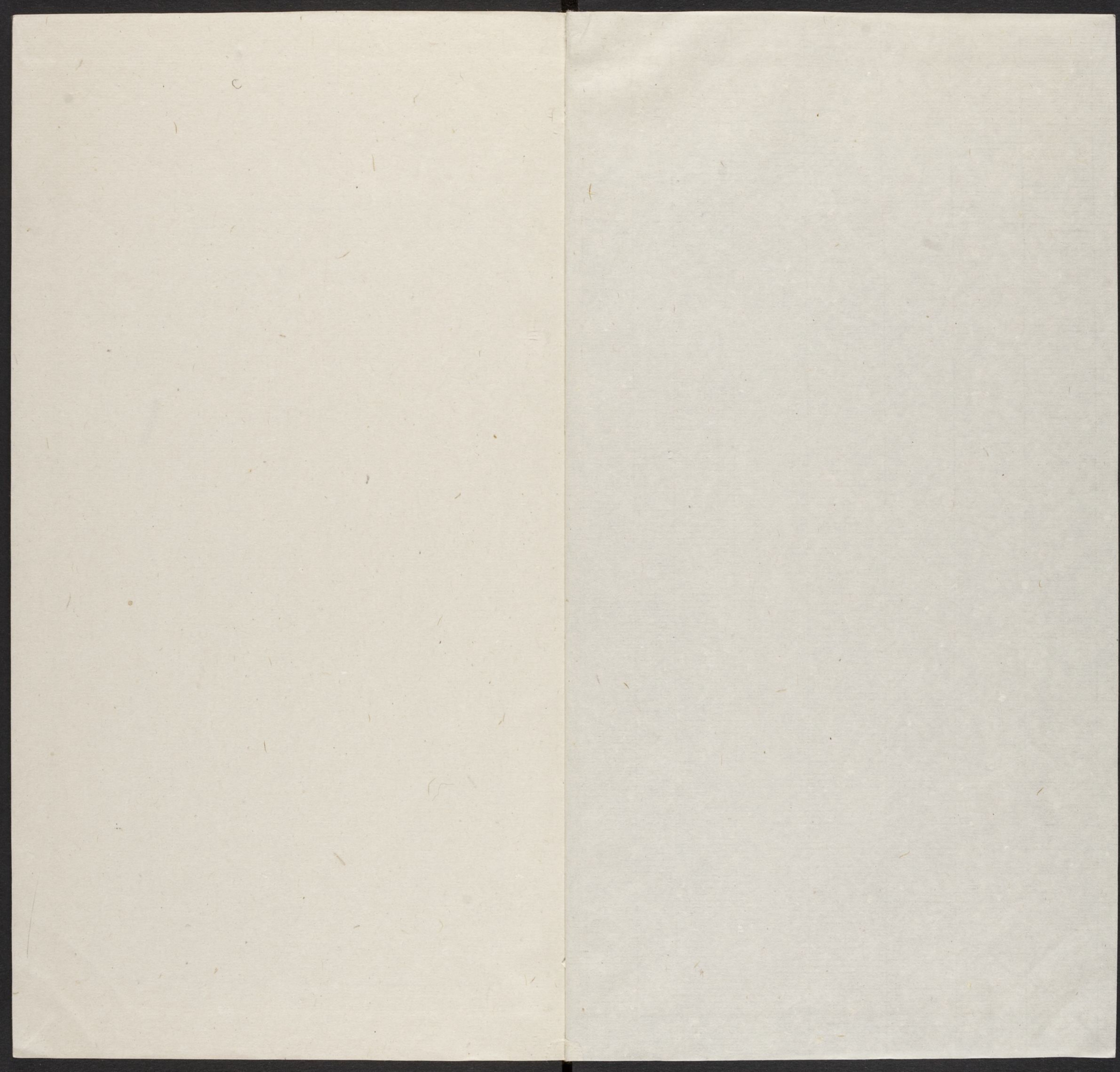


T 3060/60316

3

CM	0	1	2	3	4	5	6	7	8	9	10	11	12	13	14	15	16	17
Lab D50 2	95/0/2	81/0/0	66/0/0	51/0/1	35/0/0	20/0/0	29/19/-54	55/-39/33	40/9/-43	42/57/29	82/4/79	51/50/-13	50/-28/-29					
	38/14/16	66/16/18	50/-5/-22	43/-14/21	55/-9/-25	71/-32/0	62/34/60											

Harvard College Library/Imaging Services <https://imaging.harvard.edu>



Blank page with a faint rectangular border and ghosting of text from the reverse side.

Blank page with some minor foxing and small dark spots.

關中勝蹟圖志卷三

哈佛大學漢和
圖書館珍藏印

兵部侍郎兼都察院右副都御史陝西巡撫臣畢沅纂

大川

附水利

西安府渭水在長安縣北三十里西自咸陽流入境東出咸寧界周禮職方氏雍州其浸渭洛周書職方解雍州其川渭洛洪範五行傳渭水秦大川也唐六典關內道大川曰渭水關中記渭與涇洛爲關中三川又涇渭灃澆豐鎬澇澗爲關中八川山海經渭水出鳥鼠同穴山東注河漢書地理志隴西首陽縣鳥鼠同穴山在西南渭水所出說文渭水出隴西首陽亭南谷東入河杜

林說夏書以為出鳥鼠山雍州浸也水經注渭水又東

北泚水注之謹案泚水即泚水其入渭在本縣界又東分為二水又東與

泚水枝津合又東逕長安城北謹案縣西北十三里為長安故城北周庚信

望渭水詩樹似新亭岸沙如龍尾灣猶言吟落帆還隋柳晉奉和春日臨渭水應令詩飲馬投錢岸

解鈎剖璜津風絲曳香餌覆杯懷昔人唐沈佺期上巳

日被袂渭濱應制詩寶馬香車清渭濱紅桃碧柳禊堂

春皇情尚憶垂竿佐天祚先呈捧劍人

臣謹按關中巨浸首號八川司馬相如上林賦云終

始灞澹出入涇渭豐鎬潦泐紆餘委蛇經營乎其內

蕩蕩乎八川分流相背而異態釋之者曰長安之地

潏鎬經其內涇渭遶其後灞澹界其左澧潦合其右

此固禹周之故道也自西周而後以迄西漢隋唐建

都於此歷代相承鑿引諸川以便輓輸資汲取溉田

畝灌園囿津梁交午離合不常渭南諸川盡失其舊

以今考之八川中惟涇渭潦泐澹水尚可尋其故蹟

至澧水則自漢王商穿長安城引入第中其流即徙

故詩云豐水東注而漢志則云北過上林苑入渭則

是北流而非東注矣又鄭當時開漕渠靈軹富民昆

明諸渠皆橫絕豐鎬為之唐貞觀中堰豐鎬入昆明

池又於京城西北引豐水為漕渠合入鎬水北流由

禁苑入渭太和以後石闔堰廢而昆明池涸豐鎬亦

居斷流是以關中八水今僅得有其六又唐貞元四年灞水泛溢縣志云自是而後遷徙無常是以現行水地經流脈絡雖尚沿習舊名至求禹蹟周原之故躅大半遷流紛錯無可尋求矣

豐水在長安縣西南四十里自鄠縣界流入又北至咸陽入渭漢書元后傳成帝時王商穿長安城引入豐水注第中大陂以行船長安志豐水自鄠縣界來由馬坊村入咸陽雍勝畧豐水北流其西高觀太平二谷水入焉東則雪谷龍羸西和白石羅什諸谷水入焉為西交河又北有東交河水入焉

漓水在長安縣南二十里自咸寧縣界流入又西北入

渭水經注次水上承皇子陂於樊川北逕長安城西與

昆明池水合謹案次即漓字長安志漓水東自萬年縣界流入

交水通志皂河即漕河自牛頭寺入縣境西北流至丈

八溝謹案溝在縣西南十五里分流為通濟渠謹案太平寰宇記云漕水即沈水也一名

皂河又顏師古司馬相如傳注云漕水或從水旁沈與沈字相近故俗亦有作沈者

交水在長安縣南三十二里源出咸寧縣南山西北流

至縣界入豐水水經注交水又西南與豐水枝津合又

西至石碣分為二水一水西流注豐一水北逕細柳諸

原北流入昆明池

鎬水在長安縣西南詩大雅考卜維王宅是鎬京書傳
文王作豐武王理鎬鄭康成注豐在鎬水之西鎬在豐
水之東相去蓋二十五里史記秦始皇本紀始皇三十
六年有人持璧遮使者曰為吾遺瀉池君正義孟康曰
長安西南有瀉池水經注鎬水上承鎬池謹案鎬與瀉字本同十
道志瀉池一名元阯在昆明池北始皇毀之汜漢武帝
穿昆明池而周京故阯益無可究雍勝畧瀉水源出太
乙山西谷中北流迤西得石鼈豹林諸谷水過御宿川
北香積寺南西合渭水為東交河又西入豐水
聖女泉水在長安縣西北二十里一名冰池即瀉池也

長安志聖女泉出昆明池北平地周十步西北流五十
步與牧豬泉合詩小雅瀉池北流鄭康成箋豐鎬之間
水魏書地形志長安縣有瀉池水水經注瀉池水出鎬
池西而北流入於鎬世傳以為水名三輔黃圖冰池在
長安西圖經冰池在縣西北十五里謹案圖經云瀉池名冰以聲近而誤

御宿川在長安縣西南四十里漢書揚雄傳武帝廣開
上林南至御宿昆吾一作菡宿元后傳夏游菡宿一作
御羞百官表武帝元鼎二年置御羞禁圃令丞通志御
宿川北岸之西瀉水來會為東交河南岸之西為西交
河又西為豐水又北至定昆池為豐鎬之間又北為鎬

入豐處御宿之地盡矣

謹案三秦記樊川一名御宿程大昌雍錄從之今攷樊川在咸

寧縣南不得與御宿合為一別詳卷後

永濟渠本名通濟渠源出南山大義谷西行過杜韋二曲至咸長交界經沈家橋漸轉而北過丈八頭閘由長安西門入城項忠通濟渠記宋大中祥符間知永興軍事陳堯咨嘗引龍首渠水自城東入以便人用成化改元予巡撫陝西民言去城西南十五里地名丈八溝若能疏導自西入城人用之餘可泄之池以環厥城再餘泄經九龍池入於澆從之功成命名通濟余子俊通濟渠記通濟渠水出咸寧大義谷正派合小義谷炭谷之

水為滹河即交河支派第一派為龍首渠第二派無名第三派為胡公堰引水經流咸寧義谷里與阿姑泉合流為皂河經流諸處至丈八頭作閘引水入西安府西城壕為通濟渠

已上長安

臣謹按農田為民生之本計而灌溉所資必需水利

關中據百川上流導引甚易昔人謂陝西無地不可興舉水利故渠堰視他省為多今通計西安等府州所屬四十七州縣共渠一千一百七十一道灌田六千四百五十餘頃其經流之大者如西安省城東有龍首西有永濟兩渠同出於大義谷第一派之水龍

首由小義太乙二谷之間北行又轉而東由咸寧東
長樂門入城詳見咸寧永濟由大義谷水源西行過咸長
交界爲碌砣堰北行至分水閘分水閘一支爲丈八
頭入澧河又北逕南窑頭由長安西安定門入城蓋
關中土厚水深宋陳堯咨謂城內井泉大半鹹苦二
渠分流塵閉民間汲引利賴實殷又不僅爲田畝輸
灌所資也永濟一渠自明成化元年開通而後終明
代未經鏤會我

朝康熙三年撫臣賈漢復始議疏濬六年重修旋復湮
塞臣自蒞任以來以茲渠爲會城日用所關議加濬

治並委大員專司督辦遶城壕溝挑挖寬深現今水
勢疏通長流不竭旣足以利田功更可以資汲取至
各屬渠堰每歲俱於入春以後土膏萌動督飭該州
縣詳加相度各就本境起覓民夫分別修濬臣復檄
地方大員親履察勘務令堙廢者漸次興修而流通
者益加暢達於民間農田水利庶有裨益云

渭水在咸寧縣北三十里自長安界流入東逕高陵入

臨潼縣界水經渭水又東過霸陵縣北注又東逕霸城

縣漢文帝之霸陵縣也謹案霸陵今屬咸寧

潏水在咸寧縣南三十里西北流入長安界說文潏水

名在杜陵張揖上林賦注滴水出南山三輔黃圖滴水在杜陵從皇子陂西北流通志滴水逕杜曲樊川南又西過韋曲華嚴川南又過下杜城南神禾原北折而過神禾原西至香積寺西南與鎬水合為東交河此一流也其一流自東岸北流入城為永濟渠

澆水在咸寧縣東十五里自藍田界流來合灞水長安志藍田庫谷水北流二十五里合採谷石門谷水下流入荆谷水號澆水

謹案荆谷水即荆溪水亦曰長水此即酈道元所非之說詳見下

又下流二十五里合灞水又北流二里入渭通志澆川在城東南三十里焦戴川自東南來澆川自西南來兩川

相合為澆與樊川御宿號為三川

灞水在咸寧縣東二十一里自藍田縣來合澆水北流入渭或作霸同水經注霸水左合澆水歷白鹿原東謂之霸上又北長水注之又西北左合狗柳川水其水北注荆溪水又北注霸縣有溫泉入焉亂流注於霸俗為之澆水非也

交水在縣南三十里一作福水福亦作福水經注交水故渠有二流合於高陽原而北逕河池陂東而北注泔水太平寰宇記萬年縣有福水即交水也上承樊川御宿諸水出縣南山石壁谷南三十里與直谷水合張禮

城南游記樊川御宿之水交流故名交水

樊川在咸寧縣南三十五里雍勝畧一名後寬川一名

華嚴川即滴水所經也水經注其地即杜之樊鄉漢祖

至櫟陽以將軍樊噲灌廢邱最賜邑於此三秦記長安

正南秦嶺額根水北流為秦川一名樊川張禮城南游

記樊川在滴水河北渠南西北為杜曲又西北為韋曲

又西為華嚴寺西為鴈鶩陂西北有第五橋又迤北為

鎬池樊川之地盡矣縣志自義谷西北四十里至塔陂

川入長安界

龍首渠在西安府城東南咸寧縣界宋敏求曰史記云

穿渠得龍骨故名縣志龍首渠一名清水渠隋開皇初

堰澆水至大興城東南入城唐分為二渠一西入通北

門至興慶宮景龍地又西入西內太極宮一北入東苑

至龍首殿又注凝碧積翠二池又西北入大明宮後灌

太液池五季後涸宋史河渠志大中祥符七年陳堯咨

知府事以城內井泉鹹苦相度城東二里之龍首渠其

水清甘可五六十丈開引入城散流塵閤民咸賴之宋

陳堯咨敕堯咨省所奏永興軍城裏井泉水味鹹苦

居民不能得甜水堯咨用臣親自相度府城東二里以來

有水一條名曰龍首渠其水清冷甘甜只將五七十人

開一小渠引注入城四散於街市居民門前流過却出

城壕之內闔郡士庶人民僧道盡得甜水堯咨用皆上感

聖恩事具悉卿幹用適時精心率職方要于藩之任尤

八

資治劇之才而能相厥土之高卑究斯民之利病麾煩庶役潛導迅流直貫城闈俯周屋閉既蕩邪而難老亦播澤以無窮矧龍首之清渠實漢京之舊跡克修廢墜深副倚毗閱乃奏章遠茲推美其於歎尚不捨寤興故茲獎諭想宜知悉夏熟卿比平安好遣書指不多及謹案隋唐分東西二渠宋止修西渠故道東渠堙廢

已上咸寧

臣謹按龍首渠與永濟渠同發源於大義谷第一派

之水東過真武原至引駕迴鎮又東北至鳴犢鎮入

澧河復引水入渠口西北行經留空村至田家灣諸

處詳見圖內經流漸細明成化間曾事疏挖我

朝康熙三年撫臣賈漢復重加修濬今惟上流甫高村

江村等處灌田四百餘畝其入城故道尚俟集議

復焉

渭水在咸陽縣南一里自興平界流入逕縣南合豐水

又東逕鄠縣界東入長安界書禹貢渭水東會於豐水

經注渭水與豐水會於短陰山南又逕太公廟北與鎬

水合又東北逕渭城南謹案渭城故城在縣東北

澇水在咸陽縣西南二十里自鄠縣來北流逕縣境入

渭

豐水在咸陽縣東南三里源自鄠縣流入長安界逕縣

境北流入渭水經注渭水又東與豐水會於短陰山謹案

即短陰原長安志豐水自長安界來流至宋村入渭其

水緣南山交水合流又有祥谷水白谷水俱合於豐

涇水在咸陽縣東北四十里自醴泉之谷口來東南流

過咸陽入涇陽縣界書禹貢涇屬渭汭詩衛風涇以渭

濁周禮雍州其川涇汭唐六典關內道大川曰涇水山

海經數歷之山又西一百五十里曰高山涇水出焉而

東流注於渭漢書地理志安定涇陽縣开頭山在西禹

貢涇水所出說文涇水出安定涇陽开頭山雍州川也

淮南子涇出薄落之山高誘注即开頭山也謹案涇水

皆言出安定涇陽开頭山唯郭璞山海經注以為出朝

那笄頭山笄即开字漢涇陽即魏晉之朝那今為平涼

府平涼縣志涇水在畢原下流至咸陽涇陽之交曰鹿

臺東至高陵秦中八水咸陽有四焉

泥渠水在咸陽縣南十五里源出鄠縣化羊谷流入縣

境又東北逕釣魚臺入渭一名扈水

陳陶澤在咸陽縣東一名陳陶斜陶亦作濤胡三省通

鑑注斜者山澤之名陳濤路斜出故曰斜謹案唐書房

李村泉在咸陽縣西北十里長安志又西北十五里有

下村泉

馬跑泉在咸陽縣西二十五里縣志相傳唐太宗獵此

馬跑地泉出因名其水旱不竭澇亦不溢已上咸陽

渭水在興平縣南二十里自武功縣流入與盩厔分界

又東入咸陽界水經渭水又東芒水從南來流注之又東過槐里縣南注又東與芒水枝流合又東北逕黃山宮南就水注之又東合田溪水又東逕槐里故城南東有漏水又東北耿谷水注之又東合甘水

謹案槐里故城在今縣西

又芒水及諸水俱在渭水南詳見蓋屋

川河在興平縣西南即石川水水經注渭水又東石川南注焉省志自武功縣川口流入凡三支其自武功西北來者曰漆水俗名遊豐河謹案此河源出麟遊自武功東北來者曰沮水亦名浴水俗名沐浴河謹案此河源出永壽自武功西南來者曰漳水俗名渾水河謹案此河源出鳳翔漆沮二水合流

於武功縣東五里其下流又合漳川水經川口東流入本縣界又東南入渭縣冊即雍水

馬牧澤在興平縣東南二十里元和郡縣志南北廣四里東西二十一里縣志明時其地屬於秦藩

板橋泉在興平縣西十七里魏書地形志槐里縣有板橋泉長安志泉深百尺

龍泉在興平縣西十七里一名溫泉水經注成國故渠東逕龍泉北魏書地形志始平縣有溫泉謹案始平故城在縣南

長安志又名姜子泉周數十步深不可測醴泉在興平縣東南二十里金史地理志興平縣有醴

泉縣志舊圖經曰泉在扶風鄉唐貞觀十二年自然湧出其味如醴飲之療疾

馬崑泉在興平縣西二十五里長安志周數十步深百尺流入白渠已上興平

渭水在臨潼縣北十五里自咸寧流入其南東為斜口河又東為水磴河謹案在縣西五里源出磴子谷又東為石澗河謹案在縣

西二里源出驪山南澗又東為潼水臨水又東為陰槃河謹案在縣東北又東為戲水又東為冷水十四里源出縣北陽村社

其北為清水自西北來北與石川河會至交口渡并入於會東出渭南界縣志渭水與涇水合至臨潼而益大

冷水在臨潼縣東四十里接渭南界太平寰宇記冷水別名百丈泉長安志冷水一作零水縣志零水源出渭南縣南山北西北流逕新豐原之右又北逕零口鎮入渭謹案魏書地形志有靈谷水即冷水

潼水在臨潼縣西一里縣志源出驪山西繡嶺即飲濟泉也流至縣西門外數百步合縣東之臨河入渭臨河

源出驪山東繡嶺謹案潼水即溫泉漆沮水在臨潼縣東北四十里渭水北北自富平縣流

入又南入渭亦名石川河書禹貢渭水又東過漆沮入於河魏書地形志萬年縣有漆沮水謹案萬年故縣即櫟陽鎮在今縣東

關中勝蹟圖志 卷三

北長安志石川河在櫟陽縣東三十里自華原富平兩縣界來合渭水縣志石川河自富平斷原入縣境東逕康橋入葡萄河水又折而南至相橋與清水合流至交口渡入渭其葡萄河發源富平之溫泉至康橋西流入漆沮其水微溫冬月不冰中多鱉蛤

戲水在臨潼縣東二十七里水經注渭水又東戲水注之水出麗山馮公谷東北流顏師古漢書注戲水在新豐東今有戲水驛其水出藍田北界橫嶺至此北流入渭兩京道里記周幽王與褒姒遊於此故名水至濁清水在臨潼縣北五十里自高陵界來東流合石川河

水入渭水經注渭水又東與五丈渠合水出雲陽縣石門山謂之清水長安志卽冶谷水下流也縣志清河自三原高陵界隋荆山東下至黑策橋折而南至櫟陽鎮復折而東至相橋入石川河

新豐河在臨潼縣東十五里一名魚池水水經注渭水右逕新豐縣故城北東與魚池水會水出驪山本北流後秦始皇葬於此山北水過而曲行東注始皇造陵取土其地汙深水積成池謂之魚池水又逕鴻門西又逕新豐縣故城東後立陰槃城其水際城北出世謂是水爲陰槃水謹案水經注以陰槃水爲魚池水之下流長安志云魚池水在始皇陵東北五里陰槃水

關中勝蹟圖志 卷三
在縣東北十四里源出陽村社又分
為兩水以今形勢考之長安志為是

煮鹽澤在臨潼縣北三十五里唐書地理志櫟陽縣有
煮鹽澤元和郡縣志在櫟陽縣南十五里澤多鹹鹵苻
秦時於此煮鹽縣志今走馬村水多鹹或即其地已上臨潼
渭水在高陵縣南十里自咸寧界西南流入又東入臨
潼界書禹貢渭水又東會於涇縣志渭水在縣南每遇
泛漲瀾漫十餘里然皆南徙其北岸為諸原所障故曰
高陵

涇水在高陵縣西南二十里水經注涇水逕涇陽縣南
東入高陵界又東逕毘沙鎮南鹿苑原北至上馬渡合

於渭郭璞山海經注涇水至京兆高陵縣入渭

清水在高陵縣東北自三原縣流入又東南入臨潼界
水經注清水東南入高陵縣逕黃白城西又南絕白渠
又屈而東流謂之曲梁水又東南逕高陵縣故城北又
東南絕白渠枝瀆而東南入萬年縣

彭城堰在高陵縣西北三十里唐書地理志高陵有白
渠寶歷元年縣令劉仁師請更水道渠成名曰劉公渠
新堰成曰彭城堰通志今閘址猶存自彭城閘而東分
五渠北為中白渠即龍洞渠正身南行為中南渠又東
行為昌連渠逕高陵縣城北中南渠又南為高望渠又

南為襍南渠東南行至船張村入渭已上高陵

渭水在鄠縣北三十里自整屋界流入又東入長安界

金史地里志鄠縣有渭水

澇水在鄠縣西二里流入咸陽界山海經牛首之山澇

水出焉西流至於澇水說文澇水出右扶風鄠北入渭

水經注澇水出南山澇谷北逕漢宜春觀又東北逕鄠

縣故城西北流入於渭長安志澇水至縣北之元村入

渭謹案今澇水入渭不入澇水省志襲山海經之說亦入澇者非今從是正又澇一作潦見文選上林賦注

云豐水在鄠縣東三十里流逕長安入咸陽界一作澧

又作鄠同書澧水攸同詩豐水東注漢書地理志鄠縣

鄠水出東南北過上林苑入渭司馬相如傳注張揖曰

豐水出鄠縣南山豐谷後漢書郡國志鄠縣豐水出元

和郡縣志豐水自縣東南終南山發原北流逕縣東二

十八里又北流入渭水經注豐水出豐溪縣志豐水自

紫閣而下逕秦渡鎮北入渭

扈陽谷水在鄠縣東二十里北流入咸陽界水經注扈

水上承扈陽池十道志一名扈水今名馬腹陂縣志鄠

南化羊谷谷有水出焉本名扈陽其水流至咸陽縣為

泥渠之上源

太平谷水在鄠縣東南三十里北流入長安縣界合豐

水太平寰宇記太平谷水一名林谷水源出終南卽清
水渠之上流縣志太平谷中有鳳池卽水之源也東爲
高觀谷水源出高觀谷谷有石穴石潭潭最靈旱禱輒
應

耿谷水在鄠縣西接蓋屋界長安志耿谷水在縣西南
三十里甘谷水在西南二十二里皆北流入興平界入
渭水雍大記甘水出鄠縣南甘谷夏啟與有扈戰於甘
之野卽此地也至甘河鎮合於渭

龍臺澤在鄠縣東北三十里元和郡縣志周回二十五
里澤中有馬祖壇太平寰宇記龍臺澤一名觀水在豐

水西北

漢陂在鄠縣西五里一作美陂同唐書地理志鄠縣有

漢陂水經注水出宜春觀北東北流注澇水十道志本

五味陂陂魚甚美因誤名之長安志漢陂出終南山諸

谷合胡公泉爲陂唐寶歷二年敕漢陂令尙食使收管

不得雜人採捕其水任百姓灌溉勿令廢碾磴之用文

宗初詔並還府縣劉士龍漢陂記山谷之水並胡公白

沙諸泉合而北注漢陂受之自陂頭南至曲抱村可數

里許高岸環隄一洪蕩漾層巒疊嶂影落其間縣志陂

西又有錦繡溝卽漢陂之上游至漢陂二里許元季以

後以陂魚可治痔遊兵決陂取之陂遂廢其地皆為水

田明末知縣張宗孟重加障築其胡公泉在縣西南十

里丈八村唐杜甫漢陂行岑參兄弟皆好奇攜我遠來

琉璃汗漫泛舟入事殊興極憂思集鼉作鯨吞不復知

惡風白浪何嗟及主人錦帆相為開舟子喜甚無氛埃

鳧鷖散亂棹謳發絲管啾啾空翠來沈竿續蔓深莫測

菱葉荷花靜如拭宛在中流渤澥清下歸無極終南黑

半陂已南純浸山動影裏窈冲融間船舫暝憂雲際寺

水面月出藍田關此時驪龍亦吐珠馮夷擊鼓羣龍趨

湘妃漢女出歌舞金支翠旗光有無咫尺但愁雷雨至

蒼茫不曉神靈意少壯幾時奈老何向來哀樂何其多

又與鄠縣源大少府宴漢陂得寒字應為西陂好金錢

罄一餐飯抄雲子白瓜嚼水精寒無計迴船下空愁避

酒難主人情爛漫持答翠琅玕岑參與鄠縣羣官泛漢

陂詩萬頃浸天色千尋窮地根舟移城入樹岸潤水浮

村間鷺鷥驚簫管潛蚪傍酒樽暝來呼小吏列火儼歸軒

宋李駒漢陂詩望極空濛清滿懷更尋遺跡步高臺日

斜林杪增光去風靜山尖倒影來萬頃層瀾春漲碧一川秀色暝陰開坐中自有江湖興未放陂南畫舸回

灞水在藍田縣東逕縣城南至白虎原西北行入咸寧

界本作霸漢書地理志霸水出南陵縣藍田谷北入渭

古曰滋水秦穆公更名以章霸功隋書地理志藍田縣

有滋水唐書地理志關內道大川曰霸水水經注東南

自商州上洛界流入又西北合澹水入渭史記封禪書

注灞水亦名藍谷水即秦嶺水下流通志源出縣東南

秦嶺倒迴谷西

臣謹按言灞源者其說不一蓋南北水道皆由秦嶺

關中勝蹟圖志 卷三

而分其東南入商州境者為丹西北入藍田境者為
灞即牧護關水也所入諸水志乘語多岐出今考其
南岸之西入灞者為庫谷水又東為石門谷水又東
合採谷及狗枷焦戴二川水又東朝谷水入之又東
藍水及留谷水入之其北岸之東入灞者為銅谷傾
谷二水又西安溝水入之又西土膠河水入之又西
漪水入之又西注水入之又西沙河水入之又西紅
河水入之又西北入咸寧縣界

澆水在藍田縣西北漢書地理志澆水出南陵縣藍田
谷北至霸陵入霸謹案今志作沂水者非今從水經注改正說文澆水出京

兆藍田谷入灞水經注澆水自藍田谷西北流與莽谷
水合又歷藍田川北流注於灞水雍勝畧澆水出藍田
南山谷西北流至咸寧界得荆谷廣谷採谷石門庫谷
諸水過白鹿原西又過省城東合灞水北入渭
藍水在藍田縣東南三十里雍勝畧藍水發源秦嶺北
逕藍橋藍關過王順山下西北流入灞水縣志一名清
河

漪水在藍田縣北三里又注水在縣北五里通志源出
清岡凹又沙河在縣北二十里又紅河在縣西北並流
入於灞

留谷水在藍田縣東南出藍田山東谷長安志一名泥水謹案泥一作渥俗誤作渥又名青泥水水經注渥水西逕曉關北

歷曉柳城魏置青渥軍於此通志銅谷水出縣東銅谷傾谷水出縣東傾谷二水西流注泥水

荆谷水在藍田縣西南入咸寧界咸寧縣志荆谷水一名荆溪本名長水謹案韋述兩京記曰長水以避姚萇諱改名荆溪縣志荆谷

水發源秦嶺荆谷西北合廣谷庫谷石門谷諸水經白鹿原東流入滻庫谷水在縣西南五十里又滻川在縣

西南又焦戴川在縣西三十里又採谷水在縣西南三十里其水俱北流合滻入渭

木谷溝水在藍田縣西二十里通志下流入堰兒溝經

咸寧界入滻河相近雙溪水自章坡流來入鯨魚溝經咸寧之高橋入滻河

狗枷川水在藍田縣西南五十里長安志狗枷東川水出終南山水經注秦襄公時有大狗來下有賊則狗吠

之故川得厥目焉
土膠河在藍田縣東北里許以其混濁故名今譌為土

橋河本名白馬谷水長安志水出縣東白馬谷南流逕縣東又西南入灞水

鞞川在藍田縣南八里一名鞞谷水水經注鞞谷水西

流入泥水長安志輞川出南山輞谷北流入灞通志輞川在縣南嶢山之口其水淪漣如車輞故名謹案輞川在銅谷水

東輞入渥渥入灞水經注言之甚明通志以為輞一名渥水既誤渥為渥又溷兩水之次今所不取

石門湯泉在藍田縣西南四十里俗名湯谷縣志有泉

五曰玉女融雪連珠漱玉濯纓可療風濕已上藍田

涇水在涇陽縣西自醴泉流入涇涇陽縣南東入高陵

界隋書地理志雲陽縣有涇水元和郡縣志涇水在雲

陽西南二十五里又涇涇陽縣南七里又東南入高陵

界水經注涇水東流歷峽謂之涇峽又東南逕瓠口鄭

白二渠出焉縣注涇水自縣西北仲山九峻之間出谷

口始落平壤以在縣南故以名縣

冶谷水在涇陽縣西北自淳化流入又東合清谷水入

三原界水經注鄭渠自中山又東逕捨車宮南絕冶谷

水縣志冶谷水當仲山東嵯峨山西出谷處為臨江潭

在縣西北六十里瀑布飛激俗呼龍潭至縣東北合清

谷水通志潭東有文川水北接百頃原水村種植花木

望之甚麗故名

清谷水在涇陽縣東北自淳化流入涇嵯峨東麓出谷

南流涇清涼原謂之靖川謹案其地為唐李靖故居故名又折而南合

冶谷水

焦獲澤在縣西北六十里詩整居焦獲爾雅十藪周有焦獲郭璞注扶風池陽縣瓠中是也漢書溝洫志韓水工鄭國說秦令鑿涇水自仲山西抵瓠口為渠水經注中山西有瓠口所謂瓠中也元和郡縣志焦獲藪一名瓠口太平寰宇記焦獲藪在涇陽縣北外十數里縣志谷口下涇水出山東南流兩岸阻大原中衍為川迤邐而開其形如瓠一名洪門又曰洪口

龍洞渠在涇陽縣西北六十里鑿仲山龍洞引龍洞泉東會篩珠洞泉西會倒流泉謹案此泉今半入渠半入涇又東會瓊珠洞泉又東過水磨橋謹案此橋與下大旺野狐趙家三橋俱防北山雨漲水從橋上

注涇使渠身不致衝塞水磨橋之西有大小梯子崖崖下有中渠井又東至水磨橋大旺橋會倒流泉水謹案此泉在大旺橋下與篩珠

洞下者又東會噴玉暗流鳴玉調琴四泉過倚虹橋又另一泉東為退水槽謹案退水槽乃水足時使渠水由槽入渠之所又東為涵碧池又

東為野狐橋又東過趙家橋又東南為樊坑渠過馬道橋渠至此始出山就平陸開渠灌田首為王屋一斗至四斗與醴泉分灌田畝自張房一斗至白公斗凡二十

六斗東為上中下三限閘即三渠口也其北限為北白渠謹案今名從閘口分水東北流南北兩岸凡六斗入

三原界中限為中白渠謹案今名係龍洞渠正身南北

兩岸凡七斗又東為高陵之彭城閘下限為下白渠謹案

今名下從南岸開斗凡五皆溉灌涇陽田畝者已上涇陽

臣謹按古來言水利者首稱關輔而龍洞一渠尤為

秦民衣食之源關內膏腴之最其在秦時號鄭國渠

漢名六輔太始二年趙中大夫白公復請開鑿因名

白渠後漢遷都雒陽兩渠之利漸廢晉建興四年劉

聰使劉曜寇長安曜陷馮翊進至涇陽涇水以北渭北諸

城悉潰遂逼長安義熙十三年劉裕伐秦王鎮惡自

河入渭秦主洪遣其將姚彊等合兵屯涇上拒之為

鎮惡所敗其時涇水左右皆戰地矣宇文周以後渠

堰之利復起唐永徽六年太尉長孫無忌奏開白渠

天寶以後涇渭之間屢遭寇亂廣德四年回紇土蕃

逼奉天還攻涇州是時勢豪之家復多引涇水營私

利民生益困大歷十三年敕毀白渠碾磴以溉民田

杜佑曰秦漢時鄭渠溉田四萬頃白渠溉田四千五

百頃唐永徽中兩渠灌浸不過萬頃大歷中減至陸

千頃畝腴一斛歲少四五百萬斛復兩渠之饒誘農

夫趣耕河隴可復也豈徒自守而已哉劉禹錫曰涇

水東行注白渠醜而為三以沃關中按水部式決洩

有時畎澮有度少尹一人行視之白渠之利不廢關

中可無磽瘠憂也宋史淳化二年涇陽民杜思淵請
修石矍以堰水乾德至大觀間屢加修復惟大觀中
溉田三萬五千餘頃差與秦等元大德八年復疏導
之至大初御史王琚請於豐利渠上更開石渠明洪
武中修復永樂以還項忠余子俊阮勤等並鑿石通
水引涇入渠水分三限皆立斗門以均其利

本朝順治九年邑令金漢鼎重修廣惠渠就谷口上流
分水入渠後涇水奔瀉石堰遏之其怒逾甚土石承
委不得不胸渠高水低勢不能引後鑿石渠深入數
丈得泉源漢涌而出四時不竭涓涓滔滔經絡諸邑

其利倍於涇水康熙八年邑令王際有修之厥後日
漸淤塞雍正五年二月十六日奉

上諭朕聞得陝西鄭渠白渠龍洞向來引涇河之水溉田甚

廣因歷年既久疏濬失宜龍洞與鄭白渠漸致淤塞隄堰
大半坍塌醴泉涇陽等縣水田僅存其名深爲可惜朕特
令該督岳鍾琪詳酌興修今據該督親勘奏稱龍洞急宜
挑挖鄭白渠務當疏濬更須修築堤堰建設閘口以俾堅
久已於西安布政司庫貯公用羨餘銀先動一千兩委員
將龍洞鄭白渠及時挑濬其建閘工料約估銀七千兩請
亦於司庫存貯羨餘銀內動用等語朕惟興修堤堰乃於

關中形勢圖志 卷三
民生大有裨益之事著動用正項錢糧俟一切工程告竣
造報工部查核務期渠道深通堤堰堅固俾農田得以永
賴以副朕保惠元元之至意欽此督臣岳鍾琪遵

旨築濬自龍洞以下淤塞盡去計增高水堤四百三十五丈
餘石堤一百三十七丈餘土堤一千八百丈費帑五
千三百六十餘兩涇陽醴泉三原高陵臨潼五縣皆
饒灌溉七年總督查郎阿以渠工需員專理

題請西安管糧通判改董水利駐涇陽之王橋鎮俾得
隨時修葺無廢厥工乾隆二年三年兩奉

諭旨修濬計高水堤五百五丈餘石堤九十一丈餘土堤

千七百六十丈餘共費帑五千三百七十餘兩迄今
保固無虞惟是昔日鄭國開渠之始渠與河平涇水
順流而入又東合冶清濁三谷及薄臺石川諸河東
北注洛故能溉田四萬餘頃自鄭渠廢而白渠興循
涇而流東南注渭其所灌者才及鄭渠什一耳厥後
河流日下渠身益高宋之豐利元之王御史明之廣
惠通濟皆刊山鑿石力爭上流其始未嘗不灌溉優
渥而後卒不繼總由涇水在山勢甚洶湧木石固堰
旋設旋衝兼之石渠狹隘涇水泥多司事者又以視
爲故事奉行以致閱年旣久滓泥積疊渠底旣高水

源必致旁溢察閱近今冊籍志乘所灌下流田畝僅稱五六百十餘頃倘再不爲經畫必至淤塞斷流良可惜也臣於乙未三月親赴涇陽率同屬令由趙家橋躡屩沿堤行二十餘里直至仲山洪口周覽情形始悉古今時勢異宜引涇入渠之說斷不能行歸與司道集議先爲疏濬下流務令渠底深通自龍洞至王屋一斗計開通二千三百九十四丈放入民渠水行一百三十四里分灌醴泉涇陽三原高陵地畝計得一千餘頃將來增高培薄盡收兩岸之泉漸次開道鑿山再引上流之水則浸灌之澤無難超軼宋元

上與元鼎太始之間方其美利矣

清谷水在三原縣南北兩城之中自耀州流入東南逕涇陽復過縣境入高陵界水經注清水自葭縣歷南原出謂之清水谷東南流絕鄭渠又東南入高陵縣太平寰宇記清谷水在縣西北自華原流入縣志一名清河自縣西北十五里出谷口冶谷水來會東逕縣北門外東流至臨潼界入石川河通志一名曲梁水

濁谷水在三原縣北自耀州流入出三原孟侯原後至縣樓底鎮分數渠灌田南入清谷水水經注濁水上承雲陽縣東大黑泉東南流謂之濁谷水又東南出原注

關中勝蹟圖志 卷三
鄭渠又東歷原逕曲梁城北又東至太上陵南原下北
屈逕原東與沮水合長安志濁谷水自縣西北華原下
來逕縣西十五里東流耀州志其水峻急渾濁故名
趙氏河在三原縣東北縣志其上源曰澗谷河自耀州
流入下流至富平科子頭與川石河會

大白渠卽北白渠自涇陽三限閘北限分水東入三原
西關內支分南流者爲石圉斗又東經縣城至東關外
支分南流者爲平臯小斗平臯大斗又東至曲曲灌湘
二斗凡四斗又縣有中白毛坊原城二進下五木漲諸

渠已上
三原

渭水在盩厔縣北五里水經注渭水自逕郿隰又東合
洛谷水又東芒水從南來注之又東與芒水枝流合又
東北就水注之又東合田溪水又東逕盩厔縣北又東
南有漏水北注之又東合甘水縣志渭河由郿縣青化
堡入境東流逕鳳泉里四十里過縣北爲武功界又東
流六十里入興平界

韋谷水在盩厔縣西南三十五里縣志源出韋谷其正
流西逕郿縣境支流東引爲韋谷渠散入縣界經啞栢
鎮西北入渭

强谷水在盩厔縣西二十里縣志源出强弩谷北流五

里合稻谷水又北逕陽化鋪為陽化河東北入渭

謹案隋書

地理志蓋屋縣有溫湯縣志煖泉在縣西南二十里逕南旺里流三十里入渭省志以為即強谷水

駱谷水在蓋屋縣西二里一作洛谷水經注水出南山

洛谷縣志駱谷水正流為沙河至人遠村南合新口谷

水又北逕縣東二里尖角村北入渭其支流分為廣濟

渠又北至西關引為城濠東西分流合馬家河北入於

渭

就谷水在蓋屋縣東二十里水經注水出南山就谷北

逕老子陵歷竹圃北與黑水合縣注就谷水至三清殿

軍寨之東為沙河又合飛昇谷水逕大谷村北合西觀

谷水入於黑河

田谷水在蓋屋縣東二十里一名田溪水水經注田溪

水出南山田谷縣志田谷水自田谷北流至大堅社為

萬里河其西支流為磨渠至樓觀村合聞仙谷水又至

省村合東觀谷水其東支流為金水渠並入渭

赤谷水在蓋屋縣東即漏水水經注漏水出南山赤谷

北逕望仙宮東北耿谷水注之縣志赤谷水自赤谷北

流牛谷水注之東北合檀谷水北入渭

耿谷水在蓋屋縣東五十里水經注水發南山耿谷縣

志一名白馬河北流入興平合渭水

關中勝蹟圖志 卷三
甘谷水在盩厔縣東六十里水經注水出南山甘谷縣志北流入二支西支流逕雙溪鎮西爲沙河至宋村東北入渭東支流逕雙溪鎮中爲瑞福河至史家莊入渭澇谷水在盩厔縣東七十里谷岸直西爲盩厔縣境東爲鄠縣境北流至澇店入興平界水經注甘水東得澇水口水出南山澇谷

黑水河在盩厔縣東南十六里卽芒水也水經注芒水出南山芒谷水受芒水於竹園東北流又屈而北入於渭縣志黑水源出黑水谷合韓谷黃谷諸水北流至紅崖分爲盧家河又東北至沙谷堆分爲泥河又東北逕

黑河灣入渭

望仙澤在盩厔縣東南三十里水經注漏水又北逕葦園西亦謂之仙澤元和郡縣志澤在縣東南三十五里中有龍尾堆長安志澤周十里

仙游潭在盩厔縣南三十里縣志卽黑水潭寬二丈號五龍潭宋時每歲降中使投金龍祀之歲旱禱雨多應潭上有石壁峭絕謂之蘇章石壁相傳宋蘇軾章惇同

遊惇履險以漆書壁處

宋蘇軾仙遊潭詩翠壁下無路何年雷雨穿光搖巖上寺深道

影中天我欲然犀看龍應抱寶眠誰能孤石上危坐試僧禪已上盩厔

渭水在渭南縣北四里自臨潼交口渡入縣境東逕縣

城北又東入華州界水經注渭水自合冷水又東得首
水又東得西陽水又東得東陽水又東與竹水合

冷水在渭南縣西四十里發源馬谷北流合白莊溝水

謹案白莊溝水出駒兒嶺又北合杜化谷水歷新豐原北入渭

酒水謹案一作首水一作首水首與酒同首首字形相近在渭南縣西門外水經

注酒水南出到虎山逕秦步高宮東步壽宮西又北入

渭朱可衿酒水橋記酒水古首水也源出石鼓山麓與

武渠羊谷大小谷曹谷清水石泉諸水合流於清澗頭

迤邐而北逕縣城西北注於渭

明光谷水在渭南縣東三里縣志源出明光谷東北流

入渭

西陽谷水東陽谷水在渭南縣東八里水經注西陽水

東陽水並南出廣鄉原北垂入渭縣志其水北流至官

路南北突如脊名分水嶺此水以東西得名之由也

赤水在渭南縣東二十里華渭之界一名竹水水經注

竹水南出竹山俗謂之大赤水太平寰宇記大赤水一

名箭谷水縣志一名清水河北流入渭已上渭南

漆沮水在富平縣西南自耀州流入又南入臨潼界括

地志沮水一名石川河縣志漆沮水從縣西而南至盤

龍原澗谷水入之謹案澗谷水在縣西十八里一又東

流歷荆山之陰自斷源而南溫泉河入之

頻水在富平縣東北七十里通志源出頻山即大小石

谷二澗水謹案長安志大石谷澗在美原縣北十五里小石谷澗在縣北十里縣志頻水

微甚出山不一二里即澗山前為通川一名錦川秦王

翦求美田即其地

澤多泉在富平縣西北即澤泉水水經注沮水東與澤

泉合水出沮東澤中與沮水隔原相去十五里俗謂是

水為漆水東南注鄭渠合沮水縣志一名溫泉河源出

縣西北仲山麓隆冬不冰又澗頭水在縣西北十里流

逕懷德故城西澤多泉入之為薄臺川又流至縣北北

泉入之又東至南陽村北龍川入之謹案川在縣北五里又至安

頭之南入石川河已上富平

涇水在醴泉縣東北五十里水經注涇水東逕九嶷山

東仲山西通志自淳化縣界流入縣境又東南入涇陽

界縣志涇水入縣界泔水流入焉東岸則鄭白渠所出

也

泔河在醴泉縣北十里自乾州界流入又東合於涇水

一名甘泉魏書地形志寧夷縣有甘泉隋書地理志醴

泉縣有甘泉水長安志甘河自縣西北甘北鎮來至縣

東北逕甘渡入涇水

石泉谷水在醴泉縣西北四十里一名浪水縣志水自石泉谷出兩水合流入於泔隋書地理志醴泉縣有浪水太平寰宇記承陽山有石泉三輔黃圖謂之浪水

豆盧谷水在醴泉縣七十里相近有白水谷水波水谷水巴谷水又縣東北有巖谷水並南流入於泔水

泥河在醴泉縣城北通志源出泥泉東流入泔水北岸有誌公泉相傳梁僧寶誌卓錫於此

醴泉在醴泉縣東南三十里通志周數十步深不可測漢宣帝時涌出隋因以名縣

龍洞渠在醴泉縣東北六十里涇陽縣志醴泉在渠上

游所溉之田甚少今分王屋一二三四斗內與涇陽共

灌計田三千三百餘畝已上醴泉

沮水在同官縣西四十餘里自宜君界逕耀州流入縣

界又南流入耀州界水經注沮水又西南逕宜君川又

謂之宜君水耀州志宜君水自州西北南入同官縣境

為梁塞河又南受呂村河又西南受沙羅河又南復入

州境

漆水在同官縣東北五十里縣志源出北高山西南流

合銅官川又南受雄同川水謹案在縣東四十里又西南受雷平

川水謹案在縣西二十里又西南入耀州界其水善溢甚為邑害

關中勝蹟圖志 卷三
同官川在同官縣北五十里一作銅官水經注水出縣
東北西南逕銅官川謂之銅官水縣志銅官川亦謂之
同水自縣北南流與漆水合

烏泥川在同官縣東北三十里通志源出鼇背山逕縣
東南入白水縣爲白水又入蒲城縣爲南河又東南入
洛

石盤川在同官縣東北三十里又有小石盤川在縣北

四十里耀州志小石盤川循烏蘭山北而東流合大石

盤川長安志川在烏蘭山北東流入坊州宜君縣界

官同

沮水在耀州西門外自同官界流入又東南入富平界
隋書地理志華原縣有沮水州志沮水自宜君東北界
來一出銀兒坪一出太子石俱西南至楊秀川合流爲
宜君水又南受諸川水入同官界又南入州境爲堰頭
河又南受胡思泉始名沮水過錦陽川逕州城西循西
乳山受梁家泉水東會漆水合流出鶴鵲谷入富平界
又通名石川河

漆水在耀州城東門外卽同官水長安志漆水自同官
界來經縣十五里南流入富平界合沮水俗名石川河
州志自同官西南入州境尹師澗水入焉

謹案澗在五
臺山北五里

又南逕城東五臺山至西乳山下合沮水

澗谷河在耀州西南十五里通志水清見石又名見底

河州志水出州西北孝義鄉焦岩村東南過牛村名申

家河又東南名魚池河又東南入三原界

濁谷河在耀州西南二十餘里水經注濁水上承雲陽

縣東大黑泉東南流謂之濁谷水又東南出原注鄭渠

州志水出州西北甲池堡南馬鞍口南流二十里為堡

泉河又南為涼泉河又南至三原曰樓底河

清谷河在耀州西三十五里水經注清水流逕黃嶺山

西又南入殺窰縣歷原南出謂之清水口通志一名清

河自三水縣流入又南入三原界州志水出州西北石

門山麓南至小邱合環河謹案環河在州西北六十里

源出大唐山已上耀州

關中勝蹟圖志卷三終

