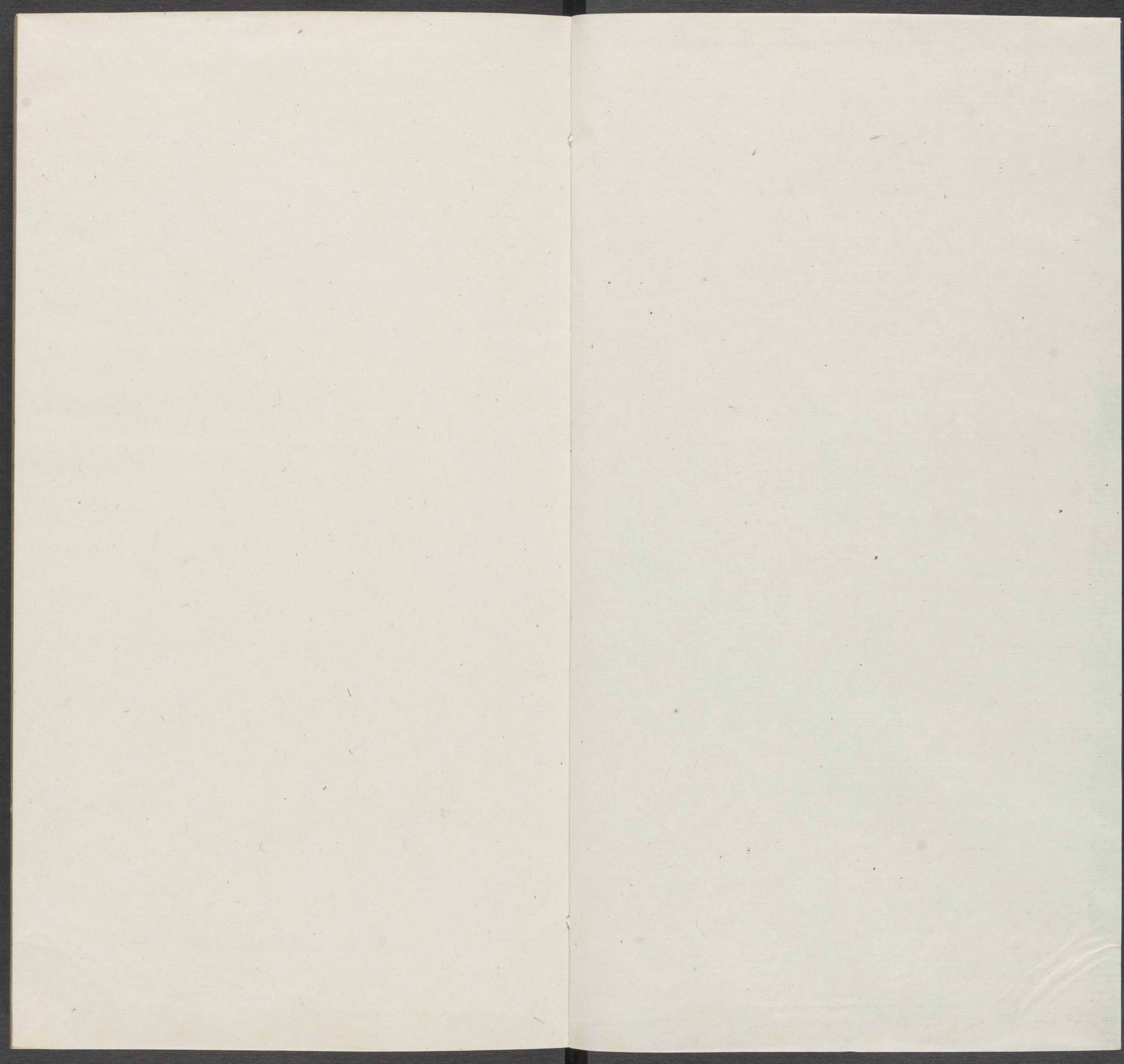


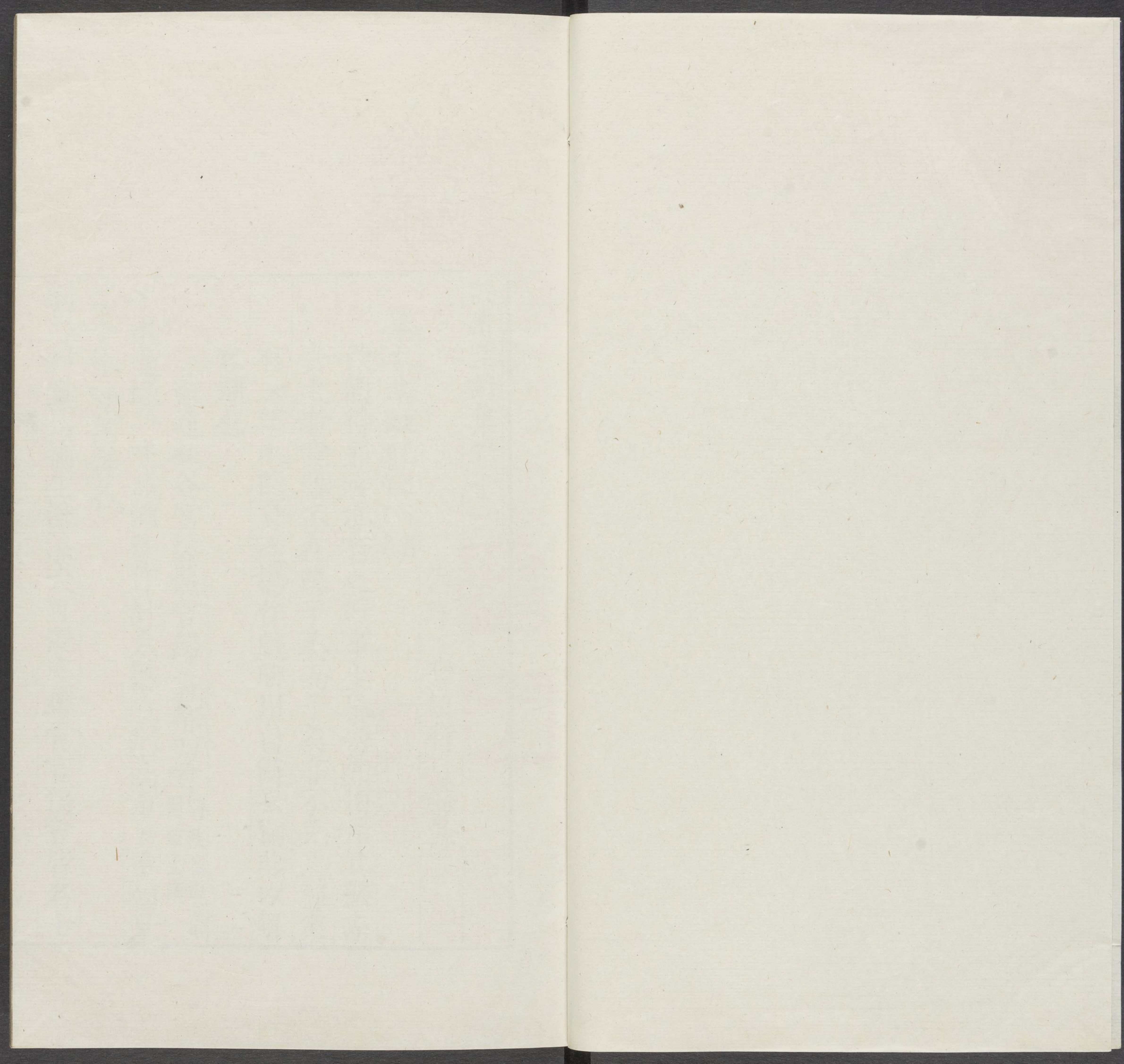
T5764/83(5)

CHINESE-JAPANESE LIBRARY  
HARVARD-YENCHING INSTITUTE  
AT HARVARD UNIVERSITY

APR 23 1954

APR 23 1954







敬業堂詩集卷十一

竿木集

起巳巳十月  
盡庚午二月

飲酒得罪古亦有之好事生風勃加排斥其擊而去之者意雖不在蘇子美而子美亦不免焉禪家有云竿木隨身逢場作戲聊用自解云爾非以解客嘲也

送趙秋谷宮坊罷官歸益都四首

時秋谷與余  
同被吏議

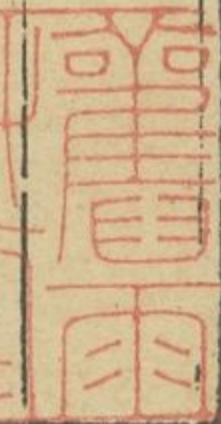
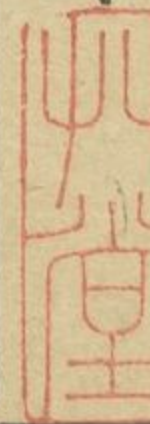
竿木逢場一咲成酒徒作計太憨生荆高市上重相見  
搯手休呼舊姓名

劉魯封章指摘生滄浪大可濯塵纓肯言預會皆名士



海寧

查慎行



荷葉詩集卷二  
誰似君家老叔平

君別蓬山作謫星我從霧谷擬潛形風波人海知多少  
聚散何關兩葉萍

南北分飛悵各天輸他先我著歸鞭欲逃世網無多語

莫遣詩名萬口傳

秋谷贈余詩有與君南北馬  
牛風一咲同逃世網中之句

初冬拜朱大司空墓感賦

城南舊是陪遊地一片蒼涼野哭中宿草墓門黃葉雨  
亂鴉祠宇白楊風餘生削跡誰知己往事傷心我負公  
肯信九原還有路人間何處不途窮

竹垞招遊白雲觀同錢鷗舫王令貽魏水村嚴  
寶仍吳震一分韻二首

沙晴冬候暖古觀晚蒼涼一徑踏殘葉半庭餘夕陽泥

封丹竈合石護醮壇方華表依稀似蓬萊是故鄉

得方字

燕丘吾舊到逐伴記新春羽帳千年蛻虛堂四壁塵名

山遊已晚遺跡訪初真欲補儒仙傳欣逢好事人

得春字

重宿傳經書屋與愷功話舊次唐實君留別四

首韻

再來欣接席昨去惜分襟兩度平安字三年聚散心夢

中追舊事愁裏廢孤吟豈意麻茶眼重窺翰墨林

絕域身曾到名駒小最能膽教更事壯詩喜逐年增畏

客門長閉看山閣偶登故知關性分愛近讀書燈

欸欸留吾住依依見汝情硯冰融墨淡爐火撥灰明淺

夜談難足流年感易成雞頭池上月白髮照初生  
易作匆匆別華堂費夢思暗鐘隨杵斷殘燭得花遲穎  
待囊錐脫斑從管豹窺出藍真屬望慙媿我稱師

恒齋邀嘗桑落酒同竹垞賦二首

哆口長餅壓手杯隔簾鏘器為親開不愁更欠尋常債  
每過朱家醉始回

石湖詩句也風流橘露松觴品最優五斗蒲桃真濁味  
肯將石室換涼州

同竹垞水村步入一莖菴登妙光閣

偶然聯客袂隨意叩禪關門徑忽新改居僧出未還一  
尖城上塔幾點樹頭山此處宜看雪危梯約再攀

善果寺

高林鳴枯風院淨如潑水時有杖藜僧下堦拾槐子

歸義寺

中有遼初石幢

地作隣人業苔侵破廟堦兩三碑背字猶記會同年

冬菊聯句二十韻

猶剩籬邊朶幽香伴小齋魏祇緣開較晚真與俗難諧

慎行憶植當松逕分苗傷秫稽坤一行頭並摘幾稜手親

慎排未治蠹兼黽先防虎似豺坤栽培從老圃束縛向

斜街慎行擔喜連泥買僮嗔甯雨差坤素心邀我賞倦眼

為君揩慎行白酒重陽過清吟十月偕坤瘦窗圍竹几涼

路別櫻鞵慎行獵獵風捎幔紛紛月浸堦坤稍應愁雪妬

幸不被塵埋慎行采可芻新釀簪宜綴冷釵坤葉經霜後  
 斂花比節前佳慎行小塔燈雙影低屏水一涯坤落隨騷  
 客賦淡入雅人懷慎行寒色方凝榦新芽已發芽坤過時  
 拋瓦缶留種記牙牌慎行按譜名空羨餐英願尚垂坤明  
 年須放早吾欲返荆柴慎行

呂灌園屬題小影二首

不知何處響濛濛峭削藤蘿側面峯喚起清風答清嘯  
 濤聲飛上最高松

曾向山陰作寓公一筇歸借白頭翁跣趺消得幾多地  
 何必千岩万壑中

冬夜朱介垣給諫宅觀倒刺和竹垞兄絕句四

首

樺燭枝枝細吐烟曲屏影裏夜如年索郎美酒耆婆舞

醉倒蘇家藥玉船時介垣新得此杯

雙燕身輕拂地迴歌頭舞遍一回回問渠從小誰傳得  
 似按西涼坐部來

鐵撥檀槽急作聲六么輓上一牀箏忽驚雷雨簾前起  
 殘雪開窗月正晴

薄薄粧梳楚楚伶酒邊孤客對飄零紅筵大有開元曲  
 別樣傷心已怕聽

大司馬合肥李公見示遊盤山十律兼屬繼和  
 敬題二章於後

敬業堂詩集卷十一  
四  
泉石曾關十載心勝遊徃徃礙朝簪也知去郭無多遠  
所喜探幽不在深紫蓋自開蒼蘚路紅紗長護碧山吟  
滿空何限松篁韻盡入鸞歌鳳舞音  
不教騶唱駭山僧竹杖籃輿取次登老樹傲霜還帶葉  
細泉迎暖未成冰盤來磴道雲千疊遠處峯巒雪幾層  
已失從遊吾自悔得披高咏興偏增

陸端轂索贈

五色邵平瓜一口韓康價古來高世士亦在長安下軟  
塵堆裏記相逢歸夢時時寄短蓬筆床茶竈何年具準  
擬尋君笠澤東

讀張趾肇徐安序冬日感懷唱和詩次原韻二

首

窗隙飛塵日易斜忽披新句感尤加路難不爲登樓賦  
才盡非關入夢花倚竹何心矜翠袖聽歌有泪滴紅牙  
斷蓬生事無聊極不獨君悲我亦嗟  
小榻吟成膝自搖一燈照影共淪飄雪侵短鬢雙雙換  
寒入深杯九九消得氣益梅偏早綻向陽籬菊未全凋  
相期並了殘年課添箇詩筒遣寂寥

奉送玉峯尚書徐公南歸五十韻

大儒出處途秉道貴得正行藏既自斷進退詎關命我  
公如星雲一出朝野慶臯夔奮事功燕許嫺詔令放之  
彌六合鴻業豈易竟立朝二十年風節嚴且勁高文藉



討論大禮資援証以茲契 聖情題扁宇輝映交孚由一  
德心愛非貌敬國家有元氣培養在交儆儲材本報國  
夾袋記名姓必若入收羅先須覈言行春秋兩校士冰  
鑒中外瑩大匠洪陶鈞劔光出磨鋸別裁務去偽崇雅  
自刪鄭豈不歎才難得人際斯盛煌煌起袞手草野議  
敢橫中流砥狂瀾公論翕然定官雖謝執法講每直崇  
政休沐有常期歲時奉朝請從容大臣體恬退君子性  
朝來忽拜疏辭切回天聽 帝曰卿往哉疇爲執文柄  
答云臣力憊感激泪交迸告歸遄俶裝首路春維孟  
詔以書局隨還家就叅訂牛腰一百車多與二酉競方  
輿廣樂史續鑑改陳桎高館闢翹材名流撤徵聘謂姜西溟

黃俞邵諸君

遇榮一時絕典曠千古負樂天名位似司馬聲

華僅鄴侯未足論矧可擬張邴平生釣游處父老喜相

迎太湖洵幽絕天水俱綠淨七十二烟鬟一一落明鏡

公將開書局於洞庭山

八窗陳鼎彝四壁開畫幃清音絲間竹逸

響鐘磬磬鶯花晨赴社魚稻晚報榮暑衫便苧葛臘釀

雜賢聖著書閒有餘即事樂難罄小子學無成風塵困

趨趨影慙舞袖短顏讓時粧靚饑朔行自嘲寒郊語尤

硬迂疎頗知量鬪捷尙爭徑振翅無雲霄觸藩有機穽

蹉跎曩悔失鹵莽行恐更世自傾波濤吾方溷泥濘重

來仰翦拂鬱抱實柄柄公在士氣伸公歸士氣病從公

願于邁百感發孤咏

時相約同出都

送許朔方之雲中

昔我未識子先與錢生木友卷亟言平生驩三許不去口

賜谷詩絕倫南交畫無偶朔方年最少蘊蓄靡不有次

第獲論交前言果匪苟燕臺昨于役小許實先後甲子

玉友朔方茫茫人海中相左十八九移時一把臂夏與歎曲

心互剖吁嗟輕薄兒覆雨數某某勤拳托末契所得良

已厚方知情親疎不係交暫久風塵有岐路南北葬分

手錢生走從軍余去扶病叟重來會合地驚顧各衰醜

慷慨倚和歌淋漓藉杯酒子仍青兩鬢末座獨昂首也

復可憐生雙顴削而黝須臾雙耳熱擊筑間鼓缶疾風

掃河梁挽斷塞門柳前歡今偶續知有後期否故人諸

曹郎出作雲中守子行赴贊畫側翊義奚取行踪等飛

蓬離緒如剪韭長亭七十五山勢西北走并州非故鄉

却立望南斗

題許霜岩畫扇

風前撩亂萬梢柳柳外天斜一扇蓬箇是儂家舊詩景

江湖回首畫圖中

鳴鶴亭詩為關中張鳳舉賦四首

不織筠籠但築亭紅欄日日看梳翎人間只有張公子

合向天河伴翼星

隔窗長聽讀書聲識字多來品倍清金城衛氏鶴日飼

識應咲六郎才思劣羽衣刻木坐吹笙以粥教之三年能

飲啄依人不自持都緣骨瘦便稱奇雲霄儘有孤飛處  
偏愛亭亭獨立時

丈八坡陀尺五天侯門如故客如仙憐他一片氈氈影  
曾上羊公舊舞筵鳳舉為靖  
逆侯少子

題沈客子寒郊調馬圖二首以下庚午  
春初作

溪墨揮毫事事能帶腰吟瘦沈吳興如何却向漁陽道  
粘帽茸裘學按鷹

小益戎裝悔浪遊不成投筆取封侯殘年射虎非吾分  
白石山南去飯牛

西城別墅十三咏新城王清遠屬賦

雲氣朝出岩亭陰滃然接劃分一片影側展屏風疊浦

口有漁榔落帆如斷葉石帆  
亭

戢戢犀角雛斑斑鹿皮籜春來頻改路客過行長錯欲

斬又躊躇萬竿殊不惡竹  
徑

秦封五大夫兩生獨不肯托根此得地雙榦鬪清迥老

鶴暮歸巢殘陽在高頂雙松  
書塢

虎目逃斧斤輪困誰惜汝薰蕕自然別靈蠢性所予材

與不材間揣分知自處大椿  
軒

九子得其三五老失其三一峯復一峯峰峯不相似雖

非木假山可少老蘇記三  
峯

蝴蝶滿南園風輕草初剪林霏入烟霧古洞春猶淺好

去向龍岩築菴名碧蘚小善  
卷洞

迴溪轉灣濃滴翠如滴乳岫容兼水色遮斷橋西浦一  
卷落床頭春深夜來雨綠蘿書屋

不離文字禪半偈亦已多何異百千萬烝沙散恒河蓮

華清漏底晏坐夫云何半偈閣

蒼濤翻半空清響一聲作頑仙不耐聽下有側頂鶴夜

深忽飛去簌簌衆星落嘯亭

鵲山出林郭高處割一拳坐令諸兒孫羅列丈人前對

之能下拜米顛豈非仙石丈

草外瑟瑟波波平兩三頃紅鱗尺半魚倒嚼桃花影西

堂夢初覺佳句時一警春草池

仙犬吠靈根鴉耨往堪劔曾隨康樂屐竟入麻源谷一

咲却歸來披圖作橫幅小華子圖

耕犁起同晨牧笛行向晚小庭閒倚杖正值唱歌返杳

杳漸無聲去村知近遠樵唱軒

將出都門感懷述事上澤州冢宰陳公一百韻

當代中天治千秋一德期大賢多間出鴻業並昭垂夫

子金閨彥名家玉樹枝傳天飛鸞驚拔水出蛟螭理學

源流泝文章談咲麾魏科仍早掇雅望迥標持館閣廻

翔地風雲獻納資居高懸藻鑑集益藉論思博物時無

亞多聞議必諮六曹兼掌故九列讓委蛇共指文星煥

寧關好爵縻網維張有自津浹挹無涯溯厥流風遠恭

惟樹德滋晉陽丁未季獲澤徧瘡痍團結因鄉社招搖

視義旗千村同保障一姓獨登陴布置隨方畧分明受  
撫綏險憑雙堠設烟合万家炊寇至呼咸集歸窮戒勿  
追宗人全鐵軸隣叟穩耕犁歲事重憂旱并民又阻飢  
九重加軫念百族尚厯羸焚券情相卹嗟來事可唾甫  
田憐士女世祿散京坻積貯崇朝盡陰功里老知當官  
嗟覆餗扣戶仰由願及見家餘慶方知善可爲潤沾干  
里遠力賑一方疲地近瞻恒嶽川長入晉祠午園留獨  
樂甲第拓前規好古兼金石搜奇及鼎彝異香黎峒結  
秘色汝州磁畫幀多裝軸書囊或借篋筆馳中壘陣墨  
洗右軍池弟子河汾盛宮牆魯國推名爭歸夾袋坐愛  
傍紗帷手引烟霞上情均雨露施賢良承漢策雅頌叶

周詩至化行如此斯文儼在茲升庸 朝有道羅致野  
靡瓊竊喜逢時泰翻成歎數奇異材胥奮發蹇足獨顛  
危詎敢誇華胄聊因述鄙私婺源分未派海表發南支  
大理馳封啓中丞畫戟移澤流京兆厚福發黨人奇世  
廟當中葉分宜位鼎司彈章辭激烈伏闕涕漣而嚴譴  
孤蹤逮流官絕域羈左垣言幸中東市魄終禡門子承  
堂構文孫接履綦謝宗經鼎盛裴眷有中衰五葉傳清  
白全家際亂離兵戈屯井閉榛棘變堂基春誤尋巢燕  
秋荒插菊籬先人旋遯跡壯志局茅茨比杜經天寶如  
陶閱義熙流光傷易邁風木感先萎小子真無似孤懷  
忝自惟墳笈借伯仲弓冶學裘箕蚤被儒冠誤長遭俗

目欺升沈渾莫定矩矱恐長隳蕭瑟囚山計荒唐捷戶  
賞不成終泯沒那得避嶮崎會有從軍役寧甘伏櫪悲  
黔山峯轟轟楚水浪差差鉦鼓淵闐發簫笳斷續吹征  
夫攀塞柳野客咏江籬戎事從人問行間借馬騎瘴林  
棲狒鷲箐谷竄狐狸耳聽鶻啼血心驚觀築屍晝紅烽  
乍舉月黑路偏欹短褐星埃入遐陬露布馳圖披新聚  
米局按着殘棋橫草名空挂封侯望本癡飄然辭幕府  
逝矣走京師古有矜懷刺時方薄處錐姓名埋失路出  
處謝端著徒步親頑僕低顏向細兒幾逢收駿骨深畏  
妬蛾眉久抱違時性兼無媚俗姿泥深蹄蹙蹙風逆羽  
旛褫逐伴聽謠曲無聊托酒卮波瀾人海濶竿木戲場

隨照壁寧防蠍吹毛竟得疵任安書未荅朱穆論何疑  
夢或驚沙蜮歸將友澤糜棄繻知昨失鑄鐵悔今遲不  
謂逢韓愈猶煩說項斯感公寬禮數容我揖堦墀未有  
阿房賦徒懷北郭絲迂疎疑寸管許與到單詞岫置干  
尋壁弘開八達達春陽蒙煦嗅霽月睹光儀欸欸憐才  
意依依戀別時爨薪餘樸櫛鍛竈仗鑪錘黓隸雲敷土  
微茫海測蠡義高攀莫及身賤語終卑此去鞭重把何  
年閣再窺鷗波殊浩蕩泛泛問何之

送徐道勇宰順德

萬里驅車路韓蘇蹟尚留往時愁謫宦今日羨吟游邊  
海夏無瘴看山朝有樓感君懸榻意謂我是詩流時相約同

行余迫歸  
計不及赴

酬別許暘谷

男兒有才人見之如眉在額指在掌蘭苔翡翠大海鯨  
 相去中間幾霄壤天資必從學力到拱把桐椅視培養  
 方今儕輩盛稱詩萬口雷同和浮響或模漢魏或唐宋  
 分道揚鑣胡不廣何曾入室溯流源未免窺樊借依傍  
 我持此論嗤者眾同志吳中乃得兩惠生元龍格律最謹  
 嚴錢子友玉才情殊倜儻不知此外復誰敵晉楚居然互  
 雄長得君忽訝鼎足成一戰三分定擾攘君才自是詩  
 中虎盡遣風雲歸俛仰蜀江到解一萬里岱岳登峰八  
 千丈有時分派蓄烟波間亦浮嵐滃林莽初看澹沲與

神會倏轉玲瓏非意想書評取瘦嘲杜陵畫品近肥关  
 周昉穠纖斟酌雅粧宜骨月停勻神駿賞愛君此境口  
 莫喻俗手安能事樵仿彼非識者勿浪傳若有知音必  
 弘獎余雖好吟久成癖所業未充終惆恍邇來屬藁輒  
 欲焚偏仄無端櫻世網徒將字句供拍摘豈有聲華出  
 標榜此時披豁喜相從乍挹西山朝氣爽論卑引我為  
 同調鳥爪時時發背癢君辭愈降我愈慙文繡飾犧毋  
 乃在皇天老眼不到地半世駢馳絆塵鞅三間草屋百  
 索田願本非奢力難強我今忍飢亦決去麋鹿山林合  
 長往閉門更讀書十年尚冀成章附吾黨故人倘記臨  
 別約鬪鴨欄邊好相訪數折溪橋蕩槳迎歌聲正出蘋

花港

夜飲槐樹斜街花下訓別竹垞水村

丁子香邊欄檻小桃花底杯槃厨燈隔院人靜社雨添  
衣夜寒殊方賦別最苦失路還家又難懊恼鶯啼時節  
相思多在春殘時余將南歸

酬別譚護城都諫

知己無如我少交情得似君難獨留一榻相待長把深

杯對乾宣武門南舊宅虎坊橋畔扶欄可惜手栽紅藥

花開又讓人看虎坊橋東舊寓去秋曾種芍藥八本余將歸君又遷居故末云然

題壁集起庚午二月終六月

玉峯大司寇徐公 予告南歸奉 旨仍領書局

出都時邀姜西溟及余偕行兩人日有唱和旗亭  
堠館汗壁書牆率多口占之作本不足存存之所  
以記行跡也

早出彰儀門魏禹平談震方沈客子追送於十  
里之外馬上留別二首

已着征衫上別驪道傍何意復停鞭人生聚散原難定  
又算班荆一度緣

杏蕊開時柳葉新眼明羞喜出紅塵京華回首無多戀  
萬疊西山幾故人

長新店重別孫愷似王令詒嚴寶仍劉大山家  
荊州兄三首



尚書書局出隨身供帳爭看祖道新  
轂鯨車輕啣尾去  
可憐我亦一歸人

壞壁尋詩又一回  
殘尊重洗別時杯  
不因此去添悵  
輕跨征鞍自悔來

別期長短路連綿  
春淺漁陽二月天  
却檢曆頭同此日

驚心南北忽三年  
前年南還去年北發今東裝出  
都俱二月二十一日亦一奇也

良鄉次西溟韻

乍來灰洞喜無風  
馬足殘泥曉漸融  
料石岡邊春雨晚  
廢田無麥草葱葱

琉璃河次湯西厓壁間韻

日痕紅曙露初晞  
草色迎人欲上衣  
頓覺水鄉風景好

一群野鴨踏波飛

寒食過涿州和西溟

柳色初濃凹字城  
胡良河上偏清明  
故園三百長亭外  
貪得花時一月晴

清明新城道中

縣南風颭酒帘多  
澹澹新烟瑟瑟波  
一路人家齊上塚  
紙錢飛過白溝河

白溝旅店見亡友鄭樊圃舊題  
愴然有感同西

溟作

一鞭重度瓦橋關  
落魄星埃鬢各班  
忽見故人題壁在  
轉憐爾我是生還

過趙北口晨餐得魚戲和西溟

森森波光漾碧虛中央一帶是民居綠楊影裏曾竿起  
彈鋏人歸食有魚

任丘遇禹司賓尚基歸自閩南以蜜漬荔枝分

餉

易粟寧桃已厭嘗愛聽風味說南方費他陸賈千金橐  
與致紅綃十八娘

商家林早發

村店荒荒殺漏遲喚回殘夢眼迷離曉星一箇明如月  
及取朝陽未吐時

冉家橋

楊樁夾岸草抽芽一綫枯河萬斛沙記得去年鞭馬渡  
滿渠春漲拍桃花

景州次西溟韻時畿輔苦旱

自從騎馬出春明滿眼流移愴客情此日畿南行向盡  
喜逢田婦餉春耕

平原口占戲示西溟二首

碌碌因人事竟成當初原未識先生處囊脫穎渾閒事  
何苦區區自請行

若將毛遂比夸門知己何人合感恩却咲能詩李長吉  
信陵不繡繡平原

夜雨

倦枕更闌睡不成  
白楊葉戰雨來聲  
油燈欲滅尚未滅  
暎電隔窗時一明

從十里望抵晏城

春暎雨潤少飛沙  
別取林均一道斜  
紅袖倚門桃傍井  
又緣迷路得看花

大清橋

風柔自覺輕衫便  
山近微嫌濕翠多  
日暮大清橋畔望  
一叢春樹擁齊河

崗山

古驛東來路一灣  
萬枝翠栢護蒼顏  
不知斤斧迹何幸  
大似吾鄉近海山

上巳泰安道中和西溟

平山堂畔忽經年  
又是荒程上巳天  
慙愧漿家供野味  
樹頭小串摘榆錢

欲登岱不果戲柬周通守燕客

潮白三更開島嶼  
烟青九點散齊州  
輸他監稅周簽判  
日日肩輿到上頭

羊流店

峴首沉碑事渺茫  
空傳有淚墮襄陽  
居人自重羊公里  
未必英雄戀故鄉

新泰城南望蒙山

翠岱孤抽碧玉簪  
群山餘勢失嶰嶰  
晴雲忽斷東南角

又露東蒙一兩尖

發蒙陰至青馳寺

桑邊棗下嗽崎路亂石堆堆數驛亭野草不知春意好  
燒痕三月未全青

渡沂水

白沙沒髀水平腰舟子招人上小船拍似翠華南頓路  
舊年此處有浮橋

三月初九日自郟城看桃李至紅花埠二首

枝枝能白復能紅光景年時約略同行過曹村貪小住  
雙禽對語百花中

油菜花開十里黃一村蜂蝶鬧斜陽明知尚隔江淮岸

風物看看近故鄉

官柳

種柳河干比伐檀黃流今已報安瀾可憐一路青青色  
直到淮南總屬官

大雨早發宿遷

洶洶波聲響濁流疾風吹雨渡潮溝眼前一事差強意  
河北人家麥有秋

晚晴入桃源界和西溟

鳴鳩聲裏發孤城行到桃源落照明一色東風占兩候  
曉程催雨暮催晴

渡河

沙雨晴來日氣和，漲痕連岸落。多春風吹過桃花信，啼鳩一聲人渡河。

淮安上船

厭聽鈴聲愛入舟，只應洗耳向清流。辨香夜謁淮神廟，夢穩江南第一州。

過喬石林侍讀縱棹園

一天風雨禁茶麩，紅藥空欄信尚遲。只道淮東春已盡，鴨桃猶剩兩三枝。

喬侍讀席上贈歌者六郎

欲顧曾無一字訛，子絃徐引曼聲歌。青衫憔悴無如我，酒綠燈紅奈爾何。

高郵舟中

蔣牙荻笋碧於天，涸水瀕湖出葑田。鷗鷺較多人較少，斷橋邊有賣魚船。

揚州遇杜蒼畧

龍眠方邨村又繼黃岡歿謂令兄饑江左風流跡已陳

今日聽君談往事，如逢天寶舊宮人。

王羲文閣復申招同西溟泛舟紅橋二首

誰家園子得春多，繭栗梢頭花信過。一曲紅欄隨棹轉，綠陰濃處忽笙歌。

十里珠簾廿四橋，百年花月履綦銷。多情愛拂遊人面，尚有垂楊萬萬條。

西溟談及竹西舊事戲調之  
綠楊書盡記停船一夢揚州又十年見說伎樓渾冷落  
鬢絲誰惜杜樊川

阻風瓜洲望金山

狂飈高駕海疊開雪浪千堆倒捲迴霧氣欲吞吞不得  
紺宮浮出小蓬萊

月下渡揚子江次西溟韻

妙高峰下曉鐘撞隔岸吳船正發幫風露一天人擁被  
櫓枝搖夢過春江

虎丘後山人家

築岸開池別有津小橋低映碧鱗鱗河豚上後魚花賤

多少山根種水人

閶門卽事

穠花剛被樓遮却又見隣牆出好枝一種風光誰管領  
金閶門外暮春時

吳江

鱸鄉亭畔麥垂芒水落潮田已半黃曲折支流通小港  
家家門外有舫坊

禾中田家

到耳初聞鵲鶉啼平疇小稜趁高低茅針已老桑芽嫩  
時節人家正簞泥

過梅里訪朱西駿

也知陟岵意仍違纔得還家換袂衣爲報而翁吟望久  
白頭京國苦思歸

竹垞先生尚留燕

題家保三兄小影

分無擁髻對伶玄赤脚歸仍侍玉川怪得披圖還一咲  
破窗難燭看神仙

題西峻月波吹笛圖二首

苔樣蓑衣綠葢蓬輕篙閒插月明中水禽兩兩背船去  
獨倚蕢洲一笛風  
一天雲細作魚鱗千頃頗黎瀉濕銀解聽鶴南飛曲好  
不知誰是倚樓人

柘湖感舊和徐淮江

滿湖輕浪綠差差別樣風光兩度期楊柳半帆春載酒  
薔薇一硯雨催詩未知此後花誰主可惜重來鬢已絲  
早是驚心八年事夢闌燈炮不多時

齊門夜泊

扁舟蕩漾具區東使盡西南一日風到岸帆檣烟幕幕  
隔河簾閣雨濛濛忽來人語蛙聲外亂颭燈光水氣中  
也識去家今較近酒闌依舊感飄蓬

吳門喜遇田間先生

髮光如葆氣如虹強人間八十翁最喜塵埃經歲別  
還看筋力舊時同文章有品傳方遠風雨藏山業未終  
藏山集先生未刻詩文也拍與一星人盡識少微今日客吳中

崑山劉改之先生墓和顧伊人

哀壑無人叫杜鵑馬鞍山麓古墳邊東齋路沒荒榛雨

東齋先生祠北郭人犁斷碣烟湖海尚疑豪氣在姓名

堂也今廢翻藉布衣傳冬青種後諸陵廢南渡君臣更可憐

題沈石田秋江待渡畫卷

晶晶波明鱉舍苔苔路轉漁灣落葉聲中問渡浮萍影

裏看山

題陸漢標墨菜圖

小圃朝來露未晞早菘青脆晚菘肥老饕不要園官送

直擬從君攫畫歸

武林寓舍少司馬楊公以鮮荔分餉賦謝

絳囊移得洵仙才珍重瓊漿贈十枚不向紅塵馳驛到

却從碧海販鮮來色香尚覺熏肌好冰雪真隨咲口開

只是野人慙過分恍疑身自雪峯回范石湖集四明海

三數日至得荔子色香都未減大勝戎涪間所產

四殤詩

家貧望多男如農力苗畝將期秀而實焉得辭勤劬吾

家兄弟間盛事傳鄉閭仲氏艱舉子前年獲騶虞季子

善生兒爛熳引眾雛我兒稍長成次亦舞勺踰豈不顧

恩誼未免督責俱嬌穉尚無知愛憐併屬渠阿巢甫七

齡性慧早讀書近尤喜作字狼籍塗墨豬騶虞頭角好

秀眉清兩臚學語無不能舌本驚老儒阿載方斷乳氣



壓群兒愚家僮聽拍麾步步趨亦趨最小名阿午哇哇  
 聲已殊今年暮春杪我歸自燕都次第使來前琳琅玉  
 璠璣排成一行雁聚若同隊魚公然嫌姆抱見伯同翁  
 呼漸熟意轉親競前爭挽鬚無何捨之出我又東遊吳  
 五月到崑山梅雨蒸肌膚去家五十日頗怪一信無濕  
 螢照昏花雙眼交模糊群來入我夢繞膝形遽遽明朝  
 急買舟宵暝返敝廬到門天已黑哭聲滿庭除驚問哭  
 何為痘殤瘞泉壚一哀吾欲絕老泪沾襟裾自惟世業  
 荒寶此七丈夫半月奪其四嗚呼彼奚辜季子僅留一  
 芝焚蘭未枯仲氏一併亡竟失掌上珠矧乃客未返時  
尹尚在遠隔天北隅便擬報杏殤作書寄江湖又恐傷德  
都下

汝父臨緘復躊躇中腸集百念沈沈痛尙慙攄家門百年  
 來天闕代有諸曾王父早世我祖實少孤兩叔及先君  
 長短歲月徂短者纔十九長者五十餘同祖凡八人其  
 三已丘墟早衰我更甚所歷多崎嶇浮生知幾年煎迫  
 非一途傷哉感存歿天意終何如

苦雨聯句

風噫作欠伸顧圖 天愁散咳唾暮巢繭絲微慎行 拊拊箭  
 鏃大排欄挂水簾圖 河震瓦响雲磨隙景列缺馳慎行 潛蹤  
 鬱儀過衣纓黝黝醜圖 罪履濺泥污蝸嚙引長涎慎行 鼯  
 怒鼓群和嘖按聚蠅餐圖 河瘁肌飽蚤餓嘔噦減食單慎行  
 撲緣廢書課帖席惡膠粘圖 河歷階防跌蹉遙岑罨如遁

行慎高浪騰誰簌方當戒舟杭圖矧迺疲鞍馱溝明濘齊  
 腰慎行田塍淖沒髀落衣妥兩肩圖烟殼背一箇栖畝占  
 來牟慎行分秧滯秔稔青葱卓針立圖河黃萎垂芒臥造物  
 有暴殄慎行農功豈媮媮乾土盡翻沈圖河漏天難補破餘  
 飛遠乍散慎行晚色晴微作暑濕旋復蒸圖河壯陰那肯挫  
 走章牋碧翁慎行苦雨毋受賀圖河

敬業堂詩集卷十一

敬業堂詩集卷十二

海寧 查慎行 悔餘

橘社集

起庚午秋  
終十二月

橘社在洞庭東山之麓劉氏取以名園秋冬間假  
 館於此與書局諸同人唱酬不少嚶城張漢瞻為  
 鏤刻于吳中者非足本也

將赴洞庭書局雨中與徐淮江別二首

一領西風季子裘亂砧聲裏又殘秋人間尚有君憐我  
 每過南湖作少留

小港平橋宛轉通船頭一片採菱風孤燈十載江湖雨  
 腸斷瀟瀟此夜中

曉發胥口

半浮半沒樹頭樹乍合乍離山外山借取日光磨一鏡  
吳孃船上看烟鬟

渡太湖晚至東山

秋水如膏滑上船峭帆衝破五湖烟豈知地少雲多處  
別有橙黃橘綠天枕簟欲清他夜夢杖藜行結好山緣  
詩人愛入雞豚社橫烟裊處雞豚社范石湖遊東山詩中句只欠躬耕十畝  
田

山居詩次大司寇徐公原韻三首

得從林屋賦閒居勝駕還朝四望車萬頃波濤憑檻外  
一天風雨落帆初龍威寂莫重搜字笠澤叢殘舊著書

便與伊川同擊壤何妨問答到樵漁

公歸海內重儒宗不數瑯琊邴曼容霜晚黃分湖岸稻  
烟朝翠掃寺門松晴來片片雲盤鶴雨過條條磴飲龍  
見說莫釐峰絕頂時陪五老握青筇

落托生涯最善愁甃來我亦欲忘憂淋漓命酒長連夕  
次第看花已過秋四壁書多仍萬卷五湖人少但扁舟  
西山勝概差能說興到還期爛熳遊

張漢瞻有喜余至山中之什次原韵奉荅

啣尾船開古渡頭榜聲導我向中流似曾有約來同日  
不比無聊賦獨遊坐擁畫屏長對榻時同寓敬雲樓行逢精舍  
必登樓因君撥觸聯吟興豈可湖山少唱酬

同徐敬可吳西齋張漢瞻遊翠峰寺和漢瞻韻

陰雲解駁日光穿行盡松門始見天旛影自飄空翠外

樵歌時出斷碑前經樓晝靜孤鐘發井石痕深萬縷牽

我欲問龍還乞水與君洗眼對殘編寺後有龍井為雪竇禪師故蹟

遠翠閣和漢瞻韻

處士留陳迹閣為陳眉公所建軒窗背嶺開練光鋪几席烟氣

濕亭臺林僻僧宜少天晴鶴未迴共拚吟遣日無事定

重來

微香閣次敬可韻

蘚徑碧侵遊子屐楓林紅上羽人衣一聲清磬落何處

坐看香烟成翠微

二峯和漢瞻韻

儼與莫釐並所爭惟一拳未應甘出袴且喜得隨荷潮

湧東隅日雲垂北面天短筇如健僕扶上最高巔

登莫釐峰二首和漢瞻

青天七十二芙蓉個是芙蓉第一峯吳越有山多作案

東南無水不朝宗盪空日氣消飛蜃拔地風聲穩臥龍

曾記岳陽樓畔望肯教雲夢芥吾胸

百層風磴盤旋上大似鞦韆乍解條放眼不知何處盡

置身直覺此峯高沈沈海浦黃雲岸點點吳帆白鷺濤

未免傷人唾好事重陽已過興仍豪時重九後四日

敞雲樓次顧丈景范韻

堵墻高下列丹楓平視茫茫但碧空地迥最宜千尺上  
景竒獨占一山東湖光夜閃疑飛電磴道秋垂似偃虹  
多媿元龍豪氣在每聞清嘯發樓中

姜西溟繼赴北闈今仍下第作詩招之

散是飛蓬聚是萍可憐南北總飄零一名於爾何輕重  
雙眼從人自醉醒沙路離離鴉接翮霜天矯矯雁開翎  
此愁除有詩能豁取買歸舫下洞庭

題劉氏東樓

連山正缺西南角合有高樓面太湖不許遊人誇目力  
淡雲濃日兩模糊

出雲篇和西齋

山以東得名羅列非一嶺兒孫丈人行屈首殊未肯今  
晨天忽雲晴色變滄洞蒸蒸氣浮蓋冒烟上井衆峯  
處囊中刻露錐出穎一峯獨埋沒有物踞其頂陽烏從  
東升對射却無影林寒不受照萬象淒以冷大風西北  
來作力一何猛奔逃脫鱗甲破碎寧復整正賴湖腹寬  
吐吞在俄頃山人耳目炫夢囈喚初醒重看莫釐高乃  
若裘挈領

送田間先生歸桐城兼寄高丹植明府

滿篋詩文手自編秋風攜上皖江船氣吞湖海豪猶昔

老閱滄桑骨已仙愁裏豈堪論往事

先生詩集中有與先君子長干酬答

詩部中容易著高賢馳書早報樅陽令薄少時應致俸

錢

菊

隨分沿溪細作行  
開時何必定重陽  
畦丁自愛無他種  
橘柚連山一例黃

山樓曉起

枕上秋風疑有雨  
覺來已是日高時  
拓窗簌簌隨黃葉  
蒼鼠驚人竄別枝

晚窗即目

變態多從咫尺看  
只爭濃淡淺深間  
斜陽已落月未上  
烟外數峯如遠山

木芙蓉索漢瞻和

烏柏微丹鴨脚黃  
爭將病葉領秋光  
後時猶作好顏色  
咲爾一枝紅拒霜

自題放鴨圖小影後四首

偶煩妙手寫吳綾  
未必扁舟興便乘  
一咲披圖還作識  
此來真箇住松陵

淺水蘆根啞唳聞  
背蓬公尾雪紛紛  
湖中別有東西鴨  
飛向遙天莫亂群

東鴨西鴨太湖中二山名

竒絕佳名屬兩山  
新詩多著畫圖間  
放船不怕人爭路

自占儂家第一灣

東洞庭有查灣西洞庭有查山見震澤編

不用低欄照水紅  
一竿活計趁樵風  
江湖老伴憐渠在  
踏浪長隨州角翁

東坡詩我衰寄江湖老伴雜鶯鴨孟郊詩何如州角翁至死不裹頭

食橘二首

樹樹垂垂顆顆勻山家生計不愁貧若教朱實仍包貢

那得分甘到野人洞庭貢橘唐宋時有之至明始罷罷

小園一百二十樹摧壞年來成橘薪每到霜前悲手澤

可堪客裏又嘗新西園橘栽先人手植也已巳冬寒悉皆凍斃故及之

漢瞻自洞庭先歸詩以志別即次見贈舊韻

兼旬索句添窮忙草根唧唧蟲鳴霜尚慙皮陸作唱和

敢與李杜爭光芒君詩盡納三萬派山骨巉巉波洋洋

登壇欲來執牛耳取徑故險迴羊腸林深霧黯蓄幽氣

虹見雨霽開晴光吟從舌端作倔强寫向紙面生低昂

稍嫌工遲似司馬容我咲傲林泉旁憶初弭棹同臥起

明朝聯臂登高岡穿松踏石困俛仰攀躋中道多徊徨

竒峯忽拔二千尺快劍磨出蓮花鋸聳身側足狂叫絕

生平竒境得未嘗二湘七澤舊雖到却溯洲渚舉孤芳

黃金荒臺感燕士畫棟高閣悲滕王十年浪走癡已極

游蹤脫畧失故鄉星埃大咲一回首攝衣纔謁三高堂

所嗟筋力就疲憊漸遣興趣成頽唐眼前又當搖落候

薰葭露白秋蒼蒼不知此中有何樂對爾意氣還飛揚

男兒生涯志未豁善刀合學庖丁藏百觚醉汲隣叟甕

一枕倦寄高僧房得道在先成佛後茲理反覆天應償

逢人但拜孟東野去我獨惜張文昌扶筇縹緲有夙約

與漢瞻約游西山未果肯計盍底無餘糧風波衝冑總為此子今

束書我亦將行當長謠蒼黃竹不爾妙曲賡紅桑鬱鬱  
誰能耐離索空樓夜雨思連床年來万事經眼見窮達  
竟分姜與湯不分窮約姜與湯漢瞻舊句也謂西濱西厓舊遊如夢那可說  
祇有末路堪評量名山業豈異人事慎勿屑屑耽詞章  
夜坐有懷張漢瞻吳西齋二子相繼別去  
山谷天早寒經檐白日速夜長耿無寐愛此一寸燭展  
卷乍沈吟開軒屢躑躅我唱和者誰凄其感幽獨別時  
秋林下錦纈黃映綠幾日不上樓敗葉忽已秃悲風颭  
然起槭槭響枯木靜覺流光移暗傷懷抱觸小僮強解  
事隣釀貫新熟酒罷還夢君湖心浪如屋

重登莫釐峰望吳興諸山

吳會諸峰繞作環荆溪百瀆瀉成灣西南遠景新收得  
一髮螺青是弁山

從渡水橋步行至武山小憇吳氏園亭十四韻

過橋纔半里空濶得平原野艇笳簪渡斜陽穉種村晚

來魚論斗吳志云吳俗以斗論魚二斤半為一斗僻處犬依樊歲稔松醪

賤秋辭社鼓喧草根驚雉起洞庭志東山有雉而無木

未見鷓翻面面帆移岸家家水到門泉清能止渴山淺

易尋源又接攀躋路重窺種植園罽衣橙刺密耀眼橘

頭繁舊葉荷傾沼新泥菊上盆苔滋行每滑石好坐能

溫隔竹傳壺箭隨花倚畫軒何須問生理即此是仙源

遠色蒼然合歸途月有痕



欲往豐圻看楓葉爲雨阻

山中築居如築城往往人家背山住連街接巷北通闌  
雖有林巒無曠趣敞雲樓東鴨脚木亂葉成堆稍通路  
此中合着杜門人一月出遊凡幾度我生夙嗜久揆棄  
祇有吟情剩如故頗聞人說豐圻勝况有丹楓照秋暮  
魚蝦市遠風不鯉橘柚園深香作霧朝來折柬約溪友  
預飭晨炊治遊具住山復作遊山人此事寧防天亦妬  
初看靄靄雲似墨忽聽淋浪雨如注客言万事難逆料  
投足無端動關數豈知勇怯總由人老嬾逡巡坐自誤  
憶當涉世氣鹵莽浪走風塵飽霜露衝泥驢背不自惜  
到此翻令限跬步天工作意不肯晴明日披蓑杖藜去

大雨同胡拙明闍百詩登湖樓

大聲拔湖洪飛上巨鯨背歎空作猛雨倒射怒百倍万  
木助一喧掀騰走群怪樓孤若搖動勢已岌岌殆雲頭  
排窗來山影忽在外目存思欲絕境變竒乃最我詩苦  
難工傑句應有待

順風渡湖瞬息抵胥口

匹練掣柁痕虛弓曠帆勢不知小榜迅但見青山逝孤  
塔表靈崑卓針辨湖滢須臾忽到岸轟轟在天際

虎丘晚泊

山淺橋平水一隈幾株紅樹寺門開從看小景如盆盎  
新向湖天放眼回

拔白詩 并序

昔蘇子由有白髮近二十年虔州道人王正彥教令  
拔去以真水火養之從其言數月而白髮不出因作  
詩自言拔白之驗余今年忽有白髭二莖攬鏡鑷去  
且三月矣竟不復生喜事有偶合者因用其意作詩  
一章然養生家言僕固不解也

人生疋庭樹官骸乃皮膚樹有花與葉人有髮與鬚花  
葉本整榮鬚髮那不枯我今過四十貌作山澤臞憂患  
煎心神奔馳瘁形軀早衰理則爾何用長吁嗟雙鬢久  
星星見慣習與俱白髭忽新變刺眼生躊躇我欲撚使  
斷苦吟徒自愚我欲媚後生染之非丈夫不如竟拔去

誰能忍斯須初若蠹蝕葉幾片離根枝又若耘除稂良  
苗漸蘇蘇爾來九十日萌蘖喜絕無養生素乏術寸田  
任榛蕪何當劬黃精白髮併掃除

朱雪鴻移居詩和梨洲先生

濠廬天地總羈棲爪跡何煩苦印泥招隱莫分山大小  
卜居難定讓東西一舟最穩裝書重四壁初安待客題  
終勝梁鴻依廡下年年并白累山妻

雪夜發玉峯數日前沈昭嗣呂山瀏顧書宣先  
往洞庭作詩寄之

落木灣頭雪灑燈臥聞漁子尚牽罾寒光潑被夜如月  
野水割船冬始冰風逆不知何日到山高宜及此時登

湖天霽色詩兼畫待我舟中酒二升

從橫塘晚至木瀆舟中寒甚

西北風狂野氣昏船窗擁火取微溫殘陽正墮塔邊寺  
薄雪未消湖外村木盡脫時喧鳥雀稻成堆處散雞豚  
可憐歲晚不歸客對景躊躇思故園

雪後曉渡太湖

黃蘆吹斷黑頭風寒日初生血樣紅一片湖山新着色  
萬螺浮白碧壺中

次韻荅趙蒙泉閩中見懷之作

得喪年來已貫經忽披佳句又心驚計疎更事多成悔  
身賤依人自覺輕壺口欲從敲後缺劔鐔猶發扣時鳴

來詩有先生豈以不平鳴句短檠牆角差難棄賴是看書眼尚明

王令詒自閩歸出示途中見寄二章次韻奉荅

船頭船尾榕陰綠城北城南荔子紅懊惱此中多賦別

勝遊從古幾人同

右荅南浦見寄

自攜驢券出都城草草裝隨短策橫失路歸添遊子淚  
加餐書荷遠人情愁隨越鳥方南向懶趁邊鴻又北征  
不用苦教詩激楚漫天風雨正秋聲

右荅晚泊見懷

送山瀏自洞庭歸塘西兼寄張介山陸厚容金子由諸子

無多唱和留君集來往真如相避然一葉驚回三載夢  
兩萍漂散五湖天新書著罷從人笑善病同時得婦憐

山瀾開嫂夫人抱病已亦致疾好向橋西呼酒伴放狂作達過殘年

雲石菴和書宣韻

一徑入雙塢菴在大塢場兩山間遙從澗道求泉枯行汲遠竹

密得窗幽日氣通停午濤聲捲上頭踞高真得勢矮屋也如樓

白龍泉和沈昭嗣韻

半嶺通湖眼閒僧護井湄自能清徹底何用砌成池鳥道尋難到龍湫怒或移不知風雨候可有氣如絲

來鶴樓和韻樓址為某姓墓地

舊日松楸廢何年笙鶴來樵人憐葬域山鬼避香臺峰勢重重合湖光灑灑開步虛人罕到猜是小蓬萊

題書宣小影

十萬青鸞尾搖竹映得詩人鬢毛綠此中可少三間屋竹西三月桃花紅前村後村烟濛濛此中可少一扇篷遠勢兼收隔江塔指圖山也與君作詩論畫法借君門前來放鴨

書宣以藥酒一罍見餉賦謝

北風夜半收鳴鼉冷光浸日湖不波對門老樹盡僵立枝顛斗大鵲作窠山人畏寒臥復起排籤十指無人呵雲間陳翁山農好事者乞與方法招詩魔酒材難致藥料貴正苦羞澁囊無他感君餉我分一罍何異良劑投沈痾甕城新開香繞鼻瀉以碧椀承紅螺甘分沆瀣光瓊

玳村醞不數黃如鵝卵時小酌午未醒挾纈續乍回陽  
和蓬蓬入腦聲自覺粥粥浮面顏微醺枯腸一洗枵  
出老眼亂瞥昏花過肩高尚吟薄薄酒耳熱漫作烏烏  
歌井湄效箴咲揚子春色可賦煩東坡犀首達生坐無  
事袁絲遣日知亡何有生得此亦過分况敢嗜好窮搜  
羅偶將一醉累良友亟饋莫必惠已多預愁餅罄唇吻  
燥挹漿那得翻天河

書宣次韻見荅復倒用前韻作一章邀余繼和  
時書宣將歸揚州兼以贈別

君才如漢江淮河駕天輪浪豈患多坐批百家目炯炯  
行貯四庫胸羅羅詞源獨騁曹植富餘地不量繼者何

金丸脫手最輕捷快馬直下胭脂坡朝來赫蹏急傳示  
白雪竟壓巴人歌我時解鞍息蹇足臥看縱轡奔騰過  
吟情欲探酒力發小戶一盞熏顏醺平生有作每倔强  
音調太急絃難和醉來反嫌天地窄局促未免愁籠鵝  
團團陳跡走循磨眩眩纈眼光旋螺爾來檢點稍知悔  
思以勺水湔前痾可憐故態時復作形雖近放心靡他  
人生有情會有癖湛詩麴蘖俱成魔何如牢守昔賢戒  
不吟不醉從嘲呵逝將嗇養全晚計野蠶簇繭蜂藏窠  
子今勇決乃過我氣盛不怕江翻波臨行舉杯懣口業  
拔劍倘研生蛟鼉

以藥酒分餉唐實君吳西齋再疊倒韻索和

鴟夷皤腹鼠飲河就中滿貯得幾多玻璃万頃吸不盡  
霜風吹淺如碧羅詩人氣麗言語大鐫琢造化將誰何  
婁東二生我同調得第厭上金鑿坡竭來忘分更莫逆  
銅斗許和寒郊歌湖心淺山住隔巷衝凍踏月頻經過  
所慙才分非爾敵頰面未飲長先酤愁腸酒肺互撐拄  
正賴藥味相調和長瓶分餉良有以願奢似挾山陰鵝  
鷓鷯聊足注半杓鸚鵡恰好浮雙螺便從唐侯促佳句  
實君許題放鴨圖詩尚未至更祝吳子蠲微痾時西齋屬微疾號呶當筵誰  
是主剝啄扣戶人非他林魁木客盡逃避氣豪橫欲駭  
群魔此間差無俗物擾尚有亭長能相呵懷哉歲暮盍  
歸去坐看日夕雞棲窠小槽溜溜聽壓蔗饒涎亂湧珠

跳波床頭一壺堪醉倒不知門外傳更鼉

題鄒毅仁書劔圖

學書差足記姓名學劔無過一人敵英雄竟以成敗論  
二語千年供指摘我持此論君勿疑潦倒粗言身所歷  
方當出遊氣盛壯逸足誰堪受羈勒有文曾詡弔戰場  
有力能誇控鳴鏑蹉跎祖述難着鞭爛熳陳琳徒草檄  
收身十載赴場屋往往雄風避雌霓眼看騏驎盡先登  
駑鈍悲嘶仍皂櫪天涯行旅慣黑瘦世上男兒多白哲  
讀書擊劔兩無成鄧禹笑人終寂寂子才去我固十倍  
射扎穿楊准懸的胡為垂翅亦襜褕予美誰俯仰有鷗  
三年奏牘困方朔五十吟詩咲高適馬應換妾刀贈人

龜手如何學緝緝薄田可耕池可釣良耜畝畝竿籊籊  
還君此畫一展然寒盡知年不須曆

梁溪馬碧滄索題桐山草堂

吟徧峰頭又水涯九龍歸夢隔烟霞期君早種十年樹  
待我來看三月華藥錄欲傳須手著琴材若中有人誇  
不然斗大成何用万里丹山客是家

諺云梧桐大如斗主人出外走

題鄒舜五采蓴圖卷子次陳眉公舊韻

敬舷聲動吳歌起沙戶生涯雜魚米此中有蓴誰識之  
埋沒蒼烟白蘋裏湖波太淡無鹽豉葉自青青莖自紫  
脆如雪藕滑春冰異產寧教饜紈綺紅鱸四腮差可配  
二老朝來動食指弄潮踏浪去何憂占斷湖心一片秋

百年好事留詩畫從此流傳到武丘人間網利多堪慮  
莼擔年年入城去未應澤畔少清流却與貪夫供匕箸

太湖中產蓴前此未之聞也天啓壬戌秋武山鄒舜五與陳眉公始採而食之眉公因繪圖以紀其事

發東山至石湖舟中大雪與蒙泉雪園分韻

忍別東山去依依尚有緣雲沈上方塔雪重石湖船密  
坐可無酒敝裘終勝絲范村留故宅欲訪向誰邊

宋范致能

居此地名范村

雪夜泊胥門與蒙泉抵足臥

野泊五湖東迷漫雪滿空水明千雉白人靜一燈紅亂  
櫂雞聲外輕寒酒力中殘年歸夢濶惆悵兩心同  
雪後至閶門換船

敬業堂詩集卷十一  
世  
北風吹樓臺白日雪打面閭門十萬戶咫尺不可辨歸  
舟一葉輕欲與嚴寒戰所欣吳中稔酒價冬來賤我裘  
雖云傲一醉煖堪戀尚有無褐人忍饑可霜霰

吳門橋阻凍

白日淡無色北風吹作陰浪增冰力厚橋插凍痕深已  
近故鄉路偏傷獨客心是日蒙泉歸膠城隣船如比屋兒女盡

吳音

入胥門訪薛孝穆不值留詩示之兼簡許暘谷

錢玉友

風止澤腹堅篙輕不可鑿短篷壓頭臥竟作三日惡賈  
客聚連檣荒灣比村落人群自歡笑而我無處著遂訪

薛逢居衝風入南郭初來殊奮迅欲去轉寂莫窮途所

向昧妄冀朋友樂錢許初北歸合并有成約十日前王友賜谷自

燕中返虞山期於吳門相晤亦為冰雪所阻參辰在咫尺矧乃道里各天寒

歲偏臘何以慰離索興盡返孤舟獨吟還獨酌

打水詞

寒光射川如浴鐵千艘萬艘陷頑石鑿山通道古有之  
河伯憑堅蟻難穴官船自倚人力強冰椎亂擊船兩傍  
船頭乍開船尾結去岸却泊河中央篙師笑謂官勿爾  
世路升沈總如此若將人力與天爭倒捲天河應瀉水

阻冰七日始得發舟

筮易玩其占七日當解凍朝來覘風色東面柳初弄天



行既來復人力漸可用南船鑿冰來銀浦作流汞小僮  
報奇事水活鱗甲動老夫亦欣然私喜言幸中披衣促  
解纜一咲破愁夢桡桡啣尾行線路爭一縫虎齒截兩  
涯倚棹誰敢縱遲遲計尺寸去去逐儕衆到家庶有期  
春麥尚及種茆檐曝初旭宿火煨老葑旅食饕風霜何  
如抱飯甕作詩當箴銘悔往聊自諷

夜泊平望驛橋下

換柁開吳江收帆宿平望環橋橫吾前天勢墮空曠或  
言虹下飲比擬猶未當分明半輪月初吐碧波上風定  
川不波上下巧相况小舟入圓鏡光景互摩盪夜寒人  
語稀獨此發孤唱

敬業堂詩集卷十二

