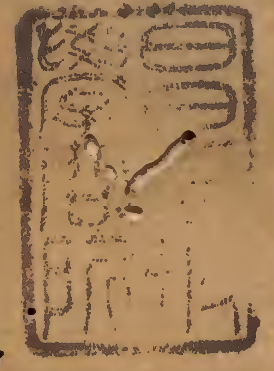


聯珠詩格

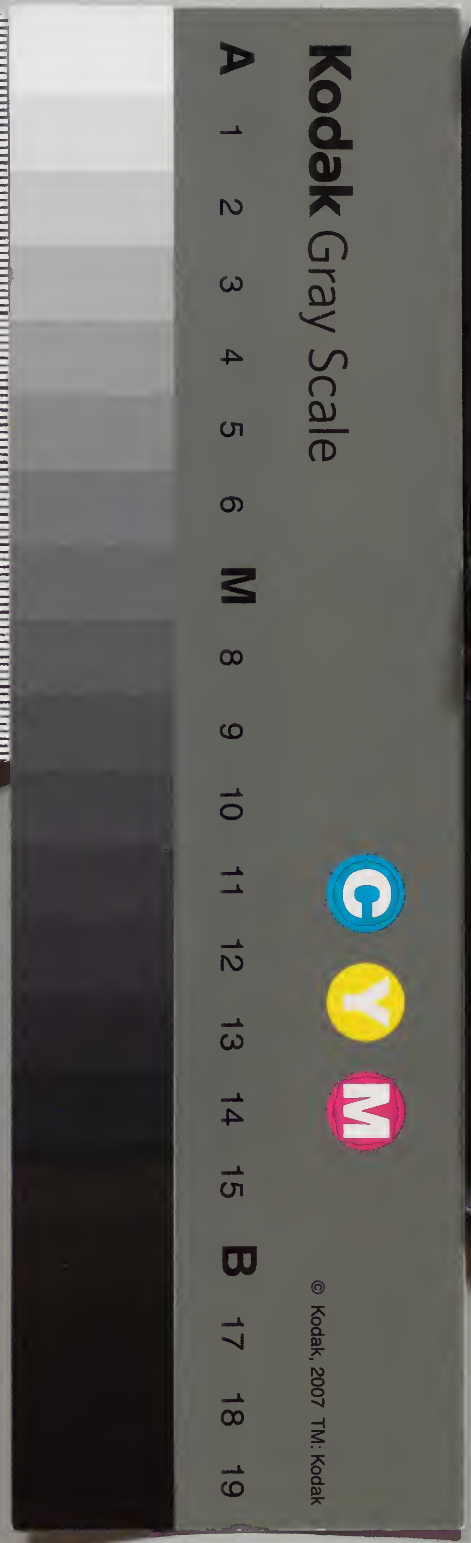
九之十二



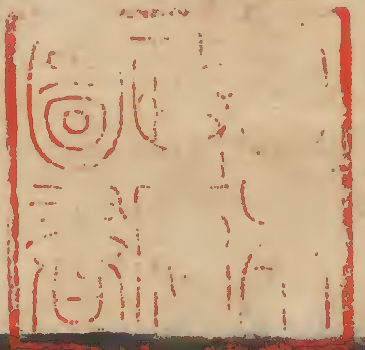
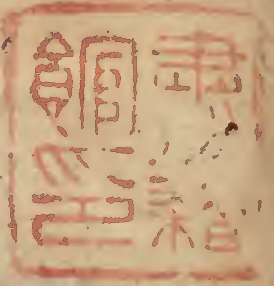
				漢書門
五	二	〇	八	
冊	架	函	號	類

內閣文庫			
三	二		漢
函	四		書
二	五	八	
架	冊	號	類

內閣文庫			
番號	漢	11481	
冊數		5 ( 3 )	
函號	別	59	3







精刊唐宋千家聯珠詩格卷之九

番易默齋于

濟

德夫

編集

建安蒙齋蔡

正孫粹然

用引得字格

○溪上春日

陳闕巖

亦實出三月正當三十日句法

又是一平三月半

綠陰溪上聽黃鸝

家山好往不歸去

引得杜鵑來此

思飯之三見於言句



○訪梅

蒙齋

誰把柴門倚竹開竹外一枝梅花之清趣詩人之清料也隔牆斜倚一枝梅

東風家是多情處聊寫愛梅心可耳引得騷翁去又來

○吳氏池上

王道可

半畝方塘浸碧瀾狀景清麗綠窓深鎖曉光寒

主人日之拋香餌吳氏主人有所愛處當時僕親見之引得遊魚聽拍闌

用不堪字格

○旅夕

高蟾

風散古波驚宿鴈旅途中所見之景物真詩料也月臨荒戍起啼鴉

不堪吟斷無人見隱然各况凄凉之味時復寒燈落一花

○悼復菴主

黃者雲

重憶相携酌絳霞懷舊之感見於言外青山松影日初斜

今年有酒不堪醉有無限感觸傷悼之味茨土墻多數刺花



○逢病軍人

盧綸

行多有病住無糧

此詩描寫遠戍艱苦之秋逼真

萬里還鄉未到鄉

蓬鬢哀吟古城下

戰血創殘之餘而逢秋之真有所不能堪

不堪秋氣入金瘡

○送人西歸

張賁

孤身獨為本無依

二句自寫客中悽怨之意

江海重逢故舊稀

楊柳漸疎芦葦白

以逆旅而送歸客當時風物又如其為不堪甚矣

不堪斜日送君歸

用仄省字格

○宮詞

杜牧之

紅燭秋光冷畫屏

秋景好

輕羅小扇撲流螢

瑤階夜色涼如水

言宮中未得恩幸自者牛女而有感恨意

臥看牽牛織女星

○省中

王荆公

萬事悠悠心自知

事不可勉強顏色為之

強顏於世轉參差

晚來獨向秋風裏

笑其經營枉費心力也

臥看蜘蛛結網時



○夏日

蔡持正

公事無多客亦稀

起句便有晞陶飯去意

朱衣小吏不瀟隨

去軍蓋亭十詩中首也

有晞陶之趣

溪潭直上虛亭裏

臥看柴桑處士詩

○病告

東坡

公退清閑如致仕

酒餘權適似還鄉

不妨更有安心法

臥看縈簾一炷香

縈簾言香烟繞簾好

用卧聽字格

○督師

夏竦

白鹿坡頭百萬兵

自然之對句壯麗

碧油幢下下書生

如今始覺為儒貴

以儒臣督師文武全材真一時盛子

卧聽元戎報五更

○湛師房

東坡

暮鼓朝鐘自擊撞

閉門孤枕對殘釭

白灰旋撥通紅火

名僧房前宋之味有真趣

卧聽蕭蕭雨打窓



○菜靖逸庵 周葵窓

京師近城之屋不村不郭真詩人幽居也

一庵自隱古城邊 不是山林不市廛

可見優游於山林者

落月半牕霜滿屋 卧聽宰相去朝天

○宿西門外 晁端友

寒林殘日欲棲鳥 醉裏青燈下有無

黃山谷漏後高愛愛不已謂此非子以意索殆適遇而為之

小雨惜人假寐 卧聽疲馬齧殘莠

殘莠ハラシク

新早知字格

○讀荆公詩選 林方

王安石晚年投老鍾山執物二字乃安石平生以誤天下者

喚起鍾山執拗夫 生平事業竟何如

安石青苗助役之法為周天下反不如詩選之傳

早知詩選堪傳世 底用青苗一卷書

○釣臺 張立齋

子陵耕于富春山

三聘慙慙起富春 如何一宿便辭君

光同帝取以足加腹太史表天容星犯帝座

早知闲脚無伸愛 只在青山臥白雲



○釣臺

沈庸齋

山凍江流激素灘

羊裘立盡暮雲寒

子陵釣餌非釣魚也亦非釣名也何以竿為

子陵披羊裘釣懶

早知

釣餌成虛設

多却當時一釣竿

○釣臺

陳山泉

不願封侯不事劉

桐江獨釣一竿休

向光

子陵以羊裘蒙物色豈其本心或曰亦求全之論也

早知

物色羊裘急

何如和裘莫著休

用一任字格

○再過金陵

包幼正唐人

玉樹歌終玉氣收

鴈行高送石城秋

金陵有石頭城

曉之有感慨意

江山不管興亡事

斜陽伴客愁

○題淮南寺

程明道

南去北來休仗休

白蘋吹盡楚江頭

自得道趣氣象不同

道人不是悲秋客

但晚山相對愁



贈張忠定

傳逸人

忍把浮名賣却閑

門前流水對青山

傳逸人與張忠定為密友贈以詩云  
付萬物於無心之趣閑雅

青山不語人無事

但見風花自往還

○曾點

朱文公

春服初成麗景遲

步隨流水玩晴漪

去詩雍容自適真得浴沂詠歸之趣

微吟緩節歸來晚

但見和風拂面吹

用疑是字格

○廬山瀑布

李太白

香炉山名

日照香爐生紫煙

遙看瀑布挂長川

太白詩東坡極稱美之有詩云帝遣銀河一匹垂古今惟有謫仙詞

飛流直下三千尺

疑是銀河落九天

○東門泛舟

太白

二句皆三截体

日落沙明天倒開

波搖石動水縈迴

王子猷雪夜訪戴

輕舟泛月尋溪轉

疑是山陰雪後來



○贈許道人

歐陽公

綠髮青瞳瘦骨輕

飄然乘鶴去吹笙

贈石唐山隱者許昌齡詩公素不喜佛老一日要致郡齋與語豁然有悟贈之以詩見晉阮籍傳

郡齋獨坐風生竹

疑是孫登長嘯聲

○蜂媒

劉後村

宋詩狀媒字工

蜜口傳來好信通

為花評品嫁東風

香鬢粘得花英去

疑是纏頭利市紅

杜詩弄罷錦纏頭

用自是字格

○宮詞

杜牧之

樹頭樹底覓殘紅

一片西飛一片東

花謝喻前宮人之色衰荆公謂詩意味深遠而悠長最愛之

自是

桃花貪結子

○四皓廟

許渾

東園公夏黃公綺里李角里先生四老人

避秦安漢出藍關

松桂花陰滿舊山

秦亂則避之南山漢聘則出而安劉宋詩淡田老既出不復歸故山也

自是

無人 有歸意 白雲長在水邊



○蕭然

王荆公

蕭然三月用柴荆 綠葉陰陰忽滿城

因詩立題有唐人風致

春光無往不在特人有老少不同耳亦因時感慨之意

自是老來遊興少 春風何處不堪行

○燕

後村

一年一度客天涯 春社來時秋社歸

客字好

增燕子不必秋去有燕主燕

自是畫堂樓止穩 不知何事憶烏衣

自是燕子園也

用自是字格

○郵亭

張祐

雲暗山橫日欲斜 郵亭下馬對殘花

寫郵亭美觀之意

謝靈運詩云秋風思薄郵亭之意

自是身逐征西府 每到花時不在家

○哭孟東野 賈島

蘭無香氣鶴無聲 哭老秋天不肯明

哀悼語甚粹

哀怨深

自是東塾先生死 側近雲山得散行

東塾死則詩三雲山人吟咏矣



龍西行

陳陶

點虜生擒未有涯 黑山雲陣談龍蛇

未有二字含三 胡漢之地有黑山戰陣有龍蛇勢

自是貴主和親後 一半胡風似漢家

揚柳

曹東畊

香至風花各自榮 就中楊柳最多情

借花以形柳

自是初學宮腰舞 直至飄綿不落成

言柳条嬌柔若少女舞之終亦有風急

用付與字抄

水墨梅

簡齋

奪得斜枝不放歸 倚窗承月看熹微

張祐是李端端詩前數句後言或曰從出墨池便登雲嶺

墨池雲嶺春俱好 付與詩人說是非

跋子蒼詩

徐師川

夏木陰陰欲放紅 芙蓉鸞啼不落在天

葛亞卿与妓別韓子蒼代賦十花師川跋其後

十詩盡說人間事 付與風流葛稚川



○立秋

方秋屋

秋日尋詩獨自行

蕙花香冷水風清

秋景即詩料也

一涼轉覺詩難做

付與梧桐夜雨乾

夫詩之不可易言也

○夜泊長淮

許梅屋

黃帽貪程夜泊遲

市樓燈火歇多時

舟人謂之黃帽郎

清風明月中樓笛漁家真樂

滿懷風月無拘束

付與漁翁短笛吹

用多時字格

○蘇堤

陳藏一

荷邊清露襲人衣

風裏明蟾浴曉池

西湖月露真清致也

涼影潤香吟不得

手攀楊柳立多時

四字好

得詩趣之妙者

○牽牛花

姜白石

青花綠葉上踈籬

嬌小長條竹尾垂

老覺淡粧差有味

滿身花露立多時

清淡之味詩人得之古澗意於繁華未不同



○候訪

徐柏山

囊拖風月，叩松扉。我有平生未了詩。

相山番人訪余於蒙齋方寸地既見相与抵掌劇談今於此以爲快也

劇目吟壇高幾許，藕花池上立多時。

○暮春

王列軒

青山是處子規啼，費盡騷翁幾首詩。

句好

滿架荼蘼開遍了，一年春事不多時。

用多少字格

○月桂

李商隱

芳羨仙家有上真，仙家暫謫亦千春。

月中有桂三五夏下有人常斫之樹割隨合其姓吳名劉字仙有過謫之便

月中桂樹高多少，試向西河斫桂人。

○達觀臺

山谷

瘦藤拄到風烟上，乞與遊人眼豁開。

參齋夜話云李翰林詩曰鳥不飛暮天碧又曰青天處沒孤鴻山谷詩乃用此三句力之洵之換骨法

不知眼界闊多少，白鳥去盡青天回。



○秋意

宗蘭臺

蕭院西風半捲簾

繁蕊漸可對牙籤

賦秋事不俗

不知今夜涼多少

但覺輕裘要索添

下語不着迹

○武溪早行

露濕征衫過武溪

貪程不管曉寒欺

下字着語不俗

路旁烟樹知多少

始見梅花第一枝

客路見梅自是詩料

用消磨字格

○劍池

唐人

劍去池空一水寒 遊人來此凭闌干

吳雷煥之子華持劍經延平津劍躍入水為龍今名南劍州

世間第事消磨盡 只有青山好靜觀

此詩流之令人興感慨之裏

○追和子由

東坡

洛邑從來天地中 高高蒼翠北郊紅

嵩山北郊山皆在洛陽

風流耆舊消磨盡 只有青山對病翁

此詩与前詩同一凋度同一感慨



○感慨

王秋江

凍雲摧殘老柏柯一衰一喧寂其人情物態之不同也東風鬧熱海棠窠

他時我輩消磨盡此子誰知感慨多讀此真有可慨處

○贈陸君是

蒙齋

觸目關河萬里秋君是江右朋友杖策來訪時通賦此以知之西風吹老黑貂裘

人生歲月消磨易對青山空白頭易字自須作活字者意在空字上須玩味

用留與字格

遣 ○病中嫁妓

司空曙

萬事傷心在目前共有哀莫哀乎生別離之意一身垂淚對花筵

黃金散盡教歌舞世之昵於歌童舞女者可以省悟

留與他人樂少年

○草

鄭谷

花落平堤詩亦有藏頭律暖烟兩條江色遠相連醉眠說草分曉

香輪莫輾青衫破一句切題

留與遊人一醉眠



○曲沼

危元德

曲沼新寒昨夜霜

綠荷無葉蓋鴛鴦

体狀善下語

波澄一片明如鏡

白与芙蓉照晚粧

有餘不盡意

○栽松

江州僧

不為栽松待茯苓

只畱山水鏡長青

不為只因四字呼喚語

山僧死後將不去

留與江州作畫屏

此達者之言也

作去聲

用不信字括

○梅

後村

籬邊屋角立多時

試為騷人拾棄遺

便是苦吟之狀

不信西湖高士死

梅花寂寞仗無詩

疎影暗香之句未必無嗣音者言志之詩也

○蠶婦吟

謝疊山

子規啼徹四更時

起視蠶棉怕葉稀

公於江州錢靜觀席上賦詩錢好長夜之語因以箴之

蠶婦不以歌弄為信自知其辛勤耳

不信樓頭楊柳月

玉人歌舞未曾醒



○桂花寄羊道可

芝翁墨山翁以自况也

蓮如君子，甘離世。菊似逸民，難出山。

不信二字有提乃激厲後進之意

**不信** 衆芳俱寂寞，天香流出滿心間。

精刊唐宋千家連珠詩格卷之九

精刊唐宋千家聯珠詩格卷之十

番易默齋子 濟 德夫

建安蒙齋蔡 正孫粹然 編集

**用韻說字格**

○寶應縣

雍陶

寶應在今淮東道寶應州乃德宗播遷之所幸也

聖樓當日動晴寒，渭水梁山鳥外看。

更有感慨而含不盡之意

**賦說** 德宗曾到此，吟詩不敢倚蘭干。



○流紅記

陳石窗

春明長安京城門唐僖宗時有于祐晚步禁衢流紅葉上有白雲殿懃謝紅葉好去到

春明門外御溝寒紅葉隨流急自閑

人間祐復題云曾聞葉上題紅葉上題詩寄与誰祐後娶宮人韓氏乃是詩紅葉者也

昨夜六宮無可怨肯將詩句落人間

○上邑宰

石屏

岑熙為魏郡守人歌曰吠狗不驚足下生聲

老農鼓腹山田熟夜犬不驚霜月明

顧愷之方山隕宰昼日無簾務商而事理有暇讀書則縣亭之商可知矣

聞說晝簾無一事邑人長聽讀書聲

用不覺字格

○一選

張蒙泉

相忘來此又忘歸竹瘦苔深一徑微

此景味三本雜描寫其法逼真

不覺樹梢藏宿雨輕風吹落濕人衣

○長至

胡古潭

一縷沉壘起太虛生々意思香熏爐

就炒烟院陽生之肺与灰暗又下則

坐來不覺東方白親受灑溪太極圖

此詩探造化之妙有通味



○春遊

趙信菴

模寫晚春景物如昼

一抹輕烟隔小橋

新篁搖翠兩三梢

一向多少富貴

惜春不覺歸來晚

花壓重門帶月敲

○漁翁

盧溪

盧溪居大冬有詩名陶京師

江水磨銅鏡樣寒

釣魚人在蓼花灣

清後

回首貪看初生月

不覺竹竿流下灘

着法雖似費力而三趣自在

用別有字格

○漁父

趙東罔

寫漁父之得其樂也

東風西日趁江深

一片苔磯萬柳陰

句清麗

別有風流雅畫處

綠萍不必白鷗心

此又漁父之妙選

○白牡丹

裴璘

長安豪貴惜春殘

爭賞新開紫牡丹

廣正所以豎之

別有玉盤承露冷

無人起向月中看

此白牡丹妙句



○花上金鈴

蕭水屋

搖曳金鈴日

少教紅紫委蒼苔

誰知鳥鵲驚飛去

別有啼花野鹿來

○武夷博山

文公

九曲將穿眼豁然

桑麻雨露霽平川

漁郎不負桃源路

除是人間別有天

用儘教字核

○九月

品耐軒

回頭往事如楓葉

入眼高人似菊花

但有東籬佳興在

儘教無酒不須賒

○宮詞

武朝宗

梨花風動玉蘭香

春色沉沉鎖建章

唯有落花官不禁

儘教飛舞出宮牆

富貴決

此寓意於宮中

宮名

感世事之飄零而情介若秋

人以酒為欠缺不以酒為志亦當不吝法

武夷博山在武夷山

丁川地名

此景非人間所多得公以此語言誇

信託安祿山之禍



○退筆

中書君已不中書

推鍾無心費指呼

別有管城堪任使

儘教罵作筆頭奴

○吟梅

蒙齋

山園無事日過佳

詩在吟驢風塵中

歸路梅花成擔束

儘教人喚作花翁

用讀易字格

○夜景

魏鶴山

遠鍾入枕遊新晴

衾鐵稜々夢不成

起傍梅花讀周易

一窗明月四簷聲

○暮春

葉平岳

雙々瓦雀行書案

點々楊花入砚池

閑坐小牕讀周易

不知春去已多時



○紙帳

謝疊山

一床玉雪瑩無瑕

爐有生香鼎有茶

夜半起來讀周易

好看明月透梅花

○有感

蔡蒙齋

桑田滄海從來有

茅屋青山是事輕

獨坐小牕閑讀易

綠楊陰裏一蟬鳴

用恨字格

○釣臺

石屏

萬事無心一釣竿

三公不換此江山

平生恨識劉文叔

惹得虛名滿世間

○贈徐菊巖

疊山

○恨子 揆余初度兮

○淵明 天命復奚疑

黃花莫恨清香晚

秋菊春蘭各有時



○ 困怨

乳燕聲中滿眼春

淚痕疑濕縷金裙

妾心只恨君歸晚

不恨當初錯嫁君

○ 春晚

宋梅窗

小麥收花大麥肥

兩晴溪女賣桑歸

遊心莫恨鶯聲老

漸有新條到夏衣

用夢字格

○ 夏意

蘇子美

別院深之夏簟清

石榴開遍透簾明

樹陰滿地日卓午

夢覺流鶯時一聲

○ 夢中

劉後村

父兄誨我鬢髮初

老不成名鬢髮疎

紙帳鐵檠風雪夜

夢中猶讀小時書

豈友蘭

有考卷作

隱於有怨之不二之心

即子秋系佳

桑麻各桑有用之三四傷春云不同

透字好

後村以此待極平美安帖

少年灯窓之下未無三椽

好句



○晚春

嚴華谷

生平得意在烟霞

失脚荒塵負歲華

無言於繁華者

頁字似有無

過了海棠渾不省

夢中猶自詠梅花

○醉眠

漁野

西風撼舞蒹葭

更着波声拍岸沙

下字老

深得烟波趣

泊字好

蓬底醉眠舟蕩漾

夢魂一夜泊蘆花

用夢字格

○謝萊公見訪

魏清逸

見卷之三

晝睡方濃向竹齋

柴門日午尚攔開

滄浪公雙溪邊野不至

刺近

驚回一覺遊仙夢

村巷傳呼宰相來

○晚春

石屏

得字老

池塘渴雨蛙声少

庭院無人燕語長

描出佳致

午枕不成春草夢

落花風靜煮茶香



○墜怨

范月產

黃雞白兔幾西東

井底銀瓶事已空

夫其所以然也

昨夜相思不成夢

小窗紅燭五天風

係有死思

○晚喜

沈庸齋

白頭何計是生涯

日日松窗臥落花

此得安樂子云

綠滿池塘三二夢

夜來風雨過誰來

言喜老云元待本地塘生春草白

用妨字格

○寄子瞻

蘇子由

范陽刻东坡詩名大蘇集

誰將家集過幽都

每被行人問大蘇

莫把文章動蠻貊

恐妨談笑卧江湖

东坡名重夷虜亦愛服之

○寄人

後村

老携詩卷入京華

不見店先須近酒家

有新學但修之趣

白髮但能妨進取

未妨痛飲插梅卷

与嘆老者不同



○小園

東風搖翠兩松寒以子之語 上有金沙錦作團

儘放老枝過牆去法有不拙善之意 不妨分與路人看

○嘗茶

秦少游

北牕高枕軒如雷茶有醒困之功 誰遣茶香挽夢回

綠液玉甌雪花乳法得茶之味者 不妨也道入陶來陶中產茶

用奈何字格

○扇

東坡

團扇經秋似敗荷猶劣如益 丹青鬢髻日松蘿

一時用舍非多事人之用舍行藏當付之天非私意之所能必 舉世炎涼奈尔何

○客裏

王克功

韶華客裏一番光客中之歲月如此 自嘆此生行路多

獨上危樓望狹國登斯樓也則有出國展脚感嗟而悲者矣 闌干倚盡奈愁何



○梅花

真有声之屋

秋屋

雪灑橫枝卧凌波 三花五葉不須多

梅花詩料有花三詩則一欠了

平生為尔牽詩興 今日無詩奈尔何

○采芹亭

前人

采芹亭乃檀郡李所築

手翫風烟不占多 春來物色是陽和

詩不可言也

極知山與詩為地 老去無詩奈尔何

用誰知字格

○楊妃襪

曾蒼山

洛神賦云凌波微步羅襪生塵

萬騎西行駐馬嵬 凌波多此隊塵埃

楊妃死于馬嵬山媼得錦襪一隻過客一妓必百錢

誰知

一掬香羅小 踏轉開元宇宙來

○明皇按舞圖

沈悅堂

霓裳羽衣曲名

就樂天行中寓國子切

坐看霓裳舞袖輕 安危慘軸自分明

言太平時已包藏禍證

誰知一片笙歌裏 已有漁陽鼙鼓聲



○觀潮

王約齋

排海潮頭激怒鬣爭擊維楫拒風波

誰知世路平如掌似此風波矣自多

○後句

黎師侯

階外紅塵尺許深必童抵死競虛名

誰知一寸茅簷地天付閑人直萬金

言名利之奔走不必清閑之福

用誰知字又格

○看花

雍陶唐人

山樞野杏兩三栽樹之繁茂去後開

去後二字本列高錫詩中

今日主人相引看誰知乃是客移來

今日之客與前日之主誰去當有感於斯言

○月字

劉參玄

脩眉空自向天浮終度微雲鏡便收

此聖且況在天之月不能常明

方寸一輪無晦食誰知夜之是中秋

此言人心明暗亦皆不在



○所見

徐暉鶴

夜深相伴一燈青

強把唐詩奉醉吟

人立櫻桃花樹外

誰知春在瑣窓深

○上元

王暉軒

元宵燈火費探斜

關巧爭妍照綺釐

官府只知行樂事

誰知點點是民膏

用能字格

○異門懷古

陳鏡湖

楓葉飄零滿眼秋

五湖烟闊水悠悠

不知范蠡舟

載得吳王一國愁

○京城花價廉

徐意一

姚魏從來洛下誇

千金不惜買繁華

今年底事花能賤

緣是宮中不賞花

此景著法亦多時逼真云

此詩陳烈詩云多家一盞燈父子相愛哭之

二句便有含卷之意

能字乃吳人之音滑能者幾許大也

便多曉是沈牡丹

千金二字反形便賤

說得人君從險上去有忠愛心



○秋霖

韓偓

垂老何時見弟兄

惜別效老之徒共之六名

背燈悲泣到天明

不知短髮

**能**

多少

一

滴秋霖白一莖

二句造妙有感慨

○木犀

楊誠齋

雪花四出剪鵝菱

若似雪花四出辨

金粟千枝糝露囊

糝字老粟之糝糝也

校上看來

**能**

幾大

如何着得許多香

言花魚小而香多

用唯有字格

○懷馮秀才

杜牧

長洲苑外草蕭蕭

却算郵程歲月遙

唯有別時長記得

別時愁景何日忘之 重在下句可為格

暮烟秋雨過楓橋

○別南溪

李涉

如雲不厭蒼梧遠

二句設譬言起此唐人詩体

似鴈逢春又北飛

唯有隱溪

上月

惜別之态形於言外

年年相望兩依依



○天津感事

康節

前朝無限貴公卿

後世徒能記姓名

人元而物不殊可以興慨

唯有天津橋下水

年年只作一般聲

○訪陳蓮湖

林筆峯

幾面殘齒印蒼苔

惹得空山猿鶴猜

故芙蓉峯三山快志名子長與蓮湖交甚檢時有厭其來者故云

唯有蓮花知道味

年年不厭野人來

用唯有字又核

○送別

左律

騎馬出門三月暮

楊花無賴雪漫天

二字光

客情唯有夜難過

宿交先尋寺社歸

寫情深意

○悼故

劉商

虛室無人乳燕飛

蒼苔滿地履痕稀

句噴

庭前惟有薔薇在

花似殘粧葉似衣

物在人亡對景感觸不悲而自悲矣



○使至驛

昌黎

風光如動別長安 春半邊城特地寒

退三侍姬一名柳枝一名絳桃皆得乃初使王庭湊至壽陽驛作蓋字之三珠也

不見園樾并巷柳 馬頭堆有月團圓

○古檜

東坡

稟然相對敢相欺 直幹凌雲亦要奇

東坡意樞史松時在進呈詩漫未白有不臣之意神宗曰

根到九泉無曲處 此石惟有虜龍知

用唯有字又括

○賞春

羅鄴

芳草和烟暖又青 閉門要地一時生

尺功和之不擇地也

年々點檢人間事 唯有系風不世情

○曛黑

韓偓

古木侵天日已沉 露華涼冷澗衣襟

善於寫景亦有感慨

江城曛黑人行後 唯有啼鳥伴衣砧



○初夏

范石湖

對起整

梅子金英杏子肥

麥花雪白菜花稀

此詩乃石湖田園雜興詩最有野趣

日長籬落無人過

**唯有**蜻蜓蛺蝶飛

○晚對

宋壺山

有感慨

晚對晴霞潏濁膠

茫茫天地幾英豪

此又忘言之妙史亦深云

江影流恨至今古

**唯有**青山不改高

**用移有字格**

○石崇

唐人

崇字季倫崇有金谷園

此句中實有育

金谷繁華石季倫

祇能謀富不謀身

可為以色危身者之戒法亦在焉季倫

當時縱與綠珠去

**惟有**豪家歌舞人

○春行

許元沐

善於寫景

燕子啣春過野堂

東風吹暖水芹香

善下字有生意

殘紅未忍逐銷歇

**惟有**鰾脂在海棠



○初夏

趙耻齋

靜對遺編到日斜 好風時度竹交加

注有倦不盡之是好

開牕渾未知春去 **移有** 薔薇滿架花

○發通州

文山

可足歷險阻難矣

有魯仲連之志

白骨叢中送一春 東將入海避風塵

沒堂銅竹夏韻

注言通河守

姓名變矣形容改 **移有** 天涯扣鐵人

**用猶有字又格**

○慈湖峽在金陵東坡

此亦坡南迂遠行時詩

一句氣象闊

此生歸路覺茫然 無數青山水拍天

亦一時而又未時值阻風故云謝之

**移有** 小舟未賣餅 喜聞堰落至山前

○西湖曉景

蒙齋

補寫西湖承真

斷橋斜日已沉紅 十里荷花淡月籠

僕生長杭都西湖風味乃所接識名一時所見也

**移有** 漁翁未歸釣 小舟撐出碧灣東



○過善清

李約唐人

以其所以為禍

一句痛快

君王遊樂萬幾輕

一曲霓裳不四海

起物感恨有之限云

玉輦升天人已老

故宮彩鳳樹長生

○尋仙

張籍

有絕佳致

松溪一徑入青霞 雲外仙居隔杏花

山深林密又陶一壺佳尤妙

文尺峰道人說道 雲中移步亦三家

用偷字格

○偶成

明道

道慈從客

雲淡風輕偷午天 坐花隨柳過前川

非得聖賢之真樂也難以法

旁人不知余心樂 將謂偷閒學少年

○次周輔韻

陳亞

周輔以詩全犯重人一重亞不札之輔復上詩亦犯云

昔賢自是堪加罪 非敢言君愛竊詞

文章大抵多相犯剛被言愛竊詩亞遂次之致

耐而古人不忘智 預先偷子一聯詩



○醪醑

山谷

漢宮嬌額半塗黃

肌骨濃熏班馬香

老成又不俗

日色漸遲風力細

倚欄<sup>倚</sup>看白霓裳

偷字好有之

寫在蘭時系致

精選唐宋千家連珠詩格卷之十

精刊唐宋千家聯珠詩格卷之十一

番易默齋于濟

德夫

編集

建安蒙齋蔡正孫粹然

用從今字格

○絕句

杜工部

門外鸛鷓久不來

沙頭忽見眼相猜

此詩非杜甫不能道

洪真龍溪詩有涉祖風俗意

從今

已後知人意

一日須來一百回



○次韻

陳簡齋

句法字面皆不俗

風雨門前十日泥 荒堦相伴只筇枝

魚不賦詩而騷興已在言外

從今老子都無事 落盡雨花不賦詩

○希夷睡面

潘紫岩

宋趙太祖即位于夢中

太祖丁亥生

夾馬營中紫氣高 屬猪人已着黃袍

陳希夷博遊華陰聞太祖登極大笑墜馱曰天下自此定矣

從今天下都無事 可是山中睡得牢

用不敢字格

○閨恨

于鵠

來夢所以教神也與國草穿花者不同詞字便有意 賽祭祀也

闌向江頭采白蘋 雨隨女伴賽江神

上夫婿之厚期已所独知人所不知多少思

衆中不敢分明說 暗擲金錢卜遠人

○九日食糕

宋子京

劉夢得九日詩欲用糕字以五經中无之轉不復為子京

隨館輕霜拂曙袍 糗糒花飲鬪分香

以爲不然故賦以詩按周禮鬻人註云方言餌饌之糕

劉郎不敢題糕字 空負詩中一世豪



○桂花

雁音佐

鄧志宏

狀物清切

雨過西風作晚涼，連雲老翠出新芳。

二句膾炙人口之作形容桂香的當用月中有桂故曰天關

清芬一日來天闕，世上龍涎不敢香。

○宮詞

朱慶餘

當時美昏景物似有怨恨

寂：花時閉院門，美人相並立芙蓉。

恐鴉鵲之能言也

含情欲說宮中事，鸚鵡前頭不敢言。

用不得字格

○夜直

荆公

原注有詞云漫道玉為堂玉堂今夜涼此亦多佳

金爐香炷漏聲殘，剪：輕風陣：寒。

多少清貴

春色惱人眠不得，月移花影上闌干。

○梅

周南峯

寫梅如畫

玲瓏冷蕊冰霜底，的皜寒梢水石間。

孤山暗香疎影之句真騷人夢寐中之

惱殺詩人吟不得，夢隨烟雨繞孤山。



○蝶

僧別舸

昔曾翔之入南華 野性如人懶泊家

仿莊子之夢以寫俗野與

不得近梅花為恨則不失本心不致有俗態矣

每向東風怜薄命 一生不得近梅花

○歲旦

成文幹

愛君之心頃刻不忘

戴星先捧祝堯觴 鏡裏堪驚兩鬢霜

家人元日進屠蘇酒年小者先飲年高者最後飲

好是灯前偷失笑 屠蘇應不得先嘗

用不為字括

○秋下荆門

太白

荆門在荆湖北路軍二縣

字面句讀老

霜落荆門秋樹空 布帆無恙挂秋風

此行不為鱈魚鱠 自愛名山入剡中

○呈孫莘老

山谷

二句對得老成山谷詩之妙也

九陌黃塵烏帽底 五湖春水白鷗前

非役志於功名者

扁舟不為鱈魚美 收取声名四十年



○廬山瀑布

東坡

帝遣銀河一派垂

古來惟有謫仙詞

李太白有望廬山瀑布詩極稱其後徐凝亦有詩

薛稷韻陋波久而笑之賦此以誇云

飛流濺沫知多少

不為徐凝洗惡詩

○湖邊

趙野雲

西子湖邊冷欲秋

暮烟遮斷小紅樓

東坡好把西湖比西子

西湖十里小紅樓

芭蕉之葉似帝而不能寫行人之心多有恨意

芭蕉自作抽書樣

不為行人寫短愁

用從教字格

○憶飲

東坡

綠蟻步斟不厭多

帕羅輕軟襯金荷

東坡送海有金荷葉不單極時以首韻

此坡老自寫風流也

從教弄酒春衫澆

別有風流上眼波

○篙水機妓衣裴慶餘

描寫真是如畫

滿額鵝黃金縷衣

翠翹浮動玉釵垂

以巫山神女吐妓可憫巧於用字

從教水濺羅裙濕

知是巫山行雨歸



用免教字格

○九日

徐淵子

衰容不似秋容好

以孟參軍自喻

座上誰怜老孟嘉

牢裹烏巾莫吹却

孟嘉落帽前華理造物厚于孟也此詩轉法妙

免教白髮見黃花

○訪僧瀟茗而去蒙齋

時與崔友李釋芳同訪平西寺修齋此

西風一路稻花香

抵得詩囊到上方

發罷盃茶各歸去

未坡訪佛印之歎之收遂痛又乃浮生半日閑之句印云幸去閑半日老倦忙了半日

免教人道老倦忙

用賴字格

○寄陳時應

于革

俗情險涉千層浪

二句對起句世道之艱險

時事危登百尺竿

賴有西牕書一架

此心一定不為世所撓

暖風晴日閉門看

○行色

司馬池

司馬溫公之父

冷於陂水淡於秋

二句補押區真瀟美且玩味

遠陌初霜又渡沙

步丹香不餘盈

此詩終狀難寫之系

登成應遣一生愁

須以行說方是色字



○畫山水

東坡

二句平飯去來辭及北山移文後

山人昔與雲俱出 俗駕今隨水不回

惟膏中多物題之始言之

**我**膏中有佳處 一椀亦嘗盃盞開

○紅梅

楊平洲

善於回護不失梅之佳致

誰將醉裏春風面 換却平生玉雪身

此梅不為多而變也

**得**月明留瘦影 苦心香骨足天然

又用顛字格

○降真峯

周南峯

二句形容山之壯健

芳里雄瞻氣勢豪 一峰頂住白雲高

此接不特之特語均有特是較類言

人寰正在風波底 **得**東南鏡柱牢

○顏樂齋

羅豫章

三句三系

山染嵐光著日黃 蒹葭茅屋枕橫塘

乃與自的起氏子之樂也

自知寡與真堪笑 **有**香飄一味長

此句



用無賴字格

○憶揚州

徐凝

蕭娘臉下難勝淚美娘桃李二婦人 粧葉眉兒易得愁

天下三分明月夜可又愛鍾子揚州 二分明月在揚州

○西湖

蒙齋

西湖十景樓斜 穩踏香鞋步軟沙得而樓樂遊

見着征衫仗站意 素嵐高樓柳絮飛花撲人可憐之愛也 步粉花

用一聲字格

○有感

趙信菴

風竹蕭蕭秋系黃 扣思亦斷人腸因物而有懷人之思

一初蓬管素何交此時與自持有感惟也 鴈帶秋聲入故山

○月笛

羨里笑山桂影秋 夕人橫玉倚高樓橫玉是笛名

一吹入廣寒殿 自有知名在上頭方七月留借法以言學有不遇也



○春晝

趙彥純

陶商貨香以心字為韻取杜甫心清簡妙香之義

古鼎燒殘心字香 日來携枕卧藤床

二句得春晝閑寂趣動中有靜中有動

一李啼為破幽夢 花影滿簾春晝長

○秋日

僧荆山

暮字下仍老

竹迳依、日半陰 涼風吹暮碧雲深

志趣高脫也禪宗之妙

一 聲 樵笛長橋外 不入禪心入客心

用一 聲字又格

○西湖

陳億子

此句本東坡詩全句

堆三礙字下仍老

望湖樓下水浮天 楊柳堆烟不礙船

寫西湖景致云云

西湖有楊名斷橋

橫笛一 聲 山色綠 水色正 在 柳邊

○喚鐘

趙福元

一字皆不考

花洲人自月涼船 客到鐘鳴倚岸家

形容鐘聲言遠

一 聲 暮雨 空外落 遠江 寒 破 空 山 色



○西江晚泊 趙嘏

寫江天渺茫處

荒江霽色失西東 柳浦桑村處不同

此句言江天無盡

戍鼓一聲帆影盡 水禽飛起夕陽中

○天台道中 石屏

此詩以石屏寫道中

蕭小梨雲照斜曛 野水文流路不分

此句言山色空蒙

南岸一橋半背舟 和風吹落渡頭雲

用一樣字格

○金陵 蘇洞

建康有朱雀橋 建康有行宮角門

朱雀街以觀廟紅 角門東畔是春風

富安多燈特入耳有過不遇殊多以此言觀

人家一樣垂楊柳 種入官墻侯不同

○寒爽 杜小山

此乃勝炙人口

寒夜客來茶當酒 竹爐湯沸火初紅

言趣極淺甚

尋常一樣窗前月 終有梅花仗不同



○梅花

篆籀

評佳

下字不苟

踏雪飯來和凍折 踈枝淺浸膽瓶中

深道云善於奪胎換骨者

窓前一樣梅花外 添箇詩人又不同

○秦村午炊 孫花翁

二句即景便是當家法

飯熟羹香客夢殘 秦村山水榜陰參

此真建老之傳

古今一樣那鄴枕 覺後人終作夢看

用一樣字又移

○謝入牡丹 方秋厓

手斲蒼苔玉一闌 山家初見眼猶寒

此誇人當包荒不可厭常存新也

移根莫厭瓦紅紫 只做春風一樣看

○贈秋鑑相士 揭三雲

言人心不同有如巧面

湛湛矚光秋水寒 物隨妍醜影千般

虞舜

項羽

舜羽皆重瞳其為人則不同也

歷山耕叟烏江鬼 難把重瞳一樣看



○書院

劉改之

琴譜外有泛聲

雪屋彈琴泛作聲 宋箋不語從窓明

理明慈淨與梅公同一心事意趣凌甚

倦遊識破清緣妄 心與梅花一樣清

○贈山人

蒙翁

時与汪山人同上先親塋地

踏破芒鞋陟翠巒 松楸深護臥雲窩

貪狼廉貞二星名地理者每以七星論吉凶故云

煩君寫着親山眼 老把貪廉一様看

用一夜字杉

○雨

杜牧

二句若如詩不以雨字亦禁駁体

雲接塞深迢遞 酒幕侵燈送宋寒

意深到

不眠孤客耳 主人窓外有芭蕉

○梅花

芙蓉城

句老

玉簫吹徹北樓寒 野月嶠噪動萬山

此詩不体梅而曉梅子梅亦禁駁体

夜裏清石成夢 松未老信滿人間



○雪夜

高疎寮

一句老

舍南舍北雪猶存 山外斜陽不到門

此與前詩之雪字相近

○夜冷香清入夢 野梅千樹月明林

○冬來

張谷山

星即此字也下字新

屋字下得不奇

冬來不覺有星寒 山未全癯儘耐看

狀景亦益

○夜冷霜着楓葉 曉來潏潏半溪丹

用憑君字格

○獵騎

杜牧

二句形容逼真

已落霜鷗血尚新 鳴鞭走馬又翻身

近世用葵臉曉獵圖詩後擬用以此詩又換字格

○憑君夢射南來雁 恐有家書寄遠人

己亥歲

曹松

形容多時

澤國江山入戰圖 生民何計樂樵漁

此詩可為用憑字者之戒

○憑君夢話封侯子 一將功成萬骨枯



○約食河鮑

張安國

借張獻子蓋安國亦姓張也

解事專家老步兵

却因鱸膾仗知名

本梅堂前河鮑詩意

**憑君**

只問河鮑信

已報春洲菡萏生

○思歸

王克功

白老

古柳枝頭啼暮鴉

清明時節又天涯

又字見之或老

有感時與袁言

**憑君**

試問樵和李

却羨風發度屯

**用無心字格**

○玉狎物句

朱文公

先生之鼓琴即夫子之擊琴初元忘天下之心也却恐為

獨抱瑤琴過玉谿

琅玕清夜月明時

荷葉負者却之荷葉隱而忘之者

只今已是

**無心**

久

却怕山前荷葉知

○海棠

江子我

萬里橋西老拾遺

兵戈流涕念時危

杜集元海棠詩或謂其母名故璋之詩人多有海棠不若此或概之

海棠雖好

**無心**

看

正自悲吟病榻詩



○春園怨

蒙子

睡起房櫳掩碧紗，烏雲不整寶釵斜。

時至杭都賦所見倪仲平年矣年少權隳今安在

哉幸幸乃之相致

一床絃索無心理，捲上珠簾看落花。

○九日

趙鈞月

下字先

有落帽然

履齒聰翻印淺沙，山空月落帽簷斜。

菊卷秋思之而在而亦無心焉其感慨可也

西風昨日催芙蓉，秋亦無心在菊花。

用無浪字格

○自詠

呂洞賓

神仙人語自是不凡不可以尋常眼力觀

太一宮前是我家，琴書滿案即生涯。

一句無限感兩意

終朝殢酒不飯去，落盡碧梧無限蒼。

○寄熊秋堂

鄭亦山

自賦之寫客與

醉踏青山憶舊遊，兩年流落古杭州。

意思起出第然亦句好

夢隨雲影忽飛去，石上蘚苔無限秋。

殢  
火計天計二及  
極之困



○徑舊寓

徐暉鶴

一徑縈行曲似蛇

綠陰深交野人家

金門鎖斷東風老

落盡薔薇花

○醉曹侍郎

柳子厚

破額山前碧玉流

騷人遙駐不蘭舟

春風

綠揉嫩卷不自由

用何曾字格

○遊軒

東坡

冠蓋相望起隱淪

先生那得老江村

古來真趣

笑殺路垣與南門

○雪竹

蒙齋

竹邊寒峭手自裁

萬竿雪壓勢如摧

空閒空直

一路橫梢碍往來



○答吉平丹

僧靈徹

年老心閑，其味必能真為解體外子，其丹所寄者已為子平，故林計之法靈徹者以此其麻衣草座亦安身。

相逢盡道休官去，林下白雲只一人。

○橘

亡姓氏

憶昔高山四皓民，僕甲子飯自杭都取道三衢地名靈園乃在舊之地百千餘里一双橘裏寄闲身。

如今學足黃金影，對六橘已熟投道旁已此活亡其姓氏云到底白曾見一人。

用何處又格

○雨中怨秋

揚憑唐人

辭家遠客愴秋風，情字不嫩千里寒雲接斷蓬。

日暮鬪山投古寺，自始有客字怨思鐘聲月外雨濛濛。

○江邊即事

何應龍

一江春水碧於藍，隨水而流不持張帆船趁潮來不上帆。

渡口酒家賒不白，客中典衣沽酒未及還之也向人白處典春衫。



○送章貢月山遊廬山 唐文郁

此句說廬山景

此句說章貢景

衣穿房鳥青千朵 屋鎖煙岫翠一窩

月山章貢合流此句有若客不主主家意衣穿屋鎖四字可見

不識清吟過夜半 兩山何處月明多

○遊洞庭

李白

益州洞庭景

洞庭西望楚江分 水盡南天不見雲

此景有慷慨意太白豪氣

日落長沙秋色遠 不知何處弔湘君

用何處字又移

○贈老僧

陸龜蒙

首形容老態好又自是修家言

枯貌自同霜裏木 餘生唯指佛前心

見老少之不同也

少時寫得坐禪影 今見問人何處僧

○失鶴

此可見生可惜也

養汝由來歲月深 籠牢不忍意沉沉

此句極勝矣人口蓋有不忍之意

愁應只在秋江上 明月蘆花何處尋



○回鄉

黃拱

幼小離家老大回

鄉音難改鬢毛腮

此句見為家方歸

反轉最好可及少年出去至老方回也

兒童相見不相識

却問客從何處來

精刊唐宋千家連珠詩格卷之十一

精刊唐宋千家聯珠詩格卷之十二

番易默齋于濟

德夫

編集

建安蒙齋蔡正孫粹然

用可是守格

○晚坐

林龍門

隱之鍾聲出翠微

上方樓閣倚斜暉

形容山之景致

巖雲

可是

無拘束

猶向山僧歸後歸

雲無物也反不為作之前高一着但前此詩家多有用此意者



○嚴子陵

劉隨如

後漢光武中興漢室正躬得人以為

漢葉重恢百戰間 君王側席嘆不難

此言子陵不當捨光武而高尚 肯字有三

故人可是擎天手 肯放桐江把釣竿

○買桂花

周端臣

阮宣杖頭常掛百錢為酒資

拚却杖頭沽酒物 湖邊博得木犀花

西風桂子一路吹香真一時詩料

西風可是無拘束 一路吹香直到家

用舊時字格

○烏衣巷

劉禹錫

朱雀橋烏衣巷乃東晉時相所居王導謝安二家功名最盛至唐元和

朱雀橋邊野草花 烏衣巷口夕陽斜

時異子殊第宅亦皆為百姓之室序矣旧時二字大有感慨

舊時王謝堂前燕 飛入尋常百姓家

○還家

嚴華谷

夫兵火離亂後詩也

萬屋烟消撲面塵 還家何處訪親情

法系以意實難辨其其大有感慨

舊時巷陌都忘記 却問新移來住人



○石頭城

劉禹錫

山園故國

山川城郭全異於東晉而淮水東邊之月亦無異於東晉偶來

周遭在潮打空城宗實回

淮水東邊

東晉之宗廟宮室英雄豪傑皆不可見意在言外寄有於無妙

舊時月夜深墨過女牆來

○西湖

傅崖谷

快風吹斷

一自來成采菱歌自在荷花醉暈醉

山水中間

西湖孤山梅時異了殊亦有不同志矣舊時月如今梅影已無多

用依舊字格

○水口行舟

朱文公

昨夜扁舟

此乃文公有為而作兩一簑滿江風浪夜如何

曉來試揭

有人怨海而天理言不失其本意亦有道之言也孤蓬看依舊青山綠樹多

○宮詞

高菊圃

鬪草歸來

尖巧上玉階香塵微沈合歡鞋

全籌贏得

有不承恩之嘆怨思深美人愛何如春愁自滿懷



○春晴

王條窗

簷影重，壓小闌，綠楊烟淨兩痕乾。

善下字亦本花麗欄干春畫長法

去年采燕還來否，依舊東風帶曉寒。

○還自京師

蒙齋

百枝踟躕笑波菜，書囊收拾賦歸舟。

博子厚有跋菜文

墨家檢點青氈物，依舊清風竹滿蹊。

用依舊字又格

○弔海月師

東坡

欲尋遺迹強沾裳，本自浮生可得亡。

佛狂不生不滅之云

今夜生公講堂月，滿庭依舊冷如霜。

○春嘆

莫子方

堂上春事漸凋零，浪蕊浮花不暫停。

何春去之狀

惟有石橋邊畔水，年年依舊鴨頭青。

守有原亦混不換晝夜之語



○書襄

陳龜峯

字高宗渡江後張幹到李將時時復謀不遂有老恨

可憐玉帳幾韓劉 收拾關山不到頭

大有感

青草黃雲江北岸 鴈聲依舊送邊愁

○紀遊

鄭南谷

合京者良有感

折桐花外小紅樓 往事寧堪着醉眸

句好使笑之甚甚深

巢燕不來歌舞歇 夕陽依舊在簾鉤

用不字格

○贈千巖僧

韋蟾

字之系致

高巖東西路欲分 兩間茅屋一溪雲

世之不可入者也可知矣

師云耳重知師意 人是人非不願聞

○談命蘇秦 方秋厓

自秋厓自賦

一葉牛背飽看山 扣角前崗烟雨寒

三趣出於多事之好老區之漢命者不可知

客自從樸三寸舌 與吾烟雨不相干



○詩貧

二句意活動原有固窮性

去歲貧猶未十分 今年方是十分貧

詩与取之恰者六不并矣

因詩撰得貧方好 只許梅花不許人

○兵後社日無酒蒙多

以段系沈斌一付之子家

社日東鄰共割烹 盃羹筆食薦慙慙

李道云此聯有戲悅云

寄言莫送治顰酒 世事年來不願聞

用不須字格

○放魚

實筆 唐人

金錢免得校人烹 聞道禽魚亦感恩

祝其相石於江湖不必隨流奔浪以競進 有風意

好去長江千萬里 不須辛苦上龍門

○竹閣

東坡

閣在杭州西湖

柏堂南畔竹如雲 此閣何人是主人

但遣先生披鶴氅 不須文字畫樂天真

才閣奉白樂天祠



○談詩

湯東澗

可謂深於見道者

文章於道未為尊詩在文章又一塵

文特小技耳况詩手勉學者以務本言

偶有好音來過耳 **不須**抵死要驚人

○盆荷

僧居簡

形容

萍粘古瓦水涵天 數葉田田貼小錢

亦有泐去本亦百來才大難為用言

林大從來無用處 **不汲**寸土藕如船

**用不須字又格**

○雪中迓新憲 秋厓

長示以子切

踏碎瓊瑤十里寒 新年終此試吟鞍

真有梁天自得氣象

**不須**吾說逢迎惡 只作灞橋詩思看

○星夕會友 蒙齋

甲子秋試前與京友

左界浮雲含淡清 娟娟涼月浸虛亭

于滄金門外西湖酒亭贈沈東道姦往獨存換犯歲朔

**不須**苦問牛和女 且看今宵聚德星



○三月晦日

賈島

相月之哀

一句有盛時自快意

三月正當三十日

風光別我苦吟身

有倍不盡之意又於言表可見惜時愛月也

勸君今夜不須睡 未到曉鐘猶是春

○寄趙如心

謝疊山

用正句律甚多三國志

漢李廣子

天下英雄寧幾人 灞陵誰識故將軍

有超出物外之意

人情世態不似向 携酒芝山看白雲

用不記字格

○西菴

鮑參魚川

盧仝詩有五健個三四五

隔關西菴又幾年 一樽健倒暮雲前

此首有美趣

半宵不記山中睡 忽及松亭到枕邊

○寒食

趙退菴

清之沈著

滿色青、柳色沉 今年寒食去年心

歲月如流博第與喪有忠厚之意

碎來不記關河夢 道上飛花一膝深



○西歸

黃白石

暴富池塘已吠蛙今柔著字之味過尖新楊柳未藏鴉有或時之與

客中不記春深淺宋歷疎相隊晚花

○次韻

方秋厓

把住新花做好看傷春時共倚闌干

醉中不記暮烟碧揚柳樓深燕子寒

用不識字格

○偶成

程明道

雲淡風輕近午天并俗所歸般氣象望花隨柳過前川

旁人不識余心樂道中樂地處區區所得而識哉將謂偷閑學少年

○官怨

杜牧之

學掃蛾眉獨出羣學字便是初入官時當時人道便字有之伊承恩

一生不識君玉面阿房宮賦所謂不及者三千之年花落英昏空轉門思甚深



○牧笛

抑彼揚此便有戲着

不<sup>知</sup>不<sup>識</sup>梅花塞曲悲

調聲清古似<sup>惜彼傷此</sup>拒伊

左琴屋

可見牧笛公曉弄藏以伴

平生<sup>不</sup>識<sup>不</sup>關山面 牛背斜吟<sup>九</sup>任恣吹

○村居

二百五出村居系致

獨木為橋過小村 柴<sup>不</sup>竿修竹<sup>不</sup>設柴門

務平之三

白頭<sup>不</sup>識<sup>不</sup>公侯事 兩把牛經教子孫

用不知字格

○詠史

胡曾

祖<sup>不</sup>舜宗堯自太平

秦皇何事苦蒼生

始皇自謂功過堯舜 使蒙恬北築長城以防胡 秦不亡於胡而亡於子胡亥之信此蕭牆之禍也

不知<sup>不</sup>福起蕭牆內 虛築<sup>不</sup>防胡萬里城

○上萊公

侍兒<sup>不</sup>看<sup>不</sup>粧

一曲清歌一束綾 美人猶自意嫌輕

不知<sup>不</sup>織女寒窗下 幾度<sup>不</sup>拋梭織得成

此詩全作於婦人有發平聲



○杜鵑

何應龍

君若思歸可便歸

故鄉只在錦江西

杜鵑勸人返家詞翻一物勸杜鵑飯意言

蜀江理三錦江

**不知**

何事留君住

却向空山日夜啼

○訪僧不遇

蒙齋

挑得詩囊到上方

柴門空掩竹間房

此意遊歷

**不知**

何處眠雲石

閑却熏爐一炷香

**用不知字又格**

○題西陽嶺

紫石軒

杜鵑啼處花成血

燕子來時麥未胎

描系括微

麥浪之燕麥

舉世但知春易老

**不知**春老幾人來

詩之令人感切

○畫

吳萊潭

可憐

拙誤平生

天階林高尖去程

勢語便之拙語

全下路後又言空底

自卷舌來柄立穩

**不知**浮世幾陰晴

卷舌字好方說得盡切

白老有感



○梅

徐掄獨

孤山處士風流遠 招得梅花枝上魂

句老梅魂在字

此意深遠有盛慨

踈影暗香移昨日 **不知**人世幾英昏

○宿湖上

胡柏岳德芳

青灯明滅月穿紗 香夢初回落杏花

句老

起我於江塵亦陌

門外啼鶯天寂寂 **不知**身在羽人家

**用不知字又格**

○後句

鄭仲賢

江雲薄 日斜暉 江館蕭條獨掩扉

前等評法為發深遠

梁燕**不知**人事改 兩中猶作一雙飛

○酒醒

陸龜蒙

幾年多事傍江湖 碎倒芙蓉旧酒壺

晉王戎為尚書公遺書曰多言勝飲于字

覺後**不知**新月上 滿身花影倩人扶

詩三卷二



○到南昌

戴石屏

扁舟幾度到南昌 東望家山道路長

可長以表東西南北之志

醉裏不知身是客 故人多處即吾鄉

○夜涼

徐四靈

夜涼扶杖出山齋 身似孤雲倚石崖

松下果有此致

吟斷不知山月曉 清風海面落松釵

用不知字又格

○對花有感

陶弼

得莫欣以卷之論謝言人自得夫有見矣莫悲 古今人事若花枝

句無

樾紅李白句無薔薇紫 開着來風總不知

○溪興

杜荀鶴

山雨溪風卷釣絲 瓦甌蓬底獨斟時

前卷李賀詩行夫之句與稍異

醉來睡著無人喚 流下前灘也不知



○鐘山

三荆

偶向松園覓舊題

野人休誦北山移

孔得三作松移一而周顒

丈夫出處非無志

猿鶴從容亦自如

三弄字中甫與荆楚款公被召介有清風之公作此詩介美三

○山中偶成

蔡伯詩

遠種青松香翠微

忍看紅紫亂飛時

有零落言

白雲萬頃山阿藪

雲去春來總不知

此意超世出世之少

用不似字格

○越山

王潛齋

近覺於山轉有緣

南來占住越峯邊

直有足於置床之不同也

出門枉踏蒼塵路

不似與山相對眠

○漁父詞

方秋厓

沽酒歸來雪滿船

一簑撐傍跡殘香

寫漁父如畫

淮家庭院有梅香

不似江村欲暮天

真如梅香



○凌雲峯

王秋江

峯在庐山李材甫之女名騰空學道居峯下

霞佩

出相門

凌雲峯下去修真

用偃月配凌雲巧亦材甫家子也

可憐纏月堂中老

不似深閨一婦人

○昭德觀柏

秋江

觀在序阜

老柏亭

黛色同

分明四柱直凌空

擬雖非其偏亦是含感快不足之意

孔明千楸功狂廟

不似仙家雨霧濃

用不如字括

○簡能

杜荀鶴

楚天空闊月成輪

蜀魄<sup>說終分曉</sup>夢<sup>似許人</sup>

啼得血流每用<sup>此詩有守口如瓶之風</sup>安

不知緘口<sup>緘口字中人更三緘子</sup>過殘春

○落梅

鄭月山

夜來<sup>可尺揚卷之妻甚深</sup>夢陣<sup>可尺揚卷之妻甚深</sup>隔窗風

便恐明朝已掃空

點在青苔真可惜

不知吹入酒盃中



○別友人

長孫佐輔

愁多不忍醒時別

想極思應務更行

謝靈運詩去時滋味悠遠古詩有去相思極處互相恨

何仙當初苦識君不及時時恨二句之妙

誰遣同衾又分手

不如行路本無味

○戲為

王秋紅

言之非題行之惟疑

多言漫聒他人耳

行子每都往重書

二句有默造之妙

可惜參乎多一唯

不如回也只如愚

用不解字於

○贈項斯

楊敬之

綏度見詩二摠好

及觀標格過於詩

二句黃申志遠

平生不解

藏人善

到處逢人說項斯

○題扇

茨山谷

草色青青

柳色芙蓉

桃花零落杏花香

二句描物色

春風不解

吹熱却

春日偏能惹恨長

字乃重亦用不解字然与三句不同盖下句及對也



○過滂

林性齋

有不按撥曲運之

白水茫茫拍柳堤

欲尋桃李又無蹤

文字有哀

鸚鵡不解農家事

互向林間自在啼

○翠禽

王復之

二字好

擺弄風前翠羽衣

小魚剽掠費心機

漁人之窺小利而不知天休者與并蛙之志同

平生不解

窺江海

長向滄池來去飛

用不與字格

○赤壁

杜牧之

起句因遺物而有感

此詩言赤壁之戰不以火捷則周瑜所擊

折戟沉沙恨未銷

自將磨洗驗前朝

之小橋必為曹操所有置之銅雀其室矣元本多作二橋似誤

東坡

不與

周郎便

銅雀春深鎖二橋

題柱

陳右山

杜牧題桃李則有風雨之摧半女則有天河之隔

桃李摧殘凡而春

天孫河鼓隔天津

后少貧不得志以爲後唐爲徐州教復被論罷去因寫其志

主恩不與

妍華共

何限人自失之人



○早梅

王古吟

邊字仗有志

遙遠羣芳又一年 遲開鬪在百花前

一百五

世之奔競者可以自勸

歲寒不與陽春競 到了開遲却是先

○傷春

趙彥庵

皆好

倦客無聊二月時 愁心唯有曲欄知

柳絮色衰陰濃則綠字當落者

杜鵑不與春為地 啼綠一城芳榭枝

用不及字格

○贈汪倫

李太白

太白遊涇縣桃花潭村人汪倫時釀美酒以待白故賦

李白乘舟欲遠行 忽聞岸上踏歌聲

以詩意寫物以詩用李白汪倫姓名是一味

桃花潭水深千尺 不及汪倫送我情

○畫眉鳥

歐陽公

百轉千尋任意移 山花紅紫極高低

點句狀景佳

始知鎖向金籠聽 不及林間自在啼

金籠甚深



○收家信

周東平

渺之秋風生白波，故鄉歸夢隔山河。

書有限而思無窮，語之氣音。

可吟一帙平安信。

**不及**衡陽鴈字多。

○醉書

王稚川

鴈外無書為客久。

蛩邊有夢到家多。

三秋元稹初瀟官京師，嘗閱吳家歌，每醉歸書法，詩于旅郊山谷有和。

音霜襖。

畫堂玉

佩芙蓉雲翠首。

**不及**桃源欸乃歌。

用不道字移

○偶題

朱文公

門外青山紫翠堆。

幅巾終日面崔嵬。

固應亦也。

只看雲斷成飛雨。

**不道**雲從底處來。

○堯梅

王友山

眼底庭梅六十春。

當時初見已輪囷。

全歲月報起反有不物志良可悅也。

人來只道梅花老。

**不道**梅花笑老人。



未會亭牛意若何

次邀織女弄金梭

乞巧之器

有去洗思博之

年乞與人間巧

**不道**人習巧已多

〇釣臺

王秋江

饒舌造教奏客星

袞衣爭似一絲輕

此句脫去甚多似釣臺高之句

進一步洗盡之意

當時只道飯來好

**不道**歸來文漫名

**用不曾字格**

〇牧童

一鞭一笠一蓑衣

短笛橫吹牛倒騎

三句莫勿各出一牧童

短笛箇三字其類不說

羨爾朱厓天上事

世間元自**不曾**知

〇次韻

方秋厓

春山如染費人詩

驢馬新堤掃柳絲

字完

此詩有祖意押不不時世三變者

社宇一春春好暮

海棠睡去**不曾**知



○晚春

郊柔山

輕寒時節牡丹開狀景 葉底青心又見梅

薄字只是修之疎也

門外數枝楊柳薄 一春鶯燕不曾來

○栢

張在

瘦之正所以魁之

南鄰北舍牡丹開 年少尋芳去又回

相受歲寒之姿不以春之去來為榮悴

唯有君家双栢 春風恰似不曾來

用不然字格

○吐綬鷄

周石雲

飲啄應過濯錦濱此句蜀是兩截法去却後得重在後二句 誤吞蜀錦至今新

善於狀物

不然魯入唐宮裏 嚇得楊妃繡領中

○麗春花

魏梅聖

字麗(銀)而散色真有可觀者形容之

一見天機織麗春 錦坊花樣關時新

此詩与前诗相合

不然金谷繁華地 步障香風列舞茵



山家

蒙齋

家獨青山竹徑開 知誰長占小樓臺

良系詩 設闕而下句自答

不然定是詩人住 竹外每因為種梅

詩不此意唯詩人知之

精選唐宋千家聯珠詩格卷之十二



