

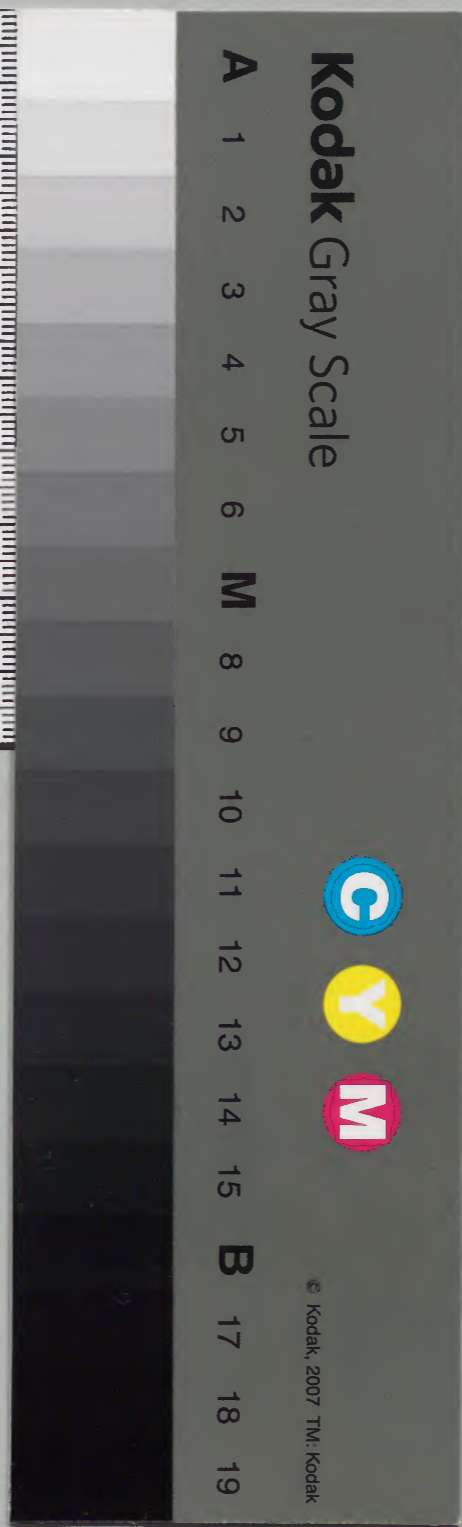
珣璣集

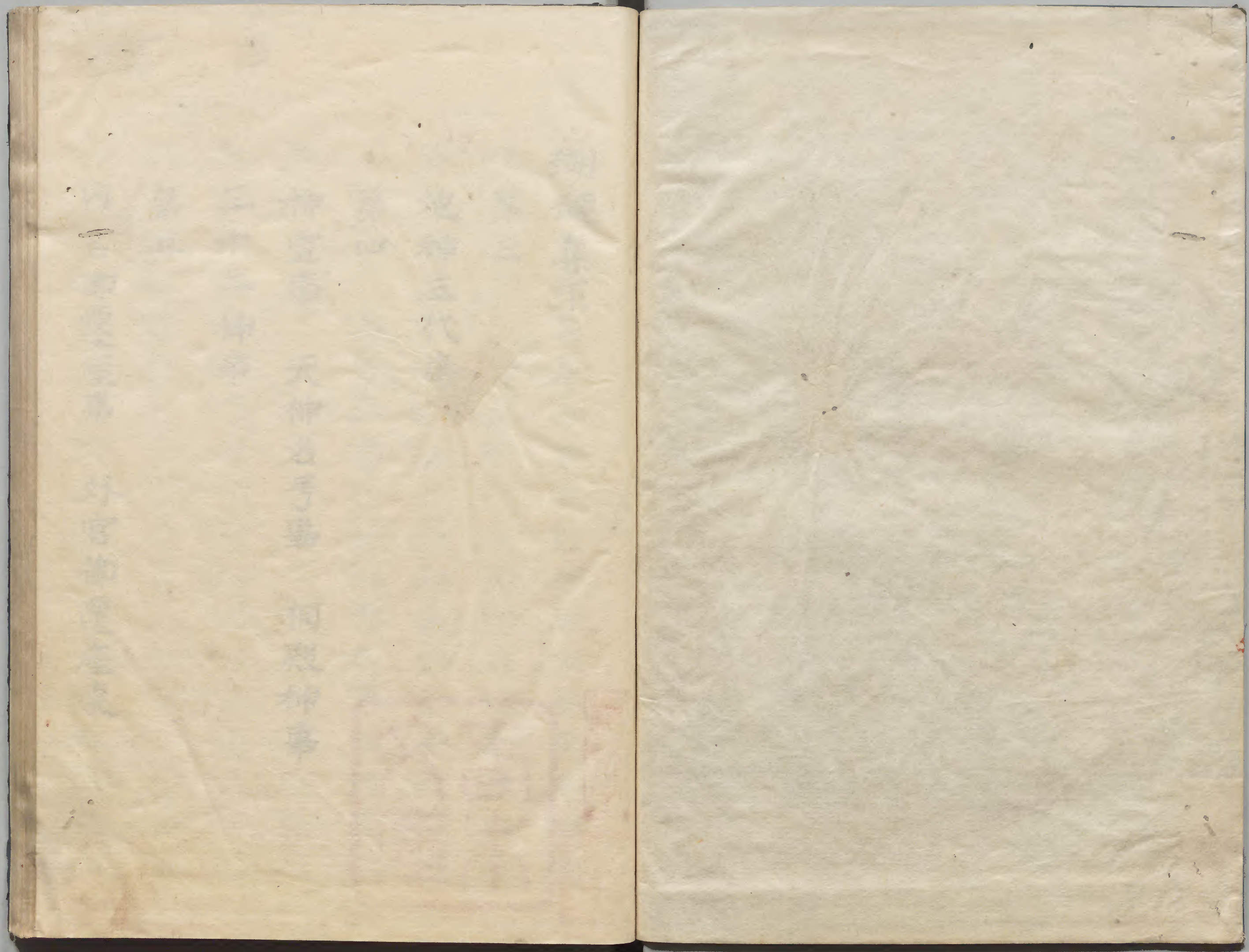
和書門			
類	五〇五五	號	九八〇
函	二	架	三
冊	二	架	三

99 =

內閣文庫			
類	五〇五五	號	二
冊	二	架	七
函	二	架	七

內閣文庫	
番號	和 50550
冊數	2 (2)
函號	142 108





瑚璉集下

第三

地神五代事

第四

神宣事 天神名号事 相殿神事

三十二神事

第五

内宮御遷座事 外宮御遷座事



心御柱事 御形文圖事 十種神宝事

三種神寶事

一 ^{第三}地神五代事 番地 五行傳神位坐 道德極而生化德表也

天照太神

御出化次第見伊弉諾伊弉册尊之段也

日本書紀曰 生五男三女後也 是後素戔嗚尊為行也

甚無狀何天照太神以天狹田長田為御田

時素戔嗚尊春則重播種子且毀其畔秋則放

天班駒使伏田中復見天照太神當新掌時則

陰放屐於新宮又見天照太神方織神衣居齋

服殿則剥天班駒穿殿堯而投納是時天照太

神驚動以接傷身由是菽愠乃入于天石窟閉

磐戶而幽居焉故六合之內常闇而不知晝夜

之相代于時八十万神會於天安河邊計其可

禱之方故思兼神深謀遠慮遂聚常世長鳴鳥

亦以手力雄神立磐戶側而中臣連遠祖天兒

屋命忌部遠祖太玉命掘天香山之五百箇真
坂樹而上枝懸八坂瓊之五百箇御統中枝懸
八咫鏡一云真經津鏡下枝懸青和幣白和幣相與致
其杵禱焉又援女君遠祖天鈿女命則手持茅
纒之緇之立於天窗戸之前巧作俳優亦以天香
山之真坂樹為髮以蘿為手襜而火處燒顯神
明之馮談是時天照太神聞之而曰吾比閉居
石窟謂當豐葦原中國必為長夜云何天鈿女

命噓樂如是者乎乃以御手細閉磐戸窺之時
手力雄神則奉養天照太神手引而奉出於是
中臣神忌部神則界以端出之繩乃請曰勿復
還幸然後諸神飯罪過於素盞鳴尊而科之以
千座置戸遂役徹矣至使拔髮以贖其罪亦曰
拔其手足之爪贖之已而竟遂降焉
古語拾遺曰於是從思兼神議令石凝姥神鑄
日像之鏡初度所鑄少不合意是紀伊國月次
前神是也

度所鑄其狀義麗是伊勢太儲備既畢具如所

謀亦乃太王命以廣厚稱詞啓曰吾之所捧宝

鏡明麗恰如汝命乞開戶而御覽焉由如此歌

樂聊開戶而窺之當此之時上天初晴衆俱相

見面昏明白伸手歌舞相與稱曰阿波札言天

阿那於茂志呂古語事之甚切昏阿那多

能志言伸手而舞今指樂支阿那依夜憩竹葉

俱請曰忽復還幸仍飯罪過於素盞焉神科之

是時素盞焉尊自天而降到於出雲國簸之川

上時聞川上有哭啼之聲故尋聲覓往者有一

老公シキナト与老婆ムハ中間置一ソトメ少女ナテラ撫而哭之素盞焉

尊問曰汝等誰也何為哭之如此耶對曰吾是

國神号脚摩乳我妻号手摩乳此童女是吾兒

也号奇稻田姬取以叙哭者往時吾兒有八箇少

女每身為八岐大蛇取吞今此少童且臨被吞

無由脱免故以哀傷素盞焉尊勅曰若然者汝

當以女奉吾耶對曰隨勅奉矣故素盞鳴尊立
化奇稻田姬為湯津杵櫛而捶於御髻乃使脚
摩乳手摩乳釀八醞酒并作假屐八間各置一
口槽而盛酒以待之也至期果有大蛇頭尾各
有八岐眼如赤酸醬松栢生於背上而蔓延於
八丘八谷之間乃至得酒頭各一槽飲醉而睡
時素盞鳴尊乃拔取帶十握劍寸斬其蛇至尾
劍又少缺故割裂其尾視之中有一劍此所謂

草薙劍也

本名天菟雲大蛇所居之上常有雲氣故以名

素盞鳴尊曰

是神劍也吾何敢以安乎乃上獻於天神也

古語拾遺曰纏向日代朝令日本武命征罰東

夷仍枉道詣伊勢太神宮辭見倭姬命以草薙

劍授日本武命而教曰慎莫怠也日本武命既

平東夷還至尾張國納宮篁媛淹踰日解劍留

置宅徒行登膳吹山中毒而薨其草薙劍今在

尾張國勢田社

正哉吾勝之速日天忍穗耳尊

日本書紀曰素盞為尊請曰吾今奉教將就根

國故欲斲向高天原与姉相見而後永退矣勅

許之乃昇詣之於天也素盞為尊昇天之時溟

渤以之鼓盪山丘為之鳴响此則神性雄健使

之然也天照太神素知其神暴惡至聞未詣之

狀乃勃然而驚曰吾弟之來豈以善意乎謂當

有棄國之志歟夫父母既任諸子各有其境如

何棄置當就之國而敢窺窬此處乎素盞為尊

對曰吾元無黑心但父已有嚴勅將永就乎根

國如不与姉相見吾何能敢去是以跋涉雲霧

還自来參不意阿姉翻起嚴顏于時天照太神

復向曰若然者將何以明尔之赤心也對曰請

與姉共誓夫誓紉之中必當生子如吾所生是

女者則可以為有濁心若是男者則可為以有

清心於是天照太神乃索取素盞為尊十握劍

折折為三段濯於天真名井ツクミフリスキ皓然咀嚼而吹サカミニニカシ弃フク氣噴之狹霧所生神号曰田心タウシ姬次瑞津ミツ姬次ヒメト市杵嶋イチキヤシマ姬ヒメ凡三女矣テミハシラヒメカミナリ既而素盞焉尊ミコトノミ取天照ミコトノミ太神ミコトノミ鬢鬢及腕取ウデヲササニミヤタニル纒八坂瓊之五百箇御統濯於天真名井皓然咀嚼而吹弃氣噴之狹霧所生神号曰正哉吾勝之速日天忍穗耳尊天穗日命是出雲臣土師連等祖也次天津彦根命是凡河内玉代直等祖也アタタカニラカ次活津彦根命次熊

野櫛樟日命スヘテ凡五男矣ツハヒラク是時天照太神勅曰タカシ原其物根則八坂瓊之五百箇御統者是吾物也彼吾男神悉是吾兒乃取而子養焉コトシテアチヒマ又勅曰其十握劍者是素盞焉尊物也故彼三女神悉是ヒメト余兒使授之素盞焉尊此則筑紫胸像君等取祭神是也

古語拾遺曰於是素盞焉神欲奉辞モウサントス日神昇天之時櫛明玉命奉迎獻以瑞八坂瓊曲玉素盞

焉神受之轉奉日神仍共紉誓即感其王生天

祖吾勝尊是以天照太神育吾勝尊特甚鍾愛

常懷掖下稱曰掖子今俗号稚子謂和

天津彦火瓊杵尊大八洲主也

神皇寶錄

天照太神之太子正哉吾勝之速日天忍穗耳

尊娶皇天御中生尊長男高皇彥靈尊之女栲

幡豐秋津姬命生天津彦火瓊杵尊故皇

祖高皇彥靈尊持鍾憐愛以崇養焉因以受皇

天尊号稱皇御孫尊也遂欲皇孫尊以為大葦

原中國之主矣

日本書紀一書曰武甕槌神及經津主神乃昇

天復命而告之曰葦原中國昏已平竟時天照

太神勅曰若然者方高降吾兒矣且將降間皇

孫已生號曰天津彦火瓊杵尊時有妾曰

欲以此皇孫代降故天照太神乃賜天津彦火

次瓊杵尊八坂瓊曲玉及八咫鏡草薙劔三

種、宝物又以中臣上祖天兒屋命忌部上祖太
玉命、猿女上祖天鈿女命鏡作上祖石凝姥命
玉作上祖玉屋命凡五部神使配侍焉。目勅皇
孫曰葦原千五百秋之瑞穗國是吾子孫可王
之地也。且尔皇孫就而治焉行矣。宝祚之隆當
與天壤無窮者矣。

古語拾遺曰于時天照太神高皇產靈尊仍相
語曰葦原瑞穗之國者吾子孫可王之地也。

皇孫就而治焉宝祚之隆當与天壤无窮矣。即

以八咫鏡及草薙劍二種神宝授賜皇孫永為

天璽所謂神璽也。弟玉自從即勅曰吾兒視此宝

鏡當猶視吾河与同床共殿以為齊鏡仍以天

兒屋命太玉命天鈿女命使配侍焉。目又勅曰

吾則起天津神籬及大津磐境當為吾孫奉齊

汝天兒屋命太玉命二神且持天津神籬降於

葦原中國亦為吾孫奉齊焉。惟尔二神共侍殿

內能為防護。寧三十二神。筑紫日向高千穗。搥
觸峯天降坐。天孫御降臨之時。天兒屋命雲驛咒文云。
諸神等各念。此時清淨偈。諸法如形像。
清淨無瑕穢。取說不可得。皆從因業生。
治天下。亦一萬八千五百。亦三年。
疾火々出見尊。
天津彦火瓊杵尊。弟二子也。母木花開耶。

姬大山祇神女也。曰鹿葦津姬。亦曰神吾田津
姬。

日本書紀曰。皇孫問此義人曰。汝誰之女耶。對
曰。妾是天神娶山祇神。取生兒也。皇孫曰。而幸
之。即一夜而有娠。皇孫未之信。曰。雖復天神。何
能一夜之問。令人有娠乎。汝取懷者。必非我子。
歛故鹿葦津姬。忿恨乃作無戸室。入居其內。而
誓之曰。妾所娠者。非天孫之胤。必當棄滅。如實。

天孫之殞火不能害即放火燒室始赴烟未生
出之兒火闌降命次避契而居生出之兒号彥
火々出見尊次生出之兒号火明命凡三子矣
治天下六十三万七千八百九十二年
彥波瀲武鸕鷀草葺不合尊
彥火々出見尊子也母豐玉姬海神二女也
日本書紀曰兄火闌降命自有海幸弟彥火々
出見尊自有山幸始兄弟二人相謂曰試欲易

幸遂相易各不得其利兄悔之乃還茅了箭而
乞已釣釣弟時既失兄釣無由訪覓故別作新
釣与兄兄不肯受而責其故釣弟患之即以其
橫刀鍛作新釣盛一箕而与之兄念曰非我故
釣雖多不取益復急責故彥火々出見尊憂苦
甚深行吟海畔時逢塩土老翁老翁問曰何故
在此愁半對以夏之本末老翁曰勿復憂吾當
為汝計之乃作無目籠内彥火々出見尊於籠

中沉之于海。即自然有可怜小汀。於是棄籠遊
行。忽至海神之宮。其宮雉堞。頻臺宇玲瓏。門
前有一井。上有湯津杜樹。枝葉扶疏。時火出。井
出見尊。就其樹下。彼倚傍。良久。有一美人排
門而出。遂以玉鏡來。當汲水。因舉自視之。乃驚
而還入。自其父母曰。有一希客者。有門前樹下
海神。於是鋪設八重席。厝以延內之。座定。疾火
出。出見。因娶海神女。豐玉姬。仍留住。已經三年。

彼處雖安樂。猶有憶鄉之情。故時復太息。豐玉
姬聞之。謂其父曰。天孫悽然。屢歎。蓋懷玉之憂
乎。海神乃語曰。天孫若欲還鄉者。當奉送。便授
取得鈎。因誨之曰。以此鈎与汝兄。時陰呼此鈎
曰。多鈎。然後與之。復授潮滿瓊。及潮涸瓊。而誨
之曰。漬潮滿瓊者。則潮忽滿。以此役溺汝兄。若
兄悔而析者。還漬潮涸瓊。則潮自涸。以此救之。
如此。逼惱。則汝兄自伏。及將飯去。豐玉姬謂天

孫曰妾已娠矣當產不久妾必以風濤急峻之
日出到海濱請為我作產室相待矣疾火々出
見已還宮豐玉姬果如前期將其女弟玉依姬
直冒風波未到海邊遂臨產時請曰妾產時幸
勿以看之天孫猶不能忍竊往窺之豐玉姬方
產化為龍而甚慙之曰如有不辱我者則使海
陸相通永無隔絕今既辱之將何以結親眼之
情乎乃以草裹兒棄之海邊閉海途而徑去矣

故因以名兒曰彥波瀲武鸕鷀草葺不合尊

治天八十三万六千四十三年

已上地神五代

地神三代之間治天都廬一百七十九万

二千四百七十六歲也

一神宣等事

倭姬命世紀曰雄略天皇即位廿三年未二月

倭姬命召集於宮人及物部八十氏等宣久神

主部物忌等諸聞吾久代太神詫宣摩志方心

神則天地之本基身軀則五行之化生奈肆元

一元入元初本本任本心与神垂以祈禱為先冥

加以正直為本利夫尊天事地崇神敬祖則不

絕宗廟經論天葉業イ又屏佛法息奉再拜神祇礼

日月廻四洲雖照六合須照正直頂止詔命明

矣亦曰夫悉地則生心凡意則顯信心留蒙神

明利益波依信力厚薄止奈天下四方國乃

人フホシカヲ夫等仁至天奉齊イホク矣

大田命傳紀曰天照坐皇太神則大日靈貴故

号ス月天子以虚空為正躰焉故曰天照太神亦

止由氣皇太神則月天子也故曰金剛神亦名

天御中主神以水德利万品故名曰御饌都神

堆惟諸佛福田生化壽命也汝等受天地之靈氣

而種神明之光胤誰誰其神心于其慮耶

亦曰天照太神則主火氣而和光同塵止由氣

太神則主水氣而万物長養也故兩宮者天神
地祇太宗君臣上下元祖也惟天下大廟也國
家社稷也故尊祖敬宗札教為先故天子親耕
以供神明王后親蠶コカヒ以供祭服而化陰化陽有
四時祭德合神明乃与天地通也德与天地通
則君道明而万民豐トク
亦曰人乃天下之神物也莫傷心神神垂以祈
禱為先冥加以正直為本任其本心コト皆令得大

道故神人守混沌之始辱佛法之息崇神祇敬
齊致齊内外潔齊之目目イ吊喪向疾食完不判コトハラ刑
殺不決罰罪人不作音樂不預穢惡莫不散失
其正致其精明之德尤物不移右兵器不用鞞
音不聞口不言穢惡目不見不淨鎮專謹慎之
誠宜致如在之礼矣
御鎮座本紀曰齊情於天地乘想於風雲者為
從道之本為守神之要將除方言之雜說而舉アキ

一心之定準配天命而掌神氣理實灼然故祭
神清淨為先我鎮以得一為念也神主部物忌
等諸祭齊目不觸諸穢惡更不行佛法言不食
完亦迄至神掌會日不食新飯常謚心慎掌攝
敬拜齊仕矣

亦曰天地未割陰陽不分以前是名混沌万物
靈是對名曰虛空神亦曰大元神亦名因常立
神亦名俱生神希夷視聽之外氤氳氣象之中

虛而有靈一而无形故教廣大慈悲於自在神
力現種々形隨種々心行為方便利益取表名
曰大日靈貴亦曰天照太神為万物本躰度万
品世間人兒如宿母胎也亦止由氣皇太神月
天尊天地之間氣形質未相離是名渾淪取顯
尊形是名金剛神生化本性万物惣躰也金剛
水不朽火不燒本性精明故亦名曰神明名亦
大神也任大慈本誓每人隨思雨室如龍王室

珠利万品如水德故亦名御氣都神金玉則衆
物中功用甚勝不朽不燒不黑故為名無内外
表裏故為本性謂人乃受金神之性須守混沌
之始故則敬神態以清淨為先謂從正式為清
淨隨惡以為不淨惡者不淨之物鬼神所惡也
大宗秘府曰居無為無事大達之場超生出死
名之清淨亦曰副神カサミ光發其蘊直守清虛安閑之處向長

生路上祭神敬祖即与神同祖同躰同作同證
無別名之為神一妙心而已
亦曰一心不乱方法无咎
亦曰欲示無相觀解令忘有相權教
亦曰神一道無多慮無多智多智多妄不如息
意多慮多失不如守一慮多志散智多心乱心
乱生惱志散妨道嗚呼不死妙藥一道虛寂万
物齊平也

亦曰神人教令潔清三惑而畢身不汚語其定也
也括思慮正神明而終日不亂語其慧也崇德
辨惑而必然以此備之慧群生以正法神而通
之大地不能掩密而行之鬼神不能測其演法
也惟是以道德謝天子諸侯皈神明祈國家大
平是本來大人耳
亦曰天宮与靈山分一線之道共為佛神之賓
主

形文深釋曰皇則大空本元清淨之妙理是無
相法身義也故一氣玄々之元神名也稱皇神
故万物化大通大通變成神名大道一一歸自
位故真如界裏湛然常住也已師在一心矣心
乃神之主心傷則神散神散則身喪故以無心
為至此謂皈真如界
神皇實錄曰神語大者人靈也
云久名之号魂
顯露也
物以八洲八齊八心目以為大衆者也古

語陽氣為心為神故名魂也陰氣為意為性故名精魄也
目茲祭八齊神靈則世苦樂皆是自
在天神之作用廣大慈悲之心即續生之相
真如實而无畏鎮座大元神地如湯津石村長生
不死之神慮請再拜
推古天皇庚戌太子及大臣令錄
天口事書曰神人心外好別請而從不淨莫執
則不得踐神地上不許飲神地水而五千大鬼
常罵大賊曰皇四天皇太子及大臣令錄

二 天神七代名號事

府錄曰

國常立尊

漢言大昆廬
遮那如來

國狹槌尊

昆廬舍
那佛

豐斟滄尊

廬舍那佛

已上三身即一法神也

泥土煮尊

勾留尊佛

沙土煮尊

宝藏摩尼佛

大戶之道導

拘那含佛

亦龍尊王佛

大菩薩邊尊

兩宮降臨次第記
勾那含牟尼如來

面足尊

龍尊王佛

惶根尊

毘葉羅如來

同記
毘波尸佛

伊耆諾尊

天鼓音雷佛

伊耆毋尊

開敷花王佛

一 相殿神事

外宮

大

皇孫尊

小

天上玉杵命

赫勒菩薩

私記 天上玉杵命 輒不及外聞之間世

無知之

右

天兒屋命

太玉命

普賢菩薩

杜記曰 件相殿神之内於天兒屋命太玉

命者元者内宮相殿神也而外宮御鎮座

以後依内宮御詫宜奉傍外宮者也外宮

高宮荒祭宮相並天御座也而外宮御鎮
座之後依內宮御詫宣同奉傍外宮者也
此等之次第御鎮座本紀分明也

內宮 當時相殿神

右 天手力男神 開天磐戶神也
如意輪觀自在菩薩

右 栲幡豐秋津姬命 皇孫尊母 蘇勒菩薩

三十二神降臨事

舊事本紀曰高皇產靈尊勅曰若有葦原中國

之敵拒神人而待戰者能為方便誘欺防拒而
令治平三十二人並為防衛天降供奉矣

麗氣府錄 注付三十二菩薩云

金香鼻山命 金剛鈎弁 天鈿賣語命 金剛菩薩

天太玉命 金剛王 天兒屋命 六六愛

天櫛玉命 六六喜 天道根命 六六索

天神玉命 六六室 天樞野命 六六咲

天糠戶命 六六憧 天明玉命 六六法

天村雲命

上首 六六 鎖

天背男命

六六 法

天御蔭命

六六 利

天造日女命

六六 目

天世手命

六六 語

天斗麻弥命

上首 六六 鈴

天昏斗女命

六六 葉

天王櫛彥命

六六 護

天湯津彥命

六六 牙

天神魂命

六六 拳

天三降命

六六 喜

天日神命

六六 鬚

天乳速命

六六 哥

天八坂彥命

六六 舞

天活玉命

火天

天小彥根命

水天

天湯彥命

風天

天表春命

地天

天下春命

龔燒香喜薩

天月神命

六六 花

天伊佐布魂命

六六 燈

天伊岐志尔保命

六六 塗香

豐受皇太神御降臨三十二神

天潛尾命

水潛尾命

地潛尾命

木潛尾命

火潛尾命

土潛尾命

石潛尾命

金潛尾命

天日尾命

天月尾命

天子尾命

地子尾命

天破塔命

天破法命

天破仁命

天破神命

國加利命

國加留命

國加国命

國加賀命

愛鬘尾命

愛護尾命

解法尾命

學耳尾命

上法神尊

下法神尊

中言神尊

天鏡神尊

地鏡神尊

百々神尊

千々神尊

万々神尊

已上三十二神

二内宮御遷座事

第五

倭姬命世記曰凡神倭伊波札彥天皇已下稚

月本根子彥大日月光天皇以往九帝歷年六百

廿余歲當此時帝与神其隆際不遠同殿共床以

為帝故神物官物亦未分別乎

麗氣曰御間城入彥五十瓊殖天皇大倭國磯城瑞離宮

即位六年丑秋九月倭國笠縫邑立磯城神離

奉遷天照太神及草薙釵令皇女豐鍬入姬奉

齊又往雖同殿共床漸畏神靈共住不安志別

與神籬天後石凝姥神天目一筒裏二氏更

鑄造鏡釵以為護身璽乎踐祚日所獻神璽鏡釵也

倭姬命世紀曰奉遷天照太神及草薙釵令皇

女豐鋤入姬奉齊乎其遷祭之夕宮人皆參終

夜宴樂カクラシテ哥舞然後随太神之教固レ處レ大

宮處乎求給倍利

麗氣曰三十九年戌三月三日遷幸但波乃吉

依宮雲聳現榎下坐秋八月十八日作瑞籬四

年奉齊矣

大田命傳記曰今歲止由氣之皇神天降坐天

合明齊德給如天小宮之儀天志一處雙座須于

時和久產巢日神子豐宇氣姬命稻靈奉備御

神酒至今世謂丹後國竹野郡奈具社座豐宇

賀能賣神是也亦元是日天紫微宮天降

坐天女亦丹波道主貴素盞尊孫粟奉備朝

是也大御氣夕大御饗奉仕矣其功已辭竟天止由

氣太神後上高天原支此處仁志以白銅宝鏡

且道主貴八小男童天日別命崇祭奉焉

丹後國風土記曰比治山頂有井其名云麻奈

井今既成沼此井天女八人降來浴水于時有

老夫婦其名曰和奈佐老夫和奈佐老婦此老

等至此井而竊取藏天女一人衣裳即有衣裳

者皆天飛上リ但無衣裳女娘一人即身隱水而

獨懷愧居爰老夫謂天女曰吾無兒請天女娘

汝為兒天女答曰妾獨留人間何敢不從請許

衣裳老夫曰天女娘何存欺心天女云凡天人

之志以信為本何多疑心不許衣裳老夫答曰

多疑無信學土之常故以此心為不許耳遂許
即相副而往宅相住十余歲爰天女善為釀酒
飲一盃吉乃病除之其一坏之直財積車送于
時其家豐土形富故云土形里此自中間至于
今時便云此治里後老夫婦等謂天女曰汝非
吾兒暫借住耳宜早出去於是天女仰天哭慟
俯地哀吟即謂老夫等曰妾非以私意來老夫
等取願何發馱惡之心忽存出去之痛老夫增

菽慎願去天女流淚微退門外謂鄉人曰久沉

人間不得還天復無親故不知由取吾之何

哉拭淚嗟歎仰天歌曰

阿麻能波良布理依兼義札波加須義太智伊

幣治麻土比天由久幣志良受母

遂退去而至荒塩村即謂村人等云思老夫老

婦之意我心無異荒塩者仍云比治里荒塩村

亦至丹波里矣木村據槻木而矣故云矣木村

復至竹野郡船木里奈具村即謂村人等云此

處我心奈具志久古事平善者乃留居此村斯

所謂竹野郡奈具社坐豐宇加能賣命也

麗氣曰崇神天皇五十八年辛遷倭弥和乃御

室嶺上官於社中圓輪鏡坐二年奉齋

倭姬世紀曰是時豐鋤入姬命吾日足止白支

介時姪倭比賣命依奉利御杖代止定互從

此倭姬命奉戴天照太神而行幸同注云相殿

神天兒屋命太玉命御戸開闢神天手力男神

携幡姬命御門神豐石窓攝磐窓命并五部伴

相副奉仕矣

見上崇神天皇三十九年遷幸但波乃吉佐宮

同四十三年九月九日遷倭国伊豆加志本宮

五十一年四月八日遷木乃国奈久佐濱宮

見上五十四年遷吉備国名方濱宮

五十八年遷倭弥和乃御室嶺上官

六十年二月十五日遷大和宇多秋志野宮

六十四年十一月廿八日遷伊賀國隱市守宮

六十六年十二月一日遷同國穴穗宮

垂仁天皇即位元年笈四月四日遷伊賀敢都

義惠宮

四年笈六月晦遷淡海甲可日雲宮

八年秋七月七日遷同國坂田宮

十年秋八月一日遷義濃國伊久良河宮

次遷尾張國中嶋宮三月奉齊云

十四年秋九月一日遷伊勢國栗名野代宮

次遷鈴麻奈具波志忍山宮六月奉齊云

十八年笈四月十六日遷阿佐加藤方斤樋宮

二十二年冬十二月廿八日遷飯野高宮

二十八年春三月遷伊蘓宮

日本書紀曰廿五年三月丁亥朔丙申離天

照太神於豐耜姬命訖于倭姬命爰倭姬命

未鎮座太神之處而治菟田篠幡更還之入近
江國東廻羨濃到伊勢國天照太神誨倭姬命
曰神風伊勢國則常世之浪重浪シヤ十三飯國也傍國
可憐國也興與齊宮于八十鈴川上是謂磯宮則
天照太神始自天降之處也
一云倭姬命以天照太神鎮座於磯城巖搏之
本而祠之然後隨神誨取丁巳年冬十月甲子
遷于伊勢國度會宮

北六年丁巳冬十月甲子遷度遇五十鈴川上宮
倭姬世紀曰于時獲田彥神襲宇治土公祖大
田命參相支汝國名何答給仁依古久志呂宇
治之國止白倭姬命問給久有吉處哉答白久
依古久志呂宇遲之又十鈴之河上者是大日
本國之中仁殊勝靈地侍奈其中翁世二百八
万歲之間毛未現知留有靈物照耀如日月奈
惟少緣ヲホロフ之物不在志定主出現御座亦時可進

止念比彼處余札祭申勢即彼所余往到給天

御覽波介惟惟昔大神誓願給天豐葦原瑞穗之

國仁伊勢加依波夜之國波有義官所利見定

給比從天上天志投降坐比天之逆大刀逆鉾金

鈴等是也甚喜於懷比言上給比

神記曰天之逆大刀天之逆杵大小之金鈴五

十口日之小宮ワヤ圖形文形等是也

三外宮御遷座事日

麗氣曰豐受皇太神行時大日本國天降淡路

三上嶽癸三十二大春屬從庚申年送春秋止古

五十万又千又百五十又

遷布倉宮自丙申送年月五十六万六千六百

六十六年

八輪嶋宮遷戊申年積年又十七万七千七百

七十七年

八國嶽遷庚申歲五十八万八千八百八十八

年國錄... 丹波國與謝郡比治山頂麻那井原遷壬申歲
五十九万九千九百九十九年... 六私勘以上六箇取御遷坐都廬二百九十萬
六千七百七十年... 崇神
上代本紀曰御間城入彥五十瓊殖天皇卅九
歲壬戌天照太神但波乃吉依宮今歲止由氣
之皇太神結幽契天降居大御氣津巨命速御

食命屋船命宇須乃女神須摩留賣命宇賀乃
大土御祖神若雷神彥國見賀岐建子束命天
日起神振魂命相從以度止矣イナリ云

尔時天照皇太神与止由氣皇太神合明齊德
居焉如天上之儀一處雙座焉摩四九三十六
竈神而朝大御氣夕大御氣於炊備天奉御饗
留丹波道主貴為御枝代志天品物備貯之百机
而奉神掌焉

天照太神伊勢國余向幸給

止由氣太神後昇高天原天日之小宮座于時

以吾天津水鏡乃宝鏡留居吉佐宮給予時高

貴大神勅宣以皇孫命靈宜崇大祖止由氣太

神乃前社云云仍為相殿神座注云靈形鏡坐

也皇孫命金鏡也

大田命傳曰泊瀨朝倉宮御宇天皇廿一年丁

巳冬十月一日倭姬命夢教覺給久皇太神吾

如天之小宮坐余天下仁志一昕耳坐余御饌

安不聞余丹波國与佐之小見比治之真井之

原坐道主子八半止女乃齊奉御饌都神止由

氣皇太神乎我坐國欲度誨覺給支余時大若

子命免使互朝廷余御夢之狀乎令言給支即

天皇勅大若子使罷往天布理奉宣支故學手

置机ホ負衰ヲ挟知サ二神之靈以存斧存鉏等始採

山材攝立宝殿明年戊午秋七月七日以大依

依命從丹波國余依郡真井原之奉迎止由氣
皇太神度遇之山田原乃下都磐根大宮柱廣
敷立天高天原仁千木高知天鎮定理座止
稱久辭竟奉支

豐受太神丹波國与佐宮御出時地主明神詠
曰天皇御出時地主明神詠
奈具身尔奈具我宮伊豆間今波照出御明給
一說

安賀奴身尔阿賀奴小宮半伊豆流万尔今者
外尔土々照覽悟也
亦山田原迎接時天照太神拍手忍手御詠曰
增鏡雲位合御覽与千代千年世重々

私云
ソノカミ
ウカシトモ
ワスラレテ
アツクニサツ
ミニアリヌル

一心我頂礼 久住舍那尊 本來我心 衆生而加護
及礼文云

モトヨリ

ヒカリニサケル

ハナニハ

コノヨリヨ

ミナリケル

天宮誓願 久遠正覺 法性如々 同在一所
歸命金剛秘密神 令時令法久住者

世出世间利群生 引道等化縁及法界

皇太神重詫宜吾祭奉仕之時先須祭止由氣
太神宮也然後我宮祭更可勒仕也故諸祭更
以止由氣宮為先也

御鎮座本紀曰明年戊午秋七月七日以大佐
佐命奉布理留共從神天御食津命小和志理
命更代命佐部命御倉命屋和古命野古命
乃古命河上命建御倉命興魂命各前後左右
余相從奉仕大佐佐命小和志理命奉戴正躰
興魂命道主貴奉戴相殿神比仙躰比錦蓋覆
一月繩曳天御ヒキ日御ヒキ屏カク奉行幸カク尔時若雷神
天之八重雲四方余薄クハ靡シ天天為御垣天從但波

國吉佐宮遷幸

一心御柱事

御鎮座本紀曰心御柱

一名天御柱
亦天御量柱

柱亦名忌

謂應天四德地五行徑四寸長五尺御柱坐以
五色絕奉纁之以八葉柳奉饒之是則伊弉諾
伊弉冊尊之鎮府陰陽變通之本基諸神化生
之心臺也都合天心而興木德啟皇化而助國
家故皇帝之曆數天下之國土常磐堅磐無動

三十六禽十二神王八大龍神常住守護坐依
損失有天下危

天口彗書曰八坂瓊文形天地開闢之始淳高

天原神室是也神語破者古語云天逆杵天逆

大刀俗云天乃魔反杵亦名天乃登保古此名

天璽也天御量柱者天瓊文異名也以一基分

天地而為內外心御柱也故人者与天地合其

德而利万物者也

大宗秘府曰天瓊玉戈名金剛宝劔惟是天地
開闢之圖形天御中主之神宝獨胎变形座也
諸佛菩薩一切群靈心識之根本一切国王父
母也
形文深釋曰心御柱者天瓊戈表物也是獨古
形三部五部一体不二妙躰万法取生心躰也
故本覺常住之心蓮臺之上觀一大三千界妙
理也惣八葉蓮花上有通輪不審是蓮花理也理即

智也智即大圓鏡智平等性智妙觀察智成所
作智柱者獨一法身妙一切衆生根源也居磐
石而磐者示長遠之不朽者也是不動取表也
故所現八大龍王十二神王常住守護坐也
亦曰心御柱者一氣始一心妙法万化種子也
宝山記曰惟是天地開闢之圖形天御中主神
宝獨古变形神佛神通群靈心識正覺正智金
剛坐也亦名心蓮也

亦曰凡八百万神下座南阎浮提釋迦尊為父
為母為君為臣生今世今無不從之世人无孝
順心犯輕垢罪隨地獄故曰神廬舍那佛等說
大乘心地而已

三 御形文圖事

宝基御靈形之圖曰大和姬皇女兼皇天嚴命
移高天原之梵宮而造神風伊勢内外兩宮杜
顯御形於棟梁用作生化之龜鏡興心柱於金

石以治國家之福壽天神地祇頓首再拜天下
幸甚

五十鈴宮御靈形者天瓊玉杵表也是天地發
初万像根本也惟能摧破諸災患而神心不乱
三神一躰靈智神財是也故亦名稱金剛正杵
亦名天逆戈逆大刀也白銅鏡八面者大八洲
靈神居也部類三十二神居也
山田原宮御靈形者五位圓鏡座也是則五常

圓滿智光表理也一輪中含万像五常百行悉
皆一圓常住應化元神座也金鏡十四面座部
類神五十二座
天口事書曰凡經緯法者君臣上下天地父母
大宗形表也於是現大傳珍圖以通神明之德
以照万物之情乃成之神近悟諸不遠也
天照珍圖心神華臺之中天地八尊圓鏡坐
豐受珍圖者天地父母二儀之中五大尊光照

金鏡坐俗常以金鏡喻明道也
一丈神皇珍圖形者天地之位象四時之行治天
下四時之行有寒有暑聖人之法有文有武天
地之行有前有後有左有右聖人之法以建經
緯春生於左秋殺於右夏長於前冬藏於後生
長之事文也收藏之事武也故文夏在左武夏
在右
御鎮座本紀曰宝宮棟梁天表御形文

天照太神宮御形鳥日天尊位坐也
止由氣太神宮御形鳥月天尊位坐也

惟天神地祇明元八洲利物形躰故皇天久坐
而配日月照宇宙之昏懼国家合天地而宝曆

長久天真之明道鬼神變通人民咸幸甚
仙宮秘文等載右

二十種神宝事

舊事本紀曰天神御祖詔授天璽瑞宝十種

高皇產靈神

羸津鏡一 邊津鏡一 八握劍一 生玉一

死玉一 足玉一 道及玉一 蛇比礼一

蜂比礼一 品物比礼一是也

天神御祖詔曰若有痛者令兹十宝謂一二三四五六七八九十而布瑠部由良由良止布瑠部如此為之者死人及生矣是則取謂布瑠之

言本也

羸都鏡

弘法大尺
天字表

麗氣府録曰
五輪形

邊都鏡

地字表

圓形內輪表
外輪八咫形

八握劍

五帖形
不審義

私云八幅輪狀

生玉

向上寶珠
水珠

死玉

向下寶珠
火珠

足玉

上字表
上字表父

道及玉

下字表
下字表母

蛇比札

水字表白明衣本縁也
是清淨義也木綿縁也

蜂比札

火字表亦
女懸帶也

品物比札

宝冠也帝王御即位之時被着之
兩宮御形文在彼宝冠

而布瑠部由良由良止布瑠者

升^ア 降^シ 工^ラ 氣^ウ 成^ケ 玉^ハ 糸^サ 乃^タ 多^ト 乃^ハ 止^ム 者^云

三種神寶事

日本書紀曰以此皇孫代降故天照太神乃賜

天津彥火瓊杵尊八坂瓊曲玉及八咫鏡草

薙劍三種宝物曰勅皇孫曰葦原千五百年之
瑞穗國吾子孫可王之地也且尔皇孫就而治
季行矣サキ宝柞之隆アツクニ當与天壤無窮者矣

私云件三種神宝皇孫火々出見鷓鴣草ササ
不合尊三代相續人皇始神武天皇相傳天

至崇神天皇此御代神物官物相分之時於
二種神宝者被副神了於大和國宇多神戶
新鑄造神鏡神劍為帝王御護也内侍所者

乃改鑄之御鏡也改造之宝劍者安徳天皇
御時入海中終不出現宝王者浮海上之時
奉取之還座稱壘首是也

抑太神官宝劍草薙者景行天皇御宇日本

武命為平東夷奉勅東征彼命參太神宮祈
請之時大和姬命被授神劍今在尾張國勢

田杜子細見日本書紀矣

瑚璉集下終

書寫本云

丁丑之歲九月下旬於勢及攘館以外宮祢宜

家行神主自筆草本書寫之彼本五卷也今分

為天地兩卷耳

本云

庵茂之歲臘月下旬於灌頂寺阿旃陀院賜中

院准后之真筆御本書寫之彼為卷物而上下

白界在之依便披覽今改如是

于時

弘和第三之曆仲吕下旬之假終切乎此書以

候

和加宇多郡福西灌頂寺阿旃陀院嚴祐律師

本書寫之不可及外見者也

時也

應永第二之曆仲吕初七之天於勢列弘正寺

宝光院之禾窓書寫上下兩卷、秘典奉貢内

外二宮之法樂矣 兼門惠觀

于時

同三月三日授平沙弥道祥生年七十九月

應永世三年午二月廿三日於志列答志郡伊雜神戶福嚴坊

客殿南面雖為惡筆如形書寫了 右筆金剛佛子春瑜 生年世六

寛文七年丁未閏二月廿八日以竜氏熙方之書校合考正矣

嘉永三年丁酉二月廿三日以各書校合考正矣
元朝 嘉永三年丁酉二月廿三日以各書校合考正矣

然二書之疑案矣

末門惠

幽美訂之類書書目止下兩卷

歌采卷之三卷始自時方之大業遠流等五音

謂亦在之類校覽公校是

本書觀之不可以長其味也

味亦多之類書目觀歌詩所校亦多類校類

