

装束校書

東 浩

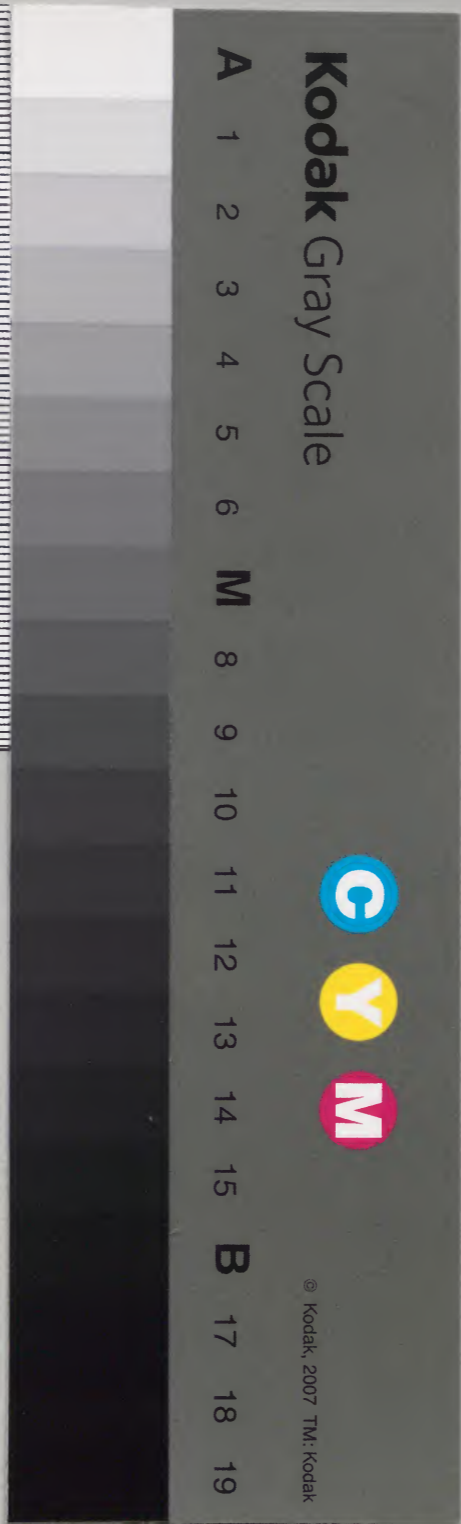
43-48

一五	三	一三〇	一五四六〇	和書門
冊	架	函	號	類

一五三	一五四	和書
冊	架	類

内閣文庫	
番號	和 15460
冊數	15 (14)
函號	153 402

其四十八

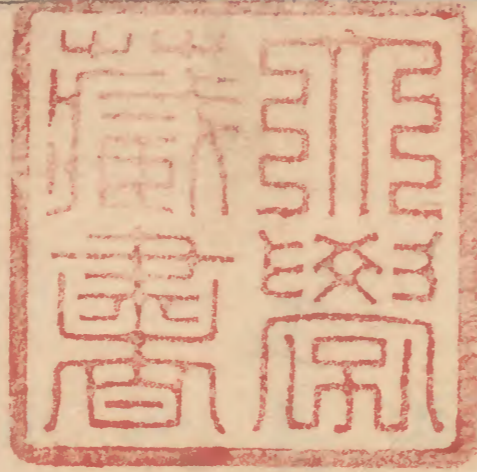




吾妻鏡

拔書

自四十三卷
至四十八卷

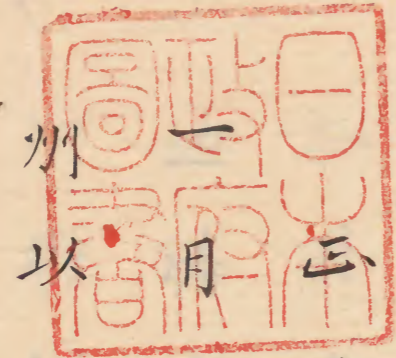


淺草文庫



吾妻鏡四十三

建長五年癸丑



月小
庚辰天霽
院飯
相州御沙汰
奥州相

州以下人
多
以
出
仕
時
剋
將
軍
家

出御南面土御門宰相
中將
顯房
卿
上御

簾進物役人

御釵前右馬頭
政村

御弓矢武藏守
朝直

御行騰秋田城介義景

一 御馬遠江六郎教時

同七郎時基

二 御馬遠江次郎左衛門尉光盛

同十郎頼連

三 御馬薩摩七郎左衛門尉祐能

同十郎祐廣

四 御馬大曾称太郎左衛門尉長恭

同次郎左衛門尉盛經

五 御馬北条六郎時定

工藤次郎左衛門尉頼光

二月辛巳天晴垵飯入道左馬頭義氏朝

沙汰宰相中将上御簾

御釵武蔵守朝直

御弓箭陸奥掃部助實時

御行騰和泉前司行方

一 御馬上野三郎国氏

刑部次郎左衛門尉国俊

二御馬筑前次郎左衛門尉行頼

伊勢次郎行經

三御馬平新左衛門尉盛時

同四郎兵衛尉

四御馬^後足利太郎家氏

同次郎兼氏

五御馬^前三村新左衛門尉時親

同三郎兵衛尉親泰

三月壬午細雨下垵飯
奥州御沙汰

相公

羽林上御簾

御鈕前右馬權頭
政村

御調度尾張守
時章

御行騰下野前司恭總

一御馬遠江六郎教時

同七郎時基

二御馬武藏四郎時仲

同五郎時忠

三御馬遠江太郎清時

同次郎時通

四御馬城九郎恭時盛

同四郎時盛

五御馬陸奥孫四郎時茂

同七郎業時

境飯之後將軍家御行始也出御自南門

御車御馬帽子供奉人布衣

經小町大路入御相州南亭奥州布衣拵等

豫被着庭上土御門宰相中將頭方御寄

御車於寢殿妻戸出居豫被置藁子八合

合盃子置鯉副着俎又積色革羽等盃取数

巡之後有御遊次出御寢殿東向被上御

簾役人如前供三獻兩國司并前右典廐等被

候陪膳次進御馬御引出物役人

御釵足利太郎家氏

砂金相摸八郎時隆

羽 伊勢前司行總

一 御馬陸奥四郎時茂

二 御馬尾張次郎公時

三 御馬城九郎泰盛

同四郎時盛

諏方三郎九郎

尉盛經

次相公羽林岳御簾給御鈕被奉授人

則寄御車還御路次取松明

八月丁亥晴被行恒例心經會奥州相州

不着座西侍將軍家御直出御二棟御所

九月戊子於前濱被撰御的射手雖令叅

向多以有申障之軍

以所殘之人數有其試云一五度射之

早河二郎太郎

山城次郎九郎尉

佐々宇丸 三郎

海野 矢四郎

佐貫 弥四郎

真板 五郎次郎

佐貫 七郎

周 枳^枳兵 四郎

多賀 谷 弥五郎

射訖之撰定散状奥書之様右明後月十

一日可有御弓場始卯尅以前可致参勤

之狀依作所廻如件

建長五年正月九日

十四日关已有御的始將軍家於簾中有

御覽射手十人二五度射之

一番

平井 八郎

早河 次郎太郎

二番

佐貫 弥四郎

真板五郎次郎

三番

依三宇丸末門五郎

海野矢四郎

四番

依貫七郎

須积积兵衛四郎

五番

多賀谷弥五郎

山城三郎左衛門尉

十六日乙未来廿一日依可有御参干鶴

畧八幡宮被催促供奉人

自西門出御着宮大路

行列

御車

御釵役人 布衣

武藏守朝直

武藏藤藏布衣左布衣尉景頼

御後

廿八日丁未霧次尅相州室家令平産男

子給加持若宮別當僧隆弁驗者清尊

僧都僧正叅清尊并醫陰兩道等者皆産

以後馳叅然而各有祿物御鈕衣御馬也

二月大

廿日代寅晴鶴岳林頭櫻花盛也丙尅將

軍家為覽彼花俄出御御為帽子直衣御車

八月小

十五日辛酉晴鶴岳放生會也有御叅宮

之間

將軍家出御南面先晴茂朝臣束勤御

禊束其後御出半御束

草

出御行列

先陣隨兵

次前駈

次殿上人

公卿

次御車

已上着直垂帶劔候御車左右

御劔役人 布衣

前右馬權頭

御調度懸

彌次郎丸衛門尉親威

次御後 布衣

十六日甲辰

鶴岡馬場流

鎬馬以下如例將軍家御出供奉人等同

昨日右衛門尉氏經今日御沓

十月小

一日丙午晴今日奴婢雜人事被定法

就中法家女房裝束事五衣練

貫以下過差可停止事云々

十一日丙辰被定利賣直法其上押買更

同被固削為奉行

薪馬菊直法事

炭一駄代百文 薪三十束三把別

萱木一駄八束 藁一駄八束

糠一駄依一五文

件雜物近年高直過法可下知商人者又

和賀江津材木事近年不法之間依雜用

造作被定其寸法所謂樽長分八尺若七

尺令不足者令點定之奉行人可申子細

之申云々

十九日甲子快晴貢馬御覽與州相州并
評定元著水干葛袴列座南庭

御調度武藏守朝直

御行騰尾張守時章

上御簾

御釵前右馬權頭

御調度武藏守朝直

御行騰尾張守時章

上御簾

御釵前右馬權頭

御調度武藏守朝直

吾妻鏡四十四

建長六年甲寅

正月小

一月乙亥朝雪聊散已尅属霽

今日垵飯相州御沙汰土御門宰相中將

上御簾

御釵前右馬權頭

御調度武藏守朝直

御行騰尾張守時章

下野前司泰經

一御馬遠江六郎教時

同七郎時基

二御馬薩广七郎九末山尉

祐能

同九郎祐朝

三御馬遠江次郎九末山尉泰盛

同十郎賴連

四御馬三村新九末山尉時親

同三郎兵衛尉

五御馬北条六郎時定

工藤次郎九末山尉高光

院飯以後將軍家有御行始之儀申一尅

入御相州御亭御引出物如例中務權大

輔家氏持叅御鈕砂金羽御馬

供奉人布衣下括

二月丙子晴院飯右馬頭入道沙汰

御釵 武藏守朝直

御調度尾張前司時章

御行騰沓和泉前司行方

一御馬上總三郎滿氏

太平太郎左衛門尉

二御馬梶原右衛門左郎

景經

同三郎景茂

三御馬筑前次郎左衛門尉 行賴

同三郎行實

四御馬遠江十郎頼連

同七郎恭連

五御馬上野三郎國氏

日記三郎

三月丁丑陰塊飯 奥州御沙汰

御釵 尾張前司時章

御調度掃部助實時

御行騰沓下野前司恭經

一御馬遠江六郎教時

同七郎時基

二御馬出雲五郎左衛門尉

同次郎時光

三御馬波多野小次郎宣經

同兵衛次郎定康

四御馬筑前次郎太郎重家

同小次郎知家

五御馬陸奥旃四郎時茂

鹿嶋田左衛門尉惟光

四月戊寅被撰御的射手而兼日領伏内

申障其外十一人二五度

射之

一番

澁谷六郎

佐々宇左衛門三郎

二番

佐貫七郎

三番松尾小三郎

三番

諏方四郎兵衛尉

海野矢四郎

四番

周积兵衛四郎

勃使河原小三郎

五番

南除丸衛門四郎

布施三郎

六番

袂父祢五郎

十四日庚寅於御所
有御的始先度申障
射手等猶被召出之
十人二五度射之

一番

武田五郎七郎政平

澁谷六郎盛重

二番

海野矢四郎助氏

三番 平嶋 祐五郎 助經

三番 布施 三郎 行忠

四番 周根 兵衛 四郎 頼泰

四番 佐々木 左衛門 三郎 光高

五番 佐貫 七郎 廣胤 亦作佐貫 中衛

五番 多賀谷 祐五郎 重茂

廿二日 丙申 霧將軍家 御參 鶴畧八幡宮

行列

前駟

御車

以上着直 垂帶 鈕候 御車 左右

御鈕役人

前右馬權頭政村

御調度役

武藤左衛門尉景頼

五月大

五月丙子晴鶴忌神事如例但於下迴廊

中翼雖有鬪乱被疵者——又中

流鎬馬之箭者二人被踏致馬蹄者一人

云

閏五月小

一日壬寅相州隨身下若木叅御所給將

軍家出御廣御所御酒宴及数献近習人

々被召出之各乘醉于時相州被申云近

年武藝廢而自他門共好非職々藝更已

忘吾家之礼訖可謂比與然者弓馬藝者追

可試會先於當座被召更相撥勝負可感

否御沙汰之由云將軍家殊有御入與爰

或逐電或令固辞為陸奥掃部助奉行於

道避之事者永不可被召仕之旨再三依
仰含十余輩愁及午合不撤又衣裝長田兵
衛太郎被召出候砌申判申勝負是悲非依
為譜代相摸也

一番右持

三浦遠江六郎左衛門尉

結城上野十郎

二番 大須賀左衛門四郎

波多野小次郎

三番右持

澁谷太郎左衛門尉

檢牧中務三郎

四番右勝

播薩摩余一

服部藤次

五番右勝

廣澤余三

加藤三郎

六番右持

常陸次郎兵衛尉

土肥四郎

勝并持者被召御前賜御釵御衣等雲容

取之負者不論堪否以大器各給酒三度益

御一門諸大夫等候抄

十一日壬子奉公諸人面々可為弓馬藝

更之由被仰出今日為陸奥掃部助和泉

前司行方武藤少卿景賴等奉行於御所

中被觸迴之相州内々令申行給之故也

於馬場殿連日可有遠笠懸小笠懸御所

内々可令射給之由云々

今六月大

三月关西晴故城介入道願智周関墓立

塔婆遂供養導師右大臣法平嚴惠真言

供養也布施

南庭十馬一疋

厚銀總鞞

鞞

銀釵

入袋

草重一

領數亦區十五

加布施

錦被物一重

布衣頭方

御布施廿五人

云

十五日乙酉霽

相州

令歸山内御亭給之慶鎌倉中騷動路次

往返輦多以帶兵具仍則渡御鎌倉御亭

也

八月小

十五日乙酉陰鶴毘放生會已尅小雨降

將軍家御出於南面階間為親朝臣假御

襖 | | | | | 御出行烈

先陣隨兵

次前駟

次殿上人

次御車

已上著直垂帶釵候御車左右

御釵役人

遠江前司時直

御調度

御後 布衣

十月大

六月乙亥晴寅尅相州室平產姫公加持

若宮僧正 隆弁 驗者清尊僧都也奥洲女

房松下禪尼相州等群集為安東左衛門

尉光成奉行有祿物等銀釵五衣馬 置鞍

十月己卯鎌倉中保々奉行條々事殊不

可有緩急之儀之旨被定之又政所下部

侍所小舍人等可止鎌倉中騎馬事同被

仰出

十一月大

十七日乙酉今月内記兵庫允洋進染鞞

之故實依別仰也彼家代々於上總國令
奉行此夏云
廿三月辛卯評定衆并可然大名外之輩
者云出仕云私出行不可具騎馬共人凡
非晴儀者僮僕之負可減定之旨普可相
觸之由所被仰付侍所司等也

吾妻鏡四十六

建長八年丙辰

十月五日為康元年之身

正月大

一月美已天顏快晴有境飯相州御之儀
相州奥州已下人々着布衣出仕各候庭
上如例

今日雖申時尅將軍家依御歡樂被岳御
簾御鈕進入簾中御鈕前右馬權頭御弓
箭武州朝直御行騰出羽前司行義

一御馬 陸奧弥四郎時義

同六郎義政

二御馬 大曾祿次郎九門尉盛經

同五郎兵御尉

三御馬 三浦三郎九衛門尉泰盛

同十郎九衛門尉賴連

四御馬 薩摩七郎九衛門尉祐能

同八郎祐氏

五御馬 足利次郎兼氏

工藤次郎九衛門尉高光

二日甲午晴境飯真嘉沙込汰込今日將軍家出御

南面土御門中納言顯方直衣獅被上御簾御

鈕武藏守朝直御弓箭刑部少輔教時御

行騰沓秋田城今奉盛

一 御馬 尾一 張次郎公時

同 三郎 賴章

二 御馬 肥後次郎 左衛門尉 為時

伊東三郎

三 御馬 ^{石浦名} 遠江三郎 左衛門尉 泰盛

同 五郎 左衛門尉

四 御馬 上野太郎 景經

梶原左衛門太郎 景基

五 御馬 陸奥 弥四郎 時茂

同 七郎 業時

三月 乙未 晴 境 飯 足利三郎 利氏沙汰 御簾黃門 御

鈕 越後守 實時 御調度 下野前司 奉經 御

行 騰和泉前司 行方

一 御馬 越後又 太郎

太平左衛門 太郎

二 御馬 遠江三郎 左衛門尉 泰盛

同 十郎 左衛門尉 賴連

三 御馬 梶原上野太郎景經

同左衛門三郎景氏

四 御馬 尾藤次郎兵衛尉

備前左衛門三郎

五 御馬 足利次郎兼氏

新田次郎

五月丁酉晴將軍家依可有御行始于相
嘉沙亭今日出仕衆八十五人之交名披
覽之就御點心三十八人為供奉

供奉人 布衣下拵

御引出物如例御劔中勢權大輔家氏砂
金刑部少輔教時羽秋田城介泰盛

一 御馬 尾張次郎公時

諏方三郎左衛門尉盛經

二御馬 遠江太郎清時

同次郎時通

三御馬 筑前次郎左衛門尉行頼

同三郎行實

七月己亥來十一月為年始御神拜依可

有御參鶴岳八幡宮被催供奉人各着布

衣可參勤由

云

九月辛丑於由比濱被撰御的射手左右

各以凡人二五度被試之

一番

上野十郎朝村

早河次郎太郎

二番

足本新兵衛尉

平嶋弥五郎

三番

河野五郎兵衛尉

工藤八郎四郎

四番

布施三郎

横溝七郎五郎

五番

多賀谷弥五郎

藤澤左近將監

六番

大瀬三郎左衛門尉

平新左衛門三郎

七番

小嶋弥二郎

南条兵衛六郎

八番

淡谷左衛門太郎

海野矢四郎

十月壬寅晴於相及御亭有評定始前右
典既已下着布衣出仕盃酌如例御参宮

始明日必定之間被催供奉人是着直岳
令帶劔可參仕之由云
御的始可為來十三日仍昨日射手十八
人之中叶清撰分十人所被番五手也相
觸之慶各進奉云
其狀書樣

右谷來十三日如法邠尅以前可被參
東御門陣屋之狀依作所廻如件
建長八年正月十日

十一月关邠晴
御參鶴置宮
先御車
未尅將軍家

以上着直岳帶劔候御車左右
御劔役人
前右馬權頭
御調度役

御後 隱岐三郎左衛門尉行氏

御筆長

式部太郎左衛門尉光政

十三日乙巳晴御の始射手十人二五度

始之

一番

早河次郎太郎祐泰

平嶋祐五郎助經

二番

横溝七郎五郎忠光

十多賀谷祐五郎景茂

三番

河野五郎兵衛尉行真

工藤八郎四郎朝高

四番

藤澤左近將監時親

波谷左衛門太郎朝重

五番

海野矢四郎資氏

置本新兵衛尉重方

三
七月大

十七日乙巳晴將軍家御參山内寂明寺

御出行列先隨兵十二

人騎馬

次御車網代庇

次御釵役人

遠江太郎清時

次御調度役

小野寺四郎左衛門尉通時

次御後供奉次二人

谷布衣下括騎馬
武官皆帶弓箭

次小侍所司

真州相易被候堂前又武蔵守

於門外左右攝敷皮御礼佛之後入御干

相州御亭廷尉行忠 布衣冠 參會此砌

廿九月丁巳放生會御參宮供奉人事迴

散狀之其狀兩様也所謂一通方谷着布

衣可供奉之由 云 一通方着直垂可供奉

之由 云

八月小

十二日庚午晴来十六日競馬役事仰相

州已下諸方被召強力輩此程令習彼藝

亦御隨身恪勤等之中被撰堪能者爰左

右事秦弘負種久行久等頻申子細而侍

与隨身如馬打之相論雖有子細任院御

例以侍可為左之由被定 云

十五日美酉小雨降北風烈今日鶴岳八

幡宮放生會將軍家御出

先檢非遠使三人

次先陣隨兵十人

次先駟八人

次殿上人十人

次御車

以上着直垂帶劔候御車左右

御劔役人

刑部少輔教時

御調度役

小野寺四郎左衛門尉通時

次御後

五位十五人

布衣下拈

六位十人 布衣下括

次後陣隨兵十人

十六日甲戌陰將軍家御出流鏑馬射手

已下役殊被撰其人所謂相摸三郎時利

陸奥六郎義政足利三郎利氏武藏五郎

時忠三浦介六郎頼盛等為其寂又競馬

五番

一番

右近持富所九衛門尉
右近持富所九衛門尉
右近持富所九衛門尉
右近持富所九衛門尉
右近持富所九衛門尉
右近持富所九衛門尉
右近持富所九衛門尉
右近持富所九衛門尉
右近持富所九衛門尉
右近持富所九衛門尉

二番

左近持富所九衛門尉
左近持富所九衛門尉
左近持富所九衛門尉
左近持富所九衛門尉
左近持富所九衛門尉
左近持富所九衛門尉
左近持富所九衛門尉
左近持富所九衛門尉
左近持富所九衛門尉
左近持富所九衛門尉

三

番

右

追

持

下

茶

四

郎

城

城

合

城

城

城

城

二

下

茶

追

之

暫

不

得

相

並

但

於

勝

負

拵

內

雖

有

沙

汰

右

頻

申

子

細

祿

畢

而

九

勝

之

四

番

右

追

持

法

谷

右

衛

門

三

郎

郎

郎

郎

郎

種

久

離

馬

取

波

谷

腰

共

落

馬

九

顯

勇

力

右

先

出

實

太

有

其

真

共

落

馬

九

顯

勇

力

五

番

右

追

勝

烏

子

九

衛

門

次

郎

郎

郎

郎

郎

心

畢

是

怖

焉

子

之

勇

力

之

故

也

不

合

鞭

右

先

出

空

馳

度

之

九

追

之

行

久

不

合

鞭

廿

三

月

辛

巳

天

晴

將

軍

家

入

御

于

新

與

及

常

葉

第

已

刻

御

出

御

水

干

御

騎

馬

干

御

騎

供

奉

人

御

出

御

騎

馬

干

御

騎

馬

干

御

騎

馬

步

行

御

出

御

騎

馬

干

御

騎

馬

干

御

騎

馬

干

御

鈕

御

出

御

騎

馬

干

御

騎

馬

干

御

騎

馬

干

備

前

三

郎

長

賴

御

出

御

騎

馬

干

御

騎

馬

干

騎

馬

御

出

御

騎

馬

干

御

騎

馬

干

御

騎

馬

干

陸奥入道奥州相及尾張前司出羽前司
等豫候彼亭先入御出居其所立衣架被
懸御服半尻狩御衣浮綾御水干袴地白
子色々御小袖十具御帷五等也御棚居
八合菓子又卷絹三十疋紺布三十檀帛
百怡扇五十木積廣蓋次供御六本次供
盃酒三獻之後渡御泉屋以金銀心下作
屋形船金五十兩西色々紺帷三十錦一端
扇五十吳綾一端南廷三絹三十墨二紫
木等也被置此所次女房一条殿

參上及晚被奉御引出物刑
部少輔教時持參御劔竹作金五十兩置銀
折數陸奥七郎業時役之南廷五置銀足利
三郎利氏持參之
次御馬二疋
一御馬置鞍陸奥三郎時村
式部太郎九衛門尉光政
二御馬出羽三郎九衛門尉義賢
同七郎行頼等引之

女房贈物衣今木小袖惟等也御共侍各
杏行騰

九月大

十九日丙午甚雨申尅將軍家御沐浴陰
陽少允晴宗候御身固陰陽醫師權侍醫長
世賜祿中御門少將公仲朝臣取之御衣五
單御劔金作等次給御馬式部太郎九衛
門尉光政引之於東屏中門之內有此儀

十一月大

十一日戊戌晴戌尅將軍家有御除服之
儀天文博士為親朝臣束帶勒御被
廿四日辛亥武彘奉執權事之後始被參
政所與及并評定衆等
各布衣 參會

十二月小

十三日庚午明春正月御的始射手等被
差定之被下御教書越後守奉行之

吾妻鏡四十七

康元二年丁巳

三月十四日為正嘉元年

正月大

一月丁亥晴垵飯

相州御沙汰御釵武藏

前司朝直御調度尾張前司時章御行騰

出羽前司行義

一御馬陸奥六郎義政

二御馬工藤二郎左衛門尉高光

三御馬下野四郎景經

一 侍 長門三郎朝景

三 御馬城六郎顯盛

四 御馬武藤右近將監頼村

五 御馬長井太郎時秀

六 御馬大曾祢上総三郎義泰

七 御馬武藤右近將監頼村

八 御馬大平新左衛門尉盛時

九 御馬長井太郎時秀

十 御馬大曾祢上総三郎義泰

十一 御馬武藤右近將監頼村

十二 御馬大平新左衛門尉盛時

十三 御馬長井太郎時秀

十四 御馬大曾祢上総三郎義泰

十五 御馬武藤右近將監頼村

十六 御馬大平新左衛門尉盛時

十七 御馬長井太郎時秀

十八 御馬大曾祢上総三郎義泰

十九 御馬武藤右近將監頼村

二十 御馬大平新左衛門尉盛時

二十一 御馬長井太郎時秀

禪室亭供奉^人布衣_下括

御引出物如例御釵刑部少輔教時砂金

持參之

一 御馬陸奥七郎業時

二 御馬安東藤内

三 御馬陸奥三郎時村

四 御馬安保左衛門太郎

五 御馬相摸三郎時利

六 御馬南条新左衛門尉

七 御馬南条新左衛門尉

八 御馬南条新左衛門尉

九 御馬南条新左衛門尉

十 御馬南条新左衛門尉

十一 御馬南条新左衛門尉

二月代子晴垵飯奥州、禪門、沙汰御釵尾

張前司時章御調度下野前司泰經御行

騰秋田城介泰盛禪門、沙汰

二御馬遠江太禪門、沙汰清時

同次郎時通

二御馬遠江七郎時基

備前三郎長賴

三御馬肥後次郎左衛門尉禪門、沙汰

同三郎左衛門尉禪門、沙汰

四御馬梶原上野太景郎九衛門尉景兼經

同三郎景代

五御馬陸奥七郎業時

原田藤内左衛門尉

三月己丑霽垵飯右近、大夫、將監御釵遠

江前司時直御調度式部太夫時弘御行

騰權少貳景賴

一御馬武藏五郎時忠禪門、沙汰

本間木工左衛門尉佐久

二 御馬越後又太郎
三 御馬遠江次郎時道
四 御馬刑部少輔次郎
五 御馬相摸八郎時隆
山内左衛門四郎

二月大

二月戊午將軍家御參鶴岳八幡宮先有
御輿為親朝臣衣冠能清朝臣候倍膳仲
家為役送資茂勤同手長其後寄御車於
寢殿南面土御門中納言顯方卿候御簾
御出自西唐門
行列
先衣冠前下駟六人前為前

十
十
十
十
十

次殿上人七人（束帶下、扇為先）

次公卿四人（直衣束帶、相交下、扇為先）

次御車

以上着直垂帶釵候御車左右

御釵役

刑部少輔教時

御調度

弥二郎左衛門尉親盛

次御後

五位十人（布衣下括）

六位十三人
下布衣 拈

遣立御車於赤橋下黃門候御簾重教獻

御榻宗世朝臣候御沓兼賴傳之黃門取

御裾毛

廿六日壬午天晴風靜今日午二點相易

禪室若公御名正壽於御所被加首服與

川并御家人七歲正壽於御所被加首服與

有其儀副東障子設御座大文高麗若公

着童裝束符衣袴被着武州座下時尅將

軍家出御土御門中納言顯方卿出二棟

南面妻戶蹲居廊根妻戶間向若公告召

之由若公被參御前武易被扶持之次賜

御裝束御為帽子退下於中御所西對渡

廊立屏風被着所賜之御衣淳線綾符御上

御奴袴蘇芳二則又被參簾中武州扶持

如先其後置雜具先秋田城介泰盛持參

馬帽子置柳進御前簀子搥御簾進入之
次臺壹收前司奉經取打乱筥大宰權少貳
景賴役泚杯置柳已上作法如先次奧州
起侍座經廊西綠被候切妻戸庇武州者
為理髮役被候簾中其外人々廊西南座
列北上東切次武州參進理髮次新冠候
御座前給御加冠次新冠三拜次本役人等
參進撤多雜具武州出於簾中加干庭上次黃
門出自二棟南面上同西面御簾三々間

次進物御釵武州藏前司朝直御調度尾張
前司時章御鎧刑部少輔教時左近大夫
將監公時御矢下野前司泰經御行騰和
泉前司行方
一御馬置銀鞍陸奧六郎義政
二御馬白伏鞍原田藤内左衛門尉宗經
三御馬同工藤左衛門尉高光
相摸三郎時利

南条新九衛門尉頼負

次新冠給御鈕自取退出武州更堂上扶

持之便被着侍座次人々飯着同座有三

獻儀次新冠御前抄其座武州

次預書下御名字時宗黃門給之被授武

州

三月小

二月戊子晴相摸太郎殿始令參御所給

故被奉御馬置鞍

四月小

九月甲午晴申尅御所御翰也露拂已後

將軍家御布衣令立御

源中納言布衣難波刑部卿布衣

中勢權大輔教時同遠江七郎時基同内

歲權頭親家同出羽前司行義同

此外

二条三位布衣遠江太郎清時水干鎌田

次郎兵衛尉行俊布衣行忠入道衣袴香帷指

肩

拆今日二条三品

着煌白地鞞面而宗教朝臣難申云於此色

者月来不用之如兼元式者着有文煌草

也頗不甘心云

六月小

一月甲申晴御所旬御鞠也

將軍家

御狩衣

令立御土御門中納言

布衣

露拂

式部大夫右馬助中務權少輔

布衣

廿三月丙午晴已尅將軍家為御納凉入

御相摸大郎殿山内泉亭

將軍家

御騎馬

御後

騎馬

七月大

八月庚申天晴以和泉前司行方為御使
被遣御馬御劔等於若宮別當坊奉仕祈

雨法

十三日乙丑晴於前濱鳥居邊任寬

喜例被行風伯祭天文博士為親朝臣束帶

奉仕之御使足立丸衛門大夫

布衣

八月小

十五日丁酉晴夕雨降鶴岳放生會將軍
家御出已下如例先陣隨兵

次前駟

次御車

以上直垂帶釵候御車左右

御釵役人

武藏守朝直

御調度

武藤左衛門尉頼泰

次御後

五位 布衣 下拈

六位 布衣 下拈

十六日戊戌甚雨將軍家御出鶴岳未斜
聊属晴之間流鎬馬等無為所被遂行之
也

几月大
十六日丁卯晴勝長壽院事始可為十九
日之申

供今日本尊開白加賀法印
對馬前司倫長參入

募近等祿物

事沙汰之時尅大工已下迺布衣參上齋

始事終給祿物御衣尅尅於勝長壽院行

大土公祭被引午一晴茂朝臣奉行之給

銀釵一腰對馬前司倫長奉行之

十月大

一日壬午晴 今日大慈寺

供養也 當日會場行事

參河前司教隆真人布衣刑部權少輔政茂

束帶 佛前西間為大阿闍梨

座 高麗端 西廊內儲御聽聞

所纒三綱端 近習女房少兼參候然而御

息所未御坐之間不及被出几帳惟東廊

內攝執權御聽聞所丈六堂郊西廊內敷

御布施取公卿殿上人座公卿高麗同中

間廊設諸大夫座紫端已尅

將軍家御束帶御帶劔

御出供奉人行列

先陣隨兵二行

御車

御調度

各着直垂帶劔列步御車左右

武藤次郎左衛門尉頼泰

御後布衣

御劔役尾張前司時章

路次之儀永福寺供養之時於右大將家

法花堂前三位中將家被ヲ御駕供奉人

雖令下馬今度不可有其礼之由兼日被

定之次到寺南門稅御車下御右近大夫
依房役御捐土御門中納言花山院宰相
中將并殿上人等豫參候寺門之外是公
鄉殿上人騎馬供奉之由雖有沙汰公
鄉騎馬供奉親王先規不分明之間被止
其儀於殿上人者雖不可有其難為此儀
者公鄉乘車可扈從而閑東之儀御車之
外依不被聽之皆被止威儀供奉仍如此
云
御簾中此間黃門

參進賜御鈕笏供奉五位六位祗候御聽
聞所南庭用床 | 野判官廣經白襖 | 大夫判官
泰清朱綾上野判官廣經白襖 | 後
大阿闍梨上堂御誦經鐘并法用訖之後
被刈御布施於大阿闍梨錦被物并加布
施御鈕顯方御兩大阿闍梨御布施
法眼一具鞋草橫被一怡水精念珠一
連在銀上童裝束二具童裝束四具被
物世重九錦一重綾廿織物錦裳物一納綾精

好絹世正白綾世正色々綾世正顯文
沙紗世正唐綾世假計帳世假織筋世假
紫染物世端紫村濃世假絹村濃世假
漆付世假卷絹世正怙絹世正地白綾
世端淺黃染綾世端色皮世牧(已)上納
組結白布世假藍摺世假香三百兩綿
三百兩御馬十疋供米世石御加布施
銀釵一腰入錦袋砂金百兩
御布施取

職衆御布施口利別青鳥跂一万疋八木
十果御諷誦物奧布百端
次撤御布施等常例被牽御馬之後可撤
之欵然而依別仰如此云々次被牽御馬入
愕門外立堂前上臺等請取之
御馬十疋置鞍

一鹿毛

前武彗進

鞍相州禪室御所

引手肥後次郎左衛門尉為時

二河原毛

相州禪室御進鞍足利三郎進

引手隱岐三郎左衛門尉行景

三麻毛

同四郎行兼
武州進
鞍城分進

引手一宮善左衛門尉康長

善五郎左衛門尉康家

四鹿毛

奥州禪門進
鞍相州進

引手周防三郎左衛門尉忠行

五黑駿

同四郎左衛門尉忠泰
相州進
鞍禪門進

引手薩摩七郎左衛門尉祐能

六栗毛

同十郎祐廣
城分進
鞍武州進

引手大須賀新左衛門尉朝氏

同四郎

七粟毛 足利三郎進 鞍筑前入道進

引手筑前次郎左衛門尉行頼

同五郎行重

八鹿毛 前尾州進 鞍前武州進

引手大曾赫上總左衛門尉長經

同二郎左衛門尉義泰

九黑 筑前入道進 鞍長井太郎進

引手土肥次郎兵衛尉朝平

同四郎實經

十粟毛 長井太郎進 鞍前尾州進

引手塩谷周防四郎兵衛尉泰朝

同五郎親時

十一月小

廿四月乙亥明年正月御的射手等被着差

定之之越後守被下奉書云々

吾妻鏡四十八

正嘉二年戊午

正月大

一月辛亥晴垵飯

相州禪室御沙汰兩國

司被候大庇其外着座于庭上東西

時尅將軍家出御御束帶土御門中納言

上御簾御劔武藏前司朝直御弓箭尾張

前司時章御行騰沓越後守實時

一御馬遠江七郎時基

一 藤次郎左衛門尉高光

二 御馬 陸奥七郎業時

三 御馬 南條新左衛門尉

四 御馬 新相摸三郎時村

五 御馬 安東刑部左衛門尉

六 御馬 城四郎左衛門尉時盛

七 御馬 同五郎重景

八 御馬 出羽三郎左衛門尉行資

九 御馬 同七郎行頼

二月壬子霽 一日 一日 一日 一日 今日 堀飯奥

州 禪門沙汰御簾土御門黃門御釘尾張

前司時章御調度下野前司泰經御行騰

杏太宰権少貳景頼

一 御馬 新相摸三郎時村

二 御馬 式部太郎左衛門尉光政

三 御馬 武藏五郎時忠

四 御馬 同八郎頼直

五 御馬 肥後次郎左衛門尉為時

三 同三郎左衛門尉
四 御馬 梶原太郎左衛門尉景經

一 同三郎景氏

五 御馬 陸奥七郎業時

一 原田藤内左衛門尉

境 飯之後將軍家御行始相州禪室御亭

供奉人 布衣下括

五位

二 武藏前司朝直 持御鈕

御遊以後被獻御引出物役人

御鈕 刑部少輔教時 砂金 出羽前

司行義 羽 秋田城人 泰盛

一 御馬 相摸三郎時利

工藤三郎左衛門尉光泰

二 御馬 備前三郎長頼

工藤次郎左衛門尉高光

三 御馬 筑前次郎左衛門尉行頼

同五郎行重

及晚勝長壽院惣門四足上棟也元無門

始被建之縫殿頭師連向其所大工著布

賜御馬御衣等

三日癸丑晴垵飯相州御沙汰御簾役如

昨御鈕越後守實時御調度左近太夫將

監公時御行騰沓和泉前司行方

一御馬陸奥七郎業時

稻津左衛門尉

二御馬備前三郎長頼

廣河五郎左米尉

三御馬越後四郎時方

伊賀三郎左米尉實清

四御馬式部太郎左米尉光政

伊賀左米三郎朝房

五御馬新相摸三郎時村

糟屋左米三郎行村

十日庚申晴將軍家御叅鶴岳宮御出行

列前驅八人

次御車

御釵役

武藏前司朝直

御調度

武藤次郎左衛門尉頼泰

御後

五位

布衣
下拈

六位

團前

十一日辛酉被撰定御的始射手已上十
三人二五度也而藤澤左近將監時親与
世本新兵衛尉重方被番之處重方遲叅
之間以横瀧七郎五郎忠光為時親合手

重方自後之五度射手

一、番

二宮 旻 二郎 時元

十知久 左 次 五郎 信貞

二番

小笠原 彦次郎 政氏

橫路 左 次 郎長 重

三番

平新 左 次 三郎 頼經

加久 帳 小次郎

四番

周 枳 兵 四郎 頼泰

小嶋 旻 二郎 家範

五番

多賀谷 旻 五郎 重茂

橫 瀨 旻 七郎

六番

藤澤 左 近 將 監 時 親

横瀛七郎忠光

七番

是奉新兵求尉重方

遲參初五度不射

十五月乙丑於御弓場有御弓始射手十

人一五度射之而山城三郎左求心尉近

忠者兼日不被仰之間被撰定之時雖不

兼臨期被召加之今年依少可然射手也

為弓箭面目

云々

一番

二宮旃次郎時光

十

横路左求心次郎長重

二番

山城三郎左求心尉近忠

知久左求心五郎信貞

三番

藤澤左近將監時親

多賀谷旃五郎重茂

四番

周枳兵衛四郎頼泰 十

横濱旅七忠景

五番

是木新兵衛尉重方

小嶋旅次郎家範

廿七日丁丑殊御祈被奉御鈕於二所太

神宮豊前彈正忠奉行之

二月大

廿五日乙巳霧將軍家二所御精進始為

浴潮御申尅御濱出 御水干 土御門納言

水干

三月小

一日辛亥晴辰尅將軍家二所御進菽 初

度着淨衣人之行列

先陣隨兵十二騎 懸総鞞

次御引馬 三疋

次御弓袋差 着版卷

九嶋 祢太郎 久經

次、御甲着

伊豆 藤三郎 保經

次 御曹持

次 御油

次 御先達

門居 祢四郎 行秀

次 御小具 足持

次 祢三郎 守近

次 御調度 懸

又 鶴丸

次 御油

次 御先達

權少僧 都善道

以上 騎馬

次 御駕

御淨衣

以上 步行

御後騎 楚鞞

次後陣隨兵十二騎 二騎相並

四月大

十九日戊戌晴未尅勝長壽院三重塔一

切經藏亦上棟將軍家密々入御 被用女房與

秋田城介已下叅會

人濟々々 布列居本堂前大工給御

馬三疋 一疋置鞍 御 三 等刎頭并長亦給

一疋 置鞍 一領及薦暮還御

六月大

四月壬午天晴凡靜今日勝長壽院供養

也

奉行叅河前司教隆 布刑部權少輔政

茂東帶叅拂曉院內饒會場已尅將軍家

渡御 御束帶紫 供奉人

行列

先陣隨兵

御車

已上着直岳帶釵候御車左右

御調度

武藤左衛門尉頼泰

御後

後陣隨兵

到政所前式部太郎左衛門尉政光為馬

仍不及供奉山内藤内左衛門

尉通重不相並于鎌田兵衛尉行俊而

引下打馬次於勝長壽院大門子稅御車下

御土御門中納言塞御簾

中務權大輔家氏役御榻手長鎌田次郎

左近大夫將監公時進御手長小野寺

行通黃門取御裾越後守實時役御釵

又黃門參進御劔御笏其後
供奉五位六位候庭上
着直垂

御經供養之後被別御布

施導師被物世一重錦一重色々累物一

以織物累之砂金百兩御馬十疋皆置銀鞍

懸厚供米廿石御加布施銀釵一腰職衆

世口々別錢貨一万五千疋

御布施乳

次被牽御馬十疋

一御馬肥後次郎左米尉為時

同三郎左米尉為成

二善五郎左米尉康家

同次郎左米尉康有

三薩摩七郎左米尉祐能

同八郎左米尉

四周防三郎左米尉忠行

同四郎左米尉忠泰

五

梶原上野太郎左衛門尉景經

六

同三郎左衛門尉景氏

七

大須賀新左衛門尉朝氏

八

同左衛門四郎

九

筑前次郎左衛門尉行賴

十

同五郎行重

十一

上總太郎左衛門尉長經

十二

同三郎左衛門尉義泰

十三

伊勢次郎左衛門尉行經

十四

信濃次郎左衛門尉行宗

十五

後藤壹岐左衛門尉基賴

十六

同次郎基廣

十七

十二月庚寅陰夕雨降於山内有遠笠懸

十八

刑部少輔教時相摸三郎時利新相摸時

十九

村武藏五郎時忠已下十騎射之

二十

十三日辛卯雨降已尅属晴今日於寂明

二十一

寺有競馬

二十二

十七日乙未來八月鶴岳放生會御叅宮

供奉人事為申下御點

十八日丙申武州申下供奉人御點被遣

越後守之許牧野太郎兵衛尉為中使

右御點布衣左長點隨兵短點帶釵

云

七月小

四日辛丑善六左衛門次郎可載加于放

生會供奉人直散狀之旨被仰下行方

為奉行

八月大

六月壬午日向前三司祐泰可加布衣人數

之旨被仰下之間武藤少卿景賴達奉書

於越州

云

八日甲申宮寺藏人政負者為前駟預催

促之慶依有殊所存欵寄事於衣冠無用

意之儀辭申之可被加布衣人數之由頻

所望仍今日於武州御方及其沙汰

十五日辛卯雨降鶴岳放生會將軍家御
參宮供奉人行列
先陣隨兵
次前駈
以上帶劔直
御劔役人
武藏守朝直

御調度

武藤次郎左衛門尉景泰

御後

五位 布衣下括

六位 布衣下括

十六日壬辰雨降將軍家御參鶴岳宮寺

馬場流鏑馬以下儀如例事終還御相州
禪室自御棧敷令還給之後及束燭之期
伊具四郎入道歸山内宅之處於建長寺
前被射斂訖著蓑笠令騎馬之人相具下
部一人馳過伊具左方自田舎叅鎌倉之
人欵之由伊具所從亦存之為馬之後知
于^中矢之旨_云塗毒於其鏃_云

