

飛州志

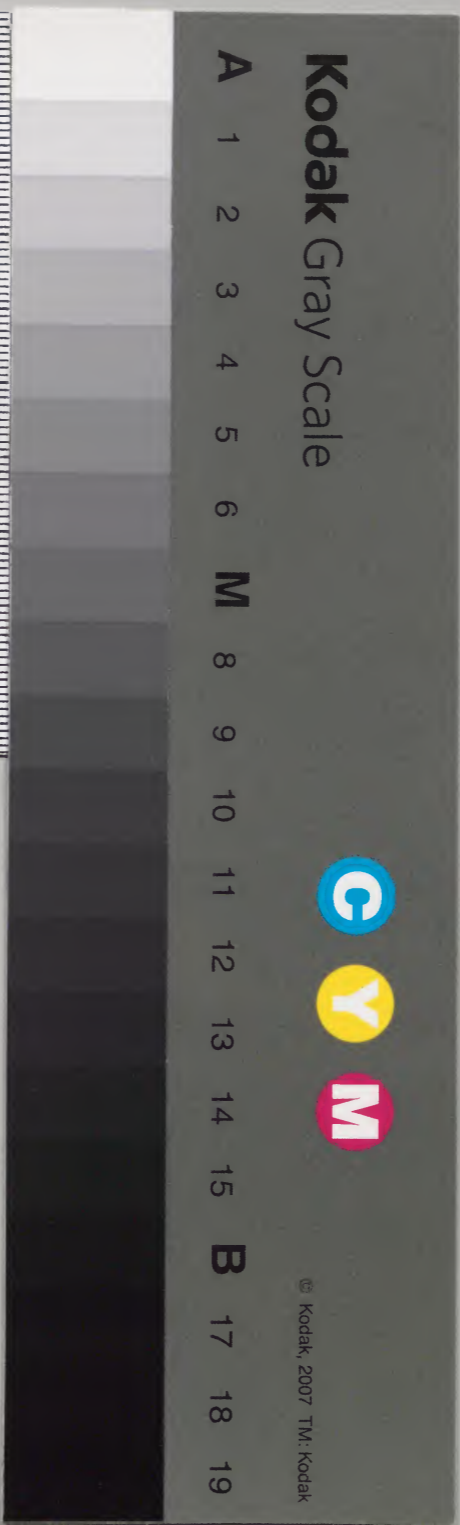
三

庫文閣内			
二九二五	和		
一七二	書		
一七四	架	冊	號
(三)			

内閣文庫	
番號	和 29165
冊數	12 (3)
函號	174 203

内一〇九四四號

共十二



北列之... 卷之四 神祇部

○土公之神祇存亡次關註

此善大... 卷之四 神祇部

亦無神... 卷之四 神祇部

神主... 卷之四 神祇部

其內... 卷之四 神祇部

高國... 卷之四 神祇部

野野... 卷之四 神祇部

今八月... 卷之四 神祇部

○花名神社... 卷之四 神祇部

飛州志卷第之四神祠部

○上代之神社存亡或闕疑

延喜式神名帳曰

水無神社規木神社 飛驒国八座小 天野郡三座小

神社荒城神社高田神社阿多由多神社栗原神社

以上式内ニ載ル處是也今ノ在所有無下ニ記ス ○水

無神社 當国ノ第一宮也今ハ水無大明神ト稱ス大野

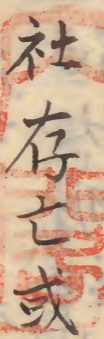
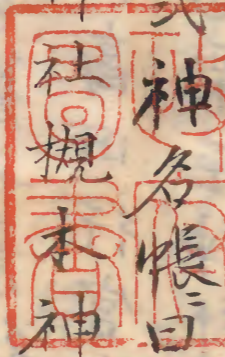
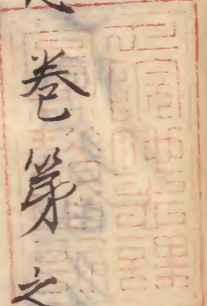
郡久々野郷宮村ニアリ天野郡今ハ無シ ○規木神社

今八月本宮ト稱ス大野郡大八賀郷山口村ニアリ

○荏名神社 在所未考按スルニ山城国荏名津

朽木文庫

飛一〇九四四號



姬命云云和漢三才圖會卷第三曰飛州在名大明神
在大原郡 按スルニ大原郡今ハ無シ大野郡江名^子村
荒神ト稱スル神祠アリ是十ルヘキカ ○大津神社
在所未考 按スルニ或曰古事紀曰建沼河別命大毗
古命云云 ○高田神社 在所未考 按スルニ日本
書紀卷第七景行天皇紀曰阿部氏木事之女高田
姫或曰高田行宮也長九百七十丈^リ歷木之神木祠
云云 ○栗原神社 在所祭神未考 荒城神社
今ハ荒城宮或ハ河伯大明神ト稱ス吉城郡宮地村
ニアリ ○阿多由多神社 在所祭神未考或ハ作吾田

湯田ニ 按スルニ或曰伊勢州内宮攝社二十四處ノ内湯
田神社アリ祭神二座鳴震雷神大歳御祖命云々

○州内今所在之神名數并總祠數
本土ニ於テ今稱スル處ノ神名凡六十号アリ總祠
數四百七十四社也各來由ノ有無自是以下ニ載ル
如シ

益田郡神祠

○久津八幡宮

上呂郷上呂村ニアリ ^{久津宮或作善宮} 祭神日本紀曰應神天
皇或曰應神帝 神功皇后玉依姫云云 國説曰平治

年中惡源太義平山城國男山ノ神ヲ勸請ス其後
同郡櫻谷ノ城主白井太郎源俊國應永十九年
再興之 按スルニ義平ハ九馬頭源義朝ノ長子也
平治年中暫ク飛州ニ隱ル也 古記ニ見エタリ 白
井來由古城部ニ出ス

○棟札文詞

源義平保元年中勸請之應永十九年八月十日
願主飛驒國領主白井太郎俊國奉行國主家長
山下右衛門友定

●同

奉造上八幡宮拜殿 干時天正九年巳十月十日依
有所願三木大和守自綱造立之者也 奉行人不
林正左衛門船坂孫治右衛門内記喜介大工棟梁
桂川孫兵衛神主七郎祝部孫四郎 四國讃州宇
足律郡島田淨土寺住僧別當權大僧都法印自心
坊増実 以上 按スルニ宇足律未解今讃州鴨足郡ノ
舊稱ナリ力

○同

奉修理葛宮上菅 飛州太守金森頼直萬治二巳
亥歲四月朔日成就

○同

奉上嘗八幡宮社檀金森万助源頼業延宝四年

辰十一月日

○鰐口銘

奉懸御宝前敬白慶長五年正月十九日桂川四郎
次郎正信

○祠藏書寫大般若經之後書

後書名字アルモノヲ載又尤姓氏來由各未詳

般若波羅密多經卷第廿三 正和二年正月五日飛驒

国於清峯寺長光院書寫宿執筆天台末學道學

坊願主直圓

按スルニ清峯寺温右部ニ有リ

○同卷第六十 正和元年九月

十五日執筆道仙願主沙弥直圓

○上吕天王宮

同村ニアリ應永年中勸請來由未詳 按スルニ祭神

神社啟蒙曰素蓋雄命牛頭天上云々

○棟札文詞

奉造立御社應永十年癸未十二月十五日

○同

依有別願而三木修理亮直頼造立之者也明應八

年己未十二月廿六日各主奥田右京遠藤三郎

○和川白山宮

下原郷復焼村ニアリ 勸請年代未詳里人云古ハ此地ヲ和川村ト云フ後三ツニ分テ今ノ復焼蛇尾田口是也 按スルニ祭神諸社紀曰伊弉諾尊菊理姫道守神延喜式神名帳曰加賀国石川郡白山比畔神云凡テ白山ハ加州ヲ以テ根本トス山ハ越前加賀飛驒越中ノ四州ニ跨ル人皇四十四代元正帝ノ靈龜二年ニ出現越大德恭澄大師ノ開闢ニテ金釵宮大御前別宮越南知加宝王子等五社アリ白山妙理大権現本地十一面觀音ト稱スシラ山ノ觀音越ノシラ

山十ト云フ一例也

○祠藏印版大般若經之後書

後書ハ各字アルモノニ載ス尤各來由未考 ○大般若

波羅密多經卷第十九 飛州益田郡和川村應永

十九年壬辰八月二日勸進沙門定鏡檀那九近 ○同卷

第一百五十一 奉安置飛州益田郡和川村應永十九年

壬辰八月一日願主定鏡檀那馬允 ○同卷第二百五十一

益田郡麻生郷和川應永廿三年丙申十月日檀那九

近次郎 ○同卷第六百永正十年癸酉五月廿三日再興

打本長翁

○同管之銘

奉施入白山御室前檀那和川村人道幸久日慶
生勸進權律師定鏡同定祐應永世八年辛丑九月日

○同

六百卷之内

換三候ヲ再興申也作者巧向三

郎今寄進申候檀那則正村人多聞坊慶俊本願也

慶長十八年癸丑正月吉日白山御室前奉施入所

也以上按之ルニ則正村ハ同郡竹原
郷ニアリ多聞坊ハ温古郡ニ載ス

○画像十六善神之裡書

奉寄進十六善神尊像一幅大檀那和川村人應永世

八年辛丑九月廿日權律師定鏡

○久野川白山宮

同郷久野川村ニアリ往古ハ渡守宮ト稱ス勸請年代未

詳

○祠藏書寫大般若經之後書

後書八名字アルモノヲ載ス各來由未考 ○大般若波

羅密多經卷第一百一十八延文三戊戌卯月十五日美

州馬瀨郷渡守宮常任檀那春日

○同卷第一

百廿九延文三戊戌五月三日美州郡上郡馬瀨郷渡守宮

常任檀那藤原正廣 ○同卷第一百六十延文三戊戌五

月一日美州郡上郡馬瀬郷渡守宮常住檀那余三次
郎勸進聖人阿闍梨道慶 以上 按スルニ美濃國郡上
郡馬瀬郷今ハ飛州益田郡馬瀬郷ト成レリ 年代來由
ニ於テハ未詳猶此國界ノ寺社ノ古記等ニ此類多
シ餘モ又可准知之

○木林八幡宮

下呂郷森村ニアリ 里人云ク當社八幡宮ハ古昔同郷
湯島村ニアリシヲ後世此地ニ遷ス祭禮毎歲正月十四日
是ヲ田神祭ト稱シテ本土古來ノ祭祀也 ○倭漢三
才圖會卷第三曰 飛驒國明神社在益田郡松森村俗

云志也具之乃宮道祖神也 按スルニ本土ニ於テ今世松
森村並ニ志也具之乃宮ト稱スル神号無ニ疑フテクハ此
祠ナルヘキカハ幡遷宮ニ先達テ志也具之乃神祠アリ
ニ併祭リニモ後世志也具之乃神号ハ廢ミテ田神祭ト
稱スル神祭ハカリ傳リ來レルモノカ或曰志也具之乃
宮ハ社宮司宮道祖神道守神 幸神岐神トモ云フ
各同神ニシテ是猿田彦命ナリト云ハリ又此祭禮ト
云フハ神前ニ於テ舞踊スル也則正月十日氏子ノ村
民十二三歳ノ童男子集メ神前ニ於テ鬮ヲ取ラシメ十
人撰ニ定メテ此役ニ充ツ又其中ヨリ一人撰ニ出シテ祢

亘ト稱ヌ折鶴帽子布直垂ヲ着ニ當日ノ祭主トセリ
古ヨリ行ノ詞ト云フモノアツテ神前ニ於テ祭主是ヲ
唱ヘリ細キ竹ヲ長ニ尺一寸ニ切りテ携フヘ持ツヲ已以
波之ト云フ行終ツテ後是ヲ群集ノ中ヘ投出セリ拾
イ得ルモノハ甚夕嘉瑞トスル也其餘ノ童男九人ハ舞
踊ノ役ス同ク古來踊歌 章句アリ 其裝束ハ茜染ノ
木布ヲ着服トシ又帶一筋ヲ肩ニカケ服ノ下ニ結ヒサゲ
テ飾トスルヲ太寸襪ト云フ花笠トテ菅笠ノ如ク下地
ヲ作り赤白黄色ノ紙ヲ張ル是稻ヲ束タル状ト多
笠ノ椽ニモ同ク三色ノ紙ヲ切割下ルヲ稻穂ノ状ト云ヘ

リ此笠ヲ被リテ竹笠竹笠ヲ摺リ歌ヲウタイ踊レリ籬モノ
ハ笛太鼓也凡テ此神神夏ニ預ル輩ハ甚夕清淨ヲ第
一トシテ一郡ノ民毎歲不闕之當日ノ神具七品神輿
一輛木獅子一頭旗八本釵一振弓二張鐸二本鳥毛鎗一
本也

○行文詞

春來レハ先ツ花米ヲ打蒔テ、皆人曰カヒト祝イコソスレ、
若年カハレハ若水カハル、世間モ豊ニナリテ侍ラフ、春二三
月ニモナリテ侍ラフ、木草ノ末ニテモサキテニニニテ侍
ラフ、田打時ニモナリテ侍ラフ、若年カハリ神ノ御神田

モ打トキニイリ重リ、田口殿御所領モニイリ重リ、按スルニ
往古田口
玄蕃椽ト云フ郡司
アリ是ニ云フナルヘシ是ハ千勢バカリニテハ成ルマシク侍ラフ、国々

カラモ田打ヲ雇イマウスヘシ、先ツ飛驒ノ国ノ田打ガ千
八百八十人、美濃ノ国ノ田打ガ千八百八十人、尾張ノ国

ノ田打ガ千八百八十人、伊勢駿河ノ国ノ田打ガ千八百八
十人、アハセテ一万人計雇イ侍ラフホトニノウ、先ツヲノ

シヲヤトヤシ、未解先ツ一番ニ神ノ御神田ヲ打侍ラヘニ番
ニ田口殿ノ田ヲ打侍ラヘ、異名衆ノ田モ打侍ラヘ、按スルニ
異名衆

ハ州内ニ於テ功名
アルモノヲ総フル也長衆ノ田モ打侍ラヘ、按スルニ家ノ長
村ノ長ナルヘシ麻ムクリ
稗ムクリ、按スルニムクリハ
耕作ノ支ナリ堀田深泥イ
田ヲ云フ一ツホリ、堀ノ一テ
ホリ打侍ラヘ、

踊歌

廣イ渚ヲ貝拾フ小貝拾フ貝拾フ、鷺ノヨニジヨウセイレ

イ未解 鴉ワタリタルヤ、ヤヨガリモツラヨノ、按スルニヤヨガリ
小舞ノ章々ナリ橋ノ

上ニツリタル鳥ハ、何鳥テツラヨノ、時雨ノ雨ニヌレシホレタウ

セ船未解ヲ造リタリ、イサヤ君ヘマノ口ラヨケニモツラヨノ

小舞ニハケニモ
サアリト云フヤヨガリモツラヨノ、アラ玉ヤ、年立始ル旦ニハツラ

ヨノ、アヲタニモサラタキモノハ未解、鶯ノ聲ウクイスハマタ

窠ノ中ニイタカトヨソウヨノ春ハヤ来レト、音信モセテ

白銀ヲ柄杓ニマケテ水汲メハツラヨノ、水クメハ水モ露モ

トモニトヒヤクニル、白山ノ精進ノ七五三八幾重曳ク

ソウヨノ按スルニ源氏物語ニ御嶽指進等子七重モ八重モカサ子テソ曳ク太郎

治ノ殿ノ腰見レハソウヨノ腰見レハ白銀金サスヤ鞘卷

按スルニ万葉集ノ歌ニ白銀ヤ金ノ木リヲサケハイニヤ祭良ノ都ヲ行ハ誰カ子リト云フノ心ヲトシルカ苗代ノ四ツナル隅ニ藏

建テ九国米ヲ積ヤ納ムル按スルニ九国米飛驒餅アレヲ見ヨ津島

カ沖ニ漕船ハ行トハ漕テ遊ヘトヤ漕ク按スルニ尾州津島牛頭天五ノ祭禮ニ船ノ古實アリ

ト云ハリ富草ノ花手ニ摘入シテ宮ヘニイルヨ手ニ摘入シテ御

祝イ侍ラフホトニ按スルニ枕草子春曙抄ノ註ニ云フトニ草ハ稻ノ蔓ト梁塵愚抄ニアリト

○見座鹿鳥宮接社子安宮

阿多郡郷見座村ニアリ来由未詳 按スルニ祭神鹿嶋

ハ神書曰武凡榎命天兒屋根命相殿也子安ハ中臣後曰

伊吹戸主神云々

○萩原諏訪宮接社神明宮

萩原郷萩原町ニアリ 永正年中同郷上村ノ住人内記

新七郎頼定 勸請之 按スルニ祭神今在記曰上社ハ建

御名方富命下社ハ八坂入姫命云々頼定姓氏来由未詳

信州諏訪ノ人也故ニ本國ノ氏神ヲ遷ニ祭レルカ後尾州

織田家ノ為ニ渡ス今上村ニ内記屋鋪ト云フ地アリ是也

天正年中金森法印入國ノ時此神祠ヲ上村ニ移ニ其跡ニ

若ク築キ諏訪ノ城ト云イニテ廢城ノ後又神祠ヲ舊地ニ

遷ニ祭ル處ナリ 接社神明宮ハ元和年中能州ノ住人因

部長九衛門藤原元成 勸請之元成來由未詳宗神神書
曰天照太神大日靈女貴神云々

○諏訪祠棟札

奉建立諏訪大明神上下社永正十一年甲戌四月十日
本願主内記新七郎頼定大工五郎兵衛頼次神主神五郎

○神明祠棟札

薩訶世界南瞻部洲大日本國飛州益田郡萩原郷諏訪
大明神者府中之總社也 于茲能州住人岡部氏元成公
接明神靈地而新造立綺羅寶殿以忝奉勸請伊勢神明
天照太神矣可謂神道亦德不孤必有隣矣願主晝夜敬禮

伏希君臣有儀而蒙福矣 神亦感應納受垂哀憐護持修

造願主夫以神明曰日月靈性也其本有常住日輪者居忘

悲室內輝富貴德實相真如月輪者現清淨殿外顯擁

護影永成守救神保萬歲千秋至祝至禱謹述野格一章

以顯神德靈性偈曰 一宇兩宮日月長 神靈擁護照扶奈

三呼萬世珍重厥從是檀家輝德光 昔元和二年龍集丙

辰秋九月如意宝珠日修造功德主生緣能州岡部氏長

九衛門尉藤原元成 大工桂川四郎九衛門吉家 正法流

下傳法沙門玉雲叟宗麟書

按元三玉雲麟八同郡
意澤山禪昌寺六世也

○中呂六所宮

同郷中呂村ニアリ里人云ク昔此郷ニ六人ノ地主アリ姓氏
 来由未詳其氏神六社アリコト後世一祠ニ併セ祭シリ
 夫ヨリ六所宮ト稱スト云ク各神号ヲ載ス ○稻荷宮
 按スルニ祭神神書曰稻倉魂命 ○山神 按スルニ祭神
 神書曰大山祇命 ○地神 案スルニ祭神或曰垣山姫
 命 ○女神 按スルニ祭神或曰大己貴命安御牟神
 ○澤神 按スルニ祭神或曰啼澤姫命 ○新宮 按ス
 ルニ祭神或曰彗解男命早玉男命云々
 ○則正八幡宮
 竹原郷兼政村ニアリ 則正今作兼政 應永年中領主三木

忠石衛門尉藤原正頼 或曰源姓 勸請之 正頼来由古城部松倉ノ城ノ條下ニアリ

益田郡奇稱之神祠

○奥洞権現

萩原郷櫻洞村ノ字奥洞ニアリ里人云ク古此櫻洞
 ノ古城跡ニ舊主三木氏ノ室家ヲ葬ムリニ古墳アリ
 後崇リヲナシテ里民侵サレ惱マリ故ニ古墳ヲ奥洞ニ
 移シ権現ト祭ル是也

○若宮

同郷上村ニアリ里人云ク昔尊貴ノ人配流セラシテ此
 地ニアリ故ニ村民敬ミテ上村ト稱ス没後其靈ヲ祭ル

處是也年代來由未詳

○縣宮

下原郷大船度村ニアリ來由未詳 按スルニ祭神二十

ニ社次第曰 平野五社 第五縣神天穗日命四姓氏

神中原氏清原氏菅原氏秋條氏トク 舊事紀曰因

造大八琦命オホヤアハシ

○星宮

同郷下原所ニアリ來由未詳 按スルニ祭神或曰廿

八宿ヲ祭ルカ

○十八相宮

上呂郷上呂村ニアリ來由未詳 按スルニ祭神或曰十

ニ八將神ヲ合セ祭ルカ

○大將軍宮

同村ニアリ來由未詳 按スルニ或曰祭神山槐紀曰夏代

主命日吉紀曰磐長姫命曆書曰大將軍云

○小鷹鳥宮

阿多野郷宮前村ニアリ來由未詳 按スルニ倭漢三才

圖會六十六曰 小鷹鳥明神安房州安房郡滝口村ニ

リ祭神大己貴命云

○大野郡神祠

○一宮

久々野郷宮村ニアリ當國ノ第一宮水無神社今世ハ
水無大明神ト稱ス ○延喜式神名帳曰飛驒國八座
天野郡三座水無神社 按スルニ天野郡今ハ無ニ或曰古ク天野ハ今ノ大野郡ナリ註云大
已貴命女高照姫命母高降姫命也大和國葛上郡御
歲神同社也 ○一宮紀曰同上 ○先代舊事紀曰水神
○倭漢三才圖會卷三曰水無神社神階貞觀十五年
四月從四位上云々 ○神主家説ニ云ク本社ハ往古飛驒
ノ匠カ建ル處ナリ年代未知拜殿ハ慶長十二年丁
未金森法印建立タリ本地堂一字本尊釋迦如来佛

工春日作山門一字仁王兩金剛春日作鐘樓一字弘安
四年ノ鐘銘アリ村里旱魃ノトキハ此鐘ノ龍頭ニ綱ヲ
ツケテ宮川ノ深淵ニ沈メ請雨ノ祈ヲ成ス古來ノ例
トセリ必ズ驗アラスト云フ事 魚ニ古昔ハ末社七十餘アリ
ト云トモ悉ク廢絶シテ今ハ在所モ分明ナラス又當社
ニ於テハ葦毛馬ヲ禁忌トセリ若社地ニ繋キ或ハ宮
門ノ前路ヲ乘ル人アレハ忽チ稀有ノ災難ニ遇也又宮
川ハ此山湖ノ流レヲ以テ濫觴トス自是大野吉城兩郡ヲ
流行ニテ越中州ニ至リ神通川ト云ハリ然ルニ山湖ノ
流水此宮ノホトリニテハ河原ト成ツテ水無ニ暫ク神

祠ノ境ヲ過ヌレハ流水又元ノ如ク古有故テ河水ノ音
ヲ神靈ノ止メ給ヘリ地名ヲ鬼河原ト稱ス以上 按云

ニ地底ヲ潜ル水ノ説和漢其例々々疑フヲクハ水無ノ神
号モ此故ヲ以テ稱スルモノ乎 ○常陸国志曰水無川

出筑波山為水無川流入櫻川其源自地中行故人不見
其水所由出云云 ○會津風土記曰潜清水在耶麻郡布

藤村自源行地中二十許歩云云 ○陸奥名所集曰信
夫郡忍山ノ西ヨリ流シ出ル川ノ水地ノ底ヲクリテハ

ルカノ下ニ出ツ中ホトハ河原ナリ又臨海記曰郡東北二十
五里任曾逸家有一石井深四丈常有湧泉昔有株株材

人臨溪洗器流失酒杯後出於石井云云以上 ○名所位

山此地ニ接ス往古此山ノ標一名伊知以能發ヲ以テ帝都ニ奉リ御

笏ノ料トセシ其例久シク廢レタリシヲ人皇百九代後水
尾帝ノ御宇元和年中當社ノ別當袈裟山千光密寺

亮輝法印其絶タルヲ興シ廣橋亜相兼勝郷ニ附テ御
笏ノ木ヲ帝都ニ進奏セリ則執奏アツテ 天氣奇特

ニ思食ノ旨女房ノ奉書ヲ下シ賜ル並ニ亜相ノ副翰家
掌速水安藝守カ書翰等今ニ傳エテ宝库ニ秘在ス

寔ニ州内第一ノ古實トモ可謂カ雪玉和歌集ニモ姉小路
基綱卿飛驒国司タリニトキ位山ノイチイノ木ヲ笏ノ

料トシテ京都ニ贈ラレシ和歌等見エタリ佐山ノ條下

ニ載ス○神寶六種 女房奉書椒房之名未考 廣橋家之副

翰前内大卡藤原兼勝公 同家掌之書 翰速水氏安藝守 七難之頭髮神主家説

腰濃州園住得印家久作新刀也 寶貝 釵一振無銘古作 太刀一

○鐘銘 奉鑄施鐘一口 飛驒國一宮社 右鑄洪鐘結衆然則

上答四恩下資三有法界衆生俱越解脫之道 悉土群

類同列涅槃之城 弘安四年辛巳九月八日大工妙蓮

勸進藤井年守 地頭朝高以上按スルニ年守ハ其時ノ神主力朝高ハ同郡三佛寺ノ城主ナリ

○鰐口之銘 奉懸鰐口御寶前守護處 正保二乙酉曆閏五月吉日

願主敬白高山城 ○佛經之後書 祠藏ノ經文甚夕多之后書 名字或ハ地名ナルモノヲ

載ス尤來由詳ナルニハ及ス ○普門品成田政義奉

納序跋紫野大德寺 乾舟妙一禪師墨跡 ○法華經

一部 飛驒國一宮御宝 前施主鳥井元京進内儀之

局寛永十一年五月吉日 按スルニ元忠ノ子 元京進忠政ノ室力 ○大般若波羅密多

經卷第一百廿五貞治四年巳巳閏九月十六日大檀那淨心宗靜 ○

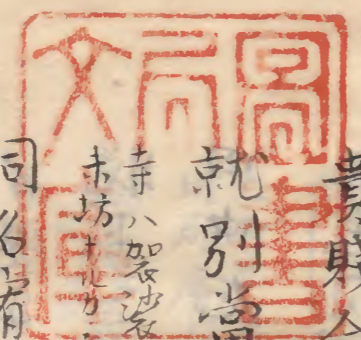
同卷第廿四正和元年壬子八月八日執筆道仙○同卷第廿六正
和元年八月十日金剛佛子賴實○同卷第三十二正和元年壬
子八月八日僧賴信○大方等大集經卷第廿五貞治二年七月
十六日於飛州一之宮照心菴書寫之畢乘船用生三十八○
同卷第九貞治二年六月六日於飛州袈裟寺長樂坊書寫
之畢永筭按スルニ袈裟寺未考疑
ラクハ袈裟山ノ光寺ナリカ○大方廣佛華嚴經卷第
一飛驒州伴雲菴公用宣海坐○同卷第二十一伴雲菴公
用英哲書貞治三戊午卯月十八日○大方等大集月藏經
卷第十四應安五載歲次壬子八月十日於積翠菴東軒
之下書之并校正了節雙靈款拜手○同卷第二十二

時貞治三年五月三日於越中國居水郡曾稱禪興律寺
石塔院書寫之畢比丘生四十復葛廿一歲乘船按スルニ
越中國
居水郡今
作射水摩訶般若波羅密多經卷第十七康安二
年八月廿二日成射書了柳雖為惡筆且為未來得脫
之且現世之悉地成就之故又過古尊靈增進以道之恩
為乃至法界平等利益如鳥跡書了後見之人者可光
明真言廿一返唱給也礼了免价右筆者全
明資明舜生辛四五也○同卷第十八于時康安第
二曆二月七日於飛州一宮照心菴書寫之畢柳鼻剛
慧業功勳助雙親之覺路濟無邊蒼生熟大事因縁也

采門必葛來乘 ○同卷第十四康安貳未年八月廿二日於飛州
一宮如鳥跡書寫之畢筆者越中国舟山密嚴院住侶未學求
法沙門金剛佛子石見房賢童生年廿七後見人五字
况四五返許可給備 拜故 九月己亥亥大
般涅槃經卷第四貞治三甲辰林鐘日書于飛驒州室
雲山三佛禪寺東向寮而已 ○同卷第九貞治三甲辰
年孟秋七夕後書于飛驒国大八賀郷室雲山三佛禪寺
西向寮畢 ○大方廣佛華嚴經卷第三十二 右伏
願先考豐州大守遠久禪休禪門憑茲善利頓脫苦輪
當輪法輪應永上章執除夏五廿五日孝男盛久

棟札文詞

當国當社一宮水無大菩薩奉造營上昔日本願出羽国住
治部卿宥範成就畢于時神主藤原朝臣民部少輔政治
貴賤合力一通而已大永元年辛巳自三月二日始七月悉成
就別當千光寺千秋坊戶當信定 按スレニ宥範来由未詳神主
代一宮山下氏ヲ稱セリ千光
寺ハ袈裟山下云々千秋坊ハ其
未坊ハ戸當信定未考 于時亨祿二歲己丑棟上為木願一宮
同名宥林初夏二日令志願滿足可 祈此刻神主藤原朝臣
刑部大輔政慶再講所求時節吉祥如意砌別當袈裟
山大門坊定仙戶當信定大工新次郎治信同并町九郎九衛
門 按スレニ大永元ヨリ亨祿ニテ
凡九年ノ間修補ノ事ヲ誌セリ 上道月勸進貳十貫文江馬丸馬女



時經 按スルニ當州高原郡諏方ノ城主 五貫文三佛寺万春後室妙

泉八木五俵一宮同名少納言入目之事大永元年辛巳歲極四

千枚 按スルニ極ハ上品ノ榑木也 極目板目アルヲ以テ云ハリ 菅日師作料三十貫カギリ也其外悦

不是十三人數八人 干時巳巳 按スルニ是 享祿三年カ 棟上依為宥林本願

晚トモニ貳十貫文以上畢小勸進ノ檀那渚南ノ兵衛久野

田中左衛門太郎 按スルニ益田郡渚村 大野郡久野村ナリ 番巧鍛冶悦ノ義申候州

三番ノ馬ヲ鍛冶也長木ハ石浦若宮ヨリ 杉也 按スルニ大野郡石

浦村ニ若宮ノ神祠アリ 干時亨祿元丙子仁王堂上菅日成就越中ノ菅日師

本願戸當田信定同若宮ニ社トモニ同亨祿二巳丑歲天神然

野上菅日畢是モ戸當田信定本願何レモ大工越中衆 按スルニ若宮ハ石浦村

ニアリ天神然野ノ合廢ヤリ此所モ不明 〇 亨祿三年六月三日當田社後ノ大杉ハ火雷

落カハリ 〇 世ノ中ハ十分也同六月十九夜當田古川

殿内衆ノ雜説ニ依テ廣瀬江被取退畢然ル處ニ三木殿〇

〇 無夏也以之七月中日出 按スルニ古川ノ古城郡古川郷高野村ニククリノ城主古川次常アリ是ナルカ三木ハ

大和守直頼ナレバニ廣瀬ハ同郡廣瀬郷廣瀬城アリ 辛卯向牛丸与十市志野北ニ籠リ候ヲ

益田衆攻落シ候一段高名トモニ候キ 按スルニ辛卯ハ享祿四年

家臣ニ多シ向牛丸トアルハ向小島ノ城ノ牛丸ト云々ナラシ 向十郎由未詳志

野北ハ古城郡高原郷ニ西シノビ村アリ益田衆ト云フハ三木ナルハニ代ノ益田郡 城主ナリ 辛卯三月廿日古川ノ城落候皆々白川上宰人候也

大野衆渡リ合小島口ニテ悉ク分取リ也打死數多 按スルニ古川

別子ハ一ツグリノ城ナルベシ 白川小島トモニ大野郡ニ 同辛卯四月廿五日 兩小島ハ

禮ニ御越候直国一味ニ
按スルニ吉城郡小島ノ城同郡向小島ノ
城ヲサシテ西小島ノ城ト云フ是國司姊
小路家代々ノ居城タリ其子孫
此トキニマタレバ人名字未考

棟札文詞

飛

飛州大野郡一宮郷

按スルニ三宮郷廢セリ
今同郡冬野郷ニ入ル

當社水無大菩薩拜殿御建立大檀那国主兵部郷法印

按スルニ金森五郎八源長近
入道兵部郷法印素玄ト云 兼遠藤惣兵衛尉廣政同家作事奉行

濃州任人宗清詳本願国分寺玄海

按スルニ玄海ハ天正年中大野郡
醫王山同分寺之中真三同郡衆

波山千光寺
再興第ニナリ 大工中井甚九衛門尉家次同棟梁越中国任人

小右衛門尉以之 棟上迄米百十五石請取造立之畢新始四月

上旬棟上五月下旬干時慶長十貳年丁未五月吉日欽白一

切日皆善一切宿皆賢諸佛皆威德四羅漢皆斷漏以此誠

實言願我常吉祥天下泰平國土安穩人民快樂加護所

○定書

一之宮大工年傳之事

一宮冬久野百姓イツレモ屋十二ニ罷出毎日ノ年傳可仕候

但三人カズノ事ハ奉行サツ次第之事

一大工年傳之者何時ニヨラス太報次第ニ可罷出事

一手傳人役ノ者一日之内

ソソク罷出候者則十ワラ

カケ高山江引渡可申候急度可及

事

一他国之大工并諸職人若村々

其外之者ト出入

於 不及理非地下人可為越度之事

一兩谷中之者他国江諸買賣ニ罷越候義堅御停止

被成候事

右以御印判御法度之義被仰出候條如件

慶長十二卯月四日

遠藤宗兵衛



縁記

夫所以秋津洲之為神国者古天地未部^剖陰陽不分渾
沌如雞子溟滓而含牙及其清陽者薄靡而為天
重濁者淹滯而為地精妙之合摶易重濁之凝易難故
天先成而地後定然神聖生其中焉以所謂神之所以為
神者言神理之至中至正至精至粹至妙至神至至盡
矣不可以復加矣故強名之曰神耳哉誠神秘之妙儀非可
誤凡下之筆端也粵東山道飛驒国之為鎮守而現于天
野郡一宮水無大明神之縁起奉窟考^忝天照太神之尊孫
也則乾神者大已貴命也於天上生也則天熊人神矣一名

者高照姬命矣。又大歲神也。則神樂山之於峯上而
現乎水魚大明神也。抑此水魚大明神者。往昔天照太神
在於天上曰。聞葦原中國有保食神。宣爾月夜見命
就候之。月夜見尊受勅而降。已到于保食神許。保食
神乃迴首嚮國。則自口出飯。又嚮海則鱸廣。鱸挾。又自
口出。又嚮山則毛鹿毛彘。又自口出。夫品物悉備。貯之百
札嚮之。是時月夜見尊忿然作色曰。穢矣。鄙矣。寧可
以口吐之物。敢養我乎。迺後。斂擊。殺。然後復命。具言其
事。天照大神怒甚之曰。汝是惡神。不須相見。乃與月夜見
尊。一日一夜隔籬而住。是後天照大神。復遣天熊人往

省之。是時保食神實已死矣。唯有其神之頂化為牛馬。
顛上生粟。眉上生壘。眼中生稗。腹中生稻。陰中生麥。及大
豆小豆。天熊人悉取持去奉進之。于時天照大神喜之曰。
是物則顯見蒼生可食而活之也。乃以粟稗麥豆為陸
田種子。以稻為水田種子。又因定天邑君。即以其稻種。始
殖于天狹田及長田。其秋垂穎。八握莫之。然甚壯云。又
口裏含壘。便得抽絲。自是始有養蠶之道焉。保食神
此言字氣。母知加微。顯見蒼生。此言字都志。枳阿鳥。此
等久佐言。于時此天熊人神詔。吾神代之昔降南之
一山。而則天照大神之室。五十金鈴之內。陰陽之鈴奉授。

之也以大神通力而是二鈴化神而以於乾坤六合之間于
二六之中令飛行也則惡鬼所為降伏而止於此神樂山也
故與神降而奉守護於此二鈴也尚信心之輩於有之
者為國人可久久野也因而國人尋登於神樂山之歷
而神止此地成無水洲事知人之也則以是大歲神及陽陽
之金鈴等奉崇水無大明神所也又惡鬼降伏之地故
聲是鬼川原也神降正之地故聲之天野也惡鬼為國
人所為降伏而是安穩之地故聲之久野也之干然
惜哉寶殿錄起紀祿等世為兵亂紛失而至于今不詳
其事雖然神明之妙儀不異古今焉將人皇三十九代

天智天皇當御宇而以都遷于江州之日春三月有神記
而國人以材木而奉貢也則負馱木之馬如飛以來而故聲
飛馱國也及帝宮造立之木材出之山以聲位山也或為木
以櫟木而奉之故之且人皇五十六代清和天皇之以勅而
從四位上水無大明神位階事有之也是則貞觀十九癸
巳歲四月五日也尤大常國史神階記延喜式等著也
往昔神領之地宮久野山梨山口邑及隣鄉凡而千有
餘町也依之四時之祭禮無怠惰尚日試天下泰平國土
安穩之祈禱奉抽丹精者也神系大己貴尊高降姬
命高照姬命須治比女神向日大明神之以上○按入二

本朝語園曰日本紀裏書卜部兼右ノ説ニ云ク山城国乙訓
郡向日大明神ハ神武天皇ノ御廟也天皇日向国ヨリ船軍
ヲ起シ東征シ玉ヒケレハ日向ノ文字ヲ忘シスニテ向日トハ名ツケ
奉レリ日向ヲ上下スルコト口傳ナリ忝モ當社ハ百王ノ大祖
ナリ貴賤殊尊崇ニ奉ルヘキヲ人辨ハサルニヤ疎略ニ
奉ルトナリ以上

○來由未考之書

竊

一乘真文實惠燈照六十餘州闇愚

純圓

如件

天正皇十八年令月吉日

金輪

照

快圓御房

○女房奉書國字文詞

仰 元和二十一年

女房

御房

竪一尺四分餘横一尺四寸五分計リ也并ニ裏封ノシル
シハ行文字也○堀川院艶書合附録卷之上曰ヨノツ
子ノケシヤウ文ハウツクシキウスヤウニカキテ一ロクムスビ
テウヘニサタカナラズ行トイフ文字ヲフウノヤウニヒロ
クヒク也以上

○廣橋兼勝 卿副翰

○奉書
禁 裏 江 御 笏 之
於 於 沙 笏 之 本 御
進 上 寄 牒 思 及 卜

○黃 詠 宛 奉
宮 内 大 司 馬
大 司 馬 大 司 馬
大 司 馬 大 司 馬

沙 笏 教 儀 沙 進 上
本 御 進 上 則 送
披 露 作 悦 思 食 卜
女 房 奉 書 中 亦
新 悦 心 於 於 存
氣 々 以 於 於 存 卜
後 々 於 於 存 卜
亦 亦 沙 使 於 於 存 卜

少能通之

二月十二日

奏

千光寺

以上按スルニ廣橋大納言魚勝郷八藤原姓日野家名家
卜稱不權大納言國光卿ノ男元和年中武家傳奏後
官内大臣タリ

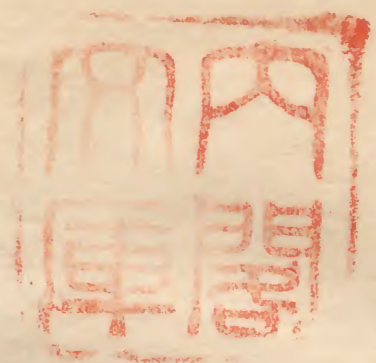
○廣橋家宰速水安藝守書翰

○同後書

已上

高翰友冊物披示存
清笏之本清進上
重白周榮涉房上
則中入法成
久斷法之儀今度涉再
與寄物法思食下
廣橋故大納言辰
涉下向之儀具取





發白... 一覽... 後謀... 殺... 法中入... 卷

迷水安藝守



二月十三日

千光寺

涉細沙房

○同後書

元和二年丙辰二月十一日 椒房奉

文命而國字之書降於廣橋亞相 名曰兼勝時司兩

終內太 号稱女房奉書者一篇亞相復千光寺

在飛州大野郡下保村共第一宮祠相去行号

程九百二十六町往古千光寺管接祠者也

曰副翰者一篇亞相家宰速水安藝守署復千

光寺卅書者一篇余觀之於飛州第一宮水無

祠底時元文五年庚申四月二十三日也因案

雪玉集曰飛驒國司基細翰位山伊知以能發

於笏料以上取雪然未言奉

御用蓋其文未備也奉書曰悅

上意譯奇特署文曰興於久絕蓋廣其後國司絕香

文龜四年甲子國司姉小路基綱卒到無後貞
干元和二年丙辰計一百十又三年

者然今進上也余稱嘖之故加裝禱壽億萬年

重作銘曰

如斯三篇餘所未傳

珍祠櫻土美莫盛旃

元文五年庚申四月廿三日

○同封書

飛濃郡吏藤原忠崇親誠署印謹成



○江名子荒神宮

朽木文庫

灘 郷江名子村ノ字荒神洞ニアリ里人云ク往古ノ來

由等詳ナラスト云ヘトモ此地於テ上古ノ神祠ナリ古來

人例トシテ女人社地ニ入ルヲ忌ミ樵夫モ社地ノ枝葉ヲ

採ル事ヲ禁ス若慎ミ守ラサルモノハ必ス神罰ヲ得ル

神事十一月十八日也此時村民等清淨ヲ專ラトシテ餅

ト醴醴ヲ供スルヲ神祭トセリ餅ハ米大豆小豆ノ三種ヲ和

テ搗タルモノ醴ハ通例ノ製也其餅ノ數七十五ト三十五

ト定メ百十膳ノ供物ト稱シ社前ニ棚ヲ造リ是ニ備ヘリ

製スルモ人家ニ於テ調ヘシタムルヲ忌ミ白ニテ搗ヨ刈餅

醴ニ造ルニテモ悉ク家屋ヲ離シテ外地ニ於テ製スルハ舊
例トス其社前ニ備^ルル處ノ供物ハサニ置テ群參ノ民ハ
退散スルニ夜陰鳥獸ノ食イツクスヤ終ニ其失ル所ヲ
知ラスト也 按スルニ古書曰飛州天野郡苾名神社或ハ
苾名大明神ト載テアリ今在所ヲ知ラズ疑フラクハ苾名
ノ神社是ナルヘキカ或曰三寶荒神ハ非也三方公神也
祭神日本記曰垣山姫命與津彦命與津姫命云

○錦山稻荷宮

同村錦山ノ林藪ニアリ里人云ク往昔同村守屋ノ社地ニ
アリ後此地ニ移ス來由未詳 按スルニ祭神豊葦原ト

定記曰稻倉魂命云

○一本杉三社宮

同郷花里村ニアリ神明子安白山ノ三社也勸請來由未詳
社地ニ大木ノ杉アリ一本杉或ハ逆杉ト云フ 按スルニ祭神
神明ハ天照太神大日靈貴神子安ハ中臣後曰伊吹戸主
神白山ハ諸社記曰伊弉諾尊菊理姫道守神云

○天滿森三社宮

同村ニアリ神明天王菅神ノ三社也勸請來由未詳 按
スニ祭神天王ハ神社啓蒙曰素盞雄命牛頭天王或曰
武塔天神菅神天滿大自在天神

○杉谷神明宮

同郷高山ノ古城跡ノ麓ニアリ勸請來由未詳

○東山白山宮

同所海藏山雲龍禪寺ノ後山ニアリ來由寺院部雲龍寺ノ譜中ニ載ス

○片野山王宮

同郷片野村ニアリ勸請來由未詳高山國府ノ氏神トス按スニ祭神日本記曰大山咋牟日吉也舊事紀曰鳴鏑神云云

○七日町總社宮

同郷七日町村ニアリ勸請來由未詳俗總座ノ森林トモ云ハリ里人云ク州内ノ神祇十月朔日はヨリ出雲國ニ神立ニ給フト按スニ倭漢三才因會卷七十九曰總社河内國志貴郡總社村ニアリ祭神天照太神春日住吉

○三福寺八幡宮

大八賀郷三福寺村ニアリ高山國府ノ氏神トス往古ノ來由未詳元和九癸亥金森出雲守源可重法印再興之○倭漢三才因會卷第三曰飛驒國八幡宮在高山大永年中勸請石清水神云云按スルニ今高山ノ地ニ八幡宮祠無ニ疑フラクハ是ナルカ

○漆垣内ニ宮

同郷漆垣内村ニアリ來由未詳 按スルニ諸神根元集
曰国常立尊日吉紀曰日光月光云云

○山口月本宮

小八賀郷山口村ニアリ 神名帳ニ載ル處ノ槻本神社是
也 按スルニ式内ニ天野郡トアリ或曰古ノ天野ハ今ノ大
野ナリト又槻作月ハ後世国人ノ書誤テ傳フル成ルヘシ
奈神古事紀曰孝元天皇云云

○八賀町尾崎宮

同郷町方村ノ八賀町ニアリ 奈神來由未詳俗説ニ云

少此神荒レ給フト云事アリ必ス大風起ツテ五穀不熟
スト云フ 神風其故ヲ未知 按スルニ奈神或曰御寄ナル
カ鎮座記曰猿田彦命云云

○新宮白山宮

川上郷新宮村ニアリ 勸請來由未詳 同村田賀山ニ本宮アリ
ナキアリ今ハ神祠ナシ

天正年中同郷松倉ノ城主三木大和守自細再興タリ

自細所用ノ素鏡一柄穂ノ長七十餘銘康道作 按スルニ
康道ハ

美濃国千手院ノ堂類ニテ
明應文亀ノ比ノ刀匠也 家卡土川新三郎カ子孫土川方好

奉納之鏡驗 紺地茜染ノ短冊也

○鏡驗之銘

此鎗者松倉城主自細公特物依時不祥今有予家
魚新宮者公崇敬靈神也故為當社寶物奉寄進者
也延宝五丁巳稔九月吉日土川氏方好敬白

大野郡奇禰之神祠

○大菩薩宮

灘郷七日町村小八賀郷新張村ニアリ來由未詳 按
スルニ或曰祭神諸神根元集曰赤城山大明神覺満
大菩薩本地觀音云云

○守屋宮

同郷江名子村錦山ノ麓ニアリ來由未詳 按云云

神神社啓蒙王代一覽等ニ云ク人皇三十一代敏達帝ノ
御宇物部尾越子ヲ削守屋大連播磨国赤穂郡坂
越浦所祭大酒大明神云云

○宮為靈神

同郷高山ノ古城跡ニアリ里人云ク往古金森家土宮島
何某ト云フモノアリ人ニ讒セラシ罪無クシテ城内ニ於テ殺
サル後甚タ祟ヲ成セリ故ニ其靈ヲ宥メ祭ル處也

○日輪宮

小八賀郷大谷村ニアリ 來由未詳 按スルニ或曰祭神
天照太神ノ荒魂ト云云

○日抱尊宮

同郷日面村日影村旗鉾村久牟村池俣村宮井谷村瓜田
村小野村根方村板殿村等ニアリ祭神由来未詳 按
スルニ其村里毎ニ於テ下民ノ唱フル處聊異テ別神ノ
如ク思ハリ所謂 日抱尊 ヒタキソ ヒダキソ イタキソ
カキソニ 以上四稱アリ所謂日抱尊ノ一神ヲ誤リ傳フ
ナルハニ或曰燒火ナルカ燒火ハ式内ニ比奈麻治姫命云
又曰日本紀舊事紀等ニ嘗不合尊是其兒自抱而入海
云云古事紀曰沙本姫命抱其御子云是皆天孫日
神ナルカ故ニ日ヲ抱トトモ可稱モ人ニヤ

吉城郡神祠

○宮地荒城宮

吉城郷宮地村ニアリ式内ニ載ル處ノ荒城神社是也今
ハ荒城宮河伯大明神ト稱ス里人云ク此山澗ニ船力尾
ト云フ所アリ古河伯ノ神出現ノ地也本地佛觀音ノ尊
像アリ由来未詳 ○延喜式神名帳曰飛驒国八座
荒城郡五座荒城神社 古ノ荒城郡ハ今ノ
吉城郡ノ舊稱也 按之ニ山海經
曰河伯川之神也神書曰水戸神速秋津日子命 古事紀
曰和知都美命云云

○鐘銘

飛州吉城郡荒城郷内河伯大明神御宝前鐘也本願大坪政吉越中国射水郡太袋庄内放生津上釜屋大工藤原朝長誠家永禄五年七月廿八日

○三日町伊豆権現

同郷三日町村ニアリ勸請來由未詳 按スルニ神書云地神弟三瓊々杵連日尊云或云祭王辰爾辰爾未由續日本記二卷云

○鶴巢三社宮

同郷鶴巢村ニアリ白山熊野愛宕ノ三社也勸請來由未詳 按スルニ祭神 白山在所 神書曰熊野ハ伊弉册尊事解男命速玉男命愛宕ハ火産靈命火打大

明神云云

○篁輪西宮

同郷篁輪村ニアリ勸請來由未詳 按スルニ祭神日本紀曰蛭子神云云

○小島天満宮

小島御杉寄村ニアリ往古洛陽北野ノ神ヲ勸請ス其後永正年中国司姉小路基綱郷再興之

○高野白山宮

古川郷高野村ニアリ勸請來由未詳 祭神考在前
○鰐口銘

古川ノ城主ヲ古川
二郎ト号セリ姓
氏年代不知

天文ノ頃ニ至ツテ
古川ノ家苗断絶
ノ後暫ク塩屋筑
前守居城ト成ル
天正年中金森法
印入國ノ時古川
居テ國ヲ攻メ
トキ古川ノ号ヲ改メ
テ自是蛤城ト稱
セリ是古川此山上
蛤石ト云ハル奇居
ルヲ以テ城ノ名トセ
リト云ナリ又古川
川家ハ古川ニ於テ
古川大家多クト云
ト来由民間ノ口碑
ニ傳ハラスト云ハリ

古川郷高野村白山権現鰐口嘉吉二年霜
願主平朝臣助清由未詳

○古川五社宮

同村ニアリ神主家説ニ云ク當社ハ往古古川ノ城ノ鎮守
ナリ今ノ蛤城故ニ古川五社ト稱ス祭神大己貴尊並ニ
多聞天不動尊虚空藏尊地藏尊ヲ安置ス 按ス
此諸神根元集曰五社ハ天照太神天思穗耳尊瓊々
杵尊火々出見尊昔不合尊云云或曰五社ノ本地ハ釋
藥地觀文トモイフトナリ

○鐘銘

古川五社鐘銘 喚醒無明煩惱夢一聲耳月白古川濱全
童亦有金鈴趣長護樂花億萬春永亨元己酉天

三月吉日

○所書本社虹忍水之記誌

鎮守大アナムクモニ天フトウチソウコクウソウ
富田殿井ノヒヨリ御下り候テ此ヤ子工御ノホリ一覽
セシメ候也按スルニ筆者不知
富田殿以下来由未詳

○神鏡後之鑄銘

康正三年八月日藤原家氏

○棟札文詞

奉五社上菅天正五年丁巳六月吉日本願牛丸相摸守

按スルニ牛丸未由未考国司姉小路家長三牛丸多之相摸守モ其黨ナレシ 祐宣七良右衛門大工孫右衛門

白木數七百 按スルニ白木ハ屋根ノ葺板ニ用ルル木ヲ云 大工五人二十俵作料 秀次

按スルニ秀次ハ相摸守カ字也

○隨身之像 裏書

天正五丁巳歲本願牛丸相摸守秀次

○棟札文詞

五社大權現 夫竊以元和五巳未年金森長門守為

國中主故五社再興之企思今霜月念一日成就畢 按ス

長門守ハ法印ノ孫重頼ナリ

○鰐口銘

奉懸鰐口五社大權現 寛永元甲子年九月吉日施主

源朝臣錦織長女近江敬白 按スルニ錦織以下未考

○杖石辨才天

高原郷長倉村ニアリ里人云ク昔弘法大師此所ニ於テ杖ヲ河水ニ擲給フニ化シテ岩ト成ル是也故ニ杖石

ト稱之岩上ニ天女ノ祠ヲ建ツ年代未詳 凡此岩高十四五間分リ其周百餘間

按スルニ祭神日本紀曰田心姫命湍津姬命市杵島姬

命云云神代卷抄曰稚産靈尊大日經疏曰妙音天猶

最勝王經等ニ委之

○岩井戸権現宮

同郷岩井戸村ニアリ里人之父勸請來由等詳ナラント
云ヘトモ山王権現石動権現二神相殿也古ヨリ當社ニ於
テ毎歲十一月十五日田畠ノ豊凶シ占フ神事アリ其
宮殿ト稱スルモ僅十ニ小祠ナシトモ中央シ隔テ東ヲ
山王畠ノ神トス西シ石動田ノ神トセリ則當日氏子
ノ村民悉ク神祠ニ集リ宮殿ノ錠ヲ明ケ扉ヲ開イテ
併ヌルニ諸木ノ枯葉宮殿ノ中ニ滿菴レリ其多ク滿ケ
ル方シ豊熟ノ瑞トシ少キ方シ不熟或ハ凶作トス尤
此地ニ生セザル木ノ葉モ間交ル事ナリトゾ 按スルニ

山王ハ

祭神考
出テ前

石動権現ハ能登国ニアリ往古是ヲ勸請

スル處カ能州石動山天平勝寶寺説曰 南園浮提

各有護命其護命者石也名朝字動字竹字是日月

星之三精生萬物種子云其朝字石ハ月氏阿逸多王

宮ニアリ動字石ハ大日本国金剛證大宝滿宮ニアリ竹字

石ハ震旦巖金嶋宮ニアリ神鏡曠博紀卷之六曰天照大

神天目一箇命ヲ以テ鎮定ノ時伊弉諾伊弉冉ノ二神陰

陽和合ノ處金剛證大宝滿宮石動山ト名ク故ニ人

皇十代崇神帝ノ即位六年己丑神代ノ宝釵ヲ摸ニ大

比古命ヲ以テ當山ニ鎮納シ玉ヲ同年摩訶陀国ノ行仙法道

仙人日本ニ来リ越中州未寄ニアリ則法道ニ勅シテ神祠
ヲ建ツ同十代垂仁帝ノ御宇皇子譽津別宮當山ニ行
啓在ニシテ神威ヲ鎮護シ五フ古又二十九年同御宇五十四
年乙酉七月七日薨ス其行宮ヲ大宮坊ト稱セリ法道住
山七百八十年ニ至ツテ大宝年中登空ス同四十四代元正
帝ノ御宇靈龜二年乙卯越中四郡ヲ割テ能登國ト
ス同御宇養老元年丁巳四月越智ノ恭澄勅ヲ奉ニテ
當山ニ住ス同四十六代孝謙帝ノ御宇天平勝宝八年甲
午勅願ニヨツテ講堂ヲ造立シ玉イ其餘一山ノ寺院悉
ク成ル仍テ石動山天平勝宝寺ト稱セラレ吾日域ノ

鬼門ヲ守護スヘキ旨恭澄ヲ鎮護國家ノ大法師トシテ
加賀能登越中越後依渡信濃飛彈七州ヲ寄セラ
ル所謂祭神五社第一本社大宮大權現ハ伊弉諾尊
本地虚空藏菩薩第二客人大權現ハ伊弉冉尊本地十
一面觀世音菩薩第三火宮藏王大權現ハ大物主命本
地聖觀世音菩薩第四梅宮鎮定大權現ハ大目一箇命
本地將軍地藏菩薩第五釵宮降麻手大權現ハ市木嶋
姫命本地供利迦羅不動明王也延喜式神名帳曰伊須流
歧比古神社云猶詳十九及ス

○鼠餅白山宮

同郷鼠餅村ニアリ 勸請来由未詳 祭神在前里人云ク
此氏子ニ於テハ懐胎ノ時腹帯ヲ用ケス尤難産魚ニト

吉城郡奇稱之神祠

○南宮

高原郷本郷村ニアリ 勸請来由未詳 按スルニ祭
神一宮紀曰金山彦命云云又美濃國ノ第一宮南宮戸
リ不破郡宮代村ニ建ツ正一位中山金山彦太神ト
稱ス祭神三座所謂第一本宮ハ彦火ニ出見尊本地
阿弥陀弟二十禪師ハ瓊々杵尊本地地藏弟三高山
權現ハ此花咲姫命本地十一面觀音云云

○日宮

同郷丸山村ニアリ 来由未詳 按スルニ或曰日少宮十
ルカ日本紀曰伊弉諾尊云云

○桂木大明神

同村ニアリ 里人云ク祭神天満宮也 座像二尺有餘 本地佛
十一面觀音 立像二尺有餘 勸請年代未詳 祭禮五月廿五
日八月三日也 按スルニ桂木ノ神号其故未考

○常盤大明神

同郷跡津川村丸古村等ニアリ 来由未詳 按スルニ
祭神神書曰天兒屋根命十九世孫常盤大連也中

臣後之作者春日同社ト云

○石上宮

同郷麻生野村ニアリ来由未詳 按スルニ祭神或曰石

上神宮ナルカ日本紀舊事紀等曰布都御魂或韓

鉏或麿正云

○村上大明神

同郷福地村ニアリ来由未詳 按スルニ祭神或曰村上

帝ヲ祭レルカ

○比良木曾權現

同郷山田村ニアリ来由未詳 按スルニ祭神神社考曰

比良大明神近江国石山地主神也神社紀曰山城国下

加茂地主神比良木神アリ是ナルカ

○七社權現

廣瀬郷金桶村ニアリ来由未詳 按スルニ祭神或

曰伊勢春日名清水稻荷加茂松尾平野ナルカ

○釵權現

同郷三川村ニアリ来由未詳 按スルニ尾張國乾火田

接社八釵宮アリ或曰素盞雄尊ノ變神凶事退散

ノ神

○三野權現

吉城郷漆垣内村ニアリ来由未詳 按スルニ或曰三野
権現金山彦命古ハ三野国ト稱ス後美濃ト改ムト

○ 猶本大明神

同郷今村ニアリ来由未詳祭神未考

○ 三社宮

古川郷宇津江村ニアリ来由未詳 按スルニ祭神或曰
天照太神春日八幡ナルカ

○ 杉本大明神

同郷上北村ニアリ来由未詳 按スルニ或曰春日ノ未
社杉本大明神アリ軍神夜叉神也

○ 小坂大明神

同郷下北村ニアリ来由未詳 按スルニ或曰御坂ナル
ヘキカ美作国御坂大明神アリ五十猛神云

○ 阿加多宮

同郷高野村ニアリ里人云ク来由詳ナラスト云ヘトモ
耕作守護ノ神ト稱セリ 按スルニ是縣宮ナルヘニ
祭神考在前

○ 大歳宮

小島郷杉寄村ニアリ里人云ク来由詳ナラスト云ヘト
モ此氏子ハ鶴ヲ食ハスト云 按スルニ祭神或曰大和姫

世紀曰伊佐波登美神稻倉免命

○大明神

同郷鹽屋村ニアリ来由未詳 按スルニ祭神或曰猿

田彦命十ルカ

○多度宮

同郷大江村ニアリ来由未詳 按スルニ延喜式神名

帳曰伊勢国桑名郡多度宮アリ大己貴尊云云

○鈿女宮

小鷹島利郷保村ニアリ来由未詳 按スルニ祭神日本

紀曰鈿女命云云或曰世ニ稱スル天勝是也

○騎鞍権現

本土騎鞍カ嶽ニアリ 祭神未詳 按スルニ當田山ハ州

内弟一ノ高嶽ニシテ益田大野吉城ノ三郡ニ跨リ阿耆

野小八賀高原三郷ノ村里多ク其禁ニ連ル後地ハ信

州ニ續ナリ此山ノ頂四ノ如ク鞍ニ前後ノ輪アルニ似タ

リ故ニ此稱アルニヤ山頂上ヲサシテ御前ト号ス神祠等

アリト云イ傳フト云ハトモ何レノ時イツレノ人其所ニ至

ツテ拜ニタル事実モ無ク絶頂ノ沙汰ニ於テハ古今未

分明人倫不通ノ地ト云ハタリ復日ト云ハトモ山上ノ雪

盡ス禁ヨリ二三里ハカリノ間ハ諸木アリ夫ヨリ上ハ

生木無シ適高サ三四尺ハカリノ椴^椴ノ木アリ巖滑^カカ
ニシテ草柘植多ク生ニテ苔ノ如シ又藤松ト云フモノ地ニ
シケリ是姫子ト云ヘル木也凡テ深雪暴風ニ腦一サシテ
高ク延ルコトヲ得サレハ自然トツルノ如クニ地ヲ這フテ編
タル如シ其上ヲ踏ニテ歩ミ行所多ク土石山水其色赤ク信
別淺間山ニ似タリ半^腹徑ヨリ上トヲホシキ所ニ廣原アリ
リ凡廿餘町ニ四五町餘有ラカ^{此廣原ノカタハラニヨリ六七尺}
ニ至ハエナラヌ臭氣甚シク眼ニ入ツテ痛メリ是ヨリ又遙ニ
登レハ土地ノ氣色變ニ清淨ナルコト海濱ノ如シトモ謂ハ
シ燒石ノ如キモノ砂石ニ交レリ此所ノ石間ヨリ初メテ冷水

涌出セリ山中稀有ノ清泉也然レトモ臭氣ノ眼裏ニ
入ツテ痛ム事ハ増々甚シク更ニ眼ヲ開キ難シ故ニ是ヨリ
山嶺ニハ至リ得サルト也今世国人騎鞍禪定ト号シテ夏日
登山スルハ南ノ方高原郷ヨリ登レル半^腹徑驕鞍權現ノ
遥拜所アリ是ニ請フツルヲ云ヘリ嶺上ニ至ルニテハ無シ
又下民ノ口碑ニ傳フル處此山上ニ沼池ノ數四十八アリト
云フ今其名目在所等分明ナラスト云ヘトモニコル池アラタ
ル池アカ池カミイ池シモノ池野ノ池ヒウキ池スナバキ
池マカリ池ヒウ池ツキドヨ池碓池雌池ヨウニウ
カ池等十三池ハ其名ヲ呼ハリ中ニモ此ヲウニウカ

池ハ高原郷ノ村里旱魃ノトキ請雨ノ術盡ヌレハ
郷民議シテ數百人一列シ日没ノ比ヨリ蓑笠ヲ推乃ヘ
鉦ト太鼓ヲ打松明ヲ燃シテ此ヲウニウカ池ニテ登山
スルヲ祈雨ノ例トセリ池邊ニ至ラサルニ必ス大雨降ラズ
ト云フ一無シ其行程往來一夜半日ホト也昔ハ俗魔所
ト稱シテ人ノ至ル一曾テナカリシカ僧圓空ト云フ人
此山中ニ籠リ居テ若干ノ佛像ヲ造リ池底ニ沉メ
テ供養セリ自是以來池ノホトリニテ人ノ登山スル
コトヲ得タレト云ヘリ其餘俗説甚タ多シ略之又此山上ニ
雷ノ鳥ト云フモノアリ則山神ノ使鳥ト稱セリ鳥ノ

来由因繪等雜部ニ載ス以上騎鞍カ嶽大田谷ヲ誌ス
是古来国人ノ口碑ニ傳フル處猶延享元甲子
奉命ニヨツテ當嶽ニ於テ雷鳥ヲ担ラシメ江府ニ獻セ
ントキ登山ノ者ノ粗見タル所ノアラニシナリ嶺上ノ
事實ニ於テハ未詳ナルニハ及ス

益田大野吉城三郡之散祠

○子安宮

益田郡和佐村ニアリ祭神考在前

○山王宮

益田郡御厩野村四美村大野郡上岡本村西一色村大

萱村下保村坊方村新張村三福寺村吉城郡中沢上
村是重村倉柱村有家村ニアリ祭神考在前

○富士宮

益田郡久須母村柳島村湯島村大野郡下田本村
芦谷村吉城郡金桶村ニアリ 按スルニ祭神神書曰木花
閑那姬命大山祇命女也鎮座傳紀曰櫻大刀神延喜式
神名帳曰駿河国富士淺間神社云

○貴船宮

益田郡中切村大野郡冬頭村坊方村吉城郡是重村
今村三河原村ニアリ 按スルニ祭神日本紀曰閻囡象女命

是祈雨止雨之神也或曰高麗閻カヤミクヲオホシ靈龍神ノ類也

○諏訪宮

益田郡大島村跡津村利根村大野郡冬頭村江名子相村
前源村下切村山台村坊方村新張村漆垣内村吉城郡
黒内村数河村山本村三河原村黒内村寺地村梨
根村朝浦村麻生野村ニアリ祭神考在前

○八幡宮

益田郡小屋名村萬名村來政村野上村奥田洞村萩
原所村中津原村保井戸村大野郡西一色村老里村
有葉村山口村魚敷河村久々野村宮村相山村笈原

村上小島村大谷村大島村大牧村萩町村飯島村吉
城郡池本村ニアリ祭神考在前

○熊野宮

益田郡大西村御厩野村湯屋村大野郡西一色村大原
村赤保木村山口村法力村坊方村吉城郡西門前村
伏方村二屋村割石村ニアリ 按スルニ祭神日本紀曰伊

弋諾尊事解男命速玉男命云

○白山宮

益田郡乘政村野尻村小川村少ガ野村跡津村野上村
四美村大々洞村尾寄村萩原町村中呂村福来村渡

村和佐村大野郡千島村荅里村江名子村本母村八日町
村山田村下林村福寄村三日町村下木村坂村三谷村
猶谷村上切村町方村池本村松木村山口村五各村塩
屋村大洞村三福寺村松本村瀧村岩井村野々俣村
六厩村黒谷村一色村猿丸村森茂村吉城郡荅沼村
小谷村洞村塩屋村山野山村棠納谷村鮎飛村加賀
沢村杉寄村末真村太江村糠塚村三河原村本林部
村折敷地村猶谷村今村保村船原村月々瀬村元田村
羽根村有家村角川村森安村新名村大木村小豆沢
村谷村打保村大村有家林村鼠餅村倉柱村堀

内村寺林村伏方村柏原村大笠村中尾村荒原村金
木戸村葛山村下佐谷村雙六村桃原村宮原村殿村
神坂村田比家村新田村茂任村吉田村小萱村森茂村
岩井谷村西漆山村鹿間村吉々原村牧村笈割村土村
跡津川村東町村敷河村石神村割石村大田和村
崇神考在前

○若宮八幡宮

益田郡宮地村湯寫村大野郡石浦村江名子村中切村
山口村吉城郡大無雁村桑谷村寺林村ニアリ 按スルニ祭
神或曰應神帝仁德帝相殿ノ時若宮ト稱ス

○天満宮

益田郡黒川村小川村中呂村中津原村大野郡石浦村
花里村大谷村町方村岩井村吉城郡吉川町村山村
柏原村殿村ニアリ 崇神考在前

○加茂宮

益田郡小瀬ヶ洞村大野郡江名子村吉城郡上廣瀬村
廣瀬町村殿村ニアリ 按スルニ祭神日本紀曰別雷命健
津身命云云

○神明宮

益田郡青屋村乘政村宮地村湯寫村小川村少ヶ

野村川原村赤沼田村岩寄村小坂町村坂下村長瀬
村跡津村羽根村奥田洞村尾寄村西上田村下原町
大野郡大原村藤瀬村下切村駄吉村町方村細越村三
福寺村吉城郡塩尾村古川所廣瀬所村大沼村九山村
角川村西忍村大村平岩村倉柱村平湯村梨ヶ根村
柏當村福地村草生茂村杉山村茂住村野首村麻生
野村伊西村瀬戸村和佐村敷河村下本村ニアリ祭神
考在前

○天王宮

益田郡門坂村小坂町村上呂村大船渡村大野郡下切村

坊方村漆垣内村瀧村吉城郡折敷地村大沼村山田村西
漆山村佐^古村ニアリ祭神考在前

○山神宮

益田郡乘政村西上田村中呂村福来村中津原村和佐村
門和佐村保井戸村大野郡木賊洞村引下村小坊村吉
城郡種倉村桑ヶ谷村戸谷村打保村和佐保村二谷
村和佐府村ニアリ 按スルニ祭神日本紀曰大山祇神云

○住吉宮

益田郡少々野村大野郡松本村吉城郡下北村折敷地
村ニアリ 按スルニ住吉四社祭神日本紀曰底筒男神中筒

男神表筒男神神功皇后云云

○權現宮

益田郡大廣村吉城郡木曾垣内村ニアリ 按スルニ祭神未考或曰金毘羅権現素盞雄尊ナルカ

○新宮

益田郡森村跡津村ニアリ 按スルニ祭神或曰諸社紀曰五十猛命云又事解男命速玉男命ナルカ

○八王子宮

益田郡野上村ニアリ 按スルニ祭神鎮座記曰国常立尊云或曰八百萬神之太祖元氣神ト云

○石動宮

大野郡江谷子村下切村吉城郡山田村柏當村葛山村福地村鹿間村数河村ニアリ 祭神考在前

○稻荷宮

大野郡下切村吉城郡吉野村見座村ニアリ 祭神考在前

○春日宮

大野郡大原村吉城郡折敷地村杉原村黒内村横山村赤桶村ニアリ 按スルニ公事根源集釋曰春日四所大明神ト申奉ルハ第一ノ御殿ハ武麿槌命第二ノ御殿ハ齋主命第三ノ御殿ハ天津兒屋根命第四ノ御殿ハ姫太神

云云恒姬太神八栲幡千千姬命伊勢国天照太神御相殿也

○荒神宮

大野郡岩井谷村殿垣内村森村吉城郡倉柱村栢尾村
今見村ニアリ 按スルニ三方公神ナルカ祭神日本紀曰垣
山姫命興津彦命興津姫命云云

○八百荒神宮

大野郡坊方村大谷村ニアリ 按スルニ祭神神社紀曰八岐蛇
所愛也伊吹五十葦神云云

○五社宮

大野郡塩屋村吉城郡落合村ニアリ祭神考在前

○聖天宮

吉城郡大無雁村ニアリ 按スルニ祭神大聖歡喜天トモ云ハ
リ本朝怪談故事曰伊弉册伊弉諾二神ノ靈云云

○辨才天宮

同郡小無雁村ニアリ祭神考在前

○一宮

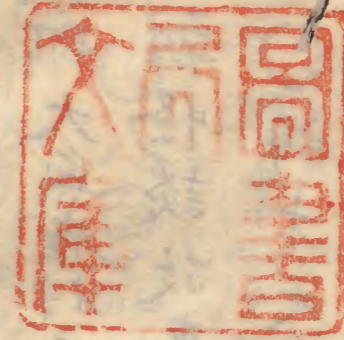
同郡是重村名張村打保村東漆山村ニアリ 按スルニ祭神或曰
日吉紀曰天照太神云或曰宇賀菟神

○桂本宮

同郡引保村有家村東雲村ニリ祭神考在前

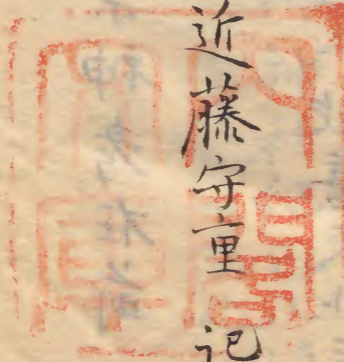
○縣宮

同郡寺林村三川村ニリ祭神考在前



飛州志卷第之四終

近藤守重記



同州府志卷之四終

縣志

同州府志卷之四終



同州府志卷之四終

