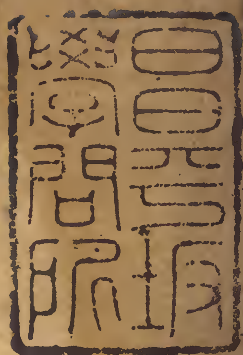


論語集解

三四

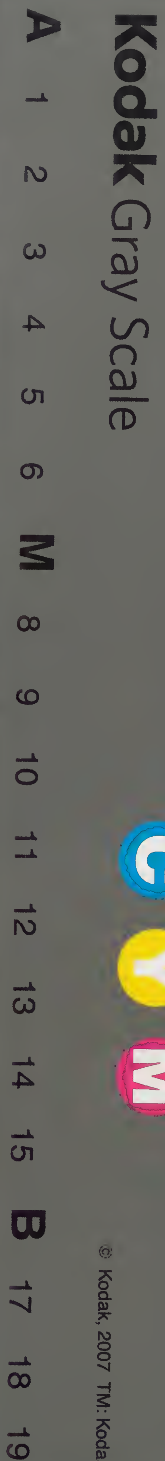


庫	文	閣	內
三五	八五〇二	漢	類
函	冊	號	類
一〇	五	冊	類
架			

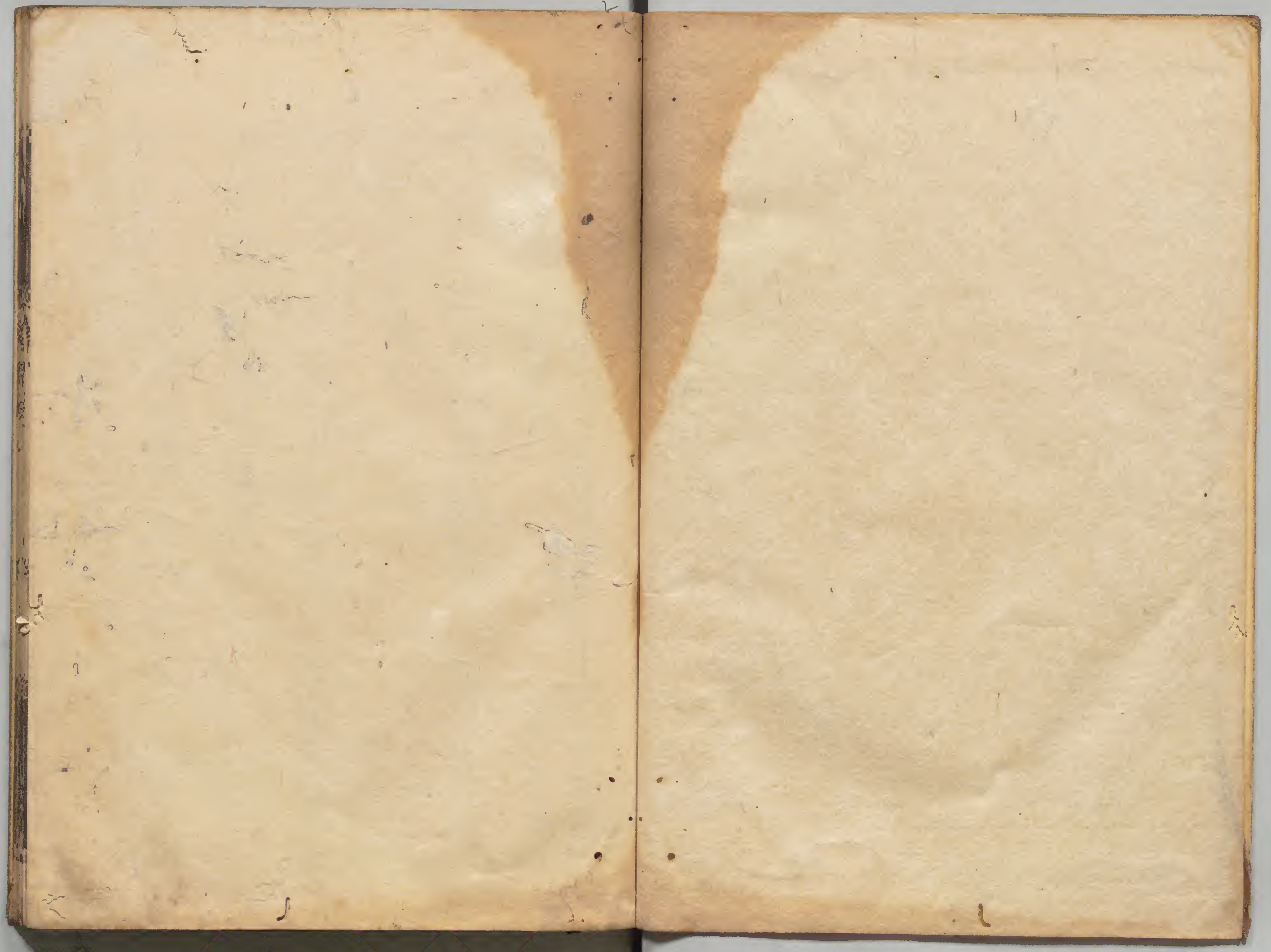
漢書門			
八	五	〇	二
冊	架	函	號
五	二	九	二
冊	架	函	號

內閣文庫	
番號	漢 8502
冊數	5 ( 2 )
函號	275 100

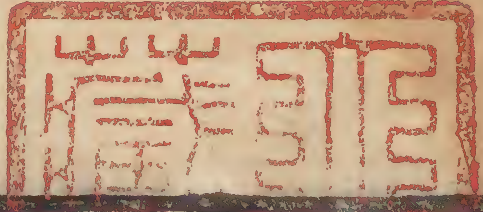
共五冊







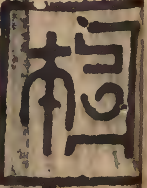




論語公冶長第五

凡二十九章

淺荷晏集解



子謂公冶長可妻也雖在縲絏之中非其罪

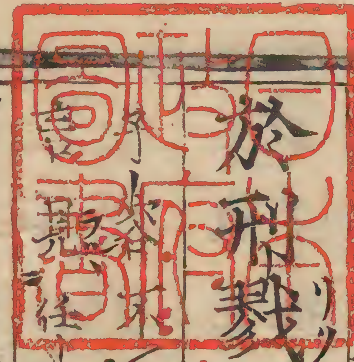
也以其子妻之孔安國曰公冶長弟子魯人也姓公冶名長縲黑索絏繫

也所以拘於罪人子謂南容邦有道不廢邦無道免

於刑戮以其况之子妻之王肅曰南容弟子南宮縚魯人也字

子謂子賤孔安國曰子賤魯弟子齊不齊君子

哉若人魯無君子者斯焉取斯包氏曰若人者若此人也





如魯無君子子路安安子貢問曰賜也何如子

得此行而學行之是器用之入曰何器也曰瑚璉

也包氏曰瑚璉黍稷之器夏曰瑚殷或曰雍

也仁而不佞馬融曰雍第子仲弓名姓冉子曰焉用佞樂

入以給屢憎於人不知其仁焉用佞孔安國曰屢數

也佞人口辭捷給數為民所憎子使漆雕開仕對曰吾斯之

未能信孔安國曰開弟子漆雕姓開名子說

鄭玄曰喜其志道深子曰道不行乘桴浮于海從我者

其由與馬融曰桴編竹木大者曰桴小者曰桴子路聞之喜孔安

國曰喜與子路子曰由也好勇過我無所取材鄭玄

曰子路信夫子欲行故言好勇過我無所取材者言無所取桴桴以子路不解微言故戲

之耳一日子路聞孔子欲浮海便喜不復顧望故孔子數其勇曰過我無所復取哉言唯

取於已古孟武伯問子路仁乎子曰不知也

孔安國曰仁道至天不可全名又問子曰由也千乘之國可



使治其賦也孔安國曰賦兵賦不知其仁也求也何

如子曰求也千室之邑百乘之家可使爲之

宰也孔安國曰千室之邑卿大夫之邑卿大夫稱家諸侯千乘卿大夫故曰百乘宰

臣不知其仁也赤也何如子曰赤也東帶立

於朝可使與賓客言也馬融曰赤弟子公西華有容儀可使爲行

不知其仁也子謂子貢曰女與回也孰愈

對曰賜也何敢望回回也聞一以

知十賜也聞一以知二子曰弗知也吾與女

弗知也包氏曰既然子貢辨如復云吾與汝俱不如者蓋欲以慰子貢之心宰

予晝寢包氏曰宰告第子宰我子曰朽木不可雕也

糞土之牆不可朽也王肅曰朽鏽也二者

於予與何誅孔安國曰誅責也今

子曰始吾於人也聽其言而信其行今

吾於人也聽其言而觀其行於三與改是



國曰改其始聽言信行今更子曰吾未見剛

者或對曰申棖包氏曰申棖魯人子曰棖也慾焉得

剛孔安國曰慾多情慾子貢曰我不欲人之加諸我也

吾亦欲無加諸人馬融曰加陵也子曰賜也非爾所

及也孔安國曰言不能止子貢曰夫子之文

章可得而聞也章明也文彩形質著夫子之

言性與天道不可得而聞也已性者人之所受以生也天

道者元亨日新之道深微故不可得而聞也子路有聞未之能行

唯恐有聞孔安國曰前所聞未及得行子貢

問曰孔文子何以謂之文也孔安國曰孔文子衛大夫孔叔

子曰敏而好學不恥下問是以謂之文

也孔安國曰敏者識也疾也下問凡在已下者子謂子產有君子之

道四焉孔安國曰子產鄭大夫公孫衞其行已也恭其事上

也敬其養民也惠其使民也義子曰晏平仲



善與人交，久而人敬之。周生烈曰：齊大夫晏姓平謚名嬰。子

曰臧文仲居蔡。包氏曰：臧文仲魯大夫。臧，孫辰文謚也。蔡，國君之字。龜出

蔡地，因以為名。焉，長尺有二寸。居，蔡階也。山節藻梲。包氏曰：節者

山，枕者梁上。盤，畫為藻。文，言其奢。後，何如其知也。時人謂以

知。子張問曰：令尹子文孔安國曰：令尹子文，楚大夫，姓關，名穀，於

三仕為令尹，無喜色；三已之，無愠色。舊令

尹之政，必以告新令尹。何如？子曰：忠矣。曰：仁

矣。子曰：未知焉得仁。孔安國曰：但聞其忠事，未知其仁也。崔子

弑齊君，陳文子有馬十乘，棄而違之。孔安國曰：皆齊

大夫。崔杼作亂，陳文子惡之，捐四十匹馬，遯而投之。至於他邦，則曰：猶

吾大夫崔子也。違之。至一邦，則又曰：猶吾大

夫崔子也。違之。何如？子曰：清矣。曰：仁矣。子曰：

未知焉得仁。孔安國曰：文子辟惡，逆無道，求有道，當春秋時，臣陵其君，皆如

崔子無有可說者。季文子三思而後行。子聞之曰：再思



斯可矣

鄭玄曰：季文子魯大夫，季孫行父文謚也。文子忠而有賢行，其舉事寡過。

不必言及

子曰甯武子

馬融曰：衛大夫甯俞武謚也。

邦有道

則知邦無道則愚其知可及也其愚不可及

也

孔安國曰：佯愚似實故曰不可及也。

子在陳曰歸與歸與吾

黨之小子狂簡斐然成章不知所以裁之

孔安

國曰簡大也。孔子在陳思歸欲去曰吾黨之小子狂者進取於大道妄穿鑿以成文章不知所以裁制之取遂歸。子曰伯夷叔齊不念舊

惡怨是用希

孔安國曰：伯夷叔齊孤竹君之二子，孤竹國名。

子曰孰

謂微生高直

孔安國曰：微生，姓名高，魯人也。

或乞醯焉乞諸

其鄰而與之

孔安國曰：乞之，四鄰以應求者，用意委曲，非為直人也。

子

曰巧言令色足恭

孔安國曰：足，恭便僻貌。

左丘明恥之

丘亦恥之

孔安國曰：左丘明魯大夫。

匿怨而後其人

孔安國曰

心內相怨而外詐親

左丘明恥之丘亦恥之顏淵季路

待子曰盍各

曰爾志

子路曰願車馬衣輕裘



與朋友共孔安國曰敵之而無憾孔安國曰顏淵曰願

無伐善孔安國曰自無施勞孔安國曰無以

子路曰願聞子之志子曰老者安之朋友信

之少者懷之子曰已矣乎吾未見能見其過

而內自訟者也包氏曰訟猶責也言子曰十

室之邑必有忠信如丘者焉不如丘之好學

也

論語雍也第六 凡三十章 何晏集解

子曰雍也可使南面包氏曰可使南面者仲

弓問子桑伯子王肅曰伯子子曰可也簡其

能簡故仲弓曰居敬而行簡以臨其民不亦

可乎孔安國曰居身敬居簡而行簡無乃太

簡乎包氏曰伯子子曰雍之言然哀公問曰

弟子孰為好學孔子對曰有顏回者好學不



遷怒不貳過不幸短命死矣今也則亡未聞

好學者也凡人任情喜怒違理顛淵任道怒

易也不貳過者有不善未嘗復行子華使於齊冉子為其母

請粟子曰與之釜馬融曰子華第字公西請

釜曰與之庾包氏曰十斗為庾冉子與之粟五秉融

曰十六斛曰秉五秉合八十斛子曰赤之適齊也乘肥馬衣

輕裘吾聞之也君子周急不繼富鄭玄曰冉有與太

也多原思為之宰包氏曰弟子原憲思字也孔子為魯司寇以原憲為家邑

宰與之粟九百辭孔安國曰九百九子曰毋

孔安國曰祿法以與爾鄰里鄉黨乎鄭玄曰

鄰在鄰為里萬二千五百家為鄉五百家為黨子謂仲弓曰犁牛之

子騂且角雖欲勿用山川其舍諸犁雜文騂赤色角者

角周正中犧牲雖欲以其所生率而不用山川寧肯舍之乎善不善不害於其子之

美子曰回也其心三月不違仁其餘則日月



至焉而已矣言餘人將不至仁時季康子問

仲由可使從政也與子曰由也果包氏曰果謂果敢決

於從政乎何有曰賜也可使從政也與子

曰賜也達孔安國曰達謂通於物理於從政乎何有曰求

也可使從政也與子曰求也藝孔安國曰藝謂多才

於從政乎何有季氏使閔子騫為費宰孔安國曰

費季氏邑季氏不臣而其邑閔子騫曰善為

我辭焉孔安國曰不欲為季氏宰語使者如  
有復我者孔安國曰復我者重來召我則吾必在汶上矣

伯牛有疾馬融曰伯牛弟子冉耕子

問之自牖執其手包氏曰有惡疾不欲見曰

命矣夫斯人也而

有斯疾也斯人也而有斯疾也包氏曰再言

子曰賢哉回也一簞食一瓢飲孔安國曰



也 在陋巷人不堪其憂回也不改其樂賢哉

回也 孔安國曰顏淵樂道雖簞食在陋巷不改其所樂 冉求曰非不

說子之道力不足也子曰力不足者中道而

廢今女畫 孔安國曰畫止也力不足者當中道而廢今女自止耳非力極也

子謂子夏曰女為君子儒毋為小人儒 君子為儒

將以明道小人為儒則矜其名 子游為武城宰 包氏曰武城魯下邑 子

曰女得入焉耳乎哉 孔安國曰焉耳乎哉皆辭 曰有澹臺

滅明者行不由徑非公事未嘗至於偃之室

也 包氏曰澹臺姓滅明名字子羽言其公且力 子曰孟之反不伐

孔安國曰魯大夫孟之側與齊戰軍大敗不伐者不自伐其功 奔而殿將以

門策其馬曰非敢後也馬不進也 馬融曰殿在軍後者

前曰啓後曰殿孟之反賢而有勇軍大奔猶在後為殿人迎功之不欲獨有其名故曰我

非敢在後距敵 子曰不有祝鮀之佞而有宋

朝之美難乎免於今之世矣 孔安國曰佞才也祝鮀衛太



夫名子魚也。時世貴之。不朝。宋國之美人。而善淫。言當如祝鮀之佞。而及如宋朝之美。難矣。免於今。子曰誰能出不由戶者。何莫由斯之世害也。

道也。言人立身成功。當由道。譬猶人出入要當從戶。子曰質勝文則野。包氏曰野。如野人言鄙略也。

文勝質則史。包氏曰史者。文多而質少。質相半之貌。子曰人

之生也直。馬融曰言人之所以生於世。而自終者。以其正直道也。周之

生也幸而免。包氏曰誣周正直之道。子曰知

之者不知好之者好之者不知樂之者。包氏問知之者不知好之者。篤好之者。又不知樂之者。深也。子曰中人以上

可以語上也。中人以下不可以語上也。王肅謂上知之所知也。兩舉中人以其可上可下。樊遲問知子曰務民

之義。王肅曰務所以敬鬼神而遠之。可謂知之矣。包氏曰敬鬼神而不瀆。問仁子曰仁者先難而後獲

可謂仁矣。孔安國曰先第苦乃子曰知者樂

得功此所為仁

子曰知者樂

子曰知者樂

子曰知者樂

子曰知者樂

子曰知者樂



包氏曰知者樂運下知者樂山仁者

以治世如水流而不知也仁者樂山

山之安固自然不知者動包氏曰自

動而萬物生焉知者動進故動

乳安國曰知者樂鄭玄曰知者自

無欲故靜知者樂得其志故樂也

包氏曰性子曰齊一變至於魯魯一變至於

靜故壽考子曰齊一變至於魯魯一變至於

道包氏曰言齊魯有太公周公之餘化太公

興之齊可使如魯子曰觚不觚馬融曰觚

可使如大道行之時子曰觚不觚禮器也

升曰觚升曰觚觚哉觚哉喻為政不得其道則不

也成宰我問曰仁者雖告之曰井有仁者焉其

從之也乳安國曰宰我以為仁者必濟人於

出之乎否乎欲極觀子曰何為其然也君子

仁人憂樂之所至子曰何為其然也君子

可逝也不可陷也包氏曰逝往也言君子可

之可欺也不可罔也馬融曰可欺者可使往

罔令自子曰君子博學於文約之以禮亦可

投下子曰君子博學於文約之以禮亦可

以弗畔矣夫鄭玄曰弗子見南子子路不說



夫子矢之曰予所不欲者天厭之天厭之孔安國曰

等以為有角子衛靈公未人淫亂而靈公惑之孔子見之者欲因以說靈公使行治道失誓也子路不說故夫子誓之曰行道既非婦人之事而弟子不說與之咒誓義可疑焉

曰中庸之為德也其至矣乎民鮮久矣庸常也中

和可常行之德世亂先王之道廢民鮮能行此道久矣非適今子貢曰如能

博施於民而能濟眾者何如可謂仁乎子曰

何事於仁必也聖乎堯舜其猶病諸孔安國曰若能

廣施恩惠濟民於患難堯舜至聖猶病其難夫仁者已欲立而立

以己欲達而達人能近取譬可謂仁之方也

孔安國曰更為子貢說仁者之行方道也但能近取譬於己皆恕己所不欲而勿施

人之於

入

論語卷第三



論語述而第七

舊三十九章  
今三十八章

何晏集解

子曰述而不作信而好古竊比於我老彭包氏

曰老彭殷賢大夫好述古事我若老彭但述之耳子曰默而識之學

而不厭誨人不倦何有於我哉鄭玄曰人無有是行於我

我獨有之子曰德之不脩學之不講聞義不能從

不善不能改是吾憂也孔安國曰夫子常以此四者為憂子

文燕居申申如也夭夭如也馬融曰申申天和舒之貌







無悔者吾不與也徒擗燕河徒涉必也臨車

而懼好謀而成者也子曰富而可求也雖執

鞭之士吾亦為之鄭玄曰富貴不可求而得當修德以得之若於道何

求者雖執鞭賤職我亦為之如不可求從吾所好孔安國曰所好

者古人之道子之所慎齊戰疾孔安國曰此三者人所不能慎而未

子慎子在齊聞韶樂三月不知肉味周生烈曰孔子

在齊聞韶韶樂之盛美故忘於肉味也曰不圖為樂之至於斯

也王肅曰為作也不圖作冉有曰夫子為衛

君乎孔安國曰為猶助也衛君者謂輒也衛靈公逐太子蒯聩公薨而立孫輒後晉

趙鞅納蒯聩於戚衛石曼姑帥師圍之故問其意助輒不乎子貢曰諾吾

將問之入曰伯夷叔齊何人也子曰古之賢

人也曰怨乎曰求仁而得仁又何怨乎孔安國曰

夷齊讓國遠去終於餓死故出曰夫子不為

也鄭玄曰父子爭國惡行孔子以伯夷叔齊為賢且仁故不助衛君明矣子曰



飯蔬食飲水曲肱而枕之樂亦在其中矣安

國曰蔬食菜食胾臂也孔子以此為樂不義而富且貴於我如

浮雲鄭玄曰富貴而不以義者於我如浮雲非已之有也子曰加我數

年五十以學易可以無大過矣易窮理盡性以至於命年

五十而知天命以知命之年讀至命之書故可以無大過也子所雅言

國曰雅言正言也詩書執禮皆雅言也鄭玄曰讀先王典法必正

言其音然後義全故不可有所諱禮不誦故言執葉公問孔子於子

路子路不對孔安國曰葉公名諸梁楚大夫食菜葉體稱公不對者未知所

以子曰女奚不曰其為人也不發憤忘食樂以

忘憂不知老之將至云爾子曰我非坐而知

之者好古敏而求之者也鄭玄曰言此者勉人學子不

語怪力亂神孔安國曰怪怪異也力謂若稟

弑君子弑父神謂鬼神之事或無益於教化或所不忍言也子曰我三人

行必得我師焉擇其善者而從之其不善者



而改之

言我三人行必有我師。從之不善改之，故無常師。

子曰天

生德於予桓魋其如予何

包氏曰：桓魋，宋司馬也。天生德於予，

者謂授以聖性，合德天地。志無不利，故曰：其如予何。

子曰二三子以我

為隱子乎吾無隱乎爾

包氏曰：二三子謂諸弟子。聖人知廣道深，

弟子學之不能及，以

吾無行而不與二三子

者是立也

包氏曰：我所為無不與。爾共之者是在之心。

子曰以四教

文行忠信

四者有形質，可舉以教。

子曰聖人吾不得而

見之矣得見君子者斯可矣

疾世無明君也。

子曰善

人吾不得而見之矣得見有恒者斯可矣

而為有虛而為盈約而為泰難乎有恒矣

孔安

國曰難，可名之為有常。

子曰釣而不綱弋不射宿

孔安國曰：釣者，

一竿釣，綱者為大綱，以橫絕流，以繳繫釣，羅屬著網弋，繳射也。宿，宿鳥也。

子曰蓋

有不知而作之者我無是也

包氏曰：時人多有穿鑿妄作篇

籍者，故云然。

多聞擇其善者而從之，多見而識之



知之次也

孔安國曰如比

章鄉難與言童子

見門人惑

鄭玄曰互鄉鄉名也其鄉人言語自專不達時宜而有童子來見孔子

子曰與其進也不與其退也唯何

甚其退怪我見此童子惡惡何一甚人絜已

以進與其絜也不保其往也

鄭玄曰往猶去也人虛已自絜

而來當與其進亦何

子曰仁遠乎哉我欲仁

斯仁至矣

包氏曰仁道不遠行之則是至

陳司敗問昭公知

禮乎

孔安國曰司敗官名陳太夫昭公魯昭公

孔子對曰知禮孔

子退揖巫馬期而進之曰吾聞君子不黨君

子亦黨乎君娶於吳為同姓謂之吳孟子君

而知禮孰不知禮

孔安國曰巫馬期第子名施相助匿非曰黨魯吳儻

巫之當稱吳姬諱曰孟子

巫馬期以告子曰

丘也幸苟有過人必知之

孔安國曰以司敗之言告也諱國惡

禮也聖人知深道

弘故受以為過



而後和之樂其善故使子曰文莫吾猶人

也莫無也文無者猶俗言文不也文不吾猶人者言凡文皆不勝於人躬行君

子則吾未之有得孔安國曰躬為君子曰若

聖與仁則吾豈敢孔安國曰孔子謙抑為之

不厭誨人不倦則可謂云爾已矣公西華曰

正唯弟子不能學也包氏曰正如所言弟子

子疾病子路請禱包氏曰禱禱請於鬼神子曰有諸周

烈曰言有此禱請於鬼神之事乎

子路對曰有之誅曰禱爾

于上下神祇孔安國曰子路失子曰丘之禱

久矣孔安國曰孔子素行合於子曰奢則不

孫儉則固與其不孫也寧固孔安國曰俱失

則僭上儉則不及禮耳固陋也子曰君子坦蕩蕩小人長戚

戚鄭玄曰坦蕩蕩寬廣子溫而厲威而不猛

恭而安



論語泰伯第八

二十一章

何晏集解

子曰泰伯其可謂至德也已矣三以天下讓

民無得而稱焉王肅曰泰伯周太王之太子次仲雍少弟曰季歷季歷賢

又生聖子文王昌昌必有天下故泰伯以天下三讓於王季其讓隱故無得而稱之者所以為至

子曰恭而無禮則勞慎而無禮則蕙德也

蕙畏懼之貌言慎而不以禮節之則常畏懼勇而無禮則亂直而

無禮則絞馬融曰絞絞刺也君子篤於親則民興於

仁故舊不遺則民不偷包氏曰興起也君能厚於親屬不遺忘其

故舊行之美者則民皆化曾子有疾召門弟

子曰啓予足啓予手鄭玄曰啓開也曾子以為受身體於父母不敢

毀傷故使弟子開衾而視之也詩云戰戰兢兢如臨深渊如

履薄冰孔安國曰言此詩者喻已常戒慎恐有所毀傷而今而後吾

知免夫小子周生烈曰乃今日後我自知免於患難矣小子弟子也呼之者

曾子有疾孟敬子問之馬融曰孟敬子魯大夫仲

論語四



孫捷曾子言曰鳥之將死其鳴也哀人之將死

其言也善包氏曰欲戒敬子言君子所貴乎

道者三動容貌斯遠暴慢矣正顏色斯近信

矣出辭氣斯遠鄙倍矣鄭玄曰此道謂禮也

則人不敢欺誕之出辭氣能順而說之則無惡疾

之言入邊豆之事則有司存包氏曰敬子忘

之以此豆禮器曾子曰以能問於不能以多問於

寡有若無實若虛犯而不校包氏曰校報也

昔者吾友嘗從事於斯矣馬融曰友曾子曰

可以託六尺之孤孔安國曰六尺之孤幼少之君可以寄百

里之命孔安國曰攝君之政令臨大節而不可奪也太

安國家定社稷君子入與君子入也曾子曰

士不可以不弘毅任重而道遠包氏曰弘大

決斷也士弘毅然後仁以為己任不亦重乎



死而後已不亦遠乎孔安國曰以仁為己任重莫重焉死而後已遠

莫遠焉子曰興於詩包氏曰興起也言立於禮

包氏曰禮者所以立身成於樂孔安國曰樂所以成性也子曰民可

使由之不可使知之由用也可使用而不可使知者百姓能日用而

不能子曰好勇疾貧亂也包氏曰好勇之人而患疾已貧賤者

必將為亂人而不仁疾之已甚亂也孔安國曰疾惡太甚亦使

其為亂子曰如有周公之才之美使驕且吝其

餘不足觀也已孔安國曰周公且子曰三年學不

至於穀不易得也已孔安國曰穀善也言人三歲學不至於善不可

得言必無及也子曰篤信好學守死善道危

邦不入亂邦不居天下有道則見無道則隱

包氏曰言行當常然危邦不入謂始欲往亂邦不居今欲去臣弑君子弑父亂危者將亂

之邦有道貧且賤焉恥也邦無道富且貴焉

恥也子曰不在其位不謀其政孔安國曰欲各專一於其



職  
子曰師摯之於關雎之亂洋洋乎盈耳哉

鄭玄曰師摯魯大師之名始猶首也周道既衰鄭衛之音作正樂廢而失節魯大師摯識關雎之聲而首理其亂洋洋盈耳聽而美之  
子曰狂而不直孔安國曰

狂者進取宜直侗而不愿孔安國曰侗未成器之人宜謹愿慥慥而

不信包氏曰慥慥慥也宜可信吾不知之矣孔安國曰言皆與常

度反故我不知子曰學如不及猶恐失之學自外入至熟乃可

長父如不及猶恐失之取子曰巍巍乎舜禹之有天下也

而不與焉美舜曰已不與求天下而得之子曰大哉

堯之為君也巍巍乎唯天為大唯堯則之孔安

國曰則法也美堯能法天而行化蕩蕩乎民無能名焉包氏曰蕩

蕩廣遠之稱言其德廣遠民無能識巍巍乎其有成功也功

化隆高煥乎其有文章煥明也其立文垂制又著明舜有

臣五人而天下洽孔安國曰禹稷契皋陶伯益武王曰予

有亂臣十人馬融曰亂理也理官者十人謂周召公奭太公望畢公榮



公太顛。天散而生南。孔子曰才難不其然。

乎。唐虞之際於斯為盛。有婦人焉。九人而已。

孔安國曰。唐者堯號。虞者舜號。際者堯舜交會之間。斯此此於周言堯舜交會之間。此

於此周周最盛。多賢。然尚有婦人。八。三分天

其餘九人而已。木才難得。豈不然乎。三分天

下有其二。以服事殷。周德其可謂至德也已。

矣。包氏曰。殷紂淫亂。文王為西伯。而有聖德。天下歸周者。三分有二。而猶以服事殷。故謂之。子曰。禹吾無間然。孔安國曰。孔子推禹至德之盛言。已不能

復間。非飲食。可致孝乎鬼神。馬融曰。非薄其間。非飲食。可致孝乎鬼神。

祭祀。惡衣服而致美乎黻冕。孔安國曰。揜其豐潔。惡衣服而致美乎黻冕。常服以盛祭服。

卑宮室而盡力乎溝洫。包氏曰。方里為井。井間有溝。溝廣深四尺。

十里為城。城間有洫。洫廣深八尺也。禹吾無間然矣。

論語卷第四

經一千五百五字  
注二千二百八十四字



皇朝文獻通考

皇朝文獻通考

卷一百一十一

十一



