

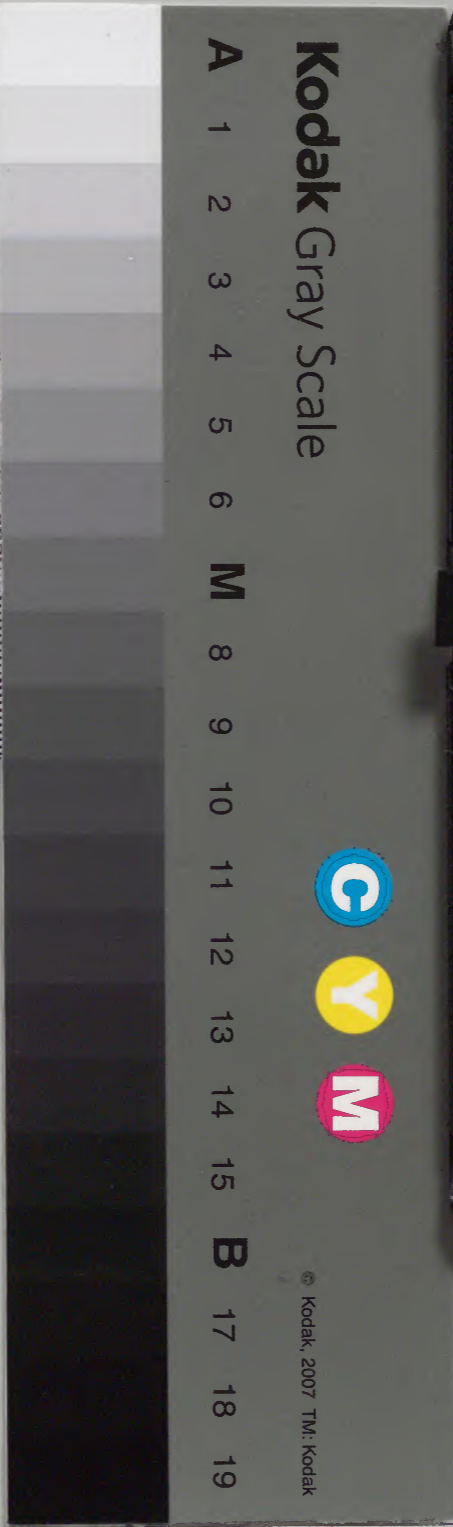
南齋書

志四之七

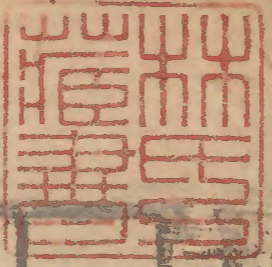
漢書門類			
一冊	二架	三函	五九三號

内閣文庫		
二の函	一	五九三
一	二	三
四架	冊	號類

内閣文庫		
番號	漢	5593
冊數	12	(3)
函號	280	41



綴じ部(喉部分)の文字など開きが不鮮明な箇所あり



卷第四

淺草文庫

南無堂書

天文上

百書

一類

撰

易曰聖人仰觀象於天俯觀法於地天文之事
 其來已久太祖革命受終膺集期運宋昇明三
 年太史令將作匠文孝建陳天文奏曰自孝建
 元年至昇明三年日蝕有十虧上有七占曰有
 亡國失君之象一曰國命絕主危亡孝建元年
 至昇明三年太白經天二曰曰天下革民更王

異姓與孝建元年至昇明三年月犯房心四太
白犯房心五占曰其國有喪宋當之孝建元年
至永光元年奔星出入紫宮有四占曰國去其
君有空國徙王大明二年至元徽四年天再裂
占曰陽不足白虹貫日人君惡之孝建二年至
大明五年月入太微太豫元年至昇明三年月
又入太微孝建元年至元徽二年太白入太微
八熒惑入太微六占曰七耀行不軌道厄
災人失權勢主立衰當有王入焉孝

建二年至昇明二年太白熒惑經羽林各三占
曰國殘更世孝建二年四月十二日熒惑守南
斗成勾巳占曰天下易正更元孝建三年十二
月一日填星熒惑辰星合于南斗一占曰改立王
公大明二年十二月二十六日太白犯填星于
斗六年十一月十五日太白填星入于危占曰
天子失土景和元年十月八日熒惑守太微成
勾巳占曰王者惡之主命無期有征伐主王天
下更紀秦始皇三年正月十七日白氣見西南東

嘉靖八年補刊

西半天名曰長庚六年九月二十七日白氣又見東南長二丈竝形狀長大猛過彗星占曰除舊布新易主之象遠期一紀至昇明二年一紀訖泰始四年四月二十四日太白犯填星于胃占曰主命惡之泰始七年六月十七日太白歲星填星合于東井占曰改立王公元徽四年至昇明二年三月日有頻食占曰社稷將亡王者惡之元徽四年十月十日填星守大微宮逆從行歷四年占曰有亡君之戒易世立王元徽五年七月

一日熒惑太白辰星合于寶者占曰改立王公

昇明二年六月二十日歲星守斗建陰陽致始之門大赦昇平之所起律歷七政之本源德星守之天下更年五禮更興多暴貴者昇明二年十月一日熒惑守輿鬼二年正月七日熒惑守兩戒間成勾己占曰尊者失朝必有亡國去王昇明三年正月十八日辰星孟効西方占曰天下更王昇明三年四月歲星在虛危徘徊至枹之野則齊國有福厚為受慶之符今所記三辰

之唯之變起建元訖于隆昌以續宋史建武世
太史奏事明帝不欲使天變外傳益秘而不出
自此闕焉

日蝕

建元二年九月甲午朔日蝕

三年七月己未朔日蝕

永明元年十二月乙巳朔日蝕

十年十月二日癸未朔加時在午之半度到未初日

始蝕虧起西北至日蝕十分之四而時光色皆

隆昌元年五月甲戌合朔巳時日蝕二分之一

午時光復還

月蝕

建元四年七月戊辰朔月在危宿蝕

永明二年四月丁巳朔月在南斗宿蝕

三年十一月戊寅朔八八東井曠中因蝕三分之一

五年三月庚子朔在氏宿蝕

九月戊戌月在胃宿蝕

六年九月癸巳月蝕在婁宿九度加時在寅之

少弱虧起東北角蝕十五分之十一

十五日丁時蝕從東北始至子時末都既到丑

時光色還復

七月八月丁亥月左奎宿蝕

十月庚辰月本蝕變惑

八月六月庚寅月奎蝕星左股第一星

十年十二月丁酉月蝕在柳度加時在酉之小

弱到亥時月蝕起東角七分之二

還復

永泰元年四月癸亥月蝕色赤如血三日而大

司馬王敬別與兵衆以為敬則禘烈所感

永元元年八月己未月蝕盡色皆赤是夜始安

王遙光伏誅

史臣曰日月代照實重天行上交下蝕同度相

掩案舊說曰日有五蝕謂起上下左右中央是

也交會舊術日蝕不從東始以月從其西東行

及日於交中交從外入內者先會後交虧西南
角先交後會虧西北角交從內出者先會後交
虧西北角先交後會虧西南角日正在交中者
則虧於西故不常蝕東也若日中有虧名爲西
子不名爲蝕也漢尚書令黃香曰日蝕皆從西
月蝕皆從東無上下中央者春秋魯桓三年日
蝕貫中上下竟黑疑者以爲日月正等月何得
小而見日中鄭玄云月正掩日日光從四邊出
故言從中起也王逸以爲月若掩日當蝕日西
月行既疾須臾應過西崖既復次食東崖今察
日蝕西崖缺而光已復迴東崖而獨不掩逸之
此意實爲巨疑先儒難月以望蝕去日極遠誰
蝕月乎說者稱日有暗氣天有虛道常與日衡
相對月行在虛道中則爲氣所奔故月爲蝕也
雖時加夜半日月當子午正隔於地猶爲暗氣
所蝕以天體大而地形小故也暗虛之氣如以
鏡在日下其光耀魄乃見於陰中常與日衡相
射此言星星亡當月月蝕今問之曰星月同體

俱兆日耀當月之蝕星不必亡若更有所當星
未嘗蝕同稟異虧其故何也答曰日為陰主以
當陽位體敵勢交自招盈損星雖同類而精景
陋狹小毀皆亡無有受蝕之地纖光可滿亦不
與孩望同形又難曰日之夜蝕驗於夜星之亡
晝蝕既盡晝星何故反不見答之曰夫言光有
所衝則有不衝之光矣言有所當亦有所不當
矣夜食度遠與所當而同晝食度近由非衝
而得明又問太白經天實綠遠日今度近更明

於何取喻答曰向論二蝕之體不同經緯
不經自由星遲疾難蝕引經恐不坦行也

日光色

建元四年十一月午時日色赤黃無光至暮在

箕宿

二年閏正月乙酉日黃赤無光至暮

永明五年十一月丁亥日出直四二竿失色赤黃

日暈如抱珥直背

建元元年十二月未時日暈如抱珥白色至申乃

消散

永明二年正月丁酉日交暈再重

三年二月丁卯日有半暈暈上生一闕

四年五月丙午日暈再重仍白虹貫日在東井

度

六年三月甲申日於蘭雲中見半暈須臾過市

日東南暈外有一直絃黃色辰日暈須臾日

西北生虹貫日中

八年十一月己亥日半暈南四不市日東西

暈各生珥長三尺白也珥各長十丈許正衝日

久久消散背因成重暈甲竝青絳色

九年正月甲午日半暈南面天市北帶暈生一

抱東西各生一珥抱北又有半暈抱珥竝黃色

北又生白虹貫日久久消散

建元元年六月甲申日南北兩珥西有抱黃白

色

永明二年十一月辛巳日東北有一背

三年十一月庚寅日西北有一背

四年正月辛巳日南北各生一珥又生一背
十二月辛未日西北生一直黃白色戊寅日北
生一背青絳色

五年八月己卯日東南生一珥並青絳色

六年二月丁巳日東北生黃色北有一珥黃赤
色久久並散庚申日西有一背赤青色東西生
一直南北各生一珥並黃白色

七年十月癸未日東北生一背青赤色須臾消

八年六月戊寅日於蒼白雲中南北各生一珥

青黃絳雜色澤潤並長三尺許至巳午消

隆昌元年正月壬戌日於蘭雲中暈南北帶暈
各生一直同長一丈須臾消

永元元年十二月乙酉日中有三黑子

月暈紀

建元四年十月庚寅月暈五車及參頭

永明元年正月壬辰是日至十五日月三暈太微及熒惑

三月庚申至十三日月三暈太微及熒惑

五年二月乙未自是日三暈太微

六年二月壬戌甲夜十三日甲夜十五日甲夜月並暈太微
永明元年十月己未月南北各生一珥又有抱月犯列星
建元元年七月丁未月犯心大星北一寸丁卯
月入軒轅中犯第二星

十月丙申月在心大星西北七寸

十一月壬戌月在氐東南星五寸

十二月乙酉月犯太微西蕃南頭第一星庚寅

行房道中無所犯癸巳月入南斗魁中無所犯

三月癸卯月犯心大星又犯後星

五月庚戌月入南斗

七月己巳月入南斗

三年二月癸巳月犯太微上將

四年二月乙亥月犯輿鬼西北星丙子月犯南

斗魁第二星辛未月犯心大星又犯後星

四月壬辰月犯軒轅左良星庚子月犯箕東北星

五月丙寅月犯心後星戊寅月掩昴西北星

六月乙未月犯箕東北星

七月庚申月行南斗中無所犯庚辰月犯軒轅女主

八月庚子月犯昂西南星壬寅月犯五車東南

星壬申月犯軒轅小民星

九月丁巳月犯奎甫北星壬辰月犯營室度入

四林中二十日月入輿鬼犯積尸

十一月甲戌月犯五車南星

十二月丁酉月犯軒轅女主星又掩文御

元元年正月己亥月犯心後星

二月乙未月犯軒轅女主星

三月癸酉月犯輿鬼西南星

八月乙丑月犯南斗第四星又犯輿鬼星

九月庚辰月犯太白左蕃度癸巳月犯東井北

轅西頭第一星

十二月丁卯月犯心前星又犯大星己巳月犯南斗第五星

二年二月甲子月犯南斗第四星又犯第三星

三月丁丑犯東井北轅北頭第一星

四月戊申月犯軒轅右角

六月丙寅月犯東井轅頭第一星

八月丙午月掩心大星戊申月犯南斗第五星

戊子月犯東井北轅西頭第一星

十二月庚辰月犯昴星丙戌月犯軒轅左角

十二月壬戌月犯心前星又犯大星

三年二月己未月犯南斗第五星

三月壬申月在東井無所犯

六月丙午月掩心前星

八月丙辰月犯東井北轅第二星

九月癸未月犯東井南轅西頭第一星

四年正月癸酉月入東井無所犯乙亥月犯輿鬼

閏月辛亥月犯房

二月丁卯月犯東井鉞

三月乙未月入東井無所犯

七月辛亥月犯東井

八月戊寅月犯東井

九月辛卯月與太白於尾合宿丙午月入東井

十一月辛丑月入東井曠中辛亥月犯房北頭

第一星

十二月己巳月犯東井北轅東頭第一星

月犯南斗第六星

五年正月丙午月犯房鉤鈴

二月癸亥月犯東井南轅西頭第二星

三月癸卯月犯南斗第四二星

六月乙丑月犯南斗第六星在南斗七寸丙

寅月犯西建星北一尺

史臣曰月令昏明中星皆二十八宿箕斗之間

微為踈闊故仲春之與孟秋建星再用與宿度

並列亟經陵犯災之所主未有舊占石氏星經

云斗主爵祿褒賢進士故置建星以為輔若犯

建之異不與斗同則據文求義亦空相之上也

七月丁未月行入東井曠中無所犯

八月壬申月在畢犯左股第二星西北三寸

九月戊子月在填星北一尺八寸為合宿

十月戊寅月入氐犯東南星西北一尺餘

十一月戊寅月入氐

十二月戊午月在東壁度在箕惑北相去二尺

七寸為合宿甲子月在東壁度東六寸九寸為犯

癸酉月在歲星南七寸為犯

六年正月戊戌月在角星南相去三寸

二月丁卯月在氐西南六寸

三月乙未月入氐中在歲星南一尺一寸為合宿

四月癸丑月犯東井南轅西頭第一星壬戌月

在氐西南星東南五為犯漸入氐中與歲星

同在氐度為合宿癸亥月行在房北頭第一星

西南一尺為犯

六月乙卯月在角星東一寸為犯丁巳月行入

氐無所犯在歲星東三寸為合宿

七月乙酉月入房北頭第二次相星西北八寸

為犯庚寅月在牽牛中星南一寸為犯庚子日

行在畢左股第一星七寸為犯又進入畢

八月壬子月行在歲星東二尺五寸同在氐中

為合宿

九月庚辰月在房北頭第一上相星東北一尺

為犯又掩犯關棧閉星丁酉月行入東井四星

月在左角星西北九寸為犯又在熒惑西南

尺六寸為合宿

十月癸酉月入氏中在西南星東北三寸為犯

閏月壬辰月行入東井

十一月丙戌月行入羽林中無所犯乙未月行

在東井南轅西頭第二星南一尺為犯丙寅月

在左角北八寸為犯辛未月行在太白東北一

尺五寸同在箕度為合宿

十二月甲申月行在畢左股第二星北七寸為

犯乙未月行入氏西南星東北一尺為犯丙申

月在房北頭上相星北一尺為犯

七年正月甲寅月入東井曠中無所犯戊辰月

掩犯牽牛中星

二月辛巳月掩犯東井北轅東頭第一星

三月庚申月行在歲星西北三尺同在箕度為

合宿

四月乙酉月入氏中無所犯丙戌月犯房星北

頭第一上相星北一尺在捷閉西北四寸為犯

六月乙酉月犯牽牛中星乙未月入畢在左股

第二星東八寸為犯

七月丁未月入云中無所犯戊申在樓閣星東北一尺為犯

八月甲戌月入云中在西南星東北一尺為犯庚

寅月在畢右股第一星東北一尺為犯

九月丁巳月掩犯畢右股第一星庚申月在東

井北轅東頭第一星西北八寸為犯

十月甲申月行掩畢左股第三星丁酉月行在

健梁星西北八寸為犯

十二月壬午月左東井北轅東頭第一星北八

寸為犯

八年正月丁巳月在亢南頭第二星南七寸為

犯

二月己巳月行在畢右股第一星東北六寸為

犯

六月甲戌月在亢南頭第二星西南七寸為犯

八月乙亥月在牽牛中星南九寸為犯辛卯月

在軒轅女御南八寸為犯

九月辛酉月在太微左執法星南四寸為犯

十月壬午月入東井曠中無所犯戊子月在太微右執法星東南六寸為犯

十一月戊戌月行在填星北二尺二寸為合宿乙卯月行在太微右執法星南二寸為犯

十二月庚辰月行在軒轅右角星南二寸為犯癸未月掩犯太微右執法

九年正月辛丑月在畢躔四星北六寸為犯庚申月在歲星西北二尺五寸同在須女度為合宿

二月辛未月入東井曠中無所犯壬申月行東井北轅東頭第一星北九寸為犯

三月丙申月入畢在左股第二星東北六寸又掩大星

四月庚午月在軒轅女御星南八寸為犯癸酉月在太微東南頭上相星南八寸為犯癸未月在歲星北為犯在危度

五月庚子月行掩犯太微在執法丁未月掩犯

東建西星

七月癸巳月在太白東五寸為犯乙未月在太
微東蕃南頭上相星西南五寸為犯壬寅月掩
犯東建星癸卯月在牽牛南星北五寸為犯乙
巳月在歲星北六寸為犯

閏七月辛酉月在軒轅女御星西南三寸為犯
八月月在軒轅左民星東八寸為犯

九月乙丑月掩牽牛南星癸未月入太微在右
執法東北四寸為犯甲申月掩太微東蕃南頭

杜星

十月甲午月行在填星西北八寸為犯在虛度
戊申月在軒轅女主星南四寸掩女御並為犯
辛亥月入太微左執法東北七寸為犯

十一月壬戌月行掩犯歲星巳巳月在畢右股
大星東一寸為犯辛未月在東井南轅西頭第
二星南八寸為犯又入東井躔中丙子月入在

軒轅左民星東北七寸為犯丁丑月行在太微
西蕃上將星南五寸為犯

十二月庚寅月行在歲星東南八寸為犯丙午
月掩犯太微東蕃南頭上相星
十年正月庚午月在軒轅右角大民星南八寸
為犯

二月己亥月行太微在右掖門甲辰月行入氏
中掩犯東北星三子月行入羽林

三月己卯月行入羽林在填星東北七寸為犯
在危四度

四月甲午月行入太微在右掖門內丙午月行
在危度入羽林

五月己巳月掩南斗第三星甲戌月行在危度
入羽林

六月戊子月在張度在熒惑星東三寸為犯己
丑月行入太微在右掖門丁酉月掩西建星西
丁未月行入畢犯右股大赤星

七月甲戌月行在畢躔星西北六寸為犯丁丑
月在東井北轅東頭第二星西南九寸為犯

八月辛卯月行西建星東一尺又在東星西四

可為犯壬寅月行在畢右股大赤星東北四寸
為犯甲辰月行入東井曠中無所犯戊申月行
在軒轅女主星西九寸為犯辛亥月入太微在
左執法星北二尺七寸為犯

九月癸亥月行掩犯填星一寸在危度

十月辛卯月在危度入羽林無所犯癸亥月入

東井曠中無所犯

十一月甲子月入畢進右股大赤星西北五寸

為犯壬申月入太微在右執法星東北一尺三

寸無所犯丁丑月入氏無所犯

十二月甲午月入東井曠中又進北轅東頭第

二星四寸為犯庚子月入太微在右執法星東

北三尺無所犯

十一年正月辛酉月入東井曠中無所犯乙丑

月在軒轅女主星北八寸為犯壬申月行在氏

星東北九寸為犯

二月甲午月行入太微在上將星東北一尺五

寸無所犯壬寅月行掩犯南斗第六星祭卯月

掩犯西建中星又掩東星

四月乙丑月入太微在右執法西北一尺四寸無所犯壬寅月行在危度入羽林無所犯

五月丁巳月行入太微左執法星北三尺無所犯甲子月行在南斗第二星西七寸為犯乙丑月掩犯西建中星又犯東星六寸

六月辛丑月行掩犯畢左股第三星壬寅月入畢七月壬子月入太微在左執法東三尺無所犯丙辰月行入氐在東北星西南六寸為犯己未月行南斗第六星南四寸為犯庚申月行在西建星東南一寸為犯

九月庚寅月行在哭星西南六寸為犯壬辰日行在營室度入羽林無所犯丁酉月入畢左右股大赤星西北六寸為犯己亥月入東井曠中無所犯乙巳月行太微當右掖門內在屏星西南六寸為犯

十月壬午月行在東建中星九寸為犯

十一月壬子月在哭星南五寸為犯辛酉月行

在東井鉞星南八寸又在東井南轅西頭第一
星南五寸茲為犯進入井中丁卯月入太微壬
申月行入氏無所犯

十二月辛巳月入羽林又入東井曠中又入東
井北轅西頭第二星南六寸為犯乙未月入太
微在右執法星東北二尺無所犯乙亥月入氏
無所犯

隆昌元年正月辛亥月入畢在左股第一星東
南一尺為犯

三月辛亥月在東井輿西頭第二星東七寸

為犯甲申月入太微屏星南九寸為犯

六月乙丑月入畢在股第一星東北五寸為

犯又在歲星東南一為犯丁卯月入東井南

轅西頭第一星東北十為犯

泰元元年七月月掩心星

志第 四

古中齊書十二



志第五

南齊書十三

臣蕭

子顯

撰

天文下

史臣曰天文設象宜備內外兩宮但災之所躔
不必遍行景緯五星精氣與二曜而為七妖祥
是主曆數攸司蓋有殊於列宿也若北辰不移
據在杠軸眾星動流言繫天體五星從伏非關
二義故徐顯云以五星為北 一虞喜論之詳矣

五丁三相犯列宿雜

建元元年八月辛亥太白犯軒轅大星

九月癸丑太白從行於軫犯心星

二年六月丙子太白晝見

四年二月丙戌太白晝見在午上

六年辛卯太白晝見午上庚子太白入東井無

所犯

七月己未太白有光影

八月戊子太白從軒轅犯女主星甲辰太白從

行犯軒轅少民星

九月巳卯太白從行犯太微西蕃上將辛酉太

白從行入太微在右執法星西北一尺戊辰太

白從行犯太微左執法

十二月壬子太白從行犯填星在凶度丙辰太

白從行犯房北頭第一星丁卯太白犯鍵閉星

永明元年六月巳酉太白行犯太微上將星辛

酉太白行犯太微左執法

八月甲申太白犯南斗第四星

九月乙酉太白犯南斗第三星壬辰太白熒惑

合同在南斗度

十月丁卯太白犯哭星

二年正月戊戌太白晝見當午上

三月甲戌太白從行入羽林

四月丙申太白從行犯東井鉞星

六月戊辰太白熒惑合同在輿鬼度己巳太白從行輿鬼度犯歲星

三年四月丁未太白晝見癸亥太白晝見當午上

五月戊子太白犯少民星

八月丁巳太白晝見當午上

十一月壬申太白從行入丘

十二月己酉太白填星合在箕度

四年九月壬辰太白晝見當午丙午太白犯

南斗

十一月庚子太白入羽林又犯天關

五年五月丁酉太白晝見當午上庚子太白

犯畢左股第一星西南一尺

六月甲戌太白犯東井北轅第三星在四尺

八月甲寅太白從行入軒轅在女主星東北一
尺二寸不為犯戊辰太白從在太微西極上將
星西南五寸辛巳太白從在太微左執法星西
北四寸

六年四月辛酉太白從在熒惑北二十寸為犯竝
東井度

五月癸卯太白晝見當午上

六月己巳太白從在太微西蕃右執法星東南

四寸為犯

七月癸巳太白在氐角星東北一尺為犯

八月乙亥太白從行在房南第二左股次將星
西南一尺為犯

閏八月甲午太白晝見當年

十一月戊午太白從在熒星西北四尺同在尾
度又在熒惑東北六尺五寸在心度合宿

十二月壬寅太白從行在填星西南二尺五寸
斗度

七年二月辛巳太白從行入羽林

十月癸酉太白在歲星南如
筭度為合
一尺六寸從在

十一月丁卯太白從行入羽林

八年正月丁未太白晝見
午上

六年戊子太白從行入東井己丑太白晝見當

午

八月庚辰太白從在軒轅女主星南七尺為犯

九月丙申太白從行在太微西蕃上將星西南

一尺為犯丁未太白從行入大微辛酉太白從

行在進取員西五寸為犯

十月乙亥太白從行在亢南第二星西南一尺

為犯甲申太白從行入氏

十一月戊戌太白從行在房北頭第二星東在

一尺又在捷閉星西南七寸竝為犯又在熒惑

西比二尺為合宿癸卯太白從行在熒惑東在

一尺為犯

九年四月癸未太白從歷夕見西方從疾參室

一度比來多陰至己丑開除已見在日北當西

北維上薄昏不見宿星則為先歷而見

六月丙子太白晝見當年上

七月辛卯太白從行入太微在西蕃上將星北

四寸為犯

九月乙亥太白從行在南斗第四星北二寸為

犯丁卯太白在南斗第三星西一寸為犯

十年二月甲辰太白從行入羽林

五月辛巳太白從行入東井在軒轅西第一星

東六寸為犯

七月乙丑太白從行在軒轅

星東八寸為犯

十一年正月戊辰太白從行

在歲星西北六寸

為犯在奎雙

二月丁丑太白從行東井北

轅西頭第一星東

北一尺為犯

四月戊子太白在五諸侯東第二星西北六寸為犯

辛丑太白從行入輿鬼在東北星西南四寸為犯

五月戊午太白晝見當年名為經天癸亥太白

從行入軒轅大星北一尺二寸無所犯

九月己酉太白晝見當午上

十月丙戌太白行在進賢星二兩四寸為犯

十一月戊戌太白從行入氏丁太白從行在

捷閉星西北六寸為犯

十二月壬辰太白從行在南斗六星東南一

尺為犯辛丑太白從行在西建東星西南一尺

為犯

建元元年五月己未熒惑犯太微四蕃上將

犯東蕃上將

二年十月辛酉熒惑守太微

四年六月戊子熒惑從行入東井無所犯戊戌

熒惑在東井度色小而黃黑不明丁丑熒惑

太白同在東井度

七月甲戌熒惑從行入輿鬼犯積尸

十月癸未熒惑從行犯太微西蕃上將星丙戌

熒惑從入太微

十一月丙辰熒惑從行在太微犯右執法

永明元年正月己未熒惑逆犯上相辛亥熒惑

古曆書

守角庚子熒惑逆入太微

三月丁卯熒惑中太白

六月戊申熒惑從犯亢三巳熒惑從行犯氐東
南星

七月戊寅熒惑填星直在氐度丁亥熒惑行犯

房北頭第二星

八月乙丑熒惑從行犯大江甲戌熒惑犯南斗
第五星

十一月丙申熒惑入羽

二年八月庚午熒惑犯太微西蕃上將

惑犯太微右執法丁酉熒惑犯太微右執法

十月庚申熒惑犯進賢

十一月壬辰熒惑犯亢四第二星丙申熒惑犯

凡凶星

十二月乙卯熒惑入氏

三年二月乙卯熒惑在房北頭第一星西北一

尺徘徊守房

四月戊戌熒惑犯

六月乙亥熒惑犯房癸亥熒惑犯天江南頭第一星

二星

八月丁巳熒惑犯南斗第五星

十一月丙戌熒惑從行入羽林

四年八月戊辰熒惑入太微癸酉熒惑犯太微

右執法戊子熒惑在大微

九月戊申熒惑犯歲星巳酉熒惑犯歲星芒角

相接

十月丁丑熒惑犯亢南頭第一星

十一月庚寅熒惑犯氐西南星

十二月巳未熒惑犯房北頭第一星庚申熒惑

入房北犯鉤鈴星

五年二月乙亥熒惑填星同在南斗度為合宿

九月乙未熒惑從行在哭星東相去半寸

六年四月癸丑熒惑伏在參度去太白二尺五

寸辰星去太白五尺二星為合宿甲戌熒惑在

辰星東南二尺五寸俱從行入東井曠中無

所犯

嘉清八年補刊

易宣

閏四月丁丑熒惑從行在氐西南星北七寸為犯已卯熒惑從行入氐無所犯乙巳熒惑從行在房北頭第一上星右驂星南六寸為犯又在鈞鈴星西北五寸

十一月丙寅熒惑從行在歲星西相去四尺同在尾度為合宿

七年二月丙子熒惑從行在填星西相去二尺同在辛牛度為合宿

三月戊午熒惑從行在立星西北七寸戊辰熒惑從行入羽林

八月戊戌熒惑逆入羽林

九月乙丑熒惑入羽林成句已

八年四月丙申熒惑從行入輿鬼在西北星東南二寸為犯

十月乙亥熒惑入氐

十一月乙未熒惑從行在落門星第一星東南去鈞鈴三寸為犯

九年三月甲午熒惑從行在填星東二寸在房星

奪寸同在虛度為犯為合宿

四月癸亥熒惑從行入羽林

閏七月辛酉熒惑從行在畢左股星西北一寸

為犯

八月十四日熒惑應伏在昴二度前光層在畢

度二十一日始逆行北轉垂及玄冥熒惑囚死

之時而形色漸大於常

十年二月庚子熒惑從入東井北極西頭第一

星西一寸為犯

三月癸未熒惑從行在輿鬼西北七寸為犯

酉熒惑從行入輿鬼

六月壬寅熒惑從行入太微

十一年二月庚戌熒惑從在鎮星西北六寸為

犯同在營室

五月戊午熒惑從行在江歲星西南六寸為犯同

在婁度

八月辛巳熒惑從行入東井在南箕西第一星

東北一尺四寸

十一月丁巳歲惑逆行在五諸虛舍公之北四寸
為犯

隆昌元年三月乙丑歲惑從行入輿是西四星
東一寸為犯癸酉歲惑從行在輿鬼積舍四星東
北七寸為犯

閏三月甲寅歲惑從行入軒轅

五月丁酉歲惑從行入太微在右執法北一寸為犯

建元四年正月己酉歲星太白俱從行同在婁

六月丁酉歲星晝見

永明元年五月甲午歲星入東井

七月壬午歲星晝見

三年五月丙子歲星與太白合

六月辛丑歲星與辰星合

十月己巳歲星從入太微

十月甲子歲星從入太微犯右執法

四年閏二月丙辰歲星犯太微上將

三月庚申歲星犯太微上將

四月己未歲星犯右執法

八月己巳歲星犯進賢又朔熒惑於軫度合宿
五年二月癸卯歲星犯進賢

六月甲子歲星蓋見在軫度

十月己未歲星從在氏西南星北七寸又辰星
從入氏在歲星西四尺五寸又太白從在辰星東
相去一尺同在氏度三星盈合宿

十二月甲戌歲星晝見

六年三月甲申歲星逆入入氏宿

六月丙寅歲星晝見在氏度

八年三月庚申歲星守牽牛

九年二月壬午歲星從在填星西七寸同在虛
度為合

閏七月辛酉歲星在泣星北五寸為犯又守填
星九月辛卯在泣星西一尺五寸為合

永明元年六月辰星從行入太微在太白西北
一尺

二年八月甲寅辰星於翼犯太白

九年六月丙子辰星隨太白於西方在七星度
相去一尺四寸為合宿

十一年九月丙辰辰星依曆應夕見西方亢宿
一度至九月八日不見

隆慶元年正月丙戌辰星見危度在太白北二
尺為犯

建元三年十月癸丑填星逆行守氏

四年七月戊辰填星從行入氏

永樂元年正月庚寅填星守房心

三月甲子填星逆行犯西咸星

二年二月戊辰填星犯東咸星

四年十二月辛巳填星犯建星

七年十二月戊辰填星在須女度之辰星從在

填星西南一尺一寸為合宿

八年三月庚申填星守哭尾

九年七月庚戌填星逆在泣四星南北七寸

為犯

十月甲午填星從行在泣星西北五寸為犯

流星災

建元元年十月癸酉有流星太如三升壺色白
尾長五丈從南河東北二尺出北行歷輿鬼西
過未至軒轅後星而沒沒後餘中央曲如車輪
俄傾化為白雲爰乃滅流星自下而上名曰飛
星三年十月丙午有流星太如月赤白色尾長
七丈西北行入紫宮中光照牆垣

四年正月辛未有流星太如三升壺赤色從
北極第二星北一尺出北行一丈而沒

九月壬子流星如鵝卵從柳北出入軒轅又一
枚如瓜大出西行沒空中

永明元年六月巳酉有流星如二升椀從紫宮
出南行沒氏

二年三月庚辰有流星如二升椀從天市中出
南行在心後

四年二月乙丑有流星大如一升器戊辰有流
星大如五升器

四月丁卯有流星大如一升器從南斗東北出

西行經斗入氐

六月丙戌有流星大如鴨卵從炮瓜南出至虛而入

八月辛未有流星大如三升塹從觜星南出西南行入天濠沒

十一月戊寅有流星大如二升塹白色從亢東北出行入天市

十二月丁巳有流星大如三升椀白色從天市帝座出東北行一丈而沒

五年六月辛未有流星大如三升器沒後有彗

九月丙申有流星大如四升器曰色有光照地十二月甲子西北有流星大如鴨卵黃白色尾長六尺西南行一丈餘沒

六年三月癸酉有流星大如鴨卵赤色無尾

四月丙辰北面有流星大如二升器白色北行六尺而沒

七月癸巳有流星大如鴉卵白色從炮瓜南出西南行一丈沒空中須臾又有流星大如五升

器白色從北河南出東北行一丈三尺沒空中
十月戊寅南面有流星大如雞卵赤色在東南
行沒沒役如連珠

十二月壬寅有流星大如鵝卵黃白色尾長三
丈有光沒役有疾從梗河出西行一丈許沒空中
七年正月甲寅有流星如五升器白色尾長四
尺從坐旗星出西行入五車而過沒空中

六月丁丑流星大如二升器黃赤色有光尾長
六尺許從亢南出西行入翼中而沒沒役

十月乙丑有流星如三升器赤黃色尾長六
出紫宮內北極星東南行三丈沒空中壬辰流
星如三升器白色有光從五車北出行入紫宮
抵北極第一第二星而過落空中尾如連珠似
有音響似雷太史奏名曰天狗

八年四月癸巳有流星如二升器黃白色有光
從心星南一尺許出南行二丈沒沒役如連珠
丁巳流星如鵝白色長五丈許從角星東北二

尺出西北行役太微西蕃上將星間

六月癸未有流星如鴨卵赤色從紫臺呂中出西南行未至大角五尺許沒

七月戊申有流星如五升器赤白色長七尺東南行二丈沒空中

十月乙亥有流星如鵝卵白色從紫臺呂中出西北行三丈許沒空中

十一月乙未有流星如鵝卵赤白色有光無尾從氏北一丈出南行入氏中沒梓中又有一流星卵白色從參伐出南行一丈沒梓中又有一流星

星大如三升器白色從軫中出東南行入婁中沒九年五月庚子有流星如雞子白色無尾從紫

宮裏黃帝座星西二尺出南行一丈沒空中丁未流星如李子白色無尾從奎東北大星東二

尺出東北行至天將軍而沒戊申流星如鵝卵黃白色尾長二丈從其星東一尺出南行四丈沒

七月乙卯西南有流星大如二升器白色無尾西南行一丈餘沒戊子有流星如二升器黃白

色有光從天江星西出東北經天過入參中而
沒沒後如連珠

閏七月戊辰流星如鵝卵赤色尾長二尺從文
昌西行入紫宮沒巳巳西南有流星如二升器
白色西南行一丈沒

九月戊子有流星大如雞卵白色從少微星北
頭出東行入太微抵帝座星而過未至東蕃次
相一尺沒如散珠

十月壬申有流星如雞卵青白色尾長四尺從
東南行經房宿過從心星南一尺沒

三月癸未末有流口生如雞卵青白色尾長四尺從
牽牛南八寸出南行一丈沒空中

十一年二月壬寅東北有流星如一升器白色
無尾北行三丈而沒

四月丙申有流星如三升器白色尾長三丈一
丈許從箕星東北一尺出行二丈許入斗度沒
空中臨沒如連珠

五月壬申有流星大如雞卵青白色從太微星

兩出無所犯西南行一丈許沒沒後有長

七月辛酉有流星如雞子赤色無尾從辰中出

西行一丈五尺沒空中戌寅有流星如雞卵黃

白色從紫宮東蕃內出東北行一丈五尺至北

極第五星西北四尺沒

九月乙酉有流星如鴨卵黃白色從黃道東

出東行二丈

十二月己丑西南有流星如三升器黃赤色每

永元三年夜天開黃色明照漢史有物絳色如

小甕漸漸大如倉廩聲隆隆如雷墜太湖中野

雉皆雊世人呼為木殃史臣案春秋緯天狗如

大奔星有聲望之如火見則四方相射漢史云

西北有三大星如日狀名曰天狗天狗出則人

相食天官云天狗狀如大鏡星又云如大流星

色黃有聲其止地類狗所墜望之如火光炎炎

衝天其上銳其下圓如數頃田見則流血千里

破軍殺將漢史又云照明下為天狗所下兵起

血流昭明星也洛書云昭明見而霸者出運斗
樞云昭明有芒角兵徵也河圖云太白散為天
狗漢史又云有星出其狀赤白有光即為天狗
其下小無足所下國易政衆說不同未詳孰是
推亂亡之運此其必天狗乎

老人星

建元元年十一月戊辰老人星見南方丙上八月
癸卯祠老人星

六年八月壬戌老人星見南方丙上

七年七月壬戌老人星見南方丙上

九年閏七月戊寅老人星見南方丙上

十年八月乙酉老人星見

十一年九月丙寅老人星見南方丙上

白虹雲氣

建元四年二月辛卯白虹貫日

永明十年七月癸酉西方有白虹須臾滅

十一年九月甲午西方有白虹南頭指申北頭

指戌上久久消滅

建元四年二月辛卯黑氣大小二枚東至卯西
至酉廣五丈久久消滅

永明二年四月丁未北斗第六第七星間有一
白氣

四年正月辛未黃白氣長丈五尺許入大微
永明四年正月癸未南面有陣雲一丈許

五年四月己巳有雲五色黑廣五尺東頭指丑西

其指酉位至也

十一月乙巳東南有陣雲高一丈北至卯
至巳久久散漫

六年二月癸亥東西有一梗雲半天曲向西蒼
白色

三月庚辰南面有梗雲黑色廣六寸

七年十月辛未有一梗雲蒼黑色東頭至寅西頭
指酉廣三尺貫紫宮久久消漫

八年十一月乙未有一梗雲黑色六尺許東頭至
卯西頭至酉久久散漫

十二月庚辰南面有陣雲黑色高一丈許東頭至巳西頭至未久久散漫

十一年七月丙辰東面有梗雲蒼白色廣二尺三寸南頭指巳至地北頭指子至地久久漸散漫

贊曰陽精火鏡陰靈水存有稟有射代為明昏垂光滿蓋列景周渾具位臣輔備象街門災生霄薄示起飛奔弗忘人懼瑜瑕辯論若任天

志第五

南齊書十三

[Faded text in columns, likely bleed-through or ghosting from the reverse side of the page]

卷第

南齊 十四

臣蕭 子顯 撰

州郡上

揚 南徐 豫 南豫 南兖

北兖 北徐 青 冀 江

廣 交 越

揚州京 登神皇 漢魏刺史鎮壽春吳置持節

督揚州八人不見揚州都督所治至曰太康元年

刺史周浚始鎮江南元帝為都叔自渡江左

建康府城隍廟重領郡如左

丹陽郡

建康 秣陵 丹陽 溧陽 永世

湖熟 江寧 句容

山陰郡

山陰 永興 上虞 餘姚 諸暨

鄞 始寧 句章 鄞

吳郡

錢唐 富陽 鹽官 新城 建德

壽昌 桐廬

吳興郡

烏程 武康 餘杭 東遷 長城

於潛 臨安 故鄣 安吉 原鄉

東陽郡

長山 太夫 烏傷 永康 信安

吳寧 豐安 定陽 遂昌

新安郡

始新 黟 遂安 歙 海寧

臨海郡

章安 臨海 寧海 始豐 樂安

永嘉郡

永寧 安南 松陽 橫陽 樂成

南徐州鎮京口吳置幽州牧屯兵在焉丹徒水道入通吳會孫權初鎮之爾雅曰絕高為京今

京城因山為壘望海臨江綠江為境似河內郡

內鎮夏重末氏以來及桑梓市宅工正流寓

南東海郡

郟 祝其 襄賁 利成 西隰
丹徒 武進

晉陵郡

晉陵 無錫 延陵 曲阿 暨陽
南沙 海陽

義興郡

永明二年割屬揚州後復舊

陽羨 臨津 國山 義鄉 綏安

南齊書卷六十一
三

南琅邪郡 本治金城永明徙治白下
臨沂 江乘 蘭陵 承 建武三年省

建元二年平陽郡流民在臨江郡者立宣作縣尋改為譙永明元年省懷化一縣并屬

臨淮郡 自此以下郡無實土

海西 射陽 凌 淮陰 東陽

淮浦 建武二年省

淮陵郡

司吾 武陽 建武三年省泰山郡屬 甄城 陽樂

南東

東莞 莒 姑幕 建武三年省

南清河郡 南徐州領冀州

東武城 清河 貝丘 繹幕 建武二年省

南彭澤郡

彭城 武原 傅陽 蕃 薛

開陽 汶 僮 下邳 建武三年省

二 建武四年省 杼秋 建武四年省 北陵 建武四年省

南高平郡 宋太始五年僑置初寄治淮陰復徙南當塗二縣僑屬南豫後屬南徐

金鄉 高平

南濟陰郡

城武 單父 城陽 建武三年省

南濮陽郡

廩丘 東燕 會 鄆城 建武三年省 濟陽郡度屬

榆次 建武二年省

南魯郡 建武二年省

魯 樊 西安 建武一年

南平昌郡 建武三年

新鄉 東莞 東武 高平

南泰山郡 建武三年省

南城 郡省度屬平昌尋又省 廣平

南濟陰郡 建武三年省

南城 郡省度屬魯尋又省

豫州 晉元帝永昌元年刺史祖約避胡賊自蕭

還塗壽春壽春淮南一都之會地方千餘里有

陂田之饒漢魏以來揚州刺史所治北拒淮水

禹貢 淮海惟揚州也咸和四年祖約以城

胡復以慶亮為刺史治蕪湖蕪湖浦水南入亦

為險固劉備謂孫權曰江東先有建業次有蕪湖

湖廣皆經略中原以毛寶為刺史治郟城為郟

所覆復州刺史慶亮領州在武昌諸郡失之亮

民數千無佃業彙表移西陽新蔡二郡荒民就

陂田於尋陽穆帝永和五年胡偽揚州刺史之

浹以壽春降而刺史或治歷陽進馬頭及譙不

復歸淮鎮也及帝隆和元年亮具還壽春具

桓溫所成溫以子熙為刺史或治歷陽進馬頭及譙不

見民置之沅川立為南譙梁郡十二年桓石虔

還歷陽慶亮為刺史表省諸權置比日還如本義

熙二年劉劭復鎮姑熟上表曰忝任此州地不

為曠西界荒餘密邇寇虜北垂蕭條士氣彊獷

民不識義唯戰是習逋逃不逞不謀日會比年

以來無月不戰實非空乏所能獨撫請輔國將

軍張暢領淮南安豐梁國二郡時豫州邊荒至

乃如此十二年劉義慶鎮壽春後常為州治

接還荒圻御禦疆場領郡如左

南汝陰郡

建元二年罷南陳左郡二縣

慎 汝陰 宋 安陽 和城

南頓 陽夏 宋丘 永元元年 樊 永元

鄭 永元 東宗 永元 南陳左縣 永元

邊水 永元

晉熙郡

新治 陰安 懷寧 南樓頰

新川郡

臨頰 邵陵 南許昌 永元 曲陽

汝陽郡

武津 汝陽

梁郡

永元元年地志南梁郡領睢陽新汲陳蒙崇義五縣

北譙 梁 蒙 城父 永元

其陳郡

陽夏 西華 長平 項

陳留郡

浚儀 小黃 雍丘

南頓郡 永元元年 地志無

和城 南頓

西南頓郡 寄治州永元元年 地志無

西南頓 和城 譙 平鄉

北梁郡 永元元年 地志無

北蒙 北陳

西汝陰郡

東永元元年

固始 永元元年 地志無 新蔡 永元元年 地志無 汝南 永元元年 地志無 安城

北譙郡

寧陵 譙 蕪 永元元年 地志無

汝南郡 永元元年 地志無

睢陽 安城 上蔡

北新蔡郡

期思 固始 上蔡

弋陽郡

期思 南新息 汝南 上蔡 平輿

陳郡

南陳

長平

永元志無

項城

永元志無

西華

永元志無

陽夏

永元志無

安豐郡

雩婁

新化

夷水

扶陽

開化

邊城

松滋

永元志屬北新蔡

安豐

尤城左郡

樂安

光城

茹園

邊城郡

永元元年地志無

建寧郡

陽城

建寧

齊昌郡

陽塘

保城

齊昌

永興

右三郡永明四年割郢州屬

南豫州晉寧康元年豫州刺史相冲始鎮姑熟

後遷徙見晉書宋永初二年分淮東為南豫州

治歷陽而淮西為豫州元嘉七年省并大明元

年復置治姑熟泰始二年治歷陽三年治宣城

五年省淮西沒虜七年後分淮東置南豫建元
二年太祖以西豫吏民甚刻分置兩州損費甚
多省南豫左僕射王儉言愚意政以江西連接
汝潁土曠民希匈奴越盜唯以壽春爲阻若使
州任得才虜動要有設耳則豫設防禦此則不俟
南豫假令或慮一失醜籍之來聲不先聞胡馬
倏至壽陽嬰城固守不能斷其路朝廷遣軍歷
陽已當不得先機或車初戒每事草創孰與方
鎮常居軍府素正臨時配助所益實少安不忘

危古之善政所以江左屢分南豫意亦可求如
聞西豫力役尚復粗可合付南譙等郡民戶益
薄於其實益復何足云太祖不從永明二年割
揚州宣城淮南豫州廬江臨江六郡復
置南豫州四年寇軍入建沈憲啓二豫分置以
桑墟子亭爲斷潁川汝陰在南譙歷陽界內悉
屬西豫廬江居晉熙汝陰之中屬南豫求以潁
川汝陽屬南豫廬江汝陰西豫七年南豫州別駕
殷彌稱潁川汝陽荒殘不以流民分散在譙歷

二境多蒙復徐獲有郡名租輸益微府州絕無
將吏空受名領終無實益但寄治譙歷於方斷
之宜實應屬南豫一豫亟經分置廬江屬南豫
濱帶長江與南譙接壤民黎租帛從流送州實
為便利遠踰西豫非其所願郡領隔舒及始新
左縣村竹產府州採伐為益不少府州新創異
於舊藩資役多闕實布得廬江請依昔分置
尚書參議往年慮邊陲須實故啓迴換今淮泗
無虞宜許所牒詔可領郡如左

淮南郡

于湖 永明八年省甬城
高平下邳三縣并 繁昌 當塗

浚道 定陵 襄垣

宣城郡

廣德 懷安 宛陵 廣陽 石城

臨城 寧國 宣城 建元 涇

安吳

歷陽郡

歷陽 龍亢 雍丘

南譙郡

山桑 蘄 北許昌永元志無 扶陽

曲陽 嘉平

廬江郡

舒建元二年為郡治 瀟 始新 和城永元志無

西華永元志無 呂亭左縣建元二年劉晉熙屬

譙建元二年割南譙屬

臨江郡

建元二年罷并歷陽後復置

晉兖州錫廣陵漢故三國郡有

後吳出此見江濤盛壯天云以限南北也

晉元帝過江建興四年揚聲北討遣宣城公袁

督徐兖二州鎮廣陵其後或還江南然立鎮自

此始也時百姓遭難流移此境流民多庇大姓

以為客元帝太興四年詔以流民失籍使條名

正有司為給客制度而江北荒殘不可檢實得

帝太寧二年鄒覽為兖州錫廣陵後還京口是

後兖州或治野貽或治山陽桓玄以桓弘為

州鎮廣陵義熙二年諸葛長民為青州徙山陽
時鮮卑接境長民衣衣六此蕃十載興故相襲城
池崩毀荒蕪散伏邊疆諸戍不聞雞犬且犬羊
侵暴抄掠滋甚乃還鎮京口晉末以廣陵控接
三齊故青兗同鎮宋永初元年罷青并兗三年
檀道濟始為南交州廣陵因此為州鎮土甚平
曠刺史每以秋月多出海陵觀濤與京口對岸
江之壯闊處也永明元年刺史柳世隆奏尚書

憇十家五落各自生處一縣之民散在州境西
至淮畔東屆海隅今專罷僑邦不省荒邑雜居
舛止與先不異離為區斷無革游濫謂應同省
隨界并帖若鄉屯四里聚二三百家并甸可脩區
域易分者別詳立於是濟陰郡六縣下邳郡四
縣淮陽郡三縣東萊郡四縣以散居無實土官
長無廨舍寄止民以州治立見省民戶帖屬
領郡如左

廣陵郡

建元四年罷北淮陽北下
邳北齊陰東莞四郡并

海陵 廣陵 高郵 江都

齊寧 元明元年置

海陵郡

建陵 寧海 如臯 臨江 蒲濤

臨澤 齊昌 永明元年置 海安 永明五年罷新郡并此縣度屬

山陽郡

東城 山陽 鹽城 左鄉

盱眙郡

北齊 盱眙 陽城 直贛 長樂

沛郡

沛 蕭 相

北兗州鎮淮陰地理志云淮陰縣屬臨淮郡郡

國志屬下邳國晉太康地記屬廣陵郡穆帝

永和十中郎將荀羨北討鮮卑云淮陰舊鎮地

形都要水陸交通易以觀豐沃野有開殖之利

方舟運漕無他屯阻乃營立城池宋泰始二年

失淮北於此立州鎮建元四年移鎮盱眙仍領

盱眙郡舊北對清泗臨淮守險有平陽石鰲田

稍豐饒所領唯平陽一郡永明七年光祿大夫
呂安國啓稱北兗州民戴尚伯六十人許舊壤
幽隔飄寓失所今雖創置淮陰而陽平一郡州
無實土寄山陽境內竊稱見司徐青二州悉皆
新立竝有實郡東平旣是望邦衣冠所係希於
山陽盱眙二界間割一小置此郡始招集荒落使
本壤族姓有所歸依臣尋東平郡旣是此州本
領臣賤族桑梓願立此邦見許領郡如左

陽平郡

寄治

壽張

東平

東平

東平

東平郡

壽張

割山陽官瀆以
西三百戶置

淮安

割直瀆破釜以東淮陰
鎮下流雜一百戶置

高平郡

濟北郡

泰山郡

新平郡

魯郡

右荒

案徐州鎮鍾離漢志鍾離縣屬九江郡晉太康
二年起居注置淮南鍾離未詳此則所省今晉
地記屬淮南郡宋泰始末年屬南充元徽元年
置州割為州治防鎮緣淮宋明元年省其徐諸
梁魏陽平彭城五郡領郡如左

鍾離郡

燕縣郡

朝歌

虞

宋明元年

宋明元年

馬頭郡

比百

宋明元年罷燕郡屬二年刺
史戴僧靜又以濟縣并之

濟陰郡

頓丘

宋明元年
罷定陶并

睢陵

樂平

宋明元年
割鍾離屬

濟安

宋明元年
割鍾離屬

新昌郡

頓丘

穀熟

尉氏

沛郡

相

蕭沛

青州宋泰始初淮北被虜六年始治營州上鬱
州在海中週迴數百里島出白鹿土七月田疇魚
鹽之利劉善明為刺史以海中易田不峻城
雉乃累石為之高可八九尺後為齊郡治建元
初徙齊郡治瓜步以北海治齊郡故治州治如舊
流荒之民都縣虛置至於分居上著於益無幾焉
建元四年移鎮朐山後復舊領郡如左

齊郡永明元年罷秦郡并之治瓜步

臨淄永明二年省 平廣安永明元年 西安

益都

北海郡

都昌宋鬱縣建元故用漢名也 廣饒 顛榆 膠東

劇 下密 平壽

東莞琅邪二郡治朐山也

即丘 南東莞永明元年以流戶置 北東莞

冀州宋元嘉九年分青州置青州領齊濟南樂
安高密平昌北海東萊太原長廣九郡冀州領

廣川平原清河樂陵魏郡河間趙丘高陽勃海
九郡秦始初遇虜寇並荒沒今所存者秦始之
後更置立也二州共一刺史郡縣十無八九但
有名在案宋志自知也建元初以東海郡屬冀

州全領一郡

東海郡 治連

襄賁 僮 下邳 厚丘 曲城

江州鎮尋陽中流衿帶晉元康元年惠帝詔荆

廬陵臨川南康建安晉安為新州新州東陽

城舊豫章封內豫章之東北相去懸遠可如故

屬揚州又割荊州之武昌桂陽安成并十郡可

因江水之名為江州宜治豫章虔章領刺史都

督六州去以荆江為本校二州口口相去

事實覺過半江州實為根本臨然委江州宜治

尋陽以州督豫州新蔡西陽二郡治潯城接近

東江諸郡往來便易其後更置尋陽還豫章義熙

後還尋陽何無忌表竟陵去治

三百里荆州所立安郡民戶參
常在夏口左右欲資此郡助江涇
還荆州又司州弘農揚州於二郡
民雜居宜並見督今九江在四鎮之
其東也領郡如左

尋陽郡

柴桑 彭澤

豫章郡

望蔡 新吳 永脩 吳平 康樂
豫章 豐城

臨川郡

南城 臨汝 新建 永城 宜黃
南豐 東興 安浦 西豐

廬陵郡

石陽 西昌 東昌 吉陽 巴丘
興平 高昌 西豐 遂興

鄱陽郡

元郡治

竟陵

華陽人

聖蠡在

南齊書

卷

鄱陽 餘干 高陽 樂安 廣晉

二饒

安成郡

平都 新喻 永新 萍鄉 宜陽

廣興 安復

南康郡

贛 雩都 南野 寧都 平固

陂陽 虔化 永明八年罷安遠縣并

南康

新蔡郡

慎 苞信 陽唐左縣 宋

建安郡

吳興 建安 將樂 邵武 建陽

綏城 沙村

晉安郡

侯官 羅江 原鄉 晉安 温麻

廣州鎮南海濱際海隅委轄交部雖民戶不多

而俚獠猥雜皆樓居山險不肯負服西南二江

川源深遠別置督護軍可征討之捲握之次莫富兼

十世尉他餘基亦有皇親之迹江左以其遠遠蕃戚未有居者唯宋隨王謚為刺史領郡如左

南海郡

番禺 熙安 博羅 增城 龍川

懷化 酉平 綏寧 新豐 羅陽

高要 安遠 河源

東官郡

懷安 寶安 止海安 欣樂 海豐

海豐 連安 連安

綏安 海寧 海陽 義招 潮陽

程鄉

新寧郡

博林 南興 臨沅 甘泉 新成

威平 單牒 龍潭 城陽 威化

歸順 初興 撫納 平鄉

蒼梧郡

廣信 寧新 封興 撫寧 遂城

丁留 懷熙 猛陵 廣寧 蕩康
僑寧 思安

高涼郡

安寧 羅州 莫陽 西鞏 思平
禽鄉 平定

永平郡

夫寧 安沂 嗽安 盧平 負鄉
蘇平 浦寧 雷鄉 開城 毗平

晉康郡

威城 都城 夫阮 元溪 安遂
晉化 永始 端溪 賓江 熙寧
樂城 武定 悅城 文招 義立

新會郡

盆允 新夷 封平 初賓 封樂
義寧 新豐 永昌 始康 招佳
始成

雲南郡

龍鄉 羅維平 賓化 寧鄉 長流

定昌 永熙 寶寧

宋康郡

廣化 石門 化隆 遂慶 威覃

單城 開寧 海鄰 興定 統定

宋隆郡

平興 招興 崇化 建寧 熙穆

崇德

寧化 招懷 永建 始化 新寧

新招郡

新招 四會 祐蒙 化汪 化穆

樂昌郡

始昌 樂山 宋元 義立 安樂

鬱林郡

布山 鬱平 阿林 晏安 晏集

龍平 賓平 新林 殺寧 中曹

領方 懷安 歸化 晉平 威化

卷六

武熙 騰溪 潭平 龍岡 臨浦

中留 武豐 程安 威定 潭中

安遠 安化 龍定

寧浦郡

安廣 簡陽 平山 寧浦 興道

吳安

晉興郡

晉興 吳興 桂林 曾羽 安寧

樂康郡

希平 觀寧 臻安 宋平 綏南

封陵

樂康郡

樂康

初寧郡

初寧 永城

齊熙郡

交州鎮文陞在海漲島中揚雄箴曰交州荒蕪
米與天際外接南夷寶貨所出山海珍怪莫與
為比民恃險遠數好反叛領郡如左

九真郡

凌風 胥浦 松原 高安 建初

常樂 津梧 軍安 吉靡 武寧

陸軍郡

武定 封溪 平道 武興 根寧

九德郡

范信 嘉寧 封山 西道 臨西

吳定 新道 晉化

九德郡

九德 咸驩 湘陽 南陵 都汶

越常 西安

日南郡

西捲 象林 壽冷 朱吾 比景

盧容 無勞

交趾郡

龍編 武寧 望海 句漏 吳興
西于 朱戴 南定 曲易 海平
羸陵

宋平郡

昌國 義懷 綏寧

宋壽郡

建元二年
割越州屬

義昌郡

永元二年
改沃屯置

巖隙寇

空不賓略無編戶宋壽郡

陳伯紹嶼北地見二青牛驚走入草使人逐之
不得乃誌其處云此地當有奇祥啓立為越州

七年始置百梁隴蘇永寧安昌富昌南流六郡

割廣交朱戴三郡屬元徽二年以伯紹為刺史

始立州鎮穿山為城門威服俚獠立有瘴氣

人漢世交州刺史每暑月輒避處高今交土

和越瘴獨甚刺史常率戎馬唯以興伐為務

臨漳郡

漳平 丹城 勞石 容城 文石

都井 緩端

冬浦郡

徐闐 合浦 朱盧 新安 吾始

蕩昌 朱豐 宋豐 宋廣

永寧郡

杜羅 金文 蒙 廖簡 留城

百梁郡

百梁 怡白 宋西

安昌郡

武桑 龍淵 石秋 撫林

南流郡

方度

北流郡 永明六年立無屬縣

龍蘇郡

龍蘇

富昌郡

南立 義立 歸明

高興郡

宋和 寧單 高興 威成 夫羅

南安 歸安 陳遠 高城 新楚

思築郡

鹽田郡

杜同

定川郡

興昌

良國

齊寧郡

建元二年置割鬱林之新邑建初二縣并

開城 建元二年置 延海 新邑 建初

越中郡

馬門郡

鍾吳 田羅 馬陵 思寧

封山郡

安金

吳春俚郡

永明六年立無屬縣

齊隆郡

先屬交州中改為隆郡
隆郡屬交州

志第六

南齊書十四

第八

南齊書十五

臣請

子顯

撰

州郡下

荆 巴 郢 司 雍

湘 梁 秦 益 寧

荆州漢靈帝中平末刺史王睿始治江陵吳時西陵

督領之晉太康元年中吳以為刺史治縣帝建興元

年刺史周顛避杜弢賊奔建康陶侃為刺史治沌口

王敦治武昌其後或還江陵或在夏口桓温平蜀治江

陵以臨沮西界水陸紆險行運截通南通巴巫東南出
州治道帶襄陽膏土肥美立為汝陽郡以飢流民屬民
陷襄陽桓沖避居上明頓陸遜樂鄉城上四十餘里以
田地肥良可以為軍民食實又接近三峽無西疆之虞
故重戍江南輕戍江北苻堅敗後復得襄陽天元十四
年王忱還江陵江陵去襄陽步道五百勢同唇齒無
襄陽則江陵受敵不立故也自忱以來不復動移境
域之內合帶蠻楚地遼落稱為殷曠江在八鎮莫

東召公主陝西故稱荆州為陝西也領郡

南郡

江陵 華容 枝江

臨沮 編 當陽

南平郡

孱陵 作唐 江安 安南

天門郡

零陽 澧陽 臨澧 澧中

宜都郡

嘉靖十年刊

夷道 佷山 夷陵 宜昌

南義陽郡

平氏 厥西

河東郡

聞喜 松滋 譙 永安

汝陽郡

僮陽 沮陽 高安

新興郡

定襄 新豐 廣牧

漢平 涪陽 漢珍

郢州鎮夏口舊要害也吳置督將為魯口屯封
魯山岸因為名也晉永嘉中荊州刺史都督山
簡自襄陽避賊奔夏口庾翼為荊州治夏口
並依地嶮也秦元中荊州刺史桓沖移鎮上明
上表言氏賊送死之日舊郢以北壁相望付
以不戰江州刺史桓嗣宜進屯夏口據上下之
中於事為便義熙元年冠軍將軍劉毅以為
夏口三州之中地居形要控接湘川邊帶漢沔

南齊書卷之七

四

請并州刺史劉道規鎮夏口夏口城據黃鵠磯
世傳仙人子安乘黃鵠過此上也邊江峻險堪
營高危瞰臨沔漢應接司部宋孝武置州於此
分荆楚之勢領郡如左

江夏郡

沙陽 蒲圻 澠陽 汝南

沌陽 惠懷

竟陵郡

竟陵 雲杜 霄城 長壽

武陵郡

沅陵 臨沅 零陵 辰陽

西陽 沅南 漢壽 龍陽

澧陽 黔陽

巴陵郡

下雋 州陵 巴陵 監利

武昌郡

武昌 鄂 陽新 義寧 宜都

真陽 永明三年
戶口簿無

西陽郡

西陵 蘄陽 西陽 孝寧

期思 永明三年
戶口簿無 義安左縣

希水左縣 東安左縣 蘄水左縣

齊興郡 永明三年置

綏懷 齊康 昔耳波 綏平

齊寧 上蔡 永明三年
戶口簿無

東平河郡 永明三年 戶口簿無
宜 南平陽 西新市 南新市

西平陽 東新市

方城左郡

城陽 歸義

北新陽郡

西新陽 安吉 長寧

義安左郡

綏安

南新陽左郡

嘉靖九年補刊

南新陽 新興 北新陽 角陵 新安

北遂安左郡 未明三年簿云五縣皆缺

東城 綏化 富城 南城 新安

新平左郡

平陽 新市 安城

建安左郡

霄城

司州鎮義陽宋景平初失河南地元嘉嘉宋憺立

州於女南縣孤尋龍泰始中立州於義陽郡有

邊鎮泰始既遷領義陽備立汝南領三郡元

徽四年又領安陸隨安羸三郡領郡如左

南義陽郡

孝昌 平輿 義昌 平陽

南安 平春

北義陽郡

平陽 義陽 保城 鄆

鍾武 環水

隨郡

隨 永陽 關西 安化

安陸郡

寄州治

安陸 應城 新市 新陽 宣化

汝南郡

寄州治

平輿 北新息 真陽 安城 南新息

安陽 臨汝 汝南 上蔡

義安郡

南安 義安 義安

淮南郡

閣口 平氏

永安左郡

仰澤 樂寧 襄城

安寧左郡

木蘭 新化 懷 中興陽

南興陽 安寧

永安左郡

中曲陵 曲陵 孝懷 安德

東義陽左郡

永寧 葦音 威清 永平

新寧左郡

第五 南平林 始平 始安 平林

義昌 固城 新化 西平

新城左郡

孝懷 山曲 南曲陵 懷昌

及刺 章平 北曲 洛陽

圍山 曲陵

建寧左郡

建寧 陽城

北淮安左郡

高邑

南淮安左郡

慕化 相源

北隨安左郡

濟山 油潘

襄陽郡

西隨 高城 牢山

雍州鎮襄陽晉中朝荊州都督所治也元帝以
魏該為雍州鎮鄴城襄陽別有重戍度翼為荆
謀北伐鎮襄陽自永嘉亂襄陽民戶流荒咸
廢八年尚書殷融言襄陽石城疆場之地對接
荒寇諸荒殘守治郡縣民戶少可并合之朱

氏抵散復眾

而有郗恢為雍州于時舊民甚少新戶稍多
元嘉中割荊州五郡屬遂為大鎮疆蠻帶沔阻
以重山北接宛洛平塗直至跨對樊沔為鄢郢
北門部領蠻左故別置蠻府焉領郡如左

襄陽郡

襄陽 中廬 郢 建昌

襄陽郡

宛 涅陽 冠軍 舞陰 鄢

云陽 許昌

新野郡

新野 山都 池陽 穰 交木 惠懷

始平郡

武當 武陽 始平 平陽

廣平郡

鄴 比陽 廣平 陽

京兆郡

新豐 杜 魏

扶風郡

筑陽 郿 汎陽

馮翊郡

郡 蓮勺 高陸

河南郡

河南 新城 棘陽 襄鄉 河陰

南天水郡

略陽 華陰 西

義成郡

萬年 義成

建昌郡

永興 安寧

華山郡

藍田 華山 上黃

南上洛郡 建武中此以下郡皆沒虜

上洛 商

北河南郡

新蔡 汝陰 上蔡 侯氏 各陽
新安 固始 苞信

弘農郡

邙 鄆 圉 盧氏

從陽郡

南鄉 槐里 清水 丹水 鄭 從陽

西汝南郡

北上洛郡

齊安郡

齊康郡

招義郡

右立郡不見屬縣

寧羅府領郡如左

西新安郡

新安 沅陽 安化 南安

義寧郡

筑 義寧 沅陽 武當 南陽

南襄郡

新安 武昌 建武 武寧

北建武郡

東襄秋 霸北郡 高羅

西襄秋 平丘

蔡陽郡

樂安 東蔡陽 西蔡陽 新化

楊子 新安

永安郡

東安樂 新安 西安樂 勞泉

安定郡

忍歸 歸化 阜亭 新安

士漢 士頊

懷化郡

懷化 編 遂城 精陽

新化 遂寧 新陽

武寧郡

新安 武寧 懷寧 新城 永寧

新陽郡

東平林 頭章 新安 朗城 新市

新陽 武安 西林

義安郡

郊鄉 東里 永明 山都 義寧

西里 義安 南錫 義清

高安郡

高安 新集

左義陽郡

南襄城郡

廣昌郡

東襄城郡

北襄城郡

懷安郡

北弘農郡

西弘農郡

析陽郡

北義陽郡

漢廣郡

中襄城郡

右十二郡沒虜

湘州鎮長沙郡湘川之奧民豐土閑晉永
年分荆州置苟眡為刺史此後三省輒復置元
嘉十八年置至今為舊鎮南通嶺表脣齒荆區
領郡如左

長沙郡

臨湘 羅 湘陰 醴陵 劉陽

建寧 吳昌

桂陽郡

郴 臨武 南平 耒陽 晉寧 汝城

零陵郡

泉陵 洮陽 零陵 祁陽 觀陽

永昌 應陽

衡陽郡

湘西 益陽 湘鄉 新康 衡山

營陽郡

營道 冷道 營浦 舂陵

東郡

茶陵 新寧 攸 臨蒸 重安 陰山

邵陵郡

都梁 邵陵 高平 武剛 建興

邵陽 扶

始興郡

曲江 桂陽 仁化 陽山 令階

含洑 靈溪 中宿 湏陽 始興

臨賀郡

臨賀 馮乘 富川 封陽 謝沐

興安 寧新 開建 撫寧

始安郡 本名始建齊改

始安 荔浦 建陵左縣 熙平

永豐 平樂

齊熙郡

梁州鎮南鄭魏景元四年平蜀所置也晉永嘉元年蜀賊沒漢中刺史張光治魏興三年還漢中建興元年又為氐楊難敵所沒相溫平蜀復舊土後為譙縱所沒縱平復舊每失漢中刺史

輒鎮魏興漢中為巴蜀扞蔽故劉備得漢中云曹公雖來無能為也是以蜀有難漢中輒沒雖時還復而戶口殘耗宋元嘉中甄法護為氐所攻失守蕭思話復還漢中後氐虜數相攻擊關隴流民多避難歸化於是民戶稍實州境與氐胡相隣亦為威御之鎮領郡如左

漢中郡

南鄭 城固 沔陽 西鄉 西上庸

魏興郡

西城 旬陽 興晉 廣昌 南廣城永元志無

廣城

新興郡永元二年志無

吉陽 東關

南新城郡

房陵 綏陽 昌魏 祁鄉 閬陽 樂平

上庸郡

上庸 武陵 齊安 北巫 上廉

微陽 新豐 新安 吉陽

上庸郡

晉壽 邵歎 興安 白水

華陽郡

宕渠 華陽 興宋 嘉昌

新巴郡

新巴 晉城 晉安

北巴西郡

閬中 安漢 宋壽 南國

西國 平周 漢昌

巴渠郡

宣漢

晉興

始興

巴梁

東關

始安

下蒲

懷安郡

懷安

義存

宋熙郡

興平

宋安

陽安

元壽

嘉昌

永元志無

白水郡

晉

巴

漢

德

益

昌

上洛郡

上洛

南

流風

北

豐陽

渠陽

上洛郡

上洛

商

豐陽

永元志無

流民

柘陽

陽亭

齊化

西曲

陽

東

鄴陽

齊寧

永元志無

京兆

河

寧

永元志無

新附

安康郡

安康

寧都

安康郡

寧都

南石渠郡

石渠 漢安 宣漢 宗康

懷安郡

永豐 綏成 懷德

西陰平郡

陰平 平武

南陰平郡

陰平 懷德

齊興郡

齊興志永元安昌志永元鄭鄉志永元安昌志永元略陽

晉昌郡

安晉 宣漢 吉陽 長壽 泉關

新興 延壽 安樂

東晉昌郡

右一郡縣事七

弘農郡

東昌魏郡

洛陽郡

北平漢郡

長安郡

天水郡

安定郡

三原郡

三原郡

三原郡

三原郡

三原郡

懷化郡

歸寧郡

東槌郡

北石渠郡

宋康郡

南漢郡

南梓潼郡

始寧郡

江陽郡

南部郡

南安郡

建安郡

壽陽郡

南陽郡

宋寧郡

歸化郡

始安郡

平南郡

懷寧郡

新興郡

南平郡

齊北郡

齊昌郡

新化郡

寧章郡

隣溪郡

京兆郡

義陽郡

歸復郡

安寧郡

東宕渠郡

宋安郡

齊安郡

凡四十五郡荒或無民戶

秦州晉武帝泰始五年置舊土有秦之富跨帶隴坂太康省惠帝元康七年復置中原亂沒

胡穆帝永和八年胡偽秦州刺史王擢降仍以

為刺史尋為苻健所破十一年桓溫以氐王楊

國為秦州刺史未有民土至泰元十四年雍州

刺史朱序始督秦州則苻武所置也寄治襄

陽未有刺史是後雍州刺史常督之隆安二年

郭銓始為梁南秦州刺史寄治漢中四年桓

玄督七州但十秦州元興元年以苻堅子宏為

北秦州刺史自此荆州都督常督秦州梁州當

帶南秦州刺史義熙三年以氐王楊國為北秦

州刺史十四年置東秦州劉義真為刺史郭恭
為梁州刺史元雅為秦州刺史宋文帝為荊州
都督督秦州又進叔曰秦州州名雜出省置不
見永明郡國志秦州寄治漢中南鄭不曰南北
元嘉計借亦云秦州而荊州都督常督三秦梁
南秦一刺史是則志所載秦州為南秦氏為此
秦領郡如左

武都郡

下辯

上祿

陳倉

略陽郡

略陽

臨漢

安固郡

安固

南栢

西扶風郡

郿

武功

京兆郡

杜

藍田

鄠

南太原郡

平陶

始平郡

始平

槐里

宋熙

天水郡

新陽

河陽

安定郡

宋興

朝那

南安郡

栢道

中陶

金城郡

金城

榆中

臨洮

襄

漢中郡

漢中

頻陽

下邳

萬年

高陵

關西郡

河關

狄道

首陽

大夏

池郡

土著

倉泉

白石

莫安

東寧郡

西文 北地 南漢

益州鎮成都起魏景元四年所治也問西夷者
稍成郡縣如漢之永昌晉之雲山之類是也蜀
侯煇社以來西為偏據故諸葛亮立益州險塞
沃野天府劉頌亦謂成都宜處親王第以為王
國故立成都王頴亮不之國三峽險阻蠻夷孔
熾西通者內河南亦如漢武威張掖為西域之
道也方面疆鎮塗比萬里晉世以處武臣宋世
亦以優柔諸王不牧秦始中成都市稱勿生

始康人邵碩有術數見之曰洲生近市當
有貴王臨境永明二年而始興王鎮為刺史州
王環富西方之一都焉領夷齊諸郡如左巴唐二

郡見

蜀郡

成都 郫 牛鞞 繁 永昌

廣漢郡

雒 什方 新都 郫 仁城 陽泉

西康郡

寧蜀郡

江原 臨邛 從陽 晉樂 漢嘉

汶山郡

廣漢 升遷 廣都 墊江

都安 齊基 漫官

南陰平郡

陰平 綿竹 南鄭 南長樂

東遂寧郡

巴興 小漢 晉興 德陽

女川郡

康晉 談 新成

永寧郡

欣平 永安 宜昌

安興郡

南漢 建昌

犍為郡

犍道 南安 資中 冶官 武陽

江陽郡

南齊書志

二二二

江陽 常安 漢安 綿

安固郡

栢陵 臨渭 興固 南苞 清水

沔陽 南城固

懷寧郡

萬年 西平 懷道 始平

巴西郡

閬中 安漢 西充國 南充國 漢昌

平州 益昌 晉興 東關

梓潼郡

涪 梓潼 漢德 新興 萬安 西浦

東江陽郡

漢安 安樂 綿水

南晉壽郡

南晉壽 泉 南興

西宕渠郡

宕渠 宜漢 漢初 東關

天水郡

西 上邽 冀 宋興

南新巴郡 永元志寄 治陰平

新巴 晉熙 桓陵

北陰平郡

陰平 南陽 北桓陵 扶風

慎陽 京北 綏歸

新城郡

下辯 略陽 漢陽 安定

扶風郡 見永元

武江 華陰 茂陵

南安郡 見永元 三年志

南安 華陽 白水 樂安 相

東宕渠獠郡

宕渠 平州 漢初

北部都尉

越嶲獠郡

沈黎獠郡

蚕陵今無戶數

甘松獠郡

始平獠郡

齊開左郡

齊通左郡

右二左郡建武三年置

寧州鎮建寧郡本益州南中諸曷亮所謂不
毛之地也道遠土瘠蠻夷衆多齊民甚少
獠氏疆族恃遠擅命故數有土反之虞領郡

左建平郡

同樂 同瀨 牧麻 新興 新定

味 同竝 萬安 昆澤 漏江

談橐 毋單 存罷

南廣郡

南廣 常遷 晉昌 新興

南朱提郡

朱提 漢陽 堂狼 南秦

南特呵郡

呂蘭 萬壽 毋飲 晉樂 綏寧 丹南

梁水郡

梁水 西隨 毋掇 勝休 新豐

建安 驃封

建寧郡

新安 永豐 綏雲 遂安 麻雅

臨江

晉寧郡

建伶 連然 滇池 俞元 穀昌

秦城 雙栢

廣南郡

東古復 西古復 雲平 郗音

西平郡

西平 暖江 都陽 西寧 晉綏

新城

夜郎郡

夜郎 談栢 談樂 廣談

東河陽郡

東河陽 楛榆

西河陽郡

比蘇 建安 成昌

平蠻郡

平蠻 穀邑

興古郡

西中 宛暎 律高 句町 漏卧

南興

興寧郡

青蛉 弄棟

平阿郡

株榆 新豐 遠

平樂郡

益寧 安寧

牁朱提郡

河陽 義城

宋昌郡

江陽 安上 犍為

永昌郡

有名無民
空荒不立

永安 永 不建 犍項 雍鄉

西城 博南

永寧郡 永明五年刺史董仲舒落置

武陽 綿水

犍為郡 永明二年置

西益郡

江陽郡

犍為郡

永興郡

永寧郡

安寧郡

右六郡 隆昌 八年置

東朱提郡 延興元年立

安上郡 三年刺

贊曰郡 國

分城列邑 完

部離過十三合不踰

代之代有

志卷七

南齊書百十五



Seal impression in seal script (shu) characters, likely reading 'National Archives of Japan' (国立公文書館).

Vertical text on the right edge of the right page, possibly a page number or title fragment.

Vertical text on the right edge of the right page, possibly a page number or title fragment.

