

地球說略

亞細亞大洲之部

東 京 圖 書 館

漢書門

地理類

函架號

六一三

冊架號

漢書門

地理類

函架號

六一三

冊架號

內閣文庫

漢書

函架號

六一三

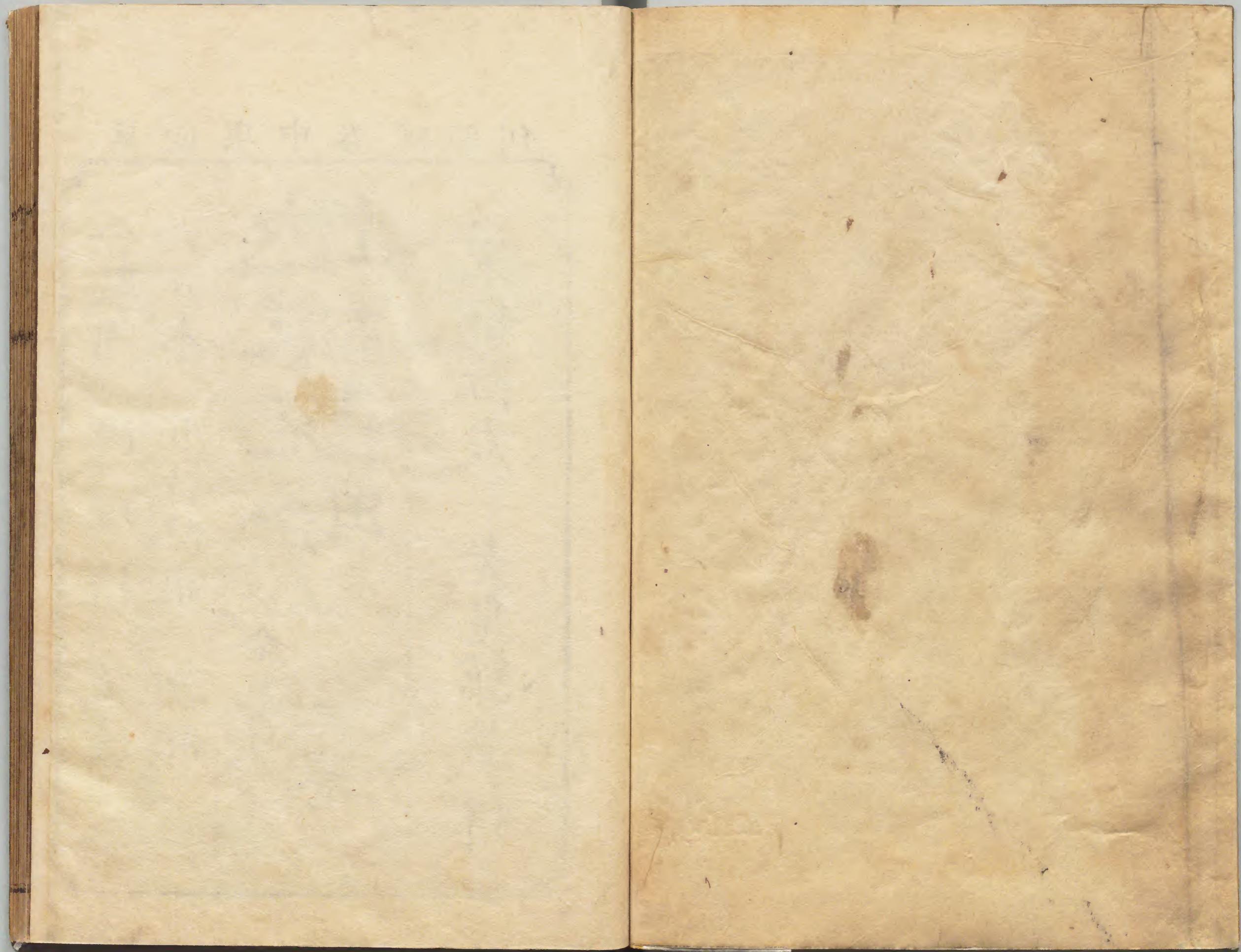
冊架號

| | |
|------|---------|
| 內閣文庫 | |
| 番號 | 漢 6050 |
| 冊數 | 3 (1) |
| 函號 | 293 30 |

地理



293-30



萬延庚申春晚新刊

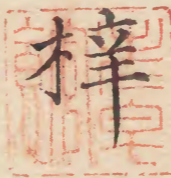
地球說略

合衆國 大日本
緯理 箕作阮甫
摺 著述
訓點

全部

三卷

東都江左 老皂館藏

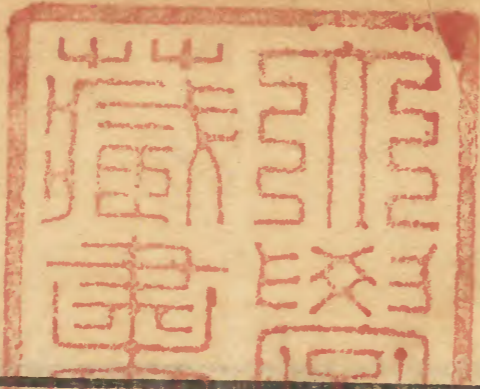


R. Q. W.

地球說略

寧波華花書房刊
1856.

圖繪彫刻 竹口瀧三郎



地球說畧引

夫地何言乎球、以地形似球而名之、地球何言乎說畧、以地中萬國、其大畧有可說之也、地之有萬國、其山川城邑、人民政事、亦為窮理者所當知矣、今余來中華有年矣、見夫中華之人、與他國相貿易、所在多有、可知他國之人情物產、及教述禮儀等、未容憫然、故此書之作、即曰遺漏尚多、而大畧瞭如指掌、閱之亦不無小補、且書中所誌、余與中華李先生、採輯群書、務求其

地球說畧

引



實而筆之、臆度之見、初不敢妄參一說、又在諸君子鑒之、至各國人形地產、間有繪圖、非以悅目、欲以証實耳、今是書成、一則俾館中衆學者得擴其見聞、二則還望博學之儒、同爲披覽云、一千八百五十六年

合衆國士人禕理哲謹撰

地球說畧目錄

地球圓體說

地球輪轉說

地球圖說

大洲圖說

大洋圖說

亞細亞大洲圖說

大中國

蒙古

滿洲

朝鮮國 又名高麗

西藏國

安南國 又名越南

暹羅國

緬甸國 又名阿瓦

天竺國 又名印度

皮路直坦國 又名俾路芝

亞加業坦國 又名阿富汗

亞拉比亞國 又名亞拉伯

比耳西亞國 又名波斯

土耳其國

大布加利亞國

西比利亞國

日本國

亞細亞洲東南羣島

歐羅巴大洲圖說

俄羅斯國

土耳其國西境

希臘國

以大利國又名以他里

佛蘭西國

大呂宋國又名西班牙

葡萄牙國

瑞士國又名瑞西

亞利曼列國又名日耳曼

阿士氏拉國又名奧地利亞

普魯士國又名波路西亞

荷蘭國

比利士國又名伯利諸恆

蘇以天國又名瑞典

挪耳回國

隸尼國又名噠馬

大英國又名英吉利

亞非利加大洲圖說

埃及國又名麥西

特力波里國

土尼斯國

亞利及斯國

摩拉哥國

努皮亞國

亞皮西尼亞國

桑給巴爾國

馬生別給國

霍丁得國

大英屬國

下奇尼亞國

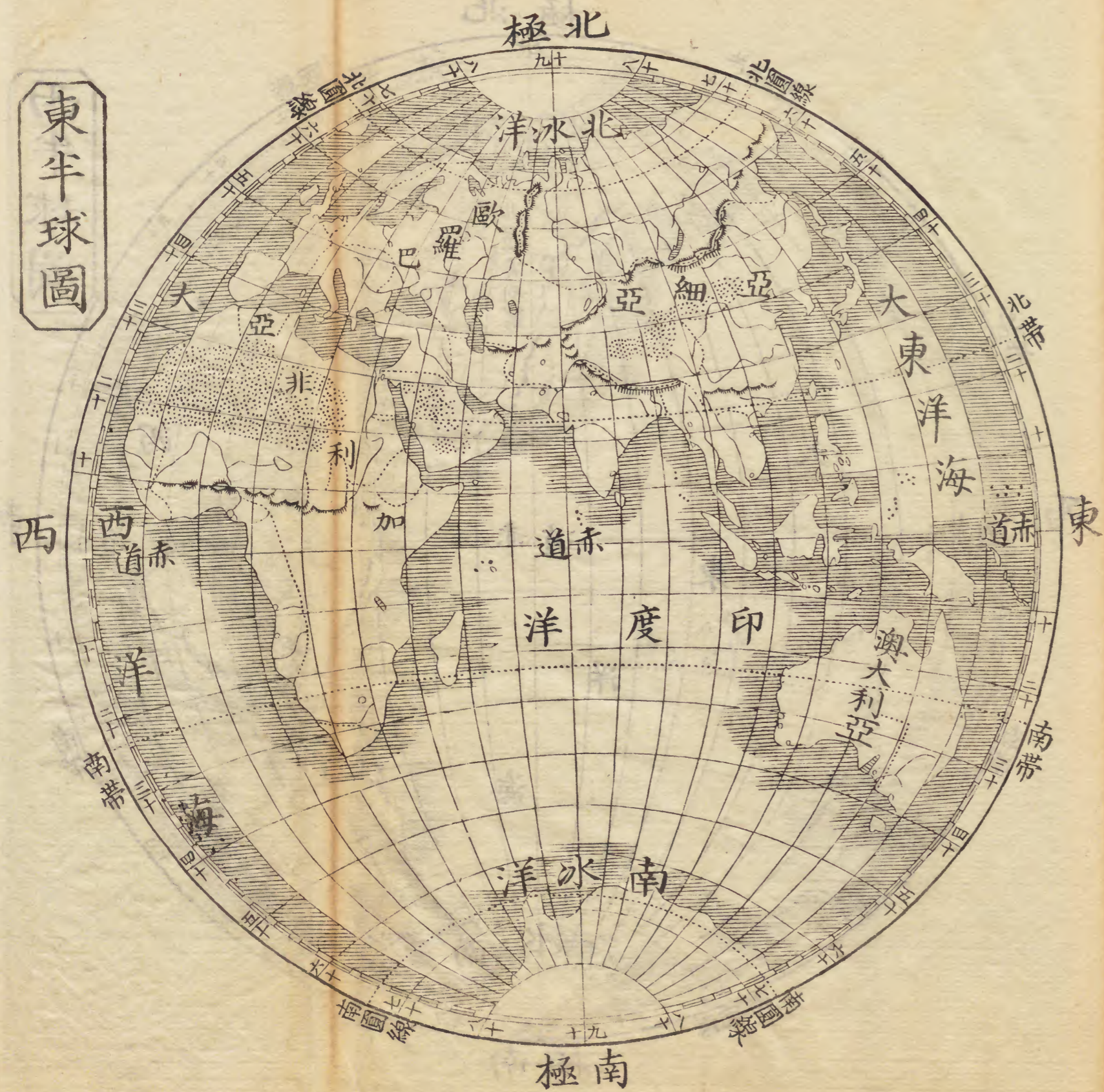
上奇尼亞國

西尼降皮亞國

蘇但國

亞非利加大洲羣島

東半球圖



澳大利亞大洲圖說
 亞美理駕大洲圖說
 北亞美理駕大洲圖說
 峨羅斯屬國
 大英屬國
 合衆國又名花旗
 墨西哥國
 跨的馬拉國
 西印度羣島
 南亞美理駕大洲圖說

可命比亞國
 噶亞拿國
 比路國
 玻利非亞國
 智利國
 拉巴拉他國
 伯達加尼亞國
 烏拉怪國
 巴拉怪國
 巴西國

西半球圖



地球說畧

地球圓體說

上古之人多謂地是平坦、不行不動、只見每日早晨日從東方出、至晚而落、晚間月從東方出、至曉而落、特未思此日此月、從何處來、從何處去、地底果有基址否、皆不能知、故各人擬議不同、今天文士察其實理、告知衆人、謂地非平坦、是團圓如一毬形、說非創聞、自明朝利瑪竇湯如望諸人入中國、卽有此說明、歷用之迄清朝、亦如是云、云故中國通儒、莫不云然、亦非杳無憑據也、譬如一大河、闊五六里、人側而低其頭、平看對岸、則對岸之小屋小艇平地、皆不得見、祇見對岸之高山大樹而已、此是何故、因水面微高、畧成圓形、卽能遮目

地球說畧

地球圓體說

之故、此第一憑據也。○又如有入立在海邊、送一大船開行、此時一眼即見全船之身、並桅帆旗號、及船去稍遠、則不見船身、猶見船桅、去再遠、則不見船桅、祇見船旗、更遠則旗亦不見矣。又如有入立在山頂、用千里鏡望一大船來到、必先見此船之旗、漸近則見此船之桅、更近則見此船之身、即如看此地球圖一樣、若水面是平坦、遠望之、必先見粗大之物、而後見細小之物、是應先見船、次見桅、而後見旗、今先見小旗者、因其在高也、後見大船者、因其在低也、可知海面亦是頗圓、此第二憑據也。○又若有人用一大船在中國開行、向西方面去、先過印度洋、又向西南過亞非利加海角、又向西行、過南大西洋、過南亞美理駕海角、又向西北、過太平洋、直由西行、即能回至

中國、於此可見地球真是圓形、此第三憑據也。○又於月蝕之時、有一黑形、遮蓋月光、此黑影、即是地球之影、因此時日與月相對、地球適在中間、所以日光照着地球、不能射到月中、故地影得以遮掩月色、而其黑影正圓、可知地球全體、必是圓形、此第四憑據也。○有此四據為證、顯見地球真形、果然是圓、就可知天下萬國、或水程、或陸路、皆可相通、以為往來、是以西國之人、特用大船、經由四海、察究地形、且能推算、得知地球幾闊、幾大、幾厚、幾深、計地中直徑、其長有二萬七千六百九十二里、其周圍量轉、有八萬七千二百九十二里、

地球每日從西向東自轉一次成一晝夜隨處總以半面向日故得日光之處則爲晝背日光之處則爲夜或問地球每日轉動地上物件何以不見傾倒答曰因地有吸力能吸引周圍之物使之實着于地故不傾倒蓋各樣大物皆能吸引小物地球則能吸引地上之物譬如我以小石從地上拋起因地之吸力能吸引之下來是也有人言我首常戴天足常履地未見地之轉動不信此理是亦不思之甚譬如人坐大船順水流去必見兩岸似乎移動而不覺大船之動又如人乘馬車行路必見路旁屋宇樹木似乎移動而不覺馬車之動同一理也且地球隨時轉動運行不息即風水山川人物屋宇亦必任地以載與俱轉惟其動而有常故能毫無錯亂倘或一息不行則

萬物反覺傾倒矣又地球之轉常向東故人常見日由東出此一小周也又有一大周蓋地球圍日而轉每年必圍日一周以定四時計西國每年一次弱中國則自前冬至算至後冬至統計三百六十五日二時七刻有奇是也其成四時何故因地球每年轉日之時有時以赤道之北向日有時以赤道之南向日當赤道過北向日之時則凡過北等處正對乎日時屬夏則熱而凡過南之處極寒爲冬如中國居赤道北當此時則日長夜短而漸熱當赤道過南向日之時則凡過南等處正對乎日時屬夏則熱而凡過北之處極寒爲冬如中國居赤道北當此時則日短夜長而漸寒至若地球稍與日斜對之處均屬春秋氣候溫和又地球赤道過南向日則近南極之處半載

有日而無夜、近北極之處、半載有夜而無日、地球赤道過北向日、則近北極之處、半載有日而無夜、近南極之處、半載有夜而無日、

地球圖說

大凡人欲知夫地球之全體、當先觀夫地球之全圖、因此圖之上、繪出各國山川城邑、瞭如指掌、所以地圖看澈而地球自可知也、至看地球圖之法、則必以上面爲北、下面爲南、右手爲東、左手爲西、極北之處爲北極、極南之處爲南極、而中央有橫線一條、名曰中午線、或曰赤道、又自東至西、列有數線、名曰緯線、若赤道北方之緯線、曰北緯線、赤道南方之緯線、曰南緯線、欲量算緯線、當以赤道爲主、自北至南、亦列有數線、名曰經線、欲量算經線、當以各國京城爲主、如在

京城之東者、爲東經線、在京城之西者、爲西經線、此其大略也、又地圖之大小、可由度數而推、周圍量轉、計三百六十度、每度二百五十里、每度計六十分、每分計六十秒、自赤道量至北方、二十三度半、名北帶、自赤道量至南方、二十三度半、名南帶、再自北極量至南方、二十三度半、名北圓線、自南極量至北方、二十三度半、名南圓線、地球全圖、分列五道、自南帶至北帶、名曰熱道、當赤道日、自北帶至北圓線、名曰北溫道、自南帶至南圓線、名曰南溫道、近赤道日、自南圓線至南極、名曰南寒道、自北圓線至北極、名曰北寒道、離赤道日、度從一緯線、至一緯線、計十度、從一經線、至一經線、計十度、此第舉其大約而言之、未可拘爲定率、

大洲圖說

地球圖上、有水有地、水多地少、大約地得一分、水得三分、而地之分
列、共有六大洲、曰亞細亞、曰歐羅巴、曰亞非利加、此三洲地相連屬、
又有一洲、曰澳大利亞、共為四洲、俱在地球之東半、曰北亞美理駕
曰南亞美理駕、此二洲俱在地球之西半、六大洲之內、最大者亞細
亞、次之亞非利加、與北亞美理駕相同、又次之南亞美理駕、又次之
歐羅巴、其最小者澳大利亞也。

大洋圖說

地球上之水、有至大之處、名曰洋、其味極鹹、亦分五處、曰大東洋、因
此洋較他洋、風少浪缺、故又名太平洋、曰大西洋、曰印度洋、又名南

洋、曰北冰洋、曰南冰洋、大東洋者、由亞細亞之東、抵南北兩亞美理
駕之西、洋面之廣、以此為最、計闊約三四萬里之則、大西洋者、由歐
羅巴亞非利加之西、至南北兩亞美理駕之東、計闊約一萬四千里
之則、印度洋者、北至亞細亞、東至澳大利亞、西至亞非利加、南至南
冰洋、計闊約一萬六千里之則、北冰洋者、在亞細亞歐羅巴北亞美
理駕三洲之北境、正當北極地界、南冰洋者、在南極地界、此二洋其
闊狹長短、均難約計、氣候常寒、霜雪凝結、堅冰不解。



亞細亞大洲圖說

亞細亞西方人



亞細亞洲圖



亞細亞大洲圖說

亞細亞東界大東洋南界印度洋西界歐羅巴大洲并地中海北界北冰洋其百姓約有四十五千萬之數此洲與他洲相較其地最大自東至西計有二萬六千貳百五十里自北至南計有一萬六千六百六十里總計有五萬八千萬方里○所述之教西方以回回教為主東南北三方多以釋教為主○論其人民洲內之大中國與天竺國較為繁盛他國次之蒙古滿洲西比利亞等國畧見稀少至其西方人民身穿長衣頭不戴帽而以布紮之足不穿鞋而著草屨不薙鬚一男多娶數婦妻言聘妾言買均習女工此其大畧也○論其地土有紅海在本洲與亞非利加洲之間又有裡海比耳西亞海

即阿喇普天下高山在此洲者為最即西藏國與天竺國之間有名曰喜馬拉者是計高約一十六里之則洲內大江在西比利亞國與大中國之內所稱云一士裡納湖壁揚子江黃河是也統計洲內國數大清國其內有大中國蒙古滿洲朝鮮高麗西藏等國又有安南國即越暹羅國阿瓦國緬甸天竺國皮路直坦國又名佛亞加業坦國又名阿亞拉比亞國又名亞比耳西亞國又名土耳其國大布加利亞國西比利亞國是俄羅日本國等

大中國圖說

中國在亞細亞之東、緯線自赤道北二十度起、至四十一度止、經線北京偏東七度起、偏西十八度止、長五千里、闊三千六百里、總計四千三百萬里、東界大東洋、南界安南國、并阿瓦國、西界阿瓦國、并西藏國、北界蒙古、并滿洲、以萬里長城為限、其百姓約有三萬萬之數、所謂南京者、本建業地、係明朝年間改名、在江蘇省江甯府之內、當今皇上、係滿洲人氏、二百餘年之前、明皇崇禎、自縊於萬壽山、順治皇帶兵入京、以定中國、改國號曰清朝、建都依舊、在直隸省順天府、地名北京、京城內之民、約有一百三十萬之數、○所述之教、儒教為重、釋道二教次之、○論其人民、男則薙髮養癉、而習漁樵耕讀、工藝

商賈之業、女皆裹足穿耳、專務紡織養蠶等事、人民往來、陸有轎、水有船、船大小不等、至馬車牛車、惟東北兩處獨用、國內書院頗多、其印刷書冊、統以梓桐二板、呆刻字樣、不若外國散用鉛字、以便撮印、今有西國士人、在國內設立書院、招集本處兒女入院、教以西洋國諸人所傳種種事理焉、○論其地土、分十八省、一名直隸、領府十二、直隸州六、州十九、縣一百廿一、省城保定府二、名山東、領府十、直隸州二、州九、縣九十六、省城濟南府三、名山西、領府九、直隸州十、州六、縣八十七、省城太原府四、名河南、領府九、直隸州四、州六、縣九十六、省城開封府五、名江蘇、領府八、直隸州二、州三、縣六十二、省城蘇州府六、名安徽、領府八、直隸州五、縣五十、省城安慶府七、名浙江、領府

十一、州一直隸廳一、縣七十五、省城杭州府、八名、福建領府十、直隸州二、縣六十二、省城福州府、九名、江西領府十三、直隸州一、知州一、縣七十五、省城南昌府、十名、廣東領府九、直隸州四、州七、縣七十九、省城廣州府、十一名、廣西領府十一、直隸州二、州十六、縣四十七、省城桂林府、十二名、雲南領府十四、直隸廳四、直隸州四、州二十七、縣三十九、省城雲南府、十三名、貴州領府十二、直隸州一、知州十三、縣三十四、省城貴陽府、十四名、湖南領府九、直隸州四、知州三、縣六十四、省城長沙府、十五名、湖北領府十、直隸州七、縣六十、省城武昌府、十六名、四川領府十二、直隸州九、州十一、縣一百十二、省城成都府、十七名、甘肅領府九、直隸州六、直隸廳三、州七、縣四十九、省城蘭州

裕峪之候

府十八名、陝西領府七、直隸州五、州五、縣七十三、省城西安府、萬里長城、係中國秦時始皇建之、以禦匈奴、其城從山海關起、跨直隸山西兩省、踰黃河而西、復跨陝西甘肅兩省、過北至嘉裕關而止、其長五千里之則、其高與厚、各計三丈、此外又有河、為糧船從入之處、名曰運河、以運糧而名也、其源從天津起、向南過山東省、到黃河港、從黃河再向南、過江蘇省、到揚子江、南行至浙江省杭州府為止、國內有至大之江二、一即名黃河、其源出崑崙山星宿海、東至江蘇省阜甯府而入於大東洋、一即名揚子江、其源出於星宿海之西、過雲南四川湖北安徽四省、到江蘇崇明縣、而流入於大東洋、有高山五、東曰泰山、在山東省濟南府、西曰華山、在陝西省西安府、南曰衡山、在

湖南省衡州府北曰恒山、在直隸省真定府中曰嵩山、在河南省河南府、又有大湖五、一曰鄱陽湖、在江西省饒州府、二曰青草湖、在湖南省岳州府、三曰丹陽湖、在江蘇省潤州府、四曰太湖、在江蘇省蘇州府、五曰洞庭湖、在湖南省岳州府、國之東有大海島一名曰臺灣、南有海島三、曰廈州、曰香港、曰香山、是也、其香港、因清朝道光廿一年間、大英國兵船、駛入中國、交戰數次、後議立和約、清皇即將香港給與管轄、至香山之澳門、係明朝年間明皇、授葡萄牙國人、建城寓住、至今未有更易、初大清與各國通商、僅在廣東、今於廣東外、加廈門、福州、寧波、上海、合成五處之地、因清皇與各國立約、概行來往、旅寓、相為貿易、即大英花旗、佛蘭西國等國內商人頗多、於本國外、有

至俄羅斯朝鮮日本琉球諸海島、及暹羅等國買賣者、○所出土產、茶葉、大黃、湖絲、綢緞、棉花、五穀、薑、藥材、磁器、等、其運賣與外國者、大英花旗二國至多、所進貨物、時辰鐘、時辰表、鹿角、象牙、呢、玻璃、蘇木、紅木、白藤、燕窩、洋布、青鉛、白鉛、馬口、鍍等、至於鴉片、乃是外國商船私行帶入、此物害人非淺、不可不禁也、

蒙古圖說

蒙古在亞細亞之中、緯線自赤道北三十五度起、至五十二度止、經線中國北京偏東七度起、偏西至三十四度止、長四千里、廣五千里、總計四百五十萬里、東界滿洲南界大中國、并西藏國、西界大布加利亞國、北界西比利亞國、其百姓約有六百萬之數、地屬大清國之

內亦歸淵皇管轄以是不立京城○所述之教以臘抹教為重儒教間或有之○論其人民所習之藝不專務農兼牧馬牛羊為業其稅則每五年取二十羊之一牛二者取米二鍋至進貢會盟移營等費自百家以上者每十家取馬一牛車一五牛以上者取奶子酒一瓶百牛以上者取毡毼一買人為僕出境必報知如兩姓聯姻聘用牛馬各二羊二十隻婚故者聘禮全回女故者僅回其半若遇連年荒歉同盟內乏力贍養盟長必報院主請銀賑濟所食之物馬牛羊等肉與馬牛羊等乳又以粗茶為飲惜無節制四時常着獸皮女着毛毳性喜歌唱性好打圍祇知今日之有歡不顧來朝之奚若話音不與漢同字樣亦與漢異所書之字大抵以九十八字母按音相聯而

已○論其地土南北有高山而曠野之地國內頗多故人民搬運貨物悉用駱駝蓋野曠水窮若馬則無水飲而即斃惟駱駝雖至七八日不與飲亦屬無妨也○所出土産參鹽玉松花石高粱藥材等至獸畜則駱駝狐狸紫貂獺豹鹿熊虎猓獺獾

駱駝



狐狸



虎



滿洲圖說

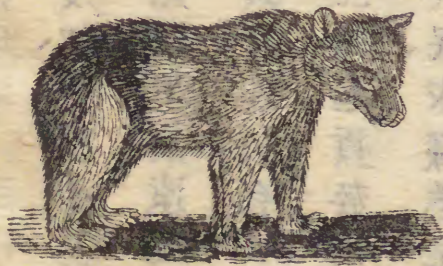
滿洲圖說

滿洲在亞細亞之東、緯線自赤道北四十二度起、至五十八度止、經線中國北京偏東自四度起、至二十六度止、長三千里、闊四千里、總計二千三百萬里、東界海、南界海、并朝鮮與大中國、西界蒙古并西比利亞國、北界西比利亞國、其百姓約有四百五十萬之數、其地屬大清國內、現今亦歸清皇管轄內、盛京奉天府地方、有京城焉、因滿洲與中國同一君王、故每歲中國當伏暑之時、清皇必至盛京一次、以為避暑、○所述之教、昔則獨重釋教、至今與漢人相往還、儒教亦並重焉、○論其人民所習事藝、或佃、或漁、或獵、各隨其地而習之、○論其地土分省三、一曰盛京省、二曰吉林省、三曰黑龍江省、其山有

鹿



熊



內興安山、外興安山、小白山、長白山、錫赫特山、有大江一名曰黑龍江、有湖三、在西方者名貝爾湖、呼倫湖、在東方者名興凱湖、○所出土產參、麥、粟、豆、芝蔴、大黃、大豆、茴香、花椒等、至獸畜則有馬、駱駝、虎、熊、鹿、狐狸、又有可奇者、有鳥名雕、較鷹大、能捕鼈、且能捕麋鹿焉、

朝鮮國圖說又名高麗國

朝鮮在亞細亞之東、緯線自赤道北三十四度起、至四十三度止、經線中華北京偏東八度起、至十八度止、絲瓦九百里、廣遠五百里、總計三十萬里、東南西三面都界海、北界滿洲、其百姓約有一百萬之數、京城地名經畿、王由清皇封職、故每歲必三次進貢於清皇、○所述之教、釋教為重、而儒教甚稀少焉、○論其人民、衣樣悉是中國明朝服制、頭戴廣帽、身着大袖長衣、足穿麻鞋、坐席地、與僧人無異、男貌端莊、女容粗陋、話音不與漢同、政事如出一轍、以所讀之書、盡中國四書五經耳、○論其地土、通國分八省、一名經畿、即京都也、餘七省、名不備錄、其內地之形勢、南方田土豐肥、人民多居於此、北方有

高山、名長白山、地礪、所居之民稀少、○所出土產、參、麥、棉布、金珠、鍬、錫等、此國土民不與異國來往、國內之事、故未詳悉、

西藏國圖說

西藏在亞細亞之中、緯線自赤道北二十八度起、至三十五度止、經線中華北京偏西十六度起、至四十度止、長一千七百里、廣七千里、東界大中國、南界阿瓦國、并天竺國、西界大布加利亞國、并天竺國、北界蒙古、其百姓約有三百五十萬之數、京城地名拉薩、中國有二大臣、遣在是國、管理政務、故每歲必一次進貢於大清皇、○所述之教、名臘抹教、○論其人民、男以識字為佳、女以通商為善、能洞悉貨物者、則為上上、所可異者、一家兄弟數人、所娶祇有一妻、而數人共

之誠陋俗也。其未娶之前，兄弟中爲首者，自與所娶之女，講明各願，然後稟明父母，父母肯則隨娶之。既娶歸，而第二第三第四等，不得另娶焉。大概服色，男女俱衣皮，而外衣之或黃或紅，亦無甚異。所食之物，以馬牛羊鹿肉爲常，麵粉米菜蔬等，皆稀少，則間食之。所飲之物，非僅用茶葉，又以麵粉牛奶油鹽等和飲焉。所住屋宇，俱以亂石堆成，不用木頭磚瓦石灰等，高約有三四層，其頂平式，民之習藝，多以牧馬牧羊紡織毛羽爲業。因國內地多砂石，難於種植，故人民務農者甚少，俗崇黃氏佛教，僧有權勢，其至大者，禪居拉薩城內，極尊無比。受授之法，設有輪迴，每當老僧死亡，托名魂入於徒，稱爲活佛，誘民信從拜跪，取資供養，以愚國人，無稽之談，誠可惡也。又倫遇至

大之僧，出外游玩，該地人民，無論老幼男女，皆脫帽合掌，伸舌頂禮，站立兩旁。女則或用紅糖，或用兒茶塗腮，不然此僧以爲不敬，卽加刑罰。若禪居寺觀，雖亦以亂石堆成，而其外磨成光白，使之平活，其屋內器具，皆精美可觀，而所供有菩薩甚多，俱金銀爲之也。○論其地土，南方有極峻之山，名喜馬拉計，高十六里之則，其上極寒，常有積雪，雖春夏之時，亦不消釋。通國有大湖六，一名雅木魯克湖，四圍皆水，而中起島嶼，島內寺觀極大極美，所居皆女僧。二名騰噶哩湖，三名布克湖，四名伊克湖，五名巴哈湖，六名達魯克湖。又通國分二藏，前藏七城，後藏八城。京城拉薩在前藏。○所出土產，棗、杏、麥、白葡萄、員眼豆、秋核桃、黃連、金青石、魁石、松蓋石、碼礮、珊瑚、碑礮、礮砂等。

至獸畜有馬、牛、羊、驢、雉、雞、蒼鷹、天鵝、野獸、而獸中有一種大牛、尾極長、極大、取之可為揮刷之拂塵、又有一種鹿、名香麋、一種羊毛羽極其纖細、取之可為甚好之服。

安南國圖說又名越南

安南在亞細亞東南、緯線自赤道北九度起、至二十三度止、經線中華北、京偏西七度起、至十四度止、綿亘三千里、廣遠六百里、總計四十萬方里、東南都界海、西界暹羅國、北界大中國、國內分為三小國、曰東京、東浦寨、老撾是也、其百姓共有一千二百萬之數、京城地名順化、京城內之民約有十萬、國人因與暹民不睦、常相為交戰而弗息焉、○所述之教、緣感於異端、建寺觀、飾偶像、概從釋教、而儒教西

洋教則稀有之也、○論其人民、居於東北方者、與中國人稍異、居於南方者、面黑、顴高、鬚少、身矮、髮甚多而粗黑、性極懶而不好經營、所習事藝、或佃或漁、而外、唯知開厥墾、銀為業、居住屋宇、大都草廬茅舍、而瓦屋則間有之、王宮及官舍、皆面東、城門上有石佛頭五、飾以金、國中有金塔、金橋、王之寢宮、皆用鉛瓦、歲時相會、則羅列玉、孔雀、白象、犀牛、於前、富厚無比、穿着衣樣、富貴者多以綢綾為之、亦極文繡可觀、若商民與貧窮人、大抵粗布而已、至婦女之服、或綢或布、概用大幅一件、遮蔽半身、因其地苦於熱也、其飲食設銅盤一二、置蔬肉各少許、無醃醢、以淹魚汁代之、犬肉鼠肉皆食焉、鴉片之禁甚嚴、如有犯者、立置重典、○論其地土、有大江一名、東浦寨江、自北發

源一直至南而流入於海、有高山二、自北至南、到海邊為止、其中多良田美地、故人民於此耕植者甚夥、通國分四十餘省、名不詳錄、一省所轄、大約如中國數縣之地、其文武官守職銜、畧同中國、惟總督一職、皆阮姓為之、以王族也、又東南方近海之處、有大都會、地名祿奈、正南方近海之處、有大都會、即名東浦寨市、中國閩廣兩省商船、每歲往來貿易者、大約一年之中、有壹百餘隻、至別國商船入港、護防既嚴、賦稅亦重、諸國惡其煩苛、故罕有至者、○所出土產、金、銀、鍬、白糖、檳榔、肉桂、肉荳蔻、至獸畜、有孔雀、猿猴、牛、犀牛、象等、他國所入貨物、大約布茶而已、

暹羅國圖說

暹羅在亞細亞東南、緯線自赤道北四度起、至二十二度止、經線中華北京偏西十一度起、至十八度止、長四千里、闊一千五百里、總計七十萬方里、東界安南國、南界麻六甲國并海、西界阿瓦國、北界大中國、其百姓共有三百萬之數、京城地名萬國、又名邦哥、建於湄南江之側、京城內之民、約有十萬、○所述之教、概從釋教、現有花旗與大英國人、在伊、宣傳西洋諸教、民人已有信之、○論其人民、形狀與安南國相似、裸體跣足、雖薙頭而留頂髮、不着褲、而圍小幔、常食檳榔、以致齒黑、口臭、其國王雅好白象、每與敵國交戰、則先驅白象、以為先鋒、蹂躪敵壘、俗奉佛、待僧人極其誠敬、以故僧皆募食、蘭若無舉火者、所奇者、中國嘉慶二十四年間、是國之民生一孖子、身體各

一惟胸前之皮肉相連、狀如帕巾、飲食各自、心氣相同、前數年曾在大英國、令人觀看以取利、又在花旗國亦然、日積月累、頗覺饒裕、後即於花旗國中娶姊妹兩人、分爲夫婦、共生子女十一人、且居住立業、僱傭栽種、儼成一家主矣、民風男尊女賤、一男可多娶數女、且婚如不合、謂出之無妨、居住屋宇、大都以竹爲柱、屋上用籐覆蓋、再加草鋪之、至四壁、先編粗籐爲圍、外則蔽以纖細籐席、以而美也、至近江之處、因往來潮水甚大、所居之屋皆樓、其樓下俱有柱、無壁、四圍空洞、使潮水沒入、不致損壞、又有在水上建屋者、其法用極大竹、排爲基、浮於水上、而後建之、故有時水上、則屋爲之高、水落則屋爲之低、其屋內之人、倘有事來去、即可將屋移行、如大船一樣、又其屋之

前面開設一店、買賣食物菓子等件、又有人死、不用材木以殮、坟墓以葬、當氣絕已盡、卽以柴草焚化、亦陋俗也、○論其地土、有大江一條、名曰湄南、又其地土廣人稀、而田極肥美、易於耕穫、故闢廣兩省人、至彼務農爲業者甚衆、至商船、每歲往是國貿易者、約有二百餘隻、商農兩項之外、百工技藝亦不少、中國人在暹、大約有四五十萬之則、至暹船進中國、每歲約十餘隻、其國之米價極賤、每石約值銀三錢、故國人常有米船、駛至廣東售賣、其南界麻六甲小國、卽大英所屬之國內、有一地名新嘉坡、今大英立爲埔頭、中國人往來通商、亦在此也、○所出土產、鹿角、象牙、犀角、銀、錫、鉛、白籐、籐席、米、鹽、白荳蔻、胡椒、及各種香料、各種木料與菓子、至獸畜有翠鴉、牛、犀牛、虎、象、

狒狒、長尾獠等所進之貨，大約中國物產居多。

象



牛犀



狒狒



獠尾長



緬甸國圖說 又名阿瓦

緬甸在亞細亞東南，緯線自赤道北十六度起，至二十七度止，經線中華北京偏西自十六度起，至二十三度止，長三千里，廣六百里，總計五千萬方里，東界暹羅國，南界印度洋，西界天竺國，并印度洋，北界西藏國，其百姓共有五百七十萬之數，京城地名阿瓦，京城內之民約有五萬。○所述之教，崇奉釋教，有大事，則抱佛設誓，質之僧，然

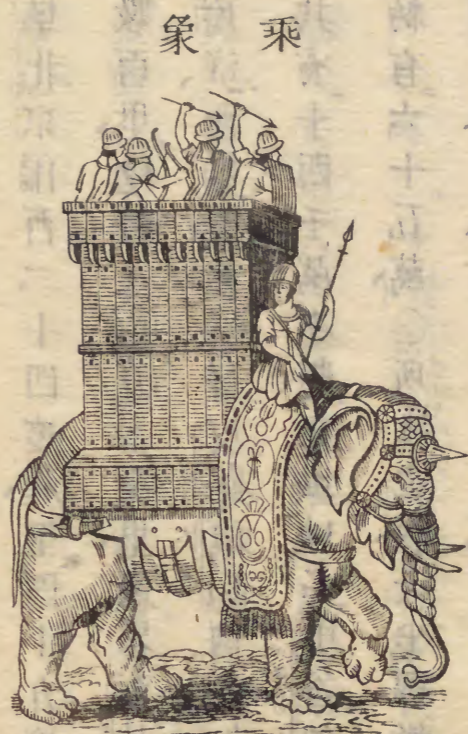
後決焉，又各以花菓食物等禮饋養僧人，致為僧者甚眾，僧人所穿皆黃衣，如外出，徧處可游食，蓋屬釋教故也。今有花旗與大英國人在伊，宣傳西洋諸教。○論其人民，身體雖矮小，而實強健，好作工，不辭勞瘁，善經營，巧勝暹民，如打造金銀，薄同葉子，造作偶像，諸具工精，即其證也。但貪心太重，一若以天下與之，而猶未足，其風俗慥悍，性成詭詐多端，男女皆善浮水，首不戴帽，身穿夏布單衣，男縮髮頂前，用青白布纏之，女縮髮頂後，亦用青白布纏之，又女不着褲，所圍之裙，僅蔽其後，似乎廉恥太無，其國人之有室廬，以居象馬以耕，所簞以濟，無甚異也。唯刑政則與他國迥別，如君之名固不可呼，而君之姓亦母題及，如有觸犯，即加大辟焉。又男子二十歲以外者，三年

內二年准務家事、一年必爲王事、不得有違、而或佃或兵、則任憑使
用、文字所書、上者用金葉子、次用紙、又次用檳榔葉、○論其地土、有
大江、一名伊犁瓦地、京城外有三城、一曰藍古、二曰皮求、三曰烏迷
喇布喇、南方地腴土美、易於耕種、故每歲粟米、於此多穫焉、初國內
分小國三、曰阿瓦皮求、阿喇喀、後中國道光四年間、英以兵船駛入、
緬人爲炮火所轟而潰、不得已乃議立和約、即將阿喇喀之地、割與
英人、爲埔頭、而緬國於今、遂祇有阿瓦皮求兩小國矣、○所出土產、
金寶石、大樹、上油、鹽硝、至獸畜、有象、鹿、牛、馬、等、所進貨物、茶葉、布帛
而已、

天竺國圖說 又名 印度

天竺在亞細亞之南、緯線自赤道北八度起、至二十四度止、經線中
華北京偏西二十四度起、至四十九度止、長六千里、闊或六千里、或
數百里、總計三百五十萬里、東界西藏國、阿瓦國、并印度洋、南界印
度洋、西界印度洋、并皮路直坦國、亞加業坦國、北界西藏國、其百姓
共有十四千萬之數、京城地名甲谷他、又名加爾各塔、京城內之民、
約有六十五萬、○所述之教、大半釋教、小半回回教、今有英國與花
旗國人在伊、傳授西洋諸教、民之信從者、已不少矣、○論其人民、身
矮體弱、面黑唇青、笑容藹藹、可親、禮儀彬彬、有度、大約皆循規蹈矩、
不敢胡爲妄作者也、性多聰穎、如織羊毛爲極細布疋、卽此可見南
方地熱、衣服不用裘棉、所着皆長套單布之衣、頭不戴帽、以白布紫

之足着草鞋、大半又跣足焉、耳掛金銀圈環、手帶戒指一二、北方地
 冷、則常衣羊毛絨布、以為禦寒、所食之物、米菜及百種菓子、肉食則
 間有之、其各歸四業也、一僧、二兵、三商、四役、不相交際、不相婚配、各
 成其類、母或雜焉、如雜其類、父母惡之、眾民棄之、親友疏之、至水陸
 來去、有船有輪、又有乘象者、
 如乘馬一例、其上約容五六
 人、大小書院、隨地有之、而人
 民入院、學習諸般文藝者、不
 計其數、禪居內有大偶像、倘
 乘車外出、凡經過之處、該地人將子女投於輪下、任其搗死、以為如



象乘

是死去、必得福佑、又有大江、曰鉛絕斯江、僧人愚其國人、稱為聖江、
 託言、人苟入而洗濯、即能洗淨一生之罪、且云、能投子女於江、為鱷
 魚食、則佛必錫福無涯、又比拿力城內、有高樓一座、計五六層、僧人
 飾以古時菩薩、妄稱聖城、謊言、人能至此燒香、即免地獄之苦、又最
 可惡者、有極陋之俗、一夫婦二人、倘其夫染病先亡、則其婦遂與夫
 屍、並時焚化、此真大傷心之事、至今凡屬英國管轄之處、皆已嚴禁
 之焉、○論其地土、北方有高山、名喜馬拉、在於西藏國交界之處、其
 上常有積雪、西北有極大曠野一片、物產全無、國內大江共三條、一
 鉛絕斯、二布蘭布搭、俱在東方、三印度、在西方、又至大之城六、曰比
 拿力、曰搭勒海、曰勒呵、曰馬搭喇、曰網買、曰伯他那、即鴉片出產最

多之處、凡英國所屬之地、分列三省、曰旁葛喇、在印度東北、曰馬塔
 喇、在印度東南、曰網買、在印度之西、國之西南有一城、名俄亞、現係
 葡萄^{ポルトガル}人管轄、其逼令土人、強入西洋教、如有不從、始則鞭責之、終
 而火焚之、似太忍也、京城甲谷他內、館舍宏敞、街衢矢直、高樓對起、
 如同白雪、有亞細亞洲各國、與歐羅巴洲及花旗國商民、雲集於此、
 百貨薈萃、富盛無比、國之外、其南有一島、名錫蘭洲、係英人所轄、今
 有洋教門徒、在伊宣講洋教焉、○所出土產、五穀、白糖、胡椒、果品、檀
 香、蘇木、青黛、鴉片、棉花、金鋼鑽、寶石、石榴珠、珊瑚、嫩黃色玉、瑪瑙、鏤
 硝、可奇者、有極大之樹、名曰榕樹、根株不必言、但其枝倒垂於地、而
 枝復生根、棉延不絕、如是者、方圓約二三里之則、其下可容三四千

人、至獸畜、有象、虎、熊、豹、鹿、水牛、鷹、鶩、各大鳥、又有最毒大蛇、及鱷魚
 等、此外、錫蘭洲、又有桂皮、咖啡、并各種香料、至其島內、多寶玉、海濱
 多珍珠、則又他處所不及也、

虎



豹



魚鱷



皮路直坦國圖說 又傳
 路芝

皮路直坦、在亞細亞南、緯線自赤道北二十五度起、至三十度止、經

線中華北京偏西四十八度起至五十八度止長二千里廣一千里
總計六十萬里東界天竺國南界印度洋西界比耳西亞國北界亞
加業坦國其百姓共有二百萬之數京城地名基拉京城內之民約
有二萬○所述之教半係釋教半係回回教○論其人民有二種一
呼皮路子在國之南不耕不牧又不賣買經營每以搶劫為生一呼
壁拉呵在東北高山之間以牧牛牧羊為業所居之處大都帳篷為
多而瓦屋則罕有之○論其地土西方皆大曠野人民稀少物產全
無而東北兩方則重岡疊嶂砂磧徧地又難於耕種故國內之地可
栽種者亦僅有焉初此國與比耳西亞國本為一國後各自立主則
分為二國又嘗與亞加業坦國合為一國後於中國嘉慶年間兩不

和睦遂分晰而各立其主矣○所出土產鍬錫礬砂硫磺烟葉
棉花阿魏子丹參青黛甘蔗地毯至獸畜有牛羊馬等此國之人因
與外國相交稀少故其風俗地土物產未能詳悉也

亞加業坦國圖說又名阿富汗

亞加業坦在亞細亞中緯線自赤道北二十九度起至三十六度止
經線中華北京偏西四十六度起至五十六度止長三千里廣二千
里總計一百萬里東界天竺國南界皮路直坦國西界比耳西亞國
北界大布加利亞國其百姓共有五百七十萬之數京城地名加布
利京城內之民約有六萬○所述之教小半釋教大半回回教○論
其人民所穿衣服與天竺國人大異也富貴人服色有紬有絨有頂

高羊毛布爲之者、若大概則羊皮、及次等羊毛布而已、其足皆着靴、至於居處、半在屋內、半在帳篷、因土人多以牧牛牧羊爲生、又兼好打鬪攪獸之故、商人與天竺比耳西亞兩國交易爲多、凡貨物負載、平原概用駱駝、如逢高山長嶺、則易之以馬、又其起程也、必聚大隊同行、并帶兵器以防搶奪、土人多好讀書、故國內之書院不少、所食之物、大約羊肉、葡萄、桃子、麥、居多、其餘所有則間食之、至其人之形狀、與皮路直坦國相似、而風俗之善不善、亦無甚異、惜民心不睦、常自相矛盾、蓋因國王失柄、無人管領故也、○論其地土、西南有曠野、名西斯灘、東北多高山、唯中央尙有平原、通國有至大之江二、一名加抹、從北邊高山發源、過東而流入於印度洋、加布利京城、卽建於

此江之滯、一名希臘門、從國之中間發源、過西南而流入於薩喇湖、又有大湖、二卽薩喇湖、中有島、島上築礮臺一帶、倘敵國兵至、就於此開轟焉、土田肥沃、五穀百果、歲書大有、陵谷之間、炎熇殊甚、峻嶺窮巖、則朔風凜冽、觸之者多染疫癘、○所出土產、鍍、錫、礬、砂、硫磺、煙葉、棉花、阿魏子、青黛、丹參、甘蔗、地毯、葡萄、桃子、麥、至獸畜、有牛、馬、羊等、

亞拉比亞國圖說 又名亞拉伯

亞拉比亞在亞細亞西南、緯線自赤道北十二度起、至三十度止、經線中華北京偏西五十七度起、至八十四度止、長五千里、廣四千里、總計二百九十萬里、東界比耳西亞海、并土耳其國、南界印度洋、西

界紅海北界土耳其國其百姓共有一千萬之數京城地名麥加京城內之民約有七十萬○所述之教概從回回教昔回回教首摩哈麥生於麥加年少時爲商賈往來西國雖不識字而性甚聰敏後以佛教猶太教爲非思別創教門以自高異遂入山讀書閱數年出自云教主命我著古書一冊名曰可蘭宣示於衆於是從其教者焚香禮拜念經禁食猪肉以爲卽上天堂可以受福不入其教者教友率衆攻之以致凡在亞細亞洲之西方非特是國奉以爲重卽他國亦不敢不信焉至今他國入回回教者歲有無數之人趨麥加城中周行以爲此城乃摩哈麥生身之地過之功德無量便可得福又中國唐高祖武德四年摩哈麥逃難於麥地拿後死於此地曾殮以鐵棺

而葬之至今有回回教衆不辭千里之遠每年嘗數次至此燒香禮拜至禮拜日期亦以七日爲例但與西洋教不同蓋回回教之禮拜在西洋教禮拜後第五日也夫回回教首本亞伯拉罕庶子以實馬耶之後裔云○論其人民鬚不雜而甚長形狀非白非黑色帶蒼黃啼笑之聲間出於口娶妻一人可得數女初是國之民較他國爲智至今書院稀少啓迪無資而智者亦罕有矣民間事業原以牧牛牧馬爲生無如風俗之陋匪人不少如處海濱者固大半爲盜卽居內地者遇有財物行人亦每行劫奪以故商旅務須結隊同行否則必虞盜劫也至人民行走貨物負載大都多用駱駝蓋野曠水窮馬無飲而不能行惟駱駝雖七八日不與飲亦無妨耳其居處大都在帳

商旅結隊同行

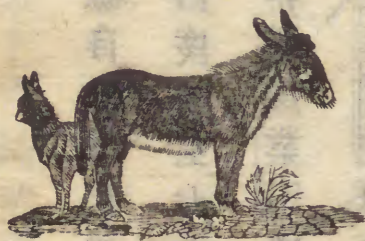


逢者為多、而棲息於屋內
之人約十得其三、若服飾
之制、身穿長衣、足着草鞋、
首不戴帽、以白布紫之、此
國言語、係亞細亞洲西方
文話、約如中國官話一般、
彼凡在回回教者、俱喜道
之、而善言之焉、○論其地
土、通國分六部、首曰黑德
斯、二曰也門、三曰黑達拉

雙聳駝



騾子



馬、牧者愛養如兒子、有
駝、駝兩種、背分單聳雙
聳、負重行遠皆賴之、
浮香、沉香、槐花米、鴉片
等、至獸畜、有騾子、有名

抹四曰阿曼、五曰拉沙、六曰納熟、中央皆曠野、而濱海之處、則有良
田美地、大河長江、國中未有、西方有高山一帶、其名未詳、北方有高
山一座、名西奈山、○其國之大都會有二、一在西方、曰熟他、富商所
營、萃也、一在東方、曰木斯甲、即與大英花旗二國、通商之地、○所出
土產、有曝啡、土人最喜飲之、棗子、樹膠、無花菓、靛青、珠子、穆穆、沒藥、

比耳西亞國圖說 又名波斯

比耳西亞在亞細亞之中、緯線自赤道北二十五度起、至四十度止、經線自中華北京偏西五十四度起、至七十二度止、長二千里、廣二千五百里、總計二百萬里、東界亞加業坦國、并皮路直坦國、南界比耳西亞海、西界土耳其國、并比耳西亞海、北界加斯班海、并大布加利亞國、其百姓共有一千二百萬之數、京城地名第希蘭、其城週圍十四里、極鞏固、京城內之民、約有十三萬、○所述之教、初本以拜火為重、燕柴燃薪、向日而拜、名曰太陽教、後其國為回部所奪、始改從回教、於是回教遂大重、然今之拜火者、尚有數萬餘人焉、○論其人民、在亞細亞洲之內、為最聰敏、為最端方、男子言詞文飾、和藹堪

比耳西亞國人



親女人容貌俊雅、嬌媚可觀、性之所尚、服飾為最、故衣冠華美者、比比皆然、又富貴家之女、身穿長衣、頭上耳邊、掛金銀珠玉、再以綉綾繫之、如外出、面前蔽長布、祇留眼出、意在不欲人見也、其風

俗尚宴會、喜歌舞、又多力而善射、至婚配、一男可多、至數婦、而學習之端、若天文、若算法、若醫道、皆所最喜、唯交際之間、專尚虛文、絕少忠信、似未善也、又遇有憂慮、輒食鴉片、以散悶焉、百姓藝事、因國中多曠野、故多以牧馬、牧羊為業、而剪羊毛、織為布呢、毡毳等、皆所推稱、所住屋宇、極寬敞、極整雅、地上皆鋪毡毳、每屋一進、中間留空處

一間或坐談或飲食而四邊開設門戶以便各人歸臥室焉又每進必留浴房一間若王宮堊石爲屋平方如高臺不用樑柱瓦壁中徹虛室數十間窗牖門扇悉雕花紋宏麗無比所食之物以米菜及菓子等爲主而肉食則罕用之但坐於地上不桌不椅不用刀叉匙箸而以手撈之誠未雅也人民來徃大都多用轎馬駱駝而舟楫間有之也○論其地土亞細亞洲內諸國在昔日原較有聲名自與峨羅斯土耳其亞加業坦三國交戰敗而分裂其地於是此國權勢遂較昔日甚削百姓所居之處西北最衆東南次之又共分八部在東曰哥喇森其內有大曠土一名大延曠人民稀少有草場羊馬所孳息也在南曰克爾曼又曰法爾斯其內有湖一名鹽湖國人所食之鹽

皆從此出且其鹽亦極美可口在北曰亞達皮張曰其蘭曰馬散地闌在西曰古西斯丹其內有沃土有大江足資灌溉較他部爲勝國中
中美地也又曰以辣其內即京城第希蘭所建之處又有大城一名義斯巴恒爲舊京城也城內書院回回堂甚多而所建屋宇亦極壯麗可觀西方有高山一帶名克第斯丹即本國與土耳其國分界之處初國中有大城數處城內地廣人衆房舍極美今則僅存故址矣○所出土產氍毹呢羊毛布綢緞葡萄酒棗子甘蔗百種佳菓磁器金銀銅鍍鹽等至獸畜有棉羊良馬驢子騾子焉

土耳其國圖說

土耳其在亞細亞西緯線自赤道北三十度起至四十二度止經線

中華北京偏西六十八度起、至九十度止、長三千里、廣四千里、總計一百八十萬里、東界比耳西亞國、南界亞拉比亞國、并地中海、西界地中海、北界黑海、其百姓共有一千二百萬之數、此國因與歐羅巴太洲內土耳其國相聯、其京都同一城也、而城名曰孔士且、○所述之教、猶太人、居於國之南土、其人皆崇拜洋教、逮西洋教主生長於此地、宣講西洋教旨、至昇天後、其門徒遂於是國、傳授西洋諸教、并設立公會甚多、閱數百年後、希臘教、回回教、入是國、而國人又信之、至今人民所重有四教、曰猶太教、曰別洋教、曰希臘教、曰回回教、又東北亞爾美尼亞地方、其民有半奉西洋教者、○論其人民種類各殊、在南土者、多自亞拉比亞國而來、其為業或游牧、或經商、此外

盜甚多、其人皆美髯而善騎、在東方者、為戈達曼種、以牧牛羊為生、健勇好鬥、又好擄掠於人、在黎巴嫩山中者、曰馬羅奈底士、其人亦牧牛羊、以耕種為事、有勇力而性喜戰鬥、在西土者、與歐羅巴洲內土耳其國人、大同少異、至商民搬運貨物、概用駱駝及馬、但因民風不善、未便獨走、必結隊同行、始可無虞、劫掠其衣服飲食、大約與亞拉比亞國人相同、但所最喜者、喫啡、鴉片、煙等、○論其地土、國內共分六部、南有二部、曰叙利亞、曰米所波大迷亞、西南有一部、曰不利斯底尼、即猶太國、西北有一部、曰亞細亞、迷拿、又名小亞細亞、東北有一部、曰亞爾美尼亞、東有一部、曰古爾的、斯丹、叙利亞部內、其南方有大曠野、其西有山名黎巴嫩、有大城二、一在南、曰大馬士革、一

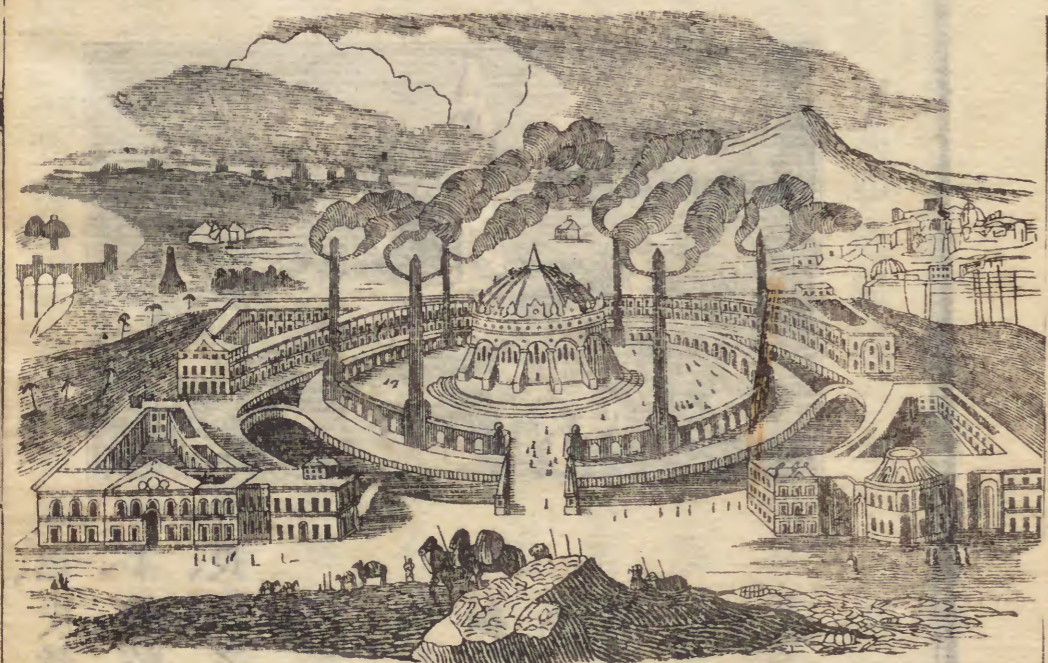
在北曰亞喇波初地中海之濱有兩大城曰推羅曰西頓爾時商賈萃集至今地小人稀又皆貧窮其民多以捕魚爲業又有兩城曰巴迷喇曰巴喇皮革初此城內屋宇皆極壯麗廟觀所在俱有亦極美極大至今城郭皆非而故址尚存曰米所波大迷亞部者意以卽在兩大江之間而名之其部內有一城曰巴比倫其城在昔週圍一百三十五里極其高大又地局方平正直四邊各設城門二十五道城內照門數設立直街亦二十五條面面相對真奇觀也昔巴比倫王起兵攻猶太擄其民以來時畿內設立金像使人跪拜而有猶太人名但以利王舉以爲相後遭讒投入獅洞幸不致傷生王乃命之出焉後巴比倫王因與他國交戰不利其城郭房舍俱被毀壞今

巴迷喇故城



成廢墟瓦礫猶積
成岡阜南方不利
斯底尼部其內昔
有猶太京城曰耶
路撒冷極廣大城
中房舍固多美麗
又此部有大湖二
一在北曰加利利
一在南曰死海昔
爲鎖頓阿摩拉兩
大城地後陷爲湖

尼尼微太陽廟



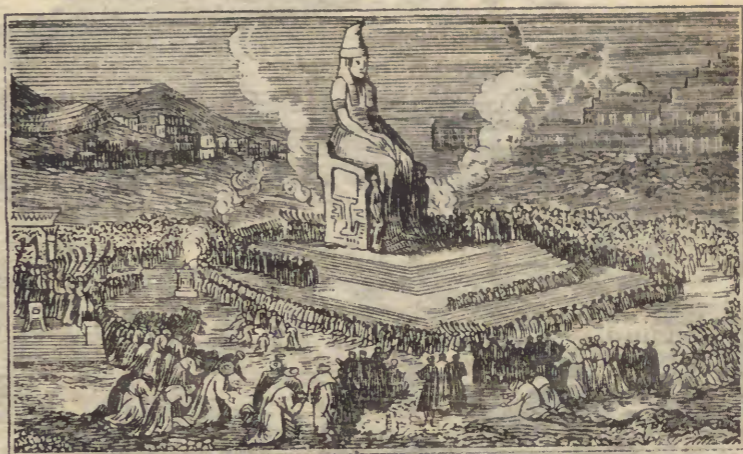
失所存者瓦礫而已國內
 有大江三條一由非刺底
 又名比拉江一地革里斯
 一約但是國自中國道光
 十六年起被埃及國人侵
 佔西南境界至二十年間
 幸有歐羅巴洲內大國相
 助所侵之地已交還矣○
 所出土產有石榴橄欖、
 味百種菓品葡萄酒烟葉
 棉布羊絨布湖絲綢緞毡

但利入獅洞



其水鹹且臭不可
 用又東方古爾的
 斯丹部其內昔有
 大城曰尼尼微極
 美極大城中有一
 大廟曰太陽廟房
 舍甚壯麗四圍牆
 壁之間有大柱六
 柱中空虛其下燃
 以煤炭烟火出於
 其上至今城垣已

巴比倫金像



細毛羊



毡、皮貨、五穀、鴉片等、至獸畜有胡羊、馬、駱駝、又有一種羊毛極細且長、取之為絨、布之最佳者、

大布加利亞國圖說

大布加利亞在亞細亞西北、緯線自赤道北三十四度起、至五十二度止、經線中華北京偏西三十五度起、至六十五度止、長四千五百里、闊四千里、總計一百四十萬里、東界大清國、南界亞加業坦國、并比耳西亞國、西界裡海、北界西北利亞國、其百姓共有八百萬之數、京城地名布加利、京城內之民、約有八萬、○所述之教、概以回回教為重、故凡城內皆有回回書院、以與幼童學習、而京城內則更多焉、○論其人民、多以牧馬、牧羊為業、而事耕種者、祇居三分之一、其游牧以搭帳為棲宿、因求芻而常易其地、至土人來往、多用馬、馬之毛色、較亞拉比亞國稍粗、然精力過之、一日能行二百四五十里、且日

日能之而不見勞頓亦良產也人民所食之物多嗜馬肉并馬乳以爲酒○論其地土中有曠野東方多山嶺山逕斗絕西南有大沙漠地名紀法京城外另有三城一沙噴良一罷革一卽紀法國內有一海名亞拉海有大江二條一阿瑟士自南發源過西北流入於亞拉海一屬亞低斯自東發源過西亦流入於亞拉海其東有一大湖名巴革須○所出土產小麥、櫓、大黃、人參、皮貨等至獸畜有馬、羊、駱駝所進貨物則中國之磁器、茶葉、雜色棉布、綢緞等又是國因西人罕至其地故其山川風物未能詳悉

西比利亞國圖說

西比利亞在亞細亞北境緯線自赤道北四十五度起至七十八度

止經線中華北京偏東七十四度起至偏西五十六度止長一萬四千里廣六千五百里總計一千八百萬里東界大東洋南界大清國并大布加利亞國西界俄羅斯國北界北冰洋此國爲俄羅斯屬國其京都卽以俄羅斯之彼得城爲京城國內百姓約有七百萬之數○所述之教西方以回回教爲重而東南則多崇釋教○論其人民種類各殊戶口甚稀俄羅斯官民犯罪悉流徙於此故俄羅斯人居此地者頗多地苦鹹氣候極寒勾萌鮮茁難於耕穫且其人懶惰性成故習農事者絕少而多以游牧射獵捕魚爲業此外或掘取金銀銅鐵售賣以作生計至飲食最喜獸肉馬乳善釀酒多酣醉所穿之衣因地多寒常服皮貨民間禮儀大約與蒙古人相同而其大城內

犬 曳 木 履 車



之民、又與歐羅巴洲人相似、國內來往、皆用馬、惟東方則用大犬、蓋東方徧地、冰雪凝結、土人於地上、坐無輪木履車、潛行、每以大犬數隻、曳之馳驅、又有用鹿者、其鹿名快鹿、可代馬、亦可代車、○

論其地土、分八部、南三部曰阿慕斯科、曰多木斯科、曰義爾古德斯科、西一部曰多波爾斯科、北二部曰也尼西斯科、曰亞古德斯科、東二部曰阿哥德斯科、曰岡札德加國之南有高山、與大清分界之處、西亦有高山、名烏拉、與歐羅巴之俄羅斯分界處、國內有大江三、曰云一士、又名也尼西、曰湖壁、曰裡納、此三江在亞細亞洲內、至大無

比、又有鹹湖數處、名不詳述、其國人與大清貿易之處、名甲他城、漢人呼為買賣城、○所出土產、金、銀、銅、鐵、金鋼、寶石、百樣獸皮等、至獸畜、有馬、鹿、熊、豺、狼、狐狸、大犬、又有一種異獸、名皮法耳、皮極佳、西人常取之以為帽、

日本國圖說

日本本係四座海島、北名葉沙島、又名對馬、中島至大、名業半島、又名長崎、南有二島、一名式可、可島、一名玖岫島、又名薩岫馬、其地在亞細亞之東、緯線自赤道北二十九度起、至四十四度止、經線中華北京偏東十四度起、至三十度止、長三千餘里、廣六七百里、總計七十萬里、東南北三面、俱界大東洋、西界日本海、其百姓共有二千五

百萬之數、京城地名頁駝、又名也多、京城內之民、約有一百四十萬、
○所述之教、有二、一釋教、一仙都教、以拜仙而名也、儒教則間有之、
○論其人民、形狀禮儀、大約與中國人相同、然男不梳辮、女不裹足、
力強健、絕少爭鬥、俗尚潔、街衢時時掃滌、男女衣服、皆大領闊袖、但
女則加長以曳地、繪以花卉、足着短襪、曳絲履、又男髡鬚而薙頂、額
留鬚髮至腦後、闊寸餘、縮爲髻、女多美、髮日洗滌、薰以香油、前後縮
髻、皆插玳瑁簪、或有事外出、坐車、用人力曳走、不用牛馬、所往屋宇、
以泥爲墻、不甚堅固、其分間糊厚紙爲壁、厚紙上加以花紋細紙、以
示美也、席地而坐、不倚不桌、屋內極整潔、地上鋪花席爲美觀、所食
之物、多嗜米餅、茶葉、烟、酒、至獸肉及奶、皆不喜食、國內書院極多、男

女俱入學、所讀之書、文字同中國、惟土音異耳、百姓事藝、大約以耕
種捕魚爲業、外此則以製造漆器、嵌飾螺蚶、售人爲生、○論其地土、
四島形勢、偏而長、業半島之南、有一大城、名深耶哥、其城內之人、能
精造金銀漆器、等、又糊壁之細紙、亦所出也、玖岫島之中、有一城、名
拿革沙基、與中國朝鮮荷蘭三國通商之地、初三國外、其餘他國、不
相往來、今則不然、與花旗國議定和好、交相賣買、茲日本又因花旗
人和厚堪親、則更加有埔頭數處、爲通商地焉、國內有火山幾處、晝
夜不息、地常震動、極可畏、國之南所附近者、有一島、名琉球國、其風
土人情物產、與日本大同少異、故不另載、至業半島內之京城、長約
二十五里、闊約十五里、中有衙署極多、皆壯麗無比、崇山峻嶺、所在

皆是若大江則未之有也。○所出土產金、銀、紅銅、樟腦、螺蚶、綢緞、漆器、五穀、茶葉等。至獸畜甚少，馬種小而不大。

亞細亞洲東南羣島圖說

一、小呂宋島ヒリバン為大呂宋屬國，與中國臺灣ホルモ東南相距，水程約七百餘里。其城名馬尼喇マニラ，各島之城此為至大。百貨流通，帆檣輳集，甲於諸島。每年有花旗國與他國商船至此通商。又中國閩、粵兩省商船與之貿易者亦甚多。島之北有高山一帶，望若鋸齒，名曰宰牛坑。其西近海處多腴壤，易於耕穫。迤東山嶺錯雜，林莽深阻，有火山，往往地震。島內之民有二種：一土人面黑而髮拳，以樹皮為衣，草寮為居。一大呂宋人與土人不同，所述之教大都以西教為重，惜拜偶像，視僧

人重如官憲，嫁娶之事其父母必決之於僧，然後定焉。所出土產有白糖、棉花、麻、煙草、咖啡、可可子、紅木、烏木、米等。

二、西里百島セレス在呂宋國正南方，係荷蘭屬國。其南北兩處，荷蘭人各立貿易處，建炮臺，戍以兵。至島內形勢分四支，如人臂股。其土人皆長大而好武，技擊最精，因自童時熟習故也。又善經營，散布諸島，常獲美利物產，與小呂宋畧同。

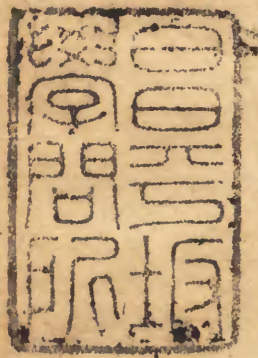
三、婆羅島ボロ在西里百島之西，各島中之最大者也。自北至南計二千七百里，自東至西計二千壹百里。島內有崇山，高約八百丈，其南與西皆屬荷蘭。西有一城名本底亞拿ボタナ，北有一地頗狹小，名勒布恒レブヘン，係英人屬國地。當赤道之南，氣候常苦炎熱，每當日午，土人必俯首向

水坐避瘴、其百姓共計有五十萬、所習之業、務農者稀少、大半以掘
金、掘銓石爲生、銓石卽俗名金鋼鑽、現有中國潮州廣洲兩省人、至
彼貿易皮貨、并掘取金石焉、所述之教、大重回回教、亦七日一禮拜、
不食豬肉、其土人或與人敵、被殺之人卽食之、亦風俗之狠也、所出
土產、有金砂、紅銅、紅鉛、金鋼鑽、蘇木、白藤、棉花、五穀、咖啡、胡椒、玉桂、
海參、洋菜等、至禽獸、有翠羽鳥、及百種走獸、又有一獸名猩猩、俗呼
四手獸、其形狀較猴子大、能作人行走、
四呀瓦島、又名噶喇巴、在婆羅島之南、自東至西、計壹千八百里、自
北至南、計三百里、全島皆荷蘭國管轄、北有大城、名伯帶尼亞、其城
內唯土人可棲宿、如荷蘭人宿、此則必病、故晝則入內經商、夜必外

出另宿、又所設市廛、街衢廣直、貨物充牣、中國閩廣兩省商船、西國
商船、每歲往來貿易者甚多、島內有火山、不時地震、又有極高之山、
其上常寒、四時之中、每見積雪、至其地界、去赤道南約六度、炎熱異
常、無冬夏、長如春月、故花木一年不絕、又土田肥沃、米價極賤、至今
閩廣人流寓其地者、約一萬四千餘人、所述之教、回回教居多、最可
異者、天之或晴或雨、每以半年爲度、如半年晴、則必半年雨焉、島內
亦設書院、其文字與讀法、皆與亞拉比亞國同、第言語之間、則仍係
土音、民之風俗、最喜鬥鷄、及鬥百種鳥獸、視其勝敗、以爲悅目、又性
好跳舞、善賭博、亦陋習也、所食多嗜檳榔、以致齒黑口臭、所出土產
有米、白糖、咖啡、香料、烟、白藤等、至禽獸、有翠羽鳥、及百種野獸焉、

五蘇門答刺島、在呀瓦島之西、自西北至東南、約計三千餘里、其闊約五百里、中有高山、綿亘其間、此山在諸島內、爲最高、計有一千四百餘丈、上有瀑泉流注、故山下田土、得資灌溉、皆成腴壤、花草鮮妍、樹林蔭翳、唯地與赤道相近、故天時常苦炎熱、其東南西三方皆屬荷蘭管轄、獨北方土人自主之、所述之教、大都以回回教爲重、其風俗甚陋、如爲盜食人、比比皆然、昔中國道光十四年間、花旗國有二、人至此、傳授西洋諸教、竟被土人拘執、殺而食之、是島之北、昔常進貢於中國、今被荷蘭人阻執、廢弛已久、所出土產、有白籐、安息香、胡椒、樟腦、冰片、唎啡、檳榔、黃金、銅、鍍、金砂等、至獸畜、有熊、虎、并百種野獸。

六巴布亞島、形如昂首之龜、幅員亞於婆羅島、其地草木蒙翳、深昧不測、土人形狀面黑毛拳、中國道光十三年間、荷蘭人初開海道、調兵防守、商船雖偶至、而物產未詳、所聞者、有百種香料、及百種鳥獸、又有最著名之鳥一、其羽翼五色成文、尾雙叉而長、鮮明奪目、名樂園鳥。



慶應下卯

Blank page with a rectangular border containing faint, illegible text impressions.

