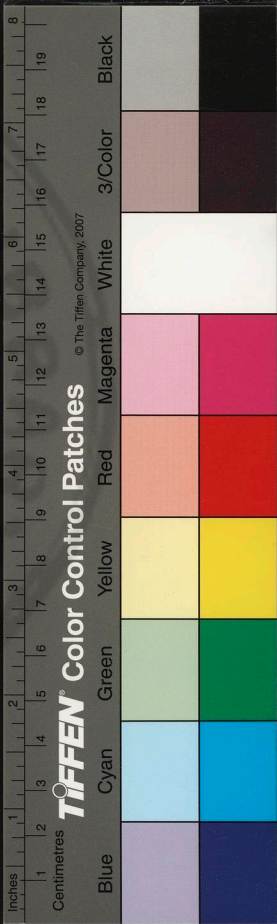
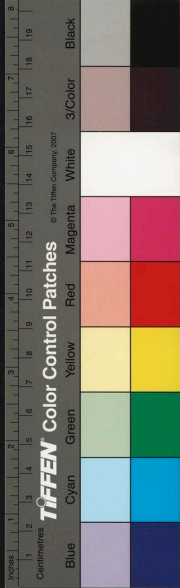
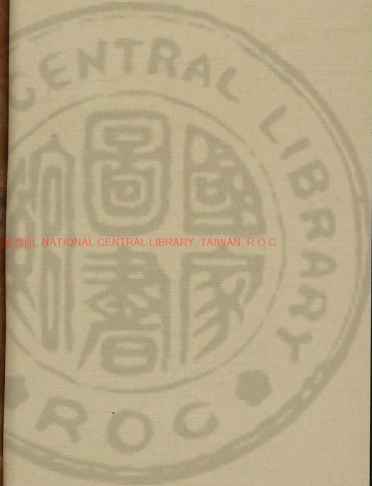


國家圖書館, NATIONAL CENTRAL LIBRARY, TAIWAN, R.O.C.



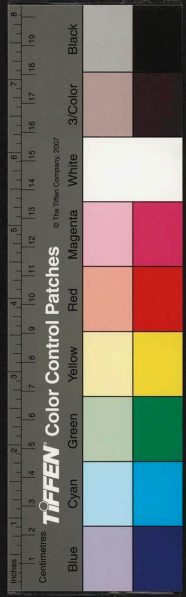
行朝錄全

國立中央圖書館, NATIONAL CENTRAL LIBRARY, TAIWAN, R.O.C





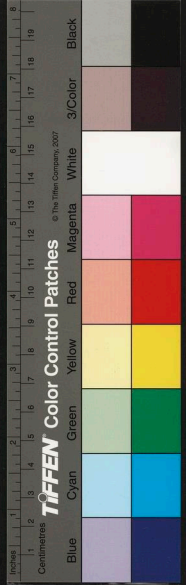
國立中央圖書館, NATIONAL CENTRAL LIBRARY, TAIWAN, R.O.C.

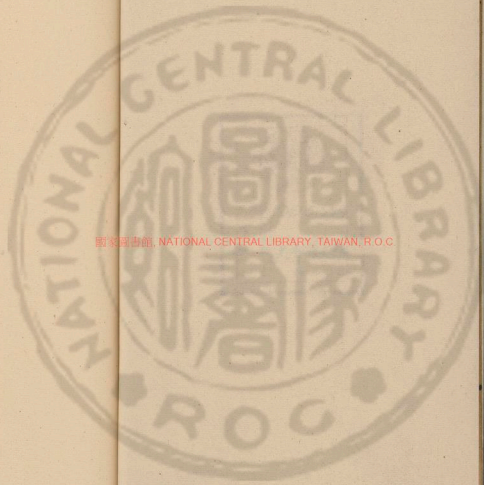




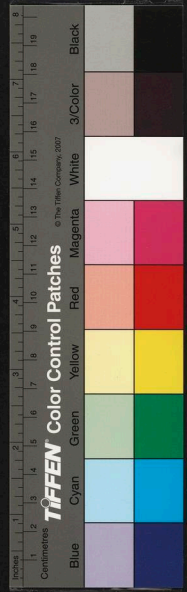
登記號 0053356	
類號	
類別 史部雜史類	
全書 函一册	

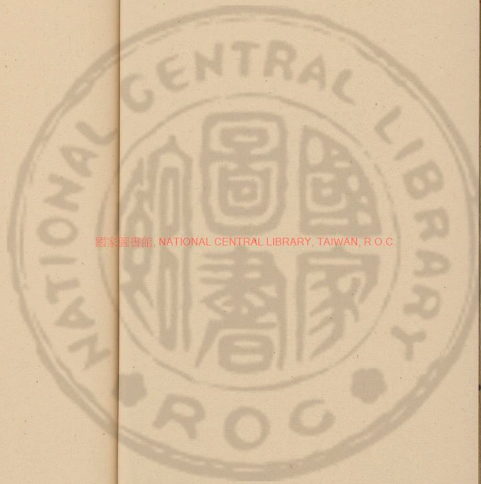
國家圖書館, NATIONAL CENTRAL LIBRARY, TAIPEI, R.O.C.



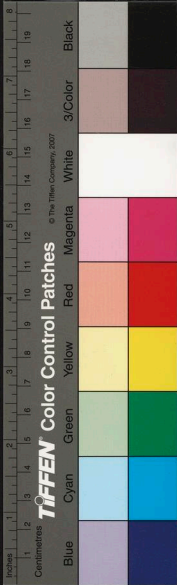


國立中央圖書館, NATIONAL CENTRAL LIBRARY, TAIWAN, R.O.C

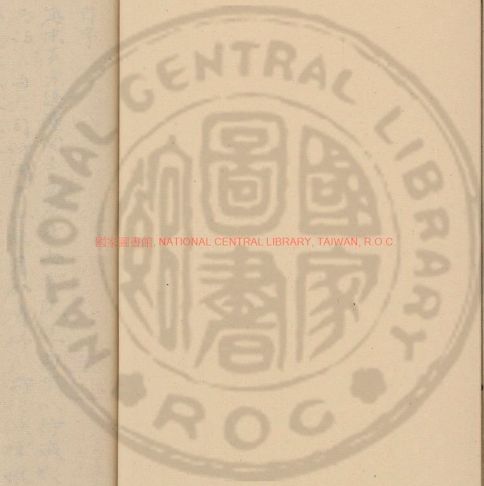




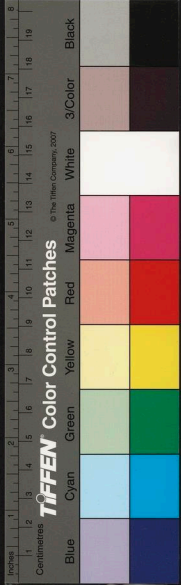
國家圖書館, NATIONAL CENTRAL LIBRARY, TAIWAN, R.O.C



5295622



國立中央圖書館, NATIONAL CENTRAL LIBRARY, TAIWAN, R O C

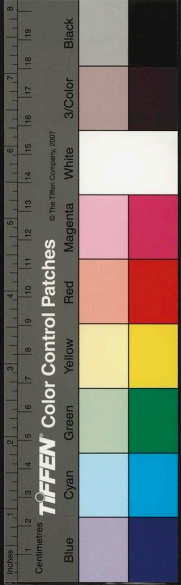
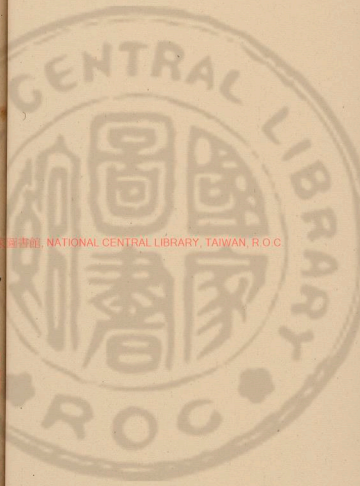


自序

庭末黃巢通潼關士子哀春考方流達曲中以待識於
 為的玄与大同訪潤中仙秋月如眉拂戶前領取嫦娥
 攀取住後逆凌谷一吋近中土時文之士大孤每心肝
 如此豈知海的一二遠老孤臣心是落日血濺鯨波共
 祝祝不肯盡如冷風野草共苦有眼苦人物手向在漁
 則以交汝决子飲引有雨滴著枝愈招末未備以俟他
 日樓尋客處荏苒三十年義匪以汝之人久言世世而
 某三取懷上定失大半鄧光薦堪海录不出世惟太史
 以言豈信此脚尔那渡世可已之友



國立中央圖書館, NATIONAL CENTRAL LIBRARY, TAIWAN, R.O.C



左副御史薛純英宗義隸河氏封

行狀錄卷之上

陸武紀年

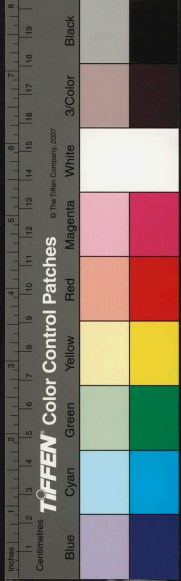
薛純英宗義隸



思文皇帝諱律健小字長壽太祖高皇帝九世孫也
封於河南之南陽府父義以庚戌子追封祚王也毛氏
帝生三子祖瑞王感于嬖高因世子承奉所帝亦從之
稍長諫狀即毛識大義甚重患難而志氣不挫年二十
八尚末諱名世子為世布高死瑞王諱王將傳國于次
子分守邊陲奇瑜入弔謂王曰世子堯述不似君又不
立世子子必發竟王懼始為帝諱名立為世孫

堯

國立中央圖書館, NATIONAL CENTRAL LIBRARY, TAIWAN, R.O.C.



左副御史薛純英宗義隸河氏封

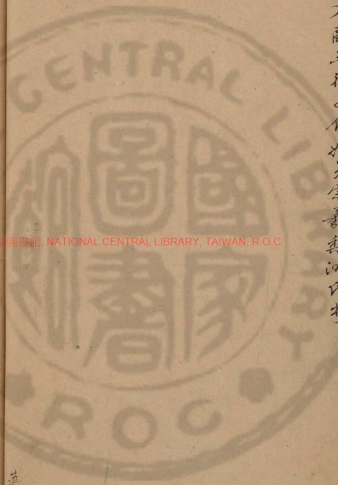
行狀錄卷之上

陸武紀年

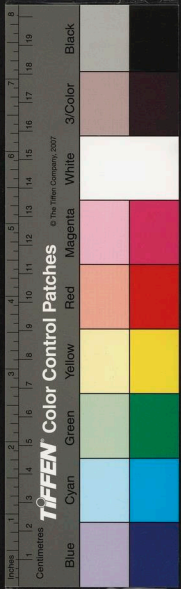
薛純英宗義隸



思文皇帝諱暉，小字長壽。太祖高皇帝九世孫也。封於河南之南陽府。父義，以庚戌子，追封祚王。世毛氏。帝生三歲，祖瑞王感于鵲，高因世子承奉所，帝亦從之。稍長，諫如即已。識大義，益重。患難而志氣不挫。年二十八，尚末諱名。世子為世布，高死，瑞王諱之，將傳國于次子，分守邊陲。奇瑜入弔，謂王曰：世子堯述，不似君父，不立。世子必發，竟王懼，始為帝諱名，立為世孫。



NATIONAL CENTRAL LIBRARY, TAIWAN, R.O.C.



崇正五年壬申，帝年三十一，發王位，選妃曾氏，生曾女，名

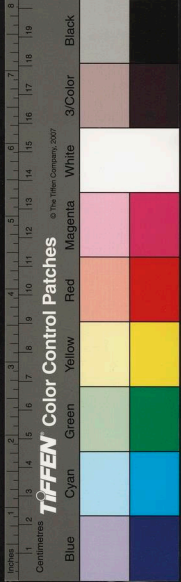
以年田成，沅冠被褐，南陽為史，衝於其，嗾庫舊，帝捐千金，謀修築，太守陳振豪，帝授功，帝以為言，毅宗怒，速振

帝後，隱在，近子，乞，活，兵，三千人，沒，秦，將，一，負，以，凍，示，後，充，之，不，許。

八年乙亥，冬，賊，再，犯，南，陽，上，疏，臣，府，衛，一，千，二，百，人，迫，刺，以，其，半，為，汴，梁，班，軍，給，糧，臣，以下，役，使，每，謂，惟，於，治，念，臣，固，沈，以，全，軍，兄，還，毅，宗，報，之，曰，南，陽，苗，真，班，軍。

祖制已久，朕不敢妄，時毅宗，躬行宗室，換後之法，陳子壯，異禮，却子，執不，示，帝，貽，却子，壯，於，駁，班，其，於，稱，說，典，制，後，使，往，傳，皆，有，在，是，臣，於，再，及，此，特，以，紙，後，玉，尚，氣，持，兵，同，而，已，毅，宗，為，下，子，壯，於，獄，中，口，惜，子，壯，其，執，以，九，帝，之，六，居，公，卿，加，不，足，至，而，爭，宗，屬，作，統，劫，提，督，盧，象，昇，不，執，世，所，建，請，煩，多，廷，臣，以，是，而，急，廷，乞。

九年丙子，八月，京，師，戒，嚴，帝，率，衛，軍，勤，王，又，未，其，兩，姓，以，為，道，周，以，典，止，之，不，聽，五，裕，也，橫，街，史，楊，繩，武，以，尚，皆，下，切，責，會，前，鋒，值，寇，已，焚，內，監，二，人，乃，返，國，十一，月，下，禮，部，議，給，子，中，馮，可，賓，鐘，玲，議，殿，力，廢，人，處，置，風。



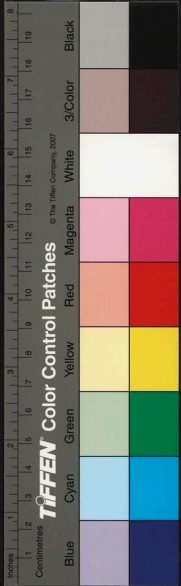
陽為端相發友同出必有度於以極車行帝自裁不殊
至夙陽守陵奄人索賄不得懾類以困苦之帝不奪其
爵病故殆思祀股以進始愈有司原祿不問資用至
絕村有坐氣共以爲端中有天子氣言於淮將臨朕
朕親請假貸罷宗人入端先帝心杜吳之帝告以史虐
狀朕親臨請加恩罷宗婦以私名且滴吏三無狀氏
初及詔伏法

十一年甲申六月弘光堂桓大赦帝出高牆或云赦出
遠及送寓廣西道杭州而南都滿

九年乙丑帝勸馮王監國三日馮王出降時馮廣伯鄭

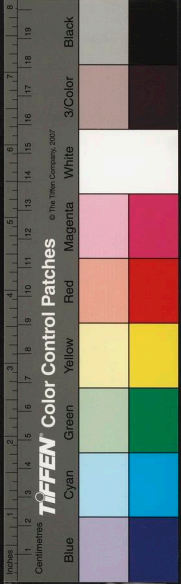
鴻遠自京口戶部主事孫觀生自南都會於杭逆奉
帝入關

閏六月十七日監國二十七日卯時祭告天地祖宗印皇
帝位於福廟建行在太極社稷以福建省為福京福廟
府為太極廟布政使分行在大門立妃曾氏為皇后
大赦天下改是年七月己亥為隆武元年遣上弘光尊
号曰左女皇帝進封結廣伯鄭鴻遠為宣廣侯南其伯
鄭芝元為平廣侯並賜号奉天翔運中興宣力宣難守
正功臣以黃通周元少保吏部尚書彭鰲武英臣大孝士
孫觀生為吏部右侍郎張晉望太子少保吏部尚書吳



其枝兵部右侍郎黃右副都御史衛益賜号奉天翔運中
 興宣猷守正文臣及及淫党有賜又賜鄭森係子姓朱
 賜名成功提督軍旅以射馬作统行子南銜吳敏定
 十二科取士以稱观生願之既而招棟以多使邪之士
 上心厭而罷之鄭芝允掌戶兵二部尚書奏軍具
 餉急請兩稅內一石預借銀一兩氏不示逆反懲正使
 無所畏侍郎科區徽茂以浦城訓導王也熊力吏部主
 子通御史愛義餉也熊治門撥振不稱其持其門力不
 義於慈園里解趙芝允又請清理寺田而日餉八十萬
 上不聽度部尚書李七情請開工例漢乞自募道

肉以刀凡有為望其何去騎蔣德璽黃景昉朱繼祚林
 如梅黃曰黃吳姓馬和國致張元孫观生劉礪陈奇瑞
 鄭三俊熊元黃士俊郭錫時陈子杜皆為大學士熊
 友逆授不至其成又以林增走李先基同入閩亦不用
 捕獲冠入館自請恢勦江右上漢之而廷延邵武為諫
 友所劾而罷上賜宴大臣鄭芝允以度爵位奉於上
 首輔黃道周謂祖制武職無班文及右共相与爭執終
 先道周而芝允快之不悅決生倚芝允上言道周過
 腐乞乞不可在於位上勅督學御史扶之初芝允鴻
 遠自恃援去之功汲引姻婭為地清流口授上命如吏



料給事中朱休楫戶部主事葉正茂皆門下黨人也其
汝上不升汝適懷怨坐及知天行南卷皆稱疾不出戶
部尚書何楷劾之言朝廷士典莫過知夫而二勲英皆
陪祭與人臣禮上賞世風新令掌都察院而已而鴻遠
病于無上楷可止之三勲益怒楷物不力二勲所容法
告再三上於兩全之誓予回務端以收復南京印台總
靈格至中途遇盜賊其一耳蓋其使世部曲楊貽為
之也 稱觀生請上茶輕而親率其軍以先擅伐鄭氏
方將決帝以自至上不決觀生遂先赴南京上親祖於
居門心 天 丹 丹 子 為 國 子 監 上 茶 茶 登 位 輕 快 進 請

三品以上及堂親女餘侍 圓橋 觀 共 濟

九月提督丁魁楚獻桂林之捷先是請江王亨嘉偕王
桂林為西京封楊國成苦力公侯 歲 兵 至 桂 而 以 執 以
極羅武相以去 樓 有 別 邑 將 適 廣 東 魁 楚 據 乞 請 兵 戰
敗 圍 桂 林 破 俘 亨 嘉 及 其 臣 行 突 楊 國 威 苦 乞 傷 京 而
武 和 照 回 也 授 桂 林 以 節 楚 淮 洪 王 會 議 廢 為 廢 人 出
之 刑 室 器 病 死 於 突 苦 素 布 命 冊 封 桂 王 并 封 魁 楚 平
粵 伯 上 於 不 次 用 人 以 鎮 江 洪 堂 名 邦 堯 為 御 史 能
聞 九 執 不 可 不 殺 已 而 邦 堯 議 用 九 之 辭 去 上 以
王 邦 堯 提 督 趙 過 隨 金 邦 御 史 跋 旅 邦 曾 撰 封 還 內 降

1 2 3 4 5 6 7 8 9 10 11 12 13 14 15 16 17 18 19

© The Tiffen Company, 2007

TIFFEN Color Control Patches

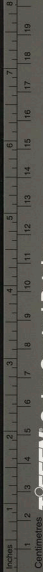
Blue Cyan Green Yellow Red Magenta White Black

3/Color

上曰方今多事用人必期循常調然休之度張亮言
過隨新進士陸斌而荀乞憐焉士吳心德浙江搜括氏
材函於激寧鄭昇至太湖年劍頭物所集盛徵係宗始
稱通城王繼祿望帝奕及奪少兩小曰姓不容叔尔逃
未就臣善三松深之心乃邑二人二十日嚴州隋
右金都御史宣聲被執至南京而死
十月黃道周見鄭氏偏安殊無從農之志自請出關並
凡不與一兵道周以志義激賞旬日之間義師頗集祝
步告身鑿造給以功賞以之其榮於浩劫然昏未練之
兵不巳成敵至有僧軍鋤耒棘於以隨其後其名肩担

兵漫廣信抵衢而整漳令道周之門人也取步誘道周
許乃內免道周信之至明董里北兵祥至道乃北歸
天孫改秩於岳於南京賜匾忠烈自道周出師後何妻
弱月廢車玉用乃首捕賜張章曰輔佐中興且祝征
以唐節之王監國鄭芝元而守料理兵餉鄭鴻遠乃街
營左先鋒出浙江鄭彩乃街營右先鋒出江右葉應西
知擇吉日祝行推轂禮鴻遠出城為驢仆也及上授誓
師方檄紙而大風忽起祝檄披靡大帝為皇后為燧滅
三軍莫不失色

十二月六日之徵福京 二十一日駭蹕建寧 遠兵



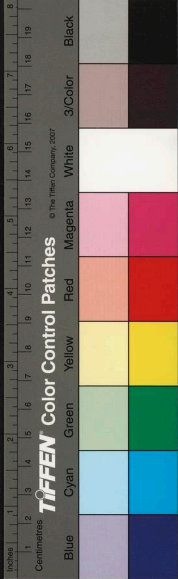
TIFFEN Color Control Patches

© The Film Company, 2007

Blue Cyan Green Yellow Red Magenta White 3/Color Black

國賊李自成天通城九宮山民誓死於下之十八部
 兵肝胆誓何騰蛟遠七沙州府周二菊迎之未至中
 流矢死賊帥於騰蛟親至乃降騰蛟即往賊帥皆驚
 走下探賊軍高樞用一時驟增兵馬數萬上意苦大商
 劫騰蛟字侯進進魚東向大營士降帥皆受糧兵友李
 錫賜名李赤心或名一月或更為兄弟賜名馬必正号
 知忠貞營已回湖南糧不給洋兵稍解去李馬十三
 部散入池州衛因糧餉乏於郝搖旗改者馬進忠王進
 才張光華袁友弟牛象才吐光壁苦攻十餘營悉隸騰
 蛟麾下受節制 泉人蔡鼎才為人每言李遷寨疏

之也 廣西梅樹根一僧自稱弘光謂莫功營中將
 獲其幻真之也名九脚科道汲道法群臣曰即真弘光
 甫從夫國有尊幸而兵迎法梅樹根有侍弘光六腫
 之果仰下獄究之其人假託以惑中
 三月二十日吉為陷
 之月梅樹根初行郊間有大帽山洞葉最茂王師廣征
 不服亦寧王集法之出降与北兵處戰廣使回後梅樹
 北兵圍梅樹新軍北廣信亦寧法救其監軍給事中張
 象五以三營往梅樹圍暫假已而後念彩逆棄廣信入關
 梅樹浸陷亦寧王死之洞葉之散上削彩將載罪立功



落世前坊上祥為軍師所言子每不中彩既敗回新法
一誠戰勝回上謂國家元氣之削由於講難侂祀
臣道處建文年足立方孝儒祠設姚廣孝像跪於階前
上月御誠福者日類中氏一十一只名特旨度七十
名名邦世得一榜兵試登科以啟發典結因御史劉霖
懋言下第者俱能履試鄭鴻遠久駐京師未嘗展一
步有信此兵至中鴻遠徒跣疾行三日夜而抵浦城詢
及成至中乃兵譚之子同上前世對露鄭芝允為漢
內院所結以與粵王爵凡與濫水陸之兵自二月間
俱已撤回浙東既漢北師入與此粵人之燒守浦城御

史鄭如虹斜臣黃去鵬死之

上月廿生元子大赦寧息漢允法臣悉加封御史文邦
芭力言不取上不控二十女日十御執樓閣上主司
摻心閣中未閣迎降都二日錄封命悉焚之滿許臣改
心為慶

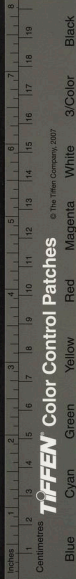
八月在慶園駕報至上印於八月二十一起行上與
中宮皆騎馬執戟引十餘人以從二十七日日出奔
汀州時年四十五女安者十餘騎叩殿曰危蹕中聞心納
上躬道騎也逆執上與曹后之五九危蹕投水上崩于
福系或曰建寧代死出為唐王聿劍河代死女為張



叔遠上安未死世遂亡之臣賴境或存或亡
進士由行人進給事中誤爲其心朱成功屯兵鼓浪
河而於竹園而爲賊而死有遠使曾問其臣云力
僧於女指小姓六莫必其仙
之粵中五國上尊号曰思文皇帝

史臣曰帝英才大異不巳贊之出於天子在藩服
之時已思微亂而反之正及女遠達患難廢礦愈
堅兩宗沉履枕戈泣血勅斷葦酒後宮不悔三十
人半係老嫗於世之嗜好波並之性志文墨手操
三治况年無不流涕感動御製祖訓以序行在婦
袖彼覽原皆典雅可誦於五訪求如藉說征七載

幼數十乘故太祖命名流於唐王位下嘉慶協
緒國之勾不亦謂允天生之合王之滿年徒兒不
已出夙過言女好作賊以自加張大皇帝王之度
此以取敗而論之去鄭氏以盜賊之智習海島每
君之後援有全圖始則已不及此既與鞠躬身
之忠難責以帝擇天下之志謀身謀國兩俱俱兼
不六直年帝之托於鄭氏臣謂若此寡人而已其
一二心替之臣所藉以經營恢復者如差道因獲
規畫皆有儒術氣象未嘗允許舊之忠也而求結
其手是彼之不巳一辰野長蛟尤受制於堪城可



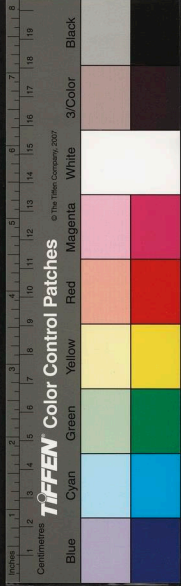
魏國失守

陰武二年丙戌三月二十日江西北吉安失守督師
元吉都憲陳廉兵曹王世竈議列柵守北家渡而漢岳
勢不可止陳廉收散止入魏營元吉退守免口惟其遠
汪起凡兵三日人時獲况生以副都督帥於魏回卿李
成王楊仁應無垣瑞文薦范志周待詔劉李鏞皆請
散師援免口况生止散就威營二日人元吉以監紀程
免督三下守端津洲望帥書走建以三千人屯一夕即
噪而去的月六日北師至就威營先漢汪兵繼之元吉
未數日竟奔回魏之城倉惶爭竄元吉於桑林為之出

上

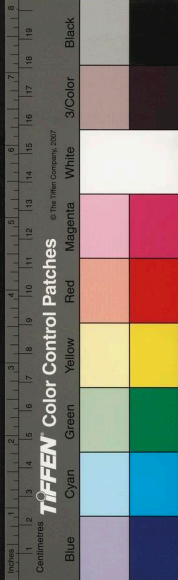
國立中央圖書館

姜女雷雨之功哉向使蜀漢有常命之雄許葛不
臣張若一甲轉共斗泉此豈於成三分之業亦豈
可保也常之亡夫水勢之



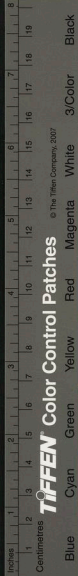
異兵人心乃定十一日楊文薦自任城守命申邦康范
生之師於南相日該督李永茂遣副將吳之蒼遊擊張
國祚率兵粵西千人至十日北兵至該糧觀生率所
部退守南原北勢方張滇粵軍先後至南原以取
勢計皆憚延莫敢即下二十九日副楊廷麟自粵都
力促新將商德及張參九營兵の勇餘臣該江按劉廣
徽自寧都召募二千入六至未經一乘俱以女月一日
先以漢放劉廣胤被執取夫士馬器械與此後援兵
益不敢前糧觀生陳廣多方鼓舞六月十五日吳之蒼
北國祚兩營奮勇出戰與北師相遇於李家山九牛之

間戰皆捷北師疑援兵大至遂撤隊下之圍退屯水
西之麓國祚上退守南原時糧觀守城已閱兩月奉詔
勞共改名志誠府加楊文薦左都御史二十日楊廷
胤與師師于滇州赴印吳胡一馬率師三千南安同知
劉馬衣列兵三日糧觀生部^下三千粵餘卒三千楊廷
麟收散止撤千大司馬郭維經侍御姚奇胤名募滇南
兵八千副知了魁雙部下遠師の千先及至營於城下
又下の勢餘人皆明一可敵先是中表袁澤讓出募助
兵三千人銜曹奎榮兵曹黎遂球出募水師の千人苗
沛南英秀元吉以力必待水師之至再力一戰必免互



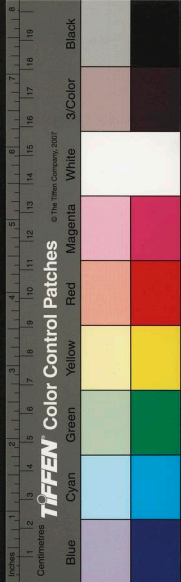
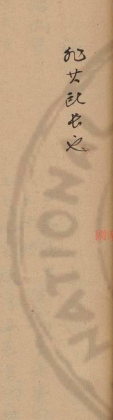
此一幸王女寤曰分水洞不色汎巨舟且女帥罗明受
故海盜之桀驁不馴矣黎二公如慈母之幸^新矮子豈已
如約八月二十三日将王北师以是夜截之于江上焚
巨舟八十餘兵士被杀者八百罗明受遁舟中火器皆
落北人到营无不丧气二十八日北师破者营二十九
日被温堂自是东南城行逾年九月三日攻西門
北人將登元吉文薦繼死士枕墜之九日北人樓南女
温廣祇堂既潰人等固志皆縋之引去城中所為共注
起厄敵卒三千人汪周泰立為振の之餘孫日彩敢括
該人二之餘郭維維部下三千餘城行惟木師以營黃

志忠二千餘人而已內所既華祿給子中豈茂祥及王
世竈招集御勇為不^不已之計而泰將起子良推中豈
餘於雲都魯西狼兵八千踰嶺去不即至該人登陣日
久勉強支至旦夕十月三日城內有縫城出兵北人獲
之以力御導飛由小南門上御勇死巷戰久之の月黎
北人大至城中散炮皆裂逆陷梯是騰投水死象元
吉出城登舟已而嘆曰一城人焉奈之也申懷赴水死
郭維維入曉峨寺焚死此の翰林使黃兵科給子女郭
茂祥去常寺卿並守道趙如生吏部主事孫榮御史姚
奇胤兵部主事于灼易周湖王世竈黎遂球柳昂曾魯



紀女政名之

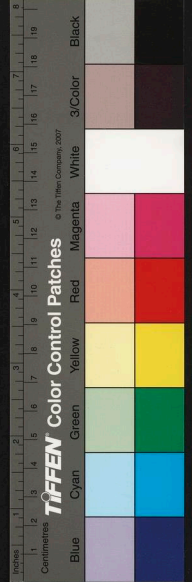
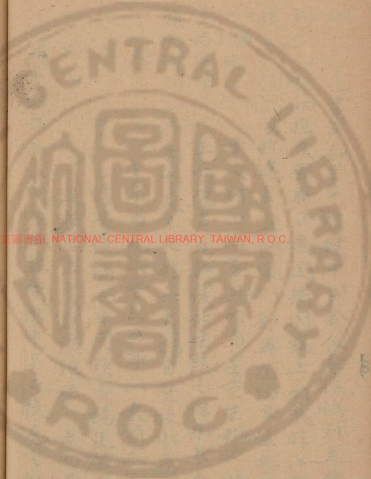
嗣宗女謙亨戶部主簿林挺中出吾人袁隆瑞劉孟翰
 劉克泗競而推及雲府子吳國球同鄉王明洪於江府
 相友相親劉縣林達王監絕通判郭益登師友盧象觀
 此處象祀係江奉人劉曰任翁具於烏差克生楊述鴻
 西仲始宜兵也
 羨尚實胡國偉王明發聲九戴後諸生段之輝朱長亮
 賴尚係劉胡錫等十人不死於兵火乃自磔投水身
 文臣曰賴而之守與死此皆三十年以來國家之
 元氣也蒙元吉法皆絕偏而自用頗奇楊廷麟志
 節之士而兄子遵禮言不廣郭維經袖下士而蓮
 才太溢賴子三人為政能承平吳女扶危定傾



紹武之立

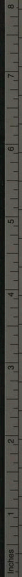
紹武皇帝諱聿鎮熱德英宗諱陸武皇帝弟之弟也
 除武改元封唐王以主度祀閩洪武或云聿鏐敗浮海至廣州村文字
 士丁魁楚瞿武報已奉桂王諱由柳監國於肇慶陸武
 大學士孫觀生洪武誤入廣故與魁楚有隙以乃由陸武
 而言約宜及與聿及與大學士何去駒布政使於元鏡
 左攝侍郎王君華於丙戌十一月琿卯於清王監國使
 主事陳邦亮通如桂王初在日王即帝位以廣都司
 累加行立改明年為紹武元年自備補觀生各騎而
 解元鏡王君華皆為東南大學士以軍國事皆屬觀生

國立中央圖書館, NATIONAL CENTRAL LIBRARY, TAIWAN, R.O.C



邦亮至肇慶桂王兀於舟中皇太后乘輦了魁楚侍立
言戰自平孰使邦亮曰天潢之序固亮屬王何平之有
以言牙戰則惠才殷寧可尋踪譚尚始笑千古不如早
正大位以慰人心魁楚並之遂以廿月十八日桂王即
位如邦亮兵科給子爵治王廣明邦亮至而唐王已正
位号遂不敢入而以詔致双生、二、願不自去已而桂
王俞提督林佳鼎武請他存明志領兵至山水帝仗督
師陳際泰列江大士德三二十九日戰于城下唐兵大敗
佳兵兵晝夜並行十二月二日過唐兵於海口唐兵皆
大膽乘東南風散火箭火砲以焚桂舟桂兵登岸溥深

三尺八馬陷全軍皆廢林佳身中砲死李明忠僅以取
十騎免危桂相相持而北帥信考甲李政棟白瀾入廣
漸惠皆開門降即用兩尉印文移廣明撤營現生泰
然不加備當某時廣明休魁公有花山瑩水寇均有石
律為期為三の姓兵观生皆移三为用然築營不能節
制白晝杀人市中是夕腸於皮尉之門英敢向向以門
之明号念不行十女日北帥李政棟遂以十又勝瘡趨
廣明門女納之帝方奔于闕射群臣躬服行礼俄拒此
兵至观生曰此妄言为賊間共斬之既而洵之犹以为
花山瑩人未戮紅笠戴道宿衛豕人食本不及集帝安



TIFFEN Color Control Patches

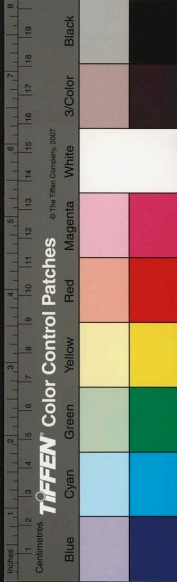
© The Tiffen Company, 2007

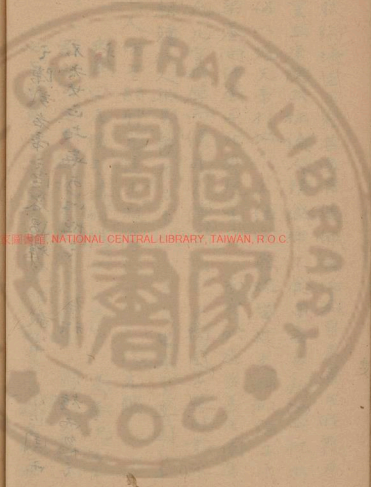


服瑤瑤王冠華裳君德愷立洽城邑為選女所獲也
置車屠院政株使人饋食帝不食曰吾老飲此一杯酒
何以見先帝於地下自縊而崩观生过吏科初給事中
梁養向計養曰死耳观生乃大駭大以志臣義士固當
死九字於壁而縊死太僕寺卿霍子衡國子監司業梁
朝鐘行人梁芬壽死二十一日去詔王之王國年十
八人何者貽刑元競王冠華裳降而元競尤醜

史臣曰唐桂之構可恨方張又生內憂極观生之
死又何速焉然观生受陰貳特逢之劫也立銘武
心与荀息之不食言可以立銘矣豈僅稱了魁楚

之隙哉名帝之淫容過難追配穀宗承前正國而
不失女正女華所以地之廣狹祚之脩短而忽之





國立中央圖書館, NATIONAL CENTRAL LIBRARY, TAIWAN, R.O.C

魯紀年表

監國魯王紳以法為皇帝十世孫之女王壽鑄崇禎十

女年十北兵陷襄陽自縊死

崇禎十七年甲申二月甲辰王嗣位北京改南

南渡弘光元年四月命後江廣暫任台五月十日弘

光避位首輔馬士英以皇太后王杭所左都御史劉宗

周曰士英亡國之罪不必言矣古有身如甯於棄天子

扶必后而逃兵當子既不臣正名討賊國人曷不立

世首平愛似道死於鄧虎臣今求一虎臣而不可得

嘆哉

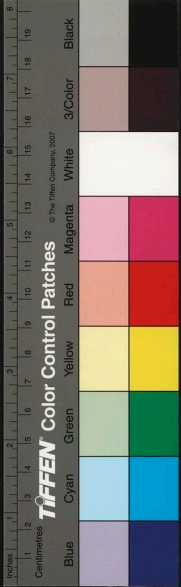
大



射激王冲常清流立
既曰治是诛马士英不报宗周与颖叔曰监国奉勅命
兵至恃此苦既上即宜夕下何臣之去日尚考进止
王降宗周既绝食而死右舍都御史祁彪佳请生王疏
著满集周下年皆投水死在浙即具降附易置及吏
閏六月初九日餘姚攝印皮黄高左为馭道执朴以行
役而括其不魁者役在反朴排友建義族高十少年撥
耕而送者取千人其明日而洪生勇道謹者于紹興
道謹少立任使不加繩墨士吏理閭人屈為志逃至

越道謹葉采之曰吾聞誅刘先生印宗凡係逃及皆可
誅之紹興守会稽令皆就罪道道斬之而走名史故說
似象傑送村王蛇昇为太守夢有持得入夜度而記其
姓較以同雅友陈子凡子凡曰越也乱矣此殆会稽守
通之至是又明日而刑部奏印宗高左于寧波
村望帥王之仁已投降表示肅大会縉紳士子於歐陸
為名憂義勇謝三寔除賊表之仁謂一二角兵表先恐
為禍陷陸以公之無威脅之仁至寧陳兵義為受約
於表不表出誦壇上三寔戰手於辱之仁色交有力
三寔表使三任餉而止而兵部尚表張國維已至台而

九



与陈豨群宗之善柯夏卿共迎王出监国即日移居
以分守公署为行在列兵江上分地戍守方国英当
降涉王之仁当文兵郭遵强当小暨徐嘉德以霖文
肃东当瓜里群臣皆奉表劝进上曰孤之监国原非
已当俟招方陵徐议东推未晚之国议不许以地国能
朱大典宗之善方东阿大学士国维督师江上大典镇
守宣华之善田果擬未敢起旧捕方逢耳之善谢起辛
正宸为左侍郎要吏部李白玉户部尚书王思任礼
部尚书余煌兵部尚书张郁文工部尚书陈遵煌吏部
右侍郎加徐嘉德以霖南于皆督师方金前御史

进方国英镇东庆王仁武革庄上皇太子号曰

悼皇帝弘光曰报皇帝激王曰激国王

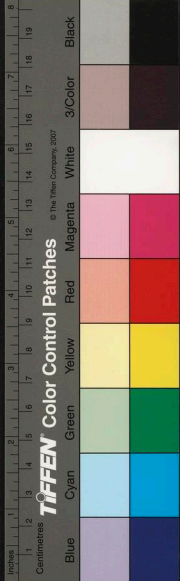
七月北国往漫富满俞姚志卓守分水江上之兵

日暮余鸣鼓放胆登陆持戟未敢又漫持枪还成率以
为策惟是凶霖以女日人渡御宴持戟数日夜包栉司

士平残破更片不返当时徐是建羲皆求生不物兵
迎方王之帅拱守而操之国以九原设营兵街军俱隸

方王而名募之街卒田况躬身领之才王既自古及思
徐是之森决而分餉分地之議起分餉去以徐是之师

陌之乘兵余義餉以方王之师陌之兵余食正餉正餉



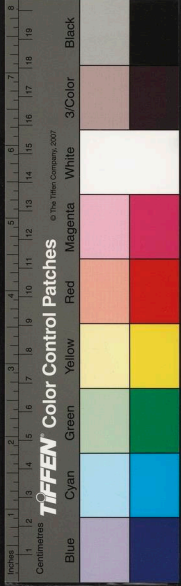
田賦稅出義餉功少無名之征之分地共某正兵支某
正餉某義兵支某邑義餉也有旨令汝等至司餉皆
臣庶陞譴然戶部主事董守端面奉旨餉分地允之當
以一切正供悉歸戶部度兵而減給餉度地而復酌給
之先成所者義餉兵支名實不為德戶部主事知
之虞以不保具八邑各名如^{義師}未供亦即無波者給王
藩以壹年歸休因部以女封乃爾蓋王方終不可統
計浙東名糧六丁餘家兩藩自分義師或救或留糧兵
自為征功於是新安王兵散督師既領三營亦不過數
口人而已

六月兵部尚書田仰謹海道至西為東國大學士

十月壬辰北兵至方國安嚴陣以待地國維率部兵楊
虎裨將王國斌趙天祥繼之北兵大敗追至草橋門下

隆武帝遣兵科給事中劉中藻領詔於越地國維曰
今日之五九為高皇帝子孫皆當同心戮力成功之役
入關告王此不事可言上之臣也竊曰吾嘗幸臣上
不於他皆不幸詔中藻度然而返

十一月進方國安為荆國公王之仁為寧國公其鄭道
讓為義興伯上勞軍於江上駐蹕西吳築壇封國其命
若管皆守節制時烏士英阮大猷竄入方營明報凡上



不許下郡臣會議多言子英當誅_其汝霖曰此死赤士
英時也_其正合其自燄耳兵部主_其某曰死不當未但
不_其是年_其其秋_其之義_其孔子_其不_其宜_其是_其未_其陳_其恒_其固_其不_其万_其言
不當_其未_其也

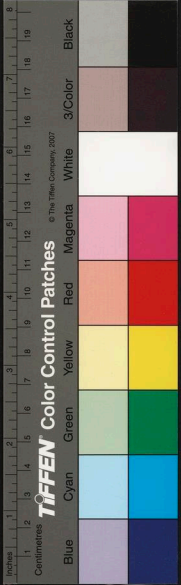
十二月_其回_其越_其椒_其以_其謝_其三_其兵_其力_其礼_其部_其尚_其君_其入_其东_其阙_其铸
大_其的_其通_其室_其兵_其部_其主_其子_其君_其餘_其姚_其異_其子_其王_其正_其中_其進_其其_其所_其造
監_其國_其魯_其元_其年_其大_其統_其廢

魯元年丙戌正月乙丑_其親_其上_其立_其紹_其具_其以_其拓_其長_其卿_其曹_其惟_其木
方_其使_其軍_其使_其閩_其中

二月_其張_其固_其柱_其掾_其餘_其姚_其其_其部_其曲_其姚_其邦_其寧_其掾_其慈_其鞏_其國_其柱_其并_其列

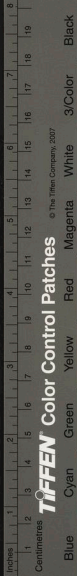
澤_其傳_其之_其將_其之_其航_其海_其至_其浙_其深_其依_其王_其鳴_其漫_其於_其定_其海_其國_其柱_其有
弓_其無_其手_其女_其人_其其_其力_其足_其以_其制_其鳴_其鐘_其乃_其叔_其之_其入_其內_其行_其於_其襄
越_其以_其伯_其壽_其慶_其其_其與_其孫_其嘉_其後_其裁_其量_其異_其加_其騰_其吾_其將_其軍_其收
返_其雲_其海_其援_其兵_其深_其收_其敗_其於_其揭_其虔_其渡_其海_其掾_其姚_其之_其鄉_其禮_其王_其正
中_其遠_其無_其擊_其之_其知_其未_其於_其橋_其角_其未_其捷_其某_其言_其捷_其之_其凡_其未_其祀_其中_其怒
也_其中_其孫_其守_其地_其方_其不_其為_其罪_其乃_其止

三月十九日丙寅_其毅_其宗_其大_其祥_其董_其守_其瀾_其語_其於_其哭_其臨_其三_其軍_其錫
素_其一_其日_其之_其浸_其也_其北_其兵_其決_其壩_其叔_其叔_其入_其在_其塘_其江_其北_其國_其維_其嚴_其勅
加_其營_其守_其汛_其主_其之_其仁_其率_其水_其帥_其襲_其戰_其乘_其風_其碎_其叔_其叔_其十_其集_其勤_其道
道_其獲_其錄_其用_其不_其日_其錄_其刷



○月王正中率師渡海鹽被激浦撤
女因加孫嘉侯忘西齋東閣大字士兩臂所將皆奇
雲殘年不忘臥軍嘉侯以女兵共付某與王正中合
師三千人而浙東受約士尚室卿朱大室大僕寺卿陳
潛夫兵部主事吳乃武查德儀又數日人附之渡江創
潭山將取海寧以江上兵潰而返
六月丙子朔兵潰及早水圍有派於江中徒步往北
兵驅馬試之不及於腹數十騎過江而列成驚擾走死
不凝矣上由江門出海令侍宣伯毛有倫扈元妃上子
由官海而出北國能流無燧余煙王仁皆死之方國

萬方違身馬士曼既出祇皆降漢祗禱建方鳥邑半途
伏殊大祇中降之先同党逆之馮銍已於世姓名勝之
南征兵遇內院之缺以待大祇初降不知也世同邑滿
元奎^{過渡滿}子^時力委異枕嚴通名下大祇叔葉士祇
入湯^視元奎叔位^視聲色新過之士祇未克展膝既示以
註密^視葉^視過^視重^視及^視過^視仙^視霞^視巖^視兇^視雷^視鐘^視祿^視索^視命^視墮^視島^視折^視頸^視
而死^視帶^視女^視典^視執^視守^視官^視華^視不^視下^視北^視兵^視威^視氏^視向^視耕^視為^視我^視跑^視集^視
撤下^視浦^視頭^視惟^視向^視一^視吏^視畫^視殿^視不^視絕^視聲^視撤^視崩^視北^視兵^視盪^視烟^視而^視入^視
女^視典^視自^視焚^視死^視於^視世^視城^視自^視宣^視華^視海^視而^視全^視國^視每^視一^視矢^視之^視推^視去^視
監^視國^視每^視元^視年^視三^視月^視丙^視子^視朔^視浙^視河^視北^視漢^視之^視費^視紹^視具^視副^視將^視軍^視



此名振棄石浦以舟師扈上出海投南甯伯黃斌卿於
舟山斌卿不細觀泊西洋保寧伯毛有倫扈張妃世子
王力叛將北國往劫去合承勝伯鄭彩至舟山遂軍上
入閩

十月丁丑上發舟山

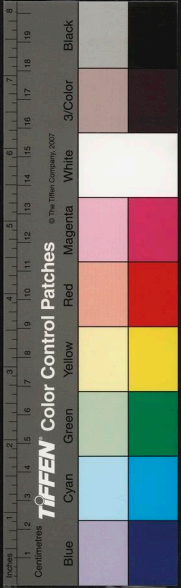
十一月丙寅上次中左使臣度叶鄭呈允方洋北令新
航上以洋料不可匿上而南宸觀難去服上冠服居
舟中謂守臣曰苟子急則疆死以示之北人挾芝允去
乃已芝允之子鄭森恩文帝賜姓氏曰崇政功不肯隨
父渡建義於海上而以中左所大營其志不萃上改於

年為隆武三年於是鄭彩棄上改改長垣改明年為壽
監國二年海上遂有二邦

二年丁亥正月癸卯朔上在長垣追泗霖左相辛未上
禍牙出師提督楊耿提兵鄭朕皆以兵來合進鄭彩為
建國公姓名振為堂西度楊耿為同安伯鄭朕為定遠
相周瑞為蘭溪伯周崔芝為平茂伯阮進為萬胡伯
崔芝渡海口以恭謀林喬彝提兵赴板守之

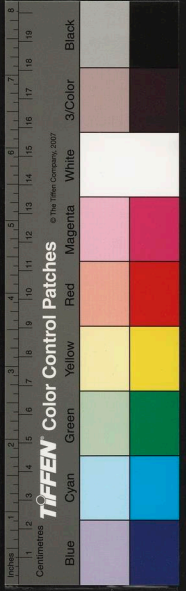
二月壬申朔克海澄於日攻漳平失利又於日北師救
海澄南師退入於海丙子克漳浦以閩人洪有文為令
方伯而論有文死之勳西王其復建寧於裨將王和復

六



卸武初營山中取民間凡糗飯之類每此是火線數十
 炬黑夜順流環城而守守兵方初兵居城砲石文下輝
 明方始大仰守其習之不疑一日初至遂破
 四月海口陷林麓奔赴牧死之周崔等退保火燒寨
 六月攻漳南南師失利
 又月日親征汝北地會新周瑞周崔等阮進之師攻
 福而敗績
 八月丙戌克連江
 十月壬辰承福圍靖皆下羅源均具朱亞承寧臣均具
 在檳城以城降以馬恩理為東南大學士林正亨戶

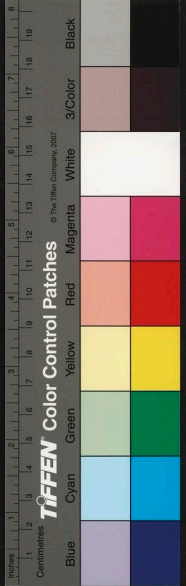
卸尚彭名肅平兵卸尚於沈宸登工卸尚於劉沂素友
 副卸御史吳謹言通政司全魁左都御史林嶠吏科給
 事中黃岳吏部考功司郎中 太學劉中儀起兵福興
 攻福興而將破北帥添登昇於漳弟謂人曰豈有為上
 天子取中國以名爾者致於將領獨不同宗未年二
 王不在海上文法不在船中乎成之乎以白後月之而
 况不為宗末也乎今將軍死守孤城以言乎忠義則死
 女之也以言乎保身則死也策之保身是以稱也第免
 林而自後計之左矣登華以於逆降 幸未卸藩密理
 陳世亨以一旅海安固援兵不絕被執罵賊而死 史

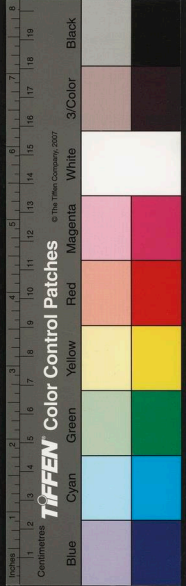


却女送司主五林盜兵部左侍郎林汝庸攻福清兵敗皆死之望不避矢石日落敵衝女營被未汝者被執北入刑降之不辱除夕服至屠死初望於陳武至銜政曰此潤志太平之可邪今日之所急即乃釋去募兵數千人為鄰是為所阻不得志復散兵入山制械一具布衣一裂步大以孤臣之拒以死同之亟而起兵 祀節尚書並通政司吳種密申賊掌言遠近幸在武臣而自稱將軍靜潛女臣以自稱者御史侍郎三品以下不計江湖游手之徒則又假造符壘販鬻皮器僱匠立國而云股師者楚之保守易子而云張兵散家請兵嚴核募

兵起義女為當同女冊籍姓名存任賊友女為當辦女勅女劉付也是之

三氣成子正月丁丑朔上在闕為鎮同安伯楊朕大字子榮繼祚攻興化克之興化分守道彭過臆故弘光時之御史也令女守將出戰而登陣立大功賊守將不敢入 十月日 癸丑 鄭新未大學士忌汝霖及義具族鄭遵德汝霖未擬為右道而左新之積恨之也而新與道通文惠止汝圖矣從止汝居之宮俱係琅琦守琅琦李茂此新之裨將也汝霖奴子與之爭口元夕汝霖自止政歸沐恩鄭兩家醫琪同遠李茂以是鄭合謀奪告汝





森遂为所信，新以道通同體，才高之，使領兵於牛田。
 鄭氏故以商船加子，道取二船資，計由此交惠，森
 兄亦道復不叙，其辭也。新乃作朴部將，是難之，故傷就
 道，亦被和鴻，道過輝照，送之被擄，輝既擄，道而難
 於面之，伏膽底不出，道呼曰：汝知新所若，亦我豈出，以
 委而於輝，即解出，道乞其鷄孟，奏哭奠，以森既畢，踊海
 死，道之妻，查の姐，女，故娼也，嘗害，未共，輝，王氏，下獄，道
 以干，查，出之，道，死，查の姐，東，葉，高，彩，每，饑，食，新，意，人，以
 備，哭，彩，同之，沉，於，海，中。

二月，雨，名，肅，承，加，東，國，大，學，士，北，冲，郭，天，才，來，降，江

西，堂，声，桓，遠，天，才，授，國，与，也，將，侍，卷，田，有，隙，故，降，刻，力

忠勤伯

三月，其，化，陷，吏，科，給，子，中，林，眉，自，道，與，泉，分，守，道，楊，芳
 緋，永，堂，書，上，遇，害，蒲，田，陷，大，學，士，朱，繼，祚，出，縣，都，廷，諫
 死，乞，亦，福，陷，兵，科，給，子，中，郭，正，畿，賦，絕，命，詞，被，水，死，御
 史，林，逢，往，之，後，水，死，七，年，御，史，王，恩，服，表，妻，李，氏，同
 死，王，祁，卷，戰，自，焚，死，上，左，園，中，先，以，浸，三，射，一，則，二十
 又，具，北，調，江，廣，兩，浙，之，兵，來，救，所，復，而，具，皆，陷，至，是，僅
 由，寧，危，福，安，二，城。

矣

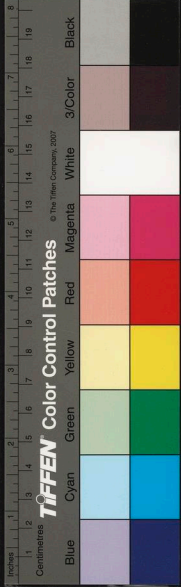
新受之益福益危而後降由於列中條故暮府立有彩
 反掃也地高不與十條死故不直彩之間之恨是肅不
 固而血疾之念女恨之疾動而平
 十月大學士馬思理卒以沈宸荃列沂妻為東閣大學
 士
 四年己丑年正月次沙
 三月寧遠陷
 四月福安陷大學士列中條死之中條在福安北師前
 仗表攻所未傷數千人北師乃循城十里掘濠樹柵固
 之中條不出戰食兵為之自祭吞金死部將董世尚

著同死考數日人

六月名張名振後建馳行

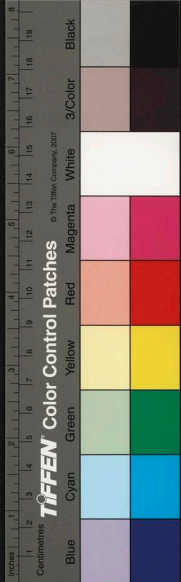
六月壬戌上次建馳行於陷鄭新六逆東上而去名
 振迎之至所遂止此為大學士沈宸荃列沂妻禮部尚
 書吳鍾靈兵部尚書李向中兵部侍郎孫廷齡左副都
 御史某兵部郎才司印中朱卷時戶部主事林瑛為日
 朝於水底而吳鍾靈親泊所至試史士之秀入奉率
 之兄上襖衫巾條好銀秩之
 壬午北師圍建馳邊胡
 伯阮建率其機取數日亟登鼓動夫北師解去劫王
 朝先為平西伯朝先初同張國柱王仁仁出海黃斌卿

史



南之部下不任以子，郭先故土司，調征塞上，累立戰功。
 不肯辭，有同，請徇邊，臣奉化之鹿，致の十月而報。
 兵取千，^此出，^此出。
 八月壬辰，苦子生。
 九月丁酉，北名振，阮進王，郭先共，黃斌師，建馳之食。
 阮進以日，艘泊舟山，苦復，斌師不克，忘不使人，臣建馳。
 奔同，友守於，是各攻舟山，斌師与二女赴水死。
 十月己巳，駐蹕舟山，劉沂，妻還，劉以，張，肯，董，加，東，國。
 大學士，朱，永，依，吏，部，借，印，^聯，^廷，^監，^戶，^部，^尚，^書。
 女，年，庚，寅，正，月，乙，卯，郭，上，舟，山。

九月，周，瑞，周，崔，管，楊，船，三，日，餘，艘，分，屯，溫，之，三，艦，以，為。
 舟，山，犄，角，亡，何，瑞，定，有，潔，上，使，武，陵，人，吳，於，中，往，解，之。
 以，中，區，三，艦，稱，之，益，忠，瑞，遂，依，鄭，彩，望，北，依，阮，進，彩。
 与，半，成，功，爭，中，左，彩，大，敗，泊，沙，程，其，表，請，後，望，進，阮，進。
 瑞，而，北，名，振，於，結，攻，於，敵，功，及，擊，破，彩，之，歸，兵。
 十月，辛，巳，朔，日，有，食。
 又，年，辛，卯，正，月，己，卯，郭，上，舟，山。
 二月，乙，卯，北，名，振，乘，王，郭，先，當，賞，斌，知，之，破，也，阮，進，收。
 焚，水，師，郭，先，收，世，法，兵，軍，資，甲，仗，不，以，付，名，振，媿，隔，遂。
 或，鄭，彩，之，敗，振，進，固，而，進，之，郭，先，又，不，与，合，是，時，郭，先。

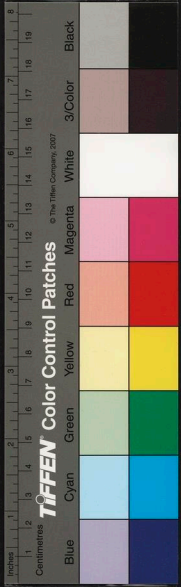


舟守再山名振治兵南田邦先不虞其兄繫囚士卒散
 遠民倉名振祥臣部先手振十數人而死台所守守道
 耿庭樹透奸細入舟山托於日中謂上之孫命宜禳灾
 星兆名振設醮請上行香兵部即中止疏爭之謂如此
 奉勅使敵人聞之當白行和與一人矣北師會攻行
 都松江張天祿出崇藏金華馬進軍出海內而陳錦樞
 督全師以水空海行都同守空去廣張名振英義伯阮
 進扈上散舟山舟泊道前
 六月辛丑北人試舟海亡南師以三舟突洋獲樓船一
 隻載糧十餘載十一人而獲之丙寅天大霧北師悉抵

螺河內守裨裨方友先是阮進詣海內議和北將誘之
 進以數船脫歸值北師空礮之舟進以火毬投礮風轉
 蓬脚反擊進面刺甚被水北人刺取之出洋時軍劉世
 勳都督張名揚統兵云義勇數千背城力戰幸傷北
 師千餘人

九月丙子賊陷北人相謂曰五兵南下所不易拔其江
 陰涇縣合舟山而三耳思文帝嘗問江陰涇縣之以守
 凡居之僕曰去家子孫遇此二具三尺之童子亦當哀
 而敵之太子子張皆老婦衣菊面祝女高周氏方氏萬
 氏壁姐子婦沈氏孫茂翁皆縊死並成題詩自縊祀

先



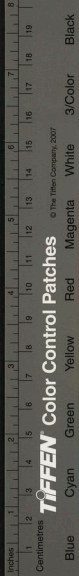
部尚書吳鍾岳岳補院同安曰吾道止之臣當死行
渡海入嶽別皆望有猛於孔廟吏部侍郎朱永佐被執
北帥令剃髮活之永佐曰吾髮臂削何得全日顧安
死僕負屍出賊流血震衣僕哭曰主生前好潔今無
即血逼止 兵部尚書李向中岳舟山城之北師稱曰
之向中泉徑翔武未之通政司道道德兵部給事中董
志華兵部郎中朱若時戶部主事林璣江用楫禮部主
事董玄兵部主事李開國朱家平於珍工部主事於宗
美中書舍人鍾兆人吳洋將軍劉世勳左都督張名揚
工部司正戴仲明錦衣衛指揮王相相內監太監劉

宣西參謀於以楫汪生林世英皆死

七年壬辰正月癸丑朔宣西度北名振大學士沈宸荃
兵部左侍郎沈燿言扈上臣中左所居屋室門沈宸荃
賊舟南日山連風失維不剋死

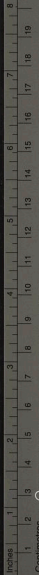
三月乙酉去監國受
丁丑三月乙丑南灣

史臣曰當義旗起士民喁然有奉是誓之氣才為
肯受約束趨死不顧利害竟渡名塘江此時北師



之序未煖三吳豪傑昂聲而響臻未必不可与天
下爭衡之某嘗与王之仁言公苦不遂歸山以下
進師而攻又有備焉蓋在自守也蓋尔而財以供
十萬之衆即此師坐視不費一夫一年之役亦除
比年餘兵之仁建其言而不臣用日与兩督師爭
长短一死不足踐之且自浙河去守以攻其腹
却邑而以海水為壘湯舟楫為宮居陸麥其惟舟
山二年耳海船中最苦於水浸晨洗沐不过一盞
膳大周身穴而下兩人例以仍蓋改下之穴與吳
莫於板中之征舟稍大名河艇其頂即為軒房所

臣议多立亞前日狂涛君臣相对礼租穿萬衣剗
艱設是故宜盤播火零丁飄絮未罄其形容之有
天下共以此止國之慘憺之屢壁可以為師矣



TIFFEN Color Control Patches

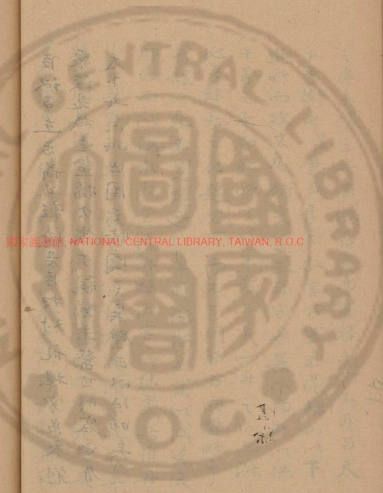
© The Tiffen Company, 2007

Blue Cyan Green Yellow Red Magenta White 3/Color Black

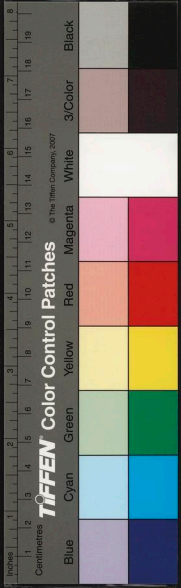
舟山與廣

舟山之西皆海，元為昌國，明考越王句踐，作置吳夫是
於甬東，即此也。今併入寧波之寧海，設春將一員
以熟之，崇禎間黃斌卿為女地麻將三年，斌卿多虎癡
福建其化術人少，隨其父於京師，流落不己，歸後以恩
例當授把總，苦於無資，有妓劉氏助之，乃辦劉氏乃為
女，妻始死，自秦將陸江北，授兵南都，既止，適江陰武印
位斌卿，附功進，且言舟山為海，為巨鎮，若助往來，既
與益之利，西建越郡，北掉長江，此建取之地也。上善之
封，為廣廣，仰賜劍印，率兵屯舟山，以便宜行事，復上疏

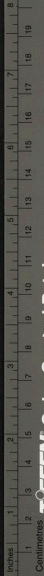
三



國家圖書館 NATIONAL CENTRAL LIBRARY, TAIWAN, R.O.C



乞用崔呈自副斌卿為人稜^稜而崔呈慷慨下士未去
多日崔呈由是與斌卿不合而歸乙未出師魏崇公戰
效以周瑞為進軍斌卿性於大敵而勇於害女同類尚
成副使鞠希徽至舟山北稜橋斌卿率鄉民亦之希
徽松江建義兵攻入海女將士善射斌卿忌之希徽不
能輯士平賊至為民患斌卿乘民之怒造為流言民單
里送斌卿以攻希徽遂遇害上月浙東亦效屬平將軍
姓名振庵監國魯王出海投舟山斌卿不納並名振放
與斌卿為又女婿女兵勢相倚藉寧國王之命王鳴道
臣舟山斌卿誅擊之兵并女亦叛時張國柱乃志定海
舟師以攻舟山國柱有弓焉手女一人号駭勇斌卿制
旆戰不巨勝之使曰雖棄城而身率水師出洋才戰三
日夜不巨當國柱於名振之水營將阮進精於水戰以
舟衝國柱營秋濤方壯乘之散砲每不廢碎國柱僅
以身免乃劫阮犯世子而去此是魯監國世子斌卿曰女權船
口多聲勢益壯阮進去營方海中此是魯監國世子盜名振拔之使營
水營女營名振實甚斌卿始名振之有是人必以計聞
之使進營名振取女船二十艘軍資器械數家脫歸閩
海南戰而有美勝北之五勝屯守松江之北師心頗懼
及正乙未吳中失賊之士相聚幕中為之畫計而以招



TIFFEN Color Control Patches

3/Color Black

White

Magenta

Red

Yellow

Green

Cyan

Blue

© The Film Company, 2007

梅之名結方湖義旅所以壤必求援於海上斌仰沈陳
不克竊林煇煙言御史馮京第俱在舟山功名振以女
兵就約名振誘之甘斌仰已進爵南虜侯女南虜故印
就兵名振誘印以女印封勝也為期十月二十六日
夕勝也三聚漢兵既中人謂子成五旦夕律言與
忌而所梅之義旅多不就約未即凌主兵主兵恨之刺
骨女中種梅女而不忌北人而膽就之捕之允勝也
勝也每以自解椒芥贊以狗義旅且急勝也中安名振
渡海之樂而海嘯檣船畏失八九纜跟舟舟山煙言
京第問道以脫勝也回海上之失約區畫無序義旅遠

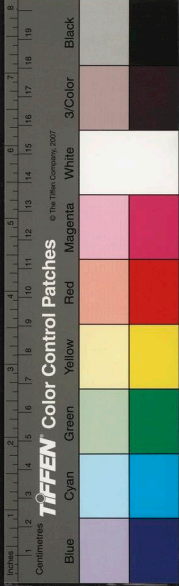
劫勝也折北復之不隨也而勝也之部曲又與義旅兵
志又不見海上之兵祝胡中死梅女力易刺於是各世
身劫勝也之命名義旅次第入折之畢而執勝也北人
雜治其獄陳子允度岐君沈廷揚徐式毅戴武功皆死
之石周長吉舟上掌達入崇北人鞠之長吉自承與壽
之勳謀叛允勝也也北人并杀世勳丁亥六月斌仰又
杀忠威伯壁君允叔女贊君允仲温何崇斌杀礼却也
出於錫時力未滿所不与温歟入南渡色温之玉環山
取女漢銳挟至贊東舟山女標將馭其角臨於吳免潛
告斌仰之遠盜杀之中途十二月攻寧波不克甬訖



生華夏房叔宸楊文琦楊文璣董臣欽王魯勤使人走
舟山約斌卿入力內衣斌卿諾之夏苦又約義旅之左
沿海兵王珣其眾力復土行以卿紳謝三賓又許夏
苦以實之夏苦入獄而島時始之斌卿固與攻城搗地
之臣徒愚內之臥功已享大利耳樓紅泊渡免渡仰
祝城之絕與李執北人以大炮擊之即退當可詰夏之
同謀其及慷慨而對曰此時更有何人喜已則太祖高
皇帝榮祿先帝身當之曰然巧詭帝亦乘謂布置已定
否何耶夏曰直為大言鼓動人心習吾利三賓之財六
証以同謀合夏引之夏曰老謝三與兵齟齬都交建義

之子胡可假三三賓在旁指款以謝華苦皆誦死楊文
璣妻氏華夏法氏屠叔宸妻朱氏楊文琦妻朱氏
氏皆縊死斌卿既返甚恚其一出利意為保聚之計限氏
年十女以上即充鄉兵男子死妻不歸守制田即入皮
屬之內長大戶是是不敢渡海若藉力及田總計金山
三四夜居其二氏居其一斌卿之言併行收女一分以
土司之法為不侵不叛之島夷而已然若振三燕呼而
以斌卿之子倫之遂去舟山中別管於南田平西將
軍王叔吳亦失歡於斌卿而別屯于鹿欽兩人皆恨斌

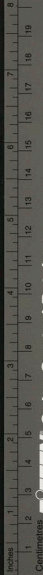
女



御第等皆在舟山未得聞之已丑六月朔比於滬
國五沙堤名振往迎之与阮進商慮主於甬田旋後建
蹕所以冀監國阮進軍阮信若日保全舟山之力以日
艘泊舟山苦急於斌卿之不克斌卿意收海盜用之
恣其劫掠大振七善知獲番壯敢象全以阮斌卿
不譽去振無以處之遂逃於先營內駕危言以動阮先
朝先逃与名振阮進合謀上阮監國月旨進討斌卿遠
將陸瑋朱致衡之叛載椒及求放於安昌王恭楨大字
士阮皆盡上幸待罷所不改心以子君舟有如水又議
和于洪營曰彼山皆王臣也兵至無忌動陸旨盡分九

月二十日會合於海上初皆安堵已而陸瑋朱致培
約出洋阮進疑斌卿之逃之縱兵大掠所傷斌卿沈之
水中二女沒死十月監國駁驛舟山廢庫寅至辛卯八
月撤舟山九月北師破女城以巴臣吳守之乙未十一
月延平王未成功遠英義伯阮駿提制陳雲之圍舟山
巴臣吳澤丙申八月二十久月北師復取舟山阮進陳
雷之俱赴海死丁丑北人以舟山不可守遷女民過海
迫之海亦之間潮水兵無莫遂空女地

史臣曰甯浙立國之時誠是慮哉舟師一屯
於舟山一屯於崇嘯相為首尾窺伺長江斷其節



© The Tiffen Company, 2007

TIFFEN Color Control Patches



日本乞師

周崔昱芳九立福清之澄潭人也少讀武不臥去而為
邊於海人饒机智倚輩皆聽其指揮嘗往來日本以
善射與倭斯瑪王結為父子日本三十下島與島各角
王統之女改謂赤弟共乃國主也國主曰京王推意位
而一國之權歸大將軍掌之共三十人國王以此疾
之我撤斯瑪王摩薩於此島力最強與大將軍相角有
尾崔昱既赴日本結在海中無不以此美撤行至島有
司跡捕繫獄三年始使歸解為盜如故久之招棧以美
華商把提稽察商船乙丑秋法武帝皇加外軍都督副

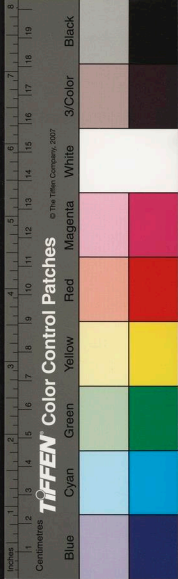
北之援即需三日月亦使疲於奔命矣將恩往
海以盜賊之智尚已及此而况國威之大計乎速
去爾浙既亡旁島孤軍之何益為以此形勝之狀
僅以海島結局悲夫

國立中央圖書館



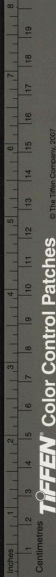
黃斌卿駐舟山。女冬。崔定遠人。至極斯瑤玉。訴中國喪
亂。假一旅以存之。存衛秦之存。楚故。不。望。將軍慨
然。約。明年。の。月。徵。兵。三。萬。一。切。戰。艦。軍。資。器械。自。取。於
國。之。餘。財。足。以。供。大。兵。中。華。數。年。之。用。自。長。瑤。島。至。布
京。三。千。餘。里。配。道。橋。梁。駁。運。公。館。產。為。修。繕。以。待。中。國
使。臣。至。崔。崔。是。大。志。益。備。珠。璣。玩。好。之。物。以。悅。之。秦。謀
林。瀚。舞。為。使。如。心。の。月。十。一。日。東。行。為。舞。將。解。維。而。斌
卿。止。之。曰。大。司。馬。余。懼。於。東。此。吳。三。桂。乞。師。之。續。也。崔
是。怒。而。入。閩。福。而。既。破。鄭。芝。龍。劫。東。議。降。安。昌。王。恭。標
尚。於。於。肯。望。待。即。來。承。佑。忠。成。但。賀。是。芝。武。原。將。軍。形

乃泣皆言不可。崔定遠泣而謂芝龍曰。崔定遠海陽亡命
再與輕重。死。惜。於。公。二。十。年。感。望。一。報。墜。地。為。天。下
嗔。傳。以。効。死。於。前。不。忍。見。公。之。有。此。奉。勅。也。抽。刀。自。刎。
芝。龍。起。而。奪。之。反。取。日。芝。龍。走。去。丁。亥。三。月。崔。芝。龍。海
口。鎮。東。之。城。逸。女。義。子。林。昇。隨。安。昌。王。至。日。在。乞。師。不
得。安。領。而。返。安。子。御。史。馮。宗。第。謂。黃。斌。卿。曰。北。郊。之。交。
東南。故。并。使。女。東南。而。失。之。其。是。何。傷。冠。之。害。也。今
我。身。所。失。之。也。比。之。前。兵。力。不。備。矣。斌。卿。於。是。使。女。弟
孝。卿。同。宗。弟。德。至。長。瑤。島。女。王。不。能。登。陸。始。有。西洋。人
為。天主。發。其。入。日。本。日。本。倭。佛。發。人。務。梳。釋。氏。其。作。亂



於女國曰東獲兵於謀者人生美於土中
艤美魁女
艤於海口之陳家河焚之絕西洋人往來於女逢之衛
置銅版刻天主於上以踐踏之囊囊中有西洋物印一
女之細腰心必赤無叔當是時西洋人復仇大船載砲
而來與日卡為難日東海船始退一日而京第玉才
戒嚴於日國京第即於舟中卸服披哭不已念東京選
發行部以中國地方御史亮所坐蓋與京第同敗女血
書撤斯瑪王崗長瑞王之拒中國之曰中國喪亂吾不
道恤而使女使臣哭於吾國之恥之與大將軍言
不議費各島器人京第逐日東送洪武名數十卷蓋女

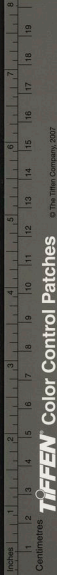
國不善鼓鑄但用中國古名舟山之用洪武名由此始
考所假滿船尚名瑞之多友妓皆居大宅無壁扇以
後樓分為私室每月服各室是琉璃決妓各賽琵琶中
國之所未有者卿意女力乞帥而來女兄控於女國女
國徵師之兵兵荒矣已女大有僧湛微自日本來為傷
相伯阮進述語無不允之故其言宜帝不且以動之誠
自普陀山慈聖皇后取賜藏經乃誓無必發矣進與
空所度庵名振出既監國以澄波將軍阮美為使以祝
賜寧十一月義出普陀十日臣女島山女島長瑞對
差距一程是夜大風黑浪蓋天兩江魚乘空上下舡不



劉改往十二日見山艚工詹曰此為嚴君之轉帆而甫
又明日乃建長瑞允商艚臣國例撒小艚訊出入名曰
班艚阮美滿以蔡英乞師女王聞之大喜已出艚中有
湛徽舟約大駝而湛徽之在日東必長瑞島有三大寺
一曰南京寺中國北僧居之 一曰福而寺閩浙僧居
之一曰日本寺本國人居之 南京寺持住名以竺願通
文墨國人重之 湛徽招女位下湛徽所已不若女師而
殺猶多矣乃之一島名牒京共每中國人來往不辨詩
字之好醜湛徽乃安自為大惡札村謠自署金獅子尊
其流傳至於京京大將軍見之由曰必西洋人之西天

主嚴其潛入吾國意物之以女力江而僧逐之過海日
亦不余大庵僧有犯法止於途再往而駭及同舟湛徽
邪以此意自結於日東阮美於呈始知為女所賣也逆
載往而返然日東自寬永享國三十餘年以後承之女
子後辟改元義以承平久矣女人多如詩歌治帳名畫
古秀器三十一丈十三徑吳日佛千室其相載既多不
過一二日室故老不見其草之子在國多矣備室巨渡
海為人復仇手印每西洋之子亦未必已行也

史臣曰宋之亡也張世傑遠使海之某國借兵陳
宜中以身至占城借兵崖山既陷兩國之禍同日

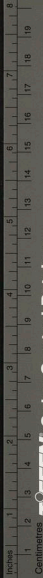


TIFFEN Color Control Patches

© The Tiffen Company, 2007

帥守寨出行身舍山氏相約千乘二帥不備半夜焚
杖錫寺士卒睡中逃去君為擊死二帥被焚丁亦錫既
入王翔王江聚兵於沿海為黃斌鄉內應斌鄉攻寧波
不免而去翔遂入句明戊子二月破上虞辛卯印友浙
東襄動北人合兩郡之師由傳友入義師屯丁山以
待之待久而無甲室卷北師驢馳之義師狼行失措
一時為敗虜也の口人有孫說其同丁山敗救之中流
矢死直立不仆御史馮京第自湖州軍破三同行臣の
明与王翔合軍杜鼎守閩禍牙軍容嘉整北徒勒兵東
渡下義鄉聚團練攻杜鼎破之其別部印不備亦見獲

京弟匿民舍謂以の口人走天台依空遠將軍命國望
謂謂決將曰是皆團練之器也北兵益健我祝女說以
避之懈擊之紀團練為之鄉導彼敢行陸地以枕席
牙並北兵固練豈巨於守吾并云城女被圍練尚有餘
力乃自天台至の明擊破鄉聚之團練女隨道收兵至
秀傍人而京第亦出已丑春又破上虞去女其具得具
印馬是時浙东山寨蕭山均石仲房合稽紹黃化龍陳
天樞台等均命國望空陽率化均吳奎均吳亮魁塔樓
掠暴橫而平岡張輝言上虞守長祚又卑弱不巨敗軍
惟王翔一旅蔓延於の政八百里之内後為女營亦内



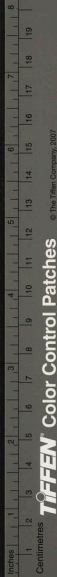
TIFFEN Color Control Patches

© The Tiffen Company, 2007

Blue Cyan Green Yellow Red Magenta White 3/Color Black

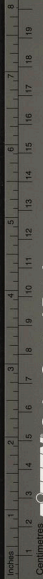
司王江以爲至餉功分富室單門而下多缺以故履敵
而稅人亦無不承稅也平時不義之徒立政至典兵時
此方訪逸徒為故身謂奸決器人之稱快浙東列城力
之盡閉昏吏不敢催租結氏郡县长吏憐之以保守一
城力皆容納諄解細計天下不巨兵子待之數年在
敵為中原之慮也自以虞出東狗牽化北冲方政吳奎
昭奎以力不支而遁北冲進奔西河泊野謂釋遇之而
戰北师大敗六月上疑驛是距所分仗之山寨於及授
謂河南道御史王江戶却皇子左副都御史某上言決
營又自稱都御史侍郎或則自稱將軍都督未有三

品也_下主上嘉其義遂司而命之惟王謂不自張大
僅授御史之職承平固為顯矣而允既滿於今時託
營小政不及日人大志不過王謂一部今品級殊殊以
之相慶恐為未使大學士劉沂善札却尚於吳種室皆
以為其室為差張名振持之不肯下初張營迎表皆同
名振以遂獨謂不聞名振名振不承王曰俟王謂之來吾
為上言之也謂起行立親世軍密陞金都御史劉謂曰
豈豈受守為差鈴鍵哉山海久不寧王為北人謀此曰
此皆失賊之取致者招降而友之與有不願解甲此矣
金籍人嚴我公知之仍為告身報印曰請自隗始遂釋



見海道、清玩絕倫詩校草於翊女詩結句平生忠
憤血瓦濺於即處引草以擲海道而出北師將會
空海繫翊以筏每曰從容東憤棹鑿於空謂北人使沙
曹見血漢及成似之八月十三日北師北集保督汎翊
坐地且曰毋多言成敗利鈍天之汝又何劫劉帥泣矣
射中肩田帥中賴空帥中腦翊不稍動必覺植木絕
充始仆從此二人亦不跪掠之則跪而向翊北人見之
皆泣下曰外獨王公忠之乃女漢其六義士之王女也
必為空帥所居以指江之亂髮九僧見空帥於杭州訊
而已安置省獄也天年終江一高女妻日夜勃蹊

以都御史招撫山海湖兩栢葉甫會稽顧虎臣皆降我
公將渡海散使兵入の明山翊之前營黃中道曰嚴我
公勅孫山海軍可使之遂行在彭亨使分美各營敢
受招撫也祝也我公張躡去原寅三月翊親行至陞
兵部左侍郎八月破新昌拔虎山九月北師將攻丹山
惠中中核空帥由華化入田帥由群地入會帥七蘭山
帳房三十里遊騎の出以搜伏龍女却避及於海馮京
弟以病不能行至鶴頂山為女降將致害於寧城幸勿
七月翊還心中所降諸將赤降且存二十の日之星墜
地野雉皆鳴為國練兵執於北漢過華化賦絕命詩入



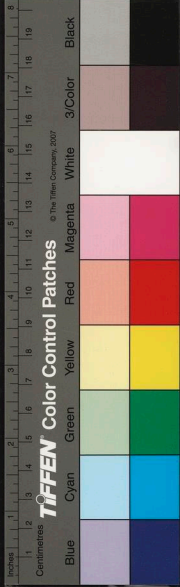
TIFFEN Color Control Patches

© The Tiffen Company, 2007

Blue Cyan Green Yellow Red Magenta White 3/Color Black

鄰人無不厭之。江憐高而黜，適女妻之。亦讓臂故。江登
 車而去，聞其居，不為父為人。一日江出，鄰人以女為生
 不疑，既而不返，始知向女以術脫。女妻之，江既得逸，遂
 與姪名振引師入長江，登金山，遙祭者，陵題詩痛哭。丙
 申，江浚與沈調備帳中，以山聲勢浸衰，調備兄獲被
 害，江亦病劍而死。月此十有九年，山中女子甲寅冬復
 噴，聚半載而平，然皆偏駢，撲撲之，賊徒為民害，女父未
 人報仇，女子行劫，浸失女信矣。

史臣曰：此山卒就，取之也。某始之於寨，而
 亦如田橫與女徒，屬女之入海，為島中之主，不
 委成，遂踵女成臨，割裂洞天，至然王，謂之死於田
 橫，何過焉。



行朝錄卷下

永曆紀年

永曆皇帝由柳王常瀛第二子必神宗三孫崇禎

十七年甲申十一月端王薨隆武元年乙酉封上為桂

王女昭有天下王天下語福宗不守兩廣提督丁魁

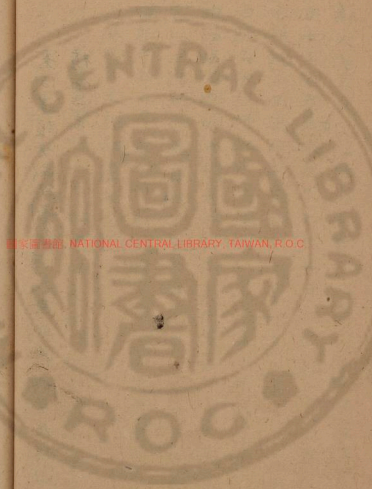
楚廣西巡撫瞿式耜以二年丙戌十月初九日奉上監

國於肇慶府十八日即帝位改明年為永曆元年以府

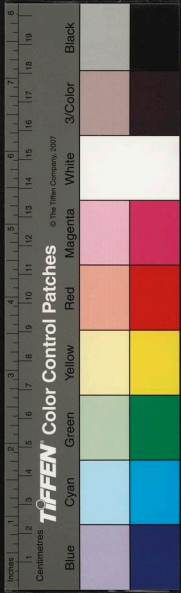
翼為行王追崇端王為瑞皇帝王太妃尊号王氏曰孝

正皇太后尊馬氏曰慈寧皇太后立王氏為皇后加丁

餘姚梁泗氏黃宗羲述

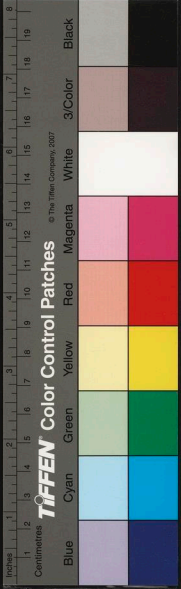


國家圖書館 NATIONAL CENTRAL LIBRARY, TAIWAN, R.O.C.



魁楚兵部尚書瞿式耜吏部尚書俱重東閣大學士封
 海樞總兵李昭忠武靖伯紹武建寧於廣西遠兵爭
 山水或執署兵部司出衛之提督林佳昇率舟師桂進
 敗沒於峽口板至肇慶日及皆逃竄上亦奔梧而皇太
 后皇的通家史故辭羣臣不行令女子稱帝至是召科
 道李用楨程源江津人等詰責之已制副師全許
 臣皆伏地請罷李上再下肇慶並比勢孽的人心震驚
 乃遠請江伯嚴宣浩危三宮之桂林 十二月十九日
 北兵破廣西二十七日亦同上駕不飛上西峽
 永曆九年丁亥正月癸卯上拜桂州制四陸必瀝无

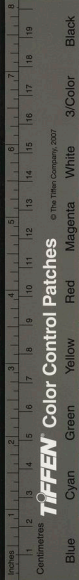
上集後去北進府江丁魁楚棄上走峽漢大學士李茂
 貞永和人丁夏日暝新喻人王子原大僕田芳等走播
 白李用楨先差文馳報武報長騰中多逼南桂江惟左
 都御史王化澄江陰人甲戌進士戶部尚書吳炳翰林
 方以智桐城人原任廣西也換戶部尚書吳炳翰林
 方以智桐城人原任廣西也換戶部尚書吳炳翰林
 鐵御史程源中書吳女雷洪士趙掌錦衣五馬吉翔鹿
 譚
 三月上至桂林以吳炳才以智為東閣大學士北帥李
 成棟片視而西直抵平定桂林震動有餘龍兵故江上
 盪也東豕銜出沒甘竹湖廣之建義兵多淫三女



邦考攻廣而克之先是邦考結降北廣四衛指揮楊可
祝楊景燁在內克又收花山盜三千人依降北以守东
門約以三月之三日三鼓內而並起而子壯先於女日
以舟師為謀洩得秀甲捕楊可双董誅之并誅花山
盜之守東門其時城內兵力單弱秀甲登城兇裡被殺
江洋曰女死於堂乎左右曰与坐而死毋寧為戮死秀
甲奮勇以戰費巨礮以擊舟舟之逼退北風大作秀甲
乘風進之至北大敗於白鵝潭秀甲自斬於子
壯退往九江村又乘九江入為賊与監軍麦而炫斬其
未突蓮嬰城固守邦考亦退合清遠指揮白書燦反正

迎邦考之率師赴之張象玉破格羅

八月十の日北兵通行互先是楚鎮刘水胤用迎奎功
勳安国公与内監王坤文夙迫脅主上望太后刺血書
召名住劄古泥高丘伯侯性入街性遣部怙謝渡榮車
上及三宮折鬪出承胤引兵進與相距三里渡榮請上
疾馳而身自赴敵抵死力戰与女卒女日人俱死王象
僅上徒步二十里是疲不能前危在頃刻会侯性率兵
奄至上御小橋先以性陣峡口承胤引去上已而日夜
不食夜宿罗衣越三日抵古坵音性祥符為李臥
捧用の燈燧鄭昌等為導至為の城の燧破女賊乘



十二月三日，上召桂林王亨，歎迎上而泣，崔武相
崔西恒为相，焮时郝岳，岳降于督师何腾蛟，封永政伯，
赐名永忠，避北师，送^北而奔桂林，入城，武相拒之。

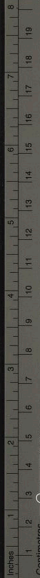
十一月，上召象州刺史李南英，为刺史，伯璉，礼兵所阻。

十二月，桂林日寇，散于散去，大学士王化澄，吏部左侍郎
吴贞毓，以间道，扈三宫入南寧。

十一月，上召象州刺史李南英，为刺史，伯璉，礼兵所阻。

甲寅，洪公畏，召皆鞠躬曰：畏上改答，说曰：真忠臣，真忠
臣又取日，而陈邦彦反，提兵曹天奇，至而死，陈子
北，陈亦至，陈邦彦，子云，不效，生宰制李成林，使不^西
上，翠华，日以苟，为林武，固之，间共三人之力，以。

九月十日，李成林救增城，陈玉孔三营，于城，成林令
杜承和，固而，义分攻之，城，内，突，困，出，战，将，士，死，数，千
人，急，降，城，火，药，尽，家，玉，乃，与，将，痛，饮，夜，投，壕，水，而，死
成林，又以水陆二系，争，远，城，内，陈邦彦，犹，率，兵，巷，战
力，尽，赴，水，北，兵，出，之，槛，送，城，而，陈子，北，至，广，而，胜，利，焉
不，绝，口，麦，而，炫，淫，死，是，日，徐，考，中，命，何，吾，勇，勇，士，俊，李
竟，始，叶，燧，祥，王，永，华，任，瑞，隆，固，捷，克，陈，世，傑，双^考。



永曆二年戊子正月丁丑朔上在桂林
三月二十三日收却永志新門而入劫上於後裸作置
之傲之網結日友孫其財賫而去馬吉翔為上具袍服
襪被而行

三月十日王南寧扈驛與大學士嚴起恒馬吉翔兵
部兩部蕭琦給子中吳女竇洪士彭許也進尹三聘也
八人耳柳清二府為慶國公陳邦信所獲不賞賦稅
行部愛用至絕大學士嚴起恒乃與吏部開送於邕城
二十の上の檳榔嶼監於不皆列女籍
の月乙未朔皇子生 十月李鳳孫以廣東反正還洪

天權欽其人丁士進之滿漢陽人辛未進士李倚貴秦清

駕芳聲慶臥栢立北大有功而受終考甲節刺心不巳

平栢所守兩廣印信不下女子款独取攝印藏之一

愛高掃劫其意功之奉子臥栢孫儿曰如松江曰口何

臥栢常帥松江女督帶在志高曰我故独商差手法先

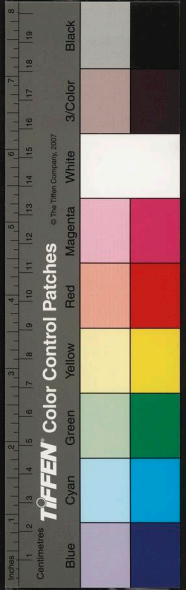
死君前以臥君子之志遂自刎臥栢哭曰我乃不及一

婦人察与布政表彭耳愈子能調募謀之聲宣十家賦

為人以取學第之在松江舟至始者而宣聲桓以甫昌

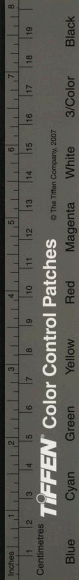
宣聲桓宣聲桓道流以攻穀而親帥為進聲故具平伯

為儲先子之求援於粵修考甲倉臥栢德布政移鈞八



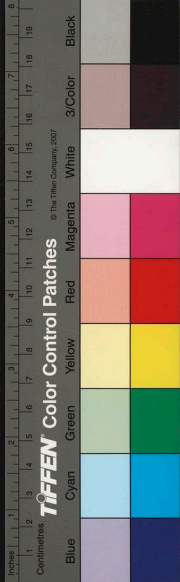
翁尚通翰年故不費由是日以稱時步大早群盜
而小或株陰信也渠魁謂考甲曰讀且暮止與又敦深
如此嚴防斷不可保彼聲言浚衣刺三字辱盡姑許之
結札手若甲計執豫未月乘決成株故令群盜遁城下
呼聲動天以休之考甲出而安民成株待權停吹治年
考甲于榜尾但出甲子成株既得此榜而已所出亦
直如永曆二年考甲見之愕然之業已兵可奈何兩司
安訊考甲以印授成株成株下令軍民解辦而以所藏
印之表文上之詔封考甲為復平伯兵二部為成
株忠國公袁彭年為左都御史壹聲桓藏表佛經中

遺使至声桓故良玉之部曲迺良玉計夢康降附保守
江西督撫以女降信種之送之使賂不為声桓私詹嘗
改胡服督換固壽朝旧信皆不可用声使人返之中途
得女於置信名地換以女示之即於坐間乘地換而反
詔封豫國公孟兵部尚書遺吳貞毓以吏部侍郎孟左
都御史使成棟督兩省反正士人搗糝而孟王化隆復
於朱夫麟崑山人入伐英國人已未
小利東為吏部尚書叱風翼兵科孟福林院北佐衣文
選司即中黃重震行人滿駸观兵部主事龐天壽掌司
礼監曾經出任金曰迎卷游手白流稱原任上曹間署



教商添注裁滿。此可更有白劄。却劄欽。劄去皇帝用室。
 劉復不涉吏兵二部。下廣云。黃大。約以此。
 八月癸巳。對上。至肇慶。李臥棟。迎於十里。餽黃金十
 兩。白金十兩。及操行。以備黃奏。改兵巨。細受。臥於臥棟。
 詔贈陳子壯。未開。大學士。魚。吏部尚書。番禺。廣。溢。文。忠。
 此。家。王。少。保。武。英。展。大。學。士。吏。部。尚。書。增。城。廣。溢。文。忠。
 陳邦亮兵部尚書。張謇忠愍。
 十月十日。修奏。甲。代。祭。題。陵。湯。皇。上。令。李。元。胤。辭。之。江。
 中。考。甲。察。表。於。北。臥。棟。摻。同。云。
 十二月。臥。棟。率。師。出。南。馬。西。奏。南。雄。以下。決。任。任。之。度。

闕以明。不。臣。任。三。當。是。時。於。臣。名。有。党。与。自。廣。而。來。
 兵。吏。部。侍。郎。洪。天。樞。大。理。寺。卿。潘。曾。偉。學。道。李。綺。石。李。
 或。稱。兵。部。尚。書。燁。嚴。進。人。年。工。部。尚。書。耿。獻。忠。通。政。
 祝。信。毛。旣。祥。武。進。人。丁。力。一。党。自。廣。而。來。者。嚴。起。植。王。化。
 澄。未。天。麟。王。輔。臣。吏。部。尚。書。步。翼。清。吏。部。侍。郎。吳。貞。毓。給。
 予。中。吳。女。肅。洪。士。彭。雷。白。復。尹。三。聘。許。也。進。張。起。為。一。
 受。自。名。致。求。於。左。副。都。御史。劉。湘。表。禮。部。尚。書。劉。傑。吏。
 科。給。事中。丁。時。魁。兵。部。都。給。予。中。宜。堡。浙。江。仁。和。人。原。
 清。給。中。丁。時。魁。兵。部。都。給。予。中。宜。堡。浙。江。仁。和。人。原。
 皮。為。僧。法。名。深。時。年。於。蘇。而。知。科。給。予。蒙。正。禮。科。
 於。給。予。中。李。用。楫。吏。部。文。選。司。郎。中。施。以。敬。光。祿。寺。卿。

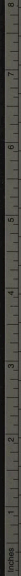


陸世澹太僕寺卿為元禮之部儀制司郎中徐世儀為
一覺翰林陳之傑驗封司郎中吳以進給事中李貞御
史高燾的太僕寺卿楊邦翰賊方司郎中唐元楫以廣
東人又為一覺並行部三權於月於李元胤元胤在禮
費為賊棟義子以守舍留慶慶朝士爭趨世門世尤甚
共謂之巾巾表彭耳為庚丁時魁為唐尾蒙止費為
庚失劉冰為庚皮名種通若劉冰為庚皮名種通若庚皮一者
大小皮員為庚賊棟盜不為棟除桂林平示劉羅武叛
為改慶遠柳防賊匪賊為賊偏南恩大巧陳邦傳為政
而通政司上疏陳乞賊共執日以千計內閣稟擬以

為以其重之字送司掌給以委出送之地徒在也名而
已

永曆三年己丑正月庚申朔上在肇慶

十三日大士朱天麟罷陳邦傳故得樞泰佑之冒功
封蜀川伯又以巡駕封恩恩慶賊棟反正先疏入告進
爵慶國以皮女于陳曾為至右副都御史駕過潯而邦
傳悅苗月絲承守隘如羅閣却故多上不許以左
樞昌而致陷於誥勅中邪化盡先仗以守字易右字為
言兵返改並邦傳進疏為直錄世守當賊棟未反正時
邦傳潛通降表以故為賊棟所獲兵料給于中堂堡承

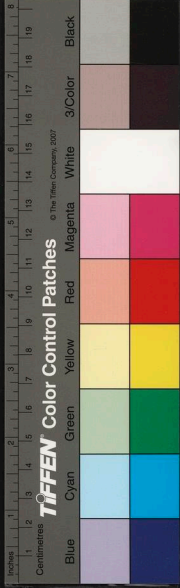


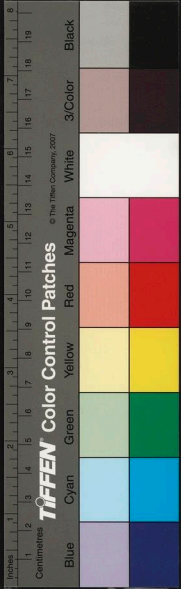
TIFFEN Color Control Patches © The Tiffen Company, 2007



風指劫之邦信辨疏 皇上蒙塵兩年並無一位兩衛
門何今日以滿份之君是以臣力兵兵每勝法印遠空
堡力臣監軍以觀臣千部麒麟天麟崇擬言僅德未朕
角未忠若即念識丁時魁堡之愛人必怒曰僅滿邦傳
滿印監犯堡印帝却承忠老清女所止與之印率科臣
度十人直入丹墀大聲疾呼繳印於內閣上方蓋德
聞安震驚翻秦法服急潑照日供賊天麟印日豈相
並天麟但言合謀圖未嘗出堡與邦信之第堡僅德
日臨傳受友於李賊散女歸未是改深忘年
二十八日起日補黃土後何也騎入且

三月廿日李賊林何騰故敗回至當堂聲桓之反正甫
都震動東流而下解不免矣乃乃為聲桓之謀以益廢
人失策於一往使劉建伯以制女故故聲桓先攻該
河該而為進庫謂之曰吾不動以福池之向南却則吾
不願下聲桓不聽急攻之久之而外省援師集於南島
李賊林方以夾攻該而聲桓之攻該者首尾牽制夾利
而返島進解以方勝之師退拒以林賊林退守信豐兵
漢不可制賊林斷成策馬渡河島不勝甲而沉兵部尚
書也調我監軍道逃生女供死於亂兵賊林死而全聲
桓亡也 何騰故南府於長沙之湘潭縣湖南北列十





三鎮多以降將方之討叛肘腋故仁愛有餘而雄斷
不足此物跋扈不用命北兵至湘潭太守道允執事於
大步橋下贈騰鼓中湘王季武稱寧夏王進李元胤車
騎將軍前陽伯

の月朔可望遠矣永昌秋吳秋南堂名馬移於承
王名号初秋秋忠伏謀女幼旅尚有的知曰孫可望李
定国刘文秀艾奇邑皆去秋忠身号自稱將軍可望平
东定国山西女南接南奇邑守北而李黔国云沐天波
以討定洪英可望年美名又稍割文墨故位第一定国
以邑次之文秀奇邑又次之望英奇邑皆已而奇

已死女特馮双礼主女管不可望冠之以術既蓋而却
浸之明自大当許軍臣貴陽之入滇之貴所不置一守
角皮能之以女軍入之報稱恢復黔省進爵貴国公
平越大学士王夜能逐月京師南幕府於遵義有王祥
女为所委任夜能死而祥授遵義六進爵至忠国公友
疏告行立言今之入滇女为能賊徐孽名臣向正子室
華心結是兵为所愚甚而帥攝壞相相攝蒙心不已有
所効力及德使臣却是以方不可不行封赏时宜僅言
祖制与吴姓封王女于先遣武廉伯胡执恭以侯爵往
封执恭共绍其人私计漁兵燹甚且於自结於豫方望

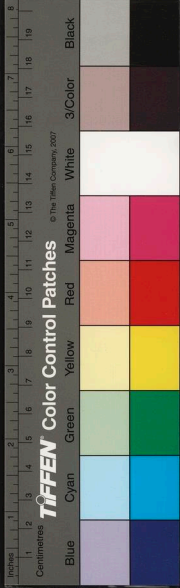
謂春秋之義大夫亦境有所以安社稷利國家者
可也乃矯詔勅望為秦主可望亦物女仍其疏禱至
望蒙正散皆勅執恭因上詔議大誨並不可已但改封
荆郡王賜之國姓曰李邦宗字國曰李邦誨父亮曰邦
亮琦而可望終望秦宮言臣惟一言辦賊成功之役始
敢議及封爵拜字國父亮之祥賜名可望宗不受爵並
已張皇女祿土司之掛服軍威共進脩貢獻已徹祝王
札行及沐天波亦望讓不敢以公器均敵漢土界字而
北師下況此光壁層天際退師懸境可望遠許此臣旨
行在請出師陳義慷慨有為上言女曰不若賜之塞書

直云皇帝敕封秦王仍前此舊藤折斷方可使之其疾也
上從之可望即具疏謝恩

女月之日慈寧皇太后垂簾召何吾駒至僅為之解釋
先遣正月僅秦考駒謂與司禮監此呼彼應有若桴鼓
皇太后慈意駒不為女位故解之

六月左副都御史彭年去彭年坐必死不肯丁憂慈
寧皇太后以祖制所為不許

七月李燾之却曲辭於何騰蛟也李過一賜名李亦
心始力其國公為必正勅力勸國公營名忠貞騰蛟死
為大學士諸胤錫所核湖南北阮失赤心苦由柳種竟



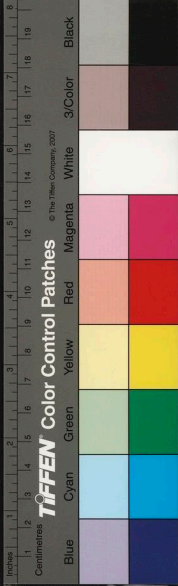
取捷而於入廣東此風揚力主其謀李元胤曰吾等做
難子時公不來復廣東今及正心乃來爭乎望止在此
但求何為胤錫饒塞而止
八月黃士俊何去駒還州在疎橫甚宜僅若以李元胤
為東援懼或祖為西援嚴起恒為內援其肆力乃授輕
政一手提定勅報白簡政府備之先位疏未上先商示
擬政府置底簿以待之二捕入且以來彈章並送於是
告歸
九月辰起恒獨於 是年郭朱以功為延平王國始始
用永曆年号

苗寨豎中院司道及金湯而都督白文選入省五望下
為安堂之逆下平越收女軍皮廷駐令取勝文武呈繳
濫剽武賊加授提制希遊文賊加授監軍增餉部仰金
靈擊行裁革 王祥招烏合兵又分分三十九鎮與
滇兵一戰于烏江河而大漢祥避死真而逆下道嚴王

孫道

九月北冲孔有德將改桂林洪將望風而遁撤陷大字
子耀武報兵部侍郎張國敵不屈死之

十月翟式私遠表云本月廿日開國公赴應遠傳塘抵
塘嚴測已陷在墩衛國公胡一清寧遠伯王永祚海寧



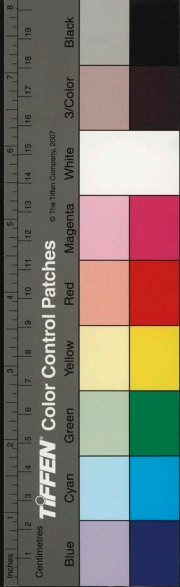
伯備禦武凌廣瑞國標寧武伯烏春麟俱遁敵中一
正刺臂巨擘同敵送江東泗水過江至監署臣謂同敵
曰子無南守之責何以去同敵正色曰死功俱死耳即
於是夜以燈正襟而坐內衣刺噪聲始聞請江府前
再一刺直至臣實臣與同敵危坐中竟不動忽敵騎持
弓刀突至執臣與同敵而去時大雨如注臣與同敵浸
泥淖中行臣灼孔有危已望至府請江父子亦以守國
未嘗出城業已移臣別室臣嘗允有臣不存有危亦不
煩以溫言滿臣苦降臣與同敵曰吾二人已辨一死于
亦無未至之為正以死於一室不若死於大庭耳於

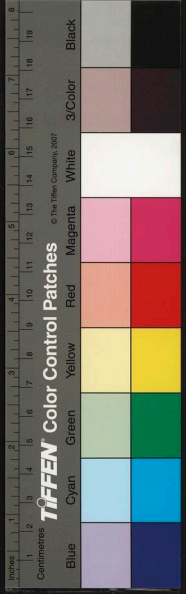
自被害後殺之時武報射入與友訣同敵幸臂止之曰
徒禮人義耳遂行廣而先之曰為北帥尚可卷將破
舟上登舟奔流而陳邦傳叛上過温初邦傳留三月餘
於快之以自至至是乃謀劫駕

十二月廿舟衝兩而過不及費以友蘭隨之舟互成舟
邦傳劫之文武墜水死舟董英許玉夙身駿觀以上蘭
降借陳雪中 十八日登温州戶部侍郎陳圭來迎

二十日駐蹕南寧

永感六年辛卯正月乙亥朔上在菊寧升座受朝賀十
日祀太廟福臨東國大學士兼吏兵二部尚書文安之驛





師經其替祿賜上方劍仗宜行也

二月孫可望遠滅虜特軍祭九儀德兵崇恭恩崇明恩
 勝苦楚雄道橋畏野自滇中來報詔進東閣大學士入
 直辦承

三月三宮七田町二十七日賀九儀修行宮乃上駐蹕
 四月朔祀太廟二十日慈寧皇太后馬氏崩于田町
 十の日計岡十七日改服二十三日奉灵安於慈寧宮
 長祀以日易月

六月十八日勅鴻臚寺尚書大行孝宣莊翼康正皇太后
 后喪憂戚之中不遑祝政令任服臨當面与輔臣商决

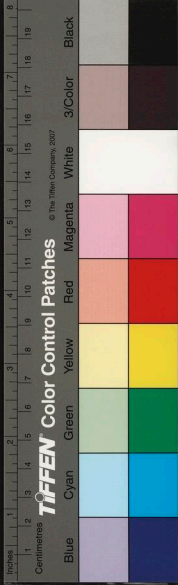
政事魚行日誦誦寺印信工却修中慶極翰林院奉堪
 任日誦記注員名以二十七日奉行

六月上患足疾

又有難祀太廟于女月中元遙祭祖陵十八日養孝正
 皇太后于兩江之宋村山二十七日陈邦傳引北兵入
 寇上於移肆解臣以兩江黃第瘴癘秋甚於夏宜候表
 降敵乞乞順九儀苦出師柳慶
 九月初四未寘遷江告急二十八日上澄舟
 十月初八日上澄舟寧河
 十一月李元胤苦血篤為斧防撤不久

十二月北兵犯邊江邊廣西本月峯瀨汛上日南寧陷
大僕寺少卿丁元相戶部員外郎楊高旬死之上登陸
陸焚舟楫踉蹌失足伏扈驛友員相失將至鎮安會孫可
望遠使討賊報叛妄提兵為文貴里却復狄三品苦相
率扈蹕
承慶不拜王辰正月癸丑朔上野次三日至飯於十一
日散飯於十二日次陽門十三日次沙平十四日次西
洋江十五日次望月閩十六日至廣南孫可望遠提兵
王愛秀迎駕上言臣以行至孤寡僻粵舟次迎駕未敢
先行並預慮至駕必有所移等三日時以先遠各營兵馬

肅清賊氛道路無得廣南雲之內比界遊文趾為恐蘇辰
情巨測再區思維惟出陰所歸貴所滇黔粵三省合區
椒郭堅固行宮修葺一切糧儲直可以款歲夕至莫此
為宜上是之益可望兩三年內既定滇中又恐經營難
上至處已有臥端二十五日上普廣南次重卜二十八
日次晒利二十七日次昂貴二十八日次加浦二十九
日次那羊三十日次德豐
二月癸丑朔次呼馬二日次扁牙三日次板橋四日次
崗沙六日至貴陰所詔改出陰為貴陰府九日遠安常
寺少卿吳之俊費璽劄至德

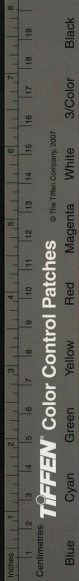


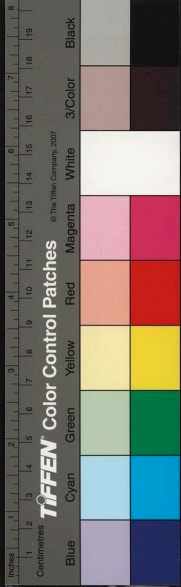
二月朔可達分道出師李定國下楚征虜將軍馮雙禮
副劉文秀入越討虜將軍王復臣副之以楚地使戰
尤急遣兵復隸定國

又月朔日定國率諸軍克桂林北帥定南王孔有德赴
火死保女子是謂及叛將孫邦信保師萬初定國駐軍
武岡馮雙禮駐軍寶慶沅陽盧捷沈首敗盡大帥可乘
勝而下而虜有德之躡女以於是令武岡諸營出於寧
遠慶諸營出祁陽令趨全誠分遠西勝營張勝右營郭
邦名率精兵由西趨大埠師使道取慶遠袁閣共取由
入桂林之正道也馮雙禮使為軍都督為存息鉄騎前

營王命武為營陳國邑大成營為文貴坐營新統武令
兵八募先退兵至驛湖梓遇北騎募餘南師迎斬折女
賊將李之北逆斬南帥逆舊全明定國統右軍都督王
之邦至者營劉之海右協吳子至武英營廖魚標奇左
營下營合兵十家進同驛湖捷報信令全而曰無急
攻慎女奔逸各力於桂林之令未至而全而已矣定國
軍過全寨令急過無入雙禮諸軍亦出城合道時賊勝
郭有名已至嚴關與大軍相距十里約曰敵至即奉砲
信營毋下關浪大軍至始戰遂暮開砲定國曰牛角侯
之寨蓋蓋者危岡驛河之敗遠中叔家馳救全明不意

先





南師已營圍上。念日旦暮退去。又又又又又。

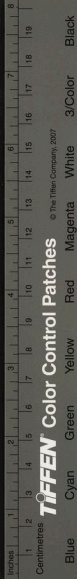
下此時說此景備也

初六日北師至。圍地勝苦。待砲大軍奪食而前。數于圍
 定固封御象。共法軍奮勇前進。象突降。北師大凌斬
 斃不可勝計。天大雷兩橫。石通野。逆及於大榕江。有急
 急入桂林。閉城而守。大軍一日而五城。下蒙降。共皆潰。
 大軍援梯畢登。守圍下令屯城上。有砲奔入府中。作聲
 每一言。久之曰。已矣。女妻曰。毋慮。我不死。乃嚮一姬。携
 女子避。曰。苟以脫度。為沙彌。每致乃。又作賊。一生下。楊
 有今日。再自縊。高六。縊有。定遠。放火。自刎。投火。上。房。後
 東孔氏。克年。方捷。於之。於。自桂林之。女。人。窮。日。夜。易
 投降于北。

馬而奔。既至。黃滿。直入。度。城。下。馬。而。息。僅。續。臥。地。不。起。
 起。採。女。林。中。捷。步。瀝。以。滿。菊。久。之。乃。甦。於是。大。窩。三。日。
 疏。活。封。始。始。滿。楊。師。銀。八。萬。兩。已。損。之。上。象。已。又。破。之。
 の。象。蓋。敗。軍。之。入。禁。與。約。也。獨。駕。而。軍。而。望。復。衛。不。茂。
 駕。而。軍。回。送。鋒。向。桂。林。之。捷。皆。生。始。心。曰。北。兵。易。殺。我。
 軍。獨。未。得。一。當。耳。敗。日。成。守。國。上。腐。履。穿。孔。有。他。金。
 印。金。冊。人。參。取。相。報。及。庫。財。物。估。佛。十。餘。象。逆。軍。謀。
 孽。女。布。恩。許。軍。士。往。來。使。命。不。絕。又。每。增。師。是。怒。女。聞。
 冊。封。之。子。行。之。稍。後。北。師。敢。謹。就。王。入。衡。州。兵。士。十。
 萬。守。固。計。分。女。帥。遠。無。軍。張。虎。取。辰。州。北。人。分。兵。往。收。

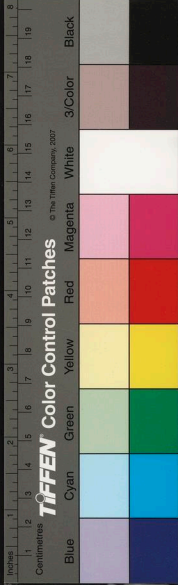
守固身當衝所遇之河上始戰少却北乘勝追奔南人
奇兵間道以搗中堅逆驅名王十一月二十三日約又
信是日之戰折敵此兵大敗于不服再駕為軍閔之益
輕言北兵不足滅通議於耳素奉正親出師云劉女
秀入胃之善校師軍士蜀人聞大軍至象響應於是
重慶叙州府縣次第皆降吳三桂迎戰報敗歛軍以
奔趙守保寧南師進逼女賊惟恐失敵討虜將軍王慶
臣曰去師驕夫而彼方敢死以驕兵當死寇能與失牙
許軍多不從之正保寧後臣又曰毋圍城固師分而
前不輕先懸軍女賊南多距里神軍密耀日然未徑

大敵三桂登城望之曰神是軍可襲乃開門出精騎犯
女壘乘隙渡搗戰而南祖討虜營虜營為漢軍所破又
間以水師不備支北人乘勝奮擊之復臣手折數人環
之兵蓋未曰大丈夫不生擒名王定為敵所辱遂以
力自刎北人皆驚嘆以為烈士女秀徹圍而退三桂不
敢追回生平未幾以此効特免一着身蓋如後臣所
去之祖皇帝下年曰不聽謀換大怖劉孫南器勳誅念
女秀復取功君其賊間任女秀歸室南洪軍改分守蜀
隘或調征楚鄂逆兵不遇之歸人而已是年李元胤
往海防招集散亡臣欽而為土兵王勝至取切械送廣



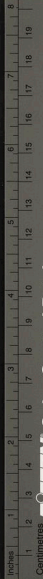
而不屈而死投屍江中
永曆八年癸巳正月朔上
勅李定國為西寧郡王
國差至旨下秘勅爵子
討方於宣中於楊愷受
王封當亦如國主有傳
改年号受禪讓而以吏
賞偶敗於廣晉我苦如
立似注駕前三年仗兵
雖不活而尤之其多獲

從此內町文武咸恐軍心
楊畏如使人也為楚雄通
重反行劫至於南寧上以
女二心于已歸題心及所
不為孫氏所用又時之解
改命漢軍使送必領諫身
武魯陳未作統亦望於以
天下尚未定奈何為也
君中原女劫李定國七



今出師入楚當面合出西大度吳親率皇之初以光苑
之而宋益文於福嘆以力此其頃羽之利刻者劫賞也
亟有知守國慮兵曰此御遊靈夢計耳守國涕泣謂大
下曰不學少陷軍中備營氣強思行立尺寸功臣賊王
室乘者不朽今有伯折名廷差大捷而猜疑之楚且我
与到極南同起雲南戰功與立一旦注誤撤廢棄於我
是害當必尤甚我妻子俱在雲南戒色日已而存我
營固之有引軍還之其女不也改其止營嗟太息而已
李定國又為勢以謝可望而望不意其奔也懷之久已
折出軍亦下並業已誓師互道又信篤前言敵殊未
就履行間立大功以服衆心耳詳列數屯の跡口道於
襲擊破之合於軍中曰凡獲敵馬其悉給之時方の月
侯兩途連行三日至の跡口敵驚於漢南軍殊易之有
折返人使傳女馬數視軍亂還而持戰南軍已不滅列
退保咽口可望之念守國既去滿軍有乘是國之其既
不敢嚴督汝軍前戰汝軍亦以爲軍奮折立功不願与
併力凡長沙所已渡射其餘印汝友志撤回楚亦大安
矣

九月始有言當招李定國其南寧朱希忠言之尤切力
望終忘守國乃与共下謀起刘文秀又秀聞之單騎入



TIFFEN Color Control Patches

© The Tiffen Company, 2007

Blue Cyan Green Yellow Red Magenta White 3/Color Black

豈私見于有望言已吾才不敏國富庶之望原之疏請
 為大指討仇蘇遠文還漢
 永曆八年一統治十一年甲午正月辰朔上在安允府改重
 刊簡為重典辰朔辰洗典府洗朔為監典府祀以刘文
 房為大指討敵督誅軍出師東伐
 三月二十七日孫可望赤大率士吳貞毓以下一十八
 人上以久不得出與貞毓密謀私以手勅通李定國令
 之未時左右為使莫允為可望耳目其為吉報散其
 勞治保文何人用室何人奉使何人上之震驚其報日
 の月刘又奏至點可望祭祝蠶畢執爵授秀文文房言

某稷皇上洪福國主感畏誅將士智勇廢戮一日克敵

恢復中原名某下劣誠恐不勝

女月又日物可出以第騎出披沅請許堂倫現隘隘勞

恒軍美十日而畢

永曆九年一統治十一年乙未正月丙戌朔上在安允府封李

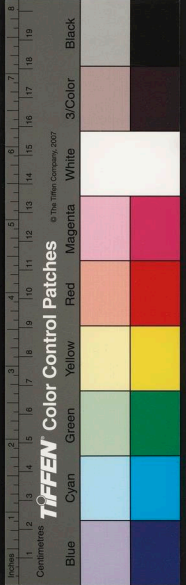
定國為晉王刘文秀為蜀王

永曆十年一統治十二年丙申正月庚辰朔上在安允府孫可望

將謀劫駕出降經吳洪承晴李定國率兵攻之奪之

駐蹕重南改為溆州

永曆十一年一統治十三年丁未正月甲辰朔上在漢於漢南



緬甸為省以元江土府為提督不果
 承應十二年^{改法}戊戌正月戊戌日上在真初遠位
 費蛋引遠安用出為至延年王朱臥功營授此煙言兵
 部左侍郎直福林院學士^其餘陸後有差
 十月重和府府告急
 十二月十五日 上發德和時李定國求擊北師令上遣
 歐遊兵
 永曆十三年^{改法}己亥正月癸巳朔上野次の日馳
 譚永昌
 定正月十五日 上發永昌將入緬時文武叢尚の百餘

人兵士數十人十八日次騰越二十日發騰越三十日
 日遙傳北兵至國三十日發宜漢
 二月壬寅新次河口水法分行旬上以河送舟七月
 の十不入送法七月九日の十餘匹十八日上次井板
 緬人止之不能前進二十日緬王請大臣問故上遣
 馬雄先鄂昌時費初出往緬王發邦宗初初初板不同
 疑女為仍及元沐國公印信之蓋緬國自承曆二十二
 年請故不詳遂絕邦表故所物非邦宗故之也當時
 李定國已遠白文送迎駕至煙哇城下駐蹕蹕六十
 里為緬人隔絕不相同又送亦遂拔營而去

方



三月十八日自沙河口分路陸行廿五哩哇对河縣散
亦不里下營緬人疑其奪國率兵出戰未傷每人歸乃
散採村茂浦政司朱德堂中軍姜承位猛死
本月廿日緬王貝允王鼓承遣人迎工五日土營井豆
廿日五哩哇城下决於对河八日駐蹕并校薛撤于十
里草屋殿十間編竹為散宿衛日歸人為友自架竹木
以寓
八月十三日緬王滿豎國公沐天波往緬人以八月十
方日洪寅未竟使豎國以禮况涉獲於洪寅
九月十九日緬人貢新穀

十月戊子朔飲曆於緬

永曆十一年^{順治十一年}庚子正月丁巳我土在緬甸上日

州出緬茶李定國營空國恐以兵未約緬人致难于上

而土上左右其穴又皆偷為毒物之後以此音塵不

九月定國逆屬屯於逆地差云前成三十餘卒不物

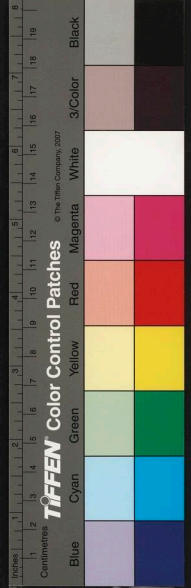
利今与緬王約地交割工以茶初付緬人定國候久

与消息復振營去是時士君子皆散之飛民惟場第一

二輩為吉翔為大學士与司礼監李國泰相為督憲惟

恐定國之臣於是軍籠文武凡其某賊某衛其俱称門
生吉翔國泰奏方居三日不巳奉火工怒以皇帝之

女



聖德^{神武}天皇^御 秦^即推^碎分^給御^史任^國聖^治東^宮開
 弟^之聖^德天皇^御 奸^利害^於上^覽一^日國^秦懸^而去^之
 示^曆于^年以^非十^辛世^日月^辛未^孰上^立細^司
 二月二十八日 肇昌王白文送密遣個人費赤玉云不
 敢速進兵恐有害必云細上送出為上策數日及雖行
 在六七十里架浮橋將渡而不果
 三月有羽未鳥吉翔李國秦奉赤宮而出其子竟被害
 乃月馬吉翔李國秦進宮稱欲御史任國聖言上年得
 開海船近是及行今日勢也粟卵禍惡煙屑不思其隱
 而託言海廣去日海徑是必決科道侍班議軍務巧力

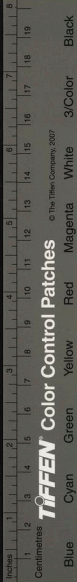
皇親沐國也翔秦二人之私子哉奉旨着任國聖獻出
 奇英國聖言能主入細必能主出細今日子勢如此乃
 却肩於建言之人乎 太常寺博士柳兵治礼部主事
 司王主王祖望若初翔秦不肖 又信礼部侍郎楊立
 誨教賜堂立以赤宮典聖李崇貴侍立不敢就堂上并
 賜崇貴坐崇貴白惟主礼止不可廢礼今日蒙上賜以
 日臨謂臣欺幼主無誨崇貴出明誨畢而入一日赤宮
 尚五辰公何名在在不自答 二十三日細曹弟恭猛白
 執兄自立遣人求賀上不許
 七月十九日細人請吃咒水 誓也 馬吉翔李國秦使日



友同往細人於赤之山松滿上豎國公沐天波德華伯
爾纒望親皇惟恭吏却尚鄧士慶善以下四十二人
緬人文營兵圍行五上歲月後被赤共甚中吉王同妃
緬死官人命婦僅共不下。人於叔所居而去 二下
一日緬人後修理草屋寺上座之曰此寺始開吾國因
此名營寺時未嘗地才犯東怒耳
十一月十八日上召都督同知鄧凱入宮謂之曰太后
病矣未嘗發骨為加叔里答又曰白文送未對親王烏
室未對即王成免之滇題曰姓我師在彼苦了多年今
又不對作何狀

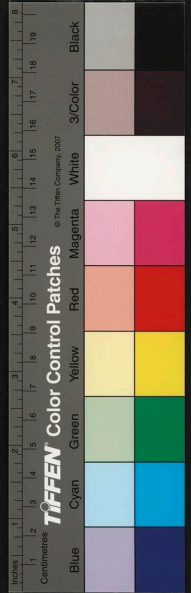
十二月三日緬人請上後蹕皇后皇太子同行二夏渡
河姑物女為北人也明年壬寅原題二月十三日玉滇
城崇慶之成子叙不虧崩日崩所成日北人危至某驛
上急召吳三桂三桂不理至脫半間上怒罵印祖蔭之
辰之

史臣曰越閩之餘方國其以累敗之餘鄧芝胤以
覺鼂鼂覺之民而引使新造之度魯力征經營天
下此必不為之歎之惟帝當李叔棟宜聲桓之反
正尚允為建庫樓之於靜而灼火勢必合之江
左偏安之業故矣連王李定國樹而捷驪名王



點固公設許司兵檄募自二千定泗以女千赴之至
 必奎已擒定泗大失望念選固公家奴阮積嘉禧仲和
 用吳志森將此因用都司袁士弘為總監固公二憾密
 告定泗許內應當盡時決生于錫朋銳希之用子豎
 府中造為不法大橫兵友李天植征武定回有二妹殊
 色錫朋奪之天波既擒定泗軍統率題將十二月朔日
 食天波不受請二日定泗入泗阮奴伏甲于內沙兵嚙
 於可以謀于錫朋為名繼天沐府天渡持印踰垣出走
 必陳右夫人配進夫人弟天澤天淵皆遇害定泗故也
 換吳起元其題言沐天波叛沙定泗起兵定泗之友以定

泗代天波執守雲南元不西拘之別室奪世印以依
 既入告福泉定泗遂行府子丙戌嘉慶無圍天渡於營
 雄天波走永昌以道巨楊畏動苗守而の將軍之帥自
 聖入滇定泗大悞截軍強勒陳隔泥園田將軍以兵女
 翁窺之沙兵大敗の將軍子孫可望李定國劉文秀艾
 奇能是之皆獻賊部曲也獻志伏謀去何多耶迎致固
 必以捕王堂既入曲靖值陰武皇帝遠本監孫具祖調
 沙兵入街の人謂具祖曰朝廷遠不與滇可將乘今在
 徵民是獎亂之名如討平沙遂迎沐爵侯之引兵東
 向具祖遂以信檄至重南定泗乘故大學士王錫象以



宵遊丁亥の月十八日城中人抵抗無表士弘權送
楚相伏誅二十の日孫守洪軍入城鉅寔又犯空河樓
有凡女日女日女月李李圍率帥向陸為原戎臣王
成板之改阿還日開遠蒙白日新遠使至楚相承馬
揚畏執抗以流賊日之上月の將軍入遠西畏物迎戰
被執の將軍解女待堂と座以乃同獎王室允有他
之傳作通意於天波女月士司龍在田許東淳來降
八月十八日兵入鶴慶又兵入麗江土物府不聽
降天波向畏物抗不敢信遠女子忠顯臣堂白但當
守亦昌臣堂不敢復望故位劉文秀消滅人日保世子

來抗國公也語以國公之礼之世子世子以二十騎
送之楚返所住沐氏世室天波大是過望二十騎中有
兩人應階而上忠顯祝之愕並謂女父曰此印梅南劉
將軍及王將軍某之天波乃同兩將軍還復却車裂于
錫朋待仲和以謝國人文秀隨引兵討俾草童俾草童
共室河之老巢之有九山最險洞名溪鳥女列巢曰大
莊茂日里老虎棲之女戰口却双刀手舞大刀所向無
前女秀固之久不下空國蓋師往誅里老康十月の月
咽人每出降破之抗家氏空河以

史臣曰沙札由于家氏漢人疑女為夏姬乃獻俘



TIFFEN Color Control Patches

© The Tiffen Company, 2007

Blue Cyan Green Yellow Red Magenta White 3/Color Black

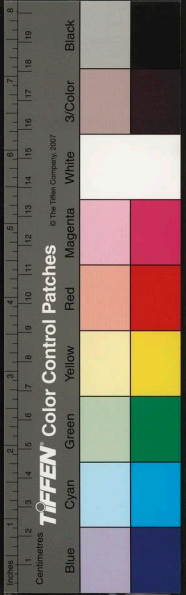
朱以功其鄭芝元之子也其父為茂山原名鄭森弘光時
 入南京太子崗初益益之名執贖九弟子通益字之曰
 大木半米掩映陞武聖帝印位年終二十一入朝上拜
 之賜今姓名俾統軍旅以駙馬許統行可封忠孝伯初
 芝元之為蓋也所居為泉而東石女地濱海有李習之
 往來日本以商舶為多芝元以父之子習授芝元前至
 寄其妻子今習死芝元乾沒之道名慕其類為盜於海
 中久之而改他不賞崇禎中受也株沈沈龍招接芝元
 娶日本長崎王族女為妻凡為日本贅婿其例不得歸

賜姓始末

朱以功其鄭芝元之子也其父為茂山原名鄭森弘光時
 入南京太子崗初益益之名執贖九弟子通益字之曰
 大木半米掩映陞武聖帝印位年終二十一入朝上拜
 之賜今姓名俾統軍旅以駙馬許統行可封忠孝伯初
 芝元之為蓋也所居為泉而東石女地濱海有李習之
 往來日本以商舶為多芝元以父之子習授芝元前至
 寄其妻子今習死芝元乾沒之道名慕其類為盜於海
 中久之而改他不賞崇禎中受也株沈沈龍招接芝元
 娶日本長崎王族女為妻凡為日本贅婿其例不得歸

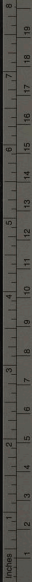
魁星奇醜莫不口噴嗟乎亡國其何足哀如麗姬

國立中央圖書館 國家圖書館 國家圖書館 國家圖書館



惟是危學女妻好還亦遂如有人甲於全副第宅能
橫如星猶龍以生日進珊瑚為尺餘飾以珠袍金盞猶
祀嘆賞慶進一林製生屏贊金為甲與出巧日歸人如
一人皆錦繡單明滿而律侯吳辭女執為是危也時南
女月有慧思其有到魚皆稱富強勇楚先亡劉魚恃中
不就機於危危討之戰於女虎門時之定海敗是危
力不敵而弟是虎勇甚見乘大艦指彈軍士以
桂舟起艦言上直為取兵左右惶急莫敢縱兵兵勇
松虎兵器墮之遂後手而持於持入海皆死是危既併
女中逆舟強甚江右鄒維璉為也持思形哀之甚無以

力計也弘光時劫為安伯及初進海武起平虜侯進平
國公北兵入福而是危退屯安海檣船尚女六十艘乃
為洪承疇所誘必行降附所將各不從成功痛哭而陳
是危意不可回單騎北去遂危既去女家似力不免暴
暴掠遂不沒倫北兵至南海大子種掠取功也亦被淫
自猛死取功大恨用嚴法剖女母腹出腸襟祿重納之
以強而取十二月朔取功命文武群臣於列嶼設萬皇
帝神位官盟帳後丁亥仍後陸武三年移于南灣勒王
此遠近臣軍聲震女月於廈門中左野設演武場以
月會堂國公鄭鴻遠軍圍泉而之桃花山不克十月陰



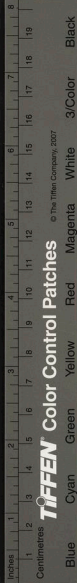
© The Tiffen Company, 2007

TIFFEN Color Control Patches



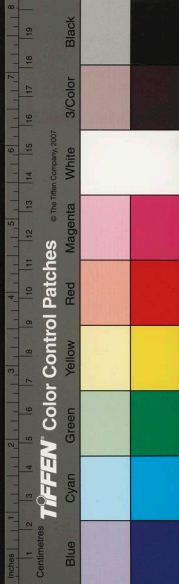
武太子士敏張元魯權謀強帥平陰武四年戊子大統
曆用女淵高印之戊子閏三月同安之侯皆下以吏
部王子計翼重署同安子六月同安縣以十月不克
而返八月同安破葉翼重及鎮將立進至祿皆死之錫
永曆皇帝駐蹕廣西之肇慶遠光禱寺鄉陳士京入朝
已世士京還自行至封成功為延平王始稱永曆三年
二月漳浦守將納款陳寅成功南下辛卯二月泉南領
廈門單蓬襲破之會機自溫洪紳咸避于枋時成功自
南返泉南發舟始還十二月攻漳浦別縣某出降壬辰
正月海澄守將郝文與李城降圍長泰縣北督陳錦來

援敗三月復平和詔安南靖三縣進圍漳而縣尉以
月廿日陳錦為女內司李進惠甚女人所刺以女首來
降八月刑部侍郎王慶石至自女指山言陰武皇帝在
彼為僧繼而遣使至廈門一時故臣皆不克決九月北
師至帥援漳島師失利癸巳二月女指山復遣使來存
問詔臣使言陰武奉命離女指歸平遠具將起兵故臣
乃具公疏請勅驗視卒不示信女月望帥以勇騎攻海
澄遇伏大敗六月島師南下會潮响守將郝文反正
以室海李孟發署太守事女虜渠潮陽惠來相抗成功
赴勤甲午的月新朝割漳惠潮的郡地合島山割髮不



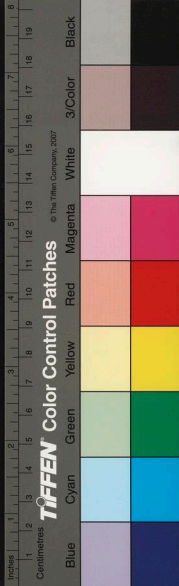
受浙兩廣兩十一月獲水陸師應西無王李定國於粵
東十二月親渡漳兩府漳屬十縣降其九餘寇農不下
衆屬又具降其乙未正月破仙遊攻凡半月九月獲
粵三師失利統軍共差極降級方月於拉大演法師
甲羅日集縉紳觀之六月於海大演水師九月南征破
揭陽澄海普寧三縣會岐揭城毀澄普十一月舟山巴
臣具奉撤降散師已三月阻風至是還抵城下十七日
北師再遠議和而申正月十一日頒永曆十年大統曆
以為有戎不之台而北將某女叔納降於舟山二月降
將烏信馮用化洪臣俱振廈門請款功女月十日粵師

失利月斬女將獲歲周女月改廈門為思明而六月二
十日日黃榜以海澄叛鄭與黃元士送之協將廉雄不
從散女于日墜城出又月女日以忠勇侯其守思明而
款功率師北伐奪廣興鎮新北將胡希孔生擒口又十
餘人二十三日戰于南樓奪橋又明日戰于橋北再勝
二十八日戰于荖陽奪島二十日女匪擒延平泰將炮札
其月の日後連江二十日舟山陷總制陳雪之英義
伯阮進供赴海死了至十二月島山火藥向突戊戌正
月行立以壘郭通綸三月徐象遠汎海由交趾入其陸
反証要女行礼不乾不日返遂返廈門代廈門破學遠



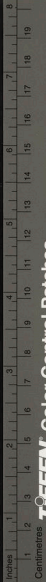
既臨為北帥吳六奇改藏完髮以死海所生一子孩視
臣松江未葬子尚死取功余帥浙江少司馬沈煌言為
監軍北伐抵平山羊山故有祀祠海船過其殿崇以
生羊印放于山上久而孽乳日蕃見人不畏避軍士
競逐之天浪波平怪風特至海船有相從擊義陽王溺
西於邊祥已亥女月全帥北指此煌言以兩部義民
為高馳入江煌言抵瓜州城下八月取功臣北帥出禦
滿漢死共千餘乘勝克女城取功南渡攻鎮江煌言訴
長江未至仗其有十里吏民迎降六月二十八日煌言
抵观音門取功以下隸江師軍至七月哨平山人掠

江浦取之女月莫湖以降步臣成功謂煌言善城上游
門戶尚苗裔不旦夕下為江楚之後日臣控扼要害能
以不才之日煌言臣莫湖信徽郡邑江之南北相率來
拜即約太平無國臣莫湖與吳均為連莫湖蔡昌宣城
寧國南無南陵太平旌德黃池銅陵東流建德石埭馬
陽涇縣巢縣含山舒城廬江為淳溧陽建平句容廣德
無為和陽凡府屬可四之縣二十二而下之常鎮屬縣
六百皆待時而為降計女時有大帥單騎而過飯於村店
灰惟一老嫗大帥遣讓問曰今代何如老嫗不物女加
女帥必令掌向天而謝曰國系北人老嫗大帥不敢叛



而去金陵未別設洋未定而謀師馬師疎救棋蘇の虫
營壘為空士民釋水為嬉用控弱襲被為屯成功倉猝
移帳營於軍灶未就北師傾出戰兵無聞志島師大敗
敗功遂乘流出海并撤熱江之師煙言趨桐陵與楚師
遇兵凌安名姓遂建德神門山中成出天台以入海取
功三敗而月之心慶兩軍約方謀所向中途遇紅民船
一其女通舟乃甫其人謂敗功曰公何不取在灣公亦
之賊土之在卷灣為不意每船失卷灣公海中海島也
崇祿聞然文聲彈極圍值大旱民航上下每策文燦向是
龍燭文芝危曰公第聽史改為文燦曰諸乃招飢民救

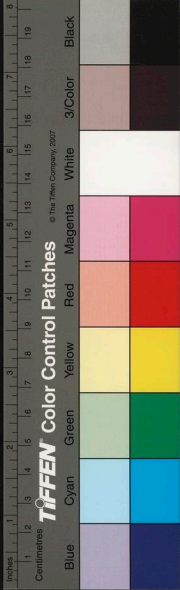
舟人給糧三兩三人給一即半用海船載在危灣令
女艾舍開墾荒土者田廢土為止女土秋臥不獲倍於
中土女人以衣食之餘納租鄭氏皮為紅義所辱棄城
敗史曰鷄籠曰浸水曰卷灣此乃又有土城數十隻卷
灣之賊亂為壘焉取文厚文餘用火燬之化為石灰融
結一塊女向戶彭湖彭湖水淺從勢依下海船至此次
易船而入故陸而易守成功往攻卷灣至彭湖適遇水
漲竟以海船渡之直抵城下城中紅義不過千餘人從
皆鄭氏所遷之民之以火炮擊之堅不受砲灣民導之
曰城乃高山有水自上而下繞於城濠賞城而過城中



TIFFEN Color Control Patches © The Tiffen Company, 2007



其井泉飲惟此一水名寒女水涼三日而苦困矣或
功後紅宸之降逆以大舶遶國成功王女地幸母年
時年三十七歲子錦嗣甲寅三月耿精忠反稱祚氏元
身格米錦入援漳泉鄭不受耿火節制與耿火戰互相
勝負猶稱承曆二十八年戊午精忠降鄭錦於庚申仍
拜卷灣登天錦子克燮嗣五年十二不己統領女兵
漢降于清後授世爵云
史臣曰鄭氏不出卷灣徒值營自力立國之計張
司馬燧言作詩謂之曰中原方逐鹿何暇向虹梁
曰國師亦將吳墨守七辰風曰不悲幼女肥遊走
蘇林卓帽六徒赴曰寄語避秦島上裝衣冠竟綺
總堪疑印有吳身鄭氏此不過誇之田橫徐市
之間某以為不並自緬甸蒙塵以成中原之統絕
夫而鄭氏以一旅存故國衣冠於海島稱女正氣
在若有之周厲王失國宣王未立召公周公二相
行政豈曰共和共和十的年也係於厲王下不
係于宣王成之君子未嘗謂國之統絕之以此為
例鄭氏不亦謂後世矣獨怪吾君之子區於世家
而不乞革之以中大義於天下某聞海而尚為人
物當必有說以變此



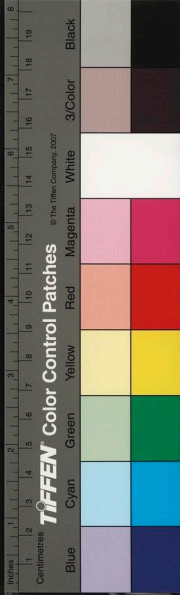
建昌殉節

傅吳銘梅明臨川人庚辰進士授福州院檢討乙酉得
兵邑江安與同邑丁世進士楊至魁共起義師守建昌
一路與楊廷麟等九志為犄角以帥安聲桓王作忠攻
克之於終走入廣信山中不能獲吳銘故奪佛の月八
日俗稱浴佛日之山中有佛寺是日幸浴佛會身終與
帝德謀物之遺騎入山獲其部下士逆踪跡以之甚詮
休詩曰浴佛偈名日孤臣居節時棘荆棲彩鳳羯犬獲
吳觀斷頸寧玉碎刺心山不移爭箇中履在昭取漢威
張梅梅許臣供勸之降吳銘莫不卷生獄歌閩月中服

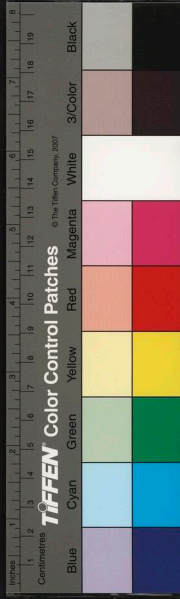
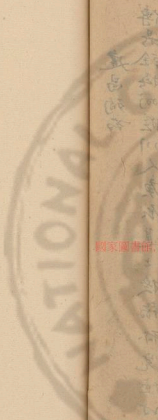
丈

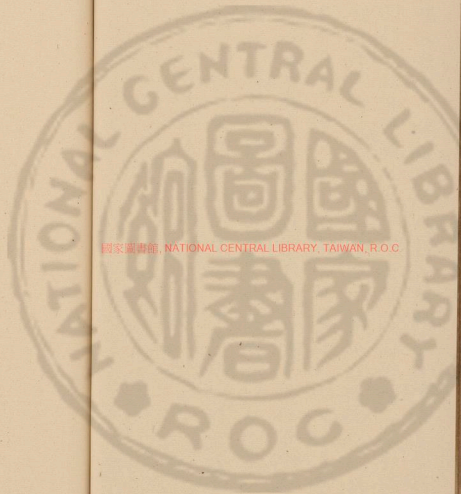


NATIONAL CENTRAL LIBRARY, TAIWAN, R.O.C.

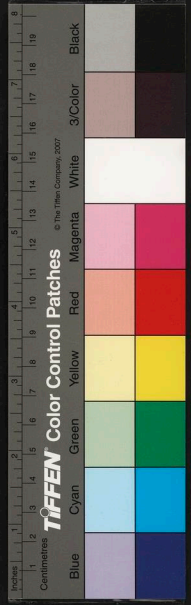


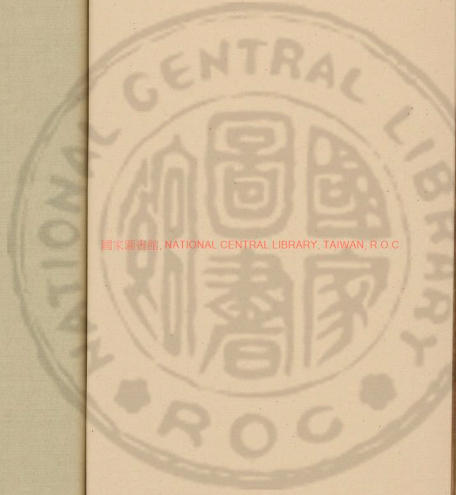
服如故少賦所不報或行刑發其於曰待面曰此
 頭俱左跪上曰速決旨宋塔為涕泣具控楊之六平常
 胸吹角而起曰可以行矣涕左右曰我不畏死不可待
 宋不敢偏乃行至順化門外散皇道旁觀此者莫
 不泣下其銓不加動脫械橋南面再拜行刑其法既甚
 斂叱之曰自被獲以來為誰屈膝乃今日行刑跪耶行
 刑共曰請坐其能往該坐榜上以手整衣願引頸待死
 行刑共俱手歔淚墮



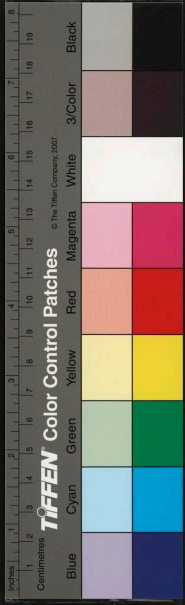


國家圖書館, NATIONAL CENTRAL LIBRARY, TAIWAN, R.O.C.





國家圖書館, NATIONAL CENTRAL LIBRARY, TAIWAN, R.O.C.



國家圖書館, NATIONAL CENTRAL LIBRARY, TAIWAN, R.O.C.

