

14. 6/1-285



1200501225303

1.6/1

285

昭和十三年

警視廳防疫年鑑

警視廳衛生部

(日本標準規格A5判)



始



目次

發行所寄贈本

第一章 傳染病流行ノ狀況

第一節 總說

最近十箇年各種傳染病患者發生數

最近十箇年各種傳染病死亡者數

管内世帯及人口表

年齡別構成人口表

統計圖譜 三葉

第二節 赤痢

一、一般狀況

二、季節別觀察

三、區郡別觀察 附某「セメント」工場社宅ニ於ケル赤痢爆發事例

四、年齡及性別觀察

五、患者ノ病床經過

一頁

一

五

六

七

二

一五

一五

一五

一九

二〇

二八

二九



六、死亡率.....二九

七、病原菌株.....三〇

八、其ノ他.....三五

統計

第一表 最近十箇年發生患者及人口對比.....三六

第二表 患者發生月別.....三七

第三表 患者發生區郡別.....三八

第四表 人口一萬ニ對スル患者發生區郡別.....四一

第五表 警察署別患者數及人口對比.....四四

第六表ノ一 患者年齡性別.....五〇

第六表ノ二 十歳以下ノ赤痢患者年齡細別.....五一

第六表ノ三 疫痢患者ノミノ年齡別.....五二

第七表 死亡者年齡性別.....五三

第八表 疫痢死亡者ノミノ年齡別.....五四

第九表 患者死亡率.....五五

第十表 死亡數並死亡率區郡別.....五六

第十一表 患者發見方法別.....五九

第十二表 患者決定方法別.....六〇

第十三表 一家ヨリ二名以上ノ患者發生.....六〇

第十四表ノ一 療養場所別.....六一

第十四表ノ二 病院治療ト自宅治療ノ割合及死亡率比較.....六一

第十五表ノ一 自發病至轉歸期間(赤痢).....六二

第十五表ノ二 同 右(疫痢).....六三

第三節 腸「チフス」及「バラチフス」

一、一般狀況.....六五

二、區郡別觀察.....六六

三、季節別觀察.....六六

四、年齡及性別觀察.....六七

五、患者發見方法.....六七

六、患者診定方法.....六八

七、患者ノ病床經過……………六八

八、死亡率……………六九

九、其ノ他……………六九

統計

第一表 最近十箇年患死者數及人口對比……………七〇

第二表 患者發生區郡別……………七一

第三表 人口一萬ニ對スル患者發生區郡別……………七四

第四表 警察署別患者數及人口對比……………七七

第五表 患者發生月別……………八二

第六表ノ一 患者年齡性別……………八三

第六表ノ二 死亡者年齡性別……………八四

第七表 患者發見方法別……………八五

第八表 患者決定方法別……………八六

第九表 患者死亡率……………八七

第十表ノ一 療養場所別……………八八

第十表ノ二 病院治療ト自宅治療トノ死亡率比較……………八九

第十一表 死亡數並死亡率區郡別……………九〇

第十二表 患者ノ使用水……………九三

第十三表 一家ヨリ二名以上ノ患者發生……………九四

第十四表 腸「チフス」自發病至轉歸期間……………九五

第十五表 「バラチフス」自發病至轉歸期間……………九六

第四節 猩紅熱……………九七

一、一般狀況……………九七

二、區郡別觀察……………九七

三、季節別觀察……………九八

四、年齡及性別觀察……………九九

五、患者ノ病床經過……………九九

六、死亡率……………一〇〇

七、其ノ他……………一〇〇

統計

第一表 最近十箇年患死者數及人口對比……………一〇一

第二表ノ一 人口一萬ニ對スル患者發生區郡別……………一〇二

第二表ノ二 發生患者警察署別竝人口對比……………一〇五

第三表 患者發生月別……………一一〇

第四表ノ一 患者年齡性別……………一一一

第四表ノ二 二十歳以下ノ年齡細別……………一二二

第五表 一家ヨリ二名以上ノ患者發生……………一二四

第六表 死亡者數及死亡率累年比較……………一二四

第七表 死亡者ノ年齡性別及死亡率……………一二五

第八表 患者發見方法別……………一二六

第九表 自發病至轉歸期間……………一二七

第五節 「デフテリア」……………一二九

一、一般狀況……………一二九

二、區郡別觀察……………一二九

三、季節別觀察……………一三〇

四、年齡及性別觀察……………一三一

五、患者ノ病床經過……………一三二

六、死亡率……………一三二

七、其ノ他……………一三三

統計

第一表 最近十箇年患死者數及人口對比……………一二四

第二表ノ一 人口一萬ニ對スル患者發生區郡別……………一二五

第二表ノ二 發生患者警察署別竝人口對比……………一二八

第三表 患者發生月別……………一三三

第四表 患者年齡性別……………一三四

第五表 患者決定方法別……………一三五

第六表ノ一 死亡者數及死亡率累年比較……………一三五

第六表ノ二 死亡率區郡別……………一三六

第七表 年齡性別死亡率……………一三九

第八表 療養場所別竝死亡率……………一四〇

第九表 患者發見方法別……………一四一

第十表 一家ヨリ二名以上ノ患者發生……………一四二

第十一表 自發病至轉歸期間……………一四三

第六節 流行性腦脊髓膜炎其ノ他……………一四五

第一、流行性腦脊髓膜炎……………一四五

第二、痘 瘡……………一四五

統計

第一表 患者發生月別及死亡率……………一四六

第二表 患死者性別年齡別……………一四七

第二章 豫防施設ノ概要

第七節 赤痢及腸チフス(「バラチフス」ヲ含ム)ノ豫防

一、豫防知識ノ普及啓發……………一四九

二、檢病的調査……………一五五

三、死體檢案……………一五五

四、膽汁培養基ノ利用……………一五六

五、野菜及牡蠣ノ取扱改善……………一五八

六、豆腐屋ノ改善……………一五九

七、菓子ノ取扱改善……………一五九

八、井戸ノ構造改善……………一六〇

九、上水道ニ對スル措置……………一六二

十、蠅ノ驅除……………一六三

十一、庖厨改善……………一六四

十二、便所及下水道ノ改善……………一六五

十三、保菌者檢索……………一六五

十四、腸チフス「豫防注射」……………一六九

十五、^{赤痢}疫痢内服「ワクチン」ノ應用……………一七〇

第八節 「チフテリア」及猩紅熱ノ豫防……………一七五

一、豫防知識ノ普及啓發……………一七五

二、保菌者檢索……………一七六

三、「チフテリア」豫防注射……………一七六

第九節 其ノ他ノ防疫施設

- 一、「コレラ」豫防……………一七八
- 二、流行性腦脊髄膜炎ノ豫防……………一八〇
- 三、「ペスト」豫防……………一八一
- 四、痘瘡豫防……………一八二
- 五、水害關係防疫措置……………一八三
- 六、防疫關係諸營業及傳染病院ノ取締……………一八四
- 七、病原検査所病原菌檢索成績……………一八六

第三章 宮内關係防疫事務

一八九

昭和十三年警視廳防疫年鑑

第一章 傳染病流行ノ狀況

第一節 總 說



我國ニ於テハ明治二十年ニ現行ノ傳染病豫防法ヲ制定セラレ、爾來明治末年ニ至ル十五年間ハ赤痢、腸チフス及「デフテリア」ノ如キ常在多發疾病ノ抑壓ト「ペスト」、「コレラ」及痘瘡ノ驅逐ニ主力ヲ注ギ、從前人口萬對發生率二十人前後ニ上リシ赤痢ハ豫防法ノ實施ニ依リ之ヲ挫折シテ三分ノ一ニ減セシメ得タリ、次ニ大正時代十五年間ノ防疫業績トシテハ「ペスト」、「コレラ」及痘瘡ノ撲滅ニ相當ノ功績ヲ揚ゲ、亦赤痢及「デフテリア」ハ概ネ平靜ニ終始シタルモ腸チフスノ擡頭ニ惱ミタリ。而シテ昭和聖代十餘年間ニ於ケル之ガ消長ヲ顧ミルニ「ペスト」、「コレラ」及痘瘡ノ豫防ニ就テハ愈々完成ノ域ニ達シテ殆ド其ノ奇襲ヲ制シ得タル觀アリ。然レドモ常在傳染病ニ於テハ腸チフス、「デフテリア」ノ如キハ稍小康ノ狀ニ在リト謂ヒ得ラル、モ尙舊態依然ノ域ヲ脱セズ而モ赤痢ハ最近數年來特ニ激増ノ狀ヲ呈シ往年ノ赤痢禍時代ノ狀勢ニ回歸セントスルヤノ傾向ヲ認メラル、又其ノ流行歴史新シキ猩

紅熱ガ既往十年間ニ著シク擡頭シ來レル事モ甚ダ注目セラレ、處ナリ、結局各種傳染病合計ニ於テ、昭和九年ヨリ十三年ニ亘ル五ケ年平均ノ全國人口萬對比ハ二一・六七ニ及ビ從前ノ每五年平均一五内外ナリシニ比シ輒近著シキ昂騰ヲ示セリ、右赤痢及猩紅熱ノ激増ニ就テハ吾警視廳管下ノ發生數ガ此ノ大勢ニ影響スル處甚ダ多シ。

次ニ警視廳管下輓近ニ於ケル傳染病ノ消長ヲ觀ルニ、大正末葉頃甚シク蔓延ヲ見タル腸「チフス」ハ豫防注射ノ普及ニ依リテ專ラ頽勢ノ一路ヲ辿ルニ至レルモ、昭和二年以來赤痢患者俄然増騰シテ各病ノ首位ヲ占ムルニ至リ年ト共ニ愈々熾烈ヲ加ヘ、未ダ底止スル所ヲ知ラザル如キ狀勢ヲ呈セリ、「ヂフテリア」猩紅熱亦其ノ頃ヨリ患者數ヲ激増シ、暫ラクハ此三病相競テ年々患者ヲ増發シ居リシガ、「ヂフテリア」ノミハ昭和八年ヲ最高トシ爾來豫防注射ノ普及ニ由リ漸次衰頽ヲ見ツ、アリ、結局大正末年ニハ各病合計ノ患者數一萬二千名程度ナリシモノガ躍進的增加ヲ以テ、昭和五年ニハ二萬名ヲ越ヘ八年ニハ遂ニ三萬名ヲ突破シ、本年ノ患者ハ實ニ四萬二千三百二十名ノ多數ヲ算シタリ、而シテ其ノ六四%ハ赤痢(疑似症ヲ含ム)ニシテ殘餘ハ主トシテ猩紅熱ト「ヂフテリア」及腸「チフス」ノ三病ニテ之ヲ分テリ。之ヲ人口一萬對患者發生率ヲ以テ觀ルトキハ、震災ノ影響アリシ大正十二年及十三年ハ例外トシテ之ヲ省キ其ノ前後ハ概ネ萬對比二七(疑似症ヲ含ム)内外ニ留マリシヲ昭和二年ヨリ頓ニ上昇シ、遂ニ八年ニハ五〇ヲ超ヘ又本年ハ六一・九六ニ及ビテ著シキ昂騰ヲ見タリ。

本年ノ患者ヲ病類別ニスレバ赤痢(疑似症ヲ含ム)二萬六千八百九十三名、腸「チフス」二千六百三十四名、「バラチフス」四百七十八名、乃チ消化器系ニ於テ三萬五名ヲ占メ、猩紅熱七千七百八十八名、「ヂフテリア」四千四百五名、流行性腦脊髄膜炎百二十一名、痘瘡一名ニシテ結局呼吸器系其ノ他ニ於テ一萬二千三百十五名ヲ算セリ。又之ガ發生率ヲ全國平均ト對比スルトキハ管下ニ於テハ赤痢、猩紅熱ノ二病ハ其ノ發生率極メテ高ク、亦「ヂフテリア」モ全國平均ニ比シ稍高率ヲ示セリ。

次ニ累年ノ傳染病死亡數ニ就テ觀ルトキハ、大正年間迄ハ年々三千内外ヲ普通トセシニ患者數ノ増加ニ伴ヒテ死亡數亦昭和三年ヨリ五千臺ニ上レリ、然レドモ昭和八年ノ六千名突破ヲ例外トスルノ他ハ毎年五千乃至六千名ノ間ヲ上下シ、本年ハ五千八百三十八名ニシテ其ノ人口萬對死亡比例ハ本年八・五五ニ及ビテ昨年ヨリハ〇・二八ヲ低下シ其ノ死亡率ハ大正十一年頃ノ率ニ比肩セリ、要スルニ人口對患者數ハ近年著シク増騰セリト雖モ人口對死亡數ハ之ニ反シテ寧ロ減少ノ傾向ニアリ。

更ニ臨床上、前記多發三病ト誤認セラレ易キ所謂類似疾患ノ死亡數ニ就テ調査スルニ、是亦人口増加ニ逆比シテ近時年々死亡實數ヲ減少シツ、アリ、以上ノ事實ヲ參酌シテ管下ニ於ケル傳染病多發ノ動向ヲ觀察スレバ、人口ノ甚シキ都市集中モ無論其ノ一因子トスル所ナリト雖、亦多年ニ亘ル各種施設ニ酬ヒラレテ、良ク民衆ノ衛生知識向上シ搗テ、加フルニ、公營救療機關ノ整備ニ伴ヒ、診療ニ對スル信賴及經費ノ低廉ヲ欲求スル民心ノ迎合ト相俟ツテ、著シク患者ノ届出ヲ促進シタルニ影響スル所

最近十箇年各種傳染病死亡者數 (警視廳管内)

年次	病名	昭和四年	昭和五年	昭和六年	昭和七年	昭和八年	昭和九年	昭和十年	昭和十一年	昭和十二年	昭和十三年	計	總百分數對比	
													前十年均年	昭和十三年
	「ベスト」コレラ											一	〇・〇〇	
	赤痢	三、七九	三、九四	三、六八	三、七九	四、四八	三、七三	三、九〇	四、一五	四、七七	四、六七	四〇、六七	七、八八	九、九四
	「腸チフス」	七二	六二	八〇	五八	六七	五五	四三	四六	四四	四九	五、八五	二、五〇	八、三六
	「チフス」	三	三	三	三	三	三	三	三	三	三	二七	〇・五五	〇・五五
	痘瘡											一四	〇・三三	
	「發疹チフス」											一	〇・〇〇	
	猩紅熱	一〇〇	六六	二〇八	二五	二七	一四	一三	二八	二六	二二	一、一九〇	二、三三	二、二二
	「チリア」脊髄膜炎	七〇九	四九	七三	六三	九八	六〇	六〇	四八	四六	四六	六、三三	二、九一	七、九六
	計	五、三八九	五、三三三	五、四〇五	五、二四五	六、三四六	五、一六九	五、二八七	五、八六七	五、八三六	五、八三六	五五、〇三六	一〇、九一	一〇〇、〇〇

備考 赤痢中ニ疫痢及疑似症ヲ含ム

管内世帯及人口 (昭和十三年十二月末日現在警察署調)

區郡名	警察署名	世帯數	人口		區郡別人口
			計	男	
芝	高輪	九、五四九	四七、六三一	二四、四八一	一八、八九〇
京	三田	一一、八五三	五五、六六〇	三三、二八六	
京	月島	一七、四九九	九一、五七八	四一、九九四	
京	京橋	九、〇三三	三七、二六六	一〇、一五三	
京	築地	九、二六三	四三、五三三	二二、二五三	
日本	新場	一三、三三四	六三、三三七	三三、九〇九	
日本	堀留	五、八一五	二九、六三三	一六、五三一	
神	久松	四、七〇四	二八、〇八二	一八、三三九	
神	萬世	九、二二八	五二、一八〇	二八、〇三三	
神	西神	八、二九三	四三、七三九	二四、三三三	
神	錦町	六、五九五	三三、七五五	一九、九〇四	
神	田町	一〇、三三二	五二、九四四	二九、一四八	
麴	丸の内	六、三三三	三三、三〇三	一、九〇四	
麴	麴町	一〇、五五六	五二、四六六	二五、一六四	
計					五四、七三六
計					一〇八、九四五
計					一四一、六五五

合	島	郡				江	城	葛		
		西	北	南	多					
計	嶼	郡				川	東	飾		
		多	多	多	多					
	小笠原島	五日市	青梅	田無	府中	町田	八王子	江川小松川	城東龜戸	葛飾葛飾
一、四六六、九六六	八七五二	八七、〇四四	六、〇八七	二、九四三	一四、八七四	二四、一〇五	四、五五七	(内市部) 二、一八八、五〇〇	二八、一四四	一六、二七三
六、八三〇、五三三	三九、九五八	四六、五四〇	三三、八二五	七、五七〇	七九、九七六	二八、四二六	二四、〇四〇	(内市部) 六〇、一三三	二二、二二二	七八、〇六八
三、五二一、八九四	二〇、五二九	二六、三〇四	一六、六五三	三六、三三三	四一、二七一	六六、六八九	一一、九五三	(内市部) 二九、二五八	六、七七七	三八、六三三
三、三〇八、六二九	一九、四二九	二六、三〇四	一六、一七三	三五、一八八	三七、七〇五	六、七三七	一一、〇八八	(内市部) 三〇、八六五	六三、四五六	三九、四〇六
六、八三〇、五三三	三九、九五八	四六、五四〇	三三、八二五	七、五七〇	七九、九七六	二八、四二六	二四、〇四〇	(内市部) 六〇、一三三	二二、二二二	七八、〇六八

部								
向	足	荒	王	板	瀧	豊	杉	中
島	立	川	子	橋	川	島	並	野
吾	寺	西	千	日	三	南	尾	赤
婿	島	井	住	里	島	住	久	羽
三、三六六	一九、三四〇	三三、七九七	三三、四三三	一八、一三七	三三、四九七	三三、四二七	二二、七六六	一五、八五五
一〇六、〇〇二	九五、五六三	一〇三、三九四	一〇三、八四〇	七六、九七〇	九六、九六六	九六、九六六	七、五五〇	七、五五〇
五四、七九七	四六、三三四	五三、六二七	五三、三三八	五三、七〇〇	五三、二〇七	五三、二〇七	三、八四一	三、八四一
五二、二〇五	四九、三二九	四八、七七七	五〇、七三三	四六、八〇〇	四六、四〇〇	四六、四〇〇	三、二九八	三、二九八
三〇、五六五	二〇、二三四	二〇、二三四	二〇、二三四	二〇、二三四	二〇、二三四	二〇、二三四	二〇、二三四	二〇、二三四

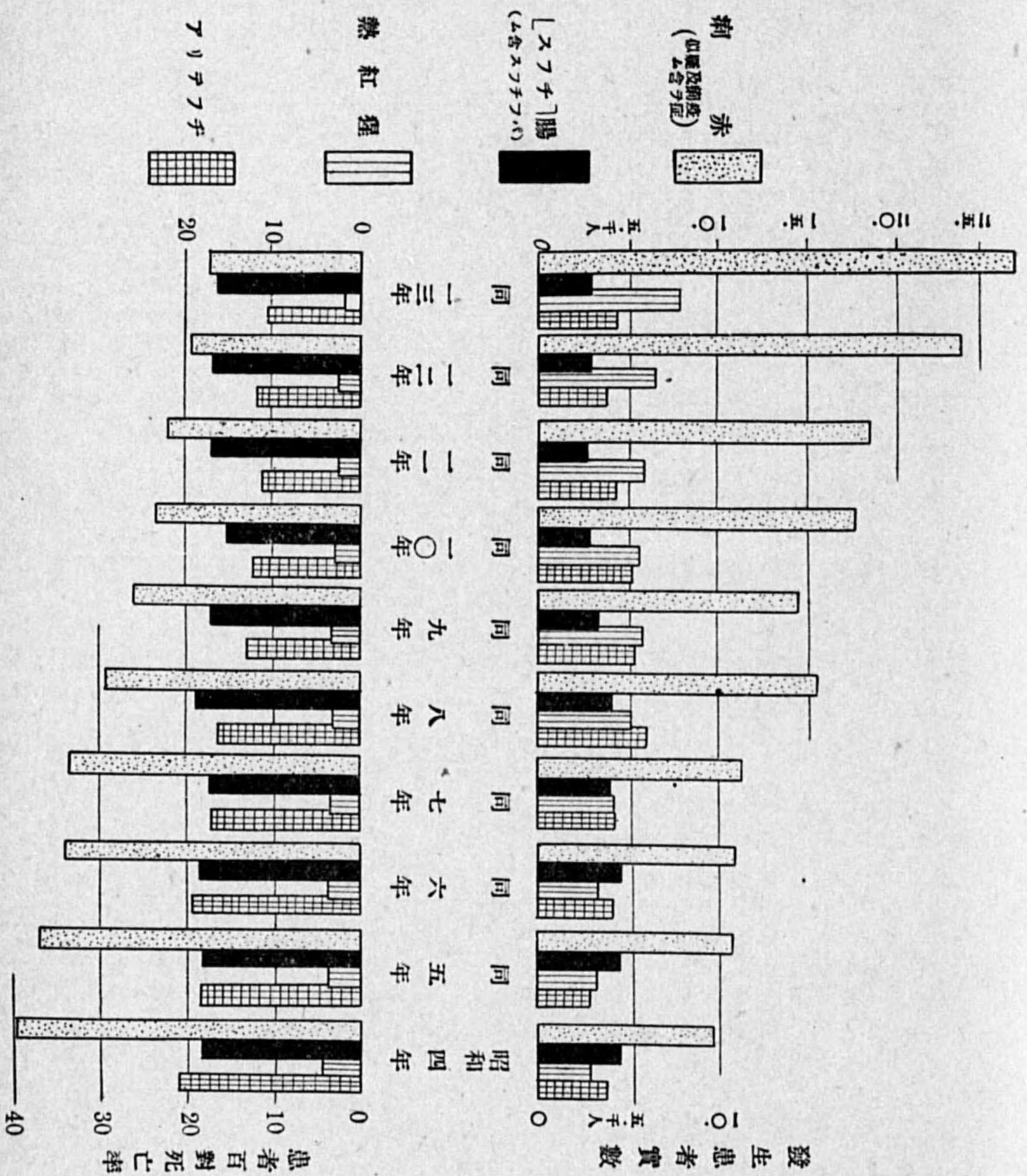
年齢別構成人員

年齢別	昭和十三年末		推計
	男	女	
二五〇	九九、〇四〇	九五、二九〇	一九四、三三〇
二一〇	八三、八六〇	八一、七二〇	一六五、五八〇
一〇五	八五、六六〇	八三、七一〇	一六九、三七〇
—	八二、四一〇	八〇、〇七〇	一六二、四八〇
—	八〇、二四〇	七七、四二〇	一五七、六六〇
—	七六、二七〇	七四、一一〇	一五〇、三八〇
—	七一、九三〇	七〇、四七〇	一四二、四〇〇
—	七二、一八〇	七〇、六九〇	一四二、八七〇
—	七三、一三〇	七一、五九〇	一四四、七二〇
—	七〇、一二〇	六八、四九〇	一三八、六一〇
—	三四一、九四〇	三一九、五八〇	六六一、五二〇
—	四六一、九四〇	三八三、四四〇	八四五、三八〇
—	四一七、四〇〇	三九五、六八〇	八一三、〇八〇
—	三二七、五二〇	三一四、九五〇	六四二、四七〇
合計	794,840	773,560	1,568,400

年齢別	昭和十三年末推計	
	男	女
二七三、七二〇	二七三、七二〇	二五五、四〇〇
二二〇、九一〇	二二〇、九一〇	一九九、一五〇
一八四、七〇〇	一八四、七〇〇	一五四、一五〇
一五四、三四〇	一五四、三四〇	一三三、六四〇
一一八、九二〇	一一八、九二〇	一一二、一三〇
九四、三四〇	九四、三四〇	九五、五九〇
五八、九二〇	五八、九二〇	六五、四八〇
七二、四〇四	七二、四〇四	一〇五、八七九
三、五二一、八九四	三、五二一、八九四	三、三〇八、六二九
合計	3,521,894	3,308,629

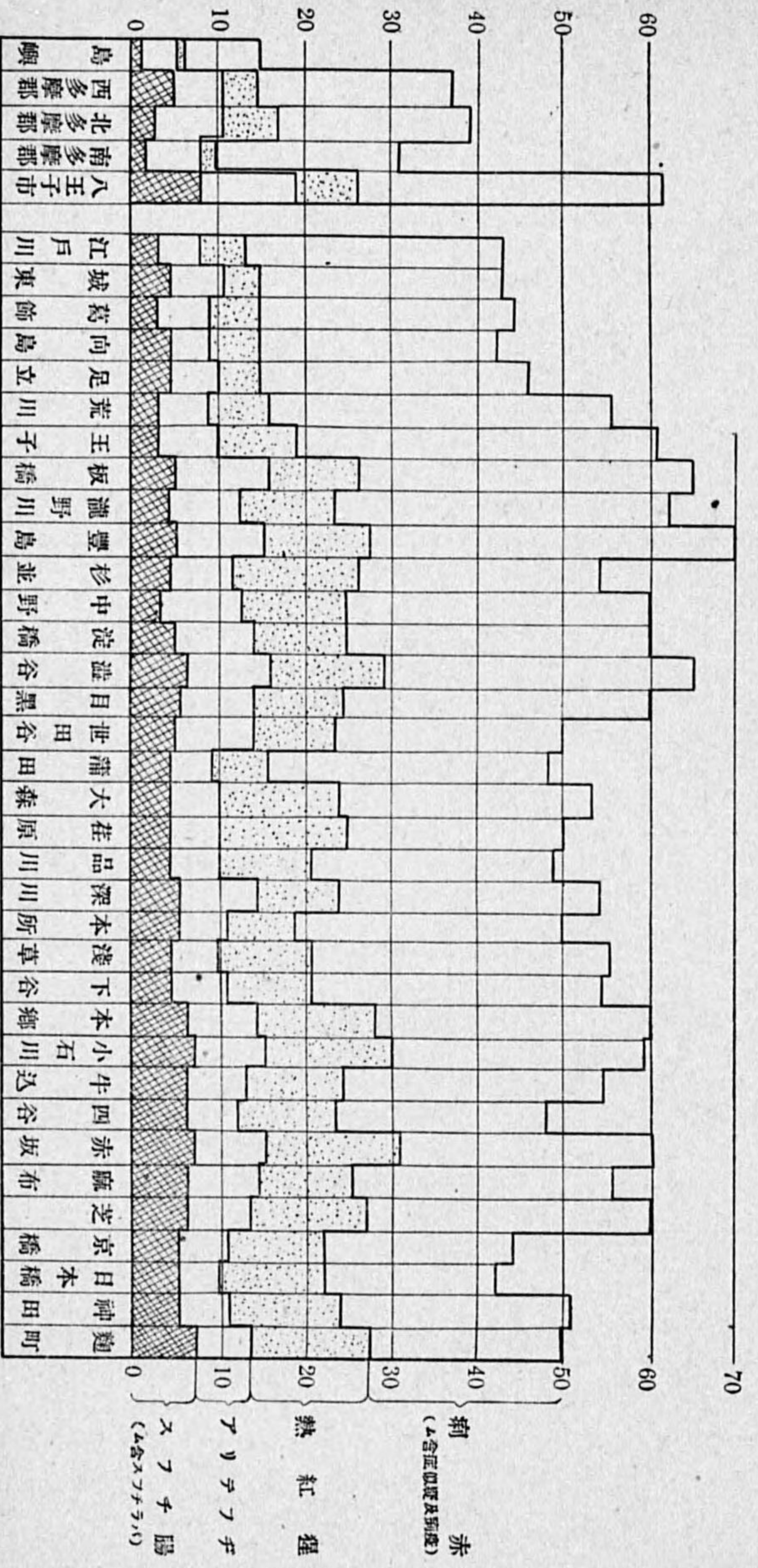
備考 昭和十年國勢調査ヲ基準トシテ推計算出セリ

最近十年患者發生數及死亡率



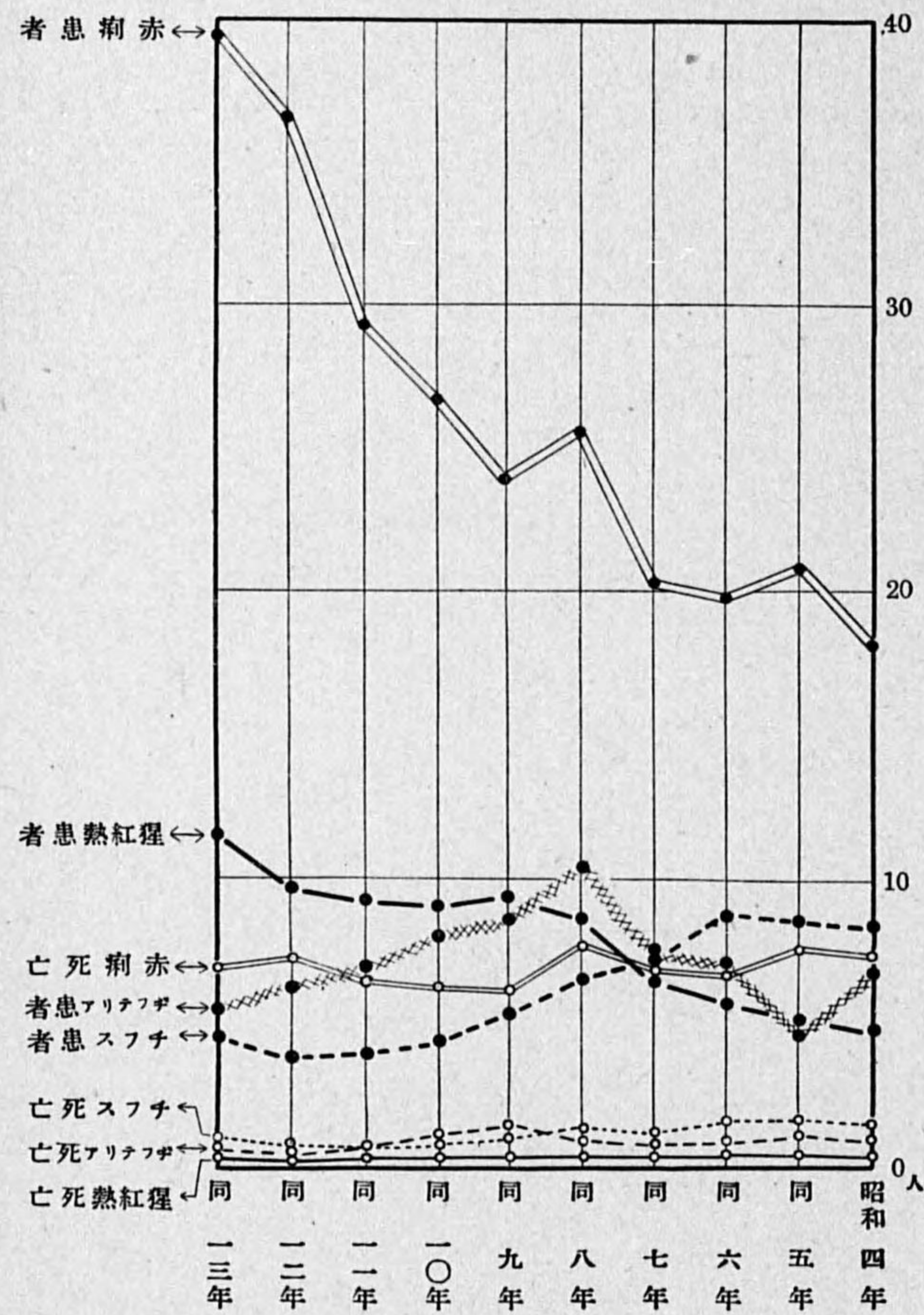
別郡區生發者患對萬一口人

(均平間年五近最)



人口一萬對患者及死亡

(赤痢ニハ疫痢及疑似症ヲ包含ス)
 「チフス」ニハ「バラチフス」



赤痢ノ流行狀況

第二節 赤痢 (疫痢及疑似症ヲ含ム)

一、一般狀況

管下ニ於ケル本病患者ハ、昭和元年以前ニハ疑似症ヲ合算シテ毎年三千名内外ナリシガ、昭和二年ニハ之ヲ倍加シテ六千名ニ上リ爾來年々増發ノ一路ヲ辿リ、五年ニハ一萬一千名、八年ハ一萬五千名、十一年ニハ一萬九千名、昨十二年ハ一躍二萬四千三百二十三名ヲ算シタリ、然ルニ本年ハ更ニ増發シテ遂ニ患者總數二萬六千八百九十三名(疑似症四、〇一九名ヲ含ム)ノ驚異的記録ヲ畫キ、其ノ人口萬對比ハ三九・三七ノ高率ニ上レリ。

是ガ爲大東京ノ公立傳染病院ハ昨年來收容力拂底シ、本年モ假設病棟ヲ荏原病院内ニ二百床、葛飾病院内ニ百床ノモノヲ急造スル外北多摩郡昭和病院ニ委託治療ヲ行フ等ノ姑息手段ニ依リ辛ジテ發生患者ノ救療ニ支障ナキヲ得タリ。

斯ノ如ク患者多發ノ狀勢ヲ馴致シタル動因ニ就テハ、内因的ニハ病原菌株ニ屢々盛衰變遷アリ、且其ノ保菌者ヲ夥シク増加シタルコト、外因トシテハ住民ノ衛生思想向上乃至世相ノ影響ニ依リ患者届出ヲ著シク促進シタル事實ヲ認メラル、是ニ關シ左ニ若干ノ檢討ヲ試ミン。

内因

開業醫師及警察署檢疫醫ヨリ、赤痢菌檢出ノ目的ヲ以テ當廳細菌檢査所ニ送付シ來レル所謂注意患者ノ尿ヨリ檢出シタル菌及傳染病院ニ於テ收容患者ヨリ檢出シタルモノ、並防疫施設トシテ年々施行セル健康者ノ保菌者檢査ニ依リ發見シタルモノニ就テ、其ノ菌株ノ消長ヲ觀ルニ第七項所說ノ如ク、近年ニ於テハ異型Ⅰ菌(駒込B)及異型Ⅲ菌(駒込A)ニ因ル發病者ヲ以テ大部分ヲ占メ殊ニ前者ハ總數ノ過半數ヲ占有セリ。

而シテ健康者中ニ於ケル保菌者介在率ハ管下ノ赤痢流行ノ隆起ニ隨伴シテ増大シ本年ハ〇・五一%(患者及保菌者關係ヲ除ク純健康者中ニハ〇・一九%)ニ及ブ分布濃度ヲ有セリ。

赤痢保菌者ノ分布増大シテ、今ヤ管下ニハ四時、二萬乃至三萬人ノ赤痢保菌者ヲ抱擁シ居レルヤニ推測セラル、而シテ此等保菌者中ニハ輕症罹患者ト認メラル、モノ少カラズシテ、其ノ經過中ハ格別ノ自覺苦ナキ爲從業ニ依リテ夫レガ飲食物關係業者ナラバ公衆人ニ、亦主婦等ノ場合ニハ家庭人ニ病毒ヲ傳染セシムル頻度甚ダ多シ。又健康保菌者ニアリテハ常態ニ於テハ病毒ヲ散逸スルコト比較的僅微ナルモ、保菌者自體ニ於テ不攝生其ノ他ノ動機ニ由リテ一朝下痢ヲ催サンカ、忽チニシテ赤痢症ヲ誘發スル場合多カルベク、發病後ハ一層其ノ病毒ヲ四散シテ第二次第三次患者續發ノ因子ト爲レリ。

序上ノ如ク現ニ驚クベキ多數ノ保菌者ヲ帝都ニ包容シ居レルコトガ、畢竟今日ノ赤痢患者多發ノ最大由因ト爲リ、各赤痢菌株間ニ於ケル微妙ナル消長或ハ大衆免疫ノ關係其ノ他ニ保菌者激增ノ原因ヲ有スルモノト信ズ。

外因

東京市ニ於テハ關東大震災後、着々傳染病院ヲ近代式ニ改築シ今ヤ收容及診療ノ設備間然スルトコロナキ六大病院(外ニ分院四院、又管下八王子市ニ傳染病院一院、郡部ニ町村組合立二院アリ)アリテ克ク府民ノ信頼心ヲ收攬スルニ至レリ、而シテ他面ニ當部並東京市當局ニ於テハ別項ノ如ク講習、講演、映畫等ニ依リテ民衆ニ對シ豫防警戒心ノ喚起啓發ニ努メ居レルコトト、之ニ呼應シテ庶民ハ一般ニ生活資力ノ關係上病人發生ノ場合ニハ、逸早ク之ヲ公營ノ病院ニ倚賴シテ低廉經費ニテ且亦家庭ニ置ケルヨリモ安易ニ加療セントスル氣風興リテ著シク届出ヲ促進シタル影響甚ダ大ナリ。

近來本病疑ノ患者發生スルヤ開業醫家ヲ訪フコトナク、患者ヲ連レテ直接傳染病院ニ駆込ム者相踵ゲル事實アリ、又患者ノ死亡率著シク低下ノ狀アルコト等ハ如何ニ届出ノ促進セルカヲ察知シ得ル資料タルベシ。

要之管下ニ於テ近來赤痢疫病患者ヲ著シク多發セルコトハ、畢竟前述二大因子ノ苟合セル結果ニ他ナラズ、現ニ赤痢菌ノ浸淫殆ト恰キ狀態ニアリトセラル、大東京ニ於テ赤痢患者ノ大部ヲ占メツ

ツアル小兒ノ死亡率ニ就テ檢討スルニ、從前腸「カタル」其ノ他ノ病名ニテ模糊ノ裡ニ取扱ハレツ、アリシ程度ノモノガ近來ハ、赤痢ト決定セラル、コト甚ダ多キモノ、如ク、近年ノ赤痢菌ノ猖獗状態ヲ清算シテ猶且是等類症疾患ニ因ル小兒ノ死亡率ハ寧ロ減少セル事實アリ。

今之ヲ立證スル爲ニ、一般死亡統計ヲ資料トシ十歳以下ノ死亡者ニ就キ赤痢疫痢ト鑑別ヲ誤ラレ易キ消化不良、腸胃「カタル」、乳兒脚氣及腦膜炎ノ死亡數ト本病ト診定サレタル死亡數トノ動向ヲ觀ルニ左表ノ如ク、赤痢疫痢ノ病名ヲ冠スル死亡數ハ殆ト其ノ母體タル患者數ニ追從スルコトナク三千四百乃至四千二百名ノ間ニ留マレリ、亦之ガ類症トスル前記四病ノ病名ヲ冠スル死亡數ハ人口自然増加ノ著シキニ拘ラズ寧ロ減少シ、兩者合算實數ニ於テ亦其ノ總死亡數對比ニ於テモ遞減ノ趨勢歴然タル事實アリ。乃チ統計上ノ外觀數字ヲ以テセバ近時赤痢疫痢ノ患者數ヲ徒ニ累積セシメタリトスル一面的譏ナシトセザルモ、本病ニ最モ胃サレ易キ幼齡ノ生命保護ノ見地ニ於テハ着々實效ヲ收メ大乘的ニ防疫本來ノ目的ヲ達成シツ、アルコトヲ證明シ得ラル、ノミナラズ、目今ノ赤痢豫防施策トシテ府民ノ警戒心ヲ涵養シタル結果、從前死因統計中死亡數ノ首位ヲ競ヒ居タリシ下痢腸炎死亡數ヲ著シク抑壓シテ之ヲ三分ノ一以下ニ低減セシメタリ、吾帝都東京ノ總人口千對死亡率ガ近年十三人ニ低落シテ將ニ歐米優良保健都市ニモ比肩スベキ保健向上ヲ齎ラシツ、アル事實ノ一半ノ效績ハ蓋シ茲ニ發端スルモノナルコトヲ信ジテ疑ハザルナリ。

◎最近十ヶ年管内十歳以下ノ赤痢死亡ト之ト鑑別ヲ誤ラレ易キ疾患ニ依ル死亡數

年次	管内總死亡數	年 齡		計	總死亡ニ對スル%
		十 歳 以 下	ノ 死 亡		
昭和四年	九〇、二三八	三、三九一	九、七五七	一三、一四八	一四・五七
同五年	七九、一四九	三、六四四	七、四六三	一一、一〇七	一四・〇三
同六年	八八、二三七	三、四〇三	七、二二三	一〇、六二六	一二・〇四
同七年	八〇、九五六	三、五二八	六、四四七	九、九七五	一二・三三
同八年	八九、三七〇	四、〇九四	八、二五七	一二、三五二	一三・八二
同九年	八七、二六九	三、四六五	六、三九三	九、八五八	一一・三〇
同十年	八五、二三〇	三、六一九	五、七九〇	九、四〇九	一一・〇四
同十一年	八八、六六九	三、八二六	六、七六一	一〇、五八七	一一・九四
同十二年	九一、二三一	四、二一〇	五、五五四	九、七六四	一〇・七〇
同十三年	九七、八九二	四、一〇〇	四、八六八	八、九六八	九・一六

二、季節別觀察

本病ハ常在性傳染病中、季節的ノ消長最モ鋭敏ニシテ、毎年氣温表ト患者發生表トハ大勢的ニ同型ノ示向線ヲ現ハシ、炎暑ニ由リテ患者ヲ激生スルヲ常例トセリ、本年ハ六月末ニ未曾有ノ豪雨アリテ床上浸水二萬五千餘戸、床下浸水十七萬七千餘戸ニ及ビ、次デ九月一日ニハ稀有ノ颱風襲來シテ上水道ニ故障ヲ生ジタル外、床上浸水五萬五千餘戸、床下浸水十萬餘戸ニ上リタル爲兩度共衛生狀

態不良化シ、極力善後防疫措置ヲ講ジタルニ拘ラズ、災後暫クノ間患者數ノ擡頭ヲ見タリ。
最近五年平均ニ於ケル月別發生割合ハ八月ニ最モ多クシテ全年ノ一七・三六% (疫痢ノミニテハ一
九・〇三%) ヲ占メ、七月一五・九一%、九月一四・三九%ニシテ結局六月乃至十月ノ五ヶ月ニ於テ
全年數ノ六七・五五%ヲ占メ、疫痢ノミニテハ七〇・九九%ノ大部ヲ占有シ居レリ。(第二表參照)

三、區郡別觀察

由來大都市ニ於テハ地域ニ據リテ其ノ人口構成上ニ特異ノ偏性アリ、例ヘバ商業地區タル日本橋區
ニアリテハ十歳以下ノ小兒ハ僅々全人口ノ一四%ニ過ギザルニ比シ、細民住宅街タル王子、葛飾、
江戸川方面ノ區ニ於テハ之ヲ倍加シテ二八%以上ノ小兒ヲ含有スルヲ以テ、本病ノ如ク罹患者ノ大
部ハ小兒ヲ以テ占ムルモノニアリテハ此ノ人口偏性等ヲ一應考量シテ觀察スベキモノナルモ、爰ニ
ハ之ヲ平等ニ看做シテ第四表ニ據リ區郡別比較ヲ行フニ本年發生率ノ最モ高キハ、豊島區ノ人口萬
對比五五・五八ニシテ板橋區ノ五〇・四二之ニ次ギ、淀橋區、王子區、瀧野川區及江戸川區ハ相踵デ
發生率高ク、最近五年平均ニ於テハ豊島區ヲ最高トシ、王子、荒川、瀧野川、板橋、八王子、目黒、
中野、澁谷、淀橋、淺草區等之ニ亞ゲリ。(第四表參照)
本年ノ發生中爆發的或ハ密集性ノ主ナルモノヲ摘録セバ左ノ如シ、而シテ此等ノ集團發生ニ係ルモ
ノハ悉ク異型I菌(駒込B)ニ因レルコトハ特ニ注目セラル、處ナリ。

1. 五月中旬ヨリ六月初旬ニ亘リ八丈島榎立村ト稱スル戸數百六十戸人口八百九十人ノ小農村ニ、
六十六名ノ患者發生シ、死亡五名ヲ出シタル流行アリタリ、又隣村中郷村ニ於テハ九月及十月ニ
亘リテ患者七名發生セリ、是等ハ飲料水ノ共用、蠅ノ媒介、飲食物ノ贈答響應等ニ由リ病毒蔓延
シタルモノト目セラル。

2. 六月二日ヨリ同十一日ノ間ニ於テ西多摩郡大久野村所在〇野「セメント」工場ニ、三十五名ノ患
者ト四名ノ保菌者ヲ出セリ、(詳細別掲)。

3. 六月中旬西多摩郡西多摩村某製絲工場ニ十八名ノ患者爆發アリ、井戸水ノ汚染ガ原因シタルモ
ノト認メラレタリ。

4. 七月ノ候蒲田區所在某鑄物工場(従業員二七〇人内八七人ハ寄宿)ニ、三十三名ノ下痢患者發生
シ、内七名ヲ赤痢患者ニ、八名ハ同保菌者ト決定セリ。

●〇野「セメント」工場社宅ニ於ケル赤痢爆發事例

(一) 患者發生地ノ概況

患者發生地タル西多摩郡大久野村ハ戸數八〇六戸、人口四、〇一三人ヲ有シ、五日市町ノ東北方三
軒ニ位スル山村ナルモ、「セメント」生産地ナル爲、省線立川驛ヲ起點トスル私設五日市鐵道此地
迄延長シ居リテ比較的交通便利ナリ、同村所在ノ〇野「セメント」會社工場ニハ社宅七五戸アリテ、

之ニ社員及其ノ家族二三人居住セリ。
村民ハ「セメント」關係業務又ハ農業ヲ營ミ一般民度低ク衛生狀態モ佳良トハ謂ヒ難シ。

(二) 患者發生ノ狀況

六月二日ヨリ〇野「セメント」工場社宅居住者中ヨリ續々下痢患者發生シ、三日一名、四日ニハ六名ヲ何レモ赤痢ト診定シタル旨報告ニ接シタルニ依リ、五日防疫職員ヲ派遣シテ應急防疫措置ヲ講ズルト共ニ社宅居住者其ノ他會社従業員ノ健康診斷ヲ行ヒタル結果六月三日ヨリ十一日迄ノ間ニ於テ社宅ヨリ三三名、通勤職工一名及通勤職工ノ家族一名合計三三名ノ患者ヲ出シ外ニ赤痢保菌者四名ヲ發見シテ終熄ヲ告ゲタリ。

之ヲ發病日別ニ見ルニ次表ノ如ク六月二日發病ノ者六名、三日九名、四日三名、五日七名、六日四名、七日三名、八日、九日、十日各一名ニシテ十日發病ノ者ハ二次的家族感染ト認めラル、モ他ノ三四名ハ別項後證ノ如ク五月末ヨリ六月初日ノ間ニ於テ簡易水道水ヲ介シテ病毒ヲ受ケタルモノト認めラル、而シテ此ノ罹患者ヲ年齢別ニ觀ルトキハ三歳四名、四歳五名、五歳二名、六歳二名、七歳四名、八歳四名、九歳一名、十歳三名ニシテ結局十歳以下ノ罹患者二四名ニシテ、總罹患者(二次的感染ヲ除ク)ノ七一%ニ及ベリ、此等小兒ハ其ノ罹患者高キノミナラズ、幼少者ハ其ノ潜伏期短ク五歳以下ノ大部分ハ六月二日又ハ三日ニ發病シ居レリ、畢竟スルニ小兒ハ抵抗力弱ク且體量對

受毒量ノ割合高キニ搗テ、加フルニ生水ヲ欲求スル頻度多キ爲ノ犠牲タルベシ。尙性別ニ於テハ男一〇ニ對シ女二五ニシテ女性ノ罹患者頗ル多シ。

●赤痢發生日別表

診定日	發病日										同上中死亡數	保菌者發見數
	六月二日	三日	四日	五日	六日	七日	八日	九日	十日	計		
合	六	九	三	七	四	三	一	一	一	三	二	四
十												
九												
八												
七												
六												
五												
四												
三												
二												
六												
計	六	九	三	七	四	三	一	一	一	三	二	四

●罹患者ノ年齢及性別

年齢別	患者數		死亡數	
	男	女	男	女
十歲以下	二	一		
五歲以下	四	七	一	一
計	六	八	一	一
計	二	七	一	一
計	四	一		
計	二	一		

- (1) 受給水人口六百人ノ外作業用水トシテ多量ノ需要アルニ拘ラズ、僅々七M³ノ貯水量ニ過ギズシテ濾過速度急速ニ失シ、既淨水ニ相當ノ濁濁ヲ殘セルコト。
- (2) 濾過層薄キニ失シ淨化不充分ナリシコト。
- (3) 鹽素滅菌ノ設備ヲ有スルモ最近ノ鹽素購入量調査ノ結果其ノ施行ヲ怠レル形跡アルコト。
- (4) 伏流水集水場ノ保護不充分ニシテ流勢ノ爲埋沒管淺薄ニナレルコト。殊ニ地層ハ玉砂利層ヲ以テ形成シ濾過ニ依ル淨化力甚ダ乏シキコト。等ノ缺陷アリシ爲ニ遂ニ今次ノ不祥事ヲ招來シタルモノナリ。本事件發生ニ稽ミ會社ニ於テハ鹽素滅菌其ノ他ノ施爲施設ニ相當ノ熱誠ヲ加フルニ至レル後六月九日右上水ヲ採酌シテ細菌學的検査ヲ行ヘルニ尙左表ノ如ク集水井竝濾過水ニ大腸菌ヲ認メタリ。尙同日行ヒタル鹽素滅菌後ノ比色試験ハ次ノ如シ。

●簡易水道水細菌検査成績

集水井	檢水一〇.C.中ニ於ケル大腸菌ノ有無	檢水一C.中ニ於ケル細菌聚落數
沈澄池	(+)	二
濾過池入口(鹽素注入所)	(-)	六
濾過池	(-)	一五

濾過水	檢水一〇.C.中ニ於ケル大腸菌ノ有無	檢水一C.中ニ於ケル細菌聚落數
甲社宅(給水栓)	(+)	一九六
乙社宅(給水栓)	(+)	二三七
丙社宅(給水栓)	(+)	一九一
		一七六

●遊離鹽素比色量

(イ) 滅菌池(原水ト濾過池ノ接續井)	〇・七〇〇 PPM
(ロ) 濾過池	〇・一〇〇 //
(ハ) 淨水池	〇・〇三〇 //
(ニ) 甲社宅給水栓	〇・〇三〇 //
(ホ) 乙社宅給水栓	〇・〇二〇 //
(ヘ) 丙社宅給水栓	〇・〇二五 //

(五) 罹患者ノ症状及病原菌株

罹患者ノ症状ハ一般ニ輕症ニシテ三十五名中、二名ノ死亡轉歸者ヲ出シタルノミナリ、尙今次發生ノモノハ何レモ駒込B型菌ニ依レルコトヲ認メタリ。

(六) 豫防措置

患者ハ何レモ町村組合立傳染病院ニ移送シテ患家、病毒汚染場所ノ消毒ヲ嚴行シ、關係者一齊健康診斷ヲ行ヒ、更ニ引續キ檢病戸口調査ヲ勵行シテ異常者ノ發見ニ努ムルト共ニ保菌者檢索ヲ反復施行シ、或ハ川水使用ノ禁止、小兒ニ對スル豫防内服藥ノ服用、其ノ他住民ノ豫防知識ノ周知徹底ヲ圖リ、極力二次的感染ノ防止ニ努メタリ。尙會社ニ對シテハ水道構造ノ改善ヲ促スト共ニ、鹽素滅菌ノ持續的施行ヲ命ジタリ。

四、年齢及性別觀察

疫痢ハ無論小兒病ナルモ、普通赤痢ト診定セラレタルモノモ其ノ過半數ハ十歳以下ノ年齢者ヲ以テ占有セリ、即チ第六表ノ二ニ據レバ赤痢及其ノ疑似症中最近五年平均ニ於テハ、最モ罹患者數ノ多キハ四歳ニシテ、五歳及三歳伯仲シテ之ニ亞ギ、結局十歳以下ニ於テ總患者數ノ五一・一七%ヲ占有シ居レリ、而シテ赤痢保菌者檢索ノ結果本年發見シタル健康保菌者ノ中十歳以下ノ者ハ二五・九一%ニシテ從前ニ比シ著シク減少シ、十一歳以上ハ七四・〇九%ナリ。次ニ疫痢ト診定セラレタルモノ、ミヲ年齢別ニ觀ルトキハ、是レ亦四歳ノ者最モ多ク總數ノ二五・六七%ヲ占メ、五歳ノ二〇・〇四%及三歳ノ一九・八一%之ニ亞ギ六歳ノモノハ二・八一%、七歳ハ七・六一%ニ減ゼリ、結局三歳乃至七歳ヲ以テ八五・九五%ノ大部ヲ占メ、十一歳以上ハ僅一・八七%ニ過ギズ。

今十三年末現在管内人口ヨリ算出シタル年齢別推計人口ニ據リ、罹患者ヲ年齢別ニ比較セバ第六表ノ一乃至同三下段ノ如ク毎歳人口一萬ニ付四歳ハ二百六十人、三歳及五歳ハ百八十人餘、六歳百四十九人、七歳百十二人ノ罹患者ヲ示シ、四歳ヲ尤トシテ三歳乃至七歳ノ幼兒ニ於ケル罹患者ノ如何ニ著大ナルカヲ表現シ居レリ。

五、患者ノ病床經過

由來疫痢ハ病症極メテ急激ニシテ且幼兒ノ事トテ、其ノ過半數ハ發病當日ニ醫診ヲ受ケ居レルガ特ニ豫防知識ノ普及ニ伴ヒ近來一層早期診療ノ傾向アリ、自然其ノ豫後好轉ノ跡ヲ認メ居レリ。之ヲ治癒轉歸者ニ就テ觀ルニ發病ヨリ治癒退院迄ノ期間ハ、從來赤痢疫痢共ニ二十日位ニテ轉歸セルモノ最モ多ク、本年疫痢ノ平均治療日數ハ二十二日一二、赤痢ハ之ヨリ一日遅クテ二十三日五七ナリ。死亡轉歸者ニアリテハ、疫痢ハ發病後一、二日ニシテ死去スルモノ頗ル多ク平均三日一九ナルガ、赤痢ハ平均八日三三ニテ死亡セリ。(第十五各表參照)

六、死亡率

由來本病ハ病症極メテ急激ナル爲、死後病名ヲ決定スルモノ或ハ診定後送院ノ餘裕ナク須臾ニシテ死亡スルモノ甚ダ多ク、昭和七年以前ニハ之ニ該當スルモノ毎年過半數ヲ占メタリシガ届出ノ勵行ニ依リテ漸次減少シ、本年ノ右該當者ハ三一・八四ニ低下シ居レリ。

本年發生患者ノ死亡率ハ赤痢ニアリテハ八・七五%ニシテ昨年ヨリ〇・二六低下シ、赤痢疑似症ハ八・六一%、疫痢ハ三四・九六%ニシテ昨年ニ比シ實ニ二・五八ヲ低下セリ、三者合算乃チ總赤痢ニ於テハ一七・三五%ニシテ年々降段狀ニ低下シ大正末年頃迄ノ五〇%内外ノ死亡率ヲ普通トシタル時代ニ比スレバ格段ノ差較ヲ見ルニ至レリ。

最近五年間ニ疫痢ト診定セラレタル者ノ年齢別死亡率ヲ觀ルニ五歳ノモノ最モ高ク四歳、六歳、三歳、七歳、二歳順次之ニ次ギ、大體罹患率ノ高キ年齢級ニ死亡率亦高ク、女性ハ男性ニ比シテ死亡率稍々高シ。(第七表乃至第十表第十四表參照)

七、病原菌株

1. 罹患者ノ病原菌型

管下ニ於テ赤痢ノ流行擡頭シタルハ昭和二年ニシテ爾來年々加速度的増發ノ狀ヲ呈セリ、而シテ之ガ病原菌株ヨリ本病流行ノ消息ヲ窺フトキハ罹患者ニアリテハ異型I菌(駒込B)ニ依ルモノ斷然多ク、左掲第1表ニ據レバ本年ハ五六・六六%第3表ニ據レバ六六・七六%ヲ占メ今日ノ東京ニ於ケル赤痢多發ノ主流ハ本菌株ノ蔓延ニ由ルモノトモ謂ヒ得ラルベシ、而シテ異型III菌(駒込A)ハ多少ノ周期性消長ハアルモ、本年度ハ第1表ニ據レバ三一・八八%第3表ニ依レバ二六・四二%即チ全數ノ三分ノ一以下ニ止マレリ。

又大原菌ニ依ル發病者ハ第1表ニ據ルモ一一・四六%、第3表ニ據レバ六・七〇%ヲ占ムルニ過ギズシテ現時流行ノ大勢ニハ關與セズ。

志賀菌(本型菌)ニ依ル發病者ハ極メテ稀ニ見ルノミ。

2. 健康保菌者ノ菌型

昭和三年以來年々患者ノ家族同居人、食物營業従業者等ニ對シ赤痢保菌者ノ檢索ヲ實施シ居レルガ其ノ成績及菌株ノ割合ハ第2表ノ如クニシテ年次檢出率ハ増騰シ、昭和十年ハ〇・五一%ニ上リ、本年亦〇・五一%ヲ示シ近年ハ大東京ノ住民中ニハ每常〇・五%程度ノ赤痢保菌者介在スルコトヲ表明シ居レリ、此ノ現象ニ付テ考察スルニ現下流行ノ異型赤痢菌ハ殆ド季節ヲ問ハズ市井ニ瀰蔓シ居レリ、然レドモ其ノ毒力ハ弱クシテ發病スルモノヨリモ保菌者狀態ニアル者ノ方甚ダ多ク大東京ニ於テハ此等保菌者ハ每常二萬乃至三萬人ヲ擁シ居レルモノト推算セラル、此等保菌者ハ其ノ經過中ニ不攝生其ノ他ノ誘發條件ノ加ハルコトニ依リテ發病スル場合頗ル多カルベキコトハ豫想セラル、所ニシテ、現ニ同一人ニシテ數ケ年ニ亘リテ或ル年ハ赤痢患者(細菌性)ト爲リ或ハ又保菌者トシテ取扱ハル、コト三回乃至五回ニ及ブ者モアリ。

1. 自昭和五年警視廳細菌検査所ニ於テ患者診
至昭和十三年
定ノ爲ニ檢出シタル赤痢菌ノ菌型

年次	檢出例	内		大	原	本	型
		實數	總數對百分比				
昭和五年	七五	四八三	三三	七	九三		
同六年	七二	四九	三六	三	八七		
同七年	七三	六八五	三三	三	八七		
同八年	七二	六六三	一九	三	八七		
同九年	八三	六六三	一六	七	八六		0.08
同十年	一、一七	五〇一	三九	一	三三		
同十一年	一、〇七	五〇九	三七	一	三三		
同十二年	一、三三	五九二	四二	一	三三		
同十三年	一、三三	五九二	四二	一	三三		

2. 自昭和五年警視廳細菌検査所ニ於テ健康者ヨ
至昭和十三年
リ檢出(保菌者)シタル赤痢菌ノ菌型

年次	檢査人員	發見發見	内		大	原	本	型
			實數	總數對百分比				
昭和五年	二〇、三六	四二	一六〇	三三	一三	三〇、八四		
同六年	三五、二五	四三	一〇六	三〇	八	二〇、八六		
同七年	三六、九三	四四	一八	三	一三	二六、九		
同八年	二四、八七	六〇	三三	一五	三	五、八六		
同九年	二六、五三	八三	四〇	三九	元	三、五		
同十年	二八、五三	一、四九	六七	四〇	九	六、七〇		
同十一年	二八、五三	一、六〇	七七	四〇	六	二、二四		
同十二年	三〇、三二	一、五六	七九	四〇	三	一、二四		
同十三年	二八、五三	一、四五	七九	四〇	三	一、二四		

3. 昭和十三年中豊島豊多摩及荏原各傳染病院
ノ赤痢患者ヨリ檢出シタル病原菌ノ菌型

月別	駒込B・異型I・中村		駒込A・異型III・川瀬		シユミッツ		大原		本型		計	
	實數	百分比	實數	百分比	實數	百分比	實數	百分比	實數	百分比	實數	百分比
一月	一五	七〇・四	〇	〇	〇	〇	一五	六・八	〇	〇	二八	一〇〇・〇
二月	二六	六〇・九	〇	〇	〇	〇	二六	二〇・〇	〇	〇	二八	一〇〇・〇
三月	七五	六〇・四	〇	〇	〇	〇	七五	二〇・〇	〇	〇	二八	一〇〇・〇
四月	二六	五九・九	〇	〇	〇	〇	二六	二〇・〇	〇	〇	二八	一〇〇・〇
五月	一九	五三・三	〇	〇	〇	〇	一九	一四・四	〇	〇	二八	一〇〇・〇
六月	二六	五三・三	〇	〇	〇	〇	二六	二〇・〇	〇	〇	二八	一〇〇・〇
七月	三六	五三・三	〇	〇	〇	〇	三六	二〇・〇	〇	〇	二八	一〇〇・〇
八月	四七	五三・三	〇	〇	〇	〇	四七	二〇・〇	〇	〇	二八	一〇〇・〇
九月	三九	五三・三	〇	〇	〇	〇	三九	二〇・〇	〇	〇	二八	一〇〇・〇
十月	三六	五三・三	〇	〇	〇	〇	三六	二〇・〇	〇	〇	二八	一〇〇・〇
十一月	一四	五三・三	〇	〇	〇	〇	一四	一四・四	〇	〇	二八	一〇〇・〇
十二月	二	五三・三	〇	〇	〇	〇	二	一・四	〇	〇	二八	一〇〇・〇
合計	二七九	六〇・六	一〇八	二二・四	五	〇・三	二六	六・二	〇	〇	四二八	一〇〇・〇

八、其ノ他

本年ノ患者中檢病的調査及健康診断ニ依リテ發見シタルモノ百四十四名、檢疫醫ノ死體檢案ニ依リテ發見(多クハ細菌檢査ノ上決定)シタルモノ七十九名ヲ算シ、結局總患者ノ〇・八三%ハ警察ニ於テ發見シタルモノニシテ、醫師ノ届出ニカ、ルモノハ九八・四一%ナリ。(第十一表參照)

疑似症及疫痢ハ殆ド臨床所見ニ依リ病名ヲ決定シ居レルモ、赤痢ハ其ノ九・一一%ハ細菌學的決定ニ據レリ。(第十二表參照)

本年一家ヨリ患者二名以上ヲ出シタルモノハ第十三表ノ如ク二千五百二十四戸ニ及ビ其ノ患者數五千九百九十五人ヲ算シテ總患者數ノ二二・二九%ヲ占ム。



第一表 最近十箇年發生患者及人口對比

年次	患者發生類別		計	人口一萬對比		全國平均人口一萬對比(對照)
	赤痢	同疑似症		患者	死者	
昭和四年	三、七六一	一、二二八	四、九四三	一八・二元	七・二八	四・八一
昭和五年	四、〇九六	一、四八七	五、四五六	二〇・七六	七・四三	四・六二
昭和六年	四、一四四	一、五八八	五、九九五	一九・九二	六・六五	四・五四
昭和七年	四、一九九	一、四八一	五、九〇三	二〇・一三	六・五八	四・八六
昭和八年	六、〇一〇	二、〇一一	七、〇七三	二五・〇六	七・五六	五・六六
昭和九年	六、〇七七	一、九六六	七、〇七三	二五・〇六	七・五六	五・六六
昭和十年	七、五五六	二、一五五	七、二六六	二六・八七	六・二〇	七・〇七
昭和十一年	八、七〇〇	二、二七七	七、六四九	二九・〇六	六・四四	七・四三
昭和十二年	一一、〇七五	三、四三三	一〇、〇六六	三六・六〇	七・二一	一〇・九九
昭和十三年	一四、〇三五	四、〇一九	一八、八四九	三九・三七	六・八三	一一・二一

備考 比較對照ノ爲掲ゲタル全國平均人口一萬對比ノ原數ニハ疑似症ヲ含マズ
疑似症中ニハ疫痢ノ疑似症ヲ包含ス

第二表 患者發生月別

月次	昭和九年		昭和十年		昭和十一年		昭和十二年		昭和十三年		平均	月別百分比	
	赤痢	同上ノ内疫痢	赤痢	同上ノ内疫痢	赤痢	同上ノ内疫痢	赤痢	同上ノ内疫痢	赤痢	同上ノ内疫痢		赤痢	同上ノ内疫痢
一月	三七六	二四	八二	二〇八	四八六	一六七	七四三	一九四	六四三	一四	六四	一六七	三・〇三
二月	四四	二九	五七五	一七四	五〇四	一五六	七五九	二〇四	六九三	一八八	五九	一七〇	二・九〇
三月	七〇一	二七四	八五〇	三三五	八八	二七四	一一一四	三四八	九七	二六八	八九	二九六	四・三九
四月	八三〇	三五五	一、〇四	三八五	一、〇一一	三九六	一一八七	四〇三	一、三九五	四七八	一、〇九	四〇三	五・三六
五月	一、一〇八	五六一	一、四九〇	六〇六	一、三四七	五九	一、七四五	六三六	一、九六六	五八九	一、五三	六〇三	七・五三
六月	一、四九七	七九四	一、六八九	八二六	一、八六五	八四七	二、三四〇	九〇五	二、七〇	九六九	二、〇〇	八六八	九・九三
七月	二、五六三	一、二七三	二、七七八	一、三九七	二、九六四	一、六六七	三、六三三	一、四九七	四、六六七	一、五五四	三、三三	一、三七四	一五・九一
八月	二、四三三	一、二四	二、八八三	一、四三	三、八五五	一、〇三	三、九三〇	一、五六九	四、五三	一、六九五	三、五三	一、四八七	一七・三六
九月	一、七七七	八六	二、〇七	九三五	二、七六二	一、〇九七	三、六〇五	一、二八八	四、四七六	一、五四	二、九二	一、二二六	一四・四一
十月	一、三二一	五四九	一、四三五	五四九	一、七〇	六〇七	二、八五九	九三五	二、八三五	八三	二、〇〇	一、三九	八・八六
十一月	九三八	三五	八三〇	三〇六	九七一	三九五	一、五三三	五〇三	一、三四一	四〇一	一、二〇	三九二	五・五〇
十二月	五六二	一九〇	五六五	一七八	七四	二六三	八八七	二八三	一、〇七三	二六二	七六	三三五	三・七六
計	一四、五三七	六、五四一	一六、九七七	七、二六六	一九、〇六六	七、六四九	二四、三三三	八、七五二	二六、八九三	八、八四九	二〇、三三三	七、八三三	一〇〇・〇〇

赤痢中ニハ疑似症及疫痢ヲ含ム

第三表 患者發生區郡別

區郡名	昭和九年		昭和十年		昭和十一年		昭和十二年		昭和十三年		赤痢 疫痢 計
	赤痢	疫痢	赤痢	疫痢	赤痢	疫痢	赤痢	疫痢	赤痢	疫痢	
品川區	一五	一四	二九	一四	四三	二〇	六七	四六	五九	三〇	七九
目黒區	二二	一四	二六	一七	三六	二七	五七	八四	四七	二〇	九八
荏原區	一九	九	一六	一	一	一	一	一	一	一	一
大森區	三〇	九	一〇	一	一	一	一	一	一	一	一
蒲田區	一四	一	一	一	一	一	一	一	一	一	一
世田谷區	一五	一	一	一	一	一	一	一	一	一	一
澁谷區	三六	一	一	一	一	一	一	一	一	一	一
澁谷區	三六	一	一	一	一	一	一	一	一	一	一
中野區	三三	一	一	一	一	一	一	一	一	一	一
杉並區	二五	一	一	一	一	一	一	一	一	一	一
豐島區	四九	一	一	一	一	一	一	一	一	一	一
瀧野川區	一八	一	一	一	一	一	一	一	一	一	一
荒川區	四六	一	一	一	一	一	一	一	一	一	一
王子區	一八	一	一	一	一	一	一	一	一	一	一
板橋區	一八	一	一	一	一	一	一	一	一	一	一
足立區	二二	一	一	一	一	一	一	一	一	一	一
向島區	一六	一	一	一	一	一	一	一	一	一	一
城東區	一四	一	一	一	一	一	一	一	一	一	一
葛飾區	一〇	一	一	一	一	一	一	一	一	一	一
赤痢 疫痢 計	二六	二八	三三	三三	三三	三三	三三	三三	三三	三三	三三

市		京	
品川區	一五	二九	四三
目黒區	二二	二六	三六
荏原區	一九	一六	一
大森區	三〇	一〇	一
蒲田區	一四	一	一
世田谷區	一五	一	一
澁谷區	三六	一	一
澁谷區	三六	一	一
中野區	三三	一	一
杉並區	二五	一	一
豐島區	四九	一	一
瀧野川區	一八	一	一
荒川區	四六	一	一
王子區	一八	一	一
板橋區	一八	一	一
足立區	二二	一	一
向島區	一六	一	一
城東區	一四	一	一
葛飾區	一〇	一	一
赤痢 疫痢 計	二六	二八	三三

總計	島嶼	八王子市及子市郡					計	江戸川區 (東京水上)
		計	西多摩郡	北多摩郡	南多摩郡	八王子市		
七九八三六五四	—	三四	四	二〇	二五	六四	一	
四三三七九六九	—	三九	八七	一三三	二〇四	九〇	三	
七三三六	—	七三	一三三	二四三	二〇四	一五四	四	
七三三六	—	四〇	五七	三四	七六	四九	八	
七三三六	—	四〇	九一	一五〇	六五	九五	二	
一四七七一六四九	六	八〇	一四八	三七四	一四二	一四〇	一〇	
一四七七一六四九	六	五三	七〇	三七	九七	二九	六	
一四七七一六四九	三	四一	一三	一三七	一〇	一〇	三	
一四七七一六四九	六	九四	一八三	三六四	二〇七	三〇	九	
一四七七一六四九	七	七八	一六二	三三三	二七	一六六	一三	
一四七七一六四九	四	五〇	一四三	一四三	八五	一三五	八	
一四七七一六四九	二	九〇	三〇	四七四	二二	三〇	二〇	
一四七七一六四九	九	九七	三〇	四七	一〇	九六	一〇	
一四七七一六四九	一三	六六	一九七	三三八	一〇七	二六九	六	
一四七七一六四九	一〇	一〇	四七	六九五	三三七	五六七	一六	
一四七七一六四九	一五	一〇	五五	一三五〇	五五	五六七	三七	
一四七七一六四九	四	二	六〇	八〇〇	四五六	五七	三	
一四七七一六四九	四	五	一	一八三	二一五〇	九一	三	
一四七七一六四九	一	五	一	一八三	二一五〇	九一	三	

赤痢中ニ疑似症ヲ含ム

四〇(赤)

第四表 人口一萬二對スル患者發生區郡別 (赤痢及疑似症 疫痢ヲ合算)

區郡名	昭和九年		昭和十年		昭和十一年		昭和十二年		昭和十三年		平均	
	發生率	順位	發生率	順位	發生率	順位	發生率	順位	發生率	順位	發生率	順位
東												
深川區	三・六	16	二・八	12	二・八	20	三・二	15	三・三	30	三・〇	20
本所區	六・九	6	六・四	10	三・二	15	三・七	23	三・六	29	三・九	17
淺草區	三・三	5	三・五	6	二・四	18	三・八	13	三・六	18	三・九	10
下谷區	六・七	8	七・四	14	二・六	21	三・九	12	四・三	11	三・九	11
本郷區	二・三	22	三・〇	8	二・八	19	四・八	16	四・三	13	三・七	14
小石川區	一・九	28	三・〇	26	二・八	26	四・四	24	四・〇	9	二・九	24
牛込區	三・三	17	三・六	18	三・八	28	三・八	18	三・三	17	二・九	22
四谷區	六・七	33	三・六	24	二・八	27	二・八	32	三・九	31	二・九	32
赤坂區	二・九	25	二・六	30	二・六	16	三・七	19	三・八	22	二・九	21
麻布區	二・三	31	三・三	25	三・三	11	四・七	25	四・五	15	三・〇	19
芝區	一・五	34	二・七	32	二・九	35	二・九	20	三・九	16	三・九	12
京橋區	一・七	32	一・六	35	一・九	34	二・八	29	三・六	34	二・〇	34
日本橋區	三・四	18	三・〇	33	二・九	17	三・五	31	三・九	28	二・七	29
神田區	一・八	31	二・七	31	二・九	29	三・三	28	三・二	35	二・七	35
麹町區	一・八	31	二・七	31	二・九	29	三・三	28	三・二	35	二・七	35

四一(赤)

總計	島嶼	八王子市及郡部				計	(東京水上)	江戶川區
		西多摩郡	北多摩郡	南多摩郡	八王子市			
三三・八三	〇・二五	一六・七三	二二・〇七	三三・五〇	二六・九一	二四・五五	二・四一	23
			3	4	2	1		
二六・六七	一・五四	一七・八九	一四・六八	一九・〇〇	二五・二七	二二・七三	六・四四	21
			4	2	3	1		
二九・九元	一・六・二三	三三・二三	一八・〇七	一九・六六	三三・一一	三六・九元	二九・九一	22
			4	3	2	1		
三六・六〇	五・三三	二八・六五	二九・三七	二四・六三	三三・五二	四九・七九	一三・五三	17
			2	3	4	1		
三九・三七	三・六・二八	三四・五四	三九・九三	三三・五三	二四・二四	四一・七四	一二・八九	6
			2	3	4	1		
三三・四三	一〇・三三	二二・九〇	三三・一六	二二・七〇	二二・三三	三六・九元	八・〇九	18
			2	3	4	1		

市														京										
葛飾區	城東區	向島區	足立區	板橋區	王子區	荒川區	瀧野川區	豐島區	杉並區	中野區	澁谷區	澁谷區	世田谷區	浦田區	大森區	荏原區	目黒區	品川區						
三五・三三	三三・〇〇	二〇・九八	三三・六六	三三・〇〇	二八・七七	二六・三三	三四・六二	三四・八五	二六・八六	三三・三三	二五・五六	二四・五六	二〇・〇〇	一八・七七	二二・四四	一九・〇三	二五・六六	一五・一五						
14	19	26	20	3	7	10	2	1	9	4	13	15	27	30	24	29	11	35						
二五・七〇	三〇・七六	二四・〇三	二四・三三	三三・七七	三九・〇六	三六・八八	三九・五八	三九・三三	二五・八四	二九・九七	二六・六八	二六・七七	三三・九九	二二・八九	一九・三三	二七・五三	二七・九三	三三・〇三						
20	7	23	22	5	3	4	1	2	19	9	15	17	28	29	34	13	11	27						
三三・八四	二〇・八二	二六・九四	三三・六六	三三・八四	四一・七三	三〇・八八	三三・六三	三九・一一	三三・七六	三〇・七三	三三・一六	三四・六五	三三・〇〇	二七・四二	二六・〇七	三六・三三	三四・七五	三〇・五三						
30	33	24	8	9	1	5	10	2	31	13	12	7	32	23	25	4	6	14						
三三・七三	二七・〇五	三三・三三	三三・七〇	四一・七七	四一・三三	三〇・五三	四三・九三	四四・四四	二七・四六	五一・六〇	三九・九〇	四一・七三	二八・九九	四一・四四	三九・七五	三五・一六	四一・八九	三四・八五						
26	34	27	14	5	3	2	7	6	33	1	10	8	30	9	11	21	4	22						
二六・四八	三三・八四	三三・二二	二六・四〇	三〇・四四	四一・四四	四一・九三	四七・五五	五五・五八	三四・三三	四一・二二	四一・七一	四一・三三	三六・四八	四一・八七	三九・二六	三四・六三	四一・〇三	三三・六二						
19	26	32	20	2	4	7	5	1	25	14	3	8	23	10	21	24	12	27						
二九・四八	二七・八三	二七・一六	三三・四四	三九・九元	四一・四四	三九・七七	三九・四四	四一・〇六	二七・〇六	三五・二二	三四・〇六	三四・六九	二六・八四	三三・〇九	二九・四四	三三・五三	三五・九〇	二七・七七						
23	26	30	15	5	2	3	4	1	28	7	9	8	31	13	25	16	6	27						

第五表 警察署別患者數及人口對比 (昭和十三年)

署名	發生患者數		合計	人口萬對比	
	赤痢 (腹症を含む)	疫痢		本年	前年
丸内町	109	13	122	27.4	29.4
錦町	14	1	15	3.3	2.7
西田	25	3	28	3.7	3.1
萬世橋	8	3	11	4.3	6.8
久松	105	3	108	25.7	27.5
新堀	3	5	8	6.7	9.3
築地	18	3	21	3.3	4.4
京橋	5	3	8	3.7	5.5
月島	25	2	27	6.6	5.6
愛宕	19	2	21	4.9	3.3
三田	16	3	19	4.6	4.8
高輪	16	3	19	4.6	4.9

四四 (赤)

署名	發生患者數		合計	人口萬對比	
	赤痢 (腹症を含む)	疫痢		本年	前年
鳥居坂	16	4	20	3.8	3.0
六本木	22	3	25	4.0	3.3
表町	7	1	8	3.5	3.7
青山	17	1	18	4.9	7.0
四谷	4	1	5	3.6	5.9
神樂坂	14	1	15	3.9	5.9
早稲田	21	2	23	5.0	4.7
富坂	24	1	25	5.7	4.1
大塚	19	1	20	4.2	4.0
本郷	28	1	29	6.2	4.7
駒込	18	1	19	3.9	4.3
上野	35	1	36	9.4	8.7
坂本	7	1	8	2.1	2.4
谷中	19	1	20	5.3	4.8
象潟	13	1	14	3.9	4.8
日比谷	16	1	17	4.6	3.8
藏前	17	1	18	4.9	3.5
菊屋	21	1	22	5.8	4.8
兩国	18	1	19	4.6	4.9

四五 (赤)

市

代	淀	戸	中	野	杉	萩	巢	池	目	瀧	板	練	王	赤	尾	南	三	日
々																		
木	橋	塚	野	方	並	窪	鴨	袋	白	川	橋	馬	子	羽	久	住	島	里
三三三	二九五	三三三	三三三	三三三	三三三	三三三	三三三	三三三	三三三	三三三	三三三	三三三	三三三	三三三	三三三	三三三	三三三	三三三
二〇〇	一四一	一五一	一〇〇	一七四	一七四	一七四	一七四	一七四	一七四	一七四	一七四	一七四	一七四	一七四	一七四	一七四	一七四	一七四
四三三	四一九	四四一	四三三	四三三	四三三	四三三	四三三	四三三	四三三	四三三	四三三	四三三	四三三	四三三	四三三	四三三	四三三	四三三
四三八	四四二	四三三	四三三	四三三	四三三	四三三	四三三	四三三	四三三	四三三	四三三	四三三	四三三	四三三	四三三	四三三	四三三	四三三
四九・四五	四九・九	四九・九	四九・九	四九・九	四九・九	四九・九	四九・九	四九・九	四九・九	四九・九	四九・九	四九・九	四九・九	四九・九	四九・九	四九・九	四九・九	四九・九
四〇・四三	四〇・三	四〇・三	四〇・三	四〇・三	四〇・三	四〇・三	四〇・三	四〇・三	四〇・三	四〇・三	四〇・三	四〇・三	四〇・三	四〇・三	四〇・三	四〇・三	四〇・三	四〇・三

四七 (赤)

京

太	厩	言	平	扇	洲	品	大	大	荏	大	東	蒲	世	玉	目	碑	澁	原
平	橋	野	間	崎	川	井	崎	原	森	布	田	谷	川	黑	谷	谷	宿	原
二二二	一四三	一七三	一七三	一七三	一七三	一七三	一七三	一七三	一七三	一七三	一七三	一七三	一七三	一七三	一七三	一七三	一七三	一七三
二〇〇	一四一	一五一	一〇〇	一七四	一七四	一七四	一七四	一七四	一七四	一七四	一七四	一七四	一七四	一七四	一七四	一七四	一七四	一七四
四三三	四一九	四四一	四三三	四三三	四三三	四三三	四三三	四三三	四三三	四三三	四三三	四三三	四三三	四三三	四三三	四三三	四三三	四三三
四三八	四四二	四三三	四三三	四三三	四三三	四三三	四三三	四三三	四三三	四三三	四三三	四三三	四三三	四三三	四三三	四三三	四三三	四三三
四九・四五	四九・九	四九・九	四九・九	四九・九	四九・九	四九・九	四九・九	四九・九	四九・九	四九・九	四九・九	四九・九	四九・九	四九・九	四九・九	四九・九	四九・九	四九・九
四〇・四三	四〇・三	四〇・三	四〇・三	四〇・三	四〇・三	四〇・三	四〇・三	四〇・三	四〇・三	四〇・三	四〇・三	四〇・三	四〇・三	四〇・三	四〇・三	四〇・三	四〇・三	四〇・三

四六 (赤)

合 計	嶼 島				
	計	小 笠 原 島	八 丈 島	新 島	大 島
一七、九四	九二	二	八四	一	六
八、八三	一三	二	三	二	六
二六、七九	一〇五	四	八七	二	三
九六	一				
二六、八九	一〇五	四	八七	二	三
三九、三三	二六、三五	六、〇六	九三、五五	一、五四	一〇、九一
三六、四九	五、三三	六、〇六		二、三三	三三、〇八

部 郡 及 市 子 王 八						計	(東京水上)								
計	五 日 市	青 梅	田 無	府 中	町 田		八 王 子	小 松 川	砂 町	龜 戸	葛 飾	香 婦	寺 島	西 新 井	千 住
九七〇	一〇〇	一〇〇	一七五	二八三	三六	二五七	一〇	三〇〇	二二三	一四七	二五九	一九四	一八一	二五	三二
三六八	九三	一〇五	一四	二四	三四	一六九	六	三六八	一七二	一九	二四六	一四	一二	一八四	一六四
一、六〇八	一九三	三五	二九九	三九六	七〇	四六	一六	六六八	三四	二六六	五〇五	三六	二九三	三九	三六五
													*	*	
							九六		二			一	二	一	
一、六〇八	一九三	三五	二九九	三九六	七〇	四六	一六	六六八	三四	二六六	五〇五	三六	二九三	四〇三	三六六
三四、五四	五八、五四	三、四三	三七、八五	三〇、八四	二九、一七	一九、八一	三九、六六	一二、九〇	四五、九一	三三、五一	三四、〇六	三八、四九	三〇、五四	三八、九六	三七、四五
二八、六五	四五、五七	二、八四	二九、七六	二、四八	三三、七	三五、一四	三七、六六	一三、五一	三五、九三	二九、七〇	三三、〇七	三三、七一	二五、一〇	四〇、二九	三四、三〇

第十表 死亡數並死亡率區郡別

區郡名	赤痢		疫		赤痢		疫		患者百ニ對スル死亡率 (五ヶ年平均)			
	前四年間昭和十三年計	前四年間昭和十三年計	前四年間昭和十三年計	前四年間昭和十三年計	前四年間昭和十三年計	前四年間昭和十三年計	前四年間昭和十三年計					
葛飾區	一四九	二八	二〇二	二八四	四〇〇	三六〇	二一九	四七九	一三・五〇	3	四三・三五	11
城東區	二〇四	二九	二六三	四三三	五五五	五五一	二二二	六八三	一〇・三三	4	四三・七七	6
向島區	二〇三	三三	二六五	四九三	五九二	六二二	一四三	七五六	八・四六	15	五〇・六六	1
足立區	二〇二	六	二六三	四三三	五九二	六二二	一四三	七五六	一〇・三三	1	五〇・六六	3
板橋區	二〇一	六	二六三	四三三	五九二	六二二	一四三	七五六	一〇・三三	16	四九・五五	26
王子區	二〇〇	四	二六三	四三三	五九二	六二二	一四三	七五六	一〇・三三	21	四八・八〇	28
荒川區	一九九	四	二六三	四三三	五九二	六二二	一四三	七五六	一〇・三三	8	三九・七三	17
瀧野川區	一九八	三	二六三	四三三	五九二	六二二	一四三	七五六	一〇・三三	10	三三・八八	29
豐島區	一九七	三	二六三	四三三	五九二	六二二	一四三	七五六	九・四四	19	三〇・六三	34
杉並區	一九六	三	二六三	四三三	五九二	六二二	一四三	七五六	九・四四	32	二九・三五	35
中野區	一九五	三	二六三	四三三	五九二	六二二	一四三	七五六	九・四四	30	二九・三五	25
澁谷區	一九四	三	二六三	四三三	五九二	六二二	一四三	七五六	九・四四	29	三三・五七	31
世田谷區	一九三	三	二六三	四三三	五九二	六二二	一四三	七五六	九・四四	28	三六・〇七	23
蒲田區	一九二	三	二六三	四三三	五九二	六二二	一四三	七五六	九・四四	11	四三・九〇	5
大森區	一九一	三	二六三	四三三	五九二	六二二	一四三	七五六	九・四四	27	四三・〇六	14
花原區	一九〇	三	二六三	四三三	五九二	六二二	一四三	七五六	九・四四	2	四三・〇四	10
目黒區	一八九	三	二六三	四三三	五九二	六二二	一四三	七五六	九・四四	7	五〇・〇〇	2
品川區	一八八	三	二六三	四三三	五九二	六二二	一四三	七五六	九・四四	九	三九・五一	18
東區	一八七	三	二六三	四三三	五九二	六二二	一四三	七五六	九・四四	二〇	四三・六九	8
深川區	一八六	三	二六三	四三三	五九二	六二二	一四三	七五六	九・四四	14	一〇・一九	21
本所區	一八五	三	二六三	四三三	五九二	六二二	一四三	七五六	九・四四	12	一〇・三三	33
淺草區	一八四	三	二六三	四三三	五九二	六二二	一四三	七五六	九・四四	24	八・四六	16
下谷區	一八三	三	二六三	四三三	五九二	六二二	一四三	七五六	九・四四	6	二・七三	30
本郷區	一八二	三	二六三	四三三	五九二	六二二	一四三	七五六	九・四四	9	一〇・六四	15
小石川區	一八一	三	二六三	四三三	五九二	六二二	一四三	七五六	九・四四	5	二・〇九	27
牛込區	一八〇	三	二六三	四三三	五九二	六二二	一四三	七五六	九・四四	34	二・〇九	32
四谷區	一七九	三	二六三	四三三	五九二	六二二	一四三	七五六	九・四四	23	八・五九	13
赤坂區	一七八	三	二六三	四三三	五九二	六二二	一四三	七五六	九・四四	25	八・四一	12
麻布區	一七七	三	二六三	四三三	五九二	六二二	一四三	七五六	九・四四	22	八・七三	9
芝區	一七六	三	二六三	四三三	五九二	六二二	一四三	七五六	九・四四	18	九・四五	20
京橋區	一七五	三	二六三	四三三	五九二	六二二	一四三	七五六	九・四四	33	六・〇四	24
日本橋區	一七四	三	二六三	四三三	五九二	六二二	一四三	七五六	九・四四	35	五・四九	4
神田區	一七三	三	二六三	四三三	五九二	六二二	一四三	七五六	九・四四	31	六・八六	22
麹町區	一七二	三	二六三	四三三	五九二	六二二	一四三	七五六	九・四四	26	八・三五	7

五七(赤)

五六(赤)

第十一表 患者發見方法別

計	注意申告	發摘			出屆		方 法 別	昭 和 十 一 年	昭 和 十 二 年	昭 和 十 三 年																																				
		死體檢案	健康診斷	檢病調査	患者屆出	醫師屆出					赤痢	同 症 疑	疫 痢	計	赤痢	同 症 疑	疫 痢	計	赤痢	同 症 疑	疫 痢	計																								
																							比 例	實 例 數	比 例	實 例 數	比 例	實 例 數	比 例	實 例 數	比 例	實 例 數	比 例	實 例 數	比 例	實 例 數	比 例	實 例 數	比 例	實 例 數						
100.00	0.11	0.12	0.14	0.16	0.18	0.20	0.22	0.24	0.26	0.28	0.30	0.32	0.34	0.36	0.38	0.40	0.42	0.44	0.46	0.48	0.50	0.52	0.54	0.56	0.58	0.60	0.62	0.64	0.66	0.68	0.70	0.72	0.74	0.76	0.78	0.80	0.82	0.84	0.86	0.88	0.90	0.92	0.94	0.96	0.98	1.00

備考 赤痢中ニ疑似症ヲ含ム

總 計	島 嶼	部郡及子王八				計	江 戶 川 區 (東 京 水 上)
		西 多 摩 郡	北 多 摩 郡	南 多 摩 郡	八 王 子 市		
四、四八一	一	二〇〇	二	六	四	四、二八〇	二
一、五七三	二	八七	一五	四	六	一、四七五	一
六、〇五四	三	二八七	二六	一三	五	五、七五五	三
二、〇七二	四	八八〇	一八	二七	三〇	二、一七三	八
三、〇九四	五	二八七	六	一〇	五	二、八〇三	一
一、五、六六	六	一、一六七	二五	七	二	一、三、九七四	三
一、六、五五	七	一、〇八〇	二〇	三	二	一、五、四五三	一〇
四、六六七	八	三七四	九	一五	七	四、二七七	三
二、二、三〇	九	一、四五四	二九	五	三	一九、七九	一
九、六六	十	九、五五	六	九	一	九、六六	五
三、八八	十一	四、五六	四	四	一	三、八八	三
	十二						
	十三						
	十四						
	十五						
	十六						
	十七						
	十八						
	十九						
	二十						
	二十一						
	二十二						
	二十三						
	二十四						
	二十五						
	二十六						
	二十七						
	二十八						
	二十九						
	三十						

第十五表ノ一 自發病期間 (赤痢)疑似症ヲ含ム

一人平均	病床經過日數	全治者		死亡者		計	
		昭和十三年實數	前五年平均百分比	昭和十三年實數	前五年平均百分比	昭和十三年實數	前五年平均百分比
一〇	一〇	八	100.00		100.00	八	100.00
九	九	一〇	111.11		100.00	一〇	111.11
八	八	三	37.50		100.00	三	37.50
七	七	四	57.14		100.00	四	57.14
六	六	三	50.00		100.00	三	50.00
五	五	七	140.00		100.00	七	140.00
四	四	四	100.00		100.00	四	100.00
三	三	六	200.00		100.00	六	200.00
二	二	一	50.00		100.00	一	50.00
一	一	二	200.00		100.00	二	200.00
六	六	九	150.00	九	100.00	九	150.00
一	一	三	300.00	三	100.00	三	300.00
一	一	二	200.00	二	100.00	二	200.00
一	一	一	100.00	一	100.00	一	100.00
計		一八、〇四	100.00	一八、〇四	100.00	一八、〇四	100.00
前五年平均			100.00		100.00		100.00

第十五表ノ二 自發病期間 (疫痢)

一人平均	病床經過日數	全治者		死亡者		計	
		昭和十三年實數	前五年平均百分比	昭和十三年實數	前五年平均百分比	昭和十三年實數	前五年平均百分比
一〇	一〇	四	40.00		100.00	四	40.00
九	九	三	33.33		100.00	三	33.33
八	八	四	50.00		100.00	四	50.00
七	七	一	14.29		100.00	一	14.29
六	六	二	33.33		100.00	二	33.33
五	五	一	20.00		100.00	一	20.00
四	四	二	50.00		100.00	二	50.00
三	三	一	33.33		100.00	一	33.33
二	二	一	50.00		100.00	一	50.00
一	一	一	100.00		100.00	一	100.00
六	六	一	16.67	一	100.00	一	16.67
一	一	一	100.00	一	100.00	一	100.00
一	一	一	100.00	一	100.00	一	100.00
計		一八、八四	100.00	一八、八四	100.00	一八、八四	100.00
前五年平均			100.00		100.00		100.00

腸チフス
バラチフス
ノ
流行状況

第三節 腸チフス」及「バラチフス」

一、一般狀況

本年ハ、八、九月ノ候東京市向島區吾嬬西五、六丁目ニ亘リテ稍密集の腸チフス」發生アリ、患者四十三名ヲ以テ終熄ヲ告ゲタリ、共通のノ飲食品或ハ保菌者關係等ニ何等端緒ナク、上水道ニヨル蔓延ニアラザルカラ疑ハシメタリ。其ノ他西多摩郡五日市町方面ニ二十名、豊島區池袋六丁目ニ八戸十四名、西多摩郡石畑村ニ「バラチフス」五戸十名、板橋區ノ某鐵工所ニ於テ臨時炊事婦ノ保菌者アリシ爲腸チフス」患者七名、同保菌者一名ヲ發生シタル件及二、三ノ密集の發生事例アリテ年中發生患者數ハ腸チフス」二千六百三十四名ニ上リテ昨年數ヨリ三百三十三名ヲ増セリ、「バラチフス」亦四百七十八名ニシテ前年ヨリ百五十二名増加シ兩者合計數ハ三千百十二名ヲ算セリ、而シテ其ノ人口萬對患者發生率ハ四・五六、又人口萬對死亡率ハ〇・七六ニシテ實數、比率共稍反騰ノ狀勢ヲ示セリ。

然レドモ之ヲ全國ノ平均人口萬對患者發生率ノ六・六八、同死亡率ノ一・〇二ニ比スレバ著シク低率ナリ、由來本邦都市ニハ通有的ニ腸チフス」ノ發生多キニ拘ラズ、管下ニ於テ斯ノ如ク連年發生低率ナルハ、畢竟別掲ノ如ク年々豫防注射ノ普及ニ特段ノ努力ヲ拂ヒ來レル效果竝牡蠣ノ取締等ニ盡

瘁シタル成果ナリト信ゼラル。(第一表參照)

二、區郡別觀察

居住人口萬對患者發生率ニ就テ觀ルニ、本年最モ發生率ノ高カリシハ澁谷區ノ七・六九ニシテ向島區ノ六・九五、麻布區ノ六・八九、板橋區ノ六・七八之ニ次ゲリ、最近五箇年平均ニ於テハ赤坂區ヲ首位トシ、小石川、麴町、四谷、澁谷、牛込、本郷、麻布、芝、京橋ノ順位ニシテ、舊市域ノ山手方面及之ニ接續スル住宅地域ニ於テ比較的發生率高ク、工業地區ニシテ細民街多キ東京市東部及荒川沿岸地帯ニハ發生概シテ少シ。

八王子市本年ノ發生率ハ一・〇〇ニシテ、南及北多摩郡亦之ニ次ギテ低率ナルモ西多摩郡ハ八・八一ニ上リ區郡中ノ首位ヲ占メタリ。(第二乃至第四表參照)

三、季節別觀察

全國ノ患者統計ニ據レバ本病ハ毎年夏秋ノ候ニ著シク患者多發スルヲ例トセルモ、管下ニ於テハ夏秋季ト雖モ格別蔓延スルコトナク春季ノ發生ハ稍少キモ概ネ各月均勢シ他ノ傳染病ニ於ケル如キ著シキ季節的弛張ハナシ。

尙管下ニ於テハ從前冬季ニ本病ノ發生比較的多カリシ事實アリ、此等ハ牡蠣或ハ野菜等ガ病毒ヲ媒介スルニ由因スルモノト目サレタルヲ以テ、此ノ方面ノ取締ヲ勵行シタル結果數年來其ノ傾向ハ失

ハレ良結果ヲ收メ居レリ。(第五表參照)

四、年齡及性別觀察

本病ハ十六歲乃至四十歲位ノ青壯年期ニ最モ罹患率高キコトハ累年統計ノ示セル所ナリ、最近五年平均ニ於テハ此ノ年齡級ノ罹患者ガ總患者數ノ六二・二四%ヲ占ムル狀況ニアリ。

又性別ニ於テハ、常ニ女性ヨリモ男性ニ稍患者多キ傾向アリ最近五箇年ノ割合ハ男ノ五四・九〇ニ對シ女ハ四五・一〇ヲ示セリ、然ルニ保菌者ニアリテハ之ニ反シテ男性ヨリモ女性ノ方多キヲ常トセリ。

尙患者ノ死亡率ヲ年齡別ニ觀察スルトキハ第六表ノ二ニ示スガ如ク十歲以下ノ者ノ死亡率ハ六・%ニ止マレルガ年齡ニ比例シテ死亡率ハ遞增高騰シ居レリ。(第六表ノ一、二參照)

五、患者發見方法

膽汁培養基ノ利用獎勵ヲ首メ夙ニ患者ノ早期診定ニ就テハ施設ニ宣傳ニ盡瘁シツツアリト雖尙現ニ罹病シ居レルニ拘ラズ醫療ヲ受ケザル者アリ、或ハ屢々主治醫ヲ變ヘテ診定ヲ荏苒シ爲ニ病毒ヲ散蔓セシムルモノ無シトセザルヲ以テ、機宜ニ檢病的戶口調査ヲ行ヒ又疑ハシキ死者ニ對シテハ死體檢案ヲ施行シ居レリ、是等ノ方法ニ依リ本年警察ニ於テ發見シタル患死者ハ三十八名ニ及ビ總患者數ノ一・二二%ニ該レリ、而シテ醫師ノ届出ニカカルモノハ九八・一四%ナリ。(第七表參照)

六、患者診定方法

「チフス」患者ハ發病後ノ菌排泄時期比較的遲シト認メラル、ヲ以テ此ノ排菌期以前ニ診斷ヲ確定スルコトハ實ニ本病豫防ノ要訣トスル所ナリ、當廳ニ於テハ後節豫防施設ノ項ニ述ブル如ク年々「アンブル」入膽汁培養基ヲ製造シ豫メ若干數ヲ開業醫家ニ配付シ置キテ、「チフス」ニ疑ハシキ患者ヲ診察シタルトキハ速ニ之ヲ利用スルヤウ勸說シツ、アリ、本年中當廳製造ノモノ竝他ノ病院等ニ於テ造レルモノヲ合シ、注意患者ヨリ血液ヲ採取シ膽汁培養ニ據リテ診斷ヲ確定シタルモノハ總患者三千百十二名中實ニ一千百四十八名ノ多數ニ及ビ其ノ他尿尿ヲ検査シテ決定シタルモノ百二十二名、「ヅキダール」反應ヲ參照シテ診定シタルモノ二百八十五名、結局細菌學的決定ハ總患者ノ四九・九七%ニ及ビ臨床所見ノミヲ以テ決定シタルモノハ五〇・〇三%ノ割合ナリ、但シ從來臨床決定ハ年次減少ノ傾向アリシニ昭和十年以來逆轉ノ感アリ。(第八表參照)

七、患者ノ病床經過

治癒轉歸者ノ發病ヨリ治癒退院迄ノ經過期間ハ五十日前後ノモノ最モ多ク、本年患者ノ平均日數ハ五十六日六二ニシテ、前五年平均ノ五六日〇三ニ比シ稍延長セリ、又死亡轉歸者ハ第十一病日乃至第三十病日ノ間ニ死亡スルモノ最モ多ク、本年患者ノ平均ハ二十三日五五ナリ。(第十四表參照)

【バラチフス】

「バラチフス」患者ノ發病ヨリ治癒轉歸迄ノ期間ハ腸「チフス」ニ比シテ約十日ヲ短縮シ、本年患者ノ平均ハ四十七日五五、前五年平均ハ四三日八七ナリ、但シ死亡轉歸者ニアリテハ腸「チフス」ト大差ナシ。(第十五表參照)

八、死 亡 率

本年ノ腸「チフス」患者ノ死亡率ハ一八・五六%ニシテ前年ニ比シ稍低下セリ、又「バラチフス」ノ死亡率ハ六・四九%ニシテ、腸「チフス」「バラチフス」合算ニ於テハ一六・七一%ナリ。療養場所別ニ就テ觀ルトキハ第十表ノ二ノ如ク、依然官立公立病院收容者ハ死亡率低ク私立病院收容者及自宅治療患者ハ著シク高率ヲ示セリ、尙年齢別ニ於テハ前項記述ノ如ク幼年者ハ死亡率極メテ低ク、年長スルニ從ヒ著シク昂騰スルヲ常トセリ。

第十一表ノ地方別死亡率ニ就テハ「バラチフス」患者ノ含有割合ヲ一應斟酌シテ觀察スベキモノナルガ、大體ニ於テ患者發生率ノ低シトスル地方ニ死亡率高キ傾向アルハ豫防上遺憾トスル所ナリ。

九、其 他

患家ノ使用水ヲ調査スルニ第十二表ノ如シ。又一家ヨリ二名以上ノ患者ヲ發生シタルモノハ第十三表ノ如ク本年二百二十二戸、五百四十三名ニシテ總患者ノ一七・四五%ニ該レリ。

第一表 最近十箇年患死者數及人口對比

年次	人口	患者發生實數		人口一萬對比		全國平均人口對比(對照)
		腸「チ」 「フス」	「バラチ」 「フス」	患者	死者	
昭和四年	五、七六、五七六	三、九四三	三、八〇〇	八、三五	一、五七	六、六〇
同五年	五、三三、〇五〇	三、八三九	四、三三七	八、一三	一、四九	七、二三
同六年	五、四九七、二九四	四、一九四	四、七六七	八、七一	一、五六	六、四八
同七年	五、七五五、三〇三	三、二〇三	五、八〇九	六、六三	一、〇九	六、〇九
同八年	五、八九九、二八	三、二七三	三、七七八	六、四〇	一、〇〇	六、五三
同九年	六、〇九五、二六四	二、七二〇	三、二七四	五、三七	〇、九〇	六、九三
同十年	六、三二〇、四八六	二、四〇三	二、七九九	四、四三	〇、六七	六、二四
同十一年	六、五〇八、八二七	二、一九七	三、九八〇	三、九七	〇、六七	五、九四
同十二年	六、六四五、五六六	二、三〇一	三、三六	三、九七	〇、六九	六、〇四
同十三年	六、八三〇、五三三	二、六三四	四、七八	三、二二	〇、七六	六、六八
計						

備考 本表人口ハ警察署調査ニ依ル各年末現在ナリ

第二表 患者發生區郡別

區郡名	昭和九年		昭和十年		昭和十一年		昭和十二年		昭和十三年		計	
	腸「チ」 「フス」	計	腸「チ」 「フス」	計	腸「チ」 「フス」	計	腸「チ」 「フス」	計	腸「チ」 「フス」	計	腸「チ」 「フス」	計
東												
神田區	四	四	四	四	四	四	四	四	四	四	四	四
日本橋區	二	二	二	二	二	二	二	二	二	二	二	二
芝橋區	一	一	一	一	一	一	一	一	一	一	一	一
京橋區	一	一	一	一	一	一	一	一	一	一	一	一
麻布區	一	一	一	一	一	一	一	一	一	一	一	一
赤坂區	一	一	一	一	一	一	一	一	一	一	一	一
四谷區	一	一	一	一	一	一	一	一	一	一	一	一
牛込區	一	一	一	一	一	一	一	一	一	一	一	一
小石川區	一	一	一	一	一	一	一	一	一	一	一	一
本郷區	一	一	一	一	一	一	一	一	一	一	一	一
下谷區	一	一	一	一	一	一	一	一	一	一	一	一
淺草區	一	一	一	一	一	一	一	一	一	一	一	一
本所區	一	一	一	一	一	一	一	一	一	一	一	一
深川區	一	一	一	一	一	一	一	一	一	一	一	一
計												

總計	島嶼	部郡及子王八				計	江戶川區 (東京水上)
		計	西多摩郡	北多摩郡	南多摩郡		
二七二〇	一	九三	一五	五	二	一〇	二六七
五四三	一	二五	二六	五	一七	一六七	三四九
二七四二	一	三〇七	四	六	二九	一七七	九六三
四〇三	三	七	二	四	一〇	六	三八
三六二	一	七九	二	三	三	三	七二
七九二	三	一五	三	七	三	六	二六五
一九七	七	八	一	六	七	三	一〇九
三九〇	一	一八	七	九	一	二	七二
五九七	八	九	一	六	七	五	四八〇
三〇一	二	六	一	七	六	八	二二
三六二	一	二七	三	八	四	二	二九二
六七三	三	九四	二	九	一〇	一〇	五三二
六四	一〇	一三	五	四	一〇	三	三二
四八三	一	四	三	四	六	三	四二
二二三	一〇	一六〇	九	四	一六	六	二九三
二四五	三	四五	一	三	四	三〇	七七一
四四一	一	三六	九	五	五〇	二〇六	二七五
四三八九	二	八一	二〇	七	九	三六	三三

京市																		
葛飾區	城東區	向島區	足立區	板橋區	王子區	荒川區	瀧野川區	豐島區	杉並區	中野區	澁谷區	世田谷區	蒲田區	大森區	荏原區	目黒區	品川區	
二五	五	四	五	六	九	三	一	七	八	九	〇	七	二	三	九	五	七	一〇
二六	六	四	九	三	一	三	七	八	九	〇	七	二	三	九	五	七	一〇	
二七	五	三	六	七	五	一〇	八	三	九	七	〇	三	四	六	八	九	二	
二七	六	七	六	四	六	七	四	七	五	八	六	四	五	七	八	六	五	
三	二	七	四	三	五	七	四	四	四	四	五	六	三	二	九	六	七	
三〇	三	四	七	五	九	八	五	一	六	五	六	一	五	八	五	七	八	
二九	五	八	五	六	七	七	五	七	七	五	七	七	六	五	七	四	六	
四	一	七	二	九	八	五	七	九	八	五	七	三	〇	二	五	八	三	
三	六	九	五	七	四	九	五	八	七	五	七	九	六	七	九	五	六	
三	七	六	五	四	六	三	六	二	七	五	六	二	七	八	五	六	五	
四	四	九	六	六	一	三	四	八	八	七	〇	一	八	二	三	八	七	
三	五	七	七	六	六	五	九	四	三	六	三	七	九	五	九	五	七	
三	八	二	七	二	六	三	一	〇	四	三	七	五	九	四	七	六	六	
一〇	一〇	六	三	二	二	二	〇	三	一	七	九	一	四	二	六	四	二	
四	九	一	四	七	一	八	一	三	五	八	八	一	二	七	五	六	九	
一四	三	三	八	三	三	五	三	五	〇	三	五	九	三	〇	三	五	七	
三	三	四	三	九	四	七	二	七	四	四	四	一	六	九	四	五	七	
一六	五	四	三	三	五	〇	九	二	四	三	四	七	二	九	四	四	八	

第三表 人口一萬二對スル患者發生區郡別(腸「チフス」合算)

七四(腸)

區郡名	昭和九年		昭和十年		昭和十一年		昭和十二年		昭和十三年		平均	
	發生率	順位	發生率	順位	發生率	順位	發生率	順位	發生率	順位	發生率	順位
麴町區	八・一五	3	九・三四	1	五・五〇	7	四・八三	9	六・三九	5	六・八三	3
神田區	五・一九	19	五・三三	13	五・二五	8	三・七五	23	四・〇九	23	四・七一	16
日本橋區	五・九〇	16	四・〇四	25	四・七三	12	四・三〇	13	四・三九	20	四・九五	12
京橋區	五・九五	13	六・三〇	5	四・一七	18	四・三〇	13	五・〇八	10	五・〇八	10
芝區	六・九七	7	五・六六	11	五・六八	5	四・九七	12	四・六九	17	五・六三	9
麻布區	四・八五	22	四・九元	22	七・四〇	2	五・六〇	6	六・八九	3	五・八一	8
赤坂區	一〇・九三	1	八・五五	2	五・七六	4	六・三六	2	五・六六	11	七・三八	1
四谷區	八・〇九	4	五・二二	8	四・八四	10	六・一四	3	六・三三	7	六・三三	4
牛込區	五・三三	17	六・二二	6	六・九二	3	五・七一	8	五・八五	8	五・九七	6
小石川區	八・八元	2	五・八五	7	七・七四	1	六・五〇	1	五・七五	10	六・八四	2
本郷區	六・六八	8	六・七二	3	五・五一	6	五・一一	8	五・七八	9	五・九六	7
下谷區	六・七三	11	四・三三	15	三・六〇	24	三・九〇	21	三・四七	30	四・三九	20
淺草區	四・六七	24	四・四四	18	四・三九	17	四・三三	14	四・三三	22	四・三六	21
本所區	五・二〇	18	五・三〇	12	三・五一	26	四・六六	10	五・〇五	13	四・七四	15
深川區	七・五〇	5	五・一四	14	三・九七	19	四・〇九	18	四・七三	15	五・〇五	11

市	昭和九年		昭和十年		昭和十一年		昭和十二年		昭和十三年		平均	
	發生率	順位	發生率	順位	發生率	順位	發生率	順位	發生率	順位	發生率	順位
品川區	五・六八	14	四・三九	19	三・三五	27	四・一七	17	五・四四	12	四・二三	25
目黒區	五・九〇	12	五・四六	9	二・六七	34	三・三六	27	三・四六	31	四・九一	14
荏原區	三・八三	29	四・三二	21	三・七七	22	三・三六	27	三・四六	31	三・七四	28
大森區	四・六九	23	四・四四	16	四・四八	14	四・二〇	16	四・一〇	24	四・一九	24
蒲田區	四・五七	25	三・七四	27	四・五五	13	二・八五	34	三・五九	29	三・五九	29
世田谷區	六・四六	9	四・三三	20	三・九二	29	四・〇四	19	四・五〇	19	四・五〇	19
澁谷區	六・三九	10	六・五〇	4	三・八四	21	五・六七	5	七・六九	1	五・九八	5
中野區	四・二〇	27	三・〇〇	30	三・二七	28	三・四三	29	三・四三	32	三・四三	31
杉並區	四・元	26	三・三三	29	三・五五	25	三・九一	20	三・八一	25	三・七九	27
豊島區	五・〇四	21	五・四四	10	二・八九	32	四・六〇	11	四・六八	18	四・五三	18
瀧野川區	五・六六	15	四・四四	17	四・八九	9	三・三三	28	四・六八	18	四・三三	22
荒川區	三・四四	31	二・四六	33	二・七一	33	二・九三	32	三・六〇	29	二・七三	25
王子區	三・二八	32	四・〇八	24	二・四九	35	二・九三	32	三・六〇	29	二・七三	25
板橋區	五・四四	20	二・九九	32	四・四六	15	三・五五	25	六・七八	4	四・六六	17
足立區	三・八六	28	三・八九	26	三・一六	30	三・二二	30	三・八〇	26	三・三七	27
向島區	二・九六	34	一・八四	35	四・八三	11	三・六九	24	六・九五	2	四・六六	17
城東區	三・三三	30	三・六五	28	三・八八	20	三・八九	22	四・七七	14	四・〇九	26
葛飾區	二・六八	35	二・七九	31	二・九〇	31	二・八六	33	三・三五	33	二・九四	34

七五(腸)



東										署		發 生 患 者 實 數	人 口 萬 對 比 (署管内居住者對)						
高	三	愛	月	京	築	新	堀	久	萬	西	錦		丸	麴	署 名	計	前 年	本 年	
輪	田	岩	島	橋	地	橋	留	松	橋	田	町	内	町	「腸チフス」 「パラチフス」	計	外 上 者 以	合 計	前 年	本 年
三〇	一六	二七	一一	一一	二〇	一三	一〇	二一	二一	一三	一三	三	二四	「腸チフス」 「パラチフス」	計	外 上 者 以	合 計	前 年	本 年
五	四	四	二	二	二	三	一	二	九	二	一	三	三	計	外 上 者 以	合 計	前 年	本 年	
三	二	三	一	二	二	一	一	四	二	一	一	三	二七	計	外 上 者 以	合 計	前 年	本 年	
三	五	〇	三	一	二	二	一	一	二	一	一	四	四	計	外 上 者 以	合 計	前 年	本 年	
三	五	〇	三	一	二	二	一	一	二	一	一	四	四	計	外 上 者 以	合 計	前 年	本 年	
七	三	五	三	三	八	九	四	一	五	三	九	五	二五	計	外 上 者 以	合 計	前 年	本 年	
七	三	五	三	三	八	九	四	一	五	三	九	五	二五	計	外 上 者 以	合 計	前 年	本 年	
八	一	六	四	四	二	九	六	一	五	〇	五	四	七四	計	外 上 者 以	合 計	前 年	本 年	
八	一	六	四	四	二	九	六	一	五	〇	五	四	七四	計	外 上 者 以	合 計	前 年	本 年	

七七 (腸)

第四表 警察署別患者數及人口對比 (昭和十三年)

總 計	島 嶼	部 郡 及 市 子 王 八				計	(東 京 水 上)	江 戶 川 區
		西 多 摩 郡	北 多 摩 郡	南 多 摩 郡	八 王 子 市			
五・三七	〇・五	七・〇一	四・〇六	三・七	三・〇三	五・八	二・三三	三・三
			2	4	3			33
四・四三	〇・七	三・三六	二・六	二・九〇	三・五七	四・五三	三・八六	二・四二
			4	3	2			34
三・九七	一・九五	二・三五	一・七	三・七三	〇・七五	四・二	一・九六	三・七三
			2	1	4			23
三・九五	〇・五	二・〇九	二・八二	二・三四	一・〇六	四・二	六・七五	二・二八
			1	2	4			35
四・五六	二・五〇	三・四四	八・八一	二・三三	一・七一	四・六五	八・〇五	四・三三
			1	2	3			21
四・四四	一・二二	三・五八	三・九七	二・八〇	二・〇五	四・五三	四・三九	三・〇四
			2	3	4			33

七六 (腸)

京

太 厩 言 平 扇 洲 品 大 大 荏 大 東 蒲 世 玉 目 碑 澁 原 代 淀 戶

調 田 文 々

平 橋 間 野 橋 崎 川 井 崎 原 森 布 田 谷 川 黑 谷 谷 宿 木 橋 塚

二 三 四 一 八 二 五 一 七 七 四 二 三 五 二 一 二 三 三 一 二 三 二
八 八 七 六 三 八 〇 七 七 七 五 三 五 二 七 六 三 三 八 一 六 二 八 三 六 一

八 六 〇 七 一 五 五 六 六 九 六 〇 四 五 三 一 四 五 七 三 一 六

三 四 五 二 九 四 五 二 九 五 三 四 五 二 二 三 三 四 二 三 三 二 七
六 四 七 三 四 三 五 三 三 六 一 三 九 二 七 〇 七 七 三 三 一 七 七 二 七

*

一 | 一 二 四 | | | 一 | | 四 三 | 一 | | | | 一 二 一

三 四 五 二 九 四 五 二 九 五 三 四 六 二 二 三 三 四 二 三 三 二 二 八
七 四 八 五 八 三 五 三 四 六 一 七 二 七 一 七 七 三 三 二 三 九 二 八

四 四 六 五 八 五 五 四 二 四 二 三 四 二 五 六 五 二 五 五 四 四
五 四 二 二 七 一 五 六 六 一 六 六 一 八 二 六 二 三 〇 一 三 二 九 一 一 八 九 八 六 七 二 八

三 四 四 六 五 四 三 四 二 五 三 三 四 二 三 三 八 四 〇 六 二 二 五 四 一 八 五 六 三 三 七 二 三 一 七 七 九 四 二 七 九 四 五 六
三 三 五 四 六 六 五 四 三 二 一 七 〇 九 二 二 四 六 六 三 四 二 三 三 八 四 〇 六 二 二 五 四 一 八 五 六 三 三 七 二 三 一 七 七 九 四 二 七 九 四 五 六

七九 (腸)

兩 菊 藏 日 象 谷 坂 上 駒 本 大 富 早 神 四 青 表 六 鳥

屋 本 富 稻 樂 本 居

國 橋 前 堤 湯 中 本 野 込 士 塚 坂 田 坂 谷 山 町 木 坂

二 二 一 三 二 一 三 一 二 三 三 三 三 三 二 四 一 一 一 三 三
七 四 七 八 二 三 三 二 九 五 六 四 九 六 二 三 三 三 三 八

一 〇 二 四 一 二 一 三 一 四 二 六 七 三 二 二 三 一 一 八

三 二 二 三 二 一 三 一 三 三 三 四 四 四 二 四 一 一 四 一 四 四 六
七 六 一 九 四 四 六 三 三 七 二 一 二 八 四 一 六 四 四 四 四 六

*

| | | 一 一 二 | 一 一 三 八 三 | 二 | 一 | 一 | | |

三 二 二 四 二 一 三 一 三 四 四 四 四 二 四 四 二 八 四 五 一 六 一 五 一 四 四 六
七 六 一 一 六 四 七 四 五 五 一 四 四 四 二 八 五 六 一 五 四 六

四 三 三 三 五 三 六 三 一 五 四 四 七 四 七 四 六 〇 九 六 三 二 四 七 五 三 八 四 八 八 六
三 八 七 六 二 三 二 二 一 九 八 五 〇 六 八 二 五 四 七 二 七 二 八 〇 九 六 三 二 四 七 五 三 八 四 八 八 六

三 六 五 二 二 〇 五 二 四 五 九 四 七 四 六 四 〇 一 六 〇 〇 七 五 七 五 三 五 四 〇 八 六 四 二
三 三 三 二 五 七 一 一 〇 四 五 六 〇 六 七 一 九 一 七 八 六 二 八 〇 一 六 〇 〇 七 五 七 五 三 五 四 〇 八 六 四 二

七八 (腸)

合	嶼		島		部郡及市子王八		計	小 東 京 水 上 川						
	計	小 笠 原 島	八 丈 島	新 島	大 島	計			五 日 市	青 梅 市	田 無 市	府 無 市	町 中 市	八 田 子
二、五六一	一〇	二			八	一一二	三八	二〇	二〇	二二	六六	二、四三九	八	五四
四七二						四七	四〇	三〇	二二		九	四二五	二	九
三、〇三三	一〇	二			八	一五九	四二	五〇	二二	四六	一五	二、八六四	一〇	六三
七九						一					一	七八		
三、一一二	一〇	二			八	一六〇	四二	五〇	二二	四六	一六	二、九四二	一〇	六三
四、四四	二・五〇	三・〇三			七・二七	三・四二	一・二・八〇	六・九八	二・七八	一・八七	二・五〇	四・五三	八・〇六	四・三三
三・八九	〇・五一	三・〇三				二・〇七	三・三六	二・四一	三・〇一	一・九三	一・二六	四・〇五	六・七六	二・二八

八一 (腸)

市																							
砂	龜	葛	香	寺	西	千	日	三	南	尾	赤	王	練	板	瀧	目	池	巢	萩	杉	野	中	
新	新	新	新	新	新	新	新	新	新	新	新	新	新	新	新	新	新	新	新	新	新	新	新
町	戶	飾	嬌	島	井	住	里	島	住	久	羽	子	馬	橋	川	白	袋	鴨	窪	並	方	野	野
三	四	三	九	三	四	二	二	二	一	三	一	四	三	八	四	二	四	四	二	四	二	三	三
五	七	四	二	〇	一	九	五	八	五	三	八	七	一	四	〇	九	三	六	一	五	一	四	四
六	四	〇	五	九	四	一	六	三	四	七	二	〇	二	九	三	九	二	五	二	三	一	八	八
四	一	一	四	九	三	九	五	〇	一	一	九	〇	〇	五	七	三	三	八	五	一	三	二	二
一	一	四	九	三	九	五	〇	一	一	九	〇	〇	五	七	三	三	八	五	一	三	二	二	二
三	六	三	九	四	四	二	二	三	三	一	四	二	四	五	三	九	四	四	四	五	二	六	二
三	五	三	五	〇	八	二	九	二	三	一	〇	一	四	三	三	三	三	三	三	三	三	三	三
五	一	二	四	三	三	二	二	二	二	二	二	二	二	二	二	二	二	二	二	二	二	二	二

八〇 (腸)

第五表 患者發生月別 (腸「チフス」合算)

計	月次												計	月別百分比	
	一	二	三	四	五	六	七	八	九	十	十	十			
三、二七四	二四	二五	一八	一九	二七	二九	四一	二八	二二	二二	二八	二二	昭和九年	二四	
二、七八九	一七	一六	一五	一五	二二	二五	二八	三五	二二	二二	二六	二二	昭和十年	一七	
二、五八七	一六	一三	一〇	一〇	一五	一五	二〇	二七	二〇	二〇	二七	二〇	昭和十一年	一六	
二、六二七	一六	二〇	一四	一四	一五	一五	二〇	二六	二〇	二〇	二七	二〇	昭和十二年	一六	
三、一一二	一七	二〇	一四	一四	一五	一五	二〇	二六	二〇	二〇	二七	二〇	昭和十三年	一七	
一四、三八九	一、一四	一、二二	一、一四	一、一四	一、二二	一、二二	一、四八	一、三九	一、二二	一、二二	一、四八	一、二二	計	九二	
					4,108	4,487	2,841	2,953							
					28.55%	31.18%	19.74%	20.53%							
一〇〇〇〇	七・九三	八・五二	九・六九	一〇・三四	一二・九二	九・五七	八・六九	八・五三	六・〇九	五・一二	六・一九	六・四一	月別百分比		

第六表ノ一 患者年齢性別 (腸「チフス」合算)

計	年齢別												計	年齢階級別人口 各一萬對患者數 (昭和十三年)	
	一	二	三	四	五	六	七	八	九	十	十	十			
一、六四三	七	九	一〇	一〇	一〇	一〇	一〇	一〇	一〇	一〇	一〇	一〇	昭和十三年	一、六四三	一、八〇〇
一、四七〇	九	八	八	八	八	八	八	八	八	八	八	八	自昭和十三年	一、四七〇	一、六〇〇
三、二二三	一六	一六	一六	一六	一六	一六	一六	一六	一六	一六	一六	一六	計	三、二二三	三、四〇〇
七、九〇〇	三三	三三	三三	三三	三三	三三	三三	三三	三三	三三	三三	三三	昭和十三年	七、九〇〇	八、〇〇〇
六、四九九	三三	三三	三三	三三	三三	三三	三三	三三	三三	三三	三三	三三	自昭和十三年	六、四九九	六、六〇〇
一四、三八九	六九	六九	六九	六九	六九	六九	六九	六九	六九	六九	六九	六九	計	一四、三八九	一五、〇〇〇
五、七六	二・四	二・六	二・七	二・七	二・七	二・七	二・七	二・七	二・七	二・七	二・七	二・七	昭和十三年	五、七六	六、〇〇〇
四七・三四	二・八	三・〇	三・一	三・一	三・一	三・一	三・一	三・一	三・一	三・一	三・一	三・一	自昭和十三年	四七・三四	四八、〇〇〇
一〇〇・〇〇	五・四	五・八	六・一	六・一	六・一	六・一	六・一	六・一	六・一	六・一	六・一	六・一	計	一〇〇・〇〇	一〇〇、〇〇〇
五四・九	二・四	二・六	二・七	二・七	二・七	二・七	二・七	二・七	二・七	二・七	二・七	二・七	昭和十三年	五四・九	五六、〇〇〇
四三・一〇	三・三	三・五	三・六	三・六	三・六	三・六	三・六	三・六	三・六	三・六	三・六	三・六	自昭和十三年	四三・一〇	四四、〇〇〇
一〇〇・〇〇	四・七	五・〇	五・一	五・一	五・一	五・一	五・一	五・一	五・一	五・一	五・一	五・一	計	一〇〇・〇〇	一〇〇、〇〇〇
四・七	一・八	二・一	二・二	二・二	二・二	二・二	二・二	二・二	二・二	二・二	二・二	二・二	昭和十三年	四・七	五、〇〇〇
四・四	二・一	二・三	二・四	二・四	二・四	二・四	二・四	二・四	二・四	二・四	二・四	二・四	自昭和十三年	四・四	四、〇〇〇
四・六	二・〇	二・二	二・三	二・三	二・三	二・三	二・三	二・三	二・三	二・三	二・三	二・三	計	四・六	五、〇〇〇

第六表ノ二 死亡者年齢性別

(「腸」チフス「合算」)

計	年齢別	死亡		患者百ニ對スル死亡率	
		昭和十三年		自昭和十三年至昭和十三年	
		男	女	男	女
六一以上		五	三	一〇・八	二七・二
五一—六〇		三	六	一〇・三	二七・九
四六—五〇		四	七	一〇・七	二八・一
四一—四五		五	四	一〇・九	二八・四
三六—四〇		六	三	一〇・八	二八・九
三一—三五		七	二	一〇・七	二九・〇
二六—三〇		八	一	一〇・六	二九・一
二一—二五		九	〇	一〇・五	二九・二
一六—二〇		一〇	〇	一〇・四	二九・三
一一—一五		一〇	〇	一〇・三	二九・四
六—一〇		一〇	〇	一〇・二	二九・五
一—五		七	〇	八・八	二九・七
計		二八二	三三九	一、三〇三	一、〇八三

第七表 患者發見方法別

(「腸」チフス「合算」)

計	注意申告	摘			届		方法別
		死體検査	健康診察	検病調査	患者届出	醫師届出	
		比實例數	比實例數	比實例數	比實例數	比實例數	
100・00	100・00	0・0	0・0	0・0	0・0	0・0	昭和九年
100・00	100・00	0・0	0・11	0・1	0・0	0・0	昭和十年
100・00	100・00	0・0	0・12	0・1	0・1	0・1	昭和十一年
100・00	100・00	0・0	0・14	0・1	0・1	0・1	昭和十二年
100・00	100・00	0・0	0・10	0・1	0・1	0・1	昭和十三年
100・00	100・00	0・0	0・14	0・1	0・1	0・1	計

第八表 患者決定方法別

(「腸チフス」合算)

別細定の學的菌細 (掲再譯内)	合		臨 床 決 定	決 定 別
	計	計		
計	比	實 例 數	比	實 例 數
尿	比	實 例 數	比	實 例 數
膽汁培養基	比	實 例 數	比	實 例 數
グキダール反應	比	實 例 數	比	實 例 數
計	比	實 例 數	比	實 例 數
昭和九年	100.00	110.11	1.33	1,333
昭和十年	100.00	156.6	1.23	1,233
昭和十一年	100.00	149.9	1.25	1,255
昭和十二年	100.00	149.9	1.28	1,288
昭和十三年	100.00	155.5	1.55	1,555
計	100.00	610.0	1.33	1,333

第九表 患者死亡率

年次	病名別	患者	死亡	患者百ニ對スル死亡率	
					計
腸チフス	「腸チフス」	2,710	515	19.00	
腸チフス	「腸チフス」	564	31	5.50	
腸チフス	「腸チフス」	2,403	403	16.77	
腸チフス	「腸チフス」	386	22	5.70	
腸チフス	「腸チフス」	2,197	416	18.93	
腸チフス	「腸チフス」	390	22	5.64	
腸チフス	「腸チフス」	2,301	444	19.30	
腸チフス	「腸チフス」	326	13	3.99	
腸チフス	「腸チフス」	2,634	489	18.56	
腸チフス	「腸チフス」	478	31	6.49	
計	「腸チフス」	22,245	2,267	10.21	
計	「腸チフス」	2,144	119	5.55	

第十三表 一家ヨリ二名以上ノ患者發生 (腸「チフス」合算)

年次	一戸中	計		昭和九年	昭和十年	昭和十一年	昭和十二年	昭和十三年
		戸數	百分比					
二	二名戸	六四	七・七	六四	六四	六四	六四	六四
三	三名戸	一六九	一・九	四〇	三七	三七	三七	三七
四	四名戸	五	〇・〇	一〇	一〇	一〇	一〇	一〇
五	五名戸	二〇	〇・二	四	三	四	一	八
六	六名戸	九	〇・一	二	四	一	一	二
七	七名戸	一	〇・〇	一	一	一	一	一
八	八名戸	二	〇・二	一	一	一	一	一
計		九一〇	一〇〇・〇	三三	一五四	一四七	一六三	三四
人員上		二・二	二・二	五四	三八〇	三五	三九六	五四〇
人員上		一五・七	一五・七	一七・四五	一四・四七	一三・六五	一四・二〇	一六・四九

備考 本表ニハ會社、工場等内ニ於テ爆發性ニ發生セルモノハ算入セズ

第十四表 腸「チフス」至轉歸期間

病床經運日數	全治者		死亡者		計
	實數	百分比	實數	百分比	
一日以上	二	〇・二	四	〇・四	〇・二八
二日	三	〇・三	七	〇・七	一・〇四
三日	三	〇・三	九	〇・九	一・二二
四日	二	〇・二	六	〇・六	〇・八二
五日	二	〇・二	九	〇・九	一・一〇
六日	二	〇・二	六	〇・六	〇・八二
七日	二	〇・二	六	〇・六	〇・八二
八日	二	〇・二	六	〇・六	〇・八二
九日	二	〇・二	六	〇・六	〇・八二
十日	二	〇・二	六	〇・六	〇・八二
十一日	二	〇・二	六	〇・六	〇・八二
十二日	二	〇・二	六	〇・六	〇・八二
十三日	二	〇・二	六	〇・六	〇・八二
十四日	二	〇・二	六	〇・六	〇・八二
十五日	二	〇・二	六	〇・六	〇・八二
十六日	二	〇・二	六	〇・六	〇・八二
十七日	二	〇・二	六	〇・六	〇・八二
十八日	二	〇・二	六	〇・六	〇・八二
十九日	二	〇・二	六	〇・六	〇・八二
二十日	二	〇・二	六	〇・六	〇・八二
二十一日	二	〇・二	六	〇・六	〇・八二
二十二日	二	〇・二	六	〇・六	〇・八二
二十三日	二	〇・二	六	〇・六	〇・八二
二十四日	二	〇・二	六	〇・六	〇・八二
二十五日	二	〇・二	六	〇・六	〇・八二
二十六日	二	〇・二	六	〇・六	〇・八二
二十七日	二	〇・二	六	〇・六	〇・八二
二十八日	二	〇・二	六	〇・六	〇・八二
二十九年	二	〇・二	六	〇・六	〇・八二
三十年	二	〇・二	六	〇・六	〇・八二
計	二・四	二・四	二・四	二・四	二・四

猩紅熱ノ流行狀況

第十五表 「パラチフス」自發病期間至轉歸期間

一人平均	計	病床經過日數		全治者		死亡者		計	
		實數	昭和十三年百分比	實數	昭和十三年百分比	實數	昭和十三年百分比	實數	昭和十三年百分比
一日以上	10	6	1.34	0	0.00	0	0.00	6	1.34
二日	9	2	0.45	0	0.00	0	0.00	2	0.45
三日	8	3	0.62	0	0.00	0	0.00	3	0.62
四日	7	6	1.27	0	0.00	0	0.00	6	1.27
五日	6	4	0.81	0	0.00	0	0.00	4	0.81
六日	5	3	0.62	1	0.20	1	0.20	3	0.62
七日	4	3	0.75	1	0.25	1	0.25	3	0.75
八日	3	2	0.45	1	0.33	1	0.33	2	0.45
九日	2	1	0.23	1	0.50	1	0.50	1	0.23
十日	1	1	0.23	1	1.00	1	1.00	1	0.23
十一日	1	1	0.23	1	1.00	1	1.00	1	0.23
十二日	1	1	0.23	1	1.00	1	1.00	1	0.23
十三日	1	1	0.23	1	1.00	1	1.00	1	0.23
十四日	1	1	0.23	1	1.00	1	1.00	1	0.23
十五日	1	1	0.23	1	1.00	1	1.00	1	0.23
十六日	1	1	0.23	1	1.00	1	1.00	1	0.23
十七日	1	1	0.23	1	1.00	1	1.00	1	0.23
十八日	1	1	0.23	1	1.00	1	1.00	1	0.23
十九日	1	1	0.23	1	1.00	1	1.00	1	0.23
二十日	1	1	0.23	1	1.00	1	1.00	1	0.23
二十一日	1	1	0.23	1	1.00	1	1.00	1	0.23
二十二日	1	1	0.23	1	1.00	1	1.00	1	0.23
二十三日	1	1	0.23	1	1.00	1	1.00	1	0.23
二十四日	1	1	0.23	1	1.00	1	1.00	1	0.23
二十五日	1	1	0.23	1	1.00	1	1.00	1	0.23
二十六日	1	1	0.23	1	1.00	1	1.00	1	0.23
二十七日	1	1	0.23	1	1.00	1	1.00	1	0.23
二十八日	1	1	0.23	1	1.00	1	1.00	1	0.23
二十九日	1	1	0.23	1	1.00	1	1.00	1	0.23
三十日	1	1	0.23	1	1.00	1	1.00	1	0.23
三十一日	1	1	0.23	1	1.00	1	1.00	1	0.23
合計	100	100	100.00	100	100.00	100	100.00	100	100.00

第四節 猩 紅 熱

一、一般狀況

由來本病ハ都市地方ニ患者多發ノ傾向顯著ナリ、殊ニ警視廳管下ニ於ケル近年ノ患者數ハ第一表ノ如ク年々増加ノ一路ヲ辿リ、昨年ハ六千六百二十八名ナリシガ、本年ハ更ニ飛躍シテ七千七百八十八名、死亡百二十三名ヲ算シテ患者數ハ昨年ヨリ一千六百六十名ヲ増加セリ、之ヲ全國ノ發生數ニ對比スルニ患者數ニ於テハ全國數ノ四〇・九九%死亡數ニテハ全國數ノ三〇・五九%ヲ占有セリ。

本病ハ人口密度高キ雜鬧地ニ流行ノ傾アルモ亦一面ニハ其ノ病症輕クシテ患者ノ自覺苦ガ短日ニシテ去リ、一般的ニ豫後佳良ナル等ノ關係上醫療機關ニ惠マレザル環境ノ居住者ニアリテハ届出ヲ怠リ爲ニ取扱患者少キモ、裕福地方或ハ都心等ニ於テハ比較的届出ヲ勵行セラルルコトモ亦統計上ニ都市集中ノ傾向ヲ馴致スル所以ニシテ、此ノ傾向ハ管下ノ區郡別觀察ニ於テモ看取シ得ラルル所ナリ。

管内ニ於ケル本年ノ人口萬對患者發生率ハ一・四〇、同死亡率ハ〇・一八ニシテ赤痢ト共ニ全國府縣發生率ノ最高位ニアリ。(第一表參照)

二、區郡別觀察

本病ハ特ニ都會地ニ患者ヲ多發スル傾向アルコトハ前項ニ述ベタル所ナルガ、本年人口萬對發生率ヲ區郡別ニ觀ルトキハ赤坂區ノ一九・五三ヲ首位トシ、芝區ノ一七・二四、中野區ノ一七・一三、神田區ノ一六・一四、本郷區ノ一五・一三等之ニ亞ゲリ、最近五箇年平均ニ於テハ依然赤坂區ヲ首位トシ、小石川、麴町、杉並、本郷、芝、大森、神田、中野、澁谷、日本橋ノ各區之ニ亞ギ、板橋、王子、荒川及江東ノ各區並郡部ハ孰レモ發生率低シ。要スルニ人口密度高キ殷賑商業地並高級住宅地ニ於テハ患者發生率異常ニ高キモ、之ニ反シテ所謂場末街ヨリ郡部ニ亘リテハ發生率極メテ低ク、生活階級ニ依ル軒輊甚シクシテ「デフテリア」或ハ疫病トハ又趣キヲ異ニシ、罹患率高キ小兒數ヲ包含スルコト多キ地域ト雖、本病患者ヲ多發スルガ如キ通有傾向ハ認メ得ズ。(第一表參照)

三、季節別觀察

猩紅熱ト「デフテリア」トハ其ノ流行季節型ヲ略同ウシ、毎年七八月ヲ凹底トスルV字型ノ曲線圖ヲ畫キテ恰モ赤痢ノ季節型ヲ顛倒シタルニ似タリ。最近五年平均ノ猩紅熱ノ月別患者發生割合ハ第三表ノ如ク八月ニハ總數ノ僅ニ四・四一%ニ過ギザルモ九月ニ擡頭ノ兆ヲ示シ十月ヨリ急増、十一月及十二月ハ年中最も多ク翌年一月ヨリ五月頃迄其ノ惰性ヲ持續シ、六月ヨリ漸減スルヲ常トセリ、要スルニ本病ハ、低氣溫ニ因リテ患者ヲ激生シ散策旅行時節ニ亘リテ蔓延シ梅雨期ニ入りテ急ニ頽勢ヲ告ゲ、呼吸器系傳染病特有ノ季節型ヲ以テ、年々流行ヲ反復シ居レリ。(第三表參照)

四、年齢及性別觀察

本年發生ノ患者七千七百八十八名ヲ年齡級別ニ觀ルトキハ、第四表ノ一ノ如ク六歳乃至十歳級ニ斷然多ク二千八百五十五名乃チ全患者ノ三分ノ一強ヲ占メ、五歳以下級及十一歳以上十五歳級之ニ相次ゲリ、最近五年平均ニ於テハ結局二十歳以下ノ各歳ニ於テ總患者ノ八三・五三%ノ大部ヲ占有セリ。而シテ此二十歳以下ノ患者ヲ第四表ノ二ニ依リ各歳別ニスルトキハ六歳乃至八歳ノ者最も多ク、各歳推計人口萬對比ニ於テハ昭和十三年ニハ八歳ノ者ハ萬分ノ四五・七、六歳ノ者ハ四三・四、七歳ノ者ハ四二・五ノ罹患率ヲ示シ、之ヨリ幼長兩端ニ向ツテ遞減シ居レリ。

患者ヲ性別ニ見ルトキハ六歳以下ニアリテハ男性ノ方多ク女性少ナキモ七歳以上ノ者ニアリテハ之ヲ轉換シ、總ジテ男性ヨリモ女性ノ患者多ク、結局最近五年平均ニ於テハ男四六・六七%ニ對シ女五三・三三%ノ割合ヲ示セリ、要スルニ本病ハ幼年者ニ罹患率高ク、又女性ニ多キ傾向顯著ナリ。

(第四表ノ一、二參照)

五、患者ノ病床經過

本病ハ豫後佳良死亡率低キニ拘ラズ、比較的早期ニ診定セララル傾向アリ、蓋シ發疹ヲ伴フコトト且上流生活階級者ヨリ比較的多クノ罹患者ヲ出セルニ起因スルモノノ如シ。

然レトモ傳染病院ニ於テハ、恢復後概ネ落屑ノ終ルヲ待チテ退院セシムル方針ヲ採レルヲ以テ、其

ノ治療日數比較的長ク三十日乃至四十日ヲ以テ治癒退院セルモノ最モ多ク、最近五ヶ年ノ平均治療日數ハ三十六日ニナリ。

又死亡轉歸者ニアリテハ、五日以内ノ早期死亡者比較的多ク最近五年平均ノ發病ヨリ死亡迄ノ日數ハ十三日六五ナリ。(第九表參照)

六、死 亡 率

由來本病ハ各種傳染病中死亡率最モ低キモノナルガ、輒近其ノ死亡率益々低下シ本年患者ノ死亡率ハ一・五八%ニシテ前年ヨリ著シク下降セリ。併シ乍ラ死亡率ヲ年齡別ニ觀ルトキハ幼兒及老年者ニ於テハ甚シク昂騰シ居レリ。(第六、七表參照)

七、其 他

本年一家ヨリ患者二名以上出シタルモノ四百四戸其ノ患者數九百八人ニシテ、總患者ニ對スル比例ハ一一・六六%ニ該レリ。(第五表參照)

第一表 最近十箇年患死者數及人口對比

年 次	實 數		人口一萬對比		全國平均人口一萬對比(對照)	
	患 者	死 者	患 者	死 者	患 者	死 者
昭和四年	二、四九六	一〇〇	四・八二	〇・一九	〇・九〇	〇・〇四
同 五 年	二、六六七	八六	五・〇二	〇・一六	〇・九三	〇・〇五
同 六 年	三、一二三	一〇八	五・六八	〇・二〇	〇・九九	〇・〇五
同 七 年	三、八二八	一一五	六・六五	〇・二〇	一・二五	〇・〇五
同 八 年	四、九八五	一二七	八・四五	〇・二二	一・八八	〇・〇六
同 九 年	五、八八九	一四六	九・六六	〇・二四	二・四五	〇・〇七
同 十 年	五、六〇三	一三一	八・八八	〇・二一	二・三八	〇・〇七
同 十 一 年	五、七九八	一一八	八・九一	〇・一八	二・三八	〇・〇七
同 十 二 年	六、六二八	一三六	九・九七	〇・二〇	二・四七	〇・〇七
同 十 三 年	七、七八八	一二三	一一・四〇	〇・一八	二・六三	〇・〇六

第二表ノ一 人口一萬二對スル患者發生區郡別

區郡別	患者數					計	昭和十三年順位	自昭和十三年平均順位
	昭和九年	昭和十年	昭和十一年	昭和十二年	昭和十三年			
神田區	一五一	一七三	一三五	一一九	七九	三八六	一四・四三	一四・二六
日本橋區	一四六	一二九	一四一	二〇五	二〇九	八七三	一六・一四	一三・一八
京橋區	一六八	一五八	一三七	一四一	一九二	七九六	一三・六〇	一一・一〇
芝區	二六一	二五三	二五九	二一四	三一七	一、三〇四	一七・二四	一四・〇九
麻布區	一一〇	一〇六	九二	八七	一二五	五二〇	一四・三五	一二・一三
赤坂區	一〇四	一〇五	五六	七一	一〇七	四四三	一九・五三	一六・〇二
四谷區	八二	八〇	七〇	七八	八二	三九二	一一・三五	一〇・六〇
牛込區	一四一	一四二	九六	一一二	一六七	六五八	一三・五六	一〇・六一
小石川區	二〇四	二一二	二四一	二三七	二〇一	一、〇九五	一三・二九	一四・八八
本郷區	二一三	一八一	一六八	二一四	二一二	九八八	一五・一三	一四・一二
下谷區	一七六	一六三	一八八	二〇一	二〇四	九三二	一〇・八七	九・八六
淺草區	二五七	二八五	二六五	二九九	三五五	一、四六一	一三・一四	一〇・七八
本所區	一八一	一七七	一九四	二七三	二六六	一、〇九一	九・八八	八・〇四
深川區	一六五	一四六	一五五	二二六	二一九	九一一	一〇・〇一	八・五七

市	京																	
	品川區	目黒區	荏原區	大森區	蒲田區	世田谷區	澁谷區	中野區	杉並區	豐島區	瀧野川區	荒川區	王子區	板橋區	足立區	向島區	城東區	葛飾區
患者數	二七五	一八〇	一二五	三三二	七八	一八四	三三三	一八九	二四二	二五七	二八二	一〇九	一六七	一三二	一二一	六五	四〇	三八
昭和九年	二五八	一六五	一四二	二七五	七七	一六四	二八一	一九六	二〇三	二二六	二〇五	二〇三	九四	九四	五二	九〇	四四	二八
昭和十年	一九〇	一四九	一一一	二四七	一一三	一五七	三〇一	二〇一	一九一	三三三	二二二	一二四	一二〇	一二五	一〇八	七一	四六	五七
昭和十一年	二二〇	一八一	一八二	二七八	一四七	二二五	二八六	一八二	一九七	二六九	一三五	二五三	二〇七	二〇七	一〇七	一六〇	一〇一	七八
昭和十二年	二〇〇	二五四	二一四	三三一	一六九	二九三	三〇六	二八八	三三五	四〇〇	一六三	二七五	二五五	二五五	一五〇	一六三	九四	一三六
昭和十三年	一、一四三	九二九	七七四	一、四六三	五八四	一、〇二三	一、五〇七	一、〇五六	一、一六八	一、四三五	六三六	一、一一四	八二五	八〇二	四七一	五四九	三二五	三三七
計	九・一〇	一四・〇六	一一・九三	一三・九〇	八・三一	一一・七九	一二・五九	一〇・五〇	一七・一三	一四・三六	一三・六六	八・一二	一二・五五	一三・五一	七・三一	八・〇九	四・八八	一〇・三六
順位	29	10	21	11	30	22	19	25	3	7	12	17	20	15	33	32	35	26
平均順位	一〇・九九	一一・三一	九・二一	一三・七九	七・〇九	一二・八〇	一二・二六	一一・九六	一二・九六	一四・一五	一一・八一	一〇・八二	六・七五	九・一四	五・一二	五・七七	三・七四	五・八五
順位	17	15	25	7	29	24	10	12	9	4	14	18	26	22	33	32	35	31

第二表ノ二 昭和十三年發生患者警察署別並人口對比

署名	發生患者實數		人口對比	
	署管內居住者	同上以外ノ者	本年	前年
麴町内	七六	一	一四・九八	二二・一三
丸ノ内	二		六・六七	一八・一八
錦町	七五		一四・四二	一七・九九
西神田	五九		一六・九五	一五・五四
萬世橋	七五		一七・五六	一二・六一
久留松	七四		一四・四五	一四・〇四
堀留	四五		一六・〇一	一〇・五八
新堀	三六		一二・一一	八・四二
築地	四八	二	一七・六二	一一・一六
京橋	四八		一一・二九	四・七八
月島	三三		九・一二	一三・一四
愛宕	一一		一四・二〇	一一・二四
三軒	八		一五・五二	一一・二五
高輪	一三	三	二二・七四	一一・五五
三軒	八		一五・二二	一二・五五
高輪	七九		一一・三三	九・九二
鳥居	四七		四・六	一〇・五〇
六本木	四五		四・六	一〇・五〇

一〇五 (狸)

總計	島嶼	八王子市及郡部				計	江戸川區 (東京水上)
		計	西多摩郡	北多摩郡	南多摩郡		
五、八八九	三	一九六	三〇	一一	四一	五、六九〇	五九
五、六〇三		二一五	二六	二六	四六	五、三八八	五三
五、七九八		二七一	三七	二九	六八	五、五二七	四三
六、六二八	三	一五二	一三	九六	一一	六、四七三	八三
七、七八八		二二二	三九	一一	二七	七、五七六	八四
三、七〇六	六	一、〇四六	一四五	五七七	一一〇	三、〇六四	三二二
一一・四〇		四・五五	三・七三	五・五五	三・三一	一一・九八	五・七七
			3	1	4		34
九・七九	〇・三〇	四・六二	二・八四	五・八二	二・三七	一〇・二四	四・五八
			3	2	4		34

一〇四 (狸)

合	嶼 島				部 郡 及 市 子 王 八						計	
	計	小 笠 原 島	八 丈 島	新 島	大 島	計	五 日 市	青 梅	田 無	府 中		町 田
七、七五四					二二二	九	三〇	七八	三七	九	四九	七、五四二
三四												三四
七、七八八					二二二	九	三〇	七八	三七	九	四九	七、五七六
一一・三五					四・五五	二・七四	四・一九	九・八七	二・八八	三・七五	三・七八	一一・九二
九・九四	〇・七六		二・三一		三・三八	〇・九二	一・四二	九・七〇	二・一〇	〇・四二	三・二一	一〇・四八

一〇九 (狸)

市																						
(東 京 水 上)	小 松 川	砂 町	龜 戸	葛 飾	香 嬌	寺 島	西 井	千 住	日 里	三 島	南 住	尾 久	赤 羽	王 子	練 馬	板 橋	瀧 川	目 白	池 袋	巢 鴨	荻 窪	
一	八四	六二	三二	一三六	八一	八二	七〇	七九	八一	九二	四〇	六二	一〇〇	一五五	七七	一七八	一六三	一五三	一二二	一二三	一三三	一三三
一	八四	六二	三二	一三六	八一	八二	七一	七九	八一	九二	四〇	六二	一〇〇	一五五	七七	一七八	一六三	一五三	一二二	一二四	一三三	一三三
〇・八一	五・七七	五・四一	四・一〇	一〇・三七	七・六四	八・五八	六・八四	七・六八	一〇・二五	九・二〇	六・三四	六・四二	一三・九九	一一・七七	一一・九六	一四・三一	一三・一八	一四・六一	一四・七七	一一・六六	一六・五六	一六・五六
〇・六八	五・九〇	五・八五	四・五一	六・三六	七・九二	八・五五	四・二九	六・四二	一一・六三	六・三二	六・五四	六・〇七	一一・九九	九・九三		一二・二六	一一・三二	一〇・二五	一四・二〇	一四・八一	一三・三四	一三・三四

一〇八 (狸)

第三表 患者發生月別

計	月別											
	一	二	三	四	五	六	七	八	九	十	十一	十二
昭和九年	五四六	五六九	六〇四	五二六	四三二	二四二	二四八	三四〇	五二六	七二九	六〇四	五八八
昭和十年	五八五	四九三	四八八	四九三	四五六	三九九	二七一	二九八	三五〇	五四〇	六二五	六五四
昭和十一年	五四九	五一八	五八〇	五九七	五〇六	四五〇	三二七	二三五	二五八	四七一	六八九	六一八
昭和十二年	五七七	五四四	六二〇	五八七	六〇一	五〇九	三四七	二四九	三五〇	六一八	八〇八	八一八
昭和十三年	七七四	六五〇	七六五	七五八	六八五	五四九	四二八	三六九	四六九	六五四	八二二	八六四
計	三、〇三一	二、七七四	三、〇五七	二、九六一	二、七六九	二、二九一	一、六一五	一、三九九	一、七六八	二、八〇九	三、六七四	三、五五八
月別百分比	九・五六	八・七五	九・六四	九・三四	八・七三	七・二三	五・〇九	四・四一	五・五八	八・八六	一一・五九	一一・二二
總數對百分比	昭和十三年 100.00% 自昭和九年 83.53% 自昭和十三年 16.47%											

第四表ノ一 患者年齡性別

性別割合	計	年齡別											
		六以上	五〇	四〇	三〇	二〇	一〇	六	五	四	三	二	一
昭和十三年	一、九六六	一、三三七	一、四九八	一、八五五	二、二七三	二、八〇四	三、二八二	三、八二〇	四、三二〇	四、八二〇	五、三二〇	五、八二〇	六、三二〇
昭和十一年	一、六九三	一、一三五	一、二八五	一、六五五	二、〇七三	二、四九一	二、九〇九	三、三二七	三、七四五	四、一七三	四、五九一	五、〇〇九	五、四二七
昭和十年	一、六九三	一、一三五	一、二八五	一、六五五	二、〇七三	二、四九一	二、九〇九	三、三二七	三、七四五	四、一七三	四、五九一	五、〇〇九	五、四二七
昭和九年	一、九六六	一、三三七	一、四九八	一、八五五	二、二七三	二、八〇四	三、二八二	三、八二〇	四、三二〇	四、八二〇	五、三二〇	五、八二〇	六、三二〇
計	七、七七八	五、〇〇〇	五、〇〇〇	五、〇〇〇	五、〇〇〇	五、〇〇〇	五、〇〇〇	五、〇〇〇	五、〇〇〇	五、〇〇〇	五、〇〇〇	五、〇〇〇	五、〇〇〇
各一萬階級別患者數	二、一四	二、一四	二、一四	二、一四	二、一四	二、一四	二、一四	二、一四	二、一四	二、一四	二、一四	二、一四	二、一四
總數對百分比	100.00%	16.47%	15.04%	15.04%	15.04%	15.04%	15.04%	15.04%	15.04%	15.04%	15.04%	15.04%	15.04%

第四表ノ二 二十歳以下ノ年齢細別

數 へ 年	患者數		計	實數		計	總數對百分比		計	各一萬階級別人口數 (昭和十三年)	
	男	女		男	女		昭和十三年	自昭和九年至同十三年		男	女
一	九七	一〇三	二〇〇	一〇	二〇	〇・四	〇・三六	一・七	一・四	一・五	
二	九六	一〇五	二〇一	一四	二七	二・七	二・七	一・七	一・四	二・一	
三	三三	一五	四八	五・五	二・七	八・二	五・二五	二・四	一・八	二・七	
四	三九	二四	六三	八・二	二・八	一〇・〇	七・三六	三・六	三・〇	三・四	
五	三三	二七	六〇	八・六	三・三	一二・九	八・三三	四・四	三・八	三・六	
六	二八	三三	六一	九・八	三・三	一三・一	九・六六	四・四	四・四	四・四	
七	三三	三〇	六三	九・四	三・五	一二・九	九・三六	四・二	四・四	四・五	
八	三二	三四	六六	九・八	三・七	一三・五	九・七九	四・二	四・二	四・七	
九	二五	二五	五〇	七・〇	四・八	一二・八	七・八九	三・五	三・三	三・八	
十	一七	二二	三九	六・七	五・九	一二・六	六・七三	二・五	三・一	三・八	
十一	一四	一六	三〇	五・六	三・七	九・三	五・九八	二・一	三・〇	二・八	
十二	一〇	一八	二八	四・七	二・九	七・六	四・九二	一・六	二・三	二・一	
十三	一〇	一六	二六	四・七	二・六	七・三	四・七八	一・六	二・一	二・一	
十四	九	一四	二三	三・五	二・二	五・七	四・〇三	一・三	一・七	一・七	
十五	九	一三	二二	三・五	一・九	五・四	三・四六	一・三	一・四	一・三	
十六	九	一三	二二	三・五	一・九	五・四	三・四六	一・三	一・四	一・三	
十七	九	一三	二二	三・五	一・九	五・四	三・四六	一・三	一・四	一・三	
十八	九	一三	二二	三・五	一・九	五・四	三・四六	一・三	一・四	一・三	
十九	九	一三	二二	三・五	一・九	五・四	三・四六	一・三	一・四	一・三	
二十	九	一三	二二	三・五	一・九	五・四	三・四六	一・三	一・四	一・三	
計	三・五五	三・四六	七・〇一	一〇〇・〇〇	一〇〇・〇〇	一〇〇・〇〇	一九・七	二三・四	二二・五		

計	三・五五	三・四六	七・〇一	一〇〇・〇〇	一〇〇・〇〇	一九・七	二三・四	二二・五
一	八七	一〇四	一九一	二・八九	二・八七	一〇・七	一五・三	一三・八
二	九三	一〇七	二〇〇	二・四六	二・六〇	九・五	九・三	九・四
三	五五	七〇	一二五	二・二	二・三六	七・六	一〇・八	九・一
四	五八	七六	一三四	二・二	二・三六	六・五	一〇・八	八・五
五	六五	八三	一四八	二・二	二・〇八	六・三	一〇・三	八・一
六	六八	八三	一五一	二・二	二・〇八	六・三	一〇・三	八・一
七	六八	八三	一五一	二・二	二・〇八	六・三	一〇・三	八・一
八	六八	八三	一五一	二・二	二・〇八	六・三	一〇・三	八・一
九	六八	八三	一五一	二・二	二・〇八	六・三	一〇・三	八・一
十	六八	八三	一五一	二・二	二・〇八	六・三	一〇・三	八・一
十一	六八	八三	一五一	二・二	二・〇八	六・三	一〇・三	八・一
十二	六八	八三	一五一	二・二	二・〇八	六・三	一〇・三	八・一
十三	六八	八三	一五一	二・二	二・〇八	六・三	一〇・三	八・一
十四	六八	八三	一五一	二・二	二・〇八	六・三	一〇・三	八・一
十五	六八	八三	一五一	二・二	二・〇八	六・三	一〇・三	八・一
十六	六八	八三	一五一	二・二	二・〇八	六・三	一〇・三	八・一
十七	六八	八三	一五一	二・二	二・〇八	六・三	一〇・三	八・一
十八	六八	八三	一五一	二・二	二・〇八	六・三	一〇・三	八・一
十九	六八	八三	一五一	二・二	二・〇八	六・三	一〇・三	八・一
二十	六八	八三	一五一	二・二	二・〇八	六・三	一〇・三	八・一

第五表 一家ヨリ二名以上ノ患者發生

年次	一家中ヨリ二名以上ヲ出シタル戸數						計	同上人員	管内總患者數	總患者百ニ對スル二名以上ノ發生率
	一家二名	一家三名	一家四名	一家五名	一家六名	計				
昭和九年	二八九	四六	一五				三五〇	五、八八九	一三・一八	
同十年	二五五	三九	一二				三〇九	五、六〇三	一二・三一	
同十一年	二三六	四四	七				二八八	五、七九八	一〇・九九	
同十二年	二六六	五二	一二				三三一	六、六二八	一一・一八	
同十三年	三二三	六五	一三				四〇四	七、七八八	一一・六六	
計	一、三六九	二四六	五九	八		一、六八二	三、七五二	三一、七〇六	一一・八三	
百分比	八一・三九	一四・六三	三・五一	〇・四七		一〇〇・〇〇				

本表外十二年ニ一宿所ヨリ二十名發生ノ事例アリ

第六表 死亡者數及死亡率累年比較

死亡實數	死亡率%	昭和四年	昭和五年	昭和六年	昭和七年	昭和八年	昭和九年	昭和十年	昭和十一年和	昭和十二年和	昭和十三年和
一〇〇	四・〇一	一〇〇	八六	一〇八	一一五	一二七	一四六	一三一	一一八	一三六	一二三
		三・二二	三・四六	三・〇〇	二・五五	二・四八	二・三四	二・〇四	二・〇五	一・五八	

第七表 死亡者ノ年齢性別及死亡率

年齢別	死亡者數						最近五年平均ノ患者百ニ對スル死亡率		
	昭和十三年		自昭和十三年		計		男	女	計
一—五	二二	二二	四四	一二六	一〇四	三・六三	三・五〇	三・五七	
六—一〇	一五	二一	三六	八二	九七	一・五一	一・六〇	一・五六	
一一—一五	二	二二	二四	二六	四八	一・〇八	一・四七	一・三〇	
一六—二〇	五	三	八	一七	二二	一・三六	一・三六	一・三六	
二一—二五	一	八	八	一一	二四	一・三五	二・〇五	一・七七	
二六—三〇	一	三	四	九	一八	一・五八	二・〇九	一・八九	
三一—三五	二	四	二	一三	一六	一・七八	一・三九	二・二六	
三六—四〇			四	四	一五	一・七二	六・四七	四・〇九	
四一—四五				四	四	三・七四	三・四五	三・五九	
四六—五〇				六	五	一・三二	六・七六	八・六六	
五一—六〇	一	一	二	三	三	五・八八	四・七六	五・二六	
六一—以上				二	五	一八・一八	一七・二四	一七・五〇	
計	四九	七四	一二三	三〇三	三五一	二・〇五	二・〇八	二・〇六	

第八表 患者發見方法別

發見方法別	昭和十一年		昭和十二年		昭和十三年	
	實數	總數對百分比	實數	總數對百分比	實數	總數對百分比
屆醫師屆出	五、七六二	九九・三八	六、六〇四	九九・六四	七、七三七	九九・三五
出 患 家 屆 出	一	〇・〇二	一	〇・〇二	四	〇・〇五
摘 檢 病 調 査	二一	〇・三六	一三	〇・二〇	一三	〇・一七
發 體 檢 案	三	〇・〇五	二	〇・〇三	一	〇・〇一
注 意 申 告	一一	〇・一九	八	〇・一二	三〇	〇・三八
計	五、七九八	一〇〇・〇〇	六、六二八	一〇〇・〇〇	七、七八八	一〇〇・〇〇

第九表 自轉發歸病期間

病床經過日數	全 治 者		死 亡 者		計	
	實數	百分比	實數	百分比	實數	百分比
一日以上	七、六六五	100.00	1,111	10.00	七,七七八	100.00
二日	一、三三三	17.27	二	0.18	一,三三五	17.28
三日	一、三三三	17.27	三	0.27	一,三三六	17.28
四日	一、三三三	17.27	四	0.36	一,三三七	17.29
五日	一、三三三	17.27	五	0.45	一,三三八	17.30
六日	一、三三三	17.27	六	0.54	一,三三九	17.31
七日	一、三三三	17.27	七	0.63	一,三四〇	17.32
八日	一、三三三	17.27	八	0.72	一,三四一	17.33
九日	一、三三三	17.27	九	0.81	一,三四二	17.34
十日	一、三三三	17.27	一〇	0.90	一,三四三	17.35
十一日	一、三三三	17.27	一一	0.99	一,三四四	17.36
十二日	一、三三三	17.27	一二	1.08	一,三四五	17.37
十三日	一、三三三	17.27	一三	1.17	一,三四六	17.38
十四日	一、三三三	17.27	一四	1.26	一,三四七	17.39
十五日	一、三三三	17.27	一五	1.35	一,三四八	17.40
十六日	一、三三三	17.27	一六	1.44	一,三四九	17.41
十七日	一、三三三	17.27	一七	1.53	一,三五〇	17.42
十八日	一、三三三	17.27	一八	1.62	一,三五〇	17.42
十九日	一、三三三	17.27	一九	1.71	一,三五〇	17.42
二十日	一、三三三	17.27	二〇	1.80	一,三五〇	17.42
二十一日	一、三三三	17.27	二一	1.89	一,三五〇	17.42
二十二日	一、三三三	17.27	二二	1.98	一,三五〇	17.42
二十三日	一、三三三	17.27	二三	2.07	一,三五〇	17.42
二十四日	一、三三三	17.27	二四	2.16	一,三五〇	17.42
二十五日	一、三三三	17.27	二五	2.25	一,三五〇	17.42
二十六日	一、三三三	17.27	二六	2.34	一,三五〇	17.42
二十七日	一、三三三	17.27	二七	2.43	一,三五〇	17.42
二十八日	一、三三三	17.27	二八	2.52	一,三五〇	17.42
二十九年	一、三三三	17.27	二九	2.61	一,三五〇	17.42
三十日	一、三三三	17.27	三〇	2.70	一,三五〇	17.42
計	七、六六五	100.00	1,111	10.00	七,七七八	100.00

「チフテリア」ノ流行状況

第五節 「ヂフテリア」

一、一般狀況

本病ハ猩紅熱ト共ニ昭和二年以來年々患者數ヲ増騰シ、遂ニ昭和八年ニハ患者數六千六百六十六名ニ及ビタルモ、同年ヨリ開始シタル豫防注射ノ普及ニ伴レテ漸次頽勢ヲ告ゲ、昨年ノ患者四千五十八名迄ニ遞減シタルモ、本年ハ反騰シテ四千四百五十五名ヲ算シテ昨年數ヨリモ三百四十七名ヲ増シ、人口萬對比モ六・四五ヲ示セリ。

又本年ノ「ヂフテリア」死亡數ハ四百六十五名其ノ人口萬對比ハ〇・六八ニシテ實數死亡率共ニ前年ニ比シ低下セリ。(第一表參照)

二、區郡別觀察

「ヂフテリア」ハ猩紅熱ニ反シテ郊外住宅地及農村ニ患者ヲ多發スル傾向アリ、本年ノ發生患者ヲ東京市ノ各區ニ就テ觀ルトキハ、板橋區ノ人口萬對一・二八最モ高ク、豊島區ノ一〇・八三、淀橋區ノ一〇・〇六相亞デ格別ニ高シ、最近五年平均ニ於テハ依然板橋區ヲ第一位トシ、豊島、澁谷、深川、中野、淀橋、本郷、杉並、小石川、瀧野川ノ順位ナリ。

八王子市本年ノ發生率ハ九・一五最近五ヶ年平均ハ一・一七ニシテ區郡發生率中ノ最高位ニアリ、

又多摩三郡ハ從前ハ年々多發ノ傾向アリシモ近年ノ發生率ハ比較的低シ。

抑モ本病ハ疫病ノ如ク殆ド小兒ニ特有ノ傳染病ナルヲ以テ、人口構成上小兒ヲ包含スルコト多キ細民街並小住宅地域ニハ患者數相應多カルベキコトハ考ヘ得ラル、モ、又飜テ有產富裕階級ニ於ケル事情ヲ忖度スルニ夫等ノ子女ハ發病スルヤ比較的早期ニ醫療ヲ乞ヒ、症候不整ノ間ニ治療血清ヲ用ヒテ病症ヲ増進セシメズ遂ニ届出ニ至ラズシテ終結スルモノモ相當數アルベク爲ニ斯カル階級者ノ多キ高級住宅地域殊ニ傳染病院トノ距離遠キ方面或ハ商業地域等ニ於テハ自然届出患者ノ少ナキ狀勢ヲ馴致シ、爲ニ其ノ發生率ニモ地方的特色アリ、尙近年孜孜トシテ豫防注射ニ努メツ、アル關係上、其ノ普及ノ良否モ亦前掲順位ノ上ニ反映セルヤニ認メラル。(第二表參照)

三、季節別觀察

本病ハ夏季ニ患者尠ク就中八月ヲ最少トシ秋季ヨリ勃興、年ヲ越ヘ春季ニ亘リテ患者多發スルコトハ猩紅熱ト其ノ軌ヲ同ジウセルモ猩紅熱ニ比シテ秋季ノ發生稍緩徐ナル傾向アリシニ、本年ハ稍之ト趣キヲ異ニシ冬季及秋季ノ發生多ク、前年ヨリ患者擡頭シタル較差亦之ヨリ生ゼリ。

最近五年間ニ於ケル患者ノ發生ヲ月別ニ觀ルトキハ、八月ノ發生最モ尠ク全數ノ三・八三%ヲ占ムルニ過ギザルモ秋季ニ入りテ漸増シ、十二月ヨリ翌年四月ニ至ル間ハ毎月一〇乃至一二%ヲ占メ、五月、六月ノ頃ヨリ漸次減少シ其ノ曲線圖ハ猩紅熱ニ於ケルモノニ彷彿タリ。(第三表參照)

四、年齢及性別觀察

本年發生ノ患者四千四百五名ヲ年齢別ニ觀ルニ、三歳ノ五百三十名ヲ最多トシ、四歳、五歳、二歳之レニ次グ、最近五ヶ年平均ニ於テモ三歳ノ者最モ多ク總數ノ一二・五一%ヲ占メ、四歳ノ一一・一五%、五歳ノ九・五九%、二歳ノ九・〇五%之ニ踵ギ、六歳、七歳、八歳、九歳ノ順序ナリ。又本年發生患者ヲ各歳推計人口ニ據リテ罹患率ヲ比較スレバ三歳四歳ノモノ最高ニシテ萬分ノ三一以上ニ上リ、七歳以下ノ各年齢ハ何レモ萬分ノ二〇以上ニアルモ、八歳ヨリ漸減シ十一歳ヲ超ユレバ罹患率急減セリ。然リト雖別掲ノ如ク管下ニ於テハ昭和八年以來「デフテリア」豫防注射ヲ實施シ着々普及シツ、アル爲、其ノ效果ノ反映トシテ注射ノ對象トセル小兒ノ罹患割合ニ於テ著明ナル減少傾向ヲ現ハセリ、即チ昭和三年ヨリ七年ニ至ル五年間ニ於テハ、一歳乃至十歳ノ患者數ハ總患者ノ八六・三四%、二歳乃至七歳ハ七六・四四%ナリシガ、其ノ後此小兒占有割合ヲ減ジ、本年ノ如キハ一歳乃至十歳ハ七三・一七%、二歳乃至七歳ニ於テハ五五・五〇%ニシテ、從前ニ比シ其ノ占有割合ヲ著シク減少スルニ至レリ。

患者ヲ性別ニ觀ルトキハ、六歳以下ニ於テハ男性ニ多ク女性ニ少ナキモ、夫レ以上ノ年齢者ハ之ニ反シテ男性ヨリ女性ノ方多シ此ノ傾向ハ恰モ猩紅熱ニ於ケルモノト一致スル所ニシテ興味アル現象ナリ、但シ總患者ニ於テハ猩紅熱ハ七、八歳ヲ中心トシテ其ノ前後ノ患者集中セルニ比シ本病ハ三、

四歳ヲ中心トシテ而モ濃集的ニ集中セルヲ以テ其ノ大勢ニ制セラレ、最近五年平均ニテハ結局男五
一・一九%ニ對シ女四八・八一%ニシテ男患者多キ結果ヲ現ハセリ。(第四表參照)

五、患者ノ病床經過

治癒轉歸者ハ四週前後ヲ以テ治癒退院スルモノ最モ多ク前五年平均ノ平均治療日數ハ二十四日一七
ナルニ、本年ノ患者ハ之ヨリ延長シテ二十七日八七トナレリ、又死亡轉歸者ニアリテハ第五病日以
内ニ死亡スルモノ最モ多ク五年平均ニテハ總數ノ五一・四三%ハ之ニ該リ、第六乃至第十病日ノ間ニ
死亡セルモノハ二六・三九%ニシテ、總死亡者ノ平均治療日數ハ七日六三ナルガ本年ノ患者ハ七日一
二ナリキ。(第十一表參照)

六、死 亡 率

管内ニ於ケル本病患者ノ死亡率ハ從前ハ二七乃至二九%ニ及ビシガ、患者數ノ擡頭以來年々其ノ率
ヲ遞減スルニ至レリ、本年ノ死亡率ハ一〇・五六%ニシテ管内統計上未曾有ノ低率ナルト共ニ全國
市郡平均死亡率ノ一二・〇%ニ比シ尙低下セリ。

最近五年平均ニ就テ區郡別ニ死亡率ヲ觀察スルニ、向島區ノ二二・三七%ヲ最高トシ、城東區、葛飾
區、江戸川區、足立區、京橋區、荏原區、深川區、本所區、荒川區等ハ今尙死亡率高ク一般ニ細民
街及農漁村地方ニ於テハ死亡率高シ、蓋シ此等ノ地域民ハ既述ノ如ク私經濟ノ逼迫或ハ衛生思想ノ

幼稚ナル爲ニ兒童ニ對スル保護監視ヲ缺キ或ハ治療血清ノ利用時期ヲ遲疑スルコトニ原因シテ、患
者數ヲ多カラシメ且又死亡率ヲ昂騰セルモノト見ラル、ヲ以テ防疫上ニ亦社會施設上ニモ特ニ考慮
ヲ要スルモノアリ。(第六表ノ一二參照)

又年齡別ニ於テ五歳以下ノ幼兒ノ死亡率ハ高クシテ一六乃至一八%前後ナルモ六歳乃至十歳級ハ之
ヲ半減シ、十一歳以上ニ至レバ更ニ急減セリ。(第七表參照)

本病ハ病症急ナルヲ以テ、死後病名ヲ決定スルモノ或ハ診定後送院ノ餘裕ナク死亡スルモノ相當多
ク本年四百六十五名ノ死亡中三十四名ハ之ニ該當セリ。

療養場所別五年平均ノ死亡率ヲ觀ルニ官立公立病院收容者ノ死亡率最モ低ク一〇・一〇%ニシテ、私
立病院收容者ハ一一・七八%、自宅治療患者ハ一七・二八%ニシテ最モ不良ナリ。(第八表參照)

七、其 ノ 他

本年ノ發生患者四千四百五名中、檢病調査、死體檢案等ニ依リ警察ニ於テ發見シタルモノハ八件ア
リシノミ。(第九表參照)

又診定方法ヲ細菌學的決定ニ依リシモノ四百七名乃チ總數ノ九・二四%ニシテ、臨床診定九〇・七六
ナリ。(第五表參照)

本年ハ一家ヨリ二名以上ノ患者ヲ出シタルモノ著シク増加シテ二百三十戸、其ノ患者五百十三名ニ
シテ總患者ノ一一・六五%ニ上レリ。(第十表參照)

總計	島嶼	部郡及子王八				計	(東京水上)	江戶川區
		西多摩郡	北多摩郡	南多摩郡	八王子市			
五、三三九	八	四七〇	九三	二二四	八四	六九	六	七三
五、〇四〇	九	四四四	九三	一九八	六四	八九	九	八七
四、四〇五	三三	二九七	五一	一二二	五七	六七	九	五三
四、〇五八	一五	二四五	七六	八〇	三七	五二	四	六五
四、四〇五	一二	二五八	三八	一二〇	四五	五五	三	七〇
三、三、二四七	七七	一、七一四	三五	七四	二八	三三	三一	三四八
六、四五	三〇〇	五、五四	三、六四	五、七九	四、八一	九、一五	二、四二	四、八一
			4	2	3	1		29
七、一八	三、八八	七、五七	六、八七	七、五一	六、一八	一一、一七	四、二五	四、九五
			3	2	4	1		23

市																京									
葛飾區	城東區	向島區	足立區	板橋區	王子區	荒川區	瀧野川區	豐島區	杉並區	中野區	澁谷區	世田谷區	蒲田區	大森區	荏原區	目黒區	品川區								
六〇	一二九	九三	一〇九	一七六	一四五	二二三	一〇〇	二八七	一六二	一八二	一九八	三三二	一六〇	八六	一二七	一三三	一五七	一六〇							
六一	一五〇	一〇四	九四	一四一	一三七	二七二	一一三	二六六	一九七	一七一	一五七	二四五	一四六	九〇	一三三	一一四	一三一	一一九							
八五	一二六	九一	九七	一六四	一〇四	二一三	九二	二九八	一七五	一七三	一四九	二〇一	二一〇	八四	一一八	七一	一四七	一〇一							
七一	一〇七	七九	八七	一七五	一二四	一七二	八八	二六五	一三〇	一二六	一四六	一七八	一六三	七六	一一七	七九	一一二	九九							
六二	八六	七一	一二四	二二三	一三八	一五五	九九	三一七	一八六	一四七	一八〇	一八六	一五七	八一	一三三	九六	一一八	一五二							
三三九	五九八	四三八	五一	八六九	六四八	一、〇四五	四九二	一、四三三	八五〇	七九九	七三〇	一、一四二	八三六	四一七	六二八	四九三	六六五	六三一							
四七二	四、四六	三、五二	六、〇四	一一、二八	六、七九	四、五八	八、〇一	一〇、八三	八、三五	七、五二	一〇、〇六	七、六五	六、三一	三、九八	五、五八	五、三五	六、五三	六、九一							
30	32	35	19	1	14	31	7	2	5	11	3	9	17	34	22	24	15	13							
五、八九	六、八八	四、六〇	五、五六	一〇、七九	七、一八	六、三三	八、三六	一〇、三五	八、三八	八、八七	八、四八	九、七〇	七、七七	五、〇六	五、九二	五、八三	八、一〇	六、〇七							
26	18	35	31	1	16	22	10	2	8	5	6	3	13	32	25	27	12	24							

第二表ノ二 昭和十三年發生患者警察署別人口對比

署名	發生患者數		本年(署管内居住者)對前年
	署管内居住者	同上以外ノ者	
麴丸町	三一	一	六・〇三
錦町	二	三	三・三三
西田	一六	二	四・四二
萬世橋	一六	一	四・六〇
久松	四三	一	三・七五
新堀留	二	五	八・四〇
築地橋	三六	一	一・七八
京橋	一九	三	七・〇七
月島	二八	六	四・四七
愛宕	四	九	五・八七
三軒	三〇	二	七・五二
高輪	三六	四	五・六五
鳥居坂	二六	〇	七・五九
合計	二六一	二〇	五・〇一

一二八(子)

署名	發生患者數		本年(署管内居住者)對前年
	署管内居住者	同上以外ノ者	
表木	一八	一	四・九三
青谷	二七	二	九・一五
四坂	三	七	八・七〇
神樂	四一	三	五・一二
早稻	五七	六	六・二七
富坂	六四	九	九・八六
大塚	四九	六	六・九七
本富	五八	四	八・四六
駒込	四二	五	六・九五
上野	三二	六	六・五五
坂本	五七	四	六・一〇
谷中	三八	三	四・三二
象潟	三三	五	六・四五
日藏	三七	四	三・五四
藏前	二四	五	四・四二
菊屋	五〇	七	五・二五
兩橋	四七	四	四・一四
太平	三四	三	七・四五
合計	二七一	三	五・三九

一二九(子)

第三表 患者發生月別

計	月別											年次	
	一	二	三	四	五	六	七	八	九	十	十一		
五、三三九	五五二	五〇三	四〇八	二九六	二〇八	二三七	三一	四四二	五二〇	六六一	六一七	五八四	昭和九年
五、〇四〇	四二二	四〇六	三七九	二五三	一七五	二四五	三七	四八二	五九一	六〇一	五八四	五三一	昭和十年
四、四〇五	四七〇	四五	二六七	二一五	一六七	一九一	二七三	三七七	四五三	五四五	四五〇	四四六	昭和十一年
四、〇五八	四〇七	三七八	三四一	一八四	一六三	二一四	三三二	四〇四	四二四	四六五	三七五	三七一	昭和十二年
四、四〇五	五七九	五二四	三七七	二九四	一七八	一九一	二二二	三四六	三九三	四三一	四二五	四四五	昭和十三年
二、三、二、四七	5,376				3,478			7,135			7,258		計
	二、四三〇	二、二六二	一、八七二	一、二四二	一、〇七八	一、五〇九	二、〇五一	二、三八一	二、七〇三	二、四五	二、三七七	二、三三七	
一〇〇〇〇	秋 23.12%				夏 14.96%			春 30.71%			冬 31.21%		月別百分比
	一〇〇四五	九・七三	八・〇五	五・三四	三・八三	四・六四	六・四九	八・八三	一〇・二四	一・六四	一〇・五四	一〇・二二	

一三三(チ)

合	嶼 島				部 郡 及 市 子 王 八				計	小 松 川 (東京水上)			
	計	小 笠 原 島	八 丈 島	新 島	大 島	計	五 日 市	青 梅 市			田 無 中	府 中	町 田
四、三七三	一二	二	四	二	四	二五八	一五	二	八〇	四〇	九一	四、一〇三	七〇
三二												三二	
四、四〇五	一二	二	四	二	四	二五八	一五	二	八〇	四〇	九一	四、一三五	七〇
六・四〇	三・〇〇	三・〇三	四・二六	一・五四	三・六四	五・五四	四・五七	三・二一	一〇・一三	三・一二	三・七五	六・四九	二・四二
六・〇八	三・七九		二・一七	九・二三	〇・九三	五・四四	七・六五	七・二三	六・六九	二・六〇	二・九四	六・二六	四・六二

一三二(チ)

第四表 患者年齡性別

年齡別	患者數		總數對百分比	各年齡階級別人口 (昭和十三年)
	男	女		
一歲	三,223	一,551	二,099	四,074
二歲	三,223	一,551	二,099	四,074
三歲	三,223	一,551	二,099	四,074
四歲	三,223	一,551	二,099	四,074
五歲	三,223	一,551	二,099	四,074
六歲	三,223	一,551	二,099	四,074
七歲	三,223	一,551	二,099	四,074
八歲	三,223	一,551	二,099	四,074
九歲	三,223	一,551	二,099	四,074
十歲	三,223	一,551	二,099	四,074
十一歲	三,223	一,551	二,099	四,074
十二歲	三,223	一,551	二,099	四,074
十三歲	三,223	一,551	二,099	四,074
計	3,223	1,551	2,099	4,074
總計	3,223	1,551	2,099	4,074

第五表 患者決定方法別

決定方法別	昭和十一年		昭和十二年		昭和十三年	
	患者數	百分比	患者數	百分比	患者數	百分比
臨床決定	3,969	90.10	3,633	89.53	3,998	90.76
細菌學的決定	436	9.90	425	10.47	407	9.24
計	4,405	100.00	4,058	100.00	4,405	100.00

第六表ノ一 死亡者數及死亡率累年比較

種別	昭和四年	昭和五年	昭和六年	昭和七年	昭和八年	昭和九年	昭和十年	昭和十一年	昭和十二年	昭和十三年
死亡實數	709	469	727	683	998	690	605	488	478	465
死亡率%	20.63	18.31	18.78	16.55	16.45	12.92	12.00	11.08	11.78	10.56

第六表ノ二 死亡率區郡別

區郡別	死亡數				計	患者百ニ對スル死亡率
	昭和九年	昭和十年	昭和十一年	昭和十二年		
神田區	一一	一〇	一四	一八	四一	一・八
日本橋區	一八	一〇	一四	一八	四一	一・八
京橋區	一六	一一	一四	一八	四一	一・八
芝區	九	九	二〇	二〇	五〇	四・五
麻布區	七	七	二	二	一六	〇・〇
赤坂區	五	二	一	一	一〇	〇・〇
四谷區	八	七	一	一	一六	〇・〇
牛込區	一〇	七	一	一	一八	一・〇
小石川區	一四	八	〇	九	二二	一・〇
本郷區	九	七	二	一	一六	〇・三
下谷區	一三	一三	一	一	二六	一・〇
淺草區	一四	九	一	一	二五	一・〇
本所區	二八	二七	一	一	五六	一・〇
深川區	三五	三〇	二	二	六八	一・〇
計	一四三	一四三	一四三	一四三	五七〇	一・〇
順位	7	11	25	18	6	29
自昭和九年至昭和十三年順位	8	9	30	17	21	31

一三六 (チ)

市	京																		
	葛飾區	城東區	向島區	足立區	板橋區	王子區	荒川區	瀧野川區	豐島區	杉並區	中野區	澁谷區	澁谷區	世田谷區	蒲田區	大森區	荏原區	目黒區	品川區
死亡數	一一	三二	二二	二〇	二六	二四	三五	一六	三六	二〇	三一	二〇	三一	二二	一五	一五	二四	一九	一三
死亡數	一三	四三	二九	一四	一八	一八	五一	一九	一五	一五	二六	八	二〇	一五	七	七	一六	一六	一七
死亡數	一六	二四	一六	一三	一七	一一	二二	一〇	二八	一七	一七	〇	一一	二八	二二	一三	八	一一	一二
死亡數	一七	二〇	二二	一四	二三	一五	一二	八	三二	二二	一六	一七	一六	一八	一四	八	九	一二	一〇
死亡數	一一	九	九	二	一六	一〇	二〇	九	二九	二二	一七	二二	一四	一九	七	一三	一八	一二	一八
計	六八	一二八	九八	八二	一〇〇	七八	一四〇	六二	一四〇	七六	一〇七	六七	九二	一〇三	五五	五六	七五	七〇	七〇
患者百ニ對スル死亡率	一七・七四	一〇・四七	一二・六八	一六・九四	七・五一	七・二五	一二・九〇	九・〇九	九・一五	六・四五	一一・五六	六・六七	七・五三	一二・一八	八・六四	九・七七	一八・七五	一〇・一七	一一・八四
順位	3	17	10	4	27	28	8	22	21	31	15	30	26	12	24	20	1	19	13
自昭和九年至昭和十三年順位	二〇・〇六	二一・四〇	二二・三七	一六・〇五	一一・五一	一二・〇四	一三・四〇	一二・六〇	九・七〇	八・九四	一三・三九	九・一八	八・〇六	一二・三二	一三・一九	八・九二	一五・二一	一〇・五三	一一・〇九
順位	3	2	1	5	16	15	10	13	22	24	11	23	29	14	12	25	7	20	18

一三七 (チ)

流行性腦脊髓膜炎、
其他ノ流行狀況

第六節 流行性腦脊髓膜炎、痘瘡

第一 流行性腦脊髓膜炎

本年管内ニ發生シタル流行性腦脊髓膜炎患者ハ百二十一名ニシテ、外ニ健康保菌者四十九名ヲ發見シ居レリ。

本病ハ幼兒ニ罹患者多キ傾アリ、性別ニ於テハ女性ニ比シ男性患者著明ニ多ク、又季節上ニ於テハ特有型ナキモノ、如シ。

本年ノ患者死亡率ハ五二・〇七%ニシテ、最近五年平均ハ五五・二六%ナリ。

第二 痘瘡

第十節四記述ノ如ク、十二月二十日上海ニ於テ感染歸來セル痘瘡患者一名發生シタルモ、何等病毒ヲ散逸セシムルコトナク終熄セリ。

豫
防
施
設

第二章 豫防施設ノ概要

傳染病豫防上ノ施爲施設ヲ統制シ其ノ徹底ヲ期スル爲、一月四日發衛防第一號ヲ以テ先ヅ本年ノ施設事項ニ就キ方針ヲ指示シ之ヲ準繩トシテ夫々地方的事情ヲ參酌ノ上實施スルヤウ督勵ヲ加ヘタリ、本章ノ内容ハ右ニ基キ當部及各警察署ニ於テ實施シタル成績ヲ統合輯録シタルモノナリ。

本年ノ各種防疫施設ニ就テハ大體前年ノ實蹟ヲ踏襲シ特ニ都市衛生設備ノ充實、民衆ノ防疫自治訓練等ニ主力ヲ注グト共ニ又日支事變時局下ニ於ケル特別施設ニ過誤ナキヲ期シ以テ帝都防疫ノ面目發揮ニ努メタリ、以下病類及施設項目別ニ其ノ成績ノ概要ヲ列舉スベシ。

尙赤痢ノ流行格別蔓延ノ狀アルニ鑑ミ本年七月一日、本廳會議室ニ傳染病研究所及北里研究所教授、帝大、慶大等ノ醫學部教授、厚生省及陸海軍ノ主務官、東京府及東京市當局者、醫師會長及傳染病院長等ノ學者及實務家多數ヲ會同シテ、赤痢ノ流行狀況及現在實施セル防疫施設事項ニ關シテ檢討ヲ加フルト共ニ將來ノ研究及施設上ニ協力方ヲ懇請セリ。

第七節 赤痢及腸チフス(「バラチフス」ヲ含ム)ノ豫防

一、豫防知識ノ普及啓發

抑々傳染病豫防ノ實ヲ學グルニハ須ラク民衆ノ警戒心ヲ喚起シ、豫防ニ關スル知識ヲ教示涵養スルニアリ。當部ニ於テハ此ノ目的ノ爲夙ニ各種ノ手段方法ヲ講シ來リシガ、本年モ印刷物、講演、亦映畫其ノ他ヲ利用シ非常ノ努力ヲ拂ヒ以テ之ガ目的ノ達成ヲ圖リタリ、又特ニ本年ハ赤痢其ノ他ノ傳染病多發ノ狀アルニ鑑ミ、東京市當局ト協議シ聯合主催ノ下ニ管下各種衛生關係團體及小學校幼稚園等ヲモ參加セシメテ、七月十八日ヨリ三日間防疫強調運動ヲ催シ、其ノ第一日ニ日比谷公會堂ニ大會ヲ開キ爾後各種ノ宣傳並捕鼠捕蠅及消毒清潔ニ關スル自治訓練ヲ行ハシメタリ。

蓋シ近年町會、衛生婦人會或ハ接客業組合等ノ團體ガ翕然トシテ防疫ノ實際運動ニ參加スルニ至リ夫々良好ノ成果ヲ收メツアルハ畢竟右施設ニ刺戟醸成サレタルニ外ナラズ。

尙五月十七日ヨリ施行ノ全國國民精神總動員健康週間ニ際シテハ、是ヲ契機トシテ警視廳、警察署、消防署ノ食堂、合宿所ニ於テハ率先シテ七分搗米又ハ胚芽米ニ改メシメテ白米食ヲ廢止シ又各職員ハ成ルヘク其ノ家庭ニ於テモ同様是ヲ實踐シ以テ國民保健ノ範ヲ垂レシムル様督勵セリ。

(イ) 印刷物刊行

傳染病豫防ニ關スル知識ノ普及啓發ニ資シ豫防警戒心ヲ喚起スル目的ヲ以テ、本年刊行シタル印刷物左ノ如シ。

一、昭和十二年警視廳防疫年鑑

一千部

一、防疫講習會講本(乙種)

一萬五千部

一、リーフレット(赤痢發生患家へ防疫相談ニ關シ配布)

一萬枚

(ロ) 映畫

優秀ナル宣傳映畫ハ諸種階級ヨリ成レル觀衆ニ豫防警戒乃至手當治療ニ關スル知見ヲ如實ニ會得セシムル意味ニ於テ頗ル有效ナリ、當部ニ於テハ年々此ノ目的ニ使用スル映畫ヲ製作シ現ニ左記種目ヲ所藏シ居リテ機宜ニ之ヲ利用シ來レルガ、特ニ本年ハ映寫機ヲ全部發聲式ニ改良シ、年中殆ド無休狀態ニ一班乃至三班ヲ出動セシメテ時ニ講演ト相俟テ或ハ映寫會ノミヲ以テ大衆宣傳ヲ行ヘリ、其ノ施行回数別掲ノ如ク四百四十二回ノ多キニ及ベリ。

●當部製作ノ防疫宣傳映畫

腸「チフス」豫防

毒矢を受けて	五卷	一、二二四米	大正十五年製作
道は二つに	五卷	一、〇六〇米	昭和二年製作
手の戯れ	四卷	一、〇一五米	同 三年製作
人の力	四卷	一、〇九二米	同 五年製作
山晴るゝ	四卷	一、〇六〇米	同 五年製作
子守唄	四卷	一、〇五二米	同 八年製作

赤痢豫防

母 ぞ 知 る	四 卷	一、〇九一米	昭和四年製作
久 遠 の 母 性	四 卷	九一六米	同 五年製作
女 性	五 卷	一、二八一米	同 六年製作
街で拾った話	四 卷	一、〇五〇米	同 八年製作
ふらんす人形	四 卷	一、〇九四米	同 十年製作
二 つ の 魂	四 卷	一、一〇〇米	同 十一年製作
赤痢保菌者を探す (發聲)	三 卷	六八八米	同 十二年製作
曉 の 歌 (同)	四 卷	八五三米	同 十三年製作

此外「蠅の生活」(實寫)、「蠅の殺人及妖雲散じて」(共ニ腸「チフス」豫防)並餘興映畫多數ヲ購入所藏シ居レリ。

(ハ) 展 覽 會

從來當部ニ於テ催フセル防疫展覽會ハ陳列品ノ順序體系ニ留意シ、一々懇切ナル説明ヲ加ヘ専ラ豫防上ノ事物教養ヲ目的トシタルモノニシテ常ニ良好ノ反響ヲ收メツツアリシガ、概ネ管下ヲ一週シタル狀況ニアリ且經費難アルヲ以テ本年ハ特ニ懇請アリタル十三箇所ノ開催ニ止メタリ。

(ニ) 講 演

家庭ノ主婦、飲食物取扱業者、町會ノ有力者等ヲ對象トスル講習會ハ毎年行ヘル處ナルガ、此等

講習ヲ受ケタル者ニシテ其ノ町會、衛生組合等ノ指導ニ任ゼル有力幹部ニ對シテハ、更ニ多少ノ専門的知識ヲ涵養シオクヲ便トシ、此目的ノ爲ニ甲種講習ト稱シテ昭和九年以來特別講習會ヲ催シ居レルモ本年内ノ開催ハ二回ノミニシテ乙種講習會ハ五十回開催セリ。

普通防疫講演會ハ年中六百六回、活動寫眞應用講演會ハ二百一回ノ開催ヲ見タリ。

(ホ) 街 頭 講 演

以上ノ如ク諸種ノ手段ヲ以テ豫防知識ノ普及啓發ニ努メツ、アル結果關係各種團體ハ翕然トシテ防疫ノ實際運動ニ參加スルニ至リ、市民ノ衛生思想亦向上シテ、従前ニ於ケル傳染病發生ノ場合隠蔽或ハ隔離忌避等ノ弊風大ニ革マレリ、然ルニ大都市ノ複雑相トシテ市民ノ一部ニハ日夜勞務ニ追ハレテ餘裕無ク或ハ知識階級富裕階級者ノ中ニハ前述ノ如キ集會ニハ耳ヲ藉サル風アリテ小學校等ノ特定會場ニハ殆ド絶對的ニ參加セザル者モ少シトセズ、現今猖獗セル疫痢ノ如キハ斯ノ如キ家庭人ニ甚ダ多キ事實アルニ鑑ミ、此種ノ人士ニ對シテ豫防方法ヲ鼓吹スル必要ヲ認メ先年來夏季赤痢猖獗ノ際自動車ニ擴聲機ヲ裝置シテ夜間須要地ニ出動シテ街頭宣傳ヲ行ヒ、良好ノ反響ヲ認メツ、アリシガ、財團法人原田積善會ヨリ之ニ使用スル街頭宣傳自動車一臺ノ寄附申出アリタルヲ以テ受納シテ整備シ九月初旬城東、江戸川、葛飾方面ノ水害地ノ防疫宣傳ニ始メテ出動シ爾來流行地ニ活躍シ其目的ノ達成ニ努メ居レリ、本年ノ此開催回数二十四回(一地ニ數回

移動講演シ其ノ講演延回数百六十六回、聽衆三萬五千六百二人ニ及ベリ。
 以上各種目ヲ合計スレバ本年當部ヨリ職員ヲ派遣シテ開催シタルモノ、ミニテ左表ノ如ク、千三百六十回ニ亘リ實ニ百三萬七千餘人ノ大衆ニ對シテ呼號宣傳ヲ行ヒタル次第ナリ。

●防疫講習會、協議會、講演會、展覽會施行回数及參會人員表

種目	昭和九年			昭和十年			昭和十一年			昭和十二年			昭和十三年		
	回数	人員	計	回数	人員	計	回数	人員	計	回数	人員	計	回数	人員	計
講習會	三	五、三六六	三	六	九、九六六	四	七、五〇九	五	九、二一八						
協議會	二	一四、三七八	九	三、三四三	八	四、一三七	二	三、〇六〇	九、九一二						
講演會	六	一七、八七五	四	一四、三三三	七	二一、三三六	六	三三、〇六三	三〇、〇六〇						
活動寫眞應用講演會	三	一九、〇八八	三	一九、六〇三	一	二九、二五七	三	三〇、〇六〇	三〇、〇六〇						
活動寫眞映寫會	三	五、〇七六	三	三、九四三	三	三、五七〇	三	三、五七〇	三、五七〇						
街頭講演會	一	九〇〇	一	九〇〇	一	四、〇〇〇	一	二五、八〇〇	二五、八〇〇						
展覽會	三	七、四〇〇	三	一四、〇六六	四	一四、二〇七	三	三九、〇〇元	三九、〇〇元						
計	一、四〇元	九九、六〇五	一、三三三	八五七、六四一	一、〇四一	七九五、四五八	一、三三三	一、九七、三九	一、三三三	一、〇四一	一、〇四一	一、〇四一	一、〇四一	一、〇四一	一、〇四一

備考 一、本表ハ防疫課ヨリ職員ヲ派遣シタルモノ、ミヲ掲ス
 二、本表外ニ防疫課ヨリ講師及活動寫眞班ノ派遣ヲ請ハスシテ專ラ警察署區町村等ノ主催ニテ防疫宣傳會ヲ開催シタルモノ本年中ニ百九十回聽講人員十四萬七千餘人アリ
 三、本表ニハ呼吸器系傳染病豫防ヲ目的トシテ開催シタルモノヲ含ム

二、檢病的調査

患者ノ早期發見、無届者摘發ノ爲ニ警察署ニ於テ夫々情況ニ應ジ檢病的戸口調査ヲ施行セリ、右ニ依リ警察官吏ガ傳染病ノ疑ヲ懷キ報告ヲ爲セル注意患者ニ就キ防疫醫警察醫ガ檢診ノ上傳染病ト決定シタルモノハ赤痢百三名、腸チフス及「バラチフス」三十三名ニ及ベリ、蓋シ今猶巷間ニハ輕症其ノ他ノ理由ニ依リ傳染病ノ届出ヲ怠レルモノ若干アルコトヲ立證セリ。

(檢病的調査ニ依リ發見シタル呼吸器系傳染病ハ猩紅熱一三、「チフテリア」一五、計一八名アリ右ハ第九節ノ記録ニハ之ヲ省略ス)

是等傳染病ヲ發見シタル警察官吏ニ對シテハ獎勵上警察賞與規則ニ據リテ賞與ヲ爲セリ、其ノ賞金授與件數(呼吸器系傳染病發見ノモノヲ含ム)左ノ如シ。

昭和九年	昭和十年	昭和十一年	昭和十二年	昭和十三年
百九十八件	二百一十件	百八十八件	百二十八件	九十件 (賞詞ニ止メタルモノ二百五十三件)

三、死體檢案

前項ノ檢病的戸口調査ハ常時ニ在リテハ、傳染病ノ届出ヲ徒ニ荏苒スルモノ或ハ隱蔽治療ヲ行ヘル

モノ等ヲ摘發シテ以テ一般ノ届出ヲ刺戟促進スルヲ目的トセリ、然ルニ猶且誤認或ハ隱蔽ノ儘終結スルモノナシトセザルヲ以テ、當廳ニ於テハ一般死亡者ニ對シ埋火葬認可證下付ノ際死體ノ所在病名其ノ他ヲ區町村ヨリ警察署ニ通報セシメ、警察署ハ狀況ヲ考察シ必要ト認メタル場合ニハ直ニ防疫醫警察署ヲ現場ニ派シテ死體檢案ヲ施行シ或ハ檢査材料ヲ採取シテ細菌檢査ヲ行ヒ居レリ、其ノ成績左表ノ如ク相當多數ノ赤痢患者ヲ發見シツ、アルコトハ特ニ注目セララル、所ナリ。

●死體檢案成績表

年次	死亡總數	死體檢案施行數	傳染病發見數		
			赤痢	腸「チフス」 「パラチフス」	其他計
昭和九年	八二、二三二	五、二四一	一〇九	—	一九
同十年	八〇、二〇〇	四、六一八	九七	二	二二
同十一年	八三、四九八	四、二五三	九六	二	一
同十二年	八五、四九七	四、四五六	一〇八	二	一〇
同十三年	九二、一五四	三、九二七	七九	二	三

備考 死亡總數中ニハ既ニ傳染病ト決定シタルモノ並島嶼ニ於ケル死亡數ヲ含マス

四、膽汁培養基ノ利用

「アンブール」入膽汁培養基ヲ常ニ警察署ニ保管シ置キ、別ニ内科小兒科等ノ開業醫家ニモ弘ク之ヲ配付シ、細菌檢査所ニ係員ヲ置キテ醫師ノ要求ニ應ジテ集配ヲ爲ス等極力其ノ利用獎勵ニ努メタル結果、近年ハ當廳製ノ培養基ノミナラズ諸病院及他ノ檢査所等ニ於テモ亦之ニ倣フノ風起リ、注意患者ヨリ採血シテ之ヲ膽汁培養ニ附シ以テ診斷ヲ確定シタルモノ實ニ發生總患者ノ約四〇%ニ及ブ狀勢ヲ呈セリ。(腸「チフス」統計第八表參照)

左表ハ當廳細菌檢査所ニ於テ檢査ヲ行ヒタルモノト、當廳配付ノ「アンブール」入培養基ヲ他ノ檢査所及病院ニ於テ利用シ其ノ結果ヲ報告シ來レルモノトノ合算成績ニシテ、該表以外ニ猶當廳製造ノ培養基及病院其ノ他ノ自主的ニ作ラレタル培養基モ相當多數利用セラレツ、アリ。

●膽汁培養基利用成績表

年次	腸「チフス」及「パラチフス」患者總數	膽汁培養基ヲ供給シタル數	利用セラレタル數	陽性數	利用數對
					陽性百分比
昭和九年	三、二七〇	五、五八〇	四、四七一	九三三	一九・六八
同十年	二、七八〇	四、八六三	四、一四二	七二〇	一七・三八
同十一年	二、五七六	四、六一四	三、六一二	五二一	一四・四二
同十二年	二、六一五	四、四八七	三、五八四	六四六	一八・〇二
同十三年	三、〇九二	四、五三〇	三、五七三	七五三	二一・〇七

備考 一、本表ニハ島嶼及水上ニ於ケル患者數ヲ合マズ
二、本表ノ數ハ當廳ニ於テ製造配付シタル培養基ノミニ付テ調査シタルニ依リ腸「チフス」統計第八表ト符合セズ

五、野菜及牡蠣ノ取扱改善

(イ) 野菜ニ就テ

市内ニ消費スル野菜中葉菜類ハ、消化器傳染病ノ媒介ヲ爲ス場合甚ダ多カルベキコトニ就テハ異論ノ無キ處ナリ、之ガ危害防止ニ就テハ豫テ「クロール」消毒ヲ勸奨スルノ外曩ニ大正十四、五年ノ頃管下ノ野菜生産農家ニ對シ一齊ニ築造セシメタル洗場ヲ利用シテ清洗シタル後市場ニ搬出スルヤウ督勵シ來レルモ、都市膨脹ノ爲ニ今ヤ此等耕地ノ大部分ハ既ニ市街地ニ變化シテ管下消費ノ蔬菜ハ殆ド悉クヲ隣縣ヨリ移入スルニ至レリ、而シテ隣縣産地ノ洗滌其ノ他ノ取扱狀況ヲ見ルニ何レモ非衛生ノ域ヲ脱セズ洵ニ寒心ニ堪ヘザルモノアルニ鑑ミ昨年六月警視廳會議室ニ主務省、神奈川、埼玉、千葉、茨城各縣及東京府、東京市ノ衛生産業兩主務官會同シテ、之ガ改善ニ關スル協議會ヲ開催シ生産・出荷ノ過程ニ衛生的處理及注意ヲ施スヤウ申合セタル次第ナルガ、其ノ實行未ダ理想ノ域ニ甚ダ遠キモノアルハ、消化器傳染病及寄生蟲等ノ豫防上遺憾トスル所ナリ

(ロ) 牡蠣ニ就テ

管内食用牡蠣生産地ハ都市ノ膨脹ニ抑壓サレテ年々萎縮シ近年ノ産額ハ一ヶ年剝身四、五千貫ニ

止マレリ、此等ニ對シテハ使用水及剝身作業ノ狀況ヲ監視シ又従業員ノ豫防注射及健康視察ヲ勵行シ居レリ

然ルニ管外ヨリ移入スル牡蠣ハ剝身ニテ年額三十萬貫以上ニ上レリ、此等牡蠣ノ原産地タル、宮城、岩手、静岡及三重等ノ主要産地ニ於ケル、剝身作業場並貯藏所等ノ衛生設備ハ近年大ニ革マレリ、然レドモ豫防注射、保菌者檢索等従業員ニ對スル施爲施設ニ就テハ、滯滞セル向モアルヤニ察セラレ又生産縣ハ孰レモ概ネ「チフス」ノ發生及死亡率高キ事實ニ鑑ミ各産地縣當局ニ善處ヲ切望スル次第ナリ。

昭和十二年末ヨリ本年一月ニ亘リ牡蠣ノ生食ニ由因セリト認めタル著明ナル腸「チフス」家族罹患二例アリ昨年度年鑑第三節ニ掲載セルヲ以テ參照ノ事。

六、豆腐屋ノ改善

豆腐ハ惣菜用トシテ國民營養上ノ重要食品ナルニ、家庭工業トシテ製造セラレ供食状態ノ儘取扱ハル、爲ニ、其ノ使用水等ヲ介シ或ハ従業員ノ不心得ニ由リテ消化器系傳染病毒ヲ媒介スル事例アルニ鑑ミ、先年來使用井戸ノ改良及店舗設備ノ改善等ニ努メタル次第ナルガ、本年モ時々従業員ノ状態或ハ豫防注射及檢便ノ濟否等ニ就キ檢査ヲ行ヒ其ノ勵行ヲ圖リタリ。

七、菓子ノ取扱改善

草餅、生菓子類ノ贈答等ニ由リテ病毒ヲ散播シ腸「チフス」、赤痢等ヲ小爆發セル事例屢々アリ、又保菌者檢索ノ成績ニ徴シ菓子製造業者ハ一般人ニ比シテ毎常赤痢菌檢出率異常ニ高キ事實竝其ノ業態ノ性質ニ鑑ミ、従業員ノ保菌者檢索、製造場ノ手洗装置及便所其ノ他ノ改善、販賣従業員ノ手洗ノ習慣、小賣ノ場合直接手指ヲ以テ扱ハザルコト等ニ關シテ勸説ヲ行ヒ、一面消費者ニ注意ヲ喚起セシメテ營業者ヲ刺戟シ、又鑑別力ニ乏シキ小兒ノ買喰ニ就テノ危險ヲ保護者ニ説示スル等各種ノ方法ヲ講ジ居レリ。

赤痢疫癘罹患者ノ感染徑路調査ノ際、「アイスキャンデー」ニ因リ病毒ヲ受ケタリト認めラル、場合屢々アリ是等ノ營業店舗ハ殆ド悉クガ極メテ非衛生的ニ取扱ハレ、材料及製品中ヨリモ多數ノ雜菌或ハ大腸菌ヲ檢出スル實情ニアリシヲ以テ、昨年夏之ガ改善ヲ圖リ従業員ニ對スル保菌者檢索ヲ施行スルコト、シタルガ本年四月二十二日衛發第一二〇號ヲ以テ警察署長ニ其ノ取締ヲ例規シテ勵行ヲ期シ危害ノ防止ニ努メタリ。

八、井戸ノ構造改善

昭和元年ヨリ同三年ノ間特ニ專務係員ヲ置キテ先ヅ急施ノ必要ヲ認めタル料理屋、飲食店、豆腐商、魚介商等公衆ニ直接關係ヲ有スル業者竝傳染病多發地域等ニ於ケル在來開放井戸ヲ、地盤面下深サ三米以上ヲ土壤ニテ埋ムルコトヲ要義トスル閉鎖式ニ改造セシメタリ、爾來新鑿スルモノハ原則ト

シテ閉鎖式ニ構造スルヤウ規定シ、爾他ノ未改良ノ開放井戸ハ附近ニ傳染病發生ノ際、其ノ他適宜ノ機會アル毎ニ之ヲ閉鎖式ニ改造スルヤウ勸奨シ居レリ、昨年八月末東京市内ニ於ケル井戸一齊調査ニ據レバ井戸總數十三萬一千九百四十三個中今尙開放式ノモノ飲用二萬四千九百六十五個、雜用一萬一千九百七十五個ヲ算シ居レリ。

支那事變ノ推移ヲ考慮シテ、右井戸ノ臺帳ヲ作製シテ所轄警察署ニ備付ケシムルト共ニ、特ニ左記事項ヲ格勵セシメツ、アリ。

1. 使用中ノ閉鎖式井戸ハ、成ルベク汲上能力ヲ増大セシメ置キ、萬一ノ場合ノ際近隣ニ利用可能ノ状態ニ爲シ、
 2. 雜用開放井戸ニシテ、飲用ニ供シ得ル見込ノモノハ閉鎖式井戸ニ改造セシメ、
 3. 現在使用シ居ラザル開放井戸ニシテ、改造ニ依リ使用シ得ル見込ノモノハ浚渫シ、晒粉消毒ヲ行ヒ破損部ヲ修復スルコト、
 4. 開放井戸ノ使用者ニ晒粉消毒ノ實習ヲ爲サシム。』
- 本年ニ於ケル井戸改良數左ノ如シ

●井戸改良成績表

年次	改良個數	改良費
自昭和元年至同八年	五一、八七二	三、五〇一、四六一
昭和九年	二、五九九	七七、六二一
同十年	七九一	二八、二三五
同十一年	九一六	三二、六四五
同十二年	四八八	一八、六九四
同十三年	二二二	九、四九九
計	五六、八七八	三、六六八、一五五

本表ノ外改良獎勵開始以前ニ在リシ閉鎖式井戸約二萬七千個アリ

九、上水道ニ對スル措置

上水道水源ニ對スル防疫上ノ保全ニ關シテハ豫テ配慮中ナリシガ、今次支那事變ノ勃發ニ由リ其ノ推移ヲ考慮シテ特別ニ警戒ノ必要ヲ認メ、各水道管理者並關係警察署長ニ指示シテ原水及施設物件ノ保全警戒特ニ不逞ノ徒ニ乗ゼラル、餘地ナカラシムルト共ニ〇・二PPMノ鹽素滅菌ヲ勵行セシメ、一方直接職員ヲ巡視セシメテ其ノ督勵旁々水道從業員及淨水給水場構内居住者ニ對スル赤痢、「チ」フス、「バラチフス」保菌者檢索ヲ毎月勵行シテ過誤ナキヲ期シ居レリ。本年中右ニ依リ發見シタ

ル異常者ハ赤痢保菌者三十九名、腸「チ」フス、「バラチフス」各一名計四十一名ニ上リタリ。尙多摩川上流小河内大貯水池ノ工事愈々着工セラレ多數ノ工夫入域セルニ依リ之ニ關スル防疫對策ヲ講ジ居リ、又十一月二十一日ニハ厚生省、東京府ノ主務官、東京市水道局各須要幹部等ヲ警視廳ニ會同シ、本廳ヨリ衛生、防疫、防空、警備、消防ノ各關係官出席シテ、上水道ノ保全警戒ニ關スル協議會ヲ開催シ、各關係應協調連絡ノ下ニ萬全ヲ期スベク申合セタリ。

十、蠅ノ驅除

赤痢其ノ他ノ傳染病豫防上驅蠅ノ緊要ナルコトニ就テハ、從來屢々印刷物、講演等ヲ以テ民衆ニ宣傳シ、一方市町村、町會等ヲ督勵シテ之ガ實際運動ヲ行ヒ來リシガ本年モ前例ニ倣ヒテ、市區町村及町會自ラ各戸ニ驅蠅劑撒布ヲ行ヒテ、民衆ニ範ヲ示シタルモノ多シ。又前掲ノ防疫強調運動ノ七月二十日ヲ期シ管下一齊「蠅捕デー」ヲ催シ府民ノ防疫思想喚起ヲ圖リ自治防疫ノ實際運動ヲ行ハシメタリ、熱心ナル町會ニアリテハ其ノ後モ「臨時蠅捕デー」ヲ催シ或ハ每週驅蠅劑撒布ヲ行ヘルモノ尠カラズ

本年市區町村其ノ他ノ團體ニ於テ使用シタル驅蠅劑及各種消毒劑ノ消費量ハ十八町入七萬二千四百九十一罐ニ及ベリ、又蠅捕「デー」ニ於ケル捕蠅數左ノ如シ。

●蠅捕「デー」ニ於ケル捕蠅數

(臨時蠅捕「デー」ノモノヲ合算ス)

年次	捕蠅數	備考
昭和九年	一一八、一六三、九八六	千五百四一合トシテ換算セバ 七十八石七斗七升六合
同十年	一二〇、九九八、四五〇	同 八十石六斗六升五合
同十一年	一一三、六二一、六一二	同 七十五石七斗四升八合
同十二年	一〇三、〇二八、七三三	同 六十八石六斗八升六合
同十三年	九九、七五七、九七三	同 四十九石七斗八升六合

十一、庖厨改善

昭和四年以來講演會或ハ印刷物等ヲ以テ料理屋、飲食店ニ庖厨場ノ改善ヲ勸説シ、手洗、防蠅、野菜洗滌等ノ設備、殘渣及魚腸骨ノ處理等ハ漸次改善セラレ、食物ヲ販賣スル露店業者ニ對シテモ設備及取扱方法ノ改善ヲ促シ、又一方ニハ從業員ニ對スル保菌者檢索ノ勵行ニ努メ居レリ。然レドモ是等店舗ノ構造設備ニ付テハ衛生上根本的ノ規準ヲ定ムル必要アルニ拘ラズ、從前ノ取締規則ハ制定既ニ古クシテ實狀ニ即セザルモノアリシニ依リ、缺陷ニ就テ調査審議ノ上五月十七日警視廳令第十號ヲ以テ飲食物營業取締規則ニ全的改正ヲ加ヘタリ。該改正ハ調理場ヲ客ノ視線内ニ入レ、便所ノ位置ヲ定メ、客用流水手洗裝置ヲ設置シ、苟モ非衛生ニ亘ル事項ニハ刷新的改正ヲ加ヘ、又警察署長必要ト認メタルトキハ從業者ニ檢便ヲ受ケシメ或ハ腐敗變質シ易キ飲食物ノ販賣品ニハ製造

月日營業所名ヲ記入セシムル等消化器系傳染病豫防並中毒防止ノ見地ヨリ一大理想ヲ注入セルモノニシテ、七月一日ヨリ之ヲ實施セリ、蓋シ其ノ運用ニ依ツテ將來府民ノ健康保全上ニ齎ラス效果大ナルモノアルベシト期待セララル。

十二、便所及下水道ノ改善

東京市ノ舊市域ニ於ケル下水道改良事業ハ逐次進捗シ居レリ、而シテ下水幹線ト建築物トヲ連結スル私設下水及放流便所ノ施工ニ就テハ東京市下水課ト協力シテ地主、家主ニ對シ勸奨中ノ處支那事變ニ依リ物資統制或ハ材料價格ノ昂騰ノ影響モアリテ普及澁滞ノ憾アリ。

尙麴町、神田、芝、赤坂、牛込、本郷、下谷區ノ一部、淺草、京橋區ノ大部及日本橋區ノ全部ノ地域ニハ昨年ヨリ汲取便所ノ新設ヲ禁止シ、同區域ニ於テハ昭和十七年四月一日以後ハ汲取便所ノ使用ヲ禁ズル旨昨年七月規定シタルヲ以テ此猶豫期間中ニ前述施設ノ完成ヲ期スベク銳意督勵中ナリ。新東京市域及郡部町村等ニ對シテハ普通下水道ノ應急改良ヲ勸奨シ、又多槽式汲取便所ノ設置ニ就テモ相當勸奨ニ努メ居レリ。

十三、保菌者檢索

當廳ニ於テハ腸「チフス」及赤痢豫防上ノ見地ヨリ、保菌者檢索事務取扱順序ノ内規ニ據リ、毎年料理屋、飲食店、旅館、菓子製造業、魚介商、豆腐及煮染商等ノ特殊營業ノ從業者及家族、本病ヲ經

過全治シタル者及其ノ他ノ檢便ヲ施行シ左表ノ如ク年々多數ノ保菌者ヲ發見シ居レリ。
又百貨店ノ食堂従業員等ニ就テハ自主的方法ヲ採ラシメ、自店經營ノ檢査所ニ於テ檢査セシムルカ
若クハ東京市衛生試驗所ニ一定料金ヲ納入シ依託檢査ヲ行ハセタリ。

本施設ハ市井ニ潜在スル保菌者ヲ摘發シテ病毒散蔓ノ危害ヲ芟除スルモノニシテ防疫上重要トセル
處ナルモ豫算ノ都合及細菌檢査所能力ノ關係上必要對象全部ニ擴充シ得ザル憾アルニ依リ、將來ハ
飲食物營業従業者等ハ成ルベク費用ヲ自辨シテ公私設ノ檢査所ニテ檢査ヲ受ケセシメ、本施設ノ擴
充徹底ヲ期スベク計畫シ居レリ。

尙日本學術振興會援助補助ノ下ニ實施中ナリシ「赤痢保菌者ノ檢査並研究」ハ、第二次調査研究ヲ
取纏メ八月之ガ報告ヲ爲セリ。

●(甲) 腸「チフス」「バラチフス」保菌者檢査成績表

特種營業者 露店飲食物販賣者 學校、會社、工場等ノ食堂従業員	檢索範圍別 檢査數	保菌者發見數		發見千分率	前年同期發見 千分率
		腸「チフス」 「バラチフス」	計		
九三、一三八	五	一	二	〇・〇八	〇・一四
二三、六九〇	一	二	一	〇・〇四	〇・三五
一七、八九二	二	二	七	〇・〇一	〇・〇六

宮内省食料品納入者 患者家族及同居人 前保菌者	全治退院者			計	其 他	合 計	當廳以外ノ檢査所ニ於テ檢査ヲ行 ヒタルモノ 病後繼續排菌者及管外ヨリ轉入シ タル保菌者
	第一 回	第二 回	第三 回				
一三、一一七 一五、八五三 四二	九九一	六三八	四八二	二、一一一	三七、五〇九	二〇三、三五二	三〇、一〇七
七	一一	七	三	二一	四	三八	三九
四	一	一	一	三	三	一四	一九
一一	一二	八	四	二四	七	五二	五八
〇・六九	一一・一一	一二・五四	八・九九	平均一一・三七	〇・一九	〇・二六	〇・三三
二五・〇〇	一八・八二	一二・三三	七・五八	平均一三・八一	〇・二〇	〇・三八	〇・一〇

備考 一、當廳以外ノ檢査所ニ於テ檢査シタルモノ、中ニハ百貨店ノ食堂従業員(三越吳服店ニ屬スルモノハ同店檢査室ニ於
テ毎月一回行フ、二、五七三人保菌者一名)及料理飲食店組合ニ料金ヲ負擔セシメテ檢査シタルモノ三、八八四人保
菌者ナシ等ヲ含ム

二、病後繼續排菌者及管外ヨリ轉入シタル保菌者中ニハ轉入者一三名アリ
三、特種營業者トハ旅館、料理屋、飲食店、菓子製造業、豆腐商、魚介商及煮メ商等ヲ云フ

●(乙) 赤痢保菌者檢索成績表

檢 索 範 圍 別	檢 査 數	保菌者發見數	發見千分率	前年同 發見千分率	全 治 退 院 者			其 他	合 計
					第 一 回	第 二 回	第 三 回		
特種營業者	九三、一三八	一九二	二〇六	一・八〇	八、一四九	一一二	一四・九七	二七・八〇	三〇・五四
露店飲食物販賣者	二三、六九〇	三二	一・三五	一・八〇	五、二二七	七四	一四・一六	二四・一七	二四・一七
學校、會社、工場等食堂従業員	一七、八九二	二〇	一・一二	一・四五	一、二一三	一九	一五・六六	二七・〇五	二七・〇五
宮内省食料品納入者	一三、一一七	一七	一・三〇	一・四九	一四、五八九	二一五平均	一四・七四	二七・八〇	三二・二五
患者家族及同居人	八三、九三五	八七一	一〇・三八	八・五三	一、四六五	二二	一・三三	〇・六三	一・三三
前保菌者	七〇九	一七	二・三九八	三一・二五	三〇、一〇七	四〇	一・三三	〇・六三	一・三三
計	二八五、五四五	一、四六五	五・一三	四・九三	三〇、一〇七	四〇	一・三三	〇・六三	一・三三

當廳以外ノ檢査所ニ於テ檢査ヲ行ヒタルモノ	三〇、一〇七	四〇	一・三三	〇・六三
病後繼續排菌者	二二	二二	一・三三	〇・六三

備考 甲表ノ備考參照

十四、腸「チフス」豫防注射

東京市内一般市民ニ對シテハ主トシテ東京市製造ノ「ワクチン」ヲ充テ、工場其ノ他ノ集團生活者並郡部ノ一般民ニ對シテハ當廳ニ於テ「ワクチン」ヲ製造シ之ヲ各主體ニ供給シテ豫防注射ヲ實施セシメ居レリ、本施設ハ幸ニ一般民ノ理解ヲ得テ第一表ノ如ク昭和三年頃ヨリ年々人口ノ約三〇%ニ普及スルニ至レリ、蓋シ常在各傳染病ハ近年競テ患者増發ノ趨勢ヲ呈セルニ單リ「チフス」ノミガ小康ヲ維持セル一半ノ理由ハ本施設ノ效果ニアルコトヲ信ズルモノナリ。

然ルニ町會ノ年中行事トシテ施行シ來レル本豫防注射モ本病流行ノ頽勢状態ニ馴レテ民衆漸次關心ヲ失ヒ、注射施行主體ノ幹部亦熱意ヲ缺キ或ハ煩勞、疼痛ヲ厭ヒ、替フルニ内服「ワクチン」ヲ以テセントスル傾向モ亦アリテ、從來ノ豫防施設中ノ主要事項タリシ本施設ガ近年動モスレバ等閑視サル、傾アルヲ以テ之ヲ戒飭シ居レリ、又八王子市及多摩三郡ニ對シテハ流行ノ狀況ニ應ジ腸「チフス」「バラチフス」混合「ワクチン」ヲ支給シテ専ラ勸奨ニ努メタリ、同方面ハ從前屢々「バラチフス」ノ流行アリタルトコロナルガ近年鎮靜ヲ見ツ、アルハ本施設ノ效驗ナルベシ。