

一 延享四年年種入仰新田高六石二斗一升四合 此田六反二畝四步〇定免三ツ八分

一 善勝寺府志曰在中野村一向宗東派屬府下聖徳寺〇覺書ニ寺内一反二畝步備前檢除〇当寺書上二境内四反步備前檢除〇此寺八明應元壬午年淺井郷與谷村ニテ僧閻信創建ス因テ号與谷山寛永十五寅年今ノ所ヘ易地スト也

一 白鬚大明神覺書ニ社内四反步前々除〇祠宮牧野備前書上ニ境内四反步御除地又外ニ一反步御除アリ〇府志曰塩江天神祠在中野村今新白鬚明神社傳祭徳田彦配享春日神明ニ座延喜神名式塩江天神本國帳從三位天神也至今毎歳正月廿日修祭祀命曰塩江神事是其遺意也 又祠官書上ニ本殿白鬚大明神左天照大神右兒屋根命石三神相殿ニ奉祀也

一 日割源太夫社内東西十七間南北四十五間年貢地庄屋書上ニアリ

一 此村東西一町二間南北八町

一 四至東八山口村平村南八片原一色村西毛同村西島村北毛同村

一 古戸十六口百二馬四匹今戸五十八口二百二十八馬三匹

一 此村八村人ヨリ差出セル圖面ニハ小山ノ庄トアリ

一 此村落ハ光堂川ノ南ニ農屋建ナラヒ一村立ノ所ナリ高二準シテハ戸口多クシテ耕田不足シ隣村九ヶ所ホトノ田畝ヲ承租ストナリ小百姓ハカリニテ貧村ナリ此村田面八片原一色村ヨリ下十七ヶ村ノ圍隈ニテ水潦ヲサヘ田畝敗傷スルコト多シト也

土地ハ上マツチ也南山口ノ方ハ砂交リナリサレハ字ヲ河原崎ト云ナリ

一 此村用水ハ悪水カヽリ也

一 覺書ニ当村内悪水落江ニヶ所ノ内六百四十六間百五十八間

一 又古城屋敷一ヶ所先年櫻木与太郎居城ノ由今ハ田畠ニナル

元高四百三十五石一斗四升四合

● 高六百八十七石五斗五合 国府庄

田畠三十五町七反四畝十步 内田二十町六反五畝十六步畠十五町八畝二十四步

元高二十二石九斗四升九合 清水村

● 高三十三石一斗七合 同所古川新田

田畠一町五反四畝十七步 内田一町五反八步畠四畝九步

總計高七百二十石六斗一升二合

此内給知高合六百五十三石六斗七合

四百十四石九斗九升三合大道寺玄蕃 七十五石山崎勘兵衛 六十七石九升三合吉田平左平

門 二十八石五斗一升五合林金十郎 三十七石八斗二升九合神保藤左卫門 三十石一斗七

升七合拜郷孫八

御藏入高六十七石五合

田畠三町四反七畝四步 内田二町五畝二十三步 畑一町四反一畝十一步

- 一 麦成五石一升八合〇定免三ツ三分
- 一 慶安二丑年繩入刃新田高九石四斗五分九合此田畠九反五畝十三步内田九反四畝一歩畠一畝十二歩〇畠積反米六斗三升〇定免六ツ
- 一 享保十二未年繩入未新田高九石五斗一升二合此田畠七反九畝廿八歩内田六反二畝十歩畠一反七畝十八歩〇畠積同上〇定免四ツ六分
- 一 寛延四未年繩入未新田高一石七斗三分四合此田九畝十九歩〇定免五ツ二分
- 一 宝林寺府志曰在清水村淨土宗願片原一色村善應寺 覺書二寺内年貢地〇当寺書上二境内一反七畝二十六歩年貢地〇此寺草創ノ由未ハ不傳ナリ境内ニ観音堂一宇アリ
- 一 天神白山覺書ニ社内五畝歩前々除〇中野村社人牧野備前書上ニ天神社内三畝歩白山社内二畝歩共ニ前々除
- 一 此村東西三町二十間南北九町二十六間
- 一 四至東ハ西御堂村竹腰村浅井村南ハ平村西嶋村西ニ同村横野村北ニ同村西御堂村
- 一 古戸四十三口二百六十九馬十五匹今戸八十五口三百九十五馬一匹
- 一 此村落ハ光堂川ノ西ニ農屋更ナラヒ一村立ノ所ナリ高ニ準シテハ戸口多ク他村へ旋田畝ナシ其内竹腰村へ越高アリ持高準ノ所ナリ小百姓ハカリニテ農業一専ナリ南田面水落アシ、水落ハ光堂川一色村へ力、リ西光坊村ニテ古川へ落ルナリ
- 一 覺書ニ宮田大井筋村内九十間

- 一 又中島村ヨリ悪水落江村内七百間串作村西ノ川村立合悪水落江村内百十六間当村悪水落江三百十八間
- 一 又光堂川堤三百五十間柳代銀出ス
- 一 高^{文化十四年種入}二石一斗七升七合 同所新田
- 一 此田畑二反十四歩 内田一反八畝歩畠二畝十四歩
- 一 定免四ツ六分五厘

元高二百三十七石七斗八升六合
 高三百七十七石六斗七升七合
 中庄 横野村

- 田畠二十三町五歩 内田八町九反七畝二十八歩畑十四町二畝七歩
- 此内給知高三百三十七石八斗八升
- 六十五石四升三合永井鍋三郎 八十一石九斗五升三浦源吉 五十石戸田清藏 三十五石七斗磯谷与石卫門 四十六石五斗三合鈴木重藏 三十一石二斗六升四合中川彦三郎 二十七石四斗二升酒井忠左卫門
- 御藏入高三十九石七斗九升七合
- 田畠二町五畝十六歩 内田八反三畝十六歩 畑一町二反二畝歩
- 一 麦成二石四斗三升八合〇定免三ツ三分

- 一 享保十一年年繩入年新田高七石五斗六升二合
- 一 此田畠一町四反六畝十三歩内田四畝歩留一町四反二畝十三歩○麦成一石○畠積反米五斗一升 定免四ツ六分
- 一 延享元子年繩入堂根古川子新田高三石八斗六升五合此田畠四反歩内田三反一畝十歩畑八畝二十歩○畠積反米六斗三升○定免五ツ五分五厘
- 一 法閑寺府志曰在横野村一向宗東派屬府下聖徳寺○覺書ニ寺内年貢地 当寺書上ニ境内四畝歩前々村除此寺草創ノ由来ハ不傳ト也
- 一 神明大明神権現覺書ニ社内一反四畝十二歩前々除
- 一 此村東西二町五十六間南北六町五間
- 一 西至東八清水村西島村南西北共ニ押面西島村ナリ
- 一 古戸十八口百五十三馬六匹今戸七十四口二百七十九馬四匹
- 一 此村落ハ一ノ宮渠ノ東ノ方ニ農屋建ナラヘリ一村立ノ所ニテ上ノ切下ノ切トニ區ニ分レリ高ニ準シテハ戸口多ク佃力足り他へ旋越高ナシ西島村ヲ三ヶ一ホト承佃スト也持高平準ノ所ナリ村長清石工門トイヘル者屋ツクリヨシ一ノ宮用水江トヨリニ巡見街道アリコレヨリ西島村一色村丸淵村下起村方立村塩川村ヘカ、リ津島村へ通セリ
- 一 覺書ニ阿弥陀堂地内一反歩前々除
- 一 又秋守給米四分出ス

- 一 又当村悪水除堤百五十間
- 一 又萩原橋カケ人足出ス
- 一 又大通ノトキ起宿へ人馬出ス

元高九十八石三斗九升四合

●高七十九石六斗

生出庄

築龍村

- 一 田畠七町九反五畝一歩 内田五町九反三畝四歩畑二町一畝二十七歩
- 一 此内給知高 五十八石一斗七升榎田新助 二十一石四斗三升馬場元石工門
- 一 住吉大明神社覺書ニ社内三反一畝廿歩前々除○玉野村八劔宮祠官丹羽主水書上ニ境内小松生七反歩御除地鎮座年曆ハ不傳トナリ
- 一 此村東西五町十八間南北三町十間
- 一 西至東八高松村南八西島村西八玉野村萩原古川ヲ界トス北ハ戸苅村
- 一 古戸十九口九十八馬五匹今戸三十六口百五十九馬二匹
- 一 此村落ハ西ノ方ニ萩原古川メクリ南ノ方ニ光堂川メクリ戸苅村ツ、キ柳枯草場砂山ノ中ニ農屋数戸建ナラヘリ松林鬱葱トシテ村立ヨシ又竹叢モ茂リテヨキ村立ナリ南北へ長シ村長金平ト云者屋ツクリヨシ小高ノ村ナレトモ戸口多ク村人ニ準シテハ耕田不足ナル故ニ他村ヲ承佃セリ

- 一 覺書二宮田大井筋村内井道二百十間
- 一 又村中古堤二百五十間此内八十間八津島街道百七十間八小松林柳代銀出ス
- 一 又萩原村宮田大井筋橋掛時并宮田江浚ハノ時人足出ス
- 一 又大通ノトキ起宿へ人馬出ス
- 一 慶安元子年繩入新田高ニ石四斗四分七合此畑ニ反五畝十六歩〇麦成ニ斗六升〇畑積麦七斗
- 一 稗八斗大豆一斗五分合反米七斗分〇定免四ツ八歩
- 一 元禄六酉年繩入酉新田高十二石二斗七合此田一町五畝十二歩内三石九斗八升一合田三反四
- 一 畝廿四歩享和三亥年ヨリ證文引〇ニ石六斗七合田二反一畝廿ニ歩前々引残テ五石六斗一升
- 一 九合此田四反八畝二十六歩〇定免ニツ八分八厘
- 一 寛保三亥年繩入亥新田高四石八斗二升一合此田畠七反六畝二十六歩内田ニ反九畝三歩畑四
- 一 反七畝二十三歩〇定免七ツ五分五厘
- 一 宝曆六子年繩入子新田高三斗一升五合此畠七畝二十六歩〇定免八ツ八分
- 一 高二十九石八斗一合萩原古川新田此田二町四反八畝十二歩内七斗五升田五畝十二歩證文引
- 一 残二十九石五升一合此田二町四反三畝歩〇不同免ナリ
- 一 新田高二十五石一斗此畠三町九反八歩内八石五斗三升六合享和三亥年ヨリ證文引此畑九反
- 一 二十七歩残高十六石五斗六升四合此畠二町九反九畝十一歩〇麦成五石九斗〇畑積麦八斗稗
- 一 一石大豆二斗反米八斗六升〇定免五ツ三分五厘

元高七十八石五斗九升一合 林萬藏米地

高八十九石一斗二合 小平庄 戸前村

- 一 田畠十町八反六畝十二歩 内田一町二畝十三歩畑九町八反三畝二十九歩
- 一 西方寺府志曰戸前村淨土宗屬前飛保村曼荼羅寺〇覺書ニ寺内五畝歩前々除〇当寺書上ニ境
- 一 内五畝歩前々除此寺草創年曆亦傳開基ハ朝空清元ナリ慶長元丙申遷化ス〇享保十六亥年願
- 一 ヲツテ八畝山下称セリ
- 一 八畝諏訪明神八幡三社覺書ニ社内一町二反三畝十五歩前々除西方寺持内トアリ〇当寺書上
- 一 二三社境内一町二反五畝歩前々除鎮座年曆ハ不傳ト也
- 一 此村東西四町半余南北三町半
- 一 四至東ハ瀧村高松村南ハ築込村西ハ玉野村山崎村支塚原村阿古井村支津江村北ハ原古川ヲ
- 一 界トス北ハ甲作村ノ支南方村荒神村
- 一 古戸十四口七十六馬五匹今戸五十一口二百五十一馬四匹
- 一 此村落ハ西ノ方ニ萩原古川メルリ東ノ方ニ一ノ宮渠メクリ築込村トツケリ本郷ハ甲作村
- 一 ノ支邑荒神トイヘル所ニ隣リシテ農屋僅ニ五六戸アリ其余ハ往古西ノ方山林へ引移リ今農
- 一 屋四十五六戸アリ此山ハ古川東へ付砂地ニテ竹木ヨク茂リ其中ニハ松ノ大樹多ク生立採薪
- 一 ノ用ヲナス所ナリ大小ノ百姓入交リ高ニ準シテハ戸口多ク他村ノ田地ヲ扣へ又ハ承佃スト
- 一 世柳枯草場王多クアリテ利益ヨキ村落トミヘタリ

- 一 覚書ニ古堤二百十三間横四十五間松林コレハ柳枯草場銀出ス
- 一 又荻安賀井道村内ニ百六十六間両井桁
- 一 又池一ヶ所長三十五間横三間
- 一 又起宿へ寄付人馬出ス
- 一 元禄六酉年纏入西新田高十八石三斗九合此田畠一町五反八畝十六畝内田一町三反三畝五歩畠二反五畝十一歩〇麦成一斗二升〇畠積麦七斗稗八斗大豆一斗五升反米七斗一升〇定免五ツ二分六厘
- 一 萩原古川新田高十九石七斗四升二合此田畑二町一反八歩内一石五斗七升二合此田畠二反二畝八歩内畠^{田九畝五歩}一畝三歩^{畠二反三畝三歩}残高十八石一斗七升此田畠一町八反八畝内田一丁五反八畝二十七歩畠二反九畝三歩〇麦成四斗九升六合〇不同免
- 一 同所古川新田高五斗三升三合

元高六十九石四斗六升

高北ノ庄

高松村

- 高八十七石七斗三升
- 田畠七町八反六畝^畝〇内田二町五反二畝十八歩畑五町三反三畝十二歩
- 此内給知高 三十七石八斗三升八合河村縫殿 二十四石林萬藏 二十五石八斗九升二合中多多晴

一 白山社覚書ニ社内ニ畝三歩前々除〇玉野村祠官丹羽主水書上ニ境内三畝歩御除地鐘座年曆ハ不傳ト也

- 一 此村東西三町五十五間南北一町四十間
- 一 西至東ハ高水村南ハ築込村西ハ戸荻村申作村瀧村
- 一 古戸十七口七十七馬五匹今戸二十六口百四
- 一 此村落ハ築籠村ノ北ニアリテ小村ナリ高ニ準シテハ戸口多ク耕田不足ナルカユヘニ瀧高水申作築込中島西御堂萩原西島八ヶ村ノ田畝ヲ承佃スト也竹木茂リ小百姓ハカリ也村落ノ所ハ地高ナリ郷東南ノ方田畝地低クニテ一町三反余ノ所水損アリ是ハ水潦光堂川新堀ノ方ヘ落ルナリ土地ハマツキ砂交リ也
- 一 覚書ニ宮田大井荻安加井筋当村西界ニアリ小井道百三十間
- 一 又萩原村荻安加井筋新橋掛トキ人足出ス
- 一 又起宿へ寄付人馬出ス

元高二百四石九斗二合

高二百八十五石八斗三升七合

高北庄

瀧村

- 田畠十八町三反三畝十五歩 内田七町九反五畝七歩畑十町三反八畝八歩
- 此内給知高 四十一石六斗六升棚橋清左衛門 四十石佐藤助作 三十三石三斗四升三輪

六郎左工門 四十七石三斗三升七合服部久左工門 六十一石七斗六升三浦平六 三十五石
 榎山茂左工門 二十六石七斗四升若林次左工門
 一 権現舟儀大明神覺書ニ社内三畝二十二歩永符ノ内〇庄屋書上ニ権現社内一畝十歩船儀大明
 神社内一畝六歩八歩社内七畝十歩共ニ永符御除地此三社鎮座年曆不傳
 一 元祿六酉年糶入新田高二石七斗三升四合此田畠三反三畝七歩内田八畝十四歩畑二反四畝廿
 三歩〇麦成二斗四升〇畠積反米八斗六升〇定免七ツ三分
 一 此村東西八町南北二町
 一 西至東八高木村南八高松村西八戸蒔村北八甲作村
 一 古戸十八口八十六馬五匹今戸三十五口百四十四
 一 此村落八串作村ノ南ニアリ小村ニテ一村立ノ所ナリ竹木ハ茂レリ高ニ準シテハ戸口多ク佃
 力足リ他村へ掟田畝ナシ其内高松戸蒔村へ高八十石木ト越高アリ持高平準ニシテ小百姓ハ
 力リ也
 一 用水ハ一ノ宮井カ、リ也
 一 覺書ニ宮田大井筋一ノ宮村枝井道村内三百三十六間
 一 又萩原村橋一ノ宮井道修築人足出ス
 一 又井領米一石六斗出ス
 一 又起宿へ寄付人馬出ス

元高六百九十石九分八合

●高九百五十二石八斗五合

国府庄

西御堂村

田畠六十一町一反六畝九歩

内田三十九町六反八歩畑二十一町五反六畝一歩

元高三十石六斗五升四合

●高三十四石四斗八升五升

同所新田三ヶ所

田畠二町九反五畝五歩 内田二町四反四畝三歩畑五反十二歩

總計高九百八十七石二斗九分

此内給知高 五百十七石二斗九升大道寺玄蕃 百二十八石山本九郎左工門 八十七石鈿

水左内 七十石六斗八升七合市川甚左工門 四十一石一斗高橋司書 三十七石三斗五升水

野伴左工門 三十五石五斗市川又右工門 二十八石九斗五味傳左工門 十九石四斗六升三

合五味新之丞 二十二石若林治左工門

一 成願寺 府志曰在西御堂村号天永山頂言宗属一宮地藏寺〇覺書ニ寺内二反五畝歩備前検除

境内ニ午頭天主社アリ 当寺書上境内反畝覺書ト同シ此寺草創年曆ハ不傳昔年隆光坊ト号

シ其後隆光院歎喜院成願寺ト漸々ニ改号スト也于今境内ニ午頭天王ノ社アリ

一 白山権現八幡熊野権現天神四社覺書ニ社内四畝五歩前々除成願寺持内トアリ〇当寺書上ニ

天神社内一畝歩八幡社内一畝十歩熊野権現社内一畝歩白山権現社内一畝歩俱ニ前々除四社

共ニ鎮座ノ年曆ハ不傳トアリ

一 圓性寺 府志曰在西御堂村一向宗東派屬府下聖德寺○覺書ニ寺内年貢地○当寺書上ニ境内七畝歩年貢地此寺往昔天台宗ナリシカ聖德寺三世空閑創建又年曆ハ亦傳中興空山ハ天文十四未年ニ当レルト也 寺室真向天神画像ハ織田信長北方小野氏通女自画自賛也

一 長杜天神祠 府志曰在西御堂村今称長杜天神祠本國帳曰從三位長杜天神是也

一 此村東西九町四十間南北五町十六間

一 西至東ハ石橋村美濃街道ヲ界ト又南ハ天池村竹腰村西ハ清水村西島村中島村北モ同村美濃街道ヲ界トス

一 古戸七十五口四百三十九馬二十匹今戸 口五百十七馬六匹

一 此村落ハ美濃路街道ヲ界トシテ東南ノ方ニ農屋建ナラヒ一村立ノ筋也西ニ光堂川此中三區ニ分ル南股北股金森ト云其外ニ街道トヨリ北ノ方中程ニ出屋敷六戸アリ高ニ準シテハ戸口多ク佃力足レリ小百姓ハカリニテ持高平準ノ所也田面光堂川江西田面ハ水潦ノ害アリ土地ハマツチナリ畑ハ光堂川西ハ砂交リナリ

一 覺書ニ田三十一町余宮田大井筋島村枝井カ、リ田九町ホト悪水築留カ、リ

一 又十一石九斗井領米出ス

一 又宮田大井筋当村ノ内井堤千四百八十八間柳代銀出ス

一 又悪水落江百九十二間藻取人足出ス

一 又往還筋光堂橋カケルトキ人足出ス

一 又起海道当村内七百間片輪道作人足出ス

一 用悪両水鑑ニ光堂川瀨遺元祿十二辰年光堂川口ヨリ萩原川マテ長七百九十四間堀割アリ執事天野半右衛門中野五助恒川分助ナリ共ニ水奉行也

元高千六百九十石七斗六升二合

国府庄

井ノ口村

● 高二千三十三石七斗五升七合

田畠百三十二町九反三畝五步

内田七十三町七反四畝九步畑五十九町一反八畝二十六步

元高二石二斗九升五合

● 二石二斗三合 同前新田

田一反五畝九步

總計高二千三十五石九斗五升九合

此内給知高合千八百六十五石八斗八升八合

百八十五石一斗一分九合高木文太郎 三十五石中條多膳 百五十石一合成瀬織部 四十石阿部肥前 六十五石田斗一合尾崎八右工門 二十二石一斗五分東條寛左工門 四十石田斗五分野呂瀨内記 百二十七石田斗五分田合富永左門 二十五石五斗六升八合黒田文右工門 十八石三升七合石河戸三郎 三十石宇野朱左工門 二十二石藤田半左工門 五十石戸田清藏 四十石三斗五分市川彦三郎 二十六石田斗七升六合吉田九郎石工門 三十四石中根茂

石工門 二百石落合及江 百石岡寺跡三石工門 百八石六斗二分六合島力新三 三十一石
 四斗九升三合中根平石工門 四十七石六斗六升五合山高三石工門 百五十五石津田元石工門
 五十七石加島忠左工門 三十二石四斗六升二合土岐市石工門 四十五石二斗市川甚左工門
 三十石志村藤九郎 二十石鈴木太郎兵衛 三十三石磯貝九郎左工門 五十四石四斗七升四
 合渡辺貞之丞 四十三石九斗六升二合廣瀬治平
 御藏入高百七十七石七升一合
 田畠十一町一反一畝二十二歩 内田六町一反六畝二十七歩畑四町九反四畝二十五歩
 一 麦成十四石八斗六合〇不同免
 一 明源寺 府志曰在井之口村一向宗東派屬大野村光明寺〇覺書ニ明讓寺境内年貢地〇当寺書
 上ニ境内八反八畝年貢地此寺草創年曆不詳ト也
 一 山王大明神ニ社覺書ニ寺内年貢地 北島村社人恒川民彦書上ニ大明神社内七畝歩山王社内
 三畝歩共ニ前々除天王社内五畝歩年貢地
 一 此村東西十一町二十七間南北九町四間
 一 西至東八春日井郡落合村南八日下部村美濃街道ヲ界トス奥田村西八長束村小池正明寺村北
 八下津村
 一 古戸八十九口五百三十四馬四十一匹今戸百八十五口六百四十馬八匹
 一 此村落八南東ノ方縦横ニ美濃路街道岐阜街道通行セリ農屋ハ両街道ヲ隔軒ヲツラネ一村立

ノ所ナリ四區ニ分レリ西ノ切北ノ切東切南切ト云村立大体ヨキ所ニテ竹木茂レリ高ニ準シ
 テ戸口多ク隣村田畝ヲ承佃シ又稔モアリ小百姓ハ力ヲ持高平準ノ所ナリ支邑ニ區アリ美濃
 街道ト岐阜街道ノ巷ニアル出町ヲ四屋ト云八戸アリコトハ錫鈍ノ名物ニテ立場ナリ又區ヲ
 八軒屋ト云村ノ西北小池正明寺村ノ界ニアリ今モ八戸アリ土地ハマツ子世島ニハ西瓜ヲツ
 クレリ菜園物下本田井市へ出スト也

- 一 覺書ニ用水宮田大井筋及下ノ郷定井力ナリ
- 一 又下ノ郷定井筋井道三百間サラへ修覆井組七ヶ村立合
- 一 又宮田大井筋下津村ヨリ枝井当村ノ内六百間
- 一 又井領米杵守給米四石二斗
- 一 又一ノ宮村海道堤当村内七百三十間道作人足出ス又枯草代銀出ス
- 一 又稻葉海道当村ノ内八百二十間道作人足出ス
- 一 又清須宿へ寄付人馬出ス

元高千六百七十七石三分二合

● 高二千四百三十四石六斗三分

国府庄 下津村

田畠百六十町五反八畝二十一歩 内田四十二町四反四畝二十三歩畑百十八町一反三畝二十
 八歩

此内給知高 二千二百八十九石四斗五升六合竹腰山城守 ○百四十五石一斗七升四合政秀寺

元高二十三石九斗九合

一 高二十七石一斗九升六合 二ヶ所新田

田畠二町一反一畝廿步 内田一町五反五畝十八步畑五反六畝二步

一 麦成一石〇畠積麦一石紳一石二斗大豆二斗五升反米一石六升〇定免六ツ六分

概 高六石七斗六升二合 子新田

田畠五反六畝内田三反廿二步畠屋敷二反五畝八步

一 麦成三斗八升〇畠積同上〇定免六ツ五分五厘

概 高二十三石六斗七升二合 寅新田

田畠二町五反五畝七步 内田二反二畝十六步畠二町三反二畝廿一步

一 麦成三石五斗〇畠積同上〇定免六ツ四分八厘

概 高十三石四斗四分六合 酉新田

田畠一町三反七畝步 内田二反四畝畑一丁一反三畝步

一 麦成一石七斗〇畠積麦九斗紳一石一斗大豆二斗反米九斗一升〇定免六ツ三分

一 圓光寺 府志曰在下津村号寂光山天台宗属野田村密藏院〇覺書ニ東白山圓光寺境内五反步前々除 当寺書上ニ境内三反步境外田畠八反三畝歩俱ニ備前檢除此田畠今六反四畝歩ニ減

セシト也大門長七十間巾二間備前檢除ナリ此寺ハ養老七癸亥年行基菩薩ノ草創ニテ關山ハ傳教大師ナリ勢州阿野津ノ城主志摩形部益信造立セリ往古ハ七堂伽藍ニテ塔頭二十三ヶ寺未寺八四十八ヶ寺アリシカ大永四甲申年文明三辛卯年天正中三度ノ災燒ニ堂塔室物悉灰燼トナリ夫ヨリニ三十年末主僧モナカリシカ毫海法印ノ時客殿庫裡ヲ再建シ又安永七戌戌年災燒シ於今ニ王門ノコレリ承應三甲午年マテ五間四面ノ観音堂アリシカ是モ破壞シテ本尊ハ今客殿ニ安置セリ〇字ニ味峯萱野一反五畝歩行人坂萱野一反天明四甲辰年竹腰氏ヨリ寄附セラルト也又荒野一畝十歩御除地

一 等樹寺当寺書上ニ境内五畝歩前々除此寺草創ノ年曆ハ不傳以前ハ中島郡妙興寺村妙興寺ノ未寺ニテ光明寺ト号シ臨濟宗ナリシカ天明ニ寅年京師妙覺寺ヘ譲リ寺ニナリテ曰薰宗ニ改宗シ今ノ寺号ニ改レリ即今妙覺書ノ未寺ナリ〇覺書ニ光明寺寺内七畝歩前々除トアリ〇七面宮寺内ニアリ是ハ改宗ノトキ開基等樹院日送勸請セリ

一 廣幢寺 府志曰在下津村号堅照山曹洞宗属正眼寺〇覺書ニ寺内七畝歩前々除〇当寺書上境内畝歩覺書ニ同シ此寺ハ享祿二丑年下津正眼寺八世宣叟和尚ノ草創也宝曆五亥年ニ至リ法地再興ス是正眼寺三十世格翁和尚ヲ以テ中興關山トス鎮主弁財天神社アリ

一 頓乘寺 府志曰在下津村号保董山曹洞宗属正眼寺〇覺書ニ寺内三反歩前々除〇当寺書上ニ境内ニ反歩年貢地此寺ハ正眼寺十六世天山和尚ノ草創也其年曆ハ不詳天山迂化ハ正保二乙酉年ナリ昔年此寺今ノ境内ヨリ四町木ト東ノ方往吉東ト云所ニアリシカ享保ニ酉年今ノ地ヘ

- 一 移セリ舊趾三反歩前々除ニ于今当寺ノ扣ナリ 鎮主熊野権現社
- 一 阿弥陀寺覚書ニ本願寺宗東門跡直參寺内年貢地 当寺書上ニ境内ニ反歩前々除此寺草創ノ年曆不傳
- 一 圓通寺府志曰在下津村一向宗東派屬參州野寺本證寺○覚書ニ寺内年貢地○当寺書上ニ境内ニ反余年貢地此寺草創ノ年曆不詳
- 一 神明社住吉大明神社八幡ニ社白山三社境内ニ反九畝歩前々除覚書ニアリ
- 御領高ノ外 名古屋
- 一 元高百石 政秀寺領
- 一 田畠七町九反一畝十一歩 内田ニ町九畝十一歩畑五町八反ニ畝歩
- 一 番神堂一字堂守曰蓮宗妙心尼書上ニ境内ニ畝二十歩前々除
- 一 下津城府志古城部曰在下津村太田清藏居此今為田○覚書ニモ如此アリ
- 一 胡蘿蔔府志産物條曰出下津村
- 一 加藤遠江守光泰府志人物條曰下津村人仕于豊臣秀吉賤嶽七本鎗其一人也後賜甲州文祿中病死于朝鮮軍中子孫奉仕于幕下
- 一 府志形勝條ニ 下津のとまりにて
- 富士御覽 飛鳥井雅世

夢路をもしそぎきにける旅なれや月にかり寐の夜を下津まで

同 堯 寿

暮にけり来て承駒を引とめて今や下津の宿をたづねん

- 一 按ニ源平盛衰記養和元年三月十郎藏人行家墨股合戦ニウチマケ川ノ東小熊トイフ処ニ陣ヲトルコ、ヲモ落サレテ同国折戸ノ宿ニ陣スマタコ、ニテモ打マケ、レハ熱田ノ宮ヘ引退トイヘリ墨股ヨリ熱田ヘ行道ノウチニ折戸ト名付ル地ナシ戸ト津ハ古音ノ通ニテヨリゾト唱ヘ来ルナルヘシ又阿佛十六日記ニ二十日おほりのゑもと、いふむまやを行よきぬ道なれば熱田の宮へまいりてと云行よきぬとあれは行過たるをいふ一宮より熱田ヘ行道にをもと、いふ取なし尾陽雜記に古本十六日の日記を引にをもともいに川に作るとありもの字川の字畫の似たれは烏馬馬の訛なるべし然は下津の驛と同所にや○又東鑑ニモ折戸トアリ
- 一 此村東西八町南北二十二町
- 一 西至東ハ春日井郡九日市場五田市場村落合村青木川五條川ヲ界トス南ハ落合新田井ノ口村面ハ小池正明寺村長野村陸田村北ハ同村赤池村
- 一 古戸八十九口五百三十四馬四十一匹今戸三百三十口千三百三十六馬七匹
- 一 此村落ハ一ノ宮街道トヨリニアリ南北二十二町ノ間農屋面片輪ニツラナリ竹木マハラニアリ定福寺町小町屋町新町片町ト西瀬戸ニ分レリコ、ハ古来ノ驛亭ノアト故ナル歟于今町ノ名目アリ是古ノ美濃街道ナリ後ニ稲葉萩原起宿ニムマツキ夜リシトキ下津宿ヨリ起宿ヘ引

徒リシ田来ヲ同宿本陣カタレリ支邑ヲ光明寺廣幢寺ト云是ハ寺号ヲ以テ支邑ノ名ニヨヘリ
此ニ區ハ村東ニアリ其東ニ青木川ナカレリ又村西長野村界ニアル支邑ヲ四屋ト云此村ハ高
ニ準シテハ戸口少ク細カ不足ナルニヨリ長野村陸田村并ノ口村アタリヘ田畝ヲ旋ルトナリ
持高ハ平準ノ所ニテ小百姓ハカリセ畑多キ所ナレハ麥小物ノ外菜園物ヲ専ラツクレリ牛蒡
西瓜胡蘿蔔ヲツクリ下小田并ノ市ヘウリ出セリ土地ヤハラカナル故細牛蒡出来ル又西瓜ハ
至テ大キシ蘿蔔ハ宮重ニツキテヨシ胡蘿蔔落合村アタリヨリ色アシト也

一 覺書ニ并領米四斗五分出ス

一 又宮田大井筋多加木村ヨリ枝井道当村ノ内千五十石

一 又青木川堤当村内四百間枯草代銀出ス

一 又幾里志丹制札アリ

一 又御役竹出ス

一 又大通有之時清州宿へ人馬出ス

御領高ノ内

●元高百石 此高銀ハカリ出ス 政秀寺領

此概高百四十五石一斗七分四合 是ハ貞享ニ丑年御加増知ナリ

一 志略ニ人物志曰加藤左馬介嘉明中島郡下津村人初名孫六後叙從四位下任侍從領與州會津寛

永八年九月十二日卒年六十九

一 志畧ニ沙石集曰本国へ下ルホトニ下津河水マサリテカナハズシハラクヤスラフ程ニト云々
又曰去文永七年七月十七日龍張ノ国下津ノ宿ニ雷落テテ道ユク馬三匹ケ損シテ小家ニハシ
リ入テ帷ニ袈裟カケテ雙六ウチテ居タル法師ノ背ニカキアカリテ帷ヲ散々ニカキケテ袈
裟ヲハ少シモ不損法師モ恙ナカリケリ次ノ日事ノ縁アリテ其近辺ニテタシカニ聞待リキ不
思議ノコトニテ年号月日モ覺ヘ待リシト云々

元高四百五十五石四斗六升八合

○高六百五十六石二斗三升七合 国府庄 赤池村

田畠四十三町四反三畝十九步 内田四町九畝十八步畑三十九町三反四畝一步

元高十一石六斗二升三合

○高六石七斗二升 同所新田

田畠一町九反六畝二十五步 内田四畝十九步畑一町九反二畝六步

總計高六百六十二石九斗五升七合

此内給知高合五百四十三石七升一合

六十二石中條多膳 九十三石遠山勤貞 七石五斗近藤文左工門 七十九石五升木村弥次左

工門 三十六石三斗田代林左工門 二十三石一斗二分竹腰四郎左工門 百二十八石六斗五

升一合高木新三 百十三石四斗五升尾崎茂石工門

御藏入高百十九石八斗八升六合

田畠八町二反一畝七步 内田七反四畝二十九步畠七町四反六畝八步

一 概 麦成十七石六斗三升八合〇定免ニツ四分三厘
後寛文二年檢
高一石五斗八升七合 同所新田

畠三反一畝二十二步

一 概 麦成三斗〇畠積麦三斗裨四斗大豆五升反米六斗七升〇定免ニツ三分五厘
後寛文九年檢
高七石七斗三合 同所新田

田畠一町七反九畝步内田四反二畝十步畑六反四畝廿九步

一 麦成六斗四升〇畠積同上〇定免四ツ一分

一 新田高五石八斗二升八合此田畠七反六畝二步内田五反九步畠二反五畝二十三歩〇麦成二斗四升〇畠積同〇定免三ツ八分

一 金龍寺府志曰金久寺在赤池村号道場山曹洞宗正眼寺〇覺書ニ金久寺境内ニ反歩永符ノ内〇当寺書上ニ境内ニ反歩前々除外ニ畠三畝歩村除此寺草創年曆ハ亦傳元文四年辰年下津正眼寺二十八畝松山和尚法地再建セリ然ルニ此寺ハ昔年道場山金久寺ト称セシカ享保十八丑年白雲山金龍寺ト改号セリ鎮主天王社庚申堂当寺ノ境内ニアリ

一 西岸寺府志曰在赤池村号松栄山淨土宗属府下高岳院〇覺書ニ寺内一反八畝歩前々除〇此寺八元和九癸亥年本山高岳院開山寂養弟子三誉西岸吞湖創建ス即当寺ノ開山也境内畝歩覺書

二 同シ境内ニ八幡社アリ鎮座年曆ハ亦傳ト也豈時

一 諏訪明神社庄屋書上ニ境内三畝歩前々除鎮座年曆亦傳ト也 覺書ニナシ

一 此村東西四町南北十一町

一 西至東八春日井郡三ツ井村九日市場村青木川ヲ界トス南ハ下津村西ハ陸田村子生和村北ハ多加木村外崎村

一 古戸七十八口五百二十三馬十八匹今戸百五十三口六百十二馬五匹

一 此村落ハ東ノ方ニハ青木川崇田ス是春日井ノ界ナリ西ノ方ニハ一ノ宮街道崇田シ其間ニ村落アリテ上赤池下赤池トニ區ニ分レリ覺書ニモ上下ニケ村アリトミヘタリ高ニ準シテハ戸口多クシテ佃力足レリ一休田少キ所故ニ陸田村下津村ノ田畝ヲ承佃ス畑ハ村中ニテ耕耘ス定作ノ外菜園物ノ内午蒔胡蘿蔔ヲ專ラ作り下小田井市ヘウリ出セリ小百姓多クシ特高平準ノ所ナリ村立ハ大体ヨシ村中見取所松林シゲキ村ナリ土地ハ砂交リ也

一 覺書ニ用水宮田大井筋カ、リ

一 又下津村ヘノ用水道六百九十五間

一 又岐阜海道筋当村内四百六十一間道作人足出ス

一 此村ニ成瀬隼人正鷹揚界制シノ標水アリ

元高三百九十一石九斗三合

丹羽庄

子生和村

●高六百四十七石四斗二分二合

田畠三十九町四反六畝二步 内田十六町三反一畝十七步畑二十三町一反四畝十五步

此内給知高合二百五十七石六升八合

百三十石横井伊折介 五十石中條多膳 二十七石二斗八合山内友之丞 二十四石九斗三升

都築太兵衛 二十四石九斗三升川村半治

御藏入高三百九十石三斗五升四合

田畠二十三町七反九畝八步 内田九町八反三畝廿一步畑十三町九反五畝十七步

一麦成二十六石二斗五升〇不同免

一 慈眼寺 府志曰在子生和村臨濟宗屬妙因寺堂安阿弥陀大像〇覺書ニ慈眼庵寺内ニ反五畝步

寛文十一亥年永符ノ内ヘ寺引越無年貢外ニ元屋敷ニ畝三歩備前検除田畠七畝步永符の内起

無年貢〇当寺覺書ニ境内ニ反四畝廿步永符砂原御除畠ニ畝三歩備前検除当寺旧址ナリ田畠

五反三畝二十步此内七畝步前々御除四反六畝廿步年貢地此寺ハ永徳元酉年園光大照禪師ノ

草創也昔時ハ村中ニアリシ力寛文十一亥年今ノ地ニ移シ元ハ慈眼庵ト号セシ力元祿四年

寺号ニ改ム無量山ト号セリ

一 十三権現社 熊野権現社 八幡社覺書ニ社内四反五畝步永符ノ内無年貢外ニ六畝步永符ノ

内聞銀燈明田ニ付ス〇慈眼寺書上ニ鎮主八幡社昔年ハ村中ニ鎮座アリテ於保村祠官山田長

太夫宰之室曆五亥年慈眼寺へ譲リテ受境内へ遷座ス其旧址松林一反四畝廿步前々除于今慈

眼寺和ナリ〇於保村祠官山田長太夫書上ニ十三権現社根社熊野権現境内ニ反步神領畠五畝

廿步共ニ前々除又神明旧址ニ畝十歩三狐神旧址ニ畝步明神旧址ニ畝步共ニ前々除鎮座年曆

不傳トナリ〇府志曰十三権現祠在子生和村延喜式曰河曲天神本國帳曰從三位河曲カ、ネ不知

所在謹按子生和与河勾和訓相同而誤呼從三位為十三則為河曲天神決無疑矣

一 河曲橋 府志津梁條曰在子生和村里老傳云 我敬公遊州安賀行殿時造此橋

一 子生和茄子 府志産物条曰出子生和村此辺多種茄子結子結子甚早然以子生和為最

一 此村東西五町二十間南北六町十五間

一 四至東ハ赤池村陸田村南ハ治郎丸村西ハ嶋村氏永村北ハ妙興寺村

一 古戸六十口三百二十馬十六匹今戸九十五口三百五十五馬四匹

一 此村落ハ西北ノ方ニ宮田泉紫回シ妙興寺村氏永村此渠ヲ以テ疆界トス高ニ準シテハ戸口多

ク佃力足レリ元ヨリ耕田不足ナル力故ニ陸田村赤池村ノ田畠ヲ承佃ス小百姓ハ力リニテ持

高ハ平準ナル所ナリ村落ハ南ノ切北ノ切トニ區ニ分レリ村立ハ大体ヨキ所ナリ竹木毛茂レ

一 追加此村畝數百十丁ホトアリテ耕田不足妙興寺多加木赤池陸田嶋氏永ノ田畠ヲ承佃ス 掟

米反ニ上田一石三斗下田ニ至テハ七年マテニ當レリ農業ノ余力ニクワ綿ヲ織フ者ニ三戸ア

リ土地ハ陸田境ハマツ子其餘ハ砂地多シ

- 一 覺書ニ宮田大井堤当村ノ内三百九十間柳代銀出ス
- 一 又岐阜海道赤池村ノ内三百二十八間當村ヨリ道作り入足ラ出ス
- 一 又川安賀海道当村内片輪堤百三十間

元高六百七十六石五斗二升二合

●高九百十三石六斗一升二合

国府庄

陸田村

田畠五十五町四反一畝八歩 内田二十三町九反十一歩畑三十一町五反二十七歩

此内給知高合八百十三石六斗一升二合

百四十三石長野八助 四十八石四斗三宅逸平治 六十一石二斗二升恒河与八郎 百五十石

佐藤源左卫門 四十五石七斗五升五合垣原金左卫門 六十九石四斗六升二合平岩新左卫門

二十七石九斗六升三合水野文左卫門 五十石中川勝藏 八十三石四斗五合野呂頼半兵卫

三十石八斗九升二合加藤久八郎 六十六石五斗内藤喜左卫門 三十七石三斗七升五合内藤

四郎左卫門

御藏入高百石 田畠六町六畝十六歩 内田二町六段一畝十九歩畑三町四反四畝廿七歩

一 麦成十石〇不同免

- 一 福専寺 府志曰在陸田村一向宗東湊属佐々木上宮寺〇覺書に寺内年貢地〇當寺書上ニ境内三畝歩外ニ田畑一反歩年貢地村除此寺ハ明應元子年創建ナリ昔ハ福仙坊ト号セシカ貞享二

丑年福仙寺ト号スト也

- 一 海禪院 書上ニ京師妙心寺ノ末寺中島郡船葉村禪源寺ノ支配ナリ境内三畝歩村除外ニ田畠

一反歩年貢地往古清丹寺トイヘル一寺ナリシカ或時烈風ニ顛倒シ一タヒ廢寺トナレリ其後

一字ヲ建立シテ本尊蔡師如來ヲ安置シ寛文元丑年船葉村禪源寺ノ支配トナリ又延享元子年

熱田海禪院ノ号ヲ受テ蔡師堂ノ寺号トシ夫ヨリ一寺トナレリ〇覺書ニハ船葉村禪源寺ノ末

寺松保山清太寺寺内年貢地トアリ

- 一 神明 白山 八幡 弁才天 神明五社 覺書ニ社内七畝二十五歩前々除〇於保村祠官山田

長太夫書上ニ神明弁才天社内十五歩 神明白山社内四畝歩 八幡社内三畝十八歩イツレモ

前々除五社共ニ鎮座ノ年曆ハ不傳ト也

- 一 陸田城 府志曰在陸田村陸田市左卫門居之其墟ニ反七畝陸田仕于信雄

- 一 蘿蔔 府志産物條曰出陸田村ニ物此鄰邑多植之

- 一 此村東西五町二十間水ト南北九町水ト

- 一 西至東ハ赤池村南ハ下津村長野村西ハ次郎丸村子生和村赤池村

- 一 古戸六十口三百二十馬十六匹今戸九十一口三百四十六馬一匹

- 一 此村落ハ岐阜街道トホリノ西ニ農屋建ナラヒ一村立ノ所ナリ其中南ノ切中ノ切北ノ切ト三區ニ分レリ此外街道トホリニ出町アリ農屋四戸其内一戸ハ赤池村ニ属セリ各小商ヒラス此村高二準シテハ戸口少く小百姓ハ力ヲニテ貧村ナリ畝數ハ漸ク八十五丁水トアリテ佃力不

定シ次郎丸子生和赤池村へ田畝ヲ楨又ハ質入モアリ何レモ農事ヲ専ラ努力シ其余力ニ操綿ヲ商ヒ一ノ宮へ出ス者ニ由アリ

- 一 此村里正金藏トイヘル者ノ先祖陸田市左エ門トイヘル人此村ヲ創造シ始テ陸田村ト号スト也斯人弘安十年戌十二月十五日卒ス壽岳慶珍居士ト称ス行年九十三其比ハ郷士ナリ於今古城跡アリ後ニ土民トナリ當金藏マテニニ代ツキ天明六年五百年ノ遠忌ヲ追福スト也
- 一 且那寺元ハ下津ノ圓光寺ナリシ力其後長野ノ万徳寺へ附又稻葉ノ禪源寺へ附ケリ
- 一 覺書ニ宮田大井筋多加木村ニ枝井百間片カワ村ノ内小井道四百間
- 一 又岐阜街道筋当村ノ内三百間内ニ百間ハ片輪百間ハ兩輪道作人足出ス
- 一 此村岐阜街道出町ハ京保十七子年始テ取建シトナリ

元高三百七十八石四斗四升八合

●高五百九十二石六斗八升五合 国府庄

長束村

田畠二十九町五反六畝十五步 内田二十五町八反三畝十五步畑三町七段三畝步

元高一石八斗二升

●高一石九斗七升六合 同所新田

田一反二畝四步 總計高五百九十四石六斗六升一合 此内給知高五百九十九石六斗六升一合

- 三十七石五斗青木斎宮 七十石志村藤九郎 七十八石上田半石工門 九十三石七斗五升四合遠山鞆負 三十三石五斗林藤八郎 二十七石九升三合市村甚五左工門 四十八石一分七合岩本鎮七 七石一斗九升渡辺半十郎 二十六石四斗八見將監 二十五石長岡庄左工門
- 二十一石八斗岡崎弥兵卫 二十五石五斗浅岡銀太郎 二十五石九斗七合小川十郎平
- 御藏入高七十五石 田畠三町七反二畝廿六步 内田三町二反五畝廿六步畑四反七畝步
- 一 不同免

大光寺 府志曰在長束村号慧日山臨洛宗屬稻葉村禪源寺○覺書ニ寺内三畝步前々除○当寺書上ニ境内三畝步備前檢除外ニ畠八畝步御除地開山ハ虎岩和尚寛文七未年遷化ナリ境内白山社アリ

長束大藏少輔正家府志曰長束村人仕于豊臣大閣有寵爲五奉行賜江州水口城關原之役黨賊見誅

- 一 此村東西四町三十間南北五町二十九間
- 一 四至東八井ノ口村南ハ奥田村西ハ同村小池正明寺北モ同村
- 一 古戸三十一口百九十六馬七匹今戸六十口百九十馬二匹
- 一 此村落ハ美濃街道ノ傍ニ農屋建ナラヘリ一村立ノ所ナリ高ニ準シテハ戸口多クシテ耕田不足ナルカ故ニ小池正明寺村并ノ口村下津村長野村ノ田畝ヲ承租乙リ小百姓ハカリナレトモ村立ハヨクソ口ヒタル所ナリ支邑ヲ更屋敷ト云村ノ南ニアリ

- 一 覺書二宮田大井筋小池村ヨリ枝井堤當村ノ内五百十一間枯草代銀出ス
- 一 又井領米七斗出ス
- 一 又稻葉海道當村内四百六十五間道作但二百五十八間ハ長野村卜立合道作人足出ス
- 一 又稻葉宿へ寄付人馬出ス

元高三百八十五石三斗一升七合 竹腰山城守米地

●高六百四石四升五合 国府庄 長野村

- 一 田畠十五町七段二畝二十步 内田十五町五反四畝廿八步畑二十町一反七畝二十二步
- 一 元祿六酉年繩入新田高二石五斗四升三合此田畠三反九畝十四步内田一反八步畑二反九畝六步○麦成四斗四升○畠積麦九斗一石一斗大豆二斗反米九斗四升○定免セツ八分
- 一 萬徳寺 府志曰在長野村号長沼山真言宗醍醐報恩院派俗称尾州真言宗大本寺境内四至二町一反二畝十步寺記曰長沼山萬徳教寺者稱徳天王之勅願而神護景雲二年戊申慈眼上人所創建也而後罹洪水之難梵閣顛墜矣往年弘法大師遊履此地再營殿宇於此爲秘密道場也其後有天曆之災永祿之難伽藍爲之烏有中世有常圓上人吞嘆靈蹟垂没言朝興復焉龜山法皇敬信尤厚再爲勅願道場矣建長甲寅六年也上人俗姓平氏禰原景時猶子而爲長田寺開山無住一圓之同胞嘗爭

山本覺濟僧正稟秘奥上人神足空圓和尚興復一宮郷地藏寺時俗称上人及一圓空圓号尾陽三圓本堂安阿弥陀銅像長五寸八分弘法大師所鑄造号国府阿弥陀宝塔安大日如來像異人号与常圓上人像稽文會所造鏡宮弘法大師承和元年甲寅鑄白銅鏡祭天照大神故名今鑲在方丈樞樹在堂後大師於当寺修求聞持法寺手植樞樹一株至今尚存闕伽井在堂後大師所鑿○寺宝弘法画像一幅眞如親王筆弘法画像一幅觀賢閣黎筆弘法画像一幅後宇多法皇宸筆愛染明王像一幅空海眞筆十三佛像一幅空海眞筆十六羅漢像二幅唐画一幅壯丹繪光明皇后筆不動明王像空海眞筆八大童子像一幅空海眞筆法華經一卷空海眞筆法華經一卷管丞相眞迹并財天塑像空海所造裏有空海手印銘曰天長七年其間磨滅不見見於江島弁才天女秘密護摩一萬座奉修行以其反此形像作者也 覺禪抄百卷根來賴瑜所着也○寺産駒井中務徳永法印天正廿年壬辰六月十一日寄愛知郡傍示本村秋米五十三石大閤豊臣秀吉文祿四年乙未十二月五日寄中島郡長野村秋米五十三石賜朱章 左中將忠吉卿慶長六年辛丑七月九日賜秋米五十三石朱章其後歴代壞之○制札 東照神祖天正十二年甲申三月二十七日賜寺境制札○塔頭藥師院養源院○覺書二寺内二町一反二畝十步前々除境内二寺家藥師院アリ

- 御領高ノ外
- 一 元高五十三石 此高五十五石 堤銀六分 万徳寺領 但御国帳ニ五十石トアリ
- 一 田畠三町四反十二步 内田一町一反九畝十二步畠二町二反一畝步
- 一 万徳寺書上二境内二町一反一畝六步外二畠一反七畝十步田四畝廿五步共ニ御除地○当院縁

記曰尾州中島郡長野村長沼田萬德寺者人皇第四十八代祢德帝御宇神護景雲二庚申年有慈眼上人者不詳何人相收卜居而為紹隆佛法締繕一宇草堂為利益衆生安置弥陀三尊扁萬德寺号為進修道場上人觀行不懈念誦無暇戒珠磨而如月慧水深而似淵帝聞之敕為官寺捨教項田充于寺供自後數度罹洪水災佛閣顛墜寺基絕廢而從北以南為長沼但殘三尊像近里者皆含悲同志沼中

小洲立茅屋居之故人呼此地云長沼 沼之訓如田後与在郡小尾比沼出雲神門郡塩沼大和國右衛門卿也
應治等之治然与沼野和語相近故轉云長野字亦改長野也 吾弘法太師延曆之末御桓武皇帝綸命入唐周遊洛中請刹釋求明師謁青龍寺東塔院內供奉慧果阿闍梨果見而喜曰我先知汝來相待者久矣即沐浴頂之誓水而曰我兩部大法秘密印信皆悉授汝宜以此金剛乘教歸本土傳布国界然則四海安泰萬民豐樂大師大同元年歸朝敕流通傳來密乘由斯大師遊化諸處創紺苑開密法一曰届于此唱嘆唯有三尊像在旧趾之不可釋而專心加持沼水忍竭成陸地焉大師嘗梵宇安三尊及造立樓門以為眞言地又鑄長五寸八分弥陀銅像納寺加之祭天照大神祈鎮護作白銅之鏡懸新殿于時承和元年秋八月二十有三日也其所鑄銅像並宝鏡今尚在焉然天曆年中逢回祿加藍燒失靈像宛然在灰燼裡人咸奇之而結菴置像當時住侶清貧無長物不能再興也屆諸教相換歲序既推移而運長六年甲寅之春常圓阿闍梨一夕夢異人告曰師在尾州長野值遇三尊聖夜夢亦復如是而曰勿遲滯阿闍梨宿後中心懷奇恠卒然飛錫詣当寺拜三尊之妙相生難遭思念起匪石信不在感喜寺主慰勞之厚語曰我欲修覆堂舍淹而未果願齡何八旬生期在旦暮無人顧命善哉闍梨來蓋夙契之所致乎幸住于此滿予願是亦報佛恩也阿闍梨便應言留住焉其阿闍梨者世姓權原氏相模国人師事山本覺洛僧正稟傳眞言衆教蘊奧其為性也固持頭密二戒而面無嗔色宣敷教法

誨道審切常惜寸陰二利是競以故國中緇素奔波瞻仰九皇鶴声易聞弘長三載之秋龜山院日圓々不克辞而入京上問眞言宗要圖述其略詞義渙然獻慮不淺權之上人而禱宝弄重敷曰無所羨乎圖熟念今正是時因陳先師遺旨即日蒙惠賜若干圖大悅辞謝歸而謂二三子曰我嘗聆清和帝御時行救法師姓紀氏武内宿祢之裔也祈見八幡太神本身倏然弥陀觀音勢至三像現袈裟上又河内国長野山有八幡鎮座之靈區也當所亦号長野而且有本身之尊何垂之神將奉建彼神祠為鎮守是以先修輿本堂而盡美次翻請八幡以盡善尔來国郡愈欽敬近寺益歸依上人思法之興隆於茲足矣唯未有梵鐘夫經不言半若打鐘時一切惡道諸苦并得停止又爾毗吒玉聞之免剎輪智興律師擊之救獄苦其妙用難勝計焉此事服膺造次不忘矣遂乃鑄浮鐘以為精舍之標架高樓而為殿若之主上人逮于晚歲一朝三老翁携大日如來聖容來曰是此像檀文會之所彫刻也吾濟傳聞上人德行以寄附焉言已即去佛工檀文會世謂春日之作者是也上人礼誦鼓驚覺掌開歡喜眉云大日如來者特自家所尊也貧道窮性大師曰塔名功德聚則大日如來萬德之所集成是故建塔福德無盡矣我欲構一基塔幢而安此尊容然所志有餘無憚石儲爰着勸化疏誘有緣衆上人本自以智而辨恭而謙人々勦力家々加功不日成之几伽藍造畢但上人之勸也所以栋上人為当寺中興祖德治二年龍集丁未冬十月二十七日結毘盧遮那印端坐逝春秋八十三矣又上人之上足空圓和尚者上人俗門之甥而為一宮地藏寺第一世長母寺無住禪師諱一圖亦上人之同袍故時々三人相會清談諸人号之為尾陽三圖云

一 塔頭藥師院八万德寺ノ門内ニアリ建長年中常圓上人草創也○養源院境内ニ反一畝ニ十六步建長年中常圓上人ノ草創ナリ往古ハ東ノ坊卜号セシカ元祿六酉五月願ニヨツテ院号ニ改ム

ト也覺書ニハ東之坊寺内ニ反一畝二十二坂トアリ
一天正二十年駒井中務德永法印證文如左

長野瀧徳寺領之爭

百二十四貫之内にても只今五拾石之分可被下旨

御説候然者如先規学文衆相つき候様に可被仰付候旨仰出候條此等の趣可預

御披露候恐々謹言

半判介判

後正月廿七日

上書に 爲心斎

木下 半介

X

御知行方御目錄

一 五拾三石

尾州愛智郡内 はうく村の内

但三石者余米

以上

駒井中務書判

天保廿年六月十一日

德永式部法印書判

万徳寺

一文祿四年太閤未章如左

當寺領之爭尾州中島郡長野村之内五十三石令寄附畢全可有寺納候也

文祿四

十二月五日朱印

長野 万徳寺

一 慶長六年 忠吉卿未章如左

於尾張國中島郡長野村之内五拾参石之爭并寺中門前屋敷令寄進訖全可爲寺

納者也

慶長六年七月九日 朱印

瀧 徳 寺

一 元和六年 敬公御黒印如左

尾州中島郡長野村之内五十三石之爭並寺中之門前屋敷如前々令寄附訖全可

有寺納者也

元和六

九月朔日御黒印

長野

万 徳 寺

一 慶長六年伊奈備前守證狀如左

御寺領之爭

下野様へ御判形可有御頂戴候子の御成箇之儀吉相渡申候我等年代に此一書

御見世被成可有御請取候已上

丑二月七日

長野 満徳寺

伊奈備前守 書判

- 一 此村東西六町南北六町十二間
- 一 四至東八下津村南八小池正明寺村西八次郎丸村北八陸田村
- 一 古戸五十八口三百五十四馬十一匹今戸六十七口二百三十六馬一匹
- 一 此村落ハ中央萬徳寺アリテ其四方ヘ付農屋連ナラビ一村立ノ所ナリ南瀬戸北瀬戸ト二區ニ分レリ高ニ準シテハ戸口少クシテ佃力不足次郎丸村ヘ田畝ヲ掟ルトナリ小百姓ハカリニテ持高ハ平準ノ所ナリ
- 一 覚書ニ用水ハ宮田大井筋次郎丸村枝井カ、リ
- 一 又井領米一石ニ斗出ス
- 一 又稻葉街道筋長束村内ニ百八十間当村ヨリ道依リ人足ヲ出ス
- 一 又稻葉宿ヘ寄付人馬出ス
- 一 名勝志附録ニ雑談集奥書ニ云嘉元三年乙己閏十二月二日於萬徳寺書寫畢執筆慈眼書之

元高四百二十三石一斗七升二合
高六百八十石四斗九升

国府庄

次郎丸村

- 田畠四十町八反四畝廿六步 内田十二町三反一畝十一歩畠廿八町五反三畝十五歩
- 此内給知高六百六十三石八斗三升
- 百石海保宅三郎 八十八石九斗七升七合鳥居喜兵衛 四十石九斗後藤十右門 二十七石
- 九斗小出半四郎 三十八石二斗宇野七郎 十六石六斗四升九合幡野松吉 二十三石六斗五
- 升八合五味新右門 三十三石七斗一升一合吉田玄覚 四十一石三斗六升一合赤林新之右
- 平門 十石太田半右門 百二石四斗七升二合尾崎与次右門 三十石一斗九升五合林治
- 右工門 百石五斗一升九合林万藏 九石二斗八升八合木村郷右工間
- 御藏入高十六石六斗六升 田畠一町歩内田三反五歩畠六反九畝二十五歩
- 一 麦成一石六斗五升四合〇定免三ツ七分
- 一 阿弥陀堂一宇 堂守法山書上ニ境内ニ畝四歩前々除創建年曆不傳宝曆三寅年ヨリ願ヨツテ
- 堂守ノ槽ヲスエオケリ覚書ニハ観音堂地内一畝歩前々除トアリ恐クハ此観音堂ヲ後阿弥陀
- 堂ト改ル乎今別ニ観音堂ナシ
- 一 大明神 白山 天神二社 社宮神總テ五區覚書ニ社内四反三畝十歩前々除〇於保村祠官山
- 田長大夫書上ニ天神社内一反十二歩 大明神源太夫社内七畝十二歩 白山社内二反八畝十
- 一步 赤社神明境内三畝二十四歩當今神領田ニナレリ 三狐神社内五畝十歩此内三畝二十
- 四歩神領田ニナレリ天神社内七畝十歩此内四畝二十四歩神領田ニナレリ何レモ前々除也鎮
- 座ノ由來ハ不傳

一 八幡社 覺書ニ社内九畝歩前々除国府宮威徳院軍之○當院書上ニ境内東西十四間南北二十間前々除勸請ノ年曆ハ不詳ト也

一 此村東西四町余南北六町余

一 西至東八陸田村長野村南ハ長野村小池正明寺村国府宮村西ハ国府宮村船島村北ハ島村子知生村

一 古戸六十二口二百十九馬十一匹今戸百八口四百八十二馬一匹

一 此村落ハ宮田大江通りノ東ヘ付農屋建ナラヒ一村立ノ所ニテ上ノ切下ノ切ト二區ニ分ル高ニ準シテハ戸口多ク耕田不足ナル故陸田下津長野小池正明寺井ノ口船島嶋村ノ田畝ヲ承由スト也鐵數凡ソ百丁ホトアリ他村ノ田畝ヲ半分ホト承佃ス無高者二十戸ホトアリ持高ハ平準ノ所ニテ小百姓多シ農業ヲ專ラ生産トス其余刀ニ商ヒラスル者十六七戸アリ操綿ノ仲買ヲシーノ宮村ヘ交易セリ又大工二人木挽三人ホトアリ東ハマツチ北ハ砂池ナリ

一 覺書ニ用水ハ宮田火井カ、リ也

一 又宮田大井筋川巾六間西堤百八十間東堤二百二十六間当村内枯草代銀出ス

一 此村悪水ハ東源寺ヘ落來レリ

一 村北ニ宮田大江ノ枝井嶋村井筋ナカレソレヨリ長野村ノ方ヘ榮回セリ

元高千二百十九石六斗八升

国府庄

小池正明寺村

●高千六百八十四石六斗二升七合

田畠百六町八反二畝七步 内田六十二町一畝二步畑四十四町八反一畝五步

元高七石一斗四升五合

同所新田

●高七石三斗一升七合

田四反七畝十九步

總計高千六百九十一石九斗四升四合

二百七十七石九斗五升九合野崎鎌吉 二百十六石八斗二升七合渡辺半十郎 六十七石五斗四升一合壇原金左工門 百三十三石四斗八升武野四郎左工門 百石船葉七藏 八十石五斗九升湯本波江 二十八石二斗市辺鐵藏 六十三石九斗七合加藤多宮 二十石夷司馬 二十九石九斗二升一合 中川彦三郎 二十五石五斗六升八尾音四郎 二十八石九斗五升山田利右工門 二十五石五斗二升四合吉田政九郎 六十四石七斗八木六郎右工門 四十六石八斗小笠原東左工門 五十石大塩弥平太 四十九石二斗七升七合加藤弥平太 四十三石九斗三升五合中村三郎兵衛 五十石福澤先右工門 七斗八升一合新井十右工門 九升八合尾崎茂兵衛 七十三石四斗魚住忠左工門 五十五石七斗六升四合森長左工門 二十五石五斗六升竹中彦左工門

御藏入高百三十三石一斗七升 田畠八町四反四畝十八步 内田四町九段一畝廿六步畑三町

- 一 五反二畝廿二步
- 一 麦成七石五斗八合〇不同免
- 一 正明寺 府志曰在小池正明寺村一向宗東派直參〇覺書ニ寺内年貢地〇当寺書上ニ境内四畝
- 一 二十四步年貢地此寺草創ノ由來不傳トナリ
- 一 正明寺 府志曰在小池正明寺村号小池山臨濟宗属稻葉村禪源寺〇覺書ニ寺内年貢地〇当寺書上ニ境内一反五畝二十六步此内三畝廿六步細除地一反二畝步年貢地村除開山ハ生翁和尚也草創年曆ハ不傳ト也
- 一 地藏寺 府志曰在小池正明寺村真言宗属長野村萬徳寺〇覺書ニ寺内年貢地村除外ニ佛供田四畝步村除此草創ノ由來ハ不傳大永四年玄譽法師中興開山ナリ重輪山ト号ス
- 一 神宮権現社 十二社権現社 天神社 大日堂 覺書ニ境内一反一畝十七步前々除地藏寺持内トアリ〇又山王権現社白山権現社春日大明神社境内一反十步前々除正明寺持内トアリ今ハ於保村祠官山田長太夫堂之同人書上ニ十二社権現境内二十一歩神明境内八畝廿歩山王境内八畝十六歩天神境内一畝歩白山境内十八歩天白神境内一畝十五歩天神境内二十歩悉ク前々除鎮座ノ由來ハ不傳ト也
- 一 此村東西十町十間南北七町五十一間
- 一 西至東ハ長野村下津村井ノ口村南ハ井ノ口村長束村奥田村西ハ高御堂村北ハ国府宮村次郎丸村長野村

- 一 古戸九十五口五百四十八馬二十六匹今戸百二十五口五百三十馬三匹
- 一 此村落ハ美濃街道ノ北ニアリ一村立ノ所ナリ是ハ小池村正明寺村ニ區ニ分レ小池村ハ西瀬戸北瀬戸東瀬戸南町ト四區ニ分レ又正明寺村ハ一瀬戸ニ立來レリ又天白十二社神宮天神鎮守ト云ヲ以テ瀬戸ノ名トヌ是ハ五區ニ分テリ此村高ニ準シテハ白口少ク漸ク畝數百三十三丁ホトアリテ佃力タラス近郷ヘ不残掟來レリ掟米反ニ上田一石五斗下田ハ七斗八升ニ當レリ畠ハ反米一石ニ斗代ナリ農業ノ余力ニクワリ綿商ヒラスル者ニ戸アリ
- 一 用水ハ覺書ニ宮田大江筋力、リ枝井道村内百十二間
- 一 覺書ニ宮田大井堤村内百二十間枯草代銀出ス
- 一 又麗水落江堤八十間
- 一 又稻葉海道筋当村内三百四十間道作人足出ス
- 一 又稻葉宿ヘ寄付人馬出ス
- 一 西水鑑ニ小池正明寺井筋明曆三酉年出來大江通りヨリ力、ル
- 元高ニ百三十三石五升九合
- 高三百七十七石二斗八升五合 国衙庄 国府宮村
- 田畠二十町八畝六步 内田六町九反五畝一步畑十三町一反三畝五步
- 此内給知高合三百石八斗六升五合

七十三石二斗九升實形善左工門 三十三石二斗三升五合勝野現喜一二十八石二斗中條多膳
三十石芝山文左工門 三十七石二斗七升七合織田遠江 三十石一斗幡野弥太郎 三十六石
中西主税 三十二石七斗六升三合磯野市太郎
御藏入高七十六石四斗二升 田島四町六畝二十五步内田一町四反廿五步畑二町六反六畝步
一 麦成七石四斗六升六合〇定免三ツ五厘

一 尾州大國靈神祠志曰在國府宮村祀大國靈命大己貴命別稱也配享伊弉諾尊伊弉冉尊天照太
神素盞烏尊船田姬命活玉依姬命足摩乳神神名式曰尾張大國靈神社本國帳曰錄從一位名神社
傳号正一位總社大神宮謹按神祇室典曰俗号國府宮即一國之總社也昔曰五月六日大己貴命降
臨於此地而鎮凶暴此時有与尾張中島直祖天背男命有契今五月六日祭祀用桃弓棘箭者此緣也
謹按朝家雜祭用桃弓葦矢出延喜式棘箭出左傳云昭公四年曰桃孤棘矢以除其災蓋異邦之礼也
人皇十代崇神天皇御宇尾張中島直祖天背男命之裔美朝家建大國靈社謹按日本書紀五云崇神
七年庚寅定本社國社及神地神戶蓋在此時次文德實錄云仁壽三年癸酉六月丁卯勅列官社賜宮
号想此時賜總社之号坎嘉祿元年八月應宣曰当社者一國之總社府中勸請之敬神也長後堀河院應宣瑞
也今在妙興寺藏
瑞籬之内本祠之庭有盤石高數尺祠官尤敬焉謹按此石蓋大穴持像石矣能登國羽吹郡有大穴持
像石神社示此類乎俗云僧空海置此石者附會之說也三株杉樹去本社在十步許北謹按和州三輪
以杉樹爲大己貴幸魂奇魂之表当社亦祭大己貴命則實有故〇別祠角玉祠大己貴命
之妻也配享大歲神
素盞烏
尊之子
去本社在二町許良方神名式曰中島郡宗形祠是也本國帳曰從二位天神謹按以此祠或爲

大己貴命幸魂或爲大己貴命第一子共非也梅花無盡藏有總社四十二王子之說者習合家之事也
但社記以四十二神謂是蓋後世附會坎大御靈神祠大御魂神大
歲神之子配享部味齒八重事代主神大己貴
命之子去
本社在三町許坤方神名式曰大御靈神社是也本國帳曰從一位名神謹按以此祠爲本社奇魂或爲
大己貴弟二子者共非也以上三所合号尾張總社云社〇覆社神明祠祭國常立尊天神祠祀少彥名
尊 司宮神祀猿田彥神謹按司宮神之名近三狐神然則俗所謂志也具字而保食神坎但非社說姑
書以傳疑而已 熱田祠同變知郡熱田社 船荷祠祀倉船魂命 居森祠同津島社居森樓疫神也
白山祠祀菊理姬命配享手力雄命保倉神 御靈祠祭山城國八所御靈 辨財天祠 富士祠旧墟
在國府宮東南一町許社荒廢而今亡矣旧墟東西十四間南北二十間國府宮社人大津氏軍当社之
事 政所在本社辰方東西廿六間南北八間此地旧有館舍今亡矣每歲正月自十二日至十七日雖
追神事及五月六日祭事皆行於此所陵在政所之地傳謂大國主神之陵也或天背男命之陵也或天
背男命之陵也孰不知其真委錄陵墓志〇神室 大鈴一口俗云大鳴謹按旧記是蓋往古所賜於各
國驛鈴也公式令曰諸國給鈴者上國三口孝德天皇御宇諸國及關給鈴契并長官執自是歷代給飛
驒鈴見國史又司宮神假面一枚正月之祭礼出政所社家心恐此面蓋類方相魁頭面吾國玉舞之假
面也江州佐々木神社自古有假面祝禱水旱若似之意古雖追之曰所捕路人蒙此面爲誰鬼坎今願
破壞故徒爲神室耳其餘平信長豐臣秀吉 東照大神君及左中將忠吉卿制札朱章證狀并邦君代
々墨章皆藏之謹按四條院曆仁元年十二月應宣同二年正月宣旨後醍醐院建武四年二月廿八日
應宣及後宇多院御宇弘安八年八月廿三日後二條院御宇嘉元元年光明院御宇應應二年十一月

十二日同三年十一月十二日等自武家所寄證狀皆藏在中島郡妙興禪寺○社產秋米一百五十石
邦君之墨草世賜之○辻宮重修卷夫記錄故其年紀不可考之頃覽文八年戊申五月十八日元祿八
年乙亥九月廿七日重修遷宮○祭礼当社四序祭典數十度其内今存者列于左 正月七日御田神
事 十二日四社進饌直清田大縣熱田及当社凡四前 十三日離追神事 五月六日神幸祢尸神事
社家殊重之謹按梅華無盡藏云大國魂明神其祭礼土餅鬚燈離田逐鬼深密之櫻事在平祝口傳也
今聞其詳云每歲正月十三日昧爽神主入於宮中携出大鈴所謂大鳴之鈴著結鉄鉾此間供借書舩
符祠官某取鉄鉾出神門行向其年歲德之方而覺路人到來既以就捉人而掃置諸神宮寺祠官等曾
造大罽靈一箇小罽靈數而祠官等各以罽靈打着就捉人亡喧騒也先是使就捉人負土餅及罽靈以
紙燭二箇着罽靈其際次第繁多不遑羅綴尔後燭人大追之事了以所擲擊之小罽靈爲一堆於政所
巽隅燒之固封藏之卽以此灰和糯米搗之調來年土餅也且其難人被追轉倒地埋其土餅繼社近境
其跡多在之謹按難員或以爲追難之遺風非也是真言僧所修吉祥悔過之法也統曰本紀高野神護
景雲元年春正月朔畿内七道諸国行吉詳悔過之法至今若大和州長谷伊勢州白子觀音寺行吉祥
悔過有逐鬼之事謂之修正近事熱田神宮寺亦行之當時國衙盛時國分寺僧徒行之後廢国分寺其
一院曰恩德寺今称威德院爲国府宮社僧尚傳其法而行之中世以來神佛混淆故祠官亦預其祭耳
今難追之時廳舍懸吉祥天文像唐画也社家誤爲稻田姬像如此則爲吉祥悔過法決無疑矣古云捉
行路人蓋乞丐之類也中古戰國之時過其社境則皆他邑也捉之亦不妨矣方今四海一家何忍捕良
民而虐使之官禁其有旨哉五月六日尸遊幸祭祀有傳言素盞爲尊斬八岐蛇之遺事或曰大己貴命

鎮凶暴之古風也不知孰是其祭事祠官迎尸奉廳舍有燕是謂梅酒盛和俗以飲而小童持桃弓棘矢
騎馬出廳舍旋本社左方至西門握弓鳴弦而三度又少女一人是亦騎馬從尸後右旋待西門而見尸
少童旋到會一面此時少女先尸歸廳舍尸屬其後共入廳舍是自古当社遊幸之遺風也昔諸社奉神輿祠官獻
酒於尸此間之礼不遑錄諺曰国府宮祭後以爲先者此尸之以旅行之次謂之而已○神宮寺 安大
日水像一軀俗称儂追堂此堂有鰐口銘曰尾州繼鹿山蓮臺寺本堂鰐口永享二年庚戌十二月十八
日奉禱之木工藤原久貞尾州中島郡府中總社大明神鰐口永祿八年己丑九月吉日施主本願蓮台
按戰國之世隣邑動相侵伐此鰐口亦犬山城陷之時兵士或奪來以寄之者也永祿三年織田信長拔
犬山城繼鹿尾山在犬山城北是可知也 威德院当社供僧屬長野村萬德寺眞言宗 大日坊神宮
寺別當是亦隸萬德寺○祠官野々部氏人物志附錄曰国府宮称宜宜中島海部連中世称久田又有
野々部塩川等称目前神主秀政以來專称野々部或曰延宝三年乙卯閏四月国府宮神主野々部兵
庫介橋某始叙正六位

一 覺書二大国王大神宮社内森ノ内共二南カワ七十間西カワ五十間東カワ四十二間北カワ六十
八間前々除○末社天神神明御靈司宮神白山居守稻荷弁才天○大日堂四間四面○政所長二十
六間横八間前々除本社ヨリ辰巳ノ方別所於此所假屋ヲ建正月十三日離員神事五月六日神代
并梅酒盛ノ神事執行又御供年内六度

御領高ノ外

一元高百二十四石九斗八升七合 社領当村ノ内

田畠十一町四反五畝十三步 此高堤銀八カリ出又
内田四町六反二畝四步畑六町八反三畝九步

社領配当ノ記

十二石五斗八物成ノ内修理領 一反三畝步備員秘密御悦支度七左工門持分 一反三畝
步假屋田安太夫持分 二反五畝步大工田長太夫持分 一反二畝步安太夫持分 二反
步定使ノ者

残田畠十八ニ割社家社僧十八人地方ニテ納○道代田一反五畝步前々除高御堂村ノ内○大門
街道マテ八町アリ

一 富士権現塚 長二十二間横十四間前々除

一 御玉大明神社内東西十間南北十六間前々除本社ヨリ別社

一角玉大明神社内東西十五間南北八間前々除本社ヨリ別社石社内蔡師堂アリ

一天和寺社帳ニ国府宮本社境内一町一反六畝二十步前々除同角玉社内六畝二十步御玉社内五

畝十步 富士社内九畝十步 政所境内六畝廿八步○祢宜安太夫屋敷一反二畝步 社僧威德

院屋敷一段七畝十八步共ニ備前檢除又祭田一反三畝十五步中島郡高御堂村ノ内備前檢除

祢宜長太夫引得畠八畝步中嶋郡船島村ノ内備前檢除

一 威徳院書上ニ社領御国印高百五十石ノ内寺領高十六石七升二合境内一反七畝十八步敷地二

反六畝廿四步敷地前々御除地○当寺草創ノ由來不詳天文四年僧眞海再營又寺記如左

夫當寺之由緒代旧而難知其所謂雖然當社者人皇十二代景行天皇御崇敬以來令破壞之刻弘法
大師再興之遺地而總社宮本地大日威德尊者即弘法大師之真作由來久依之神殿内陳敷多之在
佛像也且弘法大師當社參籠之時有護摩修行之堂本尊不動明王當郷良方角玉明神本地佛蔡師
如來佛像背 坤方御玉明神本地佛地藏菩薩也猶又神前砌下弘法自作之石組有于今故當寺者弘
法大師開基之遺跡也昔承回祿之厄記錄悉亡失矣当社中古之記并古繪圖等分明也大師中興以
來面部習合之神社奉祝萬代不易奉納最勝王經本社殿中也云云 人皇六十代醍醐帝御宇延喜
元年四年時平書延喜格式日本國中三十餘座之神名當社即載其列也當寺所持之神名帳者異彼
式古代相傳之當国々内神明帳而国之爲骨目也從往昔岳歲正月十三日於政所催進神事之節奉
讀国内神名帳事別當威徳院也 人皇八十五代後堀河帝御宇前右近將監成政依解狀賜廳宣
嘉祿元年可令引募總社修理料田拾貳町云々當社者一國總社府中勸請之敬神効驗殊勝之砌貴
賤仰崇之社也屋霜年旧雨露頻侵雖令破壞依無料田不令修造爰成政欲遂造營者也遷歎末代破
損積案爭情府中鎮守總社御事国衙爭無御沙汰哉任解狀被奉免者也 人皇九十七代光明帝建
武四丁丑年總社宮修理料田之廳宣揚之丙酉年復也不及重祿札
故以延元三年用建武四年 人皇百六代後奈良帝御宇天文年中
当寺末寺同村恩徳寺玉城寺大日坊蔡師坊小池村善福寺当寺山号国府山寺号一衆寺院号威徳
院弘法大師開基以來總社宮之爲別當

一 田中兵部太輔證文如左

當社領分光之宮之内廿〇七拾貫文任御朱印之旨所務等の儀如先々可被仰付候

中納言殿御座次第に御書相調可遣候恐々謹言

天正十八年

九月七日

田中兵部大輔

書判

光之宮

社家中

一 太閤御未印如左

尾張国中嶋郡國符宮内百五十石事令寄附畢全可領知者也

文祿四

八月三日

国符宮

社家中

一 忠吉公御證文如左

尾州国符宮領之事

一 参拾九石走斗五升

中島郡

増田村之内

一 参石参斗五升

同郡

国符宮村之内

一 貳石五斗

同郡

吉藤村之内

台四十五石

石之地伊奈備前守殿御理にて御加増被成候間御帳にのせ渡し候べく旨に候き

加藤四郎石工門何角取紛不渡候処に今度上様へ寺社之御帳に載せり申に付唯今御訥訟不念に候得共我々承届候間百五拾石之辻如此相渡申候其郷は給人に渡り無之候間彼地にて進之候重て御知行割御座候は一所に可進候先寺社納可有之者也仍如件

慶長十二年丁未十二月五日

奥津文石工門 書判

寺西藤左工門 書判

原田石工門 書判

社僧

社人

一 永祿年中總社宮中鐘樓共ニ安樂上人再建ナリ

一 明曆四戊戌年八月鐘樓堂勸進成就願主別当威徳院政祐鐘銘終曰幹縁別当並威徳院政祐神官

長太夫吉重施者桂村桃宿夫妻勲力社僧社人並諸人等武成覺阜円福寺住持沙門運敬謹誌

一 慶長五年九月 神祖関ヶ原出陣シ玉フ時当国下津村へ威徳院大津長太夫奉窺御祈禱ノ符

及枝杵ヲ献上シ拜謁シケレハ其時ノ上意ニ今般門出ノ吉事大垣ヲ手ニ入流キハ治部ニシテ

枝ノ三ツ成リシハ即大垣ノ治部三成ヲ先ツ手捕ニスヘキ吉相ナルヘシト宣ヒシヲ承リ退出

シケルト也

一 元和八壬戌年二月瀧川豊前守寄進ニテ總宮社替アリ翌癸亥年九月南大門新道成就セリ

一 寛永十二乙亥年九月威徳院大日坊及隣ノ人カヲ勲セ大日堂ヲ再造ス正保三丙戌年威徳院主

僧政祐勸進ヲ以テ南樓門ヲ造立ス

- 一 威徳院第四世眞慶代寛文八戊申年總社官鈞殿祭文殿回廊玉垣拜殿清門鳥居悉ク破壊シ修理料ヲ以テ修造ナリカタキニヨリ威徳院及大津和泉再三奉願ケレハ瑞龍公上意ヲ以テ始テ造立シ玉ヒシト也其時棟梁ノ記掘勘兵衛識之陳元贊等來テ書之其時元贊扁額ヲ後ニノコセリ
- 一 大口坊覺書ニ寺内本社ノ内トアリ当寺書上ニ草創ノ由來ハ不傳境内ノ反畝モ不分トナリ
- 一 威徳院覺書ニ寺内一反七畝十八歩備前檢除トアリ當院書上境内反畝同之
- 一 神明天和帳ニ社内八畝廿四歩威徳院持分永アレトアリ○當院書上ニ境内東西六間南北四十四間此畝八畝廿歩東ハ大江際草野ノ内前々除此社ハ寛永二十癸亥年ノ勸請ナリ此地ニ在古国府宮別當王城寺トイヘル寺アリ於今王城寺宮ト唱ヘ來レリ○此社寛文覺書ニ八幡トアルハ誤ナルヘシ
- 一 伊勢田三畝廿六歩永符ノ内無年貢ト覺書ニアリ
- 一 御靈大明神社威徳院書上ニ国府宮末社ノ内ナリシカ其墟九尺四面アリ今祠廢絶シ榊一株アルノミ
- 一 此村東西五町南北四町半
- 一 四至東ハ次郎丸村小池正明寺村南ハ同村松下村西ハ同村船嶋村北ハ同村
- 一 古戸廿七口百二十一馬五匹今戸三十二口百三十一馬一匹
- 一 塩尻曰戊子ノ春我国府宮御補苜アリ神主秀勝梁牌ノ銘ヲ請ヘリ仍テ書シテ奉納ス

天府時靜 淳風開春 八里總社 三所靈神 温鎮座故 知玉殿新 千斯萬歲 護國柘民

- 百司成瀬長利小笠原長昌高木頼深熊谷宗奥今井兼忠等ノ姓名ヲモ記シ侍リシ
- 一 此村落ハ美濃路海道ヨリ大門道高御堂村小池正明寺村ヲ経歴シテ當村ニ至リ本社ノ東南ノ方ニ農屋祠堂ノ空地入交レリ少高小村ニシテ戸口少ク村中ニテ耕耘シ隣村ノ佃力ヲカラサル也一村立ノ所ニテ竹木茂レリ社領百姓ミナ合ナリ
- 一 用水ハ宮田大江カ、リ
- 一 覺書ニ縮葉宿ヘ密附人馬出ス社領共
- 一 編年要略ニ寛保三年癸亥十一月十五日国府宮職員神事向後職員人ハ雇入捕ヘル事ハ御停止被仰出來年ヨリ古祭曰往來差支無之トナリ
- 一 塩尻ニ我尾州国府宮ノ職員世所ニハ無事ノヤウニ人々思ヘリ古ヘ鎮西ノ方所々ニ行之シ又播磨国八徳山乃田山法華山大山清水寺等今ニ至リテ鬼走リヲナセリ 但シ人ヲ捉ヘテ鬼トスルコトハ諸州今ナシ其所ノ民ニ料ヲ与ヘテコレヲツトメシム
- 一 此内八徳山ハ廣峯ノ牛頭天王ニシテ疫ヲ攘フ根本ノヤウニキコユ凡ソ鬼走リハ追獲ヨリ出テ陰陽家ノ行事ナルヲ佛事ニ習合シ後ハ神家ノ故奥ノコトクナレリ故ニ其趣モ違ヒ附會ノ説造リテ本拠モナキ事ノヤウニナレル所多シ
- 一 又諸社ノ神人ハ其祭ル所ノ神子孫祀ヲ奉シ侍ル事正史ノ記文ナリ其氏人絶ヌレハ卜定アリ

テ命セラル後世ハカ、ル礼典ミタレテ勢ニマカセテ神職ヲモ勤ケリ猶戰國ニ及テ通達ノ武人神社ニヨリテ隱レ、自ラ其神人トナレル多シ

熊野本宮ハ二階堂司トリ尾州津島ハ永室氏神主トナル此類國々ニ多シ古ヘヨリ神職ニアラス

一 又云本州国府宮モイツシカ荒廢シテ一村ノ小祠ノコトクナレリ同郡船島ノ領主土島トイヒシ地今石島古城ト云又田弥四郎某七十貫文ノ領ヲ將軍家ヨリ拜ス其證文等妙龜寺ノ藏ニアリ社ノ事ヲモ所分セシ其子孫野々部長門守成岡專ヲ神職

ヲモ勤メシヨリ代々神主ト号セシ成岡カ牌ハ松下村觀音寺ニアリ其六世秀富漸家ヲ興シ邦君ニ啓シ上京シテ正六位上ニ叙シ兵庫助ニ任セラル邦君絶タルヲ繼キ當社神門等ヲ再興マシクシカハ古ニ立

掃リテイトメデタキ神宮トソナリケリコトシ撰社御靈社及宗形社等重修ノコトアリ今ノ神主秀勝其神躰封ノ儀ナント予ニ議シ侍リシカハ先君敬公アソハシ置レシ神祇宝典及尾張

風土記ノ趣ヲ考ヘ神号ヲ書奉リテ贈リ侍リシ乙酉四月遷宮ナリシ凡此社ノ神主ハ前ト申島直ナリシ今ハ橋朝臣ヲナノリ侍ルモ秀富田方ノ姓ニテ本姓ニハア

ラス此社ノミナラス當國一宮眞清田神社ノ神主モ中島直ハアトナク武家ノ佐分氏今ハ神主ナリケル萬ツ後世ノ遺亂是非ナキ者歟

一 又云國府宮神主中島連天背勇命ノ裔ナリ八月久田弥五郎元政是ナリ建武四年二月賜龜宜皇世代々相繼

一 又云尾張大國靈神社正月雜追ハモト浮屠修正ノ法ナリ茅ニテ小人形ヲ多作リテ雜ヲ擊ツ其

人形ヲ小形ト稱ス別ニ大形アリテ雜ニ百スルナリ其茅モテ国街野ニテカリシカ中比ヨリ民家トナル国街屋敷トイフ寺跡助波氏ノ時清原ニ移ラル其後ハ田野ナルシ其世民ノ家ヲ作ル故今ハ高御堂村ノ社ノ境内ニシテ茅ヲ取侍ル此辺古跡多シ同郡

船島村ニ法成寺ト呼田アリ其近キ所ニ菩提寺トイフ禪刹侍ル松下村觀音寺ナル觀音ノ像ハモト菩提寺ノ古佛ナリトソ松下ハ国衙ノ跡ナリ又国府宮境内ニ恩徳寺ト呼田アリ今ノ共僧

威徳院ハ昔ノ恩徳寺ヲ遷セシトナン矢合村ハムカシノ菘園村ニシテ国分寺ノ跡殘レリ鈴置神社モカタハカリ殘レリ法華寺村ノ国鎮寺国分尼寺ノ名殘ナリケリ凡尾張學校義倉等国街

ニアリシ佛寺ノ名ハカタバカリモアレドサスガノ學校其跡ヲダニシル人モナキ世トナリ侍ルラシムヘキ哉

一 或問往年国志ノ事アリシ時吾子中島郡松下村国街畠ヲ以テ尾州學校ノ跡ナルヘシトイヘリ

同ヲ以テ此言ヲナセシ予曰国街畠又ハ国街屋敷トモイフ時ハ昔曰国司ノ廳ナル事明ラケシ

廳ノ地古往學校アリシ事ハ陽成天皇紀ニ紀伊国司言今月二十六日亥時風雨暝雷電激發震於

国府廳中及學校并倉屋被破トイヘルヲ以テミレハ昔国府ニ學校ヲ立シハ廳ノ地ナル事分明

ナリ是以予此説ヲナセシ嗚呼學校ノオト口ヘハに明天皇紀ニ其端見エテ其後ハ一人ノ博士

敬國ヲ兼テ教ヘシカハ諸生負笈ノ勞ヲオホシヤリテ又每州博士ヲ置玉フ事モ史ニ見エ侍ル

然レトモ末々ニハ主上モ臣下モ佛ヲノミ尊ヒテ人倫ヲ他ノヤウニセシヨリ學校モタヘタリ

況ヤ保元以後ハ乱レテ久シキ世ナリケレハ其跡タニノコラス名ヲシル人モナシラシムヘキ

カナ

▲国府宮中嶋郡大國魂從一位總社大神上梁文

尾張之州中嶋郡天府之地靈神之社奉崇大已貴神仰尊總社大神禰祠儼然巫祝惟夤星霜積累年月久遠瑞籙殆傾壇壝漸廢我三品黃門公存祭神之誠致如在之礼戮中興之力運百造之谷輪奐改觀靈心感通近代吉成神人獻壽

東 梵音傳響舍耶場密流分派東漸後大日和光耀彼蒼

西 國王奉崇十萬春綠樹重陰宮址畔 雖旧命維新

南 南望前程驛路通四海欣今恩賴遍積薰行旅自西東

北 喬松脩竹更陰森貞心猶保歲寒操素雪玄霜不敢侵

上 三台班列紫微垣衆星向北、辰德無立自居宸位尊

下 八州波靜國家昌十年瞻望經營力天下黎民仰烈光

伏願上梁之後神威益熾國基弘堅逐疫攘災祈禱流福方策之政典籍之美合周召佐命之才同肅曹之任至治之風統御之文化蕙姬周順天之德觀劉漢曆圖之詳

寬文八年戊申五月

一 国府宮每年正月十三日直會祭ハ神宮権旗ヲ立テ道ノ辺ニ出テ往來ノ人ヲ一人捕フサルニ依テ其日ハ諸人戶出ヲツ、シム旅人ナトハ旅館ニテ此事ヲ告知ラセテ逗留スル也行恐ナレトモ自然トコノ為ニ捕ハル者出來テ其人ヲ沐浴ヲサセ淨衣ヲ着セテ神前ニ運行大ナル俎板一

器木ニテ作レリ庖丁生贈着ヲ置又人形ヲ作リテ捕ハレタル人ノ代トシテマナ板ノ上ニ居ヘテ其傍ニ捕レシ人ヲ居ラシメ神前ニ備ヘ進スル事一夜ナリ翌朝神官來テ件ノ供物人トモニ神前ヨリ下シ土ラモツテ大キナル鏡餅ヲ作りテ人ノ背ニ負セ青銅一貫文ヲ首ニカケサセテ追放走リテ必倒レテ絶入ス少時アリテ正氣出テ元ノ如ク其倒レタル所ニ土餅ヲ納メテ冢ヲ築也此神事社家ノ深秘トス

一 志略曰尾州中嶋郡国府宮鐘銘并序按梅華無盡藏云東海道尾州中嶋郡府中国玉大明神者国之總社而大日覺王垂迹也從示和光之化儀於總社以來不知幾百歲五月六日迺大明神下降之辰也昔係回祿之厄記錄悉亡失矣禰祀蒸嘗之祭礼雄弓棘天武者試馬土餅鬚燈雜田逐鬼深密之禊事有巫祝之口実而已總社大明神有四十二王子之列廟以象四十二章經也第一号角玉大明神宿彼良卦攘惡鬼邪氣是亦医王善逝之垂迹也第二号御玉大明神棲此坤卦而護行旅往來是亦地藏願主之垂迹也餘則一々不可勝記焉總有国玉角玉御玉三處之名神巫則秘而不顯儒家者以表日月星之三佛家者以表法報應之三凡入華表之中一念合掌則人々箇々之所願無一而不成就悉惟總社大明神之弘誓願而前所謂大日覺王之方便門也具眼者能辨焉云々余嘗住尾陽長久寺之日別當沙門政祐來謂曰吾神祠先有鳴鐘永祿中安樂上人之所造也破裂者久之匪啻闕報晨昏祭札亦有闕焉至若吽王免刀輪絲之唐王亦縲械之蹟廢巨益者莫大焉豈堪傷歎乎因茲勸獎有緣傾側長物造得銅鐘一口只根無記請為吾着一偈幸矣予是其言不得拒之迺為之銘銘曰

廟邃樹走 自覺地靈 至聖降迹 攘邪保齡 鬚燈土餅

惟信惟馨 中鍾哀運 被厄丙丁 有緣出手 華鐘出型
惟和曠調 隱々震霆 樵父帶月 旅客戴星 纜扣三下
三千徹聽 夕燦晨薦 息苦幽冥 願共沙界 破巨夜瞑

一 志略二人物志曰塩川源六郎塩川吉太夫塩川勘十郎皆中島郡国府宮村人

一 国府宮神主野々部兵庫助中嶋連秀政式云称宜中島海部連中世称中田又有野々部塩川等称自前神主秀政以來專称野々部又云本州目代久田弥四郎清嗣之裔也

元高二百五十四石七斗九升三合 竹腰山城守采地

●高二百八十七石二斗四升 国府庄 松下村

一 田畠二十二町一反一畝五步 内田六町九反八畝二十二步畑十五町一反二畝十三步

一 新田高三石四斗五升五合此畠六反步○麦成六斗○定免六ツ二分

一 観音寺 府志曰在松下村号補陀山臨濟宗屬稻葉村禪源寺○覺書ニ京妙心寺末寺補陀山観音寺境内八畝廿三步備前檢除○当寺書上ニ境内四反四畝廿四步此内二反六畝四步此内二反六畝四步前々除一反八畝二十步年貢地境内ニ阿弥陀堂一字アリ此寺ハ曆應元年大鑑禪師清拙和尚ノ開基也稻島村ニ観音堂ノ旧址田圃共六畝二十步前々除當寺ノ和ナリ干今妙心寺ノ末寺也府志ニ稻葉村禪源寺ニ属スト云誤リナラン

一 天神社 神明社 富士浅間社 覺書ニ社内一反步前々除○観音寺書上ニ三社境内ニ反步内

一反步前々除一反步松山是ハ新田ノ内ニアリ当寺ノ和ナリ○修理若御子天神祠府志曰在松

下村今称墨染天神本国帳曰中島郡從三位修理若御子天神集説曰国衙莊松下村墨染天神是也

一 国衙墟 府志古跡條曰在松下村今称国衙第宅墟在村中然松下一村總属国衙境内今爲村落爾往古諸州有司廳称国衙或国府本州国衙在中島郡即其地也按成務帝朝以天別天火明命十世孫小豊命定賜尾張国造其後世国司権輿也天武帝朝小子部連鉏鉏任尾張守自後補任歷世不絶蓋当国受領始也元正帝朝尾張宿祢小舍任尾張守叙從四位下是造司兼補濫觴也其後中臣朝臣清丸任尾張守而來歷任姓名載在国史然宇多帝以降正史闕如故不能盡考焉又古有学校公廡等皆在国府今皆廢絶不知其所可举惜哉

一 此村東西四町三十間南北三町三十八間

一 四至東ハ国府宮村小池正明寺村南ハ高御堂村西ハ小澤村北ハ稻島村

一 古戸二十口百五十二馬七匹今戸四十八口百七十四馬三匹

一 此村落ハ国府宮村ノ西ニアリ国府庄松原郷ト唱ヘ旧国衙ノ跡トイヒ傳フレハイカニモ古村トミエタリ其国衙ノ跡ハ今村人左衛門トイヘル者ノ宅地ナリト古老申傳ヘリ此村高ニ準シテハ戸口少ク佃力不足小澤村高御堂村小池正明寺村島村ヘ田畝ヲ旋ルナリ一村立ノ所ニテ貧村ナリ

一 用水ハ宮田大江カ、リ也

一 悪水ハ三宅川ヘ落ルナリ

一 覺書ニ初茄子先年ヨリ御台所へ上ルトアリ今ハ其事断絶セリ
 一 又稻葉宿へ寄村人馬出ス
 一 塩尻ニ古へ尾州国衙今ノ国府松下村ヨリ増田赤染石工門 歌ヨミシ所ナへ出テ萱津ニ行ク今小路ノ森及ヒ古道ノ跡増田ノ西南ノ方村ノ名ニアルモ昔ノ路跡ナルヘシ
 一 志略ニ大宝以來東国司補任官員
 守一人 從五位下 小一人 從六位上 掾一人 從七位上 目一人 從八位下 史主三人 廉伏四人
 国学 学士一人 学生四十人
 国医 医師一人 医生八人
 己上

元萬七百九十一石九分五合
 ●高千二百八十二石五斗四分七合 國府主 高御堂村
 田畠六十一町六反三畝廿二步 内田三十七町五反六畝三步畑二十四町七畝十九步
 此内給知高合千二百十四石七斗九分七合
 三百石吉田主水 二百五十石吉田專太郎 二百五十石吉田勘兵衛 六十五石五斗七分一合
 成瀬又平治 五十八石七斗三分水野藤兵衛 五十石津田平次石工門 四十三石七斗一分七

合鏡島七郎左工門 三十六石九合谷口新九郎 三十五石下條庄右工門 三十三石二斗六分
 平岩政太郎 三十石一斗牧野重左工門 二十六石小笠原三九郎 三十六石四斗一分岡勝石
 工門
 御藏入高六十七石七斗五分 田畠三町二反五畝五步内田一町九反八畝十三步畑一町二反六畝廿二步
 一 麦成三石八斗八升六合〇定免ニツ九分五厘
 一 延享四年繩入高一石三斗三升六合此田畠一反二畝十八步内田三畝廿四步畠八畝二十四步
 〇麦成九升〇畠積麦六斗稗七斗大豆一斗五升反米六斗三升〇定免四ツ三分五厘
 一 吉祥寺 府志曰在高御堂村号蓮御山眞言宗屬長野萬徳寺〇覺書ニ寺内六畝十五歩〇当寺書
 上二境内六畝十五歩〇当寺書上二境内六畝十五歩鎮守八幡宮境内八畝廿八歩共ニ備前檢除
 覺書同之又書上ニ此寺ハ弘法大師開基ノ由申傳往古ハ七堂伽藍ノ地ニテ塔頭觀音寺長光寺
 西善寺太吉寺清休寺西宮寺ナトイヘル寺号今其跡字ニコレリ一旦兵燹ノ後尊氏將軍再建
 ノ由云傳フレトモ年曆不知中興開山実尊在文保二戊午年ヨリ寛文六甲寅年マテ主僧廿七代
 年曆四百七十七年ナレリ
 一 八幡社 白山 権現 面諏訪社覺書ニ社内四畝廿六歩前々除〇吉祥寺書上ニ八幡社内一畝
 歩十二社権現社内二十歩白山社内一畝二歩上諏訪社内一畝歩下諏訪社内一畝二歩イツレモ
 鎮座ノ年曆ハ不知

一 藥師堂跡一畝歩御除 是ハ中村中ノ三昧ニテ字ヲ藥師堂ト申傳ヘ寛延四年額ヨツテ寺社帳ニ載リ除地トナリシカ此藥師堂ハ宝曆四年春日井郡阿原村ヘ譲リツカハストナリ又大吉寺跡二十歩社宮司是ハ西宮寺トモ申傳字不分今一株松ノミアリ皆寺扣ニテ除地ナリ

一 庵長興寺 府志古跡條曰在高御堂村其墟今呼爲瓦堂園古及多在其餘肩大吉寺西蓮寺等墟皆爲田圃

一 吉田氏第宅府志曰在高御堂村吉田主水佑曾領此邑其子孫甚多代々領焉奉仕于 張藩所謂吉田主水吉田七太夫吉田平内等是也故各自措第宅以爲粉楡之地○吉田氏ハ吉祥寺ノ檀越也

一 此村東西七町余南北十二町余

一 西至東ハ小池正明寺村南ハ奥田村西ハ大塚村小澤村北ハ松下村

一 古戸四十二口二百五十六馬十五匹今白八十五口三百六十二馬一匹

一 此村落ハ美濃路街道ニ傍ヒ北ノ方ニ農屋建ナラヘリ一村立ノ所ニテ竹木茂レリ高ニ準シテハ戸口多ク他村ヘノ梶田地ハナシ小百姓ハカリニテ持高大体平準ノ所也田面ハ街道ノ南北ニ縱横シ大村ナリ此村ハ吉田氏一統代々領之村中ニ宅地三區アリ土地ハマツキ也街道ニ出町少シアリ

一 吉田氏三家米地八百石ノ由來ハ初メ吉田平内ヘ織田信雄公ヨリ尾州高御堂村ノ内永樂百貫文給之秀吉公ヘ召出サレ米邑百石賜リ其後

神祖ヘ奉仕 忠吉公ヘ附屬シ五七関ヶ原御陳ノ供奉ヲシ御帰陳ノ上米地三百石賜ハリ其後

御鷹匠頭被仰付御鷹匠同心十七人御預追テ 敬公ヘ奉仕ルト也○吉田主水尉ハ初メ神祖ヨリ高御堂村ニ於テ米地二百五十一石九升五合賜之諸役免許セラレ後敬公ヘ御附屬御鷹匠役ヲツトメ代々御鷹匠頭ト打込ミ勤來ルト也○吉田庄太夫ハ初メ

神祖ニ奉仕シ先祖ヨリノ旧知高御堂村ニ於テ米地三百石諸役免許ニテ賜之元和元年

敬公ヘ御附屬御鷹匠頭ヲツトメ來レリ 石米地三役銀ノ内傳馬銀堤銀ハ免許夫銀ハツトメ來レルヤ不詳ト也

一 宮田大江ハ村北ヨリ西南ヘ流ル用水ハ即大江カ、リ也

一 覺書ニ宮田大井筋堤村内四百間

一 又稻葉街道筋村内五百九十間道作人足ヲ出ス

元高三百三十石三斗八升七合

国府庄

○高四百三十七石二斗五升七合

小澤村

田畠二十七町二畝十歩

此宿高夫銀ハカリ出ス

内田十二町六反五畝二十九歩畑十四町三反五畝十一歩

一 麦成二十八石七斗○畠積反米一石六升○定免三ツ七分

一 崇福寺 府志曰在小澤村臨濟宗屬稻葉村禪源寺○覺書ニ寺内神明地ノ内○当寺書上ニ境内三畝歩年貢地此寺ハ昔年代神神明宮境内ニアリシカ貞享四年村境ヘ寺ヲ移セリ神明社内

三反十三歩前々除又下田一反歩ハ備前檢除ナリ此寺ハ關山大清和尚ニテ明德二庚午年六月十九日ノ遷化ナリ

一 神明社 覺書ニ社内ニ反歩前々除崇福寺持内トアリ

一 此村東西三町十六間南北七町五間

一 西至東ハ縮島村松下村高御堂村南ハ大家村西ハ縮葉村北ハ同村縮島村

一 古戸四十一口二百四十一馬十七匹今戸七十四口三百三十五馬一匹

一 此村落ハ元來縮葉村ト界ヲ接シ驛亭ニ立來リ即美濃路往來ナリニ村合シテ縮葉宿ト唱ヘ常

ニ小澤ノ村名ハ不唱サレハ町並小澤村ヨリ縮葉村ヘ西側軒ラツラネニ村ノ界ニ高札アリ上

町下町ト唱ヘ本陣所次石工門宅地ハ上町ニアリニ村ノ間ニ取舎并ニ茶店商屋モ建ナラヘリ

又農戸ハ町裡ニモ敷口アリ高ニ準シテハ戸口多ク他村ヘ掟ナシ土地ハマツク也

一 覺書ニ米八斗六斗七分江戸ヨリ毎年継飛脚米ニ被下

一 縮葉海道当村内百九十一間此内七十間ハ当村百二十一間ハ重本村ヨリ道依人足ラ出ス

元高八百石九斗三分

○高十百十二石二斗九分

国府庄

縮葉村

田畠六十九町八反十歩 此宿高夫銀ハカ引出ス

内高百三十八石九斗八分證文引 田一町一反十五歩畑

九町九反一畝歩

残高九百七十三石三斗一分

田畠五十八町七反八畝廿五歩 内田三十一町九反六畝八歩畑二十六町八反二畝十七歩

一 麦成五十五石九斗七分四合外麦二分六合寛政十一未ヨリ證文引○定免三ツ三分

一 禪源寺 府志曰在縮葉村号金華山臨濟宗属洛西妙心寺○覺書ニ寺内三町二反三畝六歩松林

共内一反二畝歩備前檢除御国奉行證文アリ石地内ニ親音堂神明社大明神社金宮堂守禪源寺

弟分禪律外田一反二畝歩縮島村ノ内前々除禪源寺引得トアリ○当寺書上ニ境内三町二反三

畝六歩

慶安二五年除地也證狀如左

尾州中嶋郡縮葉村禪源寺屋敷之等

一 三町貳反三畝六歩

屋敷松林共に

内

壹町八反九畝拾八歩者

屋敷之替

壹町三反三畝拾八歩者

新規被下

右是者前々より屋敷砂吹埋候に付別之砂原之所え引越松山に取立被申村の砂園のたりに罷成候に付壹町三反三畝十八歩の所新規被下候替屋敷共に三町三畝六歩の所永代可有御所持候重て御黒印取可達候仍如件

慶安貳年丑三月十五日

稻葉村

禪源寺

南部安石工門
浅井久左工門

- 一 当寺和田一反二畝赤備前檢除○此村ノ開山ハ大清和尚也明徳二年六月十九日辻化ス勝岩和尚創建ス其年曆不詳勝岩ハ天文二十亥年二月二日辻化ナリ此寺昔年今ノ地ヨリ二町ハカリ南ニアリシカ寛永十一戌年八月砂吹出テ殿堂大破セシニヨリ今ノ地ヘ引移セリ○此寺寛永十一戌年七月六日大猷君御上洛ノ時御旅館ニナリ朝御膳被召上其トキ主僧ノ名ヲ御尋遊ハシ御走中土井大炊守酒井讚岐守披露ヲ以テ主僧虎岩長走拜謁シ御前ニ於テ御紋付綾一卷御帷子一重拜領セリ其由緒ヲ以テ永々表道具ニ御紋ヲ付ル事ヲ免セル慶安元子年虎岩長走初テ敬公ヘ拜謁ス○境内ニ鎮主金谷大明神大神宮天満宮ノ三社アリ門外ニ秋葉堂アリ
- 一 宝光寺 府志曰在稻葉村一向宗東派直參○覺書ニ法光坊寺内年貢地○当寺書上ニ境内一反三畝廿五歩年貢地此寺草創ノ由來ハ不傳再建ハ寛永元子年ナリ昔時宝光坊ト号ス貞享二丑年願ニヨツテ今ノ寺号ニ改ムトナリ
- 一 金宮大明神熊野権現富士十二社権現白山権現浅間天神以上七社覺書ニ社内四一反二畝五歩前々除○庄屋書上ニ金宮大明神社内一反四畝步十二社権現社内二反七畝廿二歩白山権現熊野権現ニ社境内一反九畝二十四歩山下権現富士浅間ニ社境内八畝步天神社内五畝步河レモ前々除鎮座年曆不傳ト也○府志曰伊奈波名神祠在稻葉村今称十二所権現本国帳白中島郡從一

位伊奈波名神集説曰稻葉社者物部印葉連公也

金名神祠在同村禪源寺界内今称金宮本国帳曰從一位金名神集説曰金社者物部金弓連公也或曰尾張金連半

- 一 此村東西八町三十九間南北八町三十六間
- 一 四至東ハ小澤村大冢村南ハ大冢村池部村重本村横地村西ハ櫻木村石橋村木全村北ハ木全村石橋村稻島村
- 一 古戸百二十二口七百二十七馬三十六匹今戸二百五十九口千三馬三十四
- 一 此村落ハ東ノ方小沢村ヨリ町並ツキ同駅亭ナリ旅舎商屋軒ラツラネ高札場ヨリ東町中町西町ト三區ニ分レ駅中東西八町二十一間アリ商賈ハ處々ニヨリ水綿ヲ買出シ名古屋水綿問屋又ハ下小田井杵杷島アタリ仲買ヘ送リツカハセリ又油絞屋酒造屋ナトモアリ又諸商ヒラヌル家モ数戸アリテ繁昌ナル市町ナリ小澤ノ内ニ本陣原野次石工門問屋傳左工門稻葉ノ内ニ股本陣又吉問屋藤助住居ス町ウラ南ウラ北ウラト云小百姓共多ク此間ニアリ一体此村ハ高ニ準シテハ戸口多ク鋤数凡ソ四畝丁ホトアリ耕田不足ナルニヨリ大冢村小池正明寺村天池村アタリノ田畝ヲ承租ス稔米ハ上田段ニ石ニ斗中田ハ石下田ハ九斗畠ハ段ニ八九斗ニ当レリ細民ハ農事ノ外ニ半バ置郵ノカセキヲ以テ生産ノ援ケトナセリ
- 一 覺書ニ井領米三斗出ス
- 一 又大冢村ヨリ枝井道村内六十四間

一 又海道筋当村内百二十間兩ヶ輪八十六間片ヶ輪道俵人足出ス
 一 又高札三枚内人賣買米大豆吉利支丹
 一 又米一石九斗五升江戸ヨリ継飛脚給ニ被下
 一 又此宿寄付十一ヶ村ヨリ助入馬出ス小池正明寺村 国府宮村 大家村 石橋村 松下村
 南高井村 本全村 櫻木村 船島村
 一 船葉村ヨリ名古屋清須萩原荻安賀へ一里半ツ、道程ナリ
 一 村西駅路ノ間ニ板橋アリ是ハ古へ川跡ニテ此田面ノ字ヲ町永ト云卑湿ノ地ナリ此流レ通り
 八重本村池部村ノ方へ通シ其サキ舟橋川ヨリ三宅川へ通ス土人ノイヒ傳へニ昔ノ水曾川枝
 川トホリ也トイヘリ
 一 船葉村市ハ古義ニ享保十六亥年ヨリ六斎市御免トアリ
 一 概高千百十二石二斗九升 船葉宿
 一 同高四百三十七石二斗五升 小沢村
 是ハ寛永年中御傳馬高加へニナレリ
 合高千五百四十九石五斗四升
 右高ヲ以テ宿役ヲツトメシカ正保ニ酉年宿高百三十八石七斗五升八合砂入吹埋ニナリ證文
 引ニ立シニヨリ残高千四百十石ニテ宿役ヲツトメ來レリ
 一 宿人足二十五人宿馬二十五匹 是ハ初發ハ知レサレトモ宝永元年久貝因幡安藤筑後連名

ノ條目ニ片道二十五匹二十五人マテハ無滞人馬可継送此負數ノ外入用ノ人馬モ相對ヲ以被
 雇可申トアリ其後正徳卯年高札ノ内ニ東海道ハ五十八人五十四匹ニ過ヘカラス此外ノ傳馬道ハ
 二十五人二十五匹ニ限ルヘシトアリ是ヲ根居トスト也
 元祿七戌年 公儀證狀面

一 助郷元高一万四百三十三石 二十一ヶ村
 此内高 千二百十九石小池正明寺村 二百五十四石松下村 千二百九十二石船島村
 二百五十六石木全村 三百五十一石石橋村 百五十四石桜木村 二百八石重本村
 三百七十八石長束村 七百八十九石南高井村 六百七十五石於保村 二百六石永
 村 四百二十三石治郎丸村 二百九十三石島村 六百六十二石戸冢村 七百七十
 四石北高井村 七百一石梅須賀村 三百八十八石平野村 二百五十三横地村 二百
 四十石池部村 百三十五石小寺村 七百九十一石高御堂村
 一 吉田氏三家米地高八百石ハ助郷人馬御除キ也
 一 新馬四十五匹内廿匹宿持一匹ニ付金二面二分ツ、二十五匹ハ寄付村持一匹ニ付金二面二分
 ト銀七匁六分ツ、此飼料金百十五面二分ト銀十四匁六月十月兩度ニ被下○此飼料天和ニ戌
 年馬一匹ニ付金五面二分ツ、被下來リシカ其後漸々増加シテ如前條ナレルト也
 一 定人足二千五百人此金二十三兩銀七匁一人ニ付銀五分五厘ツ、是ハ天和ニ戌年被仰付其時
 八金二十五兩被下シカ其後減シテ如前條ナレルト也

- 一 御継飛脚米 二石八斗一升七合 是ハ寛永十酉年ヨリ被下毎年笠松陣屋ヨリ被下岡田左京證文アリ此御米代毎年往還役抱ニシキタルト也
- 一 高札六枚毒薬忠存捨馬御朱印傳馬賃銭切支丹
- 一 問屋二人給米十石 是ハ宿高ヨリ割符ス
- 一 帳付二人給金六兩二分上ヨリ被下是ハ天和二戌年ヨリ也
- 一 年寄二人給米宿高ヨリ割符ス
- 一 馬差二人給米四石宿高ヨリ割符ス
- 一 問屋場三ヶ所 此内一ヶ所ハ問屋宅ニテツトムニヶ所修覆代ハ問屋給米ノ内ニテ四石渡ス
- 一 縮葉ヨリ菰原マテ行程一里半人足賃駄賃如左
- 一 上本馬六十九文輕尻四十六文人足三十五文
- 一 草山元政身延行記ニ尾張国縮葉ニテ
- 里の名の縮葉川干す秋すぎて雀さひしき小田の朝霜
- 是ハ萬治二年十月四日詠ナリ
- 享和元酉年割減極
- 一 加人馬諸員金四十六兩一分 是ハ十ヶ年概金五十七兩三分四匁六分ニ割減
- 一 新馬飼料金五十二兩二分 是ハ二十五匹飼料代金六十五兩二分十匁ニ割減

元高千三百五十三石二斗七升五合

●高二千三十二石四斗二升七合

国府庄

稻島村

田畠百十四町七反六畝十八歩

内田七十町五反三畝十歩畠四十四町二反三畝八歩

寛保三亥年繩入

●高五石五斗八升九合

同所新田

田畠一町二反二十三歩 内田九畝十二歩畑一町一反一畝十一歩

總計高二千三十八石一分六合 瀧川豊後守米地

寛永十五寅年御領地ノ内開墾

名古屋

●元高百石

此高是銀ハカリ出ヌ

大林寺領

田畠八町五反五畝十二歩 内田六町九反五畝十二歩畑一町六反歩

一 菩提寺 府志曰在稻島村臨濟宗屬縮葉村禪源寺○覺書ニ寺内年貢地○当寺書上ニ号慈恩山

境内ニ畝歩年貢地此寺開山ハ僧虎吉寛文七未年辻化ナリ墓師堂境内ニ畝歩備前檢除○大神

宮并才天社境内ニアリ

一 因性寺 府志曰在縮葉村一向宗東派屬加州小松本覺寺○覺書ニ寺内七畝廿歩備前檢除○当

寺書上ニ境内七畝廿歩前々御除此寺ハ元和年中教專坊草創ナリ天和三亥年今ノ寺号ニ改ム

一 知元寺書上ニ禪宗下津正眼寺ニ屬シ号牛頭山境内六畝歩年貢地此寺ハ旧津島天王社僧ニテ

多宝坊ト号シ眞言宗タリシ力享保九辰年僧而踏多宝坊ヲコ、ニ移シ翌巳年今ノ寺号ニ改ム

同十六亥年僧惠白再建セリ境内天王社アリ○此寺府志ニナシ

一 八龍 八幡 神明二社 覺書ニ八龍八幡社内八畝歩前々除 神明社内一反九畝步永符ノ内

神明社内年貢地○於保村祠官山田長木夫書上ニ八龍神境内三畝歩神領田三畝歩八幡社内三

畝廿歩神領田五畝歩神明社内三畝歩神領二畝歩何レモ前々除鎮座ノ年曆ハ不傳ト也

一 覺書ニ觀音堂藥師堂ニヶ所地内八畝歩前々除

一 縮島城 府志曰在縮島村久田弥四郎居之又見人物

一 久田弥四郎清嗣府志曰縮島村人按大國靈神職中世有久田祢号久田弥四郎清嗣及宰相房崇政

等名見建武四年二月曆應二年十月本州目代龜官見在妙興寺藏文書中

一 瀧川豊前守忠征宅府志曰在縮島村瀧川豊前守生于此邑属張藩以其桑梓請而領之經營別業而

今廢爲田圃只有外塚耳然瀧川氏世々領此邑

一 又多ノ神墟 府志曰在縮島村呼其地曰土島是天背男命屈居之墟也延喜神名式曰中島郡久多

神社本國帳從三位又多名神一作久田今祠廢按天背男命天壁命子中島那海部郡直等祖也○此

又多社跡畑三畝歩今字ヲ地蔵塚ト云

一 木全又石工門 府志曰縮島村人其祖出自木全善鎗其子孫彦次郎忠征属瀧川左近將監一益龍

異之授其姓改瀧川後仕大國秀吉在豊前守奉仕我敬公爲走臣子孫奉仕張藩又見府下條

一 此村東西十二町十九間南北十町四十二間

一 西至東八次郎丸村国府宮村南ハ松下村小澤村縮葉村西ハ木全村南高井村北ハ於保村島村

一 古戸百四十二石七百九十四馬三十五匹今戸二百一十口八百

一 此村落ハ宮田大江ノ西ニアリ本郷ハ村ノ中央ニアリ支邑ヲ法成寺東畑江越ト云法成寺東畠

ハ村東ニアリ江越ハ南西ノ方ニアリ法成寺ハ覺書ニモアレハフルキ所ナルヘシ此村ハ大郷

ニテ村立大休ヨクシテ竹木茂レリ高ニ準シテハ戸口少ク畝數凡ソ百十七トホトアリ縮葉村

木全村次郎丸村嶋村アタリへ淀田地又越高モアリ土地ハ上マツチ也

一 覺書ニ田七十五反余ノ内十二町ハ水積所五十八町五反余ハ宮田大井筋カヘリトアリ

一 又宮田井堤村内二百七十五間枯草柳代銀出ス島村ヨリ井道四百五十間

一 又子生村橋掛人足出ス

一 又縮葉宿へ寄村人馬出ス

一 此村ハ元ヨリ瀧川太夫ノ旧領ニテ其宅跡ノコレリ然ルニ享和三亥年豊後守其由緒ニヨリ願

一 一衣テ以來在所ト唱へ御暇モ賜リ其余一同ノ通御免被成下旨尊命アリシト也其以來第宅ヲ

經營セラレ旧ニ復ストソ

元高二百六石一斗五合

● 高二百九十石七斗九升二合

丹羽庄

氏長村

田畠二十八町三段七畝二歩 内田二町二畝廿七歩畠二十六町三段四畝五歩

此内給知高 百七十二石七斗九升二合山内反之丞 七十六石五升八台大橋勝太郎

- 二十五石五斗二分石川多仰 十六石四斗四分竹中彦左門
- 一 享保十一年年繩入年新田高五石四斗二分四合此田畠九反四畝廿二畝内田六畝廿六步畠八畝七畝廿六步〇麦成六斗二分〇畑積反米四斗三分〇定免四ツ四分五厘
- 一 專福寺 府志曰在代永村一向宗東溪直參〇覺書ニ寺内八畝永符ノ内〇当寺書上ニ境内ニ段五畝歩年貢地此寺草創ノ由來ハ不傳往古ハ当村堀端ト云所ニアリテ境内ニ反歩其内四畝歩御除地一反六畝歩ハ御年貢地ナリシカ其比ノ主僧淨玄正徳四年今ノ所ヘ引移レリ
- 一 大明神八幡ハ若宮八幡三社境内七反永符ノ内ト覺書ニアリ〇於保村神主山田長太夫書上ニ大明神社内ニ反九畝二十六歩八幡社内ニ反一畝歩若宮八幡社内四畝十三歩共ニ前々除鎮座ノ由來ハ不傳ト也
- 一 狩野七郎久親 府志人物條曰氏永人永享元年十一月廿日寄進代永村荒野狀見在妙興寺藏
- 一 此村東西四町余南北六町余
- 一 西至東ハ子生和村大江通ヲ界トス南ハ嶋村西ハ於保村北ハ妙興寺村
- 一 古戸四十六口二百五十三馬十四今戸八十七口三百十五馬一匹
- 一 此村落ハ宮田大江ノ西ニアリ東代永西代永トニ區ニ分ル又北ノ切中ノ切西ノ切ト三區ニ分テ西ノ切ヲ以テ本郷トス少高ナレトモ戸口多ク畠多キ村ナレハ反畝延ヒ所故ニ村中ニテ佃力足り持高平準ノ村ナリ田ハ少キ故他村ノ田畝ヲ承租ス小百姓ハカリニテ村立ハ大体ヨキ所ナリ畠ハスベテ砂地ナリ

- 一 覺書ニ宮田大井筋島村枝井カ、リ
- 一 又島村枝井堤村内二百二十間柳代銀出ス
- 一 又岐阜海道筋高木村地ノ内百五十間道作人足出ス

元高二百九十三石五斗六升五合 竹腰山城守米地

●高四百二十六石六斗二分五合 国府庄 島村

- 一 田畠二十九町九反九畝四歩 内田八町一反七畝十三歩畠二十一町八反一畝廿一步
- 一 宝曆五亥年繩入亥新田高二石五斗一分九合此畠四反五畝廿四歩〇畠積反米四斗三分〇定免四ツ五歩
- 一 龜京寺府志曰在島村号蓬萊山曹洞宗禪正眼寺〇覺書ニ寺内六畝歩前々除〇当寺書上ニ境内三畝十六歩年貢地此寺開山ハ僧機山ナリ年曆ハ不詳
- 一 二ノ宮大明神 覺書ニ社内一反十歩前々除 熊野権現神明ニ社境内六畝歩前々除〇於保村祠官山田長太夫書上ニ二ノ宮境内一反五畝十一歩山王宮境内三畝十一歩山王宮境内三畝十一歩 神明宮境内三畝歩 熊野権現社境内三畝六歩イツレモ前々除鎮座ノ由來ハ不傳トナリ
- 一 此村東西五町十七間南北六町十一間
- 一 西至東ハ子生和村次郎丸村南ハ次郎丸村稻島村西ハ稻島村於保村北ハ代永村子生和村ナリ

- 一 古戸三十二口二百三十馬十匹今戸七十一口三百二十五馬一匹
- 一 此村落ハ宮田大江ノ東西面岸ニ農屋建ナラヘリ高ニ準シテハ戸口多ク鋤数凡ソ六十丁ホトアリテ船島村ノ田ヲ承佃ストナリ掟米反ニ石ニ斗ホトニ当レリ子生和村ノ地トツキ砂地ナリ畠多キ村故ニ畠ニハ茶ホモ栽ル也宮田渠ヲカキリ東瀬戸西瀬戸ト分レ小百姓ハカリニテ貧村也竹ホハ茂レリ
- 一 覺書ニ用水ハ宮田大井筋カ、リ
- 一 又宮田井堤村内三百七十間枯草代銀出ス此枝井二百六十間船島ヘノ枝井三百十間
- 一 又子生和村橋掛時人足出ス
- 一 又大通有之時船葉宿ヘ人馬出ス
- 一 又差込一腹当村地ノ内ニ於保高井中島西御堂ホ全石橋天池櫻木横地重本浅井下屋清水竹腰池辺小寺舟橋立合伏石村マヘ用水ヲ取ル
- 一 用悪面水鑑ニ島井筋寛永八未年出来大江通ヨリカ、ル江崎仁兵衛梶九郎石工門掌之
- 一 此村悪水大江東ハ東源寺ホ落シ大江西ハ三宅川ヘ落ス
- 一 面水鑑ニ島井筋寛永八未年出来大江通ヨリカ、ル執筆江崎仁兵衛梶九郎石工門〇上ノ島井筋正保三戌年出来大江通ヨリカ、レリ
- 一 名勝志考異ニ兼松修理島村ノ人也信長公秀吉公ニ仕フルトアリ

元高六百七十五石三斗一合

●高九百八十四石八斗四升

丹羽庄

於保村

田畠五十四町七反六畝十四歩 内田二十七町九反十六歩畑二十六町八反五畝廿八歩

此内給知高合四百二十一石八斗八升一合

百五十一石三斗六升三合鏡嶋七郎左工門 二十二石二斗八升三合石川兵庫 八十二石六斗

五合長野八助 二十一石一斗五味傳左工門 十九石二斗四合成田孫九郎 三十四石九升五

合船堀甚右工門

御藏入高五百六十二石九斗五升九合

田畠三十一町三反十五歩 内田十五町九反五畝四歩畑十五町三反五畝十一歩

一 表成十九石九斗一升二合〇定免ニツ七分

一 地藏寺府志曰在於保村号月桂山曹洞宗属正眼寺〇覺書ニ寺内四畝歩前々除〇当寺書上ニ寺

内四畝歩前々除当寺扣觀音堂境内三畝歩前々除此寺草創ハ槽天山ナリ寛永年中ニ当レリ

一 德専寺 府志曰在於保村一向宗東派属佐々木上宮〇覺書ニ寿専坊境内三畝歩前々除〇当寺

書上ニ境内三畝歩前々除添地二十歩年貢地田畑一反九畝歩前々除此寺草創ノ年曆不傳 古

ハ寿専坊ト号シ後德専寺ト改号ス

一 八王子天王 天神 神明 八幡 神明以上五社 覺書ニ社内ニ反七畝歩前々除外ニ宮田畑

一反九畝歩前々除 府志曰太大名神祠在於保村延喜神名帳曰中島郡大神神社名神 本国帳曰

從一位太大臣集說曰作太多度會延昌曰式作大神神社大神神宇衍臨時祭式作多神社者是也多共訓於保姓氏錄曰多朝臣出自神八井耳命文德實錄曰仁壽三年六月以尾州国多天神預於名神七月加從五位上正史載当社之幸者非一二然自氏人散亡而以降神祠荒廢後誤於保村天王三代實錄曰陽成天皇元慶元年丁酉閏二月廿六日戊戌檢尾張国正五位下多名神正五位上〇祠官山田長太夫書上二本宮多神社八王子天王相殿未社大明神神明境内一反七畝步前々除屋敷八畝步前々除覺書ニハ称宜長太夫屋敷五畝步前々除トアリ又書上ニ神領田五畝步前々除 天王社跡畠七畝步氏永村ノ内ニテ前々除此天王ハ本宮於保神社ニ相殿シ奉ル由申傳フレトモ年曆ハ知レズト也 四宮跡田畠ニ畝步前々除コ、ニ古神祠アル由申傳フレトモイツ比廢セシマ今ハ家ハカリニテ由來ハ不知ト也

從一位多大名神緣記

抑当社者延喜式載所大神神社本州八座大社当郡三社其一社而名神大云々臨時名神祭尾張七座之第一是社載給又四時相嘗七十一座之内多社二座或作天野信景參考神国簿曰從一位多大名神作多再羽庄於保村再羽古所記或作大神神社度會延昌曰大神神衍云云臨時祭或作多神社者是也訓於保姓氏錄曰多朝臣出自神八井耳命云々文德實錄曰仁壽三年六月甲午以尾張国多天神預於名神云々同秋七月辛丑日加尾張国多天神從五位上云々三代實錄曰元慶元年二月二十六日檢尾張国正五位下名神正五位上云々神国簿正便載當社之事者非一二然自氏人散亡而以降神祠荒廢後誤而稱於保天王云々按太神社者本社而相殿有八王子天王祠此天王社古隣

- 郷在氏永村後遷座此処時代未詳其旧墟当本社東称天王畠杉一株残是以村俗唱於保天王誤哉如是依爲大神社神人神子雖有数多今散亡而其廢墟殘号巫屋敷称宜屋敷有地名今記錄等数多亡夫而不傳更考訂古記實錄誌之按古美和庄大神社在大和国城上郡座大神大物主神又社同神同国尾張大國靈神社同神哉三代實錄曰直神田連大神朝臣大國主命後也云々姓氏錄真神田氏饒速日命之後云々大己貴命神德之義諸書委人普知之不及費筆錄其梗槩慎而不怠祭祀者也
- 一 又長太夫書上ニ天神社内三畝步神領畑五畝步八幡社内一畝步神領田三畝步外宮神明社内二十步神領田一畝廿步神明社内一畝步神領畠三畝步イツレモ前々除鎮座ノ年曆ハ不傳トナリ
 - 一 此村東西四町四十五間南北九町四十間
 - 一 四至東ハ氏永村島村南ハ稻島村西ハ南高井村戸冢村北ハ妙興寺村
 - 一 古戸六十一口三百九十馬十五匹今戸九十六口四百十九馬一匹
 - 一 此村落ハ官田渠ノ西ニアリ一村立ノ所也高ニ準シテ戸口アリ畝数ハ凡六十四五丁アリ氏永村妙興寺村アタリヘ少シ掟田畝アリ掟米反ニ上田ハ石一斗中田ヨリハ八斗ホトニ當レリ村立アシク小百姓ハカリ也農事ノ余力ニハ操綿商ヒラシ妙興寺一ノ宮村ヘ送レリ其内与三郎トイヘル者木綿商ヒラス村中ノ大戸ナリ又小商ヒラスル者モ三戸ホトアリ土地ハ上マツチナリ妙興寺村界ハ砂交リナリ
 - 一 覺書ニ用水宮田大井筋嶋村枝井カ、リ
 - 一 又同枝井堤村内百五十間柳代銀出ス

一 又妙興寺橋掛時人足出ス

一 又井領米三石八斗出ス

一 又大通有之時稻葉宿へ人馬出ス

一 塩尻ニ神名帳尾張國中島郡大神社臨時祭式云大或作多印本作大神神社ヲホムワト訓ス非也
大神神宇衍字也中島郡於保村ニ座ス今牛頭天王ノ社ト云非ナリ一旦荒廢シ村民小祠ヲ建武
内名神大社ナルコト不知哀哉○祭神一座神八井耳命神武天皇第一皇子ニシテ多朝臣ノ始祖ナリ姓氏錄曰嶋田臣多朝臣
同社神八井耳命之後也五世孫武惠賀前命孫仲臣子与稚足天皇成務御代尾張国嶋田上下ニ縣有
惡神遣子上平服之復命之後賜号嶋田臣也按名抄云海部郡嶋田云々○按スルニ今海東海西嶋
田村ナキ吹疑ラクハ今ノ津島ノ旧号ニヤ抑中嶋村ニヤ知カダシ
一 又文德實錄抜抄ニ喜祥三年九月庚子神乙亥神松權少祐正六位上占部業基向尾張大神社以賀瑞
之由
大神神社ハ中嶋郡熱田庄今三明神ト号シ小祠トナル御正体一宮ニ納ム可惜哉

元高六百六十二石三斗二升一合

●高八百八十石八斗七升二合

熱田庄

戸塚村

田畠五十六町五反二畝十八歩 内田四十六町四畝廿歩畑十町四反七畝廿八歩

此内給知高四百六十四石一升五合

四十九石七斗一升七合内藤波江 六十三石八斗八升小笠原本血郎 二十七石八斗九升在治
儀庄工門 三十四石六斗大野孫三郎 三十七石三斗船橋久石工門 三十四石四斗九升七合
下條庄石工門 四十四石六斗八升七合川澄十郎左工門 二十五石八升奥司馬 百十五石五
斗八升七合川崎市左工門 三十石七斗七升七合箕形八石工門
御藏入高四百六十六石八斗五升七合

田畠二十六町七反五畝三歩 内田二十一町七反九畝一歩畑四町九反六畝二歩

一 麦成五石一斗五升八合○不同免

一 圓受寺 府志曰在戸塚村一向宗東派属參州本證寺○覺書曰圓寿坊寺内三畝歩前々除○当寺
書上ニ境内畝歩覺書ニ同シ永正十六年僧妙天開基ナリ

一 天福寺 府志曰在戸塚村浄土宗属府下性高院○覺書ニ蔡師堂天福寺境内年貢地○當寺書上
ニ境内四畝年貢地此寺僧吞茂慶長八卯年創建ス号醫王山

一 春日大明神八劍大明神白山権現熱田大神宮熊野権現山王権現六社境内一段一畝歩前々除○
庄屋書上ニ六社境内三畝歩前々除鎮座ノ年曆ハ不傳此内白山熱田熊野山王ノ四社村中ニ散
在セシ力延享四卯年春日八劍社境内へ四社共ニ遷座シ其旧跡今田畠ニ開墾シ社ノ修葺料ト
ス白山ニ畝歩熱田一畝歩熊野ニ畝十二歩山王ニ畝十八歩合八畝歩于今前々除ナリ

一 砥墓 府志陸奥部曰在戸塚村村中有巨居多相傳曰本武尊磨劍之石也按其石粗頑非砥礪屬恐
是上古嘗窟之迹也

- 一 此村東西四町十八間南北九町
- 一 四至東ハ妙興寺村於保村南ハ南高井村西ハ北高井村川安賀村北ハ川安賀村宮地花池村
- 一 古戸四十七口二百九十三馬十一匹今戸七十二口三百十六
- 一 此村落ハ一村立ノ所也高ニ準シテハ戸口多ク畝数凡ソ六十丁ホトアリテ川安賀村妙興寺村宮地花池村アタリヲ承佃ス竹木茂リ村立ハ大体ヨキ所也小百姓ハカリニテ持高平準ノ所ナリ農事ノ余力ニ小商ヲスル者モアリ
- 一 覺書ニ用水宮田大井筋妙興寺村枝井カ、リ当村内九百五十三間
- 一 又井領米二石五斗
- 一 又高水村筋違橋西川村用水川橋掛時人足出ス

元高七百七十四石四斗五分

○高千二百二十七石四斗七升五合

重田庄

北高井村

田畠五十六町九反五畝十五歩 内田五十一町四反二畝十三歩畑五町五反三畝二歩

此内給知高合七百五十九斗九升七合

七十五石水野半右卫門 六十三石磯貝善左卫門 十九石馬場八太夫 三十三石九斗二升八

合島沢代石卫門 二十一石五升山田利石卫門 十石大塩七左卫門 六十石大橋金吾 百四

十六石三斗一升八合本間嘉兵衛 二十八石七斗九升扇山茂左卫門 四十四石八斗六升九合

- 大取貞左卫門 百十六石七斗三分四合山村甚左卫門 五十七石三斗八合高橋司書 三十石
- 長野紋左卫門
- 御藏入高五百二十一石四斗七升九合 田畠二十四町二反一畝十三歩 内田二十一町八反六畝十七歩畑二町三反四畝廿六歩
- 高一石七斗一升九合田方畠ニナリ斗代間引ニ立
- 一 麦成三石六斗五升八合○不同免
- 一 熊野白山ニ社覺書ニ社内七畝二十四歩前々除 庄屋書上境内七畝十四歩御除地鎮座年曆ハ不傳ト也
- 一 此村東西六町余南北七町余
- 一 四至東ハ白冢村南ハ南高井村西ハ南高井村林野村北ハ川安賀村
- 一 古戸五十六口三百四十一馬八匹今戸百二口三百五十八
- 一 此村落ハ一村立ノ所也高ニ準シテハ戸口多ク畝数凡ソ百丁ホトアリテ耕田不足ナル故ニ川安賀村南高井村林野村東宮重村ノ田畠ヲ承佃ス其内川安賀村ノ田畠ヲ四百石ナリホト承佃又稗米反ニ上田石三斗中田石一斗五升下田ハ石ニツケリ一俵此村ハ地ツマリノ所ニテ百石ニ四町六反四畝ホト当レリサレハメイ、屋敷トリモ狭キ所ナリ村立竹木ハ少シ農業ヲ專ラ生産トス其内商賣モアリ七右卫門トイヘル者木綿ノ仲買ヲシ名古屋水綿問屋へ年内三四千反ホトモ送ルト也又操綿ヲ出スモノ一兩人モアリ是ハ一ノ宮村へウリツカハセリ此村土

地ハ上マツテ也

- 一 覺書ニ用水ハ宮田大井筋毛受村枝井力、リ此枝井筋当村枝井留ナリ
- 一 又井領米一石ニ斗出ス
- 一 又村内悪水落江五百石巾ニ間余西ハ東宮重村へ落東ハ堀道ナリ
- 一 覺書ニ岐阜街道筋妙興寺村橋カフル時人足出ス
- 一 又大通有之時稲葉宿へ人馬出ス
- 一 此村庄号村四ニハ厚田庄ト書出セリ

元高七百八十九石五斗六升四合

●千百九十五石三斗四升

重田庄

南高井村

- 田畠六十四町九反六畝十七步 内田五十六町三反五畝五步畑八町六反一畝十二步
- 此内給知高合九百二石二斗一升四合
- 二十二石五斗今泉源内 二十一石神谷敷馬 四十三石八斗高木傳石工門 四十六石四斗七升七合杉高嘉兵衛 七十八石三斗一升七合加島忠左工門 四十四石四斗六升田中智哲 百二十五石一斗五升九合阿部肥前 六十八石九斗三升五合服部所左工門 百二石加藤長次郎 百四十三石松井直記 二十四石八斗五升四合石黒善九郎 五十三石七斗二合横井伊折助 百九石七斗三升朝倉武左工門 十八石二斗八升浅野富次郎

御藏入高二百九十三石一斗二升六合

田畠十五町九反三歩九歩 内田十三町八反一畝廿七歩畠二町一反一畝十二歩

一 麦成一石二斗四升〇不同免

- 一 淨真寺 府志曰在南高井村一向泉東派屋在々木上宮寺の覺書ニ参州上宮寺末寺禪正寺境内六畝廿八歩備前検險〇当寺書上境内畝歩覺書ニ同シ又境外佛供田一反三畝歩前々除草創ノ由來不傳古ハ禪正寺ト号ス改号ノ事モ書上ニナシ
- 一 阿弥陀堂村和書上ニ境内四畝五歩年貢地創建ノ由來ハ不傳トアリ寛文覺書ニモ載サレハ其後ノ造立トミエタリ 寺社帳ニハ安永三年ヨリ載リシト也
- 一 明神社覺書ニ社内一反一畝六歩永符ノ内〇於保村祠官山田長太夫書上ニ本社縣田大明神社内一反一畝六歩前々除鎮座ノ由來ハ不傳
- 一 此村東西六町四十間南北八町二十間
- 一 西至東ハ於保村船島村南ハ船島村木全村中島村西ハ中島村東宮重村北ハ北高井村戸塚村古戸五十六口三百四十一馬八匹今戸八十三口三百四十二
- 一 此村落ハ一村立ノ所ナリ竹木モ茂リ村立大体ヨシ高ニ準シテハ白口多シ鍬敷凡ソ八十丁ホトモアリ此村ハ畠少キ所ユエ氏永村アタリノ畑ヲ多ク承佃ス田ハ村人ニテ佃力ユキト、ケリ稔米ハナラシ反ニ石三斗ヨリ七斗マテニ付ケリ此村ニモ農事ノ余力ニ木綿仲買ヲスル者三戸ホトアリ

- 一 覚書ニ田方五十六町三反五畝余ノ内二十一町五反余宮田并筋島村枝井カ、リ三十四町余深田用水不入トアリ○今モ村西田圃水落アシク光堂川ノ水滌ヲシアクルト也光堂山下片原一色村三間松トリハラヒニナリシ以後ハ水落ヨロシクナリシト也
- 一 覚書ニ宮田并筋島村枝井堤当村ノ内六百五十間和代銀出ス
- 一 又悪水落江百二十三間巾二間半但清水村々川へ落
- 一 又妙興寺村并光堂橋掛時人足出ス
- 一 又大通有之時縮葉宿へ人馬出ス
- 一 此村庄号村図ニハ鹿^{シテ}田庄ト書出セリ

元高二百五十六石二斗四升七合

国府庄

水全村

●高二百九十一石四斗八升

- 田畠二十三町四反六畝一步 内田八町九反三畝十二步畑十四町五反二畝十九步 此内給知高 百十石五斗一升一合横井三太夫 六十石佐藤源庄五門 二十七石一斗四升小泉善九郎 五十四石三斗四升鈴木藤吾 三十九石四斗八升九合丹羽武太夫
- 一 西勝寺 府志曰在水全村一向宗東派属参州伍々木上宮寺○覚書ニ寺内年貢地○当寺書上二境内一反六畝歩内ニ畝歩村除一反四畝歩年貢地此寺ハ明應九申年僧了圓開基ナリ
- 一 八幡宮 覚書ニ社内十六歩前々除○庄屋書上二境内ニ畝二十歩前々除宮田四畝歩村除神幸

料

- 一 教圓寺 府志曰在水全村一向宗東派属参州勝鬘寺○覚書ニ寺内年貢地
- 一 此村東西三町余南北五丁余
- 一 四至東ハ縮島村南ハ縮葉村西ハ石橋村北ハ中島村南高井村
- 一 古戸三十七口二百六馬七匹今戸四十口百八十五
- 一 此村落ハ美濃路街道縮葉宿ヨリ此村南西ノ方ニテ少シカ、レリ村屋ハ東ノ方縮島村ツ、キニアリ高ニ準シテハ戸口多シ一村立ノ所ニテ南瀬戸北瀬戸トニ區ニ分レリ村立ハ南瀬ノ方ヨロシ又街道トホリニ出町アリ七戸ホトアリナラシ持高平準ノ所ニテ畠ハ石橋村縮葉村へ淀田ハ縮島村ノ地ヲ多ク承佃ス又趣高モアリ土地ハ上マツナ也
- 一 覚書ニ宮田大井筋堤当村ノ内四百五十八間并枝井道四百一間
- 一 又妙興寺橋掛時人足出ス
- 一 又萩原街道西側四十間片側八十六間当村内道係人足出ス
- 一 又縮葉宿へ寄附人馬出ス
- 一 志略ニ人物志曰水全河内守反田新左衛門共ニ中島郡水全村人

元高七百九十八石七斗七升六合

●高千二百五十八石二斗一升六合

高北庄

中島村

田畠六十九町五反三畝二十三歩 内田三十一町八反一畝二十九歩畑三十七町七反一畝二十四歩

此内給知高合千百七石二斗四升三合

五十石人見將監 九十九石五斗八升九合山村甚左卫門 四十七石二斗二升一台丹羽周太夫
七十九石七斗後藤利太夫 七十三石三斗久野市右卫門 三十五石市川六郎左卫門 十八石
四斗二升五合寺尾一郎石卫門 二十四石六斗一升六合岡本喜三郎 十五石林藤四郎 十石
永平又兵衛 二十七石五斗九升五合寺西文石卫門 十七石七斗宮崎只右卫門 六十石榎原
弥一左卫門 百石伊部由兵衛 五十石櫻井六太夫 五十石戸田市右卫門 七十九石七斗小
野寺善石卫門 七十八石神崎八石卫門 十石細川徳三郎 八十一石七斗九升七合毛利市之
石卫門 二十九石六斗渡辺郷石卫門 五十石村上善左卫門 二十石赤井猪三郎
御藏入高百五十石九斗七升三合 田畠八町三反四畝十八歩内田三町八反一畝廿八歩畠四町
五反二畝二十歩 此内高一石八升六合田四畝十八歩享和三年ヨリ證文引
一 麦成十二石四升六合〇定免三ツ一分六厘
一 亥新田高三十二石六斗四升六合此田畠四町五反内 田三町七反二畝十七歩 畠積反米六斗三升
〇定免六ツ

一 長隆寺 府志曰在中島村号無量山真言宗属一宮村地藏寺境内三反八畝歩本堂安阿弥陀大像
夾侍観音勢至按弥陀像甚古夾侍左右俱持蓮花非観音勢至印相日光月光二菩薩俱闕日月象恐

是古代盛時有二十五菩薩像散亡強由二像爲夾持而已〇寺宝茶師画像巨勢金剛筆五大尊不動
画像知證大師筆不動画像傳教大師筆大般若一校弘法筆〇覺書ニ寺内三反八歩備前檢除〇当
寺書上二境内三反歩前々除此寺草創ノ由來ハ不傳阿弥陀堂一宇先年ノ寺跡三反八歩前々除
田畑ニ開墾シ当寺ノ和トス境内ニ八畝宮アリ又寺ノ西ニ丸宮ト唱ヘ神明社松林三畝歩又神
明社杉林二十四歩又兎ノ宮塚ト唱ヘ杉林一畝歩アリイツレモ前々除皆當寺ノ和ナリ無量山
光明院ト号ス

一 延命寺 府志曰在中島村真言宗属一宮村地藏寺〇覺書ニ寺内三畝歩前々除〇当寺書上境内
三畝歩前々除此寺草創ノ由來ハ不傳境内地藏堂一宇アリ寺和畠九畝歩前々除昔時ヨリ元屋
敷ト云又天神社竹林三畝一步白山社松林一畝歩共ニ前々除又村中石塚ト唱ヘ小竹林一畝歩
サイアジ塚ト唱ヘ柳ヌ、キ原一畝廿歩共ニ前々除皆寺和ナリ
一 本養寺 府志曰在中島村一向宗東派直修〇覺書ニ寺内四畝歩前々除〇当寺書上二境内ニ反
五畝歩前々除此寺草創ノ由來ハ不傳慶長年中マテハ安養坊ト号セシ力慶音代本養寺ト改ム
足達山ト号ス

一 八剣社 白山ニ社 天神社 神明社 覺書ニ社内四反六畝歩前々除〇此内八剣神明社ハ長
隆寺宰之天神白山社ハ延命寺宰之〇庄屋書上白山社内二十歩前々除〇神明宮府志曰在中島
村一説曰延喜式堤治天神是也然里走傳云慶長年中田代内記建之然則以爲堤治神社則附會之
説也

中島城 府志曰在中島村中島藏人居此今為田圃亦見人物

一 中島左衛門尉宣長者承久逆乱之時為官軍之由有太次被收公呀爾然當時候御所中頼依愁申之於尾藤田留者可付渡之旨今日被仰付西郡中務丞其後有中島藏人者在中島村疑是其後也見妙興寺下○志略塩尻ニ云尾藤ハ祿号力又變知郡尾頭村ノ事ナルニヤ

一 光堂橋 府志津梁條曰在中島村俗傳昔年河辺有佛殿莊嚴輪奐名曰光堂故以為名然不知其呀在其河流至今日光堂江

一 此村東西十一町余南北四町余

一 西至東ハ東宮重村南高井村木全村南ハ木全村石橋村西御堂村西ハ高木村北ハ高木村西宮重村東宮重村

一 古戸九十六口四百八十二馬二十九匹今戸百五十六口六百七十五

一 此村落ハ美濃街道西北ニ農屋建ナラヘリ田面ハ街道西ヘコシ平衍ノ地ナリ高ニ準シテ白口多ク東宮重村天池村西御堂村ノ田畝ヲ承佃ス小百姓ハカリニテ持高ハ平準ノ所也此村ハ本郷ト支邑胡麻塚道場北方ト四區ニ分レリ此支邑三區ハ覺書ニモアレハ旧キ呀ナルヘシ此胡麻塚ハ本郷東ニアリ道場ハ街道ノ北ヨリニアリ其西ノ方ニ街道トホリ当村出町アリ西御堂村出町ト入合ナリ

一 光堂川ハ北ノ方東宮重村北宮重村高木村界ヲ榮回セリ新堀割ハ光堂川ヨリ西ノ方ヘ流レ萊込村ニテ菽原古川ヘ落ルナリ○用悪雨水鑑ニ光堂川瀬違元祿十三辰年光堂川口ヨリ菽原川

マテ長七百九十四間堀割入用金九十七兩銀九匁七分八厘ニテ奥田町久左衛門取計杵橋ハ上ヨリ右古川新田ニナル是ハ中嶋村安兵衛入札ナリ水奉行天野半右衛門中野五助福川分助
一 覺書ニ用水宮田大井筋カ、リ五町ハ悪水カ、リ嶋村枝井田百十四間悪水落江六百五十四間
一 又往還光堂橋長六間巾二間半公儀橋高木村当村界ニアリ手傳人足出ス
一 又井領米田石五斗出ス
一 又菽原街道五百五十七間当村内道作人足出ス
一 又大通有之時船葉宿へ人馬出ス
一 此村庄号村図ニハ光北庄ト書出セリ高木村田面ノ字ニ光北ト唱フル呀アリ

元高三百五十一石五斗二升七合
●高四百七十五石六斗 国府庄 石橋村

田畠三十二町五反三畝十四步 内田十三町五反六步畑十九町三畝八步
此内給知高合四百二十五石七斗八升 百石高水傳石工門 五十石田嶋次郎石工門 五十石土岐勝太郎 五十石五斗三升七合垣原金左工門 三十八石五斗小川藤十郎 三十一石五斗山岡九郎左工門 三十石鏡嶋七郎左工門 四十五石六斗三升六合内藤喜一郎 二十九石六斗七合西村兵右工門
御藏入高四十九石九斗七合 田畠三町九畝二步内田一町四反一畝七步畠一町七反七畝廿五

步

- 一 麦成五石六斗五升〇定免三ツ六分五厘
- 一 善慶寺 府志曰在石橋村一向宗東派屬參州佐々木上宮寺〇覺書ニ寺内七畝十步備前檢除〇当寺書上境内畝步覺書ト同シ此寺草創ノ由來ハ不傳トナリ
- 一 雲門寺 府志ニ未載〇当寺書上ニ此寺ハ京都妙心寺末寺ニテ府下總見寺ニ屬ス新定山ト号ス境内三畝廿一步備前檢除ナリ旧此地ハ享保十六亥年慕師堂境内一畝二十六歩ト八幡社内一畝廿五歩并セテ境内トス延享元子年ニ至リ愛知郡廣井村雲門寺ヲコ、ニ移シ一寺トシ慕師如來ヲ当寺ノ本尊トス〇境内八畝社ニケ所アリ内一社ハ村西ニアリシカ河レノ比力境内ヘ引移シ旧址十二歩御除ニテ今寺扣ノ藪ニナレリ又芝山六歩白山ト唱ヘ当寺ヘ扣御除地ナリ〇覺書ニ慕師堂地内二十五歩前々除石ノ内八幡宮アリト見エタリ
- 一 此村東西四町半余南北五町半余
- 一 西至東ハ木全村稻葉村南ハ桜木村天池村西ハ天池村西御堂村北ハ中島村
- 一 古戸三十五口百六十七馬七匹今戸六十八口二百三十六馬四匹
- 一 此村落ハ美濃路街道トホリノ北東ヘツキ本郷アリ一村立ノ所也又街道ニ出町アリ高ニ準シテハ口多ク佃力足レリ畝數百ニ三十丁アリ天池村ノ田畝ヲ承佃ス竹木茂リ村立ハ大体宣シキ所也
- 一 覺書ニ宮田大井筋嶋村枝井力、リ

- 一 又宮田大井筋堤当村内八百四十四間内九十六間井桁ナシ同島村枝井道四百四十八間
- 一 又井領米四石五斗出ス
- 一 又妙興寺村橋掛時人足出ス
- 一 又萩原海道当村内百三十二間ハ面ケ輪百十五間ハ片ケ輪道作人足出ス
- 一 又稻葉宿寄付人馬出ス

元高四百二十八石二升一合

●高七百三石一斗五合

高北庄

高木村

- 田畠四十三町九反二畝十歩 内田二十三町七反九畝十歩畑二十町一反三畝歩
- 此内給知高 八十五石古高弥十郎 八十五石細川徳三郎 四石一斗九升四合中根善左卫門 十一石九斗九升三合石原儀左卫門 一石五斗二升八合毛利市之右卫門 九十八石五斗七升八合奥平和三郎 三十八石三斗八升五合湯本七藏 三十六石三浦助八郎 十二石五斗八升平尾源石工門 四石二斗二升一合佐久間石門 六十石七升五合尾崎山三郎 二十九石八斗四升小川丈左卫門 六十三石七斗六升三合大沢五兵衛 二十八石四斗四合石原等 四十三石三斗櫻田兵太夫 五十五石飯沼儀左卫門 四十三石三斗御友鉄四郎 一石九斗四升四合神野貞右卫門
- 元祿七戌年纏入新田高九石二斗八升五合 此内高四斗三升二合田四畝廿歩享保三亥年白リ

證文引残高八石八斗五升三合此田畠一町^{田七反二畝五步}及六畝十步内^{畑五反四畝五步}積反米八斗六升〇定免八ツ三分

一 專正寺 府志曰在高木村一向京東湊屬由日新田正琳寺〇覺書ニ寺内年貢地〇当寺書上ニ境内一一反一畝步年貢地此寺往昔八天台宗ニテ堂成院ト号セシカ明應戊午年僧西通代改宗シテ專弄坊ト改号シ又寛永十四五年今ノ寺号ニ改ムト也

一 八劍宮ニ社覺書社内一反五畝步前々除〇庄屋書上ニ八劍明神社内一反步明神社内五畝步共ニ前々除

一 觀音堂 覺書ニ地内二畝十五步前々除〇庄屋書上境内畝步同上
一 此村東西五町二十一間南北七町

一 西至東ハ西宮重村南ハ中島村西ハ築込村高松村北ハ瀧村串作村
一 古戸六十口三百五馬十三匹今戸百六口四百四十九馬四匹

一 此村ヲ村圍ニハ光北庄望玉保水ノ下郷ト書出セリ今田面ノ字ニ光北ト称スル所アリ
一 此村落ハ美濃路街道ノ東北ニ農屋建ナラヘリ一村立ノ所也覺書ニ支郷瀬部屋ト云アリ今不詳街道トホリニ出町アリ新町ト云高二準シテハ戸口多ク串作村中嶋村ノ田畝ヲ承佃スルナリ孫八ト云者高百石ホト持其餘八十石以下ノ者多ク小百姓多キ所也

一 覺書ニ伊勢田五反步永符ノ内起方
一 又田方二十三町七反九畝余ノ内十町八宮田大井筋カ、リ十三町七反余ハ南高井村ヨリ悪水

築道カケル

一 又富田方村地ノ内ニ御藏入給人立合榊林一腹伏用水ヲ取伏起ハ富田方村河田方村二子村菰原村瀧村串作村高木村立合百姓自分人足

一 又当村ノ内東宮重村南高井村ヨリノ悪水落江百四十間菰原村串作村ヨリ悪水落江片堤三百七十六間柳代銀出ス

一 又清水村へ用水井桁三百九十間当村井道千二百六間
一 又光堂橋長六間巾二間半 公儀橋懸時中島村高木村西御堂村天池村南高井村東宮重村立合百姓自分人足

一 又起宿へ寄村人馬出ス

元高五十七石五斗五升

〇高五百九十三石五斗五合

高北ノ庄

西宮重村

田畠三十六町三反一畝二十五步 内田十五町九反四畝廿四步畑二十町三反七畝一步

此内給知高合三百九十五石七斗五合

七十七石三斗一分七合磯谷覺左工門 七十石石田伴藏 六十六石五斗七升五合寺尾市郎

石工門 五十三石五斗六分二合林弥左工門 五十石三斗八升三合福富八郎 五十石佐藤権

左工門 二十五石三斗八升八合吉田佐市

御藏入高百石二斗八升 田畠六町一反三畝十八歩内田三町六反九畝十歩畑三町四反四畝八歩

一 麦成六石五斗〇定免ニツ二分六厘三毛

一 観音堂 覚書ニ地内ニ畝歩前々除〇庄屋書上ニ片原一色村善應寺單之

一 八幡天神ニ社 覚書ニ社内ニ畝十五歩前々除〇庄屋書上天神社内一畝六歩八幡社内一畝六歩共ニ村除トアリ

一 此村東西六町三十間南北五町二十間

一 四至東ハ東宮重村南ハ中島村西ハ高木村北ハ河田方村林野村

一 古戸四十一口二百四十六馬九匹今戸七十五口二百四十二

一 此村落ハ光堂川ノ北ノ方ニアリ一村立ノ所ニテ竹木茂レリ高ニ準シテハ戸口多ク河田方村田畝ヲ承佃ス持高平準ノ所ニテ小百姓ハカリ也 此村ハ東宮重村ヨリ地高ケレトモ光堂川ノ辺リ田ニ町ホトノ間水損所ナリ

一 此村庄号村圓ニハ光北庄トアリ又光堂川ノ由來ヲ土人ニ問フニ不詳トモ往古此アタリニ光堂トイヘル一申アリシカ其所即川ニナリシ故カク名クトイヒ傳フト也

一 覚書ニ當村悪水落片井桁堤三百四十八間柳代銀出ス

一 又井領米一石五斗出ス

一 又光堂橋懸時人足出ス

- 一 又萩原街道高木ノ内百七十間道作人足出
- 一 又起宿へ寄附人馬出ス
- 一 光堂川ノ由來今按スルニ此アタリ旧ノ光北ノ庄トイヘル故ニ其光ノ字ヲ取テ一申ノ堂号トシ其亦堂号ヲ取テ川ノ名トシタル乎待後考ノミ

元高四百二十三石四斗五升九合

〇高八百八石二斗七升七合

高北ノ庄

東宮重村

田畑三十五町五反十歩 内田三十四町六反二十歩畠八反九畝二十歩

一 麦成一石一斗 畠積反米一石六升〇不同免

一 神明覚書ニ社内ニ畝歩前々除〇庄屋書上境内畝歩同上

一 東宮重城府志古城部曰在東宮重村酒井新左卫門居此今爲田圃

一 此村東西五町南北五町

一 四至東ハ南高井村南ハ中島村西ハ西宮重村北ハ西宮重村北高井村

一 古戸三十四口百九十七馬七匹今戸三十八口百六十四

一 此村落ハ光堂川ノ北ニ農屋建ナラヘリ高ニ準シテハ戸口少ク一休田ハカリニテ畑ハ至テ少キ村ナレハ畠ハ不残地子ニナリ來新屋ヲ営ムニハ池村ノ土ヲモラヒ用ユト也サレハ畑毛ハ刈安賀村ノ地ヲ多ク承佃シ其代リニ面高井村中島村西宮重村へ田ヲ三ヶ一ホトモ振ルト也

此村ハ元ヨリ貧村ニシテ一タヒ税租年皆納ニツマリ竹木マテモ成賣ニシテ税賦ヲツトメシ故ニ民居竹木モ少クナレリ又此村ハ元來卑湿ノ地ナル故ニ一ノ宮辺ヨリノ水滌一般ニ此田面ヘラテ瀧水連日不落シテ終ニハ船田敗傷セリ田面ノ字ヲ東沖連原丁原子キヤ北田面北沖ト云皆水損所ナリ又北沖ノ内ニ沼田ニ町ホトアリテ深田故ニ船ヲ川入ルニ三間竿ヲ縦横ニワタシナンバト云テ板ニ輪ヲハメソレヲ足ニハキ泥中ヲ凌グト也

一 覺書ニ田方三十四町六反余惠水カ、リ水損所トアリ
一 又垂水落江三ヶ所内一ヶ所ハ三百八十八間一ヶ所ハ四百三十九間一ヶ所ハ五百五十間此境柳代銀出ス

一 又光堂橋掛時人足出ス
一 又起宿へ寄付人馬出ス
一 又御役竹出ス

元高四百八十六石九斗七升二合

国府庄

林野村

● 高六百九十五石七斗三升七合

田畠四十町五反一畝十三歩 内田二十町八反一畝十四歩畑十九町六反九畝二十九歩

此内給知高 五十石天野小麦石工門 二十石柿崎八石工門 六十石九斗八升二合梶原弥

一 左工門 六十石村上善左工門 八十六石七斗又野市石工門 三十五石松平弥太郎 二十

九石三斗六升小野寺善石工門 九十石三斗四升三合後藤利太夫 四十石七斗三升七合新野

又石工門 十七石七斗一升四合山吹斎 六十八石八斗佐藤助作 五十石坪内織之右工門

三十石平井紋左工門 四十石永平又兵衛 十六石一斗一合辰己只左工門

一 善徳寺 府志曰在林野村一向泉東派属参州在々水上宮寺○覺書ニ寺内年貢地○当寺書上ニ

境内一反一畝十九歩内九畝二歩前々除二畝十七歩年貢地此寺草創ノ由來ハ不傳ト也

一 成福寺 府志曰在林野村号蘇王山曹洞宗属正眼寺○覺書ニ寺内九畝四歩備前檢除○当寺書

上ニ境内四反二畝十二歩此内二反八畝十八歩前々除九畝四歩備前檢除四畝二十歩年貢地此

寺ハ文明元丑年宿信大徳ノ開基ナリ

一 八幡社 覺書ニ社内五畝十二歩前々除○成福寺書上ニ境内六畝二十八歩前々除鎮座ノ由來

ハ不傳トアリ

一 此村東西六町余南北六町余

一 西至東ハ北高井村南ハ西宮重村西ハ河田方村北ハ川安賀村

一 古戸四十五口二百四十九馬二十匹今戸七十五口三百十馬三匹

一 此村落ハ川安賀村ニツ、キ地高キ所ニテ田畝水害ナシ高ニ準シテハ戸口多ク繳數凡ソ六十

丁ホトアリテ川安賀村富田方村ヲ專ラ承佃ス越高扣モアリ其餘越高東宮重村西宮重村河田

方村北高井村ニモ凡ソ百石ホトアリ掟米段ニ上田石一斗五升ホトニ付キソレヨリ中田下田

ニヨリ差ヒアリ此村ハ一村立ノ所ニテ其内上ノ切下ノ切トニ區ニ分ル小百姓ハカリニテ農

ヲ以テ生産トシ其余力ニ水綿ノ仲買ラスル商家三戸アリ又クリ綿ヲモシーノ宮村市ヘウリ
出ストナリ

- 一 覺書ニ用水宮田并筋苧安賀村枝井カ、リ
- 一 覺書ニ井領米二石七斗出ス
- 一 又萩原宿橋懸時人足出ス
- 一 又起宿へ寄付人馬出ス

元高九百八十七石

●高千五百二十六石一斗五分七分七合

眞清田庄

妙興寺村

田畑九十五町五反五畝二十九步 内田二十町二反九畝二十二步畑二十五町二反六畝七步
此内給知高 四百五十九石二斗八分二合岩田数馬 百五十五石九斗一分二合林万藏 百
三十九石五斗六升横井三太夫 九十五石九斗六升永井鉄之丞 五十三石二斗九升八合須賀
圖書 八十石鏡嶋七郎左工門 四十八石八斗九升中山大伴 四十七石一斗二升伊勢佐次石
工門 四十三石三斗肥田鉄六 四十石七斗七分吉田藤兵衛 三十一石六斗五分一合上村吉
之石工門 三十石二斗八分二合里見又八郎 三十石山村甚左工門 三十九石八斗一分山崎
重左工門 二十六石八斗一分九合今井数馬 二十六石二斗四合伊奈左門 二十五石大野孫
三郎 二十二石岡本總兵衛 二十八石九斗八分一合藤村文治 十八石八斗六升天野勘平

十七石九斗二分二合谷田喜傳治 二十石八斗七分六合牧野重左工門 二十四石八斗七分水
野清左工門 十八石七斗九升林亦左工門

一 妙興寺 府志曰在妙興寺村号長島山臨濟宗古属五山派今爲關山派下屬洛陽妙心寺日本名藍
圖載之曰尾州第一勝藍妙興報恩禪寺々記曰光明院貞和四年戊子創建後光嚴院爲勅願道場久
我内府右大將源通相公寄附寺境古者寺境四至三十三町六反二百八十步今境内僅存方二町外
門南面扁額敕賜國中無雙禪刹中門南面扁額長嶋山三間南面古者門上有閣名無碍閣々上掲長
島山額今三門荒廢存四柱及礎石而已佛殿南面号覺皇聖殿掲妙興報恩禪寺之額足利將軍源義
教所書又掲栴檀牌安釈迦夾侍文殊普賢殿裏掲覺皇殿之額應永中失火諸堂爲烏有惟釈迦堂独
存結構甚古關山塔南面名十梅院其内扁額唱山大明可菴書 敬公之時藏于御庫堂内安大應国
師大照禪師二像寺記曰大宮司入道常端奉熱田大神靈託以梅十株寄附当山故名十梅院今尚残
梅三株客殿南面扁額有二其一曰天祥菴大明可菴書其一曰方丈可菴書關山禪師投老于天祥菴
後世本山荒蕪故以天祥菴爲妙興方丈按梅花無盡藏尾之天祥潭虎溪和尚來天祥迺妙興關山塔
也○關山圓通大應国師諱紹明号南浦法虚堂駿州人延慶元年十二月廿九日示寂○開創圖光大
照禪師諱宗興号戒宗嗣法南浦尾州人永德二年七月十一日示寂享德二年法孫惠吾和尚著行狀
其詞曰師諱宗興字戒宗尾州中島郡人其先嵯峨天皇第十二子河原院也以延慶三年庚戌歲生於
源氏寺傳曰河原院裔而生于中島郡 城主中島藏人之家天授秀亮異于常兒師父謂石作泉意曰若生男子与意得麼意笑曰雖
未生前約諾若然須爲大應国師徒矣然後意復還關東師年甫七歲遊郡之觀音堂与群兒嬉戲而仰

晚屋梁曰人皆造高堂我獨無焉稍長七齡而有營構之志習經書於光明寺良澄者年十九依圓興寺
 薙染受具師至相陽建長寺天源菴具陳未生以前事意一見容許意者國師上足号柏菴師便受業親
 炙數歲而掛錫建長寺師忽解意曰我昔三度入唐保護國師頂相無恙歸朝我門中輩雖有乞此頂
 相者余遂不許見公宿契不淺便付頂相以為法信師得之晨昏牲札逐一香嗣國師後還至本國貞和
 四年戊子師年四十有一創建妙興寺無何安衆二百余員凡叢林所有殿堂靡不周備矣加之處々建
 立幢刹入所近尾駁三州宏闊接待雲水兄弟食于斯居于斯師一日詣熱田宮見神社荒廢泪四面築
 地破壞委身修治不日終功依有好以社領寄附寺家即今鈴置郷是也昔弘法大師修葺此神祠遂識
 曰我却後七百年重有修營者其名曰興々者弘法也使我再誕也復一宮地藏寺有觀勝者能精真言秘
 奧有時靜坐觀念神童忽來告曰勝不知耶今高野大師來此速出拜可矣勝趨出見之乃師來也勝問
 童曰大師在何耶童指師云是也勝云師是妙興滅宗也童曰弘法與興豈有二耶立不見勝恍如夢覺益
 生奇異之嘆大師之識其豈誣乎復師自有馬温泉湯定山和尚夢崑和尚挽苗居東福少林菴晚由尊
 命曲徇崇位推獎不少也應安五年壬子十一月十二日師六十二而居板脊於慧峯三日焉抗前國
 崇福寺適虛席延師々拒不就遂董西京龍翔又歸妙興投走于天祥矣復變艸澤以為樵薪永充十年
 常住矣寺西南二里許有松竹四圍幽邃清絕地師自堀一穴設爇於中死則興吾歸於菴中名天瑞
 塔永德二年壬戌七月十一日端坐而逝壽七十有三停龕三日門人如遺命奉全身瘞于塔焉○寺產
 大閻豐臣秀吉寄附秋米二百七石七斗九升有文祿四年八月八日所賜朱章三位中將忠吉卿
 寄附二百石有慶長六年五月廿日及同年七月九日所賜朱章敬公元和六年五月朔日以丹羽郡

島宮村二百石充常住之資歷代概之○寺室 涅槃像唐画堅一丈八尺橫一丈二尺傳曰洛陽泉涌
 寺開山俊苾律師度宋歸朝之時將來之画也石大永年中以永樂五百貫文買得之以寄之云 十六
 善神画 四天王四幅傳曰天竺印陀羅画也私按画樣非乾毒人所画其画說古恐是唐代吳道子畫
 呀筆然不可知十六羅漢唐画十六幅 達磨像頽輝筆 大嶺蔡山四二幅收溪筆本有觀音像及龍
 虎三幅与大嶺蔡山圖為五幅 敬公之時以觀音龍虎三幅藏於 御庫 文珠像雪村筆 釈迦文
 珠普賢啓書記 維摩像古法眼筆 宗派凶虎關和尚筆 列祖画像三十三幅 不動龍湫筆一幅
 後光嚴天皇宸筆 開山圖光大照禪師黑蹟 開山禪師像 悟溪和尚墨跡 持芳和尚墨跡 中
 興南化和尚墨跡 大徳寺清岩和尚墨蹟 親鸞聖人名号 蓮如上人墨蹟 觀音龍虎益信筆
 足利義教公像 烏丸大納言光廣御墨蹟 高雄文覚墨蹟 鷹画 左中將忠吉御筆 梅画楊補
 之筆 鳩鶴画雪村筆 陶淵明洞雪筆 後光嚴院繪旨一通十一月所賜也 伏見院熱田院宣
 二宮備中省忠契約狀 入道宗天契約狀 国府宮廳宣 熱田繪旨 同院宣同證文 民部權少
 輔宗顯寄附狀 興元寄附狀 散位長利寄附狀二通 前美作守泰隆寄附狀五通 宗賢寄附狀
 入道々壽寄附狀 遠藤三郎宗次寄附狀 狩野七郎藤原久親寄附狀 北條相模守高時加判讓
 狀三幅 直盛寄進狀 入道宗天寄進狀 高階経永寄進狀 僧宗竺寄進狀 清州城主織田出
 雲守常竹寄進狀 入道宗覺寄進狀 織田上野介寄進狀 織田左兵卫尉教繼寄進狀 入道宗
 覺寄進狀 宗成寄進狀 横田新左卫門尉元行寄進狀 入道淨參寄進狀 光善寄進狀 橋本
 入道寬勢寄進狀 新兵衛尉寄進狀 荒尾民部權少輔宗顯寄進狀 高階泰隆寄進狀二通 熱

替漸々闕亡セシカ文祿四年未年大閣三百石寄附セラレ殿堂古ニ復セリ又太閤朝鮮征伐ノ時陣羽織ヲ袈裟トナシテ中興南化国師ニ賜ヘリ其外舜画屏風一雙舜時繪衣桁一箇瑠璃球国製膳三枚寄附セラレ

一 坂井源助法名常泉禪定門清須西門ニテ討死シ爲入牌青磁香炉寄進アリ

一 文明十四寅年当寺修覆曰本國中勅化アリ

一 中興南化国師大閣ノ台命ニ因テ天正十八寅年冬当寺ノ主僧トナリ其時始テ妙心寺派ニナレリ

一 當寺再建ハ天和元子年七月主僧南梁代ナリ又大佛殿ハ應永二十九寅年主僧聖雲和尚代修造シ其後元和七寅年主僧蘭叟和尚代大檀越龍川豊前守忠爲考妣追福ノ爲ニ再修造セリ

一 塔頭西住院 開山傳心和尚ハ應永八己年入滅 太陽庵開山玉峰和尚ハ應永三十二己年入滅 耕雲庵開山進叟和尚喜吉元酉年入滅 清寥庵開山天室和尚ハ嘉吉三亥年入滅 來薰庵開山古泊和尚寛正二己年入滅 瑞芳庵開山無隱和尚ハ應仁三丑年入滅桂昌庵開山普濟和尚入滅ノ年紀不傳 種玉庵開山壁溪和尚入滅年紀不傳ナリ

一 觀音堂一宇 耕雲庵扣境内二十歩前々除添地一畝歩佛供田四畝歩村除也草創ノ由來不詳

一 徳法寺 覚書ニ一向宗東溪直參寺内年貢地〇当寺書上ニ境内十反七畝歩村除此寺草創ノ由來不知

一 十王堂 庄屋書上ニ境内一畝歩前々除〇覚書ニ觀音堂十王堂ニヶ所地内三畝歩前々除〇觀

音堂ノ事ハ前ニアリ

一 白山社 覚書ニ白山権現并末社七區社内一段五畝前々除社内ニ祢宜鎌田五郎石工門居住〇社人小林田子太夫書上ニ白山社内一反五畝歩備前檢除外ニ神樂田一反歩余御供田ニ畝歩余

御供田ニ畝歩余修覆田三畝歩余餘地此社勸請ノ由來ハ不傳永正六巳天文十四巳元龜二未天正十九卯寛永八未年ノ棟札傳ハレリ〇未社神明 牛頭天王 春日大明神 天神 此四社共ニ勸請ノ年曆不傳ト也神明社跡一畝歩余春日社跡一畝歩余天神社跡三畝歩共ニ備前檢除也

〇此三社ハ何レノ年カ白山社境内へ遷座シタルヤ其由來書上ニ不見又覚書ニハ末社七社トアリ此内三社ハ廢絶シタルヤ其由來モ不見ナリ〇府志曰白山権現祠在妙興寺村檀社七祠散在村中

一 小栗堤 府志古跡條曰在妙興寺村東南是古之駝路也今廢爲田圃小栗事処々傳之不詳其実

一 參差橋 府志津梁條曰在妙興寺乃當一宮道路也以其形爲名

一 府志文藻條曰寄尾之長島天祥詩序萬里和尚梅華無盡藏曰戊戌之春天祥翁作詩以臘慶甫文東濃之行篇未辱見及矣海内此遺以來東趨西奔居止不安寧有由美翰墨乎哉口生荆棘故不能攀葢押罪科々々一日翁不遠山河而問余於瀕灣之窟扉俚婦野老驚有此客添丁走通德起酒薄而疏瘦脚前繁花而一宿春輝老人則蓄薇洞中之英也龍困而魚服今推枕於南豐雖曰与翁無半面之雅又養翁之德音余爲招走人走人踟躕而來慶甫大亦次至相共指吏部之石昇探棧律之錦囊篇々句々波瀾之鴻大并春楚不芥蒹恰如垂夫之屯細柳御駕安善士卒持滿而軍令之嚴也余於其間纒贅片

言寔棘霜之兒戲耳翌旦草々翁飯裝同慶甫丈送翁於百步之外一別之情不及相忍卸金於渡頭遙望烏帽之出沒烟波縹渺恨再遊之無期前日辱拜手教再三薰誦謹次前韻者二章 崢嶸人傑壓龍何雙錄才名凌伏波老氣莫言鼓無起滿身風月艷詩多 六里光臨謝以何回蒼山色一灣波住猶不拜被翁罵破戒比丘慙愧多 一夢揚州借枕時髻絲愧影竹西池傳聞今又有紅蕖未見其人先寄詩

○花時喜故人至 尾之天祥潭虎溪和尚來天祥 通妙興之開山塔也 一笑逢翁勝見花渡頭繫馬步吾家酒添丁借蔬通德尚愧盤中風味些 ○次蓬萊長島山妙興精舍之月江佳少正且試毫之韻 正蕭調度碧鸞霞風送餘声不隔紗若許春宵夢縱淡行應宿十二樓花 蓬島語洛 尾之妙興丈室會住 持誕慶甫正月廿五日 豐臺原那阿岳東春雲捧出碧蘿 宮滿身餘習鶴應罵十話花前九洛中 自注耽虎溪西堂住尾之妙興禪寺開山塔天祥菴

此村東西七町余南北九町余

一至東八多加木村南ハ赤池村子生和村氏永村西ハ戸冢村北ハ宮地花池村

古戸百二十八口七百八十八馬二十一匹今戸二百十口七百九十馬二匹

此村落ハ一ノ宮街道トホリノ西ノ方ニアリ村ノ中央ニ妙興精舍アリ大門ノ東西ニ農屋建ナラヘリ東市場北裡西ノ口ト王堂ト四區ニ分レリ高ニ準シテハ戸口多ク畝數凡ソ百五十丁ホトアリ耕田タラサル故ニ宮地花池村ノ田畝ヲ承佃シ持高ハ平準ノ所ニテ小百姓ハカリ也村立大体ヨクシテ竹木茂レリ農ヲ以テ專ラ生産トシ其余力ニ木綿買又ハ繰綿商ヒラスル者アリ又大工木挽職ヲスル者モアリ

覺書ニ宮田大江往還板橋 公儀橋 戸塚村 北高井村 南高井村 木全村 石橋村 於保

村 当村立合百姓自分人足

一 又米ニ斗石橋守給ニ出ス

一 覺書ニ用水宮田夫井筋カ、リ

一 又宮田大井筋当村堤三百三十五間ノ内二百四十一間ハ片堤九十四間西堤枯草柳代銀出ス

一 又岐阜海道筋村内五百十間片ヶ輪道作人足出ス

一 俗ニ杉田ノ妙興寺ト云是ヲ土人ニ問フニ杉田ト稱スル由來ヲ知ル人ナシ今按スルニ此妙興寺村ハ眞清田庄ニ属シケレハ眞清田ヲ訛マリテ杉田ト唱ヘタル乎待後考ノミ

一 塩尻ニ納外宮仮殿迂宮要脚尾張国段錢之事

合貳拾貫文者

右爲中嶋郡之内妙興寺領公田肆十町分所納如件

永享二年三月十四日 貞良 春智 玄永

納造外宮料尾張国役夫工米之事

合十貫文者

右爲中島郡之内妙興寺領公田肆拾町分所納如件

永享五年十二月廿五日 直光 春智 玄永

納外宮仮殿並神宝御要脚尾張国段錢之事

合三拾貳貫文者 此外判料在之

石妙興寺領分所納如件

文安元年五月十二日

納辰外宮役夫工米料尾張国段錢之事

合三十貳貫文ハ 判料御藏之
四貫文神宝錢

石妙興寺領分所納如件

文安六年三月十日

行秀 良村 頭久

石四通伊勢迂宮要脚ノ證文ナリ中島郡妙興寺ノ藏ニアリ當時ノ人名他日考索ノ爲ニ写之了
 尾陽雜記ニ尾州妙興報恩禪寺記夫以吾祖円光大照禪師爲報考妣覺阿勝觀乳哺劬勞之恩開創
 一字梵刹号曰妙興報恩旌輿於貞和光明院四年戊子輪奐於貞治四年乙巳逾十有八年工訖而落
 之殿舎祇迦普賢文殊三尊之像拜請円通大應国師爲開山始祖文和二年癸巳十月二十八日勅賜
 妙興報恩之額貞治三年甲辰六月十九日被旨齒乎諸山之位礼樂法度与大方叢林不紊不忒擇貞
 治四年乙巳三月十五日以伸供養之儀拜命前南禪定山和尚陞座頓請前寿福行山和尚安坐師見
 住而点眼特延正宗大暲禪師爲第一世然後住持德岩吟長老崇敬師推爲開山尔來以而開山瞻之
 仰之寺有干境曰覺皇宝殿曰無礙閣曰去雷堂曰送佛場曰蒼筤林曰明暢曰喝山曰雲水関曰漸入
 佳境曰宝所左近殿堂廊廡層樓翬閣歌於干切就翠々爲東道閭刹矣應永七年庚辰三月四日同十二年乙
 酉三月八日同二十四年丁酉三月十三日寺連丁畢方奮翅餘焰所及一時煨燼燭若遐迹槌胸感嘆
 寺之恒産頓募衆緣經營結構復見厦屋之爲悵悵矣應永二十九年壬寅四月十四日佛殿立柱并上

棟同三十年癸卯四月五日開堂同三十三年丙午六月九日勅諭円光大照禪師同七月十一日特差
 前円覺春溪和尚令有掛額望闕之法語緒餘儀式不能覩綾呀羨幾此寺長存帶如河礪如山億歲万
 年牢固壽基

享德二年癸酉七月十一日

守塔祖孫比丘惠吾謹記 以上

西京竜朝禪寺住持法孫比丘宗興命工入梓

前妙興禪寺住持法孫比丘性守助緣

滅宗和尚贊

師是松源五世孫 妙興長島独祇尊 高山定起皈禪派 熱社施田護寺門

大士真慈能應物 惟神正直豈誣言 堂々坐断円光裡 大照三祇濁世昏

妙興報恩禪寺諸塔頭御影尊号

群雲進叟性勝 西任 傳心宗密 瑞芳 聖翁宗享 種玉 壁溪宗全

清象 天室龍受 雄昌 弥岡宗伯 未董 石伯真椿 大陽 玉峰宗金

不 許
複 製

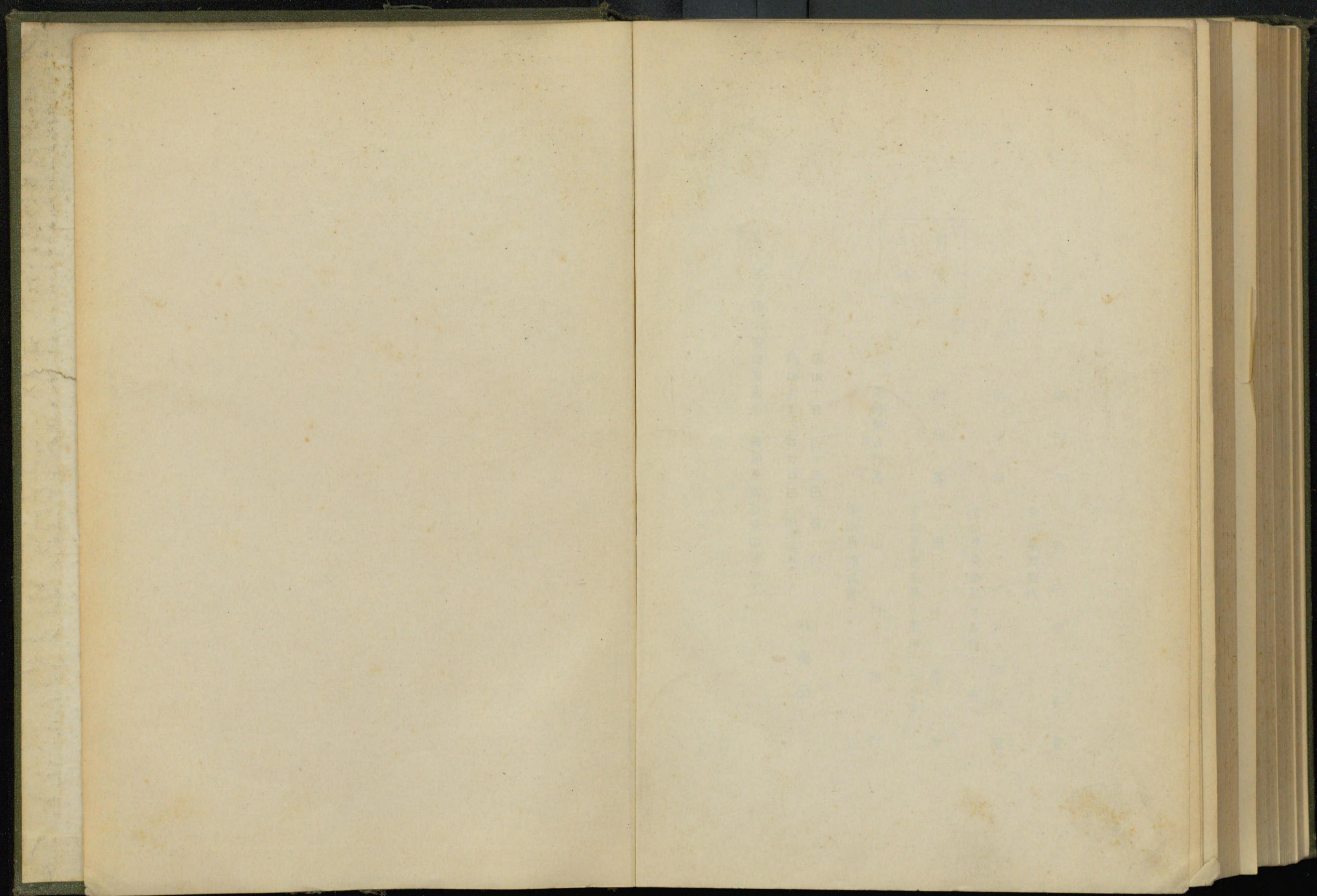
10. 1. 12

(尾三郷土史料叢書第八編尾張御行記中奥付)

昭和九年十二月廿五日 印刷納本
昭和十年一月十五日 發行

非 賣 品

發 行 所	印 刷 所	印 刷 店	編 輯 兼 發 行 者
愛知縣廳構内	愛知縣碧海郡大濱町丁一番戶 一心舎印刷部	岡 本 栗 扶	愛知縣教育會 山 村 敏 行



626
5

