

三。土人ノ状態。土人ハ一般ニ馬來人種ナレドモ内地ニハ猶數多ノ野蠻種族アリ、馬來人種ハ多ク都會ノ地ニ居住セリ。近來又歐洲人及ビ支那人多ク入り込ミテ商業、工業等ニ從事セリ。馬來人ハ一般ニまほめつと教ヲ奉ズレドモ其ノ他ノ土人ハ奇怪ナル迷信ヲナシ、宗教ト稱スベキモノナシ。

馬來群嶋ノ大部ハ和蘭ノ所領ニ屬スレドモ、ほるねおノ海岸ニハ英國ノ領地アリ、又すまとら、ほるねお、ちもうる等ノ諸嶋中ニハ獨立ノ部落アリ。ふいり、つびん群嶋ハ西班牙ノ所屬ナリ。

四。都會。呂宗ノまにらハ繁華ナル港市ニシテ西班牙ノ政廳ココニアリ。ばたびヤハじ、ヤワノ首府ニシテ和蘭ノ政廳ココニアリ、其ノ繁華ナルコトまれいしヤ中第一ニ位ス。

第三。あうすたららしヤ。

一。地勢。

あうすたららしヤハ濠太利ノ大陸及ビ之ニ接近セルばふあ群嶋にうぜ、えらんど、たすまにヤ等ノ嶋嶋ノ總稱ナリ。濠太利ニハ海岸ノ外山脈至リテ少ナク河流モ亦多カラズ。河ノ大ナルモノハ只も、うれい河ノミニシテ、其ノ他ハ旱天ノ時ニハ全ク涸レ霖雨ノ時ニハ溢レテ湖水ノ狀ヲナシ、其ノ内地ニアルモノハ多ク沼澤ニ失セテ海岸ニ達スルモノ稀ナリ。内地ハ地味礫确ニシテ人ノ生活ニ適セズ、足跡ノ未到ラザル處アリ。然レドモ海岸ノ地ハ耕作、牧業ニ適シ又金鑛ニ富メルヲ以テ英國人ノ殖民セルモノ多シ。

ばふあ群嶋中ノにうぎにいハ濠太利ニ次グル大嶋ニシテ火山脈中ニアリ、にうぜ、えらんどハ二嶋ヨリ成リ山岳多ク景色絶佳ナ

リ。  
 二。濠太利ノ五州。濠太利ニハ英國人ノ殖民地多ク既ニ分レテ五州ヲナメリ、即ニ、うさうすゑるす、西濠太利、びくとりや、南濠太利、くゐんすらんど是ナリ。就中東南ノ二州最モ開ケテ人口稠密ナリ。

三。氣候。ばぶあ群嶋ノ氣候ハまれいしヤニ同ジク、濠太利ハ北部ハ熱帯ニアルヲ以テ炎熱甚シト雖、南部ニ至レバ氣候溫和ナリ。凡ベテ此ノ地方ノ夏季ハ我ガ冬季ニ當リ、我ガ春季ハ此ノ地方ノ秋季ニ當レリ。たすまにヤノ氣候ハ濠太利ノ南部ニ比スレバ著シク冷カナリ。に、うぜ、えらんどノ氣候ハ溫和ニシテ寒暑ノ變少ナシ。

四。産業。

鑛業、農業、牧畜ノ三者ハ産業ノ重ナルモノニシ

テ就中鑛業、牧畜最モ盛ナリ。

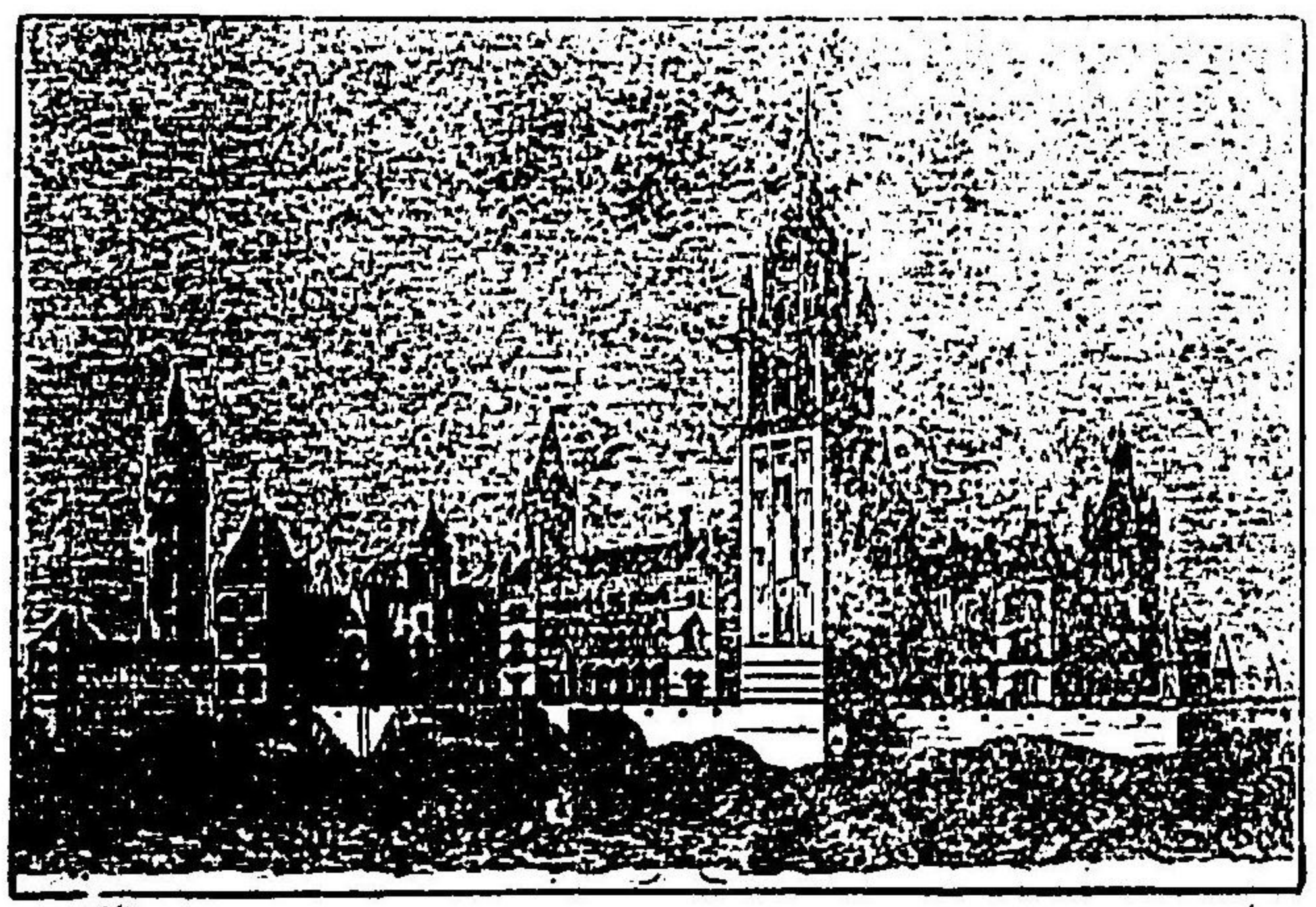


俗風ノ人土利太濠

濠太利ハ金ノ産額世界第一ニシテ銀、鉛、銅、石炭等ノ産出モ亦尠ナカラズ。本州固有ノ動物ハかんがる、う、袋鼠ノ如キ腹ニ袋ヲ有シ之ニ子ヲ入レテ乳養スル動物ノミナリシガ、近來英吉利人ハ牛、馬、羊、豚ノ類ヲ輸入シテ大ニ牧畜ノ業ヲ起コシ、黃金及ビ羊毛ノ輸出盛ニシテ英國トノ貿易甚繁シ。農産物モ近來ハ小麥、玉蜀黍、葡萄、米、煙草、棉、甘蔗ヲ出シ、殊ニに、うぜ、えらんどニハ亞麻ノ産出多シ、之ヲに、うぜ、えらんど亞麻ト稱

ス。

### 五。人民ノ状態。



めぼるんる事

あうすたららしやノ舊土人は無智ノ野蠻人ニシテ其ノ數モ多カラズ、獨にうぜえらんどノ土人ハ最モ壯健ニシテ智力モ稍高シ。今日ハ歐羅巴人ノ殖民益繁盛ヲ極メテ土人ハ漸ク絶滅セントスルノ傾キアリ。濠太利諸州ハ勿論其ノ他諸嶋モ大抵英國ノ所領ナリ、唯ばぶあ群嶋中ノにうぎにいニ和蘭及ビ獨逸ノ殖民地アルノミ。

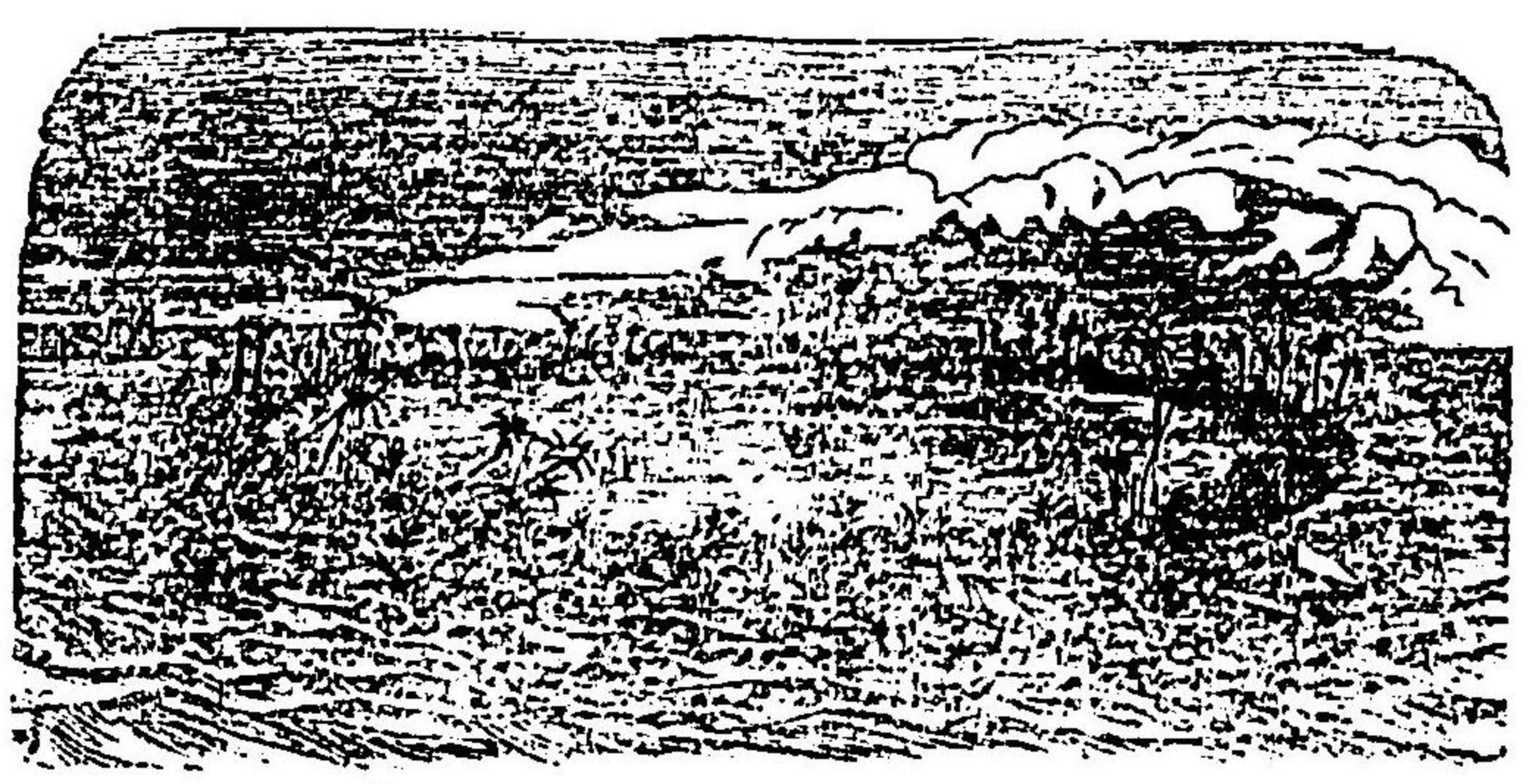
### 六。都會。

都會ノ最モ大ナルモノヲめるぼるんと云フ、人口四十

九萬、びくどりや州ニアリテ貿易甚盛ナリ。之ニ次グモノヲしどにいトス、にうさうすゑえるすニアリテ羊毛ノ輸出港タリ。

### 第四。ほりねしや。

一。地勢。ほりねしやハ太平洋中無數ノ小群嶋ノ總稱ナリ。ほりねしや諸嶋ハ自然ニ二部ニ分ル、其ノ一ハ火山脈中ニアリテ山岳多キモノ、其ノ一ハ珊瑚嶋ニ屬スルモノ是ナリ。其ノ火山脈中ニアルモノハさんどゐ、つち、ふいじ、い、さもあ、たひち等ノ諸嶋ニシテ其ノ他ハ大抵珊瑚嶋ナ



珊瑚嶋

リ。珊瑚嶋ハ珊瑚ヨリ成ル嶋嶼ニシテ其ノ表面平カニ海面ヲ抜クコト高カラズ。

二。氣候。

氣候ハ一般ニ良好ニシテ夏時ノ暑熱ハ海風ノタメ和ゲラレ、冬時ハ又寒冷ヲ覺ユルコトナシ。

三。産業。

はわいハ甘蔗ノ栽培甚盛ニシテ砂糖ヲ以テ貿易品ノ主要ナルモノトス、砂糖ノ外尙棉、珈琲、小麥、煙草、麵果等ヲモ産出ス。近年我が國人ノ此ノ國ニ移住スルハ重ニ甘蔗ノ栽培ニ従事スルモノナリ。其ノ他ノ諸嶋ニ至リテハ別ニ産業ト稱スベキ程ノモノナシ。

四。土人ノ狀態。

諸嶋ノ土人ハ馬來人ニ近似セル人種ニシテ一般ニ野蠻ノ狀ヲ免レズ、大概英、佛、獨逸、西班牙等ノ支配ニ屬セリ。只はわい國ハ歐米人多ク入り込ミテ主要ナル位地ヲ占メ

タルガ故ニ、何レノ國ニモ屬スルコトナク人民ノ開化モ稍進メリ、政治ハ立憲共和政ナリ。

五。都會。

ほのるるハさんどあつち諸嶋即はわい國ノ首府ニシテ、太平洋航行ノ汽船多クココニ寄港シ合衆國トノ貿易盛ナリ。

復習問題。

大洋洲ノ区分ハ如何。まれいしヤノ区分ハ如何。まれいしヤ一ニ何ト稱スルヤ。まれいしヤ諸島ノ地勢ハ如何。氣候ハ如何。産業ハ如何。農産ハ。此ノ群島中ニ産スル木材ノ種類ハ如何。礦物ハ如何。人種ハ。馬來人種ハ何レノ地ニ多ク住スルヤ。宗教ハ如何。馬來群島ハ何レノ國ニ屬スルヤ。ふいりつびん群島ハ如何。まにらハ如何ナル處ゾ。ばたびヤハ。あうすたらしヤノ区分ハ如何。深太利ノ地勢ハ如何。河流ノ大ナルモノヲ舉ゲヨ。内地ノ有様ハ如何。海岸ハ如何。にうきにヤノ地勢ハ如何。にうぜらちんシハ如何。深太利ノ五州ノ名ヲ舉ゲヨ。五州中人口稠密ノ處ハイツレゾ。ばぶあ群島ノ氣候ハ如何。深太利ノ氣候ハ如何。我が國氣候トノ比較ハ如何。たすまにヤノ氣候ハ。にうぜらちんシノ氣候ハ。産業ノ重ナルモノハ如何。深太利ノ礦産ハ如何。動物ハ如何。輸出品ノ重ナルモノハ如何。農産物ハ如何。にうぜらちんシノ特産ハ如何。土人ノ状態ハ如何。歐羅巴人殖民ノ有様ハ

如何。あうすたらしヤハ何レノ國ニ屬スルヤ。めるぼるんハ如何ナル處ナリヤ。しごにいハ。ぼりれしヤ諸島ハ如何ニ分カルヤ。火山脈中ニアル重ナル島嶼ヲ舉ゲヨ。珊瑚島ノ有様ハ如何。ぼりれしヤノ氣候ハ如何。はわいの産業ハ如何。貿易品ノ重ナルモノハ如何。我が國人ノはわいに移住スルハ何ノタメナリヤ。土人ノ状態ハ如何。はわい國ノ有様ハ如何。



北亞米利加全圖

北亞米利加ノ地圖ノ諸記。

北亞米利加ノ位地及ビ境界ヲ語レ。次ギノ湖ノ位地ヲ語レ、カリ  
 ふおるにや海、墨西哥海、せんまらうれんす海、ほごそん海。次ギ  
 ノ嶋嶼ノ位地ヲ語レ、四印度諸嶋、にうふわん、ごらんご、ぐり  
 いらんご。次ギノ山脈ノ位地ヲ語レ、ろつきい山脈、あわにに  
 山脈。次ギノ河流ノ位地ヲ語レ、みししつび河、まつけん、い河、  
 せんまらうれんす河。北亞米利加ノ區分ヲ語レ。合衆國ノ位地及  
 ビ境界ヲ語レ。しほらねばだ山脈ノ位地ヲ語レ。次ギノ河流ノ位  
 地ヲ語レ、みつぞうり河、あるかんさう河、れつご河、おはいお  
 河、ごらんびや河、ごらんご河。次ギノ湖ノ位地ヲ語レ、すうべり  
 おる湖、ひうらん湖、みしがん湖、いりい湖、おんたりお湖。ないや  
 がら瀑布ノ位地ヲ語レ。わしんさんハ何處ニアリヤ。にうよるく  
 ハ。ひらでるふいやハ。ぼすさんハ。しごハ。さんふらんしす  
 こハ。あらす、ノ位地及ビ境界ヲ語レ。カナダノ位地及ビ境界ヲ  
 語レ。おつたわハ何處ニアリヤ。けへつくハ。もんごりちるハ。

ばんくうばあハ。ぐりいらんごノ位地ヲ語レ。墨西哥ノ位地及  
 ビ境界ヲ語レ。首府墨西哥ハ何處ニアリヤ。へらくるすハ。あ  
 ぶるこハ。中央亞米利加ノ位地及ビ境界ヲ語レ。中央亞米利加ニ  
 アル國ノ位地及ビ境界ヲ語レ。四印度諸嶋ノ位地ヲ語レ。諸嶋  
 中ノ重ナルモノヲ舉ゲヨ。



北亞米利加全圖

北亞米利加ノ地圖ノ諸記。

北亞米利加ノ位地及ビ境界ヲ略レ。次ギノ湖ノ位地ヲ略レ、カリ  
 ぶおるにや湖、墨西哥灣、せんざらうれんす湖、ほごん湖、次ギ  
 ノ嶋嶼ノ位地ヲ略レ、四印度諸嶋、にうふわんざらん、ぐり  
 いんらん。次ギノ山脈ノ位地ヲ略レ、ろつまい山脈、あれがに  
 山脈、次ギノ河流ノ位地ヲ略レ、みしつび河、まつけん河、  
 せんざらうれんす河。北亞米利加ノ區分ヲ略レ。合衆國ノ位地及  
 ビ境界ヲ略レ。しほらねばだ山脈ノ位地ヲ略レ。次ギノ河流ノ位  
 地ヲ略レ、みつぞうり河、あるかんさう河、れつと河、おはいお  
 河、ころんびや河、ころら河。次ギノ湖ノ位地ヲ略レ、すうべり  
 おる湖、ひうろん湖、みしがん湖、いりい湖、おんたりお湖。ないや  
 がら瀑布ノ位地ヲ略レ。わんさんん何處ニアリヤ。にうよるく  
 ハ。ひらでるふい、やハ。ぼすさんハ。し、こハ。さんふらんしす  
 ンハ。あらす、カノ位地及ビ境界ヲ略レ。加拿大ノ位地及ビ境界ヲ  
 略レ。おつたわハ何處ニアリヤ。けべつ、くハ。もんざりおるハ。

ばんくうばあハ。ぐりいんらん、ノ位地ヲ略レ、墨西哥ノ位地及  
 ビ境界ヲ略レ。首府墨西哥ハ何處ニアリヤ。べらくるすハ。あ  
 ぶる、コハ。中央亞米利加ノ位地及ビ境界ヲ略レ。中央亞米利加ニ  
 アル國ノ位地及ビ境界ヲ略レ。四印度諸嶋ノ位地ヲ略レ。諸嶋  
 中ノ重ナルモノヲ略レ。

## 第六章 北亞米利加

### 第一。總說。

一。地勢。北亞米利加ハ南亞米利加ト共ニ西半球ニアリテばなまノ地峽ニヨリテ相連ナレリ。屬嶋ノ重ナルモノハ西印度諸嶋、にうふわうんどらんど及ビぐりいんらんど是ナリ。ろつつきい山脈ハ洲ノ西部ニアリテ北ヨリ南ニ全洲ヲ貫キ、あれがにい山脈ハ東部ニアリテ海岸ト平行ニ横ハル。兩山脈ノ中間ニ位スル地ハ處處ニ丘岡ナキニアラズト雖、地勢一般ニ高峻ナラズシテ南ノ方黒西哥灣ヨリ北ノ方北氷洋ニ至ルマデ、一大平原ヲナシ中央ニ多クノ大湖アリ。火山ハ墨西哥ニ多ク、高原地ハろつつきい山ノ西ニアリ。

みししつび河ハろつつきい山脈ト、あれがにい山脈トノ間ノ平原ニアリテ世界第一ノ大河タリ、其ノ二大支流タルおはいお及ビみつぞうりノ二河モ亦水流甚長ク、本流ト共ニ交通ニ便チ與フルコト少ナカラズ。其ノ他北氷洋ニ注グまつけんじい河アリ、中央五大湖ヨリ發シテ大西洋ニ入ルせんとらうれんす河アリ、ぐらんど河ハ黒西哥灣ニ入り、ころんびや、ころらどノ二流ハ共ニ太平洋ニ注グ。

### 二。氣候。

洲ノ北部三分一ノ地ハ氣候寒ニ過ギ、東海岸ハ西海岸ヨリモ氣候稍冷カナリ。熱帶ニ屬スル地積ハ至リテ少ナシト雖、南部ハ氣候炎暑ニシテ、濕氣多ク頗健康ニ適セズ。中央ノ部分ハ氣候溫和ニシテ、其ノ西海岸ばんくうばあ嶋ヨリ黒西哥ニ至ルマデノ地、殊ニ氣候良好ナリ。



三。產物。

北方寒帶ノ地ニ住スル動物ハ亞細亞及ヒ歐羅巴ノ北部ニ在ルモノト大差ナキモ、南部ニ進ムニ從ヒテ大ニ舊世界ト相違スルモノアリ。牛、馬、羊ハ元來亞米利加ニ産セザリシガ、歐羅巴人ノ殖民以來此ノ土ニ移サレ今日ハ各地ニ繁殖セリ。

植物モ亦寒帶地ニ於テハ舊世界ノ寒帶地ト大差ナク、緯度ノ遞減スルニ從ヒテ大ニ其ノ種類ヲ異ニセリ。加拿太ニハ松、柏、椒樹、白楊等アリ、熱帶地ニハ竹、椰子ヲ産ス。本洲特産ノ穀物ハ玉蜀黍ニシテ小麥、綿、甘蔗ノ如キハ舊世界ヨリ移植シ、馬鈴薯ト煙草ハ南亞米利加ヨリ來レリ。

又鑛産ハ金、銀、銅、錫、水銀、石炭、石油ニシテ、就中銀及ヒ石油ノ産出最モ多シ。

四。人種。

土着ノ亞米利加人ハ即銅色人種ニシテ、北地ニ



俗風ノ人土加利米亞

ハえすきもうト稱スルもんどりや人種ノ人民アリ。土人ハ歐羅巴人ノ移住以來漸ク減少セリ。又合衆國ニハ嘗テ奴隸トシテ使役セラレシ亞非利加墨奴ノ子孫多ク、墨西哥及ヒ中央亞米利加ニハ土人ト西班

牙人トノ雜種アリ。

五。全洲ノ區分。

北亞米利加ヲ大別シテ合衆國、英領加拿太、墨西哥、中央亞米利加諸國、西印度諸島トス。

南北亞米利加洲ハ今ヨリ四百年前ころんぶすノ發見スル所ナリ。ころんぶすハ伊太利國ゼのあノ人ニシテ、夙ニ航海ヲ業トシ、頗其ノ術ニ長ゼリ。當時世人ハ未地球ノ形ヲ知ラズ地面ハ全ク平カナルモノナリト考ヘタルニ、ころんぶすハ獨其ノ然ラザルヲ信シ、亞細亞ハ歐羅巴ノ東方ニ位スルモ、西方ニ進ミテ止マザレバ回リテ遂ニ亞細亞ノ東端ニ達スベシト思ヒ、之ヲ時人ニ説キシモ、雖レトテ其ノ説ヲ信ズルモノナク、果テハころんぶすヲ以テ狂人トマデ輕ンズルニ至レリ。サレドころんぶすノ意愈決シ何トゾ其ノ所見ヲ實際ニ試ミント欲シタレドモ、家貧ニシテ遠征ノ資ヲ調フルコト能ハズ、乃富人ノ輔ケヲ藉ラント欲シテ諸國ニ流寓スルコト多年、幸ニ西班牙王后いさべらノ容ルル所トナリテ航海ノ資ヲ得、遂ニ偉大ノ功ヲ舉ゲタルハ一ニ自信ノ厚キニ因レルナリ。

ころんぶすノ發見後歐羅巴諸國ノ人民續續亞米利加ニ移住シ、野蠻人種ノ專領セシ荒野モ漸ク人烟稠密ノ都會ニ變シ、拓殖殖民ノ事業今ニ盛ナリ。

第二。 U.S.A. 合衆國。

一。地勢。 合衆國ハ北亞米利加ノ中央部ヲ占メ面積ノ大サ歐羅巴ニ過グ。西ニろつきい山脈アリ其ノ西ニ又之ト平行セルし、えらねばだ山脈アリ、兩山脈ノ間ハ沙磧ノ地ニシテ中ニ鹹湖アリ。東方ノあれがにい山ハ其ノ脈甚長カラズ。ろつきい山ヨリあれがにいニ至ルノ間ハ實ニ廣大ナル平原ニシテ、みししつび河及ビ其ノ支流縱横ニ貫通シ地味頗肥沃ナリ。みししつび河ノ支流ノ大ナルモノハ、西方ニ在リテハみつぞうり及ビ其ノ支流あるかんさう、れつどノ諸川ニシテ、東方ニアリテハおはいお及ビ其ノ支流是ナリ。

ろつきい山ノ西ニハニツノ大流アリ、其ノ北ニアルチころんびや河ト云ヒ南ニアルチころらど河ト云フ、共ニろつきい山ノ西背ニ發シテ西南ニ流ル。又墨西哥ノ境ニぐらんど河アリ。東部ノ

北境ニすうべりある、ひうろん、みしがん、いりい、おんたりおノ五大湖アリ、有名ナルをい、やがらノ瀑布ハいりい湖ノ水おんたりお湖ニ落ツル處ニアリ。此ノ五湖ハ互ニ相連通セルモノニシテ、其ノ水遂ニせんとら、うれんす河ニ注グ。

二。氣候。

合衆國ハ全ク溫帶地ニ在リ、サレドモ北ト南トハ緯度ニ於テ凡二十度ノ相違アルヲ以テ氣候ノ相違モ亦著シク、殊ニみしし、つび河ノ西部上流ノ地ハ冬季ノ氣候甚寒シ、又太平洋海岸ノ地ハ大西洋海岸ノ地ニ比スレバ其ノ氣候宜シ。

三。産業。

重ナルモノハ農業、製造、貿易、鑛業ニシテ牧畜、漁業亦之ニ次ギテ盛ナリ。農産ハ南部地方ニハ棉、砂糖、煙草ヲ生ジ、北部地方ニハ玉蜀黍、小麥、燕麥ヲ生ズ。製造業ハ近來頗進歩シ當初外國ヨリ輸入セシ物品モ、今ハ却リテ外國へ輸出スルニ至レリ、

其ノ製造品ノ重ナルモノハ麵粉、製鐵、鐵器、棉、羊毛、織物、靴、革、粧飾品等ナリ。

貿易モ甚盛ニシテ主要ナル輸出品ハ麵粉、棉、食品、石油、煙草、家畜等ナリ。此等ノ物品ノ過半ハ英國ニ輸出シ、其ノ他ハ獨逸、佛蘭西、加拿太、白耳義ニ輸出ス。輸入品ハ西印度ノ砂糖、ぶらじるノ珈琲、英國ノ綿布、毛織物、佛蘭西ノ絹布、日本、支那ノ茶、生絲等ナリ。鑛産ノ重ナルモノハ鐵、石炭ニシテ其ノ採掘最モ盛ニ又貴金屬、銅、鉛ノ産出モ少ナカラズ。收畜ハ牛、羊ノ飼養盛ニシテ漁業ハ鱈、鱒、鮭ノ捕獲最モ多シ。

四。國民ノ狀態。

國民ノ多數ハ歐羅巴ヨリ移住シタルモノニシテ、かうかしや人種ニ屬シ英語ヲ用フ。外ニ少數ノ土人ト黑人トアリ。全國ハ四十四州ノ聯合ニシテ四年毎ニ大統領ヲ撰

舉シテ國政ヲ統ベシメ、又上下兩院アリテ各州ヨリ代議士ヲ出ダス。

各州ハ共和自治ニシテ亦各人民ノ撰ビタル知事アリ、各州教育盛ニ行ハレ普通ノ學校ハ皆公費ヲ以テ之ヲ建設シ、宗教ハ概耶蘇教ヲ奉ズレドモ其ノ制ハ頗自由ナリ。州ノ外又一區五領地アリテあらずかモ其ノ一領地ナリ。左ニ其ノ州區領地ノ名ヲ掲グ。

州。四十四。

に、ういんぐらんど諸州。 六。

めいん、

に、うはんぶしいる、ほるもんど、

まさちゆせつづつ、

ろうど、あいらんど、こんねちかつど。

中央諸州。

五。

に、うよるく、

べんしるばにや、

に、う、ぜるし、

でらゑえる、

めりいらんど。

南部諸州。

四。

ほるじにや、

北かろらいな、

南かろらいな、

じおるじや。

墨西哥灣諸州。

五。

あらばま、

ふるりだ。

みししつび、

るいじやな、

てくさす。

大平洋諸州。

四。

かりふおるにや、

ねばだ、

おれごん、

わしんどん。

西北諸州。

十三。

もんたな、

北だこた、

南だこた、

ねぶらすか、	あいおわ、	みんねそた、
おすかんしん、	みしがん、	いりのい、
いんぢやな、	おはいお、	あいだほ、
わいおみん、		

中央西部諸州。

七。

西ぼるじにや、	けんたつきい、	てんねつし、
みつぞうり、	かんさす、	あるかんさう、
ころらど。		

區。一。

ころんびや。

領地。五。

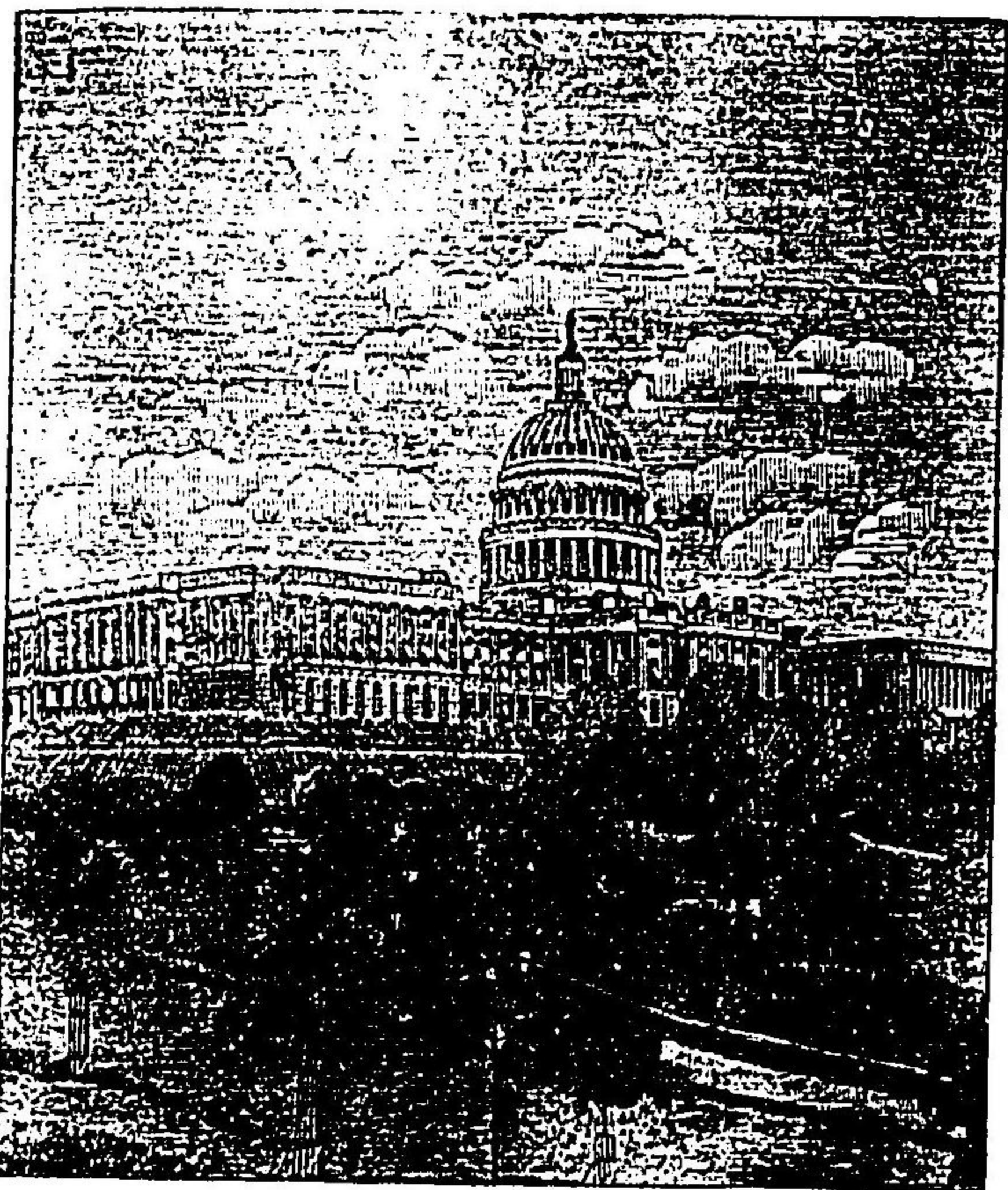
ゆうた、

ありぞな、

にうめきしこ、

いんぢやん領地(土人住地) あらすか。

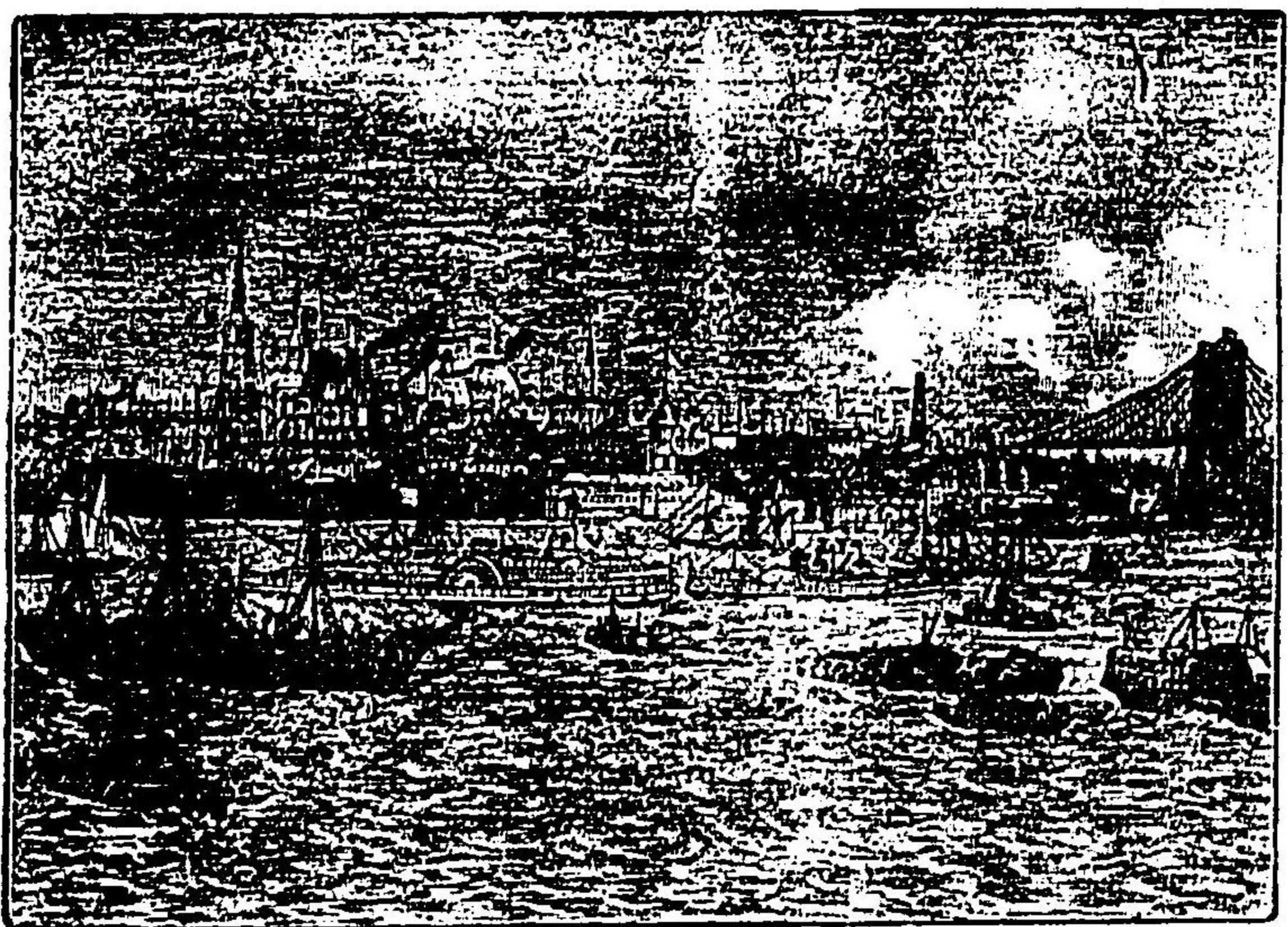
此ノ國ハ元英吉利ノ殖民地ナリシガ本國ノ課税不當ナルヨリ獨立シテ共和政ヲ布キ爾來殖民ノ事業日ニ進ミ土地ノ開拓月ニ盛ナリ。安政年間我が國始メテコレト通商條約ヲ結ヘリ是實ニ我が國外國ト通商ノ約束ヲナセル始メナリ。方



堂事議んさんしわ

今南北亞米利加ニ國ヲ立ツルモノ多シト雖其ノ富榮合衆國ト比肩スベキモノナシ。鐵道ノ如キ人口稠密ノ地ニハ縱横貫通シテ恰モ蛛ノ糸ヲ敷ケルガコトシ太平洋海岸ト東岸ト諸邦トヲ連ヌル數條ノ鐵道ハ世界中ノ一大工事ニシテ其ノ殖民事業ニ及セル影響又頗多シ。

五。都會。首府ヲわ



港くるように

しんとんと云フ、人口凡十八  
 萬、ころんびや區ニアリ獨立戰  
 争ノ大元帥ニシテ、初代ノ大統  
 領タリシわしんどんノ功勞ヲ  
 紀スルガタメ建テタル都ニシ  
 テ、政府及ビ議會共ニ此ノ府ニ  
 在リ。然レドモ全國第一ノ都  
 會ハ、けうよるく港ニシテ人  
 口百五十餘萬、商業ノ中心トナ  
 リ街衢ノ雜沓、人口ノ稠密世界  
 第一ナリ。ふいらいでるふい  
 や、ぼすとん、しかご等亦何レ

モ繁盛ナ極ム。又西岸ノさんふらんしすとハ太平洋岸ノ要港  
 ニシテ、我が國ヨリ合衆國ニ到ルニハ必此ノ地ニヨル。横濱ヨリ  
 航海日數ハ凡十七八日ナリ。

あらすか。あらすかハ北亞米利加ノ西北端ニ位スル半嶋  
 ニシテ元露西亞領ナリシガ、今ハ合衆國ノ領地トナレリ。氣候寒  
 冷ニ過ギテ耕作ニ適セズ。産物ハ魚類、海豹、金鑛ノミ、土人ハえす  
 きもう人ヲ主トス。ありうしや諸嶋ハあらすかニ屬シ、遠ク西南  
 ニ延ビテ我が千嶋ニ近ヅケリ。

第三。英領加拿太。附ぐりいんらんど。

一。地勢。加拿太ハ合衆國ノ北ニアル大國ニシテ英國ノ  
 所領ナリ。西ニろつきい山脈アリ、中央ニ湖水、河流多シ。せんと

らうれんす河ハ半ハ合衆國トノ境ナシ東北ニ流レテ同名ノ灣ニ入りまづけんじい河ハ諸大湖ヲ貫通シ北流シテ北氷洋ニ注グ。北氷洋中ニハ嶋嶼甚多シ。

二。氣候。南部ノ氣候ハ大低溫和ニシテ英國ト大差ナシ。然レドモ北部ハ極メテ寒冷ニシテ其ノ大部ハ不毛荒蕪ノ地タリ。

三。産業。産業ノ主ナルモノハ農業、牧畜ニシテ漁業モ亦盛ナリ。松柏、椒樹ノ木材ヲ産シ又野獸ノ毛皮ヲ出ダス。鑛産ニハ石炭、石油、銅、鐵、鉛、花崗石、大理石等アリ。

四。人民ノ状態。人民ハ概歐羅巴ヨリ移住シタルモノニシテかうかしヤ人種ニ屬ス。全土ヲ七州五郡二領地ニ分チ加拿太政府之ヲ統轄ス。にうふおんどらんどハ英領ナレド加拿太政府ニ屬セズ、住民ハ概シテ海岸ニ住シ專漁業ニ従事ス。

五。都會。

首府ヲおつたわト云フ、おんたりお州ニ在リ。



俗風人うもきすは

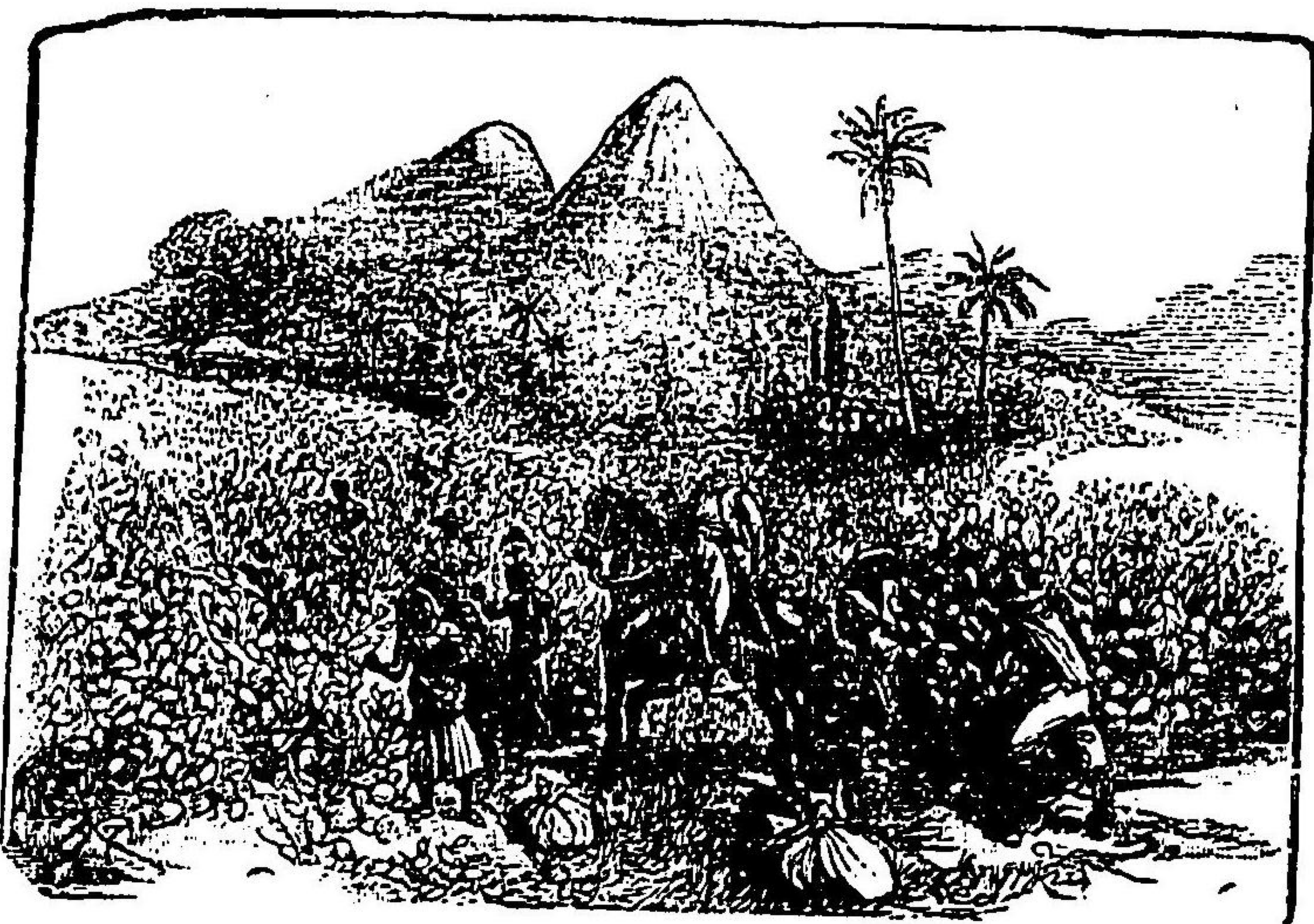
けべつくハせんとらうれんす河畔ノ要港ニシテけべつく州ノ都府ナリ。もんどりおるハ全國第一ノ大都ニシテ人口二十二萬、せんとらうれんす河中ノ小島ニ在リ。ころんびや州ノばんくうばあ港ハ加拿太鐵道完成以來次第ニ發達スルノ勢アリ、太平洋加拿太線ノ漁船ハ此ノ港ト我が横濱トノ間ニ往復セリ。ぐりいんらんど。ぐりいん

らんどハ丁抹國ノ所領ニシテ其ノ中央部ハ高原ヲナシ四時冰雪  
絶ユルコトナク樹木生セズ其ノ南岸ハ夏期二三ヶ月ノ間冰雪ノ  
融解スルコトアルノミ。但西岸ハ東岸ニ比スレバ寒氣稍緩ク此  
ニえすきもう人住居シ専漁業及ビ海豹獵ニ從事ス。

#### 第四。墨西哥。

一。地勢。 海岸ノ地ハ平坦ナレドモ中央部ハ高原ヲナシ  
海面ヲ抜クコト平均六千尺ヨリ八千尺ニ至ル。高原中山脈聳エ  
又間火山アリ。此ノ高原ハ北ニ至リテろつきい山脈ニ接續ス。  
國中大河ナシ只合衆國トノ境ニぐらんど河アルノミ。

二。氣候。 墨西哥ハ南部熱帯ニ入レドモ中央部ハ土地高  
キガ故ニ暑氣甚シカラズ。全國ノ氣候大概溫暖ニシテ健康ニ適



收採の料染るいにちこ

セリ。然レドモ海岸ノ低地ハ暑  
氣強ク濕潤ニシテ瘴癘ノ氣滿チ  
頗人身ニ害アリ。

三。産業。 産業ノ重ナル

モノハ農業、鑛業トス。農産ハ玉  
蜀黍、棉、甘蔗、藍、珈琲、煙草、小麥等ニ  
シテ、海岸ニハ竹、椰子繁生シ高原  
ニハ檜、松アリ。又ここにいろ染  
料ヲ産ス。鑛産ハ金、銀最モ多ク  
シテ輸出品ノ第一タリ、其ノ他銅、  
錫、水銀ノ産出亦尠ナカラズ。

四。國民ノ狀態。 人民ハ



土人、西班牙人及ピ土人ト、西班牙人トノ雜種ヨリ成ル。土人ハ人口ノ半以上ヲ占メ、大抵無智ノ賤民ナリ。西班牙人ハ小數ナレドモ社會ノ上流ニ位シ、國內一般ニ西班牙語ヲ用ヒ羅馬教ヲ奉ズ。政躰ハ二十八州ノ聯合共和制ニシテ全ク合衆國ニ異ナラズ。

此ノ國ハ元西班牙ノ殖民地タリ、レガ、一千八百二十二年ニ獨立シテ共和政治ヲ進テタリ。

五。都會。首府ヲ墨西哥ト云フ、南部ノ高原地ニアリ、郊外景色甚佳シ。東海岸ニべらくるずノ港アリ、鐵道此ノ港ト首府トノ間ニ通ゼリ。西海岸ニあかふるこノ港アリ、氣船ノ出入少ナカラズ。

### 第五。中央亞米利加。

#### 一。區分、地勢。

中央亞米利加ハ北亞米利加南端ノ地ニシテ南亞米利加ニ接セリ、南北兩亞米利加ノ間ニアルガ故ニ此ハ名アリ、此ノ地ハぐわてまら、ほんどらす、さんさるばどる、にからぐわ、こすたりかノ五共和國ト、英領ほんどらすトニ分ル。東北墨西哥ノ境ヨリ高原繼續シ來リにからぐわ湖畔ニ至リテ、漸ク低地トナレリ。墨西哥ニ接スル高原地ニハ火山多クシテ屢地震アリ。

#### 二。氣候。

ばなま地峽ニ接スル地ハ瘴氣甚シク、太平洋及ビ大西洋ニ瀕スル地ハ炎熱強クシテ濕潤ナリ、然レドモ高原ノ地ニ於テハ氣候溫暖ニシテ頗健康ニ適ス。

#### 三。産業。

産業ハ一般ニ盛ナラザレドモ地珍奇ノ木材ニ富ミ、又ばるさむ、珈琲、砂糖、藍、棉、こちにいる染料ヲ産ス。

#### 四。人民ノ狀態。

人民ノ四分三ハ土人ニシテ其ノ他ハ概

西班牙人ト土人トノ雜種ナリ。宗教ハ羅馬教ヲ奉ズ。

中央亞米利加ハ元西班牙ノ領地ナリシガ、墨西哥ト同ヨク之ニ叛キテ獨立シ五共和國トナリタリ。五共和國ノ外英領ほんどらすアリ、又ばりいザトモ云フ。現今にからぐ、わ湖ヨリ太平、大西兩洋ニ運河ヲ通テ、瀛船ノ通路ヲ開カントセリ、此ノ工事ニシテ落成セバ、大ニ兩洋ノ間ニ瀛船ノ往來ヲ便ニスルヲ以テ、世界ノ貿易上ニ甚ナカラザル影響ヲ與フルコトナルヘシ。

### 五。都會。

五共和國及ビ英領ほんどらすノ都會ハ左ノ如シ。

國名。

都會。

ぐ、わてまら、  
ほんどらす、  
さん、さるばどる、  
にからぐ、わ。

に、う、ぐ、わてまら。  
てぐしがるば。  
さん、さるばどる、  
まなぐ、わ。

こすたりか、

さんほせい。

英領ほんどらす一名ばりいず、ばりいず。

### 第六。西印度諸嶋。

#### 一。地勢。

西印度諸嶋トハ合衆國ふるりだ州ノ海上ヨリ南亞米利加ノおりのこ河口ニ至ル間ニ散布セル大小夥多ノ群嶋ナ云フ。諸嶋ノ重ナルモノハき、ゆば、はいち、じ、やめいか、ぼるとりこ、ばはま等ナリ。

ころんぶすハ始メ西航シテ印度ニ到ラント志セシガ故ニ、其ノ西印度群嶋ノ一ニ違スルヤ以爲ラク實ニ印度ニ違セリト、乃其ノ地ヲ印度ト稱シ土人ヲ印度人ト呼ビシガ、後地理ノ漸ク明カナルニ從ヒ其ノ全ク相違セルコトヲ發見セシカド、尙印度ノ名ヲ廢ヒズシテ之ニ西ナル語ヲ冠ラセ、且舊世界ノ印度ヲ東印度ト稱シ以テ兩印度ヲ區別スルコトトナシタリ。サレバ亞米利加印度人ト云フモ其ノ實亞

細亞ノ印度人ト同種ニアラザルナリ。

百八十二

一。氣候。西印度ハ熱帶ニ位スルヲ以テ氣候ハ溫熱ナレドモ、周圍ノ風ト山脈ノ位地トニ依リテ近傍大陸ノ海岸ヨリハ人生ニ適セリ。

三。産業。嶋民ハ概農業ニ從事ス。農産ノ重ナルモノハ甘蔗、煙草、珈琲、其ノ他熱帶地ノ果物等ナリ。

四。人民ノ状態。土人ハ歐羅巴人ノ移住以來漸ク絶滅ニ屬セシカバ、歐羅巴人ハ亞非利加ノ黒奴ヲ移シテ使役セリ。現在ノ人種ハ白人ト黒人トノ雜種ニシテ、白人ニハ西班牙人最モ多ク其ノ他英佛人等アリ。諸嶋中、きゆば及ビほるとりこハ西班牙ニ屬シ、はいちハ佛蘭西及ビ西班牙ノ分領スル所ナリシガ、後獨立シテ二ツノ共和政府ヲ建テタルモ、今ハ大ニ衰ヘタリ。じやめいか、

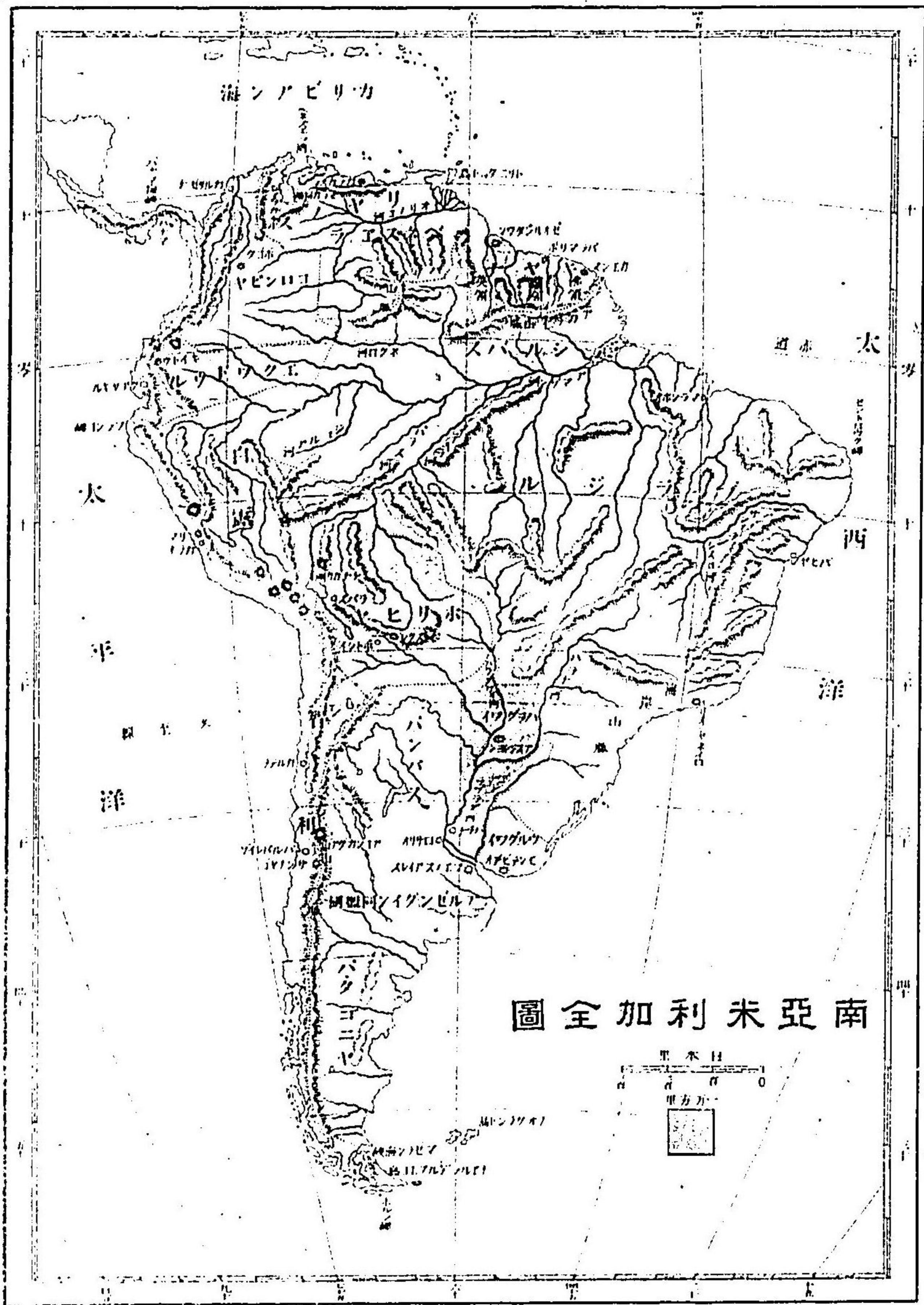
ばはまハ英人ノ殖民地ニシテ、其ノ他ノ諸嶋ハ英、佛、和蘭等ノ分領スル所ナリ。

五。都會。はばなハきゆばノ都會ニシテ貿易甚盛ニ殊ニ卷煙草ノ輸出ヲ以テ名アリ。ほるとりこノさんふあん、はいちノほるとあ、うぶりんす及ビさんどみんど、じやめいかノきんぐすとんハ、イヅレモ各嶋ノ都會ニシテ且緊要ノ海港ナリ。

復習問題。

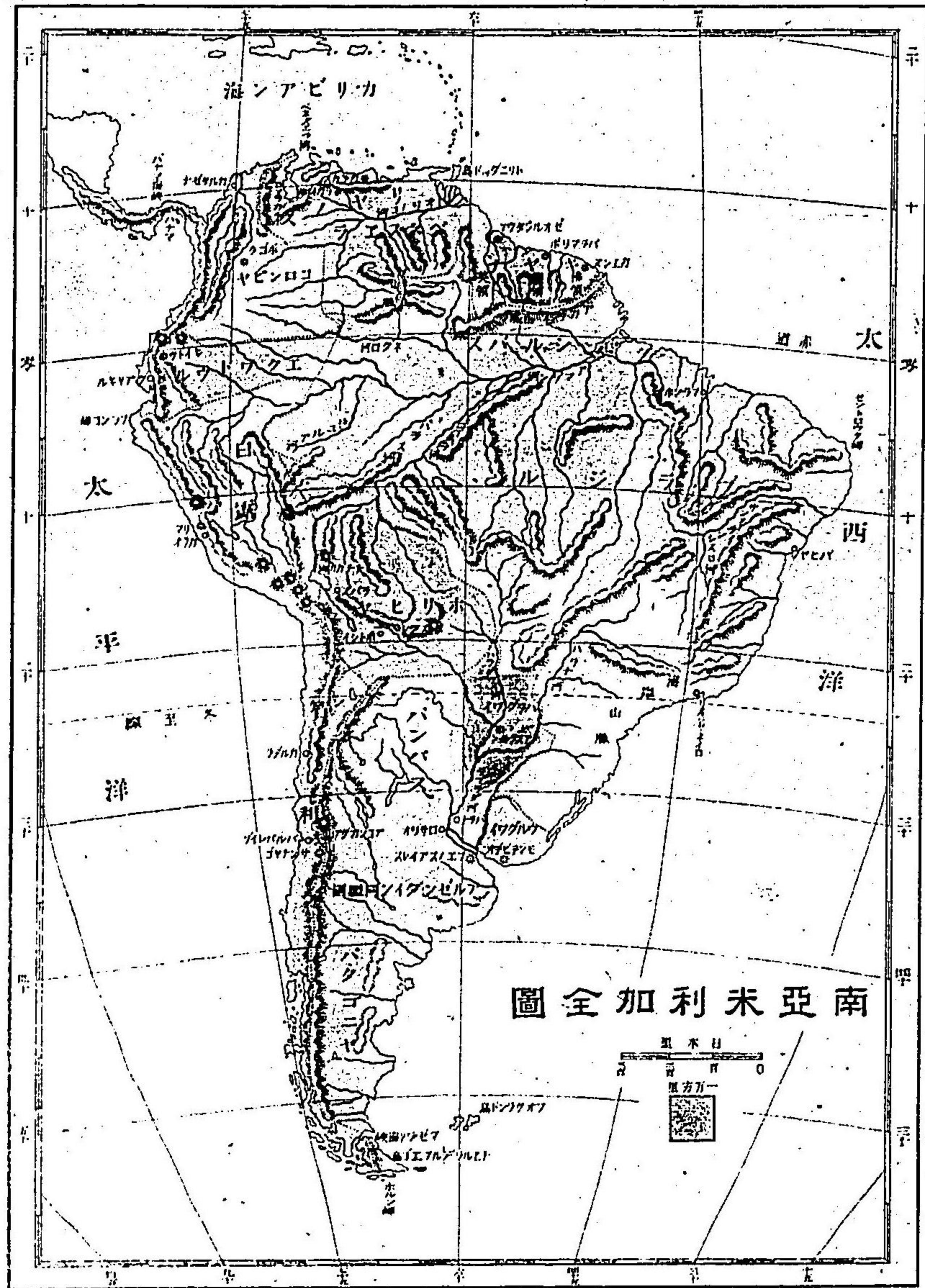
北亞米利加ノ位地ハ如何。阿爾卑斯山脈ノ重ナルモノヲ舉ゲヨ。ろつてき  
い山脈、あれが、いに山脈ノ方向ハ如何。阿爾卑斯山脈ノ間ノ地勢ハ如何。  
川流ノ重ナルモノヲ舉ゲヨ。みしつび河ハ何レヲ流ルルヤ。氣  
候ハ如何。南部ノ氣候ハ如何。中央部ハ如何。動物ハ如何。植物  
ハ。加拿大ノ產物ハ。本洲ノ特產ハ、鑛產ハ如何。人種ハ。全洲  
ノ區分ハ如何。合衆國ノ面積ハ如何。地勢ハ如何。東部ノ北境ニ  
アル五大湖ヲ舉ゲヨ。ないやがら瀑布ハ如何。五大湖ノ水ハイツ  
レニ注グヤ。合衆國ノ氣候ハ如何。產業ハ如何。鑛產ハ如何。製  
造業ノ有様ハ如何。製造品ハ如何。輸出品ハ如何。輸入品ハ。鑛  
產ハ。畜產ハ。漁業ハ。國民ハ如何。合衆國ニハ幾州アリヤ。教  
育ハ如何。宗教ハ。わしんさんハ如何ナル處ナリヤ。にうよるく  
ハ。ふいぢでふいぢハ。にすさんハ。しごんハ。さんふらん  
しすんハ。あちすの境界ハ如何。氣候ハ如何。ありうしや諸島  
ハ如何。加拿大ノ地勢ハ如何。氣候ハ如何。產業ハ。人民ハ。加  
拿大ハ全土ヲ幾箇ニ分カツヤ。おつたわハ如何ナル處カ。けべつ  
くハ。もんざりちるハ。ばんくうばハ。ぐりいんらんじん如何  
ナル處カ。氣候ハ如何。ぐりいんらんじんノ住民ハ如何。墨西哥ノ  
地勢ハ如何。氣候ハ。產業ハ。農産ハ。鑛產ハ。人民ハ如何。官  
語ハ。宗教ハ。政体ハ。墨西哥ノ首府ヲ何ト云フヤ。其ノ景況ヲ

述ベヨ。へらくるすハ如何ナル處ゾ。あかぶるこハ。中央亞米利  
加ノ區分ハ如何。地勢ハ。氣候ハ。產業ハ。人民ノ狀態ハ。宗教  
ハ。五共和國ノ都會ヲ舉ゲヨ。四印度諸島中ノ重ナルモノヲ舉ゲ  
ヨ。四印度ノ氣候ハ如何。產業ハ。人民ノ狀態ハ如何。四印度諸  
島ハ何レノ國ニ屬スルヤ。ばばまハ如何ナル處カ。



南亞米利加ノ地圖ノ諸記。

南亞米利加ノ位地及ビ境界ヲ語レ。次ギノ鳴鳴ノ位地ヲ語レ、  
 ちなるらでるふにこ、ふちくらんご。まぜらん海峡ノ位地ヲ語  
 レ。あんです山脈ノ位地ヲ語レ。次ギノ川川ノ位地ヲ語レ、あま  
 ぞん河、おりのこ河、らぶらた河。ちちの湖ハ何處ニアリヤ。ふ  
 らじるノ位地及ビ境界ヲ語レ。リおぢやねいるハイヅレン。びひ  
 やハ。ギヤな及ビねすまらノ位地及ビ境界ヲ語レ。次ギノ都會  
 ノ位地ヲ語レ、せおるたうん、ばらまりぼ、つはんぬ。からつす  
 ハ何レニアリヤ。次ギノ國國ノ位地及ビ境界ヲ語レ、ころんびや、  
 ねくわごうる、白蟻、ぼりびや、智利、あるぜんたいん同盟國。ばた  
 こにやノ位地ヲ語レ、次ギノ都會ノ位地ヲ語レ、ぼこた、きいごう、  
 りまらばす、さんちやこ、ふほのすあいれす。次ギノ國國ノ位地  
 及ビ境界ヲ語レ、ばらぐわい、うろぐわい。次ギノ都會ノ位地ヲ  
 語レ、あすんしん、もんびでお。



南亞米利加全圖

南亞米利加ノ地圖ノ諸記。

南亞米利加ノ位地及ビ境界ヲ語レ。次ギノ峯嶺ノ位地ヲ語レ、  
 ちねらでるナニゴ、ふおくらんご。まぜらん海峡ノ位地ヲ語  
 レ。あんてす山脈ノ位地ヲ語レ。次ギノ川川ノ位地ヲ語レ、あま  
 ぞん河、おりの河、らぶらた河。ちちか湖ハ何處ニアリヤ。ぶ  
 らじるノ位地及ビ境界ヲ語レ。リおぢやねいるハイヅレゾのび  
 ヤハ。きやな及ビへれすまらノ位地及ビ境界ヲ語レ。次ギノ都會  
 ノ位地ヲ語レ、せおるトたりん、ばらまりぼ、かはんぬ。からつす  
 ハ何レニアリヤ。次ギノ國國ノ位地及ビ境界ヲ語レ、ころんびや、  
 ぱくわごうる、白露、ぼりびや、智利、あるぜんたいん同盟國。ばた  
 こにヤノ位地ヲ語レ。次ギノ都會ノ位地ヲ語レ、ぼた、さいさう、  
 リま、らばす、さんちや、おのすあいれす。次ギノ國國ノ位地  
 及ビ境界ヲ語レ、ばらぐわい、うるぐわい。次ギノ都會ノ位地ヲ  
 語レ、あすんしん、もんびでせ。

第七章。南亞米利加。

第一。總說。

一。地勢。南亞米利加ハ新世界一半ノ地ヲ占メ、ばなまノ地峽ニヨリテ北亞米利加ニ接續ス。あんですノ大山脈ばなまニ起コリテ南ニ走り、西岸ニ沿ヒテ全洲ヲ貫ケリ、其ノ脈中火山多シ。あんです山脈ノ西側ハ土地ノ傾斜甚急ニシテ、狭少ナル一帯ノ地ヲナシ山脈ノ間ニハ高原ノ地多シ。あんですノ外尙數派ノ山脈北部及ビ東部ニアリ。

河ノ大ナルモノハあまぞんニシテ長サハみししつび河ニ劣ルモ、其ノ巾ハ世界第一ニシテ交通ノ便ヲ與フルコト尠ナカラズ。其ノ他北ニハおりのこ河アリ、南ニハらぶらた河アリ、皆大西洋ニ

注グ。洲中大湖ナシ、唯白露ノちちかか湖ハ海面ヨリ高キコト一萬二千八百尺ナルヲ以テ名アルノミ。

二。氣候。大陸ノ殆四分三ハ熱帶ニ位セルヲ以テ、氣候炎熱ナルドモ其ノ他ハ大概溫暖ナリ、唯あるぜんたいん同盟國ノ南端ハ寒氣甚強シ。

三。產物。熱帶地ニハ椰子、竹ノ類ヨリ珈琲、棉、砂糖、煙草ヲ産シ、溫帶地ニハ玉蜀黍、小麥、馬鈴薯ヲ産ス。あまぞん河ノ平原ニハ森林多シあんです山脈ニハ鑛物多シ。本洲ハ巨獸ニ乏シク猿猴あるばカノ類ヲ普通ノモノトス。鑛物ハ金、銀、銅、錫、鉛、こばると、蒼鉛、あんちもに、砒石等ヲ産ス。

四。人種、宗教。人種ハ土人多數ヲ占メ、葡萄牙人、西班牙人ノ子孫ナル白人種モ少ナカラズ。又白人ト土人トノ雜種モアリ、

奴隸トシテ使役セラルル黑人種モアリ。宗教ハ羅馬教ヲ主トシ  
言語ハぶらじるニテ葡萄牙語ヲ用ヒ、其ノ他ハ一般ニ西班牙語ヲ  
用フ。

五。邦國。 現今南亞米利加ニハ左ノ諸國アリ。

ぶらじる、ぎやな殖民地、ベネズゑら、ころんびや、えくわどりる、  
露、ぼりびや、智利、あるぜんたいん同盟國、ばらぐわい、うるぐわい、  
川

第一。ぶらじる。(巴西)

一。地勢。 ぶらじるハ南亞米利加洲中第一ノ大國ナリ。

此部ハ一般ニ平原ニシテ森林繁茂シ南部ハ溪谷ノ間概シテ高原  
ナリ。河流ハあまぞん及ヒ其ノ數多ノ支流ヲ主トシ北部平原ノ  
地ヲ灌溉セリ、此ノ國海岸ニ瀕スルノ地及ヒ舟行ニ適スルノ河流



珈 啡 畑

多キヲ以テ、通商ニ利ヲ與フルコ  
ト少ナカラズ。

二。氣候。 氣候ハ暑クシ

テ濕潤ナルガ故ニ、最モ植物ノ生  
育ニ適セリ。

三。産業。 産業ノ重ナル

モノハ農業、牧畜トス。農産中輸  
出品ノ有名ナルモノハ珈琲ニシ  
テ、全世界中消費スル分量ノ殆四  
分三ハ此ノ國ノ産ナリト云フ。

珈琲ノ外又甘蔗、棉、米、煙草等ノ産  
出アリ。國ノ風土植物ノ生育ニ



適スルガ故ニ良材ヲ産スルコト亦頗多シ。鑛産ハ貴金屬、寶石ノ類ニシテ金剛石殊ニ最モ名高シ。畜産ハ牛、馬ヲ多シトス。

四。國民ノ状態。此ノ國ハ元葡萄牙人ノ殖民地タリシヲ以テ國民ハ其ノ子孫ヲ主トシ、此ノ外多クノ黑人、土人及ビ葡萄牙人ト土人トノ雜種アリ。一千八百二十二年葡萄牙王統ヲ戴キテ獨立國トナリシモ、一千八百八十九年帝政ヲ廢シテ共和制ヲ採用スルニ至レリ。宗教ハ羅馬教ヲ奉ズ。

五。都會。首府ナリおぢやねいろト云フ、人口五十萬、大西洋ニ臨メル有名ノ海港ニシテ南亞米利加洲中ノ大都會ナリ。之ニ次グ都會ヲばひやトス。

第三。ぎやな及ビべねずゑら。

一。地勢。

ぎやな及ビべねずゑらノ二國ハ共ニぶらじるノ北ニ位シ、ばりめ、あからいノ山脈ヲ以テ境ヲ限ル。其ノ山脈ニ接スル地ハ高原ニシテおりのこ河ニ瀕スル地ハ低原ナリ。おりのこ河ハべねずゑらノ中央ヲ流レ兩岸ノ地ヲ灌漑ス。

二。氣候。

熱帶ニ位スルヲ以テ炎熱甚シク雨量多シ。

三。産業。

ぎやなハ農業ヲ以テ重ナルモノトシ、べねずゑらハ牧畜ヲ以テ重ナルモノトス。農産ハ大概ぶらじると異ナルコトナク、畜産ハ牛、馬最モ多シ。

四。國民ノ状態。

ぎやなハ英、佛、和蘭ノ三國ニ分屬シ、人民ハ各其ノ本國人及ビ黑人、土人ヨリ成ル。べねずゑらノ人民ハ西班牙人ノ子孫ヲ主トシ、土人及ビ西班牙人ト土人ノ雜種ヨリ成リ、政躰ハ共和制ニシテ宗教ハ羅馬教ヲ奉ズ。

五。都會。 英領ぎやなノゼ、おるじたるん、蘭領ぎやなノばらまりほ、佛領ぎやなノかえんぬハ、各其ノ領地ノ首府ニシテ且貿易場ナリ。ベネズゑらノ首府ハからかすト云ヒ、同國商業ノ中心ナリ。之ニ次グモノハまらかいほニシテ是レ又商業ノ一都會ナリ。

第四。あんです諸邦。

一。地勢、區分。 あんですノ地方ハ六ツノ共和國ニ分ル、ころんびや、えく、わどうる、白露、ほりびや、智利及ヒあるせんたいん同盟國是ナリ。地勢ハ各邦殆一樣ニシテ共ニあんです山脈國內チ南北ニ横斷セリ、サレド智利ハ全クあんですノ西側ニ位シ、あるせんたいんハ其ノ東側ニ位ス。あるせんたいんノ南部ハばたごに

ヤト稱シ廣大ナル平原ナリ。

二。氣候。 あんです諸邦ノ氣候ハ三様ニ分ル、即あんですノ東西側ニアル低地ハ炎熱ニシテ、山間ニアル溪谷又ハ高原ノ地ハ溫暖ナリ、而シテ其ノ頂上ハ氣候甚寒冷ニシテ四時冰雪絶ユルコトナシ。

三。産業。 あんです諸邦ニ於ケル産業ノ重ナルモノハ農業及ヒ鑛業ニシテ之ニ次グモノハ牧畜ナリ。農産ハ低地ニアリテハ甘蔗、棉、煙草、珈琲ノ類ニシテ、高原地ニアリテハ玉蜀黍、馬鈴薯、小麥等ナリ、又高原地ハ一般ニ森林多ク、幾那、松、檜樹ノ類ヲ産ス。鑛産ハ金、銀、銅、鐵、鉛等アレドモ採掘ノ業未發達セス。牧畜ハあるせんたいんニ最モ盛ニシテ羊毛、牛、馬等重ナル輸出品ナリ。内地ノ商業ハ道路險惡ニシテ交通不便ナルガタメ發達セス、貨物ノ運



脈山すてんあ

搬ニハリやまと名ヅクル駱駝ニ  
似テ小サナル動物ヲ使用ス。猶  
其ノ各邦ニツキ重ナル輸出品ヲ  
舉グレバ、ころんびヤノ金、煙草、珈  
琲、えくわどうるノ椰子、棉、藁帽子、  
白露ノ鳥糞、幾那樹皮、あるばか獸  
智利ノ小麦、胡椒等ナリ。

四。國民ノ状態。 あんで

す諸邦ノ人民ハ西班牙人ノ子孫  
土人及ビ雜種ニシテ、雜種ト土人  
トハ教育ナク、野蠻ノ狀ヲ免カレ  
ズ。政体ハ一般ニ共和制ニシテ宗教ハ羅馬教ヲ奉ズ。

五。都會。

ころんびヤノ首府ヲぼごたと云フ、海面ヲ抜ク  
コト八千六百尺ノ高地ニアリ、えくわどうるノ首府ヲきいと、うト  
云ヒ、白露ノ首府ヲりまと云フ、共ニあんです西部ノ大都會ナリ。  
ぼりびヤノ首府ハらばずニシテ商業ノ中心ヲナシ、智利ノ首府ハ  
さんちヤゴ、あるせんたいんノ首府ハぶえのすあいれすナリ。  
ちえるらでるふ、えご嶋。 此ノ嶋ハ一部ハあるせんたいんニ  
屬シ一部ハ智利ニ屬ス。天候甚不良ニシテ、住民ハ野蠻ナリ。嶋  
ト大陸トノ間ニまぜらん海峡アリ。 此ノ嶋ノ南ニけいぶほるん  
アリ、太平洋、大西洋ノ間ニ航行スル風帆船ハ、此ノ嶋端ヲ回航スレ  
ドモ汽船ハ大概まぜらん海峡ヲ通過ス。

第五。 ぼらぐわい及ビうるぐわい。

一。地勢。

ばらぐわいハ隆りびやノ東南ニ方リ全ク海岸  
ヲ離レタル小國ナリ。ばらぐわい河國中ヲ貫流シばらな河其ノ  
南及ビ東ノ境界ヲナセリ。うるぐわいハぶらじるノ南ニ隣リ太  
平洋ニ臨メル小國ニシテ地勢平坦ナリ。

二。氣候。

ばらぐわいハ熱帶ト溫帶トニ跨カルヲ以テ、氣  
候モ亦溫熱ノ二ツニ分ル。うるぐわいハ全ク溫帶ニアルヲ以テ  
氣候溫和ナリ、

三。産業。

ばらぐわいハ農業ヲ以テ重ナルモノトシ。うる  
ぐわいハ牧畜ヲ以テ重ナルモノトス。農産ハ米、玉蜀黍ニシテ又  
ばらぐわい茶有名ナリ、畜産ハ牛、馬ヲ主トス。

四。國民ノ狀態。

國民ハ主トシテ土人ヨリ成リ尙他ニ西  
班牙ノ殖民アリ、政躰ハ二國共ニ共和制ナレドモ國勢振ハズ宗敎

ハ羅馬敎ヲ奉ズ。

五。都會。

ばらぐわいノ首府ヲあすんしよんと云ヒ、うる  
ぐわいノ首府ヲもんどびでおト云フ。

復習問題。

南亞米利加ノ地勢ハ如何。河ノ位置ヲ語レ。氣候ハ如何。産物ハ。礦物ハ。人種ハ如何。宗教ハ。言語ハ。南亞米利加ニアル國名ヲ舉ゲヨ。ぶら下るノ地勢ハ如何。氣候ハ。産業ハ。輸出品ノ有名ナルモノヲ舉ゲヨ。鐵産ハ如何。畜産ハ。人種ハ。政治ハ。宗教ハ。リおもてられるノ如何ナル處ゾ。びやハ。ぎやナ及びベレすまらノ地勢ハ如何。氣候ハ如何。産業ハ。ぎやナ何國ニ屬スルヤ。其ノ人民ハ如何。べレすまらノ人民ハ如何。政体ハ。宗教ハ。ぞおるトたる人ハ如何ナル處ナリヤ。ばらまりばハ。おんわハ。からすハ。あんです諸邦ノ地勢ハ如何。氣候ハ。産業ノ重ナルモノハ。農産ハ。鐵産ハ。牧畜ハ。内地産業ノ有様ハ。各邦ノ重ナル輸出品ハ。國民ノ狀態ハ。政体ハ。宗教ハ。ばらまりば如何ナル處ナリヤ。きいさハ。りまハ。にりびやハ。らばすハ。さんぢやハ。ぶのすあはれすハ。ばらくわい及びうるぐわいノ地勢ハ如何。ばらくわいノ氣候ハ如何。うるぐわいノ氣候ハ。二國ノ産業ハ如何。農産ハ。畜産ハ。國民ノ狀態ハ如何。政体ハ。宗教ハ。あすんしんハ如何ナル處ゾ。もんじびでおハ。

全篇復習問題。

イソレノ大洲ハ最モ大ナリヤ。イソレノ大洲ハ最モ少ナリヤ。亞細亞ノ地勢ハ如何。歐羅巴ノ地勢ハ如何。亞非利加ノ地勢ハ如何。北亞米利加ノ地勢ハ如何。南亞米利加ノ地勢ハ如何。亞細亞ト歐羅巴トノ境ニアル山脈ヲ語レ。亞細亞ノ中央ノ地勢ハ如何。歐羅巴ノ南部ノ地勢ハ如何。亞非利加内地ノ有様ハ如何。大洋洲ノ區分ヲ語レ。北亞米利加ノ最モ廣キ平原ハイソレノ邊ニアリヤ。南北兩亞米利加ノ大ナル山脈ヲ舉ゲヨ。各大洲ニ於ケル二三ノ大ナル川ヲ舉ゲヨ。最モ長キ河川ナリヤ。次者ハ。最モ廣キ河川ナリヤ。湖水ノ最モ大ナルモノハ何處ニアリヤ。亞細亞、亞非利加及び北亞米利加ノ各洲ニ於ケル二三ノ重ナル湖水ヲ舉ゲヨ。最モ大ナル沙漠ハ何處ニアルカ。次者ニ大ナルモノハ。世界第一ノ高山ハイソレゾ。最モ長キ山脈ハイソレゾ。歐羅巴ノ最モ風景ニ富メルハ何國ナリヤ。すけす地峽ハ如何ナル處ゾ。ばなま地峽ハ如何。喜望峯ハ如何ナル處ゾ。けいぼほるんハ。トぶらるたる海峡ハ如何ナル處ゾ。まざらん海峡ハ。世界第一ノ大都會ハ何處ナリヤ。之ニ次ケモノハ。又之ニ次ケモノハ。其ノ他二三ノ大都會ヲ舉ゲヨ。倫敦ハ如何ナル處ゾ。北京ハ。巴里ハ。伯林ハ。維也納ハ。聖彼得堡ハ。わしんさんハ。にうまろくハ。亞細亞ヨリ歐羅巴ニ至ル航路ハ如何。我が國ヨリ合衆國ニ航スル船ハ重ニ何

處ニ寄港スルヤ。上海港ハ如何ナル處ゾ。香港ハ。新嘉坡ハ。まるせいゆハ。さんふらんしすハ。世界各國中最モ面積ノ廣キハ何國ナリヤ。次者ハ。又之ニ次ケモノハ。最モ多クノ積長地ヲ有スルハ何國カ。次者ハ。亞細亞ニ於ケル古代ノ大工事ニツキテ一二ヲ語レ。亞非利加ニ於ケル太古及ビ近時ノ大工事ハ如何。世界ノ三大宗教トハ何ナリヤ。耶穌教ハ凡幾派ニ別カルヤ。佛教ハ重ニ何レノ國ニ行ハルヤ。耶穌教ハ。まほめつと教ハ。亞細亞ニハ重ニ何宗教行ハルヤ。歐羅巴ニハ。亞非利加ニハ。北亞米利加ニハ。世界中農産國ト云フキハ何レノ國ニナリヤ。商業ノ盛ナルハイヅレノ國ニナリヤ。工業ノ盛ナルハ。支那ハ如何ナルモノヲ以テ重ナル輸出品トナスヤ。印度ハ。英國ハ。佛國ハ。獨逸ハ。澳地利、匈牙利國ハ。露西亞ハ。和蘭ハ。亞非利加内地ノ重ナル輸出品ハ如何。歐羅巴ノ交易品ハ如何ナルモノゾ。深太利ノ重ナル輸出品ハ如何。次者ノ國ノ重ナル輸出品ヲ舉ゲヨ。合衆國、英領加拿大、西印度諸島。墨西哥ノ最モ盛ナル産業ハ如何。ぶら下るハ何ヲ以テ重ナル輸出品トナスヤ。あんです諸邦ハ。深太利ノ動物ハ如何。南亞米利加ノ動物ニツキテ語レ。リやまハ如何ナルモノゾ。亞非利加内地ニハ如何ナル動物アリヤ。亞細亞ノ南部ニハ。其ノ北部ニハ。歐羅巴中鐵産ノ盛ナルハイヅレノ國ニナリヤ。併シテ其ノ礦物ノ種類ヲ語レ。山嶺ハ何處ニ多ク産スル

ヤ。石炭ハ。金ハ。製鐵業ノ盛ナルハ何處カ。亞細亞中最モ多ク金ヲ産スルハ何處カ。北亞米利加ノ鐵産ニツキテ語レ。墨西哥ノ鐵産ハ如何。南亞米利加ノ鐵産ハイソレノ地ニ産ナリヤ。深太利ノ鐵産ハ如何。亞非利加ノ鐵産ハ如何。金剛石ハ何處ニ最モ多ク産スルヤ。沙金ハ。北亞米利加洲北部ノ流産ハ如何。ぐりいんらんノ流産ハ如何。瑞典及ビ諸國ノ流産ハ如何。煙草ハ何レノ産最モ名高キヤ。亞麻ハ。生糸ハ。ばらまむハ。こまに在る染料ハ。棉片ハ。幾那ハ。珈琲ハ。綿布ハ何レノ國ニ於テ盛ニ製造スルヤ。絹布ハ。れいすハ。肝油ハ。橄欖油ハ。砂糖ハ。硝子ハ。時計ハ。葡萄酒ハ。ぶらんでいハ。麥酒ハ。せりい酒ハ。はろと酒ハ。牛酪。乾酪ハ。馬ハ何レノ産最モ名高キヤ。羊毛ハ。朝鮮ノ風俗ハ如何。朝鮮固有ノ文字ハ如何。其ノ政治ハ如何。支那ノ國號ニツキテ知レルコトヲ語レ。支那ノ風俗ハ如何。其ノ政体ハ如何。儒教ハ何レノ國ニ行ハルヤ。安南ノ風俗ハ如何。印度ノ族制ハ如何。印度ハ今何レノ國ノ版圖ニ屬セルヤ。亞拉比亞人ノ狀態ハ如何。露西亞ニ於テ希臘教ノ教主ハ誰ナルヤ。露西亞ノ政体ハ如何。土耳其人ノ風俗ヲ語レ。其ノ政治ハ如何。羅馬法王ニツキテ知レルコトヲ述ベヨ。埃太利、匈牙利ノ政治ハ如何。獨逸ノ教育ノ有様ハ如何。獨逸ノ政治ハ如何。自治市トハ如何ナルモノゾ。和蘭人ニツキテ知レルコトヲ語レ。佛蘭西人ノ風俗ハ如何。

佛國ノ政治ノ沿革ハ如何。英吉利國民ノ狀態ハ如何。其ノ政治ハ如何。亞非利加諸邦ノ國民ノ狀態ハ如何。埃及今日ノ有様ハ如何。其ノ政治ハ如何。自由國トハ如何ナル哉。まれいしヤノ土人ノ狀態ハ如何。あうすたらしヤノ土人ノ狀態ハ如何。合衆國民ノ狀態ハ如何。其ノ政治ハ如何。加拿太ノ政府ハ如何。墨西哥ノ政體ハ如何。ぶらづるノ政治ノ沿革ハ如何。

何。あんです附邦ノ政體ハ如何。山東省ハ古ヘ何國ノアリシ處ゾ。ぞるされむハ何チ以テ名高キヤ。釋迦ノ生メレシ地ハ何處ナリヤ。めつハ何チ以テ名高キヤ。めぢなハ如何。雅典ハ如何。羅馬ハ如何。どのあハ如何。ねるば鳴ハ如何。わあてるるうハ如何。ぎせハ如何。あれきさんじりヤハ如何。せんごへれな鳴ハ如何。

中學外國地誌終

明治廿九年二月十九日印刷  
同 廿九年二月廿三日發行

中學外國地誌與付  
(定價金六拾錢)

東京市日本橋區本町三丁目十七番地

發行者兼 印刷者 金港堂書籍株式會社

代表者 原 亮 三 郎

大阪市東區本町四丁目

金 港 堂

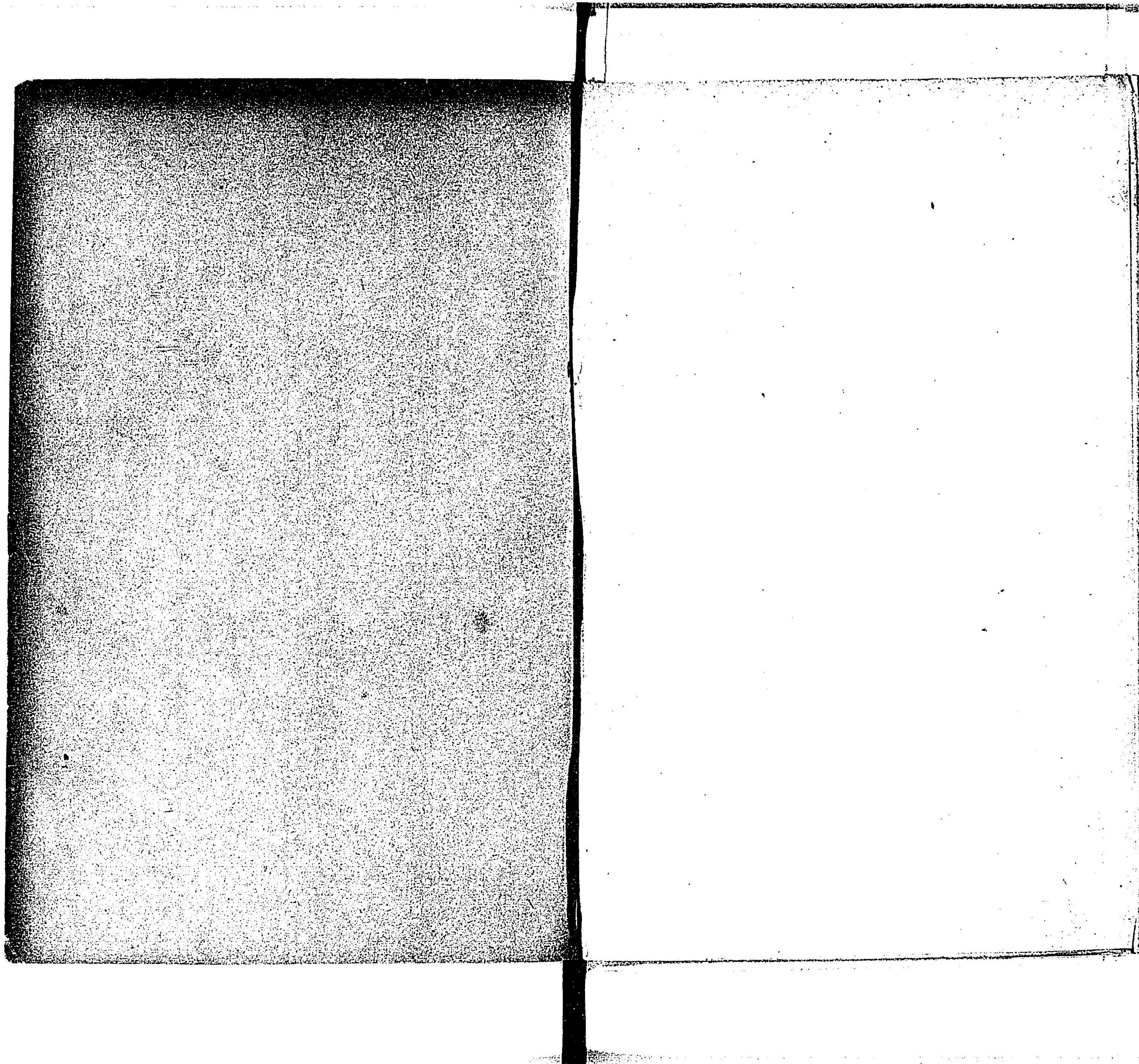
大賣捌

各府縣特約販賣所



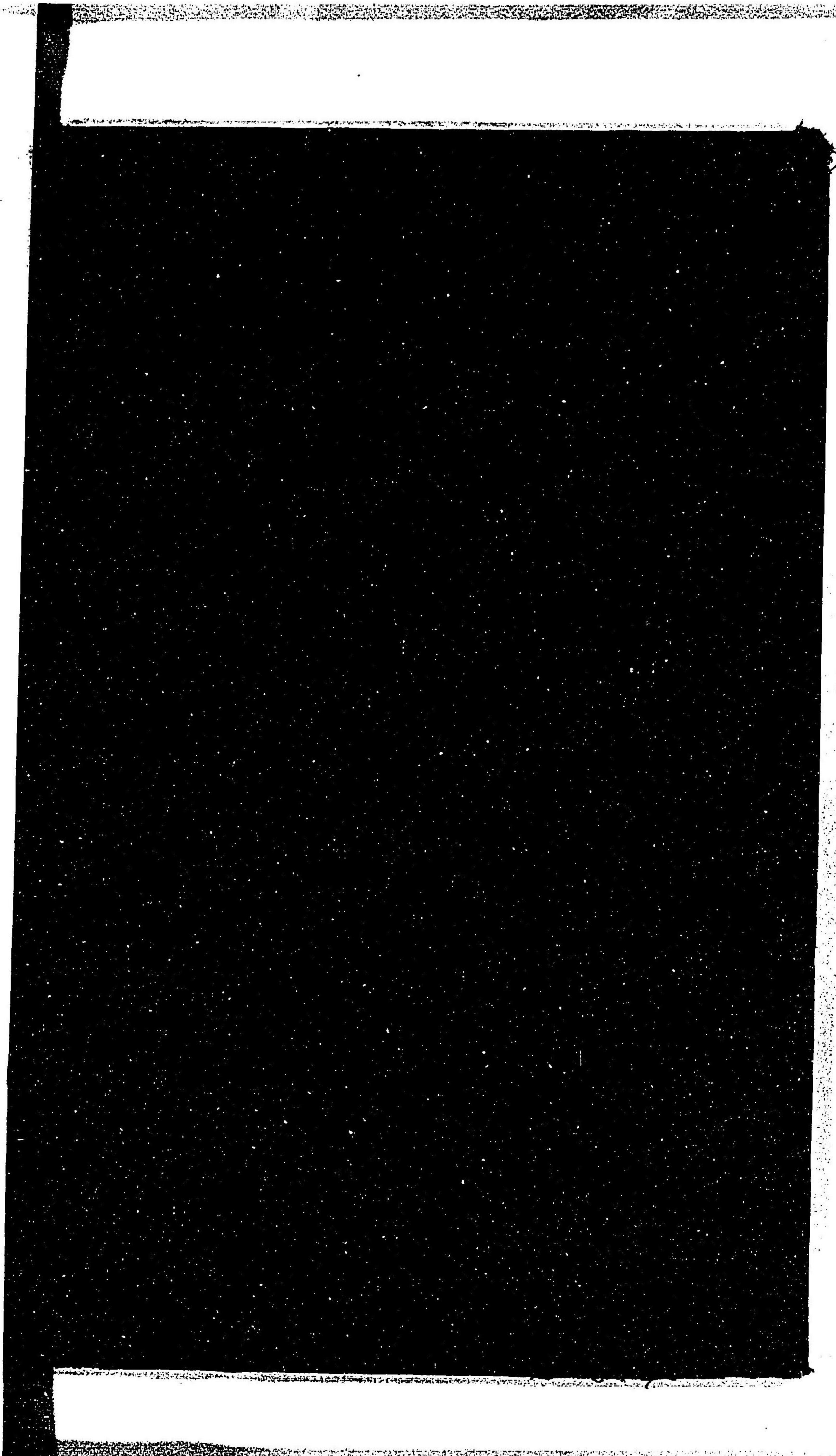
東京市京橋區西紺屋町二十六七番地

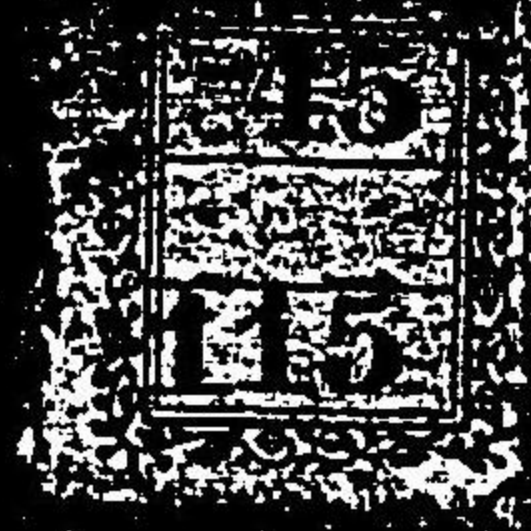
印刷所 株式會社 秀 英 舍



46  
115







022111-000-0

45-115

中学外国地誌

三宅 米吉/校

M 2 9

ADA-0485



