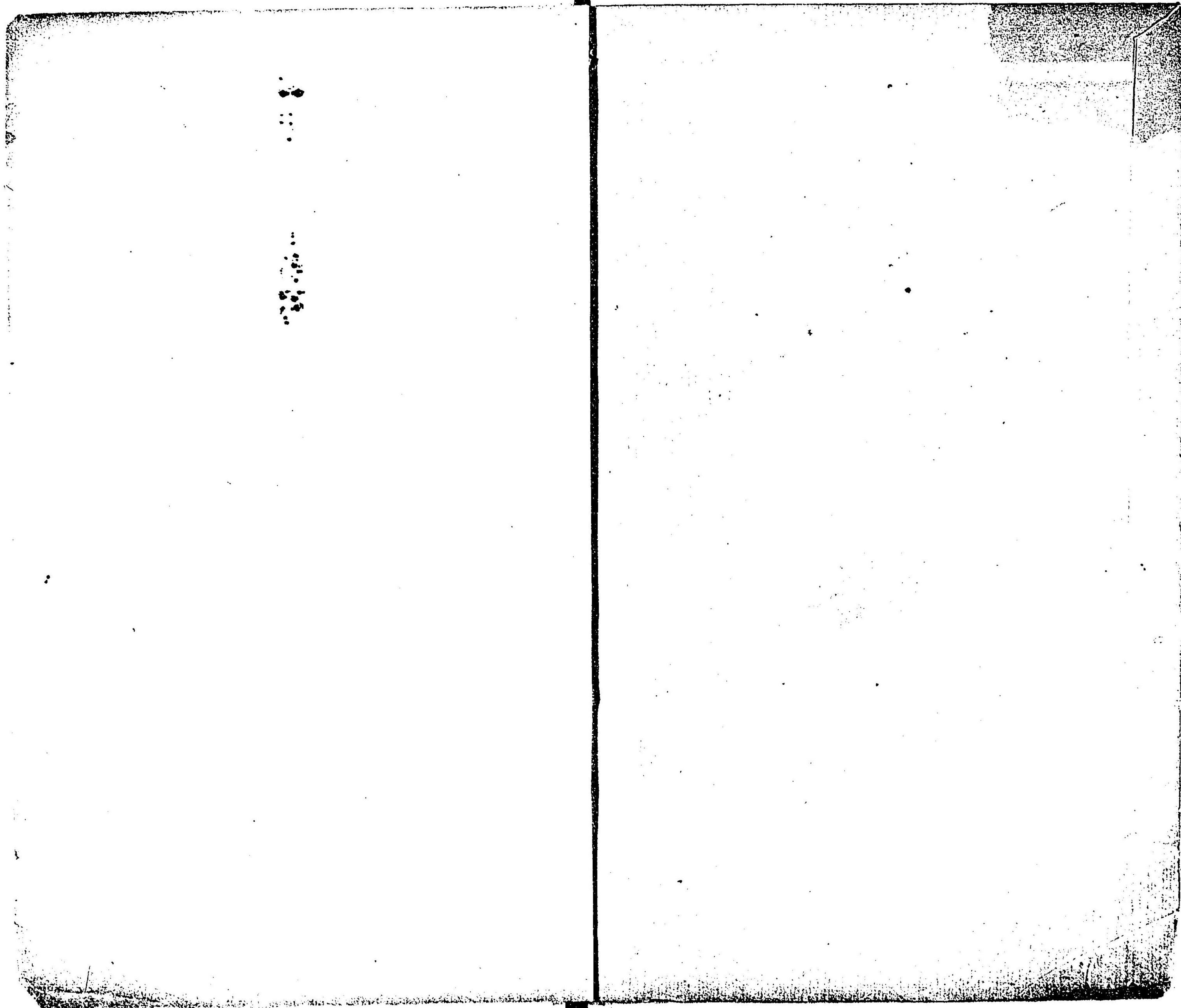


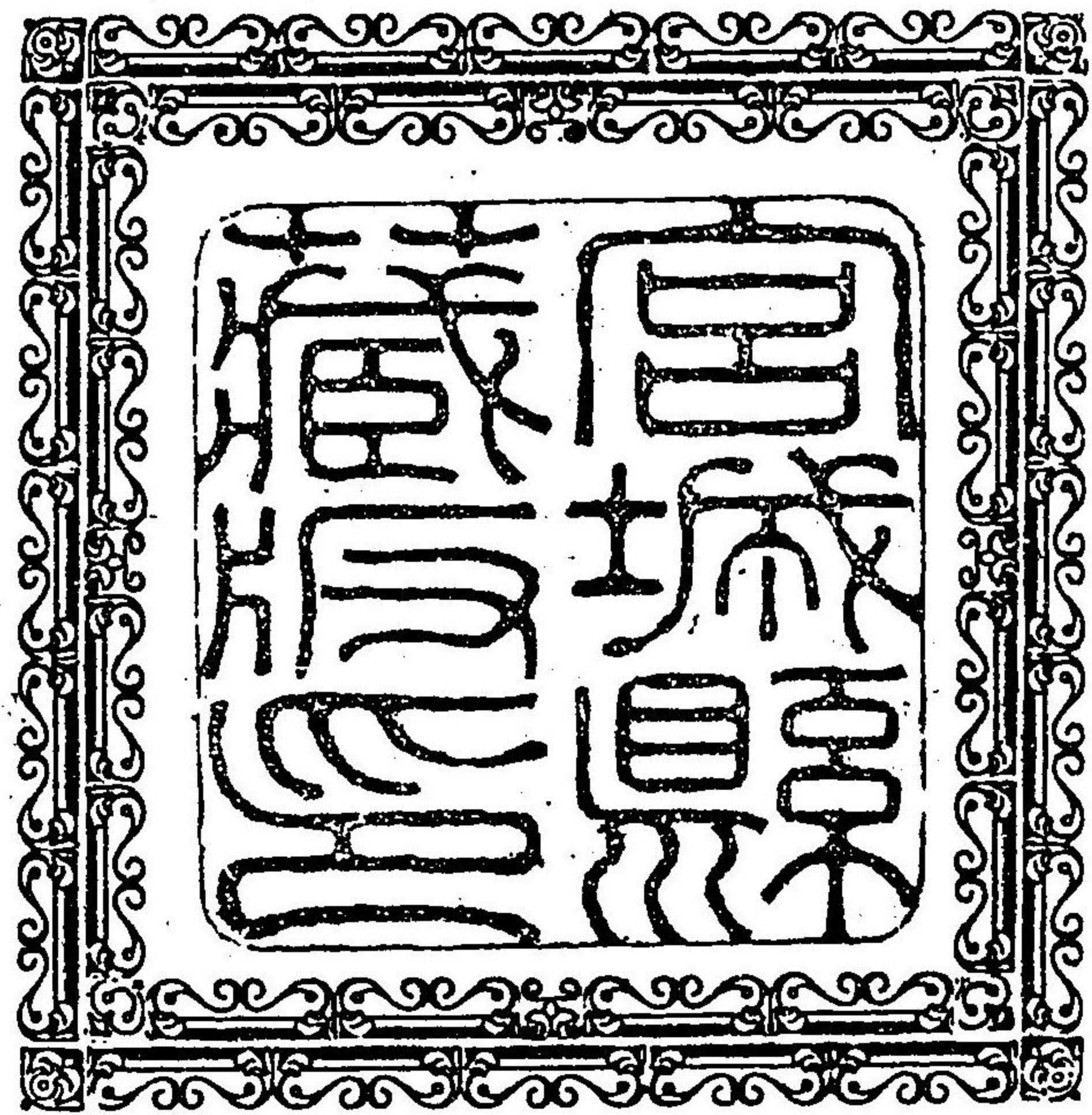
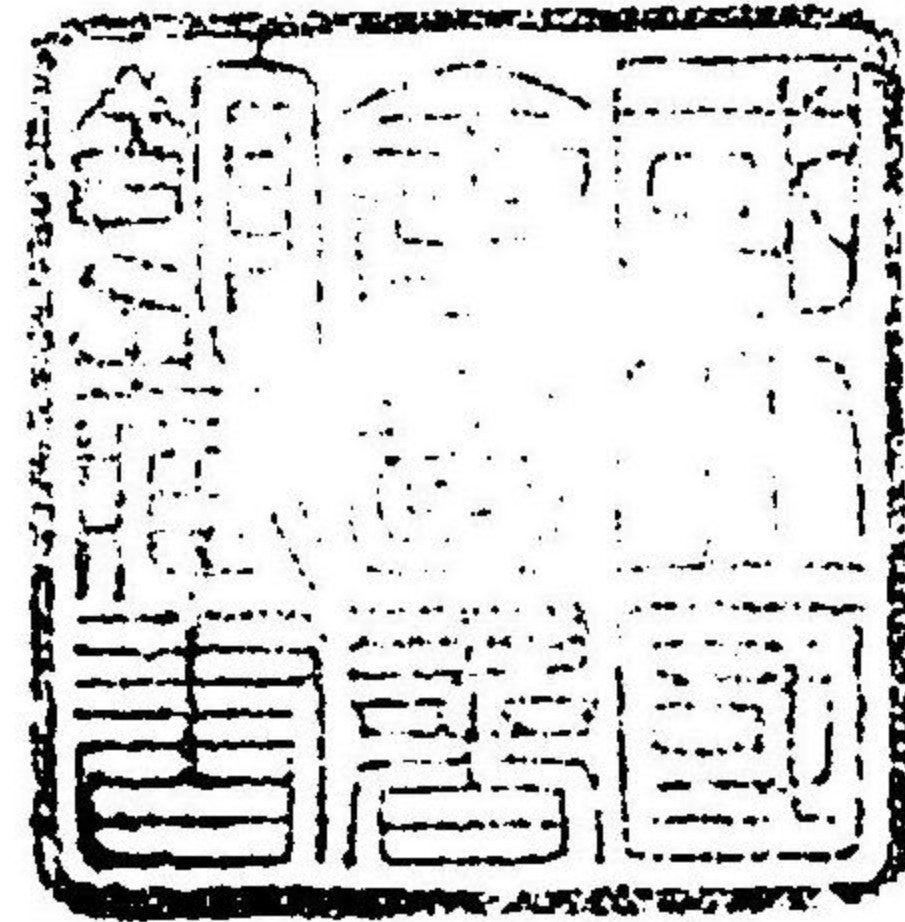
奥羽觀蹟聞老志

291.2
Sa5310



寒風飄雪

291.ZSa53/o



348435

序



余令宮城縣之明年使僚
屬檢廳中之圖書既而得
佐久間洞巖所著與羽親
蹟聞先誌即繕閱之自國

郡官使出貢至名蹟故事
旁搜博索毫麤漏實為可
供經世考古之用矣顧當
時昇平無事徒以文墨
彌縫一世者何限獨泐嚴以

堆籥著宥著此有用之書
其志洵可嘉焉凡斯文之
顯晦未必不由時運之隆污也
且其道固者忽於性而貴
於今者者行於遠而止於

近有洞巖之說已百有餘
年而後大顯如今所謂
行於遠而止於近者耶
明治維新與的分割為七
州而為我縣治者概居其

一地理風俗之沿革戶
口物產之盛衰可徵如古
昔其往取信於斯書焉生
益後人豈涉鮮哉矧原
亦係其手蹟華致溫秀

古雅可愛乃其人精神
所注藹然不可掩也因命騰
寫刊行以頌同好者蓋亦成
洞巖之志也

明治十六年九月

松平正直撰并書





觀蹟聞老志序

自古稱勝地名區傳古蹟舊墟者倭漢人賞書載焉
特中華之人因詩而著依文而述且於地理方角書
雖代々不乏近世如大明一統志方輿勝覽廣輿記
等盡之其中記勝地名區而佳觀者如西湖遊覽志
是也精其事詳其蹟也足以娛其心志矣於
我日國亦歌人采之詠藻詩客舉之唵章其佻出乎
傳記集錄者惟多唯其所編集者不博所記錄者不
備焉故縱有稱其國者或不分郡縣有舉其地者或
不審方角是以欲窮其詳審微細豈可得哉若風土

記遺編比之中華之地志則是亦踈闕闕略不以定
徵之剩所欠失者多而纔餘二十篇可謂遺憾之甚
者也吾輿州者扶桑之大邦名迹勝地亦甲於闔國
矣然古來記錄者不傳集說者亦不備焉不肖適生
乎斯東鄙而性僻愛丘山故平素玩好欲履太史公
之迹做謝康樂之志又幸遇前太守君好古之盛舉
屢蒙嚴命巡視封疆之舊地也直視親見觸目者維
多是以前年輯錄者已十五策罹丁亥之災而爲烏
有矣爾後欲尋而輯之備觀覽便遺忘焉寶永七年
庚寅起翰艸稿若干然其間公務紛々且加旃以老

病而不堪參考纂輯之勞仍不果厥夙志者九稔于
茲是歲稍成編集之功凡十八卷比諸舊本則簡帙
益重大於是用舊書題號曰之觀蹟聞老蓋取之班
孟堅之西都賦也

享保四年己酉孟秋星會日五城樓下微臣容軒
源義和序于家塾獻翠亭

東奧州觀迹聞老志

凡例

一凡此書例始舉一國郡縣次叙官使次記土貢是乃欲令視者概見奧羽之曠濶歷代之人物土地之便利焉次之以名跡而詳地理之考證次之以故事而考古今之治亂次之以遺事而知東國之舊說終之以東遊而証其事實也

一輯名迹之例聊據西湖遊覽志之例先舉一郡事實自是及郡中之名區勝迹也

一記事例舉地理方角于其下附之以里人鄉俗之

說焉然後及傳記雜錄而或舉舊說或載古歌其旨可視

一書中雖鄉談村語野話街說於可証者則不拘卑猥瑣碎之拙采而載之於其真偽虛實邪正得失則欲令視者折衷而用捨之擇其可否而取其義焉

一書中附愚按且收辨論者其旨趣不一焉或便考索或備事証或正謬誤或斷是非或解昏惑或質妄說或闢異端或改習染者往々有之俱不得止而發之視者庶幾識其微意矣

一有雖一事數說者纂載之不厭重復并出焉令視者有便參考也

一引古書者有載其全書者有收其本文者或有假古意而新作者或有除鄙俗而易意詞者

一此書卷數若干簡帙重大其事多般而聞見亦乏豈堪老拙愚昧能逞衰力以悉詳審微細哉故不欲就有道因先覺而一々改正其謬語差舛固多抵牾錯亂者矣庶幾後君子加艾削于彼逞質正于此而歸其至當矣是乃予微意也

奧羽觀蹟聞老志卷之一

仙臺 佐久間義和著

國郡州縣畧考

國號ニ陸奧ト

按續日本記三十八代齊明帝五年三月記作ニ道奧ニ又七月記作ニ陸道奧ニ

隋書云日本在百濟新羅東南其地類琵琶地勢東高西下東西數千里南北數百里九州居西為首陸奧居東為尾山城居中乃彼國之態也
大明一統志日本部曰土產金東奧州出細絹花

布硯等亦有之

按細絹花布亦多般蓋花布謂狹細布歟

按古稱奧州乃五十四郡其說不詳今以見國史及舊記而舉之以記焉

三十二代用明朝定五畿七道

四十二代文武朝分六十六國

拾芥抄曰和銅五年始割陸奧二郡置出羽國

按和銅乃四十三代元明年號

或說云大寶元年辛丑始置出羽國文武十二代

又曰一條院御宇藤原實方謫奧州尋阿古野松

而無知人有一翁曰阿古野松在出羽國奧羽昔一州而今分為二

續日本記曰元明帝和銅五年秋九月己丑太政官議奏曰建國辟疆武功所貴其北道蝦夷遠憑阻險縱狂心屢驚邊境望置一國奏可之於是始置出羽國焉

冬十月丁酉朔割陸奧國最上置賜二郡隸出羽國焉

又曰同六年冬十二月辛卯乃建陸奧國丹取郡也

又曰同七年冬十月丙辰割尾張上野信濃越后等國民二百戶配出羽柵戶
又曰靈龜元年夏五月庚戌移相摸上総常陸上野武藏下野六國富民千戶配陸奧焉
又曰四十四代元正帝靈龜二年秋九月以陸奧置賜最上二郡及信濃上野越前越後國百姓各百戶隸出羽國
又曰同三年夏五月乙未割常陸國之石城標葉行方宇太亘理菊多六郡置石城國割白河石背會津安積信夫五郡置石背國

按右十一郡共是陸奧國郡也然則常陸蓋誤
奧陸字可視也

又曰同五年冬十月戊子柴田郡置勅田郡

又曰四十五代聖武帝神龜五年夏四月丁丑陸奧國請新置白河軍團又改丹取軍團爲玉作軍團并許之

又曰四十八代稱德帝神護景雲元年冬十月乙巳置陸奧國栗原郡本是伊治城也

右書中所記者如此且夫世之沿革亦其不詳者多可見如今言其郡縣並記于書者則延喜

式、神名牒源順、倭名集拾芥抄節用集等也仍
今互舉參考、則其郡員之多少亦可怪、故記諸
下以備其考索云

延喜式神名帳陸奥國一百座大八十五座
小八十五座

白河郡七座大一座
小六座

都々古和氣神社名神大

伊波止和氣神社

白河神社

八溝嶺神社

飯豐比賣神社

永倉神社

石都々古和氣神社

苅田郡一坐大

苅田嶺神社名神大

名取郡二坐並小

多加神社

佐具叡神社

宮城郡四坐大二座
小二座

伊豆佐賣神社

志波彦神社名神大

鼻節神社名神大

多賀神社

黒川郡四坐

須伎神社

石神山精神社

行神社

鹿島天足別神社

賀美郡二坐並小

飯豊神社

賀美石神社

色麻郡一坐大

伊達神社名神大

玉造郡三坐並小

温泉神社

荒雄河神社

温泉石神社

巨理郡四坐並小

鹿島伊都乃比氣神社

安福河伯神社

鹿島天足和氣神社

信夫郡五坐大一坐 小四坐

鹿島神社

黑沼神社

東屋治神社名神大

東屋國神社

白和瀨神社

志太郡一坐小

敷玉早御玉神社

磐城郡七坐並小

大國魂神社

二俣神社

温泉神社

佐麻久嶺神社

住吉神社

鹿島神社

子歛倉神社

標葉郡一坐小

茗野神社

牡鹿郡十坐大二座 小八座

零羊埜神社名神大

香取伊豆乃御子神社

伊去波夜和氣命神社

曾波神社

拜弊志神社名神大

鳥屋神社

鹿島御子神社

大島神社

久集比奈神社

計仙麻神社

桃生郡六坐大一座 小五座

飯野山神社

日高見神社

二俣神社

石神社

計仙麻大島神社名神大

小銃神社

行方郡八坐大一座 小七座

高座神社

日祭神社

冠嶺神

御刀神社

鹿島御子神社

益多嶺神社

多珂神社名神大

押雄神社

栗原郡七坐大一座 小六座

表刀神社

志波姫神社

雄銳神社

駒形根神社

和我神社

香取御兒神社

遠流志別石神社

膽澤郡七坐並小

磐神社

駒形神社

和我叡登舉神社

石手堰神社

膽澤川神社

止々井神社

於呂閑志神社

新田郡一坐小

子松神社

磐瀨郡一坐小

捍衝神社

會津郡二坐大一坐小一坐

伊佐須美神社名神大

蠶養國神社

小田郡一坐小

黃金山神社

瑯磨郡一坐大小無

磐椅神社

斯波郡一座小

志賀理和氣神社

氣仙郡三坐並小

理訓許段神社

登奈孝志神社

衣太手神社

安積郡三坐大一坐小二坐

宇奈己呂和氣神社名神大

飯豊和氣神社

隱津島神社

柴田郡一坐大

大高山神社

宇多郡一坐大

子詹嶺神社名神大

伊具郡二坐並小

熱日高彦神社

鳥屋嶺神社

磐井郡二坐並小

配志和神社

儻草神社

江刺郡一坐小

鎮岡神社

出羽國九坐大二座 小七座

飽海郡三坐大二座 小一座

大物忌神社名神大

小物忌神社

月山神社名神大

田川郡三坐並小

遠賀神社

由豆佐賣神社

伊氏波神社

平鹿郡二坐 並小

鹽湯彦神社

波宇志別神社

山本郡一坐

副川神社

右陸奧國凡三十一郡 出羽國四郡

按所記神社索之封疆及佐所強半失其神號

而不詳其地者多其實皆出自神道念其職而失其傳記來由浮屠混神宮而雜佛宇遂俾後世無據尋其迹考其原也可舉而歎哉有志之君子有為之人主悉正其名詳考其址以復諸古昔則庶幾國豐民安而歸其神德乎識者辨焉

源順倭名集類聚國郡部東山道第五十四日
陸奧三知乃於久

陸奧國 國府在宮城郡 鎮守府在膽澤郡
行程上五十日下二十五日

按國府鎮守府始見于此宜閱古制之證
 管三十六田五萬千四百四十町三段九十九
 步 公八十萬三千七百五束五把 本額貳
 百三十八萬六千四百三十二束 雜額九十
 七萬九千七百十五束九把五分
 白河之良加波 國分爲高野郡今分爲大沼
 河沼二郡 磐瀨伊波世 國分爲伊達郡
 會津河此豆 耶麻山 安積阿佐加 安達
 安多知 信夫志乃不 國分爲伊達郡 刈
 田萬太 柴田之波太 名取奈止里 藥多

木久多 磐城伊波鼓 標葉志波 行方奈
 女加多 宇多宇太 伊具以久 巨理和多
 里 宮城美也木 黑川久呂加波 加美
 色麻志加萬 玉造太萬豆久里 志太之多
 栗原久利波良 磐井伊波井 江刺表佐志
 膽澤伊佐波 長岡奈加乎加 新田運比太
 小田乎太 遠田止保太 氣仙介世 牡鹿
 乎志加 登米止與米 桃生毛牟乃不 大
 沼於保奴萬

今按本郡三十五郡 分屬四郡 合三十九

出羽國以天波 國府在平鹿郡

行程上四十七日 下二十四日

管二十一 田二萬六千九百九町二段五十步

正二十四萬四千二十束 公四十萬束

本類九十二萬七千七百十二束 雜類二十

八萬三千三百九十二束

最上毛加美 村山牟良夜末 置賜於伊太

三雄勝乎加知有城謂之答合 平鹿比良加

山本也末毛止 飽海阿久三 河邊加波乃

倍 田川多加波 出羽國府 秋田阿伊太

有城企治

同書陸奥國第九十四

白河郡

大村

丹波

松田

入野

鹿田

石川

長田

白川

小野

驛家

松戸

小田

藤田

屋代

常世

高野

依上

磐瀨郡

磐瀨

推會

廣門

山田

餘戸

向方

驛家

會津郡

伴七 多具 長江 倉精 菱方 大島

屋代 大江 餘戶

耶麻郡

津部 量足

安積郡

入野 佐戶 芳賀 小野 九子 小川

葦屋 安積

安達郡

小倉 日理 鉢山 靜戶 伊達 安岐

岑越 驛家

那田郡

篤借アツカン

那田

坂田

三田

柴田

柴田シハタ

衣前

高橋

湯城

餘戶

新羅

小野今存小野村

驛家

名取郡

指賀今志賀村有

井上

今有井土々上
字相似

名取

磐城

餘戶

驛家

玉前

今岩沼
本郷玉沼

崎有

菊多郡

酒井 河邊 山田 大野 餘戶

磐城郡 蒲津 丸部下 神城 荒川 和下 磐城

飯野 小高 片依下 白田 玉造 檜葉下

標葉郡

宇良 磐瀨 標葉 餘戶

行方郡

吉名 大江 多珂 子鶴 真飲 真野

宇多郡

長伴下 高階 仲村 飯豐

伊具郡

杵葉キハ

廣伴

靜戶

麻績マシ

餘戶

日理郡

日理ヒリ和多利

坂本今存

望多萬宇多

菱沼ヒナ比志ヒシ萬マン

宮城郡

赤瀬 磐城

科上シナ

九子

大村

白川

餘戶ヨロ宮城

多賀今存

柄屋

星河郡

按星ホシ當作トク黒クロ傳寫誤トク之

新田ニラ

白川

驛家

賀美郡	川島	磐瀨	餘戶
色麻郡	相模	安蘇	色麻之加萬
玉造郡	府見	玉造	信太
志太郡	酒水	信太	餘戶
長岡郡	長岡		

栗原郡	栗原二迫	清水一迫	仲村
會津安津			今中村
磐井郡	丈ル	山田也萬多	砂澤
無奈加			今增澤有仲村
江刺郡	大井	信農	甲斐
膽澤郡			槁井
白河	加之波	下野	常口
			上恙
			餘戶

白馬 驛家

新田郡

山沼 仲村 貝沼 餘戶

小田郡

小田太平 牛背 石毛 賀美 餘戶

遠田郡

清水 餘戶

登米郡

登米 行方奈多女

桃生郡

桃生モウ 磐城 磐越 餘戶

氣仙郡

氣仙 大島 氣前

牡鹿郡

賀美 碧河アヲ 餘戶

那麻郡

分會 津郡 日量

出羽國第九十五

最上郡

郡可 山方 最上 芳賀 八木+ 山邊

村上郡	梁田	大倉	村上	長岡	大山	福岡
大山	長岡	村山	大倉	梁田	德有	
置賜郡	置賜	廣瀬	屋代	赤井	宮城	長井
餘戶	餘戶	中村	餘戶			
雄勝郡	雄勝	大津	山本	塔用	御船	
平鹿郡	山川	大井	邑知	山本	塔用	御船

河邊郡	鎰刀	餘戶				
川合	中山	邑知	田郡	大泉	稻城	
芹泉	餘戶					
田川郡	田川	甘福	新家	那津	大泉	
出羽郡	大窪	河邊	井上	大田	餘戶	
秋田郡	添川	率浦	方上	成相	高泉	

拾芥抄諸國郡數并名

陸奥遠大三十六郡

白川	磐瀨	會津	那麻	安積	安達
信夫	那田	柴田	名取	菊多	磐城
標葉	行方	宇多	伊具	日理	宮城府
黑川	賀美	色麻	玉造	志太	栗原
登米	桃生	氣仙	牡鹿	長岡	新田
遠田	磐井	江刺	膽澤	和我	蘇縫
斯波	磐手	高野			

奥四道已上四郡不入田四萬五千七十七

町

出羽遠上十一郡

最上	村山	置賜	雄勝	平鹿	飽海
川邊	田川	出羽府	秋田		

田三萬八千六百二十八町五反

節用集曰人王三十二代用明帝定五畿七道四十二代文武帝分六十六個國東山道八之一

陸奥奥州大管五十四郡東西六十日昔與出羽一國市城宮室不可勝計仙窟已共鳥獸充繞以漆爲貢大大上上之國也

白川	黑川	磐瀨	會津	那麻	小田
安積	安達	柴田	刈田	遠田	名取
信夫	菊田	標葉	阿曾沼		行方
磐井	和賀	河内	稗繼	高野	日利
玉造	大名門		加美	志太	栗原
江刺	江差	膽澤	長岡	登米	桃生
牡鹿	郡栽	鹿角	階上	津輕	宇多
伊具	本吉	石川	大沼	色摩	稻我
行波	磐前	金原	葛田	伊達	杜鹿
閉伊	氣仙				

出羽國羽州上管十二郡東西五十日暖氣早而
 耘厚大上上國也

飽海	河邊	村上	置賜	雄勝	平蒔
田河	出羽府	秋田	由利	山乏	最上
山本					

奥羽郡數多少異同考

延喜式神名帳陸奥國三十一郡

考順倭名集五十四國郡部載安達菊多長岡
 新田遠田登米大沼七郡而爲三十六郡
 除蒔田信夫斯波三郡

拾芥抄中未載那麻安達那田菊多登米長岡
遠田和我蘇縫磐手高野十一郡而爲三十九
郡

除_二菊田小田那磨三郡_一

環翠軒節用集載那麻安達遠田菊田阿曾沼
磐手和賀河內稗繼高野大名門江差長岡登
米郡栽鹿角階上津輕本吉大沼稻我行波磐
前金原葛岡伊達閑伊二十九郡而爲五十六
郡

除_二岩城新田那麻斯波四郡_一

源順倭名集國郡部三十六郡

考_二同書九十四郡里數_一載_二那田標葉那麻三郡_一
而爲_二三十五郡_一

除_二信夫刈田大沼三郡_一

拾芥抄載蘇縫和我斯波磐手高野五郡而爲
三十九郡

除_二刈田小田大沼三郡_一

節用集載標葉阿曾沼和我河內稗繼高野大
名門江差郡栽鹿角階上津輕本吉石川稻我
行波磐前金原葛岡伊達牡鹿閑伊二十二郡

而爲五十六郡

除岩城一郡

拾芥集

多於延喜式十一郡

除三郡俱詳于前下倣此

多於和名集五郡

除二郡

節用集載小田刈田阿曾沼河內稗繼大名門
江差郡裁鹿角階上津輕本吉石川大沼稻我
行波盤前金原葛田伊達牡鹿門伊二十二郡

而爲五十六郡

環翠軒節用集五十六郡

右郡名重出者有之且誤字者亦多矣故辯其義于下焉

安積古稱阿久標羽古稱染羽加美古稱神野

宇多古稱浮田伊具古稱伊久後稗繼一作蘇

河地蘇字乃稗字之誤繼字之誤皆依

草書而誤其字于傳寫者也繼亦後改貫字訓

以相似也仍今江刺又作爲江二按今刊本舉兩

稱相貫是也而妄分之今所以呼乃江刺之同也

之則實一郡而妄分之今所以呼乃江刺之同也

然則須下江差乃牡鹿而是一作亦誤二其郡焉皆傳

聞書寫之誤也其數同故後世稱之曰五十四則
尤合五十四郡之數矣故後世稱之曰五十四則
岡郡也其中亦後世廢除者多若己為新田長色
麻邑今作四竈為賀美郡昔足利家分上下中三
家兼為陸奧探題以新田而為大治府焉以下為葛
岡今為玉造郡也小田今併在杜鹿郡高野今
號田村比內柵地今非也古贊糟部今號九戶
三戶昔屬海上郡是也古

延喜式神名帳出羽國四郡

考倭名集國郡部載最上村上置賜雄勝河邊
出羽秋田七郡而為十一郡

考郡里數則又除山本飽海而為九郡
考拾芥抄則除山本而為十郡
考節用集則載由理山乏二郡而為十三郡
考羽州地圖則載櫛引遊佐豐島檜山四郡而
為十三郡除飽海河邊二郡
我太守封疆郡數凡二十一郡

- | | | | | | |
|----|-----|----|-----|-----|------|
| 刈田 | 柴田 | 伊具 | 日理 | 宇多 | 名取 |
| 宮城 | 國分庄 | 黑川 | 大谷庄 | 志田 | 高倉庄 |
| 加美 | 田河庄 | 玉造 | 遠田 | 岡田庄 | 栗原 |
| 庄 | 三迫庄 | 庄 | 二迫 | 磐井 | 西磐井庄 |
| | | | | 流庄 | 瞻澤 |

江刺 登米 氣仙 本吉 氣仙沼 桃生
庄 牡鹿 遠島 村落 凡千十八邑 谷深

奥羽名區異同考

歌枕名寄東山部陸奥

陸奥山	金山	深津島山
安積山 <small>石里井</small>	會津山 <small>嶺關</small>	信夫山 <small>岡原杜</small>
安太多良嶺	安達 <small>原野塚</small>	松山末之松山
栗駒山	奈古曾山 <small>關</small>	二方山
不忘山	白河關	衣關河
憚關	下紐關	宮城野原

真野萱原	市師原	山榴岡
片戀岡杜	荒野牧	武隈
阿武隈河	稻葉渡	名取河 <small>郡里御湯</small>
玉川里	野田玉川	玉造江河
袖渡	緒絕橋	戶綱橋
朽木橋	小河橋	面和久橋
栗原姉場松	阿古耶松	標葉塚
壺石文碑	狭布	淺香瀉
素都瀆	十符浦	興井都島
小黑崎美豆小嶋		多湖浦島

松島浦橋 小島 松浦島

血鹿鹽竈或千家浦 浮島

籬島 凡五十有三區

同書出羽

最上川 戀山 宿世山

伊那無耶關 阿保登關澄田河

平賀 奈曾白橋 蚶方神

袖浦湊 可保湊 鶴島

別島 凡九十有二區

八雲御抄名所部

山部

所さる山 尾張或伊勢國又在陸奥よりつゑ

ま山 乃く山 陸奥のなさをりか山

同金山は秋山とよめりり所さり山 同俊頼は

またひか下になくどめりり所さり山 同俊頼は

山といへるに病となし成はへに濁りかてあさか

もゆる山の井は此あさか山 所い乃山 陸

滋静女末の松山 同古今興風こゆる志のふ

山同伊勢物 松山 同古今興風こゆる志のふ

根部 あいつね 奥の萬三ヶあさくらね同

隈部

さいのま 大和範兼抄は御入共の事ありまた
川どいへる
けくま 陸後撰
二木松

原部

志乃ふの原 陸後撰 萬ふあゆめまの、如や原
同万葉 あたろ乃原 同盛拾みや元の原 陸房千
みちの國
みやきの原 とたき比、同
同事也

牧部

をふちの牧 陸

關部

あまそは 關師賢 後衣關 同白河の關 兼陸盛 拾
は、りの關 同後撰 いなむやは關 出羽むや
むやの關 同名也
異説をや、せりれむや、の關 陸盛をはい
ふす 不用也

橋部

とつなの橋 陸親陸手綱くりてとたへは
橋 是只よめる
又名所歟

杜部

志比ふ乃森 陸房千

温泉

あせりのとゆ大陸和物語

沼部

あさりの沼に詠古はなかかこつとみあさかの沼
も無草と仍かつみを吾

川部

ひ乃くま川河内萬屋みちの國のゆふくま
あふくま川あ陸ふくまにさいへりなとり川
忠岑古あい津川同白川同衣川拾玉川の野玉田
因川つとも國横俊頼館

島部

野之まは近萬也絶筆抄に漢も野也しまえその千島

千陸

浦部

あふのまのうら神御在古今とふの浦同新古
まのれうら肥前道信歌

海部

れくのうみ陸奥國海也 凡四十有區

色葉部

國々の中に所々の名あり古より讀置聞な

きたるを

山部

奥州末のさか山 千あせい山 青葉の山

松部

陸奥たけくまの松 出羽おこやの松

野部

陸奥みや木の松 有ひろ野 具野

關部

陸奥衣手の關 なまの關 岩手の關

出羽いなやの關

川部

陸奥合曲川 名取川 會津川 衣川

出羽最上川 ばやくて船舟登りわつらふ

浦部

陸奥しやかまのうら 信夫のうら

出羽そてのうら

島部

陸奥松のしまをつねにうきくへたれり

出羽野しま花ままなき名ま

橋部

陸奥 小田邊の橋 どのなの橋(つなてをくりてわたるなり)

郷部 陸奥 いはさかの里名取の里 紀伊の里 奥の井の里

社部

陸奥 しをかまの明神 凡三十有九區

類字名所和歌集

陸奥

磐手

憚關

十綱橋

千賀搦籠

十府浦

小川橋

緒絶橋

雄島

小黒崎

加島

玉川

武隈

玉造江

袖渡

壺碑

名取

奈古曾關

浮島

奥海

尾駁御牧

興井

朽木橋

黒塚

山井

松島

籬島

真野萱原

松賀浦島

狭布

衣關

衣河

夷

安積

會津山

阿武隈

安達

會瀨川

佐波古御湯

宮城

美豆島 都島 信夫

鹽竈浦 白河關 下紐關

未松山 凡四十有六區

出羽

袖浦 戀山 象瀉

最上川 凡四區

夫木集

陸奥

武隈 白河關 黑塚

安達 野田 岩手關

名社關 信夫山 籬島

浮島 磐手里 玉田横野

淺香沼 衣關 淺香山

未松山 檜隈川 雄島

名取川 松島 鹽竈浦

宮城原 松浦島 千家浦

山榴岡 信夫岡 岩井

磐手森 木下 興井里

會津山 鴨河原 伏拜

山井 小黑崎 宮城野

岩手野	夕葉山	青羽山
栗駒山	阿武隈川	信夫浦
奧海	衣川	野田入江
玉造江	音無山	不忘山
片岡山	金山	瞿麥山
秋田山	立野駒	阿武隈山
衣々山	陸奥山	磐手岡
片戀岡	緒絶橋	十綱橋
戸絶橋	小川橋	面和久横
姊齒橋	抑關	名社山

會津關	岩手野	津輕野
八十島	千島夷 <small>出羽又</small>	奥州
美豆小島	都島	玉造川 <small>或攝州</small>
玉星川	昔川 <small>栗原</small>	野田玉川
會瀨川	袖渡	綾瀨
名無沼	十府浦	雄島浦
水江浦	外濱	泊磯
鹽竈磯	離渡	音無瀑布
牧荒駒	十符管薦	奥郡
狹布郡	衣里	夷里

會津里 信夫里

壺碑

信夫文字摺 信夫衣

水江島子為相卿 砥

伊賀保沼陸上野又

凡一百二區

出羽

浮島神類字 野田入江一橋與海類字

奧牧 尾駁御牧類字與井類字

於母和久橋藪 起居里八雲御抄

藥田 栗駒山 栗原藪

朽木橋 黑塚類字 山井類字

耶麻郡和名 松島橋浦 鱈島

真野藪原 松賀浦島 狹布郡藪

二方山名寄 深津島山藪 小鶴池和名方

郡 衣河藪井郡和名 衣關類字

夷類字 朝香山沼原類字

阿也瀨大木 吾田多良 阿武隈安川藪郡

姊葉松阿藪藪一 安達野原

會津山根河里關 會瀨川類字

秋田山藪 荒野牧藪 佐波古御湯類字

衣々山類字 都島類字 美豆小島類字

美津江浦藪 陸奧山八雲御抄 御浦崎藪

宮城野原郡類字 峯越山葦池郡和名

下紐關類字 塩竈浦磯沖郡 信夫山岡里杜

白河關類字 篠塚驛葦池郡 標葉塚葦池郡

物思山葦池郡 末松山 凡八十有六區

最上川 象瀉 板敷山

夕葉山 袖浦 伊奈無耶關

野島 八十島 津輕濱

凡九區

松葉集奥羽部

陸奥

磐手杜岡關 磐井里 市師原葦池郡

稻葉渡葦池郡 憚關類字 十綱橋類字

十符浦類字 戶絶橋葦池郡 千家塩竈類字

小川橋類字 緒絶橋 雄島浦磯

小黑崎 抑關池葦池郡 不忘山濱葦池郡

片戀岡 加島 霞谷

金山 玉造江 武隈

多湖浦島葦池郡 多波志根山 玉川類字

玉星河夫木 袖渡類字 素規濱葦池郡

壹碑 山榴岡 名取里川郡

名無沼 奈古曾關類字 昔河藻盤

出羽

板敷山藻盤 顔湊 袖浦

鶴島藻盤 月之山藻盤 霞島

津輕島野邊 奈曾白橋 八十島八雲

戀山類字 出羽 阿保登關藻盤

阿古耶松藻盤 象瀉類神字 最上川類字 最上郡

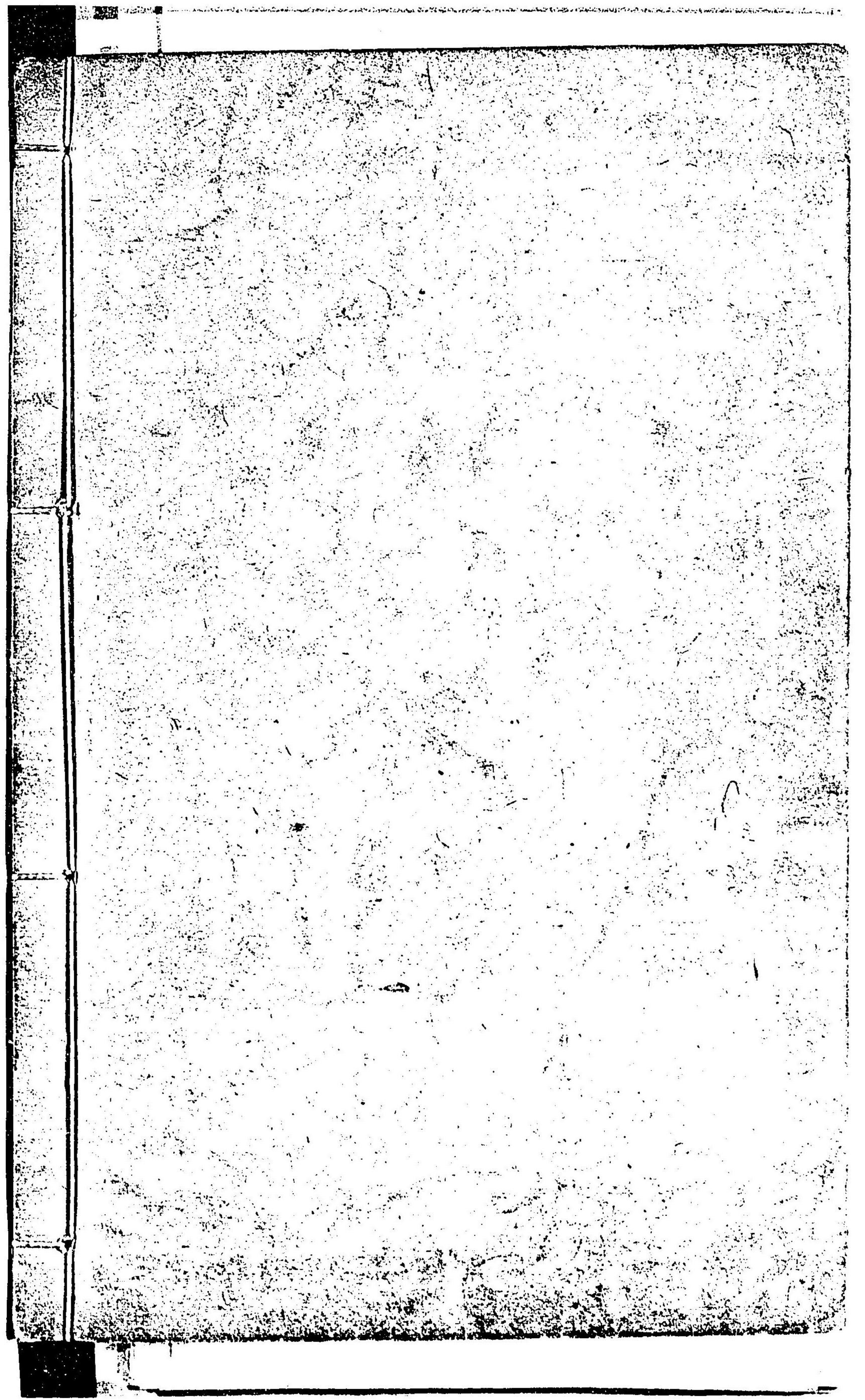
宿世山藻盤 無耶無耶關 八雲御抄關 或字

いなむやの關 或もやくの關

凡十有七區

昭和六年十二月十七日

小牧實繁



023358-001-8

291.2-Sa5310

奥羽観蹟聞老志

佐久間 義和/著

M16

ADC-0248



291.2
Sa5310