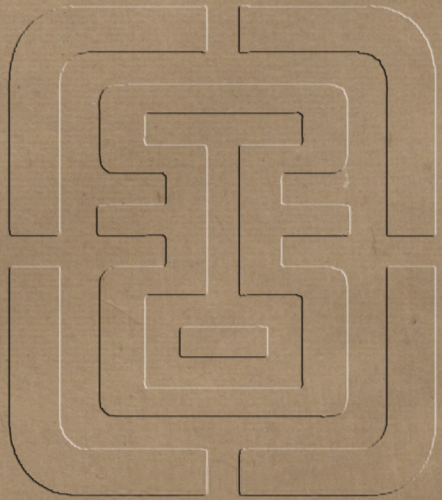




1871



擘經室集
一四

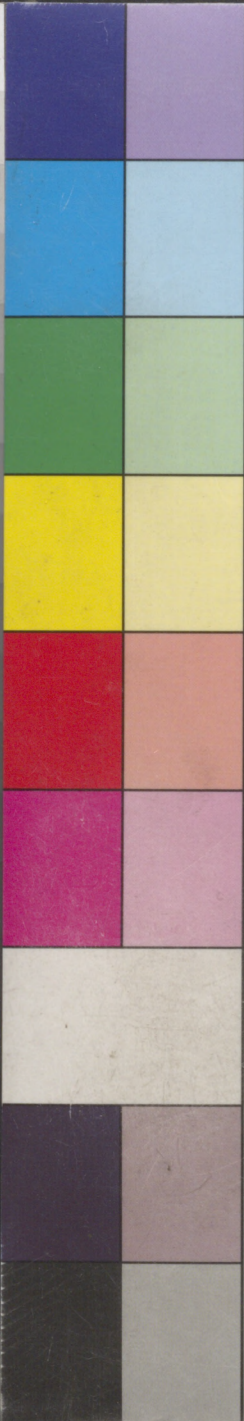
Inches 1 2 3 4 5 6 7 8

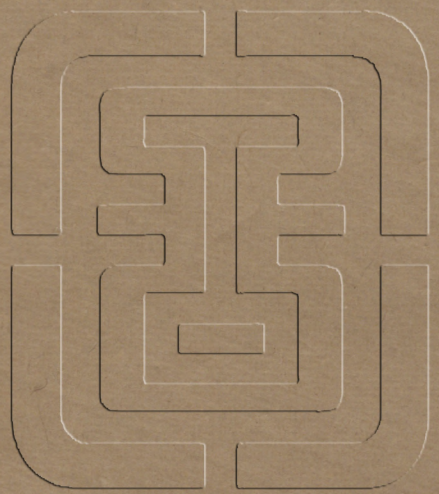
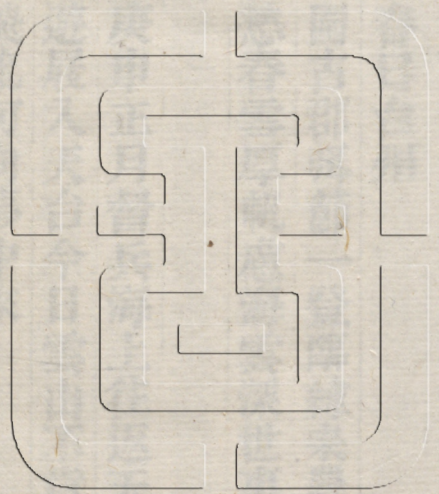
Centimetres 1 2 3 4 5 6 7 8 9 10 11 12 13 14 15 16 17 18 19

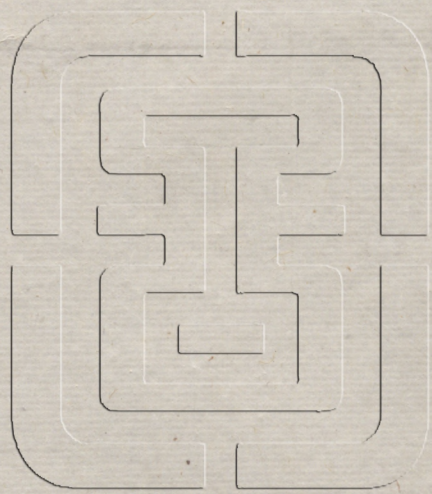
Blue Cyan Green Yellow Red Magenta White 3/Color Black

TIFFEN Color Control Patches

© The Tiffen Company, 2007







擊經室四集詩卷五

琅嬛仙館詩略

庚申

春日台州

滄波圍古郡弭節一登臨
緯耒農人意樓船將士
心麥愁春雪厚帆慮海雲深
世事積如此天台安
可尋

庚申正月督兵海上往返天台未能入山

前年遊屐入天台今日雲山不肯開
縱使石梁難再到飛流可向夢中來

天台山大雪三日守凍剡溪

天台三日漫天雪頓長千峯一丈高華頂定當排
玉樹石梁想見凍銀濤礪迷險磴常翻馬溪擁寒
嘶不受篙安得春風吹暖日四山春水下輕舸

守凍

剡溪百步寬積雪寒流壅我舟陷其中尺寸不可
動豈無槳與楫力士失其勇非冰疇敢履少涉卽
沒踵此時計春糧如珠但盈捧四顧絕人迹惟見
玉山聳南中春水煖岸草媚丰茸爲想下天台輕
帆坐中擁豈料三日雪寒壓山川重事勢變莫測
及此乃深悚所以海上寇吾憂在甌甬

送趙介山

文楷

殿撰李墨莊

鼎元

舍人奉

使冊封琉球

同是中朝第一流雲螺彩蟒拂麟洲狀元風度今
莊叔才子神仙舊鄴侯四月西湖雷駐節萬人南
海看登舟翰林盛事知多少如此乘風乃壯遊

題孫淵如觀察萬卷歸裝圖

魯民爭道送歸程萬卷圖書短檝輕使君去後一

帆遠惟有微山湖水清

右丞渭城一曲取調最高
蓬爲之裂北宋猶有能唱

之者東坡濟南春好雪初晴一首
用之此絕亦用其調未知合否

綠葉

我家讀書處團雲蓋老屋茲復來吳山繞屋列嘉
木已當衆芳歇萬葉成一綠北窗人意閒瑣碎搖
晴旭疎雨過南樓蕉桐滴鳴玉半年勞簿領春筍
積成束賴此清蔭濃稍可障塵俗隔簾影逾淨下
階涼更足不知此何時但見青梅熟

題西湖第一樓

高樓何處臥元龍獨倚孤山百尺松人與峯巒爭
氣象窗收湖海入心胸經神誰擅無雙譽闌影當
憑第一重却笑扶風空好士登梯始見鄭司農

題徐碧堂司馬

聯奎 秋艇狎鷗圖

鑑湖秋水放輕舟賀監歸來未白頭誰與先生最
相狎舟前三十六沙鷗
濠梁秋水坐忘機一抹青山淡夕暉愧我今年機
事重海鷗終日背人飛

贈李西巖總鎮

儒將威名定不虛風濤千里鎮儲胥海天飛礮親
搥鼓夜月揚帆坐讀書造得戈船浮木枋築成京
觀掣鯨魚封侯自有黃金印射石將軍恐未如

次韻酬阮雲臺撫軍

李長庚 西巖

開府推心若谷虛要將民物納華胥風清海外

除奸蠹令肅軍中畏簡書報

國自應親矢石酬知未盡掃鯨魚庸疏何幸叨
青眼媿美前賢愧不如

文章高映斗牛虛絳節重臨護象胥帷幄申嚴
三尺法指揮妙合六韜書不嫌樛櫟加丹漆着
意箴規滅釜魚漫許胸中有兵甲運籌未稱待
何如

上虞道中

曹娥江外驛籬長百曲清溪繞石梁夏氣出山雲
莽莽晴烟歸壑水浪浪風前高樹吟蟬早橋外平

田吠蛤涼却羨老農耘稻畢一般閒意立斜陽

天台行帳題楊補帆

昌緒

畫天台桃源圖

天台仙境去仍還百道清溪萬疊山洞口桃花隨
水出巖前瑤草帶烟刪誰教一路生靈藥却有雙
仙並綠鬢笙吹月明元鶴背樓臺霞護碧松關歸
雲隱隱聞雞犬飛瀑泠泠雜佩環千載偶逢開王
戶春風常爲駐紅顏每依錦瑟終年坐除種胡麻
鎮日閑如此好山猶別去仙源那怪斷人間

台州夜坐

雨後得秋意草蟲聲漸多樓陰流素月山影接明

河坐覺風初定遙知海不波此時問韓說何處夜
橫戈

初秋台州獲安南海寇事畢曉發回杭州

海上羣山碧四圍新涼時候送將歸秋來天使浮
雲薄不待南風也自飛

寫榜作

列炬搖紅唱夜闌屏風老吏侍闈官忽聞佳士心
先喜得上名經寫亦難撐拄五千古文字銷磨八
百舊孤寒榜花已說孫山好還向孫山以外看

漪園晚眺

碧樹西風裏闌干閒更長萍開魚影亂松靜鶴巢
涼遠水交平岼秋山耐夕陽不知惆悵久歸棹入
昏黃

仲冬詣天竺復同孫蓮水 吳山尊薰 汪芝

亭 李四香鏡 陳曼生鴻壽 陳雲伯文述 林

庾泉 道源 焦里堂循 過靈隱蔬飯冒雪登西

湖第一樓

空山寂無人同雲闇然合微雪何荒寒僧境頗宜
臘翩翩裊屐來開堂見老衲鑪火熱松明茶烟出
禪榻煮筍出山去湖光更蕭颯櫓聲動烟水如與

雁相答山樓對南屏萬樹擁一塔窗虛衆影歸懷
冲雅情洽古人重清遊良貴朋簪盍寄言儒家子
禪悟不可雜

浙東賑災紀事

冰凌塞谿壑積雪明羣山飽飯被復陶猶覺此地
寒矧茲災餘民食少衣復單庚申夏六月風雨夜
漫漫山海本交錯蛟龍出其間夷寇蕩頗盡發枯
民亦殘狂流破山出百道開巘岼平地水一丈牆
屋崩驚湍漂人及雞犬決冢浮窆棺清畎爲石田
沃土成沙灘萬頃稻始花擢拔同草菅客如疑此

言試看高樹端樹端杖極藁秸猶交攢爾時不
死民垂淚呼長官長官發倉穀倉破穀不乾升斗
縱不多尙可數日餐飛章入告

帝民隱動

天顏

帝曰毋諱災赤子皆恫瘝近者急軍儲度支殊艱
難臣體

帝之心不敢少吝慳金穀四十萬胥吏伺爲姦察
之苟不密何異官貪頑民受官所授著手親分頒
我來如視傷一一索其瘕治寇在於猛郵災務於

寬致災已不德有力敢不殫所賴高田稔米價平
市闌種蕎亦成熟雖貧心已安終思卅萬人家室
何時完朔風生礪道伏軾興長歎

屬王椒畦同年畫珠湖草堂圖即題

月落湖水平珠光弄殘夜夕霏已媚人况是斜陽

下吾家甓社西臨水有茅舍當年 達人歸謝靈運述

祖德詩云達人貴自我行吟得清暇投壺登小樓射鴨來虛

榭柳細早分涼荷香始知夏我豈不懷鄉塵鞅安

可謝武林好山水未宜稅烟駕終念甘泉山青光

向湖瀉

題王椒畦同年畫金華載詠樓圖

夫容峯下碧城頭百里清江繞樹流如此好山原

入畫祇須名輩一登樓荊州詞賦思王粲元暢詩

篇說隱侯我亦欲來同覓句恐聞鴻雁不勝愁

登八詠樓

蛟龍城外迹鴻雁澤中聲山破雪猶積野荒風易

生三冬氣寥落六代意縱橫怪底休文瘦誰能遣

此情

卽事

鴉盤老樹晚來寒密霰蕭蕭打竹竿風色滿天雲

更緊絕無情緒倚闌干

桐廬九里洲看梅花

九里江洲好畫圖梅花曾見此間無
花農不記花開數約畧一洲三萬株
潑眼光光江嶼前半成明月半成烟
若非天女散花地便是神仙種玉田
香和雲氣染人衣花與山光共四圍
一片暮雲花上落可憐香重不能飛
十萬瓊花路百盤入花容易出花難
老僧菴外三千樹已耐詩人半日看

辛酉

賦得雷乃發聲

嘉慶六年正月久晴未雨望澤甚殷十六日頒到

御賜

御書福字並

批諭云親書福字賜卿願兩浙士民同霑厚福欽

此是夜春雷應節雨澤優霑士民交慶十

七日試三書院生童擬作試帖一首敬書

玉旨宣示諸生使知共被

恩膏勉膺福澤也

風雨正漫漫鳴雷起夜闌一聲宣地氣百里破春
寒震在剛柔始屯如發洩難天門開鬱律車轂轉
盤桓紫電初回掣青雲已直干伸舒聞雉雒動盪
啓龍蟠暖透山田麥狂消浙海瀾况逢

宸翰灑澤被士民寬

蘇堤春曉

北高峯上月輪斜十里湖光共一涯破曉春天青
白色東風吹冷碧桃花

二月十七日過臯亭山看桃花用六言律體

臯亭山下春色甘遯邨前夕陽柳葉纔勻鴨綠菜
花盡染鶯黃雙橋遠水弄影畫舫晚風載香况是
碧桃萬樹我來權作漁郎

廿三日自海塘迴舟曉過臯亭復成一律

篷背東風太緊曉來桃柳橫斜溪頭飛溼紅雨山
半飄殘絳霞流水一年春色武陵何處人家莫尋
洞口漁父且看紛紛落花

登鎮海縣招寶山閣新造水師大艦

怒濤如雪擁蛟門百道樓船過虎蹲山名旗鼓一新
人氣壯風雲四合礲光屯句章郡縣來相望橫海

將軍許細論果使水犀騰浪去不教海外有孫恩
辛酉臘月朔入山祈雪即日得雪出山過詒
經精舍訪顧千里

廣圻臧在東 鑄堂

用去年

得雪詩韻

殘歲山崢嶸陳迹兩年合峯巒洩春氣一雪復成
臘空谷無行人白光凍千衲出山入精舍拂衣花
滿榻延賓有陳蕃下車愧衛颯煮茶說羣經鄭志
互問荅登樓對南屏還見去年塔頽雲潑墨濃圖
中認王洽撫景觸愁懷鄉園戶空闔慈竹壓墓門
風雪定紛雜

壬戌

曉至西溪祭

社稷壇

路轉西湖曲松陰散曉涼五更山雨歇八月稻花
香流水開天影頽雲壓電光儘多祈報意無德感
勾芒

海寧州迎潮

青峯岑寂碧雲開忽見江流亂卷迴虹影化爲秋
水立日光曬倒雪山來難分龕楮東南路怕聽鹽
官日夜雷塘裏桑田外滄海教人爭不重徘徊
安瀾園小憩

秋園風雨歇坐覺蕉衫冷竹樹含清陰如雲淡無
影苔岑蟋蟀吟空庭悶幽靜我本懷秋人情賞相
與永

自乍浦彩旗門觀海至秦駐山

八月試新寒蒼茫海岬間天風吹大水落日滿羣
山潮汐防衝突艤艫計往還勞勞千里事行路反
成閒

題汪蛟門先生少壯三好圖

也酒

梁蕭琛自言少壯三好音律書

汪君磊落古丈夫朗朗王立清而腴百尺梧桐閣

上居持喪卻薦為醇儒

君舉鴻博科以未闕服固辭徵舉

撐腸拄

腹萬卷書其才鬱塞不可舒一使金尊王罍瀉

醪一使哀絲豪竹催謳歛人生豈能無嗜好要問

好者為何如既不能讀五車又不能注蟲魚縱令

好色皆登徒舖槽歡醜為屠沽呼嗟乎汪君磊落

古丈夫儒臣法吏心事俱

君詩云半生心事無多字只在儒臣法吏間

白雲青史相縈紆文如介甫詩韓蘇

漁洋山人評君語

胸中經緯大有用一視餘子齷齪而麤疎君不見汪

君之友禹鴻臚寫此少壯三好圖龍舉篆隸陳坐

隅彈箏擗管皆名姝如有歌聲遏圖內一展卷後

飛空虛青天白眼互照耀酒氣拂拂搖其鬢此圖
 流傳在江都秦君林下供清娛五笥僊館貯萬軸
 嗜好未與汪君殊秦敦夫編修博覽多藏書壯年
引疇新構藏書之屋曰五笥僊
館屬元馳書寄圖索我句我句能寫汪君乎不能
 題匾顧曲不能飲自慚俗吏陋且迂惟有簿領來儲胥
 又有經籍堆籤廚此間開圖呼女奴酬君以酒騰
 花觚更裁素絹重臨摹百家題句寫無餘吁嗟乎
 汪君磊落古丈夫風流文采今所無眼前之人誰
 如蕭彥瑜

秋日西湖泛舟

三面青山倚夕陽桂花天氣半溫涼不須泊岸尋
 花去湖上秋風鎮日香

駐杭州時每九月花奴自揚州載菊一舟來
 一時瓶盎軒階俱滿奉 嚴親宴花下饒有
 家鄉風景為寫秋江載菊圖題之

重陽花事滿江關千里花奴獨往還瓜步西風潤
 州雨一船秋色過金山
 為寫秋江載菊圖黃花同我住西湖我來日飲西
 湖水更為澆花調一符

花稱鄉心酒半酣 老人安穩住江南階前半畝

方池水便是延年古菊潭

松間石畔竹籬根栽滿黃花卽是園記得童遊問

兒輩此間可似傍花邨

揚州城北傍花邨種菊至數百畝田家籬落風景絕佳

同人分詠古十印得劉淵之印

漢寶缺角威斗亡永嘉六璽歸晉陽中間竊歛數
十載天生漢甥劉元海元海二角真英雄蛟龍那
得居池中可憐王侯降編戶劉淵名但鐫頑銅此
銅鐫印尙青組隨陸文兼絳灌武朱范同門傳五
經會以書緘封印土無端王璽來河汾改元刻瑞

增三文

于汾中得王璽增淵海光三字改元河瑞

平陽光昌漢天子

豈監司馬家兒軍當塗典午皆成篡昭烈廟中出

降禪公主之孫能復仇人心到底思東漢惜哉和

曜性不仁不及李淵生世民若使石符奉漢璽諱

淵久已知唐人我今得印繫之時剛卯金刀辟邪

鈕回水爲淵屬象形想見單于文在手

元海生有文在手曰

淵故名

置西漢定陶鼎於焦山勝之以詩

西漢陶陵鼎以漢慮僂尺度之高七寸三

分身高四寸二分蓋高一寸六分蓋上有

三環各高一寸二分兩耳高二寸二分三
足高二寸銅質五色斑駁腹有稜純素蓋
鑿隸書銘大字十五曰隃麋陶陵共廚銅
斗鼎蓋并重十一斤小字四曰汧第卅五
器鑿隸書銘大字十七曰隃麋陶陵共廚
銅鼎一合容一斗并重十斤小字十六曰
汧共廚銅鼎容一斗重八斤一兩第廿一
案漢書地理志隃麋汧二縣屬右扶風後
漢書耿弇傳建武四年封耿況爲隃麋侯
續漢書郡國志作隃麋誤也又續漢志定

陶在濟陰郡本曹國後漢屬兗州刺史部
郭璞曰城中有陶邱史記云穰侯出之陶
卽其地定陶共王康元帝子哀帝父永光
八年自山陽徙封漢書于太后傳建平二
年上曰太后宜起陵恭皇之園遣大司馬
驃騎將軍明東送葬於定陶貴震山東共
王傳哀帝二年追尊共王爲共皇帝水經
注濟水自定陶縣南又東逕秦相魏冉冢
南又東北逕定陶共王陵此器云陶陵是
定陶共王陵也隃麋汧二邑共此器故曰

共廚銅鼎鐘鼎欵識漢好時鼎銘云今好
時共廚金一斗鼎汾陰宮鼎銘云汾陰共
官銅鼎上林鼎銘云上林共官銅鼎漢器
體制如是漢陵廟皆有廚三輔黃圖昭帝
平陵爲小廚裁足祠祝欵識漢孝成鼎銘
云長安廚孝成廟銅三斗鼎是也此鼎蓋
與器銘辭不相應者因有二鼎蓋與器互
錯也器銘云并重十斤又云重八斤一兩
云器重八斤一兩則蓋當重一斤十五兩
矣今除蓋以庫平法馬稱之重五十三兩

七錢二分銘云容一斗以今官倉斗較之
得一升八合定陶故城在今山東曹州府
定陶縣西南予得此鼎因思焦山祇有周
鼎若以漢鼎配之經史引徵可增詩事爰
以官牘達之鎮江府丹徒縣付焦山寺僧
永守之竝加冊於櫝繪圖揭欵鈐印備錄
諸詩時嘉慶七年季秋月

碧山一角浮春潮中有周鼎開雲歆古文十行照
江水百家詠釋窮秋毫千年古篆變爲隸西漢欵
識多鑿雕我有漢鼎五十字隃麋泝鑄供定陶斗

斤兼記古權量汾陰好時同禮祀濟水東流帝陵起臣莽掘廚金不銷齋中拭刷出古澤鼎雖轉徙

猶堅牢煙雲過眼莫浪擲送爾安穩棲松寥焦山閣名

卣鉞解爵共相餞雁銜剪燭吟清宵壬戌之秋木

葉脫海門風起江飛濤蛟鼉踏浪避金景蒼然古

意生單椒此時此鼎入山去江天寶氣騰輕艘海

雲堂中多古木兩鼎局耳初相遭周儀可補觀禮

闕周鼎呼史冊命之儀可補禮文之不足諸家詩考未言及此漢事志傳徵班

曹倉籀字破鬼夜哭八分不似周王朝一波一磔

湛水石同隱有似由與巢胎禽仙去亦偶耳華陽

銘尙鐫嶢嶢可知古人皆好事以詩賸鼎各訂交他時得暇或相訪雲颿一片橫金焦

考杜佑通典京口有譙山戍太平寰宇記

亦以譙山爲戍海口之山余家藏嘉定鎮

江志云江淹焦山詩舊本作譙山是北宋

以前尙名譙山北宋以後始以焦孝然事

傅會之孝然避兵娶婦於揚州見三國志

注爾時孝然年尙幼似無隱譙山三詔之

事且孝然爲魏以後人蔡伯喈卒於漢末

在孝然之前焦君之贊當別有一焦君似

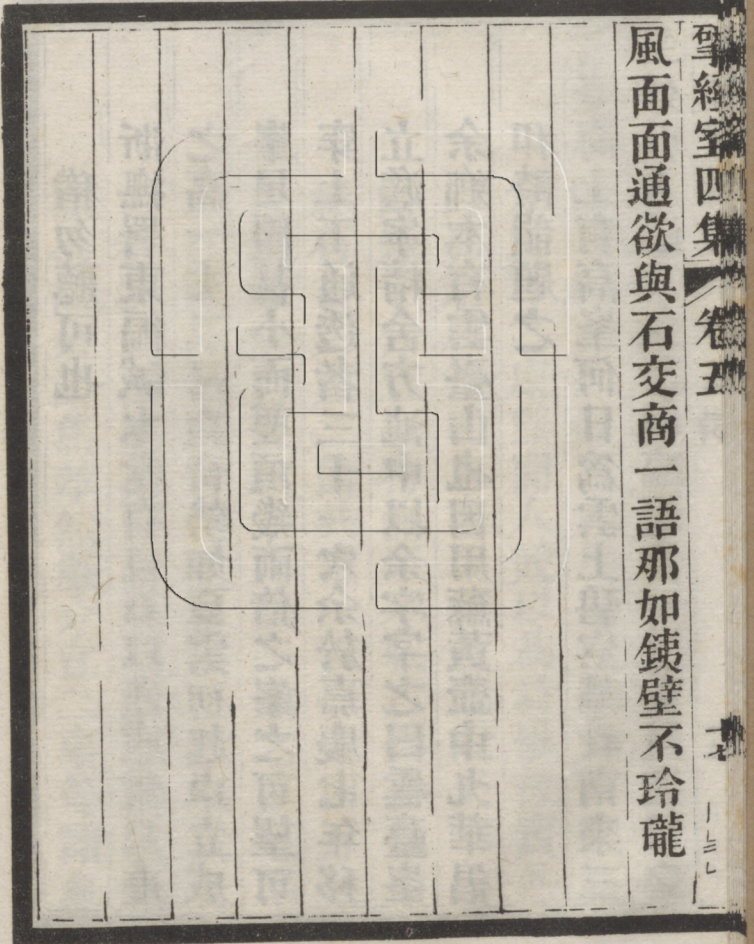
無爲孝然作贊之事又焦山古鼎王西樵始據韓吏部如石言爲京口某公家物嚴分宜奪之康熙間人競以爲詩歌故實然自嘉靖以後明人書集鮮及此說天水冰山錄于分宜家物無所不載古銅器款中祇有古銅鼎二箇共重一百一十四斤且有蓋竝未言及款字此鼎一鼎之重已不止百餘斤矣朱竹垞翁覃溪二君深於考古者其焦山鼎詩中皆不言此事爲其無據也故余謂焦孝然嚴分宜二事等諸無

稽勿聽可也

浙撫署東徧誠本堂有巨石以漢慮僦尺度之高一丈二尺有奇勢如夏雲初起卓立成峯足圍甚小而要頂幾兩倍之峯之可望可穿上下通透者三十一穴余於嘉慶七年移立澹寧精舍方池中以余字字之曰雲臺峯余鄉本有雲臺山也因用蘇黃壺中九華倡和詩韻題之

雲臺海上有高峯何日爲雲上碧空隨我南來三竺外引人遊入九華中臨池當戶堂堂見透月穿

風面面通欲與石交商一語那如鏡壁不玲瓏



擊經室四集詩卷六

琅嬛仙館詩略

癸亥

癸亥正月二十日四十生日避客往海塘用

白香山四十歲白髮詩韻

春風四十度與我年相期駐心一迴想意緒紛如

絲慈母久違養長懷難燕悲元十歲時母嘗點白香山燕詩示

劉叟等篇口授成誦嚴君七旬健以年喜可知人生四十

歲前後關壯衰我髮雖未白寢食非往時生日同

白公恐比白公羸白香山正月二十日生見文公集百事役我心

所勞非四肢學荒政亦拙時時懼支離宦較白公

早樂天較公遲我復不能禪塵俗日追隨何以卻
老病與公商所治

澹凝精舍卽事

雪消青草出晴沙淡綠梅枝滿著花石上寒泉冒
深淺風前春色試清華一峯已染苔痕溼半鏡還
分樹影斜難得小齋閒坐久夕陽時候啓窗紗

吳蜀師甄

八甄吟館同人
分詠八甄之一

吾鄉平山堂下濬河得古甄文二曰蜀師
其體在篆隸間久載于張燕昌金石契中
未知爲何代物近年在吳中屢見蜀師古

甄兼有吳永安三年及晉太康三年七月
廿日蜀師作者然則蜀師爲吳中作甄之
氏可知按揚州當三國時多爲魏據惟吳
五鳳二年孫峻城廣陵而功未就見于吳
志本傳此年紀與永安永康相近然則此
甄爲孫峻所作廣陵城變無疑矣

吾鄉江淮間崑岡爲地軸并韓列雉堞如泥塞函
谷漢末之故城當是凖所築孫峻圖壽春將作曾
親督遣此一尺甄種在平山麓有文曰蜀師匠者
或師蜀永安及太康蜀師吳所屬廣陵魏久據不

領孫氏牧惟五鳳二年欽文為峻所感城城雖未

成一簣已多覆殘甃今尙存吳志朗可讀孫峻豎

子耳殺恪諸葛恪何其酷恪所不能城峻也安能續

揚城無降將嬰守每多戮哀此古甌甌屢受石與

鏃汪容甫廣陵對云廣陵一城歷十有八姓二千餘年而亡城降子不出于其間摩挲蜀

師文千年歎何速晉城久已蕪廢池更喬木宋姜夔詞

云自邊馬窺江去後廢池喬木喬厭言兵漸黃昏清角吹寒都在空城按劉宋及趙宋南渡時揚州

荒蕪為九甚吾鄉少古碑得此漢輒足五鳳當延熙稱

漢遵綱目朱子綱目吳五鳳二年為漢後主延熙十八年仙館列八甄照

以雁燈燭刻燭或聯吟詩成受迫促清暇想李程

日光照如王

與諸友分賦商周十三酒器為堂上壽得

商父丁角商父丁角有饗饗鈔山雷文甚緻內銘三十二字曰庚申王在東門

夕王裕宰琥從錫貝五朋用作父丁尊彝

十六月惟王乙祀角又五外銘三字曰庚

丙冊案十六月者董道謂商君自始即位

月通數之例也且商器之銘月每在前而

祀在後也吾鄉有酒器十三銀鑿落今吾積吉金其數亦相

若就中文多者厥有父丁角饗饗突瓘瓘山雷運

盤礪銀花漫青白金衣發斑駁三足自鼎鼎雙角

何嶽嶽無柱亦無流求形異于爵其容當四升今

量三爵弱鄭說角卽觥蒼兕露椅換內銘卅一字
東門王夕格庚申宰橈從尊彝錫貝作其末紀五
數特角肖手握東門居青陽重屋榱松桷宰橈名
無徵商書本闕略賴此鑄篆文勝于左邱削大賚
富五朋金錫付鑪錯父丁爲王臣銘詞殊敬恪伊
巫暨甘傅世系誰可度外銘庚丙冊亦難推月朔
紀月至十六斯乃子氏學歐陽疑未明董道識頗
卓先月後乙祀殷禮考鑿鑿萬物孰最壽吉金至
堅確况此四千年傳之自殷毫舉以奉 親娛春
酒周尊酌諸友飲且詠絕麗復沈博寶用勸永年

眉壽長縮綽仲春日丙辰

錫玉適連珥擬待述職旋紀

恩銘諸縛二十日蒙
白王壽字如意一枝 恩賞

爲朱椒堂爲禡題朱氏月潭八景圖冊

黃鳥何睨睨楊柳何依依未若紫陽山鶴鳴且

飛柳堤
鳴鶯

松石交清蒼晴嵐浮暖翠虛亭寂無人此中有古

意松石
晴嵐

苔磯新綠溼隔溪烟雨暗垂釣本忘機清川向人

淡釣臺
烟雨

一夜風雨聲聒耳何縱橫曉來看飛瀑石上春雷鳴石門瀑漲

月出東南隅澄潭影先得疎林風定後浮作淡黃色澄潭印月

莫買鵝溪絹畫作堂前屏請看南山色墨如螺髻青南屏墨翠

晚山綠沈沈平林烟漠漠間殺寺門秋一杵殘鐘落西山晚烟

空山多雨雪尚有千年樹詩人慕月潭敝廬在何處王峯積雪

自題珠湖射鴨圖小象

射鴨復射鴨鴨向菰蘆飛菰蘆何蒼蒼秋樹何依依扁舟泛珠湖西風吹我衣湖波清且遠日暮澹忘歸昔日俗情少今時塵迹遠但讀孟郊詩竹弓無是非

澹凝精舍卽事

難得從容愛景光今朝初覺暮春長石邊蕉葉簾前綠窗外花枝鏡裏香鳥壓藤稍低著水魚跳池影上搖牆新茶一碗人清暇不管西山下夕陽

綠陰課詁經精舍擬作

幾番春雨亂紅披重到園林一月遲涼意轉生亭
午後清光多在嫩晴時輕寒輕暖人初靜如水如
雲鳥不知待過黃梅好時節新蟬嘶破影參差

澹凝精舍初夏

圖書簿領共籤厨樹木蒙茸六七株梔子花開風
氣暖芭蕉葉大雨聲麤石中溜似天台瀑階下池
如雁宕湖多少洞天遊不得此間便是小方壺

那東甫同年由廣東奉

使過浙賦贈

使君旌節駐杭州民說公孫尙黑頭鈴閣竟如同

館住弓張間爲人吳收山中辨賊蠻烟淨湖上聯
吟春水柔四十年華五離合子與東甫同四十歲幾多歡喜
幾多愁

飛霜鏡引

真子飛霜鏡逕今尺五寸七分體圓外作
八瓣菱花形背白如水銀左方四竹三笋
一人披衣坐絨置琴于膝前有几几置短
劍二爐一又一物不可辨右方一鳳立于
石二樹正圓如帚形下方爲池池中一蓮
葉葉上一龜龜值鏡之中虛其足下卽爲

鏡之背鈕也上方有山雲銜半月形月中有顧兔形雲下作田格格中四正字曰真子飛霜真子者鼓琴之人飛霜其操名也予審此爲晉鏡何以知之以書畫之體知之也書非篆隸晉以後體也畫樹直立圓形如帚畫月內加兔此晉人法也予曾見唐人摹顧愷之洛神賦圖樹形與此同且畫太陽升朝霞句日中有陽烏實同此形矣真子飛霜于書無所考見予以意推之或卽晉戴逵耶晉書逵本傳云逵能鼓琴

工書畫其餘巧藝靡不畢綜師事術士范宣于豫章宋書戴仲若傳云漢始有佛像形制未工戴逵特善其事据此二史則善鼓琴善畫善鑄銅師術士逵一人實兼綜之則真子將毋卽逵也錢博士玷云古人製器原欲以流傳後世使其人不作此鏡則湮沒無聞矣故好事好名之徒今亦不如古据博士此言真子若非戴逵微此鏡則真子無傳矣爲逵鏡可寶非逵鏡尤可寶也

五更曉月霜天高匣中寶鏡悲六朝鏡如霜月月
如鏡人間天上常相遭鏡中何所有真子坐彈琴
琴中何所有必是變徵清商音竹笋出林蓮出池
真子坐當春夏時一彈天地有秋氣蓮葉慘淡遊
神龜再彈長空轉寒月鳳皇夜叫雙梧枝三彈四
彈清霜飛素娥青女顰蛾眉菱花內有古人面凜
然冷逼誰敢窺剡溪高人戴安道作畫范銅盡工
巧或是王門破琴後幽凍三商真大好又疑真子
原無名以鏡寫神琴寫情霜華落指看不見惟見
鏡臺秋月明秋月復秋月千年磨不缺負局聽琴

聲琴聲久消絕琴聲絕兮真子歸劍沈秋水兮鏡
滿春暉掛高堂兮曜日懸池館兮照衣春蠶珥絲
七絃溼新篁解種桐葉肥繁星徹夜早霞暖何處
寒霜背月飛

壬戌孟夏由靈隱徒步過韜光庵直上北高
峯頂癸亥夏日又至韜光畱題韜光觀海畫

卷中

潮聲不到北高峯惟見樓頭海日紅健足直凌山
色外詩情渾付竹光中胸前泉石千層起眼底江
湖一望通欲學樂天遊兩寺那堪吟眺總怱怱

夏日過雲棲

入山三五里修逕夾松篁滿地綠雲滑隔林紅日
涼客來惟飲水僧老但焚香莫向城中去炎歎日
正長

西院平臺落成

平臺石磴路三盤到此方知眼界寬百尺梧桐扶
碧柱四圍雲岫倚紅欄隔江風雨連潮聽入夜星
河帶月看本欲乘風便歸去瓊樓高處況無寒

虎邱後山小憩

虎邱開北戶平野意蒼然遠水千邨稻斜陽萬樹

蟬風迴殘暑外人在暮山前三度來遊憩流光已
八年

沂州道中

殘暑戀河北浮歛殊未收農心愁晚早客夢怯長
郵密雨漫天落涼泉滿地流風雲真快意一氣接
新秋

百里蘭陵路秋風生袷衣曉涼蟲語響新雨豆花
肥脈脈墮黃月頻頻繞翠微遙知秦蜀外到處靜
朝暉

曉過敖陽

殘月淡無色自向西嶺斜東山鬱蒼翠絢以朱明
霞佳哉罄山峯松柏紛如麻單椒冒秀澤百丈青
蓮花魯諱廢不得千載停征車孰可比秋色岱陰
雙鵲華

羊流站

去嶽尚百里羣山已壯哉白雲出梁甫青氣隱徂
徠日暮吟何在南州碑亦擢古人塵轍外幾輩叱
車來

自新泰至泰安僕馬已憊而日始午更乘山
輿登岱夜宿 孔子廟曉觀日出作

蒙山居魯東其高已無量孰知泰山麓遠在蒙頂
上蒙陰二百里嶽起地勢仰行行過徂徠巖巖入
高望仲秋日當午將登氣先壯險嶺戒迴馬懸崖
記御帳盤道多旋折羣峯無定向飛泉渙其聲天
風與之盪絕壁松倒垂雕鸞不及掠何由溼蒼翠
白雲日相養石磴十八重直立無可傍前踵接後
頂志歛疇敢放及其登天門萬里誅蕩蕩半點梁
父烟一縷汶河漲平野若滄海衆山起青浪落日
雲霞昏翻騰變千狀拂拭舊題名暮拜 孔子象
小夢日輪轉午夜天雞唱日觀開扶桑元氣浴混

養色鑄黃金天嶽影搖清曠陽烏突躍出暈采忽
飛颺雙眸倏爾明一嘯割然鬯氣從平旦復心與
天機長嗟此封禪基土壤古不讓七十二代君何
年路始勅持此問古人夷吾亦惆悵

癸丑七月赴山東夜宿新城縣南萬柳月明

蟬聲徹夜今復以癸亥七月入都過此以一

絕紀之

曾是新城借榻眠深林涼月夜鳴蟬十年四度匆
匆過又是秋風退暑天

出古北口

盧龍古塞曉霜飛千里陰山鐵作圍城窟水寒宜
飲馬關門風緊乍添衣到來幾樹初黃葉此去無
山不翠微為語白檀沙上雁江南依舊稻梁肥
上親獲鹿於山莊得

賜割鮮

神武調鎗準山莊鹿柴前近臣新

賜食置吏亦

頒鮮識味思茸客延齡借角仙擬供 堂上膳

恩意壓華筵

過普陀宗乘須彌福壽二廟

武列多秋水東流石挺峯都網如小邑大藏盡高
 塘丹壑方千尺香臺疊七重石門雙白象金屋九
 黃龍樓曲層層起欄迴面面逢鐵旗輕似羽銅鐸
 響於鐘藩部膜為拜諸天王作容晚來邊月滿孤
 塔出青松

萬樹園

賜宴時蒙古王公及回部越南貢使皆列坐參贊

侯德榜泰亦凱旋紀

恩一首

灤山秋霽

御筵開上將初銜飲至杯東走名駒大宛到北飛
 馴雉越裳來魚龍戲畢諸藩拜薇芑詩成二雅材
 何幸使臣歸述職得叨

恩命共趨陪

中秋日山莊

恩賜曲宴用唐王建詩韻

宮槐月上動昏鴉

賜宴歸來燭已花今夜真如天上住瓊樓西畔一

仙家

過青石梁用陳雲伯顧鄭鄉廷綸倡和詩韻

盤龍身蜿蜒飛鳳翼
膈膊山勢雖雄奇
非人終寂寞
冥庚庚青石梁跡
阻心驚愕疇能驅
輪轂上與石相搏
漢晉久恢張
金元亦礪疑
是烏桓開或爲
慕容鑿山脈
向東走象緯
測外博盤旋
登領脊攀援
上肩膊礙馬
刪枯槎
滑足塞清洑
客嗟行路難
人減遊山樂
及其升高梁
潑眼頓揮霍
南山與北山
萬壑低於腳
白雲參錯之一
一起垠堦
山光翠太濃
天色青轉薄
仙靈定來往
虎豹敢騰攫
是時秋八月
西風寒始作
塞雁向陽飛
蕃馬思北躍
去來挈吟侶
驪首倚寥廓
吳山吾管領
四載住城郭

春遊嫌騶從
夜景阻筦鑰
縱有得句時
但向梅花索
顧陳詩並好
山林復臺閣
披圖想塞垣
心旌共懸度
快哉度此梁
心胸屢開拓
語險山失奇
筆銳石將削
我

朝合中外威德連
北幕四十九藩臣
奔走懼少卻
逾茲興桓嶺
振以尼山鐸
三秋駐

翠罕萬象呈谿壑

輦道仰鬱盤馬埒
遠連絡金根

天子車陰羽
王會鶴高山
作康之周雅
歌桓酌御氣
通虹梁
豈復有虎落
所以輪蹄鐵
日與石火

爍今年秋氣早霜月已弦
晚迴思癸丑秋十年事
猶昨天外多劍峯依然礪青鏢
詩人復歸來得句
定各各行吟涉灤水如嵩繞伊洛
梁上雲漫漫梁
下波漠漠

入古北口

策馬初迴紫塞間
斜陽閑煞萬重山
晚來小雨西風急
人與秋雲共入關

古北口月夜

邊月照長城蒼涼萬古情
西風入遙夜秋色更分明
客路無多日鄉心何易生
江南如有夢香露桂

花清

秋柳

盧龍塞內古漁陽
秋柳蕭蕭一萬行
邊馬歸來猶戀影
曉烏曉後漸飛霜
還思歷下西風裏
又過琅琊大路旁
况是淮南悲落葉
隋隄千樹接雷塘

題錢裴山同年使車紀勝圖

西南山川天下奇
山靈望客來圖之
儒臣足底無遠道
不行萬里空吟詩
吾友錢君富經術
吳山越水開須眉
文章一出冠天下
奉詔偏走西南陲
西陲何所有蜀道
一千里人盤空

外行棧從天上起，劔閣天彭橫。白雲巫峽瞿塘瀉，
秋水此時使者珥筆來。短衣匹馬秦關開，題詩一
夜過井絡。蠶叢祠外銀河迴，蜀才樂得獻其秀。巴
猿不敢鳴其哀，南陔夫如何。衡雲連粵桂，瀟湘弔
二妃。蒼梧拜虞帝，荔浦藤江到處佳。王荀瑤參列
無際，使者到此詩更新。放筆直欲無古人，三江五
嶺入卷軸。蠻花徭草扶車輪，以詩教士在溫厚。孤
寒八百皆迴春，或云官似漁洋叟。入蜀年同三十
九天，將靈境付詩筆。一百餘年入君手，我云杜陸
詩則同。桂海虞衡彼未有，長安八月藤花館。錢君

示我雙圖卷，固知君不以詩重邊事。關心應不淺，
西川殘寇正加兵。交趾庸臣系將殄，聚米爲山過
隴西。鑄銅成柱來崇善，癸亥入都喜見君。太平氣
象皆欣欣，越裳入貢冊。藩服兩川奏凱侯，將軍君
久執筆在樞密。詞頭爛漫騰高文。

帝曰汝楷文且勤，
敕之宰相書其勳。我來展圖題句出都去，但見西
南萬里無煙雲。

馬秋藥光祿用曹唐游仙七律體擬爲古人
贈荅詩一卷屬於歸途玩之傲擬三首

武林漁人誤入桃花源贈隱者

桃花流水趁谿魚誤入秦源見隱居與我談如新
讀史諒君藏有未焚書津邊沮溺非依楚海外神
仙不遇徐若問相逢是何客太元年代武陵漁

桃花源隱者贈別漁人

桃源深處爲逃秦問荅何緣得主賓嬴氏帝應三
十世桃花紅近一千春滄桑我尙悲黔首雞黍君
休告外人洞口春風最惆悵再來爭得不迷津

漁人重尋桃花源不得

萬壑千巖路已差更於何處覓田家白雲采采藏

流水紅雨紛紛漲落花一宿山邨疑夢幻扁舟天
地感年華永初以後誰相似處士門前五柳斜

珠湖草堂因洪湖汎濫屢在水中癸亥入

覲過揚州尙無水患小住一夕分題八首

將軍舊游地草堂成小築甃社走明珠三面繞林

屋開窗弄夕霏光暉生草木

珠湖草堂

陂塘三十六曾說古揚州一角黃子湖最向東北

流虛亭人不到五月涼如秋

三十六陂亭

高樓臨柴門六尺南窗小廿里甘泉山隔湖出林
表遠峯更江南雨餘青了了

湖光山色樓

曲渠如碧環循行六百步晚來撤板橋不接邨前路中多徑尺魚魯望有漁具漁渠

一壑復一邱自謂或過之偶聞黃鳥聲瞿然生遠

思升高何所賦三復綿蠻詩黃鳥隅

芳沼射堂西綠樹繁陰接疊石作坡陀采蓮不用

楫昨夜夢靈龜游上青蓮葉龜蓮沼

采菱復采菱乃在湖之湄春水生菱葉秋風摘菱

絲芙蓉渺何所隔水露筋祠菱窠

扁舟竹枝弓小篷打雙槳南湖與北湖隨風任來

往落日歸草堂悠然洽清賞射鴨船

夜宿 母墓

夜月滿雷塘邱隴積縞素衰草咽殘蛩泣然溼寒
露時有微風來搖動長松樹哀哉遠遊子歸來泣
母墓四年持使節皆在杭州駐廣厦席厚旃明鏡
雜香炷豈知檐外月照此荒阡路乃知仕宦久不
及童與孺草廬四更冷幸得兩宿住或有歎息聲
愴然一來顧夜氣將為霜烏曉天已曙傷心黯無
言又拜墓門去

癸亥九月十九日與諸故友相聚於平山堂
為展重陽詩會卽以贈別

不到虹橋漫四年歸來松菊尚依然家山乍見翻
疑夢故友相逢盡似仙舊雨一番文字飲重陽兩
度暮秋天芙蓉樓句何珍重吳楚連江又放船

九月廿二日舟至瓜步康山主人江表叔文

叔鴻

送余至江上乃同爲金焦之遊是日秋

霧曉歛澄江無浪遂登金山步王帶橋憩水
月菴觀坡公王帶時風從東南來三折颿至

焦山丹徒縣尹萬君

承紀

亦拏舟登山偏游

林徑過危棧觀陸務觀題名歷松寥閣海雲
堂諸精舍觀周南仲鼎座鶴銘殘字及余所

置漢定陶鼎山有僧巨超號借菴工詩以新

詩一卷相示過午登舟北固諸山蒼然屏立

高颿縱橫上下無際兩岫秋蘆作花數十里

明若積雪風力催舟颯然已至京口矣爲賦

二律簡康山主人兼寄借菴萬令尹

揚州簫管臥聽迴瓜步紅船霧裏催渡口有人共
颿楫江心何地起樓臺橋痕挂水夜潮落塔影橫
空秋日開解識坡公畱帶意百年能得幾回來

布颿收向午湖中松閣雲堂曲棧通終古碧螺浮
海氣滿山黃葉受江風已看寶意生雙鼎更喜詩

情屬巨公手把一編歸北固蘆花如雪夕陽紅

重題秋江載菊圖卷

霜滿蒲颿風滿窗金焦山色碧雙雙今年添得詩
中畫我與黃花同渡江

莫嫌秋淡魏公家載入江南瘦影斜花自無言人
自淡肯教心事不如花

題桃花春浪渡江圖

兩岫桃花百里紅一江春浪受東風武林溪窄漁
舟小未必能如此畫中

冬至前澹凝精舍閒坐

灤水初歸百事并今朝稍覺案塵輕日光當戶玻
璃暖霜氣入池沙石清晚桂數枝依瘦菊春蘭一
朵伴香橙時盆中晚桂復開數枝春蘭亦開一朵菊根穉藥尚有作花者同在冬至之時友人多閒來一誦長楊賦金碧離宮憶鎬京

甬江夜泊

風雨暮瀟瀟荒江正起潮遠颿連海氣短燭接寒
宵人靜怯聞角衣輕欲試貂遙憐荷戈者孤島夜
蕭寥

題陳默齋參軍廣凝攤書圖

安瀾園外暮潮平數編藏書又論兵我與將軍同

意氣半爲將種半書生

萬丈長塘海勢危四年與我共支持如今投筆聞

中去鍊弩三千卻付誰

交南戰艦雖摧破尚有孫恩號水仙

謂閩盜蔡牽

我欲

勸君更橫海攤書萬卷上樓船

種園葵烹食之一

自種園葵烹鴨脚幾番翦摘更蔥龍智能衛足開

三徑心本傾陽耐一冬古鼎仁調春雨滑瑯玕閒

刈綠煙濃不因考古寧嘗此欲問黟山辨穀農

謂程

易田徵君

冬至日澹凝精舍分詠得測晷

時以簡平三辰渾蓋等儀

測冬至日影

日行極南陸短景縮昏曉黃道廿四度最遠離赤

道往者必將返經緯爭分秒我有銅象儀泰西之

所造渾圓與平圓規運窮蒼昊微陽射影筒一點

明且皎簡平記三拔渾蓋演之藻化渾以爲平歛

大寄之小一尺銅簫中極目望天表何須鍼指南

所向無不了日輪距天頂今日最渺渺斜升復有

降半酉亦半卯甲子交下元日向北來繞初昏測

恆星亦頗見參昂儀背且方矩望影兼直倒高遠

此可求不必學海鳥窺器驚其奇掩卷歎茲巧疊
鼓夜沈沈垂鐙春杳杳窗外寒月出梅影落冰沼
明朝試來看一綫旭光早

臘月十九日拜蘇公祠

西湖臘後待春還寂寂祠堂竹石間澹蕩閑情如
遠水崢嶸殘歲似寒山幾枝柔櫓搖清響百樹梅
花破冷慳記取坡公此生日一年好景最相關

立春日

恩賜福字來浙恭紀

內殿近簪豪東南秉節旄

兩朝

天藻麗五福畫堂高力薄因

恩重心慚爲

寵褒儒生乏經濟

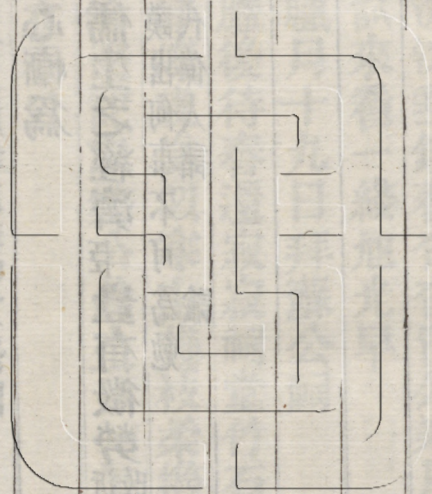
臣

豈有微勞

近有顯親揚名不
改儒生本色經濟

自典謨出何事不可爲勉
爲一代偉人諸

論



聖經室四集詩卷七

琅嬛仙館詩略

甲子

題陳曼生種榆仙館圖

白雲飛斷天空青
抽筒疊鏡窺窈冥
上有神仙之福庭
壽星躔次開畦疇
白榆落葉如堯蓂
呼龍耕烟種不停
仙人山館敞未屬
十行高樹圍虛亭
銀河珊珊聲可聽
河邊大石排蒼屏
石破漏雨驚秋
霆瑤枝玉葉敲瓏玲
仙人館中睡不醒
一夢下墮一百齡
精光在心耿耿靈
有時如珠復如熒
粉陰古社春風馨
館中書卷甘石經
夜半起看天南星

門前歷歷疎如櫺

復與諸友分賦商周十三酒器為堂上壽

得周兕觥觥高七寸下器皆如爵上有蓋蓋作犧首蓋裏及器皆有銘九字曰

子甃在甗作文交乙彝造作縞綴舊所罕見

歲華周綺甲介壽重舉觴古觴十三器羅列別成

行友朋多歡心一一登予堂分器祝眉壽予亦奉

兕觥兕觥高似爵有蓋制特強蓋流作犧首斛然

額角長蓋葉亦如葉相合誠相當左右各有缺雙

柱居其旁器蓋皆有銘九字成陰陽四火加辛足

子某字莫詳在邦作為甗文交彝何臧安知公與

卿莫辨周與商獸面縮困蠢雲紋浮青蒼為吟幽

風詩稱此為無疆惠子咏其斛旨酒思不忘鄭曹

諸大夫燕饗觥皆揚古人致孝養且以合嘉祥載

稽卷耳傳義勿求毛萇工歌間鐘磬酌酒春風香

諸友共飲御歌詩各成章願言千百年壽如金石

長

春日漪園卽事

漪園水閣偶來登九曲欄干一一凭好景行當春

二月遠山看到第三層我雖久作西湖長那得閒

如小院僧莫遣鳴珂過隄去六橋花柳太飛騰

題秋平黃居士文陽淨因張道人因掃垢山

房聯吟圖

高義漢伯鸞裘褐得賢孟同居霸陵山彈琴事吟
詠其詩惜無傳但傳舉案敬吾友黃居士德與少
君并兩篇柳絮吟遂輓鹿車迎山居得掃垢一塵
不來凝蘆簾紙閣間嵐翠相揜映乃知因與緣天
意使之淨幾卷冰雪文相和不相競一洗凡艷空
恥比玉臺鏡秋樹繞高庭蒼苔積幽磴遙想聯吟
人山閣共閒凭城中萬人家俗氛風不定惟此小
山居但見白雲橫

朱右甫

為弼

摹輯續鐘鼎欵識作秋齋摹篆

圖屬題予按昔人論詩論詞論畫皆有絕句

因作論鐘鼎文絕句十六首題之

山齋竹樹起秋陰多少銘文寫吉金說與時人渾
不解四千年上古人心

商盤周誥古文詞宋槧經書已足奇誰識齋中鐘
鼎字鑄當周孔未生時

鑄器能銘古大夫一篇款識十行餘尚書二十九
篇外絕勝訛殘汲冢書

左史真能讀典墳靈均曾以善書聞若非篆體驚

彝在舉世無人見古文

德功冊賞與勲聲國邑王年氏族名半訂傳訛半

補逸聚來能敵左邱明

象形指事最精微假借諧聲見尙稀一字寫成百

凝注那如隸草任人揮

秋齋揚字響登登油素摹成一片冰屋漏折釵皆

不似濃如挑漆結如繩

一字經人十日思却從許慎上推之韓蘇若解摹

周篆石鼓詩歌當更奇

有篆方增彝器重無斑始見鍊金純若將青綠爲

題品不是真能識古人

或交纜帶或雲雷半是鎔成半鑿開鳧氏煎金真

不朽幾多竹帛盡成灰

晉唐俗字不知古直至宣和書始傳七百年來零

落盡一函圖篆印方圓

鼎鬲盤彝甗敦鐘刻成石帖與金同百千古字今

猶在第一勲推薛尚功

却怪復齋與嘯堂百千鐘鼎豈皆亡如今積古齋

中物又是當年誰氏藏

子孫承保萬年用過眼雲烟亦達觀一自秋齋摹

篆後幾家寶守幾凋殘

先生嗜好與吾同日日齋中篆古銅庚鼎肉羹朋

爵酒大林鐘響動金風

篆形字與畫同之後世稱奇古不奇今日秋齋圖

句裏古人若見也應疑

由永康至縉雲

山疊漸無路雲開時有風鳩啼新雨後馬踏亂泉

中香草暖愈烈巖花濕更紅行春一何遠千里浙

江東

過桃花嶺

白雲橫絕萬峯齊更踏東峯向嶺西掉臂已過白
雲上回頭盡見萬峯低何年道士栽桃樹終古征
人散馬蹄我向東甌催戰艦封關那用一丸泥

山花

栝蒼山外看春來嫩蕊殘英次第催記取年年三
月裏青桐花落柚花開

等閑樵斧向山中割得嬌花與草同幾日春風又

春雨杜鵑依舊映山紅

蒙茸草樹蝶交飛但覺薰衣香氣微忽見山風披
綠葉一枝白破野薔薇

小樹黃花似馬纓紫葳蕤間碧瓏玲野花多少不
曾識一笑四山相對青

觀青田石門洞天瀑布夜宿洞口

午發栝州外夕歇石門陰春流出雙闕暮色隱高
岑孤峯新綠聚危約襍花沉路轉境屢變巖回情
愈深飛流冒天半噴瀑壓平林時有迴風來激此
奔泉音涼聲乍灑浙素影何蕭森冰絲暗撲面珠
塵濕沾襟仙都自清閔過客屢幽尋詎可滌塵鞅
聊將清道心秉燭出洞口艤舟眠水潯夢殘山月
曉松頂鳴胎禽

由溫州渡江至樂清

春風海上來披拂東甌山山海舊相識三度茲往
還白潮汎孤嶼青嶂抱巖關浪恬船鼓靜麥熟漁
樵閒掛蓆指江北疊嶺重躋攀奇峰互虧蔽衆瀑
爭潺湲香草生澗底衆花開雲間惜未進帆海觀
畊到玉環

遊天台桐柏宮觀瓊臺雙闕

逆流踐飛瀑峻嶺九折通仙都豁然闢峩峩桐柏
宮神皋正平徹圓抱千百弓一渡分三橋四面環
九峯巖巒謝險僻雲氣何冲融金庭古洞碧福地

天光紅司馬暨杜呂一一留仙蹤王笙棲子晉丹
竈居葛翁道書雖微茫史傳殊可宗所以俯仰間
神契孫興公前臺汲醴泉西地逾臥龍境變五里
外瓊臺居懸空乃如巨壑底孤塔高巖崑上有一
道士茅笠無春冬磨靡不敢到魑魅無能逢毋乃
青谿上景純昔所從其南夾雙闕閭闔來天風霞
標出其間倒影移西東何時明月夜鸞鳳鳴離離
遠人肯到此氣已超凡庸緬懷老聃言順物守以
冲詎必駉琅輿真入雲天中

宿國清寺

一庭聚花氣雙澗合泉聲暝色漸相近山雲殊欲
生松杉迷屋角蝙蝠拂燈檠笋蕨有餘味虛堂藤
榻橫

雨中至高明寺

路轉深山駭見聞靈風吹雨白紛紛萬鵝鼓翅溪
翻浪一甌開炊谷滄雲塞耳雷輪人不語當門咫
尺樹難分仙都爲客開奇境豈似尋常放夕曛

雨後至石梁觀瀑宿上方廣寺

披雲躡修磴冒雨厲鳴澗九曲沿花谿千步落松
棧乘輿馳高情遊心得奇觀飛瀑出雲中石梁亘

天半隨指落斷虹翹掌抉雲漢動地春雷鳴開峽
白龍竄奔爭勢益狂激落派皆散言念西池謠聊
興呂梁歎攀援登迴梯憑臨上層岸懸流目光搖
飛渡足力憚歸雲宿樓際鳴河喧枕畔坐嘯擬遊
仙入夢謝俗宦神清眠易足後鳥已呼旦

曉發石梁

曉起一樓開羣山壓戶來晴雲分石塔初日上經
臺藥氣滿山發泉聲徹夜催定知桑下宿端不及
天台

萬年寺前古樹八九株高十餘丈俗名羅漢

松

非樅非柏古何樹唐寺門前八九株萬葉倒垂青
珞索一身高蠹綠浮圖往來鸞鶴應常住供養雲
烟定不枯畱語後人三百載八峯中有此松無

山禽五首

行人蒼山路百盤絕無人處白雲寒泉如琴筑風
如籟忽聽一聲山樂官鳥名

石門洞浦夕陽低右傍青巖左碧溪為問行人歸
去否杜鵑花裏杜鵑啼

處處山村布穀聲梯田百丈有人耕西峯高與東

峯並鸚鵡畫眉相對鳴

幾多惆悵過靈溪亂竹叢中飛竹雞千樹碧桃花
落盡綠陰深處一鳩啼

斤竹嶺邊新竹樹天台山上好花枝綠陰直接剡
溪路都是黃鸝百轉時

回杭州

水陸一千九百里舟車二十八晨昏桑麻菽麥家
家業耕讀漁樵處處村壑嶺開山愁水旱分田析
屋養兒孫長官那有安民策惟望豐年是本原

題牡丹巨蝶畫屏

牡丹一叢花百片絕艷名香與春戀蝴蝶雙雙大
如扇飛上花枝踏花瓣一蝶嬌黃糝碎金掀鬚豎
眉嗅花心一蝶翠毛暈藍碧橫遮花陰長一尺花
陰五銖輕剪衣鞋紅濕透燕支肥天香露氣逗春
曉重壓彩蛾酣不飛蝶不驚花花安貼麻姑褰罩
玻璃葉那比菜花村裏來染盡滕王金粉篋花是
洛陽第一花蝶是羅浮仙繭蝶

桐花至芒種前後乳外飛落白繭滿院飄揚
絕如柳絮名之曰桐繭且咏之

青桐花發乳垂枝飄落輕繭四月時淡白多沾么

鳳翅清微雅稱古琴絲石欄梅雨香無定金井蘭
風影乍移雖讓女桑能作繭也如柳絮耐吟詩

晚過西湖

獨擎小艇過西湖狎鷺盟鷗好畫圖雲影遠浮雙
塔動水光閒浸一山孤白蘇磊落情非昔韓賈荒
唐事也無酒酸笙歌多歇絕士民岑寂長官迂
古之蘭乃澤蘭非今之蘭也種之階下并繪
之

蘭草古都梁香為王者香秉蘭諷溱洧紉佩賦瀟
湘既比同心德還徵入夢祥綠抽高節直紫擢細

莖方小穉青抽穎繁華白滿穰枝枝旁對出葉葉
正相當春雨千枝秀薰風二尺長煎來宜沐浴槁
後更芬芳君子芷同室古人椒共房漫將今俗卉
襲號泛叢光

題畫扇三種花

棉花 浙產沿海最多民賴為利花葉皆似秋
葵而小結苞如荔子大枯裂則棉出

短亞秋葵耐暑風綠苞秋綻白玲瓏吳儂漫說春

絲好難到茅檐霜雪中

茗花

浙茶最多杭州諸山所產皆名龍井茶
高三四尺枝葉甚繁秋未冬初葉老開
花如梅五瓣淡綠色

旗槍摘盡又生芽三尺梅枝淡綠花莫怪君謨辨

香茗看花須到埜人家

蘭花

詩騷諸古籍所稱之蘭皆澤蘭一名都梁香方莖對葉紫花碎小枝葉皆香俗稱爲姊孩兒

兩兩青枝對節生紫花香葉古風清詩人溫厚騷

人怨一種芳華各自情

八月十五闌中作用坡公八月十五催試官

詩韻

八月十五夜月愛杭州好西子湖邊似蟾窟試官堂外如仙島少年科第不覺難爲歎白袍人易老

八月十八潮其險天下無海水驟來高一丈長堤

力護役萬夫濤聲入院夜春枕驚夢常繞雙浮屠

鎮海六和二塔

世間萬事難預必三更無雲月始得我且

向東看月背官燭遠寄羽書招海鵠

時合三鎮兵船破蔡牽朱

潰于舟山之北二寇復遁入闕

次韻

山陰

徐聯奎

壁堂

皓魄月月圓莫若中秋好主人前身玉局仙揮

斥十洲兼三島此來監試六蠹開坐對湖天秋

色老甌舍昔所有石道昔所無

浙闈士子號舍一萬一千餘間

計號衙一百九十條向爲泥道今俱焚之以石捐俸糜金五千有奇自今一任蟻

封魚入戶不用霑體塗足如耕夫明經千佛於
斯出何啻慈氏營浮屠朱衣點頭那能必使君
之恩忘不得不見使君與爾坐燼三條燭期爾
同為摩天鶴

試院煎茶用蘇公詩韻

我聞王川七椀兩腋清風生又聞昌黎石鼎蚓竅
蒼蠅鳴未若風簷索句萬人渴湖水煮茶千石輕
時載西湖水千石入院專供士子之茶水封院銅魚一十二閒學古人
品茶意古人之茶碾餅煎今茶點葉但煮泉坡公
蒙頂一團自誇蜀不聞龍井一旗綠如王得茶解

渴勝解飢我與詩士同揚眉開簾放試大快意况
有筆牀茶竈常相隨今年門生主試半天下豈似

坡公懊惱熙寧新法時甲子鄉試余門生為主試者江南涂以轉河南鮑桂

星湖北王引之四川程國仁貴州張師必廣東陳壽祺廣西吳蘊凡七省坡公煎茶詩意惱熙寧五年王安石新變試法專試千言策也

題朱椒堂西冷話別圖

一卷新圖好護持送君應到鳳皇池邀將金石論

交契付與湖山記別離談徧五年書裏事藏來七

子集中詩在子署內下榻今去者吳澹川端木子彝陳雲伯陳曼生童萼君邵東滙并朱

某堂為飛騰頗願諸君去但惱雲山寂寞時

修西湖

行宮畢奉安

仁皇帝

純皇帝龍牌恭紀

兩朝德澤滿南中越水吳山

御舫通縣圃馬歸猶勒石鼎湖龍去尙遺弓百官

載

主來

行殿

雙輦扶輪過梵宮豈似連昌舊詞客風前但詠落

花紅

題和內子畫歲朝圖獻 堂上韻

吳山春滿大觀臺森戟凝香燕寢開柳絮白銷三

日雪椒花紅並一枝梅吟成彩勝庚庚正月初五庚寅立春

健畫得金幡乙乙乙丑年回共祝陽春真有脚爰從

堂上履邊來

乙丑

安瀾園月中作

亭林浮暝色春月交黃昏梅花開一山香影動清
渾緩步石橋外晚風柔且溫澹沲池中波寫此王

聖朝室四集 卷七
烟痕參橫不知久獨立愁無言

命海塘兵剪柳三千餘枝遍插西湖并令海
防道以後每年添插千枝永爲公案

十里西湖波渺渺柳不藏鶯半枯蘂舊樹婆娑新
樹稀折柳人多種柳少海塘一百七十里萬樹綠
楊夾馳道誰是年年種樹人騎兵已共垂楊老長
條齊翦三千枝遍插湖邊任顛倒幾時春雨浸深
根多少新芽出青杪一年兩年影依依千絲萬絲
風嫋嫋待與遊人遮夕陽應有飛絲襯芳草補種
須教有司管愛惜還期後人保昔日何人種柳枝

曾拂

翠華縈羽葆今日

離宮有落花踈地春風共誰掃白隄插滿又蘇隄
六尺柔荑惜纖小且把千行淡綠痕試與桃花鬪
春曉

行賑湖州示官士

天下有好官絕無好胥吏政入胥吏手必作害民
事士與民同心多有愛民意分以賑民事庶不謀
其利吳興水災後饋粥良不易日聚數萬人煮糜
以爲食士之任事者致力不忍避與官共手足民

乃受所賜澹臺不由徑公事本當至閉戶獨善者亦勿強相致

常生等案以下丁憂無詩丙寅蒙恩授福建巡撫大人以病乞恩恩復許在家養病故丁卯辭墓詩曰一一皆君恩

聖經室四集詩卷八

文選樓詩存

丁卯

辭雷塘墓庵

孤雲戀林薄新霜破草根西風吹落日闇淡沈平
原此時庵中人逝將去墓門百念傷中腸哀哉復
何言枯僧畱丙舍寂寞依晨昏待爾清磬聲通我
夢寐魂我昨憂且病息影居邱園豈不眷松楸當
懷王事敦感此出處間一一皆

君恩雪涕竟長往浩然乾與坤

渡河

朝泊黃河南夜宿河北浦河流決射陽所患難盡
語驅車尋修途遙遙指鄒魯四野幕沈陰愁雲趁
行旅回首望江南蒼茫隔寒雨

月夜拜滕文公廟

停車滕國廟寒月四更天老屋燈昏壁寒林霜化
烟平原五十里殘碣一千年願與迂儒說閒來試
井田

曲阜鍊山園贈衍聖公孔冷山

慶鏞

內弟

世家喬木三千載海內斯爲第一園九曲修藤雲
偃蓋十圍老檜石蟠根蒼苔紋蝕方壇鼎黃葉聲

喧曲逕門并鍊大峯無數立平泉綠野揔休論
莫道園林欠埽除略加修飾便堪居春花五色栽
宜滿秋樹千株種莫疎勝日娛親常奉酒他年教
子定攤書儒家不說神仙事多恐神仙未此如
上公弱冠久簪纓介弟相攜更有情小象半屏如
王立新詩一卷似冰清貌將溫厚歸名教句埽繁
華近老成愧我風塵無定所半宵聚首便長征

河間

車斑斑來河間河間塵壒堆如山燕南垂趙北際
十里烟波隔塵世塵世那有常閒身水催帆楫車

催輪豈知山深水遠處別有漁樵解笑人但曾少
識漁樵趣須緩行時能且住

定興曉發

晨星初落落平野鬱蒼蒼日色冷東海霜威森太
行農閒村戶靜馬緩驛程長載詠皇華句休教懷
故鄉

渡淳沱

破曉到淳沱連橋策馬過沙明猶帶月冰合尙翻
波呼渡驚王霸離鄉老趙佗滔滔千古事流水暗
消磨

渡漳水望銅雀臺遺址

邯鄲南去渡雙漳銅雀荒臺半夕陽一樣暮雲流
水外此間偏覺太蒼涼

廣王右丞夷門歌

老翁七十監夷門臥內幸姬思父恩虎符擎出送
公子白首紅顏同日死公子急走邯鄲城一椎擊
退咸陽兵平原夫人破顏笑阿弟乃爾知侯嬴侯
嬴究竟爲何死勿頸原非報公子蹈海仲連天下
士不肯帝秦同恥耳

陳雷懷古寄示二弟仲嘉亨子常生

渡河蒞大梁近識陳畱國陳畱尉氏邑阮氏著舊
 德汝頴纏其西衛鄴據其北靈秀毓文學沃衍饒
 稼穡元瑜樂詞翰嗣宗醉元默德猷秉威正仲容
 具神識遙集及思曠疎放故逃職典午昔播遷銅
 駝尙荆棘何況一世家能不轉溝洫遙遙古苗裔
 世系求未得惟有讀晉書往行足矜式方今
 聖治隆有道皆正直我來秉

使節過都敬憑軾書刻常侍碑千年石不泐

特書關內

侯散騎常侍嗣宗阮君碑立於墓

名氏與先疇慨焉長太息

大梁除夕

河干逢歲暮雪意滿梁園古木羣鴉集寒雲大霧
 翻黃埃餘艮岳青堞繞夷門却有孤吟客焚香坐
 不喧

戊辰

答陸九

耀通

太華一朵雲飛過嵩山來從風落我手尺素飄然
 開故人苦久別新詩爲我裁纏綿積幽思慷慨生
 餘哀江東有二陸可敵機雲才憶昔相與遊仙氣
 凌天台關中壯川嶽健筆增奇恢我今復南行往
 事誠悲哉寄言遠遊客何日驅車回

大風霾登吹臺

清角騰喧上吹臺
愴然憂旱復憂霾
風沙捲地來
河朔春氣隨雲去
汴淮豈有鄒枚閒
賦雪更無李杜共登階
李太白杜子美高逵夫曾共登吹臺臺有三賢祠
步兵不念蓬池近
西望蘇門自詠懷

過密縣

鄮鄭風詩在今來
溱洧閒雲生風后
嶺日落大隗山
儉俗皆陶穴
居民多就土崖穴處
愚民不秉藺
最憐春麥短地褊
食尤艱

中嶽嵩高詩三首

粵若稽山經太室
維高嵩爾雅釋禮祀肇為五岳
中陽城測土圭外方連大熊
太歲在戊辰春仲山氣融
瑋瓊麗朝陽蒿草披東風
我來祭廟廷敢謂精誠通峻極
仰方正深蔚含和冲明神若降鑒
昭然垂太空

右太室

少室峙天西
勢竝太室高
走思渺難陟
但覺神理超
峯巖削雷雨靈
爽通雲霄
敷以帝休華
流以白王膏
輟轅闢左關
險隘同成臯
漢武華西來
于此獲駁庶
登禮罔不荅
二室各一牢
豈期少姨碑
搗

藻惟其佻

右少室

啓母候禹餉聞鼓母乃來跳石鼓誤鳴塗山慙見
 能奴來切母往二室間化石不肯回禹曰歸我子啓
 生石遽開鴻烈集古訓斯言何怪哉班書載漢詔
 石已居山隈我乃向石拜攬古登崔嵬曷觀詩頌
 篇鳥跡生郊禱

右啓母石

嵩山三石闕歌

嵩嶽三闕同高低左右離立八尺齊啓母一闕距

其北太室峙東少室西誰其建者漢朱寵呂晉誰

其書者皆堂漢潁川堂篆隸詰屈銘句奧請降雲

雨生蒸黎畫圖月兔木連理駕車乘馬鈞象犀閣

魏太武周久視夏暴烈日冬流漸二千年來屹相

向厥質麤剝厥色薰二室神祠始秦漢產啓已說

崧山妻要之陽城本禹地三塗四載應無迷此闕

靈祇久呵護歐趙訪古何未稽褚峻縮本我早見

茲來策馬尋荒蹊闕間頗足容二軌壁壘未可窮

攀躋周魯雉闕制可見雉度入聲以絳非以雞古城

雉乃度以絳也雉乃絳同音假借字絳繩也申生
 雉經以絳自經也自古未見有雉鳥自經者舊說

非檀槌拓取墨華黝寶之無異摹元圭更洗奉堂
卽泰室之訛 額東石一行刻字名畱題神君興雲闕中
起廟牆漢柏春鳩啼

嵩陽隱居

嵩陽多隱居巢由盧鴻一 張彪种放之倫
皆稱接趾司馬溫公居洛亦曾買地于疊
石溪爲別館同邵堯夫常來游居蓋陽城
北背轅轅南限潁汝伊古以來山深林密
處也

嵩陽多隱士千古見清輝 潁水洗塵去箕山放犢

歸夜來蘿月滿曉起松雲飛 言念盧鴻宅深深在
翠微

大梁

咸陽下洛陽春風滿大梁 古人通汴泗千里接淮
揚廢苑皆黃土荒隄尙綠楊 裴回重弔古回首憶
雷塘

嵩嶽歸步禱春澤復大風靈繼之以雪以雨
以霹靂各郡霑足誌喜一首

白晝移鐙暄且靈神靈力挽好春回雲連泰嶽恒
山去雪白洪河渤海來頓起蟄龍三日雨交馳驚

電百聲雷中原民慰吾歸矣千里東風驛路開

臨淮關阻雨

清明旅館原宜雨楊柳桃花最見春短榻橫風看步馬長淮繞戶固畱人

戊辰五月辦賊至寧波為前提督壯烈伯李

忠毅公建昭忠祠哭祭之

粵海聞天接燧烽大星如斗墜殘冬一生精氣乘

箕尾百戰功名稱鼎鐘死後人知真盡命生前

帝許得崇封

至尊震悼廷臣哭早有孤忠動

九重

誰遣孫恩剩一船非公追不到南天

公擊蔡牽於粵海喉間被

砲薨後蔡牽惟剩單舸逃入安南海中

遠探蛟穴五千里苦歷鯨波

二十年隔歲過門皆不入

公連年在海不歸即歸亦但在鎮海修船備糧

未嘗一返家署 乘潮徹夜每無眠雅之若與牢之合早見

澎臺縛水仙

六載相依作弟兄節樓風雨共籌兵

元乙丑以憂去浙後總督

每掣公肘致有粵洋之變

手中曾擊千舟盜

公與元所共擊滅攻散如水澳鳳尾

補網賣油七都等

海上如連萬里城絕吭原知關

氣數寄牙早已斷歸情

公在洋封所落齒寄夫人以身許國恐無歸櫬也

誰憐伯道終無子好與恩勤待館甥公無親子襲爵者族子也

其女婿同知陳大琮從公久知盜情余奏雷浙江補寧波同知

甬上重來特建祠舊時部曲竟依誰鈴轅月冷將

軍樹余來甬上寓提督虛署中泮水苔深叔子碑公捐修府學曾自撰碑文

記如此致身真不恨為何賚志也休疑麥城久合

關家識仿佛英風滿廟旗公出師時禱於寧波關帝廟占得籤詩有云

到頭不利吾家事雷得聲名萬古傳

初秋澹凝精舍小憩

政繁嫌晝短少暇便心清偶爾埽精舍悠然生遠
情屏隨人意曲榻為夢魂平自笑勞勞甚秋來句

始成

揚州城東南三十里深港之南焦山之北有

康熙間新漲之佛感洲或名翠屏洲詩人王

柳邨豫居之丁卯秋余與貴仲符吏部徵梅

叔弟亭屢過其地梅叔買其溪上數畝地竹

木陰翳乃構屋三楹亭一笠於其中柳邨又

從江上鄭景純募載一佳石來置屋中予名

之曰爾雅山房又名其亭曰曲江亭以此地

乃漢廣陵曲江枚乘觀濤處也戊辰秋柳邨

來遊西湖出曲江亭圖索題一首以誌舊遊

長江千里來巴蜀流到廣陵曲復曲古時滄海今
 桑田翠屏洲漲焦山北江北橫生十里沙廣陵濤
 變千人家九折清溪夾修竹萬株高柳藏桃花輞
 川本合詩人住况是惠連讀書處送暑曾過深港
 橋尋秋每喚瓜洲渡送暑尋秋向柳邨藤床竹枕
 宿南軒千章夏木全遮屋八月秋潮直到門門前
 月色連清夜稻花香重荷花謝記得曾探北固秋
 何緣又結西湖夏今日披圖似夢醒濤聲還向夢
 中聽錢塘八月西樓卧錯認揚州江上亭

題曹夔音摹趙松雪樂志論圖卷

一 曩讀仲長統傳心竊論之程蘅衫荃屬題

樂志論圖卷因發之於詩

衡門之下地必小泌水洋洋不求飽賦詩尋樂樂
 無窮古人之志頗易了良田廣宅車且舟談何容
 易焉可求必如此圖始言樂樂未能得先多愁聖
 賢栖栖各有志饑溺簞瓢皆易地人人盡是仲長
 氏天下生民誰與治公理却笑當時人本無責任
 加其身有田有山不歸去披圖孤負江南春可樂
 不樂徒自苦侍長之風亦千古

拜岳鄂王廟

不戰即當死君亡臣敢存猶憐驢背者未逐馬蹄
魂獨洗兩宮辱莫言三字寃投戈相殉耳餘事總
休論

分詠歲寒雜物二首

温研

俗塵滿案拂還多賴此温温一研磨墨煖易乾寒
易凍筆尖最好是中和

寒鐙

夜來風雨弄青熒畱照書瓊味最清但有紙窗鐙
一點凄然便得歲寒情

將渡錢塘江夜宿六和塔院

月黑山空已半宵燈昏古寺對殘膏風催夜氣將
成雪水落江沙不起濤詩思竟來禪榻靜夢魂騰
上塔輪高出門翻得荒寒趣絕勝城中俗事勞

姚江舟中除夕

丈亭古堠接餘姚除夕停舟待暮潮迴憶家庭非
往日轉宜兒女避今宵鏡中霜薄鬢初白蓬背春
寒燭易銷屈指四年同此夜雷塘菴冷大梁遙

丙寅除夕在雷塘丁卯在河南

庚申六月余乘風破安南寇船于台州獲其

四總兵印銷之為劍今八年矣戊辰冬復剿

蔡牽于海上夜舟看劍寫詩劍匣

銷鏐夷寇印

庚申安南阮光平子光纘之柄臣陳寶王私使總兵四人駕船砲屢寇浙

海掠殺商民余乘風擊之于松門溺死者無算俘

獲生擒領善艘進祿侯倫貴利礫于杭州總兵耀斬于台州其餘二人死于海仿鑄古吳

鈞入手才三尺隨身已八秋拭磨舊銅篆慚恨此

瀛舟誓斬聞中賊如誅亡國侯

阮光纘既喪此舟師國益弱

上惡棄之纘旋為農耐舊阮阮福映所併滅即今恩封之越南國也

己巳

題何夢華上舍訪書圖

徧訪列仙傳終不見一仙惟有一卷書可以千百

年前賢具精魄亦復待後賢訪之苟不力變沒隨

雲煙吾讀古藝略中心每拳拳何君涉九流咨詢

在古編足跡陳謁者腹笥邊孝先擬之於道家亦

是葛稚川我昔校天祿直閣兼文淵稽古中

秘書猶恐有佚焉四庫所未收民間尚流傳問

俟曹倉開索待海舶旋或以一紙借或以青藜然

或在晉隋後或在元宋前何君為我行時汎貫月

船寫進六十部恩賚下木天

丁卯冬元進庫未收書六十種

皆蒙紙墨筆硯蟒衣等物賜再訪再寫進屢得翰墨緣

後又進四十種共百種 副墨亦可誦我或儲琅嬛何君繪此

圖志學何精挈昔日求金石雅意同清堅靈隱置

書藏更扣西湖舷近余置書藏於靈隱寺凡書皆可收藏 萬卷能常

存即是古僱佳

四月十日同顧星橋吏部崇泰 陳古華太守

廷慶 石狀元韞玉 三院長暨朱椒堂兵部為

弼 蔣秋吟太史詩 華秋槎瑞潢 何夢華元錫

王柳邨豫 項秋子塘 張秋水鑑 諸君子集靈

隱置書藏紀事

尚書未百篇春秋疑斷爛列史志藝文分卷本億

萬傳之千百年存世不及半近代多書樓難聚易

分散或者古名山與俗隔厓岸峇巽靈隱峯琳宮

敞樓觀共為藏書來藏去聲室特修建學人苦著書

難殺竹青汗若非見著錄何必弄柔翰舟車易遺

亡水火為患難子孫重田園棄此等塗炭朋友諾

黃金文字任失竄或以經覆瓿或以詩投溷當年

無副本佚後每長歎豈如香山寺全集不散亂名

家勒巨帙精神本注貫逸民老田閒不見亦無悶

雖不待藏傳得藏亦所願我今立藏法似定禪家

案諸友以書來收藏持一券他年七十厨卷軸積

無算或有訪書人伏閣細披看古人好事心試共
後人論既汎西湖舟旋飽蔬筍飯出寺夕陽殘鷺
嶺風泉渙

題趙忠毅公癸卯年自書詩卷後

高邑千秋節中年一卷詩艱難憂國事慷慨息居
時未雨鴟鴞苦當關虎豹疑待銘殘月研值得髻

如絲詩中有
髻須歌

蔣蔣邨學博炯請書厲樊榭徵君墓碑且與

里中諸君子共置祭田報官立案歸西溪交
蘆菴管理詩以紀事

劉樊窗榭說明州遺蛻西溪土一邱多分神仙無
子在但憑天地有詩畱他年碑碣碧苔古此日墓
田香稻秋記取法華山下路詞人長與護松楸

八月十五日浙江提督邱公良功會福建提

督王公得祿於寧波普陀洋十七日先追及

蔡牽於台州魚山洋擊之十八日復會擊之
於溫州黑水洋沈其船牽及其妻子皆死於

海詩以誌慰

八月温台急水師孫恩海上族全夷定知故帥神

靈在謂温州總兵胡公振聲
提督壯烈伯李忠毅公看爾長鯨就戮時蔡

滅于温州敬見
御製春勝聯句詩註

題家藏漢延熹華嶽廟碑軸子

太華三峯削不成夜來碧色無深淺仙人染作延

熹碑飄落人間止三卷長垣王鵬一冊歸商邱宋

今歸但損偏旁最完善華陰東雲郭宗又一函椒

花館中見者鮮謂朱竹君學士家以上二我今快

得四明本玉軸綈囊示尊顯豐萬卷全鮎琦范天

閻潛錢學三百年入我樓中伴文選子藏宋尤驚

心動魄竹垞語七尺巖巖闢空展渾金璞王天所

成幡然不受人裁翦全碑未唐宋題字皆分明衛

公兩欵夾額篆全身平列廿二行波磔豪釐盡能

辨一字一朵青蓮花玉女翻盆墨雲輦已已摹鐫

向北湖市石察書書佐遣湖邊更刻泰山碑時余

月廿二卸印入觀過揚州以重摹秦泰山碑殘

字與摹華山碑同置城北四十里湖橋墓祠中

題北湖墓碑圖

秦泰山殘字漢西嶽華山碑三國天發神

識碑近代並毀拓本皆可寶貴子藏三碑

紙本摹石置之北湖墓祠塾中偶檢家藏

王麓臺山水小幀遂屬畫友添畫碑石及

刻碑者於其坡陀之上名之為摹碑圖以詩紀之

吾愚未學繇與義唐陵宋閣多然疑但曾手摹十石鼓刻畫史播誇沂岐下此秦碑立秦岱石刻明白丞相斯延熹蔡郭舉嶽廟江都皇象神識碑近代數碑次第毀一紙在世驚神奇定武各石歐褚耳數十本尚談姜夔三碑真跡下一等况是秦漢三國時古人筆法八石理何嘗楮墨差豪釐吾齋積古見三絕訪古者至皆嗟咨客曰是宜并摹勒一日不刻人嫌遲江南市石北湖去九龍岡上吾

家祠雪鋒吳氏善篆隸奏刀書驕親磨治淺深完缺盡相肖登林下鳴璫槌十夫扶起鼎足立桓楹並視平不欹巖巖疑疑雙嶽色蒼崖翠壁交陸離建業古氣盡銷鑠秣陵一抔無嫌卑甘泉山色隔湖見朝嵐浮動青松枝西漢殿石我手獲墳壇可配魯祝其余於甘泉山手獲漢厲三胥冢上石麓臺畫已百年久林屋豈為我圖之我來補寫刻石者三碑添在珠湖滄坐使此圖成故實摩挲合作摹碑詩瑕邱之樂古所歎他年老倦應相思

貞觀金塗造象阿彌陀銅碑歌集翁覃溪先

生齋中作

蘇齋而坐將哦詩袖中我出金塗碑碑高四寸寸
 之六黃金塗滿光陸離阿彌陀碑四字額左右盤
 以雙翠螭其支六行行十許駢麗猶是初唐辭一
 軀佛像共願造丹青金玉矜瑰奇慈風慧日振法
 界却從勝範觀良規造者趙婆長孫輩其人泯滅
 知是誰貞觀紀年廿有一正是四海安平時此乃
 唐初正書體出於北魏周齊隋北朝造像百千計
 今多石刻畱山陂刁遵高湛各銘碣分明隋末歐
 褚師江左韓陵石頗少中原楷法茲其遺奏刀刻

銅力恢展字小如黍微如絲蠅頭蟬翅劇難搨金
 枝細書厘見斯蘇齋老人驚歎賞碑者卑也此最
 卑予曰鉅細各不朽大碑屢見唐人為君不見貞
 觀是年銘晉祠晉祠銘亦貞觀廿一年文皇御筆書淋漓又
 不見三龕造象闕在伊登善大書摩勒之

屠棊陽庶常棊將出為縣令所寓京城米市

胡同有古藤二株自繪圖卷索題

吳山樓前多竹樹舊是詩人讀書處昔棊陽與查梅史諸子讀

書吳山瀛洲亭上看花來偏我來時君又去君去正

見江南春韋杜東風不相遇記戀城南三宿住兩

雪絲室四集 卷八
樹藤花小琴鳴

集韻去聲

詠絮亭以畫冊寄索題

海棠

春雨初飛二月時
灑成萬點好燕脂
偶然落爾生花筆
寫出垂絲棠一枝

紅白桃花

白桃淺淡絳桃肥
半著冰綃半著緋
莫道漢人無綺語
曹全碑裏有桃斐

漢曹全碑桃斐斐與如同

牡丹

誰將深色囑東風
著力催成花一叢
曾見宋人團

扇好一枝春滿十分紅

曾見宋人牡丹春滿團扇花大滿一扇

菜花蠶豆

蠶豆菜花黃間青
吳中生計滿春塍
農家隴上半盃飯
寒士窗前一盞鐙

吳中豆為飯菜為油

梔子石榴

妙香須自澹中回
妙色休從濃處猜
拈得一枝含微笑
紅裙何事妬花來

蘭箭

兩箭幽蘭香意足
妙似詩情淨如玉
湘波如見二妃來
薜荔青青女蘿綠

白荷蜻蜓

菡萏白開涼雨後蜻蜓紅點夕陽時畫工知是有

新意愛誦放翁團扇詩此幅用放翁詩白菡萏香初過雨紅蜻蜓弱不禁風

意也

桂花

一枝仙桂發天香染上生綃書共藏技與一經無

落葉兒曹漫與下雌黃

木芙蓉

落盡芙蓉霜氣濃還從木末看芙蓉拒霜莫道無

風力接引寒花直到冬

松枝山茶

枝松低亞山茶花歲寒清景詩人家敲詩讀畫不

知冷雪滿庭松聽煮茶

題朱野雲處士

鶴年 祭研圖

久與端溪訂石交歲寒為爾拜深宵須知一片閒

雲意除却蒼巖不折腰

不食官倉不種田一家耕石祝豐年來年再寫新

詩卷更是焚香賈浪仙

