

海軍雜誌



平海軍艦

第四期 第十四卷

總號第一〇六期

中華郵政特准掛號認爲新聞紙類

國立中央圖書館

NATIONAL CENTRAL LIBRARY
CHINA

海軍雜誌第十四卷第四期目錄

國父遺像——遺囑

圖畫

大西洋海戰中德潛水艇之末日

與德艦俾斯麥號作戰後凱旋之英新銳飛機母艦勝利號

阿留西安羣島之烏那拉斯克灣一瞥

建造中之德潛水艇

袖領言論

蔣●委員長於一九一八二十週年發表告全國國民書

論述

中國海軍抗戰十餘年……

阿留西安羣島在戰略上之重要性.....張澤善

大西洋上美國海軍之策略(下).....翰

海軍戰略概論(四).....王師復

學術

潛水艇(二).....蔣青譯

掃海術之應用於海道測量(下).....林葆恪

輪機學常識問答(續).....郎昌熾

轉載

珍珠港——太平洋上的直布羅陀.....中央日報資料室

美日海軍之比較.....饒德柏

對着日本胸膛的刀尖——海參崴.....周之風

世界海軍要聞.....張澤善

革命尚未成功



同志仍須努力

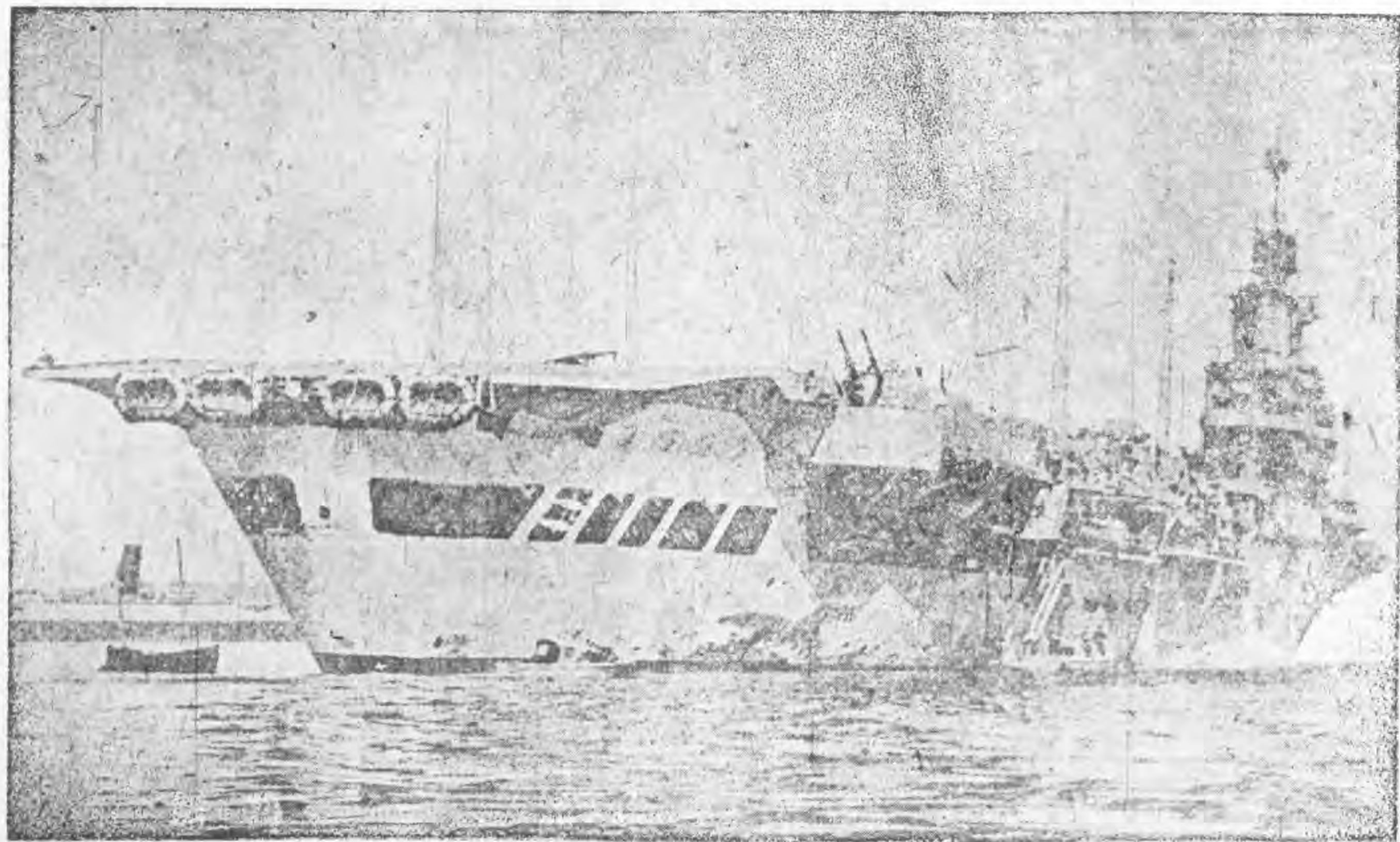
國父遺囑

余致力國民革命凡四十年其目的在求中國之自由平等及四十年之經驗深知欲達到此目的必須喚起民衆及聯合世界上以平等待我之民族共同奮鬥
現在革命尚未成功凡我同志務須依照余所著建國方略建國大綱三民主義及第一次全國代表大會宣言繼續努力以求貫徹最近主張開國民會議及廢除不平等條約尤須於最短期間促其實現是所至囑

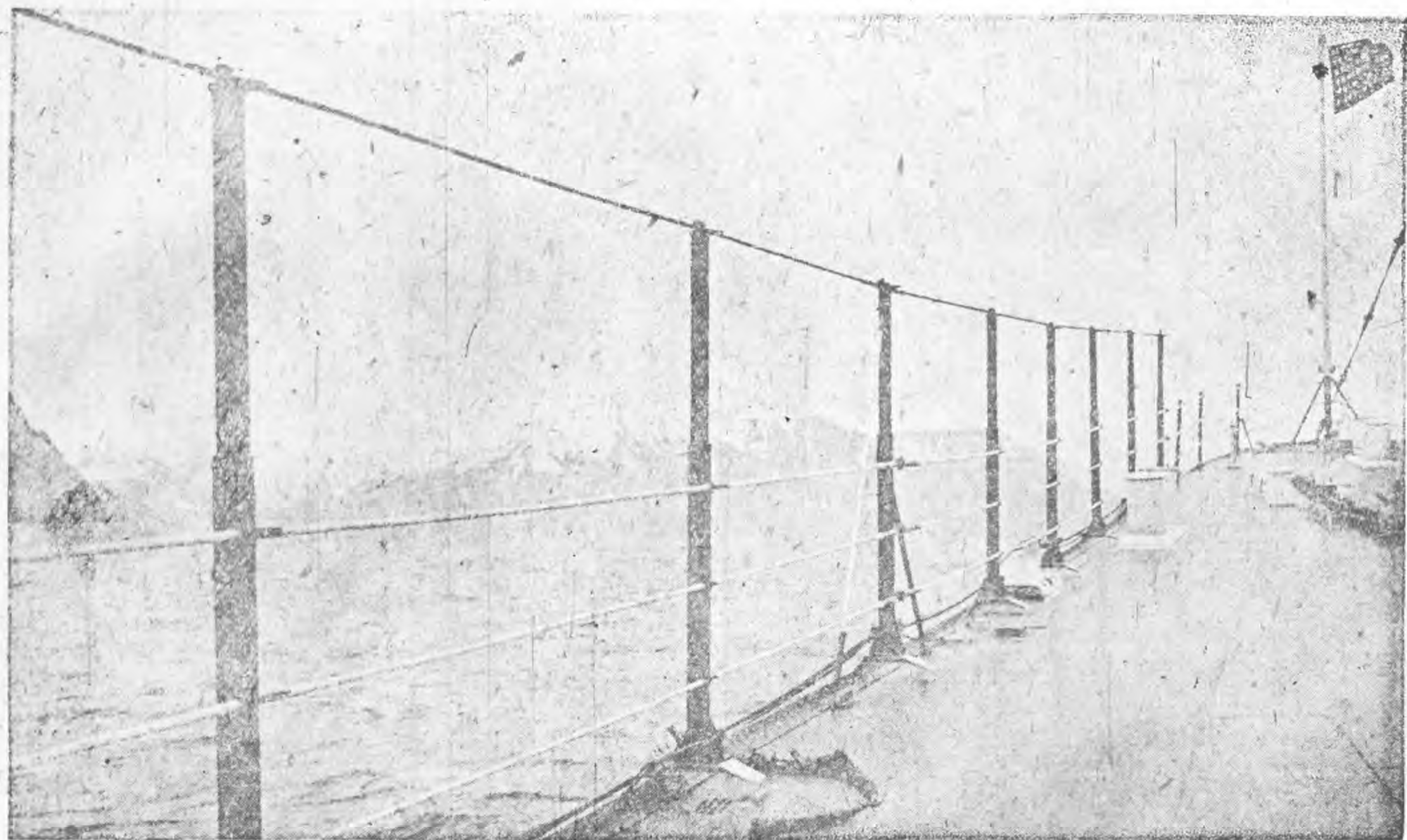
大西海洋戰中德潛水艇之末日



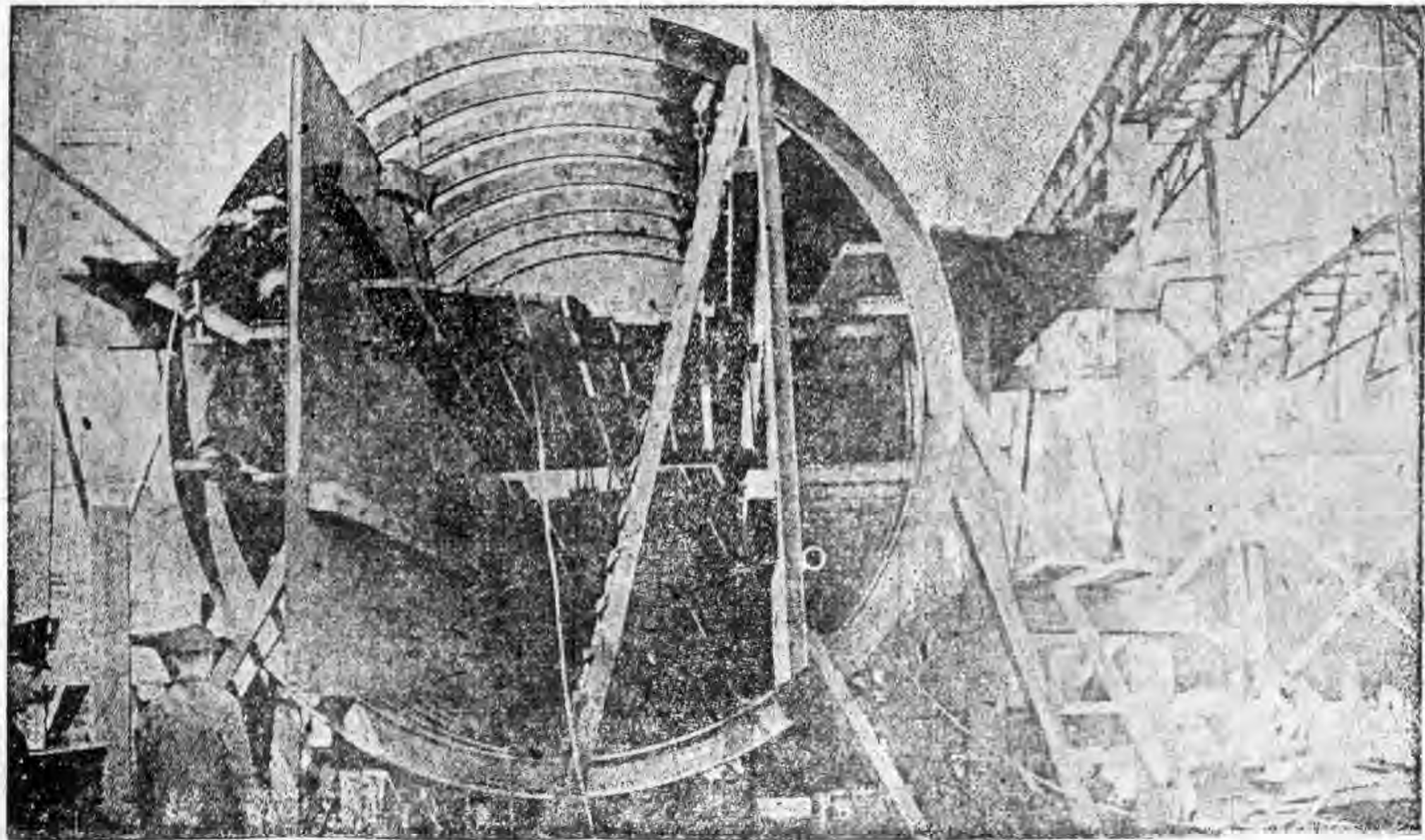
與德艦俾斯麥號作戰後之英新銳飛機母艦勝利號



阿留西安之鳥那斯拉克灣一瞥



艇 水 潛 德 之 中 造 建



領袖言論

蔣委員長於「九一八」十週年發表告全國國民書

蔣委員長於「九一八」十週年，發表告全國國民書

云：

全國同胞們：

我們「九一八」國恥紀念日，到今天已經是足足十年了。這十年來，我們東北同胞在倭寇淫威劫持之下，所受的奇恥大辱，所過的地獄生活，現在不特還沒有脫離解放，而且痛苦祇有加深，恥辱只有加重，同時，這十年中我們全國同胞在政府領導之下，蒙垢含憤，忍辱負重，由積極的準備，而發為神聖的抗戰，不僅遭受了歷史上空前未有的損害，而且現在抗戰繼續演進，大家正在準備忍受最重大的犧牲，為什麼我們這樣舉國一

致，男女老幼，甘度着一切痛苦犧牲而不辭呢？就是因為我們中華民國的領土主權，不容有一絲一毫損害，

就是因為全國同胞，要從敵人劫持之下來收復我們東北失地，要在痛苦黑暗之中，來拯救我們東北三千萬的同胞。我們非完全驅逐寇軍於我們國境以外，徹底消滅他侵略的野心，我們的抗戰是決不能停止的。我們若非使東北同胞獲得真正的自由，東北的失地完全收復，則我們神聖的抗戰，亦決不會停止的。同胞們：要知道我們東北失地如果不能收復過來，那我們整個中華民國，不僅在地理上失掉了國防的屏障，而且在國防資源上說，簡直也就無法生存。須知我們東北三千餘萬同胞，如果

不能恢復其爲自由獨立的國民，那麼，我們全國同胞，亦就都要爲東北同胞之續，來過着東北同胞現在所過的那樣奴隸牛馬之不如的暗無天日的生活，永遠沒有光明自由的希望了。所以我們東北同胞與全國同胞的生命，是整個的，東北四省的土地與全國的土地，也是完全整個，不容有寸土分割的。我們整個民族和整個領土，是存則俱存，亡則俱亡，生則同生，死則同死，這是我們天經地義的道理。

我們全國同胞，我們在這過去十年之中，這樣不惜犧牲一切，來以敵人作殊死鬥爭，其原因就是我們要求得整個中華民族的解放，要求得全體同胞生活的自由，亦就是要求得中國國家完全獨立平等，我們才不愧爲一個黃帝的子孫。

同胞們要知道，我們東北不僅有三千萬以上勤苦優秀的人力，而且有二萬萬四千萬畝的耕地，還有二萬萬畝未曾開墾的膏壤沃野，與六萬萬畝的林場而且還在地

下蘊藏着八十萬萬噸金屬與非金屬的礦產，可以說我們國計民生關係最重要的資源，以及我們建設現代國防一切重要的條件和基礎，完全寄託在我們東北這一塊土地上。我們國父實業計劃中所規劃的海港、要塞、礦業、鐵道、以及其他重要的交通建設，幾乎都是以東北爲重心，這樣豐富的資源，這樣雄厚的人力，與我們國家民族的生命，實在是息息相關，真是得之則存，失之則亡，那裏能夠讓敵人劫掠過去，反而使他藉此來滅亡我國，危害世界。

我們再從世界大勢來觀察一下，更可以見東北這個地方，不僅是我們中國生死存亡之所關，而且是東亞與世界禍福安危之所繫，如果我們東北一天不能脫離暴日的控制，那全世界愛好和平的國家，亦就一天不能安定，至於要解除侵略國家日本武裝的理想，更無實現的可能。由此看來，我們東北同胞這十年來所忍受的一切恥辱和痛苦，以及在敵寇淫威壓迫下一切堅毅勇敢的反

抗和犧牲，實在有極大意義和價值。我們全國四萬萬同胞，沒有一天忘記了你們東北同胞處境的艱難和痛苦，也沒有一天不念你們東北同胞和土地的緣故，來努力奮鬥，不辭一切的犧牲。我們全國同胞都在和你們同艱苦，共患難，我們和你們東北同胞所受的犧牲苦痛還要更大幾千百倍。但要知道你們東北同胞格外不辭艱苦犧牲，務使這塊寶貴的土地，自動地，無論精神上物質上，都要在偉大的犧牲中，維持久時鬥鬥，這要、這敵人得以安全地，這你們東北，不使敵人得以利用我們的人力和資源，這是你們東北，發覺我們同胞，這是今天我們東北同胞這極其應盡的責任。只要我們東北同胞能夠盡到這極其責任，與我們全國各地同胞英勇抗戰遙相策應，那我們不體諒地光明的道路，實在就在目前了。

同胞們還要知道東北四省對於國民革命與世界形勢，更有極大和密切的關係，我在民國三年到東三省運動革命的時候，深切考察東北的形勢之後，我在上

總理報告書內，曾經說明「東三省不是國民革命的策源地，而是國民革命最後的目的的。因為東北問題，乃是一個關係整個國際局勢之東亞整個的問題，所以不是我們在革命發動之始所可解決的，而必須求之於國民革命目的達成之際，纔能得到根本解決」。當「九一八」事變發生的時候，我又對全國軍民確切指明東北題的國際性，到了七七事變以後，我更曾屢次昭告全國軍民說，我們既決心抗戰，「就只有拚全民族的生命，以求國家的生存，而絕不容中途妥協」。並且講明「中國抗戰在時間上，尤其在最後問題的解決上，一定要和世界整個問題一起來解決」。因為那時節已看到敵寇侵略的野心，和歐局變遷的形勢，很明顯的第二次大戰，決不能避免，所以我又說：「中國抗戰一定要英勇堅持，和世界戰爭連結起來，使遠東問題與歐洲問題隨着東亞西歐戰爭之結束，而得到一個總解決。」我這些話，都是全國同胞所瞭然獲悟的。到現在我們的東北被敵寇侵

佔據已十年，但就中正個人看來，實在如詞昨日之事。

自從九一八事變發生後，本人即以復仇雪恥爲我終身惟一之責任，且認定中日戰爭，必經長而堅忍的奮鬥與全國一致的犧牲，纔得到真正的解決，所以當時外面察察敵人野心與暴行之所極，內而衡量我們國家地位與世界局勢的發展，就決定對日抗戰的國策，第一、必須絕對保持我們中國領土主權行政之完整，第二、必須尊重國際正義公理，打倒侵略暴力，以重建東亞與世界永久和平。十年以來，本此奮鬥，始終不懈，現在不僅證明其爲正確而無誤，而且深信必有達到成功之一日。

我全國同胞更須知道，敵人侵略中國野心，並不是開始於十年前「九一八」的一天，也不是開始於甲午年的一戰。敵寇貪殘掠奪的本性，與獨霸東亞的野心，在我們明朝時代，就已暴露無遺，當時驛臣秀吉在他致高麗國王的信中，曾經說明：「超山越海，以入於明，使其四百領州，盡化我俗」。後來副島種臣一班人更曾

狂言，「得土地於清廷」。以及「取清一省，設根據地於大陸之上」。可見其對我國此滅亡的慾望，實已植根於三百餘年以前，敵寇當時的侵略韓國，其野心就在於我們的東北，後來發動甲午戰爭，也是想佔據我們的東北，到了一九〇四年掀起俄日之戰，他的目的也無非是爭奪我們的東北，所以講到我們的國恥，實在早已發生於「九一八」以前的三百餘年，至於倭寇當時在我們沿海一帶各省肆行掠奪，更是婦孺皆知了。然而倭寇整個侵略的野心，到了「九一八」的前後，乃更顯露而擴大，像田中奏摺中所說，是要「征服中國以及於中亞細亞與印度南洋」，是要「獨霸東亞以征服世界」，而我們東北就是他首要首先佔據，以作他侵略世界的司令塔」。所以說到中日兩民族鬥爭的歷史，始終不能離開東北，而世界各友邦，如要制裁倭寇侵略野心，不使他爲害東亞與世界，那就更不能忽視了我們的東北。這個道理，不僅我們中國的國民應有深切的覺悟，就是與

世各友邦視野，亦應有共同的認識。東北的地位，關係於中國生死存亡與世界安危禍福之重大既如此深切，所以中國若失了東北，就不能建國，東北若果爲日本侵佔，那不僅他國據地以滅亡中國，而且更可以進而侵略世界，因此我們爲國家生存計，爲世界安全計，都應該排除日寇侵略，收回一個東北，纔能達到我們對民族對世界所應盡的責任。

回思自「東北淪陷」迄今已十年了，我全國軍民受恥辱犧牲，到今天也已滿十年了，就當前世界情勢而論，國際對於中國抗戰的關係，已有了真切的認識，而目前我國抗戰的地位，如與「一九一八」當時的情況兩相比較，更是不相同。回憶「一九一八」之初，以至於今日，世界各友邦對我國不僅是同情，而已進至援助與合作了，不僅見之於言論，而已見之於實際的行動了。尤其首倡「不承認主義」的美國，在羅斯福大總統英切領導之下，更是一方面對倭寇實行明白斬截的經濟制裁，同

時對我國一再擴大軍火物資的援助，增強我們抵抗侵略的力量，其他如英如蘇如荷各友邦，亦都是利害一致步趨一致，對我們一貫的同情、和不斷的援助，對日寇採取共同的行動，這是我們所衷誠感感而引爲興奮的。這固然由於我們全國軍民英勇持久的抗戰，纔能承接正義的昌明，而使敵寇在太平洋上陷於孤立而無以自拔的境地。但實際講起來，皆是由於我們敵寇自己所造成的，大家要看看日寇在發動「一九一八」侵略的當時，已不惜作英美蘇荷 我國的公敵，當時寇首發動「一九一八」禍首本莊繁，在給他陸相南次郎的信上曾說：「中國之復興，美俄之前進，均爲日軍國策之大敵在對美戰爭之勢必先一戰而屈華俄，如此第一步始可佔領滿蒙，使成獨立國，第二步始可侵入西伯利亞，使鄂霍次克海與日本海成爲日本領海之一部份，然後纔能驅逐美國至夏威夷以東，英國至新加坡以西，而獨操太平洋的霸權，如此荷屬東印度與澳洲紐西蘭，都可以探囊而得。」所以敵

寇在「九一八」當時的整個計劃之中，早已將美蘇荷及太平洋上一切國家，都認作爲他侵略的對象，而「九一八」之侵略我們東北領土，不過是他實行整個計劃之起點而已。這是到了今日敵寇所定的大陸與海洋的侵略政策，已經使我們中國的抗戰完全粉碎無餘了，無論他南進或北進的計劃，都已被我們所抑制，不能再有一點活動的餘地這就使我們中國十年來在精神上與軍事上堅持抗戰的成效，到了現在，他不僅不能獲得如第一次世界大戰時所謂「神風」那樣技藝取巧的機會，而且他今天已不得不陷於狼狽不堪徬徨無措，乃至進退維谷的絕境，這不啻太平洋各國再像當日那樣的放肆無忌猖狂成習了，這實在是我們中國持久抗戰最大的意義與基礎。因此我國同胞須知我們抗戰雖然苦痛萬分，但是我們奮鬥犧牲所得的代價，實爲對國家民族和世界人類一種空前偉大的貢獻。我們對世界各友邦極端信任，對反侵略的前途絕對樂觀，更深信我們民族這一段兵燹奮鬥

的光榮，將在人類歷史上永垂於不朽。

同胞們：今日抗戰的形勢已經逐漸達到了我民國三十年以來所預期的目標，而今日東北的命運，亦已握在我們中國全體同胞自己的手上了。我今天更要同胞們明瞭我所說東三省是我們國民革命最後的目的地一句話。我們如果要國家獨立，民族平等，我們如果要國民革命成功，三民主義實現，我們全體同胞就非同心一德，共向着這革命最後目的地，犧牲奮鬥，邁步前進不可。那裏還許我們有一刻苟且偷安虛憍自滿的時間呢？所以我於此更要求我全國同胞切記，「天助自助」的明訓，明瞭「自助者人恆助之」的真理。須知我們現在已失的國土，還沒有恢復，最後的勝利，還沒有實現，在此國際形勢好轉之時，我們更應自助自強，自勉自重，萬不可存有一毫徼倖依賴之心，以致自怠自弛。惟其如此，我們今後要本着過去自立抗戰和自力更生的精神，準備迎接最惡劣最兇險的局勢的到來，我們要再接再厲，百折不

回，犧牲到底，總能實現我們一貫的國策，完成此次抗戰建國的任務。

臨到今天這樣沉痛的國恥紀念日，我們東北同胞與全國國民再一致三思。自「九一八」以來這十年中間，我們動心忍性，惡戰苦鬥的經過是怎樣。從「七七」至今，四年抗戰，我全國同胞，地區無分前方與後方，民衆亦不分男女和老幼。我們每日所洒的鮮血，每人所灑的熱淚，一點一滴，實已積成了如江如海的民族怒潮，要洗淨太平洋上侵略的寇氛，和漢奸的腥羶惡濁。一切障害東亞與世界永久和平的厲氣，就憑這鮮血和熱淚，寫成了我們中華民族在世界人類生存史中最沉痛，最悲壯動天地，泣鬼神的一段史蹟。我們可以明白告訴我們的友邦，亦可以明白警告我們的敵人，我們流血的目的，自始至終，就是要保障我們中華民族的獨立生存，和領土主權與行政的完整，亦就是誓萬死，排萬難要恢復我們東北的失地，與拯救我們東北的同胞來洗雪「九

一八」以來的仇恨和恥辱。必須使我們東北和一切淪陷區域，都脫離敵人的蹂躪與劫持，必須實現我們中國真正的獨立自由與平等，重建東亞與世界永久而合乎正義的和平。總算達成了我們抗戰的目的。否則，如在中國境內還殘留着敵軍之一兵一卒，而我們中國的領土主權與行政的完整，還沒有完全恢復以前我們的抗戰就一日不容停止。我深切相信太平洋各友邦對於日寇的包圍，和國際對於日寇的壓力，祇有一天一天的加緊加重，而斷無放鬆之理。我們今後惟有本着「九一八」以來一貫奮鬥的國策，勇往邁進，堅持到底。那十年以前東亞侵略的禍首：到了十年以後的今天，就將因我們的長期抗戰而趨於崩潰，歸於根本消滅了，這是我們今天紀念「九一八」國恥所應引為慰勉和共同揚勵的。同胞們，我們生存一日，我們總要無負於十年來為國家所犧牲的軍民之英靈，無負於被敵寇所蹂躪污辱的一切淪陷地區忠貞不二的民衆，來竭盡我們對世界人類對國際正義所負的責任。

論述

中國海軍抗戰之鱗爪

黎 青

抗戰於茲，瞬將五載，我國海軍，以經費言，不及倭寇五百分之一，以實力論，不及倭寇二十五分之一，

竟能於此五載中，對頑暴之敵，節節抗禦，隨時予敵以重大打擊，重大威脅，敵之戰略戰術不能收其預期之成效，其運用人力物力之經濟，與乎阻力之堅韌，殊有紀述之價值。往者如江陰上海之封鎖，馬當湖口田家鎮諸役之壯烈，武漢佈防，荊河扼守，永嘉閩口砲擊敵艦，敵後游擊佈雷等等，均散見於中外各報章雜誌，上年滬地之密勒氏評論報，本年美國之海軍月刊，尤極揚備至，已為國內外人士所共曉，第因海軍動態，輒關機密，探訪殊難，本文僅就本年一月起，至本年十月湘北大捷

止，抽輯崖略，用紀海軍抗戰事蹟之一班云爾。

一 川江方面

川江為保衛陪都之門戶，開敵空軍沿江西駛，聞宜昌敵陸軍大舉西犯，何獨不開敵海軍溯江西駛，蓋宜昌以下之荊河，尚駐守有海軍雷隊，其水中烈性爆炸之障礙物，棋布星羅，敵已大感窮蹙，宜昌上游之川江，復有海軍砲隊，海軍雷隊，重重扼鎖，敵海軍更展足奚從，本年二月敵經常陽會議後，舉兵西犯，三月五日即三路竄擾，勢頗猖獗，同時宜昌之敵，頻渡南岸，海軍佈雷隊立赴××地帶，於敵機轟炸之下，每隔×分鐘施放漂雷×枚，向宜昌江面不斷漂流，橫渡之敵大受襲擊，

聯絡困難，敵之損失如何，雖未能得以詳確統計，而宜昌英商太古公司，有駁船兩艘，於三月九日，不幸誤中炸燬，斃水手九人，其威力之宏，可想而知，同時在××之海軍砲隊，復嚴切監視沿江敵情，十日敵雖進佔平蕩壩，卒因水路之運輸不易，後援難繼，十一日午後二時，平蕩壩方面之敵，即開始施放烟幕，倉皇撤退，是後敵除利用飛機，向川江海軍各砲隊各艦艇，濫炸洩憤外，無他良法矣。

二 荊河方面

宜昌淪陷年餘，敵海軍各艦，迄今無法上駛宜沙者，完全因宜昌下游之荊河，尙在中國海軍部隊控制之下，××雷區之海軍部隊，作××××××××各雷區之最前衛，對於敵艦動態，敵情判斷，確切詳明，尤爲可貴，本年三月，敵謀打通沙市岳陽間之長江航路，未嘗一逞者，即因雷區層層密佈所致，六月敵又有打通岳陽宜昌間長江航運之企圖，海軍雷隊又經一番努力，航

路因閉嚴局，更難通越。

茲次宜昌克復，荊河雷區功力大著，蓋宜昌位於長江北岸，我反攻部隊多從南岸渡江，敵海軍若從武漢西駛宜昌，三四小時可達，苟從岳陽上駛，則僅二三十小時耳，宜昌江面，既有敵艦橫斷其間，則敵兵力增強之程度奚若，我反攻部隊如何可得安全而渡，試一推思，不難判測，海軍水雷，在長江下游，因敵艦，敵運輸艦，商船，汽艇，屢次觸雷失事，其效力固爲國人所深悉，湘江方面經兩次湘北大戰，因敵海陸軍受雷區阻礙，失其聯絡，造成敵軍之總崩潰，海軍官兵之奮勇，與封鎖之嚴密，亦爲社會所共曉，荊河雷區之功效，知之者尙鮮，今宜昌已於十月十日克復，亦即我海軍荊河雷隊官兵三年來之努力，得其最大之收穫也，我海軍官兵歡騰之情，當非言語所得以形容之。

三 長江下游敵後之佈雷游擊

長江上自鄂之監利，下至蘇之江陰，無不有海軍雷

隊之足跡，而收效最宏者，莫若皖贛一段，去年敵之中
型軍艦、運輸艦、商船，以至汽艇等等，在長江下游，
觸雷炸燬者，達百餘艘之多，敵海軍艦隊司令，曾因此
對其艦艇商輪，發布命令，指示要旨四項：（一）禁止
集結行駛，（二）凡行駛蕪湖以上之商輪，須由兵艦領
導，（所謂兵艦指執行掃雷工作之艦艇），（三）艦輪
不得夜間行駛蕪湖九江間，（四）凡艦輪行駛蕪湖上游，
須加速駛過，戒懼之甚，於此可見，而海軍佈雷游擊隊
，仍不斷蹈隙乘虛，作無定時無定地之襲擊，本年自一
月起敵艦艇商輪之葬於水雷之下者，復難勝計，其損失
最鉅者，則如一月一日安慶張家灣，一月四日晨七時安
慶官洲，同日午刻東流附近，均有敵運艦一艘觸雷沉沒
，一月九日敵下駛運艦一艘，滿載敵兵，在東流附近觸
雷炸沉，遇救者僅百餘人，一月十二日南京上游敵巨型
軍艦一艘，觸雷炸沉，斃敵八百餘人，一月十四日南京
上游，敵大型運艦一艘，觸雷沉沒，損失七八百萬元，

一月十七日下午敵運艦三艘，上駛至東流附近觸雷，沉
其二而傷其一，一月二十四日在大通下游四華里處炸沉
者，為敵大型軍艦，一月二十五日九江附近，及鐵板洲
附近炸沉者，均係敵之運輸艦，而在鐵板洲附近之運艦
，則載汽車二十餘輛，馬數十匹，敵兵二百餘人，無倖
免者，一月二十六日江心洲上游之頭北港，二月二十三
日東流附近，三月十一日天生洲附近，三月九日黃鵠下
游，三月十三日新河口，三月二十六日及四月三日香口
附近，四月十二日潘港江面，十三日新河口江面，觸雷
沉沒者，均係敵之運輸艦。惟其運輸艦，故載運大量
之敵兵、彈藥、糧食、被服，馬匹等等，損失始鉅，四
月十一日下午六時，在毛淋洲下游之天生洲附近觸雷炸
沉，亦載糧秣被服等甚多者，則為上駛之敵中型兵艦，
而非運艦，最近猶聞東流天生洲有敵運艦一艘，於九月
二十八日下午八時，遇雷沉沒，又桂林各報登載，十月
一日，敵運艦一艘，在安慶下游之前江口觸雷，向以上

各艦遭同樣之命運，至若汽艇，小火輪，駁船，及裝備火藥之民船等被雷轟炸者，則費不勝費，茲不枚舉，其困時期未至，無從探悉者，當容續查，留待可以發表之時期時，再以餉告國人。

四 洞庭湖

洞庭湖浩如大海，一望無涯，華容、南縣、安鄉、漢壽、沅江、湘陰各縣環其周，岳陽縣當其入江之口，烏江以東之越城、萌渚、都龐、騎田之水，如湘資沅澧等水皆匯之，湖邊洲渚錯雜，春冬水淺，夏秋盛漲，讀杜少陵登岳陽樓詩，吳楚東南坼，乾坤日夜浮，湖水之廣漠，形勢之重要，可以概見，自岳陽被寇盤踞後，洞庭湖成三湘之最前衝，敵艦若從岳陽，向湖中進駛，數小時內可直抵湘陰，一日間可西趨常德，南迫長沙，海軍部隊對此重要地區，極盡防衛之能事，前年湘陰失守，寇騎迫近長沙，敵軍艦尚逡巡于鹿角水濱，以一日可抵長沙之航程，乃竟無法通航各雷區，以越湘陰，致

後援繼續困難，不得不全線撤退，造成湘北之大捷，事後於整理雷區時，曾先後於磊石山、沅泥沙、華旂望等處，發現被水雷炸燬之汽艇殘骸十餘艘，並撈起一艘，在長沙陳列三天，有時海軍雷隊利用時機，將各航路整理，安裝航行標誌，有時以情勢緊迫，於黑夜中，在敵前佈雷，此次九月十七日起敵復傾巢犯長沙，雷區震怒，湖水排空，九月二十八日，敵廣播自認其掃雷艦，在營田江面觸雷沉沒溺斃甚多，海軍雷隊益加興奮，在敵機轟炸及機槍掃射下，扼要加佈，使無罅隙，敵雖有強大之陸軍，及自天而降之空軍降傘隊，其奈援濟補充，途徑盡塞，第二次湘北大捷，當早在我海軍將士預料之中。

五 浙東之防衛

浙東河流有甯春江、浦陽江、曹娥江、清江、椒江、甌江、飛雲江、蔡江等，各成一系，易為敵艦艇所侵襲，海軍官兵自未肯放棄其職責，對於各江之防衛，不

遺餘力，去年三月十七日，即聞有敵艦一艘，在浦陽江之下獅子地方觸雷，十八日又有敵艦二艘在七賢山觸雷，均告沉沒，損失甚鉅，本年四月十六日，敵用汽艇裝兵數百人，由三江城登陸，圍攻紹興，而曹娥江方面，即為雷隊所阻，敵艇無法駛入，十八日敵小火輪一艘，拖帶民船十餘艘，裝載官兵給養及軍需物品，向浦陽江上駛，經虎爪山時，小火輪觸雷炸燬，各民船紛紛下逃，敵於失事後，亟即掃雷，但所掃有限，敵以為已告清除，漫不經意，是月二十三日，有敵大汽艇一艘，裝兵數十人，再向浦陽江行駛，又於虎爪山觸雷，全船炸燬，生還者僅一人，惟我海軍在浙東之雷隊，隊長及士兵等，或殉職，或被害者，亦有數人，永嘉失守之日，海軍在甌江之砲隊一隊，陷於包圍，幾告覆沒，永嘉克復之後，海軍各部隊，仍分別扼守各要隘云。

六 閩口之血戰

抗戰以來，沿海要塞，雖然獨存者，厥惟閩口，閩

口要塞扼閩江出海之口，川石、五虎、福斗、壺江各島列其前，琅歧島位於其右，要塞砲台係海軍馬尾要港司令部所指揮，其在長門者，有電光山、划鐵山等台，而在琅歧島者，則有金牌砲台、煙台砲台等名稱，此外則北岸、南岸、及獺石臨時砲台等，長門為連江縣治，其對岸則屬於長樂縣範圍，自金廈淪陷，川石被佔，閩口防務，日趨緊迫，去年敵以大汽艇駛入閩口我封鎖綫附近窺探，被我砲台猛擊，或沉或負傷，時有所聞，本年四月十八日下午六時，有敵艦二十餘艘，民船百餘隻，汽艇十餘艘，分泊閩口及連江各地，川石封鎖綫亦有敵艦巡弋，閩口局勢突形緊張，十九日上午三時，敵陸軍在海空軍掩護下，向福斗琅歧兩島登陸，駐防福斗琅歧兩島之我海軍陸戰隊，奮起抵抗，獺石臨時砲台亦向敵側擊，電光山烟台山金牌各砲台則不斷壓迫川石之敵，阻其接濟，我海軍陸戰隊在福斗孤島上，與敵相持三小時，全連焚告覆沒，琅歧島方面激戰於吳村一帶，

電光山砲台發砲助戰，但敵之陸軍已分由連江長樂兩地登陸，向我砲台兩側包抄，我陸戰隊死守下歧一帶，保護長門砲台，戰况尤烈，三時許有驅逐艦三艘，向川石芭蕉尾前進，川石亦駛出汽艇四艘，各砲台俟其駛入我有效射程內，合力向之猛擊，傷其驅逐艦一艘，沉其汽艇一艘於壺江附近，其餘艦艇相率退至芭蕉尾，正面戰况轉穩，而連江縣城既失，下岐之敵不斷進迫長門，長門遂陷敵包圍，無法施展力量，是晚連江之敵攻入長門

後面之瑠頭地方，我海軍陸戰隊於二十日拂曉反攻瑠頭，敵以空軍阻我突進，陸戰隊與敵在東歧再度展開惡戰，始集結於馬尾、紅山、閩安鎮之綫，分頭迎擊，敵無進展，詎料連長之敵已攻入福州，省垣隨陷，馬尾海軍部隊，四面受敵，始突圍轉進，九月初旬，我軍克復閩垣，而馬尾長門琅岐各地，尙爲敵僞盤踞，我海軍陸戰隊復向馬尾長門挺進，向琅岐 蕩殘醜，重新佈防。

七 結 論

我國濱海數千里，所謂海，自係我國防之最前綫，所謂海軍，自爲我國防之最前鋒，抗戰以來，國防之最前鋒，物質雖損，而精神愈強，固有足多矣，而所謂國防之最前綫，自民國建立以迄於今，國內上下曾有何人注意及之，不明最前綫之重要，自不努力於最前鋒之建設，以致門戶洞開，寇得長驅直入，損失之鉅，難以數計，遜清光緒季年，李鴻章有請購艦禦倭一疏，其中一段如左：

日本近在戶關，伺我虛實，誠爲中國永遠大患，今雖勉強就範，而其深心積慮，覬覦我物產人民之豐盛，冀俾我兵船利器之未齊，將來稍有間隙，恐卽狡焉思逞，是鐵甲船水砲台等項，誠不可不趕緊籌備，惟鉅款既無可指，定造亦尙需時，臣已於覆議總理衙門造船一條內，詳切言之，：有備而無患者，立國之根基，不戰而誦入者，攻心之上計。又李鴻章議覆侍讀張佩綸請東征之奏中，有一段：

中國添練水師，實不容一日稍緩，……：張

佩綸謂措置洋務，患在謀不定而任不專，洵確論

，惟是購器重視乎財力，練兵莫急於餉源，昔年戶部指撥南北洋海防經費，每歲共四百萬兩，設令各省開措解無誤，則七八年來，水師早已練成，鐵艦尚可多購，無如指撥之時，非盡有著之款，各省厘金入不敷解，均形竭蹶，閩粵等省復將厘金截留，雖經臣疊次奏請嚴催，統計各省關所解南北洋防費

，約僅及原撥四分之一，歲款不敷，豈能購備大宗

船械。

謀國老成，足資矜式，而經濟牽掣如是，合遘身嘗其衝，慨乎言之，數十年後之今日，情勢猶昔，泄沓依然，執政者苟能遠矚高瞻，注全力於海防一綫，則何至敵騎馳騁於腹地，碧血丹心者，僅能作消極之抵抗，慮患不深，誰尸其咎，實至此不禁撫膺長太息焉。

阿留西安羣島在戰略上之重要性

張澤善

阿留西安羣島爲阿拉斯加領土之一部，由阿拉斯加半島之極端，突出約一千一百哩，概分爲四列島，由半島順序西向，爲福克斯列島。安德累阿諾夫列島。拉特列島及尼阿列島。此羣島越過經度一百八十度，福克斯與安德累阿諾夫兩列島在於遠西，拉特與尼阿兩列島則在遠東。各島之外綫凹凸不平，有海角甚多，故海圖所載，約有錨位，海港及海口一百個。因島嶼過多，故各島之距離較短。

世界上任何他處，從未有島嶼根據地可作橫渡大洋之橋樑如阿留西安羣島者，其在軍事上之可能性，如加以發展，適足使其成爲北太平洋美國最有用而普遍防禦之位置，因其所處位置或橫斷於北亞洲向美國西岸。阿拉斯加及夏威夷羣島之最捷徑，或在此最捷徑之側面。

阿留西安羣島本身之需要防禦與其作攻擊行動之實際價值，必不容予以忽視。今日歐亞兩洲俱在擾攘之中，侵略國家正在大西洋與太平洋彼岸注視南北美洲，而思有所染指。一九四〇年美國報紙曾引日本前艦隊司令高橋大將之言，謂日本所謂「亞洲新秩序」之範圍係至經度一百八十度。故日本最爲關切拉特與尼阿兩列島爲已有。

同時美國不少人士憶及一八二三年美總統門羅宣佈其著名主義以來，美國國防需要擴大，故目前美國所處之地位大約可以宣佈如下：「無論歐洲或亞洲強國，均不得在西經三十度以西，或阿留島（在阿留西安）至西北角（在澳洲）之綫以東或以南，擴充其領地或新得領土。上述地帶不准外間干涉或侵入。」

位置與氣候

阿留西安羣島橫斷北太平洋，由西經一百六十三度至東經一百七十二度，緯度在北緯五十一度至五十五度。阿圖島為各島之最西者，距阿拉斯加大陸九百哩，距美國華盛頓州二千五百哩，故由亞洲北部遠征美國，將受阿圖島方面駐軍之截擊，然其去美國海岸尚遠也。

阿留西安羣島為海洋溫和氣候，溫度不甚變更，一年之中，常在華氏十度至七十度之間，天氣多霧而潮濕。在仲冬之月，荷蘭港平均溫度為華氏三十二度點六，在仲夏之月則為五十四度點八。

港口

美國海岸測量處現在阿留西安羣島舉行水道測量，但除非趕速進行，須至一九四六下半年方能完竣。現有海圖已足指明阿留西安羣島有港口三處，即烏那拉斯克利島、瀑布灣（阿達克島）及基斯卡港，均較菲律賓以東美國在南太平洋各屬島為大，此外尚有小港數處，中

有一港名君士坦丁（安契塔島）者，其大小堪與巴哥巴哥相伯仲。在下表中，前列三港係在南部，後列四港則在阿留西安羣島。

美國在中太平洋各港之容量

港名	錨位
珠港	一等 二等 三等
巴哥巴哥	四 一七 六〇
關島	七 一三 三四
君士坦丁港	一一 一三 三〇
瀑布灣	九 一三 二五
基斯卡港	二二 四五 六五
烏那拉斯克利島	四〇 八四 一一五

關於珠港之容量，表中所載，並非最近材料，因該區之海圖現今認為機密，不得公開。但一九四〇年六月，美國報紙曾載美國艦隊在夏威夷之大艦係駐於拉海那，能容全部艦隊。

碇泊所，而非駐於珠港，故珠港容量或尙未大增。阿留西安各港之入口甚爲狹窄，烏那拉斯克利島寬半哩至二哩，瀑布灣寬三哩半，君士坦丁寬一哩，基斯卡寬二哩，易於布設水雷，並予設防，以禦潛艇。在阿留西安羣島以南之美屬太平洋中部各島，均未有一港，其大小與防務足應艦隊之需要。珠港。巴哥巴哥與關島均屬太小，不足容納大隊軍艦，而拉海那爲一無築港之碇泊所，在毛伊。摩羅開。拉奈。及卡胡拉章各島之間。

防禦價值

阿留西安羣島不但在東京至西雅圖之途中，且由北亞洲任何港口至北美任何部份之最捷徑，非經阿留西安羣島，卽與其接近。凡由北亞洲進攻夏威夷之部隊，其左背兩面將受阿留西安之威脅。且奪取不設防之阿留西安羣島爲中途站或前進根據地，以便與美國作戰，未必可能。美國退役海軍少將施德霖最近曾云：「阿拉斯加半島及各島與西雅圖至日本中國之大圈航路甚近，有最

優之天然港口，可供軍艦商船之用，並有可用之飛機場多處，但均未予以開發。一施氏以爲應卽予以開發，不可須臾緩也。美國第二軍區司令德拉姆將軍最近報告稱：「最穩固之防禦，莫如於遠離美國海岸之處應付敵人，舍此並無他法可使美國沿岸城市避免轟炸，或受重大損失。」

攻擊價值

美國如與蘇俄聯盟，或能使用阿留西安，以便採取攻擊行動。此時阿留西安羣島除其他用途外，可爲經過日本之北各同盟國間美亞兩洲交通綫之一部份。全綫內有艦隊港口，如譜熱海峽。西特卡海峽。烏那拉斯克利及阿發沙等四處，並小港與碇泊所多處。一旦美日戰爭爆發，英蘇兩國自爲美國之盟國，因日本垂涎英蘇之澳洲亞洲屬土及其在太平洋之島屬與其在遠東之利益也。

阿留西安或可用以攻擊小笠原羣島與奄美大島。此等島嶼係在日本沿海附近，殆與百慕大及巴哈馬之在美

國海岸附近相同。小笠原羣島有港三，其最優者爲勞合港，有一等錨位九，二等錨位二十五，三等錨位三十六。

• 在勞合港之北二哩爲窩刺灣，有一等錨位八，二等錨位二十三，三等錨位三十四。在勞合港之南二十九哩爲大村口，有一等錨位三十六，二等錨位一百，三等錨位一百六十九。以上各港係散佈各島。奄美大島之內地面積甚大，島上有兩個入口，相距約二十哩，並有良好防禦之可能性。無論是否攻擊小笠原羣島與奄美大島，艦

隊與空軍潛水艇之行動，能由阿留西安羣島較西，南達九州之處實行，該處係在一圓周之內，由阿圖島或基斯卡起點，有二千五百哩之半徑。

阿留西安羣島祇有良好設防而經開發之根據地，則對於阻止敵人侵犯菲律賓。荷屬東印度。新加坡或澳洲，卽有甚大之效力。爲今之計，美國當加緊完成阿留西安之測量，並在羣島中選擇艦隊根據地，潛艇根據地及航空根據地，予以裝備設防。

大西洋上美國海軍之策略 (下)

翰

大西洋艦隊，創始於一九三九年，現時估計，祇有一九二一—二四年級之舊戰艦三艘，飛機母艦一艘，巡洋艦五艘，及小型驅逐艦數隊而已，大多數均在第一次國際戰爭時所服役者，以此武力，而欲保證用以警備可能之侵襲，恐非易事也。

有效之攻勢力，端繫於後援與夫活動根據地之接近。查美國有海軍工廠七處，專供大西洋沿岸一部或全部艦隊裝備及修繕之用，足敷沿海岸之防禦，但局勢一旦變化，不幸而如羅斯福總統在金斯敦所言，試問艦隊能否在相當距離內由鮑士登移動？如取道雷司岬而抵罷爾島海峽，須一三〇〇哩之遙，經由聖勞倫斯海灣，亦須一一〇〇哩，至薄脫伏特，航行一二〇〇哩方達。聖約翰，紐芬蘭，哈立法克斯及挪伐司各霞，各相距九

〇〇及三九〇哩，以各地相距作戰據點，尙未過遠。如敵人用格陵蘭作為根據地，佔領拉勃蘭灣沿岸，則軍事情勢，自必改變。在加拿大海岸，祇有渺小而不完備之哈立法克斯海軍根據地，苟欲充實力量，以供英美最大戰艦之需用，必須在挪伐司各霞或紐芬蘭等處，設立海軍根據地，並由新英格蘭，瑪麗地姆省，紐芬蘭及奎勃克等處，以充實飛機場與防禦設備焉。

對於提出如何防衛拉丁美洲一問題，似頗重要，蓋外力擬由小安貼爾斯，幾阿那斯，巴西，烏拉圭及阿根廷等地，有侵入之可能，惟欲侵略中美洲東海岸任何一國，必須經過逼近美國之水道，而與美國艦隊在六據點同時交戰，且須遭遇大多數飛機由各機場飛集而來截擊也。

鮑哈瑪斯，大小安貼爾斯島及委內瑞拉，均與美國生存攸關；各該處乃巴拿瑪及中美洲之安全鎖鑰，出產汽油，熱帶食物與原料品，供給美國工業上及一般消耗者之需，同時安貼爾斯之北部，及運河地帶之防務，自必具適宜之設備，再防禦工事，並不在浮琴島及委內瑞拉間之各島嶼，各該地有其特別豐富之原料品，惟禦侮工作不完備，故有視同如加勒比之阿凱爾斯之足踝者。按阿凱爾斯乃希臘古史中配列昂斯與細貼斯之子，爲火墨爾詩人所作埃立特詩中述及之英雄，其母持之浸於司鐵克斯冥河中，其體遂爲刀槍所不入，但爲其母所持之繩部，則不然，故巴黎斯箭傷其踵而致其命，用以喻該地適無設防，易遭敵人致命之打擊。此等國家，甚望其繼續維持彼此間之友誼，但美國仍然嚴密注視外來危害，加於彼等，不能聽任海外勢力在北緯十度之北，及西經五十度西之範圍內，利用武力進攻或陰柔手段以訂立任何契約有關該地帶土地轉移之權。

現時在普禿拉可之發展，擬籌建一空軍根據地以衛護毗連諸海岸，並可阻止外力入侵安貼爾斯，此外最好由美派遣最新式之巨型艦與巡洋艦若干艘，佐以完備之小型艦艇，以便環航各島吃水較淺之處，嚇禁利用魚雷及水雷所取之攻勢。

門羅主義之實施，與夫汎美交互合約之宣告，對於南美各邦，實爲一種驚人問題，但「距離」乃一種主要考慮之因素，蓋從運河區之海軍根據地，至阿美叢河口，計二二八〇哩，至巴西之拿吐爾爲三一〇〇哩，（由紐約計算爲三五二三哩）審度敵人勢力，由非洲西岸之蘭噴特屢祿來侵犯運河區，有二七九五哩之遙，設感敵之艦隊，在大西洋上擊潰英國海軍之後，進而由別羅，葡屬幾尼亞或自由鎮及更拉條等處發動，則其距離所建之海軍根據地與拿吐爾各祇一五七〇及一六〇〇哩，苟有一處發生事故，美國艦隊之由運河區前進，或從較遠之根據地出發者，於時間上勢必感覺不利，轉滋增加

艦隊遠駛南部以抗拒或驅逐歐洲侵略者之種種困難。

在距離根據地超過二〇〇〇哩，艦隊決難於此時間內充分活動。當美艦於遠河區或普禿拉可及來賜福巴西間各港口裝載燃料與食糧，介乎各該國之中，當其時並無海軍根據地足供艦隊任何需求，不特無乾船塢以容納巨艦，且亦無巨大起重機以起落戰艦之軍火，因此與敵接觸於拿吐爾之外或其較遠之南部時殊少發揮力量之機會，不逮敵艦恃非洲西岸為據點之優越也；此種妨礙，必可克服，祇須於蘭嘎特強尼羅以下之處作戰時，美艦隊即能在各該港盡量運用船塢及工廠可耳。

此種情形，乃引起一嚴重之問題矣，如美國本身或與美洲各共和國合作以拒海外勢力侵略南美土地，假或遭遇相等國力之外侮時，應如何以謀對付之方？如彼竟利用租借地以建築海空據點於浮琴島或連河區與巴西之拿吐爾間，如關列尼達特及拿吐爾之任何一處或法屬馬，尼克之小型海軍根據地，美雖有其相當實力，以保護

各地之安全，但不情之武力，仍甚感受威脅也。

然則應恃何種力量，方能負此保障之使命耶？於檢討何國威力，在作秘密侵略拉丁美洲土地之計劃，美國應即運用安貼爾斯以南之數艘飛快而具極度砲備之巨艦，尚須具備高速率與巨砲之巡洋艦及相當數量之補助艦，有遠航而富於速力者，惟其速率與巡邏半徑，必須配合其距離，至攻擊能力，又能保證可以摧毀敵人之力量乃可。

查中南美洲擁有豐富原料品，可供全歐各工廠之需，因此引起歐洲野心家之垂涎。百年前美國政治家，早見及此，認為西半球之安全，係屬整個而不可分離，如一部份遭受攻擊，整個受威脅，任何一國政治制度遭外力推翻，即全美洲政制被毀滅，况彼時交通工具，全恃帆船與馬匹為驛運之捷徑，郵遞，官報，並口述為宣傳之資料，尚懸慮如此，現則陸海空均賴機器運輸，藉無線電廣播新聞，相形之下，遲速奚啻霄壤；假如西半

球任何一處，被野心家所佔有，直可威脅全美洲各國，更利用無線電站作通訊廣播，發售收音機於土著，令其校對電站波長以便收聽，於是無識土著，受鼓動而向各地謀革命，尤其是轟炸機之威力，可遠屆美洲南部任何大部份之土地脅從人民以毀滅裏區；如轟炸機之巡邏半徑能達七五〇英里時，據巴西之撲吐阿利辯羅，極易控制蒙脫維第亞，阿諾斯埃亞斯，阿森與及蘭國，苟巡邏半徑能達一五〇〇英里之能力，在上述據點，竟可控制阿真廷，智利，巴拉圭，玻利維亞及巴西之半，如據有拿吐爾而有較大半徑之航程者，除巴西極西部，玻利維亞及巴拉圭之一部與圭阿那之北部外可以轟炸任何一國，若特玻利維亞為根據地，則還可破壞南美各國之首都焉。

前述種種，恐未必有此遭遇，亦望其不致實現，雖然歐洲飛機，能往來於南美，則其首都主要運輸之開展及於南美各國，將各處活動情形，可作政治，軍事或半

軍事性質之報告，根據偵察與軍事所得，此項飛機太遠多處之行動，實非尋常在任何處之遇合，其間蓋含有深意存焉。美國視此情形，設益以該歐洲侵略者之廣大資源，自非發展空軍威力，以資應付不可。查門羅主義及汎美合約，對於運用海軍力量以完成任何任務，初不必經過拉丁美洲各邦之司法手續，惟實行運用空軍力量時，必須顧及各洲之法治精神，因美國務須信賴各州之自然律，以企求真誠之合作也。且理麻實言書，不特重在實際上討論，並於事先發覺任何枝節，如美洲各共和國受其威脅共同利害，和平，安全，及土地完整等等均可加以引用。

大英帝國在海上之威力，至今仍控制各海洋，為西半球負起第一綫防禦之任務，惟幸毋忽視此種防衛力量，萬一有被削弱或遭毀滅之日。蓋欲完成現代化之海空軍，以及海岸軍備以組成防禦工事，不但耗費巨大，且緩不濟急，並須於英國勢力未曾陷入危險之前，及丹

麥與挪威托付美國之手，未被侵略之後。對於歐洲之發展現代化戰術，非往昔可比，自應加以重視，蓋其能力足以威脅大西洋也。美國之國策與國際事件，以及其基本利益，有不必促使當前注意於大西洋強有力艦隊之存在乎。應否藉配合適宜之空軍力量及運用所能增加之海空軍根據地以資補充之必要乎？此自然所必需者也。

美國對於無論何國，或其領土之在西半球者，絕無侵略計劃或土地野心，其力量祇足保護其領土，不需再從事擴充軍力，蓋並無絲毫慾望，以與他國戰爭故也，但外國之侵略者，如欲侵犯其任何方面之領土，或憑藉武力干涉，取得永久讓與美洲土地之權，則決難寬忍；至美國本身，亦不欲獨占美洲各邦之富源與產物，不藉武力以通商，並不擬排斥或損害各外國利益，是故每一美洲共和之邦，願意對任何國家通商者，均有完全及平等之權；各聯邦所有原料，產品及市場，皆一律開放，

予德、意、日、蘇以自由貿易，與對美初無二致。美國乃世界經濟集團之一耳，能澈底了解其經濟上及現代化工藝上之急需，將其蘊藏之財富，平均分配於各國，藉以提高並保障各國之生活，以安定世界，並信各國間商業壁壘，必須彼此維持一低而適宜之水準；故合於標準之貿易下，可以掃除一切不合法而且錯誤之侵襲，其中宛似鴻溝之分焉。

美國民衆普遍心理，均願進行有利之和平，尊重各國主權與利益，正所以企求他國亦能尊重之也；並擬提議國際間合理而相互之條約，以爲遠優於彼此猜忌，競爭軍備，利用神經戰與夫實際鬥爭。鄰邦各共和國家，苟能信賴條約，均應彼此遵守，美國自亦願意訂約開放市場，供給原料，並限制與裁減軍備。以美國之立場，決不欲再觀在西半球任何一處，另有所謂如滿洲，阿比西尼亞，捷克斯拉夫，波蘭，芬蘭，丹麥或挪威等爲侵略者所製造之傀儡組織發現，現且具有充分之海陸

空軍威力，無論來自海外任何政治及軍事攻勢，會見其干涉計劃，無所成就而罷。

美國因貿易與美洲各國維持友好關係，故已獲得巨大之財力與力量，此不容忽視之供應，實繫於大西洋海軍之策略耳。

海軍策略，或以爲確定矣，但以資保護另一國家，猶嫌孤獨而不足，何也，譬之不完備之針治，加於一羣患疫之輩，是否確知其業經種痘，（喻預防染疫也）對彼等實無預防之劑，集體除疫，強迫檢驗染疫人民，與夫嚴厲執行公共衛生，以清除疫癘之來源，殺滅繁殖之病菌，此惟一科學方法治病之道也。

有何緣由對於人類所患之國際疫如侵略，征服，戰爭等之行爲，能信賴引用除疫手術加以療治乎？保衛

美國，與夫憎惡而侵襲美國，二者皆爲和平民族所宜探討之問題，惟美之政治家，早見及此，建築一強固障壁，以隔離磨擦，並聯合各邦力量，以禦不測，雖然對於侵略者，必須溯其來源而遏止之，勿令滋蔓，劃定大陸界綫，盡情以掃除之。現下歐洲各國中，未能區別有害及死亡率最高之疫區，憑藉鄉郵醫生之能力，豈能謀劃阻止此疫癘之流行。美國之安全，繫於人民，注意應採進行步驟，如和平貿易，和平協商，及和平生存，盡免外力之內侵，一如疫癘之蔓延乎？美對加拿大及其以南各邦，如非聯合一致，根本改革國際組織，賦以權力，搜尋並謀解決各問題之僵化者，尤須迅速而有力以阻止侵略之在何方發現，否則殊未能保證其安全也。

（完）

海軍戰略概論(四)

王師復

第四章海軍平時戰略

海軍平時戰略的重要性及其內含因素——海軍行政之處理——海軍力標準之決定——配備問題——軍力分配問題——岸上設置問題——給養問題——海軍醫藥問題——海軍訓練問題——作戰計劃——情報——動員問題

簡單說來，所謂平時戰略是為海軍戰略的最先一頁。為了他對於整個戰略之影響極大，所以才把他特別劃分出來，並以「平時」二字以別戰時的戰略。如果說戰時戰略之使命在於爭取作戰目的之完成，那末平時戰略可說是保證這種使命之成就。二者含有先後相資的關係，同時就是在這種關係之上建立了海軍戰略的整個體系。

當我們從事海軍建設的時期中，首先要問他究竟在

戰時對我們會有何種的貢獻？這個問題在考慮海軍整個機構時就該與以答覆的。一個海軍組織事固有大小之分，大者自不可忽，小者亦不當忽。正像人體一樣，設使某一位置發生了小毛病，必致全身感到不快。所以在海軍組織中不要為了一種瑣細之事忽而不問，以致影響到全體。可是這種疏忽在平時——尤其是長期的和平期中——往往最會發生的。其危險性足以妨害戰時的行動。因此對之與平時加以克服。平時戰略就是在這種情勢中顯得非常重要了。

一般說來，平時戰略的內容大概可從以下數點加以考察，(1)是海軍行政之處理，(2)海軍力標準之決定，(3)配備，(4)軍力分配，(5)岸上設備，(6)給養，(7)海軍醫藥，(8)海軍訓練，(9)作戰計劃，(10)

情報，(11)動員。現在把這些問題分述如下：

1. 海軍行政之處理

海軍行政和其他行政在一般的性質上說是沒有差別的。例如工作效率之增加有藉於不可分開的責任較之組合的責任為大。可是牠還具有特殊的方面。當然海軍行政的花本特徵是軍事的，而一方面却有着許多屬於文事的職務。換句話，海軍業務是兼有軍事活動與紙上工作的兩重性格。這兩種性格不是相背而是相需的。馬罕在他的海軍行政原理一文中說過：「行政需要紙張正像工廠需要沙土一樣」。但軍事性與文事性是不能分開的。

在一六六〇至一八三二年時代中，英國海軍行政體系是分做海軍會議部 (Navy Board) 與海軍將領會議部 (Board of Admiralty) 兩獨立的機構。前者專司文事職務，後者專司軍事職務。對之馬罕批評得好：「分開的控制權，就是說分開的責任，也就是沒有責任，縱有亦不過是一種難於處理的機構而已」。所以到了一八三二

年英海軍根據一八三〇年的改組法案把「海軍會議部取消，其所屬的一切文事分由五個委員共同負責，這五個委員就是海軍會議部的委員，並由海軍大臣統持之。這樣，海軍行政是在一人身上——不可分開的責任，而在這種責任下及存在一種組合的責任。但後者不過是前者技術職能和屬下而已。美國海軍行政體系和英系也有類似之處，除「海軍祕書長」與英海軍大臣類以外，其所屬各司部長官即等於英之海軍諸委員。不過牠們的海軍首腦都是屬於文官身份，這在議會制的政體下是無足為奇的。

在海軍行政中文事既固不可缺，但經驗告訴我們如果紙上工作——訓令報告等——太多或專於某部份軍官身上結果便會把海軍切身的技術工作銷沉下去，這對海軍作戰是很有影響的。因此優良的工作體系應把文事與軍事的職務不時互相調換，這不但有利於軍官本身，海軍行政效率，且有益於整個的業務。英美海軍即以標準

則使每個軍官交替地服務於艦上與陸上，這樣工作不但順利，而且可使他們對這兩種事務有着深刻的認識與瞭解。

因此不可分開的責任與文軍事職務之不時調換為海軍行政體系上之共進的原則。

2. 海軍力標準之決定

至關可能與必須保持的海軍力數量之決定為平時戰略必加解決的問題。保持的能力要以國家資源多少為斷。所謂資源在今日多指財政的實力。而在資源可能供應下的軍力則又與必須保衛的利益與假敵的實力成正比例。當然在供應的實力與必須保持的軍力，二者間往往會發生矛盾的，但牠們總會達到一個均衡點，同時就是這點才是我們建軍的標準。政府最高機構應負責依據人民負擔能力，決定財政預算以專供海軍之用。海軍管理人則承受這種預算以最善的處理。海軍預算應分做三部來分配的，第一是物質建設費，第二是物質維持費，

第三是員兵薪俸與其他必要費用。在一定的財政數量下，這三部的分配比例也必須是一定的。那一部分得過多，結果必使其他部份減少。因此在分配財政數量時應加以全面的考慮。

一個國家或許會擁有善戰的員兵與大量習慣航海的人民，但如果沒有軍艦，人還有什麼用。這種情形說明了軍艦之重要。可是軍艦問題也不見得簡單的，如果所有的軍艦型種不切實且便失却作戰的效果。海戰的長期經驗證明了一個海軍最少應具有三種主要艦種。在古代為戰艦，夫立格，及其他小型艦，（在我國海軍史上艦名雖多亦不外此三種，如樓艦、門艦等即屬第一種，戈船等等屬第二類，宗衝走舸等屬第三類）。在現代，海軍軍艦便包括有戰鬥艦（或主力艦），巡洋艦，及其他小型艦艇包括飛機等。至其餘新生的艦型都是從這三大分類衍生出來的，例如戰鬥巡洋艦是第一與第二種之折中形式，飛機母艦是為飛機而存在的等。

三種軍艦各有用途，戰艦爲主力戰的基本要素，巡洋艦爲維護與破壞交通線及其他防衛的工具，小型艦艇係充各種特務工作，無論其爲保護主力艦隊，襲擊敵人，佈雷掃海等。因此各種軍艦都具有某種特徵。例如主力艦重在火力與護甲，速度在其次，巡洋艦重在活動半徑與速度，小型艦艇因其細各類之不同而異其注重點，但三者之中有一共同的政徵，卽爲耐航性。

以整個艦隊的組成來說，一國應有多少戰艦、巡洋艦、及其他艦艇，必須立定一個特定的原則。以戰艦言，我們應以假想敵、無論其爲一國或若干可能聯合的國家之主力爲標準而若其必要數量。所以有所謂一強標準或二強標準者。對這一點，我們還有幾種的選擇，第一，艦大小相等數量相等，第二，數量較多而艦型較小，第三，數量較少而艦型較大。如何決定三者，當以我方戰略與一切物質條件爲斷。

巡洋艦實力當以戰略必要條件而定其質量。自方那

點要防禦而對敵人那點要加攻擊，都必須考察到。攻防的目標愈多，巡洋艦的數量自亦隨而必須增大，這種增大方式有二，一是增加艦的噸位，二是增加艦的總量，究須採取何種方式，自必訴諸經驗——海軍史。否則對海戰是不會有有效用的。

關於第三類艦艇當也必須根據自方國情與國防戰略。

總之一切艦艇的建造必先決定牠一個別的戰略價值。不經考慮而盲目造成的軍艦對一個艦隊是有害無益的，推之一個艦隊如果不是詳細經過戰略的研究而建立起來對國防也是無補於事。至考慮這些問題是平時戰略的任務。但牠的目的並不直接地針對着如何殲滅某特定的敵方艦隊，牠不過是針對着牠所建立的軍艦與艦隊使牠們的佈置能夠在戰時保證勝利。

3. 配備

海軍艦艇配備問題必須在平時決定的。其中以砲備

爲主要的部門。一個艦隊的砲備在戰事過程中發生必須更換的情事是最危險不過的。但在平時若時常更換砲備也不是好辦法。其影響有二，第一，關於物質，費用太大。第二，關於精神，對砲術人員會造成不信任心理，即使最新式的也似要時常改良更換；對造械人員會造成自餒的心理，以爲他們的工作是失敗不穩了；對戰鬥員在戰時會造成依賴物質心理，以爲物質即是一切；一旦遇到優越敵人而致失敗，便把一切罪咎完全歸於物質。但歷史告訴我們時利常常屬於物質劣勢的一方。一切戰爭主要是在精神方面。設使員兵抱着唯物質的觀念，則在戰事之中，我們便有兩個敵者，一方面是敵人，一方面是自方的頹喪精神。

但配備的改良當然不是一種壞事，而平時艦隊配備之更換僅在兩種場合是合理的：第一是爲了假想敵的配備比我們優良，第二爲了有一種較機巧的配件之發明。關於前者，在更換前，我們必須確定假想敵的優越確是

存在，同時僅就現有的配件加以改良還不能達到和其均等的程度。關於後者，應看到更換所得的效率確能等於因此而負擔的虧費，如果一切更換能照這兩種考慮則不會不時企圖更換了。一種合理的更換自然是要經過詳細的研究，但勝利是一切，所以平時苦心是值得的。不過更換前會有很多的阻礙，其中最大的是一般對現有的配備抱着保守的心理；第二是一般製造家對其所產生的機械抱着過度的熱誠，而不知體會到在活動上與戰當上的困難。

4 軍力分配

軍力分配亦爲平時戰務的要素之一。但戰時分配稍有不同。平時分配大半是出於政治的性質，把艦隊某一部調到某地，使員兵能因此而得和異地風物接觸增廣其經驗與眼界，例如巡洋等。此外還能夠使指揮官在這過程中時常溫習其任務與學識，因而不致爲了長期和平失去活動的機能。但這種分配絕不能違背戰略的原則。

其次有時平時分配是含有軍事性的，這除演習外多是發生在非常時期之中。在這種場合，分配的範圍是必須限制的，最要是應使那駐紮各點便於集中，以便臨時受到敵人各個擊破。

5. 岸上裝置

海軍軍艦之建造、配備、保持與供應等，在平時海軍工作佔着重要的地位，同時在國防支出上也佔了大部的數量。這當然是關係到岸上的船塢工廠兵站倉庫等組織。假使要想在戰時能夠從牠們獲到有效的貢獻，則在平時必須有着嚴密的訓練以求工作效率之提高。

在一般國家中，船塢和製造廠大概可分為兩種，一是官辦的，一是商辦的，一般以為官辦的較商辦的，費用較少，但這也不盡然。因為以某特定的工程來說，官辦船塢的建造費自可較商辦的為廉，但牠不一定時常都有工作的，若以這種損失合計起來，商辦的往往反見低廉。所以官辦的應盡量少而又必須適應需要。

次關岸上各設置的位置，一個海商國最好選擇各重要的商港來建立船塢工廠等。但假使那裏已有了商辦的，則可以不必另外設立。而問題則在於如何使商辦的能夠適應各種艦艇的需要，因使金錢能省而效率又高。

6. 給養問題

艦隊給養應加以有系統的組織，而這種組織應在平時即當實施，因為到了戰爭發生才去從事為期未免太遲。組織工作的困難是隨作戰範圍之擴伸而愈見其大的。設軍艦活動面積有限，而離開本國的距離比較短近，則軍艦常易獲到原有的海軍港站的供養，例外的場合是很少的。但假使軍艦必須開到離本國遙遠的地帶活動，則給養問題就不簡單。其可能辦法有二：1. 把給養品運到軍艦所在地，2. 在其活動地帶附近而交通便利的港灣預先設立給養站。於是海外或次要根據地的計劃便要開始了。

這種計劃無疑是必須經過極詳細的考察的。明顯的

，在可能範圍儘量避免把軍艦從戰場調回的情事，儘使調回的期間是很短的，因為敵人可能在此時期從事某種於我方軍艦在時不可能的企圖。其次我們可以把給養運到艦上，或把傷病員兵移上病船，並從速艦調來新員補充，同時還可以用修理艦修理艦上傷壞，可是有時軍艦很需要開到有船塢的軍港的。在這種場合，如果在那種軍港設置固定的倉庫，那末給養問題豈不是很容易就能解決，但事實却不像這樣簡單。軍艦入塢修理所需要的時間事前是不能估計出來的。但添置燃料與其他必需品時間則大約可以計算。如果這兩種工作能夠同時舉行，那是最好不過，可是這不是常見的事。因此我們應單獨佈置一切給養事務，而不要和可能的修艦佈置同時進行，也不要企圖和艦員休假期間合併辦理。

以上僅就固定給養站而言。但在實際作戰時，此種設置殊多有未妥，第一、戰前吾人不能預定站之地點。就戰略上言，牠應該位於戰場附近以便軍艦之往返。而

戰場之決定與敵人動向最有關係。我方不易依據單方情勢而加斷定的。並且敵人曉得站的位置時，牠一定企圖把戰場移到別處，使我方軍艦不能安全地駛到該站添裝給養。因此勢又必用速艦從該站較速到艦隊所在地。第二，固定供給養站費用難於預算。一個地點一旦用為給養站，其建造費，人員特種訓練費，砲台，警衛隊等費用問題便馬上發生了。但此項費用是驚人地浩大，在其與實際效果之相對的比較下，是否值得的，應該提出詳細的考慮。所以固定給養站並不能簡單地把給養問題解決的。此外在相當的範圍之內，有組織的給養艦隊甚見需要。無論固定的給養站或活動的給養艦隊在平時都必須加以詳細的考察並嚴密的組織，然後到了戰時才可以應付自如。

7. 海軍醫藥問題

和給養有類似性質的即為海軍的醫藥問題。一個組織優良的海軍醫務機關應具有擴張的能量，應付戰時的

需要。無疑的，到了戰時，醫務的人員與藥量是必然會與受傷人數同時遞增。一般以為在平時一個醫院可留下若干病牀與工作專供戰時之用。但這種佈置會生不良的影響。牠會養成不良的習氣，且費用亦見相當浩大。至關戰時醫務之擴充問題，海軍病艦之運用，可能與以最有效的解決。不過這種工作在平時就應經常地注意到，並加以相當的訓練。組織優良的病艦可使艦隊不受固定根據地的束縛。病艦費用似乎較之陸上醫院為大，但並非當然的。即使係如此，然以其所有效果加以比較，也是值得的。

4. 海軍教育或訓練問題

在海軍平時戰略的要素中，海軍教育誠為一最要之問題。最優良的作戰工具一旦放在拙劣的員兵手中也不會有實際的價值的。海軍教育的最後目的在於打敗敵人，因此牠的性質是戰時的。故平時的教育應以接近實際為尚。

訓練與操練，二者性質不同，不能混為一談。訓練之目的在於建立個人之健全精神學識與體格；操練則以集體動作一致為目的，故對個人發展處以壓制態度。在作戰上，訓練之效果見於效率之本質方面，操練則僅收形式上之效。這不是說操練是不重要的，祇是我們要把牠放在適當的位置來觀察而已。

平時教育務須注意戰時環境與平時不同之處，並使一切條件接近戰時可能產生之情勢，最少亦不應與之相背馳，避免教育設施之幻想化。在員兵的精神上，尤應給與以勇敢服從鎮靜等為作戰時必要的條件之培養。海軍必要之教育是作戰的教育，此為平時教育設施所應注意者。

平時教育尚須注意的，即是在平時員兵們日常之接觸接觸多與戰時情勢脫離，或可說是非海軍的。和平時斯愈久，此弊亦自愈大。故第一必須盡量減少非海軍的課程（公民常識除外）；第二必須把海上生活視為比

課堂讀作爲重要。第三必須時常灌輸以作戰觀念，使員兵無論何時都感到戰時緊張的心理，都感到他們所學的皆爲備戰的課程。

總之在平時，海軍教育亦應以作戰爲目標而詳加設置的。

9. 作戰計劃

平時戰略應包括戰時作戰計劃的準備。這當然不須是詳細的，因爲戰時各種情形的變化不能預先詳細考察到的。但平時不能因此原因而置作戰的一般計劃於不顧。

通常，平時作戰計劃應先決定在某特殊的國防形勢下其原則應爲防禦性的或進攻性的。此外關於作戰單位之分配與業務，以及艦隊之給養問題均應加以約略的預定。各種活動的數量，尤其是給養方面的船艦艘數，必須充容計算，以防戰時的可能損失。其次關於假想敵的可能動向也要詳加估計。這些一切都是屬於平時戰略的

作戰計劃內容

10 情報與報告

平時情報雖與戰事前後的實況不同，但亦必要。在平時敵國情報容易獲得，惟所應得者多限於物質方面，例如敵艦之種類數量，各類之大小面積，砲備，護甲，速力，容油量，及建造型式等。至平常敵人的作戰計劃，員兵的工作精神與教養等自亦爲情報中所必具者。但此類情報欲待戰時始行搜集，勢不可能，蓋戰事開始，合法之情報人員如武官及其他外交官等將被迫回國，所以平時戰略對於情報極認爲重要工作之一。

11 動員

動員爲平時戰略的最後動作。動員命令一下之時，一切都進入作戰狀態。明顯的，這種動作在緊張時期中必須與以嚴密佈置與完備。動員之意非指把一部份作戰人員從一地調到另一地，而是指把後備人員迅速地調入作戰業務，並迅速配備容納此般人員之艦艇。此種工作

非常繁什，非預先加以規定不可，而且必須是合實際的。

以上各點爲平時戰略所應考慮的，同時也就是這些

要點構成了平時戰略的內容。至戰時所收成果如何當有視平時所盡努力如何爲定。

學術

潛水艇 (二)

蔣青麟

第二章 潛艇各部之結構

第一節 船身

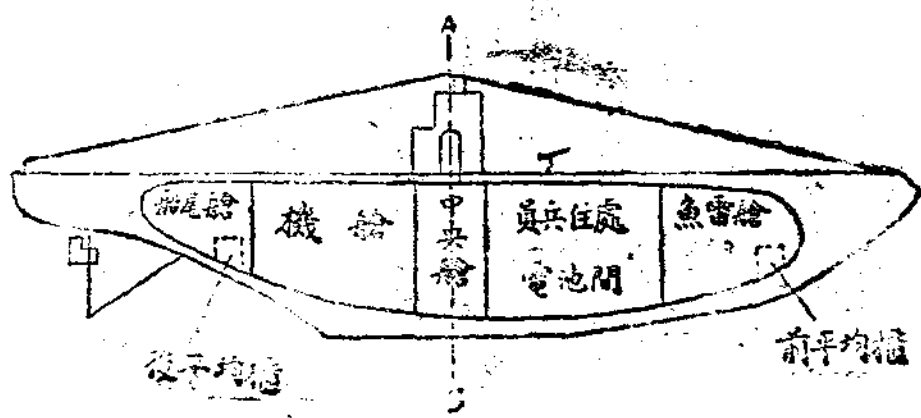
潛水艇與其他艦艇相同，能在水面航行，此外且能在水中航行，出沒海上。

水中之壓力係隨深度而增加，故潛艇上人員及重要機件等在潛艇下潛時，須在堅固船身中，方不受水壓力之損害，此種堅固船身，即所謂裝甲軀，裝甲軀為圓筒形，向首尾處漸趨縮小，其兩端為半球形，在較大潛艇之裝甲軀中，尚有加強板壁，將裝甲軀內部分為數段，於是潛艇遂能潛入高深度水中，不受水壓力之損害，前

次世界大戰時，德國所造潛艇，預定可潛入水中五十米至八十米之深度，但作戰時，德國潛艇常被迫深潛過此限度，仍能不受損害而獲重見天日。

潛艇內部之分配如下：裝甲軀中最前部份為魚雷艙，次為蓄電池艙，再次為中央艙，(潛艇一切附屬機件均在此間)再後為內燃機艙及電機艙，最後為船尾艙，大多數潛艇上，船尾艙亦有魚雷裝備。

圓筒形船身對於水面航行甚為不利，故裝甲軀前段另加一船首，並配一艙，將圓筒形船身全部遮蔽，遂成流綫形之外壳，此種流綫形外壳均非裝甲艦體，其上備有排氣洞及流水切口，潛艇下潛時，水可在外壳內外通



艇內部分之配

流，故能不受水壓力之損害。

裝甲艦中央艙

之上，有一裝甲指

揮台，用雙頭釘，

或電鈴緊緊於裝甲

艦，潛水艇潛航時

，艇長即在指揮台

上指揮一切。

水中瞭望鏡係

通出指揮台之上，

在潛航中，唯艇長

一人能用此與水面

水面航行之用，駕駛台上人員為舵手，瞭望哨，信號兵，值更官及艇長等，此外尚裝有通話筒一個，用以傳達命令於機艙人員。

指揮台上端有一裝甲出入口，同時在與裝甲艦相連處亦有一裝甲出入口，普通在裝甲艦之首尾處，亦有裝甲出入口，但此兩處艙口，在海上航行時，常行關閉，因艇身露出水面甚微，海水易從艙口處侵入也。

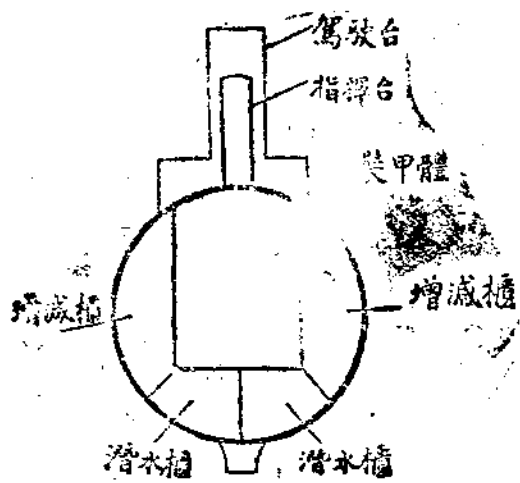
第二節 潛水儀器

甲 潛水櫃

潛艇須有上浮力，方能浮游於水面，質言之，即潛艇全部之排水量，須較其現有之重量為大，然後潛艇之比重，方能較水為輕而上浮，今欲使艇下潛，必將潛艇之上浮力減率於零，質言之，即潛艇之比重，須與水相等或較重，因此潛艇上須有潛水櫃之裝備，潛水櫃中所容之水，其重量應與艇之上浮力大約相等，在水面航行時，潛水櫃中僅裝空氣，櫃上備有排氣洞及流水切口，

世界相見。

指揮台上部外圍尚有駕駛台，(Princk)為潛艇在



單殼式之潛艇

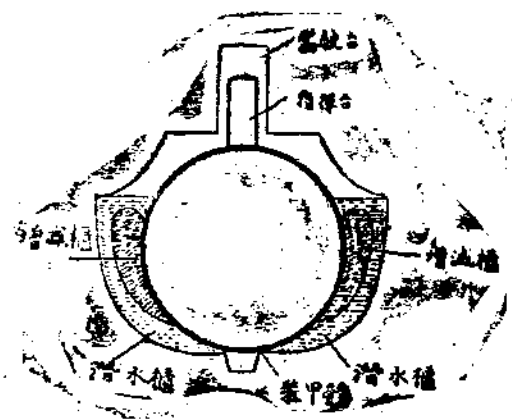
潛航時，水由流水切口處進入，櫃中空氣則由排氣洞讓出，迨至潛水櫃完全充滿水後，潛艇上所增海水重量與其上浮力相等，遂

沒入水中。

單殼式潛艇上，潛水櫃係在裝甲體之內，複殼式潛艇上，潛水櫃係在裝甲體之外。

乙、增減櫃

潛艇所載重量常有變動，如彈藥糧食兵等，均時有增減，此外海水鹽質之不同，對潛航亦有影響，因船在鹹水之浮力，較在淡水為大，故潛艇在鹽質不同之水中，其比重必有差別，不能有同樣之浮力，在此種情形



復殼式之潛艇

下，潛水櫃中海水重量，不能與潛艇浮力準確相等，於是潛艇在水中將有浮沉之現象，不能固定保持其原有之深度，故潛水櫃之外，另有增減櫃之

裝備增減櫃之功用，在矯正潛艇重量，使潛艇與海水之比重相等。

增減櫃之位置應儘量安放於艇身重心點處，因櫃中海水在潛航中時有增減，若其位置不在重心處，則有影響艇身在水中之平準也。

丙 平均櫃

其次述及平均櫃，潛艇在水中遇有前後傾斜時，則利用平均櫃遷移潛艇前後重量，以維持艇身平準，平均

櫃共有兩具分置於潛艇前後兩極端處，因其離重心點較遠，則工作亦較靈，兩平均櫃之間，有水管相接，由一抽水器可將櫃中貯水前後遷移。

丁 升降舵

裝甲艇之功用，在使潛艇不受水壓力之損害，可潛入高深度水中，潛水櫃之功用，在消滅潛艇之浮力，增減櫃之功用，在維持潛艇與海水比重之相同，平均櫃之功用，在平均潛艇前後之重量，理論上，潛艇與水之比重相同，則在水中必能保持所擇之深度，但事實上，潛艇并不能固定保持所擇之深度，因海水與潛艇之比重，雖經增減櫃矯正之後，仍有極細微之差，故無論如何，潛艇仍有漸升或漸降之趨向，且海水中所含鹽質，亦非純粹相等，每層每段皆有差異以單位計算，此種變動雖極細微，但以大量計算，則其相差甚遠，例如海水之比重，較原有減輕千分之一，則一艘五百噸潛艇，將較水重半噸而下沉矣。

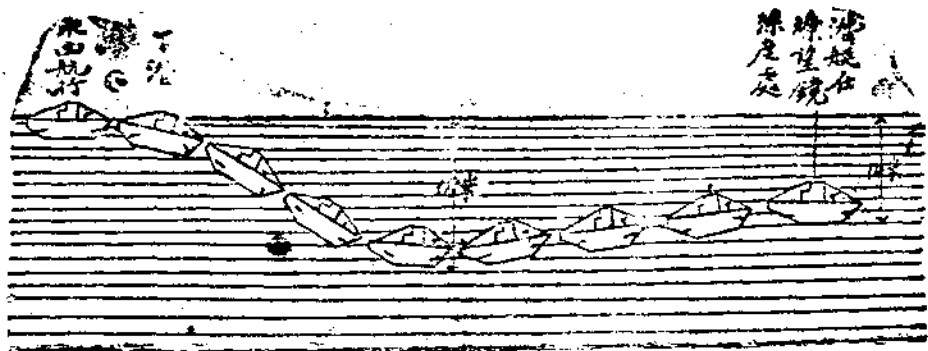
欲求潛艇在水中固定保持其所擇深度，必利用升降舵以駕馭之，但潛艇須有前進力量，然後升降舵方能生效，故潛艇在水中不能停止機器，須不斷航行。

普通潛艇上有兩件升降舵，其一裝置於艇之前部，另一付則直接裝置輪葉之後，其管理部份，係在艇之中央艙，升降舵位置應儘量安設於潛艇前後兩端，使其遠離重心點，然後駕馭較靈，潛航速率愈高，則舵葉所受壓力愈大，其生效亦愈靈。

第三節 潛水操演

關於研水艇上各重要潛水器具，在以上數節均已詳述，茲以潛水操演之描敘，說明各種器具連合之應用方法。

一潛艇航行於海戰區上，（普通情形下潛艇係在水面航行，唯於日間發現敵人時，為避免被敵發覺計，始作潛航）駕駛台上值更人員為值更官及瞭望哨等，彼等不斷向天空及海平綫上瞭望，以防飛機或船隻發現，此



，兩具內燃機均在工作，此處職務，係由輪機值更人員執行，值更頭目係在中央艙，聽取輪機長命令，而作各

演 操 水 潛

時除駕駛台通指揮台之出入艙口，并指揮台通裝甲艙中央艙之出入艙口開放外，其餘通艙面之艙口，則皆緊閉，以作潛水準備。

舵手及電話兵均在指揮台中央艙，前者管理航向，後者則傳達值更官予機艙之命令艇中由一半人員負責值更，其餘非值更人員，則操日常工作，或休息以備換更，在水面航行時

儀器之準備

在未發現敵人之前，艇長尚無特殊職務，今設想像長適在駕駛台上，得值更官報告，海平線上隱約有煙霧狀。

在海浪中，潛艇飄蕩極為劇烈，海水不斷向艙面衝洗，駕駛台上亦不時受到纏雜之海浪洒潑。

此際海平線上忽發現敵船之煙筒及船之上部，遠望之，似一大兵艦，而其旁尚有數小型兵艦，似為驅逐艦之流。

斯時已至最後一秒鐘，潛艇宜即下潛，否若為敵所見，不但失去襲擊機會，且有受敵深水炸彈攻擊之虞。

艇長發出警報命令，警鐘銳聲傳遍全船，每人迅速各就其潛航位置，內燃機立即停止動作，準備潛航內燃機之通氣筒及脫氣閥均立行關閉，此時輪葉改由電機推動，用最大馬力前進。

輪機長在中央艙，為機器部份之指揮者，潛水櫃上

各排氣洞處均有人看守流水切口當潛艇至海戰區時，已預先開放，唯排氣洞尚皆閉住，使櫃中空氣不得外洩，故海水不能侵入潛水櫃中，增減櫃之水位及進出水閥并平均櫃之抽水器及進出水閥均由輪機士兵看守，前後升降舵則由兩艙面頭目分別看守，等候輪機長命令而管理舵向。

當警報命令發出時，駕駛台上人員均須有極敏捷動作，迅速由出入艙口沿直立之鐵梯而下，動作稍慢者，其首部及手必將遺重厚皮靴之踏蹠，因潛艇須俟駕駛台上人員進入艙中後方可下潛，故其動作，須極迅速，以免耽擱時間。

當艇長將最後唯一之指揮台上艙口緊閉時，輪機長即發出「進水」命令，於是在中央艙之潛水櫃排氣洞，立即放開櫃中空氣奔出聲如雷，前後升降舵均向下轉壓，艇身沒入水中後，受升降舵影響，艇首向下俯斜，電機開足馬力，潛艇遂迅速向深處航駛，下潛時，艙面

先沒入水中，然後指揮台及駕駛台部份亦漸沒入海中。

指揮台及中央艙之深度表，均可指出潛艇所到之深度，至十八米深度時，如艇長急欲窺視敵人行動，則下令「向瞭望鏡深度航駛」於是輪機長遂令升降舵能手將艇首仰上，向瞭望鏡深度航駛，（大約在十二米至十四米深度處）潛水櫃中裝滿海水後，排氣洞即行關閉，潛艇到達瞭望鏡深度時，升降舵即行平放，使潛艇不再受舵之影響，此時輪機長應在深度表及平準器上迅速辨明潛艇與水比重是否相等，潛艇前後重量是有否平均，若上升或下沉現象，即表示艇身比水較輕或較重，應由增減櫃迅速矯正之，（增減櫃中減水後係用抽水器將櫃中水抽出，或用高壓氣將櫃中水擠出，）若平準器上指示潛艇有向前或向後傾斜現象，則應在平均櫃上迅速矯正之，（平均櫃中移水係用抽水器或高壓氣將本前後搬移，直至艇身平準而後已。）

一切矯正後，輪機長遂向艇長報告潛艇已行駛自

如。

艇長在指揮台上，當潛艇由十八米深度駛至十四米瞭望鏡深度時，即將瞭望鏡升出水面，尋覓敵艦，并決定其襲擊步驟。

上述之舉例，至此可告段落，因此節目的，僅在說明潛水操演也，此種潛水操演，表面觀之，似甚簡易，但其中實含有許多「才能」與「學問」，總而言之，升降艇指揮官（即輪機長）務有天生靈敏感覺，方能作順利潛水操演，不可有顛倒或笨慢之處置，以延誤潛水時間，指揮官對於潛艇下潛後之情形，如上升或下降趨向，艇首往前或往後傾斜等，其神經感覺，須較深度表及平準器上所指示為尤先，若轉賴諸深度表及平準器之指示，則潛艇必如海豚之在水中，忽上忽下，翻動前進。讀者至此，須知此種潛水操演，由艇長發出警報命令起，至潛艇到達十八米深度止，前後僅需數秒鐘，故駕駛台上人員應有極敏捷動作，方不至逗留船外，輪機

長及其他人員，均須極迅速并確實執行其任務，方可安全完成操演，每次潛水操演後，艇中零星物件，常受巨大惰力之影響，東西翻倒，狼藉一地。

第四節 壓氣筒

潛艇在水中欲求浮出水面，必先恢復其上浮力，故須將潛水櫃中海水排去，此項手續，第一步應有壓氣筒之設備，壓氣筒為堅固鋼板所製，其中所裝貯壓氣為大氣一百八十倍，此種壓氣來源，係在潛艇上用壓氣機製成者。

潛艇上浮動作如下：將壓氣筒中高壓氣引入潛水櫃中，（排氣洞皆已關閉）於是櫃中海水被迫而向流水切口處排出，潛艇遂恢復其上浮力上游水面。

壓氣筒中所存高壓氣之量有限，但潛艇在水面時，可自行製造，此種高壓氣，為潛艇中極重要材料，應常備而不可缺也。

第五節 吹氣筒

潛艇利用高壓氣，工作而上浮，但高壓氣尚不能將潛水櫃中海水完全排去，故第二步工作，須俟指攝台露出水面後，應用吹氣筒，將水面空氣吸入潛水櫃中，以排擠櫃中餘水。

第六節 內燃機

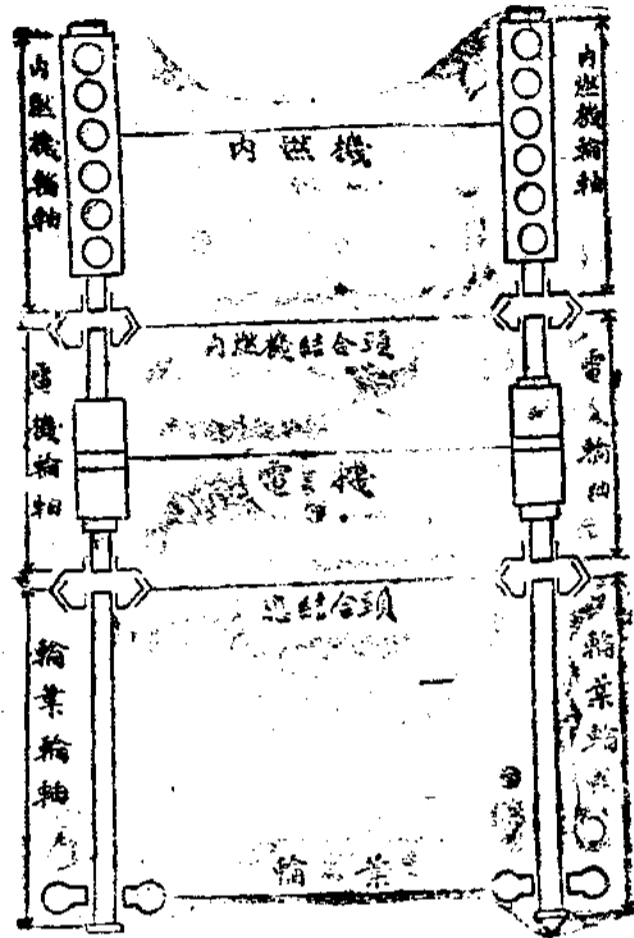
潛艇在水面航行係用內燃機，但內燃機工作時，需

要大量空氣，故此種機器僅適用於有空氣之水面航行，至於水中航行，則改用電機，由蓄電池供給電流。

似此需要兩種機器，實為潛艇之大弱點，且兩種機器之外，尚加以笨重之蓄電池，佔領潛艇中許多位置及其重量，若有一種機器，能在水面水中兩用，則可增加

潛艇在軍事上之價值，因所省之空間及重量，可以裝配一具較大馬力之機器，遂能增高潛艇航行之速率。

關於兩用機器構造之發明，曾有許多傳說，但均未證實，此種兩用機器之構造，主要條件，須能不受空氣支配，同時其所用燃料等，復可多量裝載於潛艇中，且不生發火危險，今日各國在其不同試驗中，利用炸氣機，或有成功之可能，但各國對此皆極力保守秘密，唯吾信目前任何國家，尚未能在其潛艇上，僅用一種機器代替兩種機器也，此種兩用機器之



發明及改良，實為今後重要而有價值之問題。

德國潛艇在水面所用機器為內燃機，其工作時計分為四動：

一、吸之動作：活塞往下，將新鮮空氣吸氣缸中。

二、壓之動作：活塞向上，將所吸空氣緊壓，最後燃料由高壓氣吹入氣缸中，受缸中壓氣所生之高強熱度而燃燒。

三、力之動作：燃料燃燒後，發生空氣膨脹力，乃推使活塞復行往下。

四、脫氣動作：此為最後動作，活塞向上，將燃燒殘氣排出氣缸外，然後復開始其第一種動作，如是週而復始。

內燃機之工作係燃燒而非爆炸，汽車或飛機上所用炸油機之工作，則為爆炸而排燃燒，此種內燃機之長處甚多：

一、發火危險性甚少，且所用燃料甚省，炸油機所用石腦油，極易發火，其對於潛艇之危險，實不堪想像。

二、所用燃料甚省，於是潛艇遠能長久逗留海上，其續航力較其他船艦用他種燃料高強甚多。

內燃機所用空氣，係由內燃機通氣筒而來，此通氣筒應儘量高放，普通潛艇上，通氣筒皆由指揮台通出船面，以防止海浪之侵入，內燃機所脫之氣，係向船後經脫氣閥而至船外。

內燃機之通氣筒及脫氣閥等，均係巨大通口洞，故潛水警報時，應先謹慎將其關閉，（內燃機通氣筒關閉之先，應將內燃機停止工作換用電機），每艘潛艇上均用雙部輪葉推動機，（雙部內燃機并雙部電機）此雙部內燃機係並立於機器艙，在潛航時，每部內燃機可個別由結合頭處與其輪葉軸脫離關係。

第七節 電機

潛艇在水中航行，改用電機，此乃目前唯一機器，能利用爲潛航不受空氣所羈束者也，潛艇上所用電機，爲直流電機，其位置在輪葉軸之前，內燃機之後，所謂電機艙是也，此雙部電機，亦可個別由結合頭與輪葉軸脫離關係，在水面航行時，輪葉由內燃機推動，電機亦隨之轉動，但其本身并無發電。

電機亦可用爲裝電，裝電時電機與輪葉軸之結合頭離開，於是電機遂由內燃機推動，成爲發電機，其所發之電，則引入蓄電池中。

第八節 蓄電池

艇上所耗電流，均由蓄電池供給，其主要消耗者爲電機，至於其他部份，如電抽水器等，亦由其供給，蓄電池大都裝於艇之前段下部，電池數量甚多，連續相接其間隔以堅厚橡皮塊，蓄電來源係將發電機所發之電流引入蓄電池中，於是遂由鉛板及硫酸之化學作用而製電能耗電時由化學作用之變質乃能供給電流。

蓄電池中電能不能維持其裝電時之強度，必將漸行減低，此種電能之耐用性，視耗電之情形而定，例如電機用最大馬力航行，則潛艇在水中航行數小時後，將因電器被迫而上浮，若用最節省馬力航行，則可終日潛伏水中，故艇長對蓄電池中電能，應加注意，不時須由輪機長報告蓄電池情形，輪機長對於蓄電池之消耗管理，尤宜有相當經驗，另一方面，艇長遇有機會時，即應將蓄電池裝滿電能，蓋有此完滿蓄電池之準備，艇長始可安心用其強有力之潛艇向敵人襲擊也。

最宜注意而不可忽者，即裝電時，須將通氣洞開放，以吸取蓄電池中所生之炸氣。

第九節 瞭望鏡

望鏡爲潛艇上非常重要之輔助儀器，缺此則潛艇雖具潛航特性，亦無所展其能，在第一章中所述之原始潛艇，均係自目在水中航駛，此輩潛艇之命運，唯有隨海浪之指揮而已。

遠鏡爲一鋼質管，長數米，其形向高處漸行尖削，其上端裝有望遠鏡之外鏡，其下首則裝望遠鏡之鏡頭，由三稜鏡裝配，使瞭望者由鏡頭處可望見外鏡所得之光綫，此瞭望鏡係不漏水通出指揮台上，可以上下升降，瞭望鏡全部上升時，其外鏡發出指揮台上約四米遠，其鏡頭則與眼之高度相符，潛艇在瞭望深度處鏡中所望見水平線週圍約十五度之寬，瞭望鏡下首配有握手柄，用以轉動鏡身向四面瞭望者。

在潛航中，獨艇長一人借此瞭望鏡向敵瞭望，及揣測敵之航向速率距離船楫等，并決定其襲擊之步驟，艇長在其瞭望鏡中未發現敵人時，應靜息觀察并研究水面情形，瞭望鏡上僅有一具外鏡及鏡頭，故艇長所望見水面，物體僅爲單眼圖形，而非立體圖形，艇長須有相當實習，方能在單眼圖形中準確分析所望物體及其距離。發現敵人時，瞭望鏡不可長久露出水面，因其在水面將分成一綫，此種痕跡，極易使敵發覺，故艇長短時

間窺望敵人後，應將瞭望鏡收入，稍停又將其上升，僅作最短之窺望，如是者再。

在此露出水面極低微之瞭望鏡中，僅能望見敵船之上部，但所望者又係單眼圖形，對敵船情形判決之困難，可想而知，但潛艇艇長在此困難情形之下，仍應能有準確之判決，并迅速施行其作戰步驟。瞭望鏡之升降，係用電力或水力發動機推動之，此發動機係由指揮台上立於艇長旁之舵手掌管之。

除作戰所用瞭望鏡外，在中央艙最少尚有一具預備瞭望鏡，普通且配有防空鏡，此兩瞭望鏡永不同時使用，未用之瞭望鏡平時常加遮蔽，專由一人負責管理之。

第十節 通氣機應用及空氣潔淨法

通氣機之構造，與潛艇上所用新式旋轉羅，經構造相似，亦爲一電旋轉儀器，通氣機之作用，係將水面新鮮空氣吸入艙中，在每次潛航前，應將通氣機開動，使

艇中空氣新換一次，（潛航後與水面空氣隔絕則通氣機無工作矣）

潛航時因無新鮮空氣輸入船中，於是艇中空氣漸趨惡劣此種空氣之清潔法如下：

潛艇在水中航行，約有三十人在狹小之裝甲艦中呼吸空氣，彼等將空氣中之養氣吸入而將炭酸（炭養化）吐出，在相當時間後艇中空氣遂感缺乏養氣，且包含多量炭酸，（此種炭酸多量在空氣中則成毒氣）故潛艇在長久潛航中，須將預先貯存之養氣輸入空氣中，同時用流氣發動機將艇中空氣吹經濾氣筒而過，於是空氣中之炭酸遂被濾氣筒吸去，濾氣筒經炭酸之化學作用，不久即失其效用，故須配有預備濾氣筒，此外潛艇中尚備有空氣囊等，（空氣囊構造見下第十一節）

潛艇經十二小時至十二小時潛航後浮出水面，艇中人員當第一次吸到水面新鮮空氣時，實如得至寶，前次大戰中，德國潛艇曾在敵港附近海中潛伏日餘之久，其

所受惡劣空氣之苦悶，非身歷其境者，難以想像也。

第十一節 救生器具

其次述及潛艇遇險時救生問題，設一潛艇沉沒海中，若其自身力量不能上浮時，艇中人絕不可希望倚賴外來力量將潛艇提出水面，因此項手續，費時太久，艇中人員將因缺乏空氣而窒息，尤以因漏水而沉沒之潛艇，其蓄電池被水浸入後，所發之氣將使艇中人員立受毒害。

故艇長在證實潛艇不能上浮時，應即發離船命令，於是各人均套上救生器，救生器係一種呼吸器具，其構造與上述空氣囊相同，由一裝滿養氣之氣囊供給養氣，其所吐出之炭酸，則引入濾氣筒中，此救生器係繞掛身上，養氣經呼吸軟管并口套由口中吸入，吐氣亦由口中吐出，經呼吸軟管至濾氣筒中，鼻部則受緊捏，不能通氣，此救生器所配養氣及濾筒可供半小時之用。

在未離船前，應先將將水引入艇中，使艇內外壓力相等，離船時，各人應接續互相緊曳成一鍊形，因海水引入艇中，最少淹過胸前方可內外壓力相等，此時艇中燈光已滅，在黑暗之中，尤以在高壓空氣之間，彼此已無法招呼，雖大聲喊叫，旁人亦不能聞及，故處此困難緊張環境之下，各人應互相緊曳，勿使遺落一人，須知在黑暗及進水之艙中，獨自一人欲求摸尋離船之出口洞，實不可能也。

潛艇中遇難人員，對於離船動作，應沉着勇敢，並具同舟共濟精神，若潛艇沉沒之處其深度高過十米，則上浮時，應按步上升，不可如瓶，塞之在水中，一躍而浮水面，因壓力變換太快，非肉體所能忍受，前次大戰中，曾發生此種情形，遇難之潛艇人員脫離沉沒潛艇上浮至水面，終因壓力之劇變，不獲救焉，故此種離船上浮動作，僅限於相當深度水中，可以成功。

潛艇上常備有信號浮標，遇險時，即將其懸浮水面，浮標上有燈語及電話之裝備，為艇中人員與水面通訊之用，此種信號浮標，在戰區中自不能應用，因其懸浮面，徒予敵人一沉沒潛艇之永遠標誌而已。

第十二節 通訊方法

艇在遠海外，因軍事上之需要，必有無線電裝備，為與國內通訊之用，此種長波及短波收發音機均裝置於中央艙一小房中，此外尚有電測向器，用以收取岸上播音台所發音向而決定潛艇之船位者。

此外潛艇上通訊設備尚有水底聽音器，潛艇在水中佔有優越收音情形，因其本身即一回音體，且潛艇潛入水中，可不受水面海浪之嘈擾，此種海浪對於收音器騷擾之劇烈，航海者皆知之，其他情形與收音器有影響者，如氣候鹽質及其水層並深度等之變換，均可使水底聽音較易或較難。

掃海術之應用於海道測量 (下)

林葆恪

(丁) 掃海時掃海艦之駕駛

掃海具已完全放下，航進間需要大轉向時，居於內向之掃海索，應依轉向力之增加，逐漸收短；同時風箏索亦應收短至約原長三分之一。轉向所用之舵，不得超過廿度，且遇內向之浮筒位於「正橫舷後二字」之前時，應暫停轉向，候其再行恢復退後。轉向完畢時，可即將內向之掃海索放長，並下風箏，繼續航進。蓋因掃海具之拖曳，轉向艱難，旋轉圈之直徑可增至原數之二倍，駕駛者應注意及之。

單翼式掃海，有時甚見便利，因艦之駕駛運用，可受較少之限制，如係向掃海具相反之方向轉向（即將掃海具置於外向），全舵及大轉向均可行之；故在較狹之掃海區域，且海底較淺，或附近有船隻，或故障多者，

多藥用單翼式掃海。

(戊) 掃海時掃海艦之航綫

在掃海區域內，航綫間之距離，應較掃海繩橫距短四十碼，以便縱使掃海艦非正確在預定之航綫上，所掃之幅線，亦能互相重疊，不至有空隙遺漏之虞。在平板 (FIELD BOARD) 上畫出預定之掃海航綫，依此航綫前進，以六分儀及定位儀隨時測定艦位，使其航行於預定航綫上，同時再用羅經及測距儀或水平線下之俯角，將掃海橫距兩端之浮筒位置測定；依此可將掃海範圍及橫距與掃海艦之相對關係，隨時繪於圖板上，以視有無漏縫發生。如須利用水中標竿，以測定艦位，則標竿應用雙錘繫定之，否則標竿位置不能十分固定於一點，艦位因而有差，欲求無漏隙，則幅線之重疊須加大也。

任何較大之圖，均可用於掃海工作，惟其比例尺以勿小過三萬分一（即二吋半等於一海里）為宜；如再小之圖，則重行繪製所得之水中故障時，將見困難也。

掃海索勿太近海底：因風箏水獮均位於掃海索之下，且掃海索在水中，難免微有上下，故掃海索應離海底最少在一托半以上。航進時應注視浮筒，如見一個或兩個浮筒向艦尾水紋拉直，且絞車盤因突然受拉而放鬆掃海索，則掃海索大約觸碰海底，此時可能則增加艦速，掃海索自能脫離海底，而浮筒可見其復向舷外展開。至於觸碰暗礁故障，則浮筒向艦尾水紋拉直，且絞車盤迅速繼續放鬆掃海索，與觸底情形，絕不相同。

（己）掃海時暗礁之覓定

掃海時艦橋與艦尾之通訊，應特與配備，使其極度迅速。艦尾見掃海具觸碰故障，立即通知艦橋，駕駛者聞報，即將機器全速後退，至艦不前進時始停車。經此時間，因艦之前進，絞車約放出四十二六十托之掃海索

，故掃海具放出後，絞車上最少應有七十五托之餘索預備，至於供作掃海索之鋼索，長四百五十托，倘屬鉤形，但如暗礁衆多，則每次損失一短節，亦屬可觀；例如放出掃海索之長度為二百五十托，則掃海索餘長不得少過三百二十五托，以免掃海索放盡之虞。

障礙物既經觸碰，至艦停止前進時，水獮多已拉至障礙物，故此時浮筒之位置，可算為障礙物之位置；艦橋上應即將艦位測定，並視浮筒之羅經方向及距離，以定障礙物之位置，及收入掃海索，艦拉向障礙物時，亦應繼續測定艦位及浮筒之位置數次，以資校對。如係遭流掃海，艦停止前進時，掃海索較鬆，水獮有時竟脫離障礙物，隨浮筒向後飄流，非迅速將停車時之艦位及浮筒位置測定，則錯過測定障礙物位置之機會矣。

（庚）由暗礁上解脫掃海具

掃海索觸碰故障如暗礁等，絞車即迅速鬆索，而浮筒則見其迅速向艦尾水紋拉直；及艦前進暫停時，即

將絞車機接上，收入掃海具。普通多祇一翼觸礁後，另一翼沉墜於海底，可以收入較快；風箏則應即拉起，並與掃海索脫離。艦拉向暗礁時，如稍用退車，能與以相當便利，但須注意勿太快，致艦航於掃海索之上，並注意另一種海索勿纏於車葉。及掃海索在艦尾拉成垂直，有時水纜即能脫離暗礁，如水纜插入暗礁較深，堅牢難脫，大多掃海索因受海浪之影響而斷，或用鐵鏈及冷鑿打斷之。掃海索既斷，水纜僅繫於浮筒，此時可將艦轉向頂流或頂風，並駛進使浮筒靠近艦首，用起重機之繩鈎鈎住並拉上水面，使浮筒繩上之易脫鈎，可由艦上工作之。現以一拾取索 (Pickling up rope) 接扣於浮筒繩上，然後打脫易脫鈎，將拾取索纏於前絞盤，以收回水纜，惟拉脫水纜之方向，應與當時觸礁故障時之方向相反，方能成功。照此法解脫，則每次所損失者，僅掃海索短却數托由艦尾至暗礁之垂直長度耳。

艦拉向暗礁時，間或因掃海索吃力，致水纜深入暗

礁，而浮筒淹於水中，及掃海索斷却，仍不離上浮，將無法鈎取。遇此種情形，可將另一翼放於較淺之深度，反向再航過該礁，掃海索既不至觸礁，但仍由浮筒繩掃過，遂能收回水纜及浮筒。如因兩翼繩相擦，浮筒繩或竟折斷，則浮筒浮於水面，仍可收回；所損失者，亦不過多一水纜及數托長之浮筒繩耳。

普通水纜經拉碰暗礁，僅微有損傷，如翼板之灣折等，均極易隨直；如係直接撞擊，則水纜或風箏損壞嚴重，難於再用矣。

(辛) 附記

在多礁之海面，短掃海較為便利，例如掃海索放距一百五十托，雙翼式可有掃海橫距三百碼者是；因每次觸礁故障，收入及放出掃海索均快捷，而艦之航駛亦較為靈便，可省時不少也。

如係在兩故障間之線上掃海，則將應用之掃海索放出，但不放下風箏，逆流向故障之一靠近，及正確航

過第一故障時，迅速放下風箏，直至第二故障立即到達時，將艦停止前進，並收入掃海具，似此則未掃之漏隙，當為最少也。

下列數表，係用於掃海速度七至九海里。所列各種長度掃海索應得之掃海橫距，僅為約數，因掃海深度不同，致橫距微有變更，故須由艦橋上直接測看浮筒，以校對之。

(壬) 摩打艇海

上述掃海具，僅限於艦隻可以航行之安全區域；如在淺水處，艦隻不能航行，可由廿八呎測量摩打艇，用結構與普通掃海具同之小型掃海具行之。因摩托艇馬力小，且無法容裝機動絞車，故機件均極輕便，而改良數點如下：

(1) 此種掃海，祇用單翼式，左舷或右舷均可，掃海索（由風箏至水頭）最長祇放至八十呎，可得橫距約八十碼。

表 A：平掃海

掃海索減去風箏索之長度	單翼式掃海橫距	水中艦速
托 (Fathoms)	碼 (Yards)	哩 (Knots)
140	145	7.7
190	170	7.9
240	190	8.3
270	205	9.3

表 B：浮筒繩之長度（托）

水中艦速 (漚)	掃海深度 (托)											
	5	6	7	8	9	10	11	12	13	14	15	16
7	4	$5\frac{1}{4}$	$6\frac{1}{2}$	8	10	12	$14\frac{1}{2}$	$16\frac{3}{4}$	19	21	23	25
8	$4\frac{1}{4}$	$5\frac{1}{2}$	7	$8\frac{1}{2}$	$10\frac{1}{2}$	13	$15\frac{1}{4}$	18	$20\frac{1}{4}$	$22\frac{1}{2}$	$24\frac{3}{4}$	$27\frac{1}{4}$
9	$4\frac{1}{2}$	$5\frac{3}{4}$	$7\frac{1}{2}$	$9\frac{1}{4}$	$11\frac{1}{4}$	14	$16\frac{1}{4}$	19	$21\frac{1}{2}$	24	$26\frac{1}{2}$	29

表 C：單翼式掃海風箏索在水面所示長度（托）

水中艦速 (漚)	掃海深度 (托)											
	5	6	7	8	9	10	11	12	13	14	15	16
7	$9\frac{1}{2}$	$11\frac{1}{4}$	$13\frac{1}{4}$	15	17	19	21	$23\frac{1}{2}$	$25\frac{3}{4}$	28	30	$32\frac{1}{4}$
8	$9\frac{3}{4}$	$11\frac{1}{2}$	$13\frac{1}{2}$	$15\frac{1}{4}$	$17\frac{1}{4}$	$19\frac{1}{4}$	$21\frac{1}{2}$	$23\frac{3}{4}$	26	$28\frac{1}{2}$	31	$33\frac{1}{2}$
9	$10\frac{1}{4}$	$11\frac{3}{4}$	$13\frac{3}{4}$	15	$17\frac{3}{4}$	$19\frac{3}{4}$	22	$24\frac{1}{4}$	$26\frac{3}{4}$	29	$31\frac{1}{4}$	$33\frac{3}{4}$

表 D：雙翼式掃海風箏索在水面所示長度（托）

水中艦速 (哩)	掃海深度 (托)											
	5	6	7	8	9	10	11	12	13	14	15	16
7	$14\frac{3}{4}$	$17\frac{3}{4}$	21	24	$27\frac{1}{4}$	$30\frac{1}{4}$	$33\frac{1}{2}$	$36\frac{3}{4}$	40	$43\frac{1}{2}$	47	$50\frac{1}{4}$
8	$15\frac{1}{2}$	$18\frac{1}{2}$	22	$25\frac{1}{4}$	$28\frac{1}{2}$	$31\frac{1}{2}$	35	38	$41\frac{3}{4}$	$45\frac{1}{4}$	49	53
9	16	19	$22\frac{1}{2}$	26	$29\frac{1}{4}$	$32\frac{1}{2}$	36	$39\frac{3}{4}$	43	47	$50\frac{3}{4}$	55

海軍雜誌 學術 掃海艇之應用於海道測量(下)

- (2) 拖帶掃海具時，不得用小過二海里之艇速，而艇之馬力則應有艇速三至四海里。
 - (3) 掃海索係半吋之鋼索，由艇尾之手動輪盤工作之。風箏索爲半吋鋼索，用人力收放之。
 - (4) 須用三副浮筒及浮筒索，一繫於水羅如前，一繫於掃海索中段之兩索鏟 (padding) 間，另一則繫於風箏吊帶上。
 - (5) 放出之風箏索，應爲風箏浮筒繩之二倍半，三個浮筒所用浮筒繩之長度見下表 E。
 - (6) 如用深度紀錄器，則應在掃海索上，離水羅吊帶三呎處，繫一索鏟，而繫紀錄器於其前。
 - (7) 因艇尾無中心引導柱，故掃海索係由左舷或右舷引出，而風箏索則由另一舷之引導柱放出。艇旁須釘一條鐵片，以便掃海索引至前段工作時，鋼索不至擦傷艇身，因在前段工作掃海索，極見便利也。
- 摩托艇掃海時之駕駛，小角度轉向，可用普通無指

海具時之舵角，但當掃海具展開後，轉向速度則變極慢。大轉向固可施行。於任何方向，但在轉向間，掃海索將劇烈沉降於掃海深度之下，致觸礁海底，應予注意之。風由橫吹來，艇每感覺駕駛不靈，故以能順風頂風往返掃海為宜。

表 E：應 用 浮 筒 掃 海 艇 之 長 度

海 深 度 (呎)	應 用 長 度 (托)		
	水 桶 浮 筒 繩	風 箏 浮 筒 繩	中 段 浮 筒 繩
2	$1\frac{1}{4}$	$2\frac{1}{2}$	$3\frac{1}{2}$
3	$2\frac{1}{4}$	$3\frac{3}{4}$	$4\frac{3}{4}$
4	$3\frac{1}{4}$	5	6
5	$4\frac{1}{2}$	6	$7\frac{1}{4}$
6	$5\frac{1}{2}$	$7\frac{1}{4}$	$8\frac{1}{2}$
7	$6\frac{1}{2}$	$8\frac{1}{4}$	$9\frac{3}{4}$
8	$7\frac{3}{4}$	$9\frac{1}{2}$	11
9	$8\frac{3}{4}$	$10\frac{1}{2}$	$12\frac{1}{4}$
10	$9\frac{3}{4}$	$11\frac{3}{4}$	$13\frac{1}{2}$

輪機學常識問答(續)

郎昌熾

續鍋爐之損壞 (Boiler defects, etc.)

483 問、鍋爐路有些部分，我們眼睛不能看得見，如何探獲弱點 (Weak place)？

答、用鐵錘敲打，聽其聲音，必須慎重檢查，聲音是不澈底可靠，假若稍有疑問存在，再鑽一孔，穿過懷疑金屬板，量其厚薄，以算式求出來，看他能受若干力量。

484 問、鋼板起炮片 (Laminated plate)，是何緣故？

答、鋼板於滾平的時候，沒有滾的實在，故生炮片，多半原因，在起初進行製造的時候，含有砂礫。

485 問、什麼地方可以看見鋼板起炮片？

答、任何熱切面 (Leaving surface) 在火的方面，

都可以看得見。

486 問、何以在火的方面，如何發覺？

答、鋼板發生炮片均在受火力方面，暴露出來一種炮皮形狀物，決不在水的方面發現。因炮片不能抵抗壓力。

487 問、如何整理炮片？

答、炮片頗容易括去，大概很稀薄，不會使鋼板變更薄弱，倘第一次炮片已經刮去，如再有新的炮片發現在原來地方，這塊金屬板顯明質料不好，必須割去更換。

488 問、設若爐膛頂部 (Furnace Crown) 陷落，不能

修理，如何駛回軍港？

答、以爐磚或支柱支持陷落爐膛，抵抗壓力，還須

封閉陷落之爐膛防止空氣侵入，用其餘爐膛升火，繼續前進。

438 問、爐膛陷落之鍋爐升火應升至若干汽磅？

答、我們可得若干汽力，就升至多少汽磅，假若這座鍋爐有四個爐膛，或可減去四分之一。

440 問、鋼板灣曲之凸邊，使用不久，常發現破裂，何故？

答、大半原因，在灣曲的時候，鋼板局部受熱，沒有緩冷適當或金屬成爲結晶。

441 問、大概鍋爐發見最多腐蝕之處，是什麼地方？

答、最多腐蝕之處，大概發現在爐承這一條綫之下的鋼板，其最惡劣的地方，即是燃燒櫃之底部。

442 問、何以是如此情形？

答、因這些地方，很難保持潔淨，或設法防止生銹，人雖進鍋爐此種部份很難到達，又不易看見

，這些地方比別處鋼板較冷，循環很壞，所以水連同氧氣遺留在這些鋼板處不動，因此成爲氧氣化鐵。

443 問、通例鍋爐腐蝕，是什麼東西組合？

答、瞭然例證，腐蝕所合成分，12份鐵和48份酸素。

444 問、鍋爐何處接縫 (Seam)，能受最大應力 (Stress)？

答、爐底縱的接縫 (Longitudinal seam)。

445 問、鍋爐何處壓力最大？

答、爐底鋼板受最大壓力。

446 問、爐底受最大壓力，是何緣故？

答、因有附加水之高度的壓力，(Head of water)，所以說每 2.2 尺高的水，在爐底鋼板每方寸，就有一磅附加壓力 (Water Pressure)。

447 問、一座新鍋爐，何部分最薄弱？

答、可說是在平坦的面積 (Flat surface)，假若牠能適宜應用牽條其底部縫的接縫，終歸薄弱。

448 問、薄鋼至何程度？

答、最厚處的接縫，僅有固體鋼板百分之80強度，所以接縫有百分之15薄弱，又須加水之高度的附加壓力。

449 問、鍋爐何處接縫，遇有洩漏，最感困難？

答、鍋爐底部圓周接縫 (Circumferential seams)

450 問、是何理由？

答、鍋爐上下部每因冷熱脹縮不均，設無採用鍋水循環器當升火時，其情形更見厲。

451 問、設若爐底圓周接縫，發現洩漏，如何修理？

答、先試打鑿 (Caulking)，假若用這種方法，已修過數次，可重換帽釘，或將鋼板削平再打鑿。

452 問、假若這種方法失敗，如何修理？

答、在這種情形，可用補綴物 (Patch) 放在上面，接縫和帽釘用乙炔氣吹管或電焊銲接。

453 問、補綴物放在鋼板那一方面？

答、鋼板兩方面均可補綴，那一方面便利則放在那一邊，假若可能，寧可放在鍋爐之內部。

454 問、何故選擇鍋爐之內部？

答、設補貼緊密，可保持水分離開所有接縫，設若補綴物補在外面，水可繼續侵入接縫，日久則腐蝕補綴物。

455 問、補一塊鋼板是用帽釘，還是用螺絲釘？

答、假若可能，最好用帽釘 (Riveted patch)，但爐底常有壓載水櫃 (Tallast tank) 在其外面，爐膛在牠內部，這就辦不到，只得用螺絲釘使補綴物緊密連合 (Bolted patch)

456 問、鍋爐無論何處，是否均能用螺絲釘，補綴鋼板。

答、否、只有在爐承之下的補綴物可用螺絲釘。

457 問、補綴物用螺絲釘，是否再加打鑿 (Caulk) 使其緊密？

答、否、補綴物用螺絲釘，無須打鑿，但必須加用一種迫緊，只有帽釘的補綴物能加打鑿。

458 問、免除圓周接縫之困難，現在如何做？

答、鍋爐之全長，僅用一塊整鋼板製成，可免圓周接縫在其中部，所餘只有兩端接縫而已。

459 問、進人孔 (Man hole) 應該若干尺寸？

答、鍋爐頂部之進人孔，應當用 16 inches by 12 inches.

460 問、筒形鍋爐殼，開頂部進人孔，在何方鑿去 1 英寸？

答、在圓周方向開鑿 2 英寸，因此方向爐殼較為堅強。

461 問、開鑿進人孔，爐殼是否變弱？

答、是，用補充圈 (Compensating ring) 以帽釘緊

接外邊，使其堅固，但其面積與所鑿去之面積相等。

462 問、設若底部進人孔，已有補充圈，在補充圈之外圍鋼版腐蝕，情形很壞，如何修理？

答、先拆卸補充圈，另補上一塊大的鋼板，足夠補充圈之力量，用帽釘使其緊密連合，或用乙炔氣吹管 (Oxyacetylene) 及電銲方法銲接。

463 問、現在不用補充圈，大概如何做？

答、鍋爐之尾端鋼板，凸邊置於內方，進人孔即與此凸邊連接。

464 問、假若鍋爐鋼板環繞內部凸邊之底面腐蝕，情形很壞，如何修理？

答、可用補貼法 (Patch)。或可用乙炔氣吹管方法銲補。

465 問、如何補法？

答、最好方法，在爐膛之間割這塊鋼板，拆卸前面

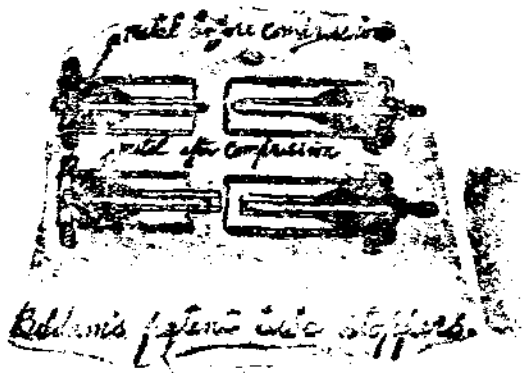
圓周接縫之帽釘，損壞部份完全取出，補入一塊新鋼板，然後再打帽釘和打鑿。

466 問、在海上如何封塞一條漏的烟管？

答、假若烟管洩漏，可用特製的烟管塞 (Patent stopper)，在這種情形，無須退火。

467 問、畫一個特製烟管塞略圖？

答、如第一圖所示。



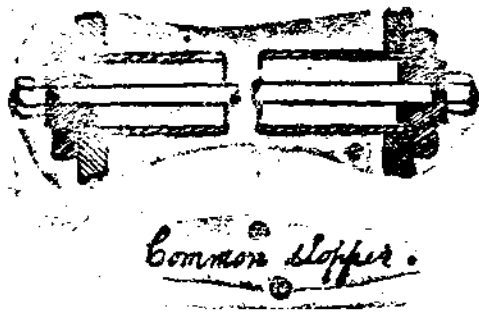
468 問、設若沒有特製烟管塞在船，或此塞已不能用，

如何做？

答、必須退火，放去鍋爐水，放到漏管烟管之下為止，用長鐵棒兩端製成螺旋紋穿過烟管，在烟管之兩端，裝用鑄鐵餅或鐵板，旋緊螺母使其緊密，在這種情形，必須切去烟管之尾端，使與管壁同一平坦。除非在鐵餅上作一深的凹環，足夠蓋過烟管之尾端。

469 問、畫一個用此法封塞烟管之略圖？

答、如第二圖所示。



海軍雜誌

第十四卷

第四期

二六

轉載

珍珠港——太平洋上的直布羅陀

中央日報資料室

美國兩洋作戰的決心，從其近兩年來擴軍的實情來看，已可得到充分的證明。在目前，美國的國策雖以打倒納粹為其第一目標，而側重於大西洋的防禦，但一般識者大都認為，美國若一旦對外作戰的話，其真實的戰鬥，將在太平洋上。

一九〇五年逝世的賽奧多爾，羅斯福總統（現任美總統之叔）在多年以前就曾留下這樣的遺言：「美國的將來，與其說是決定在我們面對歐洲的大西洋上的地位，無寧是決定在我們面對中國的太平洋上之地位的」。

比汝羅斯福總統更積極而也更具體地，是美國海軍的馬漢提督，他是美國兩洋艦隊最初的唱導人，多年以

前他就預想到美日衝突的必然性，而主張美國艦隊應當年駐紮在夏威夷羣島之上。

當我們要介紹美國在太平洋上這重要的海軍根據地之前，我們願意提出這些美國的偉大的政治家與軍人之名言，尤以當比美日「試驗談話」的暗流正形澎湃之日，我們願提醒美國當局，應以其偉大的先賢之名言警句為備忘錄，勿受敵寇之欺瞞。太平洋實為美日宿命的必爭之戰場！

美國海軍在太平洋上的前哨，是夏威夷羣島，其內最重要的軍港，便是珍珠港。關於它的重要性，從地理位置上來看，是一目瞭然的。北自阿留申羣島的尖端，

到墮向東南的阿拉斯加，以及從美國太平洋沿岸的聖地牙哥，轉向夏威夷羣島，經由中途島，遠至關島，所謂馬蹄型的對日陣綫，珍珠港實其樞紐，如一扇之扇柄。

珍珠港廣袤十萬平方英里，足以擁抱太平洋上的美國主力艦隊，而且事實上也是美國在太平洋上可能獲得的唯一之根據地，所以它對於美國海軍之戰略的價值，幾乎可以稱爲絕對的。縱然關島設防完成之時，而新加坡軍港也爲美國海軍所借用，但爲了充份維持武器，彈藥，燃料，兵糧與兵員之補充，無論如何，是非以珍珠港爲其樞紐不可。更何況，在美國本土與巴拿馬運河的防禦上，它更具有不可缺少的任務呢！

珍珠港屬美國第十四海軍區，在歐湖島南岸的一角上，由珊瑚礁所形成，而爲天然的防波堤所環圍，在它的東面，約十二英里的地方，就是夏威夷羣島之首府檀香山，它們之間有一條直通的公路，停泊於珍珠灣之海軍人員與軍需關係的勞工，大都聚集在這個城市裏，尤

以近一兩年來，檀香山市上，更是特別地顯示出戰時繁榮的氣象。

本來在夏威夷羣島上，是談不到有什麼重要的軍需工業的。與軍事有關的工作，也就是珍珠港與加內奧港的軍事設施，在今年一月，羅斯福總統對議會要請的新會計年度預算中，有一章珍珠港的擴大費，實達四百三十九萬五千美金，於是珍珠港的周圍設施，如西甘飛機場如斯哥園飛機場等之擴大，以及兵營的建築，都在日夜加工趕造中。其中尤以西甘飛機場，將造成世界有數的最大規模的陸軍飛機場。據目擊者談，現在沿珍珠港周圍，滿佈海軍工場，貯油槽，彈藥庫等之建築，他如海軍病院，艦渠等各種設備，亦無不應有盡有。

上面說過，珍珠港的水上面積約十萬英里，水深六十英尺，不過若想全部收容三四萬噸的主力艦以下之美國太平洋艦隊，尙未達理想的境界。當然，若說勉強收容全部艦艇，也未始不可，但港內不能有十分自由的航

運，尤其港口的水道狹窄，是一個極大的缺點。主力艦通常主要地是碇泊在港外，或是在摩義島的拉海拿水道方面。當一九三五年，美國海軍大演習時，薩拉托加級的大航空母。當時就不能航到軍港以內。

珍珠港的陸上總面積，約有水上面積的十倍多，布滿諸修地岬，外皮歐地岬在海商島，馬金加島等都包含在內。美國太平洋艦隊的司令長官，通常年停駐在珍珠港內，去年九月以前，司令長官是李却遜上將，現時是季墨爾上將。經常碇泊在港內的軍艦，朋西爾尼亞旗艦以外有三力艦與航空母艦等巨艦，甲級，乙級巡洋艦約十數艘，驅逐艦、水雷艇、潛水艦約四五十艘。

美國海軍最初注目到珍珠港，還是在夏威夷合併之前，一八六〇年，美國已在港內設置煤炭貯藏所；一八八四年，根據美夏條約，美國才正式獲得到將珍珠港關為軍港的權利，夏威夷與美國合併是在一八九八年，兩年後之一九〇〇年，美國海軍即迅速從事開闢珍珠港，及

至一九〇八年，美國更為遠東的危急情勢所迫，投下最大量的金額，建造可以修理最大的主力艦之巨大的乾船塢，其次擴大海軍工廠，建設供應站，增加數十萬噸的燃料貯藏所，潛水艇根據地，航空根據地等等，從港口內一直到口外，並施行大規模的浚濬工程。最近傳說，美國投資三百萬，擬擴大大彈藥庫的設備，擬至今年六月底止，美國為增強珍珠港的防備所投下的金額，恐有四千萬美元左右，其後又以一千萬美元的預算，在軍港內從事建造兩個巨大的乾船塢，承辦這種工程的是舊金山的派西菲克，布里齊公司與檀香山浚濬公司，為了時局的緊張，兩個公司，增加工人延長工作時間，現在比最初預定完成的時期，可提前一年，到今年年底就可有竣工的希望，去年八月中，從美國的紐奧倫斯已經由巴拿馬運河，把修理艦船用的浮船塢，移進到珍珠港內，所以在這軍港內，無論如何的大艦隊，所須修理的設施，都已齊備。

去年九月，從舊金山乘轟炸機飛到珍珠港參觀美國海軍大演習的諾克斯海軍部長，當時關於夏威夷的防禦狀態，曾有如下的說明：

「夏威夷區域內的海軍根據地，都已達滿意的狀態。但島內建設的工事，一切都比預定更迅速地進行。珍珠港的船塢建設工程，是獲得如預期的成績，本船塢完成之際，將成爲世界最大的船塢，美國現時所有的以及今後將要建造的任何軍艦，都可以修理。」

屬於珍珠港的海軍航空隊，有大型噴戒轟炸機百數十架，去年四月，從聖地牙哥空輪來的西河爾斯機大型轟炸機，現爲珍珠港第二哨戒航空司令布里斯托少將之盧艇，其重量有二十噸，時速二百四十英里，續航力五千英里。

珍珠港港之地形的缺陷，除去通入港內水道的狹窄之外，另有一點，即從外海到港內之深度，僅不過四五

英里而已。所以，當有外敵侵入的場合，很容易受到港外敵艦的砲擊。爲了彌補這種脆弱性，在軍港與檀香山市的東方，外齊齊灘背後突出的金鋼岬上，設有砲台，密佈着十二英寸砲，十四英寸砲，十六英寸砲。金鋼岬雖無草木，一如不毛的岩石山岡，但砲台的掩蔽很好。另外，面對着軍港的港口有加梅哈砲台與威伯砲台。同時，在珍珠港與檀香山市的周圍，尚有無數大小的要塞與軍事設施。

在歐湖島的北岸，與南岸的珍珠港正背對的，有加內的軍港，今年初由羅斯福大總統的要請，經議會的贊助，投資三百四十四萬六千美金，想把它造成僅次於珍珠港的夏威夷第二大軍港，從今年三月間就雇了多數的勞動者，加緊進行工事。總之，夏威夷羣島的軍事設施，因爲地理的關係，都已集中在歐湖島上，歐湖島以外的各島，是沒有足以造成安全的軍港之港灣，僅有少數的飛機場，無線電電台，以及陸軍兵營而已。

夏威夷的陸軍，也和海軍相呼應，從今年初投下巨大的金額，擴張砲台，兵營，飛機場，以及其他各種設施，並增加兵力，在去年以前，夏威夷陸軍區的兵員，步兵有四千七百名，沿岸砲兵隊二千八百名，野戰砲兵隊二千七百名，航空隊二百名，工兵八百名，看護部隊五百名，輸送部隊七百名，兵器部隊二百五十名，其他合計共一萬三千名，但是根據那曾經視察過夏威夷軍事設施的美國陸軍參謀總長馬歇爾大將所說，在今年六月間；夏威夷的陸軍兵力已遠在二萬五千名以上了。

夏威夷羣島在戰時最大的脆弱點，就是全島的四十餘萬人口的食糧，一般生活必需品、農具，木材，建築

用具，機械類，以及各種工業原料品，都非要仰仗於美國的供給不可。去年美國太平洋沿岸碼頭工人舉行罷工，而航行夏威夷的船舶停航的時候，在夏威夷一時就發生了食糧飢饉的恐慌。所以美國大艦隊常駐在夏威夷羣島上，對於美國是一種大負擔，而從美國不顧這種犧牲，仍然繼續增加夏威夷的兵力之一點來看，也就是足以證明美國對於太平洋上的警戒是具有如何的決心了。

夏威夷羣島是美國太平洋上的前哨，而成爲羣島之中心的是珍珠港，一般軍事專家喻之爲太平洋上的直布羅陀。可是，如果一度太平洋上真實爆發了海戰的話，珍珠港的重要性恐遠非地中海的直布羅陀可比吧。

美日海軍之比較

龔德柏

據中央社八月十八日消息：據同盟社東京廣播：日本廣知時報社評：題為「被估計過低之日本」，內中引用日海軍發言人平井在某雜誌上之論文，平井云：「外國人苟對日本之實力，有正確之認識，則彼等必不敢向日本挑戰」，平井並指稱：日本帝國海軍擁有巨型軍艦五百艘以上，飛機四千架以上云云。關於日本空軍，不及美國，為世人所共知；而日本海軍，與美國海軍比較

，究竟如何，報紙雖時譯載外人之論文，但仍有不徹底之感。現在根據英人 E. J. E. 所著「戰艦」一書，將美日海軍作一詳細比較，當非無益。該書係世界名著，調查非常詳盡，各國海軍人員幾於人手一本，以此為根據而作比較，似尚可靠。茲就美日戰鬥艦，航空母艦，重巡洋艦，輕巡洋艦四種列表比較如左，世人觀此比較表，則平井之無恥吹牛，當不攻自破也。

日本戰鬥艦

艦名	噸數	備砲	竣工年月	艦齡
陸奧	三三、七二〇	十六吋八門	一九二一年十月	二十歲
長門	同	同	一九二〇年十一月	二十一歲
日向	二九、九九〇	十四吋十二門	一九一八年四月	二十三歲
伊勢	同	同	一九一七年十二月	二十四歲

美國戰鬥艦

艦名	噸數	備砲	竣工年月	艦齡
山城	二九、三三〇	同 右	一九一七年三月	二十四歲
扶桑	同 右	同 右	一九一五年十一月	二十六歲
霧島	同 右	十四吋八門	一九一五年四月	二十六歲
棒名	同 右	同 右	同 右	二十六歲
金剛	同 右	同 右	一九一三年八月	二十八歲
比叟	二九、五〇〇	十四吋六門	一九一四年八月	二十八歲
華盛頓	三五、〇〇〇	十六吋九門	一九四一年五月	零歲
北卡若尼納	同 右	同 右	一九四一年四月	零歲
哥羅若斗	三二、五〇〇	十六吋八門	一九三三年八月	十八歲
馬瑞拉納	三一、五〇〇	同 右	一九三二年七月	二十歲
西維吉尼亞	三一、八〇〇	同 右	一九三三年十二月	十八歲
胡里佛尼亞	三二、六〇〇	十四吋十二門	一九三二年八月	二十歲
吉尼斯	三二、三〇〇	同 右	一九三〇年六月	二十一歲
達達	三三、四〇〇	同 右	一九二九年三月	二十二歲

海軍雜誌

轉載

美日海軍之比較

密西亞比	三三、〇〇〇	同	右	一九一七年十二月	二十四歲
新墨西哥	三三、四〇〇	同	右	一九一八年八月	二十三歲
新西維尼亞	三三、一〇〇	同	右	一九一六年六月	二十五歲
阿瑞柔納	三二、六〇〇	同	右	一九一六年十月	二十五歲
歐克拉雲納	二九、〇〇〇	十四吋七門		一九一六年五月	二十五歲
尼瓦打	同	十四吋十門		一九一六年三月	二十五歲
紐約	二七、〇〇〇	十四吋十門		一九一四年三月	二十六歲
特克沙斯	同	同	右	一九一四年四月	二十六歲
阿爾坎沙斯	二六、一〇〇	十二吋十二門		一九一一年一月	三十歲

日本戰鬥艦，依照華盛頓海軍條約，本只九隻，即比叙一隻，應作為練習艦而廢棄。但一九三六年日本宜告海軍條約無效後，即再施武裝，一九三七年並將其改造，現已成為戰鬥艦之一。而美國則遵守條約，凡廢棄之艦，均已廢條。此點日本所佔便宜甚大，否則其戰鬥艦將愈為劣勢。

日本為三十萬一千五百七十噸；美國為四十五萬四千二百噸，即美日為六六・四弱之比，即美國對日約佔五成

觀右兩表，日本戰鬥艦十隻；美國十七隻。價論隻

優勢。

再論備砲，日本十六吋砲僅十六門；美國則有四十
二門，美日爲三八之比。美國佔壓倒的優勢，日本不夠
一擊。十四吋砲，日本有七十八門；美國則有百零四門
，美日爲七五之比。僅十四吋砲對戰，美國已可佔勝利
，何況尚有十六吋砲壓倒的優勢。

以上係就攻擊力而論，美日實力，已甚懸殊。至於
防禦力，則日本更弱。美國戰鬥艦各主要部分裝甲及砲
塔裝甲，爲十四吋至十八吋；日本僅陸奧長門兩隻，主
要裝甲爲十三吋，砲塔裝甲爲十四吋，而日向，伊勢，
山城，扶桑四艦，則僅十二吋。較之美國已相當脆弱，
不能對抗。而霧島，榛名，金剛，比叻四艦，爲戰鬥巡
洋艦，其主要裝甲，僅爲八吋，砲塔裝甲亦僅略厚而已
。根據最近格陵蘭海戰的結果，英艦胡特號，係戰鬥巡
洋艦，裝甲較弱，而德艦俾斯麥號，雖噸數較低七百噸
，然僅一擊，而胡特即沉沒。是戰鬥巡洋艦，決不能抵
抗十六吋百砲，已得到事實的證明。日本戰鬥艦十隻中

，竟有三隻爲脆弱不夠一擊之戰鬥巡洋艦，其非美國之
敵，殆甚明瞭。

上述僅就裝甲厚薄比較；但因鍊鋼技術上之優劣，
同一厚薄之鋼板，對於砲彈之抵抗力，完全不同。日本
製鋼技術，較美國爲劣，爲任何人所知；尤其二十餘年
前更甚。日本戰鬥艦陸奧，長門，日向，伊勢，山城五
艦，均係上次歐戰中所建造。彼時各國鋼鐵缺乏，日本
不能由各國獲得優良鋼鐵，僅以日本自製之低劣品充數
，其抵抗力之脆弱，殊不能與美國比較。

其次艦齡與戰鬥力有非常關係，亦可由最近格陵蘭
海戰，得到完全的證明。如英艦胡特號爲二十一歲之老
艦，德艦俾斯麥號爲不達半歲之新艦，雖噸數英艦較德
艦爲大，但不夠德艦之一擊，足見年齡之差亦有關係。
蓋重工業之進步，有一日千里之勢，二十餘年前之優良
鋼鐵，在今日已不堪用；則二十餘年前之舊艦，當然不
能與今日之新艦分庭抗禮，殆無疑問。美國有新艦兩隻

，已可壓倒日艦，而美舊艦 (Colorado, West Virginia) 兩艦，尚較日本最新之陸奧小兩歲。而日本艦平均年歲為二十四歲強；美艦平均年齡，即將兩新艦除外，亦僅為十九歲強，是在艦齡上，日本亦佔非常劣勢。

美國戰鬥艦，除現有着外，明年一月，尚有南塔扣達號就役。該艦為三萬五千噸，備有十六吋砲九門之巨艦，其實力與今年就役之華盛頓號完全相同。是明年一月以後，美日海軍實力，將更懸殊。現在一般論者以日本秘密所造之艦是否完成為憂，但以吾人推測，日本秘

密所造之艦，至少，目前尚未就役。因為日本近年來缺乏鋼鐵電力，影響造艦甚巨，而重要機件不能由外國輸入，更使軍艦不能完成。故美國華盛頓號雖與日本秘密所造之艦同時興工，美艦能完成，而日艦不能完成，且數年來日本正在眩耀其實力，使外國不敢同日本開戰，以收不戰而屈之效。如比叡艦改造成功，一九三八年日皇觀艦式，故意以比叡艦供日皇乘坐。蓋欲使外國知日本已改造該艦，實力增強。現在日本並無新艦向世界炫耀，足見其新艦尚未成功。

日本航空母艦

艦名	噸數	載機數	竣工年月	艦齡
飛龍	一〇、〇五〇	四十架	一九三九年	二歲
蒼龍	同	四十架	一九三七年十二月	四歲
龍驤	七、一〇〇	二十四架	一九三三年九月	八歲
加賀	二六、九〇〇	六十架	一九二八年二月	十三歲
赤城	同	五十架	一九二七年三月	十四歲

七、四〇〇

二十六架

一九二二年十二月

二十三十九歲

美國航空母艦

艦名	噸數	載機數	竣工年月	艦齡
瓦斯克	一四、七〇〇	七十五架	一九四〇年	一歲
英特勒瑞斯	一九、九〇〇	一百架	一九三八年	三歲
約克城	同	同	一九三八年	三歲
若安基爾	一四、五〇〇	七十五架	一九三四年	七歲
勒克新頓	三三、〇〇〇	九十架	一九二七年十二月	十四歲
沙吉維亞	同	七十九架	一九二七年十一月	十四歲

美日航空母艦隻數雖同，而噸數倒異。日本總噸數與水上機母艦兩共能載機三百二十二架，其美日亦不過為八萬八千四百噸，美國則為十三萬五千噸，美日為六五・五弱之比。但裝載飛機之數，日本為二百四十架；美國則為五百一十九架，是美日為四六・二強之比。航空母艦之外，日本有水上機母艦五隻，計千歲，千代田，瑞稔，三隻，每隻能載水上機十八架，能登呂能載十二架，神威能載十六架，共能載八十二架。是航空母艦載四架，衣笠，青葉兩隻各載一架，加古，古鷹兩隻，

各款兩架巡洋艦摩等最新式六隻，每隻各載機四架，那珂等十四隻，每隻各載一、兩夕張天龍，龍田，

矢矧，平戶等五隻，因艦身太小，且係舊艦，不能載機

。是日本巡洋艦所載機數，共為七十六架。美國重巡洋

艦共十八隻，均係新式巨艦，每隻各載機四架，巡洋

艦十九隻中，聖路易等九隻新艦，各載機四架，而麥非

斯等十舊艦，前不載機。美國巡洋艦所載機數為百零八

架。是合航空母艦，水上機母艦，戰鬥艦，巡洋艦，所

載機數，日本共為四百二十四架；美國共為六百六十九

架。是美日在戰時所保有之飛機數量，為六三・五強之比，美國佔五成以上之優勢。

僅論數量，日本已劣，而飛機之質，更遠不如美國

，盡人所知。而且將來海戰，美國當以新加坡為根據地

，與日本在南中國海決戰，日本雖有越南與海南島陸上

飛機助戰，美國則有馬來半島、荷屬婆羅洲、菲律賓羣

島之飛機助戰。是美國空中勢力，遠較日本為優，不待

決戰，而勝負之數已甚顯然。若在這隔陸地之大洋中作

戰，美國亦有盡勝把握。

日本重巡洋艦

艦名	噸數	備砲	竣工年月	艦齡
摩耶	九、八五〇	八吋 十門	一九三二年六月	九歲
島海	同	同	同	九歲
高雄	同	同	一九三二年五月	九歲
愛宕	同	同	一九三二年三月	九歲
足柄	一〇、〇〇〇	同	一九二九年八月	十二歲

妙高	同	右	同	右	一九二九年七月	十二歲
羽黑	同	右	同	右	一九二九年四月	十二歲
那智	同	右	同	右	一九二八年十一月	十三歲
衣笠	七、一〇〇	八吋六門	一九二七年九月	十四歲		
青葉	同	右	同	右	十四歲	
加古	同	右	同	右	一九二六年七月	十五歲
古鷹	同	右	同	右	一九二六年三月	十五歲

美國重巡洋艦

艦名	噸數	備砲	竣工年月	艦齡
維琪打	九、九五〇	八吋九門	一九三八年	三歲
維恩遜尼期	同	右	一九三七年二月	四歲
潤因西	九、三七五	同	一九三六年六月	五歲
提由斯卡羅沙	九、九七五	同	一九三四年八月	七歲
明尼亞勃里斯	九、九五〇	同	一九三四年六月	七歲
防斯陀瑞里	同	同	一九三四年六月	七歲
三散西哥	同	同	一九三四年四月	七歲

海軍雜誌 轉載 美日海軍之比較

新歐勒安斯	同	右	同	右	一九三四年四月	七歲
婆陀羅納	九、八〇〇	同	同	右	一九三三年	八歲
印第安納波里斯	九、九五〇	同	同	右	一九三二年	九歲
芝加哥	九、三〇〇	同	同	右	一九三一年三月	十歲
佛陀義斯維爾	九、〇五〇	同	同	右	一九三一年三月	十歲
安哥由斯打	同	右	同	右	一九三一年一月	十歲
切斯特爾	九、二〇〇	同	同	右	一九三〇年六月	十一歲
胡斯頓	九、〇五〇	同	同	右	一九三〇年六月	十一歲
北安尼斯頓	同	右	同	右	一九三〇年五月	十一歲
彭沙扣納	九、一〇〇	八吋	十門		一九三〇年二月	十一歲
沙堤佛克城	同	右	同	右	一九二九年十二月	十二歲

重巡洋艦，日本十二隻；美國則為十八隻。美國佔五成優勢。但論噸數，日本為十萬零七千八百噸；美國則為十七萬一千七百噸，美日為六二・八弱之比。再論砲數，日本共有八吋砲百零四門，美國則有百六十四門，美日為六三・四之比，日本不達美國三分之一力量。至於艦齡，則美日相差甚大，日艦平均年齡為十二歲；美艦則僅八齡略強。此種年齡之差，將影響戰鬥力甚大。是美日重巡洋艦戰鬥力之比，日本不能達美國之六成。

日本輕巡洋艦

艦名	噸數	備砲	竣工年月	艦齡
筑摩	八、五〇〇	六吋十二門	一九三九年	二歲
利根	同	同	一九三八年	三歲
熊野	同	六吋十五門	一九三七年十月	四歲
鈴谷	同	同	一九三七年十月	四歲
三隈	同	同	一九三五年八月	六歲
最上	同	同	一九三五年七月	六歲
那珂	五、一九五	五吋五砲七門	一九二五年十二月	十六歲
神通	同	同	一九二五年七月	十六歲
阿武隈	五、一七〇	同	一九二五年五月	十六歲
川內	五、一九五	同	一九二四年四月	十七歲
五十鈴	五、一七〇	同	一九二三年八月	十八歲
夕張	二、八九〇	五吋五砲六門	一九二三年七月	十八歲
由良	五、一七〇	五吋五砲七門	一九二三年三月	十八歲
鬼怒	同	同	一九二二年十一月	十九歲
名取	同	同	一九二二年九月	十九歲

海軍雜誌

轉載

美日海軍之比較

長	良	同	右	同	右	一九二二年四月	十九歲
大	井	五、一〇〇	同	同	右	一九二一年十月	二十歲
木	曾	同	右	同	右	一九二一年五月	二十歲
北	上	同	右	同	右	一九二二年四月	二十歲
多	摩	同	右	同	右	一九二一年一月	二十歲
球	磨	同	右	同	右	一九二〇年八月	二十一歲
天	隼	三、二三〇	同	五吋五砲四門	右	一九一九年十一月	二十二歲
龍	田	同	右	同	右	一九一九年三月	二十二歲
矢	矧	四、四〇〇	同	五吋九八門	右	一九一九年七月	三十歲
平	戶	同	右	同	右	一九二一年六月	三十歲

美國輕巡洋艦

艦名	噸數	備砲	竣工年月	艦齡
聖佛義斯	一〇、〇〇〇	六吋十五門	一九三九年	二歲
赫勒納	同	同	一九三九年	二歲
霍勒歐紐紐	同	同	一九三八年	三歲

波義斯	同	右	同	右	一九三八年	三歲
佛恩義斯	同	右	同	右	一九三八年	三歲
納綏維爾	同	右	同	右	一九三八年	三歲
沙蘭納	同	右	同	右	一九三八年	三歲
菲勒德菲亞	同	右	同	右	一九三七年十月	四歲
布如克尼恩	同	右	同	右	一九三七年十一月	四歲
麥母菲斯	七、〇五〇	右	六吋十二門	右	一九二五年一月	十六歲
馬伯赫爾	同	右	六吋十門	右	一九二四年十月	十七歲
普恩頓	同	右	六吋十二門	右	一九二四年四月	十七歲
若阿勒佛	同	右	六吋十門	右	一九二四年二月	十七歲
康哥文德	同	右	六吋十二門	右	一九二三年十一月	十八歲
彼時若義特	同	右	六吋十門	右	一九二三年七月	十八歲
克義其門德	同	右	同	右	一九二三年六月	十八歲
新新納第	同	右	同	右	一九二三年十二月	十八歲
米爾王可義	同	右	六吋十二門	右	一九二三年六月	十八歲
歐馬哈	同	右	同	右	一九二二年二月	十九歲

輕巡洋艦日本共二十五隻，美國只十九隻，在隻數上，日本詳佔優勢。但日艦小而年老，最小者如夕張，只二千八百九十噸；美國則爲一萬噸，最小者亦七千零五十噸。日本最老之艦，如矢矧、平戶，則達三十歲；而美國新者只兩歲，老者亦只十九歲。就噸數言：日本爲十四萬一千二百五十五噸；美國則爲十六萬零九百噸，美日爲八八之比。再論備砲，日本六吋砲僅八十四門，五吋五砲，百二十八門。查六吋砲每彈重一百磅；而五吋五砲每彈僅八十二磅，是其效力，最多不能超過六吋砲百分之八十二。是五吋五砲一二八門僅可當六吋砲百零五門。日本僅有六吋砲百八十九門，而美國則有二百四十五門，美日爲七七之比。再就艦齡而論，日艦平均年齡爲十五歲強，美艦則僅十歲強。此種年齡之差，將影響戰鬥力甚大。是日本輕巡洋艦之實際戰鬥力，恐在美國三分之二以下，美國至少佔五成優勢。

上述戰鬥艦，航空母艦、重巡洋艦，輕巡洋艦四種

，爲海軍中之主力，日本對美，不達三分之二。而驅逐艦、潛航艇雖亦佔重要地位，但因隻數過多，不能詳刊。查日本驅逐艦共有百一十四隻，十四萬四千零五十八噸；美國有百九十四隻，二十五萬二千九百十噸。論隻數美日爲五九弱之比；論噸數則美日爲五七弱之比，即日本不達美國之六成。潛航艇日本有六十二隻，美國有百零三隻，日本亦僅達美國之六成。

美國各艦，除戰鬥艦三隻，歸大西洋艦隊，未將其算入外，其餘各種軍艦，均係計算其全部，美國對日，至少佔五成優勢。若大西洋艦隊，在將來美日海戰時，不能參加，則美國艦隊，當然不能對日如此優勢。惟美日不戰則已，戰則必戰於中國海附近。以海面，英國艦隊，可大可小，暫不計算。此外有澳洲荷印等艦隊。查澳洲有重巡洋艦一隻，輕巡洋艦三隻，驅逐三隻。紐西蘭有輕巡洋艦二隻。荷印有重巡洋艦一隻。而荷蘭本國有輕巡洋艦四隻，驅逐艦十二隻，潛航艇三十一隻。

現荷蘭被德佔領，該項軍艦幫助英國在大西洋作戰。將來美日開戰，或以荷印問題為主要原因，荷蘭本國軍艦，或可東航參加。是除英國軍艦不計外，澳洲荷印等軍艦，計有重巡洋艦二隻，輕巡洋艦九隻，驅逐艦十五隻，潛航艇三十一隻。此種龐大實力，當然可以補償美國

大西洋艦隊所分去之實力而有餘。而況英國目前形勢轉佳，若將來美日海戰，英國分撥門艦二三隻，即若干補助艦艇並來助戰，殊有充分可能。故在將來太平洋之戰，不論如何，民主陣線至少可佔五成以上優勢，擊敗日本，毫無疑問。

對着日本胸膛的刀尖——海參崴

周之風

「海參崴是對着日本胸膛的刀尖，」這話是日本人說的，當日本帝國主義，沒有奪得朝鮮半島以前，牠說朝鮮半島，是一個「指向日本的刀尖。」等到朝鮮半島被佔取後，牠又把遼東半島，認爲一個新的刀尖。現在遼東半島也被強佔了，於是在日本帝國主義的目光中，蘇聯的濱海省，又是指向日本的一把刀兒，而處在濱海省南端的海參崴，恰好是把刀兒的尖端。

說起海參崴這個地名，我們在歷史上或地理上，都是很熟悉的，海參崴的命名，本來是我們中國所賜與的，崴字之義，爲高峻，楚辭「軫石崴嵬」，崴字之見於古文始此，海參爲日本海特產而產於此崴者尤佳，所以我國才賜此怪名，其地之物產形勢，俱可概見，至於俄人名此地則不曰海參崴，而曰烏拉底窩斯托克，這個名

字，據說是另有意義，筆者在哈爾濱服務的時候，詢及蘇聯友人，他們說烏拉底是一人名，此人生在莫斯科，因罪流於西伯利亞，發現海參崴的形勢，歸而語諸於人，才獲此寶地，爲了紀念他的豐功偉績，就以其名名地，窩斯托克是東方之義，現在海參崴的西山，還樹着烏拉底的銅像，鎮守着這東方一角。烏拉底本一罪犯，而能爲國家發現軍事要區，我們的清政府能以國家領土，拱手而讓諸他人，智愚相較，差別太遠了。

海參崴這個港口，在前清屬吉林 春廳，八十年前，還是海濱一荒港，俄帝國主義爲了要插足在太平洋的海波中，在東方尋得了這個不凍的港灣，並且築成一條五千餘哩長的大鐵道，通於這東方的大彼得灣，曾有一時，這個港口，在政治家的口上，享受着東方放得盛的

榮譽，但不久沙皇倒台，這個榮譽，又消失在歷史的廢頁中，而且，在一個時期又被踏在日本帝國主義的鐵蹄下，摧毀了她的「海神之美」，但是朔野寒風，終於吹散了帝國主義的鬼談。蘇聯的勢力，又把新的建設，帶到了這極東的區域來，於是海參崴又以新的姿態，出現在世界政治家的眼前了，她已經不是沙皇帝國主義的外府，而是蘇聯的國防邊域。這欣欣向榮的城市，在瘋狂的日本帝國主義看來，却又是足以割牠死命的刀尖。

在地圖的形勢上，海參崴確可以當得一個刀尖的稱呼，西伯利亞的邊線由西向東，是那麽漫長而平直，但到了濱海省的烏蘇里附近，就急峭的折向南行，使這一帶的海岸，成爲一柄刀的形狀。在尖端處，海岸微向裏屈，出現了一個良好的港灣，這就是著名的天彼得灣和富有天然美的金角港，海參崴就是憑臨這大好港灣，展開在山坡上的一個「雄城」，大彼得灣避開了北冰洋寒流的影響，一年中有七個月的不凍期，於是海參崴的港

口發展，供給了東北大豆高粱和西伯利亞土產的出路，顯出了巨大的經濟上的重要性，同時金角港東的大小島嶼，供給了潛水艇和輕型艦類，掩藏的所在，又有無限的軍事上的價值，這樣的經濟上和軍事上的優勢，自然引起了日本帝國主義的妒意和野心。

在蘇聯這三個五年計劃當中，尤其是國際風雲變幻的今日，他對遠東國防建設，要分陸海空三方面來說：第一在陸軍方面遠東是分五個軍區，一、海參崴，二、伯利、三、海蘭泡、四、赤塔、五、伊爾庫次克，並設遠東軍總司令部的伯利，以便指揮。在量的方面，這五個軍區，已分駐了紅軍五十萬，在質的方面，是五十萬軍隊，百分之八十，都受有高度的機械化訓練。每個士兵都會運用化學戰。和修理機器槍砲。在陸軍防線的建造上自從我們的東北被倭強佔以後，中東路被奪，倭寇便從哈爾濱到黑河，修了一條軍事鐵路，威脅黑龍江東岸蘇聯第三軍區的海蘭泡。又以大軍駐滿洲里，準備切

斷西伯利亞大鐵路和烏蘇里鐵路的聯絡，作未來的北進。又鼓勵白俄和土匪，擾亂中東路雙城子一帶，破壞這條路軍事的和經濟的價值，截斷綏芬河通海參崴的交通，企圖把海參崴變成一個死港。這樣，海參崴的命運，又陷在惴惴不安之中了，可是蘇聯在海參崴一帶的國防建造，又是針對着日本帝國主義來的，他曾經化去十六萬萬盧布，建築着偽邊境的碉堡，這碉堡都是用鐵筋和三合土築成的，有的三角形，有的四方形，有的奇奇怪怪的形狀，形成了七道防綫，而有六千個之多。至於地下鐵道和兵站也不少，又建造了烏蘇里到廟街的鐵路支綫，以防日寇之垂涎比港，又改西伯利亞鐵路為雙軌，增進了海參崴的安全。第二在海軍方面從帝俄到蘇聯，向來是抱「陸主海從」政策，所以日本已躍進到第三海權國，蘇聯還是一個三等海軍國，可見蘇聯在海參崴這個刀尖上的設備也不弱，他停留在金角港，有巨型的航空母艦一艘，驅逐艦三十艘，潛水艇五十艘，其餘大小

戰艦尚不悉其數，本來海參崴的形勢，如有堅強的海軍，可以擊破日本的五大海峽，這五大海峽是自北而南的，一、韃靼海峽，二、宗谷海峽，三、津輕海峽，四、對津海峽，五、豐稜海峽，都是在海參崴控制之下，所以日本爲了恐懼這個刀尖，在他的舞鶴港也造成了堅牢海防，並建築朝鮮的清浦港，以奪海參崴之勢，好實現他奪取刀尖自刎的迷夢，——第三在空軍方面，蘇聯在遠東的空軍，是以海參崴爲中心而兼總站，他的巨型轟炸機，在此埠有五百架之多，其他戰鬥機驅逐機更在千架以上，據說他的巨型機，可搭乘航員十八人，裝載百磅的炸彈三十枚，有持久的續航力十八小時，如從此埠飛往日本東京，不過五小時，可在一小時，使東京化爲火海，五小時內，大阪京都，成成灰燼，有這樣偉大空軍的力量，無怪日本人心驚膽戰的說，海參崴是對着三島胸臆的刀尖，現在德蘇大戰正酣，被我們陷入泥淖的倭寇，是北進取這個刀尖還是南進取荷印的肥肉呢？這個刀尖正在紫電青霜瀾瀾以須之下，等待着放鋒的試了。

世界海軍要聞

三十年八月份目錄

英國

阿特里報告大西洋之戰英運輸無阻

亞歷山大廣播同盟國助英作戰之海上實力

海軍在伊朗作戰之收穫

地中海潛艇隊擊沉意艦

空軍在地中海襲擊意護航隊

巨型潛艇卡查洛特號失事沉沒

傳英艦進襲東非領海

傳英巨艦在暹羅灣發現說

諾克斯演說將以偉大海軍力維護海洋和平

羅斯福簽署海軍建築費案

諾克斯主張加強海軍航空部隊

瑪斯謂美有世界最強大之海軍

重巡洋艦訪問澳洲

大西洋護航隊準備隨時應戰

太平洋艦隊將護運美蘇物資

羅斯福令海部接收在罷工中之聯邦造船廠

新戰鬥艦舉行試砲

航委會擬定增造商船計劃

美國

赫爾重申美太平洋政策

赫爾表示美國堅持海上自由政策

意國

意艦伊利特拉號由日冒險抵滬

德國

潛艇一艘向英艦投降

納粹擬就黑海問題與土成立海軍協定

蘇俄

海空軍在波羅的海奏捷

空軍在波羅的海創德艦

蘇軍棄守尼可拉夫海軍根據地

傳蘇聯炸毀聶伯河水閘說

法國

戴高樂報告自由法軍實力增強

戴高樂願將西非自由法軍港口交美利用

政府拒絕德國借用軍港之要求

土耳其

政府注視黑海戰局

日本

敵艦隊接收越南金蘭灣

敵併斯巴特萊入台灣版圖

敵海軍省召集退伍官兵服役

敵政府考慮擴大領海範圍

敵海軍發言人平井大吹日本實力雄厚

敵海軍新聞班長播講美正領導各國包圍日本

武藤促敵政府封鎖宗谷津輕兩海峽

國際

蘇德在黑海發生海空大戰

汎美各國同意徵用外輪

美蘇海軍護送油船往海參崴

各國海軍片聞

英國

●阿特里報告大西洋之戰英運輸無阻

路透社倫敦七日電 掌璽大臣阿特里在下院代表邱吉爾首相發表演說，提及大西洋上之戰事稱：在過去兩月內，德方曾繼續努力獲得若干成就，德方在春季來臨，得以增加其在海上作戰潛艇之數目，惟英國對此早有準備，加造若干攻擊潛艇之艦隻，以應付是項危機。在過去數月中，英國本部海面因防衛周密，敵方不得已乃實行擴大其作戰區域，以故目前之作戰區域極形廣大，由英國一直向美國海岸以及非洲之熱帶海面伸展，在此等戰爭中，吾人自受嚴重損失，如此等損失不見減少，吾人實不能認為滿意。惟過去兩月之情況尙堪告慰。余爲避免供給敵人情報起見，對於此等損失之詳細數字，不便宣佈，惟余可斷言者，敵方雖力圖破壞，吾人之物資進口，仍能保持滿意之數字也。我方運載重要供應品

海軍雜誌 世界海軍要聞

之護航運輸隊，目前仍不斷抵英。自七月十一日至七月二十八日止，敵方之潛艇戰無一成就。惟在七月之最後數日中，吾人在大西洋向南開行之護航隊一隊，確曾與德潛艇發生遭遇戰，並蒙受相當損失。德方宣傳人員曾盡力誇張其事，彼等竟謂除擊沉英艦科威特號與另一驅逐艦外，尙擊沉英船十一萬六千噸，彼等對於此事並竭力描繪，不知者將謂實有其事，惟彼等又將擊沉英船之總噸數提高至十四萬噸，故事實真相如何，不問可知。科威特號所護航之運輸隊中，實無驅逐艦，潛艇及補助巡洋艦參加在內。我方船隻被擊沉之總噸數若干，余不願予以宣佈，所可言者，乃德方之宣傳至少誇大百分之三百五十，且有誇大百分之七百之可能，以故吾人可以斷言：吾人之能力足以掌握此一部份之重要戰場。截至目前爲止，敵方尙無法阻止我方軍火之正常運輸云。

●亞歷山大廣播同盟助英作戰之海上實力

路透社倫敦二十三日電 海相亞歷山大昨夜發表廣播演說稱：現與英海軍並肩作戰之同盟國軍艦共有一百九十艘。此等同盟國之海軍，不但為實力之象徵，且為英國緊要時期之援軍。此一百九十艘軍艦，裝配有水兵一萬六千人。屬於荷蘭艦隊者五十艘，內有巡洋艦一艘。自由法國海軍亦有五十艘，挪威有五十九艘，波蘭則有十二艘。同盟國之商輪，約共七百二十五萬噸，其中自由法國與比利時波蘭約佔七十五萬噸。希臘有一百萬噸，但實力最大者當屬挪威，共七百二十艘，合計三百二十五萬噸。希臘有二百四十艘，波蘭三十二艘，自由法國九十二艘，比利時四十五艘云。

●海軍在伊朗作戰之收穫

路透社西姆拉二十七日電 此間今日發表公報稱：伊朗海軍對英作戰之損失，計巡洋砲艦兩艘被擊沉，砲艦四艘。母艦一艘，拖船兩艘並能容六千噸艦船之浮塢一座被俘獲。伊海軍上將巴格丹諾於率艦反攻時陣亡。

英艦未受損失。拘留於班達沙浦爾之德意船隻八艘，中有七艘被俘獲，一艘被擊沉。其被俘獲者有二艘毫無損傷，餘則可以修理。伊朗海軍俘虜多人現已拘於班達沙浦爾及科爾拉姆沙爾兩地。在卡隆河南岸，英軍已佔據海軍浮船塢一座云。

合衆社巴格達二十八日電 在基爾曼沙陣亡之伊朗海軍上將巴格丹諾遺體，業於今日以海軍最高之榮譽儀式安葬，英伊雙方官吏均前往執紼。

●地中海潛艇隊擊沉意艦

國際社倫敦三日電 官方宣稱：意輕巡洋艦愛麥虞限號在地中海內被魚雷擊沉，該艦排水量七、二八三噸，上載兵員五五一人。此外英方擊沉輕重艦二艘，共七千六百噸。

合衆社倫敦四日電 海軍部宣佈：地中海之英潛水艇隊三日襲擊巡洋艦一艘，該艦裝有六吋砲，諒係彼基尼奧號或腓力柏托號，至於是否已被擊沉則尚無所悉。

該艦被中兩魚雷，嗣由另一艘驅逐艦施放烟幕，乃尾隨駛去。

●空軍在地中海襲擊意護航隊

合衆社開羅十六日電 英皇家空軍公報稱：十四至十五日夜間，英空軍一隊襲擊地中海意方護航隊，該隊共有商輪五艘，由驅逐艦數艘護送。當襲擊開始後，護航隊中有驅逐艦一艘及商船三艘中魚雷，當即發生爆炸。其後據偵察機報告，僅有商輪三艘駛返的黎波里。

合衆社開羅十六日電 英皇家空軍公報稱：勃倫漢式轟炸機，十五日在的黎波里及班加西間地中海海面，襲擊八千噸油船兩艘及八百噸帆船兩艘，四船均被炸中，油船一艘爆炸，另一艘着火，殆已沉沒云。

●巨型潛艇卡查洛特號失事沉沒

國際社倫敦二十日電 英海軍部公佈：世界威力最大之潛艇卡查洛特號已告失事。但沉沒之詳情，則未宣佈。按卡查洛特號載重二千一百五十七噸，艇上人員通常

爲五十五人，一九三八年完成，價值一百五十萬美元。

中央社據海通社廣播斯德哥爾摩十九日電：英國巨型潛艇卡查洛特號之沉沒，業經英海軍部承認。按該艇係於八月三日在北非沿岸之地中海被意魚雷艇所撞沉，時爲夜間三時。艇員僅一人遇難，其餘全被意魚雷艇救起。卡查洛特式之潛艇，英國共有九艘，編隊僅達數年，水中排水量爲二千一百五十七噸，水面排水量則爲一千五百二十噸，配有魚雷發射管六門，四吋砲一尊，小砲二尊，艇上人員五十五人。

●傳英艦進襲東非云領海

路透社倫敦二十一日電 維琪訊：法官方通訊社直布底訊，過去數日內，英國軍艦曾數度進襲索馬利蘭法屬領海，英國驅逐艦曾對法國漁船開砲。但對於外傳英國驅逐艦曾開入直布底港一事，則無一語道及。

合衆社維琪二十日電 直布底昨晚廣播宣佈：鄂博克港外，英砲艇一艘砲轟法小船一艘。英艦兩艘昨日開

入直布底灣，兩度侵入法國領海以內。當局聲稱：英國之海陸封鎖，加以供應船隻之被拒絕發給海軍護航執照，引起一極端嚴重之情勢。

●傳英巨艦在暹羅灣發現說

中央社據同盟社廣播西貢四日電 接非官方消息：英軍艦一隊，內有三萬五千噸級戰鬥艦瓦斯派脫號，（編者按此艦僅三萬〇六百噸）已在暹羅灣中發現，向東開駛。瓦斯派脫號為近年來英國派往遠東戰鬥艦之第一艘云。

合衆社西貢五日電 法當局否認曾接到英艦隊在暹羅灣出現之報告，日本軍事代表團某團員則稱：此事甚有可能，惟尚未經半官方方面證實。

美國

●赫爾重申美太平洋政策

合衆社華盛頓二十一日電 國務卿赫爾重申美國之

太平洋政策，反對用武力掠奪領土。赫爾此項言論，係因紐約各報所載之一項消息而發。據該項消息謂：日本之地圖現已將菲律賓周圍七十哩以內之若干小島劃入其版圖，斯巴特萊羣島亦在其內。赫爾稱：關於此訊，彼尚未獲悉詳盡之事實。赫氏向訪問者重申美國對於太平洋或其他任何大洋武力兼併行動所持之一貫政策，據稱：彼須待調查各報所載之消息後，再對各種問題分別加以論列云。

國際社華盛頓二十一日電 國務卿赫爾重申美國反對在太平洋上以武力征服領土之行動。據稱：政府現對日本在距離菲律賓羣島七十哩以內之各島羣擴張其控制權之行動，正蒐集一切事實之證據云。

●赫爾表示美國堅持海上自由政策

合衆社華盛頓二十七日電 國務卿赫爾招待新聞記者時，表相美國將堅持海上自由政策，以運輸物資至滿參戰。赫爾拒絕就日本態度直接發表意見，但於答覆記

者所詢美國是否堅持太平洋海上自由之問題時，聲稱：在是項政策未經廢棄以前，訪員等儘可斷定政策仍在實行之中云。

●諾克斯演說將以偉大海軍力維護海洋和平

合衆社北卡羅來納州刺里城十七日電 海長諾克斯頃在此間發表演說，表示彼希望羅斯福總統以八點宣言交國會正式通過，作為「美國之原則」。英美兩國宜言保衛海洋自由時，即表示彼等於必要時，將應用偉大之海軍力量，維護海洋和平，且將應用此種力量，制止以統治全世界爲目的之侵略戰爭。諾氏復告各報記者稱：自從美國在本國與冰島實行巡邏制度以來，運英接濟品沉沒海底一事，完全停止。在巡邏區域中，未聞有潛艇之聲息，亦未見有軸心國之旗幟；且根據目前之報告，此等區域內亦未發現軸心國飛機。吾人之海軍爲世界上最強大者，空軍實力亦爲全世界之冠，美海軍之戰略與

配備，均超越各國之上。

●羅斯福簽署海軍建築費案

國際社華盛頓二十二日電 白宮宣佈：羅斯福簽署法案，撥款二萬萬四千四百九十二萬八千八百美元，作爲海軍建築費，此爲加強海軍防務之又一步驟。建築費中包括非島海軍航空站建築費五百五十七萬美元，威克島潛艇根據地及其他建築費四百六十七萬九千美元。

●諾克斯主張加強海軍航空部隊

路透社紐約十五日電 美海長諾克斯在最近一期之柯立亞斯雜誌，發表「勿干涉海軍航空部隊」論文一篇，內容係爲海軍飛機必須由海軍本身指揮，欲建立有效之海軍航空部隊，則海軍所屬之飛機必須合乎海上之用，並須由海軍人員駕駛，英國在海上作戰所受之若干噸挫，即因其海軍未能建立一強大之航空部隊所致。戰艦與飛機孰優孰劣之問題，彼不作任何評語，惟美國海軍司令威認兩者之效能俱優，而必須在海上配合作戰。諾

克斯繼謂：希特勒如戰勝歐陸及英國，則德國之造艦能力至少可與美國並駕齊驅，而全歐洲亦必成爲希氏之飛機工廠，故美國在艦隻、海軍飛機以及海軍人員之性能各方面，均須超過德方。

●瑪斯謂美有世界最強大之海軍

中央社檀香山八日電 衆院海軍委員會委員瑪斯恢復現役海軍陸戰隊上校職六週，現已期滿。據瑪斯對記者談稱：美海軍可以「不崇朝而摧毀任何威脅我國策之國家首都」。瑪氏雖未提及國名，但顯指東京而言。瑪氏稱：美海軍爲世界最強大之海軍，可以執行任何既定之國策。瑪氏日前在扶輪會之演說中，曾謂世界無準備充足之海軍，瑪氏今日復論及之，據稱：苟有任何方面敢作孤注之擲，美國準備接受挑戰。世界各國之海軍航空部隊實力，無一能與美國海軍航空實力相頡頏；且美方實力將更形增強。瑪氏繼以國會議員之觀點，預料美國建造飛機母艦之數目增至五十艘之期，已爲時不遠。

●重巡洋艦訪問澳洲

路透社華盛頓五日電 美海軍部宣佈：重巡洋艦諾坦普吞號與鹽湖城號已駛抵澳洲之布利斯班，此行係「巡邏訓練」性質。兩艦將在該處添置燃料，並許冰手在岸上有數日之消遣。

中央社華盛頓五日電 美重巡洋艦諾坦普吞號與鹽湖城號，於四日駛抵澳洲東部之布利斯班港後，此間消息靈通之外籍觀察家咸信，其他美艦亦有於短期內訪問巴達維亞、新加坡或南洋各地，從事「巡邏訓練」之可能。諾坦普吞號與鹽湖城號駛澳一節，各方俱未預料及之。美海軍部宣佈此事後，一般人士莫不表示歡迎，並認此乃美國以軍力支持其遠東政策之象徵。所堪注意者，即上述兩艘巡洋艦，並非屬於日前訪問紐西蘭及澳洲之美艦隊。該兩艦究自何處駛澳，亦未公佈。再者日前訪問南洋（即指澳紐）之美艦隊十三艘，其行蹤如何，

觀察家亦紛紛推測；甚至懷疑各艦根本即未駛返夏威夷。值茲外傳英艦隊正巡邏於馬來海面及英印援軍（內有空軍一部）開抵新加坡之際，美艦兩艘忽又訪問澳境，其意蓋自極堪重視云。

●大西洋護航隊準備隨時應戰

路透社紐約二十一日電 紐約前鋒論壇報隨駐美國大西洋巡邏艦隊記者訊：大西洋西半球部份方面德國之潛艇及海上突擊艦，已逐漸肅清中。美國海軍並未與軸心發生衝突，即收此成效，德國擬化大西洋為本國海之企圖，必致失敗，因英美艦隊俱能協力合作以對抗德方之威脅也。美國艦隊主力雖仍在太平洋上，但最近成立之大西洋艦隊，實力既極雄厚，再加新添及改裝之軍艦為之增援，聲勢因之益增，但此非謂大西洋上已無德艦之威脅，反之，大西洋仍有德方潛艇及突擊艦甚多，惟一見美艦迫近，即沉入海中或倉皇逸去。大西洋上美國護航隊裝有大砲高射砲等配備，日夜隨時準備應付大規

模戰鬥，艦上深水炸彈隨時準備施放。

●太平洋艦隊將護送美蘇物資

合衆社華盛頓二十六日電 有資格之人士聲稱：荷英蘇在伊朗之計劃成功，則美國約將利用太平洋艦隊，護送軍需品運往英蘇。在伊朗之英蘇聯軍，將構成太平洋供應綫之最後一環。此綫起自美國西部海岸，經英屬馬來，波斯灣，然後取道伊朗或裏海以達蘇聯東南部。此路綫通達後，美艦隊即可不必駛離太平洋，而軸心擬使美艦隊開入大西洋，以使日本可自由在南太平洋採取擴張政策之希望，必告幻滅。此路綫完全居於戰區以外，甚為安全，全長且較目前經中東紅海埃及之路綫為短。

●羅斯福令海都接收在罷工中之聯邦造船廠

合衆社新澤西州基爾奈城七日電 聯邦造船及乾船塢公司工人一萬四千名今日午夜起開始罷工，工人立即

組織糾察隊，駐守廠屋四周。該公司現正趕造驅逐艦六艘。油船三艘，貨船二艘。

合衆社新澤西州基爾奈十九日電 聯邦造船廠發生罷工風潮，工人約一萬六千名實行罷工，工會會員二千餘人在廠內糾察，致價值四萬九千三百萬元之國防工程陷於停頓。華府人士現正辯論是否應將該廠接收。羅斯福或將令該廠將罷工風潮從速設法解決云。

合衆社海德公園二十三日電 羅斯福總統頃宣佈：基爾奈聯邦造船廠發生罷工情事，殊堪扼腕，甚盼政府可避免強迫加以接收。

國際社海德公園二十三日電 羅斯福二十三日夜下令，派軍接收基爾奈聯邦造船廠，該廠承造軍艦及商輪總值達四萬九千三百萬美元，日前發生風潮，迄未解決。合衆社海德公園二十三日電 羅斯福總統已簽署行政命令，令海軍部立即接收現在罷工中之聯邦造船廠，該廠與政府訂有價值四萬九千三百萬元之造船合同，計

有驅逐艦六艘。油船三艘。貨船二艘，均因罷工而停頓。海軍部接收該廠後，定二十五日繼續開工。

●新戰鬥艦舉行試砲

國際社華盛頓三十一日電 美國最近落成之戰鬥艦北卡羅來納號，三十日舉行試砲，十六吋砲九尊及五吋砲十尊同時發砲，結果圓滿，宣佈已準備執行任何戰鬥任務。另一戰鬥艦華盛頓號，最近期間亦擬舉行試砲，兩艦砲彈每個俱重逾一噸，射程達二十五哩。另有美國戰鬥艦一艘，亦有此威力，此為軸心國戰鬥艦所望塵莫及者也。

●航委會擬定增造商船計劃

國際社華盛頓二十六日電 航務委員會宣稱：當局擬定計劃增造商船，以供國防及租借之用。新計劃將使目前開始建造之船數增多一倍。現各航線需新船五五八艘，建造費達十二萬四千六百六十五萬美元，並將使用三萬五千萬美元以租賃修理購買已有之船隻云。

意 國

●意艦伊利特拉號由日冒險抵滬

路透社上海二十九日電 意艦伊利特拉號，於今晨自神戶駛抵上海，此為歐戰發生後駛滬之第一艘軸心國軍艦。伊利特拉號於五個月之前冒險潛越印度洋與太平洋之英巡邏艦隊警戒線，駛至日本云。

路透社上海二十九日電 據未證實訊：意艦伊利特拉號，因在日本難於獲得食糧，故特駛滬。意當局對此拒絕有所表示，僅稱：去年七月英意海戰時，該艦尚在紅海云。

德 國

●潛艇一艘向英艦投降

合衆社倫敦五日電 官方公報稱：前為美國驅逐艦亨特號之英國驅逐艦百老匯號，最近曾在大西洋上強迫

德潛艇一艘投降。在其他兩艘英艦以深水炸彈迫令德潛艇浮上海面之後，百老匯號即對之開砲，並準備向之衝撞，結果該潛艇之船員，乃自砲塔逃出，向華方投降。

●納粹擬就黑海問題與土成立海軍協定

哈瓦斯社伊斯丹堡二十七日電 頃據此間可靠方面消息：德與土現正就黑海問題進行談判，以便成立海軍協定。希特勒最近與巴本大使迭次舉行談話，大約係就締約問題有所會商。按德國即將有事於黑海，自當與土成立協定，俾取得全部行動自由，同時德國當保證在黑海之利益。至於土耳其所屬海岸問題，據聞不在討論之列。

哈瓦斯社土耳其斯坦二十九日電 德駐土大使巴本今晨抵此。據可靠方面消息，渠日內即偕夫人返國一行。此間各政治觀察家鑒於巴本大使先後與土外長薩拉茹格魯及總統伊斯美舉行談話，茲又返國述職，因此頗為

注意。或謂外傳德土即將成立海軍協定之說，殆已證實。大抵協定內容，規定在黑海匈牙利屬伐那港及土耳其斯坦間開闢航綫，以便與德國原有航綫相銜接。

蘇俄

●海空軍在波羅的海奏捷

塔斯社莫斯科三日電 蘇聯情報部八月二日晚間公報：八月二日在波羅的海，我軍艦與空軍聯合進攻由五艘驅逐艦護航之德國運輸艦八艘。據初步統計，敵驅逐艦及運輸艦各一艘被擊沉，驅逐艦兩艘及運輸艦一艘受創。敵艦未完成任務，即被迫退回。我方毫無損失。

塔斯社莫斯科六日電 蘇聯情報部六日早晨發表公報稱：我潛艇在波羅的海擊沉敵方載有軍隊與軍火之運輸艦一艘。

塔斯社莫斯科十三日電 蘇聯情報部十三日晚間發表公報稱：在波羅的海中，我潛艇擊沉德排水量一萬五

千噸油船一艘。

塔斯社莫斯科十五日電 蘇聯情報部十四日晚間發表公報稱：波羅的海中我艦擊沉德潛艇一艘。

塔斯社莫斯科十九日電 蘇聯情報部十八日晚間公報：在波羅的海中，我魚雷艇及空軍擊沉德潛艇一艘，及敵運輸艦二艘。

●空軍在波羅的海重創德艦

塔斯社莫斯科一日電 蘇聯情報部八月一日早晨公報：七月三十一日夜，我空軍在波羅的海擊毀敵驅逐艦一艘，重創敵艦兩艘以上。

塔斯社莫斯科二日電 蘇聯情報部八月一日晚間公報：八月一日，我空軍在波羅的海擊沉敵巡邏艦一艘及排水量五千噸之運油槽船一艘，並重創其他敵艦兩艘。

●蘇軍棄守尼可拉夫海軍根據地

塔斯社莫斯科十八日電 蘇聯情報部八月十七日晚間公報：八月十七日，我軍在堅強之戰鬥後，放棄尼可

拉夫及克利伏羅二城。尼可拉夫船塢已炸毀。黑海中我潛艇擊沉羅馬尼亞大運輸艦兩艘。

國際社莫斯科二十二日電 蘇聯方面承認，尼可拉夫海軍根據地已棄守，事前曾將三萬五千噸戰鬥艦一艘及造船廠炸毀。

●傳蘇聯炸毀聶伯河水閘說

合衆社紐約二十一日電 德方承認蘇聯炸毀聶伯河上小型水閘數座，但謂蘇方企圖炸毀建築費一萬一千萬美元之聶伯羅彼得羅夫斯克水閘，以淹沒聶伯河下游，挫阻德軍攻勢，未能實現。

合衆社倫敦二十二日電 英權威方士人士稱：外傳蘇聯炸毀聶伯河水閘一節，經周密之調查後，並未獲得證實。

法國

●戴高樂報告自由法軍實力增強

路透社倫敦二十八日電 戴高樂將軍昨於法屬赤道非洲布拉薩維爾自由法軍成立週年紀念席上，曾宣布自去年十一月以來自由法軍司令摩塞里爾海軍上將統帥之下，有軍艦四十艘，並有商輪百艘，空軍人員二千名，陸軍則有六萬人，但在一九四〇年十一月二十九日時，吾人僅有陸軍二萬人，軍艦二十艘，空軍千人，商輪五十艘云。

●戴高樂願將西非自由法軍港口交與

利用

路透社倫敦二十八日電 據美國傳來消息。自由法軍領袖戴高樂將軍曾提議以西非自由法軍港口交由美國管理，作為海軍根據地，以對抗德國在達喀爾之勢力，此說現據倫敦自由法軍總部宣稱：並無所聞。惟戴高樂將軍本人隨時可作此項決定，如美國認為西非港口有利用之價值，自由法軍極願以之交付美國云。

哈瓦斯社華盛頓二十七日電 赫爾國務卿茲向報界

發表談話稱：外傳自由法國領袖戴高樂將軍已將非洲某某港口由美國使用，作為根據地，余完全未之前聞。

●政府拒絕德國借用軍港之要求

中央社維琪三日電 聞德方又向法政府提出要求，一為法國應允令德國「保護」達喀爾及其他法軍港，二為願代爾福即復職。荷法政府不予接受，則德國將以被征服之國家視法，而不復承認法國為「合作者」。法方接到德方之要求，即由貝當達爾明等開會，決定由法駐巴黎代表柏禮讓對德提出答覆，堅持法國僅允履行休戰協定內各項義務。法國對德軍事上之義務，休戰協定既未規定，法政府未便接受云云。

土耳其

●政府注視黑海戰局

中央社據海通社廣播安哥拉二十四日電 土政府人

士刻正密切注視蘇聯黑海沿岸戰局之發展。此等人士今日指出，如一旦德軍佔領全部黑海港口，則蘇聯艦隊之通過達達尼爾海峽一事，將依照蒙特婁公約之規定辦理。土政府刻正準備關於此事之備忘錄，解釋土耳其對於此一問題所持觀點，此項備忘錄將分別交付各交戰國。

日本

●敵艦隊接收越南金蘭灣

中央社據同盟社廣播東京二日電 日新聞載稱：日海軍已於七月三十一日接收越南之金蘭灣。日本駐越南軍事代表團長住田，事先曾與該港司令商討日船入港問題，雙方意見一致後，住田遂乘船退出港外，日艦隊旋於午後正式開入港內。

中央社據海通社廣播東京四日電 聞法日雙方將在西貢東北四百公里之金蘭灣某地建築大規模之海軍港。現金蘭灣已由日海軍防護，將來此項防衛力量更形增

● 敵併斯巴特島入台海版圖

中央社據同盟社廣播東京二十二日電 內閣情報局代理發言人石井，今在招待記者席上答覆關於斯巴特萊羣島之主權問題。記者問：斯巴特萊羣島，否屬於海南島，石井答稱：斯巴特萊羣島業已併入台灣，而海南則為中國之一部。

● 敵海軍省召募退伍官兵服役

中央社據同盟社廣播東京二十二日電 日皇今日下令，退職之海軍官吏及下級官吏均自願服役。

合衆社東京四日電 日本因應對當前之趨緊急狀態，海軍省四日下令，准許退伍之海軍官兵自動重新入伍。

● 敵政府考慮擴大領海範圍

中央社據同盟社廣播東京二十九日電 情報局岸偉一代表石井招待外國記者，記者詢以日本領海可能擴大

問題，岸答稱：苟所詢者係指日本領海之範圍，則余能答以此事尚在考慮之中。余信日本現仍實行領海範圍以三英里為限度之標準。當美國記詢以領海之範圍有無以片面之行動予以擴張之前例，岸答稱：各國對領海範圍自然有其不同之論斷，蘇聯即堅持領海以十二英里為限。

● 敵海軍發言人平井太吹日本實力雄厚

中央社據同盟社廣播東京十八日電 日本廣知時報刊載社評，題為「估計過低之日本」，內中引用日海軍發言人平井在某雜誌上之論文，平井云：外國人苟對日本之實力有正確之認識，則彼等必不敢向日本挑釁。廣知時報評稱：平井認為英美之對日包圍，係起源於未能認清時局實況，特別是對日本之戰鬥力估計過低，平井並指稱：日本帝國海軍擁有巨型軍艦五百艘以上，飛機四千架以上，但外界仍有對日本之作戰力估計錯誤者。

。渠指謂美國所持態度，係出發於下列數點：（一）日美競爭世界市場之激烈；（二）日本勢力日大，危及美國未來太平洋霸權之建立；（三）日本建立「新秩序」與美國傳統政策相違反。平井並謂：就經濟立場觀之，日美業已開戰。英美現正使時局危機發展至最高峯。苟再進一步，即將迫使日本作生死存亡之決定。平井警告各國稱，世界上絕無一國能束手待斃，而不事抗拒者，苟包圍之局勢達到最緊張階段，則日本不負其咎。因日本並無領土野心或帝國主義動機，僅係在決定存亡之際，始被迫行動云。

●敵海軍新聞班長播講美正領導各國包圍日本

國際社東京二十九日電 日本大本營海軍部新聞班長富永中佐，今夜發表廣播演說，全國各電台均予轉播。據稱：美國現已超過協助重慶或與重慶合作之階段，而實際上已開始担任包圍日本之領導地位，對日包圍所

出動之軍力，除重慶軍力外，已達軍艦二百艘，飛機一千二百五十架，部隊二十五萬人以上，布置於日本之前。今年五月美國派克拉格特少將率空軍代表團赴渝，即為美國企圖將菲島及新加坡之現有空軍根據地展至於華南及荷屬東印度之證明，而馬格魯德少將所率之軍事代表團赴華，可表示中美間事實上已締訂軍事同盟。彼等新加坡將被用為大本營，A B C D 參謀部將在該處指揮抗日之聯合活動，澳洲紐西蘭均將參加包圍日本之陣營，處今日之局勢下，國人必須嚴切注意云。

●武藤促敵政度封鎖宗谷津輕兩海峽

中央社據同盟社廣播東京二十五日電 報知新聞專文作家武藤，為文力促政府封鎖津輕及宗谷兩海峽，禁止外輪尤其敵對日本國家之輪隻通過，謂吾人與其一任敵對國家之輪隻通過，毋寧死去。美國已禁止日輪駛過巴拿馬運河，宗谷及津輕兩海峽位於日本領海以內，若謂日本不應加以封鎖，實無理由可言。兩海峽之於日本

，較巴拿馬之於美國尤為重要云。

國際

●蘇德在黑海發生海空大戰

國際社倫敦二十日電 每日快報載稱：蘇德雙方於十九日晚間發生空前激烈之海空聯合戰，黑海德艦多艘，迭次企圖在哥伯河以東之蘇聯南部海岸登陸，蘇方軍艦飛機堅強抵抗，以防止德方在克里米以北蘇聯海岸建立陣地，德軍之進攻，首在側擊向哥伯河東岸退却之蘇軍。

●汎美各國同意徵用外輪

國際社華盛頓二十八日電 汎美洲各國經濟財政委員會宣佈：美洲二十一共和國一致同意，徵用現泊本國港內之交戰國以及其他外國船隻。目前泊於各國港內之此類船隻，約有百艘，大部均在拉丁美洲各國港內。

路透社華盛頓二十八日電 汎美洲各國經濟財政顧

問委員會宣佈：美洲二十一共和國已採取一致行動，徵

用西半球各港口之外輪。按美國輪船分出一部輸送物資前往英國及近東以後，美國海面之航輪，即呈短絀之象。該委員會於過去七個月中，曾不斷研討此項問題，以便消除船隻短絀之困難。據美副國務卿兼該委員會主席威爾斯稱：徵用外輪之舉，乃汎美經濟財政顧問委員會有史以來所決議之最重要最具體之行動，亦為美洲各國採取聯合行動之證明。另據該委員會宣稱：此舉之目的，在促進美洲各共和國之經濟防禦力，與整個美洲之安全保障，凡被徵用之外輪，其所隸屬之政府，將獲得「公平適當之賠償」。又泊留各共和國港口之船隻，經徵用後，而仍未能由徵用國尋得適當機關使用時，則美國將代為使用，現英政府已對此舉表示同意。

●美蘇海軍護送油船往海參崴

中央社據海通社廣播東京二十三日電 朝日新聞二十三日晚刊洛杉磯訊：美國及蘇聯油船一批，將在美驅

逐艦蘇聯軍艦及飛機所組護航隊保護之下，駛往海參威，此舉係在預防軸心國之襲擊。由黑海駛抵美國之蘇聯油船及美國船隻，現均在聖比特羅裝載飛機汽油，準備駛往海參威。

●各國海軍片聞

▲英國 路透社倫敦三日電 海軍部任命司普萊海軍上將為新加坡海軍司令。

路透社雪梨四日電 澳洲海軍部長許士林三日在徵募兵員大會中聲稱：美國在大西洋上與英國之援助，將使英國於必要時，可以派遣艦隊前來太平洋。

國際社倫敦五日電 空軍部宣佈：英轟炸機在海峽及法國北部一帶作攻勢巡邏飛行中，曾擊中德方二千噸之貨船一艘，供應艦一艘，德國海軍巡艇二艘，德機數架被創，瑟堡附近之機場亦被炸。

路透社墨爾本六日電 澳海軍部長許士林稱：美駛獲之軍艦，目前雖僅兩艘，但吾人相信將更有其他艦隻

來澳。

合衆社墨爾本八日電 澳洲海軍部長許士林談稱：太平洋之和戰，唯日本是視。日本稱，各國包圍日本一說，毫無根據，日本所擴充之領區，已五十倍於本土云。

中央社據海通社廣播斯德哥爾摩十一日電 加拿大政府現擬建造商船一百萬噸，驅逐艦若干艘及其他各式軍艦若干艘，預計今秋可以實行。第一批商船，今年年底即可落成，明年度內可供給英國商船數百艘云。

國際社倫敦十四日電 英王曾在北部海面檢閱英本部艦隊三日，晉封該艦隊總司令托威為爵士。

國際社紐約二十二日電 據悉：英國飛機母艦輝煌號受傷，已駛入美國某船塢修理。

合衆社倫敦二十三日電 海相亞歷山大今夜發表演說稱：自余於一九四〇年五月就任海相以來，上月內英國航運之損失為最低之紀錄，本月內之情形，亦同樣良

好。

塔斯社莫斯科二十三日電 蘇聯情報部二十二日晚間發表公報稱：波羅的海中，英艦與在武裝護航下前駛之五艘德國運輸艦進攻戰鬥結果，敵方被擊沉兩艘運輸艦及兩艘護航艇，另有三艘運輸艦亦均擱淺。

路透社倫敦二十七日電 傳英轟炸機昨日在法荷德沿岸炸沉敵艦兩艘。

國際社 敦三十一日電 海軍部公報稱：英潛艇在地中海中部海面與軸心 巡洋艦驅逐艦激戰，擊沉軸心國船隻約六千噸。該公報承認敵方曾猛力反攻，防範魚雷之襲擊。

▲美國 合衆社華盛頓一日電 海軍部已將檀香山區（第十四海軍區）海岸巡防陸人員編入海軍，並接收海岸巡防隊之配備與防務。此項辦法，至緊急狀態終止之時，始行廢止云。

路透社紐約十二日電 據國會消息靈通之議員聲稱

：美國為確保西半球之安全計，將與巴西進行談判，來得巴西境內之空軍根據地，藉以抵銷德國對達喀爾之威脅。國務院業已向巴西建議，促其接管意大利所屬之納塔爾飛機場。

國際社華盛頓十三日電 海軍部建議在波多黎各東南維爾京羣島建立大西洋主要根據地。海軍代表艾倫在衆院海軍委員會發表意見稱：此根據地可與珍珠港相比。

中央社新加坡十四日電 官方訊：據悉美國之加達林那號巨型機將移交英國，作為遠東區域巡邏之用，而以馬來亞及錫蘭為根據地。其巡邏區域，北自阿刺伯海南迄赤道以南，東起中國海，西至非洲海岸附近。該機之最大航遠力為二十六小時。

國際社華盛頓十七日電 海長諾克斯聲稱：緊急狀態告終之日，海軍預備兵員即可恢復平時生活。目前彼等之地位，與現兵員相同云。

哈瓦斯社伯爾尼十八日電 報載倫敦電稱：此次羅

邱會談，曾研究軍事專家所擬關於擊敗德國之計畫，惟內容關於防務，即羅邱兩氏之親信，亦未能寓目。惟美國似將在大西洋方面擴大巡邏，以替代英海軍一部份任務，俾英國能調艦隊至北極海，與蘇聯積極合作。

合衆社華盛頓二十三日電 政府派某參議員稱：美國油業界應再以油船一百艘供給英國。據英國某高級官員稱：在戰爭初起時，美國曾以油船八十艘讓與英國，但其中一半已被擊沉云。但據航務委員會人員稱：迄今讓與英國之油船僅達四十一艘。

合衆社華盛頓二十三日電 羅斯福總統業已指定馬尼刺灣爲海上嚴防區域，下令嚴厲限制該地航運。又據聯邦註冊局八月十六日所頒行政命令，一切領海及河道，均保留爲國防之用，船隻進口，必須於啓碇前接洽就緒，或於途中以無線電接洽。

合衆社華盛頓二十三日電 參議員願飛頒發表廣播演說，據稱：軸心國家苟獲勝利，美國即將遭受封鎖禁

錮及經濟枯竭之命運。吾人可無須懷疑，在希特勒及日本軍閥控制海洋之時，彼等必不放緩每一分鐘，極力排斥吾人之出口貨，並阻塞吾人主要燃料之進口。荷新加坡及英國其他重要根據地失陷，則美國又安能獲取主要原料。吾人現擁有最大之海軍，最近以來，其實力且將更趨強大，但苟欲恃以抗衡德意日三國之聯合海軍，則屬至愚之事云。

合衆社華盛頓二十四日電 航務委員會二十三日宣稱：意輪三艘及丹輪三艘，均已於今日接收。此舉係根據船舶征用法，各該輪隻將行駛於大西洋航綫。

路透社華盛頓二十六日電 羅斯福總統二十五日簽署五萬萬八千七百萬美元國防經費案，用以製造坦克車，平射砲及其他陸軍現代化之裝備，並購貯物資，建立海濱兵站。

合衆社檀香山二十六日電 美國艦隊總司令兼太平洋艦隊司令李墨爾稱：以夏威夷爲根據地之太平洋艦隊

，其員兵士氣之高漲，爲一九三九年美艦隊開始集中於
球港以來所未見云。

國際社華盛頓二十七日電 海長諾克斯稱：美國並
未討論以海軍援蘇，美國亦未擬派遣海軍軍官參加代表
團赴莫斯科云。

合衆社華盛頓二十九日電 羅斯福總統頃任命格特
斯爲海軍部次長，掌理海軍航空事務，格特斯現任紐約
信託局局長，當上次大戰時曾任海軍航空隊員，因救護
英機失事人員有功，英政府贈予航空十字獎章，美政府
亦曾授予獎章。

路透社華盛頓三十一日電 美海軍將領兩人於今日
退休，一爲前參加八國聯軍戰役之托西格少將，一爲前
大西洋艦隊司令伊里斯少將。托西格退休時，政府特贈
予海軍中將銜。

▲意國 哈瓦斯社羅馬一日電 此間消息靈通人士
頃談稱：意國寄碇美國港口之輪船多艘，目前曾由美國

航務委員會下令，加以沒收。其所持理由爲發覺船員有
破壞行動。意國大使館雖向美國政府提出抗議，但迄未
獲得覆文。茲悉意國政府不久即將採取報復手段云。

合衆社布宜諾斯艾利斯二十三日電 阿根廷外長布
資基納蒙今日與意大使伯斯卡萊利簽立協定，立即購買
阿國領港內所泊之意輪十六艘，此項聲明係閱議後發表
者。

▲德國 國際社柏林六日電 外傳美國建議巴西接
管亞速爾羣島一節，柏林方面極表注意，德發言人稱：
吾人不信巴西對亞速爾有何野心，反之，吾人相信羅斯
福覬覦該地戰略形勢，思奪取根據地。美國此項政策，
勢必得到相當之報復。吾人將視南美國家是否支持美國
此項政策云。

國際社紐約八日電 據開普敦來人談：德轟炸機會
屢次設法斷絕蘇彝士運河之交通，有時甚至被阻隔達數
日之久。某次德機投下魚雷，擊沉希臘輪一艘，並紛向

河內放置魚雷，致有船隻二百餘艘未能通過。

國際社柏林十三日電 權威人士指稱：美國計劃擄取法屬馬提尼克島。

國際社倫敦二十一日電 每日快報刊稱：希特勒現正壓迫土耳其，准許其艦隊自由通過達達尼爾海峽，並派軍隊通過安納多利亞。

路透社安哥拉二十二日電 據由土耳其東部來此之旅客談稱：希臘島嶼中大批駁船，德海軍上將一人已抵索非亞，統帥發那及布加斯之大量船隻，上述兩地極便德軍及供應品之運輸，德方並在上述兩地採取防止破壞活動之步驟。

國際社紐約二十六日電 哥倫比亞廣播公司接獲倫敦廣播稱：莫斯科真理報訊，德國已致葡萄牙照會一件，要求使用亞速爾羣島云。

▲蘇俄 塔斯社莫斯科四日電 蘇聯情報部三日晚間發表公報稱：德潛艇一艘在波羅的海被擊沉，茲已證

實。我機於一日夜至三日轟炸康斯坦丁諾波爾時，投彈命中浮船港，當時有敵驅逐艦一艘及船艙多艘泊於該港。

塔斯社莫斯科二十日電 蘇聯情報部八月十九日晚間公報：在黑海中，我轟炸機炸沉敵運輸艦兩艘，另一艘亦中彈起火。

塔斯社莫斯科二十五日電 蘇聯情報部二十四日晚間發表公報稱：北方艦隊之我艦，擊沉敵運輸艦兩艘。

塔斯社莫斯科二十六日電 蘇聯情報部二十五日晚間公報：黑海中我艦擊沉德運輸艦一艘。

塔斯社莫斯科二十九日電 蘇聯情報部二十八日晚間發表公報稱：我空軍在黑海中擊沉德運輸艦兩艘。

▲法國 哈瓦斯社華盛頓二十日電 法駐美大使海氏對貝當最近發表之法德合作聲明，向國務卿赫爾提出正式解釋。海氏重新保證，法國不擬以艦隊或殖民地移交德國。

▲荷蘭 合衆社巴達維亞六日電 荷印海軍當局宣

佈：日前被截留之法輪杜里號所載貨物有一部分違禁品，當被荷當局扣留，例如該輪所載之煤，即為違禁品。至於該輪及其他貨物究應如何處理，將交荷印拿捕法庭判決。輪上之水手未被扣留云。

▲日本 合衆社東京二日電 某退休海軍少將在報知新聞發表一文稱：日本海軍獲得金蘭灣，日本陸軍亦進至泰國邊境。日本之佔有越南，為對包圍日本陰謀之一致命打擊。日本在南洋之領地既切斷新加坡與菲律賓間之聯絡，美國在南太平洋之戰略防綫被寸寸切斷。英美在西南太平洋之馬奇諾防綫，實無不可擊破之理云云。

合衆社西貢三日電 日駐越南海軍總司令新見政一中將今日乘魚雷艇抵此，當即改乘昨日抵此之旗艦。法越陸海軍官及行政長官定明日訪晤新見云。

路透社東京四日電 越南日艦隊司令新見政一中將，今日自金蘭灣抵西貢後，即接見記者稱：開至越南之

日軍機已全部調遣完畢，未受阻礙，本人決遵守「法日聯防協定」。

中央社據同盟社廣播西貢十二日電 日本艦隊十一日下午三時三十分開入西貢。

中央社據同盟社廣播東京二十七日電 中野正剛領導下之東方會頃分呈海相及川。外相豐田，轉請政府，對美國援蘇軍需通過海參威一事，採取強硬態度。東方會之呈文，係昨夜理事會臨時所議決，會後即呈交海外兩相。

合衆社東京二十八日電 政論小室頃在英文日本廣知時報撰文稱：倘美國油船在海參威起卸油類及子彈，則為對日之直接威脅。美國所謂海上自由之主張，雖可容許於東太平洋，但在西太平洋絕難承認。

合衆社上海二十八日電 據尚未證實消息：日本曾警告蘇聯，樸資茅斯條約第七條規定關於日蘇互相承認有自由航行於海參威之自由一節，應依「情勢變遷」，

而重新解釋。一般預料，美國運油赴海參威，或將引起日蘇美之糾紛。

中華民國三十年十月出版

版權所有
不許轉載

編輯者 海軍總司令部軍務科

發行者 海軍總司令部軍務科

印刷者 文友圖書印刷總社
址：重慶南岸馬鞍山三一號

