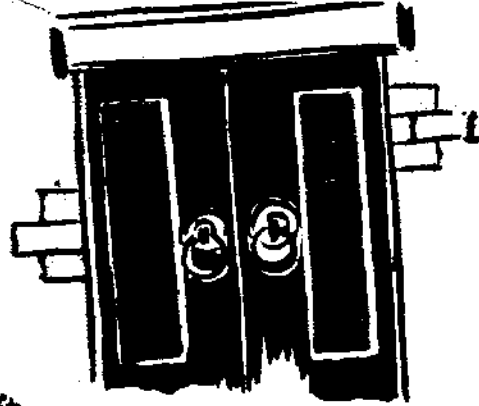


機磁會刊



菊花牌

棉毛衫：衛生衫：汗衫：麻紗襪：絲光線襪

經着耐洗 · 第一質品

上海中華第一針織廠出品





商標

註冊

益豐搪瓷廠股份有限公司 益豐搪瓷器皿

質料堅固 式樣摩登



商標

註冊

金錢牌熱水瓶股份有限公司 金錢牌熱水瓶

瓶胆不碎 瓶壳不爛



國貨先鋒

540.5
280-
2

工 廠 呼 聲

國營工廠應有範圍

飛白

在抗戰之前，國營事業之中，國營工廠極少，而且辦理得並不具有可以稱道的成績，整個中國的工業，可以說全是民間工業界努力造成的。光復以來，政府接收了許多日僑工廠和偽工廠，改為國營工廠，於是國營事業的範圍便得擴充起來了。

國營工廠財力充足，原料豐富，人才集中，先天性已比民營工廠條件優越，製造品的推銷運輸定價，後天性的條件，也勝過民營工廠。以中國現有脆弱的民營工廠，是絕對不足與國營工廠頡頏的。除非國營工廠也是所用非人，營利舞弊，那是失敗起來，比民營的更快，那是例外的。

在上海規模雖大的國營工廠，是中國紡織建設公司，和中國蠶絲公司。在未會國營之前，日本人便以紡紗織綢兩大工業，壓迫中國紡織蠶絲工業，作經濟侵略的工具，現在政府加以接收改為國營，是否仍有妨礙於民營工廠的發展，曾有研究價值。例如最近公教人員配給的麥爾登呢，最初誰都以為是美國貨，於是紛紛購買。到配給出來之後，才有人知道這是紡建公司出產的國貨。既是國貨何用外國名字，支持者是否有意想利用國人愛好外貨心理，使配給呢容易脫手不得而知。但是國營工廠的出品，可以利用「配給」兩字而推銷，民營工廠的存貨，只好擱在堆棧裏，這已是現實的證明了。



蛙 蛙 叫

衛生衫 毛衫 襪 汗衫

上海永新織造廠出品

廠址 梵王渡路一六號

發行所 電話二二六九一
黃河路二六九號

管理處 電話三二八〇七
北京路樂業大樓二六號
電話一五七〇七

600451

工廠呼聲

同時國家銀行爲了扶助工廠起見，舉辦低利息貸金，而必須以原料製品作七折抵押，而國營工廠向國家銀行借款，是否也如此待遇？倘然不和民營工廠同樣待遇，那末民營工廠的製品，絕無和國營工廠競爭餘地了，這一點已使民營工廠有衰落倒閉的危險。

配紗機構成立之後，配給價和黑市價距離漸遠，紡紗工廠所得到的配給紗，不足需要的十分之五，那末其餘的十分之五，不得不求諸黑市，其出品成本，當然不能與紡建公司所出品全用自己製紡的成本，同日而語了。況且需要二十四支紗的，配着十六支二十支，需要成紋紗的配給了筒子紗，牛頭不對馬面，放在廠裏不能用，出買又犯法，真是哭笑不得。

以上不過國營紡織廠和民營紡織廠作例，其他的國營工廠，和民營工廠的情形，也大致如此。因此國營工廠爲了不妨礙民營工廠的

A. B. C.

自製 自染 自織 自紡

布疋內衣
襪衫工裝
童裝雨衣

中國內衣紡織染股有限公司

康定路一〇九號 電話：三二九〇
南場路五六一號 電話：一〇六四

發展起見，應有相當的範圍，這個範圍，便可以「不與民爭利」五個字包括一切的。

中國工業至今還是缺不全，對於原料機械方面，更顯貧弱，於是不得不仰給于歐美。例如公路這樣多，中國無一另製汽車的公司，交通器具這樣多，中國不能製作一個火車頭或是一輛電車。無線電事業，已逐漸發達，中國沒有一另工廠可以製其空管，其餘煉鋼冶金造船……，一切都沒有大規模的工廠。

在「不與民爭利」的原則之下，國營工廠應注重於原料製作，機械製造和民營所不可能的工業。原料製作方面，從開礦至提煉精製，使民營工廠

得加工抽絲製成皮管，做成各種加工品。或是造酸製鹼取氧等足。爲化學工業原料的。這樣民營工廠可以利用國營工廠出品，加工製造物品。這樣原料既不必向外國購求，事業也不會和民營廠衝突，反而有助於民營工廠了。

機械是工廠中的重要部門，目前其美，時有改進。國營工廠得利用財力人力，從事仿製改良。使民營工廠得以採用而製成完美國貨。比各工廠。自向外國訂購機械，不知要實惠多少，這也是國營工廠扶助民營工廠的工作。

巨大的重工業，非我國民有資本所能經營的，如交通電訊用具的製造，開礦冶金製鹽煉油等工業，是國營工廠絕好的經營事業。

紡織蠶絲製磁製茶等。營，雖未可言非，但是此種事業民營亦有此財力，國營之後，易走入一與民爭

利」的路上去，不若取其大者遠者，取有利於民營者經營之，那末國營民營不會衝突而可以相得益障了。

沒有國貨，只得購買外國貨，情尙可原。
已有國貨，還買購買外國貨，從無此理。
不因國貨價貴而改用外國貨，是真愛用國貨。
不因國貨價賤而改用外國貨，是真愛用國貨。

本期要目

工廠呼聲——國營工廠應有範圍……飛白
工廠勞資雙方之關係……乃浦
工廠史料——華德工廠巡視……劍平
常識講座——神怪不測的火……張克
李慶祥先生的談話……甯晚生

小工藝——自己製造的收音機箱……國光
藥物萬能祕錄(九)……藥師柳
答趙後安先生公開信……劍平
工商寶庫……資料室
工商動態……資料室



工廠勞資雙方之關係

乃浦

工廠之創
立，全仗資本之雄厚，欲資本充裕，非資本案莫辦，即股份公司，亦脫不出資本案之意義，小到家庭工廠，亦難脫胎換骨，故資本案是神聖，誠不可一世焉。

目今之國營工廠，雖不費資本而隨手得來，現成得天下，與民爭利益；然而一旦抄手，籌劃開工，辦事之負責人，便是廠中之主人，一朝權在手，殺人勿用刀，儘量地重用私人，棄國家觀念於腦後，藉國營廠之名義，但勢焰到也不小。

工友之對於國營廠，抱有極大之希望，但事實上適得其反，每使工友發生極小之不滿，雖則無傷大雅，但是對於廠譽有深重之關係在也。

國營廠之辦事負責人，克盡厥

職，如同已廢，在精神上，行政上，實行實幹，處處以已廢之觀念行事，博得上司之信用，以至進身，而圖達到變為眞實已廢爲止，於是放出資本主義之手腕，以應付一切。國營廠之內幕，亦有少數，變相而成國營資本案之情況矣。故國營廠，亦旋入資本案之行伍中焉！

創設一所工廠，不論重工業，棉紡織業，並非輕而易舉之事，由土地起至整制完成止，煞費苦心，非一朝一夕之功，土地之購入，從一分而至數十畝，在一方形，或菱形者，角形者，長方形者，各種形狀之土地，蓄集成整個廠基，由每一位陌生和各鄉各土之地主手中，商酌，論價，而致於合併爲一。基地已成，其次之廠屋，亦刻不容緩，繼之則進，泥料、木料、五金料

、缺一不成，限以時日，加以督工，由泥木工，分任其責，趕造於中，上樑蓋瓦，請戚宴友，誰願糜費，但亦不得不稍事鋪張耳。

聘請工程師，排地位，安裝機械，從原動力起，鍋爐、電力、做底脚、燈烟窗、水泥或鐵者，百呎以上者，或不滿百呎者，在在費心，刻刻用腦。

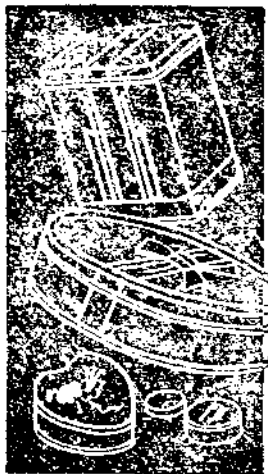
紗廠之清花機和花缸棉機，至於鋼絲機，由棉條至粗紡精紡，搖紗成包，成品後出廠，其經過程序，非常麻煩，如還有布機工場者，則精紡機落紗後，即在搖紗間做成金斯紗筒，而轉入織布工場之準備間，以絡緯，以絡經軸，而上漿，供機織之用，如若附有印染廠者，其規模當更大焉。成正之布，入漂染印整工場，而初步燒毛，繼

之以漂練，絲光，染色，整理，（即上漿拉幅）包裝成品，或漂練後，加做絲光而轉入印花工場。三套色，四套色，印就成局，再轉上漿拉幅，包裝出廠，供諸社會人仕之需要。一品之成，廢時日，勞心力，談何容易，由一絲一縷之紗而成，一吋一呎之布，經過多少週折，始能加諸人民身上，既竭心力，又須財力，故非大資本家，實莫能辦。雖有分工合作之單純工廠，紗，布，漂染，印，各設各廠，各立各處，各營各業，但綜合成品，非經上述諸程序，決難成就也。

工廠中之房屋，機械，一次修蓋，裝配完成後，其資本金額一次足矣。對於機械之另件，修理添配，非經特別事故，決不在半年或一年之間，有大量支出之可能，故上述之基金，有固定之數額，不難應付。

若原棉，原布，其他一切之原

料，因種種之關係，不能固定其流動金，故流動金之數額，往往超過原有資金額之上；其原因在市價之上下不一，進貨，出貨時之差額相距太遠。實際情形，入工廠之原棉，紗，絲布，初步入紗廠之棉花間，布廠之準備間，漂染印整廠之原布間，由各間起源，流入工場，分工合作，非一朝一夕，即能成品；然各工廠已開始工作後，其運日之食料，不能間斷，若以一星期為成品時日，三日間之投品入市，則十天之供給，已不貨矣。然事實上，決不如此之簡單，決無成品在手後再購原料之可能，故其流動金之備准，尚在二批或三批之間。倘若不幸，工場中部，發生問題，機器損壞，中途停止工作，入口未阻，出口已止，堆積於工場中，雖不常有之事，但亦不得不在預算之內，或因成品後之稍有堆積，集裝出售，停電影響，損失工資，延誤日明，



宜相真最 具玩元康 禮送節佳
選首稱堪 听謹元康 品物環裝



司公限有份股廠罐製元康
號七四二路東廣 所行發總
〇一六一一 話電



以及事務上，工務上之需用品染料，開支，均須仰于流動資金之中，故流動資金之膨大，隨環境之變遷而定局，資本較小者，每易受脅，故工廠負責之士，調度必須有方，方克平安無事。現今社會上，高利貸之盛行，若工廠中有受用高利貸者，其危險程度，有飲鴆止渴之可怖，豈能不寒心哉！

工業在勝利後，除國營工廠外，民營工廠之資本較大者，在積極整理復工外，尚有中型的，將就復業，惟小型者，已復業者不少，然實際上均有苟延殘喘之情況，復業後之不能維持者，倒閉破產，週轉不靈者，實亦不少。資本家之苦痛，誰來憐之。更有資本不足而接受高利貸者，其出品後之成本，休言超過舶來品之上，即國貨中最高最尊貴之物品，均莫能敵。際此工業危運之時，政府雖有貸金之設，但杯水車薪，且在工廠本身之資格上

，亦多發生問題。致貸款不能普遍，受得者，寧若晨星，如此以進，將後之工業，付與深洋大海之中，非不易之事也。願政府當局，及時補助之。

資本家之設立工廠，為振興工業計，為社會人士服務計，為圖利益計，在情理之中，在人類應盡之義務上。為國建設，為民服務，至高無上，是人們理當敬仰者。但是往往有若干資本家，籌設工廠，並不以振興工業，服務社會為原旨，為投機或圖厚利而設，發股票，在市場上營業，或借貨作抵，藉虛名申請配紗布，以轉黑市，或意謂我有雄厚資本，創立大專業，大工廠，或中小型工廠，全廢之職工，全賴於我，若無我則無由生，此種見解，損害其廠之前途，深為可悲。然資本家之中，除孤傲之人，或許有之，非盡如此也。望資本家無上述之觀點，有互助之精神，始得事

請用

立德牌

糖果

中華瑤瑯廠出品

門市部

河南南路五十號

鉅鹿路七十六號

半功倍。

資本家創立圖利工場之望，均希望出品能通銷全國，第一點，即為減輕成本，其減輕成本之步驟為減輕工資，增加生產。第二點，工人絕對減少，工作時間特別延長。第三點，不辦工人福利，剃頭、沐浴、合作社、託兒所、哺乳室、義校、宿舍、福食、以節省意外開支。第四點，用敵對之目光監視工友們之行動，如有過失，嚴厲處罰。第五點，遇有因公受傷，冠以自不小心之頭銜，醫藥費，公傷時之工資，斷絕供給。第六點，女工分娩，家族之婚喪，不與撫卹，津貼、借款，以節浪費。第七點，下脚廢鐵之類，出售後，歸諸廠方，提成施於職員，而不普通工友。第八點，時常以出品不良，營業不振，虧累、倒賬，關廠等詞授意工友，或借重工頭，壓迫工友。第九點，處事使以威嚴，不取德行，惟我獨

尊，我能負人，人不能負我。第十點，重用私人，三爺之類，（舅爺少爺姑爺），輕事重報，小題大做，尚有其他弱點甚多，不勝盡舉。綜上觀之，其圖利之心切，不顧其他，工人之謾罵與咒咀，一切不在他意念之中，抱定宗旨，着重於小節目之節約，不顧全個局面，致出品之低劣，工友們之暗中中傷。希望資本家，深明大義，勿用我有資本，擁有機械，廠房之觀念。雖目

今科學昌明，紗廠能用大牽伸，布廠能用經斷自停機，無梭織機，染廠，可用噴色機，以減少人工，但從事實上，仍須用少數之人力，管理補助之。且我國之工業，尙未發展到此種階段，決不能自豪，沒有資本家，果然勞工沒有飯吃，倘然沒有勞工，豈不同處於絕境，故勞資雙方之關係深為密切，不可不注意也！

勞工之神聖，非不然也，惟

優美絕倫。



工之在廠服務，不能以自己之意志爲意旨，須要受命於廠方，服從指揮，始能有前途無窮之希望。目今勞工，盲談民主，與資本家，對立而峙。意謂我有二手，何處不可去工作，何必要受命于資本家耶？但世事不論巨細，有規則行，無規則亂，資方之指揮工作，非壓迫工作，原理是出與價，當與工作，受人之託，忠人之事。工友們雖有雙手，若無資本家之建設工廠，則雖有大大之技術，必使工友們，有英雄無用武之地。故在工作時，必須全副本領，付與工作之上，否則，過了青壯年之時期，埋沒於世，一生精華，全付海洋，豈不可惜哉？

工友之服務與工廠，絕對須受指揮，猶軍人之入役軍隊然，故有軍隊國家化，工廠軍隊化之謂，原理在守紀律，有秩序，並非廠方藉此以壓制工友也。故工友須明事理，無規矩，不能成方圓，在工作時

問裏，非絕對服從不可。工友對於工廠內之物件，理當愛護如己物，資本家以財力、物力、組織成廠，供給工友們，一個服務處所，得有噉飯之地，並非易事。雖則廠方無勞工不成，然勞工若無工廠，亦徒然也。故勞資雙方之聯繫，相當密切。廠方在校正出品上，或工友之遲到早退上，或在工場中之戲嬉，如此情形，工廠方面，難免不無苛責。然工友不諒，至受極小之苛責，而發展到勞資糾紛上去，此種情形，實在犯不得。

工廠是工友之衣食父母，也是初生之小孩，故工友之在工廠，必需服從父母之命，以衣於斯，食於斯，負撫育小孩之責，愛護工廠爲己任，勿使工廠有損傷而短命，猶保姆之護育小孩，希望前途有重大之發展。於名譽，於廠之永久存在上，有莫大之關係在，故工廠之成名，非資本家有光輝，實際在工友之顏面上，無不金光滿面也。故工友之愛護廠物，理當與自己者同，即一絲一縷，當知來處不易，一滴機油，亦當重視其爲人身上之一滴血，不能浪費，雖小到一塊煤炭亦須加以愛護，方不愧爲神聖勞工應盡之義務也。

勝利來之工廠，勞資雙方之糾紛，幾無日無之，究其焦點，資方仍以戰前之狀態，處理一切，不外乎從算小方面着想，因目下成本和乎程度，實在太高之故。而工友們，爲了生活程度之高昂，勝利後之民主口號，互相傳宣，致目空一切，維我自大。遇事聲勢洶洶，使人難堪，乃至勞資雙方之感情，日趨惡劣之途，如能雙方願諒，在此洋貨充溢，工廠危運之時，共同合作，則前途光明不遠矣。



華德工廠巡視

— 劍 平 —

在最近工商業開始「癡」的時候，仍舊把守住江海關的大門，不使外國貨踏入國內市場，恐怕只有要推國貨電燈泡了。他不但供給我們千百萬人的光亮，在國貨工業界裏，也是發着燦爛光芒的明燈，到現在外國貨的電燈泡，依舊不能立足。

家庭化的工廠

以出品「華德老牌」燈泡名聞全國的華德工廠，是李慶祥先生於民國十九年創辦的，參加的全是弟兄親戚，可以說是家庭化的合夥公司。最初在虹口華德路利用三幢樓房，作家庭工業似的經營着，因為紀念這發源地兒，以華德為商標，並做了工廠的廠名。

在胚胎時期，資本為十

萬元，當時中國的電燈泡，全是安迪生公司奇異牌的天下，亞浦耳決戰於前，華德繼起於後，不到一年，銷路驚人，於是在閩北歐陽路購地自建廠房，出品自每月五萬只，到二十六年戰爭爆發的時候，已一躍而為四十五萬只了。

閩北淪陷時候，只搶得了一部份輕巧的機器，一切存貨原料和重大的機器，全被日寇劫奪了去，這便是日本人後來用以來做「麥芝達」電泡的。在勝利前六個月，日寇早已料到上海難於立足，便偷偷把華德的機器，運到滿洲去，想在那裏設廠製造的。結果聽說運到中途天津，日本已經投降了，至今華德廠的東西，不知落在那裏去了，無從追究。

東京路現有的廠房，是民國二十九年新建的，即以從閩北搶出來的少數機器，擴充添置而成，經李慶祥先生的苦心掙扎，歷

次增資，每月已可出產三十萬只，但是後來租界淪陷，又完全停頓了。

去年八月間勝利的消息，鼓舞了每個國人的心靈，而李慶祥先生



燈絲的製

華德工廠巡視

立刻在勝利之歌的音樂聲中，很快的把東京路工廠復工了。把已解散的工友逐漸聚集起來，資本從法幣四千萬，增加至一億元，現在雖然已恢復了每月三十萬只的紀錄，但是還是供不應求。當記者在巡視該廠的時候，眼見電料店的添貨員，要求增添批貨，而使業務主任黎錦波先生感於應付不暇。同時看到兩路管理局幾千萬元前定貨單，雪片飛來，使李慶祥先生不得不把開北歐鐵路工廠，早日恢復。

歐陽路的華德工廠，比現在東京路的工廠，大五倍，一座鋼骨水泥的巨屋，雖然受過巨大的戰爭損失，現在已經在開始修葺，等空地上的房屋，建築完成，大約在明年三四月中，可以有每月一百五十萬只的大量生產了。

燈芯的製作



製作的過程

華德工廠的玻璃泡，是自己用純潔的玻璃沙加入了化學藥品，經

八小時柴油爐高熱度的溶化，由熟練工人把長鐵管蘸了些紅熱的玻璃，在鐵模型裏吹成圓形的燈泡。一方面另有工人做成粗細的玻璃管玻璃棒，供製造燈芯之用。以上全靠男工，其他特細的工作，以女工為多。

燈芯的製造，第一步把玻璃管截斷，插入兩根引入電流的銅絲，在煤氣燈上燒牢在管子上，再接一根細玻璃棒，頭上插着極細的鈎，以鈎住燈絲。這一步的工作，要經幾次的手續，全利用自動的機器，每架每天可以製造三千個燈芯。

鎢絲的原料，由美國輸入，在其他的工廠，便直接使用，華德工廠置有自動的拖車，可以把粗細不同的鎢絲，在金鋼石篩模裏，拖成勻稱細絲，然後方始使用，因此出品的燈泡，光度正確，耗電標準，而且保持壽命，不易損壞。

在拖車中拖得勻稱合用的鎢

絲，再放在繞絲車上，自動的繞成
鋼簧絲，這樣可使所發的光度較直
線為強，經放大之後，精密檢查，
然後套入燈芯的鈎子上，和兩條引
入電流的銅絲連接着。

把已裝好燈絲的燈芯，放入燈
泡裏，利用煤氣使其溶接，再抽去
空氣，密封之後，把多餘的玻璃柄
截去，再裝到頭。這種自動機器，
最初是購自美國的，每架同時輸流
封閉圓只，經李慶祥先生的改良，
已自六只增加至十二只之多，使生
產加快了幾倍。

華德工廠巡視

製造不忘實驗

廣告上常有「光是省電
，經久耐用」的宣傳文字，
但實際上是否如此，難於查
考。但是華德工廠的出品，
是一天到晚在實驗的。他們
有新中國最大最完善的實驗
設備。每一批燈泡製成，要

經過好幾次試驗，其末一步，燈泡
已包裝好了，送到棧房裏，預備發
貨之前，還在作最後一步的試驗，
這是筆者親眼看見的，不禁佩服該
廠精益求精的精神。

最重要的實驗，是一架圓球形
而附有望遠鏡式的光度測量機，可
以測定所製造出來的燈泡，光度是
否正確。一方面把每次出品的燈泡
，一天到晚開着，看他能否合於標
準，再和其他工廠的出品，比較其
壽命的長短，這樣不斷的製造，不
斷的實驗，所出的貨物，自然高人
一等了。

管燈是美國安迪生發明的，所
以最初該廠的機器都是購自美國的
。但是他們只每種購置一兩架，買
來之後，不但自己仿造，而且還會
加以改良。李慶年說：「只要美國
有新的機器出世，我們便可買來，
自己仿製，就是看了樣本或是設計
圖，我就有辦法製造」。因為該廠

的工作



除了管燈 部之外，還有專造機
器的部，有車床、鑽床、刨床、
十餘具，和經驗豐富的工。但是
這幾年來自製的 械，只供補充
歐陽路工廠之用，還不能供給其他

華德工廠巡視

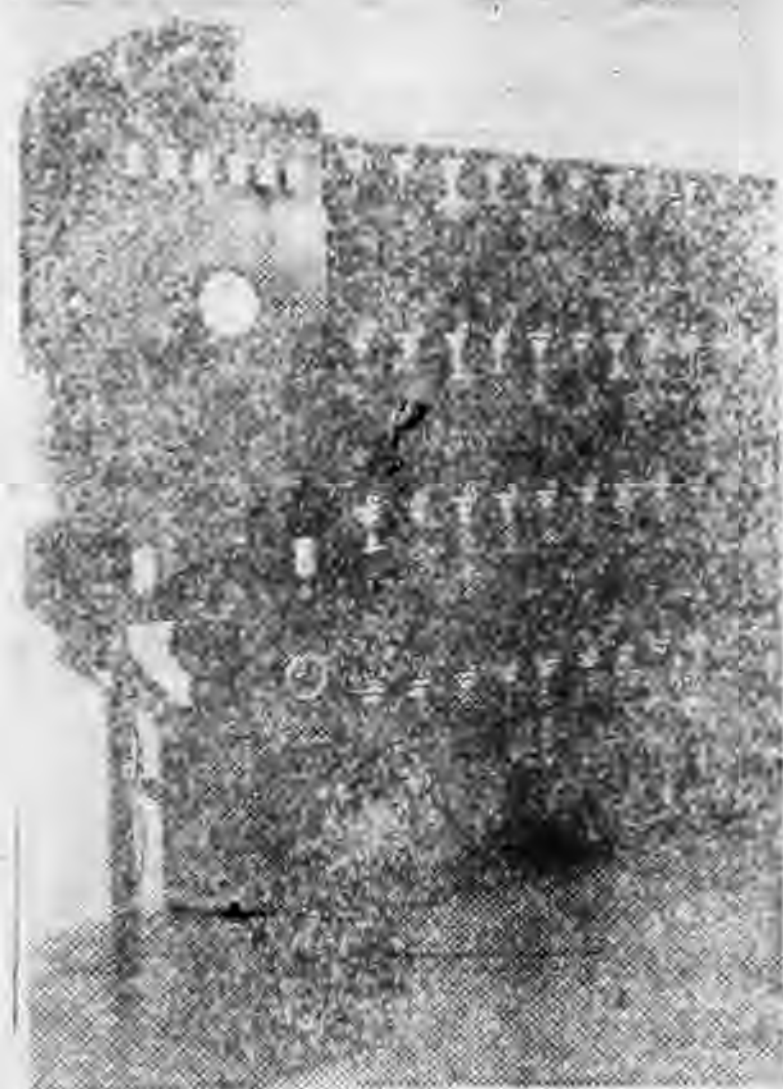
電燈泡廠購用。

在戰前向美國訂的新機器，一部份已經運到了，還有一部份明年新春可齊，李先生又要大費腦筋，加以仿造了。內中有一部份是製造日光燈的，機器齊全，材料完備，但等明年歐陽路工廠落成，便可有華德老牌的光燈問世了。

在國工廠風雨飄搖之中，華

者看到華德工廠的倉庫裏，連隔日所製造的燈泡，已在裝運出去應市，真是愉快萬分，同時感覺到該廠歐陽路工廠的不能不急速復工了。

筆者到參



壽命的實驗

觀華德工廠為止，已詳細調查了二三十家，上海優秀的國貨工廠，有幾點感想：第一是任何工廠從未得過國家有力的幫助，政府對於他們，始終抱着讓

其自生自滅的態度。因此凡是成功的國貨工廠，莫不全靠着自身的奮鬥而來的。第二是創辦國貨工廠的成功者，沒有一個出過洋留過學，受過大學教育的很少，但是他們用着豐富的經驗，用着不屈不撓的精神，把事業成就了。因此我感覺到政府提倡工業，只有空計劃，空議論，做得太不切實，學校教育，死讀書，不實用，辦得脫不了現實，所以影響到國貨工廠的發展了。



驗光的工作

未能裝運來滬應市。最近燒碱結晶，已有一批裝到埠，人心頗為軟弱云。

本市皂燭業代表稱：每月出品凡十五萬箱，燭三萬箱，合計四萬八千七百五十担，每月所需原料牛油四萬担，佔百分之八十，椰子油一萬担，佔百分之二十，燒碱二千担，佔百分之十，鹽三千担，佔百分之五，煤月需八百噸。目前一般性之困難為工資太高，高利貸壓迫，捐稅繁重，其特殊困難為原料不足，如燒碱，油脂，燃料，鹽均感缺乏云。

化工業代表談稱：本市電化廠十六家大部停頓，其最大原因基於資金缺乏，無鉅力負擔利息，並且以前停工時，使工人解職極盡困難，如勉力復工後，再停工則難以應付工人。每月之產量，據最近統計，漂白粉一百三十四萬磅，燒碱二百十五萬公斤，氣磺鉀四百箱。

本市節約用電，自經實施以來，頗收成效，當局以本年度開始，一月份決仍暫照原定辦法，所有生產工廠，亦繼續輪流停電。

日本對華賠償工業物資中，以鋼鐵工業機器及燒碱工業設備為最多。此批設備運華後，將由營及民營工業在一定條件下接收。有關人士指出我國將年之燒碱工廠，北自秦皇島，南抵海南島，密接分布于海岸線上。並據聞日本運華之燒碱工業設備中，最大之廠共有三家，其中一家已由本市某大化工巨子申請接收。困難在運輸及使用所需之流動資金太大，需由政府全力協助。

市府頃奉經濟部令知修正商業登記收費標準，登記費改為按資本額每二千元收取一元，並增列（一）創設登記及換發登記，各收登記費五百元，（二）補發登記證費每張二百五十元。（三）其他事項登記費一百元。

本市去年各業，頗不景氣，截止去年底為止，據悉全市商店工廠倒閉者共達千二百餘家，其中以製藥業最多，全市製藥業共三百多家，而倒閉者竟有二百二十五家，金融界方面，倒閉者共二十一家，其他各業倒閉者亦不勝枚舉，統計全市倒閉或清理者，計達千二百餘家云。



常識講座

神怪不測的——火 張克


在上古的時候，人類對火只有恐懼，毫無好感。他們看見一個霹靂，打在巨大的森林裏，立即爆發出可怕的烈焰和火焰來，不但一座大森林幾千年的老樹，不經它的大嚼。就是凶猛的野獸，除非逃得快之外，還能死裏逃生，否則一定葬身火窟，變成烏焦木頭炭了。

因此上古時的人類，對於火簡直毫無辦法，於是出恐懼而崇拜，至今印度有拜火教，以火為唯一神聖的東西。

最初人類是茹毛飲血，一切東西都是生吃的，用不着火，夜裏除了睡覺，便無事可做，更用不着火。後來有人吃着森林大火燒得半死的野獸，覺得滋味比生的好，於是便把樹枝引着火，拿到部落裏來，供燒烤野獸之用，晚上又可以在火光之下，做些白天沒有做完的事情。這樣逐漸成為習慣，使人類簡直不能和火脫離生活了。

當時人類還不能自己取火，只能把火引着了，使人看守，一天到晚一年到頭一讓他熄滅。後來宗教裏有永不熄滅的神火，便是由此遺傳下來的。世界奧令匹克運動會也有火炬接力賽跑，把希臘雅典的神火，引着移到運動會場去，也是古代崇拜火的證明。

在我國燧人氏發明鑽木取火之後，又有用鐵片擊着燧石發火的方法，直到外國的火柴，輸入之後，打火方法遂被淘汰。



天香味寶

八二五〇五話電 號一五三路使丹 } 址 廠
號五二宅家董路與賓北 }
八〇五三四話電 號六弄七二五路北西山 所行發

天香味寶

算合為最用購，廉價售，高度鮮

用凸透鏡對準焦點，可以從日光取火，用陰陽電相觸亦可發火，用電石汽油也可發火，監牢裏的犯人，用棉花絮搓成條子，在地板上用力摩擦，也能發火，這是在窮極無聊時想出來的極法子。

照科學上的解釋，火是一種激烈養化的現象，發光而且發熱。容易養化的東西，便容易着火，倘若沒有養氣，便點不成火。普通最易着火的東西，大都含有炭質，像各種油類，稻草木炭，以及汽油油煤等，全是炭的有機無機化合物。在着火的時候，養氣便和炭質燃燒，而成二養化炭的氣體，散在空中，逐漸消失，到燒完為止。

普通的火，大都可以分為三層，最外面的一層，因為和空氣接觸，所得養氣最多，燃燒最烈，所以發白而熱度最高。裏面的一層因為養氣少，養化得不充分，於是發紅而熱度較低。發生臭味，或是有黑色的烟煤，都是這一層所發生出來的。最裏的一層帶有黑色，那是只有炭質因受熱而分析出來，尚未遇着養氣，所以並不燃燒發光，熱度也很低的。

發光的時候，並不一定發熱，像螢的尾部發光，並不發熱，稱為「冷光」。發熱的時候，並不一定發光，譬如生石灰遇到水，熱度很高，但是並不發光。火是物質燃燒，也就是炭在養化時的現象，但是一塊鐵變成鐵銹，也是養化也是燃燒，不但沒有光，而且不發熱，因為養化燃燒得非常慢的關係，倘然把鐵絲在純粹養氣裏燃燒起來，不但很快，而且照樣也發光發熱的。

各種東西燃燒發火的溫度都不同，黃磷放在空氣裏，不用加熱，自己就燃燒發火起來，夏天荒野裏所見的「鬼火」，便是屍骨裏的磷質，在燃燒發火，也因為是極慢性的，所以白天看不見，到晚上才有微弱

回元牌

球鞋
電車胎
男女靴
膠帶
皮鞋底
套鞋

正泰信記橡膠廠
出品

的青光，只要被風一吹就消失了。

在試驗室裏普通都點着酒精燈，本生燈，煤氣燈以供試驗之用，本生燈的火，熱度達一千七百度左右，就是銅鐵也可以溶解了。工廠裏有的用電熱，有的用煤燃燒，有的用熱水汀，有的用煤氣，大約不脫以上四種，看工廠所製作的需要而定。

火可以把水煮得發滾，但是水又可以把火熄滅了，所以水火兩樣東西，時常你欺侮我，我欺侮你，勢不兩立，是七世的冤家。

東西上濡着了水，一定要把水燒乾了，這東西才會燒得着，用水熄火，便是把已着火的東西，全體都濡着了火，使沒有地方可以立刻燒得着，那末火自然熄了。

但是汽油火油等油類着火之後，倘若用水澆上去，油都浮在水面上，依然可以燃燒，毫無用處。只能用沙用泥，倒在上面，把所有的油吸乾了，不會蔓延出去，而且沙泥多了，空氣隔絕，火便燒不起來。

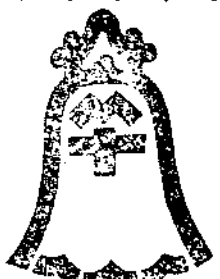
用化學方法滅火，發明得並不久，一種是放出二養化炭氣，或是醇化溴氣，使着火地方的空氣，都被他趕光，於是無養氣可以燃燒發火了。另行一種是噴着二養化炭的細沫，使着火東西濡着了這細沫之後，也燃燒不着了。

自從老祖宗發明了，用火煮食，用火取暖，用火取光之後，使我們一天到晚，離不了火了。即使被它炙痛了手指，燒掉了房屋財產，還是要用着他。而且這怪東西刁得很，煤爐裏的煤球，燒了好久燒不着，打火機打了好久打不出火來，着了潮的火柴，那更不用說了。但是它高興發起火來，可以幾分鐘把一所房子燒着了，這怪東西真是不好惹的。

館茶室茶	潔香軟柔	毛 414	牌鐘
用採不莫	用耐久經	巾 101	牌鐘
院醫館旅	淨潔暖溫	單被牌鐘	牌鐘
宜相為最	毒清學科	布拾牌鐘	牌鐘
堂客室書	雅文紋花		
堂堂醫富	麗美彩色		

品出司公造製眾萃國中

八八九五九 話電 號〇二三樓大淑慈路京南滬上 所行發
二一七八三 話電 號〇一弄三七二路州膠海上 廠造製



工商動態

▲吳縉初先生談話

國貨界前輩吳縉初先生談：政府目前的生產貸款對於工業界助力甚大，但是希望辦理得公平。進口許可制度亦是保護民族工業的辦法，問題亦是在實行。他認為有許多地方，責任應由各方面負擔。例如上次的改訂匯率，政府的決策是不錯的，當時市政府召集本市工商界代表，請他們協助平抑物價，以免影響社會秩序。但是事後未進口貨漲價，已進口者亦漲，在這種事件上，公平的說，責任是在各方面的。記者詢問吳氏，對於經濟部改變資產估價辦法，他是認為合理的措施，過去在重慶生產會議時就提出

過，以增加倍數而論，亦是近於實情，但是百分之二十的現金增資，一般工業恐不能負擔。同時在這種辦法之下，等於官方承認工業無錢可賺，以後利得稅就成了問題。關於偽工廠的處理，是偽工廠的估價是在去年春天，而售出則在秋冬，物價是日新月異，但是估價不變，因之接收的工業家，如能善加運用，不會是賠本的交易。至於國

營民營這個大問題，在資本主義的社會中，因利已動機的刺激，民營的效率比較高，國營的效率無可諱言的比較低，但是世界的趨勢是向社會化的路上走！我贊成不論國營或民營都要公司化，股票能公開在市場上買賣，今天是國有的，明天可成私有的，如此國營民營之爭，不解決而自解決！

▲國產棉花呆滯

信孚印染廠

股 份 有 限 公 司

▲經久耐用

福利多布

▲永不褪色

福利多藍布


標 商 名 著

新美秋桃樂小雞龍天唐神解	八人海花紅童鷄鷄駒光耐仙語	仙蕉棠紅童鷄鷄駒光耐仙語	花
號八十八路丘虎	所 務 專	四四二四一	電
四五六七一	話	八一三一	號
號四二路山干莫	址	八五八九三	電

上海區轄屬浦東附近上、南、川、奉、太、嘉、寶、金等八縣，素為產棉大區域，棉田約佔農田十分之五，每年產量收穫火機花衣，近五十萬擔，此項花衣，原供本市各紗廠紡十支至十六支粗紗之用，戰前各廠所用原料，多以國棉為主，在敵偽時期，農村衰敗，更因統制棉花，致產量銳減，據估計三十五年收量，尚在卅萬擔左右，以八縣平均計算，每畝籽棉約產一百市斤，以六十七斤為一擔，上年九月底新棉登場時，每擔售價三七、〇〇〇元，現則跌至二七、〇〇〇元，棉農每畝收入，依照人工地租及納稅等成本計算，反須虧蝕一半，且該項花衣，昔有行商收購，農民生計，尚可勉為支持，復員以來，各紗廠儘量採購外棉，收買國棉納日稅徵，故棉農生計，備受打擊。

△承織外銷綢貨

中央銀行、交通銀行、中國銀行、中信局、中蠶公司等五機關組織上海絲綢輸出特種委員會，對承織辦法，亦經內定，俟所轄聯營公司成立後，雙方即可簽訂合同，期限一年。第一期先試辦三個月，以二千五百台織機計算，可產絲織品八萬四千疋，織品分人絲織品，真絲織品，交織品等共十五種，工資若洋紡等為一千三百元，最高者為



雙魚牌熱水瓶為

不壞之身
純鋁製造
不銹不爛

上海日華實業廠出品

五千五百元；先由輸出特種委員會撥發原料生絲D、E等級一千四百磅，作價為每磅美金七元，人絲每二千四百磅，每箱不含有光或半光，均作價一百十八萬元。結算工資，每星期一次，先由各交將製成各廠產銷聯營公司檢查後，再集中發煉，煉後再檢查裝箱，送交中信局倉庫保存，每星期送貨到家，自結算工資多寡，向中交兩行結算。

李慶祥先生的談話

寧貺生

在冬季下雨，真使人難受，筆者抱泥帶水的到了東京路華德工廠，拜訪着中國青年電氣工程師李慶祥先生，聽得了許多實際的宏論，使我把受到苦雨淒風的侵蝕之苦，完全忘却了。

筆者：我們機關會刊很想把爲國貨而奮鬥的實業家，逐個介紹給讀者，使有爲青年能鼓着勇氣，做着繼起之人，以改良國貨爲己任，以愛用國貨爲應得。能否請李先生告訴我一些身世和學習電氣的經過。

李：我是廣東三水縣人，現在也有四十六歲了，（照筆者估計是四十不到的，很年青，有照片爲證）家庭也很窮苦，高中也沒有畢業，便入製造奇異燈泡的安迪孫電氣公司學習，同時在萬國函授學校繼續進修電氣工程學，在公司裏服務了九年，極得總經理總工程師的青眼，於是逐漸由練習工程師而陞至正工程師，更被派到美國安迪孫總廠裏去研究過，於是經驗知識，才得增進不少。在民國二十二年時候，我父親去世了，那時候我只有七十五元的薪水，要供給四個弟弟一個妹妹的學費，現在最小的弟弟也在約翰

大學裏畢業了。（李先生介紹他的最小的弟弟，坐在旁邊打字）。

筆者：那末李先生怎樣會脫離安迪孫廠而創辦華德工廠呢？

李：那是要感謝胡西園先生的，當時胡先生接辦了德國人的亞浦耳，需要人材，於是和我很接近，有一次他對我說：「中國人自己要製造國貨，才能挽回利權，替外國人工作，替人管工，未免可惜」。我深爲感動，便在合同期滿的時候，向經理辭職，決心自己設廠，以挽回漏卮。

筆者：在設廠創辦的時候，受到相當的困難嗎？

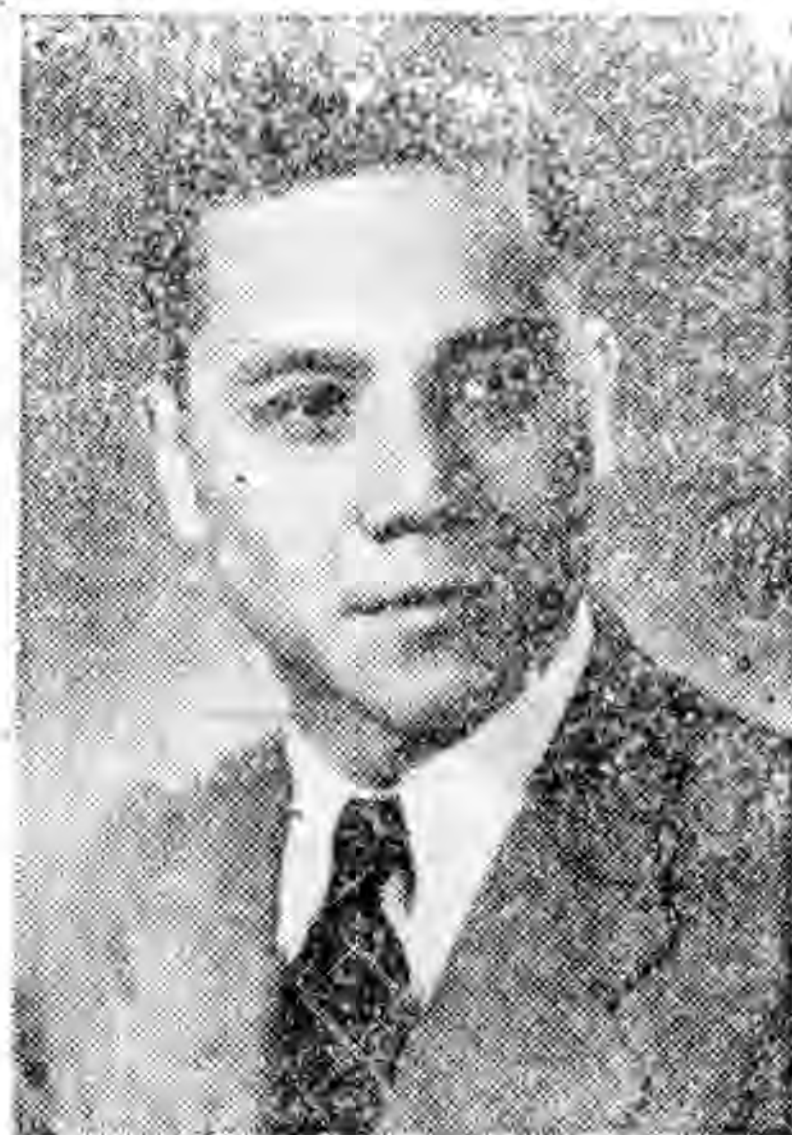
李：不！安迪孫廠方面看我決心辭職，心裏很難過，總經理曾對我說：「中國工廠資本不足，技術不精，機械不靈，一定辦不成功，何必自討苦吃」。他們以爲我是進亞浦耳廠，所以直到我自己創辦華德工廠時，他們還是把月薪按月送來，都被我退回的。我在開辦華德的時候，從小規模家庭工業做起，所以資本不足，也並無若何困難，不過這工廠中的損失，

實在太八了。

筆者：請講一些戰爭中損失情形罷。

李：我們臨陽路的工廠，有一座很堅固的鋼骨水泥廠房，和日本小學却巧造遙相對，戰爭發動的前夕，我們廠裏還在開工，等到戰爭爆發，連忙遣散工人，搶運機器，那裏還來不及，所以全部製成品，所有原料以及大部份機器，全都落入敵人手裏。而且國軍曾一度依靠了我們的巨大廠房，和對面日本小學裏的敵人巷鬥着，所以破壞很重，後來敵人又佔用了我們機械製造妻芝芝電泡，直到勝利前六個月，日本小學改為傷兵醫院，學校便遷入我們廠中，所有材料機件是在這個時候，被敵寇全部搬往東北去了。

筆者：現在市面上美貨充塞，但是電泡尚無輸入，這是甚麼原因？



——李 慶 年 光 生——

李：我担任着上海市電器器材工業同業公會的常務理事，並兼電燈泡組組長，所次和同業以及經售的電料店談話，說明華德老牌燈泡的定價，比市上任何貨，比較倍數低，當美金二二九〇元的時候，每只售五二〇元，美金三三二〇元時，每只七二〇元，現在美金黑市五六〇元左右，每只售一四四〇元，我們決不想發財而濫漲價，出品也儘量的供給，因此同業方面很安心的認領着，不想冒險去訂購外貨了。

筆者：最近貴廠的營業情形怎樣？

李：方才以下親眼看見的，機件與運當天的貨物，已在送出了，竟不能過夜，實在來不及製造。

上海電力公司開北水電公司的重燈，全市路燈，全由本廠供給。其他京滬，滬杭甬路，首部，杭州，蘇州，廣州，瀋陽，台灣，香港路燈，都用華德燈泡，單是台灣，每月要一五萬八，我們只能供給五萬只，因

爲不能不留給其他地方和經售店之用。除非歐陽路工廠恢復，才能應付得了。

筆者：最近工廠界的勞資問題，時有發生，未知貴廠方面勞資的情感怎樣？

李：我們工廠裏的工人，全是開辦到現在的老夥伴，已如家人父子一樣。我們工資並不依照生活指數計算，乃是把米價燈泡材料燈泡售價幾方面比例增加的。譬如五月裏我們增加到百分之五十，後來燈泡沒有漲價，但是工資每月增加百分之十，百分之二十不等，底薪小的，增加多些，底薪大的，增加少些，每個工人都可維持他們安好的生活，因此誰都安分守己的工作着，曾經有廠外的工人來煽動過，也被他們嚴辭拒絕的。

筆者：那末李先生對一般勞資糾紛的感想怎樣？

李：和我們最親近的是妻子，倘使伙食錢不夠了，倘且要爭論，何況替你生產的工人呢？只要這樣一想，資方便心平氣和了，所以我不想減輕工資的。辦工廠好比坐車子，最初坐人力車，車夫拉得滿身臭汗，坐在上面的人還覺跑得太慢。後來改乘了三輪車，還嫌耗費人力，耗費時間，於是只得改坐時代化的汽車，車夫坐着開車，不覺吃力，坐車的也稱心滿意。

了。工廠也是如此，所用的機器工具落伍了，所出的貨物，便與外國貨競爭，工人一天做到夜，還不得溫飽。倘然機器工具改良之後，不但工人可以減少工作可以省力，生產反而增加，於是出品精而生產大，成本就能減低，那末工資高些，也不生問題了。問題在乎主持工廠的人，能否會使工廠跟着時代潮流一同前進。

筆者：一般公司組成的工廠，似乎不及家庭合夥式工廠的容易經營順利，這是誰者的感觸，不知李先生以爲如何？

李：或者有此現象，亦未可知。不過家庭合夥經營的工廠，是全家生活攸關，事在必成，志在必勝，當然拚命的盡力經營着，這是痛癢相關的。公司組織經理是雇用性質，總免要把私人利益看比公司利益更重，至於營私舞弊，人多於事，也都以公司組織爲多。我以爲中國人經營公司，和各政黨談民主一樣，條件似乎不夠。

筆者：李先生將來有何發展計劃，預備怎樣？

李：我以爲市區決不能辦工廠，我希望在市外能有二百餘地，設立一個巨大的工廠，自己發電，自己供給煤氣製造原料，製造機器，除了自用之外，再能

供給工業工廠，要便我們能製造任何新式的機器，能製作任何新式的燈泡。譬如最近航空委員會派人拿來幾架飛機上用的燈泡，我看了之後，均可保證製造，我們不怕不會做，只怕國人不肯採用。我理想中的工廠，是一個大家庭的組織，連工人的家庭，也包括在內，不分彼此。工人的妻子也在廠裏担任經常工作，工人子女由廠裏辦的學校教育，這樣的勞資協調，便永無糾紛發生。不過是否真能實現，還不能以下。

上海總工會主辦

愛用國貨廣播

介紹優良國貨，供愛用者採用，挽回利權。盡量提倡國貨，為各工廠服務，振興工業。

青年電台 XGYC

週率 1360

播音節目表

上午

10-11 歌曲唱片

11-12 越劇唱片

12-1 烹飪秘訣

下午

1-2 平劇唱片

2-3 歌曲唱片

3-4 歌曲唱片

4-5 平劇唱片

5-6 平劇唱片

6-7 國貨商情

7-8 李阿毛「一千〇一夜」

8-9 朱美珍「夫婦之道」

9-10 張云福中曲

10-11 於斗斗齣驚驚空中彈唱

11-12 滑稽大會串

民國三十六年

工商手冊

全書五百餘頁

業已出版 每冊五千元
為工商界必備之書
為生活上必需之書

各五洲海上海灘均育出
報洲海上海灘均育出
灘書機聯會
均報聯會
育社會
出經出
售售版

自己製造的收音機箱 國光

讀者府上大約有一座無線電收音機罷，在吃了夜飯之後，閑家大小，圍坐在收音機的旁邊，收聽你心上最喜歡的節目，也是家庭之樂。

當你最初購買了新的收音機，心裏當然十分起勁，把他放在最適合的地位，想把他和室內的佈置調和，並且時常揩拭，使他不致堆積灰塵，而且一有了空閑，便想到這心愛的收音機，很願意聽着他播送出來的聲音。

但是日久自然生厭了，收音機箱上灰塵逐漸堆積起來，顏色褪得陳舊了，油漆也剝落着，式樣也看得嫌惡。走過無線電行櫥窗門前，只看見所陳列的無線電收音機，都比家裏的新式美觀，即使家裏的收音機，毫無毛病，發音仍舊很好，但是因為箱子陳舊了，便覺得不高興再去親近他了。很想另外購買一架新的，但是家裏的既然還可以用，再買回來，自己也覺得太耗費，因此躊躇不決着，這種情形，讀者們或許有罷？

平均一只無線電收音機，可以用五六年，但是在五六年的時期中間，不但收音機的機件燈泡已有很大

修補車胎

明霞

各種車輪內胎漏了氣之後，很不容易找尋。普通修理匠，都把他打足了氣，浸在水盆裏，看那裏發出氣泡來，便知道那裏有漏洞。但是有時漏氣的孔，十分細小，照上述方法，不易尋覓，在水裏看氣泡比較清爽，等到拿出水面，這細孔的地位，又認識不正確了。這裏有一個方法，只要把車胎浸濕之後，四週用肥皂擦過，這樣即便漏洞極細，也會把肥皂水吹成一個小泡泡，於是很容易找出他的位置，而加以修補了。

絨繩的洗濯

君平

絨繩結成的衣服，能少洗濯為宜，在不得已必需洗濯的時候，只能用肥皂粉加水煮透，然後用清水漂淨，絕勿手搓，更不能絞。否則不但縮得很利害，而且會得發硬，纖維極易受傷。因此普通都把衣服拆去了，打成了絞狀，然後洗了之後，再結成衣服，比較纖維不易損傷，壽命可以長久。但是一拆一結，耗時不少，殊不值得。倘若在用肥皂粉洗，不搓不絞，也不要緊。倘若在肥皂粉裏加了些甲醚酸，便可以減少縮的程度了。絨繩衣服，既然不搓不絞，含水便多，

的變化，就是外面的箱子，已不知變了多少式樣。以前的收音機，愈大愈好，都是狹而高，和老式的時鐘一樣，就這一燈機三燈機也要裝上巨大的空箱子，冒充六燈機，這才有人要。

現在呢？情形適得其反，愈小愈好，就是六燈機所佔的體積，也不過從前三燈機的大小。因為擴大喇叭的運轉縮小之後，收音機用不着從前的高度，於是成爲低而闊了。各公司因爲競爭的起見，對賣相——收音機箱，也不惜工本，力求新式美觀。這樣便備有老式收音機的，更易生「棄舊憐新」的心理了。

不論收音機的機件壞不壞，能用不能用，大約每隔兩年，這外面的收音機箱應當換一只，像把用舊的手表，換上一只新的表子一樣，外表可

不容絲毫。只要把濕衣服放在乾毛巾上，用木棍滾過幾次，那末絨繩裏所含的水，便被毛巾吸去了，只要在太陽裏，晒晒幾小時便可以乾透了。

水汀管的裝飾

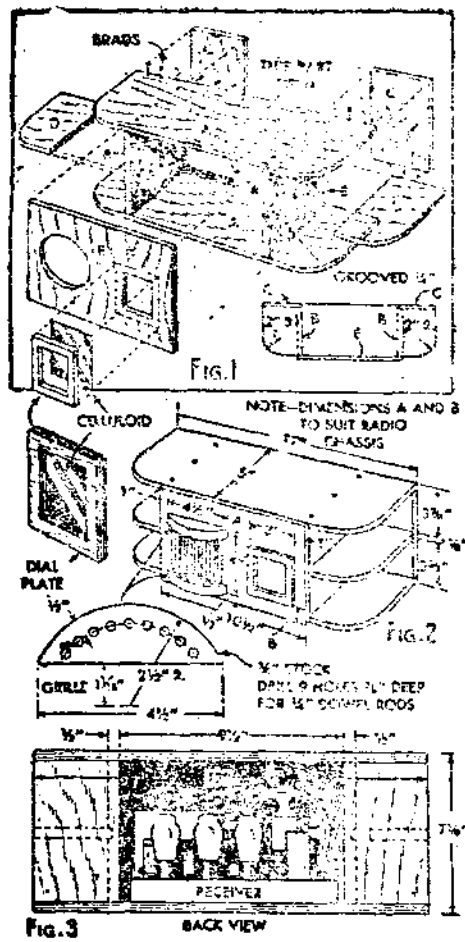
淺笑

比較考究的房間，大都裝着水汀管子，預備在冬天開放，增加着室內溫度。但是一年之中，照上海一帶的氣候，必需開水汀的時候很短，至多三四個月，其他八九個月，根本用不到，而最小的水汀管，也佔居相當地位，且外觀也並不好看。我們不妨加以裝飾，使牠成爲有用的傢俱，使放在房裏，並不覺得討厭。水汀管大約分爲兩種，一種是豎式的高而狹，外面加上木柱木板，可以造成花盆架子，而把水汀設在中間。不放大盆，放無線電收音機，照古玩，亦無不可。一種是橫式的，矮而闊，外面用了木柱木板，可以釘成長茶几，放花瓶書籍，均十分適宜。只要有工具和木材，不妨自己製造自己油漆。不過到了冬天水汀溫度加高，木材受了熱，容易曲裂，應當換以薄鐵板製成的架子，那末可以經久耐用了。

玻璃帽套

黃青

最近因爲可塑性玻璃工業的發達，一件可塑性玻



一只，還可以做兩只送朋友呢。

先把五夾板鋸成箱底箱蓋(A)，厚八分之三吋，十七吋長五吋闊，前面兩角切成二吋直徑的圓。再鋸出左右兩塊直立的木板(B)，都是二分之一吋厚，高六吋八分之三，闊四吋八分之五。在中央開一條八分之三吋的溝，深八分之一吋，以嵌入左右兩塊水平板(D)。(D)是兩塊水平板，也是八分之三吋厚，長和(B)的闊相等，

以立刻摩登，看不出原有的舊樣子來。

不過在我國本無專製收音機的工廠，連單造外面時式箱子的專門工廠也沒有，倘然想換摩登箱子，竟沒有地方換去。所以這裏介紹你一種自己製造的收音箱，可以把舊的箱子換掉，只要照着說明，看了設計圖，無有不成，不但製作十分簡單，而且只要略加變化，可以製成各種不同式樣的收音機箱。成爲一種新的小工業，專門替人家配製新式的無線電箱。

最簡單是用白楊柳安或是洋松的五夾板，比較不容易彎曲。買了一塊板，可以好做兩三只，自己做了

玻璃雨衣的價格，已逐漸低落，將到了人各一件的狀態之下了。但是從經驗得來，此種可塑性玻璃雨衣，唯一長處，是質地極薄，可以放在袋裏，攜帶十分便利。但是女子雨衣都連着個三角帽子，男子雨衣，却並無帽子的，於是普通人除了戴便帽式的雨帽之外，大都在雨天改戴破呢帽，讓牠在雨裏落得濕透，也非好辦法。其實此種透明的可塑性玻璃，亦可製成呢帽樣子，並非難事，平時摺了放在雨衣袋裏，下雨時候，套在呢帽上，這樣任何呢帽，不會因而損壞了。但是聰敏的上海人，還有沒想到的呢。

是四吋八分之五，闊是三吋八分之五，把長的一邊，嵌在兩塊(B)板的溝裏。更以八分之三至五夾板，鋸成高六吋八分之三，和(B)板高度相等，闊是三吋八分之六，分列在(D)板的後面，頂上和底下，用釘和(A)板結合，中間用釘和(D)板結合。

收音機的前面一塊(E)板，高七吋八分之一，闊十吋二分之一，在靠右面的地方，離邊一吋，開着三吋正方的洞，外面用胡桃木或是紅木做成圓率表的櫃子，中間嵌一塊透明的賽璐珞。

同時在(E)板的右面，開了個圓孔，直徑三吋半，上面貼了一片美麗的絲織物，背後便裝着擴音喇叭。

圓孔外面，附有像收音機台似的裝飾品，上下兩塊半圓形木板，厚一英寸，闊四吋半，是直徑二吋半的木板而鋸去一吋十六分之一的半截而成。在離開圓線半吋的地方，開了九個小孔，深八分之三吋，以便裝入直徑四分之一吋的小柱子。這小柱子也可以用胡桃木或紅木之類做成，和圓率表外櫃子的材料相同。

等到全部製成之後，除了櫃子和圓率表柱子，只要搽一層派立斯之外，其餘先用砂皮磨光，把白派派立斯，調成底漆，把木紋裏都嵌好漆，再用細紗皮打過，然後用磁漆全體漆着，大約兩次，一定可以光澤異常了。

磁的漆色，可隨意選擇，大致以淡色的合宜，白色，奶油色，淡綠色，淡黃色，要漂亮些，紫羅蘭色，玫瑰紅色，均無不可，等漆乾透了，便可把舊收音機的機件，卸下來裝過去，立刻可以煥然一新，把陳腐的收音機改造又新式又美觀的新收音機了。



星牌
良藥

寶青春

幫助消化 整理內臟
日常服用 駐顏秘方

新亞綠藥膏

一切外傷 以及 燙
止癢防腐 靈驗異常

新亞藥廠製造

藥物萬能秘錄 (九)

藥師佛

凡士林用法十一種

- ▲淡膏或白色之粘性油脂，無刺戟，不腐敗。
- ▲防皮膚粗糙 冬天用水之人，每夜臨睡擦凡士林於皮膚而上床，即不致發糙，且無破裂等虞。
- ▲香油代用品 可以代替香油而塗髮。
- ▲硼酸軟膏原料 火燙刀傷等需要之硼酸軟膏，即硼酸與凡士林調合而成。
- ▲機器油之用 防縫衣機一器械之磨擦，應當常注油；但可將凡士林代機器油之用，鐘表上亦然。
- ▲灌腸時 灌腸之前，先塗凡士林則易入肛門。
- ▲去頭屑 凡士林百克中，加水楊酸二克，塗於髮上，可除頭屑。
- ▲睫毛之美容術 拇指與食指蘸少量凡士林而擦睫毛，即生光澤，繼續施行，則毛得營養矣。
- ▲指甲之光彩 指甲粗糙而無光，則臨睡時可用凡士林塗之，必能美化。
- ▲游泳時 游泳時水入耳中，極易引起中耳炎，應以脫指棉蘸凡士林而塞入耳中，以防冰之侵入。
- ▲漆皮鞋 用脫指棉蘸凡士林而塗皮鞋上，則光滑無比。
- ▲金屬防銹 金屬器具收藏之時，應塗凡士林，以防發銹。

真馬寶 方便丸 三友補丸 治瘋丸 救苦丸

缺補陰 補力面 俱到 救苦丸

—— 三友寶業社 ——

答趙後安先生公開信 劍平

——資料維他命化，價半慈善化——

每天在編輯台上，要接得好幾封讀者來信，不是問某一種工業品，如何做法，便是問某種原料或是某種機器，上海國貨工廠是否有出品。或是對本刊的取材，提出意見供獻。足見讀者對本刊愛護的熱誠，我們是「問必有答，答必求詳」，「接收意見，專心服務」，大都採取直接答復，以節省本刊的篇幅。對於趙後安先生的來信，除了私信致復之外，更寫了這公開信，與全體忠實讀者。

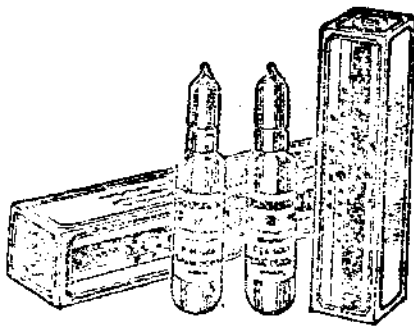
「假使財力允許的話，目前市上的出版物，學術的，政論的，文藝的，消閑的，儘你目不暇接了，但是我們這些既忙且窘的職業青年，要檢一種資料「維他命」化，售價「半慈善」化，合胃口而實惠的精神食糧，却真像鳳毛麟角。因為我們都彷彿是貧血病和消化不良的病者，需要的不是參燕銀耳，而是黃糙米和青菜……」——趙先生來信上說。

本期現在已恢復了戰前的三十二頁，而定價三百元，不够成本，預定奉送郵票，可以說比任何刊物價廉。現在收取的材料，雖不能說維他命A B C D K……都全，至少可以成爲有營養性的食糧，承蒙鼓勵，當以「資料維他命化，售價半慈善化」爲本刊的座右銘。

我在白天除了參觀工廠，預備作忠誠報道之外，便是答復讀者來信，以及和來會各工廠代表談話，以明瞭工業界的近況。本刊的寫稿編輯

最新梅毒特效劑

化治梅



- (一) 三大優點
- (二) 純粹結晶體效力確實用量僅及六〇六十分之一(即效力十倍)
- (三) 二十四小時內殺滅螺旋菌治療時期短並可應用七日根治法

五洲藥廠出品
五洲藥房發行

，大都在夜裏八時至十一時的時間，時常選取了一篇文字，經再三考慮，而只得割愛的，我希望所刊登的全能有實用的營養，不使寶貴的篇幅糟掉。因此我們不得不限止字數，要取其短小精悍。

最近到處可見的「國貨八股」，我們決不發表，要全是有實質的，要功用的。最近想注意農村副產手工藝的提倡，以及添加職業修養的文字。

我們只會切實做，不尚空談，決心為讀者服務，絕不敷衍。讀者如若需要何種材料，有某種問題，儘可來信指示，我們一定替你辦到。

本刊已由本埠而推及內地，雲南、貴州、甘肅、均已有了讀者，最近又向東九省台灣、南洋方面推行了，希望本刊成爲國貨的先鋒，到每一個角落去拓荒。

和讀者相見已有三四個月了，始終未敢說一句話，老是埋着頭，握着鋤頭，耕着已受敵人摧殘過的田園，想等到「作物」長成了，和從前「耕者」一樣的成果，或有過之無不及，才敢透口氣，揮掉些汗水。

現在因爲接得趙先生的來信，大有所感，因此先應着聲音，喊了一聲「抗育！大家一齊用力拉」——拉着國貨到全中國每一個角落去，到南洋到國際市場去。

感謝趙先生送給我們的座右銘，希望每一個讀者，幫着我拾去田園裏的石子，或是幫着我拉一把繩子，去做——國貨拓荒者。

各位讀者所需要的材料，儘可寫信要求，我們一定照辦。但所托調查工業品原料機械以及製作法等，有時耗費時日，容或有之，希請原諒。





△做人從頭做起
△看人從頭看起

△今冬天氣冷
△出外要留神
△頭上吹不起
△頭痛當心
△博士牌呢帽
△千萬買一頂

大中央製帽廠
金陵東路一八三弄七號
電話八六一六七

問月華

▲一片劈拍聲

在陽曆年底和陰曆新年，是中國工商界最難過的日子，以前單過一個陰曆年，已經大費周章，現在實際上要過到兩個年，格外難過。

從外國軍隊帶入了外國貨之後，接連着黃浦江裏，停滿了外國輪船。上海四百萬人口，阿有一位朋友，至今沒有吃過美國食品，用過美國東西？不論直接還是間接，恐怕

很少罷。

老實說本錢短，吃高利貸，捐稅重，工資增加，雖然也是使工廠關門的重大原因。但是工廠的致命傷，並不是以上各因，乃是貨物無人購買。不要說無人請教，只好關門，就是銷路慢一些，在貨棧裏在批發商經售商手裏，只要擱上一兩個月，工廠已經吃不消，商店已經不得了。所以問題還在買客身上。

倘若個個買客，抱着愛用國貨的同情心，國貨一到市場上，踴躍購買，外國貨雖然價廉，無人請教

，只要易地以處，外國貨

在進口商和經售商的手裏，也擱上一兩個月。對不起，不是和國貨一樣嗎？有誰吃得消，外國輪船一

定沒有現在的勁道，停滿黃浦灘了。

救濟，貸款不過救一時之急，長久之計，在於全國同胞的能否愛用國貨？倘若「外國月亮比中國好」的心理不變更，工廠關門的劈拍之聲，要和新年裏的鞭炮一樣熱鬧呢。



化妝品
餅乾食品
茶葉
藥品
顏料
香煙

各大廠商注意！

△提高出品真價值 △增加顧客購買力

華成印鐵製罐廠

印製之精美罐盒

即日實施！
無庸考慮！

印鐵業首創第一家廠址上海中正東路一四六二弄六一號
有三十年悠久歷史電話三一一一四〇



● 玻璃板

—— 編者 ——

▲國營民營工廠中間，已有摩擦的現象，同時官僚資本的活躍，使民營工廠更增加了重壓。本刊特請工業界前輩項飛先生寫了篇「國營工廠應有範圍」，說得透澈異常，望當局諸公注意及之。

▲華德工廠的華德老牌燈泡製作法，可圖文對照，更易明瞭。不是從事該業的讀者，亦得增加常識。

▲訪問李慶祥先生，用對談的寫法，比較有趣味，字裏行間，全是國貨拓荒者的經驗之談，極有價值。

▲本期常識講座論到「火」了，預備由淺近而高深，由趣味而轉向實用，這是要謝謝大學教授的張克先生的。

▲收音機箱的製作，極簡單，式樣又摩登，供讀者自己製造。飛機模型的製造法，正在接洽撰稿之中，來得及的話，可於下期刊出。

▲我們感謝趙後安先生送給我們的兩句座右銘，希望讀者時常來信賜教。

❖ ❖ ❖

本期課題

金華火腿製作

祕法

▲合用者贈現金兩萬元▽

本刊接得四川讀者來信，囑介紹金華火腿製作方法，查本埠各火腿店，均係批發代銷，並無製作工廠。現代為徵求，方法務請詳盡，願以現金兩萬元為贈。

應徵者不需任何手續，不限日期，凡合用者均贈，不限一人，無合用者再繼續徵求，至合用為止

本刊開封獨家經銷處
開封中山大路北段二五六
號興昌工廠呂若愚先生
倘各地有志經銷者，
請來函接洽。

版出日一月二年六十三刊月半

元百三冊每價定

號三十里順惠(弄333塔南院西即)弄252路國民會聯樓海上 部行發

社報書洲五路東山海上 處售經 號二十弄七七路州貴 部輯編

號五九五一第字警證記登部政內 類紙聞新為認號掛許特政郵華中