

13  
文

# 經濟週訊

## ECONOMIC WEEKLY

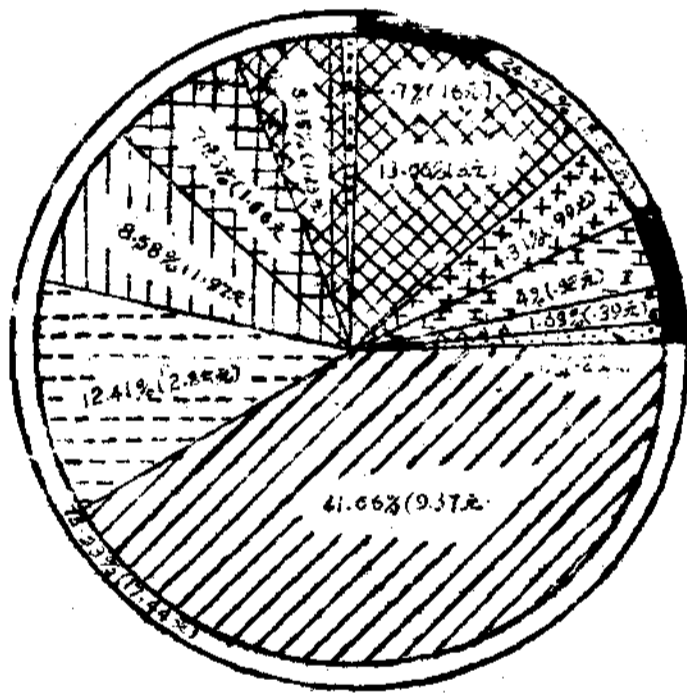
NO. 61

民國三十年二月五日  
FEBRUARY 5TH 1941

第六十一期

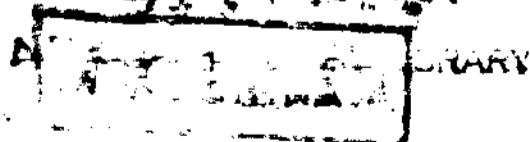
四川省金堂縣趙家渡五五家榨農甜橙生產成本現金與非現金  
及各項成本在總成本中所佔之百分比

圖例



- 非 樹株投資利息
- 現 土地使用費
- 現 房屋使用費
- 現 自置肥料
- 現 家工估價
- 金 農具使用費
- 現 購進肥料
- 地稅
- 雇工
- 防除病虫害
- 農具修理費

金陵大學農學院農業經濟系出版  
DEPARTMENT OF AGRICULTURAL ECONOMICS  
COLLEGE OF AGRICULTURE & FORESTRY  
UNIVERSITY OF NANKING  
CHENG TU, SZECHWAN, CHINA



## 四川金堂趙家渡橙柑生產成本及其影響成本之因素 (下)

### 余放遊

影響生產成本之因素，甚為重要。為何甲農生產成本較乙農為低，或反之？為何此地此種作物之生產成本較他地為高，或反之？其間蓋受多種因素之支配。今試就土地價值，企業大小，產量及樹林年齡四因素，對生產成本之關係，分述如下：

#### 一、土地價值與生產成本之關係

土地價值，直接影響作物之生長，間接足以影響其生產成本。沙土之地，其價雖賤，若用以種植水稻，勢必得不償失；反之，若以粘土栽植花生，則產量必差。在在皆所以影響其生產成本。同理，非所有土地皆宜植橙，亦非所有土地皆宜栽柑。

第三表 四川省金堂縣趙家渡土地價值與橙樹生產成本之關係 (1938—1939)

平均每市畝土地價值 (元)	31.03	42.32	67.67
每市畝之甜橙產量 (市担)	8.14	10.05	11.77
每市畝總成本 (元)	24.67	29.49	22.90
每市担成本 (元)	3.03	2.93	1.95

橙樹栽植於土地價值愈高者，其成本愈低。土地價值高之土地，農民俗名“油沙土”，宜於栽植橙樹，土地價值在三元時，橙樹每市畝之生產成本二元，若土地價值增至四二元時，則每市畝生產成本二元，若土地價值增至六八元時，每市畝生產成本僅二元而已。是以土地價值對橙樹生產成本成負相關。就每市担成本而言，土地價值與甜橙成本，亦成負相關，即土地價值愈高，每市担成本愈低。平均每市畝土地價值三一三元，每市担成本一〇三元；至四二三元，則成本〇九八元；及土地價值六七六七元，則每市担成本僅〇八五元。

土地價值對甜樹生產成本無相關。價值高之“油沙土”，不宜於栽植甜樹，每市畝成本達二九元。土地價值低之山脚地，工力往來費時，肥料挑至山腰亦不經濟，每市畝成本達三五元

，地價居中之山脚地，管理較易，土多粘質色

第四表 四川省金堂縣趙家渡土地價值與柑樹生產成本之關係 (1938—1939)

平均每市畝土地價值 (元)	25.94	42.03	67.71
每市畝之柑樹產量 (市担)	12.83	12.62	8.78
每市畝總成本 (元)	24.77	20.14	29.39
每市担成本 (元)	1.93	1.59	3.34

紅，宜於栽柑，而山上沖下之肥料，在山脚聚積，費用乃少，每市畝僅二〇一四元。就每市担成本而言，土地價值與柑樹生產成本無關係，平均每市畝二五九四元之土地價值，每市担成本〇九五元；四二〇三元，則成本〇七八元，成本最輕；但地價為六七七一元時，則成本增至一〇一元。

#### 二、企業大小與生產成本之關係

企業大小與生產成本有密切之關係，如企業大者，則每單位之成本減少（第五、六表）

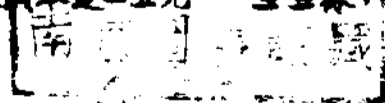
第五表 四川省金堂縣趙家渡每畝橙樹株數與橙樹生產成本之關係 (1938—1939)

平均每畝橙樹株數	18.6	37.0	136.7
每株橙樹產量 (市斤)	36.1	41.9	50.7
每株成本 (元)	1.11	1.06	0.96
每市担成本 (元)	2.96	2.35	2.13

橙樹株數愈多，單位成本愈低，成負相關。橙樹一九株，每株成本一〇一元；三七株，每株成本一〇六元；達一三七株，每株成本僅九角六分。

就每市担成本而言，橙樹愈多者，成本亦愈低，一八六株，二四六元；三七株，二三五元；一三七株時，二一三元而已。

柑與橙同，其株數愈多，單位成本愈少。一八株，每株成本〇八八元；三五株，每株成本〇八五元；達一一株，則每株成本僅〇八二元。每市担成本，柑樹一八株，一七六元；三五株，一五四元；至一一株，僅一〇四元



元。

第六表 四川省金堂縣趙家渡每家柑樹株數與生產成本之關係 (1938—1939)

平均柑樹株數	18.0	35.3	110.5
每株柑樹產量(市斤)	59.0	68.2	72.3
每株成本(元)	0.88	0.85	0.81
每市担成本(元)	1.76	1.54	1.46

普通人以為小企業之生產量，必較大企業為高，因小企業之場主，必將多加入人工及肥料，故其耕種亦較大者為集約。其實亦不盡然，因小企業在單位之土地上，少用人工及少施肥料，亦極通常。因小企業資本不足，不能多施肥料，及企業小者，須俾其他工作，以維持其生活，故對本企業內之工作，每易忽略。

三、產量與生產成本之關係

產量與柑樹生產成本之關係最堪注意。產量高者，每市担之生產成本低。不論柑樹，皆為負相關(第七、八表)。

第七表 四川省金堂縣趙家渡甜橙每家產量與生產成本之關係 (1938—1939)

平均每家產量(市担)	3.20	2.22	13.74	24.49	19.70
每市担成本(元)	25.18	22.93	22.93	19.62	15.94
每市担成本(元)	7.87	3.87	2.56	2.26	1.97

橙樹產量愈高，每市担成本愈低。平均每家產量三市担者，每市担成本達七元八角；八市担者，三元八角；十四市担者，二元六角；二十五市担者，二元二角；達一百六十市担時，每市担成本僅一元四角。就每市担成本而言，每家產量三市担，每市担成本二元五角；八市担，二元三角；十四市担，二元二角；二十五市担，一元九角；至產量達一百六十市担，則每市担成本一元六角。亦證明產量愈高，單位成本愈低。至於產量高，成本低之原因，請於下段述之。

柑樹產量愈高，每市担成本亦愈低，惟產量高者，僅非現金成本有下落之趨勢，而現

第八表 四川省金堂縣趙家渡柑樹每畝產量與生產成本之關係 (1938—1939)

平均每畝產量(市担)	5.52	8.28	12.02	24.96	88.32
每市担成本(元)	22.24	25.18	23.53	22.96	19.78
每市担成本(元)	8.60	6.92	3.40	2.32	1.72

金成本則無此現象。平均每畝產量六市担者，每市担成本八元六角；八市担者，六元九角；十市担者，五元四角；十二市担者，三元二角；達八十八市担，則每市担成本一元七角二分而已。就每市担成本而言，產量五市担者，二元九角；八市担者，二元八角；十二市担者，二元五角；二十五市担者，二元二角；產量至八十八市担，則每市担成本一元七角二分而已。

產量高，成本低。蓋產量高者，其企業大，各項成本可充分利用，不若企業小者，因以他種工作而維持生活，在經營之企業內工作疏忽，他項成本，亦不能配合適當，而充分利用。是以產量低者，其生產成本高，而產量高者，其生產成本低。

四、樹株年齡與生產成本之關係

柑樹為多年生植物。其結實最旺盛之時期，恒有一定。隨其生產成本，亦每隨樹齡之大小而有所不同。

第九表 四川省金堂縣趙家渡柑樹年齡與生產成本之關係 (1938—1939)

平均每株年齡	12.58	17.30	22.13	44.30
每株產量(市担)	0.28	0.45	0.76	0.32
每市担成本(元)	27.34	23.62	20.10	26.36
每市担成本(元)	2.88	2.32	1.94	2.47

柑樹年齡二二時，生長最旺，結實最盛，產量最高。就每市担成本而言，一三齡者，二元七角；一七齡者，二元四角；二二齡者，二元而已；至四四齡，則二元九角。就每市担成本，一三齡者，三元；一七齡，二元三角；二二齡，一元九角；至四四齡，二元五角。

四川省金堂縣趙家渡柑樹年  
齡與生產成本之關係  
(1929—1939)

平均樹齡	12.26	20.25	25.01	37.55
每株產量(市担)	0.32	0.48	0.76	0.94
每市担成本(元)	26.68	22.46	20.44	25.62
每市担成本(元)	2.68	2.04	1.64	2.49

柑樹年齡與生產成本，在生長最旺之年齡期中成本最低，蓋其產量最高也。新樹樹年齡與每市担成本而言，一二齡，二七元；二〇齡，二二五元；二五齡，二〇元而已。至三八齡，則二五元。再以樹年齡與每市担成本而言，一二齡，二七元；二〇齡，二〇元；二五齡，則一六四元而已；至三八齡，則二四九元矣。

成都市米市概況  
民國三十年一月十五日

市場名稱及地址	每場交易數量(市石)	場期(農曆)	交易費用(每市石)	
			買方所出	賣方所出
外東宋一店	80	2,5,8	0.25	0.25
外東牛市口	60	4,7,10	0.25	0.25
外東九眼橋	40	3,6,9	0.25	0.25
外東川巷子	40	1,5,8	0.25	0.25
外南火神廟	500	百日場	0.25	0.50
外南漿洗街	60	百日場	0.25	0.50
外南藥籠街	100	百日場	0.25	0.50
外西正發店	80	1,4,7	0.25	0.50
西門便通市	60	百日場	0.25	0.50
江源大市	60	百日場	0.25	0.50
鄉農小市	40	百日場	0.25	0.50
外西大安市	300	百日場	0.25	0.50
武城門	20	百日場	0.25	0.50
外西青羊場	80	2,5,8	0.25	0.50
外西青羊小市	100	2,5,8	0.25	0.50
東門城隍廟	60	3,6,9	0.25	0.25
北門火神廟	40	2,5,8	0.25	0.35

\* 百日場係指全年均有交易

### 成都市生活費用指數

#### 指數變動說明

(民國三十年一月二十四日及全月平均)

#### 本週與上週比較：—

三界綜合指數：—本週臨舊曆年關已近，價格一般日常用品銷路，應較為快俏，唯一般市民限于經濟購買力，各貨門市銷路並不較前為暢，因之價格上提者殊不多，總指數較上週僅昇高三一·四點。分類指數中，食物類，米價仍維前勢猛漲，截至目前為止，已達二上·八元，米舖零售則為二八·〇元。據米業中人言，溫江等地為本市食米供給之最大源泉，近該地又趨上漲，且運輸車輛較少，故本市米價亦因之上揚。其他雜糧尚無較大波動。僅玉米微提。雞，鴨因年節需要較多，價亦上提。菜油價格因米價之刺激由一·八提至二·〇元。白糖因每包價格下跌零售亦因之減低。素食中，蔬菜黃豆芽略提。本類指數較上週昇五三·〇點。衣着類，皮貨因成本提高，四鄉米購較多，售價上提。大綢亦較前漲一角，唯絲棉紗春米銷路漸疲，價反下跌。本類指數較上週昇二·五點。燃料類，木柴因水淺，且船隻多微運軍米，運輸較艱，市價上揚。煤油亦較前提高。電池因貨少，價提。本類指數較上週昇三

三·六點。雜項類，香皂價提。紙烟亦漲。樟腦丸因米貨較少漲價。江西菜，飯碗因門市零售清淡，價反下跌。本類指數較上週昇三·一點。法幣購買力為一一·七，較上週降〇·四，每法幣一元約折合基期之一角一分七厘。

各界總指數與上週比較：—勞動，商賈，軍政三界之總指數分別為九四四·六，八三二·三，八二五·三，各較上週略昇四九·八點，八二·五點，二二·七點，各界法幣購買力均較上週降落，計勞動負販界〇·六，商賈店主界〇·四，軍政教育界〇·三。每法幣一元約折合基期百分之一〇·六，一二·〇，一二·一。

#### 本月與上月比較：—

三界綜合總指數較上月昇六九·六點，比去年度同期則昇五九七·九點。法幣購買力較上月降〇·四點，法幣每元約折合基期之一角一分七厘。勞動，商賈，軍政三界之總指數分別較上週昇四九·八點，二八·三五點與二二·七點，法幣購買力各較上月降落〇·六點，〇·四點與〇·三點，法幣每元約折合基期百分之一〇·六，一二·〇與一二·一。

成都市食米輸入數量及指數(民國24年為基期)

年 份	輸入數量 (市石)	指 數 民24=100
24	1,017,700	100
25	1,385,700	136
近五年平均	1,200,000	118

成都市生活費用指數  
 (加權綜合法)民國二十六年二月至六月平均=100  
 (民國三十年一月二十四日)

類	別	食物	衣着	房租	燃料	雜項	總指數	法幣購買力
<b>勞動負販界</b>								
物品項目	27	7	2	9	8	53		
民國廿六年	96.2	104.4	99.8	97.1	101.0	99.2	100.2	
民國廿七年	90.4	145.7	100.7	96.4	100.6	95.4	104.9	
民國廿八年	112.6	278.2	98.6	155.3	187.2	124.7	80.2	
民國廿九年	433.7	865.9	103.3	579.9	410.9	427.9	23.4	
民國廿九年一月	180.9	420.2	100.0	295.4	248.4	195.2	51.2	
民國廿九年十二月	833.3	1429.1	103.8	880.6	807.7	725.7	12.9	
民國三十年一月十三日	928.2	1439.8	103.8	837.8	874.8	859.3	11.6	
民國三十年一月二十日	969.7	1473.8	103.8	928.9	885.2	894.8	11.2	
民國三十年一月廿四日	1032.7	1481.9	103.8	968.7	889.2	944.6	10.6	
<b>商賈店主界</b>								
物品項目	27	10	2	11	16	56		
民國廿六年	98.5	103.9	100.3	96.7	99.6	99.2	100.7	
民國廿七年	92.8	140.5	101.7	94.2	106.2	100.9	99.2	
民國廿八年	125.1	259.7	98.3	164.3	157.5	143.6	69.6	
民國廿九年	446.3	832.7	95.2	604.6	322.5	429.0	23.3	
民國廿九年一月	199.6	383.2	95.6	318.2	220.4	218.7	45.7	
民國廿九年十二月	819.2	1401.5	95.0	906.6	547.1	732.9	13.6	
民國三十年一月十三日	887.8	1418.4	95.0	901.3	614.0	777.8	12.8	
民國三十年一月二十日	923.5	1473.5	95.0	932.6	616.0	804.0	12.4	
民國三十年一月廿四日	973.1	1476.7	95.0	968.0	616.3	832.3	12.0	
<b>軍政教育界</b>								
物品項目	27	10	2	11	20	70		
民國廿六年	98.7	104.5	100.6	98.5	99.4	99.3	100.4	
民國廿七年	93.4	139.4	100.7	105.4	108.7	104.4	95.9	
民國廿八年	128.1	257.9	100.5	176.0	170.4	100.8	66.3	
民國廿九年	448.3	860.1	94.5	149.2	360.3	429.1	23.3	
民國廿九年一月	205.4	377.4	95.3	324.2	253.5	228.4	43.8	
民國廿九年十二月	820.3	1445.4	94.4	1011.2	601.0	729.9	13.7	
民國三十年一月十三日	887.9	1490.0	94.4	1039.4	665.2	780.8	12.8	
民國三十年一月二十日	921.2	1537.3	94.4	1076.1	666.7	802.6	12.4	
民國三十年一月廿四日	966.7	1537.3	94.4	1103.0	671.7	825.3	12.1	
<b>界綜合</b>								
物品項目	28	13	2	12	21	76		
民國廿六年	97.8	104.2	100.4	97.4	99.6	98.3	101.2	
民國廿七年	92.2	140.6	103.4	98.3	108.8	100.8	97.2	
民國廿八年	121.8	260.8	99.5	166.8	167.0	141.8	70.5	
民國廿九年	442.1	846.8	96.6	614.3	349.8	428.8	23.3	
民國廿九年一月	195.0	384.5	96.5	315.2	240.9	216.7	46.1	
民國廿九年十二月	824.5	1421.6	96.5	935.7	598.1	745.0	13.4	
民國三十年一月十三日	901.3	1449.1	96.5	943.6	664.0	798.6	12.5	
民國三十年一月二十日	938.2	1499.0	96.5	978.8	666.5	825.6	12.1	
民國三十年一月廿四日	991.8	1501.5	96.5	1012.4	669.6	857.0	11.7	

經濟週訊第六十一期

成都市零售物價

物 品	單 位	價 格	
		一月二十日	一月廿四日
<b>食物類</b>			
末 料 <sup>(1)</sup>		25.80	27.80
蚕 豆	"	17.00	17.00
麩 粉	斤	1.00	1.00
切 麩	"	0.64	0.64
猪 肉	"	2.40	2.40
牛 肉	"	2.00	2.00
羊 肉	"	2.20	2.20
猪 油	"	3.30	3.50
雞 肉	"	3.00	3.50
雞 蛋	个	0.30	0.30
菜 油	斤	1.80	2.00
醬 油	"	1.28	1.28
散 鹽	"	1.10	1.10
白 糖	"	1.60	1.50
大 麵 酒	"	3.20	3.20
河 酒	"	1.30	1.30
苳 菜	"	0.20	0.22
包 菜	"	0.20	0.20
萬 笋	根	0.20	0.20
黃 豆 芽	斤	0.20	0.25
葱	"	0.14	0.14
豆 腐 塊	"	0.10	0.10
榨 菜 新	"	1.60	1.60
粉 條	"	1.60	1.60
花 料 輛	"	0.50	0.50
泡 海 料 新	"	0.96	0.96
毛 茶	"	5.20	5.20
花 生 糖	塊	0.05	0.05

物 品	單 位	價 格	
		一月二十日	一月廿四日
<b>衣着類</b>			
本 白 布	尺	1.90	1.90
漂 白 洋 布	"	2.30	2.30
隱 丹 林	"	3.00	3.00
錦 地 綢	"	8.00	8.00
華 達 呢	"	20.00	20.00
毛 呢 咳	"	14.00	14.00
棉 花	斤	4.20	4.20
瓜 皮 帽	頂	6.00	6.50
布 標 鞋	双	5.50	5.50
毛 呢 鞋	"	18.00	18.00
毛 呢 鞋 鞋	"	21.00	21.00
短 皮 鞋	"	40.00	40.00
洋 絲	"	5.00	5.00
<b>房租類</b>			
行 租	樓 間 <sup>(2)</sup>	1.00	1.00
押 租	" <sup>(3)</sup>	0.26	0.26
<b>燃料類</b>			
煤 炭	挑 <sup>(4)</sup>	30.00	30.00
紅 炭	担	40.00	40.00
大 河 松 柴	捆 <sup>(5)</sup>	2.20	2.30
南 河 松 柴	" <sup>(6)</sup>	2.00	2.00
保 元 青 紅	" <sup>(7)</sup>	7.50	7.80
松 枝 青 紅	" <sup>(8)</sup>	10.50	11.10
紅 蜡 費	"	0.04	0.04
煤 油	斤	14.20	14.50
電 費	度	0.75	0.75
國 貨 燈 泡	个	7.50	7.50
皮 鍊	丈 <sup>(9)</sup>	150.00	165.00

物 品	單 位	價 格	
		一月二十日	一月廿四日
<b>雜項類</b>			
擦 擦 霜	瓶	5.00	5.00
三 牙 膏	盒	1.60	1.60
肥 皂	塊	1.20	1.20
毛 中 衣	件	1.20	1.20
膠 布 鞋	對	0.55	0.55
酒 精	瓶	4.00	4.00
阿 斯 匹 林	粒	0.10	0.10
中 藥 劑 <sup>(10)</sup>	斤	19.70	18.70
學 費	辦 <sup>(11)</sup>	10.06	10.06
教 科 書	冊 <sup>(12)</sup>	3.51	3.51
民 生 墨 水	瓶	3.00	3.00
中 信 紙	百 張	1.50	1.50
以 美 烟	盒	1.90	2.00
福 煙	箱	0.40	0.40
鐵 鍋	口	18.00	18.00
江 蘇 菜 碗	个	0.80	0.80
彭 縣 菜 碗	"	2.70	2.70
開 水 壺	个	0.10	0.10
電 影 場	"	2.50	2.50
工 資 月	"	2.43	2.43
車 价	公 理	0.107	0.107

附註：見本刊第四十期本表。

成都市批發物價指數(簡單幾何平均法)

556

民國二十六年一月至六月平均=100

(民國二十六年一月二十四日)

類別	食物	衣着	燃料	金融及電料	建築材料	雜項	總指數	法買力
物品項目	15	9	5	9	5	16	59	
民國二十六年	98.6	101.6	98.7	106.2	99.4	95.0	99.1	100.9
民國二十五年	95.1	129.0	113.0	173.2	105.8	109.7	117.2	86.4
民國二十四年	146.7	298.0	302.2	398.4	208.0	214.9	229.8	46.7
民國二十三年	532.9	839.9	960.0	1282.2	453.5	549.8	677.2	18.2
民國二十二年一月	262.4	472.5	585.0	667.8	281.5	359.6	388.2	25.8
民國二十一年一月	935.9	1111.6*	1390.3	1946.0	915.8	786.4	1056.3*	9.5
民國二十年一月十四日	962.2	1169.7*	1562.3	1999.1	787.1	807.5	1081.7*	9.2
民國十九年一月一日	1086.1	1188.1*	1652.2	2438.0	945.8	782.9	1117.2*	8.9
民國十八年一月一日	1062.3	1199.9*	1729.5	2082.7	959.0	776.5	1136.0*	8.8

\* 因溫江麻布麻皮物價報告未至此項指數暫時仍用尚待修正。

成都市批發物品對基期之上漲百分比

民國二十六年一月至六月平均=100

(民國二十六年一月二十四日)

平均上漲百分率(總指數 1186%)

高於平均上漲百分率之物品			低於平均上漲百分率之物品		
品名	百分率	品名	百分率	品名	百分率
新錫絲	807.57	酒精	1104.4	白糖	1097.7
錫絲	5000.0	醬油	1090.9	麵粉	1058.4
錫絲	3982.6	菜油	1058.4	麵粉	1058.6
錫絲	3181.9	菜油	1012.8	麵粉	944.4
錫絲	2938.8	菜油	935.1	麵粉	922.4
錫絲	2382.0	菜油	918.5	麵粉	900.0
錫絲	2288.4	菜油	875.5	麵粉	875.5
錫絲	2187.5	菜油	824.5	麵粉	824.5
錫絲	2102.8	菜油	823.2	麵粉	823.2
錫絲	1979.5	菜油	784.4	麵粉	784.4
錫絲	1658.6	菜油	774.9	麵粉	774.9
錫絲	1639.6	菜油	763.9	麵粉	763.9
錫絲	1635.2	菜油	650.0	麵粉	650.0
錫絲	1624.2	菜油	626.1	麵粉	626.1
錫絲	1618.6	菜油	585.4	麵粉	585.4
錫絲	1614.2	菜油	455.8	麵粉	455.8
錫絲	1551.6	菜油	452.8	麵粉	452.8
錫絲	1515.2	菜油	422.1	麵粉	422.1
錫絲	1445.6	菜油	361.4	麵粉	361.4
錫絲	1428.6	菜油	211.4	麵粉	211.4
錫絲	1421.2	菜油	208.5	麵粉	208.5
錫絲	1409.0	菜油	197.2	麵粉	197.2
錫絲	1399.1	菜油		麵粉	
錫絲	1394.4	菜油		麵粉	
錫絲	1363.6	菜油		麵粉	
錫絲	1313.4	菜油		麵粉	
錫絲	1301.2	菜油		麵粉	
錫絲	1292.8	菜油		麵粉	
錫絲	1172.4	菜油		麵粉	
錫絲	1153.9	菜油		麵粉	

附註：溫江麻布麻皮物價報告未至此項指數。