

己卯冬月

玉田縣地方輯要

煥亭題



楊藍田編輯

玉田縣地方輯要序

玉田縣志自前清光緒初年經邑人丁莖軒君脩輯體例謹嚴頗合史法原版存城內書院數十年來屢經兵燹往往爲武夫走卒取供炊爨恨無孔壁度藏以避秦火可慨也當時書成邑中文人多家置一編暇時披覽藉以考知歷史之沿革逮國體變更倡言新學棄置書篋中遂不復檢視蠹蝕殘缺雖有存焉者寡矣文獻無徵不獨宰斯土者引以爲憾抑亦本邑士人之恥也楊君藍田留心典籍多方覓得原書擇要刪繁提綱挈領成玉田縣地方輯要一書舉凡山川道路城郭橋梁以及鄉村位置風俗人情無不包括靡遺俾閱是書者見一斑如窺全豹有裨後學良非淺鮮夫志乘亦史鑑支體也昔人病史籍浩繁曾有綱鑑輯覽易知錄廿一史約編之作其用意與此正同吾知是書之成不

玉田縣地方輯要序

脛而走可斷言也是爲序

中華民國二十八年冬月趙翊唐

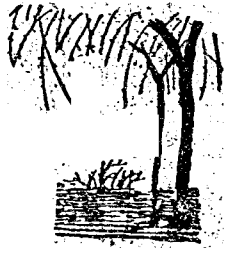


玉田縣地方輯要序

或曰邑志者史乘之具體而一邑文獻之備徵者也國有史邑有乘體有大小爲義則同其所繫顧不重哉玉邑志書年久失脩復屢經變亂今惟故家好藏書者始有贖蠹之帙以求之難見之鮮也致一邑之掌故未克普喻於民衆楊君藍田有慨於此乃根柢邑志復旁搜博探成地方輯要一書不惟刪繁就簡撮其體要並增益原志以後之諸大端事跡皆筆之於書按書以求一邑之文獻掌故釐然有當燦然可觀此書一出於吾邑之文化所益詎淺鮮哉爰著數語於簡端

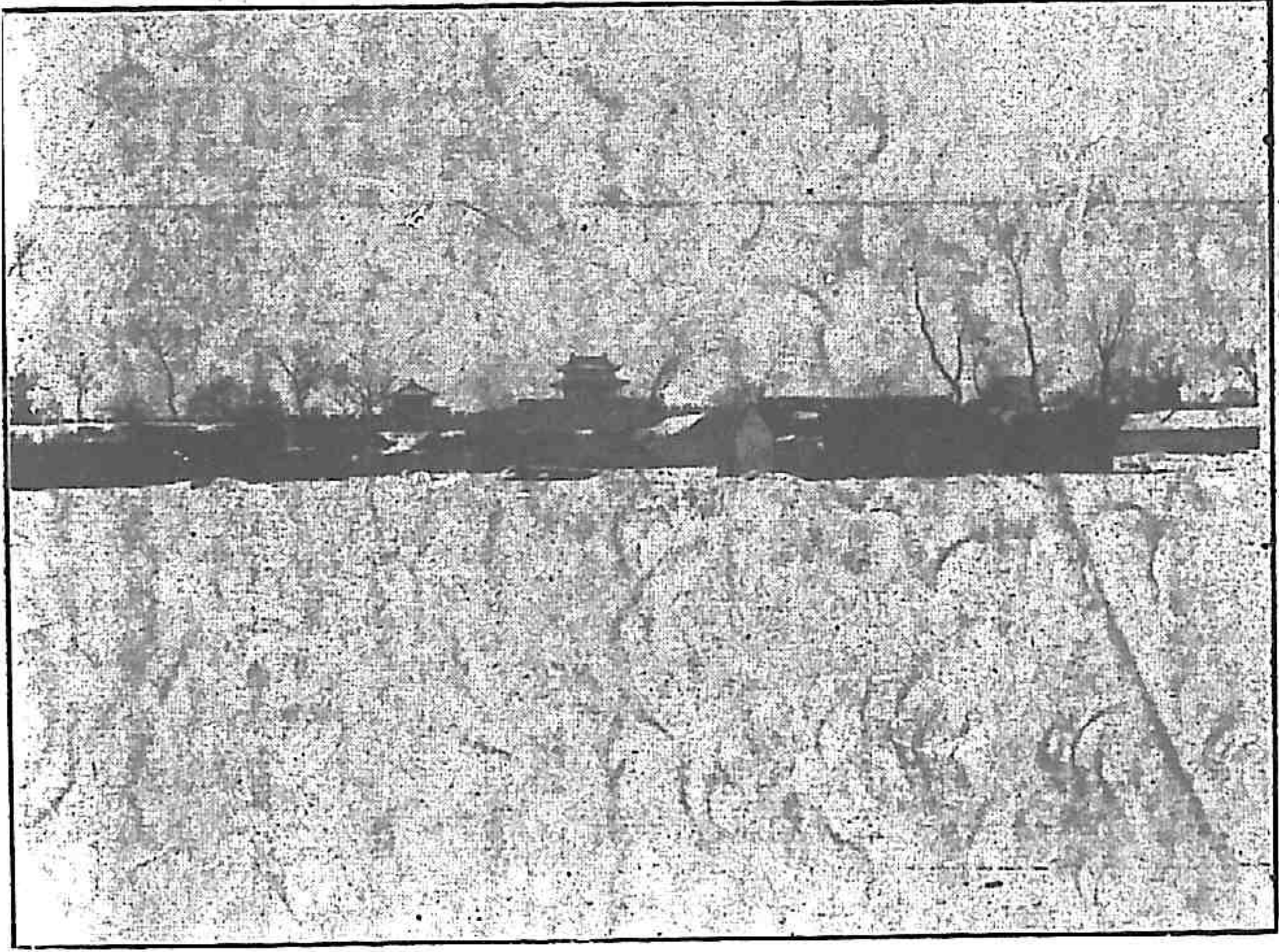
中華民國二十八年冬月趙絨章

玉田縣地方輯要序

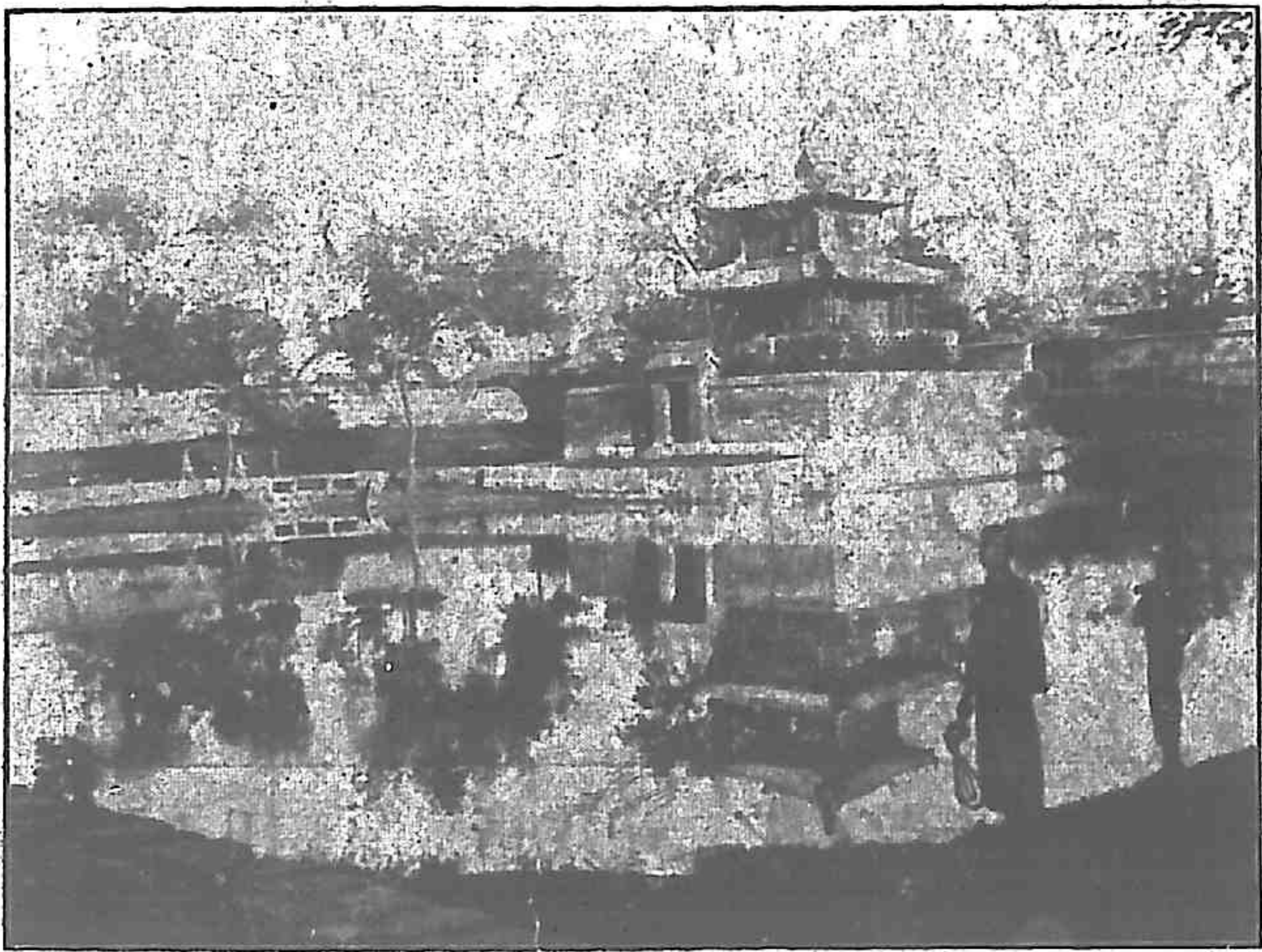




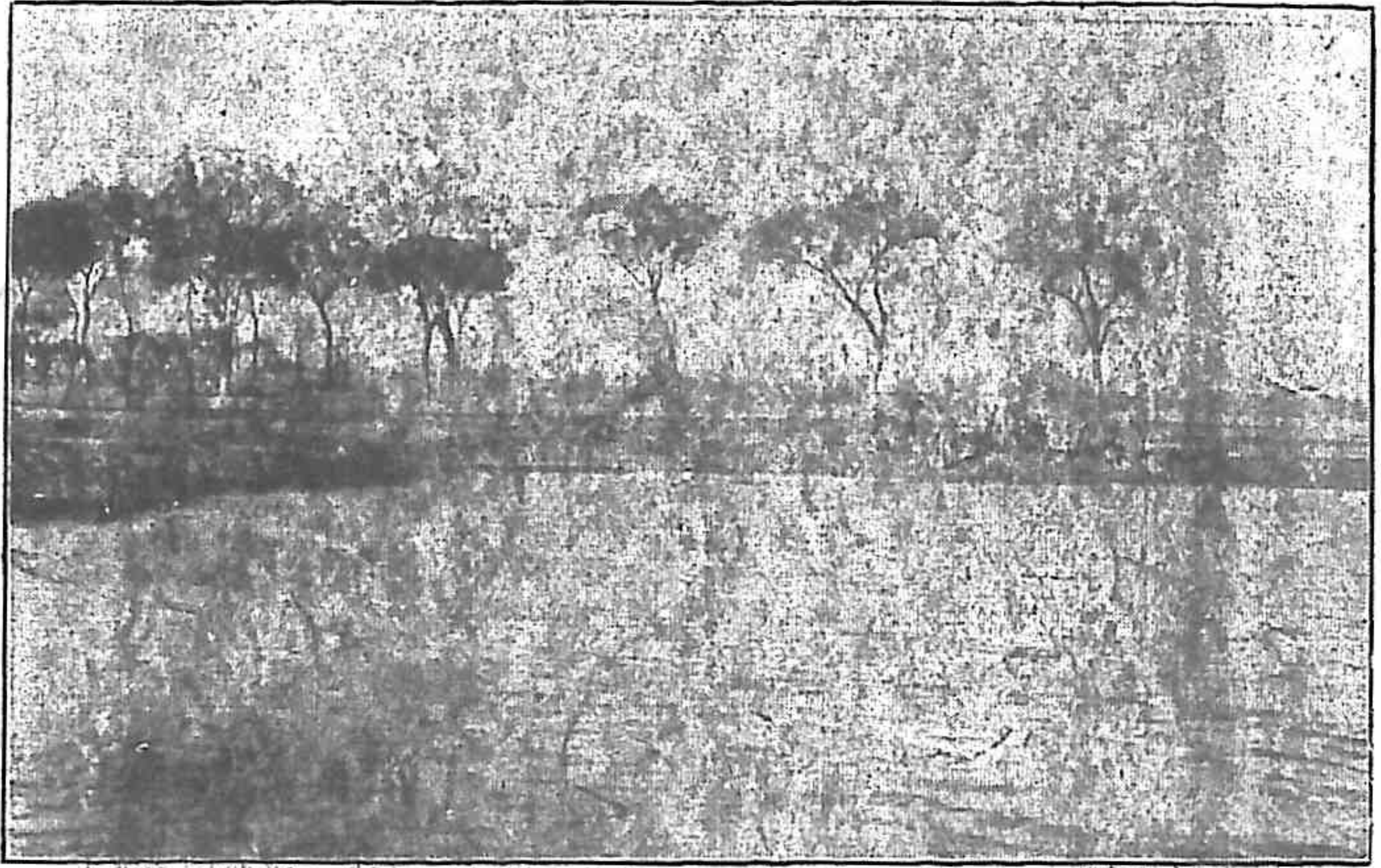
閣 昌 文 之 中 街 縣 田 玉



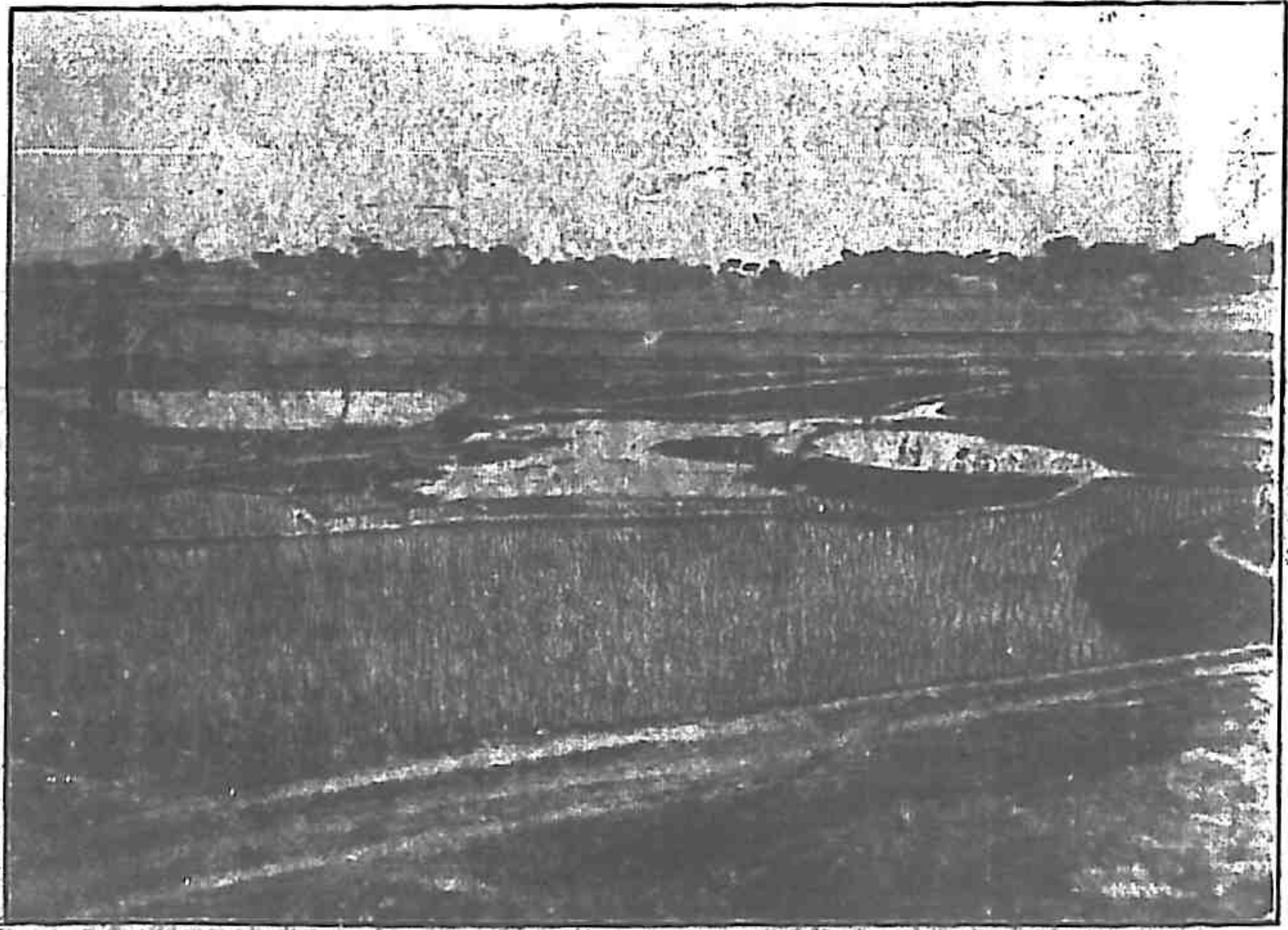
玉田縣南城牆外之全景



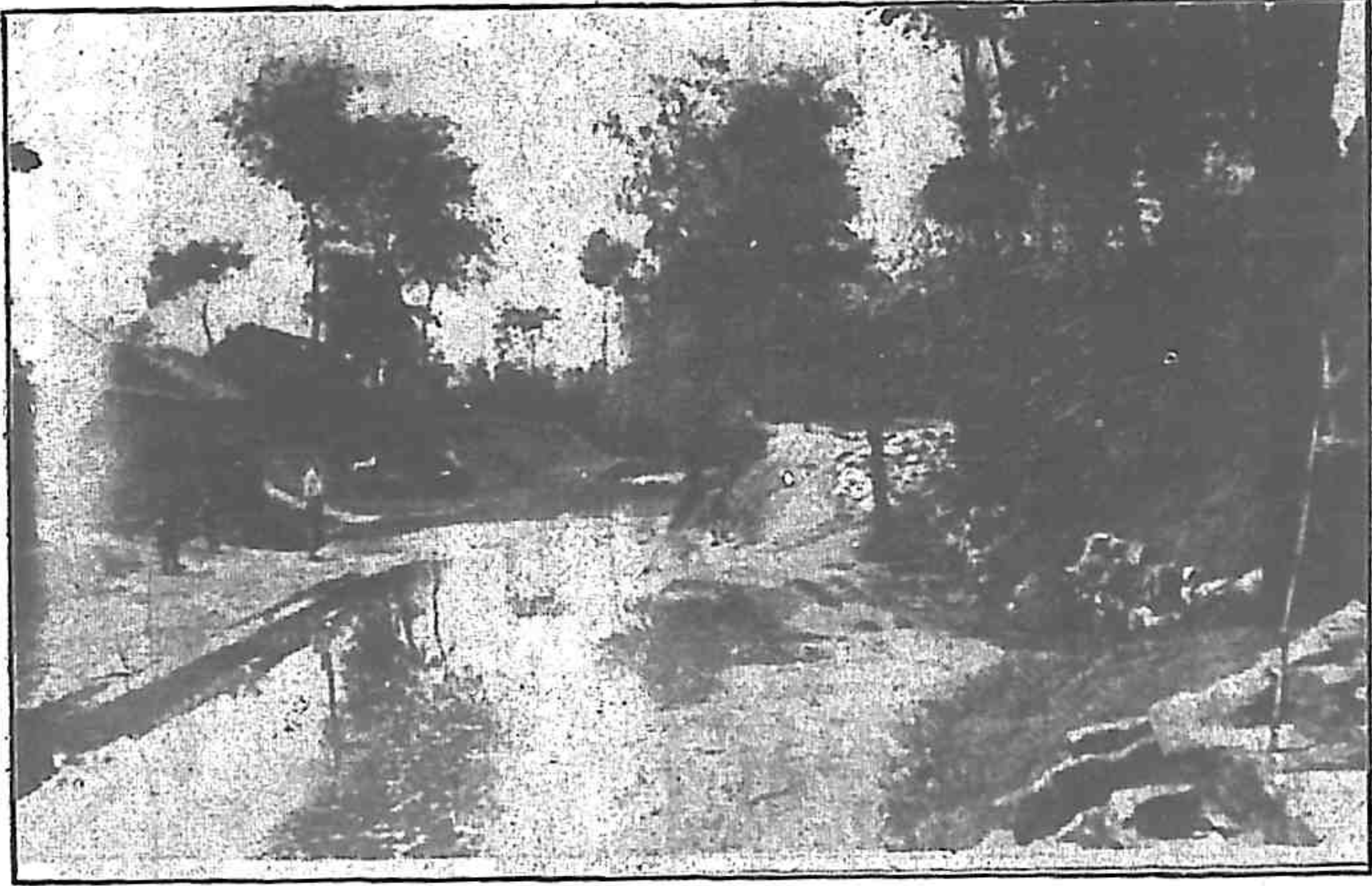
玉田縣文廟魁星樓



泉家孟之東城縣田玉



河泉暖之南城縣田玉



警 一 之 角 南 西 外 城 縣 田 玉



河 鄉 還 之 境 入 屯 官 張 縣 本 由

玉田縣河流畧圖

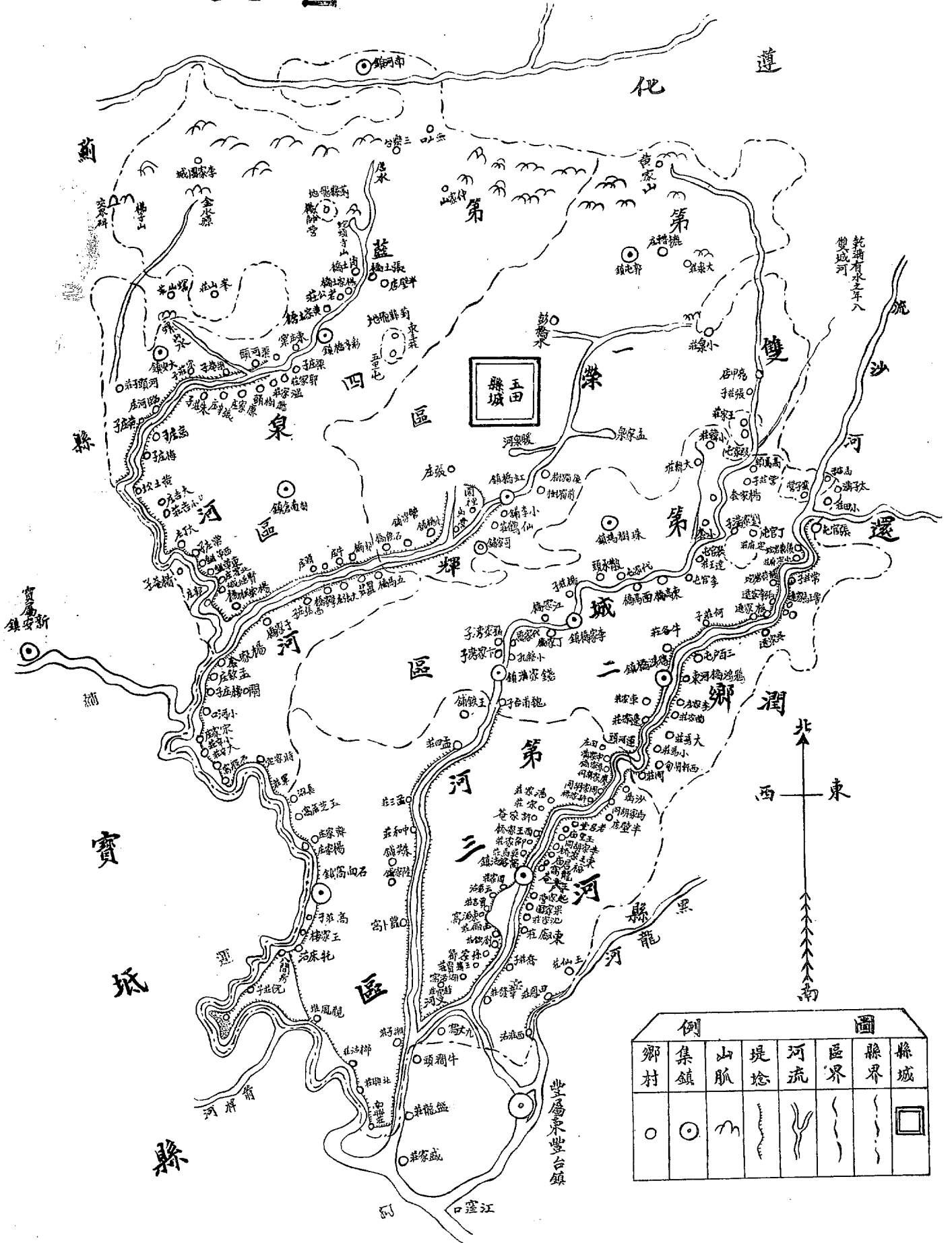
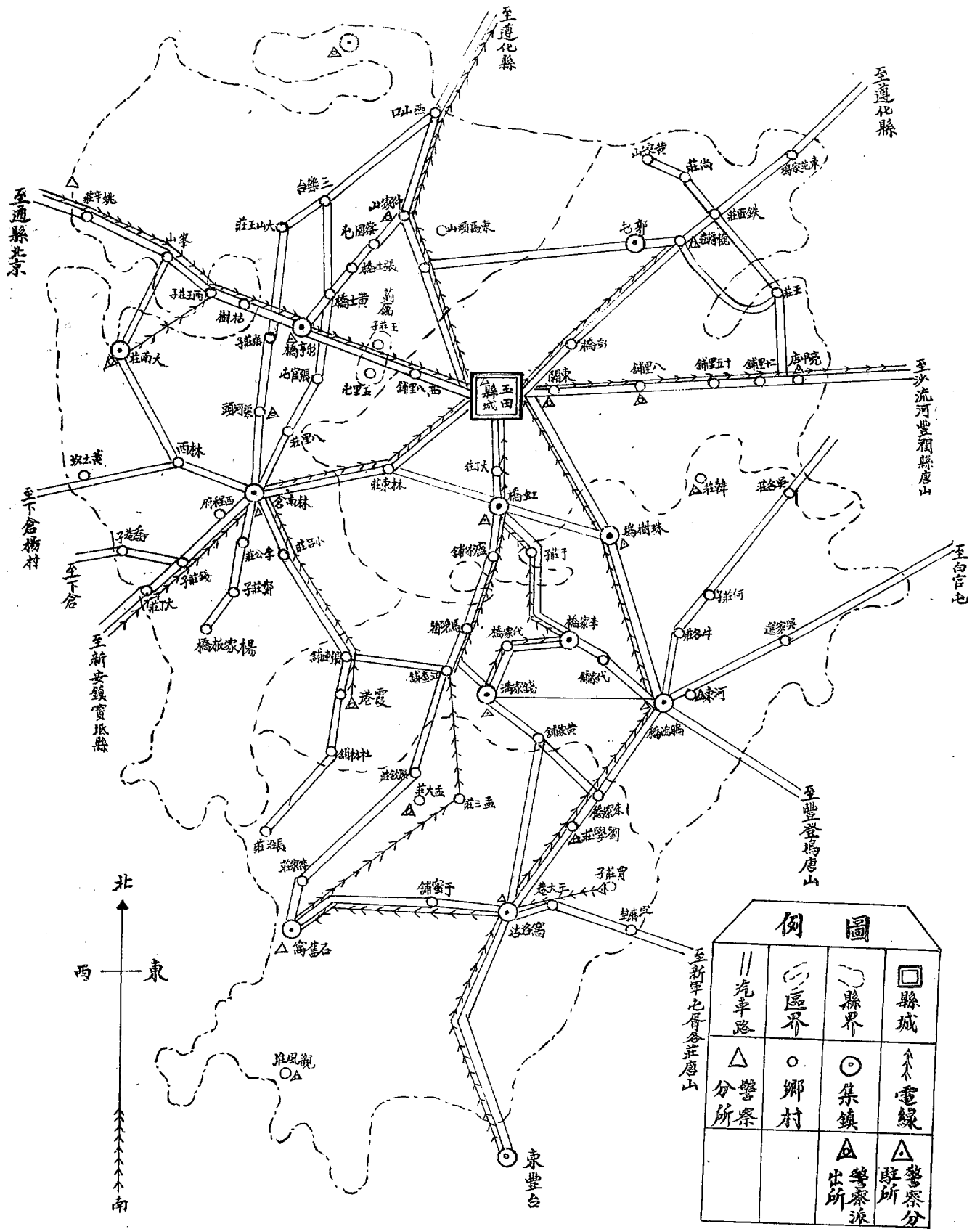


圖 例					
縣城	縣界	區界	河流	堤埝	山脈
鄉	集鎮				

玉田縣汽車電路線圖



凡例

一本書根據前清光緒十年編修之玉田縣志採訪現在地方之狀況而增刪之但因時間短促記載未能詳盡殊爲遺憾

一本書力求簡捷不叙冗文材料俱以真實爲主

一本書因限於篇幅未能將全縣地圖附入似屬缺點但有河流略圖及汽車路電線圖對於疆域市鎮及各區警察機關所在地皆可辨識較之全縣地圖僅山脈鄉村不全所閱者諒之

一本書只供暇中流覽不負法律行爲作証之責任

一本書倉卒付梓錯誤之處恐所不免如蒙方家予以指正實編者所企望也

玉田縣地方輯要

凡例



玉田縣地方輯要目錄

沿	革	一
城	垣	四
驪	域	五
氣	候	六
山	脈	七
河	流	二
名	勝	一八
古	蹟	三六
建	置	四二
橋	渡	四六
交	通	四九
介	尹	五一

玉田縣地方輯要 目錄

一

玉田縣地方概要 目錄

警	政	七三
鄉	鎮	七五
戶	口	一五三
教	育	一五四
賦	稅	一五七
物	產	一六〇
工	商	一六八
宗	教	一七三
風	俗	一七四
方	言	一七八
諺	語	一八五
藝	術	一八九
孝	行	一九二
說	蚊	一九四

玉田縣地方輯要

沿革

玉田古冀州域周禮職方屬幽州春秋時爲無終子國縣終子名嘉父七國時項羽定關中徙燕王

韓廣爲遼東王都無終封臧荼爲燕王都薊後臧荼殺廣於無終並其地至漢降爲無終徐

無二縣初隸燕郡後改隸右北平縣終故城在今薊縣治徐無故城在今遵化西

元魏屬幽州漁陽郡後省

北齊復置

北周廢徐無縣入焉

隨初仍之旋改無終爲漁陽縣

唐武德二年分漁陽置無終縣時城即今治屬元州貞觀元年省乾封二年復置屬幽州萬歲通

楊藍



天元年始改爲玉田縣神龍元年改隸營州開元四年還屬幽州八年屬營州十一年復屬幽州十八年領於薊州天寶初縣東北九十里設馬監以民聚分設遵化縣

五代襲唐舊自石晉以遼有援立之功賂以燕雲十六州遂屬於遼

遼仍領於薊州時薊屬南京道析津府旋改南京曰燕京

宋宣和四年金滅遼五年以燕京及涿易檀順景薊六州二十四縣來歸邑乃屬於宋六年建爲經州仍領薊時薊隸燕山府即遼之燕京七年復入於金

金仍復爲玉田縣屬薊改燕山爲大興府泰和間析邑之東境置豐潤縣

元至元二年省豐潤入玉田尋復置並隸薊州統於大都路大都者金中都大興府也

明改元大都路總管府爲北平府領州五邑仍屬薊州永樂元年移興州左屯衛於此改北平爲直隸順天府

清初仍屬薊州移興州左屯衛爲旗下屯田雍正三年改屬永平府乾隆八年改屬遵化州民國三年廢州府治設道屬直隸省津海道十七年改直隸省爲河北省廢道屬省

民國二十四年冀東政府成立隸屬冀東二十七年冀東政府以所屬二十二縣與河北省合流設冀東道本縣乃隸屬於冀東道



城垣

縣本土城創始莫考。明成化三年駐遼化巡撫閻本易以甌周一千六十丈高二丈七尺爲門三東迎旭西拱宸南來薰皆有樓櫓北門久塞以其樓爲眞武閣即北極閣隆慶元年增修三尺崇禎八年又經知縣張榮重修

清乾隆十五年知縣高積厚領帑銀二萬二千四百餘兩撤舊增築周四里二分零二十八步高二丈頂寬一丈四尺底寬二丈五尺外甌裏石壕口一千三百三十九凡五年報竣東西城門樓均早傾圮僅南門樓及北極閣尙存

疆域

本縣居北緯三十九度五十六分偏東一度十八分在河北省之北部按舊縣志載廣七十里袤一百二十里但因鄰縣插花之地錯出其間面積難得確數根據最近之縣圖內載爲五千四百八十四・二五五方里根據縣署所造之概況表爲六千九百三十方里由縣城起東至沙流豐潤界四十里至豐潤縣城八十里東南至唐山一百一十里南至寧河寶坻界各九十里西南至寶坻新安鎮五十里至天津二百四十里西至別山薊縣界五十里至薊縣城八十里至北京二百四十里西北至馬蘭峪八十里北至遵化界三十里至遵化縣城九十里東北至遵化界三十里

氣候

本縣附近無觀測所或氣象局之設立故每年之溫度雨量殊難以數字表明之東南近於渤海暮春以後東南風吹來則偏於海洋氣候無急寒驟暖頗宜耕作迨至冬初則西北風挾沙凌空而至則變爲大陸氣候最冷時在國歷一月間可達華氏表零度以下最熱時在國歷七月有時至九十度春季多風少雨時苦亢旱夏季則患淫雨之災近年雪量缺乏如冬多瑞雪春夏再雨水調勻則秋收可望豐稔矣

山脈

本縣諸山多在縣境之北自東徂西環列如屏借無採樵之利茲按舊年縣志所載山名述之於後

圍子山城東四十里迤延如圍故名

無終山城東北三十里一名翁同山又名陰山

徐無山城東北二十里

清邑人丁維兩山考辨云邑志載城東北二十里有徐無山三十里有無終山以古地籍考之諸多未協嘗試辨焉水經注云庾水出徐無縣北塞中南流曆徐無山引開山圖曰山出不灰之木生火之石今則無之然今范家塢毗連遵屬魯家峪諸山仍有石如開山圖所載惟無不灰之木意者地氣轉運有無靡常且試以庾水衡之庾卽庚也又作溷詳

酈注及漢地理志注其水出今遵化東界曰梨河曆郡城而南抵玉邑之東北方輿紀要謂庾水在縣東北四十里者是矣而范家塢一帶之山亦即在焉以是爲古徐無山似有可証惟其山距城三十餘里與紀要言庾水者差合而與邑志之徐無山距城里數殊不相應又九州要略寰宇記皆謂古漁陽北有無終山今考漁陽有秦漢隋唐之分隋唐漁陽今薊州也其城北有崆峒山相傳爲黃帝訪道處而無終又名翁同其字音與崆峒近是否崆峒卽無終殊不可考秦漢漁陽則在今邑西北境水經注載秦漁陽城南五里有山名羸山者似卽邑屬石河東之螺山也羸螺字同意無終當在其附近而今未聞又括地志載古漁陽在密雲境隋書載密雲有漁水螺山依此則去玉邑遠甚又酈注謂灑水西南逕無終灑水今遵化沙河遼郡之西南仍玉邑之西北乃邑志謂無終山在城東北則又不相應其更難解者無終徐無二縣皆以山名水經注引魏氏土地記云右北平東北百一十里有徐無在無終東二百餘里今邑志兩山乃若東西易位且相距甚邇皆與

古說未符惟謹按欽定明史載玉田東北有無終山又有徐無山統志云無終山在玉田縣東北三十里大抵爲邑志所本因竊思山川無名惟人名之名本無定惟人定之若欽定則定之至矣明史一統志皆上稟聖裁綸綍相承片言千古則非徐無而徐無非無終而無終一轉移間耳又況其當別有本非淺學之所能識者乎

小泉山城東北二十里爲榮輝河源

大泉山城東北二十里有泉久淤塞

四角山城東北十五里

黃家山城東北三十里亦名常山爲雙城河源

中山城東北三十里

鸚兒峪城東北二十五里

天橋峪城東北三十里

麻山城北十五里一名古溪山

烏龍洞城北十二里在麻山西南其洞盤環深三里

獨樂崖城北十二里高聳岑崒絕頂平衍可容千人又名玉屏爲縣之主山

九峯山城北二十里山有九峯

洞山城北二十里山巖有石洞

陀頭山城北十五里腰有古寺下有三泉爲藍泉河源

龐山城北二十五里四崖壁立突兀嵯峩

石鼓山城北二十五里東有梨花庵

楸子峪在石鼓山後路從西南來逶迤曲折可五里許林木紛披步步入勝又三里許寺曠

烟霞中殿宇嵯峩爲邑人遊覽之所

文龍山城西北二十五里山之陽有三泉深洄如瀑其地多梨花亦名梨花庵

燕山城西北二十五里自太行迤邐而來及邑境始有燕山之號直抵海岸

石棚山城西北三十里有石棚泉自石竇中流出甘冽可飲

東桃花峪城西北三十里

鎮虎峪城西北三十里有鯉魚洞

石欄山城西北三十里

尚陽峪城西北三十里

聖水盤城西北三十里有水一區極甘美

白山城西北四十里

峰山城西三十里

河流

境內西有薊運河東有還鄉河又有雙城河榮輝河藍泉河唐水流沙河南河彭橋水螺山水金水孟家泉暖泉河邑境東南有黑龍河茲分述於下

薊運河亦名長涯河發源於遷安縣之鹿兒嶺西流過遵化經縣之北境爲南河西抵薊屬之五里橋南折爲殷溜鎮至寶坻三汊口會洵水東流爲白龍港自縣西南境四十里之小河口入境納榮輝河東南流爲縣西南境其東堤隸我縣伏汎水漲屢爲民害至南興莊出境抵寶坻之盛家莊納雙城河南流至江窪口會還鄉河達北塘入海

還鄉河又有溷水之稱發源於遷安縣之黃山西南歷豐潤自縣東南鄉之張官屯入境西南流經鴉鴻橋窩洛沽至西淮沽出境抵寶坻江窪口入薊運河每逢夏秋常有漲溢之患按舊縣志載溷水又名庚水今曰環香亦曰還鄉蓋凡水皆自西而東此水獨西來微宗

北轅至此。泐然曰：吾安能若此水還鄉耶？又有詩曰：南流澗水自還鄉，蓋指此也。然今境內諸水強半自東而西，不獨澗水爲然。故或又謂其發源東北，經豐潤縣至張官屯入邑境下，至豐臺仍歸豐潤縣界，以此爲還鄉所由名理，或然也。或又謂澗水乃今之薊運河，亦名沽河，而還鄉實水，經注之巨梁，又名觀雞水，前明成化二十年，濬還鄉河，受海運漕粟十餘萬入豐潤倉，以餉薊州東路太平等寨軍士。後漕廢，改由薊給，大不便。嘉靖四十五年，從御史鮑承蔭請濬復之，建三插於北齊莊，張官屯鴉鴻橋，以潞水其後，漕廢河失修，今邑有運河頭，卽由漕粟得名也。

清邑人丁維著兩河考辨云：今俗以還鄉河爲古澗水，誤矣。謹按欽定明史載：玉田東有梨河北，有澗水，蓋今所謂還鄉河者。實梨河而漳泗等河，乃澗水也。方輿紀要謂澗水一名還鄉河，自豐潤縣西南入玉田界，合於梨河，是玉邑無還鄉河矣。其以還鄉爲澗水，乃時俗之誤耳。蓋豐潤之還鄉河入玉境，曰渠梁河，別有流沙河，自北來，會乃通稱之曰梨。

河實水經注之巨梁水也。巨梁音近渠梁，故今以渠梁名。邨渠梁爲巨梁之譌無疑矣。不獨梨河爲巨梁，卽豐潤之還鄉亦巨梁也。至於漚水，乃今薊州之沽河，源出於遵化州東五十里之蘆兒嶺者，其水西流，經州治南，亦名梨河，抵玉邑燕山之陰，曰漳泗河。曰南河。又西至薊州城南，曰沽河，復南折與洵水合而入玉邑之西南境。曰薊運河，昔洪稚存太史云：漚水出遵化州東，曰梨河，經薊州南，曰沽河，是矣。不言經玉田北境省文耳。又水經注云：漚水西南入庚水，漢地志注云：漚水出俊靡縣，至無終入庚，庚卽漚也。俊靡卽遵化州也。漚水州沙河無終，則今玉邑也。漚在遵化西南，非玉田之北境，而何設以還鄉爲漚，則吾見其入玉境後，澎湃南奔，得就下性，長嘗逆折而北，歷遵化境爲沙河，與玉邑東境之梨河若風馬牛，鄉父老類能言之，亦復無庸辨矣。

雙城河發源於本縣東北之黃家山，滙東北泉壑諸水南流，經晾甲店（卽亮甲店）至劉家灣，老王莊折而西南流，再折而南，抵錢家溝，主湘子莊北，與還鄉河之汊河合，乃清雍正

初所濬也南流抵寶坻之盛家莊入薊運河此河介薊運還鄉兩河之間嘉慶間曾決口爲患縣令周德純修濬光緒間復淤塞成平地縣令費瀛委主簿劉瑞鏞重挑修築

榮輝河發源於城東北之小泉山原名小泉河清嘉慶二十三年建行宮其上賜名榮輝西南流合彭橋水又合孟家泉及暖泉河其勢漸雄至虹橋始隄焉迤西經劉家橋抵楊家套會藍水入薊運河地名小河口沿此河流域間有稻田

藍泉河亦名唐水發源於城西北之陀頭山西南流經采亭橋渠河頭合螺山水始範以隄又西南至楊家套與榮輝河會合明萬曆年間下流淤塞積水害苗縣令繆恩啓疏通入薊運河清雍正間於渠河頭一帶營水田數十頃今皆淤塞遍成蘆葦良可惜也

唐水源出城東北無終山之南西南流入藍泉河故藍泉河亦名唐水

流沙河發源於遵化黨峪歷豐潤縣境至台子溝西與還鄉河會

南河上游名漳泗河亦均係薊運河之上游經縣之北境者彭橋水城東北三里舊通護城

河東流入榮輝河

螺山水城西四十里源出螺山入藍泉河

螺山屬薊縣與玉田接壤

金水源出城西北李家圍城山中南流四十里至河頭子莊伏入地

孟家泉出城東五里許平地曲折三里入榮輝河與暖泉河東西相映風景甚佳

暖泉河亦名光沙泉出城南三里許平地其泉甚多冬日水溫故名暖泉惟夏季則水甚涼泉湧砂出砂質皎潔光明可以攻玉用擦銅錫銀器甚著名水曲折東流五里許入榮輝河黑龍河在縣境之東南由豐潤縣境西南流至王仙莊南入本縣境經田鳳莊至西淮沽出縣界繞東豐台入還鄉河

統觀縣境河流以薊連還鄉二水爲鉅亦以該二水爲患最深薊連河自小河口以下曲折頗多曩日寬留河灘原爲暢洩水勢日久民築子堰兼植蘆葦而大隄轉失修每至伏汛河水漲發堤埝難保自托床沽至觀風堆尤爲險要還鄉河上游歷豐潤境本無水患

舊日定章禁豐築堤入玉境十餘里始有隄防伏汎之期居民惴惴恒晝夜羅守歷年間有決口之患雙城河災患稍遜榮輝藍泉兩河泉近水弱不甚爲害五河堤工皆沿河村民分段歲修遇水患太甚有由上憲發款補助者特附錄於此

名勝

本縣境內舊有八景爲一邑之名勝（一）無終丹竈（二）龍穴甘泉又云古寺疎鐘（三）麻峯種玉（四）靈洞清風（五）唐水湧藍（六）層崖石鼓（七）燕山澄翠（八）暖浦飛沙茲分述於後

無終丹竈卽縣城東北三十里之無終山昔有遼東帛仲理者隱居山中煉丹遂仙去水經注云仲理合神丹於山作金五百斤以濟貧民因此曰無終丹竈

邑令王時泰無終丹竈詩云丹爐閣向碧雲邊九轉何當竈冷然山色遙看晴欲雨至今朝暮尙含煙

學博張元復詩云無終山麓草芊芊古洞雲封別有天火裏青蓮何處是蒼茫猶說嶺頭煙

學博任邱章漢詩云仙蹤何處留洞口雲空鎖薄暮紫霞飛疑是丹爐火

邑人李可培詩云無終山下仙人宅爐竈依依野老傳豈爲丹成能羽化恐將名利自熬

煎

又胡維翰詩云削壁留仙窟蒼茫紫氣中桐符分子國岱礪自天工芝草千年秀煙嵐一
竈空應知九轉日別有性情功

又張毓秀詩云還丹本在身何似袁公政獨怪葛洪癡遠求句漏令

王公濯詩云嶺月夜如昔巖花春正紅仙人杳無跡丹竈倚青松

江象乾詩云無終山下草萋萋聞道先生隱此陂丹竈不知何處是高風千載繫人思

邑庠丁封建詩云仙人杳杳竟何之丹竈無終跡罕知莫道晴明全不見無終頂上紫雲

奇

張應楸詩云蓬谷懸崖一徑通丹爐猶隱翠微中山腰台路生雲石洞口泉轟落木風塵

事百年須有盡仙蹤萬古信無終何當留卻長生藥徧餌凡胎御太空
邑庠張應極詩云山中宰相松彭澤先生柳丹竈屬無終自公應不朽

浙江周朝詩云傳聞仙跡寄無終密密雲封古洞空采藥不知九轉日煉丹想見一爐功
依然嶺樹籠煙碧仍有山花類火紅白鶴忘歸殘竈冷我來何處問仙翁

繆思啓過仲理洞詩云石室虛涵歲月深漫從佳節一登臨風生洞口輕還細谷應人聲
響復沈爐竈久空仙已往樵耕時寓跡堪尋探奇不盡雲山興又上前崖第一岑

廣陵王軌遊無終山詩云白冶西崖麓雲林錦作家無終開古洞采石煉丹砂上有含煙
百尺之蒼松下有臨波一派之流霞朝飲沆瀣精夕餐彩月華那知洞外更寒暑鼎中候
定時時煮山魃水魅不敢窺功成飛鶴超仙侶秋風滿目生紅樹山嶺雲封疑無路試問
無終洞裏人黃庭元旨今誰註

賈維翰無終山詩云蕭蕭古洞倚巔巔雞犬高飛鼎竈寒何日歸來丁令鶴相逢定吃紫

霞丹

邑人王慶元無終丹竈詩云麻山曾說玉生煙丹竈於今更有年我亦參同得真契靈臺
火足大丹圓

王慶元仲理洞詩云仙人已登仙有洞空洞洞何時成大丹無復問真汞丹竈約千年風
乾塵且塢蠕蠕蝙蝠生疑是肉芝動遺蛻不可留遊神棲道總慎哉性命旨真仙乃無憎
龍穴甘泉即縣城東北二十里之小泉山山半有龍王廟其下有泉出石罅間爲榮輝河源
即此名爲龍穴甘泉又云古寺疎鐘

水多
明王价遊龍潭詩云寒碧潺潺入大河相傳中有老龍窩諸君莫訝流芳遠還是源頭活

五雲從
王時泰古寺疎鐘詩云金聲高下夜重重古刹誰懸樹上鐘百雉歌絃留月色簾龍敲處

張元復詩云法幢蘿月帶疎星幾杵鯨音送遠聽多少鷄窗人起未蕭森半隱我名亭
章漢詩云祇樹隱蒲半琳宮寂不動夜半有聲來聲聲驚客夢

李可培詩云月挂長空鐘挂枝擊來午夜韻遲遲堪憐迷悟人多少都付聲聲聽罷時

胡維翰詩云山城連古剎園莽亂披紛喬木多風雨鳴禽易夕曛浮圖遙卷障危閣近棲
雲戶絃歌者清鐘子夜聞

張毓秀詩云何代勒銘鐘蕭森棲老樹清夜起鷄窗人自懷風雨

王公濯詩云樹隱香臺暗鐘鐫異代銘幾回深夜裏風送數聲清

江象乾詩云飛藹丹閣夜凝霜蕭寺憑高俯大荒惟有疎鐘留老樹秋風鶴繞暮煙黃

張應楸詩云精廬結構自何年杳杳鐘聲隔嶺傳遠和松風驚午枕閑隨桐露伴宵絃悠
揚靜聽雲堂梵斷續遙思夜塔禪恍作姑蘇城外客時時清韻到孤船

張應楸龍穴甘泉詩云曾傳地脉擅靈名石隙涓涓獨暗鳴泉自星河天上落龍從風雨

夜中行飲同甘醴消塵夢流向青郊澤苦耕應是爲霖須用汝由來尺水効神功

張應極詩云甘泉出石隙流向北山阿夜夜龍歸處山中風雨多

邑人朱勳詩云石壁响隣處清泉曲曲來淺沙寒月浸細雨曉煙堆禾黍連阡陌桑麻近水隈勝遊經絕頂龍穴有蒼苔

貢生張樹詩云鬼鬼高倚小山叢爲有流泉出穴中石上珠含凝作雨樹頭煙靄欲生風
潺潺碧澗清聲遠活活靈源素色空一望桑麻沾四野應知灌溉有全功

邑人王慶元龍穴甘泉詩云汨汨靈源一穴長神龍呵護久潛藏出頭即是蒼生福薄作甘霖衆願償

麻峯種玉即縣城北十五里之麻山一名古溪山相傳爲陽伯雍種玉處舊有石柱明萬歷二十八年知縣徐德昌易以碑曰古人種玉處清雍正五年碑毀乾隆三年重立

搜神記云陽公伯雍維陽人性孝從父母至無終父母歿葬無終山遂家焉山高無水伯

雍施義漿坂頭三年有人以石子一斗與之曰種此得美玉並得美婦後果得雙璧於所種處以聘北平徐氏女天子聞其異拜爲大夫乃於種玉地四角作大石柱各一丈中央一頃曰玉田但未著其時代

舊縣志載陽伯雍或云雍伯亦云翁伯周景王裔孫食采陽樊春秋末從父母避亂遷無終因陽樊而爲陽氏又考水經注載縣西北有陽公壇社即陽公之故居也

仙傳拾遺云陽翁伯廬龍人所述種玉事與搜神記所述略同

王時泰麻峯種玉詩云白璧雙雙產岫巒靈根瑞氣尙團團深山深處應含璞吩咐工人仔細看

張元復詩云策馬探幽問碧岑空餘野草閒疎林而今斷碣斜陽裏猶聽西風戛玉音章漢詩云種玉昔年峯相傳千載下胡爲抱璞人當世無知者

李可培詩云耕雲鋤雨向層巔博得仙人玉子還莫羨當年偏有種而今那得石爲田

胡維翰詩云星羅千嶂遠蒼崖一峰屯仙種知陳跡流光總後身山川還瓊玖風氣亦嶙
峴十畝閒閒者應多抱璞人

張毓秀詩云種玉向山阿瑩瑩矜白璧千秋紫淚痕惻惻璞中石
至公濯詩云殘露鎖重巔人傳種玉田陵陽空有淚不得楚庭憐

江象乾詩云羣巒羅列拱平岡古碣相傳種玉鄉一自耕耘人去遠長林豐草正蒼蒼

張應楸詩云玉屑霏霏墜露臺天風吹向此間裁珍同崑圃原無價瑞合藍田自有媒在
昔霞光騰寶氣祇今雲液潤蒼苔麻峯勝地依然在矧盼圭璋產異材

邑庠丁南金詩云雍伯高風緬昔賢流傳勝境自年年仙家植物非常事山氣通靈不偶
然往迹已湮疑是昨遺蹤一去竟無緣閒來指點麻峯處猶說依稀種玉田

潘陽吳泰同遊麻山詩云耕犢鳴禽高下村山梁雲浸古泉根分香遠谷風飄蝶映碧晴
坡草上原麗萼醉勻紅白玉繁條春重雨煙魂別來誰意天涯久今日同君泛此樽

邑人張含秀種玉歌云麻山不高鬱蒼蒼玉子琳瑯仙手藏口授丹方囑陽子種成跨鳳作仙郎

邑人王慶元麻峯種玉詩云峰青碣豎嶺雲飄遺蹟荒唐說野樵一畝良田十斛稻益人爭似玉生苗

王慶元玉阮詩云雙壁傳聞種亦生麻山石子尙縱橫於今有石誰堪種遺蹟長聞種玉阮徐家有女郎神仙種玉人來結夙緣究竟仙緣屬陰德施漿蔭曷已多年

王愷種玉田詩云白璧從來此地生於今惟有暖烟橫世間誰道無根物也向東風種得成

靈洞清風卽縣城北二十里之洞山山巖有石洞風自洞出清季本縣載祀典立夏後擇日致祭

王時泰靈洞清風詩云懸崖天半洞門斜一曲南薰徧萬家塞上荒煙多豔土願君和氣

拂桑麻

張元復詩云曉巖靈氣自嘘通海不揚波見化功但使南薰來葦屋時時解愠徧無終
章漢詩云習習洞中風茸茸山下草不須煖律吹此地春來早

李可培詩云悠揚淡蕩出深峒萬戶忻披造化工不解鳴條能解愠千年化國此風同
胡維翰詩云二氣結還散雲蘿古洞遮朝暉條拂樹夕雨點吹花一歲田功始千秋祀典
奢也應民事重莫謾使君車

張毓秀詩云六鷁占春和鳴條不使見官民念歲功聲教滿芳甸

王公濯詩云扶雲出遠岫滾壑泛松濤不逐狂飈發能同處士高

江象乾詩云嶙峋山勢倚晴空披拂年年起谷中縱使桑麻饒雨露發萌應是借神功

周朝詩云天鑿靈巖一洞門風生洞口任朝昏徐吹花草輕還細遠拂桑麻輒亦溫但使
寒回多遂谷便令春早徧千村應知祈禱勞賢宰也覺悠揚兩袖存

張應楸詩云古洞嶙峋勢絕殊惠風嫋嫋出山嵎氣浮草際忘寒煥韻入林中半有無聖世薰蒸和大地神功披拂到偏隅春深時發探奇興疑是偕遊歷舞雩

王慶元詩云陣陣清風物物春噓枯偃草壽斯民黃童白叟熙熙者都是桃花洞裏人

唐水湧藍即縣城西北十五里之陀頭山山腰有古寺下有二泉其色蔚藍爲藍泉河源該河與北來之唐水合流故稱唐水湧藍

王時泰詩云小渚誰穿灌玉田一泓猶自碧連天清流漫道無顏色藍水悠悠不計年

張元復詩云清流一道翠於煙樹色波光取次妍淡月乍烘蜂落影晴空欲墜鏡涵天

章漢詩云波漾綠莎隄泥鋪青玉版年年上已時染盡遊人眼

李可培詩云清流一帶隔紅塵突兀孤峯勢獨尊翠色連山山映水空空色色總憑人

胡維翰詩云招尋入山麓蒼翠漾溪汀四面明臺角一灣下采亭波深苔共碧澗香樹連

青回首村煙暮鳴泉未忍聽

張毓秀詩云孤嶼漾清流蒼雲橫繡嶺亭月在天澗落雙峯影

王公濯詩云維地孤峯植浮天翠鑑開終朝陌上女不見采藍回

江象乾詩云孤峯不與衆山依澗底流泉襯翠磯豈爲三春增物色濤光雲影自相輝

張應楸詩云谿流曲曲漾清漣三月遊人弄碧泉風過浪翻疑是麥日和嵐重卻非煙盈
檐誤作終朝采浣紙應生異樣妍最愛綠楊青草外一泓同映蔚藍天

王慶元詩云荇藻蒲菰路北南天光晴蔚曉波涵青衿遊冶歸歎未遮莫浣沙人采藍

層崖石鼓即縣城西北二十五里之石鼓山東爲梨花庵俗傳唐太宗東征聚兵繫石聲如

鼓水經注載石鼓距地百餘丈望若數百石困有石梁貫之其東南有石人援桴卽此也

王時泰詩云層巒高臥有聲磧好學萍鄉清漏傳鏜鼓於今成石鼓將軍戰伐總忘筌

張元復詩云周家文教重西都石鼓傳來代與俱懷古情深憑遠眺薜蘿叢裏臥雲孤

章漢詩云聚兵事有無野老難徵信不見柳爲營空餘石作陣

李可培詩云籥掌從來以土名何年化石碧崖橫長鳴莫謾同天水慚愧驚魂近不驚
胡維翰詩云一帶山成壘相傳古聚兵雲霞朝卷隊薜荔夜懸旌空谷遐音足流風絕響
名於今突兀石彷彿盛唐聲

張毓秀詩云更樵知化行何事懸山圯安得西山樹叩之聞數里

王公濯詩云久倚松蘿臥誰聞金玉音莫愁無伴侶靖節壁間琴

江象乾詩云周宣獵碣碧山巔浪說唐宗奏凱還不設環橋林麓遠登峯一望起雲煙

張應楸詩云崢嶸勢竦聚兵山杖策探奇試一攀再覩岐陽蒐狩蹟何須史籀篆文斑松

濤助響鳴三輔湖溜傳聲震百蠻此日昇平歌擊壤直借韻雙播人間

張應極詩云鼎鐘鑄禹功獵碣傳宣鼓海濼既同文山靈亦偃武

王慶元詩云層崖陡絕石爲鼓梯而扣之聲好聽遺篆也須無史籀文明終古煥燕壠

燕山疊翠即縣城西北二十五里之燕山該山秀整爲邑後屏山腰有老母洞

蘇轍燕山詩云燕山如長蛇千里限夷漢首衝西山麓尾挂東海岸中間哆箕畢末路牽
一線卻顧沙漠平南來獨飛燕居民異風氣自古習耕戰上論召公奭禮樂比姬旦次稱
望諸君術略亞狐管子丹號無策亦數游俠冠割棄何人斯鯁齟久不漉哀哉唐漢餘左
袵今已半玉帛非足云子女權蹈踐區區用戎索久而糜郡縣從來帝王師要在侮亡亂
攻堅甚攻玉乘瑕易冰泮中原但長治敵勢要自變會當挽天河洗此生齒萬

又邑令王時泰燕山營翠詩云羣峯聯絡勢崔嵬紫氣嵐光面面開遙拱帝京環翠障風
雲淡蕩接金臺

又學博張元復詩云峯巒秀起列屏帷聯絡羣山立地維極目嵐光青不斷蒼煙芳樹影
迷離

又學博章漢詩云群峯接翠微圖畫倚天起扶杖看山行此身亦畫裏

又李可培詩云遙峯東接海門斜秀色晴光未有涯天外青螺雲外影非關點染競豪

華

又胡維翰詩云疊嶂層巒裏鬱蔥萬樹蒼屏環禪院古崖滴乳泉香雨潤田疇宅風清竇
遜莊危峯依舊峙何必問滄桑

又張毓秀詩云山勢倚雲平雲移山不改地維接翠微天柱插遼海

又王公濯詩云曲曲遙通海重重限北南青螺流遠黛天外看晴嵐

又江象乾詩云憑欄徒倚望巍峩天外層層列黛螺樹引翠微連塞遠雲從碣石入燕
多

又張應楸詩云層巒勝概盡京東險設金湯地絡雄橫擁薊遼舒曉黛森環河海鬱春蔥
迢遙松檖盤空際迤邐雲陰入望中遙拱長安佳氣萃青蒼萬古自濛濛

侯實錄詩云聳峙羣峯互蔽虧秀凝東國望將迷色侵漢苑頒來黛懸想文君皺後眉簇
簇松蘿沈夕靄重重嵐露漾晨炊青濛萬古橫遼薊拱向長安鎮地維

王慶元詩云疊疊煙巒接窈冥烟銷擁出翠圍屏遊人莫出燕山口口外山無如此青
暖浦飛沙即縣城南三里之暖泉河又名光沙泉泉湧沙出皎潔光明可以攻玉冬則暖氣
如露因此稱爲暖浦飛沙

王時泰暖浦飛沙詩云城南曲泛海門通萬點星泉映彩虹水殿何人常琢玉輕沙淨出
老龍宮

張元復詩云溫泉噴湧日潺湲水碧沙明一帶灣珍重良工堪作礪須教攻玉等他山
章漢詩云隨地湧珠璣沙澄溪水碧藍田玉可攻不藉他山石

李可培詩云河水溶溶岸草芊金輝銀燦泛清泉有誰解惜豐年玉莫怪如今不值錢
胡維翰詩云逝者渾難盡朝朝帶雪噴波翻珠有色沙湧玉無痕淺渚連孤樹清流抱遠

村不隨腸共冷獨向歲寒溫

張毓秀詩云粲粲紫金沙溶溶泛小渚炎涼自在時不逐時寒暑

王公濯詩云柳帶回春色泉流浴日波珠璣湧不盡晝夜泛銀河

江象乾詩云清流一道湧千泉玉噴珠飛不記年岸上桃花經幾易溶溶暖水尙濺濺

張應楸詩云城南勝地數溫泉日泛金沙湧碧澗不夜繁星常朗朗無風碎玉自濺濺
邊雁宿冬猶煖渚畔花香雨亦暄莫測化工饒變幻獨超時序別成天

邑岸張應標詩云金沙日麗柳邊灘地幻溫泉湧碧瀾渚鶯棲茵常變煥汀蘆擁絮不因
寒霏霏浪蹴于闐玉滾滾波浮橘井丹應是火龍潛噴沫珠光歷亂出驚湍

邑岸張應極詩云詞源峽倒流玉屑自如許漫道砂能蒸虛傳石可煮

生員張九華詩云疑是丹砂穴內生波光日映色微積尋常清冷誰相問一熱人間便有
名

邑人王慶元詩云沁脾湛齒性偏溫萬斛沙量萬孔翻藝圃磨礪資寶器探驪况宿溶
源

汶光沙泉詩云芹香藻潔稻生孫山色搖青地脈溫燕子掠波藍草長龍公吹沫白沙翻
金披勿泮瑩瑩質觴濫初清混混源信是此邦田種玉琢磨光璧滌塵煩

又暖泉河觀稻詩云上灘謾課金風道下灘拂拂黃雲稠沙翻水暖稻穗抽千壠萬壠鳴
泉流無終美產甲諸州年年穰稔十分秋其始秧分方野周其長速埽禾油油其壯勃勃
藏沙鷗其始一一低垂頭其芒作作其莖句執之者蟹輸其酋沾體塗足美利收人肩一
擔鎌一鉤由來地脈溫且柔嘉粒故爾無與壽獻諸天子佐膳饕繹之洩洩蒸浮浮匙翻
白雪螭嘴兜輕身益氣俾無尤有泉可潤清以瀏奚必蘅杜盈芳洲有稻可令饑寒凋奚
必種玉麻山陬十畝直等千戶侯長官有喜來鳴駒孫秧轉眼又平疇臨風更上城南樓

古蹟

本縣風存質樸不尙榜標凡前賢之遺蹟純任自然不假修飾即有題詠亦鮮刻傳久而湮沒者不知凡幾今可傳者除在前名勝部分內已有著載者不再贅述外尙有數端茲錄於後

漢田疇字子春有宅在縣城東北二十里之徐無山相傳田疇因避難至此又方輿紀要載建安十一年曹操伐烏桓令田疇爲鄉導上徐無山

晉陶潛弔田疇詩云辭家夙嚴駕當往志無終問君今何在非商復非戎聞有田子春節義爲世雄斯人久已死鄉里習其風生有高士名旣沒傳無窮不學狂馳子直在百年中

李卓吾評曰觀陶公此詩則子春始終爲漢可知矣其不受爵祿有以也

瞭甲店卽亮甲店在城東二十五里相傳唐太宗征高麗時在此瞭甲故名

雙城卽在瞭甲店雙城河經其左廂因以得名然不知建自何時

御林亦名偏林卽林南倉北之後湖舊傳爲契丹蕭后圍場曾有人於清晨薄露恍見城郭形狀殆若蜃樓今後湖一帶尙有林東林西及林南倉等名稱復云於後湖深處曾得鉄索頗長綬取不盡又按金史載尙有行宮遺址不可考矣

清邑人丁維後湖考云林南倉者邑八鎮之一其北有藪焉曰後湖周迴可三十里舊傳爲契丹蕭后圍場然無所據惟金史載玉田行宮御林並記其往來游幸之跡甚詳大抵以狩獵而出金玉春狩曰如春水秋狩曰如秋山秋狩每在薊州而春狩則恒在玉田是必有澤藪可漁獵者今其地失考久矣而愚欲以後湖當之聞者雖斥爲附會所不敢辭蓋嘗自思曰吾生長於林南倉鎮少而壯壯而老矣曾未識林南何自得名可乎夫且鎮東之十二里有邨焉曰林東也鎮西八里又有邨曰林西也今有林果安在也後湖之於

林南倉適當其背而於林東與林西則又正中其地廓敞而幽邃四時多水雍正初於此營稻田多頃惟留湖心爲水匱後亦爲黠者佔耕陳一吾先生後湖官田議所由作也今稻田已鞠爲蒲葦經其地慨然興滄桑之思然而彌望蔥蘢引邨煙逗山翠當夫風和日麗漲輒雲低游鯈閒鳥與夫獾狐麋鹿之屬悠悠然上下出沒於其間以釣以弋無施不可時或值草衰木落水減沙平往往於霜天雪地中有豪俠者流臂蒼鷹牽黃犬裘馬僕從馳逐以嬉蓋曠然一獵場矣吾邑澤藪此其著者使於此加以潤色規苑囿之制崇宮館之飾將以追長楊與上林不難昔金主玉田之獵舍此何適夫乃歎所謂御林不待他求而今邨鎮之以林名者亦於是乎釋然已昔之林也今之湖也枕湖自林南倉等邨鎮外則丁官張官沈官薛官諸屯森布而環衛又復有馬營草廠相連綴於一二十里之間類而推之蓋舉非徒著空名者後湖之舊爲天子圍場殆無疑義且安知夫女眞之跡非浩襲乎契丹而爲之者則即以圍場歸之蕭后亦似無不可惟行宮未尋其址不克如郡

志所載蕭后妝樓有地中折盤可質遂能使戚武毅公鑿鑿言之以壽諸金石然嘗聞營
稻田時澗湖心水匱得鐵鏢長數丈並雜貨寶亦適與妝樓記得鏡得錢者略同第未有
人焉豔稱夫某於某處獲埶埶物如銅雀之瓦五鳳之甍蓋俗見之所趨固不在乎此而
要之宮也林也其相屬者也迨不外乎後湖者近是至若牧童樵叟三五爲羣或隱隱於
煙霧中見城郭宮闕迫之則滅如所謂層樓海市之觀者此競傳爲後湖奇蹟然善不敏
敢慮夫取之將愈近附會而徒遣莊生幻說之譏也姑即夫史之足據與人所共見之境
以衡之將更質諸多聞者而考其信焉

遼大都督韓昌墓在城東南二十五里之韓各莊昌字延壽有碑高二丈字跡剝落僅得其
時代姓名官職

金明威將軍李磐墓在城北有碑碑文係高德齋撰並書盤字仲安玉田人

元薊州同知楊德備墓在城北有碑碑文係其姪所撰據述爲洛陽人五季亂北走幽薊徙

玉田縣種玉陽雍伯其遠祖也元尙書蒙德厚墓在城東有碑

元同知樞密院事托克托穆爾拒遼兵處在兩家店卽晾甲店見元史文宗元年

燕昭王墓相傳在無終山今失其蹟

明將伏兵處明將曹文詔奉使援玉田左良玉從之伏兵枯樹洪橋以禦清兵見明史

明孝子李茂墓在鴉鴻橋河東碧霞宮後明萬歷四十二年知縣徐允薦志以碑題曰孝子

李茂之墓今已殘

雙節墳在城北之南河莊松江提督趙珀因事得罪有金氏黃氏二妾發遣於玉田居南河莊飲泣偷生猶冀倖其夫獲免珀刑斃二氏設靈拜奠相對以帛自經儼若侍立然時年俱二十三歲葬於莊之東南今稱爲雙節墳但趙珀係何時人則不詳

城東榮輝河東岸有行宮一座舊爲清仁宗巡幸之處有匾額甚多大殿曰蘊輝堂宮曰函和宮御書房曰心畚齋宮傍佛寺有匾曰慧日延輝對聯曰三界盡登極樂國億年長護大

清朝皆仁宗筆也

忠王停驂買食處在東關清咸豐間蒙古王僧格林沁諡曰忠奉命經略軍務至縣東關路北旅館謝絕餽遺自沽酒煑湯餅食之敝車羸馬頃刻而去未幾殉節山東旅櫬歸時仍停舊處邑中士紳多咏其事

建置

縣署在城內西北隅元延祐年縣令高廷謁創建以後屢經修改廳室今昔不同西偏爲監獄東係土地祠今設看守所

舊典史署在縣署西今已拆改

舊武署在東孝順胡同今改設簡易師範學校女子部及女子完全小學校
舊贊政廳寅賓館皇華公署旌善亭申明亭上下察院陰陽學醫學俱久廢

常平倉在縣署東南義倉在南門內俱早傾圮

文廟在縣署西遼乾統中創建大覺寺(即現在俗稱之西大寺)其遺址也明初因之嘉靖癸巳改建西關外庚戌督學御史阮鶚復移城內就玉陽觀建之萬歷六年知縣胡兆麟稍遷而東築層臺創大成殿兩廡戟門十年知縣張偉增櫺星門二十八年教諭賀君恩建名

宦鄉賢二祠四十七年知縣徐廷松鑿泮池建尊經閣清雍正七年於樞星門內泮池東建忠義祠乾隆二十一年監生郭天玉募修樞星門易以石楊敏監修

儒學大門在文廟東前有照壁

崇聖祠在文廟後明倫堂在崇聖祠東今改設簡易師範學校

尊經閣在明倫堂後東爲敬一亭俱久圯

進德修業二齋原在明倫堂左右久圯清光緒二年舉人白琨等置基移建文廟西易名進

修齋今設初級小學校

舊教諭署在崇聖祠西訓導署在教諭署西今俱改建

節孝祠在文廟西南建自清雍正七年今設初級小學校

書院在南城門內東巷清道光十二年知縣徐桂創建修講堂學舍額其門曰經州書院光緒三十一年改爲縣立高等小學校近年改爲完全小學校現時校又另遷

東城甕原有白衣庵今已拆改

南城甕原有南極廟今已傾圮

西城甕有關帝廟

北城上有北極閣祀真武

文昌祠一在南門內清嘉慶二十一年知縣黃克昌建今已拆改一在十字街中閣上明萬

歷年知縣楊如皋募建

魁星閣一在文廟東南清乾隆十一年知縣高積厚募建一在東南城上光緒八年知縣夏

子鑿募建

武廟在察院街

城隍廟在縣署西南

淨業寺(卽今俗稱之東大寺)在東城門內迤北

大覺寺（卽今俗稱之西大寺）在西城門內迤北

除上述之寺廟外城內城外以及四鄉所有寺廟尙多不及備載

社稷壇址在城西北

風雲雷雨山川壇址在城南

先農壇址在東關外

厲壇址在城北

留養局在西關

橋渡

東城橋明例貢張祐修

南城橋明例貢張汝孝修

西城橋明嘉靖乙丑進士李充實修

東五里橋明天順七年知縣喬瑾修清乾隆十一年龍池庵僧際育募修

南五里橋金明昌五年建清嘉慶三年村衆重修

通順橋城東北五里

雙橋城東二十五里

亮水橋城東二十五里當雙城河下流兩岸陡削中多淤泥舊建木橋以渡清順治中築以鐵石康熙初邑人王公濯立廟橋北水害乃已有六角碑

采亭橋城西十八里金學士楊繪建繪號采亭故名

虹橋城南十二里明正德三年義官李成建清嘉慶四年村人蒲彙生重修知縣倪爲賢有碑記

廣濟橋城東南三十里

永濟橋城東南三十五里

窩洛沽萬善橋城南六十里

長涯渡城西南四十里

鴉鴻橋渡城東南三十五里清雍正中知縣嚴捐設勒碑道光初年東軒胡甸舉人王荆琢等捐地以備歲修勒石於河東三聖寺後殿簷下渡口在大街口南街口兩處搭設板橋歷年霜降節前於南道口搭設秫稻橋翌年端陽節後拆去設大渡船一隻來往車馬行旅不准索討分文嗣於咸豐六年因船敝無資修理經該鎮紳耆公懇縣尊將該鎮及窩洛沽石

舊窩錢家溝等四鎮肉市佣錢撥作修補船橋之用碧霞宮後殿內有石碑一座今該船已
毀無資再修

交通

本縣對於交通歷年逐加建設舊有之大車道多已修成汽車路凡警察機關所駐地點並設電話延汽車路旁埋設電杆商民因汽車路上禁止舊式鐵瓦輪之大車通行乃改用膠皮輪之大車運輸貨物頗稱便利

由通縣東行經三河邦郡別山姚辛莊峯山枯樹采亭橋玉田亮甲店沙流河豐潤縣至唐山曰通唐公路有營業汽車來往

由林南倉東行經玉田珠樹塢鴉鴻橋窩洛沽新軍屯胥各莊至唐山有營業汽車來往另有由林南倉經虹橋再達珠樹塢鴉鴻橋窩洛沽新軍屯胥各莊至唐山亦有營業汽車來往

由遵化南行經石門燕山口仲家山玉田再轉林南倉西行經林西黃土坎下倉遠達楊村

通稱楊遵公路但營業汽車僅由遵化通至玉田轉車再往林南倉由林南倉往西則無營業汽車

由玉田往遵化之營業汽車兼可達馬蘭峪喜峯口等處

全縣境內所有之汽車路及設有之電線附圖一幅可資查閱

水路交通有還鄉蘆蓮兩河南達盧台天津及河頭等處民船往來頗稱便利榮輝河下游夏季水漲小船能通虹橋亦可稍助運輸

城內設有電信電話局可通唐山及各鄰縣

城內及林南倉均設郵政局珠樹塢錢家溝虹橋采亭橋鴉鴻橋窩洛沽石舊窩均設郵寄代辦所此外在各鄉鎮有設郵政信櫃者郵遞頗稱便利

令尹

竇遜燕山人唐時任愛養百姓子名思恭孫名禹鈞又稱十郎生五子三字經所載之竇燕山卽禹鈞也

舒穆魯杳金大定十八年任見金史

伊喇查金大定年任見金史生有象齒主焚身之禍錄之可爲殷鑒

陽德潤（陽又爲楊）本縣人元中統四年任種玉陽伯雍之胄也後調任豐潤縣再授北京路惠和尹又調東鹿尹陞薊州同知

高廷謁大都縣人元延祐七年任縣署係其創建

艾榮不詳爲何處人明宣德年任

任忠甘肅狄州道人明正統年任政績卓著

石文陝西鳳翔縣人明景泰年任公正無私民懷其德陞長沙府同知

喬瑾山東齊東縣監生明天順年任留心民隱陞任同知

楊霖浙江嘉興縣人明成化年任廉謹愛民調任寶坻縣

丁誌安徽鳳陽府監生明成化年任

趙經山東博平縣監生明成化年任

陳庸山東兗州舉人明宏治年任勤政愛民

王旻山東濮州舉人明宏治年任

李訥山西澤州舉人明宏治十一年任存心平恕

韓烟山西翼城縣監生明正德年任

汪珣安徽歙縣進士明正德年任德器沉重治理精明在任甫

三月陞順天府通判因政亂稱疾不仕

張自騰江西樂平縣人明正德十四年任實心愛民調虞城縣人不忍其去

楊經河南夏邑縣舉人明正德年任

楊和陝西武功縣舉人明正德年任

許仁山東黃縣舉人明嘉靖元年任剛方勤慎好豪爲之歛跡陞通州知州

董文魁山西平定州舉人明嘉靖六年任

趙臣河南監生明嘉靖八年任

呂大全河南監生明嘉靖十年任

周道河南延津縣進士明嘉靖十一年任厚重老成有政績陞監察御史

麻強河南例貢明嘉靖十三年任治理精明陞通州知州

丁本安徽安慶歲貢明嘉靖十八年任

史文美山東青城縣例貢明嘉靖二十一年任

賀榮陝西神木縣舉人明嘉靖二十四年任性甘澹泊蒞任之初悉更弊法時有賀青天之稱尋陞涿州知州泣送者擁路及抵任士民多往省之宛如家人父子擢工部郎中

方鯨河南祥符縣舉人明嘉靖二十八年任

彭應壽河南光山縣舉人明嘉靖三十一年任

張春陝西褒城縣舉人明嘉靖三十二年任

秦邦本廣西桂林舉人明嘉靖三十四年任不畏強禦民安於治

謝滄陝西西安府舉人明嘉靖四十年任治事端嚴卒於任

甘繼忠湖北蕪縣舉人任嘉靖四十一年任以憂去

張知言山西沁水縣監生明嘉靖四十二年任以民誣去人咸惜之

李輝山東東河縣監生明嘉靖四十四年任不自樹威有長者度

崔克智山東新泰縣監生明隆慶元年任

牛麟河南偃師縣舉人明隆慶三年任後調雲夢縣

王鴻儒山東掖縣舉人明隆慶五年任美容儀治整肅嘗歎田賦不均設法清丈民不敢欺

調良鄉縣政治最著陞薊州知州縣民凡有曲直仍就理焉陞延安府同知

楊應東江蘇安東縣監生明萬歷元年任

徐元吉平州舉人明萬歷二年任

胡三德河南邙縣舉人明萬歷五年任

胡兆麒山西代州監生明萬歷六年任

張偉山西孝義縣舉人明萬歷十一年任剛毅有爲

胡貢陝西西安府舉人明萬歷十三年任愛民如子調簡去人共惜之

陳紀河南泌陽縣選貢明萬歷十七年任

葉重第江蘇吳江縣進士明萬歷十八年任正直慷慨凡有興革力爲之請其自守澹如也

陞工部虞衡司主事

蒲生汶山東淄川縣進士明萬歷二十二年任寬厚仁慈以母病告歸

錢一鶚山東掖縣舉人明萬歷二十四年任儉素自持一豆一觴未嘗受諸人調良鄉陞知府

周璧山東歷城縣舉人明萬歷二十六年任仁慈鎮靜陞廣平通判

徐德昌遼東監生明萬歷二十八年任

張至發山東淄川縣進士明萬歷二十年任明允決斷縣有豪奸爲虐者竟置於法調遵化陞雲南道御史官至首輔崇禎十五年卒贈少保

楊如皋貴州銅仁縣進士明萬歷三十三年任真心愛民訟至即與剖決任五年未有一役下鄉陞雲南道御史

繆思啓雲南曲靖府舉人明萬歷三十八年任明敏慈惠題堂匾曰節愛屏聯云位列冠裳

當無玷冠裳貪酷則玷官爲父母必如眞父母節愛則眞此可知其心矣

鄧嵩陝西郃陽縣人爲玉田令不知何時舊縣志載曾於郃陽志中識之

徐允薦山東海豐縣人明萬歷年任甫下車值歲荒施粥散賑足履四鄉清利弊禁豪猾拮据縣事略無停晷捐俸勸輸置學田以資貧士

胡大臣明萬歷年任

徐廷松山東掖縣人明萬歷年任有德政碑今失考

李春英河南長葛縣人明萬歷年任

盧承業明萬歷年任

張友程山西遼州人明萬歷年任

衷允堯明萬歷年任

楊初芳明萬歷年任

曹雲捷明萬曆年任

楊雲梯陝西進士明萬曆年任

蔡宸恩浙江進士明崇禎五年任陞工部虞衡司主事

張榮陝西舉人明崇禎七年任

康國相陝西舉人明崇禎年任

姚鳳詔陝西舉人明崇禎年任

朱帥鐸陝西人明崇禎年任

閻偉宸明崇禎年任

譚心學貴州人明崇禎年任

黃運秦字時雍本縣生員聞清兵入關莅縣境率衆往迎順治元年授本縣知縣調隆平縣

有惠政陞岳州府同知

呂翕如直隸清苑縣進士清順治二年任

李中樞遼東貢生清順治二年任天性愷悌愛民如子一年之內善政不勝書陞永平府知府去任日送者載道邑爲之空轉薊州道歷楚臬豫藩俱有惠政

孔時和開元縣人清順治四年任

張吉午廣東廣寧縣人性明敏美豐儀有惠政雅量寬宏刑清訟簡歷任左通政

徐鐘溥浙江貢監清順治十二年任有治才凡事務從民便守玉七年訟不繁興役不擾民以罪誤去任

葛果浙江舉人清康熙二年任

周建鼎江南進士清康熙三年任

連登遼東人清康熙年任性明敏有文武才機智常出人意表當旗兵分屯各縣時強橫擾民者輒繩以法不稍寬貸自是商安於市農安於野陞順德府知府轉登州海防道子國柱

國樑俱癸卯舉人官主政

薛坤福建舉人清康熙六年任

葉戴天湖北孝感縣舉人清康熙十年任存心平恕邑民愛戴樂觀政治之成旋以勞瘁致疾歷春徂秋臥理八月有餘卒於官

王時泰河南新鄉縣進士清康熙十三年任仁明寬恕操守方嚴遇士大夫以禮軫民瘡痍平訟獄緩徵輸均夫役者災祲

張迎芳湖北應城縣進士清康熙十五年任廉以守己禮以接人寬以撫民嚴以繩役編審不以流離之戶累土著之民未幾有旗員無牌索馬肆虐最酷者毅然曰一官甚輕何取厚辱飛檄上達尋以逃人罪誤去官民歌思之泣送者載道後補山東博平縣知縣

王光謨遼陽廕監生清康熙十六年任多惠政

穆成周山西附監清康熙二十年任

李埤禎山東濟寧州進士清康熙二十年任

范時慕鑲黃旗人兵部筆帖式清康熙三十四年任

范淑正廣西融縣舉人清康熙三十八年任

樓桂廣西潯州舉人清康熙四十三年任

沈中桂江南江陰縣人清康熙四十六年任

袁媯齋山東萊陽縣舉人清康熙五十五年任

張星烱廣西興安縣舉人清康熙五十六年任

吳士端江蘇長州縣貢生清雍正二年任陞貴州布政司

魏德茂福建龍溪縣貢生清雍正四年任

馬鴻俊浙江會稽縣副榜清雍正五年任

衛步青籍失考蒞任時約在雄正九年十年間

嚴崇嘉江西分宜縣舉人清雍正十二年在陞薊州知州

張鎮山東海豐縣監生清乾隆五年任剛明果決事無留滯

高積厚浙江錢塘縣監生清乾隆十年任十五年請帑重修城垣至十九年工竣

宋乾金河南商邱縣舉人清乾隆十七年任

劉啓湖北攸縣舉人清乾隆十九年任

謝容雲南昆明縣拔貢清乾隆十九年任愛士恤民百廢俱舉惜因年代已遠其政績不得而詳

金之忠清乾隆年任

劉啟秀清乾隆四十年任

丁自升清乾隆四十四年任

倪爲賢江蘇崇明縣拔貢清嘉慶元年任爲政順民情明倫堂圯捐俸新之壇廟多所修建

邑有差革舊規派諸民間殊多詐索近郭村無敢畜騾馬者下車廉得其情立革之車改官辦民困以蘇署內有匾額曰含生草堂係公手書筆意婉秀可以想見其人以其所用含生二字亦可見其仁心爲質矣

何道榜河南儀封廳舉人清嘉慶十年任

周德純四川達縣舉人清嘉慶十二年任

羅開桂四川射洪縣舉人清嘉慶十六年署

周蓮湖北江夏縣舉人清嘉慶十八年署

黃克昌江蘇武進縣監生清嘉慶十九年任陞定州知州

陶金殿安徽滁州拔貢清嘉慶二十二年署

辛文沚山東蓬萊縣進士清嘉慶二十五年署

徐桂江蘇吳縣監生清道光元年任

周拭浙江諸暨縣進士清道光九年任

冀洪湖北房縣拔貢清道光十二年署

熊錫祺江西高安縣進士清道光十二年署

陳億江西玉山縣舉人清道光十二年任

項光貴州貴筑縣舉人清道光十五年署

梁炳四川仁壽縣拔貢清道光十五年任

李廷榮字戟門山東章邱縣進士清道光十七年任廉正慈惠自奉極儉捐俸益書院膏火

資仕至通水道

沈如潮浙江桐鄉縣人清道光十八年署

汪天瑞山東歷城縣優貢清道光十八年署

趙逢年山西孟縣人清道光十九年任

馮德岫河南商城縣監生清道光二十年署

姜士冠江蘇六合縣舉人清道光二十一年任整理書院陞大興縣知縣

淡春暉陝西大荔縣舉人清道光二十二年署

陶源昭貴州貴筑縣舉人清道光二十三年任

許本銓字次青湖北天門縣拔貢清道光二十六年任尙寬惠禁拖累理訟多方勸戒能折兩造心治奸宄則務盡法有事於鄉輕車減從嚴查胥吏蠹索僕有摘食路旁棗者怒鞭之挂錢於樹整理書院積勞卒於官

江安瀾廣西臨桂縣舉人清道光二十七年署

孔昭然山東曲阜縣進士清道光二十八年署

俞飛鵬浙江慈谿縣舉人清道光二十九年署

吉韻湖北江夏縣進士清道光二十九年任

王廷才奉天開原縣進士清咸豐元年署

孫康壽浙江仁利縣舉人清咸豐二年署

何國鎮山西靈石縣拔貢清咸豐二年署

師長順陝西韓城縣附貢清咸豐二年署

廷柱滿洲生員清咸豐四年署

敖星煌江西萍鄉縣進士清咸豐四年任

范驥湖南湘陰縣舉人清咸豐六年署

劉福齡河南林縣舉人清咸豐六年署

張鎔江蘇甘泉縣附貢清咸豐七年任修還鄉河督課書院陞昌平知州

姚鎔浙江德清縣監生清同治四年署

何崧泰安徽鳳陽縣進士清同治四年任勤敏有爲讞無支蔓後陞任本州

許春田山東陵縣廩貢清同治五年任

褚璿湖北江夏縣舉人清同治七年署

廷元滿洲舉人清同治八年署案無留獄於地方公務多解囊爲之凡旗民控訴往往抑旗
仲民謂我旗人也不敢袒庇蒞任未久善難勝述

廷霖滿洲廩生清同治九年署

顧肇鏞浙江仁和县監生清同治十一年署

馮端人河南祥符縣優貢清同治十二年任仁厚坦白不擾不苛旋自解去

費瀛江蘇吳縣監生清光緒六年署

夏子鑿江蘇江陰縣附監生清光緒七年任十年卒於縣

牛昶煦河南唐縣貢生原任豐潤縣知縣清光緒十年兼理

錢青江蘇通州舉人清光緒十年署

郝增祐奉天錦縣附貢生原任豐潤縣知事清光緒十一年奉遵化州檄委兼理

賈孝彰山東黃縣監生清光緒十一年任

周晉堃江蘇山海縣廩生清光緒十二年署

張彭齡奉天錦縣拔貢清光緒十三年署

牛昶煦清光緒十五年署

陳縉甘肅武威縣舉人清光緒十六年任

洪壽彭安徽祁門縣監生清光緒二十一年署

張主敬貴州貴筑縣進士清光緒二十三年署

陳縉清光緒二十四年任

周禛身浙江渚暨縣監生清光緒二十九年署

祝芾河南固始縣監生清光緒三十一年任

陳寶銘河南商邱縣拔貢清光緒三十二年代理三十三年改爲署理

李學富奉天海城縣監生清光緒三十三年代理

袁樹麒湖南湘潭縣監生清光緒三十四年署

王達河南祥符縣監生清宣統二年署

吉人奉天人筆帖式出身清宣統二年署

民國元年靳樹堂

民國三年胡壽蘭

民國四年胡紹銓

民國五年李佩恩

民國六年顏希魯

民國八年李遂良

民國九年孫家鈺

民國十一年王 璿

民國十三年方箕疇

民國十四年劉謙益

馬景桂

馮燦章

高迺謙

民國十五年張拱垣

王文凱

民國十六年高克勛

民國十六年張 崑

民國十七年文 光

袁 喆

陳中嶽

民國十八年王德乾

民國十九年楊 斌

民國二十年許紹志

民國二十一年俞榮慶

民國二十二年董天華

民國二十三年陳寶生

黃中愷

民國二十四年趙從謫

玉田縣地方輯要

令尹

何璜先卒於通縣秘書黃壽康奉令護理

民國二十五年朱頤

何厚偉

民國二十六年王鴻遵卒於任總務科長袁金錫奉令護理

民國二十七年李登科

郎惠和

以上由民國元年至今因遭變亂縣卷損失是以歷任縣長之履歷籍貫不得詳確
署理玉田縣知事王統一奉天遼陽人北洋大學畢業民國二十七年九月十二日就職

警政

縣治下設警察所置所長一人外按四區立分所四處各設分所所長另立分駐所八處各設警官又另立派出所十二處各設警長茲將所在地址述明於下

警察所設城內

警察第一分所在南關關帝廟所轄之分駐所及派出所列後

虹橋分駐所 亮甲店分駐所 東關派出所 八里舖派出所 轆轤莊派出所

警察第二分所在鴉鴻橋河西所轄之分駐所及派出所列後

珠樹塢分駐所 錢家溝分駐所 河東派出所 韓各莊派出所 霞港派出所

警察第三分所在窩洛沽所轄之分駐所及派出所列後

石舊窩分駐所 賈家莊分駐所 劉學莊派出所 觀風堆派出所 孟大莊派出所

警察第四分所在林南倉所轄之分駐所及派出所列後

采亭橋分駐所 仲家山分駐所 渠河頭派出所 南河派出所 大安鎮派出所

鄉鎮

本縣舊以數十村合編一堡三堡合編一區全縣共編八區計二十四堡各堡又有大中小之分攤交一切差款多係以堡爲單位每一大堡合小堡二每一中堡合小堡一、五原有之二十四堡內計四上八小十二中共扣合三十四小堡舊第一區管在城堡東關堡爲中堡虹橋堡爲小堡舊第二區管亮甲店爲小堡麥坡堡魯各莊堡爲中堡舊第三區管鴉鴻橋河西河東韓各莊三堡皆爲中堡舊四區所管之窩洛沽堡爲上堡南河頭朱勝沽兩堡爲中堡舊第五區所管之馬兒鄴堡爲上堡散水頭堡爲中堡丁家橋堡爲小堡舊第六區所管之石舊窩託牀沽孟欽莊三堡皆爲小堡舊第七區所管之林南倉堡爲上堡渠河頭堡畢家莊堡爲小堡舊第八區所管之峯山堡爲上堡馬頭山采亭橋兩堡爲中堡今者已將八區併爲四區以舊一二兩區爲第一區舊三五兩區爲第二區舊四六兩區爲第三區

舊七八兩區爲第四區各村亦加編制每村滿百戶者編爲一鄉設鄉公所不滿百戶者擇鄰近二村或數村合併編爲一鄉以其中較大之村爲主鄉餘爲附村每鄉設鄉長一人副鄉長一人或二三人鄉之下以二十五戶爲一閭每閭設閭長一人閭之下又以五戶爲一鄰每鄰設鄰長一人皆選舉制有集市者稱鎮設鎮公所其編制與鄉同茲將各區所轄之鎮鄉距城里數舊屬何堡列表述明於後附帶註明所有之初級小學校以備教育之參考

玉田縣地方輯要 鄉鎮

區別	第一區	第一鎮	第二鎮	第一鄉	第二鄉	第三鄉	第四鄉	第五鄉
鎮鄉別	城內	虹橋	東關	南關	西關	林東	三里屯	
鎮鄉名稱		虹橋堡	東關堡	同上	在城壕	同上	同上	
距城里數		十二里				十二里	三里	
舊屬何堡		虹橋堡	東關堡	同上	在城壕	同上	同上	
現有初小	四		一		一	一		

第九鄉		附村	第八鄉	附村	第七鄉	第六鄉	附村
下坎莊	董莊	西小王莊	太平莊	北黃莊	傅各莊	藥王廟	海子
五里	五里	五里	半里	五里	八里	五里	五里
同上	同上	同上	同上	同上	同上	同上	同上
				一	一		

玉田縣地方輯要 鄉鎮

附 村	第 十 二 鄉		附 村	第 十 一 鄉	附 村	第 十 鄉	附 村
小 陳 府	姚 八 莊	西 八 里 舖	啞 叭 張 莊	紀 莊	朱 莊	趙 莊	上 坎 莊
十 里	九 里	八 里	八 里	五 里	六 里	七 里	五 里
同 上	同 上	同 上	同 上	同 上	同 上	同 上	同 上
						一	

第十六鄉	第十五鄉		附 村	第十四鄉	附 村	第十三鄉	
圍 裡	宋家 鄧	小 屯	彭 莊	東 辛 莊	洪 莊	薛 官 屯	唐 莊
十二里	十二里	五 里	四 里	十八里	九 里	七 里	十 里
在虹 城橋 堡	同 上	同 上	同 上	同 上	同 上	同 上	同 上
一						一	一

玉田縣地方輯要 鄉鎮

	附 村	第 二 十 鄉	附 村	第 十 九 鄉	第 十 八 鄉	附 村	第 十 七 鄉
黃 欽 莊	高 莊 子	東 公 莊	白 莊 子	三 渠 莊	楊 弋 舖	小 楊 舖	馬 營
十 八 里	十 八 里	十 八 里	十 五 里	十 一 里	十 四 里	十 五 里	十 六 里
同 上	同 上	同 上	同 上	同 上	同 上	同 上	在 城 堡
				一	一		

第二十三鄉	附 村	第二十二鄉			附 村	第二十一鄉	
李三莊	閻家舖	賈家舖	侯家舖	小李舖	張辛莊	朱家舖	辛莊子
二十五里	十五里	十六里	十四里	十六里	十八里	十五里	十五里
同上	同上	同上	同上	同上	同上	同上	同上
一							

玉田縣地方概要 鄉鎮

第二十五鄉				附 村	第二十四鄉		附 村
王仙舖	辛 舖	半 壁店	老 君舖	沙 家舖	劉 瓜舖	王 公舖	蒲 辛莊
二十里	二十五里	二十三里	二十三里	二十五里	二十二里	二十四里	十五里
同 上	同 上	同 上	同 上	同 上	同 上	同 上	同 上

第二十七鄉			附 村	第二十六鄉			附 村	
小丁莊	小辛莊	小狼虎莊	西蒙各莊	東蒙各莊	雷家舖	管家舖	石佛橋	
四里	十二里	十八里	三里	三里	二十四里	二十五里	十八里	
同上	同上	同上	同上	東關堡	同上	同上	同上	
一				一			一	

	三十一鄉		附村	第三十鄉	附村	第二十九鄉	第二十八鄉
	周莊	關後莊	馬莊子	城後莊	徐屯	定府莊	後獨樹
	六里	一里	三里	一里	六里	六里	七里
	同上	同上	同上	同上	同上	同上	同上
					一	一	女一

	附 村	第三十三鄉	附 村	第三十二鄉			附 村
南 白 塔	三 戶 莊	陳 莊	艾 莊 子	琵琶營	龍 莊 子	馬 坊 莊	李 八 莊
三 里	一 里	五 里	十 里	七 里	六 里	六 里	三 里
同 上	同 上	同 上	同 上	同 上	同 上	同 上	同 上
				一		一	

玉田縣地方輯要 鄉鎮

第三十六鄉	附 村	第三十五鄉				附 村	第三十四鄉
達王莊	小韓莊	黃林	賈莊	真武廟	小王莊	田家園	大王莊
二十里	十八里	十八里	二里	三里	二里	三里	二里
同上	同上	同上	東關堡	同上	同上	同上	同上
一		一					一

第四十鄉	第三十九鄉		附 村	第三十八鄉	附 村	第三十七鄉	附 村
仙鶴莊	張莊	小李莊	大李莊	小王莊	范莊	大丁莊	西高坨
十五里	十里	十里	十里	十里	九里	八里	三十里
同上	同上	同上	同上	同上	同上	虹橋堡	同上
—	—					—	

	附 村	第四十四鄉		附 村	第四十三鄉	附 村	第四十二鄉	附 村	第四十一鄉
	中軍舖	盧家舖	套子莊	雙舖	大斬家舖	楊莊子	大定府	董家舖	南王莊
	十六里	十六里	二十里	二十里	二十里	十八里	十五里	十五里	十四里
	同上	同上	同上	同上	同上	同上	同上	同上	同上

	附 村	第 四 十 八 鄉	附 村	第 四 十 七 鄉	附 村	第 四 十 六 鄉		附 村	第 四 十 五 鄉
許 莊	雙 龍 莊	范 莊	劉 莊 子	姚 官 屯	蒙 各 莊	查 家 屯	張 家 園	小 定 府	八 里 舖
十 四 里	十 五 里	十 五 里	五 里	五 里	三 里	八 里	十 五 里	五 里	八 里
同 上	同 上	同 上	同 上	同 上	同 上	同 上	魯 各 莊 堡	同 上	魯 各 莊 堡
									—

玉田縣地方概要 鄉鎮

	第五十三鄉	附村	第五十二鄉	附村	第五十一鄉		附村	第五十鄉	附村	第四十九鄉
	石莊	十五里舖	楊五侯莊	小泉	東大泉	范家定府	後王莊	大狼虎莊	田家園	袁莊
	十里	十五里	二十里	十里	十四里	八里	十八里	十八里	十五里	十八里
	同上	同上	同上	同上	同上	同上	同上	同上	同上	同上
			一		一	一		一	一	一

	附 村	第五十八鄉	第五十七鄉	附 村	第五十六鄉	第五十五鄉	附 村	第五十四鄉	附 村
	二十里舖	學田莊	小營	曹莊	孔雀殿	韓家林	李家橋	大胡莊	邦道莊
	二十里	十三里	十五里	二十里	二十里	十二里	二十六里	十五里	五里
	同上	同上	同上	同上	同上	同上	同上	同上	同上
		一			一	一			

	附 村	第六十四鄉		附 村	第六十三鄉		附 村	第六十二鄉	第六十一鄉	第六十鄉	第五十九鄉
	四角山	邢家塢	曹莊	後城小莊子	邵官屯	麻山寺小莊子	劉典屯	韓橋莊	郭家屯	麥坡	
	二十五里	二十里	十三里	三里	十三里	十八里	十里	十五里	十三里	十二里	
	同上	同上	同上	同上	同上	同上	同上	同上	同上	麥坡堡	
							一	一	女一		

	附 村	第六十八鄉		附 村	第六十七鄉	第六十六鄉		附 村	第六十五鄉
潘莊子	小良山	東王莊	阮莊子	杏樹峪	黃家山	尚莊	小莊子	門莊子	西大泉
二十六里	二十里	二十四里	十八里	二十里	三十里	二十五里	十二里	十二里	十八里
同上	同上	同上	同上	同上	同上	同上	同上	同上	同上
						一			

玉田縣地方輯要 鄉鎮

	附 村	第七十一鄉	附 村	第七十鄉			附 村	第六十九鄉		
	榛子峪	東范家塢	林屯	柳莊子	小黃莊	大黃莊	小港	戶部莊	西盧莊	東盧莊
	三十二里	三十五里	三十二里	三十里	二十五里	二十五里	三十里	二十五里	二十六里	三十六里
	同	同	同	同	同	同	同	同	同	同
	上	上	上	上	上	上	上	上	上	上
	一	一		一在中山寺						

第七十五鄉	附 村	第七十四鄉		附 村	第七十三鄉		附 村	第七十二鄉
張各莊	圍子莊	閻莊子	邊莊子	朱官屯	鐵匠莊	王莊子	許家莊	西范家塢
十五里	四十里	三十五里	二十五里	二十五里	二十五里	三十里	三十二里	三十二里
亮甲店堡	同上	同上	同上	同上	同上	同上	同上	同上
		一			一			一

	第八十二鄉	附 村	第八十一鄉	附 村	第八十鄉	第七十九鄉	第七十八鄉	第七十七鄉	第七十六鄉	附 村
	馬店子	郭莊子	西中灘	張唐莊	定府莊	果各莊	亮甲店	何莊子	內官莊	雙廟莊
	四十里	十五里	三十二里	二十七里	三十里	四十里	二十五里	十五里	十五里	二十里
	同上	同上	同上	亮甲店堡	同上	同上	同上	同上	同上	同上
	一				一	一	一	一	一	

			第二區						
第四鎮	第三鎮	第二鎮	第一鎮	第八十四鄉			附村	第八十三鄉	附村
珠樹塢	李家橋	錢家溝	鴉鴻橋河西	盤子營	黃土崗	焦莊子	江莊子	東中灘	小田莊
十五里	二十六里	三十六里	三十五里	四十里	三十二里	三十二里	三十里	三十二里	四十二里
散水頭堡	丁家橋堡	丁家橋堡	河西堡	同上	同上	同上	同上	同上	同上
李氏立一							一	一	

第一鄉	附村	李莊子	三十八里	同	上	二
第二鄉	附村	大馮莊	四十里	同	上	
第三鄉	附村	小馮莊	四十里	同	上	
第四鄉	附村	小劉莊	四十里	同	上	
		西軒胡甸	四十五里	同	上	王氏立一
		小朱莊	四十五里	同	上	
		塲樓莊	四十四里	同	上	一

第七鄉		附村	第六鄉			附村	第五鄉		附村
東軒胡甸	張辛莊	高道莊	道好莊	康莊子	劉厨莊	後沙溝	前沙溝	桃花莊	周莊子
四十五里	四十六里	四十八里	四十八里	四十七里	四十七里	四十七里	四十七里	四十五里	四十里
同上	同上	同上	同上	同上	同上	同上	同上	同上	河東堡
二			一		一		一		

附	第十四鄉				附	第十三鄉			附
村					村				村
西小淀	東小淀	邊莊子	車莊子	後運河頭	前運河頭	王莊子	屈王莊	魯家選	田家選
二十二里	三十二里	三十八里	三十八里	三十八里	三十八里	三十八里	三十八里	四十里	四十四里
同	同	同	同	同	同	河西堡	同	同	同
上	上	上	上	上	上	上	上	上	上
	一					一			

玉田縣地方輯要 鄉鎮

	第十五鄉	孫各莊	三十二里	同上	上	一
	第十六鄉	蘇家舖	三十三里	同上	上	
	附村	石家舖	三十三里	同上	上	
	第十七鄉	邊家舖	三十五里	同上	上	一
	附村	老舖	三十五里	同上	上	
		崔家莊築	四十二里	同上	上	
	第十八鄉	李謨舖	三十七里	同上	上	
	第十九鄉	草橋頭	三十里	同上	上	一
	附村	曹漢莊	三十二里	同上	上	
	第二十鄉	東高橋	二十七里	同上	上	一

玉田縣地方輯要 鄉鎮

第二十五鄉	第二十四鄉		附 村	第二十三鄉		附 村	第二十二鄉	第二十一鄉	附 村
韓各莊	吳各莊	劉把式莊	高木匠莊	楊家套	劉家灣子	東高橋	小套	李官屯	克朱莊
二十五里	三十二里	二十二里	十八里	二十五里	二十六里	二十八里	二十五里	二十八里	二十八里
同上	同上	同上	同上	同上	同上	同上	韓各莊堡	同上	同上
二	一		一	二			一	一	

玉田縣地方輯要 鄉鎮

	附 村	第三十五鄉	附 村	第三十四鄉	第三十三鄉				
馬店子	丁家橋	江莊子	王孝舖	于家舖	江家橋	鹽鐵莊	王家橋	胡家場	王正莊
二十八里	二十五里	二十五里	二十五里	二十五里	二十六里	三十里	三十里	二十八里	二十七里
同上	同上	同上	同上	同上	同上	同上	同上	同上	同上
	一				一				

玉山縣地方輯要 鄉鎮

		附 村	第三十八鄉	第三十七鄉	附 村	第三十六鄉			
李八莊	于莊子	小定府	太平莊	劉家橋	西劉莊子	楊莊子	李家舖	萬辛莊	蘇家舖
十六里	十六里	二十二里	十六里	二十五里	二十五里	三十里	二十八里	二十五里	二十八里
同上	同上	同上	同上	同上	同上	同上	同上	同上	同上
		一		一		一			

		附 村	第 四 十 三 鄉		附 村	第 四 十 二 鄉	第 四 十 一 鄉	第 四 十 鄉	第 三 十 九 鄉
彭 莊	楊 素 莊	馬 莊 子	老 王 莊	盧 莊	小 灣 柳 樹	大 灣 柳 樹	十 里 窪	青 莊 塢	散 水 頭
二 十 六 里	十 八 里	十 七 里	十 六 里	十 二 里	十 二 里	十 二 里	二 十 里	二 十 里	二 十 五 里
同 上	同 上	同 上	同 上	同 上	同 上	同 上	散 水 頭 堡	丁 家 橋 堡	散 水 頭 堡
			—			—	—	—	—

玉田縣地方概要 郷鎮

第四十八郷			附 村	第四十七郷		附 村	第四十六郷	第四十五郷	第四十四郷
黃家舖	賈辛莊	西白家舖	東白家舖	方家舖	賈家舖	廖家舖	王官舖	戴家舖	戴家屯
四十四里	四十里	四十里	四十里	四十三里	四十二里	四十里	四十里	三十二里	二十五里
同上	同上	同上	同上	同上	同上	同上	同上	同上	同上
								女 一	一

				附 村	第 五 十 鄉			附 村	第 四 十 九 鄉
小黃家舖	姚家舖	于蘭舖	小馮家舖	大馮家舖	陳辛莊	劉家舖	艾家舖	閻家舖	江泉舖
三十里	四十里	三十六里	四十里	四十里	四十里	三十五里	四十里	四十里	三十五里
同上	同上	同上	同上	同上	馬兒鄧堡	同上	同上	同上	同上
									一

玉田縣地方輯要 鄉鎮

	附 村	第五十二鄉					附 村	第五十一鄉	
高文舖	江查舖	老王舖	小宋家舖	紀家舖	于家舖	寶倉舖	邱家舖	張倉舖	魏舖台
三十二里	三十二里	三十二里	三十里	三十四里	三十里	三十四里	三十四里	三十六里	三十六里
同上	同上	同上	同上	同上	同上	同上	同上	同上	同上
	一							一	

玉田縣地方輯要 鄉鎮

	第五十六鄉		附村	第五十五鄉	附村	第五十四鄉	第五十三鄉		
	澁港	邦道窩	唐虎舖	張三舖	小楊舖	王貨郎舖	趙花腰子舖	杜林舖	韓家荒子
	三十六里	三十六里	三十七里	三十三里	三十里	四十里	三十七里	四十里	三十二里
	同上	同上	同上	同上	同上	同上	同上	同上	同上
	一						一		

	附 村	第六十一鄉	附 村	第六十鄉	附 村	第五十九鄉	第五十八鄉	第五十七鄉		附 村
	李灘舖	大楊舖	桑家舖	馬兒鄆	韋家舖	陳郎頭舖	趙家舖	趙良舖	范家舖	小唐云舖
	二十二里	二十里	二十二里	二十五里	二十六里	三十二里	三十六里	三十三里	三十二里	三十二里
	同上	同上	同上	同上	同上	同上	同上	同上	同上	同上
		一				一	一			

玉田縣地方輯要 鄉鎮

		第六十三鄉				附	第六十二鄉		
	傅村					村			
楊老舖	王明舖	傅良舖	辛舖	王繩舖	劉五舖	利家舖	乾石橋	小靳家舖	司家舖
二十二里	二十三里	二十里	二十五里	二十四里	二十八里	二十里	二十里	二十二里	十六里
同上	同上	同上	同上	同上	馬兒堡	虹橋堡	同上	同上	同上
		一					一		

第六十五鄉						附 村	第六十四鄉		
侯家橋	八間房	小王舖	曹家舖	魏家舖	劉家舖	胡家舖	陳四牙舖	毛家舖	鐵匠莊
三十里	三十里	二十六里	三十里	二十五里	二十八里	二十八里	二十八里	三十里	三十七里
同上	同上	同上	同上	同上	同上	同上	同上	同上	同上

	第三區								
第二鎮	第一鎮				附村	第六十六鄉			附村
石舊窩	窩洛沽鎮	郝家舖	高家舖	小宋家舖	大宋家舖	埭場	王家菴	西潘家舖	東潘家舖
六十里	六十里	三十三里	三十三里	三十里	三十里	三十二里	三十里	二十八里	二十八里
石舊窩堡	窩洛沽堡	丁家橋堡	馬兒鄧堡	同上	丁家橋堡	同上	同上	同上	同上
一					一	一	一		

附 村	第 四 鄉	第 三 鄉		附 村	第 二 鄉			附 村	第 一 鄉
小 蕭 莊	邵 家 莊	大 蕭 莊	娘 娘 廟	高 家 胡 同	蘇 家 胡 同	田 家 胡 同	賈 家 胡 同	于 家 胡 同	窩 洛 沽 鄉
五 十 八 里	五 十 八 里	五 十 八 里	六 十 里	六 十 里	六 十 里	六 十 里	六 十 里	六 十 里	六 十 里
同 上	同 上	同 上	同 上	同 上	同 上	同 上	同 上	同 上	窩 洛 沽 堡
	一	一							

玉田縣地方輯要 鄉鎮

	第八鄉	第七鄉		附村	第六鄉		附村	第五鄉	
	定府莊	劉學莊	後朱莊	前朱莊	玉皇廟	南孫莊	王老莊	潘家莊	辛莊子
	四十七里	四十八里	五十五里	五十五里	五十五里	五十六里	五十六里	五十五里	五十六里
	同上	同上	同上	同上	同上	同上	同上	南河頭堡	同上
	張氏立一	吳氏立一					一		

第十四鄉	湖雲舖	四十五里	同上	一
	申家井	四十五里	同上	
	田家舖	四十五里	同上	
附村	牛辛莊	四十五里	同上	一
第十三鄉	董家莊	四十二里	同上	
第十二鄉	呂緒莊	四十八里	同上	
第十一鄉	廖家胡同	四十五里	南河頭堡	一
第十鄉	許家橋	四十四里	同上	一
附村	劉家胡同	四十五里	同上	
第九鄉	魏家莊	四十七里	同上	女一

第二十四鄉	張辛莊	四十五里	同上	
附村	巴莊子	五十里	同上	
第二十三鄉	左拋莊	五十里	朱勝沾堡	
附村	小馮莊	五十四里	同上	一
第二十二鄉	馬家胡同	六十里	同上	
第二十一鄉	半必店	五十二里	朱勝沾堡	一
第二十鄉	劉現莊	四十二里	同上	二
第十九鄉	田莊	四十二里	同上	一
附村	西邢莊	四十三里	同上	
	北孫莊	五十六里	同上	

	附 村	五里渠	四十四里	同	同上	
	第十五鄉	張莊子	四十五里	同	同上	一
	附 村	廖莊子	四十五里	同	同上	一
		北朱莊	四十五里	同	同上	
	第十六鄉	朱家橋	四十三里	同	同上	一
	附 村	郭家營	四十四里	同	同上	
		辛莊子	四十五里	同	同上	
		申家溝	四十五里	同	同上	
	第十七鄉	姚八莊	四十二里	同	同上	一
	第十八鄉	東邢莊	四十三里	同	同上	女二

玉田縣地方輯要 鄉鎮

	第二十八鄉		附村	第二十七鄉	附村	第二十六鄉		附村	第二十五鄉
	賈家莊	白塔	東定府莊	李莊子	小江莊	小王莊	西小陳莊	東小陳莊	孟辛莊
	六十里	五十七里	五十七里	五十七里	五十五里	五十五里	五十五里	五十五里	五十四里
	同上	同上	同上	同上	同上	同上	同上	同上	同上
張氏立一		一				一			

		第三十二鄉			附村	第三十一鄉		附村	第三十鄉	第二十九鄉
西小莊子	東小莊子	紅葦廠	許家菴子	李家胡同	東王家橋	西王家橋	老君堂	戶頭莊	芝麻型	
六十里	六十里	六十里	五十四里	五十四里	五十四里	五十四里	五十五里	五十四里	六十五里	
同上	同上	同上	同上	同上	同上	同上	同上	同上	同上	
		一	一		一		一	一	一	

玉田縣地方輯要 鄉鎮

	第三十八鄉	第三十七鄉	附 村	第三十六鄉	第三十五鄉	第三十四鄉			附 村	第三十三鄉
	王仙莊	東廠上	菜園	沈家莊	查家舖	趙家營	王六安	龍窩	福君廟	沽後街
	七十五里	六十六里	六十二里	六十二里	三十里	六十里	五十八里	五十八里	五十八里	六十里
	同上	同上	同上	窩洛沽堡	同上	同上	同上	同上	同上	同上
					一	一				

第三十九鄉	田鳳莊	七十六里	同	上	一
第四十鄉	喬家莊	七十八里	同	上	一
附村	王慕賢莊	七十三里	同	上	一
第四十一鄉	西淮沽	七十八里	同	上	一
第四十二鄉	九丈窩	八十里	同	上	一
第四十三鄉	小趙官莊	七十八里	同	上	一
附村	新發莊	六十里	同	上	一
第四十四鄉	大趙官莊	七十八里	同	上	一
第四十五鄉	湖洛窩	七十二里	同	上	一
第四十六鄉	孫家鄧	七十里	同	上	一

玉田縣地方輯要 鄉鎮

	第四十八鄉		附 村	附 村	第四十七鄉				附 村
小街子	劉欽莊	黃白沽	郭莊子	邵胡莊	高家莊	後邊莊子	前邊莊子	于莊子	甄莊子
六十五里	六十五里	六十六里	六十六里	六十四里	六十六里	六十八里	六十八里	六十八里	六十九里
同上	同上	同上	同上	同上	同上	同上	同上	同上	同上

第四十九鄉	西廠上	六十六里	同上	一
第五十鄉	賈言莊	六十三里	同上	一
第五十一鄉	東泥窩	六十五里	同上	
附村	西泥窩	六十五里	同上	一
第五十二鄉	周家莊	六十里	同上	
附村	雲彩沽	六十里	同上	
第五十三鄉	太平莊	六十里	石傷窩堡	
第五十四鄉	高家莊	五十七里	同上	一
第五十五鄉	王家樓	六十五里	託床沽堡	一
第五十六鄉	託床沽	六十八里	同上	一

附	第六十四鄉	第六十三鄉	第六十二鄉	第六十一鄉	第六十鄉	第五十九鄉	第五十八鄉	第五十七鄉	附
村	羅卜窩	洲子莊	南興莊	北興莊	柳沽	觀風堆	楊莊子	倪莊子	八間房
百忍莊	七十里	八十三里	八十六里	八十四里	八十五里	七十八里	七十六里	七十六里	七十五里
託床沽堡	石舊窩堡	同上	同上	同上	同上	同上	同上	同上	同上
	一	一	一	一	一	一	一	一	

第七十二鄉	第七十一鄉	第七十鄉	第六十九鄉	附 村	第六十八鄉	第六十七鄉	附 村	第六十六鄉	第六十五鄉
王建莊	王鐵舖	孟四莊	孟大莊	中和莊	孟三莊	孟二莊	朱英舖	六家舖	于登舖
四十里	三十八里	四十里	四十五里	四十二里	四十六里	五十八里	五十七里	五十七里	五十六里
同上	同上	同上	同上	同上	同上	孟欽莊堡	同上	同上	石舊窩堡
一	一	一	一		一	一			一

	第四區								
第二鎮	第一鎮	第八十鄉	第七十九鄉	第七十八鄉	第七十七鄉	第七十六鄉	第七十五鄉	第七十四鄉	第七十三鄉
來亭橋	林南倉	石舊莊	孫家菴	齊家莊	芝蔴窩	長涯莊	盧甲岫	顧家舖	孫欽莊
十八里	二十五里	五十五里	四十八里	五十七里	五十五里	五十里	四十八里	四十二里	四十五里
采亭橋堡	林南倉堡	孟欽莊堡	同上	同上	同上	同上	石舊窩堡	同上	同上
一	女 _二 在東屯	一	一	一	二	女 _一	一		一

第 三 鎮	第 四 鎮	第 一 鄉	第 二 鄉	第 三 鄉	第 四 鄉	附 村	第 五 鄉	第 六 鄉
大 安 鎮	南 河 鎮	西 定 府	西 程 府	西 蒲 莊	東 魯 莊	西 魯 莊	馮 家 陳 府	林 西 莊
四 十 里	四 十 里	二 十 八 里	二 十 八 里	二 十 八 里	三 十 八 里	三 十 八 里	三 十 八 里	三 十 五 里
峯 山 堡	馬 頭 山 堡	林 南 倉 堡	同 上	同 上	同 上	同 上	同 上	同 上
一	一	女 二	二					一

第十五鄉	第十四鄉		附 村	第十三鄉	第十二鄉	附 村	第十一鄉		附 村
楊家板橋	于家橋	碯軸窩	西賢德城	東賢德城	六里屯	北霍莊	南霍莊	楊胡莊	東草盤
四十里	三十七里	四十里	三十五里	三十五里	二十里	三十五里	三十五里	三十八里	三十五里
同上	同上	同上	同上	畢家莊堡	同上	同上	同上	同上	同上
一	一				一		一		

玉田縣地方輯要 鄉鎮

	第十六鄉	楊家套	五十五里	同上	一
	第十七鄉	小河口	四十五里	同上	一
	附村	孟辛莊	五十五里	同上	
	第十八鄉	宋莊	四十六里	同上	
	附村	小辛莊	五十八里	同上	
	第十九鄉	大辛莊	五十八里	同上	一
	第三十鄉	船窩	五十五里	同上	一
	第二十一鄉	時家定府	五十五里	同上	
	第二十二鄉	畢家莊	五十里	同上	一
	第二十三鄉	程家舖	四十五里	同上	

	附 村	前傅家舖	四十六里	同	上	
		後傅家舖	四十六里	同	上	
		唐辛莊	四十六里	同	上	
	第二十四鄉	後八間房	四十六里	同	上	
	附 村	前八間房	四十六里	同	上	
	第二十五鄉	丁虎舖	三十八里	林南倉堡		
	附 村	馬家舖	三十八里	同	上	
	第二十六鄉	于家窩	三十八里	同	上	
	第二十七鄉	江家舖	二十四里	同	上	一
	第二十八鄉	郭家橋	二十四里	同	上	一

		附 村	第三十一鄉			附 村	第三十鄉	第二十九鄉	附 村
胡秀莊	港沿莊	張扶莊	下黃莊	王鈞莊	劉唐莊	鄭莊子	老蒲莊	唐雲錦	南場
三十五里	三十五里	三十五里	三十五里	三十八里	三十五里	三十七里	三十五里	二十四里	二十四里
同上	同上	同上	同上	同上	同上	同上	同上	同上	同上
		一					一	一	

附 村	第五十三鄉	附 村	第五十二鄉	附 村	第五十一鄉	附 村	第五十鄉	第四十九鄉	
黃家土橋	老公莊	楊家土橋	張家土橋	甄家定府	曹家定府	張官屯	梁莊子	楊莊子	朱官屯
二十二里	二十二里	二十里	二十里	十二里	十五里	十八里	二十二里	二十四里	二十二里
同 上	同 上	同 上	同 上	同 上	同 上	同 上	同 上	同 上	同 上
一			一	一		一	一		一

玉田縣地方轉婆 鄉鎮

	附 村	第五十八鄉	第五十七鄉			附 村	第五十六鄉	第五十五鄉	第五十四鄉
	方官屯	曾官屯	大山王莊	桃花峪	蟒山定府	楊帥營	小山王莊	白頭	後棗林莊
	二十五里	二十四里	三十里	四十八里	二十七里	二十七里	三十里	二十里	二十二里
	同	同	同	同	同	同	同	同	同
	上	上	上	上	上	上	上	上	上
			一				一		一

			附 村	第 六 十 六 鄉	第 六 十 五 鄉	第 六 十 四 鄉	第 六 十 三 鄉	附 村	第 六 十 二 鄉
老 宋 莊	何 頭 子	李 莊 子	板 橋	胡 家 樓	吉 家 街	小 南 莊	八 間 房	尚 莊	王 莊 子
四 十 六 里	四 十 五 里	四 十 里	四 十 里	四 十 里	四 十 里	三 十 八 里	二 十 八 里	二 十 五 里	二 十 里
同 上	同 上	同 上	同 上	同 上	同 上	同 上	同 上	同 上	同 上
一					一	一			一

附 村	第七十三鄉	第七十二鄉	第七十一鄉	附 村	第七十鄉	第六十九鄉	附 村	第六十八鄉	附 村
石嶺口	大廟各莊	小龍各莊	東九戶	小白山	大白山	姚辛莊	梨園	石河	賈莊子
四十六里	四十五里	四十五里	四十五里	四十五里	四十五里	四十四里	四十四里	四十四里	四十四里
同上	同上	同上	同上	同上	同上	同上	同上	同上	同上
一	一			一		一		一	

	附 村	第七十四鄉	齊家圍城	五十里	同	上	
	附 村	第七十五鄉	楊家圍城	五十里	同	上	
	附 村	第七十六鄉	李家圍城	五十三里	同	上	一
	附 村	第七十七鄉	李家圍城	五十里	同	上	
	附 村	第七十八鄉	柳河套	六十里	同	上	一
	附 村	第七十九鄉	劉家捻頭	五十二里	同	上	
	附 村	第八十鄉	張肝莊	四十四里	同	上	一
	附 村	第八十一鄉	梅莊子	四十四里	同	上	
	附 村	第八十二鄉	西黃莊	四十里	同	上	
	附 村	第八十三鄉	臨河莊	三十八里	同	上	

第八十四鄉	第八十三鄉	附 村	第八十二鄉			附 村	第八十一鄉	第八十鄉	第七十九鄉
小宋莊	後湖定府	白辛莊	東黃莊	齊莊子	小定府	响寶蓋	小胡莊	黃土坎	高家莊
二十五里	二十五里	三十三里	三十里	三十八里	四十六里	四十三里	四十五里	四十里	三十八里
同上	同上	同上	同上	同上	同上	同上	同上	同上	同上
一	一		一					一	一

玉田縣地方輯要 鄉鎮

	附 村	第九十鄉	第八十九鄉	第八十八鄉	附 村	第八十七鄉	附 村	第八十六鄉	第八十五鄉	附 村
	大水頭	棧漳泗河	燕山口	仲家山	小山頭	西馬頭山	李莊子	東馬頭山	岳莊	武家定府
	四十五里	四十五里	二十八里	十八里	十三里	十五里	十二里	十五里	二十五里	二十里
	同上	同上	同上	同上	同上	同上	同上	馬頭山堡	同上	同上
	—	—	—			—		—	—	—

附 村	第九十五鄉	附 村	第九十四鄉	第九十三鄉	附 村	第九十二鄉		附 村	第九十一鄉
半壁店	四合橋	小陵	河心莊	三樂台	前漳泗河	金莊子	狼窩	小水頭	開馬莊
十六里	十六里	三十里	二十五里	二十二里	四十五里	四十里	四十五里	四十五里	五十里
同上	同上	同上	同上	同上	同上	同上	同上	同上	同上
	一		一	一 在茂寺	一	一		一	一

	附 村	第九十八鄉	第九十七鄉			附 村	第九十六鄉		
松 官 屯	謝 莊 子	白 各 莊	梁 各 莊	陳 莊	小 定 府	陶 官 屯	蔡 園 屯	孫 家 土 橋	吳 家 土 橋
十 二 里	十 五 里	十 二 里	九 里	十 四 里	十 四 里	十 四 里	十 七 里	十 六 里	十 六 里
同	同	同	同	同	同	同	同	同	同
上	上	上	上	上	上	上	上	上	上
			一						

	第九十九鄉	白塔子	十二里	同	上	一
附	村	北王莊	十三里	同	上	一

第一區共編二鎮八十四鄉第二區共編四鎮六十六鄉第三區共編二鎮八十鄉第四區共編四鎮九十九鄉各計共編十二鎮三百二十九鄉以後又在郭家屯設鎮

戶口

本縣戶口最近分四區調查第一區一萬三千四百五十二戶男四萬六千二百五十一口女四萬二千二百二十五口合計八萬八千四百七十六口第二區一萬三千五百二十七戶男四萬四千四百四十一口女三萬九千八百三十四口合計八萬四千二百七十五口第三區一萬四千二百零五戶男四萬四千五百八十三口女四萬零六百八十二口合計八萬五千二百六十五口第四區共一萬八千七百一十四戶男五萬六千三百九十九口女五萬三千二百四十九口合計十萬零九千六百四十八口全縣合計五萬九千八百九十八戶男十九萬一千六百七十四口女十七萬五千九百九十口男女共三十六萬七千六百六十四口

教育

本縣自清光緒三十一年各鄉鎮創設蒙養小學堂在城內經州書院設高等小學堂旋將蒙養小學堂改爲初等小學堂並逐漸擴充增設女學民國初年將學堂改稱學校以後學制變更將初小與高小合併爲完全小學校造就初小師資起初有單級師範傳習所後改師範講習所設男女兩處又以後改爲鄉村師範學校現已改爲簡易師範學校男女兩處併稱一校分男女二部此外共有完全小學校九處初級小學校二百八十八處茲將各校名稱及經費來源述明於後

縣立簡易師範學校分男女二部

縣立女子完全小學校

縣立城內完全小學校

縣立窩洛沽完全小學校

縣立林南倉完全小學校

縣立鴉鴻橋完全小學校

上述縣立名校所需經費簡師男女兩部全年約需八千元之譜完全小學五處全年約需一萬七千元之譜全由縣款支出此外高級班小學除女校外每學期學生每人納學費一元八角體育費二角亦添入各本校經費之內

珠樹塢完全小學校

蠻子營完全小學校

丁家橋完全小學校

虹橋完全小學校

上述四校各係數鄉及鎮聯合所立其經費全年共計約需七千元之譜以縣款補助約在

十分之二下缺者由各校自籌

縣預算有臨時費若干准備簡師及各完全小學在常年經費外遇有臨時用項可向縣署請領經縣政會議通過後即可動支

各鄉鎮所立之初級小學連簡師附小共計二百八十八處所需經費由縣支給者約不滿二千元其餘概歸各校自籌統計約須自籌九萬餘元設在何鎮何鄉已在前鄉鎮表內註明可以查閱

短期小學曾經成立四十五處每年額定經費共九仟八百四十元由上憲撥補二分之一下缺者由縣款支給

賦稅

境內所有田地孰爲民產孰爲旗產或有可旗可民非旗非民以民爲旗以旗爲民諸弊皆茫無以辨即以一地中而有糧無地有地無糧以及糧此地彼者亦或有之若不施以清丈殊不足以除弊端前於乾隆四十二年曾行普通清丈當因勦賊之地輻輳甚多是以中止民國初年又擬清丈設立清丈局籌備處旋因政變又予撤銷

本縣地糧舊分十九社茲將社名述明於後

備州社	備上社	備下社	草州社	草上社	草下社	常安社	安上社	安下社
豐安社	種上社	種下社	關上社	關下社	西上社	西下社	上孝社	英退社
稻田社								

本縣旗租由縣署經徵者舊有七項茲將名稱述明於後

三次民典 四次民典 奴典 公產 另案 存退 莊頭

又有名爲雜項者現有三項茲分述於後

馬館租 西河歲修租 海防租

縣署又有代徵永濟庫租現歸東陵保管委員會之經費

民國十五年處分官旗各產設官旗產清理處民間所有之官旗租產赴該處留置領得執照不再納租變爲民地向縣納糧名曰民糧以後將官旗產清理處撤銷改設官產局復設清室私產清理處又以後均經撤銷官產局撤而復立雖經迭次改組惟其任務則永係處分官旗租產因之民糧逐年增多今官產局又已撤銷而官旗租產仍未處分完竣

本縣稅收除契稅及營業稅均由各納稅人逕向縣署投納外餘皆招商包收茲將各稅名稱述明於後

菸酒牌照稅 屠宰稅 牲畜稅 牲畜牙稅 葦蓆牙稅 木行牙稅 斗行牙稅 雜

貨秤牙稅 鮮菓秤牙稅 鷄卵牙稅

除上述之外又有煙葉稅係由上憲設局徵包收另有蜜榨捐歸作本縣地方之經費不解
省庫

物產

穀類

穀子 黏穀子 稻子 粳子 糯米稻 黍子 糜子 稗子 蕎麥 紅高糧 白高糧 黃玉秫 白玉秫 黃豆 黑豆 大青豆 小青豆 紅飯豆 黎飯豆 白飯豆 莢豆 豇豆 白豆 胎麻 蘇子 豌豆 芒大麥 小麥米大麥 秋麥

附註穀子碾去皮糠曰小米稻子碾去皮糠曰稻米粳子碾去皮糠曰粳米亦曰大米糯
米稻碾去皮糠曰糯米亦曰江米黍子碾去皮糠曰黃米亦曰元米糜子碾去皮糠曰糜
子米高糧碾去皮糠曰高糧米稗子碾去皮糠曰稗子米米大麥碾去皮糠曰大麥米蕎
麥高糧玉秫小麥秋麥均須用磨研之方可食用以上均係供日常之食品惟稗子產量
極少價值又低江米雖亦可供食糧但食之者太少多歸糕點舖用製糕點端陽前用以

作粽子紅高糧優者方可碾米次者用以飼畜並造燒酒黃米亦可造酒名曰黃酒優者曰青酒脂麻專供製油名曰香油蘇子專供製油名曰蘇油大麥豌豆多供造糶供食糧者絕少其他豆類則爲食糧之佐品

蔬類

白菜 芥菜 韭菜 黃瓜 倭瓜 冬瓜 絲瓜 芹菜 辣椒 菠菜 茄子 茄子
蒿苳 芫荽 茴香菜 慈菇 葫蘆 西葫蘆 青蘿蔔 紅蘿蔔 水蘿蔔 葫蘿
葡萄 香椿芽 菜豆芽 黃豆芽 黃花菜 芸豆角 菜豆角 扁豆角 花椒 茶花
葱 薑 蒜 藕 山藥 土豆子 西紅柿 燕菁 蠶豆

附註蔬類出產以白菜爲大宗約在三千萬斤之數附近鄰縣多由此地購運亦有運赴天津者菜籽更可銷於朝鮮葱蒜青蘿蔔亦爲出口之貨冬季之韭菜更爲本地之特產年節時多用爲饋贈之禮品

菓類

桃李 杏 栗子 棗 柿 黑棗 麻棗 酸梨 甜梨 核桃 桑葚 櫻桃 蘋果
 菓 沙菓 葡萄 石榴 杜梨 山荆子 山裏紅 蓮子 無花果 落花生 薯蕷
 西瓜 甜瓜

附註以上物產以棗及薯蕷爲出口之大宗落花生雖亦多半出口而本地榨油亦爲最要之用品

藥類

蒺藜 茵陳 黃芩 牽牛 括蕓 天花粉 瞿麥 枸杞 地黃 芍藥 柴胡 麥
 冬 薄荷 藜蘆 荆芥 半夏 南星 大黃 益母草 百合 車前 兔絲 地丁
 公英 大薊 小薊 野菊 蒼耳 雙花 養金花 地骨皮 茴香 夜明砂 蟬
 蛻 蛇蛻 蜂蜜 黃蠟 蟾酥

木類

松柏楊柳榆桑槐椿棗杜洋槐

卉類

艾藤蒿蒲葛苔蓼藍馬蘭茅水葱薛荔萬蘿莎萍苳
癩葡萄 蝎草 落帚草 吉祥草 菸 蘆葦 蕨 棉花

附註蘆葦爲本縣出產之大宗多產在四區後湖定府渠河頭及雙城河下游一帶居民用以織蓆由鐵路運銷外省爲數頗鉅麻棉亦爲出口之大宗多產在三區窩洛沽一帶

花類

蓮 牡丹 芍藥 海棠 丁香 夾竹桃 玉簪花 八仙 鷄冠花 桂花 榴花
剪秋羅 金盞花 月季 迎春 長春 探春 江西臘 蜻蜓花 紫荊 石竹 蝴蝶

蓮花 轉枝蓮即葵花 茶藨 芭蕉 菊花 鳳仙一名指甲草 燈籠花 桃梅 杏梅 榆梅

珍珠梅 金雀梅 刺梅 金絲荷葉 榮花 玫瑰 茉莉花 狼尾花 陰秀球

洋秀球 旱蓮 西粉蓮 節節高 熟稽花 晚香玉 夜來香 十樣錦 毛子花

禽 獸

鷄 鴨 鵠 鳧即野鴨 鵲 鷓鴣 啄木 布穀即鳩 鵝 烏鴉 雁 隼 燕 黎雀

鸚鵡即魚鷹 鳩即野鷄 家雀 鷹 紅電 藍電 樹喏 倭狸 拉拔 柳葉 臭羃 梟

即貓頭 襪雀 喚水 蝙蝠 黃雀 隼子 蘇子紅 銅嘴 錫嘴 交編嘴 白羽鳥

附註鷄鴨均為家禽更運銷於唐山天津等處以供食品鷄卵亦為大宗外國洋行常派人來此地收買入於打蛋廠

齧齧 俗名齧頭

蝮蝮 俗名拉拉蝮

蝮子 俗名蝮人

蜈蚣

蚰蜒

蠅串

壁虎 一名守宮 屎毒最大

蜥蜴

俗名四色子

蛇 俗名長虫

螢

蟋蟀 俗名蛆蝶

蠨蛸

花牛

蚊

蠅

蚊蠅 俗名

亡蠅 俗名

瞎

白蛉 似蚊而小 毒則尤甚

毛蠹 俗名陽蠹子

伊戚 俗名濕生虫

尺蠖 俗名吊死蠅

金瘡蟲 潛食苗根

裂蟲 膠

葉

耗粒蟲 攪吸汁漿

斑蝥 有毒可入藥

蝗

擔擔鈎

咯答剪

官娘子

土墩

叫米蚱

瓢蟲 俗稱伏郎

臭蟲

蚤 俗名狗跳子

蟻 有大小之不同又有生翼能飛者

蛾

叩頭蟲

蠹

蝻蛉

食穀蟲

蝻 俗稱姑姑

蛆

土蚊

蝨子

附註 蝗擔擔鈎咯答剪官娘子土墩等俗名皆稱螞蟥惟蝗爲害最烈蝗災之年遍地皆是禾苗被食殆盡下子時擇堅硬乾燥之地用尾錐入土中深不及寸仍留孔狀如蜂窩

子形似豆粒中有白汁漸次成實分顆一粒中有細子百餘翌年滋生化為螻漸長生翼成爲蝗故捕蝗不如捕螻捕螻不如控子農家最宜注意其子畏雪故冬日雪多則可預卜來年蝗災減少也

工商

本縣無大規模之工廠是以工業頗不振興茲將現在所有工業敘述於下

鐵工 有化爐鐵匠爐之分化爐以生鐵鑄做鍋爐等物鐵匠爐以熟鐵製作農器及家庭所用之刀勺鏟等物

木工 建造房屋及製作桌椅農具車輛等物

泥工 建築房屋墻垣

石工 以石鑿成碑碣碾磨及蓋房所用之石品

磚瓦窰 水土合泥做成磚坯瓦坯入窰燒之

盆窰 燒丸盆瓦礮

石灰窰 以石入窰燒之

榨坊 以青黃豆榨之出油名豆油榨
以落花生榨之出油名花生榨

燒鍋 以芒大麥豌豆製成糴以紅高糧加糠釀之成酒

黃酒舖 以黃米釀製黃酒優者稱青酒

醋醬坊 造醋青醬及醬油

點心舖 以油麵糖製造各種糕點城內點心舖兼製火腿係以豬腿用柏木屑薰之

草帽坊 用農村婦女以麥秸編成之草拵製作草帽

油坊 以脂踈磨製出油名曰香油

麵舖 以麥子玉秫磨製成麪

掛麵坊 以麥子麪製成細條名曰掛麪

粉坊 以蒸豆製成粉條

香舖 以檢樹葉及其他木類磨成細末再加香料製之成香焚以敬神

成衣舖 做衣服

鞋舖 做鞋

首飾樓 以銀製造首飾

染坊

以靛水染布線

漂染坊

以漂粉漂布線及以各色顏料染布綫

織帶

以棉紗(俗名洋綫)用機織腿帶(多在鴉鴻橋一帶)

織布

以棉紗用機織布(多在鴉鴻橋窩洛沽一帶)

織蓆

以葦編織成蓆(多在林雨倉一帶)

附註織帶織布織蓆雖爲大宗但均係農村之副業商家雖亦有識帶織布者爲數無幾此外尙有草帽辦係用麥秸編成出於農村婦女之手無專倚爲生活者其他微小工業不及備載

縣境以本城鴉鴻橋窩洛沽林南倉爲四大鎮商號以此四大鎮爲最多城內設商務總會其他三鎮各設分會除此四大鎮之外因商號數少故不能立會
交易所用之尺斗秤先前各有不同而尺又有裁尺布尺之分每一裁尺得布尺六寸自民

國二十一年經度量衡劃一完全一制名爲市尺市斗市秤但布尺仍有用之者市尺較舊裁尺微短少許

交易媒介從前用現銀制錢物價以制錢爲單位各鎮有銀市現銀合錢價須在銀市現議更有所謂兌錢者係由商號過帳不能照數兌現如欲兌現須加錢底以後取銷改用銀元又有銅元可頂制錢再以後則將兌錢制錢完全取銷僅用銀元銅元兩種兼用銀行紙幣與銀元相同今者又無銀元皆用紙幣物價以幣爲單位

各鎮均有集期以五日爲一集商民交易多在集市茲將各鎮集期列左

本城爲二八日每年陰歷十二月二十六日三十日加小集

鴉鴻橋鎮爲五十日

窩洛沽鎮爲二七日

林南倉鎮爲五十日

虹橋鎮爲二七日

錢家溝鎮爲一六日

珠樹塢鎮爲四九日

石舊窩鎮爲四九日

李家橋鎮爲三八日

彩亭橋鎮爲二七日

大安鎮爲三八日

南河鎮爲二七日

郭家屯爲五十日

春季有鐵器會正月由二十六日至二十九日在林南倉三月十八日在玉田東關三月十九日在珠樹塢三月二十日在鴉鴻橋上述均係陰歷會期各貨陳列於市不僅鐵器而各行所用之物大多完備尤以兒童之玩物爲更多

宗教

縣民信奉之宗教有耶穌教天主教普通民衆皆可自由信奉更有回教另屬一族非該教之民族無自動加入者各教人數約以耶穌教較多回教次之天主教又次之以上共計約不滿千人此外普通民衆則無所謂奉何宗教僅係焚香頂禮自命信佛又有在理一門注重戒除煙酒不能謂爲宗教

住廟之僧尼屬於釋教道士有住廟者有在家者其門派不一有混元門一柱香龍門派等名稱

昔年在城東興隆寺設僧會司在城內城隍廟設道會司今早已裁撤

風俗

昔年所度之年月日係用陰歷自民國成立以陽歷爲國歷但因人民使用陰歷已成慣性改之不易是以陰陽歷兼用每逢年節仍偏重於陰歷遇陽歷年節了草度過陰歷除夕則仍沿舊習懸掛燈籠供神敬祖焚香放炮童子提燈遊玩極稱樂事正月携帶禮品向各親友家中拜年以資表示親近

正月十五日爲上元節又稱燈節又稱元宵節食元宵懸掛各樣花燈演辦燈會燃放花炮正月二十五爲填倉日洒灰於庭院使圓若圓形糝穀粒於其中二月初一日稱爲日之生辰以掛麪湯祀日清明節祭祖填坎於坎頭壓掛紙婦女頭帶柳條五月初一日門口插艾婦孺帶荷包初五日爲端陽節將荷包拋棄食粽子食艾糕飲雄黃酒七月十五日爲中元節以鮮菓祀祖先鄉鎮有辦盂蘭會者僧道誦經超度亡魂八月十五日爲中秋節鄉俗稱

爲月之生辰以月餅鮮菓供月九月初九日爲重九節又稱重陽節人多登高云可避災十月初一日燒寒衣紙云爲祖先送寒衣十二月初八日爲臘八節食臘八粥少女初學針滌者做小女鞋埋於糞堆內名爲姑姑鞋十二月二十三日用糖瓜祭竈神再經七天則至年節矣

女郎有請周公者云可預卜來年之收成於除夕供神之時用七節秫稽一根劈而開之置於供神桌之後越三日於秫稽中節各插以簪兩端由女郎二人左右握執祝曰請周公問收成則兩伴秫稽徐徐相向如弓兩簪相擊以相擊之次數卜爲年景收成之分數

元宵節請石頭神亦云可卜收成女郎二人以汲水之瓦罐滿貯以水另取竈灰合泥塗於罐底置礎石上兩女郎用木棍將瓦罐抬起可引礎石離地預將各種穀糧置地各一小墩拾瓦罐由糧塾上經過礎石落於某種糧塾上則云某種糧收成較豐

七月初七日乞巧先一日以碗貯水晒於日下至是日午刻以綉花針輕置水面該水因受

日晒面上起膜則針浮於水面碗底所現之針影各不相同云可辨巧拙

婚不論財然重納采富者釵釧幣帛貧者布帛而已美劣多寡罕有爭者結婚之儀式仍多沿舊先由男家備喜帖書明迎娶之日新婦於某時上轎某時下轎某時拜堂某時加笄用某命人侍之面向某方娶送嘉賓忌某屬向之人將帖用帛或布包裹附以禮品如鷄鴨酒肉白米栗子棗等物用食盒拾送女家此名之曰送帖子女家接到此帖准備送嫁至期男家用轎或車往女家迎娶新婦下轎需人攙扶院內設喜桌供喜紙（喜紙上印玉皇大帝像）攙新婦至喜桌旁由新郎之長輩拈香新郎向喜桌叩頭同時將喜紙焚化燃放鞭炮此之謂拜堂又稱拜天地拜畢將新婦攙入洞房後即加笄俗稱上頭至晚新郎新婦同桌而食同屋而宿名曰入洞房翌日新婦拜祖先拜翁姑拜親友又拜家族名曰拜三女家之親屬必到男家賀喜名曰作四日午後偕新郎新婦而歸名曰回九住一宿送歸男家則婚嫁之事畢矣

成年人死亡必先燒紙車名爲倒頭車表示給亡人乘赴陰司之用門外懸命紙係以白紙剪條照死者之歲數懸紙之條數男者懸於門左女者懸於門右亡人之卑親屬著孝服悉遵古禮設棺於院內亡人入棺曰入殮翌日或二三日亡人之卑親屬赴廟招魂以亡人之遺衣裹命紙視爲魂位於室內致祭祭畢納魂位於紙輿往郊外焚化導以鼓樂男婦青屬及各戚友相繼隨行焚畢而回此之謂接三後則準備發殯富者有點主（木主內之主字僅寫王字請人格高尚之名儒以硃筆在王字上加點合併爲主字此名曰點主）致祭之禮詔禮者四人皆盛衣冠或命吹鼓手唱戲詞名曰獻詞購紙糊之車馬人轎等項侈爲美觀更有延請僧道誦經者但不多見發殯之日棘人執旛爲前導至坎地埋壘則喪事畢矣

方言

方言往往有音無字難以指實或權用假借之字以表其音兼以遼金元各時代有異族雜居以異族遺音而成土語者更所難免茲將本縣之方言註明意思述之如下

咎兒者 猶云何故蓋怎
猶云何故蓋怎
 麼二字之訛
煞哇 猶云何謂也
煞讀作平聲
收厥 猶什麼
甚麼也
枚咧 猶云無矣枚蓋磨沒等字
之訛又凡了字多訛作咧
枚有

冷不及的 猶云不防
而來也
忽兒溜的 猶云忽然也忽讀上聲
蒙古語遺留成土語者
摹不著 猶云不知也摹讀平妖
切又不能得者亦云然

嘔咧 久處而厭也
又白臭咧
犯不上 即不屑為
之之意
合不著 意思與
上同
了不了 慮事敗也亦
云了不的了
糟蹋 毀謗也
又毀棄

糟踐 與上
意同
隄撻 即撻了
之訛
護弄 欺飾
也
拏捏 猶留難也
捏讀去聲
找衅 尋仇
也
找查 與上
意同

拏罰 挾制
也
扎姑 華飾之意
蒙古語也
興膺 喧聲聒
人也
厭氣 與上
意同
厭誤 與上
意同
別架 禁
戒

咱們 猶云
我輩
該著 猶云時
也命也
不賴 贊美之意
又曰不離
感茲的 羨慕
之意
不興 禁止詞猶
云不許也
不

之詞 猶云
勿為也

行不可也

感行好猶云固所願也

也許猶云成者也

肯那們著猶云時時有之

馬乎模糊之說

咎兒好猶云如何則可

不是味兒猶無顏無趣

約着是揣測之詞

白足著是猶云固知如此

你足著使自思也凡揣測曰足著

一塊兒相聚也

一塊的猶云近鄰也

得兒故的猶故意也

得賀快足也

結咧或以爲相絕之詞

下一機靈即受驚也

下一

跳與上意同

不答應不允也又怒意

不要緊寬緩之詞

拉倒能息也

算咧與上意同

找秀氣自利也

占相

洋與上意同

不吃渣兒猶云不好惹

不對近兒猶云意見不投也

創光棍自雄也

打光棍兒鏢居也

拔

創代人爭勝也

攆橫代人禦侮亦拔創之意

掌腰眼與上意同

打嘴遺羞也

打馬胡眼乘其忘却而得利也

拉皮條

拉攏男女通姦也

突魯咧遼約也

殘頭急遽也

擎土瘡欺弱也

攪局使人不得安也

硬拍故意誣人也

斥皮

事歧阻也斥作又上聲

急竄敏速也

撒殘怔夢中舞蹈也

摔脆不沾滯也

刷刮與上意同

打包裹鬥毆也

贊包

玉田縣地方輯要

方言

裹

自以瓦石殘傷使之流血以興訟也

道邇

不潔也

搭梭

耽延也

拏歪

以不端謹之事相責怪也

鬧閒偏兒

瑣語妄責

虛飄兒

不切實也

破罐子破摔

猶言將錯就錯也

弔歪

不馴順之意

弔猴

不服從也

盪人

爽約也

打八叉

無正業也

打

游飛

與上意同

白呆著

開房也

抄著

爲人了事代負責任也

有管應

有制服也

生秧兒

滋生事端

捏窩窩

兒

私行約事也

竇住了

兩讓不進取也

向住了

兩相抵制不進行也

單挑兒

獨任之辭

湊胆子

共濟之辭

小區區

不正大也

枚四至

猶云無主張也

硬扛

不受抑制也

嚮嚮

即看也

曠空覓

伺隙也

包胡蘆頭

終其事也

磨

蹭不敏捷也

擎著

坐待也

歹住了

即得著之說

喝者幹

輕進也

喝出去咧

即敢辦事也

留面子

全人之恥也

能耐

即能力

個人

自己

收科

事之結束也

熬著

靜以待其將來也

抗強

好勝也

對查口

逢其會也

十拏

九準

必有其事也

轉影碑

欺騙也

拏摹

思量也

串門子

出入他人家也

走者瞧

以看將來也

使煞子

代爲私計

也

繞對 騙人

打饑慌 爭門

鬧糟糕 混爭而

當個菜兒 欺以為

疲著 不捷

丟醜

遺羞

硬朗 身體強健也

流滑 不純厚也

悠逗 故為遲緩也

栽咧 與人共事而失敗也

拐骨 性與人殊也

佻僻 食韻也

樞希 樞吝也

別牛 別讀去聲不順也

俏皮 妝飾華麗之意

寒陳 醜也

科巴 說話口

習立胡都 不明白也

端

著 捧持物也

摟 與人同財而自私也

么么 稱量也

拾起來 收藏物也

莊稼吧子 無知識之農夫也

力八頭 不諳習也

橫軋 猶云橫行

滂道帮子 好賂之徒也

寬大腦戴 吃虧之人

不害臊 臊讀去聲無恥也

窩囊廢 忠厚無用之人也

廢無及 無用之人也

膿包 無能為也

額頭 不敢出頭也

好賴人兒 善惡兼有之謂

僻流 好談諧也

枚出息 猶云無才

生子 惡人也

枚人緣兒 與人無聯合受眾惡也

打閒兒 游手無事也

紉別 執拗也

老好子 忠厚也

肉

頭 人不慷慨也

顛奪 思付也

惦著 記念也

有查兒 猶云有芥蒂

迭主意 即想辦法也

各應 惜也

嫌次

玉田縣地方輯要 方言

與上
意同

犯思乎 疑怪也

歇憇 愛也蓋喜歎之訛

不再乎 若弗聞也

有拆對 有辦法也

看不上 不愛也

畫

合連兒 設計臉人也

納著氣兒 含忍也

出壞道兒 施惡計也

癩悶 愁苦也

作癩子 無辦法也

擦滑

難誘
之意

畫回兒 思慮也

梯奚 私積也

拉饑荒 借債也

頑闊 豪奢也

斗飄 行為輕薄也

耍飄 與上意同

訛人 強索人財也

狼人 猷媚以人財也

包鍋 保借債務代人償還也

白鈔邊 鈔讀去聲不費而得也

骨頭拔筋 艱於出言之喻

大模大樣 驕態也

動筋兒 筋讀去聲以力競也

揸筋 筋讀去聲用力也

揸拳頭 揸讀銜鹽切手握曰揸

打把勢 練武術也

高抗險兒 猶云瞧不著也

愍著險兒 忍辱也

跌孤魯子 失足而倒也

栽跟頭 喻人辦事失敗之意

搯賭 和約逞能以決

勝負也搯
讀平聲

撞木鐘 以財託人代為營求而未辦到也

白洗手 辦事未獲利也

該錢 欠債也

渣辣 說話聲高也

翻臉 忽怒也

瞎唬 恫嚇也

瞎白 說假話也並讀平聲

暇白 並讀平聲閒談也

喇科兒 與上意同

勞忉 絮語也

忉話 怒而絮鬧也

謹謹喧爭也 下作貪取之意 耍頻嘴浮薄之詞 包寒詆譏也 漚氣安心以語相敵也 湊越兒相戲也 鬧

著玩兒與上意同 流哄詭也 賭斃兒惡相爭氣也 降固執也 降嘴反抗也 鬧褻戲謔也 混屬流丟

妄言肆罵也 階白流久談無稽之語也 拍伏壓制也 低詰私相懲意也 詰激與上意同 窩哄與上意同 不搭撒

問而不答也 數白嘴數讀上聲順口多言也 胡周白咧咧讀上聲妄言也 胡說八道與上意同 拾摺以言相軋也 擷

撮擷人爲某事也 冤損諷刺也 窪苦與上同意 不穀一句責人失言也 呆回兒俟一時也呆即待字之說 那回兒猶云

適綫也 剛纔與上意同 一晃兒倏忽也 清早下早晨也 晌午日中之時也 晌午歪過午也 後半晌

過午以後至日夕也 前兒個前二日也 列兒個昨日也 今兒個今日也 一休一夜也休讀上聲蓋宿之說 爺爺祖父也

奶奶祖母也 老爺外祖父也 老姥外祖母也 爸爸父也 媽母也 姪子與母也 大爺大娘伯父伯母也

玉田縣地方輯要 方言

收收 叔父也蓋 叔字之訛
嬌子 叔母也
大伯子 伯讀蒲垂切婦人謂其夫兄也
大嫂兒 婦人謂其夫之嫂也
小叔子 婦人謂其夫之弟也

大姨子 對人言其妻之姊也
小姨子 對人言其妻之妹也
當家的 家主也
掌櫃的 商店中主事人之通稱
伙計 傭長工者

奏活的 農家之傭工著
汗搨子 搨讀平聲小單掛也
大褂子 長衫也
坎肩兒 衣之無袖者
搭包 腰帶也
寨子

以穉穉為籬也
排子 排讀蒲垂切以穉穉為門也
將桿兒 穉穉尾梢長節者
席美兒 穉穉皮之剝下者
炕頭上 炕之近竈火處
炕

腳頭 炕之遠竈火處
窰窩兒 壁間為洞用以存物
套間 內復室也
洋取騰兒 火柴也
曲叉 蚯蚓也
拉拉古 螻蛄也

長蟲 蛇也
馬幾柳 蟬也
夫貼兒 蝴蝶也
和麻 蝦蟆也
倆麼 兩個也
薩麼 三個也
六哇 六個也

兜有咧 猶云全有了
勒勒 喚豬也滿洲語阿其那譯言為豬勒勒蓋阿其那之說音
厠厠 喚狗也滿洲語塞斯赫譯言為狗厠厠蓋塞斯赫之說音
歡歡 讀花兒切喚貓

也
鷄姑姑 喚鷄也
屬九 俗以冬至之日為屬九由是日起每九天為一九過一九則為二九餘類推至九九為止

諺語

諺語多由經驗所造成凡有關於月日者俱係陰歷茲選錄於後

春打六九頭 言立春之日必在屬六九之前也

春雨貴如油 言春季不易得透雨也

二月清明滿地青三月清明滿地空 言節氣之早晚有如此之影響也

三月三苗菜鑽天 言三月初三日則地內能有苗菜芽也

早穀晚麥十年九壞 言種穀過早種麥過晚皆不易得好收成也

立夏高糧小滿穀 言是最適宜之播種期

頭伏蘿蔔二伏菜三伏種蕎麥 此皆言是最適宜之播種期

過了芒種不可強種 此指高糧棉麻梗稻而言不可播種太晚也

六月六看穀秀 言六月初六日穀能秀穗也

收不收六月二十頭 言年成收與不收在六月二十日以前則能判斷其大概也

去暑找黍白露割穀

言處暑節可以收穫糜黍穗白露節割穀子

去暑不出頭割嘍餵老牛

言梗稻於處暑節不見秀穗則無收成也

寒露不割蘇蘇子滿地哭

言寒露節蘇子已熟即應收割如不收割則蘇子落地如淚珠也

三九豬打膩糜黍搭拉地

言冬日氣暖三九解凍來年糜黍收成必佳

九裏三場掛莊稼老不害怕

言屬九期內能有三次樹掛(不下雲而樹上掛白如雪俗曰樹掛)可望來年好收成也

粟是來年麥杏是當年田

言今年收粟則來年麥可豐收今年收杏本年大秋收成必佳

八月十五雲照月正月十五雪打燈

言八月十五日夜晚有雲遮月則來年正月十五日多下雪

三伏雨賽如油三九雪賽如鐵

言三伏雨不易乾三九雪不易化也

早霞陰晚霞晴

言早晨如見雲霞則必天陰傍晚如見雲霞則必天晴

火燒雲晒煞人雲蝕火沒處躲

言日西之時雲高成紅色則必晴此與晚霞晴之義同雲低則紅雲變黑易於下雨

先下牛毛沒大雨後下牛毛不晴天

牛毛即細雨也

雲彩往東颺大風雲彩往南跑早船雲彩往北發大水雲彩往西披蓑衣

言雲往東行主

颺風雲往南行主雨少雲

往西往北行皆主大雨

旱颺東風不下雨潦颺西風不晴天

東風挾海氣本易下雨西風本易晴天而該天旱雖颺東風亦不下雨潦時雖颺西風亦不晴天百言難透人意也

養鷄不養鴨栽樹不栽花

言養鷄較養鴨之利厚養花不能成材而養樹可以成材也

人貧志短馬瘦毛長

言受環境之壓迫勢所必然也

寧受少年苦不受老來貧

言少年人應努力進步也

飯後走一走活到九十九

言飯後稍爲運動則於衛生有益也

少吃一口安定一宿

宿讀休上聲戒小兒少吃晚飯也

兒行千里母擔憂

言爲人子者外出其母常掛心也

吃著人家嘴短拿著人家手短

皆言有所做也

賊偷方便火燒道邊

言人不善經理易受疎忽之害也

省了鹽酸了醬省了柴火凉了炕

言求益反損也

八月初一下一陣旱到來年五月盡

言八月初一日下雨翌年必旱

清明颯去坟頭土莊稼老必受苦

言清明節風主年景不收

藝術

明酒道人不言姓名惟酣飲大嚼犬豕無擇焉故名之曰酒道人嘉靖時寓城隍廟聞蛙聲聒人取瓦書符置水內聲遂息或以母疾來乞符值道人方啖犬肉即以汁抹畫其人疑之棄河側羣蛙皆傾斃既而復取歸羣蛙復生廟中夜無燭道人取棉蘸微油置壁上燃之數日不滅去之日鎔錫壺爲白雖易酒食以餉廟衆遂失所在後於席下得餘金似所留以酬之者

清邑人馮克學能禱雨邑令屢延之披髮仗劍立壇上不三日輒荷甘霖相傳其術祀蚩尤以紙爲龍六七數不雨則一一磔之然恒不待磔龍而雨立應亦奇矣

清王清潤字助臣鴉鴻橋人精岐黃術嘗親驗人身之臟腑著有醫林改錯一書方劑頗效

清周鑾精於痘科以見苗之日決吉凶觀面部能知其隱處有異痘命急刺之活兒無算
清瘍醫巴三先生失其名字煉白降丹最精凡治一瘍始終以之不易藥所全者甚衆

清楊永思字孝則城內人善畫朱述曾嘗師事之

清朱述曾字冠東城內人嘗學畫於楊永思而譽過之每畫輒酣飲雖丈幅亦一揮立就遺
畫多爲朝鮮購去

清張炳字耀文林南倉人善畫山水不自珍惜蘭若殿堡多其遺跡

清鄭匯字靜山善畫草蟲花卉翎毛而以綠蠹蠹尤爲精妙

清張連奎字依堂鴉鴻橋人善琴棋書畫文辭典雅尤工雙鉤其後裔遷豐潤歡坨莊

清黃仲號東園與張連奎爲執友工行草尤得十七帖之神髓

清江象乾字猗園工書法邑內匾序多出其手

清董爾昌鴉鴻橋人善草書

清劉嗣聖字源泗善書八分

清袁開第字杏邨石舊窩人工書法爲近代著名書家

清王敬德字懷菴達王莊人健於草書

清張履將字含秀林南倉人工書法碑銘匾額多出其手

趙紱章字煥亭城內人工書法更爲北方之小說家

孝行

邑有孝子邢有柱者起家營人也生於清季道光年卒於民國九年家素貧負販爲生母老且病輒以所獲蠅頭微利備供甘旨怡顏奉進未嘗一道匱乏親侍湯藥進必先嘗母病轉劇至嘗便溺以下休咎母歿每於歲除日親往墓前上食奉醴一如生時除夕奄臥墓側亦儼如生前之伴歲達旦乃歸終其身歲以爲常其愚孝可旌矣名士王君曉江賦性狷介廉隅自守對人更不願多所論列獨許邢生之孝行純篤儼有曾閔之遺風殊足以激勵末俗恐其淹沒而無聞也乃作邢生行本編原擬不載孝子一欄惟念邢生純孝也文亦至文也故特錄而存之

附邢生行王曉江先生作

嗟哉柱也賢庸庸者行乃冠種玉田黃冠草笠無懷而葛天小人有母傷哉貧也恐無頤養

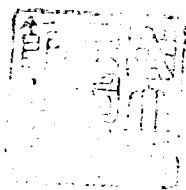
既羣之天年質絲抱布手劈棉風風雨雨担一肩出負販入旨甘怡怡乞養不道囊無錢草
護樹背心疴蠲母安片念適母病百憂煎食其醫藥証其寒嘗其便溺若狂癩見父母之於
子也携持保抱推濕就乾穢臭浸吾手及吾面不以爲穢臭反以嬌癡爲可憐人能推此意
於父若母誰非曾參閔子騫嗟哉柱也賢深受愉色意拳拳迨母病不起奄忽堂帳捐泣血
不見齒哀哀恨不隨重泉每屆歲交夜終夜臥隴阡上食奉醴鞠鞠恂恂如生前循以爲例
歲歲期無愆是何情性金石堅彼深衣褰帶者側弁讀往籍對此何惜焉母乃至性使之然
筆而記之以俟志乘載於篇蓋有柱其名邢其姓已不自暴萬口傳嗟哉柱也賢

說蛟

清康熙間本縣石河莊北薊縣交界處山中出蛟地方遭害茲將蛟之成形及攻治之法述明於後

蛟似蛇而四足細頸頸有白纓本龍屬也其孕而成形率在陵谷間乃雉與蛇當春而交精淪於地聞雷聲則入地成卵漸次下達於泉積數十年氣候已足卵大如輪其地冬雪不存夏草不長鳥雀不集土色赤有氣朝黃而暮黑星夜視之黑氣上冲於霄卵既成形聞雷聲自泉下漸起而上其地之色與氣亦漸顯而明其未起之二三月前遠聞似秋蟬悶在手中而鳴者此時能動不能飛可以掘得及漸起離地面三尺餘聲響漸大不過數日得雷雨即出攻治之法在夏末秋初蛟畏金鼓及火夜立高竿挂一燈籠可以避蛟或田間作金鼓聲則蛟不起即或起而作波但播鼓鳴鉦多發火光以拒之水勢必退尤莫善於冬雪時視

地固圓不存雪又素無草木復於未起二三月春夏之間視地之色與氣掘土三五尺其卵
卽得大如三斛甕先以不潔之物或鉄與犬血鎮之多倫利刃剖之其害遂絕以上二事皆
非甚難然能弭患於未形其功德甚大宜留意也



中華民國二十八年冬月脫稿

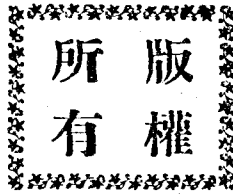
玉田縣地方輯要全一册

實價國幣肆元

編輯者 玉田楊藍田

發售者 玉田楊藍田

印刷者



6
+ 19246