

平綏關溝段名勝紀略

平綏鐵路旅行讀物之六

4-1019

# 平綏鐵路沿綫旅行讀物

(郵費在內)

一、謝冰心著……

平綏沿綫旅行紀再版

每冊二角

二、顧頡剛著……

王同春開發河套記再版

每冊六分

三、吳文藻著……

蒙古包再版

每冊五分

四、鄭振鐸等著……

西北勝蹟再版

每冊一角五分

五、雷潔瓊著……

平綏沿綫之天主教會再版

每冊五分

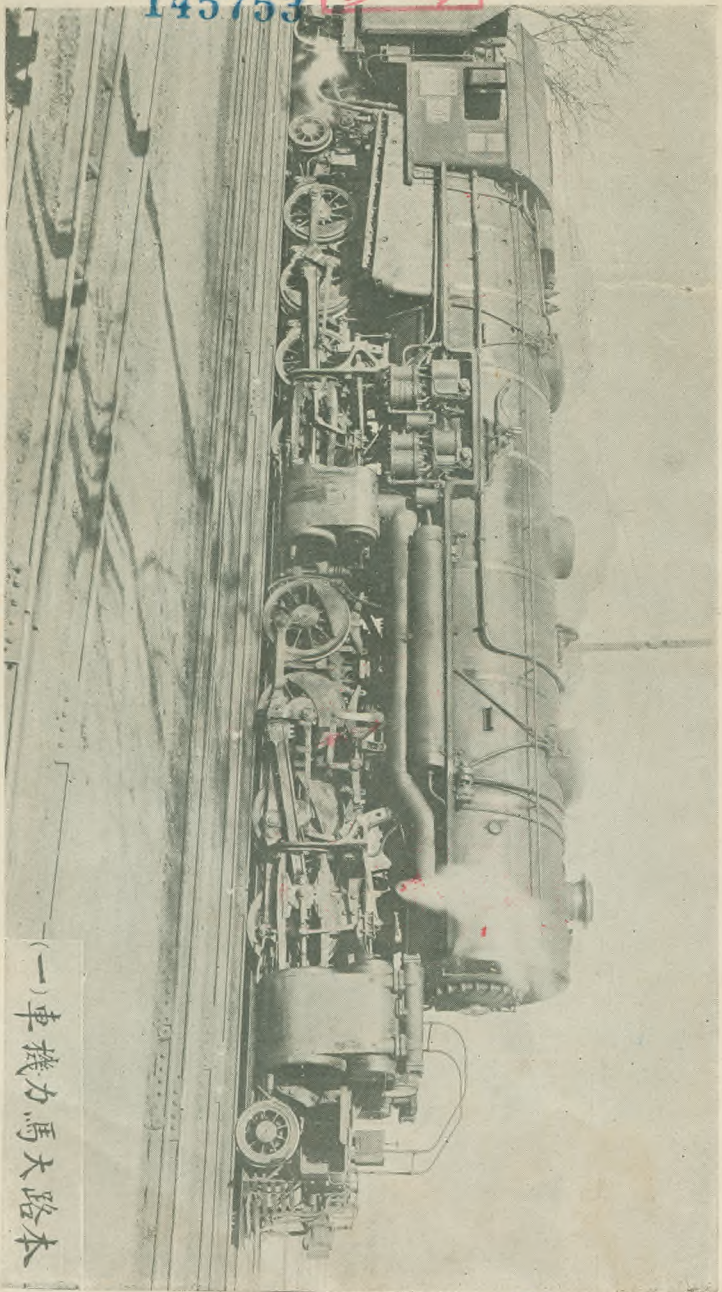
六、平綏關溝段名勝紀略

每冊五分



參考

145753

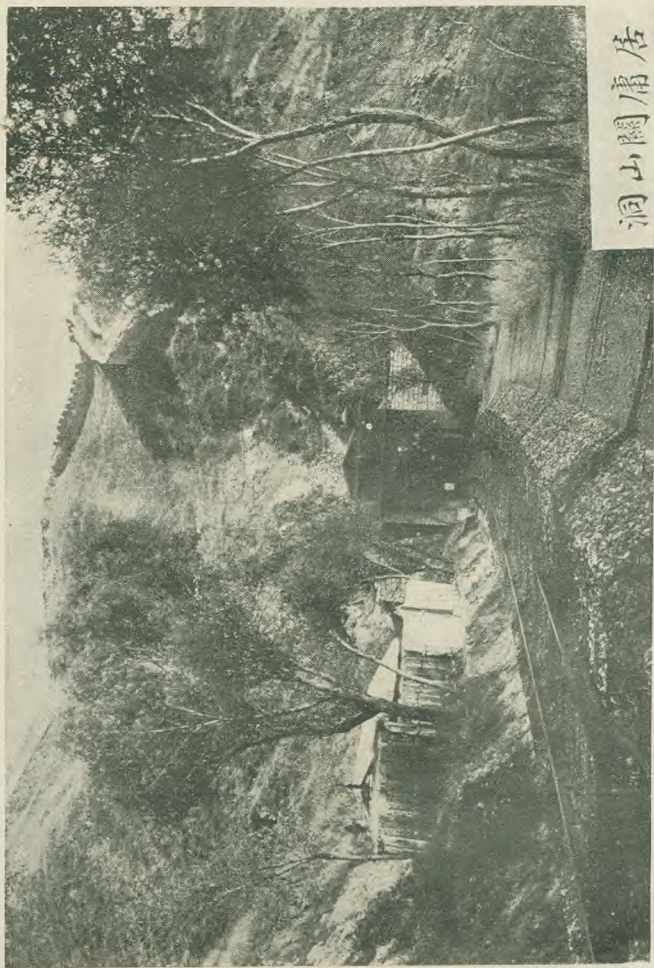


(一) 車機力馬大路本

~~4-176~~ 4-176



居庸關山洞



157000



# 平綏關溝段名勝紀略

平綏鐵路南口康莊間一段路線，穿過長城之居庸關、八達嶺等處，紆行羣山夾谷，底於成，歐美工程專家來此遊觀者，無不為之驚嘆欽佩。該段路線自南口至康莊，長二九·八四公里，設大小七站，其中之東園、居庸關、三堡、西撥子、等四站，專為錯車，不售客票，青龍橋踞該段最高點，高出海面，約六百公尺，段內坡道甚多，除南口青龍橋康莊三站站內路軌外，平道長僅三百二十公尺，坡度最峻者約為三十分之一，曲線計五十一處，共長十公里半，約佔全段三分之一有餘，山洞凡四，共長一千六百四十五公尺，工程艱巨，在全國鐵路中，鮮與倫比。而沿途古蹟名勝，尤不可勝

平綏關溝段名勝紀略

平綏關溝段名勝紀略

二

紀，長城之外，其足以供遊人之探奇攬勝者，尙甚多也。茲將該段內各站建築，設備情形，以及附近各勝蹟，撮要說明如下：

南 口 站

距西直門站四〇·一三公里  
高出海面一三四·九四公尺

該站屬河北昌平縣，北離南口城二里。南口城位於居庸關之南，因以得名，爲關內外出入之要道，城牆爲亂石壘成，異常堅固，地勢南帶平原，北亘太行山脉。站旁建有機器廠及材料廠，員工住房等，儼然一小村落，並有電燈自來水等設備。過此即爲關溝，繞澗環山，坡度特高，故由北平開行之列車到該站後，須改用大馬力機車，分節掛行。本路馬力機車有二種：一爲較小馬力式，每輛重一百八十餘噸，共有七輛，一爲較大馬力式，每輛重二百八十餘噸，亦有七輛。此種機車，專在關溝段內行駛，拖力特大，爲他路所無。

龍虎台 在南口站之東三里，氣象雄偉，形勢天成。元周伯琦詩云「蒼龍左蟠



擊，白虎右踞蹲」可謂描寫逼真。元時天子巡歷到上都，（即今之察哈爾多倫縣）往來皆駐蹕於此。今台旁遺有墩台一所。

駐蹕山 在南口站西南二十餘里，石皆壁立，若仆若挽，欹危可懼，加以台東雲嵐嶙峋，宛然一幅天然佳畫。山下有一洞曰寒崖，金章宗曾巡遊至此，鐫「駐蹕」二字，又有坊一座，刻有「棲雲嘯臺」四字，亦係金章宗所題。

狄梁公祠 在南口站東南十七里，雪山之麓，唐時建造，清乾隆間重修。狄公仁傑曾爲昌平縣縣令，爲官清正，人民思其德政，故建祠奉祀之，至今香火不絕。附近尚有景梁台，舊名慕狄，爲明正德間，土人所建立，隆慶時改名景梁。

軍都山 在南口站之東十餘里，山甚奇險，層巒疊嶂，隱蔽天日。漢爲軍都縣，以此得名。東漢時盧植曾隱居於此。

雀兒洞 在南口站東北十里之青雲山，洞外林木叢茂，百鳥棲集，幽雅可觀。

銀山 在南口站東北四十里，三峯鼎立，高達雲天，春冬二季，常積有冰雪，遠

觀色白如銀，故名銀山。山下有古寺和石塔，志書載明爲「唐僧鄧隱峯說法處」。山麓有石崖色黑，故有「銀山鐵壁」之稱。

### 東園站

距南口站五·六公里  
高出海面二二七·六八公尺

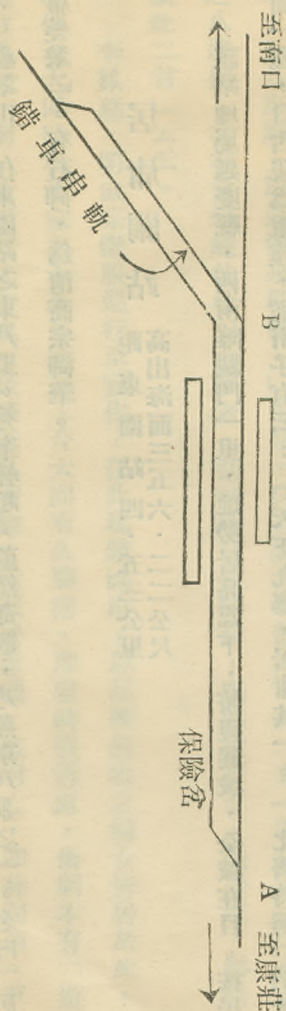
該站地屬於察省之延慶縣。按延慶在漢、晉、魏，均名居庸縣，唐以後置儒州，名措山縣，元時爲隆慶州，明隆慶間，始易今名。路線東倚山腰，中臨深澗，怪石奇峯，欹危撲面。路線之西，即舊日之駝運大道。自南口至青龍橋約十八公里，兩山夾峙如同狹巷。特設該站及居庸關三堡西撥子等站，以便聯絡呼應，並爲交錯列車之用。該段路線，因坡度太高，故行車速度稍緩，各站間均設有保險岔，以保列車之安全。其軌道之佈置，與本路其他各站迥殊，茲將該四站錯車之特別情形，附圖說明於下：

上行列車（由包頭開至北平）行抵該站，如遇與下行列車錯車時，須先停候於岔尖A之外（因係順坡下行，恐有溜車，該岔尖常扳向保險岔）待下行列車（由北平開往包



頭) 行進 A, B 兩岔道間, 退入錯車串軌停妥後, 由上行列車之機車發一長汽號, 岔尖 A 改扳向正軌, 然後上行列車始得向前進行。上行列車過岔尖 B 後, 下行列車, 即由串軌駛入正道, 繼續前進。又上行列車, 行抵該站, 如無錯車, 亦須在 A 點之外暫停, 由該機車發一長汽號, 始准在正道上前進。

又上行列車之司機, 因故欲駛入保險岔時, 須連續發長汽號二次。若無汽號, 即認為該列車發生意外, 須入保險岔。總之發長汽號一次, 為請求由正道前進之惟一響號。但當下行列車在串軌中尚未停妥前, 縱使上行列車已發一長汽號, 岔尖 A 仍不能扳向正道, 令上行列車通過也。



疊翠山 在東園站之東八里。秀峯疊起，蔚然奇觀，乃燕京八景之一，名曰「居庸疊翠」。有石碑，爲清高宗御筆。

### 居庸關站

距東園站四·五三公里  
高出海面三五六·二二公尺

該站地屬延慶縣，西南離關門一里，地勢居高臨下，俯視關城，全城在目。按居庸一關，自古視爲重鎮，淮南子有云：「天下九塞，居庸其一。」北齊時稱「納款關」，唐時爲「薊門關」，亦曰「軍都陁」，宋程大昌呼爲「太行第八陁」，元改今名。明永樂二年，設巡關御史駐之。今城爲洪武二年徐達所建，於景泰四年重修。居庸關凡四重，南口即其下關，垣以爲城，南北二門相距一里，出北門十五里曰中關，自是迤北每十五里爲一關，合計四重。古人所謂「居庸險塞，爲關四重」是也。站東爲本路居庸關山洞，長約三百六十七公尺。

雲台 在居庸關城之中，臨南北大路，累石爲台，俗名塔座，昌平山水記所載

「過街塔」是也。高有數丈，相傳係元武宗建造，爲太后祝福之地。下爲甬道，洞壁遍嵌釋迦及金剛像，大小有一千左右，拱下兩壁有碑石，鑿有漢梵蒙古畏兀女真等數種字體，文皆咒語，其雕刻之精細，頗爲海外藝術家所注意。

仙枕石 在居庸關站之北五里之深澗中，高廣方二丈餘，車行經本路二十一號道棚向西俯視可見，石崖上刻有呂賁隸書「仙枕」二字。旁有明陽和總督刻「嘉靖乙卯三月十二日，虜犯古北口，奉命率三鎮兵二萬餘名，由居庸入援，二十二日虜敗遁，二十五日班師，取道懷來即歸。」等字。又有署太行散人刻詩二首，其序云：「春日之八達嶺，客有言琴峽仙枕二古跡者，訪琴峽已爲沙沒，獨仙枕石存，迺登玩，移時賦此二首」云云。

李鳳墓 明武宗微服巡行至宣化，在此建鎮國府，以巡歷所收之婦女皆居於此。相傳至大同時得酒家之女李鳳納之，今大同有久勝樓，即當時賣酒處，舊劇本有「遊龍戲鳳」一齣，蓋紀實之作也。後將李鳳携歸，行至居庸關，鳳病亡，即葬關西，草



平綏關溝段名勝紀略

八

生其塚皆白，俗謂之白塚。

龍潭 在居庸關站之西南十二里之紅龍山下，處於萬山深壑之間，衆水匯流，波濤急湍。如遇旱年，居民皆至此求雨。峭壁上刻有明嚴嵩書「龍門噴雪」四字。

三 堡 站

距居庸關站三·八六公里  
高出海面四七八·〇七公尺

該站地屬延慶縣，由居庸至此，路徑愈狹窄，羣峯如牙錯，軌道若腸迴，過站西北行，有石佛寺五貴岩二山洞，一長一百四十一公尺，一長四十六公尺。

石佛 在石佛寺山洞北口之外，就山崖之岩石鑿刻石佛數尊，狀極魁梧奇偉，車中即歷歷可見，至該寺何時建造，無從查考，現已傾倒殆盡矣。

彈琴峽 在五貴岩山洞口之北，志書載稱：水流石罅，聲若調琴，故名。峽崖有洞，口建小閣，可援石梯登臨而上。崖下刻「彈琴峽」及其他字跡頗多。本路未開鑿山洞之時，峽中爲往來蒙古之咽喉，車不容軌，可謂絕險。

## 青龍橋站

距三堡站四·〇一公里  
高出海面六〇〇·一一公尺

該站地屬延慶縣，地勢初爲兩山連峽，開路時鑿深三十餘公尺，始闢成站地。四壁飛岩，下臨深澗，實足驚心，奇偉之長城，亦在目前。又山峽之間，立有詹天佑先生銅像，遊人至此，咸往瞻仰。路線至站前轉折如「V」字形，故上下列車入站後，適首尾倒轉，再行前進。過站西行一里許，即八達嶺山洞，長一千零九十一公尺有餘。

## 長城

中國陸地邊防自古恒重西北，故戰國時燕趙秦三國，各因北幹山險，築長城以備胡戎，秦始皇始自臨洮至遼東首尾聯綴之，是該城之完成遠在二千年前，後歷代均加修築，今之西起甘肅之嘉峪關，東抵河北之山海關者，乃自唐以來，改定之形勢，而明代修葺之最後規模也，計橫貫河北、察哈爾、山西、陝西、甘肅五省，塹山湮谷，

蜿蜒如龍蛇，長凡五千四百餘里，爲世界著名偉大工程之一，以年久失修，類多傾圮殘缺，獨本路青龍橋附近一段，建築完整，形勢雄奇，每屆春秋佳日，遊人如鯽，大有應接不暇之勢。

城高約十五尺至三十尺，寬十五尺至二十尺，統以磚石築成，堅固異常，城上外建雉堞，內樹石欄，中爲甬道，每隔三十六丈築一墩台，在昔內置烽燧，寇至晝則舉煙，夜則舉火，以告警徵兵，抵禦強敵，而今登城一望，想見當日工程之艱，邊戍之苦，豐血塗膏，不可思議。

八達嶺 在青龍橋站之西二里，元時置屯軍於此，稱爲居庸北口，由嶺向下視，關城若建瓴，明王士翹謂：「居庸之險不在關城，而在此嶺」。嶺下懸崖，刻有「天險」二字，關門之上有「北門鎖鑰」四字石額，此門爲通蒙古之要道。

望京石 距關城東門僅數步，深處萬山之中，四顧無涯，惟天氣清朗時，可望見北平城闕。群峯錯峙，一綫豁開，亦天成之異景也。





西撥子站

距青龍橋站五·八六公里  
高出海面五八八·一七公尺

該站地屬延慶縣。該站不售客票，專為交錯列車而設。路線由此而北，一望平坦。

岔道城 在西撥子站東五里。路線行經其南。方輿紀要謂「關溝祇一綫可通，

至此始分二岔道：一出延慶，一出懷來，昔為駝運衝途，明永樂間常駐重兵，嘉靖三

十年築城，並聯築附近各墩台。」

康莊站

距西撥子站五·九八公里  
高出海面五三七·二三公尺

該站地屬延慶縣，為大站之一，西北所來貨物皆屯於此。由南口開行列車至此，已脫關溝之險，仍改用平道機車整列掛行。自此而北，黃沙茫茫，一望無際。故入關溝，頓生危懼之心，一過康莊，即起蒼涼之感，真所謂觸景生情也。

奇泉寺 在康莊之北一里許。寺外平地有湧泉如沸，莫測其源。附近有養鵝池，



平綏關溝段名勝紀略

一一二

亦稱爲引鵝池，乃遼蕭太后養鵝之處。大柳河即發源於此。

大翻山 在康莊站之北二十六里。太平寰宇記載：秦上郡人王次仲者，化爲大鳥脫翮於此，故名。又山巖巨石刻有「大海陀峯古蹟」數字，故亦名海陀山。與佛峪相連，又有小翻山，較爲卑小，實則一山也。明一統志載：「大翻山亦名佛峪。」

佛峪口 在康莊站之北三十五里。口內有白塔寺。寺外白塔屹立，高逾尋丈，出口十數步有巨石蹲踞，鐫大雄法王像於巨石上方。兩旁瀑布分流，下注龍潭。向西行山崖間有溫泉。又東北爲玉皇殿，後有八洞，均爲勝境。

湯泉觀 在佛峪口外北數里。爲懷來縣八景之一，每當春令，桃花浪暖，泉水生香之候，有疾者往浴，即能去病，山坡上有老松萬株，濤聲洶湧。山徑可通雕鶚堡，爲延、懷二縣之要隘。



45024399

平綏關溝段名勝紀略  
民國二十四年九月初版

每册定價  
(郵費)

版 權 所 有  
翻 印 必 究

著 者  
發 行 者

經 售 處

平 綏 鐵 路

平 綏 鐵 路

平 綏 鐵 路 各

各 地 中 國



## 平綏鐵路優待旅行辦法

### (一) 遊覽長城

- ① 來回遊覽減價票：由西直門至青龍橋來回，頭等每人洋四元七角五分，二等二元五角，三等一元八角五分。
- ② 團體減價票：普通團體票按人數（以二十人爲起碼）照章按普通票價分別折扣。
- ③ 學生團體來回減價票：凡學生團體人數滿十人或十人以上者，由西直門至青龍橋來回九角，由正陽門至青龍橋每人來回一元零五分。

### (二) 遊覽雲岡

- ① 星期末遊覽雲岡來回遊覽票：由正陽門西直門兩站至大同雲岡頭式三等票行一切費用：頭等四十五元，二等二十九元，三等十七元。
- ② 去程乘每星期六下午三零三次平包通車，星期日在大同雲岡遊覽全日；也晚三零四次平包通車，星期一早到平。

### (三) 西北考察團——遊覽全路

- ① 凡本國各界人士，欲利用假期考察西北者，均得加入本團體購票乘車。
- ② 考察地點，暫以青龍橋，張家口，大同，綏遠，包頭等五站爲限，出發，西直門二站爲限。
- ③ 團體人數以三十人爲最低限度，其行程及起訖站點均須相同。
- ④ 票價減半核收，連同車上飯食及遊覽雲岡車資，每人往返共收洋二元。
- ⑤ 乘車等級，暫以三等爲限，并由本路指定三等客車及飯車各一輛，以備乘用。
- ⑥ 各團員應自行攜帶鋪蓋，晚間在車內住宿，不另收費。