

m/

大同二年十月三十日

第 第
第 第
第 第
第 第

民
政
部
旬
刊

民政部總務司文書科發行

0114

112

目錄

照片

遼源縣舉辦大滿洲國肇興紀念大會日滿軍警市內遊行攝影

大日本承認滿洲國一週紀念日柳河縣慶祝大會會場攝影

大日本承認滿洲國一週紀念日柳河縣慶祝大會會長及各界來賓合影

民政

訓令

訓令奉天省公署警務廳為據衛生司案呈該廳轉報海龍縣臨時設置無費施療所各情形仰將施療情形及患者發生查填列表報查由

訓令北滿特別區公署為據衛生司案呈該署函報辦理百斯篤經過情形已悉仰將疫情隨時查報由

訓令黑龍江省公署為該省各設治局狀況迄未具報茲再令催查照前發表式趕速查填具報勿任再延由

訓令哈爾濱警察廳為據衛生司案呈該廳通報辦理預防百斯篤事項等情仰遵照部令百斯篤防疫對策飭屬切實遵辦由

訓令吉林省公署為據本部衛生司案呈該署警務廳迭送防疫情報仰分別轉飭嚴防並疫症有無續發隨時報查由

訓令奉吉黑熱各省公署北滿特別區公署哈爾濱特別市公署為令各省區轉飭所屬調查境內歷年水患情形及補救方法用款來源依限詳查彙報由

訓令奉天省公署警務廳為據本部衛生司案呈該廳文報開通縣百斯篤流行情形仰將疫症續發及防止各詳情隨時轉報由

指令

指令西豐縣公署為據填送委託徵收地方稅調查表等情查屠宰等捐責令警察就近催收尚無不合應准備案表存由

指令黑龍江省公署為據轉報龍鎮縣呈請加收房捐妓捐馬車捐以補地方款之不足一案轉請核示等情已逕電該縣將收支狀況暨地方稅調查表一併報部仰知照由

指令錦縣公署為據填報委託徵收地方稅調查表等情營業捐能否直接徵收令考察情形報核表存由

指令哈爾濱特別市公署為據查填委託其他機關代徵地方稅調查表等情應將營業附加捐等項收歸直接徵收有無窒礙令考察情形報核表存由

指令奉天省公署為據呈報各縣關於國地稅款存儲各情形應准備案其餘未報各縣應催速報由

指令奉天省公署為據轉報營口等二十縣所有田賦

畝捐及各項稅收陳欠滯納調查表等情准予備核

未據造報縣份應催速報為要至金川台安安圖三

縣案檔既被匪焚毀准免造報表存由

指令奉天省公署為據請修正縣制度等情查所擬修

正各點中仍須稍加刪改令仰知照由

指令巴彥縣公署為據送地方稅調查表並聲明漏報

魚捐情形等情查該項捐款不應解省仍應留為地

方之用並能否直接徵收令仰考察情形報核表存

由

指令寬甸縣公署為據造報地方稅委託各機關代徵

表等情查肉捐等項委託警區等代徵仍應認為直

接徵收來表誤會令仰知照由

指令輝南縣公署為據呈送委託徵收地方稅調查表

等情除斗捐外其餘如婚書車牌營業等捐由警察

等徵收者仍應認為縣署直接徵收令仰知照表存

由

指令首都警察廳為據請增設消防機關一案令飭遵

辦由

指令遼陽縣公署為據遵填委託徵收地方稅調查表

等情查商捐應由縣直接徵收仰再考察情形報核

表存由

指令雙陽縣公署為據轉報地方財務處填造委託徵

收地方稅表等情查營業等稅均應直接徵收令考

察情形報核表存由

指令營口縣公署為據填報委託徵收地方稅調查表

應准備案由

指令樺甸縣公署據報所屬村名調查表請鑒核等情

查表內將五區漏未填列並荒熟各地數目亦未查

填仰仍另行列表補報由

代電

代電奉天吉林省公署為農安通遼開通等縣鼠疫疫

區對於毛皮等類嚴禁運出仰轉飭切實遵辦由

代電黑龍江省公署為據代電彙送省會級化等十三

縣糞尿塵芥掃除工作表存候彙核並准未報各縣

免報元年十至十二各月份各表由

代電黑龍江省公署警務廳為據本部衛生司案呈該

廳來電所擬配置百斯篤防疫各處所尚屬適宜仰

轉飭妥慎辦理如有疫病發生併仰報查由

代電奉天省公署為據該省警務廳電稱瞻榆縣發生

疑似百斯篤等情仰轉飭該廳設法嚴防並將疫情

續報由

代電北滿鐵路督辦公署為准得代電悉寬城子應迅

速設置隔離所希即查照轉飭辦理由

代電吉林省公署為農安發疫地區內外農產物自十

月一日至十一月底暫禁運出縣境以免傳播仰即

遵照辦理具報由

代電農安劉縣長為該縣發疫地區內外農產物自十

月一日至十一月底暫禁運出縣境以免傳播仰即

遵照辦理具報由

(三)

(三)

(四)

(四)

(四)

(五)

(五)

(五)

(五)

代電龍鎮縣為據黑龍江省長呈轉據該縣長呈請加
收房捐妓捐馬車捐一案關係加徵地方稅收應仰
將收支狀況暨地方稅調查表報部以憑核奪由……(二六)

呈文

呈國務總理為呈報防止百斯篤疫症聯合委員會成
立日期並檢同規則及議決案請鑒核由……(二六)

咨文

咨外交部財政部司法部交通部實業部文教部軍政
部為組織防止百斯篤疫症聯合委員會成立日期
並檢同會議錄咨請查照由……(二七)

批示

批示原具呈人劉福清為據呈請設立中央普濟佛教
會請賜印批以便進行會務等情仰向該管官署聲
請由……(二七)

批示原具呈人黃寶珩為據呈擬在奉天省海城縣騰
鰲堡地方設立全國勸戒煙酒總會懇請立案等情
手續不合所請不准由……(二七)

批示原具呈人萬國道德會新京總會為據具報啓用
圖章日期等情仰將立案情形先行聲覆由……(二八)

任免辭令

首都警察廳屬官西瀨戶秀夫丸野貞清調任民政部
屬官……(二八)
任阿部甚助塚原喜助等為民政部屬官……(二八)

論著

家庭制度比較談(續)……退之……(二〇)

地方

各縣旬報訓令摘要

奉天省

瞻榆縣……(三一)

綏中縣……(三一)

遼源縣……(三一)

瀋陽縣……(三一)

義縣……(三一)

遼陽縣……(三一)

吉林省

寧安縣……(二四)

樺川縣……(二四)

九台縣……(二四)

和龍縣……(二五)

農安縣……(二五)

穆稜縣……(二六)

延壽縣……(二六)

黑龍江省

巴彥縣……………(二六)

奇克縣……………(二七)

景星縣……………(二七)

泰來縣……………(二七)

鳳山縣……………(二八)

愛輝縣……………(二八)

德都縣……………(二九)

土 木

奉天省綏中縣造報關於地方及公共已修未竣各項土
木工程調查表……………(三〇)

奉天省義 縣造報關於地方及公共已修未竣各項土
木工程調查表……………(三〇)

奉天省蓋平縣造報關於地方及公共已修未竣各項土
木工程調查表……………(三一)

奉天省鐵嶺縣造報關於地方及公共已修未竣各項土
木工程調查表……………(三一)

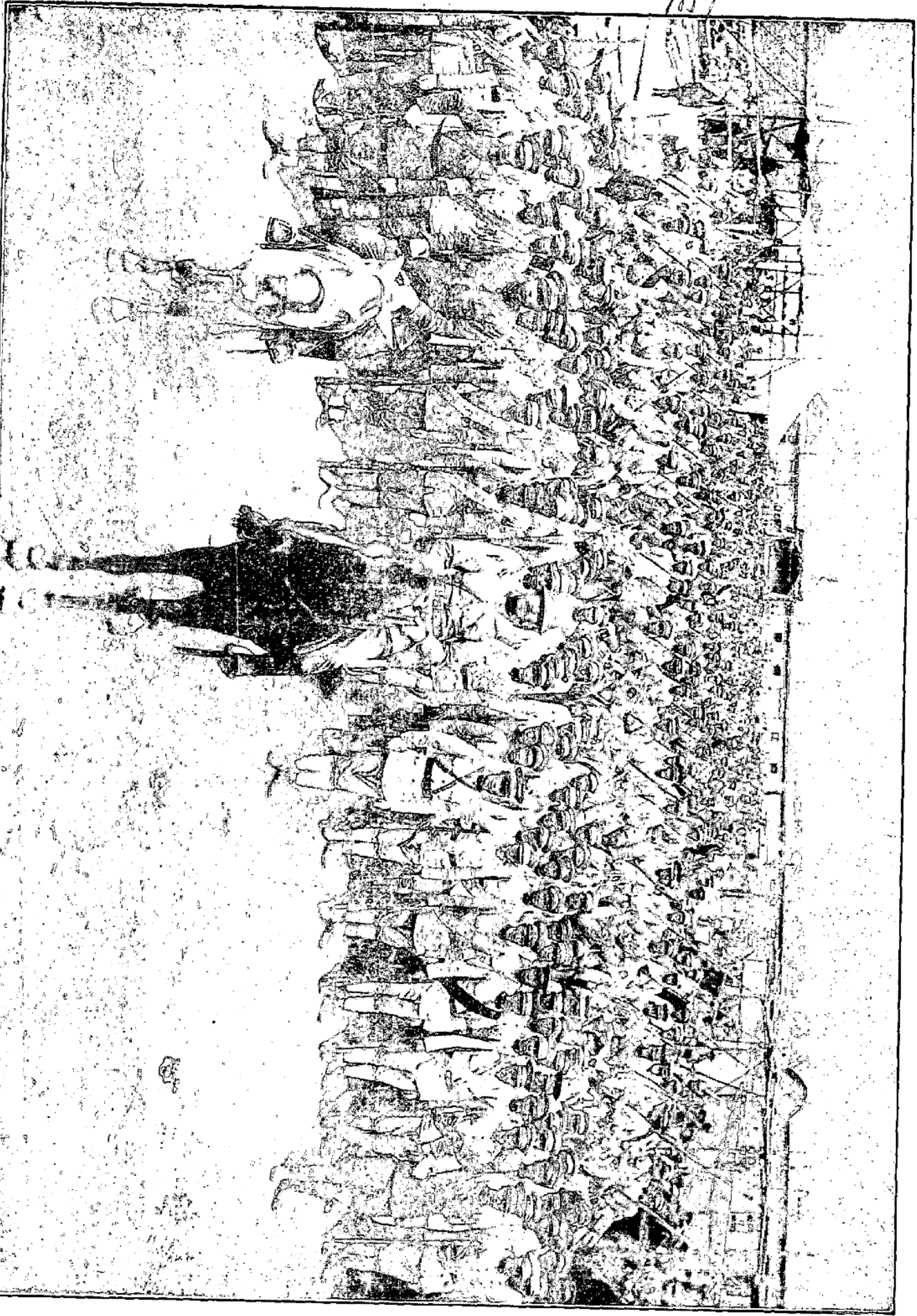
衛 生

滿洲國衛生行政概況……………徐庭立譯……………(三二)

專 載

鐵路及水運各機關殉職諸烈士輓聯……………臧總長
葆次長……………(三四)

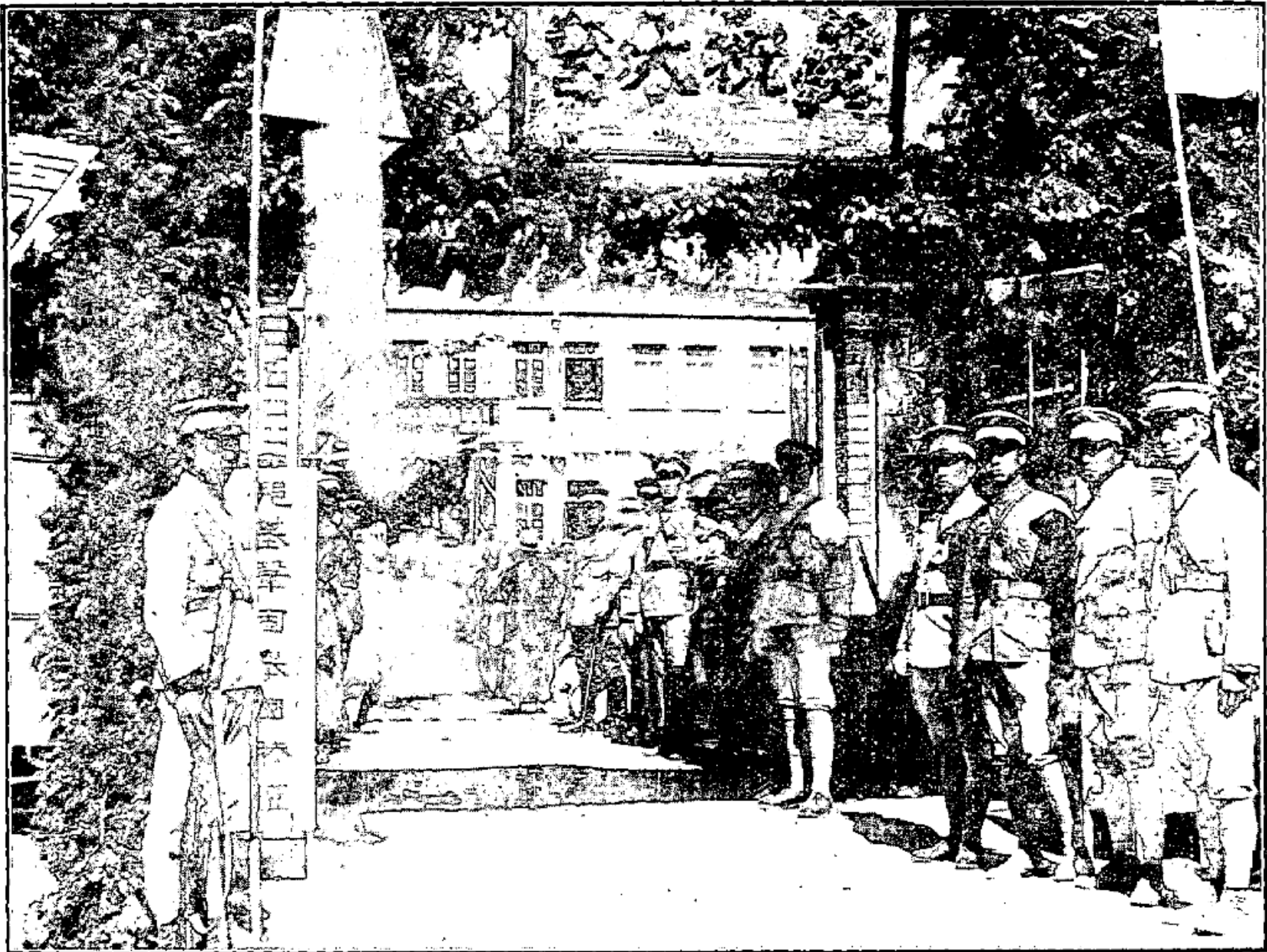
227



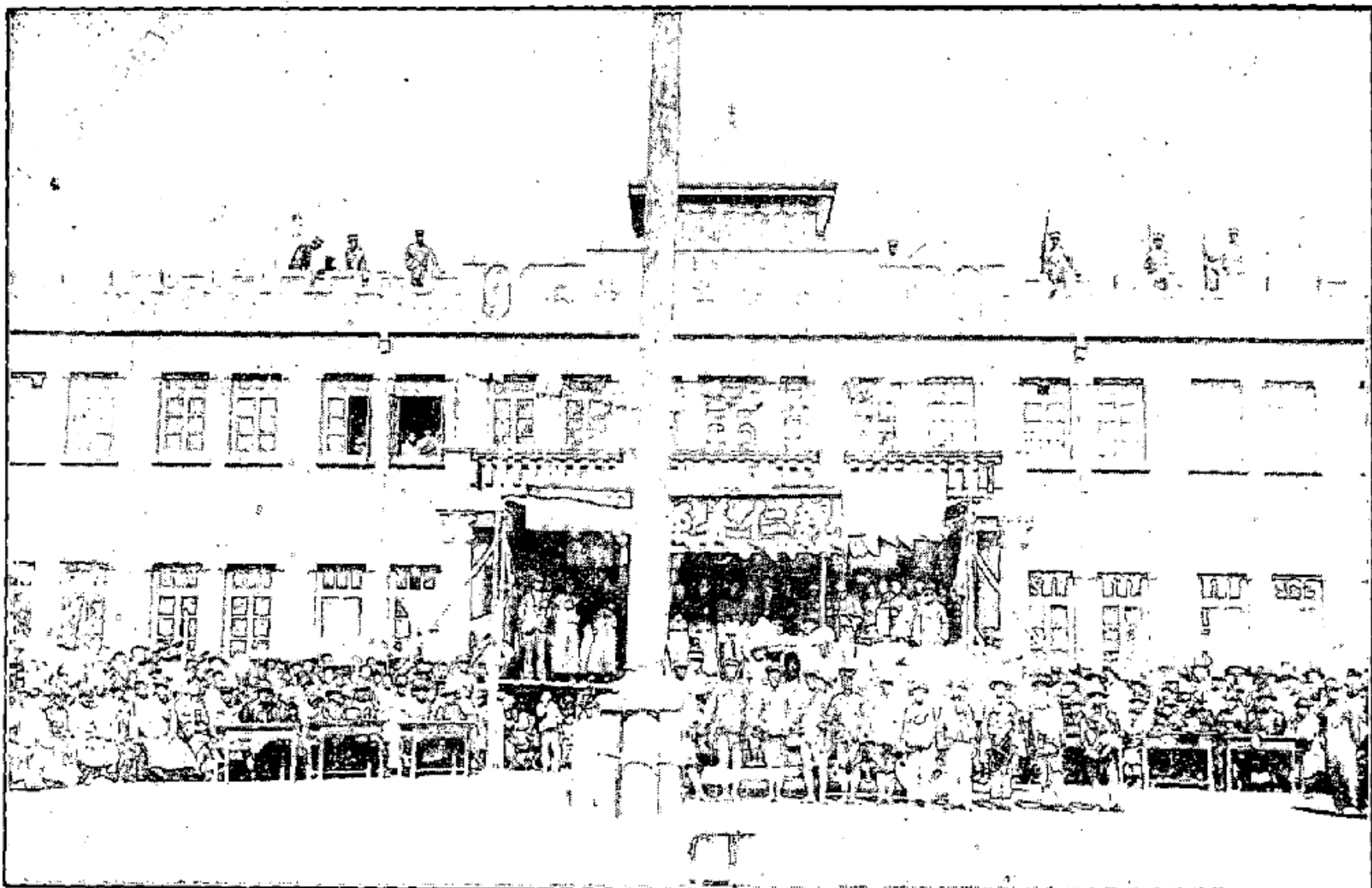
影攝行遊內市黎雷滿日會十全知即原國洲華上總龍龍新海

78

29



影撮場會大祝慶縣河柳日念紀週一國洲滿認承本日大



影撮賓來界各及長會大祝慶縣河柳日念紀週一國洲滿認承本日大

民政

訓令

民政部訓令 第六六七號(衛字三三二〇號)

奉天省公署警務廳

為據衛生司案呈該廳轉報海龍縣臨時設置無費施療所各情形仰將施療情形及患者發生查填列表報查由

為令遵事據本部衛生司案呈該廳文報海龍縣設置臨時無料施療所等情前來查該縣內發生赤痢等病平均每日死亡三四名之多設所治療自屬當務之急應即轉飭妥慎辦理並將施療情形暨赤痢患者數目按照傳染病發生報告表式詳查填列併仰轉飭遵照分別查報為要此令

總長 臧式毅

代理部務次長 葆康

大同二年十月六日

民政部訓令 第六六九號(衛字三三四一號)

北滿特別區公署

為據衛生司案呈該署函報辦理百斯篤經過情形已悉仰將疫情隨時查報由

為令行事據本部衛生司案呈該署函報辦理防止百斯篤疫症經過情形抄同稿件請查照等情轉陳前來查所稱派員分往防疫及令行實施預防各辦法均尚周妥所有疫情仰仍隨時查報為要此令

總長 臧式毅

代理部務次長 葆康

大同二年十月七日

民政部訓令 第六七六號(地字三四〇四號)

黑龍江省公署

為該省各設治局狀況迄未具報茲再令催查照前發表式趕速查填具報勿任再延由

為令催事案查各省設治局狀況前經本部通令調查具報在案現在已據吉林省呈報將所屬設治局調查完竣惟該省各設治局迄未具報殊屬延緩合再令催仰即查照第一零五三號令內所發表式及調查要項催令各局限文到十日內查明填表呈由該署轉呈本部勿任再延切切此令

總長 臧式毅

代理部務次長 葆康

大同二年十月九日

民政部訓令 第六七七號(衛字三四一三號)

令 哈爾濱警察廳

為據衛生司案呈該廳通報辦理預防百斯篤事項等情仰遵照部令百斯篤防疫對策飭屬切實遵辦由

為令遵事據本部衛生司案呈該廳通報辦理預防百斯篤事項連同附件轉陳前來查第一款預防各節均尚妥適可行惟第二款應改為「距哈附近各縣設卡檢疫如有由疫區地來往商民及疑似百斯篤疫患者應一律嚴禁來哈」以示區別並仍遵照本部本年九月二十三日第二二零七號(衛字五二一九號)訓令之防疫對策飭屬切實遵辦以杜傳染為要此令

總長 臧式毅

代理部務次長 葆康

大同二年十月十日

附 哈爾濱警察廳公函

茲將本廳辦理預防百斯篤事項分晰如左

- 一 昨二十日午後四時由衛生科長召集全科職員暨各警察署衛生系人員等會議1分發由廳編印之百斯篤預防須知2說明農安通遼各地百斯篤傳染狀況3現在各防疫工作情形4警察應盡責任5詳細查戶口注意類似百斯篤病狀發現時立即報告6

報告時如遇電話發生障礙可派專人到廳報告7切實嚴查旅店及雜居民戶照印傳染病預防條例分發各署切實遵照辦理

二 電請吉林黑龍江兩省公署轉飭沿北滿路線以外「距哈附近各縣設卡監視禁止商民來哈」(原文如附件)除分行外相應函達查照此致

民政部衛生司

附件一份

附件

電報

吉林黑龍江省公署勅鑒近查農安通遼各地發現真性百斯篤流行甚熾所有哈長哈滿各站業由北滿路局分設檢疫所開始預防惟在鐵路以外仍有縣道可以往來擬請電飭距哈附近各縣一律擇要設卡禁止商民來哈以免傳染事關防疫不得不阻斷交通特電奉達查照辦理並希復示為荷哈爾濱警察廳長金榮桂(馬)叩

民政部訓令 第六八二號 衛字三四三八號

令 吉林省公署

為據本部衛生司案呈該署警務廳迭送防疫情報仰分別轉飭嚴防並疫症有無續發隨時報查由

為令遵事據本部衛生司案呈該署警務廳衛生科第十五號公函暨十

月二日第十五號至二十一號百斯篤防疫情報等件轉陳前來均悉查扶餘縣發生疫症前據該署警務廳暨扶餘丁縣長逕電到部當經據電該署並分電黑龍江省公署暨哈區市廳對於松嫩兩江船舶先行檢疫在案至長嶺縣發生疫病其傳播寔屬堪虞除由本部揀派醫官高坂知甫等四員組織長嶺防疫班即日前往調查並防止擴大外合行令仰該署知照並分別轉飭嚴行防遏其疫症有無續發情形併仰隨時報查為要此令

總長 臧式毅
代理部務次長 葆康

大同二年十月十一日

民政部訓令 第六八六號(木字二四四七號)

奉吉黑熱各省公署
北滿特別區公署
哈爾濱特別市公署

為令各省區轉飭所屬調查境內歷年水患情形及補救方法用款來源依限詳查彙報由

為令遵事查本部為謀預防水患起見對於各地方經過河川自前中華民國元年起至大同二年九月底止歷年之水患情形及補救方法用款來源亟待攷查以資通盤設計仰即轉飭所屬限於本年十一月三十日內詳晰查明彙報備核除分令外合行令仰該區遵照辦理切切此令

大同二年十月十二日

總長 臧式毅
代理部務次長 葆康

民政部訓令 第六八七號(衛字二四五六號)

奉天省公署警務廳

為據本部衛生司案呈該廳文報開通縣百斯篤流行情形仰將疫症續發及防止各詳情隨時轉報由

為令遵事據本部衛生司案呈該廳文報開通縣參事官報告百斯篤流行情形檢抄原件請鑒核等情轉陳前來已悉仰即轉飭該縣將疫症續發暨防止各詳情隨時轉報備查為要此令

總長 臧式毅
代理部務次長 葆康

大同二年十月十二日

指令

民政部指令 第二一一〇號(地字二二三三〇號)

西豐縣公署

呈一件為填送委託徵收地方稅調查表由

呈表均悉查該縣對於鄉鎮徵收屠宰等捐責令警察就近催收與委託

其他機關代徵情形不同應予備案表存此令

總長 臧式毅
代理部務次長 葆康

大同二年十月六日

附 西豐縣公署來呈

呈為查填委託徵收地方稅調查表報請

鑒核事案奉

奉天省公署訓令內開案奉

鈞部地字第二二零五號令頒委託徵收地方稅調查一覽表式飭即

遵照填列逕呈

民政部並分報本署查核等因奉此遵即查填妥協除分報

奉天省公署查核外理合具文呈請

鑒核施行謹呈

民政部

計呈送 委託徵收地方稅調查表二紙(從畧)

代理西豐縣縣長 谷金聲

總務科科長 孫萬善代

大同二年八月三十一日

民政部指令 第二一一二號(地字三三三三號)

令 黑龍江省公署

呈一件為據龍鎮縣呈請加收房捐妓捐馬車捐以補地方款之不足一案轉請核示由

呈悉查此案關係加徵地方稅收已電該縣將元年度收支決算暨地方稅調查表尅日造報應俟呈報到部再行審核飭遵可也此令

總長 臧式毅
代理部務次長 葆康

大同二年十月六日

附 黑龍江省公署來呈

呈為據龍鎮縣呈稱地面瘠苦地方款入不敷出擬徵收房捐妓捐馬車捐以資彌補抄單謹請

鑒核令遵事案據龍鎮縣長韓敬和呈稱竊查職縣地方素稱瘠苦地方各項經費歷來虧欠而各項行政又未便因噎而廢食是以愈虧愈多積欠警學實業警備各款為數甚鉅雖由於職縣地方頻年災害相侵响捐無從徵收究其實際亦因地方原屬荒僻除由响捐及雜收入外並無其他之收入熟地既少若加重响捐民力實有不逮此入不敷出歷年虧欠之原因也現值新國肇造百度維新而龍鎮之北安鎮鐵路通車商賈雲集各種營業異常發達關於維持市面治安種種設備

均須用款勢必增加開支不能不酌為徵收查房捐一項向無任何擔負擬請由大同二年度起每年抽收房捐按照房租百分之五由房東徵收又妓捐一項亦無任何擔負擬由二年七月起每月每人收捐款二元營業馬車一項仍無何種擔負擬由二年七月起每輛每月收捐款一元五角預計房屋一千間每間房租六十元平均共房租六萬元按百分之五年可收三千元妓女五十人每月每人二元年收一千二百元營業馬車二百輛每月每輛一元五角年可收三千六百元年共收七千八百元以此三項收入補充地方治安維持經費是否有當理合開具清單備文呈請鑒核施行等情據此查所稱情形尚屬實在其請徵房捐妓捐及馬車捐似尚可行即其所擬捐率亦頗公允惟事關加徵稅收可否照准職署未敢擅專除指令仰候轉請核示再行飭遵外理合照抄清單一扣具文呈請

鑒核指示祇遵謹呈

民政部

計呈送 抄單一扣(從畧)

黑龍江省長 孫 其 昌

大同二年九月二日

民政部指令 第二一一六號(地字三三三三六號)

令 錦縣公署

民政部旬刊—民政

呈一件為遵令填報委託征收地方稅調查表由

呈表均悉查該縣營業捐委託商會代收殊非正當若收歸縣署直接征收有無窒碍仰即考察情形具報核奪至學田租雖由教育局征收既交財務局轉賬應准照舊辦理表存此令

總 長 臧 式 毅

代理部務次長 葆 康

大同二年十月七日

附 錦縣公署來呈

呈為遵令填報委託征收地方稅調查表請

鑒核事案奉天省公署民字第三七七號訓令轉奉

鈞部令頒委託征收地方稅調查表式飭即查填逕呈並分報查核等因奉此當檢表式令飭財政局迅速填報去後茲據該局長劉錫齡呈稱遵查本縣征收地方稅委託其他團體或機關代征者只營業捐及學田租二項營業捐創自前清宣統元年十月歷由商會代收學田租向由前財政局經收至民國十九年二月二十日奉省令改歸教育局經收均係按月儘收儘解並無提成之規定奉令前因理合依式填表具文送請鑒核存轉等情前來覆查無異除分呈奉天省公署外理合檢表備文報請

鑒核謹呈

民政部

計呈送 調查表一份(從畧)

代理奉天省錦縣縣長 馮 廣 民

大同二年九月三日

民政部指令 第二一一七號(地字第三三三七號)

令 哈爾濱特別市公署

呈一件為查填委託其他機關代征地方稅調查表由

呈表均悉查該市表報委託代征地方稅糧捐一項既已收回自征其營業附加捐商捐亦應收歸直接征收以期統一稅權究竟能否收回有無窒碍仰即考察情形具報核奪表存此令

總 長 臧 式 毅

代理部務次長 葆 康

大同二年十月七日

附抄 哈爾濱特別市公署來呈

呈為奉令填報委託代征地方稅調查表請鑒核事案查前奉

鈞部地字第二二零五號訓令內開為令遵事查各市縣征收地方稅多有委託其他團體或機關代征者此不過於創辦時一時權宜之計但歷辦已久成為慣例以致稅權不成統系殊有碍於稅務行政之統一現在本部正擬整理地方稅之際急待調查委託代辦情形除分行外合行檢發調查表式令仰該署迅速轉飭所屬查照表列各項趕速

填造巡報本部以憑審核勿稍違延為要此令附表十分等因奉此當經轉飭本署所屬第二辦事處趕速查填去後茲據該處將委託糧業公會代征之糧捐及委託商務會代征之營業附加捐商捐分別填報前來除糧捐一項業已飭令收回自行征收外所有遵令查填委託征收地方稅情形理合檢同原表三份具文呈請

鑒核施行謹呈

計呈送 調查一覽表三份(從畧)

哈爾濱特別市公署市長 呂 榮 震

大同二年九月七日

民政部指令 第二一二三號(地字三三四四號)

令 奉天省公署

呈一件為呈報各縣關於國地稅存儲各情形由

呈件均悉查各縣經征國地稅款在設有中央銀行支行之縣份均應送存支行其無支行者准存殷寔商號但須將存款商號依照前令具報備查至偏僻縣份無支行及殷寔商號者姑准暫存縣署妥慎保管仰即轉飭遵照並催未報各縣從速具報表存此令

總 長 臧 式 毅

代理部務次長 葆 康

大同二年十月七日

附 奉天省公署來呈

為呈報事前奉

鈞部第一一五零號訓令關於各縣存儲國地稅款應行詳報一案現奉第二六五九號令催除將未報到各縣函催速報外所有已報各縣詳列另表呈請

鑒核再無支行及殷寔商號之縣係屬偏小之處將款存縣是否可行合併聲請示遵謹呈

民政部

附表一紙(從畧)

奉天省長 臧 式 毅

大同二年九月九日

民政部指令 第二一二四號(地字三三四五號)

令 奉天省公署

呈一件為轉報營口等三十縣所有田賦畝捐及各項稅收陳欠滯納調查表由

呈件均悉仰仍令催未報各縣從速查報以便彙核至金川台安安圖三縣因案檔被匪焚毀無從查填請准免報一節應准如所請免予造報表存此令

總 長 臧 式 毅

代理部務次長 葆 康

大同二年十月七日

附 奉天省公署來呈

呈為轉報營口等三十縣田賦畝捐及各項稅收陳欠滯納調查表請鑒核備案事案查本署前以瀋陽等二十二縣及奉天市所有田賦畝捐及各項稅收陳欠滯納調查表業經呈報在案復據營口等三十縣先後呈報前來經核無誤惟台安安圖金川三縣呈稱所有案卷被匪焚毀無從填報查核屬實應准免報並經令催未報各縣迅報外理合抄同原表備文呈請

鑒核備案施行謹呈

民政部

計抄呈 原表二十七份(從畧)

奉天省省長 臧 式 毅

大同二年八月二十五日

民政部指令 第二一二五號(地字三三四七號)

令 奉天省公署

電一件為修正縣制度電請示遵由

寒代電悉查該署所擬修正縣制度各點除縣公署科局職掌暫行規程第一條及縣公署事務處理暫行規則第八條仍須稍加刪改外其餘各

點大致可行應準備案茲將應刪改各點隨令頒發仰即知照並候分令吉江兩省知照可也書存此令

計附發 刪改擬修正縣制度中條文表一份

總 長 臧 式 毅

代理部務次長 葆 康

大同二年十月七日

一 縣公署科局職掌暫行規程

「原擬修正」第一條改正為「受省長之許可得設教育局」

「刪改為」第一條第一項原條文下追加「但丙類縣中省長若

認為有設教育局必要時呈請民政部總長核准後得添設之」

二 縣公署組織定員中丁類縣之科員及雇員額數（准如原擬修正）

正）

三 縣公署事務處理暫行規程

第八條（原擬修正）「縣長因有事故不能處務時由參事官參

事官有事故時由縣長指定之科局長臨時代理之」

（刪改為）「縣長因有事故不能處務時由參事官臨時代理之

同時參事官有事故時由縣長指定科局長臨時代理之」

第十九條（准如原擬修正）

四 縣會計暫行規則

第五條（准如原擬修正）

五 縣預算編製原則

第九條（准如原擬修正）

附 奉天省公署來文

民政部總長鈞鑒本署為擬修正鈞部地字第二五五八號訓令所頒

縣制度會派事務官村岡喜兵衛前往請示在案茲謹如附書所擬修

正各點附呈鑒核祇候示遵奉天省長臧（寒）印

附 書一份（從略）

奉天省長 臧 式 毅

大同二年九月十四日

民政部指令 第二二二八號（地字三三三三三號）

令 巴彥縣公署

呈一件為補送地方稅調查表並聲明漏報魚捐情形由

呈表均悉查該縣魚捐一項既係地方稅不能因地方區公所取消即無

用途將此項捐款盡數解省應將此項捐款列入二年度地方預算不必

解省至由稅局代徵是否相宜可否收歸縣署直接徵收以一稅權仰即

考察情形具報核奪表存此令

總 長 臧 式 毅

代理部務次長 葆 康

大同二年十月七日

附 巴彥縣公署來呈

呈為遵令補送地方稅調查一覽表並聲明漏報魚捐情形仰祈

鑒核事案奉

鈞部地字第二六八七號指令內開呈一件為填送地方稅調查表由呈表均悉查表列地方稅各種科目稅率等項尙屬詳明惟漏報魚捐仰即查明補報以憑稽核表姑存備核此令等因奉此遵查魚捐一項係由稅捐局代徵歷充地方自治區公所經費自大同元年行將地方區公所取消至於此項捐款盡數解省地方並無用途因而未列奉令前因理合將漏報魚捐各情形並填具地方稅調查表一併備文呈請鑒核施行謹呈

民政部總長臧

附呈 地方稅調查一覽表一份(從畧)

署理巴彥縣縣長 程 紹 濂

大同二年九月一日

民政部指令 第二一三〇號(地字三三五五號)

令 寬甸縣公署

呈一件為造報地方稅委託各機關代徵一覽表由

呈表均悉查該縣徵收肉捐婚書捐等項責成所屬警區或村會辦理係

為事實上謀便利起見仍應認為縣署直接徵收與委託其他機關代徵情形不同來表填列未免誤會仰即知照表姑存此令

總 長 臧 式 毅

代理部務次長 葆 康

大同二年十月七日

附 寬甸縣公署來呈

呈為遵令造報地方稅委託各機關代收一覽表仰祈

鑒核事案奉天省公署民字第三七七號訓令內開案奉

鈞部地字第二二零五號訓令內開查各市縣徵收地方稅多有委託其他團體或機關代徵者檢發調查表式令仰轉飭遵照表列各項趕速填列呈

鈞部並分報本署查核一案附發表式一份等因奉此當即抄同表式轉令內務局遵照填報去後茲據覆稱遵即按照奉頒表式將前地方徵收各稅委託各機關代徵者逐一填列完竣理合備文送請核轉等情據此縣長覆查屬實除分呈奉天省公署外理合檢同原表具文呈請

鑒核施行謹呈

民政部

計呈送 一覽表一份

奉天省寬甸縣縣長 佟 寶 璋

民政部指令 第二一三二號(地字三三五七號)

令 輝南縣公署

呈一件為呈送委託徵收地方捐調查表由

呈悉查表列委託代徵地方捐名稱除斗捐外其餘如婚書車牌營業捐由縣責令警察或村會辦理係為實事上謀便利起見仍應認為縣署直接徵收未便列入委託表內致涉紛歧仰即知照表存此令

總 長 臧 式 毅

代理部務次長 葆 康

大同二年十月七日

附 輝南縣公署來呈

為呈報事案奉天省公署訓令民字第三七七號內開為令遵事

案奉

民政部地字第二二零五號訓令內開為令遵事查各市縣徵收地方稅尚有委託其他團體或機關代徵者此不過於創辦時一時權宜之計但歷辦已久成為慣例以致稅權紛雜不成統系殊有碍於稅務行政之統一現在本部正擬整理地方稅之際急待調查委託代辦情形除分行外合行檢發調查表式令仰該署迅速轉飭所屬市縣查照表列各項趕速填送逕報本部以憑審核勿稍延悞為要此令等因除分行外合亟檢同表式令仰該縣遵照填列逕呈

民政部並分報本署查核勿稍稽延為要此令附發表式一份等因奉

此當即查照頒發表式按職縣委託徵收地方各捐稅詳細填列調查

表一份除分呈奉天省公署外理合檢同調查表備文送請

鑒核備查施行謹呈

民政部

計呈送 調查表一份(從畧)

輝南縣縣長 高 振 武

大同二年九月二日

民政部指令 第二一三九號(警字三三六四號)

令 首都警察總監

呈一件為增設消防機關請備准由

呈暨計畫書均悉所請增設消防署一節應先考慮現在消防署之位置及現在極力發展新設市街將來之必要新發屯附近之地雖土木大興然此等現狀不過國都建設之一部而其完成尚需相當時日兼之現在消防署之位置於市街地之西部距新發屯較近故新發屯之增設消防署由現在市街區域觀之其位置不能認為適當以預算關係等觀之亦認為時期尚早可暫設消防分署俟將來市街地充實後再行設置消防署較為適當仰即依照前述理由基於第七表至第十表關於新設分署之追加預算再行另擬呈部核奪可也計畫書存此令

總長 臧式毅

代理部務次長 葆康

大同二年十月七日

附 首都警察廳來呈

呈為具報增設消防機關附送計畫書仰祈

鑒核事竊查職廳管轄區域向僅設一消防署管理境內消防事務現在國都建設日見展進市面繁榮迥非昔比職廳鑑於目前情狀及將來之發展自非增設消防機關無以應時勢之需要茲經詳擬理由計畫書一份以供審核理合檢件呈請

鑒核俯准施行謹呈

民政部總長 臧

附呈 增設消防機關理由計畫書一份(從畧)

首都警察總監 修長 餘

大同二年九月十四日

民政部指令 第二一四三號(地字三三三三號)

令 遼陽縣公署

呈一件為遵填委託征收地方稅調查表由

呈表均悉查該縣商捐委託商會包納殊非正當辦法將來如收歸縣署直接征收有無窒礙仰查明聲覆至其餘各項款責成警務教育局催收

係為事實謀便利與委託其他機關代徵情形不同茲併列入未免誤會表存此令

總長 臧式毅

代理部務次長 葆康

大同二年十月九日

附 遼陽縣公署來呈

呈為遵令填報委託徵收地方稅調查一覽表仰祈

鑒核事案奉

奉天省公署訓令民字第三七七號內開為令遵事案奉

民政部地字第二二零五號訓令內開為令遵事查各市縣徵收地方稅多有委託其他團體或機關代徵者此不過於創辦時一時權宜之計但歷辦已久成為慣例以致稅權紛雜不成統系殊有碍於稅務行政之統一現在本部正擬整理地方稅之際急待調查委託代辦情形除分行外合行檢發調查表式令仰該署迅速轉飭所屬市縣查照表列各項趕速填造逕報本部以憑審核勿稍延誤為要此令等因除分行外合函檢同表式令仰該縣遵照填列逕呈

民政部並分報本署查核勿稍稽延為要此令附發表式一份等因遵將其他團體或機關代為徵收地方各稅依照頒發表式分別填訖除分呈

省公署備案外理合檢同一覽表一份具文一併呈送

鑒核施行謹呈

民政部

計呈送 委託徵收地方稅調查一覽表一份(從畧)

代理遼陽縣縣長 王 德 春

大同二年九月一日

民政部指令 第二一四四號(地字三三七四號)

令 雙陽縣公署

呈一件為轉報地方財務處填造委託徵收地方稅表由

呈表均悉查該縣營業附加稅委託商會代徵併提留經費殊非正當辦法將來如收回縣署直接辦理有無碍窒仰詳查聲覆至學田租應即劃歸財務處列收俾期財政統一併仰遵照表存此令

總 長 戚 式 毅

代理部務次長 葆 康

大同二年十月九日

附 雙陽縣公署來呈

呈為遵令轉報地方財務處填造委託徵收地方稅調查一覽表仰祈

鑒核備案事案奉

吉林省公署民字第五八零號訓令內開案奉

鈞部地字第二二零五號訓令內開為令遵事查各市縣徵收地方稅

多有委託其他團體或機關代徵者此不過於創辦時權宜之計但歷辦已久成爲慣例以致稅權紛雜不成統系殊有碍於稅務行政之統一現在本部正擬整理地方稅之際急待調查委託代辦情形除分行外合行檢發調查表式令仰該署迅速轉飭所屬市縣查照表列各項趕速填造巡報本部以憑審核勿稍延誤爲要此令等因奉此除分行外合行檢同表式令仰該縣遵照辦理並分報本署備查切切此令計發調查表式一紙等因奉此當經抄表令飭財務處查填去後茲據該主任李元烈呈覆遵行查照表列各項填造三份理合具文呈送核轉等情前來縣長覆核無異除指令並分呈吉林省公署外理合檢表備文呈請

鑒核備案施行謹呈

民政部 計呈送 委託徵收地方稅調查表一份(從畧)

署理雙陽縣縣長 馮 蔭 樹

大同二年八月三十一日

民政部指令 第二一四六號(地字三三七六號)

令 營口縣公署

呈一件為填報委託徵收地方稅調查表由

呈表均悉查各縣地方稅應以直接徵收爲原則表列委託代收各項捐

欸既有特殊情形暫準備案表存此令

總長 臧式毅

代理部務次長 葆康

大同二年十月九日

附 營口縣公署來呈

呈為遵令填報委託徵收地方稅調查一覽表送請

鑒核事案奉

奉天省公署民字第三七七號訓令為奉令飭案奉發委託徵收地

方稅調查一覽表式遵照填列逕呈

大部並分報

省署查核一案縣長遵即督飭員書依式查填完竣除呈報

奉天省公署備查外理合檢同調查表備文送請

鑒核備查施行謹呈

民政部

計呈送 委託徵收地方稅調查一覽表一份(從畧)

營口縣縣長 楊晉源

大同二年九月八日

民政部指令 第二一六七號(地字三四〇二號)

令 樺甸縣公署

呈一件為遵省令查填所屬村名調查表請鑒核由

呈表均悉查該縣既分八區何以第五區並未填列附記欄內應記之荒熟地數亦未查填殊屬遺漏仰即依照前發表式將遺漏各項迅速詳細查填補報以憑查核表姑存此令

總長 臧式毅

代理部務次長 葆康

大同二年十月九日

附 樺甸縣公署來呈

呈為遵令填送所屬村名調查表仰乞

鑒核事案奉

吉林省公署訓令總字第二四號內開為令遵事案奉

鈞部地字第一八零九號訓令內開查各省所屬縣市職員之任務與

分科規程前經令查具報在案茲以編纂年報廣集資料起見凡各縣

所屬之區村名稱例須列入除分行外合亟頒發表式令仰該署查照

迅即轉飭各縣於文到十日內查明填表逕報本部以免展轉延誤為

要切切此令計附發表式一紙等因奉此除分令外合亟檢同表式令

仰該縣即便遵照表載項目依限查填逕行報部並應填表一份呈署

備查勿延為要此令計抄發表式一份等因奉此當即轉飭警務局查

填去後旋據該局呈稱茲據各警察署先後將所屬之村名調查表查

填完竣送請核轉前來縣長覆核無異除分呈

吉林省公署備查外理合檢表二份備文呈請

鈞部鑒核備查施行謹呈

民政部

計呈送 村名調查表二份(從畧)

代理樺甸縣縣長 朱 瑞 麟

大同二年九月三日

代 電

民政部代電

為農安通遼開通等縣鼠疫疫區對於毛皮等類嚴禁運出仰轉飭

切實遵辦由

奉天 吉林省公署均鑒查農安通遼開通等縣均經指定為鼠疫疫區業經電

吉林 知在案所有該疫區毛皮等類應即嚴禁運出以防傳染合仰轉飭該疫

區各縣切實遵辦為要民政部(梗)

民政部代電

為據代電彙送省會綏化等十三縣糞尿塵芥掃除工作表存候彙

核並准未報各縣免報元年十至十二各月份各表由

黑龍江省公署警務廳覽文代電彙送省會綏化等十三市縣糞尿塵芥

掃除工作表已悉存候彙核至大同元年十至十二各月未報各縣准免

補報仰並轉飭知照表存民政部(有)印

附 黑龍江省公署警務廳來電

民政部總長鈞鑒案查本省前報省會綏化等四市縣大同元年十至

十二各月份掃除汚物工作成績月報表當奉鈞部衛字第一六〇一

號指令分別指示錯誤各點並發填表注意事項飭轉飭更正等因遵

經抄同注意事項通飭各屬遵照詳確填報在案茲據省會綏化等十

三市縣將本年一二三各月份是項掃除月報表先後更填到廳覆經

查核大致尚符謹將糞尿塵芥分別按月彙列總表用期簡便至其餘

各縣非因送表不合駁還更正尚未據覆即屬迭催未到業已分別嚴

令催促容俟到來再行轉報再大同元年十至十二各月份之表除已

報之省會綏化等四市縣不計外其餘各縣多以彼時地方秩序未復

掃除工作停頓並未按月填報可否以其時過境遷統准免再補報即

由本年一月份起逐月填報案關考成未敢擅便理合檢同彙表一併

電請鑒核示遵黑龍江省公署警務廳廳長河內志郎叩(文)印

附呈 本年一二三各月份掃除糞尿塵芥工作成績月報表共

六份(從畧)

民政部代電

為據本部衛生司案呈該廳來電所擬配置百斯篤防疫各處所尚

屬適宜仰轉飭妥慎辦理如有疫病發生併仰報查由

黑龍江省公署警務廳長覽據本部衛生司案呈該廳來電已悉所擬配
置防疫各處所尚屬適宜仰即轉飭妥慎辦理如有疫病發生併仰隨時
報查為要民政部陷

民政部代電

為據該省警務廳電稱瞻榆縣發生疑似百斯篤等情仰轉飭該廳
設法嚴防並將疫情續報由

奉天省公署鑒據衛生司案呈該省警務廳電稱瞻榆縣西方發生疑似
百斯篤死亡者二十名已急派醫師並附送大宗防疫藥品等情轉陳前
來仰即轉飭該廳設法嚴防以杜蔓延並將疫情續報為要民政部(陷)

民政部代電

為准芻代電悉寬城子應迅速設置隔離所希即查照轉飭辦理由
北滿鐵路督辦公署鑒芻代電悉寬城子應迅速設置隔離所以便由陶
賴昭兩行之火車發見患者收留之用希即查照轉飭辦理為荷此復民
政部(陷)

附 北滿鐵路督辦公署來電

新京民政部助鑒效電奉悉關於鼠疫發現本路日前已接有報告飭
據衛生處呈復辦法按照下列五項辦法(一)派遣醫生赴南
綫長春審門陶賴昭各站及西綫昂昂溪站等處寔地調查與各該處

市政軍警各機關接洽預防辦法(二)於長春審門陶賴昭昂昂溪等站
設臨時檢疫所於必要時對於由前列各站上車之旅客施以望診或
停止售票(三)飭由本路細菌化驗所趕製殺鼠藥品(四)由本路工務處
將消毒所趕速完成(五)印發預防佈告及圖解所有上項辦法除嚴飭
該衛生處切寔施行並隨時具報外謹電奉復北滿鐵路督辦公署
(芻)印

民政部代電

為據報開通縣發生百斯篤暨防疫各情形已悉仰由省揀派醫官
前往協助由

奉天省公署警務廳長覽據本部衛生司案呈該廳文報開通縣發生百
斯篤暨防疫各情形轉陳前來已悉查該縣既已發生百斯篤應由省揀
派醫官前往協助檢防俾免疫勢擴大仰即遵照辦理並具報為要民政
部(江)

民政部代電

為農安發疫地區內外農產物自十月一日至十一月底暫禁運出
縣境以免傳播仰即遵照辦理具報由

吉林省公署鑒查農安縣百斯篤疫病流行迄未減退對於該縣發疫地
區內外農產物糧石皮張等依照防疫上之必要應自本年十月一日起

至十一月底暫禁運出縣境俾免傳播以後察看疫情如何再行令飭解除除運電該縣斟酌地方情形先行遵辦外合電該省即便遵照妥擬暫禁臨時辦法飭縣凜遵以杜蔓延並將遵辦情形報核為要民政部(魚)

民政部代電

為該縣發疫地區內外農產物自十月一日至十一月底暫禁運出縣境以免傳播仰即遵照辦理具報由

農安劉縣長覽查該縣疫勢未靖對於發疫地區內外農產物糧石皮張等依照防疫上之必要應自本年十月一日起至十一月底暫禁運出縣境俾免傳播以後察看疫情如何再行令飭解除電吉林省公署妥擬暫禁臨時辦法分別具報飭遵外合電該縣斟酌情形先行遵辦以杜蔓延並將辦理情形分報備查為要民政部(魚)

民政部代電

為據黑龍江省長呈轉據該縣長呈請加收房捐妓捐馬車捐一案關係加徵地方稅收應仰將收支狀況暨地方稅調查表報部以憑核奪由

龍鎮縣長覽案據黑龍江省長呈據該縣呈為地面瘠苦地方款入不敷出擬在北安鎮徵收房捐妓捐馬車捐以資彌補併附清單一紙轉請核示祇遵等情到部查此事關係加徵地方稅收應將該縣元年度收支決

算暨地方稅調查表一併報部以憑核奪除指令該省署知照外合電仰該縣署迅將地方元年度收支決算暨前頒地方稅調查表一併限電到三日內逕報本部以憑核辦為要切切民政部(虞)

呈文

民政部呈 第一五六號(衛字三四〇七號)

為呈報防止百斯篤疫症聯合委員會成立日期並檢同規則及議決案請鑒核由

為呈報事竊查農安通遼開通等縣發生百斯篤(鼠疫)經過暨指令為疫區地日期各情形業經呈報在案本部近以疫區日益蔓延為謀各方協力籌防速達情報起見爰於本年九月二十一日邀集友邦各衛生警務首領及興安總署北滿鐵路衛生處等機關由本部主開防止百斯篤疫症聯合委員會當場議決防疫各項對策該會亦即於是日成立除通令並咨行查照外理合檢同組織規則及議決案一併備文呈請鑒核謹呈

國務總理鄭

附呈 防止百斯篤疫症聯合會會議錄一份(從畧)

總長 臧式毅

代理部務次長 康

大同二年十月九日

咨文

民政部咨 第一八三號(衛字三三二一九號)

為組織防止百斯篤疫症聯合委員會成立日期並檢同會議錄咨
請查照由

為咨會事查本部前以農安通遼開通等縣發生鼠疫勢頗蔓延為謀中外協力防疫消息敏捷起見爰於本月二十一日邀集友邦各衛生警務首領及興安總署北滿鐵路衛生處等機關由本部主開防疫聯合委員會當場議決防疫各項對策該會即於是日組織成立除通令並呈報外相應檢同會議錄咨請
貴部查照為荷此咨

- 外交部
- 財政部
- 司法部
- 交通部
- 實業部
- 文敎部
- 軍政部

附 百斯篤防疫聯合委員會規則一份(從畧)

總 長 臧 式 毅

大同二年十月六日

代理部務次長 葆 康

批 示

民政部批 地字第九三號

原具呈人劉福清等

呈二件為在哈爾濱設立中央普濟佛教會請求迅賜印批以便進行會務由

兩呈均悉該會所請立案一節應向該管官署聲請方合手續不得越級一再逕呈仰即知照此批

總 長 臧 式 毅

代理部務次長 葆 康

大同二年十月七日

民政部批 地字第九四號

原具呈人黃寶珩

呈為擬在奉天省海城縣騰鰲堡設立全國勸戒煙酒總會懇請立案由

呈悉據稱擬在海城縣騰鰲堡地方設立全國勸戒煙酒總會一節地點既不適中手續尤屬不合並查勸戒煙酒一事現在尚無設立總會之必

要所請不准仰即知照此批

總長 臧式毅
代理部務次長 葆康

大同二年十月七日

民政部批 地字第九五號

原具呈人萬國道德會新京總會

呈一件為具報啓用圖章日期由

據呈已悉該會係於何時呈請何機關立案文內未經聲敘仰即詳為呈

覆再行核奪此批

總長 臧式毅
代理部務次長 葆康

大同二年十月九日

任免辭令

首都警察廳屬官西瀨戶秀夫著調任民政部屬官此令

民政部屬官西瀨戶秀夫著叙委任二等此令

派民政部屬官西瀨戶秀夫在民政部警務司辦事此狀

大同二年八月一日

首都警察廳屬官丸野貞清著調任民政部屬官此令

民政部屬官丸野貞清著叙委任二等此令

派民政部屬官丸野貞清在民政部警務司辦事此狀

大同二年八月一日

任阿部甚助為民政部屬官此令

民政部屬官阿部甚助著叙委任二等此令

派民政部屬官阿部甚助在民政部總務司辦事此狀

大同二年八月十七日

奉天省桓仁縣屬官白木喬一著調任民政部屬官此令

民政部屬官白木喬一著叙委任二等此令

派民政部屬官白木喬一在民政部地方司辦事此狀

大同二年八月二十八日

調民政部屬官雨夜甚將在民政部地方司辦事此令

大同二年九月一日

任塚原喜助為民政部屬官此令

民政部屬官塚原喜助著叙委任一等此令

派民政部屬官塚原喜助在民政部總務司辦事此狀

大同二年九月一日

任李明述爲民政部屬官此令

民政部屬官李明述著敍委任四等此令

派民政部屬官李明述在民政部警務司辦事此狀

大同二年九月八日

任孫金城爲民政部屬官此令

民政部屬官孫金城著敍委任二等此令

派民政部屬官孫金城在民政部地方司辦事此狀

大同二年九月二十三日

任周任賢爲民政部屬官此令

民政部屬官周任賢著敍委任二等此令

派民政部屬官周任賢在民政部地方司辦事此狀

大同二年九月二十五日

任戴長元爲民政部屬官此令

民政部屬官戴長元著敍委任二等此令

派民政部屬官戴長元在民政部地方司辦事此狀

大同二年九月二十七日

任張金言爲民政部屬官此令

民政部屬官張金言著敍委任三等此令

派民政部屬官張金言在民政部衛生司辦事此狀

大同二年十月二日

任森山正爲民政部屬官此令

民政部屬官森山正著敍委任二等此令

派民政部屬官森山正在民政部總務司辦事此狀

大同二年十月十一日

任鈴木正之爲民政部屬官此令

民政部屬官鈴木正之著敍委任二等此令

派民政部屬官鈴木正之在民政部總務司辦事此狀

大同二年十月十一日

任曲克善爲民政部屬官此令

民政部屬官曲克善著敍委任二等此令

派民政部屬官曲克善在民政部總務司辦事此狀

大同二年十月十一日

任上村洋平太為民政部屬官此令

民政部屬官上村洋平太著敍委任二等此令

派民政部屬官上村洋平太在民政部地方司辦事此狀

大同二年十月十一日

任崔玉璠為民政部屬官此令

民政部屬官崔玉璠著敍委任二等此令

派民政部屬官崔玉璠在民政部地方司辦事此狀

大同二年十月十一日

任夏目忠雄為民政部屬官此令

民政部屬官夏目忠雄著敍委任二等此令

派民政部屬官夏目忠雄在民政部警務司辦事此狀

大同二年十月十一日

任宮澤次郎為民政部屬官此令

民政部屬官宮澤次郎著敍委任二等此令

派民政部屬官宮澤次郎在民政部警務司辦事此狀

大同二年十月十一日

任三松泰助為民政部屬官此令

民政部屬官三松泰助著敍委任二等此令

派民政部屬官三松泰助在民政部警務司辦事此狀

大同二年十月十一日

論 著

家庭制度比較談(續)

退 之

乙 小 家 庭

優 點

- 一 養成自立能力增長進取心理 小家庭夫婦率同子女既脫離父母之蔭庇及其他憑藉自食其力組成小家庭營此單獨生活後關於謀其生計之安全與家庭中所有問題事無大小必須自行解決當必努力進取盡心擘劃倘稍為依賴與觀望則生計必致感覺困難既受各種事物之限制勢必兢兢業業工作一切方能享其安樂滿其慾望故小家庭能養成人之自立能力增長進取心理也
- 二 不受限制有創造力 小家庭為父母者對於子女之培養多能周到按子女天資予以相當訓導相當教育竭心盡力而為之子女

少時既得享優良之教養他日立身於社會方可應事裕如矣至職業方面必依其能力天性之所近爲之選就父母不強行指定之壓迫之故子弟成人後對職務既能樂其所事則進取心必強能進取則業必精業精則謀生當能易易可使終身生活無虞且因有進取心即可有新創造與新建設故小家庭之子女能得美滿教育與職業不受若何之限制痛苦則其思想與能力有新創造誠爲大家庭之所不及也

三 婚姻自由 子女之婚姻問題小家庭爲父母者以子女心理爲主自處指示輔導地位不加干涉強行主持蓋子女之婚姻既自擇選年貌才力必須相當其結果定能美滿則家庭洩洩融融快感自多況人生以夫婦間之關係最爲重要今小家庭能以斯事爲前提其子女終身獲益非淺故小家庭得人生之樂趣良有以也

劣點

一 易於墮落 小家庭既屬夫婦營其單獨生活則一切行爲無若何之限制與若何之比較任意孤行爲所欲爲固屬不受何人之束縛但其所有經過未必盡合正軌倘有不當處則不得尊長之規誡家人之勸勉一誤再誤易於墮落若前途險象一生所受苦惱亦深鉅焉

一 有悖於禮教 爲人子者對於父母生須事之以禮死須葬之以禮若當成年結婚後即悍然脫離父母兄弟與妻子另行組織小家庭

庭對孝悌之道恐不能全盡將有負父母之恩誼可疏親屬之情感未免有玷禮教悖乎人道此亦小家庭之弱點也

據以上各項論之大家庭與小家庭之制度均有利弊若以時勢趨向論大家庭既屬舊式之組織可謂爲過渡制度當然不合乎潮流小家庭爲新式組織正高唱積極建設中但以個人環境不同家庭內幕不一尤必須擇其適當者取其利去其弊而組織之大家庭雖利少弊多然我國以禮教爲重之國家教育幼稚之期間若實行小家庭制仍有不可能性小家庭雖弊少利多但因人民知識仍舊差欠故一時尤恐難收功效是以無論採用任何制度取其長以補其短與其利而去其弊則庶乎可矣不必劃地自限惟名分上之是求況家齊而國治至於民族之興替及社會之良窳均有至切之關係是以家庭制度極須改良望國人三致意焉可也

地方

各縣旬報訓令摘要

奉天省

瞻榆縣 綏中縣 遼源縣 瀋陽縣 義縣 遼陽縣

吉林省

寧安縣 樺川縣 九台縣 和龍縣 農安縣 穆稜縣 延壽縣

黑龍江省

巴彥縣 奇克縣 景星縣 泰來縣 鳳山縣 瑗瑯縣 德都縣

奉天省

民政部指令 第二二七七號(地字三五九〇號)

令 瞻榆縣公署

報告六件為造送四五月份各旬報由

四五兩月份各旬報均悉該縣叛兵匪患仍不時發生所稱改組自衛團整頓團務甄別各警務分局局員刷新警政調查事變時死亡者遺族生活狀況以安流離按地分配春耕貸款以資救濟諸端與地方治安脈脈相關仰即督飭認真辦理勿稍延忽至收回流通券辦法固屬變通辦理但所請省發接濟已否事先請准能否作此用途應於下期表報時明白聲敘該縣各區立學校迄至四月尚未恢復究竟已開學者若干校何時可以完全恢復併仰連同前令指詢各項一併補報勿延此令

總長 臧式毅

代理部務次長 葆康

大同二年十月十九日

民政部指令 第二三〇六號(第字三六二三號)

令 綏中縣公署

報告四件為造送六月份各旬報七月份月報由

六月份旬報暨七月份月報均悉該縣地鄰榆關喪亂之餘易滋匪擾既據責成各警務分局長整頓自衛團抽練團丁巡邏會哨設卡防堵并督飭各村挖掘圍壕以完成自衛工作用補警隊之不逮以及整備城關防務均屬切要應即督飭認真辦理以維治安據報增設縣城內外匪芥箱修補七區于家屯縣道購備美利奴種羊改良羊種於衛生交通實業上尙知注意惟擬增收捐事關添加新稅應遵部令專案呈准方可實行再查前令指詢各項暨漏送一月份上旬旬報表仍未據補報前來殊屬延忽仰即查照前令各令於續報時迅速補報備核切切此令

總長 臧式毅

代理部務次長 葆康

大同二年十月二十日

民政部指令 第二三〇八號(地字三六二五號)

令 遼源縣公署

報告六件為造送四五月份各旬報由

第十至十五號旬報均悉據報縣屬各區匪患仍未盡絕搶掠財物傷斃事主不時發生似此到處擾害迄無寧息地方秩序何日安定仰仍上緊督剿勿令竄擾一面厲行清查俾絕根株是為至要該縣農村迭經匪擾限制區村濫行攤款平抑物價嚴禁居奇消極救濟亦尙切要應即督飭切實奉行以恤農艱詳核來表本部前令指詢各項仍未據報前來殊屬延忽并仰遵照務於下期表報時補行聲叙以憑考核切切此令

總長 臧式毅

大同二年十月二十日

代理部務次長 葆 康

民政部指令 第二三二一號(地字三六三八號)

令 瀋陽縣公署

呈三件報告三件為送送本年五月份旬報由

呈覽旬報及附件均悉該縣地方治安現已平靖各項政治逐漸進步據報改善村制整理鄉團考察教育整頓財務飭令警團查拿會局並規定渾河兩岸渡口警戒辦法檢查行人預防匪患辦理尙屬適當金融合作社辦理成績甚佳所擬取締民槍調查戶口修理鄉道提倡造林組織村會選用村長各辦法亦尙妥協仰即努力進行期臻上理並將辦理情形及全境種棉地畝若干陸續填報以憑考核再六月份旬報七八各等月月報迄未送部殊屬遲緩仰速速報勿再延忽嗣後送表免具呈文以省繁牘此令

總 長 臧 式 毅
代理部務次長 葆 康

大同二年十月二十日

民政部指令 第二三二二號(地字三六五一號)

令 義縣公署

報告三件為送送六月份旬報由

第十六至第十八號旬報均悉該縣本月匪患已漸減少地方漸臻安謐深堪嘉慰據擬籌備復防各事項關於防緝清查連絡護路各端以及添設三區各村電話以

靈消息積極整頓各項捐務以裕收入計劃尙周詳惟地方秩序既漸恢復其尙末開課之二十三校應安速籌備開學以重教育本部前令指詢未復各事項並應於續報時迅予補報以憑考核切切此令

總 長 臧 式 毅
代理部務次長 葆 康

大同二年十月二十一日

民政部指令 第二三二二號(地字三六五二號)

令 遼陽縣公署

報告三件為送送本年四月份旬報由

據送四月份旬報均悉該縣參事官警務局長為防堵縣境對於三角地帶實行第二次討伐親自督隊分赴各區協議討伐並組織第四回警備工作班實行工作及在張台子召集治安會議關於勦匪辦法甚屬周詳本月竟未發生搶案地方賴以安寧殊堪欣慰據報召集各區村長會議催納賦稅備令隆昌州學校牛蹄產學校開課令各書局販賣書籍務遵廳令不得擅賣其他課本以及計畫設置桑模範場辦理均甚適當惟軍用大車究竟如何給價春耕貸款是否足敷分配停頓各校是否一律開課前令業飭詳報本月仍未聲叙殊碍考核仰於續報時分別補叙該縣為富庶之區政務日繁乃詳核報告過於簡畧如土木交通衛生社會僑民各欄果無事項可報固屬不妨從闕但不可任意忽略以致地方現狀本部無由詳知仰仍悉心考查分項列報勿再忽漏切切此令

總 長 臧 式 毅

大同二年十月二十一日

代理部務次長 葆 康

吉林省

民政部指令 第二二七八號(地字三五九一號)

令 寧安縣公署

報告六件為報五六月份各旬報由

五六月份旬報均悉此兩月中該縣境內尚有匪首大林子平東洋占北平小青山綠林好等帶率衆滋擾焚掠東京鎮鄉去民團隊長勢甚猖獗治安前途未可忽視仍應嚴督警團令合友軍努力剿捕務期殲滅以靖地方據報發放倉穀救濟災民議修寧安海林間汽車路橋梁營房並取締私塾改良廁所等事尙屬目前急務應即切實進行勿尙空言俾收實效至聲復春耕貸款原定款額十八萬四千五百元於六月下旬該吉字支行始收到貸款國幣十萬元究竟已否貸放完竣不敷之款已否續寄尙未敘述明瞭仰於續報時明白聲敘該縣原有學校七十一處據復現僅開學十五校其餘五十六校有無恢復希望并應設法籌畫以重教育切切此令

總 長 斌 式 毅

代理部務次長 葆 康

大同二年十月十九日

民政部指令 第二二八〇號(地字三五九三號)

令 樺川縣公署

報告六件為送送本年三四兩月旬報由

第四至第九號旬報均悉警察游擊隊自衛團第四保在烟筒山四合山地方與匪首草上霜接仗各得槍枝馬匹洵堪嘉尚惟山江北竄來紅槍會並股匪千餘名在縣城東南一帶盤踞實為地方之患雖經會同友軍派隊剿捕一時能否殲滅淨盡抑或竄至他處進剿狀況若何本部軫念殊深急欲明瞭真相應於續報時詳為聲敘學校已經開課者五處其未開課者尙有若干應飭繼續開課以免青年失學至由公安局僱長期軍用大車以免臨時抓派實為便民之舉據報參加建國慶祝大會清查戶口調查槍枝焚燬救濟券續考中西醫生調查清涼飲料取締飲食物製造宣傳書畫俾起發民衆對新國家觀念佈告城邊大道禁種高禾辦理均屬適當至該縣商會與財務處所發之流通券等原發之數各若干取銷之數各若干在最短期間內能否收竣該縣農民因上年水災無力耕種者本年春耕貸款是否足敷分潤有無未經播種之地均應於下次旬報分別補叙以憑考核嗣後送表免具呈支前令業已飭知併仰遵照此令

總 長 斌 式 毅

代理部務次長 葆 康

大同二年十月十九日

民政部指令 第二三〇一號(地字三六一八號)

令 九臺縣公署

呈四件報告十二件為送送本年三四五六等月旬報由

第七號至十八號旬報均悉此數月中該縣治安狀況尙屬平靜一切政務漸臻進步如整頓警團督飭教育嚴防刀匪搜查不肖匪徒飭令實業局研究改良種子設

立苗圃修理市街道路禁止居民傾倒污水穢物取締屠宰湯鍋辦理均極正當惟縣境時有紅白槍會發現誘惑愚民擾害地方應飭警團注意防止以免滋擾至前報未詳事項業於第一〇〇三號及一四六七號指令補報在案茲核來表仍未聲叙仰即遵照前令迅速辦理並將地方收支款數按月於財務欄分別填報以憑考核再五月中旬以後表內實施事項欄漏填實施二字嗣後送表免具呈文以省繁牘此令

總長 臧式毅

代理部務次長 葆康

大同二年十月二十日

民政部指令 第二三〇二號(地字三六一九號)

令 和龍縣公署

報告六件為造送本年五六兩月旬報表由

據送本年五六兩月旬報並補叙前報未詳各事項均悉該縣匪患蔓延迄未肅清紅溪河一帶仍有股匪潛伏牛心山等處匪勢尤形猖獗日軍守備隊長及自衛團員均已傷死并焚燒自衛團防所綁掠人票滋擾如此民何以堪應即嚴飭警團聯合友軍澈底討伐以安閭閻表列募款修築縣街橋梁計劃安設由縣街至東京德電桿改善市內商民廁所飭令各社發放倉穀救濟貧民辦理甚是惟原有縣鄉學校四十八處現僅開辦縣立小學五校其餘各校有無恢復希望晴霞月新兩社忽被雹災損失房屋禾稼若干四光社金吉澤等霸佔何人地畝係何原因交涉結果如何咸北道鮮民越境耕作人數若干是否按照商租規程辦理表內叙述皆欠明

隨應於續送月報時分別補叙以憑考核此令

總長 臧式毅

代理部務次長 葆康

大同二年十月二十日

民政部指令 第二三〇三號(地字三六二〇號)

令 農安縣公署

報告六件為造送四五兩月份旬報由

第十至第十五號報告均悉該縣境內尚有天住二倫雙山四季好各股匪率眾滋擾並搶掠警區馬匹服裝自衛團槍彈擊斃住民王克盡范樹仁王洪生等似此猖獗治安前途殊為可慮亟應飭警會同軍隊一體協緝以靖地方惟五九兩區警團被匪搶去服裝槍彈究竟數目若干及經過情形如何又保衛團二三四隊被馮匪搶掠有無損失槍枝來表均未叙明殊嫌簡略應於續報時詳為聲叙據報放發各校欠薪舉辦慶祝建國紀念大會清查戶口重發門牌建築四校修理五校校舍飭警團保護僱租人員規定城防治安辦法均屬適當前令補報各項此次補報者僅對於教育一項餘仍未能叙明仰仍查照前令將其他各項於下次報告內分別叙明以資考核此令

總長 臧式毅

代理部務次長 葆康

大同二年十月二十日

民政部指令 第二三〇七號(地字三六二四號)

令 穆稜縣公署

報告五件為造送六七月份旬報表由

六月份上中兩旬暨七月份旬報均悉該縣現在雖無大帮股匪但各區搶掠案件仍不時發生具徵地方秩序尙未安定所訂剿捕辦法兩項配置警隊設卡防堵與友駐各軍通力合作并揀派密探四出偵察以遏亂萌暨飭警務局督察官切實考核服務官警以免疏懈防剿兼施尙屬妥協應即督飭切實辦理以靖地方該縣喪亂之餘赤貧不能自活者竟佔全縣人口二分之一實駭聽聞應迅籌救濟辦法以免流離而防意外春耕貸款係由中央銀行以營業性質貸放既經准撥應與中央銀行接洽辦理何以時至六月上旬尙未入手支配究竟現在已否辦理完竣應於續報時聲明候核再七月份旬報改按月造送業經通令遵照在案來表仍按旬造報殊屬不合仰仍遵照前令辦理所送六月份旬報漏送下旬表併仰遵速補送以憑考核切切此令

總長 臧式毅
代理部務次長 葆康

大同二年十月二十日

民政部指令 第二三一七號(地字三六四七號)

令 延壽縣公署

報告九件為造送本年四五六三月份旬報由

第十至第十八號旬報均悉該縣匪勢披猖逼攻縣城及包圍白家街地方幸得國

友兩軍協助警團痛擊匪始不支未至陷落甚堪欣慰惟攻城之莊聯臣股匪退據馬鞍山雙牙山仍應飭屬追擊以免遺害地方五六兩區大小綏河趙家爐及關山子一帶均各發現股匪二百餘名對面山乾飯鍋竄來股匪千餘名既經分飭警團並請友軍進剿究竟是否殲滅抑或竄往他處本部亟欲明瞭應於續報時詳為聲續二三四區趙廣福寶鳳山于海川王玉珍等被搶案內逸匪應飭警偵緝務獲法辦以靖地方架設柳樹河子橋梁該縣長捐助工資五百元洵屬可嘉至該縣土地因上年匪患水災荒蕪者十之二被潦者十之三農產減少自不待言本年春耕據報仍難一律播種其無力耕種之戶究有若干未經播種之地為數幾何以及春孝連月不雨至六月二十五日始降甘霖秋收能否有望均應分別補叙以資考核此令

總長 臧式毅
代理部務次長 葆康

大同二年十月二十一日

黑龍江省

民政部指令 第二二七六號(地字三五八九號)

令 巴彥縣公署

報告三件為造送七月份旬報表由

第四號至第六號旬報均悉詳查該縣境內陸大橋滴打嘴子泥威子龍泉鎮少陵山長林子屯等處仍不時發現股匪而匪首曹德全長江等並率眾二百餘人在泥威子佟家店姜家店一帶竄擾地方治安殊堪隱憂既據成立二區保衛團並分派警隊協力堵擊應即認真督剿俾早肅清至調查農村耕作地方交通狀況及主

要地距離里數設立體育場修建三家子古廟子大橋並派員查驗中西藥房取締遊醫均屬目前要務應併切實進行本部前令指詢各項尚未據復務於續報時詳為聲敘以憑考核再七月份以後報告表改為按月造送業經通令在案仰併遵照切切此令

總長 臧式毅

代理部務次長 葆康

大同二年十月十九日

民政部指令 第二二七九號(地字三五九二號)

令 奇克縣公署

報告六件為造送三四兩月旬報由

第三至第八號旬報均悉該縣此兩月中匪患粗平一切政務已入建設途徑自宜分別實施以資治理據報本年春耕貸款發放後農民已一律播種並令警團會同駐軍聯防逃警調查全境戶口佈告取締私帖通令各校不准看閱及宣傳刊物禁止小米食糧出境函電報局修復路線限止屠宰耕牛清理財政局收支各款辦理均屬適當惟西霍莫津屯哈達彥屯何家地營子屯三學校仍應設法籌備開課再此兩月中有無發生緝槍案件應於續報時補敘以資考核此令

總長 臧式毅

代理部務次長 葆康

大同二年十月十九日

民政部指令 第二三〇四號(地字三六二一號)

令 景星縣公署

報告三件為造送三月份旬報由

據送三月份旬報均悉查該縣造送一二兩月旬報未遵部領表式與說明辦理前令業已明白示知在案茲核三月上中兩旬仍蹈前轍且前報未詳事項已於一〇九三號指令檢續送旬報時按項詳細填列以憑考核乃本月旬報並未聲敘殊屬玩忽須知各縣旬報為考核政務根據關係至為重要上年該縣雖被胡匪兩次破城現在匪患已告粗平一切政務已入建設途徑自應分別實施詳核所報實施事項為數無多嗣後務宜積極進行以期治理仙人洞發現股票一百餘人務應飭屬嚴緝以靜地方前報未詳事項仍仰於續報時補敘此令

總長 臧式毅

代理部務次長 葆康

大同二年十月二十日

民政部指令 第二三一四號(地字三六四一號)

令 泰來縣公署

報告八件為造送本年五月份六月上中兩旬及七月份旬報由

據送本年五月份六月份上中兩旬及七月份旬報並補敘前報未詳各事項均悉該縣地方治安已趨平靜市面漸臻繁榮前發之流通券現已收回殆盡街基鎮特克吐第三第四兩校亦定期開課殊堪欣慰他如恢復教育館組設鄉農會整頓倉穀限制燒商造酒以維民食禁止賭博以清盜源取締攤床以便交通清除穢物以

重衛生辦理均尚適當惟中和地局所發流通券未收回者尚有一萬八千餘元前已由部轉咨與安總署嚴令該旗勒限收清仍由縣催促早日免收以免金融紊亂至警備隊餉項無着現在匪患既息地方安謐應即陸續酌減名額以輕人民負擔計劃補修呼爾達等河及嫩江沿岸堤壩既經呈請撥款應俟省署核示後速將辦理情形陸續填報以憑考核再各縣旬報由本年七月起改送月報前經通令各省署轉飭遵辦在案乃該縣仍送旬報殊屬非是此後應即遵令改送月報送部備核漏送六月下旬表併仰補送勿延此令

總長 臧式毅
代理部務次長 葆康

大同二年十月二十一日

民政部指令 第二三一五號(地字三六四二號)

令 鳳山縣公署

報告七件為造送本年五六兩月旬報並聲敘前報未詳事項由

據送本年五六兩月旬報並聲敘前報未詳各事項均悉該縣草萊初闢人民稀少地面素稱貧乏去歲被匪蹂躪損失甚鉅加以洪水為災秋收僅及五成民食缺乏地方收入無幾警學各款積虧二千餘元以致民生困苦政務停頓殊可慨歎現在地方秩序漸次恢復一切政治已入建設時期所擬編練常駐保衛團以補警力之不足於民戶稠密之區添設學校設立警察教練班農事試驗場民衆教育館請設電報局修築西至東興南達通河汽車路開闢至鐵驢湯原之山道種種計畫胥關重要如非徒託空言該縣政治當必日臻進步仰將辦理情形陸續填報以憑考核

再所送旬表應由十三號至十八號銜接編列已由本部代為更正併仰知照此令

總長 臧式毅
代理部務次長 葆康

大同二年十月二十一日

民政部指令 第二三一六號(地字三六四六號)

令 瓌瑯縣公署

報告七件為造送本年五月上旬及六七兩月各旬旬報由

五月上旬及六七兩月各旬旬報均悉該縣自遭去歲叛亂加以匪患損失商業凋敝民生疾苦殊堪憫惻近來匪患粗平一切政治自宜循序進行據報增添長警提高餉撥派教育局長視察城鄉各校招集保衛團警察及鄉董開夏防會議實行派警會哨清查戶口並置巡邏箱於村屯粘貼標語宣傳王道政治辦理均屬適當惟開闢堪屯二站一帶仍有胡匪發生足徵匪患尚未肅清亟應飭屬會同駐軍一體協緝以靖地方且該縣自去歲叛亂之後民困未蘇本年春耕是否一律播種所擬恢復學校十處現在是否開課以及其他未恢復各校尚有若干處均於續報時詳為叙明至五月份中下旬旬報漏填應即補報以資銜接而便考核此令

總長 臧式毅
代理部務次長 葆康

大同二年十月二十一日

民政部指令 第二三二〇號(地字三六五〇號)

令 德都縣公署

報告兩件爲送送上月份中下旬報由

據送六月份中下旬報均悉詳核表內填列事項甚爲簡略須知無論如何該括必將某事之主要內容明白敘述方足以資考核不得僅錄收發文簿案由如水淹已未種地數目究竟已種者若干未種者若干辦理春耕貸款每區貸出若干是否足敷分配農民有無限於經濟困難以致未能播種者又該縣境內有無股匪竄擾會否發生搶案各校是否一律開課本部亟待詳知應於續報時分別聲敘據報調查戶口宣傳滿洲建國真諦制定夏防規則建築縣署院牆修理都拉色木橋辦理甚是惟六月中旬以前旬報均未造送其未能造送原因應即專文聲覆且此次中旬表填列牽混嗣後均應仿照下旬表填列次序辦理以期一律併仰遵照辦理此令

總 長 臧 式 毅

代理部務次長 葆 康

大同二年十月二十一日

土木

奉天省綏中縣造報關於地方及公共擬定待修各項土木工程調查表

工程區域	工程類別	已修未竣之現在狀況及沿革情形	擬定待修之必要形勢及其計畫	備	考	附	記
綏中縣城北二里六股王寶兩河	築鋼筋混凝土河堤	距城咫尺因民國十九年大水將河兩岸之形勢五里城則堤一處築直實寬五尺王寶堤及修法均八十四元零一分	查六股王寶兩河與河身不相平因遇水漲則各處水深不一丈至三尺不等河堤之形勢五里城則堤一處築直實寬五尺王寶堤及修法均八十四元零一分	原擬由縣收分元省即先補助二萬分	現由縣收分元省即先補助二萬分	現由縣收分元省即先補助二萬分	現由縣收分元省即先補助二萬分

奉天省義縣造報關於地方及公共擬定待修各項土木工程調查表

工程區域	工程類別	已修未竣之現在狀況及沿革情形	擬定待修之必要形勢及其計畫	備	考	附	記
義縣城西北角至北門一段	河堤	已修未竣之現在狀況及沿革情形	查縣城大凌河西北角至北門一段原有河堤一處築直實寬五尺王寶堤及修法均八十四元零一分				查縣城大凌河西北角至北門一段原有河堤一處築直實寬五尺王寶堤及修法均八十四元零一分

究屬薄弱若能河水暴漲預備堤岸及暫修岸堤是維現狀情形也

奉天省蓋平縣造報關於地方及公共工程調查表

工程區域	工程類別	已修未竣之現在狀況及沿革情形	擬定待修之必要形勢及其計畫	備考	附記
蓋平縣城南關	公共體育場	查公共體育場之建築於上年曾擬具建築工程計畫並說明書呈請核示在案該計畫由地方紳分途募捐現已籌得經費八千元除由市府撥支二千元外其餘尚待前此籌募捐款以俟募款集有成數即行動工	是項建築用款不足之數因籌備之期較長經費極力縮減以致原定計畫難以實現現擬由地方紳分途募捐以資補助	是項建築用款不足之數因籌備之期較長經費極力縮減以致原定計畫難以實現現擬由地方紳分途募捐以資補助	查該項工程均屬地方款項全由地方紳分途募捐籌集現已籌得經費八千元除由市府撥支二千元外其餘尚待前此籌募捐款以俟募款集有成數即行動工
岳	岳岳城南關河堤	岳岳城垣南根原有台一道因年久被水沖圮堤岸崩潰近城根處在原有堤南由河上流已查河堤功課修築二百六十丈尚擬進行修築未竣河上流已查河堤功課修築二百六十丈尚擬進行修築未竣河上流已查河堤功課修築二百六十丈尚擬進行修築未竣	費款全係由地方紳民籌募在計經費外欠洋四千餘元	費款全係由地方紳民籌募在計經費外欠洋四千餘元	查該項工程均屬地方款項全由地方紳分途募捐籌集現已籌得經費八千元除由市府撥支二千元外其餘尚待前此籌募捐款以俟募款集有成數即行動工
岳	岳岳城北關初中學校	岳岳三區距城較遠前經請准設立初中學校一處現擬在舊式房屋宿舍二十餘間內修繕校舍並添設禮堂宿舍等室擬於四月外擇地動工	查該項工程均屬地方款項全由地方紳分途募捐籌集現已籌得經費八千元除由市府撥支二千元外其餘尚待前此籌募捐款以俟募款集有成數即行動工	查該項工程均屬地方款項全由地方紳分途募捐籌集現已籌得經費八千元除由市府撥支二千元外其餘尚待前此籌募捐款以俟募款集有成數即行動工	查該項工程均屬地方款項全由地方紳分途募捐籌集現已籌得經費八千元除由市府撥支二千元外其餘尚待前此籌募捐款以俟募款集有成數即行動工
蓋平縣城馬路			查該項工程均屬地方款項全由地方紳分途募捐籌集現已籌得經費八千元除由市府撥支二千元外其餘尚待前此籌募捐款以俟募款集有成數即行動工	查該項工程均屬地方款項全由地方紳分途募捐籌集現已籌得經費八千元除由市府撥支二千元外其餘尚待前此籌募捐款以俟募款集有成數即行動工	查該項工程均屬地方款項全由地方紳分途募捐籌集現已籌得經費八千元除由市府撥支二千元外其餘尚待前此籌募捐款以俟募款集有成數即行動工

奉天省鐵嶺縣造報關於地方及公共工程調查表

工程區域	工程類別	已修未竣之現在狀況及沿革情形	擬定待修之必要形勢及其計畫	備	考	附	記	
南至瀋陽界北至開原界東至法庫界西至法庫城	道路	梁	已修未竣之現在狀況及沿革情形	擬定待修之必要形勢及其計畫	備	考	附	記
東橋	梁	已修未竣之現在狀況及沿革情形	擬定待修之必要形勢及其計畫	備	考	附	記	

衛生

滿洲國衛生行政概況

衛生司 徐庭立譯

第一章 醫政

第一項 衛生行政之過去

支那新式衛生行政之起源由於一九〇二年天津警察署內設置衛生科其後北京及其他大都市亦均設置但當時僅為警務之一分科並未聘任專門技術家不過祇為道路之清潔及簡單衛生上之注意而已迨及一九一〇年於肺百斯篤流行猖獗之際北京政府頒發勅諭命民政外交交通三廳共謀預防之方策於北京設立防疫處歸民政總長管理之當時北京羅致醫學首腦者組織衛生委員會深恐該疫之蔓延於各港及鐵路要害處施行檢疫是為支那近世衛生運動之起源此國際聯盟保健部長藍錫曼之所言也

吾滿洲國現雖與支那脫離但對現代支那衛生運動史上之進演言之與有光榮為北滿肺百斯篤之流行於一九一二年設立東三省防疫處一九一六年頒發防疫條例並設置衛生諮問會一九一八年因北京防疫總處設置之先導而知衛生行政之為重要遂於內政部內創立衛生局以後各省亦均設置及至一九二八年(民國十七年)十一月南京政府則改為衛生部之獨立機關矣衛生部隸屬國務院為十一部之一衛生部分為左列五司

- 1 總務司(一般事務)
 - 2 醫政司(醫院藥房醫師醫育宣傳)
 - 3 保健司(醫療健康保險糧食婦嬰衛生勞工衛生)
 - 4 防疫司(包含獸疫及海港檢疫)
 - 5 統計司(出生死亡結婚罹病率死亡率)
- 各司分置二科或三科

關於衛生部之獨立現在國民政府認為尚早依其決議僅存續四年至一九三二

年(二十年)廢止改稱衛生署於茲四年之衛生部時代政府已將各種衛生法規作成公布施行但於此期間不過紙上空談依他文明國之法規仿做而已對於地方之衛生狀況既不能精密調查而又以疎生東洋民情國際聯盟有關係之歐人為顧問於支那各地方之情形均不熟練而徒以紙上法律施之各地在支那政權不穩固期間則僅成空文而已蓋從習慣上各地方之法規與中央法規相異若從實際觀察關於各地方以何處為中央法規所可施行相宜者則實難言述矣

第二項 衛生行政機關之統一

滿洲國中央衛生行政機關為民政部衛生司該司分設政保健防疫三科以指揮監督地方衛生之行政

興安總署政務處警務科內設有衛生股以統制該管地方衛生行政

各地方最高衛生行政機關在奉吉黑熱四省警務廳內各設有衛生科首都警察廳及北滿特別區公署內亦各設有衛生科至於新京特別市及其他各市公署內亦均有衛生科之設置以管理各地方之衛生事務對於舊東北防疫總處目下正計劃整頓其內容以為我國之最高衛生研究機關

第三項 醫育機關之統制

關於滿洲醫育機關除滿鐵經營之滿洲醫大(一九一〇年設立)英教會經營之遼寧醫專(一九一〇年設立)而外由滿洲方面所經營者則有吉林醫學校奉天同善堂醫專(一九二一年設立)哈爾濱濱江醫專(一九二七年設立)三校滿洲醫大內容完善與日本內地醫大相同遼寧醫專亦有相當設備後三校則較前二校相差甚遠同善堂醫專由私立慈善財團同善堂所經營哈爾濱濱江醫專由有志家之捐金及募金所創設後由東省特別區教育廳撥款補助而成為半私半官之學

校該校以伍連德氏為校長此外有遼陽醫學堂者則係教會病院之附屬學校純授以徒弟教育而非正式之醫事教育也亦有多數在日人或滿人病院服務經數年以後即另立門戶而從事西醫之業務者同善堂內有達生女學校專為助產婦養成所

如上所述之滿洲醫育機關從來之吉林醫學校濱江醫專奉天同善堂醫專遼寧醫專遼陽醫學堂等本司鑑於其內容簡單目下與文教部協力計劃增設內容充實之國立醫學校以造就新式醫術之醫師用之漸次更換非科學式的汗方醫師俾國民衛生之向上為方針至於滿洲醫大以專收滿人之專門部曾經停止而至大同二年又決議恢復之則今後更有多數之滿人醫學生養成將來對滿洲醫師之素質改善上與以莫大之供獻

第四項 醫師齒科醫師藥劑師產婆之統制

政府首先命令各地方官署從事調查醫師齒科醫師藥劑師產婆看護人等之履歷開業情形及其分布狀況以資參考並對從前無規律之醫療機關而相當統制之使其素質向上俾國民衛生收到實利

關於醫師齒科醫師藥劑師產婆看護人等之統制在中華民國政府已有法規頒布但滿洲從來對此法規殆未曾實行就此無統制之情形而言對國民衛生上甚為危險茲吾滿洲國政府以列國為規範於建國之初中央政府對此等醫育機關之素質向上及統制方針從事努力為急圖國民衛生狀況之進善計則一方須謀醫育機關及醫院藥局等之改良而他方既不能不研究醫師法藥劑師法產婆取締規則等之立案

滿洲人之醫生人數由滿洲醫大奉天醫專二校卒業者約二百人由程度較低之

同善堂醫專卒業生約二百人及哈爾濱醫專卒業生約四十人此外由他校出身而來滿洲及學徒出身者合計之滿洲人之醫生約六百名左右再加以在鐵路附屬地等之日本人露西亞人及教會病院之外人醫師共計全滿西醫數約千餘名若以人口比例計算適成三萬人與一人之比而日本內地為一萬人口與七五之比則相差雲泥矣滿洲之西醫多集於各大都市以奉天而言三十二萬人口中有西醫二百三十人因之鄉間一萬人中或有無西醫者由此想像在滿三千萬之居民中恐有二千萬人向不知西醫為何物者也

支那本部其人口四萬萬而由正式醫學校卒業者及由徒弟出身者各約四千人共計八千西醫即五萬人口與一之比則較滿洲為少但支那本部漢醫多而滿洲居民多百年間農業之移住及其子孫亦鮮有習漢醫者故全體的醫療機關比較支那本部為少也（未完）

專載

鐵路及水運各機關殉職諸烈士千古

迢遙輪軌終古如新感汽笛悲秋一片丹心應未泯

踰濟英材而今安在幸口碑載道千秋青史足流芳

民政部總長 臧式毅

代理部務次長 葆康

廣告刊例		地位頁數	價目
封面一頁		每月	四十元
普通一頁		每月	三十元
普通半頁		每月	二十元
普通四分之一		每月	十五元

本刊發售處 民政部總務司文書科

民政部旬刊暫行價目表		期限	價目	郵費
零售	每冊	一月	大洋四角	國內郵費在內
	每冊	一年	大洋四元五角	國內郵費在內
零售	每冊	一月	大洋四角	國外加費一角五分
	每冊	一年	大洋四元五角	國外加費一元八角

本刊每旬出版一次概不停刊

發行處 民政部總務司文書科

