



X
X
X

227-1
奉書
杉原四板内
倍書

三三七一

泉涌寺尊像靈位遷座
堂供養等日特定

上卿

坊城中納言

辨

經之

次 次 次 次

上卿結甚文方是退

次上卿歸着陣仰可令





泉涌寺 尊像靈位遷座
堂供養等日時定

外記方

權少外記中魚職明

使部

掃部寮

權助

利政

陣官人

橘久芳

次 次 次 次

上卿納言其文於公更退

次上卿歸着陣仰可令

庶





泉涌寺尊像遷座慶供養等
日時定參仕

官方

右大史亮功

召使齋行倫

辨侍源時習

使部

大藏省

少丞弘亮

上卿納言其文於公史退

次上卿歸着陣仰可令





次 次 次 次

右

泉涌寺
尊像 靈位 御遷座
堂 供養等 日 特定
陣儀

藏人方催

出納 職修

小舎人 凜職綱

所衆 護政禮

仕人一人

人 人

上卿納其文於台是退

次上卿歸着陣仰可令





泉涌寺

尊像靈位遷座堂供養
等 宣旨持參

右大史亮功

副使宗圓行倫

使部

次 次 次 次 次 次 次

百持泰管口之由

史持泰管

上卿納勳文於管史退

次上鄉歸着陣仰可令

坐





泉涌寺尊像靈位遷座
堂供養等日時定

上卿著伏座奧

職事來仰々詞

次上卿移著端座

令官人數膝突

次上卿令官人召辨

仰々詞

次辨持叅日時勅文

上卿披見辨退

次上卿令官人傳仰史

可持叅管之由

史持叅管

上卿納勅文於管史退

次上卿歸着陣仰可令





次上卿令官人召辨令

内覽奏聞訖返給

上卿披見

辨仰々詞

次上卿召留辨下勅文

辨結申

上卿仰々詞辨退

次上卿令官人召史返給管

次上卿令官人撤膝突

次上卿起座





上

次

次

次

次

宣命使發遣

上卿

新大納言

仰可令清書之由

次上卿歸着陣仰可令





泉涌寺尊像遷座
宣命發遣

外記方

少外記

邦昌

使部

內記局

少

邦昌

掃部寮

大允

藤原利和

陣官人

源元賢

上

次

次

次

次

仰可令清書之由
次上鄉歸着陣仰可令





白泉涌寺尊像遷座
宣命使發遣參仕

官方

左少史定厚

召使齋行正

使部

大藏省

少丞弘亮

上

次

次

次

次

次上鄉歸着陣仰可令

仰可令清書之由

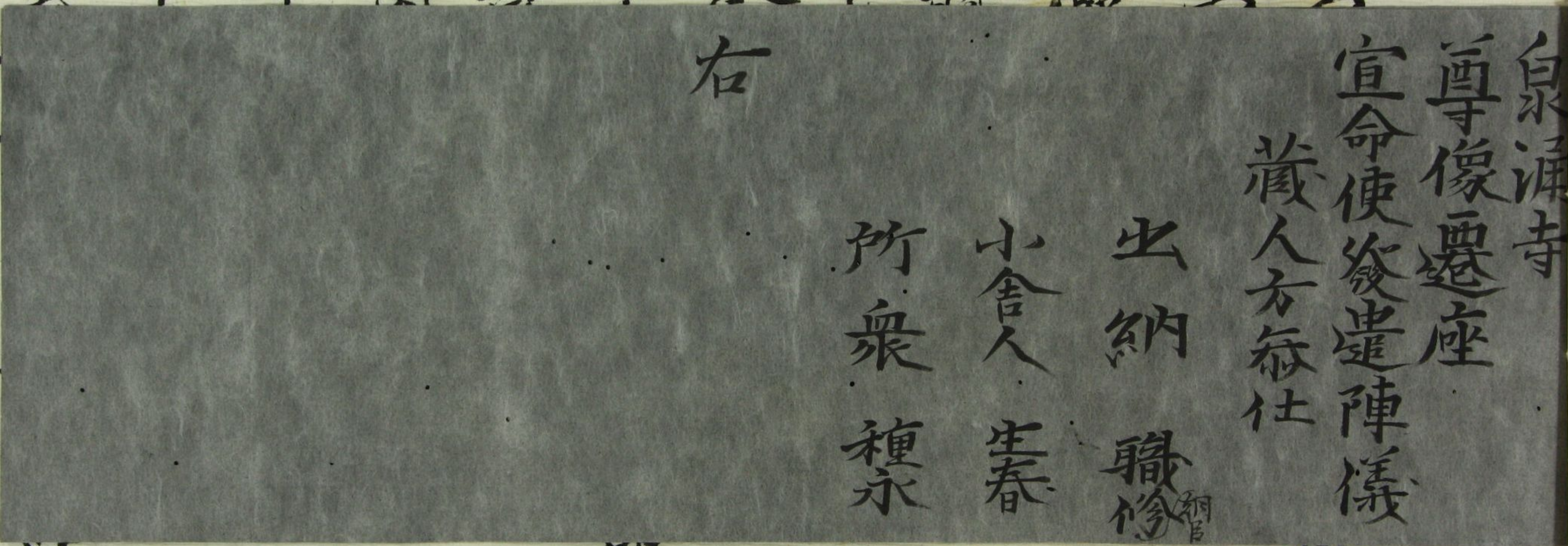




次上 次上 次上 次上 上

次上鄉歸着陣仰可令

仰可令清書之由



右

所衆種永

小倉人 生春

出納 職修

泉涌寺
尊像遷座
宣命使發遣陣儀
藏人方每仕





泉涌寺 尊像遷座
宣命使發遣次第

上郷着仗座 奥

職事來仰詞

次上郷移着外座

令官人數載

次上郷呂内記仰 宣命

草之事

次内記進 宣命草

上郷披見訖賜内記

次上郷参弓場 内記取筥相從

奏聞 御覽訖返給

仰可令清書之由

次上郷歸着陣仰可令





清書之由於內記

次內記持參清書

上鄉披見

次上鄉參弓場奏聞

御覽訖返給

職事仰詞

此間使參陣

次上鄉歸着陣

內記置宮退

次上鄉授宣命於使

使取之直進發

次上鄉台內記返給空宮

次上鄉令官人撤軾退出





次上張令官人指東三上

泉涌寺參勤之輩

出雲守季誕朝臣

阿波守忠昌朝臣

修理權亮廣誌朝臣

相摸守則賢朝臣

肥後守忠愛朝臣

近江守文均朝臣

能登守好世朝臣

土佐守廣篤

左近衛將監行業

左近衛將監節文

左近衛將監光張

右近衛將監久聰





泉涌寺 參勤之輩

東儀出雲守季誥

多阿波守忠昌

林修理權亮廣就

辻相模守則賢

多肥後守忠愛

東儀近江守文均

奧能登守好忠

苗土佐守廣篤

奧左近衛將監行業

多左近衛將監節文

窪左近衛將監光張

多右近衛將監久臈

泉涌寺 參勤之輩

東儀出雲守季誥

多阿波守忠昌





右依所勞石卷
 東儀宮内少丞李熙
 林 右善大尉廣守
 右泰勤

泉用...
 ...
 ...





次 次 次 次

清書之由於內記
次內記持叅清書

上郷披見

次上郷叅多場 奏聞

[Faint, illegible handwritten text]



天皇我 詔旨止 掛畏岐

四條院乃 尊像尔 恐美美 奏賜倍 奏久 去安政五年乃 冬

不圖毛 祝融崇乎 為白 風煙已尔 御座尔 近岐 御躰者

無恙久 假殿尔 遷御志 奉利 殿宇者 遂尔 灰燼止

成止 聞食白 敬焉給比 懼給比 慎御古 無限志 速尔

巨材止 良匠乎 令募求礼 數年乃 今尔 及白 經營乃

功落成奴 聞食須 故是以天吉日良辰乎 擇

定白 官位姓 官位姓名等乎 差使白 恭久 法乃 隨尔 奉

安置利 香花 始免 諸奠乎 供白 敬禮矣 盡志 給布

此狀乎 平安久 聞食白 自今以往災變乃 恐礼 永絕倍

尊像安穩尔 寶祚延長尔 護幸賜倍 恐美

恐美 奏賜倍 奏毛

文久元年五月



天皇我 諂旨止 掛畏 改

四條院乃 尊像尔 恐羨 恐羨 奏賜倍 奏天久

去天保十二年乃 冬不圖 祝融崇乎 為 世志加 止毛

御躰者 無恙久 遷御志 奉利 爾未靈明殿 尔

御座志加 又此殿 安政五年乃 十二月尔 燒亡 奴

再此災 何利 數度 御座 動奉 留古 深 久

懼給布 然加 故尔 天保已前 乃 舊貫 尔

仍天别尔 三葉四葉乃 殿造 奉利 吉日良

辰乎 擇定 官位姓名 官位姓名 并 差使 乎 差使 尔

恭久 法乃 隨尔 奉 安置 利 香花 乎 始免 諸

奠乎 供 敬禮 乎 盡 給布 此状 乎 平久 安久

聞食 氏 自今 以往 災變 乃 恐礼 永絶 倍

尊像安穩尔 寶祚延長 尔 護幸賜倍 恐羨 恐羨 毛

奏賜倍 奏 文久元年五月



夫

佛日高懸

法雨遍洒

佛法功德

竊惟東山泉涌寺者

洛東之名區

故

寶殿鏤金

高堂雕玉

豈圖

安政戊午

祝融作祟

宸襟不安

於是

募良材於東西

寒暑互徃

文久之今

奏經營之功

畫薨堂

輝長夜之昏衢

潤眾生之渴仰

不可測量者也

帝王之化城

盡美盡善

映日映雲

玄冬臘月

巨構為灰

玉膳違常

求妙匠於遠近

星霜屢移

辛酉之歲

盡輪奐之美

仰之如射其面

瞻之如奪其目

文久之今

辛酉之歲

奏經嘗之功

盡輪奐之美

畫覺堂々

仰之如射其面

彫楹耀々

瞻之如奪其目

乃卜仲夏之吉日

又擇下澣之良辰

恭安 尊靈

供香花諸奠

特侑綺筵

修曼荼羅供

奉摺寫理趣經廻命 尋玄大和尚

為唱導師

中規中矩

戒行是熟

入玄入妙

觀夫

幡幢閃々

燈燭焰々

况又

苾芻奏頌

震於法界

伶倫奏樂

響於珠林

時也

維夏之風

助常樂之音

彼蒼之雲

和薰爐之烟

可謂

世外之樂國

域中之祇園

願

苾芻發明
伶倫奏樂

震於法界
響於珠林

時也

維夏之風

助常樂之音

彼蒼之雲

和薰燼之烟

可謂

世外之樂國

域中之祇園

願

依今日之善業

致萬代之嘉福

梵宇映般若石長不朽

皇圖與日月共無疆

普天昇平

率土安穩

敬白

文久元年五月二十二日



夫

佛日高懸

法雨遍洒

佛法功德

竊惟東山泉涌寺者

洛東之名區

故

寶殿鏤金

高堂雕玉

豈圖

安政戊午

祝融作祟

宸襟不安

於是

募良材於東西

寒暑互往

文久之今

奏經營之功

畫費堂

輝長夜之昏衢

潤衆生之渴仰

不可測量者也

帝王之化城

畫美畫善

映日映雲

玄冬臘月

巨構為灰

玉膳違常

求妙匠於遠近

星霜屢移

辛酉之歲

畫輪與之美

仰之如射其面

募良材於東西

求妙匠於遠近

寒暑互往

星霜屢移

文久之今

辛酉之歲

奏經營之功

盡輪奐之美

畫覺堂

仰之如射其面

彫楹耀

瞻之如奪其目

乃卜仲夏之吉

又擇下澣之良辰

恭安 尊靈

供香花諸奠

特侑綺筵

修曼荼羅供

奉摺寫理趣經 延命 尋 玄 大 和 尚

為唱導師

戒行是熟

中規中矩

談論尤高

入玄入妙

觀夫

幡幢閃

燈燭焰

况又

苾芻及瓦

震於法界

伶倫奏樂

響音於珠林

時也

維夏之風

助常樂之音

彼蒼之雲

和薰爐之烟

况又

苾芻及瓦

伶倫奏樂

時也

維夏之風

彼蒼之雲

可謂

世外之樂國

願

依今日之善業

梵宇與般石石長不朽

普天日昇平

敬白

文久元年五月廿二日

震於法界

響於珠林

助常樂之音

和薰爐之烟

域中之祇園

致萬代之嘉福

白王圖與日月共無疆

率土安穩

蓋聞

慧日高照

密雲遍蓋

伏以東山泉涌寺

法燈永輝

清泉長涌

紺殿高聳就鳥嶺

就中此堂也

每逢 聖忌

專屈龍象

實是

真如之寶宮

嗚呼

酷毒難防

戊午杪冬

天龍失衛

回祿振權

於是

速降經筵 紫詔

惣持之欄楯拆天

大慈之舍籠室峙地

光照 累朝夜臺

流洗衆生罪業

華鯨遠響十地

供五味諸奠

設三密法會

安養之道場也

天災難違

二十二日

碎重軒繡甍

排瑤階瓊戶

終致輪奐結構



戊午抄冬

二十二日

天龍失衛

碎重軒繡甍

回祿振權

排瑤階瓊戶

於是

速降經營 紫詔

終致輪奐結構

梵宇極美

乃是魯班之巧

雕梁畫善

乃是離婁之精

今茲仲夏四六之日 屈象海大和尚為

唱導師

聊設瑜伽定之高壇

恭修曼荼羅之供養

數口沙門

誦理趣金經

兩部聖衆

臨宣說綺筵

況又

緇素雲集

伶倫和調

律呂飄南薰之風

梵音引梅檀之香

仰願

以斯功德

偏無擁護

堂宇不朽

柱礎無傾

重請

寶祚悠久

群臣精忠

示系...

...

仰願

以斯功德

堂宇不朽

重請

寶祚悠久

赤懸蒙雍熙之化

乃至群類

敬白

偏無擁護

柱礎無傾

群臣精忠

蒼生恣歡娛之情

利益平等

文久元年五月廿四日



蓋聞

慧日高照

密雲遍燾

伏以東山泉涌寺

法燈永輝

清泉長涌

紆殿高聳就鸞嶺

就中此堂也

每逢 聖忌

專屈龍象

實是

真如之寶宮

嗚呼

酷毒難防

戊午抄冬

天龍失衛

回祿振摧

於是

速降經宮 紫詔

惣持之欄楯排天

太慈之合龍室峙地

光照 累朝夜臺

流洗衆生罪業

華鯨遠鄉音十地

供五味諸奠

設三密法會

安養之道場也

天災難違

二十一日

碎重軒繡甍

排瑤階瓊戶

終致輪奐結構

戊午抄冬

二十一日

天龍失衛

碎重軒，繡費

回祿振摧

排瑤階，瓊戶

於是

速降經營，紫詔

終致輪奐，結構

梵宇極美

乃是魯班之巧

雕梁畫善

乃是離婁之精

今茲仲夏，四六之首，屈象海大和尚為

唱道守師

聊設瑜伽定之高壇

恭修曼荼羅之供養

數口沙門

誦理趣金經

兩部聖眾

臨宣說綺筵

况又

緇素雲集

伶倫和調

律呂飄南薰之風

梵音引梅檀之香

仰願

以斯功德

偏垂擁護

堂宇不朽

柱礎無傾

重請

寶祚悠久

群臣精忠



律呂飄南薰之風

梵音引梅檀之香

仰願

以斯功德

偏垂擁護

堂宇不朽

柱礎無傾

重請

寶祚悠久

群臣精忠

赤懸蒙雍熙之化

蒼生恣歡娛之情

乃至群類

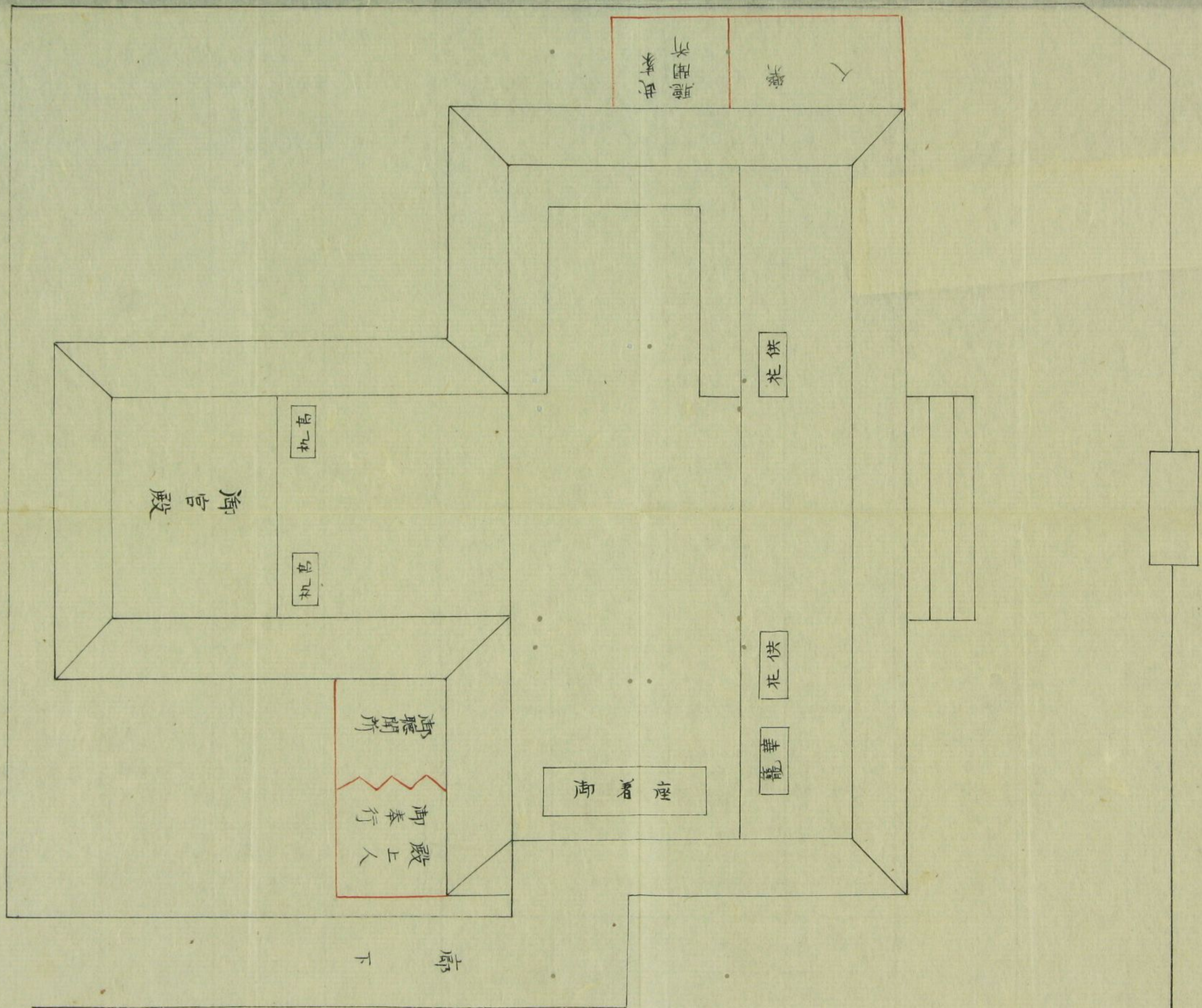
利益平等

敬白

文久元年五月廿四日



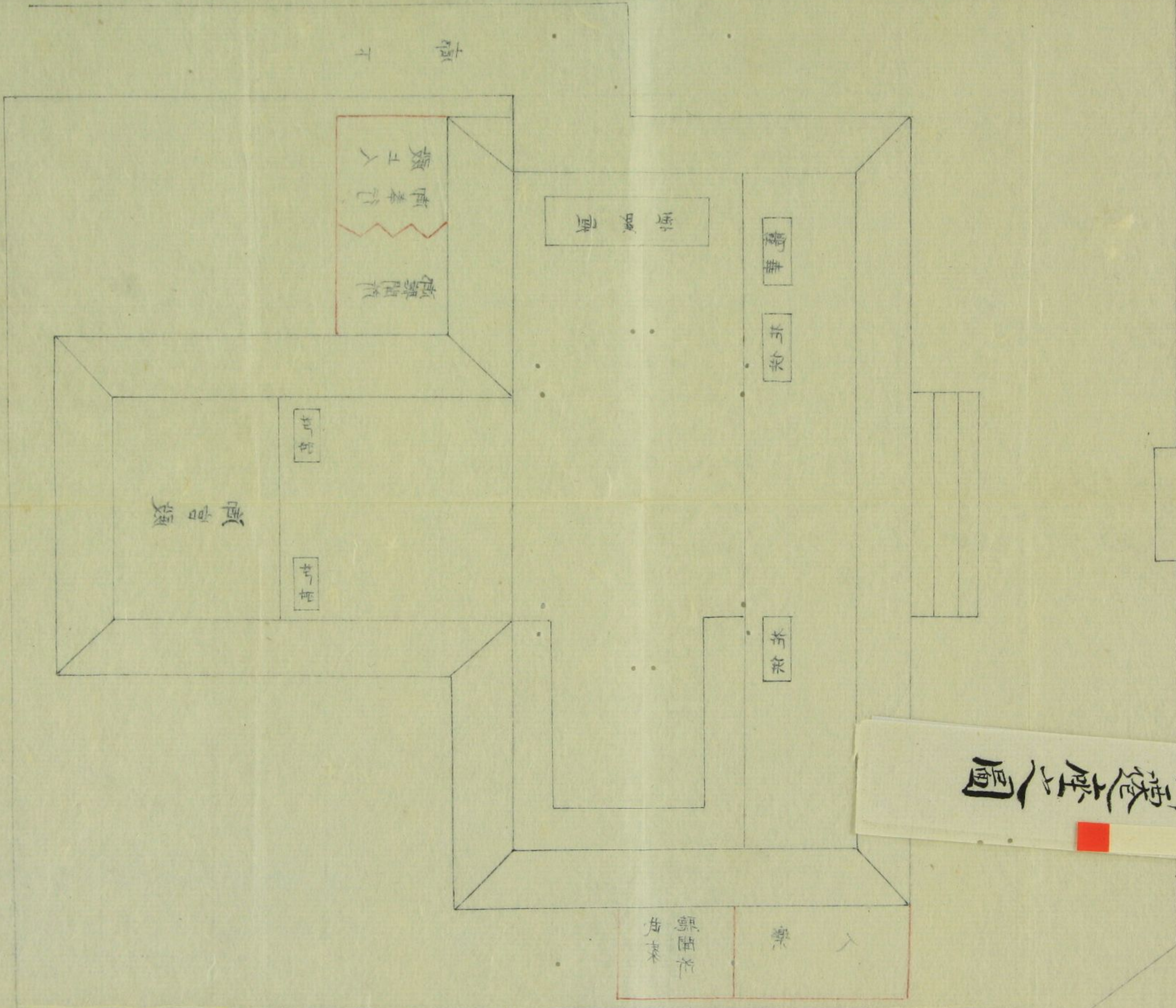
御影殿之図



御景殿御遷座之圖

三〇一四

229-6



御入

御膳所

御座

御座

御座

御座

御座

御座

御入

御膳所

御用掛

御座

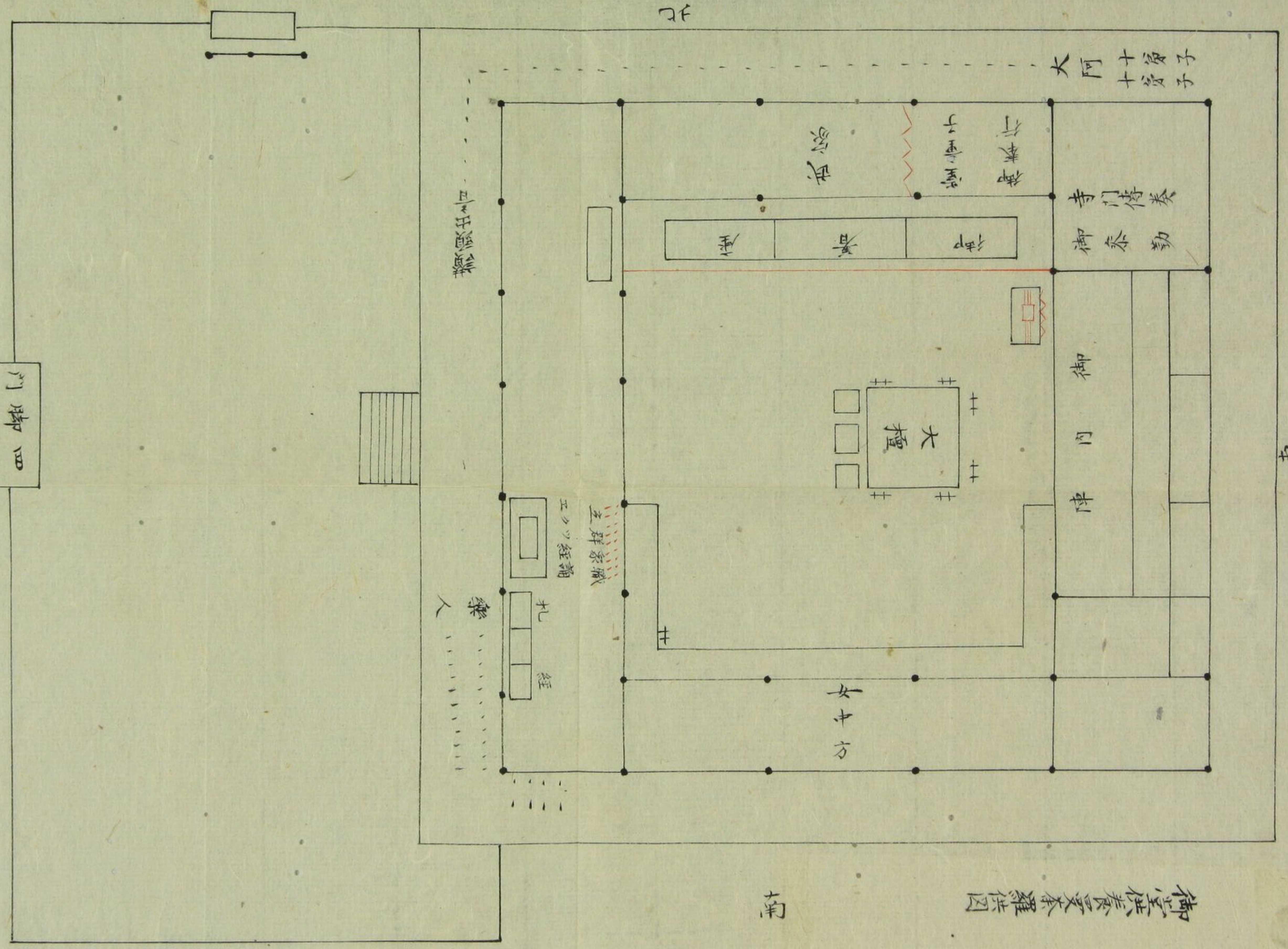
960 1 2 3 4 5 6 7 8 9 70 1 2 3 4 5 6 7 8 9 80 1 2 3 4 5 6 7 8 9 90

御室供養受泰羅供因

十間

東

北



白

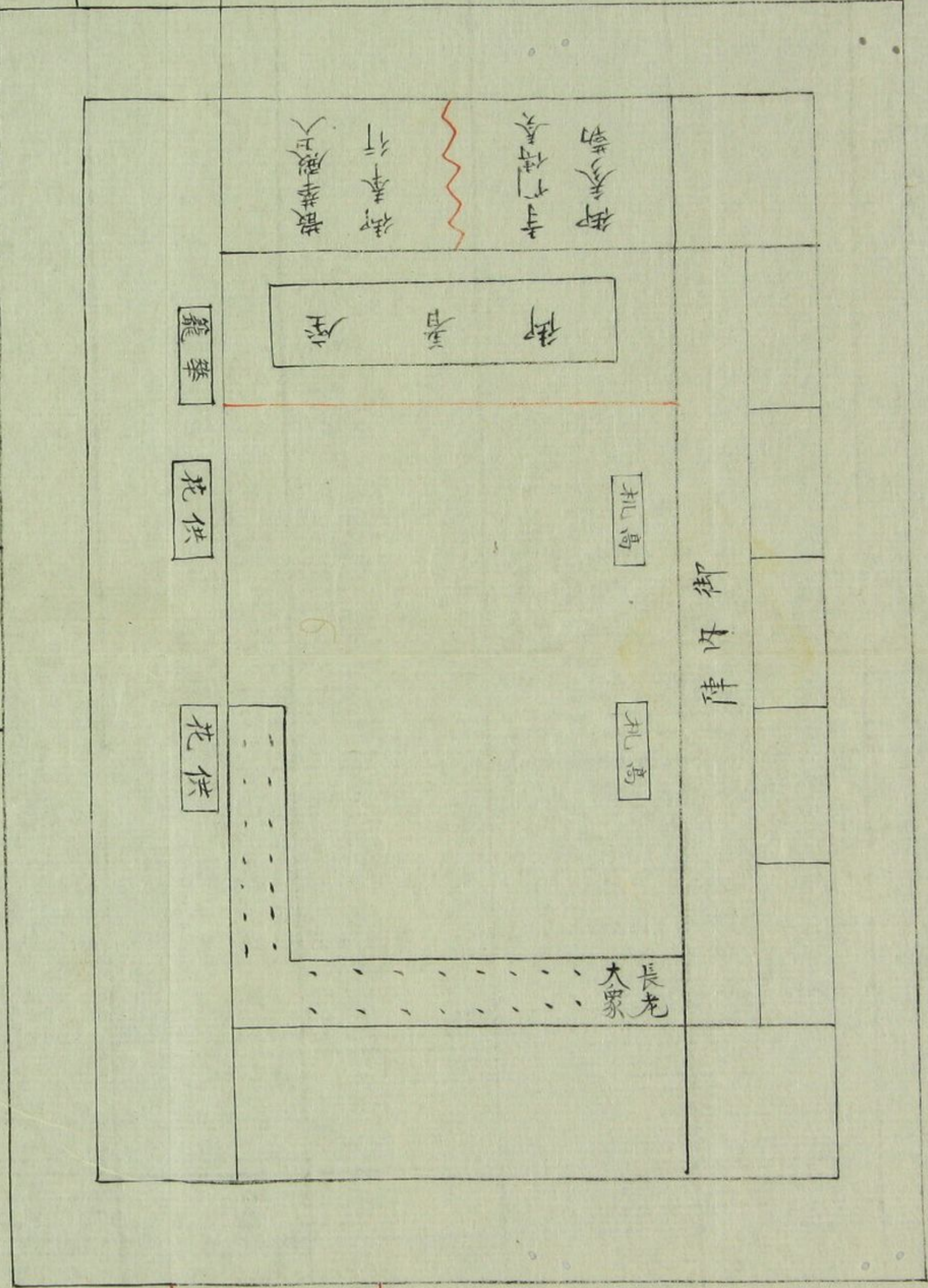
雜色
番所

靈明殿周

東

北

西



門

屋假人梁

長光
大衆

陣内御

札高

札高

花供

花供

籠篋

御座

御奉侍
御奉行
御奉殿上人

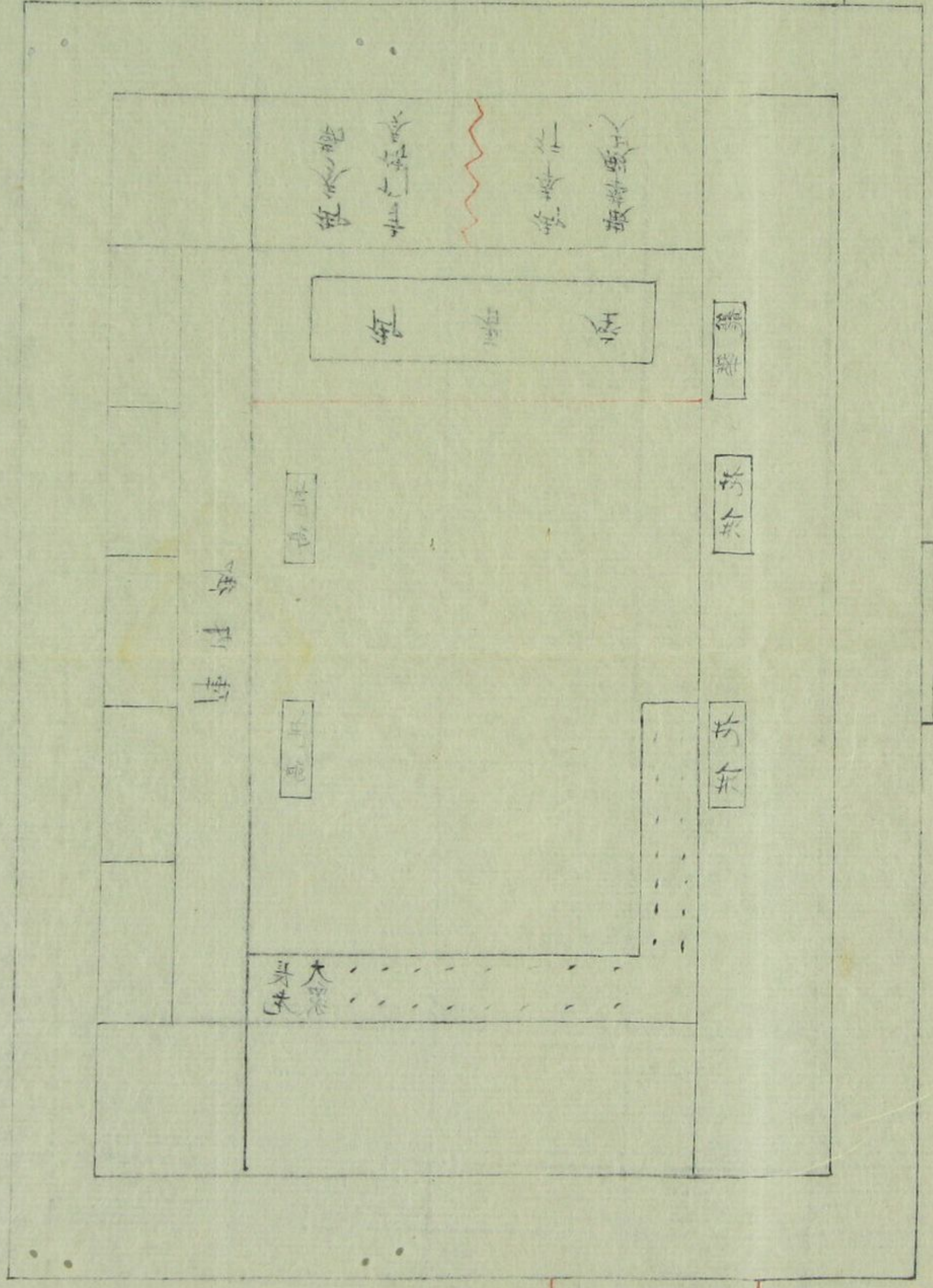
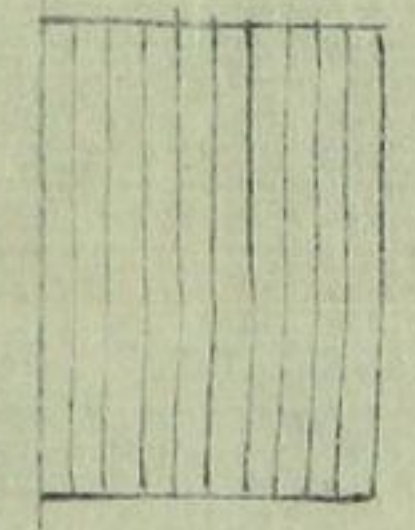
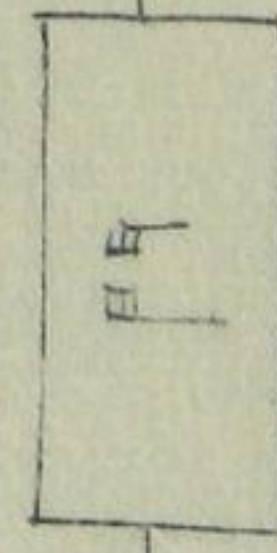


227-9

雲明俊之圖

三七一七

西



西

東

雲明俊之圖

出入階

奉頷口狀覽

一昨年十月以來泉涌寺御影殿
 御位牌殿諸堂舍向就御再建
 立柱上棟 尊像 靈位遷座堂
 供養等目特定陣儀并宣命使
 登遣陣之儀被行之也 參勤
 宣旨使參向并調進物等御下
 行 未被充行之就右而者其節々
 雜費亦茂相掛此儀 亦何也茂
 困窮華雜汝仕火故甚恐不
 此計共以 御憐愍右御下此節
 被充行以候伏奉頷上此
 右之趣宜御沙汰可被下奉賴其以上

酉
 八月
 外記官
 諸司中

官務殿
 大外記殿

二二二九一七

奉頌皇尊

白象圖字印影殿印位牌啟
法堂念念能印再建五柱

上林 尊像 靈位 遷往

供奉等口財金陣候元

官令使登年陣候約之

於印下好志只今法沙所發

法之在甚思右塔亮印樓慈

石印印好以長平一長元行

以候休之字教古石之教元

沙沙印一多下字教以也

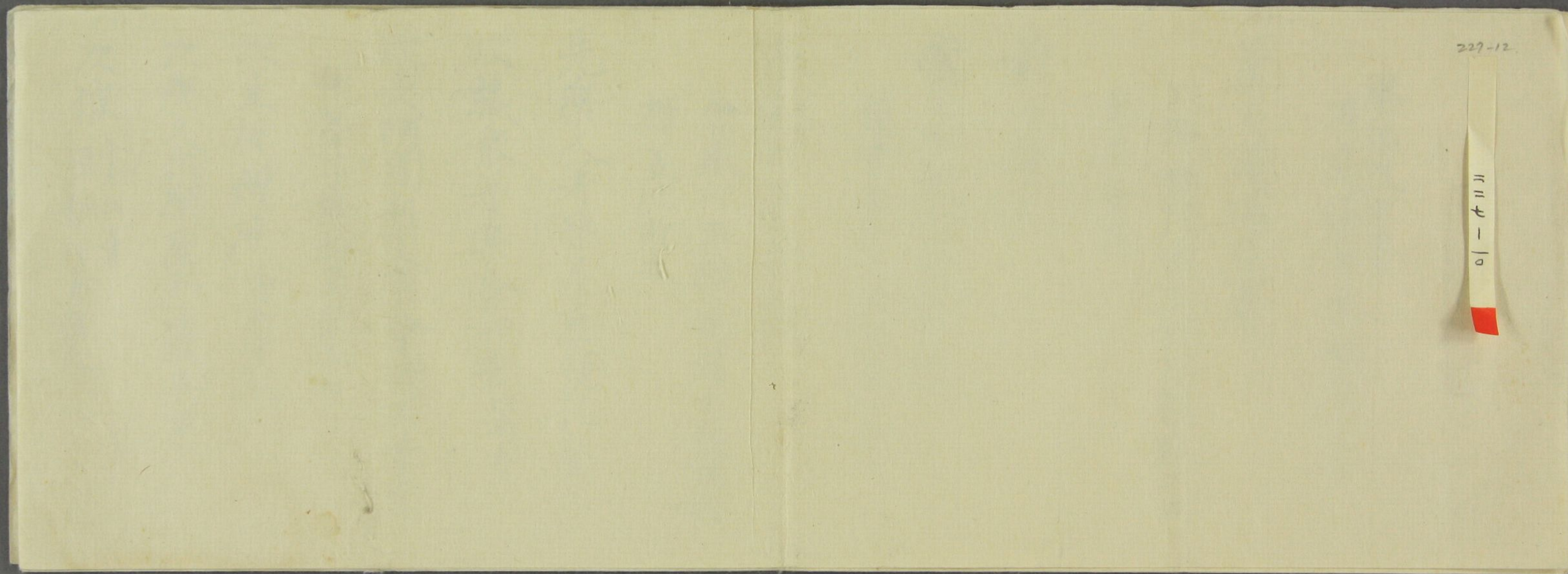
圖

藏人方

法自中

出銅版

白象圖字印影殿印位牌啟



227-12

1111
01-10





勝福院供養
准庭儀鼻茶羅供次第



勝福院供養
准庭儀舅茶羅供次弟

平日道場莊嚴

以勝福院為其所以寢殿二間
為集會所

前日習禮

當日卯刻打裝束鐘

隨會奉行之指揮兼仕仰之

辰刻打集會鐘

會奉行點檢道場之後隨指
揮兼仕仰之

先樂人著樂屋座發亂聲

次職衆著集會所座以南為上

次大阿闍梨入集會所不著座

十弟子捧物具後左右

次立標僧座會行更役之

次樂人出樂屋列立渡廊東

次催列

二音
會行更役之

次整列

先是持幡童候集會所西簣
子便宜所 會行吏在鈸机之
邊整列之後先導 不拍觶次
讚頭為先 兼仕進鈸撞本於
讚衆提鏡後鏡後之右傍
螺吹取螺在砌下

次大阿闍梨立列

十弟子捧物具後左右
持幡童取幡於兼仕先進

次吹壹起調々子

次讚頭發音

鈸三段終出返讚之頭直推
鈸打鏡發螺聲三四步
樂人聞返讚之頭發樂賀殿破
前行列立樂屋前猶不止音

次職衆群立

次大河智梨中立道場正面大衆

次職衆群立

次大阿闍梨佇立道場正面大床

持幡童留正面篋子之左右

次十弟子置物具再出大床取幡於

持幡童立壇前之左右著座持

幡童進幡於十弟子退去

次大阿闍梨登禮盤

置五股於金剛盤令有音

次持金剛衆無言行道

後戶三匝下臈為先 讚衆猶

留大床不絕鏡鈸 螺吹在

砌下不止聲

次持金剛衆著座

讚衆止鏡鈸授鈸種木於兼仕

兼仕置之散花机之下

次樂人止樂著樂屋座

次讚衆著座 上臈為先

次催總禮

二音
會行支役之

次樂 賀殿急

次職衆總禮三度

次大阿闍梨前方便

次堂童子著座

次驚覺鈴

次下座打磬二度

次唄師發音

次堂童子賦花箋賦終復座除唄師

次散花師起座 作法有序

次樂 沁河鳥

次散花師發音行道 行儀如法則

次申對揚

次堂童子撒花箋退出

次下座打磬一度

次大可爾梨用良表白

次下座打磬一度

次大阿闍梨用眼表白

次分經兼仕役之

次大阿闍梨揚經題

次下座打磬一度

次職衆讀經

次下座打磬一度

次職衆止經

次神分

祈願等隨大阿闍梨之詞下
座打磬

次五悔 勸請 五大願

次讚四智心略 不動

次普供養 三力偈

次下座打磬一度

次樂 羅陵王



次供養法

次下座打磬一度

次後鈴

次讚 四智漢語 心略漢語 佛讚

次普供養 三力偈 祈願 礼佛

次下座打磬一度

次廻向

次廻向方便 職衆一齋出之

次下座打磬一度

次樂 新羅陵王急

次大阿闍梨降礼盤著平座

次十弟子移物具於平座復座

誦经導師起座替著礼盤

先是兼仕撤服机置下座之
磬置於其所

先打磬二度 三礼 口兼具

先是兼仕撤服加置下座之
磬臺於其所

先打磬二度 三礼如來唄

次打磬一度

次表白

次堂達起座取諷誦文於會

行支進導師復座

先是格勳取所挑誦經物之

諷誦文持參階下會行支取

之在大床

次催鐘

二音
會行支後之

次打鐘三度

次導師讀諷誦文

次打磬一度

次發願 四弘 佛名 教化

次堂達起座返取諷誦文於

導師乞咒願立正面讀之一揖復座

次打磬一度

次道師降礼盤復座

次樂人起座列立樂屋前

次十弟子撤玉幡授持幡童直

進大阿闍梨座前捧物具

候左右

先是持幡童束候正面箕子

之左右

次樂人發樂

武德樂急

次還列一如進儀

次大阿闍梨入集會所

次職衆退出

