

纂圖互註禮記

化園書館

Waltham Library

開化圖書館

Kaifu Library

開化圖書館

Kaishua library

開化圖書館

Kaishua library

纂圖互註禮記卷第十六

中庸第三十一

陸曰鄭云以其記中和之為用也庸用也孔子之孫子思作之以昭明聖祖之德也

禮記

鄭氏註

天命之謂性率性之謂道脩道之謂教

天命謂天所命生人者也

木神則仁金神則義火神則禮水神則信土神則知孝經說曰性者生之質命人所稟受度也率循也循性行之是謂道脩治也治而廣之人放效之是曰教○率所律反知音

智下知者大知皆同放方往反效胡教反

道也者不可須臾

離也可離非道也

道猶道路也出入動作由之離之惡乎從也○離力智反下及注同惡音烏

是故

君子戒慎乎其所不睹恐懼乎其所不聞

小人間居為不善无所不至也

君子則不然雖視之无人聽之无声猶戒慎恐懼自脩正其不須臾離道○睹丁古反恐丘勇反注同間音閑下同

莫見

乎隱莫顯乎微故君子慎其獨也

慎獨者慎其間居之所為小人於隱者動作言

語自以為不見睹不見聞則必肆其情也若有佔聽之者是為顯見其於衆人之中為之○見其真遍反注顯見同一音如字佔勅

禮記第十篇二見大字四十二篇

喜怒哀樂之未發謂之

中發而皆中節謂之和中也者天下之大本也和也者

天下之達道也中為大本者以其含喜含怒哀樂禮之所由生政

之中同致行也至也位無正也育生也長也致中和天地位焉萬物育焉

小人反中庸君子之中庸也君子而時中小人之中庸

也小人而無忌憚也庸常也用中為常道也反中庸者所行

中者其容貌君子而又時節其中也小人而无忌憚其容貌小人

能久矣鮮罕也言中庸為道至美顯人罕能久行也中庸其至

子曰中庸其至矣乎民鮮

不及也道之不明也我知之矣賢者過之不肖者不及

也人莫不飲食也鮮能知味也罕知其味謂愚心者所以不及

鮮

也言中庸難為之難子路問強強勇者所好也子曰南

方之強與北方之強與抑而強與言三者所以為強者異

謂中國也女寬柔以教不報無道南方之強也君子居

之南方以舒緩為強不報無道謂社金革死而不厭北方之

強也而強者居之社猶席也北方以剛猛為強故君子

和而不流強哉矯中立而不倚強哉矯國有道不變塞

焉強哉矯國無道至死不變強哉矯此抑女之強也流猶

隱行怪後世有述焉吾弗為之矣素讀如攻城攻其所

尊道而行半塗而廢吾弗能已矣發猶罷止也弗能已矣

君子依乎中庸遊世不見知而不悔唯聖

中庸十六卷二

館 24

者能之言隱者當如此也唯辨為能如君子之道費而隱言

隱之節也費猶危也道不費則仕夫夫婦之愚可以與知焉費本又作拂同扶弗反徐音弗注同

及其至也雖聖人亦有所不知焉夫夫婦之不肖可以能

行焉及其至也雖聖人亦有所不能焉與讀為贊者比目與

愚且亦可以其與有所知可以其能有所行者以其知之極也

聖人有不能如此舜好察邇言由此故與以與音預注皆與之

與以其與同好呼報反故与音天地之大也人猶有所憾憾

下莫能載焉語小天下莫能破焉語猶說也所說大事謂

謂若愚不肖夫婦之詩云鳥飛戾天魚躍于淵言其上下

察也察猶著也言聖人之德至于天則為飛戾天至於地則魚

躍于淵是其著明於天地也君子之道造端乎夫婦及其至也察

乎天地夫夫婦謂匹夫匹婦之所子曰道不遠人人之為道

知所行造在老反

而遠人不可以為道言道即不遠於人不能行也詩云伐柯伐柯其

則不遠執柯以伐柯睨而視之猶以為遠則法也言持柯以伐木將以為

柯近以柯為尺寸之法此法不遠人人尚遠之明故君子以人

治人改而止言人有罪過君子以人道治之其忠恕違道不

遠施諸己而不願亦勿施於人違猶去也君子之道四丘未

能一焉所求乎子以事父未能也所求乎臣以事君未

能也所求乎弟以事兄未能也所求乎朋友先施之未

能也聖人而曰我未能庸德之行庸言之謹有所不足不

敢不勉有餘不敢盡言顧行行顧言庸猶常也言德常行

行實過於人有餘不敢盡言常為人法從禮也君子胡不慥慥

爾君子謂眾賢也慥慥守實言行相應之貌君子素其位

而行不願乎其外素富貴行乎富貴素貧賤行乎貧賤

解

館

素夷狄行乎夷狄素患難行乎患難君子無入而不自

得焉係皆謂為素不願乎其外謂思不出其位也在上位不

陵下在下位不援上援謂牽持之也正己而不求於人則

無怨上不怨天下不尤人無怨人無怨之者也論語曰君子

故君子居易以俟命小人行險以徼幸易

子曰射有似乎君子失

諸正鵠反求諸其身反求於其身不以怨人畫曰正棲皮曰

君子之道辟如行遠必自邇辟如

登高必自卑自從也邇近也行之以近者卑者始以漸致之高

詩曰妻子好合如鼓琴兄弟既翕和樂且耽宜爾室

家樂爾妻帑琴瑟聲相應和也翕合也耽亦樂也古者謂子孫

曰樂也此詩言和室家之道自邇者始也呼報反

於願反又於元

反下及注並同

平安也俟命聽天任命也險謂傾危

之道○易以政反及注同微古堯反

昔鳥名也一曰正正也鵠直也大射則張皮侯而棲鵠實射張布

侯而設正也棲細兮反自言失諸正鵠射義四十六發而不失正

義反求諸已而已矣

邇音爾卑音婢又如字注同

自邇者始也呼報反

翕許對急反樂音終下及注同耽丁南反祭音奴子孫也本文作孝
同尚書傳毛詩箋並云子也杜預注左傳陸云妻子也應應對之應
和胡子子曰父母其順矣乎謂其教令行子曰鬼神之為德

其盛矣乎視之而弗見聽之而弗聞體物而不可遺生也可猶所也木有所遺言萬物无不以鬼神之神氣生也言使

天下之人齊明盛服以承祭祀洋洋乎如在其上如在

其左右明猶繫也洋洋人相想其傍後之貌○齊則皆反本亦

詩曰神之格思不可度思矧可射思音爰格思不可度思矧可射思格來也矧况也射厭也思

皆聲之助言神之來其形象不可億度而知事之盡敬而已况可

厭倦乎○格古百反度待洛反注同矧詩反注同射音亦厭於

豔反字又作獸夫微之顯誠之不可揜如此夫言神无形而

○揜音掩於檢反此子曰舜其大孝也與德為聖人尊為

天子富有四海之內宗廟饗之保安也○上音子孫保之

故大德必得其位必得其祿必得其名必

中庸十六卷四

館 22

得其壽

各令聞也。音問。下同。

故天之生物必因其材而篤焉

謂材

其質性也。篤，厚也。言善者天厚其福。惡者天厚其壽。皆由其本而為之。

故栽者培之，傾者覆之。

栽，讀如文王初載之載。栽，猶殖也。培，益也。今時人名草木之殖曰栽。築牆立板亦曰栽。栽，或為茲。茲，覆敗也。○栽，依注音曰：火將才反。注

同。植也。培，蒲回反。覆，芳伏反。詩曰：嘉嘉樂君子，憲憲令德。宜民載之。載，並音災。本或作栽。同。

宜人受祿于天，保佑命之自天。申之故，大德者必受命。

憲，憲興盛之貌。保安也。佑，助也。○嘉，戶嫁反。詩本依假音同。子曰：假嘉也。皇音加。善也。憲音顯。注同。○音如字。佑音祐。下注同。

無憂者其唯文王乎！以王季為父，以武王為子，父作之。

子述之。聖人以立法度為大事。子能述成之，則何憂乎？堯舜之父子，則有凶頑禹湯之父子，則實為今聞。父子相成，唯在

文武王纘大王王季文王之緒，壹戎衣而有天下，身不

失天下之顯名，尊為天子，富有四海之內，宗廟饗食之子

孫保之。纘，繼也。緒，業也。戎，兵也。衣，讀如殷聲之誤也。齊人言殷

戎，殷者。壹，用兵伐殷也。纘，徐音繁。紘管反。大音泰。下及注大。土階同。壹，戎衣。依注衣作殷於中反。謂一用兵伐殷也。尚書依字讀。

謂一著戎衣而天下大定武王未受命周公成文武之德追

王大王王季上祀先公以天子之禮斯禮也達乎諸侯

大夫及士庶人父為大夫子為士葬以大夫祭以士父

為士子為大夫葬以士祭以大夫期之喪達乎大夫三

年之喪達乎天子父母之喪無貴賤一也

王迹起焉先公組紺以上至后後也斯禮達於諸侯大夫士庶人者謂葬之從死者之爵祭之用生者之祿也言大夫葬以大夫士葬以士則追王者改葬之矣期之喪達於大夫者謂旁親所降在大功者其正統之期天子諸侯猶不降也大夫所降天子諸侯絕

之不為服所不臣乃服之也承葬祭說期三年之喪者明子事父以孝不用其尊卑變之未亡過反追王于况反注追王同期音基

注同組音祖紺古闇反組紺大王之父也亦曰諸整音置向反以上時掌反不為服于偽反

庶人王制自天子達于庶人大學自天子以至子曰武王周公

其達孝矣乎夫孝者善繼人之志善述人之事者也春

秋脩其祖廟陳其宗器設其裳衣薦其時食

脩謂掃也宗器祭器也

深

館 24

裳衣先祖之遺衣服也設之當以授尸也時食四時祭也○掃悉報反糞拜運反本亦作糞亦作拚同宗廟之禮

所以序昭穆也序爵所以辨貴賤也序事所以辨賢也

旅酬下為上所以逮賤也燕毛所以序齒也序猶次也爵謂公卿大夫

士也事謂薦羞也以辨賢者以其事別所能也若司徒羞牛宗伯共雞牲矣又王世子曰宗廟之中以爵為位崇德也宗人授事以官尊賢也旅酬下為上者謂若特牲饋食之禮賓弟子兄弟之子

各舉解於其長也逮賤者宗廟之中以有事為榮也燕謂既祭而燕也燕以髮色為坐祭時尊尊也至燕親親也齒亦年也○昭穆

常遙反穆又作繆音同逯本又作逮同音代燕於見反注並同別

彼列反共音恭饋其位反解音至長丁文反下謂長同

之禮所以序昭穆也仲尼燕居二十八掃嘗之禮所以仁昭穆也

踐其位行其禮奏其樂敬其所尊愛其所親事死如事

生事亡如事存孝之至也踐猶升也其者其先也踐或為為

義二十四郊社之禮所以事上帝也宗廟之禮

所以祀乎其先也社祭也神不言后土者省文○少自色領反○

社之義所以明乎郊社之禮禘嘗之義治國其如示諸掌

仁鬼神也

乎示讀如賓諸河干之直宜其置也物而在掌中易為知力者也序

爵辨賢尊尊親親治國之要。示依注音實之政反易以政反

知力音智本亦無力字治之要治音直吏反一本本作治治國之要治

則如字音直明乎郊社之禮禘嘗之義治國其如示諸掌乎仲尼

燕居云明乎郊社之義禘嘗之禮治國其如指諸掌而已乎。

布在方策其人存則其政舉其人亡則其政息方版也策

滅也。方策初革反。人道敏政地道敏樹敏猶勉也樹謂殖

版音板本亦作板。若地無草木夫政也者蒲盧也蒲盧蠃蟬謂土蜂也詩曰螟蛉

矣敏或為為謀。夫政也者蒲盧也有子螟蠃負之螟蛉桑蟲也蒲

盧取桑蟲之子去而變化之以成為己子政之於百姓若蒲盧之

於桑蟲然。蒲盧並如字爾雅云螟蠃蒲盧即今之細腰青蜂也。

名蠃蟬螺音果螺力果反本亦作蠃音同蜂芳故為政在人在

封反字亦作蠃同蠃莫瓶反於音零已音紀。得賢取人以身脩身以道脩道以仁取人以身言明仁者

人也親親為大義者宜也尊賢為大親親之殺尊賢之

等禮所生也人也讀如相人偶之人以人意相存問之言。殺

色界反徐所例反。仁者人也也二一見表記二在下位不獲乎上民不可得而治矣此句其屬在下者

解

館 24

直吏反一音如字腕音奪重且用一及 **重言** 在 故君子不可以不

脩身思脩身不可以不事親思事親不可以不知人思

知人不可以不知天 言脩身乃知孝知孝乃知人知人乃知天

下之達道五所以行之者三曰君臣也父子也夫婦也昆

弟也朋友之交也五者天下之達道也知仁勇三者天

下之達德也所以行之者一也 達者常行百王所不變也

皆同重言所以行之 或生而知之或學而知之或困而知

之及其知之一也 困而知之謂長而見禮義之事已臨之而有

紀音 或安而行之或利而行之或勉強而行之及其成

功一也 利謂貪榮名也勉強恥不 子曰好學近乎知力行

近乎仁知恥近乎勇知斯三者則知所以脩身知所以

脩身則知所以治人知所以治天下國

家矣言有知有仁有勇乃知脩身則脩身以此三者為其基凡為

天下國家有九經曰脩身也尊賢也親親也敬大臣也

體羣臣也子庶民也來百工也柔遠人也懷諸侯也體

接納也子猶愛也遠人蕃國之諸侯也○子如字徐將吏反下句

放此番方元反尊賢也○親親也二見下文一見大傳十六脩身則道立

尊賢則不惑親親則諸父昆弟不怨敬大臣則不眩體

羣臣則士之報禮重子庶民則百姓勸來百工則財用

足柔遠人則四方歸之懷諸侯則天下畏之不惑謀者良也

明也○眩齊明盛服非禮不動所以脩身也去讒遠色賤

貨而貴德所以勸賢也尊其位重其祿同其好惡所以

勸親親也官盛任使所以勸大臣也忠信重祿所以勸

士也時使薄斂所以勸百姓也日省月試既廩稱事所

齊明

館 24

以勸百工也送往迎來嘉善而矜不能所以柔遠人也

繼絕世舉廢國治亂持危朝聘以時厚往而薄來所以

懷諸侯也同其好惡不特有所好惡於同姓雖恩不同義必同也

私也官盛任使大臣皆有所任使不親小事也忠信重祿有

忠信者重其祿也時使使之以時日省月試考校其成功也既讀

為節餼廩稍食也稟人職曰乘其事考其弓弩以下上其食齊

側皆反去起曰反遠于萬反好惡上呼報反下烏路反又並如字

注同欽力驗反既依注音籟許氣反廬亦彼錦反一本又力錦反稱

尺證反朝直遙反稟苦報反一音古老反上時掌反重意所以勸

百姓也文王世子 九為天下國家有九經所以行之者一

也凡事豫則立不豫則廢言前定則不跲事前定則不

困行前定則不疚道前定則不窮一謂當豫也跲躓也疚

其劫反皇音給行下孟 在下位不獲乎上民不可得而治

矣獲得也言臣不得於君則不得居位治民 獲乎上有道不信乎朋友不獲乎

上矣信乎朋友有道不順乎親不信乎朋友矣順乎親

有道反諸身不誠不順乎親矣誠身有道不明乎善不

誠乎身矣言知善之為善乃能行誠。重意反諸身不誠誠者不順乎親矣哀公問能敬其身則能成其身矣誠者

天之道也誠之者人之道也誠者不勉而中不思而得

從容中道聖人也誠之者擇善而固執之者也言誠者天性也

誠之者字而誠之者也。因誠身說有大至誠。中丁仲反又如字。下中道同從。谷反。重。同。天之道也。哀公問。二十七。是天道也。

二人之道也。博文一。博學之審問之慎思之明辨之篤行之有弗

學學之弗能弗措也有弗問問之弗知弗措也有弗思

思之弗得弗措也有弗辨辨之弗明弗措也有弗行行

之弗篤弗措也人一能之己百之人十能之己千之果

能此道矣雖愚必明雖柔必強此勸人字誠其身也果猶決也。措。七。路。反。下。及。注。皆。同。

置也強其良反。自誠明謂之性自明誠謂之教誠則明矣明則

誠矣自由也由至誠而有明德是聖人之性者也由明德而有至誠是賢人字以成之也有至誠則必有明德有明德則必有

深

館 24

至誠唯天下至誠為能盡其性能盡其性則能盡人之性能盡人之性則能盡物之性能盡物之性則可以贊天地之化育可以贊天地之化育則可以與天地參矣性

者謂順理之使不失其所也贊助也育生也助天其次致曲曲

能有誠誠則形形則著著則明明則動動則變變則化

唯天下至誠為能化其次謂自明誠者也致至也曲猶小小

而巳形謂人見其功也盡性之誠人不能見也著形之太者也明

至誠之道可以前知國家將興必有禎祥國家將亡必

有妖孽見乎蓍龜動乎四體禍福將至善必先知之不

善必先知之故至誠如神前亦先也禎祥妖孽蓍龜之占雖

其時有小人愚王皆為至誠能知者出也四體謂龜之四足春占

後左頁占前左秋占前右冬占後右。禎音貞妖於驕反左傳云

地反物為妖說文作妖云衣服歌謠草木之怪謂之妖薛子魚列反

說文作孽云禽獸由蟲之怪謂之孽見乎賢通反下不見注者見

同一本乎作於著音音戶注同為于為反誠者自成也而道自

道也言人能至誠所以自成也有道藝所誠者物之終始不

誠無物物萬物也亦事也大人無誠則事不成是故君子誠之為

貴言貴至誠誠者非自成已而已也所以成物也成已仁也

成物知也性之德也合外內之道也以至誠成已則仁道

彌博此五性之所以為德也外內所須故時措之宜也時措言

而用故至誠無息不息則久久則徵徵則悠遠悠遠則

博厚博厚則高明對猶效驗也此言至誠之德既著於博厚

所以載物也高明所以覆物也悠久所以成物也博厚

配地高明配天悠久無疆後言悠久者言至誠之德既至博

之疆如此者不見而章不動而變無為而成天地之

道可壹言而盡也言其德化與天地相似其為物不貳則

深

館 22

其生物不測

言至我無貳乃能生萬物多無數也。不貳本亦作貳音二。

天地之道博也

厚也高也明也悠也久也

此言其著見成功也

今夫天斯昭昭之多

及其無窮也日月星辰繫焉萬物覆焉今夫地一撮土

之多及其廣厚載華嶽而不重振河海而不洩萬物載

焉今夫山一卷石之多及其廣大草木生之禽獸居之

寶藏興焉今夫水一勺之多及其不測鼃鼉蛟龍魚鼈

生焉貨財殖焉

此言天之高明本生昭昭地之博厚本由嶽土起卷石水之不測本從一勺皆合

少成多自小致大為至誠者亦如此乎昭昭猶耿耿小也振猶

取也卷猶區也。夫音扶下同昭章遙反注同本亦作昭同撮七

活反華嶽戶化戶瓜反本亦作山嶽洩息列反卷李音權又羌權

反范羌阮反注同藏才浪反勺徐市若反鼃音元鼉徒何一音直

州反鮫音交本又作蛟鼃必列反耿公詩曰惟天之命於穆不已蓋曰文王之所以為文也純亦不已

天所以為天文王所以為文皆由行之無

已為之不止如天地山川之云也易曰君子以順德積小以成高

大哉聖人之道洋洋乎發育萬物峻極于天音餘也峻

音餘大也。洋音羊峻思閏反音餘優優大哉禮儀三百威儀三

千待其人然後行故曰苟不至德至道不疑焉言為政在人政由禮

也疑猶成也。優於求反優也疑本又作疑魚陰反倡故君子尊德性而道問學致廣

大而盡精微極高明而道中庸溫故而知新敦厚以崇

禮德性謂性至誠者道猶由也問文字學誠者也廣大猶博厚也溫讀如燁溫之溫謂故學之孰矣後時習之謂之溫。燁音尋

是故居上不驕為下不倍國有道其言足以興國無道

其默足以容興謂起在位也驕本亦作詩曰既明且哲以

保其身其此之謂與保安也。哲陟列反徐子曰愚而好

自用賤而好自專生乎今之世反古之道如此者裁及

其身者也反古之道謂曉一孔之人不知今王之非天子不

深

館 24

議禮不制度不考文

此天下所共行天子乃能一之也禮謂人所服行也度國家宮室及車輿也文書曰名也

今天下車同軌書同文行同倫

今孔子謂其時行下子孟反

雖有其位苟

無其德不敢作禮樂焉雖有其德苟無其位亦不敢作禮

樂焉

言作禮樂者必聖人在天子之位

子曰吾欲夏禮杞不足徵也吾學殷

禮有宋存焉吾學周禮今用之吾從周

猶明也吾能夏禮顧杞之君不足與明之

也吾從周行今之道也杞音起

王天下有三重焉其寡過矣乎

重

三王之禮也王于况反又如字

上焉者雖善無徵無徵不信不信民弗從下

焉者雖善不尊不尊不信不信民弗從

謂君也君雖善無明徵則其善不信也下

謂臣也臣雖善善而不尊君則其善亦不信也徵或為證

故君子之道本諸身徵諸庶民考諸

三王而不繆建諸天地而不悖質諸鬼神而無疑百世以

俟聖人而不惑質諸鬼神而無疑知天也百世以俟聖人

而不惑知人也

知天知人謂知其道也鬼神從天地者易曰故知鬼神之情狀與天地相似聖人則之百世同道

○微或為為證繆同是故君子動而世為天下道行而世為

天下法言而世為天下則遠之則有望近之則不厭其

法度想思若其將來也○遠如字又于萬詩曰在彼無惡在

此無射庶幾夙夜以求終譽君子未有不如此而蚤有

譽於天下者也射獸也亦長也○射仲尼袒述堯舜憲章

文武上律天時下襲水土此以春秋之義說孔子之德孔子

足以明之孔子祖述堯舜之道而制春秋而斷以文王武王之法

度春秋傳曰君子曰為為春秋撥亂出反諸正莫近諸春秋其諸

君子樂道堯舜之道與未亦樂乎堯舜之知君子也又曰君子

也繼文王之體守文王之法度文王之法無求而求故誠之也又

曰王者孰謂謂文王也此孔子兼包堯舜文武之盛德而著之春

秋以俟後聖者也律述也述天時謂編年四時具也襲因也因水

土謂記諸夏之事山川之異○行下子孟反斷丁亂反曷為于為反

又如字撥半未反近附近之近又如字與音餘編必綿反又南連

反辟如天地之無不持載無不覆幬辟如四時之錯行如日月之代明萬物並育而不相害道並行而不相悖

開

館 22

小德川流大德敦化此天地之所以為大也聖人制作其德配天地如

此唯五始可以當焉 德敦化厚生萬物喻天子也○壽或作壽音警下同壽徒報反

錯七各反當丁浪反又丁郎反浸子鳩反壽徒報反 唯天下至聖為能聰明叡知足以

有臨也寬裕溫柔足以有容也發強剛毅足以有執也

齊莊中正足以有敬也文理密察足以有別也言德不如此不

可以君天下也蓋傷孔子有其德而無其命○ 溥博淵泉而時

出之言其臨下普徧思慮深重非得其時不出 溥博如天淵泉

如淵見而民莫不敬言而民莫不信行而民莫不說是

以聲名洋溢乎中國施及蠻貊舟車所至人力所通天

之所覆地之所載日月所照霜露所隊凡有血氣者莫

不尊親故曰配天如天取其運照不已也如淵取其清深不測也尊親尊而親之○見賢徧反談音慎施以

政反終本又作豹武伯反 唯天下至誠為能經綸天下之

大經立天下之大本知天地之化育也至誠性至誠謂孔子

春秋也大本孝經也論本又作綸同音倫夫焉有所倚肫肫其仁淵淵其淵浩

浩其天安有所倚言無所偏倚也故人人自以被德尤厚似偏

為純純○焉於虔反倚依綸於寄二反注同肫依注音之淳反浩

苟不固聰明聖知達天德者其孰能知之言唯聖人乃能

傳曰未不亦樂乎堯舜之知君子明凡人不知詩曰衣錦尚絀惡其文之著也故

君子之道闇然而日章小人之道的然而日亡言君子

知小人淺近易知人所以不知孔子以其深遠禪為絀錦衣之美

而君子以絀表之為其文章露見似小人也○絀本又作類詩作

聖同口迥反徐口定反一音口類反又惡鳥路反著張憲反闇於感

反又如字日而一反下同的丁縣反易必政反下易舉同禪為音

用為其干偽反見賢遍反君子之道淡而不厭簡而文溫而理知遠之

近知風之自知微之顯可與入德矣淡其味似薄也簡而

直而溫也自謂所從來也三知者皆言其睹未察本探端知緒也

入德入聖人之德○淡徒暫反又大敢反下注同厭於豔反睹音

深

館 24

觀採詩云潛雖伏矣亦孔之昭故君子內省不疚無惡

音貪詩云潛雖伏矣亦孔之昭故君子內省不疚無惡

於志孔甚也昭明也言聖人雖隱居其德亦其明矣疾病也君子

之所不見乎詩云相在爾室尚不愧于屋漏言君子雖隱

子之容德也相視也室西北隅謂之屋漏視女在室獨居耳猶不

靡有爭假大也此頌也言秦大樂於宗廟之中人皆肅敬金聲

而民勸不怒而民威於鈇鉞詩曰不顯惟德百辟其刑

之不顯言顯也辟君也此頌也言不顯乎文王之德百君及刑是

故君子篤恭而天下平詩曰予懷明德不大聲以色予

也懷歸也言我歸有明德者以其

不太聲為巖厲之色以威我也

子曰聲色之於以化民未

也詩曰德輶如毛輶輕也言化民當以德德之易舉而用其輕

如毛耳○未亡言反輶音酉一立曰由住同易

以政反毛猶有倫上天之載無聲無臭至矣倫猶比也載讀

言毛雖輕尚有所比有所比則有重上天之造生萬物人無聞其

聲音亦無知其臭氣者化民之德清明如神淵淵浩浩然後善○

載依注讀曰裁音以火生也詩音再比必履反下同或

音毗志反又必利反皆非也重直勇反又直谷反

纂圖互註禮記卷之十六

爾化

纂圖互註禮記卷第十七

表記第三十二

陸曰鄭云以其記君子之德見於儀表者也

禮記

鄭氏註

子言不歸乎君子隱而顯不矜而莊不厲而威不言而

信此孔子行應聘諸侯莫能用己心厭倦之辭也矜謂自尊大地

屬謂藏顏色也矜居陵反應應對之應已音紀厭於豔反言不言而信一

一見中庸 子曰君子不失足於人不失色於人不失口

於人是故君子貌足畏也色足懾也言足信也失謂失其

也玉藻曰足容重色容莊口容止懾大曰反甫刑曰敬已心而罔有擇言在躬甫刑

篇各忌之言戒也言已外敬而心子曰湯襲之不相因也欲

民之母相瀆也不相因者以其或以湯為敬或以襲為敬禮盛

敬受享是也湯襲思曆反下子曰祭極敬不繼之以樂朝

極辨不繼之以倦極猶盡也辨分別政事也祭義我曰祭之日樂

音習母音無下同瀆大木反與哀半樂之必樂已至父哀樂音洛注同

又音岳朝直送反下注朝聘同卷本
又作勸其眷反別彼列反已音以
子曰君子慎以辟禍篤

以不揜恭以遠取篤厚也揜猶困迫也
子曰君子莊敬

日強安肆日偷肆猶放恣也偷苟且也肆或為藝
子曰君子莊敬

君子不以一日使其躬儻焉如不終日儻焉可輕賤

子曰齊戒以事鬼神擇日月以

見君恐民之不敬也齊則皆反且見賢遍反注同意音境
子曰

狎侮死焉而不畏也狎於無敬心也
子曰

無辭不相接也無禮不相見也欲民之母相褻也以通

筮告再三瀆瀆則不告瀆之言褻之
子曰言之仁

者天下之表也義者天下之制也報者天下之利也謂

尚往來禮子曰以德報德則民有所勸以怨報怨則民有

禮也

深

館

所懲

懲謂創文。懲直陵反。創初亮反。又初良反。又或又作艾。魚廢反。皇魚蓋反。

詩曰無言不讎

無德不報

讎猶答也。難音酬。

大甲曰民非后無能育以寧后非

民無以辟四方

大甲湯孫也。書以各皆無育相也。民非君不能以相安。大音泰。注同。無能育以寧尚書作罔克。

育臣以生音壁君也。

子曰以德報怨則寬身之仁也以怨報德則

刑戮之民也

寬猶愛也。愛身以自息怨非禮之正也。仁亦當言民盡身之誤。戮音六。本或作廖音同。子曰

無欲而好仁者無畏而惡不仁者天下一人而已矣是

故君子議道自己而置法以民

一人而已。喻少也。自己自盡已所能行。好呼報反。惡烏

路反。自音。天下一人而已矣。二下文一。

子曰仁有三與仁同功而異情

仁也。強仁也。利仁強仁功。雖與安仁同。與仁同功其仁未可知。若同本情則異。強其兩反下文同。與仁同功其仁未可知

也與仁同過然後其仁可知也仁者安仁知者利仁畏

罪者強仁

功者人所貪也。過者人所辟也。在過之中非其本情者或有悔者焉。知者音智。辟音避。仁者右

也道者左也仁者人也道者義也

右也左也言相須而成也。人也謂施以人恩也。

義也謂斷以事宜也春秋傳曰執事有言舍之者此其言舍厚於
之向也。斷丁亂反。仁者人也。二一見中庸三十一。

仁者薄於義親而不尊厚於義者薄於仁尊而不親

義並行者也仁多則人親之義多則人尊之。道有至義有考至道以王義道以

霸考道以為無失此讀當言道有至有義有考字脫一有耳

成也。能取仁義之一成之。以不失於人非性也。道有至義依注讀為道有至有義士于况反朕音奪。子言之仁

有數義有長短小大中心慤怛愛人之仁也率法而強

之資其仁者也資取也數與長短小大互言之目性仁義者其數

武王詩云豐水有芑武王豈不仕詒厥孫謀以燕翼子

武王丕烝哉數世之仁也芑柯樞也仕之言事也詒遺也燕安

乎如豐水之有芑矣乃遺其後世之子孫以善謀以安翼其子也

君哉武王丕美之也。曲且力乃反芑音起詒以之反丕之承反數色

仁也閱猶容也白皇服也恤憂也言我今尚恐不能自容子曰仁之

深

館 24

為器重其為道遠舉者莫能勝也行者莫能致也取數多者仁也夫勉於仁者不亦難乎

取數多言計天下之道仁居其多○勝音升數

色住是故君子以義我度人則難為人以人望人則賢者

可知已矣言以先王成法儼度人則難中也當以時人相比方耳○度待洛反注同儼魚起反中丁仲反子曰

中心安行者天下一人而已矣大雅曰德輶如毛民鮮

克舉之我儀圖之惟仲山甫舉之愛莫助之輶輕也鮮罕也儀匹也圖

謀也愛猶惜也言德之輕如毛耳人比曰以為重罕能卒行之者作此詩者周宣王之大臣也言我之匹謀之仲山甫則能卒行之美

之也惜乎時人無能助之者言賢者少○輶音西一音由鮮息淺反注及下並同子曰

曰高山仰止景行行止仰高勤行者仁之少也景明也有明行者謂古賢聖也○仰止本亦作仰

之景行下孟反注明明子曰詩之好仁如此鄉道而行中道

而廢志身之老也不知年數之不足也俛焉日有孳孳

斃而后已廢斃前力極罷頓不能復行則止也俛焉勤勞之貌斃斃也○好呼報反下同鄉許亮反斃色住反強其兩

反一本本作儻音勉本或作儻非也。李音滋聲音敬并仆也。本又作儻。已音以。罷能音皮。頤如字。又徒困反。復扶又反。仆蒲北反。又音赴。

子曰仁之難成久矣。人人失其所好，言仁道不成。人所由

之難成久矣。故仁者之過易辭也。辭猶解說也。仁者恭儉，雖有

二一見下文。故仁者之過易辭也。過不為其矣。唯聖人無過。古買反。徐又音蟹。

子曰恭近禮，儉近仁，信近情，敬讓以行。此雖有過，其不甚矣。夫恭實過情，可信儉易容也。以此

失之者，不亦鮮乎。言平以此失之。詩云溫溫恭人，惟德

之基。子曰仁之難成久矣。唯君子能之。道者少也。是故

君子不以其所能者病人，不以人之所不能者愧人。

謂罪咎之。是故聖人之制行也，不以己使民有所勸

勉，愧取以行其言。以中人為制，則賢者勸勉，不及者愧取。聖

以節之信，以結之容貌，以文之衣服，以移之朋友，以極

之欲，民之有壹也。移音謂如水記。移之後移，猶廣大也。極致也。壹

表記 十七已三

解

館

夫也同徐又拾者音反音以示反記芳劍反小雅曰不愧于天不畏于人言人有所行當

慙怖於天人也是故君子服其服則文以君子之容有其

容則文以君子之辭遂其辭則實以君子之德遂猶成也是

故君子恥服其服而無其容恥有其容而無其辭恥有

其辭而無其德恥有其德而無其行無其行謂不行其德

行是故君子衰經則有哀色甲冑則有

不可辱之色言色稱其服也。衰七雷反經田節反甲冑直又反稱尺蓋反下文并注同詩云惟鷦

在梁不濡其翼彼記之子不稱其服鷦鷯胡污澤也污澤

梁以不濡污其翼為才如君子以稱其服為有德。鷦音帝徒弓

反鷦鷯胡污澤之鳥一名淘河濡而朱反記本又作巳音同徐紀

吏反污澤一音烏本又作汚子言之君子之所謂義者貴賤

皆有事於天下天子親耕染盛秬鬯以事上帝故諸侯

勤以輔事於天子言無事而居位食祿是不義而富且貴。○次米

黑黍粢也物亮反香酒也天子曰下之事上也雖有庇民

子親耕祭統天子親耕於南郊之大德不敢有君民之心仁之厚也

必利反徐方至反又音緹是故君子恭儉以求役仁信讓以求役禮不

自尚其事不自尊其身儉於位而寬於欲讓於賢卑已

而尊人小心而畏義求以事君

自是不得自是以聽天命

葛藟施于條枝凱弟君子求福不回

德以俟之不為回邪之行以要之如葛藟之延蔓於條枝是其性也

也。葛音誅力水反施以或反條枝立回反毛詩傳云枝曰條幹

曰枝凱本亦作愷又作豈同開待反後放此弟如字本又作悌音

同注及下皆同樂音洛下同易以或反下同邪似嗟反曲也行下

子孟反下至下文行之浮於各也其舜禹文王周公之謂與有

君民之大德有事君之小心

王小心翼翼昭事上帝聿懷多福厥德不回以受方國

表記 十七已四

深

館

昭明也上帝天也聿述也懷至也言述行上帝之德以至於多福也方四方出受四方之國謂王天下。聿尹必反謂王于况反

子曰先王謚以尊名節以壹惠取名之浮於行也謚者

行之迹也名者謂聲譽也言先王論行以為謚以尊名者使聲譽可得而尊言也壹讀為一惠猶善也言聲譽雖有眾多者即以其

行一大善者為謚耳在上曰浮君子勤行成功聲譽淵行是所取。謚音示是故君子不自大其

事不自尚其功以求處情過行弗率以求處厚彰人之

善而美人之功以求下賢率循也過行不復循行猶不是

故君子雖自卑而民敬尊之言謙者所以成行立德子曰后稷天下

之為烈也豈一手一足哉烈業也言后稷造稼穡天下世以為業豈一手一足喻用之者多無

數唯欲行之浮於名也故自謂使人亦言其謙也辟仁聖之名云自便習於此

事之人耳。行下孟反便婢面反又婢綿反注同辟音避子言足之君子之所謂仁者其難

乎詩云凱弟君子民之父母凱以強教之弟以說安之

樂而母荒有禮而親威莊而安孝慈而敬使民有父之

樂而母荒有禮而親威莊而安孝慈而敬使民有父之

尊有母之親如此而后可以為民父母矣非至德其孰

能如此乎有父之尊有母之親謂其尊親已如父母○強其良反徐其兩一反談音梳母荒音無

二下今父之親子也親賢而下無能母之親子也賢則

親之無能則憐之母親而不尊父尊而不親水之於民

也親而不尊火尊而不親土之於民也親而不尊天尊

而不親命之於民也親而不尊鬼尊而不親或見尊或見親以其嚴與

恩所尚異也命謂四時政令所以教民勤事也鬼謂四時祭祀所以訓民事君也○憐力田反

四並子曰夏道尊命事鬼敬神而遠之近人而忠焉先

祿而後威先賞而後罰親而不尊遠鬼神近人謂外宗廟內朝廷○遠于萬反注

及下同近附近之近注及下同朝直遙其民之敝蠢而愚喬

而野朴而不文以本不困於刑罰少誅讓也敝謂政教衰失之時也○蠢傷容反徐昌容反范陽江反又丁絳

反字林音丑降反又丑凶反喬音驕朴普角反讓况表反詐也志也般人尊神率民以事神先

表記 十七卷五

解

鬼而後禮先罰而後賞尊而不親

先鬼後禮謂內宗朝外

凡以摯交接相施予○以摯音至相施始既反下文同

其民之敝蕩而不靜勝而無取

以本快於鬼神虛無之事令其心放蕩無所定困於刑罰苟勝免而無取也月令曰無作淫巧以蕩上心○勝而始證一反快音誓與

上快於同令其力呈反巧苦教反又如字

周人尊禮尚施事鬼敬神而遠之近

人而忠焉其賞罰用爵列親而不尊

賞罰用爵列以尊卑為差其民之

敝利而巧文而不慙賊而蔽

以本數交接以言辭尊卑多獄訟○蔽畢世反又音弊數色角

反子曰夏道未瀆辭不求備不大望於民民未厭其親

殷人未瀆禮而求備於民周人強民未瀆神而賞罰刑

罰窮矣

未瀆辭者謂時王不尚辭民不執為為也不求備不大望言其政寬負稅輕也強民言承殷難變之蔽也賞罰刑

罰窮矣言其繁文備設○厭於豔反強其兩反注同稅申欽反

子曰虞夏之道賞然於民殷

周之道不勝其敝

勝猶任也言殷周極文民無取而巧利後世之政難復○勝音升注同敝音弊任如金反

子曰虞夏之質殷周之文至矣

言後有王者其依質文不能易之○日勿音

復音伏

亦虞夏之文不勝其質殷周之質不勝其文言王者相變質文各有所

多。勝世正反又音升子言之曰後世雖有作者虞舜弗可及也已

矣君天下生無私死不厚其子子民如父母有憺怛之

愛有忠利之教親而尊安而敬威而愛富而有禮惠而

能散其君子尊仁畏義恥費輕實忠而不犯義而順文

而靜寬而有辨死不厚其子言既不傳位又無以黜其既於諸臣也猶寬而柔也靜或為情。懣七感反也。達。甫刑曰德威惟

威德明惟明非虞帝其孰能如此乎德所威則人皆畏之

人比曰尊寵之言得人也。曰音越威如字威畏也讀音音畏也子言之事君先資其言

拜自獻其身以成其信資謀也。獻猶進也。言臣事君必先謀定其言乃後親進為君言也是

故君有責於其臣臣有死於其言故其受祿不誣其受罪

益寡死其言者竭力於其所言之事死而不負於事不信曰誣。誣音無子曰事君大言入則

解

望大利小言入則望小利大言可以立大事也小言可以立小事也入為君受之利祿賞也入

或為人○為君子為反故君子不以小言受大祿不以大言受小祿

言臣受祿各用其德能也易曰不家食吉此大畜彖辭也彖曰不家食吉養賢也言君有大畜積不與家食之

而巳及以祿賢者賢有大小小祿有子曰事君不下達不尚辭多○畜勅六反下同彖吐亂反

非其人弗自不下達不以私事自通於君也不尚辭小雅曰

靖共爾位正直是與神之聽之式穀以女靖治也爾女也式用也穀祿也

言敬治女位之職事正直之人乃為倫友神聽女之所為用祿與女共音恭本亦作恭同女音汝注同子曰事君

遠而諫則調也近而不諫則尺利也尺謂不知人事死辭讓也○調本亦作調

勅檢子曰邇臣守和宰正百官大臣慮四方邇近也和謂調和君事者

也齊景公曰唯據與我和宰豕宰也豕宰主治百官子曰事君欲諫不欲陳陳謂言其詩過於外也言

云心乎愛矣不謂矣中心藏之何日忘之取之言胡也謂猶告也○

藏如字鄭解詩子曰事君難進而易退則位有序易進而

館

難退則亂也亂謂賢否不別。易以或反下及注。易絕同。會意。事君難進而易退。儒行四十一。其難進而易退也。

會言則亂也三一見故君子三揖而進一辭而退以遠亂也下文一見坊記三十一

進難者為主人之擇已也退速者為君子之倦也。遠于萬反為主人于為反下同。子曰事君三違而

不出竟則利祿也人雖曰不要君弗信也違猶去也利祿。言為貪祿留也。

臣以道去君至於三而不遂去是貪祿必以其強與君要也○竟音境要於遙反注同言為于偽反強其良反舊其兩反。子曰

事君慎始而敬終輕交易絕。君子所取。子曰事君可貴可賤可富可

貧可生可殺而不可使為亂亂謂違廢。亂事君之禮。子曰事君軍旅不

辟難朝廷不辭賤言尚忠且謙也。不辟音。避難乃曰反朝直遙反。處其位而不履

其事則亂也履猶行也。故君使其臣得志則慎慮而從之否

則孰慮而從之終事而退臣之厚也使謂使之聘問師役。之屬也。指慮而從之。

者此已志也欲其必有成也否謂非已志也孰慮而從之又計於已利害也終事而退非已志者事成則去也事或為身○指本亦

作古易曰不事王侯高尚其事言臣致仕而去不復事君也。君猶高尚其所為之事言尊

解以

館

大其成功也。子曰：唯天子受命于天，士受命于君。言比日有

○復扶又反。也。唯天子受命于天，士受命于君。言比日有

臣有逆命，謂之亂。故君命順則臣有順命，君命逆則

臣有逆命。言臣受順則行順，受逆則行逆，如其所詩曰：鷓之

嗚嗚，鷓之責責，人之無良。我以為君，嗚嗚音爭鬪，惡貌

曰：君子不以辭盡人。不見人之言語，則以為善，言其辭行

天下有道，則行有枝葉；天下無道，則辭有枝葉。行有枝

能賻焉，則不問其所費；於有病者之側，不能饋焉，則不

問其所欲；有客不能館，則不問其所舍。

比日辟有言而无其

故君子之接如水，小人之接如醴。君子淡以

問其所舍。

故君子之接如水，小人之接如醴。君子淡以

成小人其以壞水相得合而已醜醜相得則敗淡无酸醜少味

徐徒關反住同酸小雅曰盜言孔其亂用是餒盜賊也孔甚

餒音談徐本子曰君子不以口譽人則民作忠譽音神也

市升反左傳以繩為譽故君子問人之寒則衣之問人之

飢則食之稱人之美則爵之皆為有言不可以无實國風

曰心之憂矣於我歸說欲歸其所說忠信之人也子曰口

惠而實不至怨當及其身善言而无信人所惡也是故君

子與其有諾責也寧有已怨已謂不許也言諾而不与國風

曰言突晏晏信誓曰旦不思其反反是不思亦已焉哉

此皆相与為民自礼而不致者也言始合會言笑和說要誓其信今

不思其本恩之一及覆反覆之不思亦已焉哉无如此人何怨之深

也子曰君子不以色親人情疏而貌親在小人則穿窬之盜也與子曰情

深以

館

欲信辭欲巧

巧謂順而欲也。穿音川。齋前池。羊朱反。徐音且。與音餘。說音悅。

子言之昔三代

明王皆事天地之神明無非卜筮之用不敢以其私藝

事上帝

言動任卜筮也。神明謂羣神也。

是故不犯日月不違卜筮

日月謂冬夏至正月

及四時也

所不違者曰與牲尸也。夏及四時也。所不違者曰與牲尸也。夏及四時也。所不違者曰與牲尸也。夏及四時也。

卜筮不相襲也

不相襲也。一曲禮上一無也字。

大事有時日

大事有事於大神

有事於大神

小事無時日

有筮

有事於小神無常時常

外事用剛日內

事用柔日

順陰陽也。陽為外事用剛日內事用柔日。曲禮上外事

以剛日內

不違龜筮子曰牲牲禮樂齊盛是以無害乎鬼

神無怨乎百姓

牲猶純也。牲音全。純色也。本亦作全。注同。齊音采。本亦作齋。

子曰后稷之

祀易富也

其辭恭其欲儉其祿及子孫富之言備也。以傳世之祿共儉者之

祭易備也

易以政反。注

詩曰后稷兆祀庶無罪悔以迄

于今

北四郊之祭。虞也。迄至也。言祀后稷於郊以配天庶幾其無罪。悔乎福祿傳世。乃至於今。迄詩說反。虞昌慮反。下建國之

天子曰大人之器威敬言其用尊嚴天子無筮謂征伐出師若

尊大事皆用卜也春秋傳曰先王諸侯有守筮守筮守國之筮

天子道以筮始將出卜之道諸侯非其國不以筮卜宅寢

室入他國則不筮不敢問吉凶於人之國也諸侯受天子不卜

處大廟卜可建國之廟吉則宮子曰君子敬則用祭器謂

聘待賓客崇敬不敢用是以不廢日月不違龜筮以敬事

其君長用龜筮問所貢獻是以上不瀆於民下不褻於上

言上之於下以直則下應之以正不執者慢也應應對之應慢字又作慢武諫反

緇衣第三十三陸曰鄭云善其好賢者之厚故述其所稱之詩

尼子所禮記鄭氏註

子曰言之曰為上易事也為下易知也則刑不煩矣言君

臣無其心則刑可以措○子言之曰此篇二十四章唯此一子

言之之後皆作子曰易以政反下同苛音何錯七故反本亦作措同

表記緇衣十七已九

館

子曰好賢如緇衣惡惡如巷伯則爵不瀆而民作愿刑

不試而民咸服緇衣巷伯皆詩篇名也緇衣首章曰緇衣之宜

兮言此衣緇衣者賢者也宜長為國君其衣敝我願改制授之以

新衣是其好賢欲其貴之甚也巷伯六章曰取彼讒人投畀豺虎

豺虎不食投畀有北有北不受投畀有昊此其惡惡欲其死亡之

甚也爵不瀆者不輕爵人也試用也咸比也○好呼報反注同緇

則其反惡惡上烏路反下如字注同巷戶降反巷伯小雅篇名愿

音願還音旋祭七日反衣緇衣上於既反下如字讒人本又依詩

作諸人投畀必利反下同豺仕大雅曰儀刑文王萬國作孚

皆反吳胡老反本或作皓同刑法也孚信也儀法文王之德而行之則天

下無不為信者也文王為政克明德慎罰子曰夫民教之以

德齊之以禮則民有格心教之以政齊之以刑則民有

遯心格來也遯逃也○格古故君民者子以愛之則民親之

信以結之則民不倍恭以泣之則民有孫心泣臨也孫順

下注同也音利又甫刑曰苗民匪用命制以刑惟作五虐

音類孫音遜注同之刑曰法是以民有惡德而遂絕其世也甫刑尚書篇名

匪非也命謂政

令也高辛氏之末諸侯有三苗者作亂其治民不用政令之專制御
之以嚴刑乃作五虐之刑以是為法於是民皆為惡起倍畔
也三苗由此見滅無後也由不任德也。出。子曰下之事上也
尺之反畔本或作叛俗字非也任而鳩反。

不從其所令從其所行言民化行不拘於言。行下孟反注

文一上好是物下必有其甚者矣甚者其於君也。好呼報反下皆同。故上之

所好惡不可不慎也是民之表也言民之從君如影逐表。惡烏路反影如字一音英

子曰禹立三年百姓以仁遂焉豈必盡

仁言百姓效禹為仁非本性能詩云赫赫師尹民具爾瞻甫

刑云一人有慶兆民賴之大雅曰成王之孚下土之式

子曰上好仁則下之為仁爭

先人故長民者章志貞教尊仁以子愛百姓民致行已

以說其上矣章明也貞正也民致行已者民之詩云有棣德

行四國順之角詩作育行下孟反子曰王言如絲其出如

繼衣十七已十

深

館

綸王言如綸其出如綍言言出弥大也綸今有秩晉夫所佩

綍也如綍音弗大索故大人不倡游言游猶浮也不可用之

可言也不可行君子弗言也可行也不可言君子弗行

也則民言不危行而行不危言矣地猶高也言不高於行行

行而行皆下孟反注及詩云淑慎爾止不僭于儀淑善也僭過

儀也。僭起屢反女音汝子曰君子道人以言而禁人以行

故言必慮其所終而行必稽其所敝則民謹於

言而慎於行稽猶考也議也詩云慎爾出話敬爾威儀善

大雅曰穆穆文王於緝熙敬止緝熙皆明也言於

子曰長民者衣服不貳從容

有常以齊其民則民德壹貳不壹也。長丁丈反下君長同

反詩云彼都人士狐裘黃黃其容不改出言有章行歸

其反毛詩傳云緝熙光明也

于周萬民所望

黃衣則狐裘大蜡之服也詩人見而說焉章文章也忠信為周此詩毛氏有之二家則亡○黃

徐本作橫音黃蜡仕嫁反說音悅

子曰為上可望而知也為下可述而志

也則君不疑於其臣而臣不惑於其君矣

志箱知也

惟尹躬及湯咸有壹德

吉當為告告古文誥也書序以為咸有壹德今

亡咸比目也君臣比目有壹德不貳則无疑惑也○士古依注為告音誥誥報反詩云淑人君子其儀不

忒子曰有國者章義瘡惡以示民厚則民情不貳

章明也瘡

病也○忒他得反本或作貳音二章義如字尚書作善皇云義善也瘡丁但一反詩云靖共爾位好是

正直子曰上人疑則百姓惑下難知則君長勞

難知有女效心也

○其音恭本亦作恭好呼報反故君民者章好以示民俗慎惡以御民之

淫則民不惑矣

淫今員後也孝子經曰示之以好惡而民知

鳴路反注同後昌氏反又武氏反

臣儀行不重辭不援其所不及不煩

其所不知則君不勞矣

儀當為義義之誤也言臣義事君則行也重猶尚也援猶引也引君所不

緇衣十七已十一

深以

館

及謂必使其君所行如堯舜也不煩以其所不知謂必使其知慮如聖人也凡生言論人當隨其才以誘之○行如字援音爰注同知

慮音詩云上帝板板下民卒瘡也瘡病也此君使民惑之詩

亦作積音辭四亦反字亦作儻同小雅曰匪其止共惟王之功

匪非也功勞也言臣不止於恭敬其職惟使王之勞此臣使君勞之詩也○其音恭皇本亦躬恭也功其恭一反子曰

政之不行也教之不成也爵祿不足勸也刑罰不足取

也故上不可以襲刑而輕爵言政教所以明賞康誥曰敬

明乃罰用刑曰播刑之不迪康康也作誥尚書篇名也播刑之道○播徐補餓子曰大臣不親百姓不寧則忠敬不

足而富貴已過也大臣不治而邇臣比矣忠敬不足謂臣

敬其臣近也言近以見遠言大以見小互言之此私相

親也○治音值比毗志反注同親也見賢遍反下並同故大臣

不可不敬也是民之表也邇臣不可不慎也是民之道

也民之道言君母以小謀大母以遠言近母以內圖外圖

也民循從也

謀也言九謀之當各於其黨知其過審也大臣柄權於外

小臣執命於內或時交爭轉相陷害○母音五九下同柄音秉兵亦

反爭爭則大臣不怨適臣不疾而遠臣不蔽矣疾猶非也

反葉公之顧命曰母以小謀敗大作母以嬖御人疾莊

后母以嬖御士疾莊士大夫卿士葉公楚縣公葉公公子高也

臣之謀也大作大臣之所為也嬖御人愛妾也疾亦非也莊后適

夫人齊莊得禮者嬖御士愛臣也莊士亦謂士之齊莊得禮者今

為大夫卿士○葉舒涉反注同葉公楚大夫沈諸梁也字子高為葉

縣尹借稱公也敗補滿反嬖必惠反徐南詣反又補弟反字林方

政反賤而得幸曰嬖云便嬖愛妾莊后側良反子曰大人不親

齊莊也下及注同適丁歷反齊莊側皆反下同子曰大人不親

其所賢而信其所賤民是以親失而教是以煩親失失

親也教煩由信賤也詩云彼求我則如不我得執我仇仇亦

不我力言君始求我如恐不得我既得我持我仇仇然不堅固

君陳曰未見聖善已弗克見既見聖亦不克由聖克能

用也○陳本亦作古陳字若

已弗克見音紀尚書无已字

子曰小人溺於水君子溺於

繼衣十七已十

口大人溺於民皆在其所襲也

言人不溺於所敬者溺謂覆

反覆考

夫水近於人而溺人德易狎而難親也易以溺

人言水人之所沐浴自潔清者至於深淵洪波所當畏慎也由近

矣初時字其近者小者以從人事自以為可則侮狎之至於先王

之道性與天命則遂扞格不入迷惑無聞如溺於大水矣難親親

之當肅敬如臨深淵也近附近之近注由近人同易以之政反下

同狎徐戶甲反生清如字又才性反洪本又依鴻詠音詠潛行

戶白反自音易以溺人三二見下文口費而煩易出難悔

易以溺人費猶惠也言口多空言且煩數也過言一出駟馬不

能及不可得悔也口舌所覆亦如溺矣費或為亨或夫民閉於人而有鄙

心可敬不可慢易以溺人言民不通於人道而心鄙詐難卒

虐而慢之分崩然畔君无所尊亦如溺故君子不可以不慎

也乃不溺矣

太甲曰毋越厥命以自覆也若虞機張往省

括于厥度則釋越之言覆也厥其也覆敗也言无自顛覆是女之

政教以自毀敗虞主田獵之地者也機弩牙也

度謂所擬射也。言人之射禽擊已張從機間視括與所射參相得乃後釋弦發矢為政亦以已心參於羣臣及乃民可乃後施也。大音奉米覆芳服反。生同括古活反。于厥度如字。又大各反。注同尚書。无厥字。暨其厥反。又紀衛反。一音歌。女音汝。擬魚起反。本亦作擬射。食亦。允命曰惟口起羞。惟甲冑起兵。惟衣裳在笥。反下同。

惟于戈省厥躬。允當為說。謂殷高宗之臣傅說也。作書以命高宗。起辱當慎言語也。惟甲冑起兵。當慎軍旅之事也。惟衣裳在笥。當服以為禮也。惟于戈省厥躬。當恕已不尚害人也。允依注。作

說本亦作談。兵尚書作戎。笥司吏。太甲曰天作孽不可違也。自

作孽不可追。違猶僻也。追逃也。孽魚列反。下同。尚書作天。書作弗。可。信。无。以字。辟音適。

尹吉曰惟尹躬天見于西邑。夏自周有終。相亦惟終。謂臣也。伊尹之先祖見夏之先君。臣皆忠。惟以

自終。今天絕桀者以其自作孽。伊尹始仕於夏。此時就湯矣。夏之

邑在亳。西見或為敗邑。或為予。吉音誥。出注。羔報反。天依注。作

先。西田反。相息。亮反。亳步各反。子曰民以君為心。君以民為體。心莊則體

舒。心肅則容。敬心好之。身必安之。君好之。民必欲之心。

舒心肅則容。敬心好之。身必安之。君好之。民必欲之心。

解

以體全亦以體傷君以民存亦以民亡

莊齊莊也。好呼報反。下同。齊側皆

反。重。君好之。三二見樂記。

詩云昔吾有先正其言明且清國家以寧

都邑以成庶民以生誰能秉國成不自為正立勞百姓

先正先君長也。誰能秉國成傷今無此人也。成邦之八成也。誰能秉行之不自以所為者止盡勞來百姓憂念之者古疾時大臣專

功爭美。昔吾有先正從此至庶民以生。物也。五句。今詩皆無此語。餘在小雅節南山篇或皆逆詩也。清舊才性反。一云此詩協韻宜

如字上先正當音征誰能秉國成。毛詩無能字。勞力報反。注勞來同。詩依字讀。長丁丈反。來力再反。古音餘。

君雅曰

夏日暑雨小民惟曰怨咨夏之祈寒小民亦惟曰怨

牙假借字也。君雅周穆王司徒作尚書篇名也。牙與魯言之語。聲之誤也。祈之言是也。齊西偏之語也。夏日暑雨小民怨天至冬是寒小民又怨天。言民恒多怨為其君難。雅音牙。注同尚書

作牙。夏白戶嫁反。注同尚書無曰字。資依注音。至尚書作咨。連上句云然。咨祈巨依反。徐巨尸反。字林上尸反。

子曰下之事上也身不正言不信

則義不壹行無類也

類謂比式。行下。孟反。下行有格。同。比式如字。此方法。式。下之事上也。三上文。子曰言有物而行有格也是以生則不可奪志死

則不可奪各物謂事驗也格舊法故君子多聞質而守之

多志質而親之精知略而行之質猶少也多志謂博交汎愛也精知執慮於衆也精或

為清知如字一音智注同沈音反君陳曰出入自爾師虞庶言同師庶皆

衆也廣度也言出內政教當由一也○度待洛反下同詩云淑人君

子其儀一也子曰唯君子能好其正小人毒其正正當

字之誤也匹謂知識朋友○好呼故君子之朋友有鄉其惡

有方鄉方喻輩類也小人微利其友無常也○鄉許是故邇者

不惑而遠者不疑也言其可望而詩云君子好仇仇匹

子曰輕絕貧賤而重絕富貴則好賢不堅而惡惡不著

也人雖曰不利吾不信也言此近微利也○惡惡上鳥路反

詩云朋友攸攝攝以威儀攸所也言朋友以禮義相攝攝子曰

私惠不歸德君子不自留焉私惠謂不以公公禮相愛賀時以

解

信

為德則君子不以身留此人也相惠以藝瀆邪辟之物是為不歸於德歸或為懷。遺于季友邪以嗟反徐以車反辟匹亦反詩

云人之好我示我周行道。行道也言示我以忠信之。子曰苟

有車必見其軾苟有衣必見其敝人苟或言是之必聞其

聲苟或行之必見其成。言凡人舉事必有後驗也見其軾謂

人苟或言之一本無人字不見如字又賢遍反葛豐曰服之無

射。射獸也言已願采葛以為君子之衣令君子服之無厭言不

曰言從而行之則言不可飾也行從而言之則行不可

飾也。從猶隨也。行從下孟。故君子寡言而行以成其信則

民不得大其美而小其惡。以行為驗虛言无益於善也寡當

詩云白圭之玷尚可磨也斯言之玷不可為也。圭缺也言

可磨石而平之言之缺無如之何。玷丁。小雅曰允也君子展

也大成。允信也。君奭曰昔在上帝周田觀文王之德其

集大命于厥躬言奠召公名也作尚書篇名也古文周田觀文王

寧王之德三者皆異古文似近之割之言蓋也言文王有誠信之

德天蓋申勸之集大命於其身謂命之使王天下也○奠音釋周

田觀文依注讀為割申勸寧召尚照子曰南人有言曰人而

無恒不可以為卜筮古之遺言與龜筮猶不能知也而

况於人乎相常也不可為卜筮言卦兆不能詩云我龜既厭

不我告猶猶道也言執而用之龜厭允命曰爵無及惡德

民立而正事純而祭祀是為不敬事煩則亂事神則難

惡德無恒之德純猶皆也言君祭祀賜諸臣爵母與惡德之人也

民將立以為正言做做之疾事皆如是而以祭祀是不敬鬼神也

惡德之人使事煩事煩則亂使事鬼神又難以得福易曰不恒

其德或承之羞恒其德貞婦人吉夫子凶羞猶辱也貞問

人從人者也以問正為常德則吉男子當專行幹事而以問

纂圖互註禮記卷之十七

解

喪服矣。○括古括反。○徒旱反。○去羌反。○呂反。○降堂東即位西鄉。

哭成踊。○奠者位在下。○鄉許亮反。○下西鄉同。○襲經于序。

東絞帶反位拜賓成踊。○襲服衣也。○不於又哭乃經者發喪已。

在家同耳。○不散帶者不見戶樞。○凡拜賓者就其位既拜反位。

反位有賓後至者則拜之成踊送賓皆如初。○衆主人兄。

弟皆出門出門哭止闔門相者告就次。○次倚廬也。○闔戶。

相者皆同倚於綺反。○重言有賓後至。○於又哭括髮袒成踊於。

三哭猶括髮袒成踊。○又哭至明日朝也。○三哭又其明日朝也。

象小斂大斂時也。○雜記曰士三踊其文哭從朝以哭不括髮袒。

不隔不以爲數。○不以數也。○色主反。○本亦作不以爲數。○數色具反。

三日成服拜賓送賓皆如初。○三日也。○既哭成其。

奔喪者非主人則主人爲之拜賓送賓。○奔喪。

者自齊衰以下入門左中庭北面哭盡哀免麻于序東。

解

館

即位袒與主人哭成踊

不升堂哭者非父母之喪統於主人麻亦經帶也於此言麻者明所奔

喪雖有輕者不至喪所無改服也凡袒者於位襲於序東袒襲不

相因位此麻乃袒變於為父母也○為于為反注變於為父下注

及注比皆同重言八門左三下下文一於又哭三哭皆免袒有賓

則主人拜賓送賓又哭三哭亦入門左中丈夫婦人之待

之也皆如朝夕哭位無變也待奔喪者無變嫌賓客之也於

自哀矣於此乃言待之明奔喪者至三哭猶不以序入也奔母之喪西面哭盡哀括髮袒

降堂東即位西鄉哭成踊襲免經于序東拜賓送賓皆

如奔父之禮於又哭不括髮為母於又哭而免輕於父也其

者婦人奔喪升自東階殯東西面坐哭盡哀東擗即位

與主人拾踊婦人謂姊妹女子子也東階東面階也婦人入

也去纓大紼曰擗擗拾更也主人與之更踊賓客之○擗側瓜反拾

其劫反注同擗音寔音暉去起呂反纓色買所綺二反紼音同

更音庚奔喪者不及殯先之墓北面坐哭盡哀主人之

待之也即位於墓左婦人墓右成踊盡哀括髮東即主

人位經絞帶哭成踊拜賓反位成踊相者告事畢主人

之謂在家者也哭於墓為父母則祖告事畢者於此後無事也○相恩亮反下同為于偽反遂冠

歸入門左北面哭盡哀括髮祖成踊東即位拜賓成踊

賓出主人拜送有賓後至者則拜之成踊送賓如初眾

主人兄弟皆出門出門哭止相者告就次於又哭括髮

成踊於三哭猶括髮成踊三日成服於五哭相者告事

畢又哭二三哭不袒者哀戚已久殺之也逸奔喪禮說不及殯曰於

又哭猶括髮即位不袒告事畢者五哭而不復哭也成服之朝

為四哭此謂既期乃後歸至者也其未期猶朝夕哭不止於五哭

○冠音官袒音但殺色界反下哀殺同復扶又反期音其下

奠音遂冠歸為母所以異於父者壹括髮其餘免以終事

他如奔父之禮壹括髮謂歸入門哭時也於此乃言為母異於

奔喪十八已二

齊衰以下不及殯先之墓西面哭盡哀不比面者亦就於主

人免麻于東方即位與主人哭成踊襲有賓則主人拜

賓送賓賓有後至者拜之如初相者告事畢不言相三三襲

者或遂冠歸入門左北面哭盡哀免袒成踊東即位拜

賓成踊賓出主人拜送於又哭免袒成踊於三哭猶免

袒成踊三日成服於五哭相者告事畢為父於又哭括髮

哭皆言袒袒聞喪不得奔喪哭盡哀問故又哭盡哀乃為位

括髮袒成踊襲經絞帶即位聞父母喪而不得奔謂以君命

列之處如於家朝夕哭位矣不於又哭大乃經者喪至於拜賓反

位成踊賓出主人拜送于門外及位若有賓後至者拜

之成踊送賓如初於又哭括髮袒成踊於三哭猶括髮

袒成踊三日成服於五哭拜賓送賓如初不言就次者當

喪服廢公職也其在官亦告就次言五若除喪而后歸則之

館

墓哭成踊東括髮袒經拜賓成踊送賓反位又哭盡哀
遂除於家不哭東東即主人位如不及殯主人之待之也無
變於服與之哭不踊無變於服自若時服也亦自齊衰以
下所以異者免麻九為位非親喪齊衰以下皆即位哭
盡哀而東免經即位袒成踊謂無君事又无故可得奔喪而
不為位其哭之不離聞喪之與齊衰以下襲拜賓反位哭大成
更為位而哭皆可乃行乃行離力智反
踊送賓反位相者告就次三日五哭卒主人出送賓衆
主人兄弟皆出門哭止相者告事畢成服拜賓卒猶止
五哭者始聞喪訖夕為位乃出就次一哭也與明日又明日之朝
夕而五哭不五朝哭而數朝夕備五哭而止亦為急奔喪已私事
當畢亦明日乃成服凡云五哭者其後有宿亦与之若所為位
哭而拜之之朝朝日也下同數色主反為于為反
家遠則成服而往謂所當奔者外喪也外喪緩而道遠成服乃
行容待齊也文齋子西反齊糧也一音咨
齊衰望鄉而哭大功望門而哭小功至門而哭總麻即

齊衰

位而哭

奔喪哭親疏遠近之差也

哭父之黨於廟母妻之

黨於寢師於廟門外朋友於寢門外所識於野張帷此

五服聞喪而哭列人因思諸所當哭大者也黨謂族類无服者也免奔

喪禮曰哭父族與母黨於朝妻之黨於寢朋友於寢門外壹哭而已不踊言壹哭大而已則不為位矣

哭天子九諸侯七

卿大夫五士三此臣聞君喪而未奔為位而哭尊卑日數大夫

哭諸侯不敢拜賓謂哭其舊君不敢拜諸臣在他國為位

而哭不敢拜賓謂大夫士使於列國○使色色吏反與諸侯為兄弟亦為位

而哭族親昏姻在異國者凡為位者壹袒謂於禮正可為位而哭也始

母之喪自所識者弔先哭于家而後之墓皆為之成踊從

主人北面而踊從主人而踊拾踊也北面自外來便也主人墓

反凡喪父在父為主宜使尊者父没兄弟同居各主

其喪各為其妻子之喪為主也親同長者主之父母没如昆

主之。長丁不同親者主之。從父曰昆聞遠兄弟之喪既除

喪而后聞喪免袒成踊拜賓則尚左手。小功總麻不統者

尚左手吉拜也逸奔喪禮曰凡無服而為位者唯嫂叔及婦

人降而無服者麻。雖無服猶手服加麻袒免為位哭也正言嫂

而無服族姑姊妹嫁者也逸奔喪禮曰死服袒免為位者唯嫂叔

反下注同重意無服而為位者唯凡奔喪有大夫至袒拜之

成踊而后襲於士襲而后拜之。主人袒降哭而大夫至因拜

曰大夫以後至者袒拜之謂之成踊

問喪第三十五。陸曰鄭云問喪者善其問鄭氏註

親始死雞斯徒跣扱一衽交手哭惻怛之心痛疾之意

傷腎乾肝焦肺水漿不入口三日不舉火故鄰里為之

糜粥以飲食之。親父母也雞斯當為笄纒聲之誤也親始死去

問喪 十八已四

唯

頭并繩之存家也徒猶空也上在深衣之裳前五藏者腎在下肝
在中肺在上奈二者之焦傷而心脾在其中矣五家為鄰五鄰為
里○難斯依注為并繩并音古兮反繩色買反徐所綺反訖悉典
反扱初洽反在而鴛反又而其反注同但都達反腎市軫反乾肝
並音干肺方廢反漿本亦作糝子羊反糜食武皮反本亦作糜同粥
之六反字林與六反云淖糜也飲音蔭食音嗣去冠起呂反邪似
嗟反亦作耶相云晴反本亦作豹藏才浪反脾婢
支反自意難斯徒既扱上在喪大記徒既扱在 夫悲哀在中

故形變於外也痛疾在心故口不甘味身不安美也信
情之中外相應也夫 三日而斂在牀曰尸在棺曰柩動尸

舉柩哭踊無數惻怛之心痛疾之意悲哀志薄氣盛故

袒而踊之所以動體安心下氣也婦人不宜袒故發芻

擊心爵踊殷殷田田如壞牆然悲哀痛疾之至也故曰

辟踊哭泣哀以送之送形而往迎精而反也

故使之然也爵踊足不絕地辟拊心也哀以送之謂葬時也迎其

精神而反謂反哭及日中而虞也○歛力豔反下同柩其又反蕙
亡本反又音滿范音慰下同殷殷並音隱壞立音怪字林作數音同
辟婢尺反徐扶亦反注及下皆同拊芳甫反自司在牀曰尸在棺

曰極二重其往送也望望然汲汲然如有追而弗及也其

反哭也皇皇然若有求而弗得也故其往送也如慕其

反也如疑望望皇皇望望之貌也慕者以其親之在前疑者不知神

疑擅弓上其往也求而無所得之也入門而弗見也上堂

又弗見也入室又弗見也亡矣喪矣不可復見已矣故

哭泣辟踊盡哀而止矣說反哭之義也○上時堂手反復心悵

焉愴焉惚焉慄焉心絕志悲而已矣祭之宗廟以鬼饗

之徵幸復反也說慶之義○悵勃亮反愴初亮反惚成壙而

歸不敢入處室居於倚廬哀親之在外也寢苦枕塊哀

親之在土也言親在外在土孝子不忍反室自安也入處室或

之甚反塊苦對反又苦怪反土也故哭三二見問傳三十一見三年問二十八又檀弓上寢苦枕干

泣無時服勤三年思慕之心孝子之志也人情之實也

儀禮 卷之四

勤謂憂勞也。重言哭位无時憂勤三年二二見下文檀弓。或問曰上服勤至死心喪三年。孝子之志也。二節末一祭義一。

死三日而后斂者何也釋其曰孝子親死悲哀志慙故

匍匐而哭之若將復生然安可得奪而斂之也故曰三

日而后斂者以俟其生也三日而不生亦不生矣孝子

之心亦益衰矣家室之計衣服之具亦可以成矣親戚

之遠者亦可以至矣是故聖人爲之斷決以三日爲之

禮制也匍匐猶顛蹙或作扶服。匍音甫。又音扶。匍音甫。北反。又音服。衰色追反。爲于爲反。下注相爲爲。衰同。斷決丁反。

反下古亦反。猶。丁年反。腰求月反。又九月反。孔子問居匍匐救之。或問曰冠者

不肉袒何也怪冠衣之相爲也。冠音官。曰冠至尊也不居肉袒之體

也故爲之免以代之也言身无飾者不敢冠冠爲熱草服肉袒則若免免狀如冠而廣一寸。免

音問注及下皆同。張略反。張略反。廣古曠反。然則禿者不免偃者不袒跛

者不踊非不悲也身有鋼疾不可以備禮也故曰喪禮

唯哀為主矣女子哭泣悲哀擊胸傷心男子哭泣悲哀

稽顙觸地無容哀之至也將踊先袒將袒先免此二疾俱不

一耳擊胸傷心稽顙觸地不踊者若此而可或曰男女哭踊者各為

吐祿反無髮也偃於縷反一音紆矩反背曲也跋補禍反又彼我

反足廢也銅音或或稽音啟注同穎桑朗反下注同問曰免者以何為也怪本所為施也何為于曰不冠者

之所服也禮曰童子不總唯當室總總者其免也當室

則免而杖矣不冠者猶未冠也當室謂无父兄而主家者也童

子不杖不杖者不免當室則杖而免免冠之細別

以次成人也總者其免也言免乃或問曰杖者何也怪其義各

有總服也○總音思冠之古亂反杖者何也杖者何也二一見曰竹桐一也故為父直杖直杖竹也為

母削杖削杖桐也言所以杖者義一也顧所用異耳○直七餘

見喪小記十五篇或問曰杖者以何為也怪所曰孝子喪親哭泣

無數服勤三年身病體羸以杖扶病也言得杖乃能起也

問喪十八已六

深

館 24

垂反劣也疲也重意以杖扶病也喪則父在不敢杖矣尊者

服四制婦人童子不杖不能病也在故也堂上不杖辟尊者之處也堂上不趨示不遽也

此孝子之志人情之實也禮義之經也非從天降也非

從地出也人情而已矣父在不杖謂為母喪也尊者在不杖

感動使之憂戚也。辟音避慶昌慮反下同遽其慮反。趨音為其

不趨三一見曲禮上一見少儀十七。此孝子之志也見上文又

祭統六此孝子之心也

服問第二十六陸曰鄭云服問者善其問以鄭氏註

傳曰有從輕而重公子之妻為其皇姑皇君也諸侯妾子

衰與為小君同舅不厭婦也。傳此引大傳文也。從如字范才用

反為其子為反注及下比曰同齊衰上音皆下七雷反後故此厭於

涉反有從重而輕為妻之父母妻齊衰而夫從總麻不降

反又初宜有從無服而有服公子之妻為公子之外兄弟反下同

謂為公子之外祖有從有服而無服公子為其妻之父母父母從母總麻

凡公子厭於君降其私親女君之子不降也有從重而輕有從輕而重

有從重而輕有從輕而重有從重而輕有從輕而重

六傳曰母出則為繼母之黨服母死則為其母之黨服

為其母之黨服則不為繼母之黨服雖外親亦三年之

喪既練矣有期之喪既葬矣則帶其故葛帶經期之經

服其功衰帶其故葛帶者三年既練期既葬差相似也經期之

亦如之大功之麻亦三年之練葛期既葬之葛帶小於練之葛

雖變麻服葛大小同耳亦服其功衰凡三年小功無變也

大功齊斬之服不用暫累重麻之有本者變三年之葛

功以上也小功以下深麻斷本上既練遇麻斷本者於免

經之既免去經每可以經必經既經則去之雖元亦變緣練

練服也免音問下及注不免者皆同去起呂反下同小功不

深

館 22

易喪之練冠如免則經其總小功之經因其初葛帶總

之麻不變小功之葛小功之麻不變大功之葛以有本

為統統亦變易也小功以下之麻雖與上葛同借不變也此要

之麻易之唯杖屨不易也。為統上如殤長中變三年之葛

終殤之月筭而反三年之葛是非重麻為其無卒哭之

統下殤則否謂大功之親為殤在總小功者也可以亦變三年之

卒哭九喪卒哭受麻以葛殤以麻終喪之月數非重之而不變為

殤未成人又不經耳下殤則不言賤也男子為大功之殤中從上

服小功婦人為之中從下服總麻。長丁丈反筭徐音赤悉亂反

重直勇反徐治龍反注同為于偽反注除為殤在總比皆同經音等

繁絲也君為天子三年夫人如外宗之為君也外宗君外親

與諸侯為兄弟服斬妻從服期諸侯為天子服斬夫人亦從服期

喪大記曰外宗房中南面。君為于偽反後音皆同注諸侯為天

子下注亦為此三世子不為天子服遠嫌也。不服與畿外之

人士為國君同音君所主夫人妻太子適婦言妻見大夫以下亦為此三人

同適丁歷反下大夫之適子為君夫人大子如士服大夫

子不嫌也士為國君斬小君期大子君服斬臣從服期君之母非夫人則羣臣無服唯

近臣及僕駟乘從服唯君所服服也妾先君所不服也禮庶子為後為其母與

言唯君所服伸君也春秋之義有以小君服之者時若小君在公則益不可。駟七南反乘音刺為子為反下為其母同伸音申公

為卿大夫錫衰以居出亦如之當事則弁經大夫相為

亦然為其妻往則服之出則否弁經如爵弁而素加經也不當事則皮弁出謂以他事不

齊衰傳曰君子不奪人之喪亦不可奪喪也見人謂行求

經經重也統猶免也古者說或作統有免齊衰謂不杖齊衰也於公門有免齊衰則大功有免經也。免經音勉去也下无免經弁

注皆同徐並音問恐非朝首送反統吐活反注同說吐活反又始

說反重言君子不奪人之喪亦不可奪喪也二一見雜記下又曾

親亦不可奪親也傳曰罪多而刑五喪多而服五上附

下附列也列等比也。罪本或作皇正字也秦始皇以其似皇字改

深

館 22

間傳第二十七

陸曰鄭云各問傳者以其記喪服之間輕重所宜也

鄭氏註

斬衰何以服直直惡貌也所以首其內而見諸外也斬衰貌若直齊衰貌若泉大功貌若止小功總麻容貌可也此哀之發於容體者也

見賢編反齊音咨下同泉思里反泉音俗斬衰之哭若往而不反齊衰之哭若

往而反大功之哭三曲而偯小功總麻哀容可也此哀

之發於聲音者也三曲一率聲而二折也偯聲餘從容也○偯於起反說文作偯二音聲折之說反從七容

反斬衰唯而不对齊衰對而不言大功言而不議小功

總麻議而不及樂此哀之發於言語者也議謂陳說非時事也○唯于哭

反徐以水反重意斬衰至不及與喪服四制云斬衰之喪唯而

對齊衰之喪對而不言大功之喪言而不議總麻小功之喪議而

不及與樂又雜記下斬衰之斬衰三日不食齊衰二日不食大

功三不食小功總麻再不食士與斂焉則壹不食故父

母之喪既殯食粥朝一溢米莫一溢米齊衰之喪疏食
水飲不食菜果大功之喪不食醯醬小功緦麻不飲醴
酒此哀之發於飲食者也父母之喪既虞卒哭疏食水
飲不食菜果期而小祥食菜果又期而大祥有醯醬中
月而禫禫而飲醴酒始飲酒者先飲醴酒始食肉者先
食乾肉先飲醴酒食乾肉者不忍發御厚味○与音預斂力驗
反飲醴之六反益音逸劉音實二十兩也莫音暮疏食音
以下疏食同醴本亦作醴呼方反下同醴音礼期音其基下及住比皆
同中如字徐丁仲反禫大感反重言三日不食朝一溢米莫一溢
米疏食水飲不食菜果又見下文及喪服大記二十一篇○父母
始飲酒者先飲醴酒始食肉者先食乾肉二日見喪大記父母
之喪居倚廬寢苦枕塊不說經帶齊衰之喪居堊室卒
翦不納大功之喪寢有席小功緦麻牀可也此哀之發
於居處者也父母之喪既虞卒哭柱楣翦屏卒翦不納
期而小祥居堊室寢有席又期而大祥居復寢中月而

開

儀禮

禮禮而牀

始占今之蒲草也。倚於綺反。寢木亦作復。七審反。苦

力。咳反。則子踐反。牀徐仕良反。挂知矩反。一音張。炷反。相音眉。復

音伏。國音。居倚声寢苦。枕干。居聖室。一見喪大記。一見問喪。一見二年

問又禮弓上。寢苦。枕干。居聖室。一見喪大記。一見問喪。一見二年

見喪大記。一見問喪。一見二年

五升六升大功七升八升九升小功十升十一升十二

升總麻十五升去其半有事其縷無事其布曰總此哀

之發於衣服者也

此齊魯多一等。寺大功小功多一等。服主於受是初列衣服之差也。去起呂反。下去麻同。

縷力主反。差初佳反。後故此。

斬衰二升既虞卒哭受以成布六升冠七

升為母疏衰四升受以成布七升冠八升去麻服葛葛

帶三重期而小祥練冠緜緣要經不除男子除乎首婦

人除乎帶男子何為除乎首也婦人何為除乎帶也男

子重首婦人重帶除服者先重者易服者易輕者又期

而大祥素縞麻衣中月而禫禫而緘無所不佩謂男子也

五分去一而四糾之帶輕既亦變因為飾也婦人葛經不葛帶舊說云三糾之練而帶去一服去一服則小於小功之經似非也易服謂為後喪所變也婦人重無帶帶在下軀之上婦人重之碎男子也其為帶猶五分經去一耳喪服小記曰除成喪者其祭也朝服縞冠此素縞者玉藻所云縞冠素紕既祥之冠麻衣十五升布深衣也謂之麻者純用布无采飾也大祥除衰秋黑經白緯曰織舊說織冠者采纓也无所不佩紛悅之屬如平常也織或作縵○為母于僞反下注為後同重直龍反注三重同縵七戀反緣徐音緣悅綰反要一遙反縞古老反又古報反注同縵息廉反注同去起呂反下同糾居黝反下同股音古辟音辟朝直遙反紕婢注同去起呂緝緯音謂紛芳云反悅始統反縵徐息廉反又音縵○易服者除服者先重者易服者易輕者二一見喪服小記十五

何為易輕者也因上說**斬衰之喪既虞卒哭遭齊衰之喪輕者包重者特**說所以易輕者之義也既虞卒哭謂齊衰可**喪輕者包重者特**說所以易輕者之義也既虞卒哭謂齊衰可**斬衰之喪既虞卒哭遭齊衰之**以包斬衰之葛謂男子帶婦人經也輕者可施於卑服齊衰之麻**婦人之帶特其葛不變之也**此言包特者明於卑可以兩施而尊**者不既練遭大功之喪麻葛重**此言大功可易斬服之節**可貳**既練遭大功之喪麻葛重也斬衰已練男子除經而**帶獨存**婦人除帶而經獨存謂之單單獨也遭大功之喪有麻經**婦人有麻帶又比皆易其輕者以麻謂之重麻既虞卒哭男子帶其**故葛帶經期之葛經婦人經其故葛經帶期之葛帶**謂之重葛**○重直龍反注及下不言重言重者同**齊其去之喪**

問傳 十八已十

開

儀禮 卷之四

既虞卒哭遭大功之喪麻葛兼服之

此言大功可易齊衰期服之節也兼指兩

也。不言包特而兩言者包特著其義兼者明有經有帶耳不言重者三年之喪既練或无經或无帶言重者以明今皆有期以下固

皆有矣。兩者有麻有葛耳。葛者亦特其重麻者亦包其輕。者張隱反。斬衰之葛與齊衰之麻

同齊衰之葛與大功之麻同大功之葛與小功之麻同

小功之葛與總之麻同麻同則兼服之

此竟言有上服既

差也。唯大功有變三年既練之服小功以下則於上比无易焉。此言大功之葛與小功之麻同小功之葛與總之麻同主為大功之

傷長中言之。為兼服之服重者則易輕者也

服重者謂特

于偽反長丁丈反男子與婦人也凡下服虞卒哭男子反其故葛帶婦

人反其故葛經其上服除則固自受以下服之受矣

三年問第三十八

陸曰鄭云各三年問者善其以知喪服年月所由也

鄭氏註

三年之喪何也曰稱情而立文因以飾羣別親疏貴賤

之節而弗可損益也故曰無易之道也

稱情而立文稱人

禮也。羣謂親之黨也。无易猶不易也。稱尺

創鉅者其日久痛

證反。注及下皆同。別披列反。易音亦注同。

甚者其愈遲三年者稱情而立文所以為至痛極也斬

衰首杖居倚廬食粥寢苦枕塊所以為至痛節也飾情之章表也

創音蒼初良反鉅音巨大也愈徐音更差也遲徐音移反倚於

一見問喪三十五一見問傳三十七三年之喪二十五月而

畢哀痛未盡思慕未忘然而服以是斷之者豈不送死

有已復生有節也哉復生除喪反生者之事也思如凡生

天地之間者有血氣之屬必有知有知之屬莫不知愛

其類今是大鳥獸則失喪其羣匹越月踰時焉則必反

巡過其故鄉翔回焉鳴號焉踟躕焉蜘蛛焉然後乃能

去之小者至於燕雀猶有啁噍之頃焉然後乃能去之

故有血氣之屬者莫知於人故人於其親也至死不窮

匹偶也言燕雀之恩不如大鳥獸之恩不如人今已血氣之類人

三年問 十八卷上

深

館 224

息浪反又加字然徐詞均反過徐音戈一音古卧反鬻音豪戶羔
反躡本又作躡直亦反徐徐怡華反躡直録反躡躡不行也跟音馳
字或作踟躕音厨燕於見反雀本又作躡踟將由夫患邪淫之
張留反唯子流反唯唯聲順苦頤反知音智將由夫患邪淫之

人與則彼朝死而冬忘之然而從之則是曹為獸之不

若也夫焉能相與羣居而不亂乎言惡人傳於因死則志

也。由夫音扶下皆同邪似嗟反人音將由夫脩飾之君子

與則三年之喪二十五月而畢若駟之過隙然而遂之

則是無窮也駟之過隙喻疾也遂之謂不時除也。駟音四馬

也故先王焉為之立中制節壹使足以成文理則釋之

矣立中制節謂服之年月也釋猶除也去也。為于偽然則何

以至期也言三年之義如此則何以有隆至於期也期者曰至

親以期斷言服之正雖至親皆期而是何也。問服斷於曰天

地則已易矣四時則已變矣其在天地之中者莫不更

始焉以是象之也法此變易然則何以三年也言法此變易

乃三年為一曰加隆焉爾也焉使倍之故再期也言於父母加隆

下焉猶然。加隆焉爾一本作加隆為爾焉徐如字一音由九

月以下何也曰焉使弗及也言使其恩不若父母故三年以為隆總

小功以為殺期九月以為間上取象於天下取法於地

中取則於人人之所以羣居和壹之理盡矣取象於天地

也自二年至至總比皆歲時之數也言既象天地又足以及人聚居

純厚之恩也。殺色界及徐所例反。上取象於天下取法於地

謂至隆言二年至之喪喪禮之最盛也是百王之所同古今之所壹也未

有知其所由來者也不知其所從來喻此三孔子曰子生

三年然後免於父母之懷夫三年之喪天下之達喪也

達謂自天子至於庶人

三年間十八已十二

深衣 第三十九

深衣第三十九 陸曰鄭云以其記深衣之制也名曰深衣者謂連衣裳而純之以采也亦有表則謂之中衣以素

純則曰長衣也

鄭氏註

古者深衣蓋有制度以應規矩繩權衡 言聖人制事必有法度○應於證反

短毋見膚 衣取蔽形○毋音无下同見賢遍反 長毋被土 為汗辱也○被彼義反為于偽反汗辱

續衽鉤邊 續猶屬也衽在裳旁者也屬傳之不殊裳為汗反 續衽鉤邊 續猶屬也衽在裳旁者也屬傳之不殊裳為汗反

要縫半下 三分要曲裾也續或為裕○衽而審反又而鳩反鉤要縫半下中減一

以益下下 宜寬也要或為優○要一遙反注同縫扶用反下注同 格之高下可以運肘 肘不

出入格衣袂當掖之 縫也○格本亦依格音各腋也肘竹九反袂又張柳反掖本又作掖音亦 帶下毋厭髀 上毋厭脅當無骨

之長短反詘之及肘 袂屬幅於衣詘而至肘當臂中為節臂肘或為腕○袂彌也反袂末 帶下毋厭髀 上毋厭脅當無骨

者 當田骨緩急難為中也○厭於甲反徐於涉反下同髀髀反徐亡婢反一音步各反反脅奇切反當丁浪反注同又丁郎反中丁

如字 又 制十有二幅以應十有二月 裳六幅幅分之以為

如字 又 制十有二幅以應十有二月 裳六幅幅分之以為

如字 又 制十有二幅以應十有二月 裳六幅幅分之以為

應下同○殺色謂胡下也○袂園以應規謂胡下也○曲袷如矩以

應方袷交領也○袷音切下注同負繩及踝以應直繩謂

後幅相當之縫也踝跟也○下齊如權衡以應平齊音切○齊音

同緝七入反故規者行舉手以為容謂揖讓負繩抱方者以

直其政方其義也故易曰坤六二之動直以方也言深

也政或為正直方應易之文下齊如權衡者以安志而平心也心平志安

低或仰則心有異志者焉○行下子孟反又如五法已施故聖人

服之言非法故規矩取其無私繩取其直權衡取其平

故先王貴之貴此故可以為文可以為武可以擯相可

以治軍旅完且弗費善衣之次也完且弗費言可苦衣而

升布鍛履及治純之以來善衣朝祭之服也自士以上深衣為之

注同苦衣於既反易以既反既反完音九曹芳貴反又平佛反

深衣十八已十三

深衣

館
ry

母衣純以續具父母衣純以青如孤子衣純以素尊者

多飾為孝續畫文也三十以下无父稱孤○大父母音素大父母純

袂緣純邊廣各寸半純謂緣之也緣袂謂其口也緣緜也緣

矣注袂廣二寸○緣袂縮反注同廣古擴反注同緜徐音以政反

皇音日錫案鄭注既文礼云飾衣領袂口曰純裳邊側曰緜下曰緜

也○緜音廣各寸半

注去聲緣廣寸半

纂圖互註禮記卷第十八

開
karuba

開化圖書館

Kaohua Library

館 23

纂圖互註禮記卷第十九

投壺第四十

陸曰鄭云投壺者主人與客燕飲講論才藝之禮也別錄屬吉禮亦實曲禮之正篇也皇云與射為

類官屬嘉禮也

禮記

鄭氏註

投壺之禮主人奉矢司射奉中使人執壺

矢所以投者也中士則壺中也

射人奉之者投壺射之類也其奉之西階上北面○投壺壺器名以矢投其中射之類奉音捧芳勇反下及注比皆同徐音如字下奉

同主人請曰某有枉矢哨壺請以樂賓賓曰子有百酒

嘉肴其既賜矣又重以樂敢辭

燕飲酒既脫履升坐主人乃請投壺也否則或射所謂燕

射也枉哨不正貌為謙辭○枉紆往反哨七笑反徐又以救友枉哨不正貌王肅云枉不自哨不正也樂賓音洛下同一讀下以樂

音島言投壺以樂肴尸又反重直用反下及主人曰枉矢哨壺

不足辭也敢固以請賓曰其既賜矣又重以樂敢固辭

固之言如故也言如故呼者重辭也主人曰枉矢哨壺不足辭也敢固以請

賓曰其固辭不得命敢不敬從

不得命不以命見許○固辭不得命敢不敬從

記二十固辭不賓再拜受主人般還曰辟賓再拜受主人既辟進授

獲命敢不敬從旋下同辟音僻徐扶亦反注及下同還音主人阼階上拜送賓

般還曰辟亦於其階上已拜受矢進即兩楹間退反位

揖賓就筵主人既拜送矢又自受矢進即兩楹間者言將有事

東面執八筭興度壺度其所設之如也壺去坐二矢半則堂上

也設中東面既設中亦實八筭於中橫委其餘於中西執筭而立

有筭悉亂反下皆同處昌慮反坐請賓曰順投為入比投不

釋勝飲不勝者正爵既行請為勝者立馬一馬從二馬

三馬既立請慶多馬請主人亦如之請猶告也順投矢本

飲不勝言以能養不能也正爵所以正禮之爵也或以罰或以慶

馬勝筭也謂之馬者若云技藝云如此任為將帥乘馬也射投壺皆

所以習武因為樂也比毗志反類也徐扶實反注同勝飲上乃證

反下於鳩反注及下同為干偽反勝者立馬俗本或此句下有

投壺 十九已一

深

館 22

馬從二馬五字誤拾其劫反下文及注皆同技命弦者曰請奏

其綺反任而林反將子匠反帥色類反樂音各命弦者曰請奏

狸首間若一大師曰諾義所云詩曰曾孫侯氏是也間若一

者則司射坐而釋一筭焉賓黨黑於右主黨黑於左拾更也

請更投者司射也司射東面立釋筭則坐以南為右

執筭曰左右卒投請數二筭為純一純以取一筭為奇

遂以奇筭告曰其賢於某若干純奇則曰奇鈞則曰左

右鈞卒已也實主之黨黑已投司射又請數其所釋左右筭如數

則橫諸純下一筭為奇奇則縮諸純下兼斂左筭實於左手一純

以委十則異之其他如右獲畢則司射投奇筭以告於賓與主人

也若告云其實於某者未斥主黨勝與賓黨勝與以勝為賢尚技

純音全下及注同禮注儀禮如字云純全也奇紀巨反下同遂以

奇筭告一本此句上更有勝者同射五字誤鈞居句反縮色六反

餘下勝與同技其綺反命酌曰請行觴酌者曰諾請於賓

詩主人以行正爵者勝黨之當飲者皆跪奉觴曰賜灌勝

者跪曰敬養酌者亦酌奠於堂上不勝者坐取乃退而跪飲之

灌賓客賜灌敬養各去其偶於西階上如飲射爵跪其委反奉

芳勇反下注奉觴同灌古亂反養羊尚反注同飲於觴反下飲不

勝正爵既行請立馬馬各直其筭一馬從二馬以慶慶

禮曰三馬既備請慶多馬賓主皆曰諾飲不勝者畢司射

當其所釋筭之前三立馬者投壺如射亦三而止也二者一當不

必二勝其一勝者并其馬於再勝者以慶之明一勝不得慶也飲

要爵者偶親酌不使弟子无曹直如字又持吏反為于為反正爵既行請徹馬投壺禮畢

爵乃行既徹馬无筭筭多少視其坐筭用當視坐投壺者之

四矢亦人四筭坐筭室中五扶堂上七扶庭中九扶筭

也鋪四指曰扶一指按寸春秋傳曰膚寸而合投壺者或於室或

於堂或於庭其禮褻隨晏早之宜无常節知筭筭直由反扶芳于反

下及注同鋪音烏反又芳夫反筭長尺二寸其節三扶可也或曰筭

直亮反壺頸脩七寸腹脩五寸口徑二寸半容斗五升

投壺十九已二

開

○□□○ 薛鼓 此魯薛擊鼓之節也 圓者擊鼓方者擊鼓古者擊鼓

迷反鄭呼為鼓也其聲下其音樹樹然樹音吐騰反 取半以

下為投壺禮盡用之為射禮 投壺之鼓半射節者 司射

庭長及冠士立者皆屬賓黨樂人及使者童子比屬主

黨 庭長司正也使者主人所使薦羞者樂人童子能為樂 曾鼓

○□○□○□○□○半○□○□○□○□○□○薛鼓○□

○□○□○□○□○□○□○□○□○□○半○□○□○□○

○□○□○□○ 此二者記兩家之異故兼列之

儒行第四十一 陸曰行音下孟反鄭云以其記有道德之所行

儒行之作蓋孔子自衛初反魯之時也 禮記 鄭氏註

魯哀公問於孔子曰夫子之服其儒服與 哀公館孔子見

異又與庶人不同疑為儒服而問之服與音餘 孔子對曰丘少居魯衣逢掖之

儒行十九已三

館

衣長居宋冠章甫之冠立聞之也君子之學也博其服

也鄉立不知儒服逢猶大也大掖之衣大袂禪衣也此君子有

宋其祖所出也衣少所居之服冠長所居之冠是之謂鄉言不知

儒服非哀公意不在於儒乃今問其服無人禪衣袂一尺二寸祛

尺二寸○少詩昭反注同衣於既反注所衣也衣少所居同逢掖上

如字下音亦長丁女反注同冠章古亂反注而冠為冠長所居同

章甫般冠也單衣本亦哀公曰敢問儒行孔子對曰遽數

之不能終其物悉數之乃留更僕未可終也

也僕大僕也君燕朝則正位掌擯相更之者為父將倦使之相代

○行下子孟反下力行同遽其據反急也數色主反下同更古衛反

代也注同一音加孟反卒七忽反大音泰朝直遙

反擯必慎反相息亮反為于偽反下為孔子同

哀公命席為

聘夙夜強學以待問懷忠信以待舉力行以待取其自

立有如此者席猶鋪陳也鋪陳往古堯舜之善道以待見問也

大問曰聘幸見幸用也取進取位也○鋪並音吾反

又音孚下同 儒有衣冠中動作慎其大讓如慢

有如此者二一見下文

小讓如偽大則如威小則如愧其難進而易退也粥粥

若無能也其容貌有如此者言中間謂不嚴厲也如慢如偽

所畏○慢音慢易以政反下險易同粥徐本作粥章六反甲謙貌

一音羊六反福音力反一音逼謂福也也相用達反敬馬相也本或

作恨者非自言其難進而易退也 敬言必先信行必中正道塗不爭險易之利冬夏不爭

陰陽之和愛其死以有待也養其身以有為也其備豫

有如此者齊難齊莊可畏難也行不爭道止不選也所以表聞

孟反夏戶嫁反為于偽 儒有不寶金玉而忠信以為寶不

祈土地立義以為土地不祈多積多文以為富難得而

易祿也易祿而難畜也非時不見不亦難得乎非義不

合不亦難畜乎先勞而後祿不亦易祿乎其近人有如

此者祈猶求也立義以為土地以義自居也難畜難以非義久留

儒行 十九已四

開

館

字音許六反見賢遍反近附近之近下可近同 重先勞而後祿坊記欲民先事而後祿也 儒有委之以貨

財淹之以樂好見利不虧其義劫之以衆沮之以兵見

死不更其守鷙蟲攫搏不程勇者引重鼎不程其力往

者不悔來者不豫過言不再流言不極不斷其威不習

其謀其特立有如此者淹謂浸漬之劫劫脅也沮謂恐怖

聲也程猶量也重鼎大鼎也搏猛引重不量勇力堪之與不量當之

則往也雖有負者後不悔也其所未見亦不豫備平行自若也不

再猶不更也不極不問所從出也不斷其威常可畏也不習其謀

口及則言不豫其說而順也斷或為繼淹於廉反樂五孝反又

音岳好呼報反劫居業反沮在呂反注同摯與摯同音至攫俱縛

反一音九碧反搏音博程音呈斷音短直郊反絕也又丁亂反注

同浸子鳩反漬才賜反脅音許劫反恐曲勇反佈音 儒有可親而

不可劫也可近而不可迫也可殺而不可辱也其居處

不淫其飲食不溲其過失可微辨而不可面數也其剛

毅有如此者淫謂傾邪也恣滋味為溲溲之言欲也 儒有忠

信以為甲冑禮義以為干櫓戴仁而行抱義而處雖有

暴政不更其所其自立有如此者甲鎧冑也干櫓小櫓

曾載音戴本亦作戴鎧開代反堯丁侯反儒有一畝之宮環

堵之室簞門圭窬前達戶甕牖易衣而出并日而食上谷

之不敢以疑上不谷不敢以諂其仕有如此者言負窮在

官也官為牆垣也環堵面一堵也五版為堵五堵為雉簞門荆竹

織門也圭窬前門旁窬也穿牆為之如圭矣并日而食二日用一

食也上谷之謂君應用其言也堵音觀方丈為堵簞徐音畢杜預

云柴門也圭窬前徐音且說文云穿木戶也郭璞王舍人語云門旁

小窬前也音史左傳作實杜預云圭窬前小戶也上統下方狀如圭

也達步紅反達戶以達達為戶也甕鳥真反甕音酉以甕為牖并必

政反注同日而一反諂本又作調儒有今人與居古人與稽

今世行之後世以為楷適弗逢世上弗援下弗推諂諂

之民有比黨而危之者身可危也而志不可奪也雖危

起居竟信其志猶將不忘百姓之病也其憂思有如此

儒行十九已五

儒行

館
ry

者

稽猶合也古人與合則不合於今人也接猶引也取也推猶進也幸也危欲毀害之也起居借事動作信讀如岳伸之伸假借字也借猶圖也信或為身○稽古奚反注同稽苦駁反法式也接音受注下同推昌誰反注同讒仕成反比毗志反徐扶至反信依注為伸音申思息嗣反

儒有博學而不窮篤行而不倦幽居而不淫

上通而不困禮之以和為貴忠信之美優游之法舉賢

而容眾毀方而瓦合其寬裕有如此者

不窮不止也幽居謂獨處時也上通謂仕道達於君也既仕則不困於道德不足也忠信之美美忠信者也優游之法法和柔者也毀方而瓦合去已之大圭角下与眾

人小合也必瓦合者亦君子為道不遠人○行下子皿反上時掌反又如字注同裕羊樹反去起呂反遠于方反又如字 儒有

內稱不辟親外舉不辟怨程功積事推賢而進達之不

望其報君得其志苟利國家不求富貴其舉賢授能有

如此者

君得其志者君所故為賢臣成之○辟音僻下同終於元反又於頤反推賢而進達之舊至此絕句皇以達之

連下 儒有聞善以相告也見善以相示也爵位相先也

患難相死也又相待也遠相致也其任舉有如此者

猶相讓也又相待謂其友父在下位不升已則待之乃進也遠相
致者謂已得明君而仕友在小國不得志則相致遠也。難乃曰
反幸如字 儒有澡身而浴德陳言而伏靜而正之上弗知

也麤而翹之又不急為也不臨深而為高不加少而為

多世治不輕世亂不沮同弗與異弗非也其特立獨行

有如此者麤猶疏也微也君不知已有善言正行則觀色緣事

則君納之速君納之速怪如所由生也不臨深而為高臨衆不以

己位尊自振責也不加少而為多謀事不以已小勝自於大也世

治不輕不以賢者並衆不自重愛也世亂不沮不以道衰廢壞已

志也。澡音早靜如字徐本作諍音爭麤本亦作麗七奴反翹祈

饒反治直吏反注同沮徐在呂反注同行下孟反注及下注同又

如字脫並吐外反始丁路反壞乎怪反又音怪自意不臨深而為

高曲禮上不登高 儒有上不臣天子下不事諸侯慎靜而尚寬

強毅以與人博學以知服近文章砥厲廉隅雖分國如

錙銖不臣不仕其規為有如此者強毅以上与人彼來辨言

之也博學以知服不用已之知勝於先出賢知之所言也雖分國

如錙銖言君分國以祿之視之輕如錙銖矣八兩曰錙近附近之

儒行十九已六

開

館 24

近砥音脂又音白厲力出反分如字錙測其反說文又儒有合志

同方營道同術並立則樂相下不厭久不相見聞流言

不信其行本方立義我同而進不同而退其交友有如此

者同方同術等志行也聞流言不信不信其友所行如毀謗也

植者仁之地也寬裕者仁之作也孫接者仁之能也禮

節者仁之貌也言談者仁之文也歌樂者仁之和也分

散者仁之施也儒皆兼此而有之猶且不敢言仁也其

尊讓有如此者此兼上十有五儒蓋聖人之儒行也孔子謙若

富貴不恩君主不累長上不閔有司故曰儒負獲困迫失

此聖失節之貌國猶辱也累猶係也閔病也言不為天子諸侯卿

大夫羣吏所困迫而違道孔子自謂也充或為統閔或為文○隕

扶問反施始或反斥音尺

反行皇音衡又下孟反本亦作並樂音洛又音岳下尸嫁反厭於豔

于敏反獲本又作獲同戶郭反注同誠求勿反注同徐音丘勿反
恩胡困反注同累力為反注同音力追反長丁丈反閱本亦作
為于篤反反不今衆人之命儒也妄常以儒相詬病也言今世
名儒無有常人遭人名為儒而以儒斬故相戲此哀公輕儒之所
由也詭病猶耻辱也命儒命名也妄鄭音亡無也王音志尚
反虛妄也詭徐音講又呼候反斬孔子至舍哀公館之間此
居觀反杜預云戲而相媿為斬也

言也言加信行加義終沒吾世不敢以儒為戲蓋孔子自
衛初反魯時也孔子歸至其舍哀公就而禮館之問儒服而遂問
儒行乃始竟為言沒世不敢以儒為戲當時服行加下孟反注同

大學第四十二 陸曰鄭云大孝者以其
記博學可以為政也 鄭氏註

大學之道在明明德在親民在止於至善知止而后有

定定而后能靜靜而后能安安而后能慮慮而后能得

物有本末事有終始知所先後則近道矣明明德謂顯明其至德也止猶
自勉也得謂得事之且也○大古之欲明明德於天下者先
治其國欲治其國者先齊其家欲齊其家者先脩其身

大學 十九已七

深

館
22

欲脩其身者先正其心欲正其心者先誠其意欲誠其

意者先致其知知謂知善惡吉凶之所終始也致知在格物

格來也物猶事也其知於善深則來善物其知於惡深則來惡物言事緣人所好來也此致或為至○格古百反好呼報反

格而后知至知至而后意誠意誠而后心正心正而后

身脩身脩而后家齊家齊而后國治國治而后天下平

自天子以至於庶人壹是皆以脩身為本其本亂而末

治者否矣其所厚者薄而其所薄者厚未之有也此謂

知本此謂知之至也壹是專行是也○治國治並直吏反下文檀弓射義各一

自天子以至於庶人王制第五自天子達于庶人所謂誠其

意者毋自欺也如惡惡臭如好好色此之謂自謙故君

子必慎其獨也小人間居為不善無所不至見君子而

后厭然揜其不善而著其善人之視己如見其肺肝然

則何益矣此謂誠於中形於外故君子必慎其獨也

為謙謙之言厭也厭讀為厭厭黑閉藏貌也。母音無惡惡上烏路反下如字臭昌救反好好上呼報反下如字謙依注讀為謙徐苦管

反問音閉厭讀為厭黑烏斬反又烏管反揜於檢反若張慮反注同肺芳廢反肝音干言厭於琰反一音於涉反

獨也四本節二一見禮記第曹子曰十目所視十手所指其

嚴乎富潤屋德潤身心廣體胖故君子必誠其意

嚴敬也胖猶大也二者言有實於內顯見詩云瞻被淇奧

於外。胖步丹反注及下同見賢論反

竹猗猗有斐君子如切如磋如琢如磨瑟兮僖兮赫兮

喧兮有斐君子終不可諠兮如切如磋者道學也如琢

如磨者自脩也瑟兮僖兮者恂慄也赫兮喧兮者威儀

也有斐君子終不可諠兮者道盛德至善民之不能忘

也此心廣體胖之詩也澳隈崖也景竹猗猗喻美成斐又有文章貌也此道也道猶言也向字或作峻音韻如嚴峻之峻言其容貌嚴

栗也民不能忘以其意誠而德著也。淇音其澳本亦作與於六反本又作澳一音烏報反音烏報反音烏報於宜反斐芳尾反一音既文

大學 十九已八

深

館

章貌嗒七何反馱丁角反摩手本亦作摩音未何反尔擢云骨曰切象
日嗒玉曰馱石曰磨磨下板反又胡板反赫許百反喧本亦作喧
兒晚反蓋許表反詩作諼或作喧音同恂依注音峻
思俊反一音思旬反慄利悉反澳於六反隈烏回反詩云於戲

前王不忘君子賢其賢而親其親小人樂其樂而利其
利此以沒世不忘也聖人既有親賢之德其政又有樂利於
於緝熙同戲好胡反徐范音義
樂其樂並音岳又音洛注同康誥曰克明德大甲曰顧諟

天之明命帝典曰克明峻德皆自明也皆自明明德也克
正也帝典堯典亦尚書篇名也峻大也諛或為為題。誥古報反大
音泰顧諟上音故本又作顧同下音是峻徐音俊又私俊反題徐
徒兮湯之盤銘曰苟日新日日新又日新康誥曰作新

民詩曰周雖舊邦其命惟新是故君子無所不用其極

盤銘刻戒於盤也極猶盡也君子日新其德常盡
心力不有餘也。盤步干反銘徐音負亡丁反詩云邦畿千

里惟民所止詩云緡蠻黃鳥止于丘隅子曰於止知其
所止可以人而不如鳥乎於止於鳥之所止也就而觀之知
其所止知鳥擇岑蔚安閒而止如

之耳言人亦當擇禮義樂士而自止處也論語曰里仁為美擇不
處仁焉得知○幾音祈又作幾音同緝音亦音絲一音亡巾反毛詩
作絲傳云絲音小鳥貌岑仕金反詩音鬱又音詩云穆穆文王
尉間音閉與齒諸反樂音洛為於度反知音智詩云穆穆文王

於緝熙敬止為人君止於仁為人臣止於敬為人子止

於孝為人父止於慈與國人交止於信緝熙光明也此美

其所以自止處○緝子曰聽訟吾猶人也必也使無訟乎

無情者不得盡其辭大畏民志情猶實也无實者多虛誕之

使民无實者不敢盡其辭大畏民志辭聖人之聽訟也人同耳必

謂知本本謂誠所謂脩身在正其心者身有所忿懣則

不得其止有所恐懼則不得其正有所好樂則不得其

正有所憂患則不得其正心不在焉視而不見聽而不

聞食而不知其味此謂脩身在正其心憤怒貌也或作憤

反憤勃值反范音維徐丁四反又音勤心立勇反好呼報反下故

太孝 十九已九

開

館 24

視而不見聽而不聞中庸視之而弗見聽之所謂齊其家在脩

其身者人之其所親愛而辟焉之其所賤惡而辟焉之

其所畏敬而辟焉之其所哀矜而辟焉之其所教情而

辟焉故好而知其惡惡而知其美者天下鮮矣故諺有

之曰人莫知其子之惡莫知其苗之碩此謂身不脩不

可以齊其家之適也譬猶喻也言適彼而以心度之曰吾何以

以其志行薄與反以喻已則身脩與不脩可知自白知也鮮罕也人莫知

其子之惡猶愛而不察碩大也。辟音譬下及注同謂譬喻也賤

惡鳥路反下惡而知同教五報反情徒卧反其惡惡上如字下鳥

路反鮮仙善反注同諺魚變反俗語也度徒洛反與音日余下薄與

同行下所謂治國必先齊其家者其家不可教而能教

人者無之故君子不出家而成教於國孝者所以事君

也弟者所以事長也慈者所以使衆也康誥曰如保赤

子心誠求之雖不中不遠矣未有學養子而后嫁者也

養子者推心為之而中於赤子之者欲也。○弟音悌。長一家仁。
丁丈反。下長長并注同。中丁仲反。注同者。皆欲時志反。

一國興仁一家讓一國興讓一人貪矣一國作亂其機

如此此謂一言價事一人定國。
一家一人謂人君也。矣之言口利也。機殷動所由也。價猶覆。

敗也。春秋傳曰登矣之。又曰鄭伯之車價於濟矣。或為文價。或為

輶。○矣力計反。賈徐音奮。本又作價。注同。覆芳福反。濟子禮反。輶

奔堯舜率天下以仁而民從之桀紂率天下以暴而民

從之其所令反其所好而民不從。
言民化君行也。君若好能止也。○好呼報反。注同行下孟反。或如字。○意而民從之表記則民從之。

是故君子有諸已而

后求諸人無諸已而后非諸人所藏乎身不怒而能喻

諸人者未之有也故治國在齊其家。
有於已謂有仁讓也。无於已謂无貪矣也。

詩云桃之夭夭其葉蓁蓁之子于歸宜其家人宜其家

人而后可以教國人詩云宜兄宜弟宜兄宜弟而后可

以教國人詩云其儀不忒正是四國其為父子兄弟足

深以

彼南山維石巖巖赫赫師尹民具爾瞻有國者不可以

不慎辟則為天下僂矣巖巖喻師尹之高巖也師尹天子之

則之可不慎其德乎邪辟失道則有大刑○節徐音截前切反又音如字巖五銜反辟匹亦反注同僂音六行下孟反又如字邪似

反詩云殷之未喪師克配上帝儀監于殷峻命不易道

得眾則得國失眾則失國是故君子先慎乎德有德此

有人有人此有土有土此有財有財此有用德者本也

財者末也外本內末爭民施奪是故財聚則民散財散

則民聚是故言悖而出者亦悖而入貨悖而入者亦悖

而出師眾也克能也峻大也言殷王帝乙以上未失其民之時德

失天下監視殷時之事天之大命持之誠不易也道猶言也用謂

國用也施奪施其劫奪之情也悖猶逆也言君有逆命則民有逆

才浪反藏康誥曰惟命不于常道善則得之不善則失之

得

館 24

矣于於也天命不於常言不楚書曰楚國無以為寶惟善以

為寶楚書曰楚昭王時書也言以善人為寶時謂觀射舅犯曰

亡人無以為寶仁親以為寶舅犯晉文公之舅狐偃也亡人

翟而獻公使秦穆公使子顯弟因勸之復國舅犯為之對此辭也

又作麗亦作嬖同翟音狄秦拉言曰若有一个臣斷斷兮無

它技其心休休焉其如有容焉人之有技若己有之人

之彥聖其心好之不啻若自其口出實是能容之以能保

我子孫黎民尚亦有利哉人之有技媚疾以惡之入之

彥聖而違之俾不通寔是不能容以不能保我子孫黎民

亦曰殆哉秦誓尚書篇名也秦穆公伐鄭為晉所敗於穀眾誓

技也有技才藝之技也若己有之不啻若自其口出皆樂人有善

之甚也美士為彥黎黎也尚庶幾也媚疾也違猶矣也俾使也佛

矣賢人所為使功不通於君也殆危也彥或作盤○一个古如質反

一讀讀作介音界臣此所引与尚書文小異斷丁乱反無它音他技

其綱反下及注同休休許蚪反尚書傳曰樂善也鄭注尚書云寬
 容貌何休注公羊云美大之貌好乎報反帝音試詩岐反媚莫報
 反尚書作冒音同謂覆蔽也惡烏路反下能惡人同俾本又作卑
 必尔反及賤必邁反殺戶交反樂音岳又音洛姑丁路反佛矣上扶
 弗反下唯仁人放流之迸諸四夷不與同中國此謂唯
 力計反仁人為能愛人能惡人放去惡人媚嫉之類者獨仁人能之如舜
 反詩音爭鬪之爭皇云見賢而不能舉與舉而不能先命也見不
 善而不能退退而不能遠過也命讀為慢吉之誤也文至取具而
 率人也。命依注音慢武諫反遠于万反好人之所惡惡人之所好是謂拂人
 之性蓄苗必逮夫身拂猶施也逮及也。好呼報反下比音同亞烏
 代音大計反夫是故君子有大道必忠信以得之驕泰
 音扶危九委反以失之道所由生財有大道生之者眾食之者寡為之者
 疾用之者舒則財恒足矣是不務祿不肖而勉仁者以財
 發身不仁者以身發財發起也言仁人有財則務於施與以
起身成其令名不仁之人有身貪於

大孝十九九已十二

開

館 22

聚斂以起財務成富。未有上好仁而下不好義者也未有

好義其事不終者也未有府庫財非其財者也言君行

其臣必義以義奉事无不成者其為誠然如已府庫之財為己有也孟獻子曰畜馬乘不祭於

雞豚伐冰之家不畜牛羊百乘之家不畜聚斂之臣與

其有聚斂之臣寧有盜臣此謂國不以利為利以義為

利也子孟獻子魯大夫仲孫蔑也畜馬乘謂以上喪祭用水百乘之家有采地者也

雞豚牛羊民之所畜養以為財利者也國家利義不利財盜臣損財目聚斂之臣乃損義論語曰季氏富於周公而求也為之聚斂

非吾徒也小子鳴鼓而攻之可也畜許六反下同乘徐繩證反

下及注同蔑莫結反以上時掌反采七代反本亦作菜為之干偽

反長國家而務財用者必自小人矣言務聚財為己用者必忘義是小人所為

也。長彼為善之小人之使為國家蓄害豈至雖有善

者亦無如之何矣彼君也君將欲以仁義善其政而使小人治其國家之事患難復至雖云有善不能救之

以其惡之已著也難乃曰反復烏此謂國不以利為利以

罪反揀音救本亦作救諸張憲反

義為利也

纂圖互註禮記卷之十九

開化圖書館
Kashima Library

館 22

纂圖互註禮記卷第二十一

冠義第四十三 陸曰冠音古亂反鄭云名冠義者以其記冠禮成人之義

禮記

鄭氏註

凡人之所以為人者禮義也禮義之始在於正容體齊

顏色順辭令此言人為禮以容體正顏色齊辭令順而后禮

義備以正君臣親父子下孟反禮言以正君臣親父子和長幼言三始既備乃可求以三

和而后禮義立立猶成也故冠而后服備服備而后容體正

顏色齊辭令順言服未備者未可求以三始也童子之服采衣

以外並同故曰冠者禮之始也是故古者聖王重冠古者

冠禮筮日筮賓所以敬冠事敬冠事所以重禮重禮所

以為國本也國以禮為本。筮市志反筮音日筮重直用反後同

給音百計

於冠。禮之始也。曲禮上。故冠於阼以著其代也。醮於客位。三
 禮之質也。下篇。禮之本也。阼謂主人之北也。適子冠於阼。若不醮則醮
 加彌尊。加有成也。用酒於客位。敬而成之也。戶西為客位。庶子
 守於房戶外。又因醮焉。不代父也。冠者初加緇布冠。次加皮弁。次
 加爵弁。每加益尊。所以益成也。阼才。故反著。張憲反。醮。字。笑。反。
 彌。音。彌。適。音。嫡。體。音。禮。重。言。已。冠。而。字。之。成。人。之。道。也。字。所
 以。著。代。也。又。出。皆。義。四。十。四。已。冠。而。字。之。成。人。之。道。也。字。所
 尊。也。重。言。冠。而。字。之。重。見。郊。特。牲。見。於。母。母。拜。之。見。於。兄。弟。
 成人之道也。一一見於義。四十四。見於母母拜之。見於兄弟。
 兄弟拜之。成人而與為禮也。玄冠。玄端。莫摯於君。只遂以
 摯。見於鄉大夫。鄉先生。以成人見也。鄉先生同鄉老而致仕
 也。見賢。編反。下皆同。摯。本亦作贊。同音。成人之者。將責成
 至鄉大夫。鄉先生。並音。香。注同。朝。直。道。反。成人之者。將責成
 人禮焉也。責成。成人禮焉者。將責為人子。為人弟。為人臣
 為人少者之禮。行焉。將責四者之行於人。其禮可不重
 與。這。讀。人。以。大。禮。者。已。接。之。不。可。以。苟。故。孝。弟。忠。順。之。行。立
 與。這。讀。照。反。之。行。下。孟。反。下。同。音。余。故。孝。弟。忠。順。之。行。立
 而后。可以為人。可以為人。而后。可以治人也。故。聖王重

開

儀禮

禮故曰冠者禮之始也嘉事之重者也是故古者重冠

重冠故行之於廟行之於廟者所以尊重事尊重事而

不敢擅重事不敢擅重事所以自卑而尊先祖也嘉事

也宗伯掌五禮有吉禮有凶禮有賓禮有軍禮有嘉禮而冠屬嘉

禮周禮曰以昏冠之禮親成男女也。第音悌治直吏反擅而戰

反音言冠者禮之始也。第音悌治直吏反擅而戰

。聖王重禮下篇昏義聖王重禮之

昏義第四十四陸曰鄭云昏義者以其記娶 鄭氏註

昏禮者將合二姓之好上以事宗廟而下以繼後世也

故君子重之是以昏禮納采問名納吉納徵請期皆主

人筵几於廟而拜迎於門外入揖讓而升聽命於廟所

以敬慎重正昏禮也聽命謂主人聽使者所傳壻家之命。多止作昏字合如字徐音閣呼報反采十在反采釋也請徐音情又如字筵音延使色吏反傳直專反音將合一姓之好上以事宗廟而下以繼後世也。京公問合一姓之好上以繼後世也。後以爲天地宗廟社稷之主。父親醮子而命之。

迎男先於女也子承命以迎主人筵几於廟而拜迎于
 門外壻執鴈入揖讓升堂再拜奠鴈蓋親受之於父母
 也降出御婦車而壻授綏御輪三周先俟于門外婦至
 壻揖婦以入共牢而食合盃而酌所以合體同尊卑以
 親之也酌而无酬酢曰醮醮之禮如冠醮與其異者於寢耳壻
 御婦車輪三周御者代之壻自乘其車先道之婦也共
 牢而食合盃而酌成婦之義○醮子也反迎魚敬反下以迎同先
 悉蕙反子承命本或依子承父命誤壻本又作智悉計反女之夫
 也依字從士從晉俗從知下作耳莫大見反綏音垂合徐音閣又
 如字盃徐音謹破瓢為后也說文作壻云壻也字林几敏反以此
 壻為壻言身有所承說文云讀若赤鳥几醮徐音悅又仕觀反醮音
 昨如冠古亂反下文始於冠同音音餘道音道壻音御婦車而壻
 授綏郊特性音親御授綏壻音共敬慎重正而后親之禮之
 大體而所以成男女之別而立夫婦之義也男女有別
 而后夫婦有義夫婦有義而后父子有親父子有親而
 后君臣有正故曰昏禮者禮之本也言子受氣性純則孝
 孝則忠也○別彼列

解

儀禮

反下同重意所以成男女之別經解二十六篇所以明男女之別

也重言男女有別四郊特牲卷小記大傳各一。禮之本也。一。禮

器一冠義夫禮始於冠本於昏重於喪祭尊於朝聘和

於射鄉此禮之大體也始猶根也本猶幹也鄉飲酒。朝

冠冠義冠者夙興婦沐浴以俟見質明贊見婦於舅姑執

筭棗栗段脩以見贊醴婦婦祭脯醢祭醴成婦禮也其

為婦之禮也贊醴婦當作禮聲之誤也。沐音木浴音欲見賢通

反下及生同筭音煩一音皮彦反器名以章若竹為之其形如筭

衣之以青繒以成盛棗栗服脩之屬棗音早小雅云棘實謂之棗俗

作棗誤段脩丁乱反本又作脩或作綴同脩脯也加薑薑桂曰服脩

何休云婦執服脩者取其斷自脩飾也贊醴依注舅姑入室

作禮醢音海重意贊婦見舅姑內則篇婦事舅姑舅姑入室

婦以特豚饋明婦順也。以饋明婦順者供養之禮主於孝順

供俱用反。嘏明舅姑共饗婦以一獻之禮莫酬舅姑先

降自西階婦降自阼階以著代也。言既獻也而授之以室

婦見及饋饗於適寢昏禮不言嘏明此言之者容大夫以上禮多

或與日。適丁麻止反上時掌反重目舅姑先降自西階婦降自阼

或與日。適丁麻止反上時掌反重目舅姑先降自西階婦降自阼

或與日。適丁麻止反上時掌反重目舅姑先降自西階婦降自阼

或與日。適丁麻止反上時掌反重目舅姑先降自西階婦降自阼

或與日。適丁麻止反上時掌反重目舅姑先降自西階婦降自阼

或與日。適丁麻止反上時掌反重目舅姑先降自西階婦降自阼

或與日。適丁麻止反上時掌反重目舅姑先降自西階婦降自阼

階一郊特牲一无先字。以成婦禮明婦順。又申之以著代著代也二郊特牲一冠義。

所以重責婦順焉也。婦順者順於舅姑和於室人而后

當於夫以成絲麻布帛之事以審守委積善藏室人謂

反諸婦也。當猶稱也。後言稱夫者不順舅姑不和室人。虽有善者

猶不為稱夫也。當丁浪反。音丁郎反。下同。注和當亦同。

委於為反積子賜反。裁才浪反。猶稱尺證反。下同。是故婦順備而后內和理內和

理而后家可長久也。故聖王重之。順備者行和當事成審

聖王重之冠義。故聖王重禮。是以古者婦人先嫁三月。祖廟未毀。教于

公宮。祖廟既毀。教于宗室。教以婦德。婦言。婦容。婦功。教

成。祭之。牲用魚。芼之以蘋藻。所以成婦順也。謂与天子諸

嫁女者必就尊者。教成之者。其師也。祖廟未毀。出之祖也。

公君也。宗室宗子之家也。婦言。言辭令也。婦容。容貌也。婦功。功也。

婦功。絲麻也。祭之。祭其所出之祖也。魚。蘋藻也。水物陰類也。魚為

俎。實蘋藻為羹。菜祭无牲。牢告事曰非正祭也。其齊盛用黍云。君

使有司告之。宗子之家。若其祖廟已毀。則為壇而告焉。先悉薦

深

館

之言音質深之言早婉紆免反婉音晚詩箋云婉婉自順貌又音挽各音各增徒册反

古者天子后立六宮

三夫人九嬪二十七世婦八十一御妻以聽天下之內

治以明章婦順故天下內和而家理天子立六官三公

九卿二十七大夫八十一元士以聽天下之外治以明

章夫天下之男教故外和而國治故曰天子聽男教后聽

女順天子理陽道后治陰德天子聽外治后聽內職教

順成俗外內和順國家理治此之謂成德天子六寢而六宮在後六官在

前所以承副施外內之政也三夫人以下百二十人周制也三公以下百二十人夏時也合而言之取其相應有象天數也內治婦

李之法也陰德謂主陰事陰令也嬪此反治自吏反下及生除后治陰德皆同應如字音雅對之應重言此之謂盛德二一見

聘義四是故男教不脩陽事不得適見於天日為之食

婦順不脩陰事不得適見於天月為之食是故日食則

天子素服而脩六官之職蕩天下之陽事月食則后素

服而脩六宮之職蕩天下之陰事故天子之與后猶日
之與月陰之與陽相須而后成者也適之言責也食者見

去穢惡也。適直革反。下注同。見賢遍反。下及注同日為于偽反。下文皆同。蕩徒浪反。暨直麻反。又杜亦反。去起呂反。穢紆發反。

天子脩男教父道也后脩女順母道也故曰天子之與

后猶父之與母也故為天王服斬衰服父之義也為后

服資衰服母之義也父母者施教令於婦子者也故其服同

資依注作各音各注又作各音同

鄉飲酒義第四十五陸曰鄭云鄉飲酒義者以其記鄉大夫

禮記 鄭氏註

鄉飲酒之義主人拜迎賓于庠門之外入三揖而后至

階三讓而后升所以致尊讓也庠鄉文子也州黨曰序。序音

黨有庠術有序。因有字。重言入二揖。而後至。階。二讓。而後升。所以致尊讓也。二重見聘義四十八。

盥洗揚解所

館 22

以致繫也

揚奉也。今禮皆作騰。盟音管。解之或反。說文云：鄉飲酒用也。字林音交。繫音結。下同。一本作致。致，繫敬也。

拜至拜洗拜受拜送拜既所以致敬也

拜至謂始升時拜。拜洗謂始升時洗。拜受謂始升時受。拜送謂始升時送。拜既謂始升時既。

致敬也。西郊特牲。一聘義。

尊讓繫敬也者君子之所以相接也君子

尊讓則不爭繫敬則不慢不慢不爭則遠於鬪辨矣不

鬪辨則無暴亂之禍矣斯君子所以免於人禍也故聖

人制之以道

道謂此禮。爭鬪之爭。下同。遠于乃反。辨如字。徐南免反。下同。則無暴亂之禍矣。三見下篇。

射鄉人士君子尊於房戶之間賓主共之也尊有玄酒

貴其質也

鄉人士君子。飲國中賢者亦用此禮也。共尊者人臣。甲

不敢專。大惠。鄉人士君子。周禮天子六鄉。鄭司農云：百里內為六

鄉。外為六遂。司徒職云：五家為比，五比為閭，四閭為族，五族為黨。

五黨為州，五州為鄉。大夫每鄉一州，長母州中大夫一人。黨正每黨下大夫一人，族師每族上士一人，閭胥每閭中士一人。

比長五家，下士一人。諸侯則二鄉長，丁文反。篇內皆同。謂羞出

自東房主人共之也。羞音私，可以自專也。洗當東榮主人

之所以自繫而以事賓也繫猶清也。榮如字。室音也。賓主

象天地也介僕象陰陽也三賓象三光也讓之三也象

月之三日而成魄也四面之坐象四時也陰陽助天地養

三賓象天三光者繫於天也古又孔撰皆作傳。介音取下。故此

輔賓者。既音。傳。輔主人者。魄音。白。又說文。作。霸。云。月。始。生。魄。然也。

坐才用反。又如字。天地嚴凝之氣始於西南而盛於西北此天地

之尊嚴氣也此天地之義氣也天地溫厚之氣始於東

北而盛於東南此天地之成德氣也此天地之仁氣也

疑。備。成。也。疑。魚。於。反。主人者尊賓故坐賓於西北而坐介於西南

以輔賓賓者接人以義者也故坐於西北賓者接人以義

人之主人者接人以德厚者也故坐於東南而坐僕於

東北以輔主人也以。僕。輔。主。人。也。其。仕。在。官。也。仁義接賓主有事俎豆

有數曰聖聖立而將之以敬曰禮禮以體長幼曰德聖

鄉飲酒義 二十一已五

開

館 22

也所以通賓主之意也將猶奉也德也者得於身也故曰古之學術道者

將以得身也是故聖人務焉術猶藝也得身者謂成己今名免於刑罰也言孝術道則此說

賓賢能之禮祭薦祭酒敬禮也啻肺嘗禮也啐酒成禮也於

席末言是席之正非專為飲食也為行禮也此所以貴

禮而賤財也卒解致實於西階上言是席之上非專為

飲食也此先禮而後財之義也先禮而後財則民作敬

讓而不爭矣非專為飲食言主於相敬以禮也致實謂不酒也酒為觴實祭薦祭酒啻肺於席中牲啐酒於席末

也薦本亦作襲同齊才細反肺芳廢反啐七內反專為于偽反下及注專為同禮而後財則民作敬坊記先財而後禮則

民爭利聘義輕則重鄉飲酒之禮六十者坐五十者立侍以

聽政役所以明尊長也六十者三豆七十者四豆八十

者五豆九十者六豆所以明養老也民知尊長養老而

后乃能入孝弟民入孝弟出尊長養老而后成教成教

禮記

卷六

而后國可安也君子之所謂孝者非家至而日見之也

合諸鄉射教之鄉飲酒之禮而孝弟之行立矣此說鄉飲酒請

黨正國索鬼神而祭禮則以禮屬民而飲酒于序以正齒位之禮也其鄉射則州長春秋以禮會民而射于州序之禮也謂之鄉者

州黨鄉之屬也或則鄉之所居州黨鄉大夫親為主人焉如今郡國下今長於鄉射飲酒從太守相臨之禮也○弟音第下同行下

孟反索色百反屬音燭太守音泰下手又反相息亮孔子曰吾

觀於鄉而知王道之易易也鄉飲酒也易易謂教化之本

反注及下主人親速賓及介而眾賓自從之至于門外主

人拜賓及介而眾賓自入速謂則家召之貴賤之義別矣別借明也○別

彼列反注及下注同三揖至于階三讓以賓升拜至獻酬辭讓之節

繁及介省矣至于眾賓升受坐祭立飲不酢而降隆殺

之義辨矣繁猶盛也小賦曰省辨猶別也尊者禮隆卑者禮殺

戒反注及下同工入升歌三終主人獻之笙入三終主人獻之

解

館 24

間歌三終合樂三終工告樂備遂出一人揚觶乃立司

正焉知其能和樂而不流也工謂樂正也樂正既告備而降

流猶失禮也立司正以正禮則禮不失可知一人或為賓酬主

人主人酬介介酬衆賓少長以齒終於沃洗者焉知其

能弟長而無遺矣遺猶脫也忘心也少詩昭反沃於木反降

說獲升坐脩爵無數飲酒之節朝不廢朝莫不廢夕賓

出主人拜送節文終遂焉知其能安燕而不亂也朝莫

聽事也不廢之者既朝乃飲先夕則罷其正也終遂猶充備貴賤

明隆殺辨和樂而不流弟長而無遺安燕而不亂此五

行者足以正身安國矣彼國安而天下安故曰吾觀於

鄉而知王道之易易也鄉飲酒之義立賓以象天立主

以象地設介僎以象日月立三賓以象三光古之制禮

也經之以天地紀之以日月參之以三光政教之本也

日出於東俱所在也月生於西介所在也三光三辰也天之政教出於大辰焉○行下孟反耳狗於東方祖

陽氣之發於東方也祖猶法也狗所以養賓陽洗之在阼

其水在洗東祖天地之左海也海水之委也○阼尊有玄

酒教民不忘本也大古无酒用水賓必南鄉東方者春春

之為言蠢也產萬物者聖也南方者夏夏之為言假也

養之長之假之仁也西方者秋秋之為言愁也愁之以

時祭守義者也北方者冬冬之為言中也中者藏也是

以天子之立也左聖鄉仁右義借藏也春猶春也蠢動生

也假大也秋讀為擊擊斂也察猶祭察嚴殺之貌也南鄉鄉仁貴

長大萬物也察或為殺○鄉許亮反下及注鄉仁南鄉東鄉皆同

春蠱天允反春蠱動生之貌夏戶嫁反下同假古雅反下同徐才浪反借音佩介必東鄉介賓主也獻酬之禮主人將西賓將南

殺如字又介必東鄉介賓主也介觀其間也觀音問則之間

開

儀禮

主人必居東方東方者春春之為言蠢也產萬物者也
主人者造之產萬物者也言禮之所共由主人出也共音恭月者三日則
成魄三月則成時是以禮有二讓建國必立三卿三賓
者政教之本禮之大參也言禮者陰也大數取法於月也。卿去京反參七南反
射義第四十六陸曰射義者以其記燕射大射之禮觀德行取其士之義也別錄屬古禮

禮記

鄭氏註

古者諸侯之射也必先行燕禮卿大夫士之射也必先
行鄉飲酒之禮故燕禮者所以明君臣之義也鄉飲酒
之禮者所以明長幼之序也言別尊卑老釋然後射以觀德也。長丁丈反別彼列反釋
音值行下孟反下文注德行皆同射者所以明君臣之義也
也。鄉飲酒之禮所以明長幼之序也重見經解故射者進退周還必中禮內志正
外體直然後持弓矢審固持弓矢審固然後可以言中

此可以觀德行矣內正外直習於禮樂有德行者也正鶴之名

反徐又如字重此可以觀德行矣樂記可以觀德矣其節即天子以駟虞

為節諸侯以狸首為節卿大夫以采蘋為節士以采繁

為節駟虞者樂官備也狸首者樂會時也采蘋者樂循

法也采繁者樂不失職也是故天子以備官為節諸侯

以時會天子為節卿大夫以循法為節士以不失職為

節故明乎其節之志以不失其事則功成而德行立德

行立則無暴亂之禍矣功成則國安故曰射者所以觀

盛德也駟虞采蘋采繁今詩篇名狸首也下云曾孫侯氏是也

駟虞采蘋仁人也樂會時者謂狸首曰小大莫處御于君所樂循法

者謂采蘋曰子以采蘋南澗之濱循澗以采蘋循澗循法度以成君

事也樂不失職者謂采繁曰被之童童夙夜在公駟側尤反徐

側侯反狸力之反狸之言不來也首先也此詩也鄭以下所引

曾孫侯氏為狸首之詩也韻音頻繁音煩循澗音澗均反紀百麻反

獸一歲曰祀詩傳云豕北曰祀澗音澗諫山夾水曰澗澗音澗澗也

開

館 24

被皮義我反徐扶義反僅音童本亦作童毛詩傳云練是故古者

天子以射選諸侯卿大夫士射者男子之事也因而飾

之以禮樂也故事之盡禮樂而可數為以立德行者莫

若射故聖王務焉選士者先考德行乃後決之於射男子生而

是故古者天子之制諸侯歲獻貢長丁文反自意故聖王王務

士於天子天子試之於射宮其容體比於禮其節比於

樂而中多者得與於祭其容體不比於禮其節不比於

樂而中少者不得與於祭數與於祭而君有慶數不與

於祭而君有讓數有慶而益地數有讓而削地故曰射

者射為諸侯也歲獻獻國事之書及計借物也三歲而貢士舊

是以諸侯君臣盡志於反下同親合也中丁仲反下同得與

射以習禮樂夫君臣習禮樂而以流亡者未之有也音頰下皆同削胥略反借音皆俱也

效也書曰流其工於幽州。共音恭。故詩曰魯孫侯氏四正

具舉大夫君子凡以庶士小大莫處御于君所以燕以

射則燕則譽言君臣相與盡志於射以習禮樂則安則

譽言也是以天子制之而諸侯務焉此天子之所以養諸

侯而兵不用諸侯自為正之具也

者執賓獻八獻卿獻大夫乃後樂作而射也莫處無安其官次

有名譽言譽孔子射於矍相之圃蓋觀者如堵牆

或為與

司馬使子路執弓矢出延射曰賁軍之將亡國之大夫

與為人後者不入其餘皆入蓋去者半入者半

以司正為司馬子路執弓矢出延射則為司射也延進也出進觀

也後人者一人而已既有為者而往奇之是貪財也子路陳此二

射義 共卷九

開

館

224

敗也將子匠反與音預注同不入一本亦不得入者非也賁讀音奔覆芳上反奇居宜反下同後如字又音候又使公

周之喪亨點揚解而語公周之喪揚解而語曰幼壯孝

弟者亨點好禮不從流俗脩身以俟死者不在此位也蓋

去者半處者半亨點又揚解而語曰好學不倦好禮不

變旄期稱道不亂者不在此位也蓋勵有存者之發聲

又使此一人卒解者古者於效也語語謂說義理也三十曰壯者

蓋皆老也流俗失俗也喪猶留也八十九十曰耄百曰期期稱

猶言也行也者不言何此行不可以在此實位也亨點或為徐點

壯或為將旄期或為旄勤今禮揚皆作騰。公同人也也又作因

之表表名也之語助亨點多管友厚姓點名也解之或反弟音弟

音報反下同脩身以俟死絕句者不此二字一句下及注皆同

呼報反下同脩身以俟死絕句者不此二字一句下及注皆同射之為言者釋也或曰舍也釋者各釋己之志也

故心平體正持弓矢審固持弓矢審固則射中矣故曰

為人父者以為父鵠為人子者以為子鵠為人君者以
為君鵠為人臣者以為臣鵠故射者各射己之鵠故天
子之大射謂之射侯射侯者射為諸侯也射中則得為
諸侯射不中則不得為諸侯大射將祭擇士之射也以為某
此鵠乃為某之鵠吾中之則成人不中之則不成人也得為諸侯
謂有慶也不得為諸侯謂有讓也○釋音亦徐音釋舍如字舊音
捨中丁仲反下及注皆同鵠古毒反徐天子將祭必先習射
如字住同射食亦反下射天地四方同天子將祭必先習射
於澤澤者所以擇士也已射於澤而后射於射宮射中
者得與於祭不中者不得與於祭不中者不得與於祭者有讓
削以地得與於祭者有慶益以地進爵紕地是也澤宮
士謂諸侯朝者諸臣及所貢士也皆先令習射於澤已乃射於射
宮課中否也諸侯有慶者先進爵有讓者先削地也古音頤下皆
同紕勅律反朝直淫反令故男子生桑弧蓬矢六以射天
地四方天地四方者男子之所有事也故必先有志於

開

館 24

其所有事然後敢用穀也飯食之謂也男子生則設弧於門左三日負之入

為之射乃卜食子也。桑弧音胡以桑木為弓蓬步工反飯扶晚反食音嗣往同為于為反會音桑弧蓬矢六以射天地四方二

見內則十二篇射者仁之道也射求正諸己己正而后發

發而不中則不怨勝己者反求諸己而已矣於諸猶孔子

曰君子無所爭必也射乎揖讓而升下而飲其爭也君

子必也射乎言君子至於射則有爭也下降也飲射爵者亦揖讓而升降勝者却快遂執張弓不勝者襲說快拾卻左手右加也

有爭皆同揖讓而升下絕句而飲一句袒音但央古穴反說吐活反拾音十卻立逆反又羌略反弛式氏反又始氏反中十

仲反下文注同意反求諸己而已矣中庸反求諸其身孔子曰

射者何以射何以聽循聲而發發而不失正鵠者其唯

賢者乎若夫不肖之人則彼將安能以中何以言其難也聲

棲皮曰鵠正之言正也鵠之言格也格直也言人正直乃能中也

發或不為射。正音征注同夫音扶肖音笑樓音西格音角下同。詩云發彼有的以祈爾

爵祈求也求中以辭爵也酒者所以養老也所以養病也求中以辭爵者辭養也發猶射也的謂所射之識也言射的必欲中之者以求不欲文爵也

辭養讓見卷也尔或為有的丁歷反養如字徐羊尚反職音式立日志女音汝

燕義第四十七

陸曰鄭云各燕義者以記君与臣燕飲之礼上下相報之義也

鄭氏註

古者周天子之官有庶子官庶子官職諸侯卿大夫士

之庶子之卒掌其戒令與其教治別其等正其位

庶子猶

諸子也周禮諸子之官司馬之屬也卒讀皆為倅諸子副代父者也戒令致於大子之事教治脩德孝道位朝位也。卒依注音倅

七對反又蒼忽反副也治直吏反注及下同別彼列反大子音泰後大子大季同朝直逆反

國有大事則率

國子而致於大子唯所用之若有甲兵之事則授之以

車申人其卒伍置其有司以軍法治之司馬弗正國子

也軍法百人為卒十五人為伍弗不也國子屬大子司馬雖有軍事不賦也。合如字徐音閣卒伍子忽反注同伍音五弗正音征

九國之政事國子存游卒使之脩德學道春合諸學

開

館 22

秋合諸射以考其藝而進退之

游卒未仕者也天子大夫士也射射宮也燕禮有燕子宮

是以義載此以為說

諸侯燕禮之義君立阼階之東南南

鄉爾鄉大夫皆少進定位也君席阼階之上居士位也

君獨升立席上西面特立莫敢適之義也

定位者為其始入踞階揖而安

飲酒之禮也使宰夫為獻主臣莫敢與君亢禮也不以

公卿為賓而以大夫為賓為疑也明嫌之義也賓入中

庭君降一等而揖之禮之也

設賓主者飲酒致歡也宰夫大膳食之官也天子使膳宰為主

人公孤也疑自下上至之詳也公卿尊矣復以為賓則尊與君大相近○亢苦浪反使宰夫亦作使膳夫上時掌反復揖又反大音泰禮自他佐一反

君舉旅於賓及君所賜爵皆降再拜稽首

升成拜明臣禮也君答拜之禮無不答明君上之禮也

臣下竭力盡能以立功於國君必報之以爵祿故臣下

比日務竭力盡能以立功是以國安而君寧禮無不合言
 上之不虚取於下也上必明正道以道民民道之而有
 功然後取其什一故上用足而下不匱也是以上下和
 親而不相怨也和寧禮之用也此君臣上下之大義也
 故曰燕禮者所以明君臣之義也
言聖人制禮因事以託
政三再拜稽首是其竭
力也君各拜之是其報以
禮惠也。統徐本依諸音
啟以道音導
下同什音十賈求位反
重音重燕禮者所以明君
臣之義也一一見
上三篇射義又經解二十
六朝觀之禮所以明君臣
之義也
 庶子以次就位於下獻君君舉旅行酬而后獻卿卿舉
 旅行酬而后獻大夫大夫舉旅行酬而后獻士士舉旅
 行酬而后獻庶子俎且牲體薦羞皆有等差所以明貴
 賤也
牲體俎實也馬謂肺醢也
羞庶羞也。差初佳反又
初宜反醢音海重音重所
以明貴賤也二重見下篇
 聘義第四十八
陸曰鄭云名聘義者以其記諸侯
之國交相聘問重禮輕財之義
 鄭氏註

開

館 22

聘禮上公七介侯伯五介子男三介所以明貴賤也

使卿出聘之介數也大行人職曰凡諸侯之卿其禮各下其君二

等○介言界外下及任同下戶嫁反重言所以明貴賤也二重見前

篇介紹而傳命君子於其所尊弗敢質敬之至也

相當○傳文專反下同重言敬之三三讓而后傳命三讓而后

至也九禮器一祭義五郊特牲三三讓而后傳命三讓而后

入朝門三揖而后至階三讓而后升所以致尊讓也

讓主謂賓也二讓而后後傳命賓至朝門主人請事時也賓見主人

陳擯以大夫客禮當已則三讓之不得命乃傳其君之聘命也三讓

而後入朝門讓主人受也小行人職曰凡四方之使若大夫客則

擯小各則受其幣聽其辭○擯又刃反本又作價下文及注皆同

說文云擯或價字使所吏反重言三揖而后至

階三讓而后升所以致尊讓也前見鄉飲酒君使士迎于竟

大夫郊勞君親拜迎于大門之內而廟受北面拜貺拜

君命之辱所以致敬也

貺賜也官與致命公當指再拜拜聘君

力報反拜况本亦作貺音同擯音重言拜君命之辱曲禮上拜

君言之辱音重言所以致敬也四二見鄉飲酒四

五敬讓也者君子之所以相接也故諸侯相接以敬讓

則不相侵陵君子之相接實卿為上擯大夫為承擯士為

紹擯君親禮賓賓私面私覲致饗饗餘還圭璋賄贈饗食

燕所以明賓客君臣之大義也設大禮則賓客之也或不親而使臣則為君臣也。朝覲大

曆反見也雍字又作雍音同錄許既反還音旋下及注同璋音章賄呼罪反字林音悔享許兩反本又作饗音下同故天

子制諸侯比年小聘三年大聘相厲以禮使者聘而誤

主君弗親饗食也所以愧厲之也諸侯相厲以禮則外

不相侵內不相陵此天子之所以養諸侯兵不用而諸

侯自為正之具也此年小聘所謂歲相問也三年大聘所謂覲

同以圭璋聘重禮也已聘而還圭璋此輕財而重禮之

義也諸侯相厲以輕財重禮則民作讓矣圭璋也璋圭璋

之比曰為重禮必親之不可以己之有密復之也財謂璧琮享幣

也受之為輕財者財可遙復重賄反幣是也。皆為干為反琮

工反重禮諸侯相厲以輕財重禮則民作讓矣坊記二十一篇主

聘義 廿卷十三

開

館 22

國待客出入三積餼客於舍五牢之具陳於內米三十

車禾三十車芻薪倍禾皆陳於外乘禽日五雙群介皆

有餼牢壹食再饗燕與時賜無數所以厚重禮也禮厚

此聘禮也。積子賜反芻初俱反倍步。罪反乘繩訟反壹食壹又作一食音嗣。古之用財者不能均

如此然而用財如此其厚者言盡之於禮也盡之於禮

則內君臣不相陵而外不相侵故天子制之而諸侯務

焉爾不能均如此言无則從其實也言聘射之禮至大禮也

質明而始行事日幾中而右禮成非強有力者弗能行

也故強有力者將以行禮也禮成禮畢也或曰行成。幾徐音幾又音基行成下子孟反。

質明而始行事二酒清人渴而不敢飲也肉乾人飢而不

敢食也日莫人倦齊莊正齊而不敢解惰以成禮節以

正君臣以親父子以和長幼此衆人之所難而君子行

之故謂之有行有行之謂有義有義之謂勇敢故所貴
於勇敢者貴其能以立義也所貴於立義者貴其有行
也所貴於有行者貴其行禮也故所貴於勇敢者貴其
敢行禮義也故勇敢強有力者天下無事則用之於禮
義天下有事則用之於戰勝用之於戰勝則無敵用之
於禮義則順治外無敵內順治此之謂盛德故聖王之
貴勇敢強有力如此也勇敢強有力而不用之於禮義
戰勝而用之於爭鬪則謂之亂人刑罰行於國所誅者
亂人也如此則民順治而國安也勝克敵也或為陳。得
苦葛反乾音干莫音暮
齊則皆反解佳買反情徒卧反長丁文反有行有行並下孟反下
有行同治直吏反陳直斬反會言以正君臣以親父子以和長幼
二一見憲義又禮運子貢問於孔子曰敢問君子貴玉而
賤珉者何也為玉之寡而珉之多與。珉石似玉或作致也
珉武巾反字亦作

開

館 22

璿音餘玉之石為干為反下同 孔子曰非為璿之多故賤之也

玉之寡故貴之也夫昔者君子比德於玉焉溫潤而澤

仁也色柔溫潤似仁也潤或為濡。濡音儒。重音意。昔者 纘密以

栗知也纘音致直智反本亦作緻。音 廉而不剝義也剝

也義者不苟傷人也。剝九衛 反垂之如隊禮也禮音隊

叩之其聲清越以長其終訕然樂也樂音越則有聲止則無

瑕不揜瑜瑜不揜瑕忠也也越猶揚也訕絕止

孚尹旁達信也也。瑜音越揜音掩瑜音朱反玉中美

氣如白虹天也精神見于山川地也精神

圭璋特達德也持達謂以朝聘也璧琮則

天下莫不貴者道也道者人無詩

有幣推有德者无所不達不朝直達反

璿少玉之石為干為反下同

與音餘致武巾反又音救

仁也君子比德於玉焉

也。纘音致直智反本亦作緻

也。義者不苟傷人也。剝九衛

也。樂音越則有聲止則無

也。越猶揚也。訕絕止

也。瑜音越揜音掩瑜音朱反玉中美

也。精神

持達謂以朝聘也璧琮則

道者人無詩

朝直達反

云言念君子温其如玉故君子貴之也言我也貴玉者以其似君子也

喪服四制第四十九陸曰鄭云以其記喪服之制取其仁義禮智四者也別錄屬喪禮

九禮之大體體天地法四時則陰陽順人情故謂之禮

些言之者是不知禮之所由生也禮之言舛也故謂之禮言本有法則而生也口毀曰些言

些言徐音紫毀也夫禮吉凶異道不得相干取之陰陽也禮音才斯反

有禮有節有權取之人情也恩者仁也理者義也節者

禮也權者知也仁義禮知人道具矣取之四時謂其數也取之人情謂其制也

也知音其恩厚者其服重故為父斬衰三年以恩制者

也服莫重斬衰也為子為反下同門內之治恩拚義門外之

治義斷恩資於事父以事君而敬同貴貴尊尊義之大

者也故為君亦斬衰三年以義制者也資猶操也貴貴謂為大夫君也尊尊

喪服四制 二十卷十五

開

儀禮 卷之四

謂為天子諸侯也於檢反斷丁亂反操七乃反皇云持也三日而食三月而沐

期而練毀不滅性不以死傷生也喪不過三年苴衰不

補墳墓不培祥之日鼓素琴生呂民有終也以節制者也

資於事父以事母而愛同天無二日士無二王國無二

君家無二尊以一治之也故父在為母齊衰期者見無

二尊也食食粥也沐謂將虞祭時也補培猶治也鼓素琴始存

扶云反培步回反徐扶來反為于為反下杖者何也爵也三日

授子杖五日授大夫杖七日授士杖或曰擔主或曰輔

病婦人童子不杖不能病也百官備百物具不言而事

行者扶而起言而右事行者杖而起身自執事而右行

者面垢而已秃者不髮偃者不袒跛者不踊老病不止

酒肉凡此八者以權制者也五日七日授杖謂為君喪也扶

而起謂天子諸侯也杖而起謂

大夫士也。面垢而已。謂庶民也。髮鬢婦人也。男子先而婦人髮鬢。或
 為免。簪是豔反。又食豔反。又餘鬢反。不言而事行者。扶而起。一
 本作扶。而後起。扶或作杖。杖非若音。苟秃吐木反。髮側瓜反。鬢紆主
 反。袒徒旱反。跛彼我反。免音問。下同。重司杖者何也。二一見問喪
 三十五。秃者不鬢。鬢者不袒。始死三日不怠。三月不解期。
 跛者不踊。二一見問喪三十五。悲哀三年。憂恩之殺也。聖人因殺以制節。
 不怠哭不絕聲。而居不倦怠也。解佳買反。期音基。之殺色戒反。解衣古買反。
 重司三日不怠。三月不解期。悲哀三年。憂恩之殺也。聖人因殺以制節。不怠哭不絕聲。
 此喪之所以三年。賢者不得過。不肖者不得不及。此喪
 之中庸也。王者之所常行也。書曰：高宗諒闇三年不言
 善之也。諒古作梁。指謂之梁。闇讀如鷓鴣。之鷓。闇謂廬也。廬有
為鷓音鳥。南反。下同。徐又並如字。案徐後音是。依杜預義。鄭謂卒
哭之後。翦屏柱。楯故曰諒。闇即廬也。孔安國。讀為諒。陰諒信也。
陰默也。楯音眉。鷓音傳。柱。知主反。重司賢者不得過。不肖者不得不及也。
 王者莫不
 行此禮。何以獨善之也。曰：高宗者。武丁。武丁者。殷之賢
 王也。繼世即位。而慈良於喪。當此之時。殷衰而復興。禮

喪服四制 二十卷十六

簡

儀禮 卷之四

廢而復起故善之善之故載之書中而高之故謂之高

宗三年之喪君不言書云高宗諒闇三年不言此之謂

也然而曰言不文者謂臣下也言不文者謂喪事辨不所當

士民也。衰色追反復扶又反下同文如字徐音問辨本又作辯

言禮斬衰之喪唯而不對齊衰之喪對而不言大功之

喪言而不議總小功之喪議而不及樂此謂與賓客也唯

應耳言謂先發口也。唯余癸反徐以水反注同齊音咨本又作

齊音咨又為于偽反應應對之應音旨斬衰之喪止議而不及樂

二重見間傳二十七無之喪二字難父母之喪衰冠繩纓管

屨三日而食粥三月而沐期十三月而練冠三年而祥

比終茲三節者仁者可以觀其愛焉知者可以觀其理

焉強者可以觀其志焉禮以治之義以正之孝子弟弟

貞婦皆可得而察焉仁有恩者也理義也察猶知也。衰七

音基比必利反知音智本或
作智第第上音梯下如字

纂圖互註禮記卷第二十

開化圖書館
Kashu Library



館

在案板篆篆圖三任禮記今年秋金閩友人樵采
 余若於看篆篆虛虛因地力德通胡胡遂以題識
 彼邊外知省任友一博考考然累日小考二十日考以
 殊美而先生遠守之是者為後後以守之概白勝似
 幸因有玉簪山房為三楷等蕭而一其亦一志也
 二十五天抄補者疑是符號也二公手於其美與
 德一非是細審是物博生子子惟此先生乃其先
 也也文燕以一文降度度成底恩矣生知任固任之
 升衛輝一府同知由嘉興慶慶卒後私德端端諸生
 也從祀於蘇州一州學鄉與祠及南以縣名官祠也
 著者蘭雪也一稿清涼居士集也其後其也也

應隨筆、續述等書等情俱未白高自語六書等
傳世者多獨此卷一遺疏甚細中藏亦有新跋
坦望是明初人曾著有送新補臣者 國朝康熙
時又藏海昌者一初白之也一家亦有印記流傳有自
尤疑其為公手由 某川先生得之 覆中書：乃
而歸矣迨來古藉以稀 幸其善藏之
道光十二年壬辰不者二十日嘉興碑石樹殘

亦有清國印是元時德倪雲林家也

此又有印初疑為清楊翁印記則又曾存

南以相國處其以惟為同里更其始於

曰日塔不又誠



開

館

此宋刻某因互注重之重意本義例無三

取而鄭注具在類可校正時俗之本此禮焉

司徒旅歸四布節曾子言喪禮袒而積棺喪

非袒作祖天子之棺節凡棺因能經之物因

作用王制凡四海之內節孟上四等之教并四九

九作六天子之縣內節在節不得位之作世儒行席

上之陳注三十三字獨奪祀誤此不誤鄉飲酒義

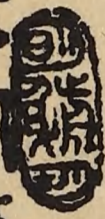
鄉人士君子節不敢專大意下注脫一百八字此不脫

又禮多舉此出戶出戶祀古法同王制上弗故
生也古有禮同皆可與阮氏較刊記參証其館心
同異文字定是不少。依校刊記換決補入志三廣
異文也。黃心以出本見宋或錄所見以此道定甲

年知秋考不唐後



開化圖
kathua



館



宋刻摹圖互注本毛詩每頁二十四行每行六十字小
 二十有字余於愛日精廬見之蓋南宋刊本也壬辰十月
 初友邱松巖以此摹圖互注重言亨素平禮記未集
 行款與毛詩同知宋時所刻亦不止一種也重以宋鑄宗
 印遠在亨侯燬之步貴於錢夢廬為玩弄故語以
 吾冊不缺二十餘頁為父子排先生手鈔細審劉履
 印即鈐於補鈔首頁紙上是知文氏所抄劉氏所補
 錄也夢廬持未加詳審耳一摹圖互注本可見雖宗
 本卷中有清園園印是在元時已知徐重宜文氏父子
 已為愛也國初文肅宗志知必時流傳郡中
 今為小錄不唯散送仍歸海島聚散豈常煙雲道

眼亦相与是也。晚也。迨宋宗禁去。年罕。起何。足。二。残
编。新。面。房。多。若。此。是。者。依。韵。出。尤。少。易。以。琴。已。夏
倩。善。工。重。加。满。俗。漫。法。教。语。俾。读。之。去。去。先。而。校
麦。淡。之。祝。今。者。更。为。感。晚。年。 六月十日 李疏竹撰

卷首有谈送方印米色已脱无时少云由残时入清
因因抑尔微辨举向似氏借读如又记



開化圖
Karuha

[Faint bleed-through text from the reverse side of the page]

開化圖書館

Kaichua library



開化圖書館

Kaichua library

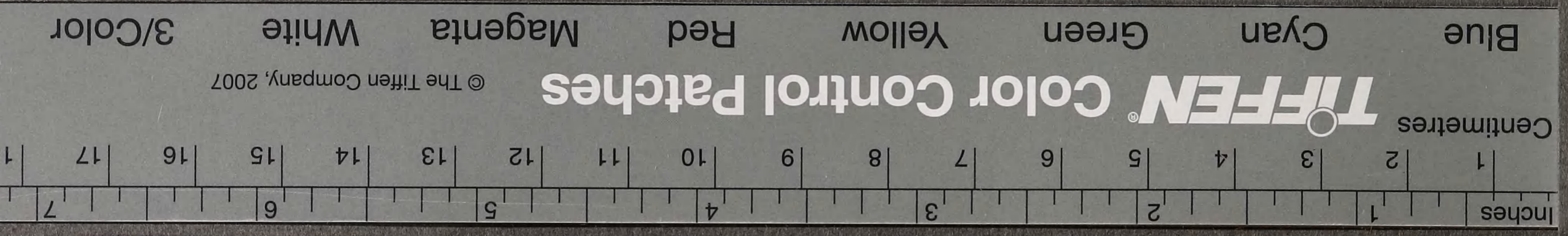


開化圖書館

Kaishwa Library

開化圖書館

Kaishwa Library



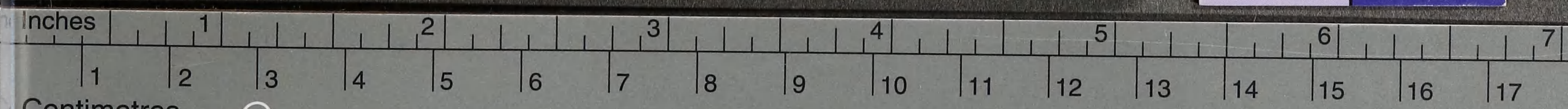
纂圖互註禮記

五

開
Kashima Library
館書圖
Kashima Library

開化圖書

Kaishua Library



TIFFEN Color Control Patches

© The Tiffen Company, 2007

Blue Cyan Green Yellow Red Magenta White 3/Color