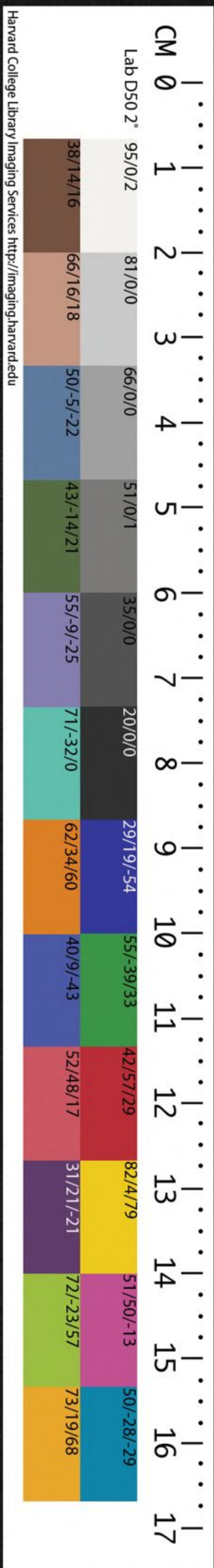


CHINESE - JAPANESE LIBRARY 81  
HARVARD - YENCHING INSTITUTE  
AT HARVARD UNIVERSITY  
OCT 10 1952

110  
1247  
(10)

功は  
大  
全  
十  
五  
冊



110/1247 (10)

Blank page with faint bleed-through text from the reverse side. The text is illegible but appears to be arranged in vertical columns.

Blank page with faint bleed-through text from the reverse side. The text is illegible but appears to be arranged in vertical columns.

周會魁校正易經大全卷之十二

哈佛大學哈佛燕京圖書館珍藏印



巽下乾上

傳姤序卦夬決也決必有遇故受之以姤姤遇也  
 決判也物之決判則有遇合本合則何遇姤所以  
 次夬也為卦乾上巽下以二體言之風行天下天  
 之下者萬物也風之行无不經觸乃遇之象又一  
 陰始生於下陰與陽遇也故為姤邵子曰復次剝  
 姤次夬明亂生於治乎其時哉未有利而不復  
 夬而不姤者防乎其防邦家其長子孫其昌是以  
 聖人貴未然之防是謂易之大綱○厚齋馮氏曰  
 古文姤作遯遇也亦婚媾也以女遇男為象王洙  
 易改為今文鄭本同  
 卦猶是古文鄭本同

# 姤女壯勿用取女

**傳**一陰始生自是而長漸以盛大是女之將長壯也陰長則陽消女壯則男弱故戒勿用取如是之女取女者欲其柔順從以成家道姤乃方進之陰漸壯而敵陽者是以不可取也女漸壯則失男女之正家道敗矣姤雖一陰其微然有漸壯之道所以戒也

**本義**姤遇也决盡則為純乾四月之卦至姤然後一陰可見而為五月之卦以其本非所望而卒然值之如不期而遇者故為遇遇已非正又一陰而

遇五陽則女德不貞而壯之甚也取以自配必害乎陽故其象占如此宋子曰不是說陰漸長如女上五爻皆陽下而一陰方生始與陽遇而處曰女何夫而不擬陰之來夫一陰之萬决於上而一陰復已生於下為遜為否為觀為利為坤皆初六之為也非文壯而何女壯則男弱為故以勿用取女戒之也齋楊氏曰陰陽之相為消長如循環然利極為姤不旋踵而一陰生當一陽之生也决極為姤不旋踵而一陰生當一陽之生也未敢為君子而喜必曰朋來无咎言一陽之生也五陰也當一陰已之敵以五陽之志也既曰女而憂遽曰勿用取女申戒也云峯胡氏曰女壯以諸家皆以陰之微而親暱之也漸本義以爲一陰當五陽已而有女壯之象本義於復曰剥盡則為一純坤之體始成而來復於陽言下積之踰月而後一陽之體始成而來復於陽言

其理生之漸於陰不言者亦扶陽抑陰之意也况謂之復者本失之而今來復謂之姤者本非所望者而卒然值之也哉

# 柔曰姤遇也柔遇剛也

傳姤之義遇也卦之為姤以柔遇剛也一陰方生

始與陽相遇也本義釋卦名或問因何以此小人

看之則却好好以大抵發生都即是一箇陽氣只是皮不

消長陽消一分下面陰生一分又復復者是本來

即是陽消處便是陰故陽來謂之復復者是本來

物事陰來謂之姤姤是偶然而窮也故曰柔遇剛月建

之五陽不為主者陰來而信也故曰柔遇剛月建

主陰遇陽而為言也

# 勿用取女不可與長也

傳一陰既生漸長而盛陰盛則陽衰矣取女者欲

長久而成家也此漸盛之陰將消勝於陽不可與

之長久而也凡女子小人夷狄勢苟漸盛何可與久

也故戒勿用取如是之女本義釋卦辭隆山李氏

遇五陽女下於男即相比附有女不正之象故曰

勿用取女成所以取女吉者以男下女得婚媾正

禮故也若蒙之六三以陰而自求陽其行不順故

# 天地相遇品物咸章也

傳陰始生於下與陽相遇天地相遇也陰陽不相

交遇則萬物不生天地相遇則化育庶類品物咸

章萬物章明也本義以卦體言朱子曰大率姤是

箇不正當底如人盡夫也朱子曰去這裏又看

見得那天地相遇底道理出來朱子曰隆山李氏曰姤

巽下乾上以坤之初六變乾初九之義是為五月

地在相遇之象以南畫觀之則一變陰之生是為五月

離而蕃衍乎大夏非品物所照耀者也萬物相見乎

曰五陽在上而一陰生於下以陰遇陽是天地相

遇也於時為夏至夫天地於下以陰遇陽是天地相

乎離亦有品物成章之義見不遇則已遇則品物皆

### 剛遇中正天下大行也

傳以卦才言也五與二皆以陽剛居中與正以中

正相遇也君得剛中之臣臣遇中正之君君臣以

剛陽遇中正其道可以大行於天下矣

本義指九五朱子曰姤是不好底卦然天地相遇

甚好蓋謂亦以九二言非也節齋蔡氏曰中正取

九五以剛明之才遇中正之位故曰剛遇中正有德有

位居尊臨下其陽剛之道得行於天下故曰天天下

大行卦之一陰遇五陽乃陰始生而消陽之卦然

九五行剛中居尊位故彖辭雖慮小者之行始生而

勢漸盛彖傳又喜大者之居尊而道得行亦扶揚

抑陰之意也

### 姤之時義大矣哉

傳贊姤之時與姤之義至大也天地不相遇則萬

物不生君臣不相遇則政治不興聖賢不相遇則

道德不亨事物不相遇則功用不成姤之時與義

皆甚大也疎水司馬氏曰姤遇也世之治亂以數

求遇不遇而已矣舜遇堯而五典克從百揆時叙禹稷臯陶遇舜而六府三事允治地平天成不然則民民於衆人之時義大矣

**本義** 幾微之際聖人所謹或問本義云幾微之際

不同何也朱子曰上而極言之大矣哉者多矣故當謹

於此別引天地聖人而極言之大矣哉者多矣故當謹

極言天地相也蓋柔遇剛遇中正遇之不善者也然本義不曰

曰天地相也蓋柔遇剛遇中正遇之不善者也然本義不曰

非善亦遇之大也一陰之生雖微可慮者大也人之

為善亦忽有一小人欲長於下幾微之際大不可慮

也故聖人謹之

# 象曰天下有風姤后以施命誥四方

**傳** 風行天下无所不周為君后者觀其周徧之象

以施其命令周誥四方也風行地上與天下有風

皆為周徧庶物之象而行於地上徧觸萬物則為

觀經歷觀省之象也行於天下周徧四方則為姤

施發命令之象也諸象或稱先王或稱后或稱吾

子大人稱先王者先王所以立法制建國作樂省

方救法閉關育物享帝皆是也稱后者后王之所

為也財成天地之道施命誥四方是也君子則上

下之通稱大人者王公之通稱節齋蔡氏曰風行

之象也施乾象命巽象告四方取風行天上義類同姤

○趙氏汝謀曰天下有風與風行地上義類同姤

歷大虛之風吹號萬籟后以鼓舞萬物命者君之號

氏曰風者天之號令所以鼓舞萬物命者君之號



命令實似之人君尊居九重與下民本无相遇之  
理唯王言一布則萬民爭先也觀莫不鼓舞於其  
下而君民之心始遇矣○季氏開曰天子曰元后  
者侯曰群后一心始遇矣○  
天下皆可言四方

柅乃轡反又女紀反

躅貞反 躅貞錄反

初六繫于金柅貞吉有攸往見凶羸豕孚

躅躅

傳姤陰始生而將長之卦一陰生則長而漸盛陰  
長則陽消小人道長也制之當於其微而未盛之  
時柅止車之物金爲之堅強之至也止之以金柅  
而又繫之止之固也固止使不得進則陽剛貞正  
之道吉也使之進往則漸盛而害於陽是見凶也

羸豕孚躅躅聖人重爲之戒言陰雖甚微不可忽  
也豕陰躁之物故以爲况羸弱之豕雖未能強猛  
然其中心在乎躅躅躅跳躅也陰微而在下可  
謂羸矣然其中心常在乎乎一无消陽也君子小人  
異道小人雖微弱之時未嘗无害君子之心防於  
微則无能爲矣本義柅所以止車以金爲之其剛  
可知一陰始生靜正則吉往進則凶故以二義戒  
小人使不害於君子則有吉而无凶然其勢不可  
止也故以羸豕躅躅曉君子使深爲之備云傳安  
曰姤之所爲姤者在此一爻一陰始生非以金  
柅繫之則柔道何所牽制而不敢進雖然一陰方  
生其勢漸長終有不客遇者繫之正所以防之也  
○張子曰承初羸時力未能動然志誠在於躅躅

得申剛而止物九二象繫于金柅非有以繫之象金  
陰之柔能自繫于五陽之下而不一靜分而為一靜正  
而吉也動而進則見凶矣一動一陰雖微而為至吉  
一凶之占使小人自擇焉又以深自備焉為君子  
盛特設羸不崎躅之象使君子言也吾心天理人欲  
謀至矣然非特為君子小人言也蓋有甚於羸豕之  
者能自固如是也人欲之萌蓋有甚於羸豕之  
則以自止之而當五陽故於女為壯文指此一卦而  
言五陽之陰而當五陽故於女為壯文指此一卦而  
不可忽也○中溪張氏曰初六取象非一觀之本爻  
物而大抵皆取陰

### 象曰繫于金柅柔道牽也

傳牽者引而進也陰始生而漸進柔道方牽也繫  
之于金柅所以止其進也不使進則不能消正道

乃貞吉也本義牽進也以其進故止之雲峯胡氏曰柔道牽三曰行未牽初柔有必進之勢而三之剛其能進也

### 九二包有魚无咎不利賓

傳姤遇也二與初密比相遇者也在他卦則初正  
應於四在姤則以遇為重相遇之道主於專一二  
之剛中遇固以誠然初之陰柔群陽在上而又有  
所應者其志所求也陰柔之質鮮克貞固二之於  
初難得其誠心矣所遇不得其誠心遇道之乖也  
包者苴裹也魚陰物之美者陽之於陰其所悅美  
故取魚象二於初若能固畜之如包苴之有魚則

於遇為无咎矣賓外來者也不利賓包苴之魚豈能及賓謂不可更及外人也遇道當專一二則雜

矣中溪張氏曰魚陰物之美者指初六也初與四納陰包而有之則二為主而四為賓矣此豈四之

利乎故曰不利賓當如程傳息齋徐氏曰姤九二包有魚

即三人行損一人之意

**本義**魚陰物二與初遇為包有魚之象然制之在

已故猶可以无咎若不制而使遇於眾則其為害

廣矣故其象占如此栗峯胡氏曰剝五陰曰貫魚

之包容之於內而制之使不得逸於外也二與初

遇制之猶可以无咎若不制而使遇於眾則其為害

豈能包之曰卦以遇合為義遇合之友未嘗擇配

也二近而先斯得之矣李氏錄曰剝之貫魚姤

# 象曰包有魚義不及賓也

此亦无咎

**傳**二之遇初不可使有二於外當如包苴之有魚

包苴之魚義不及於賓客也潘氏曰二既有魚則

而不及之故四无魚也中溪張氏曰當遇之時

也譬眾漁之取魚先至者一舉網而得之後至者

雖善漁而利不彼及矣

# 九二臀无膚其行次且厲无大咎

**傳**二與初既相遇三說初而密比於二非所安也

又為二所忌惡其居不安若臀之无膚也處既不

安則當去之而居姤之時志求乎遇一陰在下是

所欲也故處雖不安而其行則又次且也次且進  
難之狀謂不能遽舍也然三剛正而處巽有不終  
迷之義若知其不正而懷危懼不敢妄動則可以  
无大咎也非義求遇固已有咎矣知危而止則不  
至於大咎一有也

**本義**九三過剛不中下不遇於初上无應於上居  
則不安行則不進故其象占如此然既无所遇則

无陰和之傷故雖危厲而无大咎也惟齋徐氏曰

始之三即夫之四也故皆有醫无膚其行次且之反

象但夫一陰在上四故皆有五陽皆趨而上始一陰

在下故上之五陽皆反而下其陰陽相求之情則

然也夫九三之志亦在乎初初比二應四與三无

繫二乃介乎其間求與之遇而承乘皆剛進退不

### 象曰其行次且行未牽也

遇於初故有居不安之象前无應於上故有行不

### 九四包无魚起凶

傳其始志在求遇於初故其行遲遲未牽不促其

行也既知危而改之故未至於大咎也

傳包者所裹畜也魚所美也四與初為正應當相

遇者也而初已遇於二矣失其所遇猶包之无魚  
亡其所有也四當姤遇之時居上位而失其下下  
之離由已之失德也四之失者不中正也以不中

象曰无魚之凶遠民也

正而失其民所以凶也曰初之從二以比近也宣  
四之罪乎曰在四而言義當有咎不能保其下由  
失道也豈有上不失道而下離者乎遇之道君臣  
民主夫婦朋友皆在焉四以下睽故主民而言為  
上而下離必有凶變起者將生之謂民心既離難  
將作矣本義初六正應已遇於二而不及於已故  
其象占如此臨川吳氏曰初者四之正應而為二  
无魚也巳之正應與他人遇猶男之失其配君之  
失其民也今雖未凶由是起矣虞峯胡氏曰  
遇非正道故四為初為正應无遇之象遇既非正  
則難也者得之二與初為近二包魚四則无魚矣  
故其占如此

傳下之離由已致之遠民者已遠之也為上者有

以使之離也本義民之去已猶已遠之朱子曰包

這裏見得箇君民底道理陽在上為君陰在下為  
民○虞峯胡氏曰易象或以陰為小人或以為民  
以為小人遠之可也以為民民不可遠也象是  
別取義

九五以杞包瓜含章重有隕自天

傳九五下亦无應非有遇也然得遇之一有道德故  
終必有遇夫上下之遇由相求也杞高木而葉大  
處高體大而可以包物者杞也美實之在下者瓜  
也美而居下者側微之賢之象也九五尊居君位  
而下求賢才以至高而求至下猶以杞葉而包瓜

能自降屈如此又其內蘊中正之德克實章美人  
君如是則无有不遇所求者也雖屈已求賢若其  
德不正賢者不裔也故必含蓄章美內積至誠則  
有墮自天矣猶云自天而降言必得之也自古人  
君至誠降屈以中正之道求天下之賢未有不遇  
者也高宗感於夢寐文王遇於漁釣皆由是道也  
程子曰高宗好賢之意與易始卦同九五以杞包  
瓜含章有墮自天杞包瓜則至尊下之意也既能  
如此自然有賢者出故有墮自天也後人遂有天祐  
生賢佐之說

**本義**瓜陰物之在下者其美而善潰杞高大堅實  
之木也五以陽剛中正主卦於上而下防始生必

潰之陰其象如此然陰陽迭勝時運之常若能令  
晦章美靜以制之則可以回造化矣有墮自天木  
无而倏有之象也朱子曰有墮自天言能回造化  
則陽氣復自天而墮復生上重  
都換了這時節陰也  
中正魚瓜皆象也杞山李氏曰如所制在陰而  
中正魚瓜皆象也  
不正附麗而生易包以滋蔓小人之性初六之  
九皆曰含章九有杞包瓜象陽明之世居陽明之  
陽皆曰含章九有杞包瓜象陽明之世居陽明之  
含章九有杞包瓜象陽明之世居陽明之  
致九當此特含其陽明之章以運非人之力所  
之造次中溪張氏曰有墮自天猶環之理也  
擇哉中溪張氏曰有墮自天猶環之理也  
落復生也此言陰陽升有墮自天猶環之理也  
九天位也復之初九地也墮自天猶環之理也  
地復有生意存焉豈非有墮自天乎雲峯胡氏  
曰二視初為魚五視初為瓜魚與瓜皆陰物之美  
若魚之初不餒瓜之潰必自內始二與初遇故包  
五與初不相與之潰必自內始二與初遇故包  
之瓜也然瓜雖始生而必潰九五陽剛中正皆包

含章美靜以待之是雖陰陽消長時運之常而造  
化未有不回者姑其將可轉而為復乎剝之一  
陽窮上而復生於下其有隕自天之象乎○  
胡氏曰九五本飛龍在天之主一步之初動總不  
正昔之潛龍化為羸豕一而五之進苟而頓更章  
卦大異重賴諸君子包制而九五至於觀象為何  
知哉為天之有隕其視聖人作而萬物觀象為何  
知所以謹其物矣

# 象曰九五含章中正也

傳所謂含章謂其含蘊蘊字无中正之德也德充實  
則成章而有輝光

# 有隕自天志不舍命也

傳命天理也舍違也至誠中正屈已求賢存志合

含音舍

於天理所以有隕自天必得之矣雙湖胡氏曰命

也志不違於天理所以有自天之福○  
陽復生之機含晦章美以待乎時其志亦欲盡人  
謀以听天命而已○臨川吳氏曰志不舍命辨意  
與遠民相命而巳○  
日民遠也故不曰命不捨而曰不捨命也  
之違也故不曰命不捨而曰不捨命也

# 上九姤其角吝无咎

傳至剛而在最上者角也九以剛居上故以角為

象人之相遇由降屈以相從和順以相接故能合  
也上九高亢而剛極人誰與之以此求遇固可吝  
也巳則如是人之遠之非他人之罪也由巳致之  
故无所歸咎臨川吳氏曰剛而在上者角也至始

可進剛而能觸竟何如哉故吝○潘氏曰

高而傷物者角也以此遇合誰其與之

**本義** 角剛乎上者也上九以剛居上而无位不得

其遇故其象占與九三類

為吝道然陰方長陽與之遇者要須有以與物合是

緣如包可也制之或失必反被陰和之害獨上九如

窺然在上剛亢絕物雖无所合而亦不近陰邪可

无意外之患○雲峯胡氏曰九三以剛居下卦之

上於初陰无所遇故雖厲而無大咎上九以剛居

上卦之初上陰无初陰亦不得遇故雖吝而亦无咎遇

本非正不遇不足為過咎也

# 象曰姤其角上窮吝也

**傳** 既處窮上剛亦極矣是上窮而致吝也以剛極

居高而求遇不亦難乎

齊宗氏曰姤者以一柔遇五剛而成卦遇非正道

唯近者得之而正應者反凶也二最近故先有之

三之道而處位中二而不遇也五之含章雖无相遇

凶之應不利正應也○馬氏去非曰外三爻者內三

以把之應初往見凶故厲无大咎上二包有魚故五

近淺深之間耳○健安氏曰姤之角吝而无咎遠

遇五陽也故六爻以陰初陰為主而五陽則皆陰與

初取義凡陽之最於陰遠則不遇唯近者得之而二

為二得近遇之復已先者故包魚介二四雖應初而

亦欲之象初以居則窺四進無則礙二故有醫无膏行

章且聽天命之戒○自初遠則無相得之理矣故有

角上窮吝之象○子計○趨氏曰當姤之時小人固不可

使初進為君不可往亦不可於二四五言故厲而吝然皆

三重剛之不中上以剛居一卦之極故厲而吝然皆

坤下兌上





傳萃序卦姤者遇也物相遇而後聚故受之以萃萃者聚也物相會遇則成群萃所以次姤也為卦兌上坤下澤上於地水之聚也故為萃不言澤在地上而云澤上於地言上於地則為方聚之義也

假更白反豐渙卦辭並同

### 萃亨王假有廟

傳王者萃聚天下之道至於有廟極一無也群生至衆也而可一其歸仰人心莫知其鄉也而能致其誠敬鬼神之不可度也而能致其來格天下萃合人心總攝衆志之道非一其至大莫過於宗廟故王者萃天下之道至於有廟則萃道之至也祭

祀之報本於人心聖人制禮以成其德耳故豺獭

能祭其性然也萃下有亨字羨文也亨字自在下

與渙不同渙則先言卦才萃乃先言卦義彖辭甚

明宋子曰萃渙皆立廟因其精神之萃而形於此

有深意不可不深思蓋人之意氣既散萃子求神

而祭无尸則不亨无主則不依故易於渙萃皆言

王假有廟即渙散之時事也竟氣必求其類而依

之與人與人既為類骨肉又為一家之類已與天各

既已繫繫至誠相通遂以此求神宜其亨之假世不

知此直以尊卑之神勢遂不肯行爾○宋子曰王假

有廟是祖考精神聚於廟又為今人必能聚已之精

-5 195 35 945" data-label="Text">

取神然後可以至於廟而承祖考今人必能聚已之精

極一無也

群生

而能致

其來格

天下萃

合人心

總攝衆志

之道非一

其至大

莫過於

宗廟

故王者

萃天下

之道至

於有廟

則萃道

之至也

祭

不及此字

利見大人亨利貞

傳天下之聚必得大人以治之人聚則亂物聚則  
爭事聚則紊非大人治之則萃所以致爭亂也萃  
以不正則人聚為苟合財聚為悖入安得亨乎故  
利貞唯齋徐氏曰大人五也貞二五位正也當萃  
不以正其能亨乎大人則萃道亨也然必利於貞聚  
係武王伐商載主而行高帝初興立漢社稷皆以  
係人心也必得九五之任然後為萃之主故曰利  
見大人萃不以正九五之終必難故曰利貞○  
陽居五而五陰從之為比陽居五與四而四陰從  
之為萃二卦若相與比者眾陽始附之○  
人作而萬物觀之也故曰原筮元貞○  
曰不寧方來後夫凶告附之意也萃者二陽相  
群陰萃而歸之君臣同德萬物盛多之時也非下  
順上說不足以為萃豈  
特二五相應而已哉

用大牲吉利有攸往

傳萃者豐厚之時也其用宜稱故用大牲吉事莫  
重於祭故以祭享而言上交鬼神下接民物百用  
莫不皆當二作當然當萃之時而交物以厚則是享豐  
富之吉也天下莫不同其富樂矣若時之一字厚  
而交物以薄乃不享其豐美天下莫之與而梅吝  
生矣蓋隨時之宜順理而行故彖云順天命也夫  
不能有為者力之不足也當萃之時故利有攸往  
大凡興工立事貴得可為之時萃而後用是動而  
有裕天理然也



**傳**萃之義聚也。順以一一作說以卦才言也。上說而下順為上以說道使而順於人心下說上之政令而順從於上。既上下順說又陽剛處中正之位而下有應助如此故能聚也。欲天下之萃不非知是不能也。**本義**以卦德卦體釋卦名義。坤順而兌說也。上有剛中之主而所以為聚者以其坤順而兌說也。上有剛中之主而君臣聚會之際也。

### 王假有廟致孝享也

**傳**王者萃人心之道至於建立宗廟所以致其孝享之誠也。祭祀人心之所自盡也。故萃天下之心者无如孝享王者萃天下之道至於有廟則其極也。

中溪張氏曰王者至於有廟得以致其孝享之誠也。極盡孝享之道乃能萃已散之精神也。胡氏曰人生則精神聚於身既歿雖欲見其容貌而不以盡孝子之心也。為在祖以聚祖宗精神於其間。

### 利見大人亨聚以正也

**傳**萃之時見大人則能亨蓋聚以正道也。見大人則其聚以正道得其正則亨矣。萃不以正其能亨乎。

### 用大牲吉利有攸往順天命也

**傳**用大牲承上有廟之文以享祀而言凡事莫不如是豐聚之時交於物者當厚稱其宜也。物聚而

易經卷之六 萃卦 下經 十二 七

力贍乃可以有為故利有攸往皆天理然也故云

順天命也本義釋卦辭朱子曰順天命說也去得只是

文勢不如此他親相似那有此理不用大牲節比不

是與以天之下儉其親進齋徐氏曰大牲血祭之盛

得那利則用禴之事以祭所以稱其萃之義也故吉

也物萃則動無不順故利有攸往○臨川吳氏曰物

聚人聚則動無不順故利有攸往○臨川吳氏曰物

者宜往此皆順天道之自然也

觀其所聚而天地萬物之情可見矣

傳觀萃之理可以見天地萬物之情也天地之化

育萬物之生成凡有者皆聚也有无動靜終始之

理聚散而已故觀其所以聚則天地萬物之情可

見矣

本義極言其理而贊之

已○進齋徐氏曰天地萬物高下散殊咸則不見其

情之通恒則見其情之一者不可得而見其情之同不

其聚而現之情通恒之情者不可得而見其情之同不

氏曰咸之情通恒之情者不可得而見其情之同不

所以理也所謂聚以正所謂天聖人之命聚之於道

也萃之理也所謂聚以正所謂天聖人之命聚之於道

地萬物之情可聚以正所謂天聖人之命聚之於道

象曰澤上於地萃君子以除戎器戒不虞

傳澤上於地為聚萃之象君子觀萃象以除治戒

器用戒備於不虞凡物之萃則有不虞度之事故

衆聚則有爭物聚則有奪大率既聚則多故矣故

觀萃象而戒也除謂簡治也去弊惡也除而聚之  
所以戒不虞也本義除者脩而聚之之謂或問澤  
萃君子以除戒器戒不虞朱子曰大凡物聚眾盛  
處必有爭故當預為之備如人必處必無爭總人  
多少間便自有爭所以當預為之防也又澤本當  
在地中今却上於地是當預為之防也又澤本當  
故取象如此却上於地是當預為之防也又澤本當  
之上有散而方聚之象水聚而不防則潰於坤地  
簡治而除其弊壞也雲峯胡氏曰除戎器脩而  
器而聚之戒不虞者防民之聚者有時而散也  
進安丘氏曰天生五材誰能去兵用兵也去特  
亦亂也君子當萃聚之世而除戎器非右武也特  
戒不虞而已如秦皇之銷鋒鏑鑄金人李唐之議  
窮兵黷武以事四夷又豈戒不虞之義乎

初六有孚不終乃亂乃萃若號一握為笑

號戶羔友 渥烏學友

### 勿恤往无咎

傳初與四為正應本有孚以相從者也然當萃時  
三陰聚處柔无守正之節若捨正應而從其類乃  
有孚而不終也乃亂惑亂其心也乃萃與其同類  
聚也初若守正不從號呼以求正應則一握笑之  
矣一握俗語一團也謂眾聚一有字以為笑也若能勿  
恤而往從剛陽之正應則无過咎不然則入小人  
之群矣

本義初六上應九四而隔於二陰當萃之時不能  
自守是有孚而不終志亂而妄聚也若呼號正應

# 象曰乃亂乃萃其志亂也

則衆以為笑但勿恤而徃從正應則无咎矣戒占者當如是也宋子曰不知如何說箇一握底句出柔也三柔相比亂萃者也○雙胡氏曰初當萃之始可不遠至失信亂萃號呼而貽笑乎皆陰柔不可正應又不正故也拾衆陰者而徃僅以陰一陽相得可无咎耳取象有蒙全卦義者此爻號笑一握蒙上兌艮故也○雲萃胡氏曰不終陰柔不能固守之象亂陰雜之象一握陰聚之象萃與此相似此物六有孚盈缶萃之初則有孚不終此初无應而孚信充實其終也自有他志亂而不與四應而或於二陰是有孚而不能自守志亂而不與四應而或於二勿恤二陰之笑而必徃從庶乎可以无咎矣

**傳**其心志為同類所惑亂故乃萃於群陰也不能固其守則為小人所惑亂而失其正矣

# 六一引吉无咎孚乃利用禴

論羊畧友

**傳**初陰柔又非中正恐不能終其孚故因其才而為之戒二雖陰柔而得中正故雖戒而微亂其一作微凡爻之辭關一作開得失二端者為法為戒亦各隨其才而設也引吉无咎引者相牽也人之交相求則合相待一作持則離二與五為正應當萃者也而相遠又在群陰之間必相牽引則得其萃矣五居尊位有中正之德二亦以中正之道徃與之萃乃君臣和合也其所共致豈可量也是以吉而无咎也无咎者善補過也二與五不相引則過矣孚

乃利用禴乎信之在中誠之謂也禴祭之簡薄者也菲薄而祭不尚備物直以誠意交於神明也孚乃者謂有其一作孚則可不用文飾專以至誠交於上下字有也以禴言者謂薦其誠而已上下相聚而尚飾焉是未誠也蓋其中實者不假飾於外用禴之義也孚信者萃之本也不獨君臣之聚凡天下之聚在誠而已宋子曰曰孚乃利用禴說如伊川影子曰却恐不德地想只是說祭升卦同○進齋徐氏曰二五正應宜萃也二以柔居柔中類聚而安於下五以衆歸於四有伍而匪孚雖應猶未萃也人之情相求則合相持則揆二五本應相引而萃也則吉无咎○厚齋馮氏曰下卦中爻多引其類如泰與小畜之二是也本爻與五為正應引初六六三以萃於五為得君臣之後上下皆以誠實與不

尚虛文猶用薄祭亦可薦之於神明矣苟未孚而用禴則非所利也○平溪張氏曰卦以用大牲為占而二乃以用禴為利何次曰備物乃王考所以隨其時有孚乃臣下所以通乎上也

**本義** 二應五而雜於二陰之間必牽引以萃乃吉

而无咎又二中正柔順虛中以上應九五剛健由

正誠實而下交故卜祭者有其孚誠則雖薄物亦

可以祭矣宋上朱氏曰禴夏祭以聲為主祭之薄

享先王王氏註曰夏則衆物備○雲峯胡氏曰二在

明則薦新冬烝則衆物備○雲峯胡氏曰二在

咎矣之中而與五應唯牽引上下而萃於五則吉无

禴之義以為卜祭之備而於占之萃又發孚乃利吉

誠實發明孚字中虛信之用禴亦利也本義所虛中



象曰引吉无咎中未變也

傳萃之時以得聚為吉故九四為得上下之萃二與五雖正應然異處有間乃當萃而未合者也故能相引而萃則吉而无咎以其有中正之德未遽至改變也變則不相引矣或曰二既有中正之德而象云未變辭若不足何也曰群陰比處乃其類聚方萃之時居其間能自守不變遠須正應剛立者能之二陰柔之才以其有中正之德可觀其未至於變耳故象含其意以存戒也

六二萃如嗟如无攸利往无咎小吝

傳三陰柔不中正之人也求萃於人而人莫與求四則非其正應又非其類是以不正為四所棄也與二則二自以中正應五是以此不正為二所不與也故欲欲字萃如則為人棄絕而嗟如不獲萃而嗟恨也上下皆不與无所利也唯往而從上六則得其萃為无咎也三與上雖非陰陽正應然萃之時以類相從皆以柔居二體之上又皆无與居相應之地上復處說順之極故得其萃而无咎也易道變動无常在人識之然而小吝何也三始求萃於四與二不獲而後往從上六人之動為如此雖得所求亦可小羞吝也

**本義**六三陰柔不中不正上无應與欲求萃於近

而不得故嗟如而无所利惟往從於上可以无咎

然不得其萃困然後往復得陰極无位之爻亦可

小羞矣戒占者當近捨不正之強援而遠結正應

之窮交則无咎也東谷鄭氏曰下二明皆萃於陽

利然三不以无應之故能往歸於上上雖不相得

不免小吝而亦无咎也○建安丘氏曰萃初三兩

乃皆萃四者聖人欲其以不正相萃故於初三

也而乃萃於三曰萃如嗟如深戒夫四之不可萃

而萃上也皆漸以正相聚何咎之有○雲峯胡氏曰號

典唯往從上六則亦可无咎嗟何所利必不得

已非正應故曰往无咎又曰小吝者以別初之往

又非正應故曰往无咎又曰小吝者以別初之往

非咎也故雖无咎又以其應也故无咎者三往從上

應之窮交正應二字恐誤

# 象曰往无咎柔中直也

**傳**上居柔說之極三往而无咎者上六巽順而受

之也東谷鄭氏曰上體說

# 九四大吉无咎

**傳**四當萃之時上比九五之君得君臣之聚也下

比下體群陰得下民之聚也得上下之聚可謂善

矣然四以陽居陰非正也雖得上下之聚必得大

吉然後為无咎也大為周遍之義无所不周然後

為大无所不正則為大吉大吉则无咎也一作夫

上下之聚固有不由正道而得者非理枉道而得

君者自古多矣非理枉道而得民者蓋亦有焉如  
 齊之陳恒魯之季氏是也然得為大吉乎得為无  
 咎乎故九四必能大吉然後為一作无咎也本義  
 上比九五下比眾陰得其萃矣然以陽居陰不正  
 故戒占者必大吉然後得无咎也中溪張氏曰四  
 初比三皆有求萃於四之意然四以陽居陰位則  
 不當以臣得民聚不在上以正必得大吉盡善乃无  
 不當以臣得民聚不在上以正必得大吉盡善乃无  
 禍者九四可以戒矣○建安丘氏曰此爻與隨九  
 四同義隨四以承九五而致无咎在萃以大有強  
 臣逼君之象在隨以承九五而致无咎在萃以大有強  
 而後无咎聖人之戒深矣○雲峯胡氏曰此卦五  
 陰皆比五之後一陽萃四陰皆聚歸五與四之比二陽  
 四必大吉而後可以无咎五曰萃有五位以見四之  
 萃非有位者也无尊位而得眾心非大吉安能无  
 咎如益之初九在下而受上之益且成之萃必元  
 吉无咎然則萃之九四在上而受下之萃必元吉无

宜也

# 象曰大吉无咎位不當也

傳以其位之不當疑其所為未能盡善故云必得

大吉然後為一作无咎也非盡善安得為大吉乎

百雲郭氏曰四得上下之眾而非君位故言不當也

# 九五萃有位无咎匪孚元永貞悔亡

傳九五居天下之尊萃天下之眾而君臨之當正

其位脩其德以陽剛居尊位稱其位矣為有其位

矣一作得中正之道无過咎也如是而有不信而

未歸者則當自反以脩其元永貞之德则无思不

服而悔亡矣元永貞者君之德民所歸也故比天  
下之道與萃天下之道皆在此三者王者既有其  
位又有其德中正无過咎而天下尚有未信服歸  
附者蓋其道未光大也元永貞之道未至也在脩  
德以來之如苗民逆命帝乃誕敷文德舜德非不  
至也蓋有遠近昏明之異故其歸有先後既有未  
歸則當脩德也所謂德元永貞之道也元首也長  
也為君德首出庶物君長群生有尊大之義焉有  
主統之義焉而又恒永貞固則通於神明光於四  
海无思不服矣乃无匪孚而其悔亡也所謂悔志  
之未光心之未慊也本義九五剛陽中正當萃之

時而居尊固无咎矣若有未信則亦脩其元永貞  
之德而悔亡矣戒占者當如是也或問九五萃有  
正當萃之時而居尊位安得又有匪孚朱子曰此  
言有信位而无德則雖萃而後悔亡也信故人有不  
信當脩其元永貞之德而後萃九五之位  
則君也故九五所以聚眾陰也九五之位  
匪孚有悔也九五之位  
而云萃胡氏曰四必大而有位而无咎矣九五之位  
位无其德所以為五者然既有位而无咎矣九五之位  
雖有德則可致天下之萃或為未信當脩其元永貞九五之位  
之辭萃有兩陽爻比故元永貞獨歸之故卦有元永貞九五之位  
其始永貞以善其終比與萃非此三德未必始終九五之位  
盡善也九五之位  
之主也九五之位  
顯比之吉萃則專則眾陰順從唯五之主也九五之位  
分分則眾陰有萃四者有萃五者而天下不得以專九五之位  
其萃故在五有匪孚永貞之戒此萃而天下不得以專九五之位

象曰萃有位志未光也

如比天下之廣也

**傳**象舉爻上句王者之志必欲誠信著於天下有

感必通含生之類莫不懷歸若尚有匪孚是其志

之未光大也**本義**未光謂匪孚或問萃九五一爻

有位未光也是如何朱子曰見不得讀易到這樣

且位未光也若強說便至鑿了○雲萃胡氏曰四

必大吉而後無咎位不當也五有位矣而匪孚志

猶未光也然則欲當天不可無其德

# 上六齋咨涕洟无咎

**傳**六說之主陰柔小人說高位而處之天下孰肯

與也求萃而人莫之與其窮至於齋咨而涕洟也

齋咨咨嗟也人之絕之由已自取又將誰咎為人

惡絕不知所為則墮獲而至嗟涕真小人之情狀

也歸雲馮氏曰萃極而散窮无所倚之象齋咨葉

齋咨涕洟皆陰柔之常態也

**本義**處萃之終陰柔无位求萃不得故戒占者必

如此而後可以无咎也平庵項氏曰齋咨无咎

曰自目曰涕自鼻曰洟○建安丘氏曰上六居萃

之終自目曰涕自鼻曰洟○建安丘氏曰上六居萃

苟能終究之極聚終而散說極而悲理之常也上六

求萃不得故齋咨涕洟然居无咎終能反陰柔无位亦

夫萃極盛之時也宜物情和說順適以下兌之終也

象今也初則號三則嗟上則齋咨涕洟何也禍福

尚伏而盛滿難居故大象有不震之戒而六爻皆言无咎者必能補過而後无咎也

# 象曰齋咨涕洟未安上也

**傳**小人所處常失其宜既貪而從欲不能自擇安地至於困窮則顛沛不知所為六之涕洟蓋不安於處上也君子慎其所處非義不居不幸而有危困則泰然自安不以累其心小人居不擇安常履非據及其窮迫則隕獲躁撓甚至涕洟為可羞也未者非遽之辭猶俗云未便也未便能安於上也陰而居上孤處无與既非其據豈能安乎中溪張氏曰五為萃主而上乘之故其心憂懼未敢自安於上也  
○建安丘氏曰萃聚也卦唯二陽而四陰皆求萃



於陽者然九五得位失權九四有權七位故五萃有正則二引吉无咎初應三比萃四者也以其往萃於五故初與三皆言往无咎而六爻或以柔乘剛則齋咨涕洟而巳○陰山李氏曰萃六爻或有不應无應或當位不當位而辭皆曰无咎乃天地萬物之真情真情相合吉多凶少故也茲萃之所望與

**傳**升序卦萃者聚也聚而上者謂之升故受之以升物之積聚而益高大聚而上也故為升所以次於萃也為卦坤上巽下木在地下為地中生木木生地中長而益高為升之象也

# 升元亨用見大人勿恤南征吉

傳升者進而上也升進一作進則有亨義而以卦才之善故元亨也用此道以見大人不假憂恤前進

則吉也南征前進也本義升進而上也卦自解來

柔上居四內巽外順九二剛中而五應之是以其

占如此南征前進也朱子曰升南征吉巽坤二卦

說如○董氏曰升者柔進而上也柔進而上所以

元亨也○潘氏慶旂曰升自下而上所以

者也○中溪張氏曰升人則無憂

向也○中溪張氏曰升進也

而應之則有大通之理是以元亨大人二也

五應之也勿恤勿勞憂恤也南征前進也

謂之南狩○雲峯胡氏曰木生於地有進而上之

象巽下坤上巽坤之中有離故有南象自巽而坤

其行自南故有南征之象晉與升皆取進之義晉

則明已出於地中他日可必其進而未已故言元亨

木方生於地中他日可必其進而未已故言元亨

# 柔曰柔以時升

欲進于位者用見有德之大人則不憂其位之不

進欲進于德者見有德之大人則不憂其德之不

大人六二見九五之大人則不憂其德之不

二之大人也六五能下應九二之剛中則不必憂

而升有南征之吉專以德之進而言也○陰山李氏

曰升首曰元亨何也○陰山李氏曰元亨此蓋主陽剛之畫有應

## 本義以卦變釋卦名

中溪張氏曰柔指六四也柔

時焉而巳故曰柔以時升○陰山李氏曰陰陽二

氣迭為升降陰常降而陽則降陰升則陽升未

升而下三陰友居上故曰柔以時升○陰山李氏曰

來六四上而為六○雲峯胡氏曰剛而在上者常也柔

以四為主也○雲峯胡氏曰剛而在上者常也柔

升於上時也識時者方可與言易

# 巽而順剛中而應是以大亨

**傳**以二體言柔升謂坤上行也巽既體卑而就下坤乃順時而上升以時也謂時當升也柔既上而成升則下巽而上順以巽順之道升可謂時矣二以剛中之道應於五五以中順之德應於二能巽而順其升以時是以元亨也彖文誤作大亨解在大有卦

**本義**以卦德卦體釋卦辭董溪王氏曰坤順也巽亦無違而不用其順也以此為升寧有未亨者乎

厚齋馮氏曰大亨則元主九二也九二以巽而順五以剛中而應之是以大亨乃上升之象也六

五升之主也知九二之才足以升也乃用順應之道以見之○胡氏曰易以陽為大巽順不足以大亨必剛中而應是以大亨

# 用見大人勿恤有慶也

**傳**凡升之道必由大人升於位則由王公升於道則由聖賢用巽順剛中之道以見大人必遂其升勿恤不憂其不遂也遂其升則已之一作福慶而

**福慶及物也**臨川吳氏曰六五見九二九二亦升

張氏曰萃升皆曰剛中而應相得而有慶也○中溪

聚升剛中在下其勢必進故萃以五為大人升必

二為大人聚者下之所樂故利見大人進者上之

所忌故勸以用見大人勿恤者言上之三陰勿以



南征吉志行也

傳南人之所向南征謂前進也前進則遂其升而

得行其志是以吉也中溪張氏曰九三苟能前進

其吉也二言有喜即象之有慶也三言大得志即

象曰地中生木升君子以順德積小以高

大

傳木生地中長而上升為升之象君子觀升之象

以順脩其德積累微小以至高大也順則可進逆

乃退也萬物之進皆以順道也善不積不足以成

名學業之充實道德之崇高皆由積累而至積小

所以成高大升之義也宋子曰因其固然之理而

是而之則其進德也孰禦○中溪張氏曰地中有

木順其生理則自萌孽而供把自供把而棟梁長

者必已升之象也始生伏於地中積之不已其高可

以于霄其大可以蔽日未見其小積者以順故也君

子體巽順之象以積小積之可以順故也君

大也順德坤地象積小以高大巽木象○白雲郭

氏曰萬物之升其象皆以地中生木自毫末至合

抱人莫見其升之亦者以順積而致之耳順則不

送於德積則為之有漸故能升而不已以極高大

本義王肅本順作慎今按他書引此亦多作慎意

尤明白益古字通用也說見上篇蒙卦宋子曰樹

日茲長若一日不長便將枯瘁便是生理不接學

者之於學不可一日少懈六抵德頌日日要進若

一日不進便退也。○勉齋黃氏曰：升言順德，謂物  
理之升，皆以順積而致之。本義順當，作慎積小高  
大方有升義，以其小而能高大，則不可不慎。故慎  
義為長。○雲峯胡氏曰：木之生也，一日不長，則枯  
德之進也。一息不植，則退。必念念謹審，事事謹審  
其德，積小高大，當如木之升矣。

# 初六允升大吉

得初以柔居巽體之下，又巽之主，上承於九二之  
剛，巽之至者也。二以剛中之德，上應於君，當升之  
任者也。允者信從也。初之柔巽，唯信從於二，信二  
而從之，同升乃大吉也。二以德言，則剛中以力言，  
則當任初之陰柔，又无應援，不能自升，從於剛中  
之賢，以進是由剛中之道也。吉孰大焉。  
潘氏曰：初

下无應於上，本不能升。密比九二，剛中之臣，陰陽  
志合而相允。九二援而升之，所以大吉。賢者在下  
而无與非遇，特達之知，何以自奮哉。

**本義** 初以柔順居下，巽之主也。當升之時，巽於二

陽占者，如之則信能升而大吉矣。  
王氏大寶曰：柔  
得允升之象，柔得剛而大吉之象。○雲峯胡氏  
曰：晉三衆允下為二陰所信也。升物允升，上為二  
陽所信也。以陰信陰，不過  
悔亡以陽言陰，故大吉。

# 象曰允升大吉上合志也

傳與在上者合志同升也。上謂九二從二而升，乃  
與二同志也。能信從剛中之賢道，一作所以大吉。

# 九二孚乃利用禴无咎

九二孚乃利用禴无咎



象曰九二之孚有喜也

傳二能以孚誠事上則不唯為臣之道无咎而已  
可以行剛中之道澤及天下是有喜也凡象言有  
慶者如是則有福慶及於物也言有喜者事既善  
而又无有可无喜也如大畜童牛之牯元吉  
象云有喜益牯於童則易又勉强制之難是有可  
喜也建安丘氏曰九二雖不言升而上下既已交  
孚豈唯无咎且有升進之喜也○縉雲馮氏  
曰二中也五亦中也中誠相感雖五升而不來以  
二之孚誠五亦不能不守貞待二而為之升階也  
二能感五五能待二乃成升道故贊二為有喜為  
大得志

九三升虛邑

傳三以陽剛之才正而且巽上皆順之復有援應  
者一作以是而升如入无人之邑孰禦哉本義陽實  
陰虛而坤有國邑之象九三以陽剛當升時而進  
臨於坤故其象占如此雲峯胡氏曰陽一故實陰  
入无人之邑其升如此二故虛九二進臨坤陰如  
此之易者剛正故也

象曰升虛邑无所疑也

傳入无人之邑其進无疑阻也張子曰上皆陰  
柔性无所疑

六四王用亨于岐山吉无咎

傳四柔順之才上順君之升下順下之進已則止  
其所焉以陰居柔陰而在下止其所也昔者文王

之居岐山之下上順天子而欲致之有道下順天  
下之順而使之升進已則柔順謙恭不出其位至  
德如此周之王業用是而亨也四能如是則亨而  
吉且无咎矣四之才固自善矣復有无咎之辭何  
也曰四之才雖善而其位當戒也居近君之位在  
升之時不可復升升則凶咎可知故云如文王則  
吉而无咎也然處大臣之位不得无事於升當上  
升其君之道下升天下之賢已則止其分焉分雖  
當止而德則當升也道則當亨也盡斯道者其唯  
文王乎進齋徐氏曰岐山在禹貢雍州境南坤西  
以柔居柔順之至也以脩道而升此岐之王業所  
以亨也故有吉而无咎或曰升卦二四不言升何

也曰五君位也二應五大臣也四承五近臣也其  
位不可升也升則疑於五而有逼上之嫌矣故在  
二言乎在四言順  
其義可槩見也

**本義** 義見隨卦 或問亨于岐山朱子曰只是亨字

亨于岐山與亨于西山只是說祭山川之問升萃  
二卦多是言祭享萃罔取聚義不知升何取義曰  
人積其誠意以事鬼神有升而上通之義  
胡氏曰隨上幹兌正西里視岐山為西方故  
曰西山此卦上幹坤坤位西南故曰岐山皆  
以在上卦取象萃曰亨曰論升亦曰論萃取  
精神之聚可以事鬼神升則言人能取神以事  
鬼神有升而上通之義

# 象曰 上用亨于岐山順事也

傳四居近君之位而當升時得吉而无咎者以其  
順德也以柔居坤順之至也文王之亨于岐山

亦以順時而已上順於上下順乎下已順處其義

云云順事也王以服事殷豈非順事乎宜其有亨

通之吉而无僭逼之咎六四不言

**本義**以順而升登祭于山之象

之易順而升亦言其升之易也

# 六五貞吉升階

傳五以下有剛中之應故能居尊位而吉然質本

陰柔必守貞固乃得其吉也若不能貞固則信賢

不篤任賢不終安能吉也階所由而升也任剛中

之賢輔之而升猶登進自階言有由而易也階言

**九二正應然在下之賢皆用升之階也能用賢則**

**彙升矣**已交程氏曰下應剛德之臣自二升

**本義**以陰居陽當升而居尊位必能正固則可以

**得吉而升階矣**階升之易者

匪孚元求貞悔亡皆謂有其位必當有其德若無

其德則萃雖有位而人不信雖有升階之象而無

足以升矣

皆象升之易也九二剛正故无戒辭六五先貞吉

升階而後升階之象者謂升而不正則不吉雖有

尊位其進甚易故曰升階也

階先儒以為踐祚蓋貞吉然後可以升

# 象曰貞吉升階大得志也

傳倚任賢才而能貞固如是而升可以致天下之大治其志可大得也君道之升一作患无賢才之助爾有助則猶自階而升也節齋蔡氏曰萃者澤光升者木升於上故六五大得志

### 上六宜其升利于不息之貞

傳六以陰居升之極昏冥於升知進而不知止者也其為不明甚矣然求升不已之心有時而用於貞正而當不息之事則為宜矣君子於貞正之德終日乾乾自強不息如一作上六不已之心用之於比則利也以小人貪求无已之心移於進德則何善如之

本義以陰居升極昏冥不已者也占者遇此无適

而利但可反其不已於外之心施之於不息之正

而巳馬氏法非曰宜升猶言冥行也中溪張氏

猶升焉此進而不息者能以然貞而不息則利不貞

而巳馬氏法非曰宜升猶言冥行也中溪張氏

終日乾乾自強不息詩云文王之德之純純亦不

巳此非利於不息之貞也歟蘭氏廷瑞曰冥者

晦也升豫皆以陰居上也故豫曰冥豫升曰冥者

### 象曰冥升在上消不富也

傳昏冥於升極上而不知也唯有消亡豈復有加

益也不富无復增益也升既極則有退而无進也  
白雲郭氏曰消息一理耳息則富而消則不富也  
 中溪張氏曰坤為實晦陰虛為不富實晦在上  
 猶且升而不息豈知升極當降長極當消消則不  
 能有其富矣○建安立氏曰升卦之義以卦變言  
 則柔以時升六自三上升而為四也以二體言則  
 以巽升坤下三爻為方升之階居得尊位為升之  
 者以六爻言則六五貞吉升階居得尊位為升之  
 主下四爻則皆來升者也初與三於五非近非應  
 无嫌於五故初允升三得進故孚而用倫六四近  
 如九二進而不取逼故亨而順事是知不禴升而  
 五則也故二爻不言升至上處窮極之地不當升  
 井者也故二爻不言升至上處窮極之地不當升  
 而猶升焉則是其升而巳矣升之道可易言哉

# 易經大全卷之十三終

## 周會魁校正易經大全卷之十三



傳困序卦升而不已必困故受之以困升者自下  
 而上自下升上以力進也不已必困矣故升之後  
 受之以困也困者憊之之義為卦兌上而坎下水  
 居澤上則澤中有水也乃在澤下枯涸无水之象  
 為困乏之義又兌以陰在上坎以陽居下與上六  
 在二陽之上而九二陷於二陰之中皆陰柔揜於  
 陽剛所以為困也君子為小人所揜蔽窮困之時  
 也蓋山謝氏曰困井相表裏困為塞井為通困則  
 澤中无水井則水上有水困有未濟井有既濟



困塞而并通明矣

# 困亨貞大人吉无咎有言不信

**傳**如卦之才則困而能亨且得貞正乃大人處困之道也故能吉而无咎大人處困不唯其道自古樂天安命一作安義乃不失其吉也况隨時善處復有裕乎有言不信當困而言人誰信之**本義**困者窮而不能自振之義坎剛為兌柔所揜九二為二陰所揜四五為上六所揜所以為困坎險兌說處險而說是身雖困而道則亨也二五剛中又有大人之象占者處困能亨則得其正矣非大人其孰能之故曰貞又曰大人者明不正之小人不能

當也有言不信又戒以當務晦默不可尚口益取

**困窮**朱子曰困卦難理會不可曉易中有數卦如其所之困是箇極不好底卦所以卦辭也者各指此難曉所以分曉困卦是箇進退不得窮極底卦所以是難曉所以分曉困卦是箇進退不得窮極底卦所以則知是足以避意亦可見矣○雲峯胡氏曰寒能止三剛皆掩於柔窮而无所容此所以為困也然剛之困如皆掩於柔窮而无所容此所以為困也然剛雖困而道則亨身自如處坎之險不失兌之悅特貞不貞則不亨身自如處坎之險不失兌之悅特能亨則得其貞貞由於亨也此卦言亨與貞處困而能亨則得其貞貞由於亨也此卦言亨與貞處困剛柔自乾坤往來于二與人非不正之小人所不能也是謂貞是謂大險不可尚口也○**進**有言不信又戒處之謂大險不可尚口也○**進**齋徐氏曰兌口不可掩言象坎剛中有孚信象坎兌相失故有言不信處因之時當務晦默尚口多以言人誰信之困且窮而巳故戒○**雙湖胡氏曰**以卦體言坎遇兌而成困澤自涸于上坎自流于下

而相不相得... 勢逆而坎下... 言也大人以濟之... 乎看來坎不信其亦居困之時而二體終不相得故元

彖曰困剛揜也

傳卦所以為困以剛為柔所掩蔽也... 於上所以困也... 人所掩蔽君子之道困窒之時也... 卦名于氏奔曰乾上九降居九二而之險詳六二

險以說困而不失其所亨其唯君子乎

傳以卦才言處困之道也... 能說雖在困窮艱險... 說樂也時雖困也... 失其所亨也能如是者其唯君子乎... 反亨身雖亨乃其道之困也... 而一陽陷二陰之中... 亨何也副掩於柔君子於其心不于其時于其道也

趙氏曰險以說存險而能說則无入而不自得矣其於處困也何有○中溪張氏曰處險而不自得顏子在陋巷而不可改其樂柳下惠厄窮而面憫夫子厄於陳畏於匡孟子毀於臧倉身彌困而道彌亨唯君子能之○盧陵龍氏曰所字不合愧不詐泰為句唯所如良止其所謂所雖在困中不憚不詐泰亨能此者其惟君子乎

# 貞大人吉以剛中也

困而能貞大人所以吉也蓋其以剛中之道也

五與二是也非剛中則遇困而失其正矣南軒張氏曰

大人能處困此人所處之六則失節小則憂險以中不剛耳○雲峯胡氏曰剛之困於柔猶人之困於疾使易專論其困而先以通之是知其疾而不可用藥也如是則安用易哉故彖曰困身彖傳曰困而能不失其所亨柔以大人補彖傳曰其唯君子乎

亨之君子其即剛貞之大人乎吉无咎由於貞貞而

由於亨

# 有言不信尚口乃窮也

傳當困而言人所不信欲以口免困乃所以致窮也

也以說處困故有尚口之戒本義以卦德卦體釋

卦辭吳園張氏曰當遜言以避禍○雙湖胡氏曰

夫子於困彖傳自以當剛掩發伏義卦象文王卦辭

其惟二是也剛中險則剛掩雖見掩而不失其所亨

一吉无咎而釋之以剛中也尚口乃窮也又在九五

# 象曰澤无水困君子以致命遂志

傳澤无水困之之象也君子當困窮之時既盡其

成用上六雖窮於言而終不見信於坎坎兌相失而成

防慮之道而不得免則命也當推致其命以遂其志知命之當然也則窮塞禍患不以動其心行吾義而已苟不知命則恐懼於險難墮獲於窮阨所守亡矣安能遂其為善之志乎程子曰大凡利害得致之為言直知人以力自致之謂也無以之為命固已定君子須知他命方得不窮無窮之時須子蓋命苟不知無所不至故君子於困窮之時須致命便遂得志其得禍得福皆已自致只要申其志而已**本義**水下漏則澤上枯故曰澤无水致命猶言授命言持以與人而不之有也能如是則雖困而亨矣朱子曰困厄有重輕力量有小大若能一仰不愧俯不忤不作如此而自念慮動作須是合宜不暇恤只得成就此一箇是處如此則方寸之間全是之天理雖遇大困厄有致命遂志而巳問澤无水困君子人之是非向背惟其是而已

初六臀困于株木入于幽谷三歲不覿臀徒

以致致命遂志曰澤无水困君子道窮之時但當委復為我之有雖委致其命雖說得通然論語中致命字却伊川解作推致其命雖說得通然論語中致命字危授命皆致是此意授亦致字之意言將這命受與之也○建安丘氏曰兌上離下其卦為困聖人宜象之以澤中有水而曰兌澤上水何哉曰澤中不宜有火也而非有火所以為革之象澤中宜有水而反无二水非困而何哉若亦言有象澤中宜有水而反无猪字今聖人蓋有深意存焉○中溪張氏曰澤所以觀困窮之象但委命於天而無水所以為困君子里以困窮之象但委命於天而無水所以為困君子遂志猶殺身以成仁也○東谷鄭氏曰在命者不可求父說之猶殺身以成仁也○東谷鄭氏曰在命者不可求志在所謂則委其命於天困而亨則遂其志於天

傳六以陰柔處于至卑又居坎險之下在困不能  
自濟者也必得在上剛明之人為援助則可以濟  
其困矣初與四為正應九四以陽而居陰為不正  
失夫一作剛而不中又方困於陰揜是惡能濟人之  
困猶株木之下不能蔭覆於物株木无枝葉之木  
也四近君之位在他卦不為无助以居困而不能  
庇物故為株木譬所以居也譬困于株木謂无所  
庇而不得安其居居安則非困也入于幽谷陰柔  
之人非能安其所遇既不能免於困則益迷暗妄  
動入於深困幽谷深暗之所也方益入於困无自  
出之勢故至於三歲不覿終困者也

也建安立氏曰初六居困體之下故曰譬株木乃  
上六所揜猶无枝葉之木不能覆庇之故初不安  
其居是譬困于株木也初又處坎之下是入于幽  
暗之谷雖歷三歲之久而應也本義譬物之底也困于  
株木傷而不能安也初六以陰柔處困之底居暗之  
甚故其象占如此或在困之至下至困若也株木不可  
坐譬在株木上其不安可知又問伊川將株木不可  
初之正應不能庇他體行則如何曰恐說譬字不去  
中溪張氏曰人坐之體行則如何曰恐說譬字不去  
幽谷不能自行此以出於困也臨川吳氏曰入于  
在坎下故為入于幽谷即坎初爻入于坎也初六  
雲峯胡氏曰卦名困亦甚矣柔為柔所困也論  
非特剛困于柔之困亦甚矣柔為柔所困也論  
于石則又甚焉劓之困者撻拊之困也于  
石則又甚焉劓之困者撻拊之困也于  
綏飲食車服皆美物也六爻別而相重兌正秋  
陰亦可見矣合沙鄭氏曰困坎兌相重兌正秋

坎正北兌一陰始得秋氣而蔓草未殺故為葛藟  
之困六三秋冬之交蔓草葉晚而刺存故為蒺藜  
之困若物六在坎之下正大冬之時也蔓草為霜  
雪所殺靡有孑遺所存者株木而已二爻皆陰故  
繫以草木之象

象曰入于幽谷幽不明也

**傳**幽不明也謂益入昏暗自陷於深困也明則不

至於陷矣張子曰處困者正乃无咎

居非得中故幽不明也

絃音弗 耳讀作阜

九二困于酒食朱紱方來利用亨祀征凶无咎

**傳**酒食人所欲而所以施惠也二以剛中之才而

處困之時君子安其所遇雖窮危險難无所動其  
心不恤其為困也所困者唯困於所欲耳君子之  
所欲者澤天下之民濟天下之困也二未得遂其  
欲施其惠故為困於酒食也大人君子懷其道而  
困於下必得自進之君求而用之然後能施其所  
蘊二以剛中之德困於下上有九五剴中之君道  
同德合必來也求故云朱紱方來方且來也  
朱紱王者之服最勝也以行來為義故以蔽膝言  
之利用亨祀亨祀以至誠通神明也在困之時利  
用至誠如亨祀然其德既誠一作自能感通於上  
自昔賢哲困於幽谷而德卒升聞道卒為用者唯



之時誠一也  
家以為進  
中有慶則  
本義精矣

象曰困于酒食中有慶也

傳雖困于所益不能施惠於人然守其剛中之德必能致亨而有福慶也雖使時未亨通守其中德亦君子之道也

六三困于石  
蒺藜入于其宮  
不見其妻凶

妻凶

傳六三以處示不中正之象處險極而用剝居陽

用剛也不善處困之  
蒺藜刺不可據之物  
在上力不能勝堅不可犯  
益自困耳困于石也以  
不善之德居九二剛中  
之上其不安猶藉刺據  
于蒺藜也進退既皆益  
而欲安其所安其不能  
矣也  
宮其居所安也妻所  
安之也知進退之不可  
而欲安其居則失其所  
安矣進退與處皆不可  
唯死而已其凶可知  
非所困而困焉名必  
辱非所據而據焉身必  
危既辱且危死期將至  
妻其可得見耶  
二陽不可犯也而犯之  
以取困是非所困而困  
也



然苟能謙柔以下之則元吉矣乃用剛險以乘之則不安而取困知撓莫黎也如是死期將至所安之主可得而一就見乎本義陰柔而不中正故有此象而其占則凶石指四疾藜指二宮謂三而妻則六也其義則繫辭備矣采子曰六三陽之陰上之則上六為妻○中溪張氏曰石之陰故將六三言不納者也指九四與初為應三雖比四而四不納之矣坎為叢棘乃疾藜也六三進則過乎九四之陽如石墜其上而无所納是困于石也退則乘乎九二以陰居陽而上六以陰居陰故三以上為也六三與上無應而六三陰也而居陽自以耦而凶也○童溪王氏曰六三陰也而居陽自以為陽也故求配于上六然上六宮則是也而非其妻故曰入下其宮不見其妻○雲峯胡氏曰六三本欲揜九二之剛然九二剛中正陰柔不中正故自取困焉上六困之極悔則猶可至于吉如六

三則上困于九四下據于九二以不正處二剛之間失其所安唯凶而已

象曰據于疾藜乘剛也入于其宮不見其妻不祥也

傳據于疾藜謂乘九二之剛不安猶藉刺也不祥者不善之徵失其所安者不善之效故云不見其妻不祥也

九四來徐徐困于金車吝有終

傳唯力不足故困亨困之道必由援助當困之時上下相求理當然也四與初為正應然四以不中

正處困其才不足以濟人之困初比二二有剛中  
之才足以拯困則宜為初所從矣金剛也車載物  
者也二以剛在下載已故謂之金車四欲從初而  
阻于二故其來遲疑而徐也故謂之金車四欲從初而  
所應疑其少已而之他將從之則猶豫不敢遽前  
豈不可羞吝乎有終若事之所歸者正也初四正  
應終必相從也寒士之妻弱國之臣各安其正而  
已苟擇勢而從則憂之夫者不容於世矣二與四  
皆以陽居陰而二之剛中之才所以能濟困也居  
陰者尚柔也柔之宜也本義初六  
九四之

困於下又為九二所隔故其象如此然邪不勝正  
故其占雖為可吝而必有終也金車為九二象未  
詳疑坎有輪象也平初徐徐者以困于九二之金車也然四之志則在  
來徐徐始若以可吝必通故二曰方來五曰乃徐有說  
之時不可求以亟通故二曰方來五曰乃徐有說  
四曰來徐徐皆緩辭也初與四應其來之所以徐  
徐者為九二金車所隔也初與四應其來之所以徐  
有終也非正也○齋胡氏曰九四欲來初之時必  
大欲觀九四之心其未觀未若一時之困耳時  
後困解則欲觀者終於觀欲來者終於來故曰有終

**象曰來徐徐志在下也雖不當位有與也**

傳四應於初字无初而隔於二志在下求故徐徐而  
來雖居不當位為未善然其正應相與故有終也

臨川吳氏曰下謂物志在於地物也不當位謂居柔故其行徐有與謂與物為正應行雖徐終能就物而拯其困也說音悅

# 九五劓刑困于赤紱乃徐有說利用祭祀

**傳**截鼻曰劓傷於上也去足為剛傷於下也上下皆掩於陰為其傷害劓刑之象也五君位也人君之困由上下無與也赤紱臣下之服取行來之義故以紱言人君之困以天下不來也天下皆來則非困也五雖在困而有剛中之德下有九二剛中之賢道同德合徐必相應而來共濟天下之困是始困而徐有喜說也利用祭祀祭祀之事必致其誠敬而後受福人君在困時宜念天下之困求天

下之賢若祭祀然致其誠敬一作誠則能致天下之

賢濟天下之困矣五與二同德而云上下无與何也

曰陰陽相應者自然相應也如夫婦骨肉分定也

五與二皆陽交以剛中之德同而相應相求而後

合者一牙也如君臣朋友義合也方其始困安有

上下之與有與則非困故徐合而後有一先說也

二云享祀五云祭祀大意則宜用至誠乃受福也

祭與祀享泛言則可通分而言之祭天神祀地祇

享人鬼五君位言祭二在下言享各以其所當用

**也**開封耿氏曰享祀人臣所以祀宗廟祭祀天子

用所以禮百神○享祀人臣所以祀宗廟祭祀天子

故在二言朱綬五言赤綬在二言享祀而五言祭也然二二雖非應而德二故一君時也亦言困者下无應以行也二五取象皆相應二曰朱綬五曰赤綬而有誠一說二曰享祀五曰祭亦可以通之五當困之五時必凶五不可言者二在下不可急征以求上之求下是例論也

**本義** 剝則者傷於上下下既傷則赤綬无所用而反為困矣九五當困之時上為陰揜下則乘剝故有此象然剝中而說躰故能遲久而有說也占具象中又利用祭祀又當獲福德始雖未應終則應也○密室陳氏曰凡易言祭祀處文多中實否則中虛中實則誠信之象中虛則誠信之理當困之時以九居五百事不利唯有利祭之理焉

象曰剝則志未得也乃徐有說以中直也  
利用祭祀受福也

**傳**始為陰揜无上下之與方困未得志之時也徐而有說以中直之道得在下之賢共濟於困也不曰中正與二合者云直乃宜也直比正意差緩盡其誠意如祭祀然以求天下之賢則能一无亨天下之困而亨受其福慶也建安丘氏曰二言中而貞字之義二言有慶五言受福所以釋彖辭吉字之美

上六困于葛藟于臲卼曰動悔有悔征吉

力執反 五結反 五骨反

傳物極則反事極則變困既極矣理當變矣葛藟  
纏束之物斃危動之狀六處困之極為困所纏  
束而居最高危之地困于葛藟與斃危也動悔動  
輒有悔无所不困也有悔咎前之失也曰自謂也  
若能曰如是動皆得悔當變前之所為有悔也能  
悔則往而得吉也困極而征則出於困矣故吉三  
以陰在下卦之上而凶上居一卦之上而无凶何  
也曰三居剝而處險困而用剝險故凶上以柔居  
說唯為困極耳困極則有變困之道也困與屯之  
上皆以无應居卦終屯則泣血漣如里則有悔征  
吉屯險極而困說解故也以說順進可以離乎困

也

本義以陰柔處困極故有困于葛藟于斃危曰動  
悔之象然物窮則變故其占曰若能悔則可以  
征而吉矣六困于葛藟之象也○雙湖胡氏曰藟  
蔓生上爻柔之象○中溪張氏曰困至上六困之  
極矣出困窮之道故動輒得人特以征吉勉之○季  
年且自四以上困之極也與自四以下無悔之極  
思有以通之也動固悔矣與其靜而無悔孰若動  
而通其字之時乎然則困不害其亨柔困不悔不  
言兩悔字與豫悔可悔而則不害其亨柔困不悔  
有可悔如此言事雖可悔而則不害其亨柔困不  
人知柔不可牽捨之可動也○趙氏曰五爻皆不言  
路氏剝中曰困有不可動也○趙氏曰五爻皆不言  
可動於上六言吉者要當時而不可欲速也九二

征凶九四來徐徐九五乃徐有說至上六始有征吉之辭

象曰困于葛藟未當也動悔有悔吉行也

傳為困所纏而不能變未得其道也是處之未當也知動則得悔遂有悔而去之可出於困是其行而吉也臨川吳氏曰未當者所處未得困其當也困剛揜也卦以三柔揜三剛則為象然剛為柔揜者剛而柔陰剛者凶下卦揜三剛以初三之柔揜九二之剛然初言困於株木三言困于石二則言困于酒食而象以為中五之慶是初三四言徐而有終五言徐有上六之柔揜四五之剛然四言徐有終五言徐有說而上則言困于葛藟而不失其所享其惟君子乎吉而上下凶也豕曰困而不失其所享其惟君子乎三剛爻之謂矣

巽下坎上

傳井序卦困乎上者必反下故受之以井承上升

而不已必困為言謂上升不已而困則必反以也物之在下者莫如井井所以次困也為卦坎上巽下坎水也巽之象則木也巽之義則入也木器

之象木入於水下而上乎水汲井之象也

取巽入之義不取木義○進齋徐氏曰以卦象言

初柔為泉眼二三剛為泉石四柔為井中空處五

象○隆山李氏曰自井也上柔為井空中有全井

所先在是以公劉創京于國邑之建必先視其泉之

泉先卜其井泉之便而後居之也又曰坎者天一流

其在水見于諸卦者皆諸水惟井是也故多險喻

陽實其中二陰圍其外警之惟井氣初也畫律於疑

陰之中冬水因之而變溫此坎之真性也嘗以此

地脈不失其本真及注之川澤風雨霜露之所利

失其本性无復有向來一陽之温矣載觀井泉之水在人身則精血是也川流之水在人身則涕洟之類是也精血固藏者乃井泉生動之性而涕洟往而不反者諸水下流之失也

息浪反

# 井改邑不改井无喪无得往來井井

**傳**井之為物常而不可改也邑可改而之他井不可遷也故曰改邑不改井汲之而不竭存之而不盈无喪无得也至者皆得其用往來井井也无喪无得其德也常往來井井其用也周常也周也井之道也朱子曰井是那撥不動底物事所以改邑不变為德下体本乾上体本坤曰井德之也而以成井坤為邑變坤為坎改邑也坎水為井五以剛而居中而不變是不改井也邑居其所而能聚可改而就井井居其所而有常不可改而就邑汲之而

不竭故无所喪不汲之而不盈故无所得到往來五柔來居初往者得水而上來者求水於下往來皆井其井則无飢渴之害矣故曰往來井井

沆許訖反

繻音楠

羸非律反

# 沆至亦未繻井羸其瓶凶

**傳**沆幾也繻梗也井以濟用為功幾至而未及用亦與未下繻於井同也君子之道貴乎有成所以五穀不熟不如萑稗掘井九仞而不及泉猶為棄井有濟物之用而未及物猶无有也羸敗其瓶而失之其用喪矣是以凶也羸毀敗也本義井者穴地出水之處以巽木入乎坎水之下而上出其水故為井改邑不改井故无喪无得而往者來者皆

井其井也汔幾也繙綆也羸敗也汲井幾至未盡  
綆而敗其瓶則凶也其占為事仍舊无得喪而又  
當敬勉不可幾成而敗也采子曰汔至未繙井羸其瓶是一句亦  
意謂幾至而止如綆未及井而瓶敗言功不成也  
○建安丘氏曰改邑不改井井不改井井之體也  
○厚齋馮氏曰繙開西謂  
汔至亦未繙井未及於用也羸其瓶則併失其用  
也此二句言汲井之事○厚齋馮氏曰繙開西謂  
綆汲水索瓶汲器文從疋瓦器也或謂古无桶故  
不取巽木象韓信以木罌渡師如樽罌古皆用木  
疑古以木為瓶從疋則又瓦為之者此象巽木无  
疑○雲峯胡氏曰澤无水為困命也澤雖无木而  
井則有水性也知困之義則知安命也知井之義則  
知若也改邑不改井三句為井言且切者莫困井二  
者言改邑不改井井之體也性動亦定也汔至未  
得往來井井井之用也性動亦定也汔至未  
而羸其瓶人之於性知之  
行有未盡者其猶足乎

時掌反

# 彖曰巽乎水而上水井井養而不窮也

**本義**以卦象釋卦名義隆山李氏曰坎三爻二陰

居內陷二卦之中泉象也以外為險陷井象也一陽  
中巽水而上亦猶鑿木為机後重前輕挈水若抽  
者蓋汲井之象也井之汲為烹飲澆濯日用可既  
乎故曰巽乎水而上  
水井井養而不窮也

# 改邑不改井乃以剛中也

**傳**巽入於水下而上其水者井也井之養於物不

有窮已一作无窮也取之而不竭德有常也邑可改井

不可遷亦其德之常也二五之交剛中之德其常

乃如是卦之才與義合也建安丘氏曰剛中五也

乃如是卦之才與義合也剛則不變故邑可改而



井不可改○林氏栗曰井者君子之德井不可改以其到中者也○中者泉在中也○雲峯胡氏曰惟井之不改故不以性而喪不以來而得而往者來者自井其井豕傳但言其性而用已該矣

也 汔至亦未繙井未有功也羸其瓶是以凶

傳 雖使幾至既未為用亦與未繙井同井以濟用為功水出乃為用未出則何功也瓶所以上水而致用也羸敗其瓶則不為用矣是以凶也 本義以卦躰釋卦辭无喪无得往來井井兩句意與不改井同故不復出○中以二五而言未有功而敗其瓶是以凶也 亦繙井猶未可以得水故未有功

也既不得水併與其瓶而羸之則汲之用廢矣是以凶也○嵩山晁氏曰或謂豕主三陽言五井例寒泉食是陽剛居得中正邑可改而井不可改也三井潔不食是水未見於用未有功也二甕散漏是既不得水併其瓶而凶者也

聖期

疏 意云遇之禮簡會之禮煩上句不言隱以下句不言及期 互發也 卻障曰

器汲水而出井之象君

子觀井之象法井之德以勞徠其民而勸勉以相

助之道也勞徠其民法井之用也勸民使相助法

井之施也 本義 水上有水津潤上行井之象也勞

民者以君養民勸相者使民相養皆取井養之義

朱子曰木上有水井說者以為木是汲器則前面却有瓶瓶自是瓦器此不可曉想只是說水之津

井不可改也。林氏栗曰：井者君子之德，井不可改。以其到中者也。到中者，泉在中也。○雲峯胡氏曰：惟井之不改，故不以性而喪，不以來而得，而往者來者，自井其井，豕傳但言其躰而用已該矣。

也。汔至亦未繙井未有功也。羸其瓶是以凶也。

**傳** 雖使幾至既未為用亦與未繙井同井以濟用為功水出乃為用未出則何功也瓶所以上水而致用也羸敗其瓶則不為用矣是以凶也。**本義** 以卦躰釋卦辭无喪无得往來井井兩句意與不改井同故不復出到中以二五而言未有功而敗其瓶是以凶也。建氏曰井以上乎水為功汔至亦繙井繙未可以得水故未有功

也既不得水併與其瓶而羸之則汲之用廢矣是以凶也。○嵩山晁氏曰：或謂豕主三陽言五井例寒泉食是陽剗居得中正邑可改而井不可改也。三井滌不食是水未見於用未有功也。二甕散漏是既不得水併其瓶而凶者也。凶之羸其瓶而凶者也。

上如字又時掌反

勞力報反

相息亮反

象曰木上有水井君子以勞民勸相

**傳** 木承水而上之一作來乃器汲水而出井之象君子觀井之象法井之德以勞徠其民而勸勉以相助之道也勞徠其民法井之用也勸民使相助法井之施也。**本義** 木上有水津潤上行井之象也勞

民者以君養民勸相者使民相養皆取井養之義。朱子曰木上有水井說者以為木是汲器則前面却有瓶瓶自是瓦器此不可曉想只是說水之津

潤上之行至則木之枯這便是井水上行之象○草  
木之生津潤皆上行直至樹末便是木上有水之  
義雖至小之物亦然如高蒲葉每晨葉上尾皆有  
水如珠顆雖藏之密室亦預曰木上露水也問如  
井之義與木上水底却何能及上來給人之食故  
之此水本在井底却何能及上來給人之食故取  
如此○問程子水桶之說是否曰不然木上之水  
是木穿水中之說不相合也○臨川吳氏曰井之  
與羸其瓶之說不相合也○建安丘氏曰無君者  
人所及者衆君子觀其象教民以相養之道勞者  
閔其勞而休息之也勤勉之○建安丘氏曰無君者  
若使之各功勉以相助也○建安丘氏曰無君者  
莫治野人無野人莫養君子○雲峯胡氏曰井以  
古者井田之制或取諸此○雲峯胡氏曰井以  
性然則勞民功相所以養人之性也而以君養民  
使民自養又有井田之義焉

# 初六井泥不食舊井无禽

**傳**井與鳥皆物也就物以為義六以陰柔居下上

无應援无上水之象不能濟物乃井之不可食也  
井之不可一食以泥汙也在井之下有泥之象  
井之用以其水之養人也无水則舍置不用矣井  
水之上人獲其用禽鳥亦就而求焉舊廢之井人  
既不食水不復上則禽鳥亦不復往矣蓋无以濟  
物也井本濟人之物六以陰居下无上水之象故  
為不食井之不食以泥也猶人當濟物之時而才  
弱无援不能及物為所舍也**本義**井以陽剛為泉  
上出為功初六以陰居下故為此象蓋不泉而泥  
則人所不食而禽鳥亦莫之顧也臨川吳氏曰井  
柔為土初六陰柔在水之下故為泥○雲峯胡氏  
曰井以上出為功初在井下泥而不為人所食矣

井以汲而日新泥不可汲而為旧井而禽亦莫之  
顧矣○進齋徐氏曰人品汚下不能強於為善无  
用於世為人所棄觀於  
此爻可以知所當勉矣

舍音舍

象曰井泥不食下也舊井无禽時舍也

**傳**以陰而居井之下泥之象也无水而泥人所不  
食也人不食則水不上无以及禽鳥禽鳥亦不至  
矣見其不能濟物為時所舍置不用也若能及禽  
鳥是亦有所濟也舍上声與乾之時舍音不同困

**義**言為時所棄

射食亦反射音附

九二井谷射鮒甕敝漏

固也

六二已日乃革之征吉无咎

**傳**以六居二柔順而得中正又文明之主上有剛  
陽之君同德相應中正則无偏蔽文明則盡事理  
應上則得權勢躰順則无違悖時可矣位得矣才  
足矣處革之至善者也然臣道不當為革之先又  
必待上下之信故已日乃革之也如二之才德所  
居之地所逢之時足以革天下之弊新天下之治  
當進而上輔於君以行其道則吉而无咎也不進  
則失可為之時為有咎也以二躰柔而處當位躰

柔則其進緩當位則其處固變革者事之大故有  
此戒二得中而應剛未至失於柔也聖人因其有  
可戒之疑而明其義耳使賢才不失可為之時也  
**本義**六二柔順中正而為文明之主有應於上於  
是可以革矣然必已日然後革之則征吉而无咎  
戒占者猶未可遽變也雲峯胡氏曰一爻為一日  
有德矣初无應二有應矣柔順中正而文明又有  
德矣有德有德有德有德而應可革之時也而必已日乃  
華之寧詳緩无急遽也如是則往吉而无咎聖人  
謹重之意可見卦曰其所革已日乃革之而後孚耳臣待君  
君之造始而後代終故已日乃革之而後孚耳臣待君  
之造始而後代終故已日乃革之而後孚耳臣待君  
彖言已日乃革之而後代終故已日乃革之而後孚耳臣待君  
至氏曰二五雖有澤火之異同處厥中陰陽相應  
不憂咎也

當汲引而上成井之功矣臨川吳氏曰與謂應无  
出者○進齋徐氏曰在井而射鮒在甕而敝漏皆  
无與之故也嘗謂人才生世自非果於暴棄其為  
下流之歸者皆可與為善苟陽剛之稟資質之美  
者皆可以進德良由上无應與而為之誘掖汲引  
者故上達之離下達之易也滌息列反

九二井渫不食為我心恻可用汲王明並  
受其福

**傳**三以陽剛居得其正是有濟用之才者也在井  
下之上水之清潔可食者也井以上為用居下未  
得其用也陽之性上又志應上六處剛而過中汲  
汲於上進乃有才用而切於施為未得其用則如

井之潔治清潔而不見食為心之惻怛也三居井之時剗而不中故切於施為異乎用之則行舍之則藏者也然明王用人豈求備也故王明則受福矣三之才足以濟用如井之清潔可用汲而食也若上有明主則當用之而得其效賢才見用則已得行其道君得享其功下得被其澤上下並受其福也本義潔不停汙也井潔不食而使人心惻可用汲矣王明則汲井以及物而施者受者並受其福也九三以陽居陽在下之上而未為時用故其象占如此朱子曰九三可用汲以上三句是象下三句是陽剗之才而居一井之半則泥者去注者深

此潔治之井泉可食矣泉亦可食而人莫之食非此使我心惻也而行者過之亦為之惻然也然三有甘潔之泉苟上遇汲者下有陽剗之美泉見食而邑人皆被其井食之功猶天下有陽剗之利澤而上遇王者之明則賢才見用而天下並受其利澤之福也○雲峯胡氏曰初六為泥而不食可也九三井潔可食矣而不食何哉為我惻者非我也九三井潔可道之人為我而心惻也此水可用汲而不及也則其與應者才柔不能汲也五明則汲之以及非應也而曰王明周公特筆也五明則汲之以及物而上下並受其福矣

# 象曰井渫不食行惻也求王明受福也

傳井渫治而不見食乃人有才知而不見用以不得行為憂惻也既以不得行為惻則豈免有求也故求王明而受福志切於行也本義行惻者行道之人皆以為惻也誠齋楊氏曰可食者泉也○不食

之非為井則也為有才德之君子不見用于上者  
則也井一用一邑受其福君子一用天下受其福  
有美井无善汲則如天无井有賢者无明王則如无  
賢仲尼曰王明不與天下孰能宗予然則九三之  
測也井云乎哉君子云乎哉故微明揚之堯帝則  
大舜雷澤之漢父微明哲之高宗則傳說巖野之  
胥靡 斃惻旧反

# 六四井甃无咎

傳四雖陰柔而處正上承九五之君才不足以廣  
施利物亦可自守者也故能脩治則得无咎甃砌  
累也謂脩治也四雖才弱不能廣濟物之功脩治  
其事不至於廢可也若不能脩治廢其養人之功  
則失井之道其咎大矣居高位而得剛陽中正之  
君但能處正承上不廢其事亦可以免咎也

# 象曰井甃无咎脩井也

以六居四雖得其正然陰柔不泉則但能脩治而  
无及物之功故其象為井甃而占則无咎占者能  
自脩治則雖无及物之功而亦可以无咎矣  
曰井甃者甃而脩之也井而甃矣則旧井完而新  
之俾勿壞然六四才柔雖未能施其井養之用而  
近承九五井列之主苟能甃而治之脩而潔之則  
將有汲引上出之功而无汚濁不食之咎矣○雲峯  
胡氏曰初才柔有井泥象三之潔七初之泥也二  
位柔有井谷象四之甃七二之谷也潔與甃其皆  
日新之功乎日新而不已寒泉之來不穷矣

傳甃者脩治於井也雖不能大有濟物之功亦作

若能脩治亦不廢也故无咎僅能免咎而已若  
在剛陽自不至如是如是則可咎矣  
平菴項氏曰泥與甃皆陰





之德已盡矣夫至九五雖未能收上出之功而  
寒泉之食則異乎井泥之不食井滌之不食者非  
坎中之泉列而為寒泉則人亦將出而吐之况食之乎  
收詩救反又知字

# 上六井收勿幕有孚元吉

**傳**井以上出為用居井之上井道之成也收汲取  
也幕蔽覆也取而不蔽其利无窮井之施廣矣大  
矣有孚有常而不變也博施而有常大善之吉也  
夫人一作躰井之用博施而有常非大人孰能他卦  
之終為極為變唯井與鼎終乃為成功是以吉也  
建安丘氏曰上六有井之象收者汲器之出也  
幕者覆井之具已勿者禁止之也井以上出為功  
編至於收而井養之用成矣聖人之心以博施濟  
衆為公而不以井養之利為私故勿幕為夫惟收

# 象曰元吉在上

而勿幕然後天下  
之吉苟收緝之後  
之大成矣蓋內卦  
也  
**本義**收汲取也  
幕蔽覆也有孚謂  
為功而坎口不檢  
然古者應之必有  
之象元吉之占何  
鼎終乃成功乎宅  
源而不窮也蓋其  
之用也必如此而

# 大成也

其心之公而有孚故獲大善  
幕其井則非元吉在上井道  
道之小成外卦井道之大成  
氏云收鹿盧收緝者也亦通  
出有源而不窮也井以上出  
以上六雖非陽剛而其象如此  
乃元吉也雲峯胡氏曰六陰  
乃他卦之終為極為變唯井與  
訓為信本義曰有孚謂出有  
出有源井之極功也其應不窮井  
後為盡性之極功

**傳**以大善之吉在  
為成功在

卦之上井道之大成也井以上  
且象始末揭下上二字見井之  
不在下初井泥為時所棄下也



傳革者變其故也。變其故則人未能遽信，故必已日然後人心信從。元亨利貞，悔亡，弊壞而後革之。革之所以致其信也，故革之而可以大亨。革之而利於正道，則可以久而得去，故之義无變動之悔，乃悔亡也。革而无甘，益猶有字，有可悔也。况反害乎？古人所以重改作也。小義：革變革也。兌澤在上，離火在下，火然則水枯。小决則火滅，中少二女合為一卦，而火上中下不相得，故其卦為革也。變革之初，人未之信，故一曰而後信，又以其内有文明之德，而外有和亨而得其正所也。日當而所革之悔亡也。一有不

正則所革不信不通，而反有悔矣。象：亦解得，好初爻為炳，底二爻為炳，眼三四五爻為炳，腰處上爻是炳，口○卦中要看得親切，切須是兼象看，但象不傳了，鄭東○卦易專取象，如以鼎為亦革為，但象小過為飛鳥，亦其義理，其他更有好處。象故，杜撰處○象為沙，鄭氏曰：革有兩革，生為熟之。澤火不相，以鼎者為正，蓋以離火鼓鑄，兌金從革也。已信于山，李氏曰：相世則革也。○沙隨程氏曰：而信于山，李氏曰：相世則革也。○沙隨程氏曰：通變，可與成，難與慮始，革之通所以與，程氏曰：也。○進，益氏曰：元亨，利貞，悔亡，不。○勝，悔者，古人之所，以重改作也。○離，象曰：入，有已，象重改作也。○約，義理而非，妄革之，說則隨時勢，而非強革也。○謂，革之貞也，不妄則所革人，不信事，不通，悔不。○此，獨言少，重改作也。

彖曰革水火相息二女同居其志不相得

曰革

**傳**澤火相滅息又二女志不相得故為革息為止  
息又為生息物止而後有生故為生義革之相息  
謂止息也程子曰息訓為生者蓋息則生矣一事  
為復也寒往則暑來暑往則寒來暑相推而歲成焉  
義大略與睽相似然以相遠而為睽相息而為革  
也息滅息也又為生息之義滅息而後生息也或  
革二女志不相得與睽不同行有口否朱子曰意  
則一也但有陰陽相連之道其相遇則相息而已其  
相息也唯勝者則革其不勝者爾臨川王氏曰澤火非

澤火相息必有一勝兌非北方之正水必陰之氣  
不能以敵南方之正火兌之陰畫下有二陽畫限  
之而離火從下噴之此火能革澤水也故有溫泉  
而無寒火又曰睽二女同居其志不同行革  
彖曰二女同居其志不相得不同行不過有相離  
之意故止於睽不相得則不免有相克之事故至  
於華○雲峯胡氏曰卦以相遠為睽相革為息而  
既濟水在火上不相息者何也坎之水動水也  
火不能息之澤水止水也止水在上而火炎上  
故息滅息之中有生息者存猶人一吸一壺而謂  
之一息亦有止而復生之義也

已日乃孚革而信之

**傳**事之變革人心豈能便信必終日而後孚在上  
者於改為之際當詳審申令至於已日使人信之  
人心不信雖強之行不能成也先王政令人心始  
以為疑者有矣然其久也必信終不孚而成善治

者未之有也

說音悅

當去聲

文明以說大亨以正革而當其悔乃亡

**傳**以卦才言革之道也離為文明兌為說文明則理无不盡事无不察說則人心和順革而能昭察事理和順人心可致大亨而得貞正如是變革得其至當故悔亡也天下之事革之不得其道則反致弊害故革有悔之道唯革之至當則新舊之悔皆亡也**本義**以卦德釋卦辭白雲郭氏曰明故見於已革之後三有齋趙氏曰變革之雖非內明而外說不可也內則見理必盡外說則无拂於人情有悔也必革而當其悔乃亡當字即是貞字一有

不貞則有不信有不通者不當者也  
不當則不見革之意可知夫○揚氏曰革而當其悔乃以聖人慎之則其民之不孚迨夫迂都一民情安然无所疑慮其悔乃亡使其革而不當則是羸秦取井田而所免其取封建而郡縣之取鄉遂而兵農之安能謂悔與

天地革而四時成湯武革命順乎天而應乎人革之時大矣哉

**傳**在革之道極乎天地變易時運終始也天地陰陽推遷改易而成四時萬物於是生長成終各得其宜革而後四時成也時運既終必有革而新之者王者之興受命於天故易世謂之革命湯武之

王上順天命下應人心順乎天而應乎人也天道  
變改世故事一作要易革之至大也故贊之曰革之

時大矣哉本義坤言而贊其大也朱子曰革是更

頂盡番轉更變一番所謂上下與天地同流豈曰

小補之哉小補之者謂扶衰救弊逐此補葺如網

露家事相似若果更革則須徹底從新鑄造一當

非上補首鑄漏而已湯武順天應人非也○順天應

言順天應人後來盡說順天應人非也○李氏曰夏

人革就革命上言順天應人非也○李氏曰夏

革春而為陽事畢表帶冬而陰事畢時變係為湯

夏而為高武革密而為周天命係焉○建安丘氏

曰大而天地造化密運替移革春而為夏革秋而

為冬陰陽代謝四時以成况古往今來世代之更

變則革夏而為高○中溪張氏曰夫時未當革

不過順天應人而當革聖人不敢後時上順天

聖人不能先時而當其可之謂時故彙辭贊之曰

命下應人心革○雲峯胡氏曰順乎天而應乎人

革之時大矣哉○亦言之○悅也順天理應人心悅道也

革重事也而必以悅道行之其義人矣

# 象曰澤中有火革君子以治歷明時

**傳**水火相息為革革變也君子觀變革之象推日

月星辰之遷易以治歷數明四時之序也夫變易

之道事之至大理之至明跡之至著莫如四時觀

四時而順變革則與天地合其序矣本義四時之

變革之大者朱子曰澤中有火水能滅火此只是

火此是澤中有火之象使有那四時改革底意思

君子觀定象便去治曆明時○問革象不曰澤在

火上而曰澤中有火蓋水在火上則水滅了火不

見得水火相則火滅○澤中有火不

則二物並存○林艾

漸說因革卦得○法云

差了天度此說○不然

歷元定却不因不改而然歷豈是那年年改革定  
物治歷明時非謂歷當改革蓋四時變革中便有  
簡治歷明時底道理○澤中有一大白與治歷明時  
不甚相干聖人取象處只是依稀地說不曾確定  
指後只是見得這意思便說○楊氏曰相生相  
剋者五行之自然水上火下相剋之義也澤中有  
火則相息必矣然不有剋何以相生不有革何以  
相因君子現革之象知天之則千歲之日至此變  
致者此无他治曆以明之也○臨川吳氏曰此變  
革之至大者也曆謂日月五緯之變○臨川吳氏  
秋冬之代序惟日月而後可定四時故治曆所以  
明時也○雲峯胡氏曰四時以相生為治曆當能  
交以相克為革不相克何以相生善治曆當能  
之○西溪李氏曰晝夜者一日之革晦望者一月  
之革分至者一歲之革曆元者无窮之革

# 初九鞏用黃牛之革

**傳**變革事之大也必有其時有其位有其才審慮

而慎動而後可以无悔九以時則初也動於事物  
則无審慎之意而有躁易之象以位則下也无時  
无援而動於下則有僭妄之咎而无躰勢之重以  
才則離躰而陽也離性上而剝躰健皆速於動也  
其才如此有為則凶咎至矣蓋剝不中而躰躁所  
不足者中與順也當以中順自固而无妄動則可  
也鞏局束也革所以包束黃中色牛順物鞏用黃  
牛之革謂以中順之道自固不妄動也不云吉凶  
何也曰妄動則有凶咎以中順自固則不革而已  
安得便有吉凶乎

**本義**雖當革時居初无應未可有為故為此象鞏

固也黃中色牛順物革所以固物亦取卦名而義  
不同也其占為當堅確固守而不可以有為聖人  
之於變革其謹如此中溪張氏曰鞅有拘束之義  
黃牛象初剛在外為革蓋初處變革之時上无應援豈宜  
非可革之位居初則居當革之時上无應援豈宜  
輕躁但當用此中順之道固執而堅守之如用黃  
牛之革焉而不可妄動以有為也雲峯胡氏曰  
革取卦名而義不同猶瑩瑩而取市合之義也易  
道尚變故賁之爻有不賁者存損之爻有不損者  
在而革亦不專言革也反其義為黃牛之革鞅而  
固之戒其輕也避六二執用黃牛之革六柔順而  
革中正中順之道所固有也革初九鞅用黃牛之  
革雜性上而剛不中中順之道所不足也下无位  
上无應不可有為惟可固守中順之道而已

### 象曰鞅用黃牛不可以有為也

**傳**以初九時位才皆不可以有為故當以中順自

**傳**二雖剛陽之才而居下上无應而比於初不上  
而下之象也井之道上行者也澗谷之水則旁出  
而就下二居井而就下失井之道乃井而如谷也  
井上出則養人而濟物一作上出而今乃下就汚  
泥注於鮒而巳鮒或以為蝦或以為蟄井泥中微  
物耳射注也如谷之下流注於鮒也甕敝漏如甕  
之破漏也陽剛之才本可以養人濟物而上无應  
援故不能上而就下是以无濟用之功如水之在  
甕本可為用乃破敝而漏之不為用也井之初二  
无功而不言悔吝何也曰失則有悔過則為吝无  
應援而不能成用非悔吝乎居二比初豈非過乎



曰處中非過也不能上由无援非以比初也本義  
九二剛中有泉之象然上无正應下比初六功不  
上行故其象如此今朱子曰射井中多有之  
謂初甕及水瓶也九二射中上无應與中微物蛙鬻  
而有甕而注有象○井射射之象又為泉實可及  
二无應而下既於初以井言甕不足如井傍穴出之水僅  
能射射以汲井言如甕其既即此之水而反漏於  
巽體覆盂亦有○中溪張氏曰  
甕敵漏之象

### 象曰井谷射鮒无與也

傳井以上出為功二陽剛之才本可濟用以在下而上无應援是以下比而射鮒若上有與之者則

### 象曰已日革之行有嘉也

傳已日而革之征則吉而无咎者行則有嘉慶也謂可以革天下之弊新天下之事處而不行是无救弊濟世之心失時而有咎也進齋徐氏曰六二五其才文明其體柔順其位中正備此三者處革以之至善者也然猶已日而後革者示不輕變也故言加之征行則吉而無咎而有可加之功也凡卦中

### 九二征凶貞厲革言三就有孚

傳九三以剝陽為下之上又居離之上而不得中躁動於革者也在下而躁於變革以是而行則有凶也然居下之上事苟當革豈可不為也在于守

貞正而懷危懼順從公論則可行之不疑革言猶  
當革之論就成也合也審察當革之言至于三而  
皆合則可信也言重慎之至能如是則必得至當  
乃有孚也已可信而衆所信也如此則可以革矣  
在革之時居下之上事之一作當革若畏懼而不  
為則失時為害唯當慎重之至不自任其剛明審  
稽公論至于三就復一作而後革之則无過矣本義  
過剛不中居離之極躁動於革者也故其占有征  
凶貞厲之戒然其時則當革故至於革言三就則  
亦有孚而可革也深子曰革言三就言三番結裏  
革不當革說成一番又更如此商量一番至于三  
番然後說成了却不是三人來說○廬川毛氏曰

# 象曰革言三就又何之矣

火居澤下能无危乎往則凶而居則危本爻適當  
其會也○建安丘氏曰革之征一也而二征吉三  
征凶者蓋以六居二其才順而位中及時而革  
而當者也故以征則吉以九居三其才剛而位  
過時而革革之不當者也故以征則凶革雖同  
而時位異也○雲峯胡氏曰革貴乎中初九不  
中故勉以鞏用黃牛之革九三過乎中故戒以  
凶貞厲以其過剛也故恐其征而不已則凶以  
不中也又恐其一於貞固而失變革之義則所  
必革之言至三就審之屢則有孚而可革矣危  
口有言象弟三爻有三就象

**傳**稽之衆論至於三就事至當也又何之矣乃俗

語更何往也如是而行乃順理時行非已之私意

所欲為也必得其宜矣本義言已審進齋徐氏曰

乃革之三則有孚而變革之事成矣初未可革二  
再至三則止矣革至於就又何往焉

九四悔亡有孚改命吉

傳九四革之盛也陽剝革之才也離下體而進上體革之時也居水火之際革之勢也得近君之位革之任也下無繫一有應革之志也以九居四剛柔相際革之用也四既具此可謂當革之時也事之可悔而後革之而當其悔乃也革之既當唯在處之以至誠故有孚則改命吉改命改為也謂革之也既事當而弊革行之以誠上信而下順其言可知四非中正而至善何也曰唯其處柔也故剝而不過迺而不逼順承中正之君乃中正

之人也易之取義无常也隨時而已本義以陽居

陰故有悔然卦已過中水火之際乃革之時而剛

柔不偏又革之用也是以悔亡然又必有孚然後

革乃可獲吉明占者有其德而當其時又必有信

乃悔亡而得吉也節齋蔡氏曰革則有悔亡亡革

可改前之命今易武革命是也○雲峯胡氏曰三

有改命之吉下三爻則故革而為新故有謹重

不輕改之意上三爻則故者已革而後可改而

言革直言之改命至三爻則曰疑命革而後可改而

後可變也九在離火兌澤之交其夏令改而為秋

孚乃吉其天有孚不可輕改也其既改命矣必有

易經大全 卷下 三十三 三五

象曰改命之吉信志也

**傳**改命而吉以上下信其志也誠既至則上下信

也一作革之道以上下之信為本不當不孚則不

信當而不信猶不可行也况不當乎革中溪張氏曰

革者當矣彖所謂革而當其悔乃止是也故乾九

四亦曰乾道乃革有孚謂上下信之也

九五大人虎變未占有事

**傳**九五以陽剛之才中正之德居尊位大人也

大人之道革天下之事无不常也无不時也所過

變化事理炳著如虎之文采故云虎變龍虎大人

之象也變者事物之變曰虎何也曰大人變之乃

大人之變也以大人中正之道德一作變革之炳然

昭著不待占决知其至當而天下必信也天下象

大人之革不待占决知其至當而信之也朱子曰

孚伊川於爻中占字皆不把做卜筮尚其占說○

伊川言所過變化事理炳著所過謂身所經歷處

也**本義**虎大人之象變謂希革而毛毳也在大人

則自新新之極順天應人之時也九五以陽剛

中正為革之主故有此象占而得此則有此應然

亦必自其未占之時人已信其如此乃足以當之

耳或問大人虎變是就事上變君子豹變是就身

箇事却不只是空殼子做得文王其命維新也是

他自新後如此堯克明俊德然後黎民於變大天

天地同流豈曰小補之哉補只是這箇裏破補這

一此如世人此小功只是補如聖人直是渾淪都  
換過了如筆鐫相似補底只是鋼露聖人却是渾  
淪鑄過了如漢上朱氏曰兌為虎虎與聖人却是渾  
淪鑄也交則其文炳然○雲峯胡氏曰乾九之文然  
龍革九五虎交皆大人造之象下卦言革上卦言  
改言交革道愈進而愈成也虎交謂希革而毛  
蓋仲夏夏毛希而革易狝毛落更生謂澤而鮮好  
卦離夏革為兌秋故有此象此所謂交即孟子所  
謂存神過化與天地同流而非區也小補之事也  
未占有神化與天地同流而待占快而人自信之  
義亦然蓋革重事也占當在末革之先而孚又在  
未占之先則其浮也又矣必如成湯未革夏命而  
室家已相慶於來燕之先乃應此占美之然湯武之  
事未易率也如此則九五象占雖若美之則曰龍革  
中實含戒之意○龍湯武之征伐也克舜之揖遜天  
之交則曰虎要之為大人則一也克舜之揖遜天  
下唯德之見故曰龍湯武之征伐也克舜之揖遜天  
曰虎雙湖胡氏曰文章大故炳豹交文章下故  
尺於此又發占義不但可見易為卜筮作又可以  
見聖人於恐師交革等  
事謹重不敢輕如此

# 象曰大人虎變其文炳也

**傳**事理明者其虎文之炳煥明盛也天下有不孚

乎張子曰虎交文章大故炳豹交文章下故

# 上六君子豹變小人革面征凶居貞吉

**傳**革之終革道之成也君子謂善人良善則已從

革而變其著見若豹之彬彬也小人昏愚難遷者

雖未能心化亦革其面以從上之教令也龍虎大

人之象故大人云虎君子云豹也人性本善皆可

以變化然有下愚雖聖人不能移者以堯舜為君

以聖繼聖百有餘年天下被化可謂深且久矣而

有苗有象其來格烝乂蓋亦革面而已小人既革其外革道可以為成也苟更從而深治之則為已甚已甚非道也故至革之終而又征則凶也當貞固以自守革至於極而不守以貞則所革隨復變矣天下之事始則患乎難革已革則患乎不能守也故革之終戒以居貞則吉也居貞非為六戒乎曰為革終言也莫不在其中矣人性本善有不可革者何也曰語其性則皆善也語其才則有下愚之不移所謂下愚有二焉自暴也一無自棄也人苟以善自治則无不可移者雖昏愚之至皆可漸磨而進也唯自暴者拒之以不信自棄者絕之以

不為雖聖人與居不能化而入也仲尼之所謂下愚也然天下自棄自暴者非必皆昏愚也徃徃強矣而才力有過人者商辛是也聖人以其自絕於善謂之下愚然考其歸則誠愚也既曰下愚其能革面何也曰心雖絕於善道其畏威而寡罪則與人同也唯其有與人同所以知其非性之罪也本義革道已成君子如豹之變小人亦革面以聽從矣不可以徃而居正則吉變革之事非得已者不可以過而上六之才亦不可以有行也故占者

如之王氏相脚曰豹虎之小者文次于虎均為能變特其文有炳蔚不同虎文疎而著故曰炳豹文密而理故曰蔚五與上革道成矣故皆言變九居五者皆陽也大人虎變之象六居上者皆陰

上君子豹交之象  
 終矣君子交革其外而  
 君復何求或靜守可也  
 二三四五皆革者上則  
 則有上下以德則有正  
 未可復有性哉惟居貞  
 未可革當順以自守上  
 既已革當靜正以自居

象曰君子豹變其文蔚也  
 小人革面以從

君也

傳 君子從化遷善成文彬蔚章見於外也  
 中人以  
 上莫不變革雖一作不移之小人則亦不敢肆其  
 惡革易其外以順從君上之教令是革面也至此  
 革道成矣小人勉而假善君子所容也更往而治

之則凶矣節齋蔡氏曰蔚者隱然有文之謂柔暗  
 意上三爻則革而善蓋亦有新故革者交故而新  
 也下二爻則變而為新事矣故漸好朱子曰然  
 上三爻則變而為新事矣故漸好朱子曰然  
 也安立氏曰革之象曰已日乃孚又曰革而當其  
 悔乃凶孚謂信於人心當謂合乎天理此革之道  
 也其在革六爻初未可革故曰革矣故曰革而象  
 言其不可有為二之時可革矣故曰革矣故曰革而  
 象稱其行有嘉二革道已成無所事革故曰革言  
 三就其有孚而象以又何之釋之此革三爻之序也  
 至六四則因下卦革之未善者而更改之故曰有  
 孚改命吉改則輕於革矣五言大人虎變之故曰有  
 孚改命吉改則輕於革矣五言大人虎變之故曰有  
 矣中溪張氏曰象言已日乃孚革而信之而交  
 之三四五皆曰有孚則知變革之道非有入信之  
 孚信不可為也下卦三爻皆言革上卦三爻或言  
 改或言變蓋變乃革之成而改猶未也

二十二卷

Faint vertical text columns, likely bleed-through from the reverse side of the page.



