

T527/3231(2)

CHINESE - JAPANESE LIBRARY  
HARVARD - YENCHING INSTITUTE  
AT HARVARD UNIVERSITY

02

OCT 4 1951

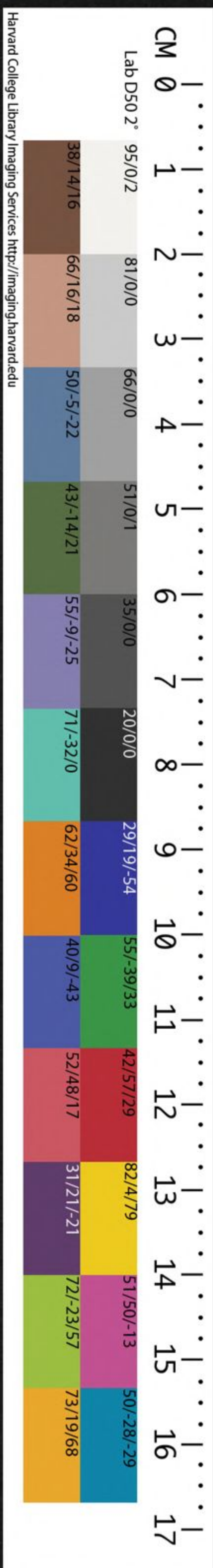


Table with 5 columns and 10 rows of faint text.

...	...	...	...	...
...	...	...	...	...
...	...	...	...	...
...	...	...	...	...
...	...	...	...	...
...	...	...	...	...
...	...	...	...	...
...	...	...	...	...
...	...	...	...	...
...	...	...	...	...

Blank page with minor smudges and faint markings.

古周禮地官目錄

教官之屬七十八

大司徒

小司徒

鄉師

鄉大夫

附鄉老

州長

黨正

族師

閭胥

比長

封人

鼓人

舞師

牧人

牛人

克人

載師

閭師

縣師

遺人

均人

師氏

哈佛大學  
圖書館  
珍藏  
印

圖書印

保氏

司諫

司救

調人

媒氏

司市

質人

廛人

胥師

賈師

司覿

司稽

胥

肆長

泉府

司門

司關

掌節

遂人

遂人

遂師

遂大夫

縣正

鄙師

鄴長

里宰

鄰長

旅師

稍人

委人

土均

草人

稻人

土訓

誦訓

山虞

林衡

川衡

澤虞

迹人

巾人

角人

羽人

掌葛

掌染草

掌炭

掌茶

掌蜃

圉人

場人

廩人

舍人

倉人

司祿

司稼

舂人

饔人

犒人

古周禮地官目錄終

注釋古周禮卷二

地官

教官之屬大司徒卿一人小司徒中大夫二人鄉師

下大夫四人上士八人中士十有六人旅下士三

十有二人府六人史十有二人胥十有二人徒百

有二十人司徒掌六鄉鄉師分而主之二人共三鄉之事故下大夫四人以相左右而敷

其政教也

鄉老二鄉則公一人

柯氏曰鄉老者致事公孤之老鄉官之爵最尊者昔成王立三

訓雋鄉老公一人鄉大夫卿一人望尊而

公三孤為王者師周禮無其職惟此有鄉老宰夫司士有三公之位蓋在朝之公孤受大都百里采

事簡不設  
屬也鄉師  
六十八各  
分其教雖  
多而不冗  
也鄉師朝  
廷之命官  
鄉大夫以  
下則里中  
之賢者而  
出使長之  
也黨正族  
師即今之  
里正間胥  
比長即今  
之係長其  
下大夫上  
中下士皆

地者也公侯伯子男又在外諸侯之爵者為在位之選也二鄉公一人六鄉則三公也○丘氏曰鄉大夫猶有職掌鄉老惟大比與賢能則與焉在朝稱公在鄉稱老侍坐于天子而不為偏與百姓相親而不為褻惟道所在上而論道于王外與六鄉之教其要為民是以司徒見之與鄉大夫

每鄉卿一人州長每州中大夫一人黨正每黨下

大夫一人族師每族上士一人間胥每間中士一

人比長五家下士一人

何氏曰五家為比比有長以帥之五比為間則二十

五家也間有胥以帥之四間為族則百家也族有師以帥之五族為黨則五百家也黨有正以率之五黨為州則二千五百家也州有長以帥之五州為鄉則萬二千五百家也鄉有大夫以帥之自鄉而比自大夫而下士以尊臨卑以下奉上平居則相親有事則相及王化之成以是哉

里中之賢  
者民自興  
舉而出餼  
以供之也  
漢之鄉老  
嗇夫亦皆  
百石魏之  
州縣鄉官  
悉由吏部  
唐之里正  
村正皆以  
勲品宋以  
徒則胥徒  
為之矣賤  
而多貴人  
不樂為

何氏曰比間族黨州鄉鄰里鄙鄣縣遂者鄉遂之制也鄉大夫士者鄉遂之官也鄉遂雖有官而非在職之選也何以明之一鄉不過萬二千五百家比長以下士為之一鄉則二千五百下士矣間胥以中士為之一鄉則五百中士矣族師以上士為之一鄉則二百二十五上士矣黨正以下大夫一鄉則有二十五下大夫也州長中大夫一鄉又有五中大夫也而鄉大夫則鄉之秩也合一鄉之官已有三千二百五十五人矣六鄉不過七萬五千家而官則有一萬九千餘也又以祿言之下士視上農祿食九人是五家則官賦一上家之食也中士倍下士祿食十八人是二十五家而復賦七上家之食也上士倍中士祿食三十六人是百家復賦其三十二上家之食也推此言之積而至于一鄉又積而至于畿內又以供朝廷之百需又以供王之九賦是在官之祿反倍于在民之耕則服南亩者其家皆不衣不食悉以供上猶為不足矣先儒之說不曰此皆兼設之員則曰古今異宜是古

灋果不可行于今矣夫古之天下亦今之天下安有可行于古而不可行于今哉今考司徒設官鄉遂大夫而下有爵秩名位而無府史胥徒者皆鄉遂之民差其等正其位職其教者也無官府之設故無府史胥徒之役設官府以治鄉遂者惟鄉師遂師以治六鄉六遂載師閭師則居鄉遂之中縣師則居於都鄙而專治焉故鄉遂之中惟此四官各有府史胥徒爲受命天子操刑政之權以治民事之正官自鄉大夫至此長自遂大夫至鄰長皆鄉遂之民各爲保伍各相教治異其爵秩別其貴賤謂之教官謂之鄉吏不受命天子操刑政之權者也然則其祿何如此長雖統五家卽上農也閭胥受二家之田也爲二十五家之長族師雖統百家亦受四家之田又有士田以益之也此皆農人之中德行才能足兼五人二十五人百人之上者爲其田以處之爲其秩以等之所謂上士卽上農中士倍之上士又倍者亦合其子弟受之士田令其自耕以供一家之衣食耳固不知在職之上中

下士食民賦稅以爲治也黨正州長鄉大夫則已嘗爲大夫者其家既受田矣別有宅田官田以賦其祿或又有賞田牛田牧田以益之乎賢者以次而升不賢者以次而降升者加其爵秩益其田祿降者下其爵秩減其田祿此小司徒所以歲終則考屬官之治而誅賞大比則平教治正政事考夫屋鄉師歲終則考六鄉之治以詔司徒廢置大比則考教察辭稽噐展事以詔司徒誅賞是以古者之民貧富貴賤常與人之德行才能相稱故倖民不得逞而姦民不得肆朝夕孜孜措心發慮未嘗不欲勤其事盡其職敏其行以聽上之旌舉也成周之治其根本盡在于此

封人中士四人下士八人府二人史四人胥六人徒

六十人

鼓人中士六人府二人史二人徒二十人

何氏曰鼓人兼掌金

而稱鼓人者金以節鼓也不屬司樂者以金鼓和軍旅正田役鄉野之事也

舞師下士二人胥四人舞徒四十人

舞徒給徭役能舞者柯氏曰此

教舞以供野祀司樂之舞則學士為之

牧人下士六人府一人史二人徒六十人

牛人中士二人下士四人府二人史四人胥二十人

徒二百人

充人下士二人史二人胥四人徒四十人

載師上士二人中士四人府二人史四人胥六人徒

六十人

閭師中士二人史二人徒二十人

縣師上士二人中士四人府二人史四人胥八人徒

八十人

遺人中士二人下士四人府二人史四人胥四人徒

四十人

均人中士二人下士四人府二人史四人胥四人徒

四十人

師氏中大夫一人上士二人府二人史二人胥十有

二人徒百有二十人



保氏下大夫一人中士二人府二人史二人胥六人  
徒六十人

司諫中士二人史二人徒二十人

司敕中士二人史二人徒二十人

調人下士二人史二人徒十人

媒氏下士二人史二人徒十人

司市下大夫二人上士四人中士八人下士十有六

人府四人史八人胥十有二人徒百有二十人

質人中士三人下士四人府二人史四人胥二人徒

二十人

廛人中士二人下士四人府二人史四人胥二人徒

二十人

胥師二十肆則一人皆二史賈師二十肆則一人皆

二史司灋十肆則一人司稽五肆則一人胥二肆

則一人肆長每肆則一人

賈音古

泉府上士四人中士八人下士十有六人府四人史

八人賈八人徒八十人

司門下大夫二人上士四人中士八人下士十有六

人府二人史四人胥四人徒四十人每門下士二  
人府一人史二人徒四人每門下士二人則八門也漢猶用士人如城門校尉是也後世則以奄人掌之

司關上士二人中士四人府二人史四人胥八人徒  
八十人每關下士二人府一人史二人徒四人

掌節上士二人中士四人府二人史四人胥二人徒  
二十人

遂師猶六鄉之有鄉師也亦朝廷命官遂

遂人中大夫二人遂師下大夫四人上士八人中士  
十有六人旅下士三十有二人府四人史十有二

大夫以下則州里中

人胥十有二人徒百有二十人

之賢者而民自興之

遂大夫每遂中大夫一人縣正每縣下大夫一人鄙

也遂師謂在遂大夫

師每鄙上士一人鄙長每鄙中士一人里宰每里

之上而兼總六遂之

下士一人鄰長五家則一人

遂之地在王國百里外縣鄙鄰里鄰皆遂

政其事煩其賢備員

之屬也郊內有比閭族黨州鄉郊外有鄰里鄰鄙縣遂內外異名者遠近之等也

用六十八役二百五

按周制國中有鄉自五家之鄰而至于萬二千五

十人遂大夫以下皆

宰一下士而至遂大夫經筵設官制相彷彿或欲取遂人以下屬冬官備矣

聽命焉皆民官也

旅師中士四人下士八人府二人史四人胥八人徒

二十人

稍人下士四人史四人徒十有二人

委人中士二人下士四人府二人史四人徒四十人  
土均上士二人中士四人下士八人府二人史四人  
胥四人徒四十人

草人下士四人史二人徒十有二人

稻人上士二人中士四人下士八人府二人史四人  
胥十人徒百人

土訓中士二人下士四人史二人徒八人  
誦訓中士二人下士四人史二人徒八人

山虞每大山中士四人下士八人府二人史四人胥

八人徒八十八中山下士六人史二人胥六人徒

六十人小山下士二人史一人徒二十人

林衡每大林麓下士十有二人史四人胥十有二人

徒百有二十人中林麓如中山之虞小林麓如小

山之虞

川衡每大川下士十有二人史四人胥十有二人徒

百有二十人中川下士六人史二人胥六人徒六

十人小川下士二人史一人徒二十人

澤虞每大澤大藪中士四人下士八人府二人史四  
人胥八人徒八十人中澤中藪如川中之衡小澤

小藪如小川之衡

小川林麓澤藪  
百物所產也

迹人中士四人下士八人史二人徒四十人

井入中士二人下士四人府二人史二人胥四人徒

四十人

角人下士一人府一人徒八人

羽人下士二人府一人徒八人

掌葛下士二人府一人史一人胥二人徒二十人

掌染草下士二人府一人史二人徒八人

掌炭下士二人史二人徒二十人

掌荼下士二人府一人史一人徒二十人

掌蜃下士二人府一人史一人徒八人

圃人中士四人下士八人府二人胥八人徒八十人

場人每場下士二人府一人史一人徒二十人

廩人下大夫一人上士四人中士八人下士十有六

人府八人史十有六人胥三十人徒三百人

舍人上士二人中士四人府二人史四人胥四人徒

四十人

倉人中士四人下士八人府二人史四人胥四人徒

四十人

司祿中士四人下士八人府二人史四人徒四十人

司稼下士八人史四人徒四十人

舂人奄二人女舂枕二人奚五人

女舂枕女奴能舂與枕者枕杼曰也

詩曰或舂或枕  
○枕由榆二音

饔人奄二人女饔八人奚四十人

女饔女奴能治饔者詩曰吉蠲為饔

○饔一  
本作饔

橐人一本  
作犒人

橐人奄八人女橐每奄二人奚五人

女橐女奴能治饔者

注釋古周禮卷二

明 郎兆玉完白注釋

友葉自本茂叔參閱  
男郎奎金公在糾譌

地官司徒第二

惟王建國。辨方正位。體國經野。設官分職。以爲民極。  
乃立地官司徒。使帥其屬而掌邦教。以佐王安擾邦  
國。

邦教卽六典之教典因其性而導之曰安。矯其習  
而馴之曰擾。書周官司徒掌邦教。敷五典。擾萬民。  
大司徒之職。掌建邦之土地之圖。與其人民之數。以

佐王安擾邦國。以天下土地之圖。周知九州之地域。廣輪之數。辨其山林川澤丘陵墳衍原隰之名物。而辨其邦國都鄙之數。制其畿疆而封溝之。設其社稷之壇。而樹之田主。各以其野之所宜木。遂以名其社與其野。

大司徒教官之長。司主守也。徒衆也。謂萬民也。教養萬民之衆。故謂之司徒。朱氏曰：大而德行則教之小。而徒役則司之。司至于徒。則教官所司皆舉矣。土地建其圖。則知遠近之所宜。人民建其數。則知多寡之所在。周徧也。九州揚荊豫青兗雍幽冀并也。廣橫也。輪從也。東西爲廣。南北爲輪。凡此皆可按圖而知之。積石曰山。竹木曰林。注瀆曰川。水鍾曰澤。土高曰丘。大阜曰陵。水涯曰墳。下平曰衍。

高平曰原。下濕曰隰。辨其名。則知其所在。辨其物。則知其所宜。辨邦國。謂畿外諸侯。邦國之數。辨都鄙。謂畿內公卿采地之數。畿卽九畿。見大司馬疆界也。制其畿疆。或封土以表之。或溝水以限之。壇。祭社稷之壇也。田主。田神也。樹立木以爲表也。所宜木。謂松栢栗之類。名其社與野。如地宜松。卽名松社之野之類。

以土會之。灋辨五地之物生。一曰山林。其動物宜毛物。其植物宜阜。皂物。其民毛。而方。二曰川澤。其動物宜鱗物。其植物宜膏物。其民黑。而津。三曰丘陵。其動物宜羽物。其植物宜覈物。其民專。團而長。四曰墳衍。其動物宜介物。其植物宜莢物。其民皙。而瘠。五曰原

隰。其動物宜羸裸物。其植物宜叢物。其民豐肉而庠。

婢。因此五物者民之常。而施十有二教焉。一日以祀

禮教敬。則民不苟。二日以陽禮教讓。則民不爭。三日

以陰禮教親。則民不怨。四日以樂禮教和。則民不乖。

五日以儀辨等。則民不越。六日以俗教安。則民不愉。

七日以刑教中。則民不亂。暴八日以誓教恤。則民不

怠。九日以度教節。則民知足。十日以世事教能。則民

不失職。十有一日以賢制爵。則民慎德。十二日以庸

制祿。則民興功。

會計也五土木水火土金也物生五土所宜動植

之物也動物天產也植物地產也毛物狐貉之屬

阜物柞栗之屬山林之民得木之氣多故毛而方

毛者木之氣方者曲直之義也鱗物魚龍之屬膏

物桐漆之屬津潤也川澤之民得水之氣多故黑

而津黑者水之色津者潤下之義也羽物翟雉之

屬覈挾也梅李之屬專圓也丘陵之民得火之氣

多故專而長專者火之象長者炎上之義也介物

龜鱉之屬茨物王棘之屬哲白也墳衍之民得金

之氣多故哲而瘠白者金之色瘠者堅瘦之義也

羸物蠹螭之屬叢物萑葦之屬豐厚庠短也原隰

之民得土之氣多故豐肉而庠豐肉者土之體庠

者姓下之義也蓋五行運于天而其氣寓于土人

物皆稟是以生也五地之物所生異宜五物之民

所習異便故因其性習之常而教于是乎設焉祭

祀之禮尚敬民故祗慎而不苟于事也鄉飲之禮



以導人心之和而民之乖離自化宮室車旗衣服之儀有貴賤之等則上下之分辨故無踰越五方民俗人情所安因以施教民自安居樂業故不偷薄制刑以弼教使民協于中民既協于中故暴不作誓約其民使相救恤風俗以任恤相高故民不怠于為義以濃度教之使知節制則民無侈心故自知足士農工商世守其事各有所能民自安作于述故不失職詔爵以德則民自勉而謹于德行詔祿以功則民自勉而興于功業

以土宜之濃辨十有二土之名物以相民宅而知其利害以阜人民以蕃鳥獸以毓草木以任土事辨十有二壤之物而知其種以教稼穡樹藝

十二分野之土各有所宜辨其名謂白墳黑墳之類辨其物謂所生之物相視其地以奠民居使知

教土知高

學宜悉下  
濕宜稔也

趨利避害各得其所也居既得所則民生阜盛動物蕃息植物生毓有事于地者皆任焉此皆知其利害使之然也壤穀土也分別物之所生而知其所植之種教民春稼秋穡樹禾藝黍稷焉

以土均之濃辨五物九等制天下之地征以作民職以令地貢以歛財賦以均齊天下之政

均平也五物五地所宜之物九等上中下各三等也地征者貢賦稅歛之總名五物九等既辨則天下之地征可得而制矣民職即大宰之九職地貢即大宰之九貢財賦即大宰九賦之財此皆以均平齊一天下之政也

以土圭之灋測土深正日景以求地中日南則景短多暑日北則景長多寒日東則景夕多風日西則景

朝多陰。日至之景尺有五寸。謂之地中。天地之所合也。四時之所交也。風雨之所會也。陰陽之所和也。然則百物阜安。乃建王國焉。制其畿方千里而封樹之。

土圭長一尺五寸其濶用之下可以測土深上可以正日景夏至日正中時立八尺之表以候日景以土圭量之其景短于土圭則其地在日南而多暑其景長于土圭則其地在日北而多寒景在表之東是地在日東也景夕謂日中時其景已如夕時也如此則其地多風景在表之西是地在日西也景朝謂日中時其景尚如朝時也如此則其地多陰凡此者皆非地中也蓋地近南則多暑近北則多寒東方近海故多風西方近山故多陰也夏至日正中時量以土圭其日景長一尺五寸與土圭合乃地中也以其地當天地之中故曰合交者四時皆協其候也會者風雨以序而至也和者陰

陽調而不乖也百物阜安有生者遂有形者育也其地可以建立王國于是制為王畿地方千里封土以為界且樹木以為固也

凡建邦國以土圭土其地而制其域。諸公之地封疆方五百里。其食者半。諸侯之地封疆方四百里。其食者參<sup>三</sup>之一。諸伯之地封疆方三百里。其食者參<sup>三</sup>之二。諸子之地封疆方二百里。其食者四之一。諸男之地封疆方百里。其食者四之一。

食者食其租稅也食者半其餘不但貢天子蓋卿大夫之祿皆在其中

日景移一寸則差千里故建諸侯之國亦以土圭測之土其地謂度其地也制其域者境界皆有營域封圻也其食者半謂公所食租稅得其半而已其餘則貢于天子也侯降于公伯降于侯子降于

伯男降于子故地亦遞減參之一伯與侯同也四  
 之一男于子同也○朱氏曰此五等諸侯之地與  
 孟子所言不同考之史傳周公封魯太公封齊皆  
 不止百里孟子王制之言與周制不合說者以周  
 禮兼附庸及統山林川澤而言廣封之制也○梁  
 氏曰孟子王制皆言公侯百里伯七十里子男五  
 十里而此言諸公五百里諸侯四百里諸伯三百  
 里諸子二百里諸男一百里其不同者孟子王制  
 以所食租稅言之如後世所謂實封也此則以封  
 疆言之而凡貢于天子及附庸之國皆在其中矣  
 凡造都鄙制其地域而封溝之以其室數制之不易  
 之地家百晦畝一易之地家二百晦再易之地家三  
 百晦乃分地職奠定地守制地貢而頒職事焉以為  
 地瀆而待政令

都鄙者王畿內公卿采地所居曰鄙其界曰都制  
 地域與建邦國同封土溝水以示限也以室數制  
 之者依都鄙城內室數于田野之中制地與之也  
 不易之地域內田有肥磽不齊不易之地歲歲可  
 種是為上田一家受一百晦一易之地再歲一種  
 是為中田一家受二百晦再易之地三歲一種是  
 為下田一家受三百晦地職若三農園圃之類地  
 守若山虞守禁之類地貢若九穀艸木之類頒職  
 事分布其命使各為其所職之事地職地守地  
 貢各有度數謂之瀆凡此皆以待上之政令也  
 以荒政十有二聚萬民一曰散利二曰薄征三曰緩  
 刑四曰弛力五曰舍禁六曰去幾七曰省禮八曰  
 殺晒哀九曰蕃樂十曰多昏十一曰索色鬼神十  
 有二曰除盜賊

荒凶年也救荒之政十有二條聚民使不離散也散利貸民種食也薄征輕其租稅也緩刑以歲凶犯濫者多故寬之弛力以民飢堪役者少故息之舍禁舍山澤之禁與民同利也去幾去門關之譏便民轉移也青禮吉禮之中減其禮數也殺哀凶禮之中殺其禮數也蕃與藩同閉藏樂器而不作也多昏婚姻殺禮使男女及時也索鬼神荒年災禍易起搜索鬼神而祠禱之以祈民庥也除盜賊荒年剽竊者多除之以去民害也

以保息六養萬民。一曰慈幼。二曰養老。三曰振窮。四曰恤貧。五曰寬疾。六曰安富。

保息保安而使蕃息有此六條以養萬民也慈幼如產子三人與之母二人與之餼是也養老如七十者賜粟八十以上者賜帛是也振窮民之厄窮者振救之恤貧民之困苦者賜給之寬疾疾者寬

之不以力役加焉安富富者安之不以暴斂讓焉

以本俗六安萬民。一曰媾美宮室。二曰族墳墓。三曰

聯兄弟。四曰聯師儒。五曰聯朋友。六曰同衣服。

本俗舊俗也因其舊俗有此六條以安萬民也媾宮室上棟下宇以同其安族墳墓左昭右穆以同其葬聯兄弟以燕以食所以同其恩聯師儒以賢以道所以同其善聯朋友鄉田同井學校同藝同衣服貴賤有常上下有制

正月之吉始和布教于邦國都鄙乃縣教象之澶于象魏使萬民觀教象挾日而斂之乃施教澶于邦國都鄙使之各以教其所治民令五家爲比使之相保

五比爲閭。使之相愛。四閭爲族。使之相葬。五族爲黨。使之相救。五黨爲州。使之相賙。五州爲鄉。使之相賓。布教頒布十二教。以下之事于邦國之諸侯都鄙之卿大夫也。縣教象于象魏。以地官之教灋畫之爲象。而縣于兩觀。使人觀而儀則之。各教其所治。使邦國諸侯教邦國之民。都鄙卿大夫教都鄙之民也。令六卿之民各五家爲一比。保猶任也。居相親近則易相督察也。二十五家爲一閭。相受者居同門閭則可相容納也。一百家爲一族。相葬者族相聚則材足以相助也。五百家爲一黨。相救者災寇足以相救也。二千五百家爲一州。相賙者有難厄足以相濟也。萬二千五百家爲一鄉。相賓者賢能皆備于中。相與賓而與之也。

頒職事十有二于邦國都鄙。使以登萬民。一曰稼穡。

二曰樹藝。三曰作材。四曰阜蕃。五曰飭材。六曰通材。七曰化材。八曰斂材。九曰生材。十曰學藝。十有一曰世事。十有二曰服事。

頒布也。職事民之事也。登成也。稼穡卽三農。生九穀也。樹藝卽園圃。毓草木也。作材卽虞衡。作山澤之材也。阜蕃卽藪牧。養蕃鳥獸也。飭材卽百工。飭化八材也。通材卽商賈。阜通貨賄也。化材卽嬪婦。化治絲枲也。斂材卽臣妾。聚斂疏材也。生材卽閭閻。民無常職。轉移執事也。此上九者與大宰九職。相類。學藝。講習道藝也。世事。世守先業也。服事。服勤公事也。

以鄉三物教萬民而賓興之。一曰六德。知仁聖義忠和。二曰六行。孝友睦婣。三曰六藝。禮樂射御。

書數。

物猶事也。三物德行藝也。與猶舉也。三事告成。鄉大夫舉其賢能以賓禮而興起之。出于心者曰德。知別是非仁無私欲聖無不通義有斷制盡已之心曰忠。無所乖戾曰和。體于身者曰行。孝于父母友于兄弟睦謂親于九族。嫺謂親于外族。任信于朋友。恤振于貧窮。見于事者曰藝。五禮六樂五射五御六書九數。○五射白矢參連刻注。襄尺井儀。五御鳴和鸞逐水曲過君表舞交衛逐禽左六書。象形會意轉注指事假借諧聲九數。方田粟布差分少廣商功均輸盈朒方程勾股。

以鄉八刑糾萬民。一曰不孝之刑。二曰不睦之刑。三曰不婣之刑。四曰不弟之刑。五曰不任之刑。六曰不恤之刑。七曰造言之刑。八曰亂民之刑。

不從三物之教則設刑以糾督之造言訛言惑眾也亂民左道亂政也

以五禮防萬民之僞。而教之中。以六樂防萬民之情。而教之和。凡萬民之不服教。而有獄訟者。與有地治者。聽而斷之。其附于刑者。歸于士。

五禮吉凶軍賓嘉也禮者中而已虛誑而不實者不知禮之本也故教以禮所以節止其侈僞使行得其中六樂雲門咸池大韶大夏大濩大武也樂者和而已流蕩而肆情者不知樂之本也故教以樂所以消融其情欲使心一于和六藝之教禮樂在其中矣此又重言之者教民莫大于禮樂也不服教不服上之教也成罪曰獄告爭曰訟有地治謂鄉州之官司徒與之聽其獄訟而斷決之士獄官也其附麗于灋者歸諸士師使刑之上鄉刑教刑也此則官刑也

祀五帝奉牛牲。羞其肆。剔享先王亦如之。大賓客令

野修道委積。貲大喪帥六鄉之衆庶屬其六引而治

其政令。大軍旅。大田役。以旗致萬民。而治其徒庶之

政令。若國有大故。則致萬民于王門。令無節者不行

于天下。大荒大札。則令邦國移民通財。舍禁弛力。薄

### 征緩刑。

祀五帝祀五方之帝也。奉猶進也。謂獻腥也。肆陳骨體也。謂獻熟也。諸侯來朝稱賓。卿大夫來聘稱

客。令遣人于野治其道途。共其委積。芻薪禾米之屬。天子之喪七月而葬。屬謂挽柩向壙。六引謂引

喪車索也。治其政令。檢校挽柩之事也。大軍旅謂司馬九伐之事。大田役謂治兵大閱之事。旗盡熊

虎者也。師田皆當用衆。則刻日立旗。期于旗下。而與徒庶申其教戒焉。大故大喪及兵寇也。致民于

王門以衛天子有節。乃得行無節。不得行所以防姦也。荒凶年札疫癘。移民通財。民食不足。移之以

就有餘。若有餘。通之以濟不足。力力役也。餘並見荒政。

歲終。則令教官正治而致事。正歲。令于教官曰。各共

爾職。脩乃事。以聽王命。其有不正。則國有常刑。

正治謂脩文書致事。謂上計簿。歲終則以此令教官將以待攷歲會也。令于教官警其官屬之辭。

小司徒之職。掌建邦之教。灋以稽國中。及四郊都鄙

之夫家。九比之數。以辨其貴賤。老幼廢疾。凡征役之

施。弛舍。捨與其祭祀飲食喪紀之禁令。乃頒比灋于

六卿之大夫。使各登其鄉之衆寡。六畜車輦。辨其物。以歲時入其數。以施政教。行徵令。及三年則大比。大比則受邦國之比要。乃會萬民之卒伍而用之。五人爲伍。五伍爲兩。四兩爲卒。五卒爲旅。五旅爲師。五師爲軍。以起軍旅。以作田役。以比追胥。以令貢賦。乃均土地。以稽其人民。而周知其數。上地家七人。可任也。者家三人。中地家六人。可任也者。二家五人。下地家五人。可任也者。家二人。凡起徒役。毋過家一人。以其餘爲羨。唯田與追胥竭作。凡用衆庶。則掌其政教。與其戒禁。聽其辭訟。施其賞罰。誅其犯命者。凡國之大。事致民。大故致餘子。

小司徒大司徒之副貳也。稽攷也。夫家猶言男女也。九比出九比者之人數也。貴謂卿大夫。賤謂販賣者。廢疾謂癘病。征謂征稅。役謂徭役。施舍老幼。癘病者皆施捨其征役也。祭祀以事神。飲食以養生。喪紀以送死。皆有禁令。不使失禮。灋也。頒比灋。頒其九比之度數也。登載也。衆寡謂民之多少。車輦謂師行之具。皆登載于簿書。使其知其數也。辨其物。辨其可用之物。入其數。入其登載之數。施政教。謂行鄉射之禮。行徵令。謂起徒役之事。大比謂更閱民數及其財物也。比要謂大比之簿書也。會聚萬民。閱其材堪充卒伍者。以待使用焉。古者寓兵于農。居則爲比。閭族黨州鄉之民。出則爲伍兩卒。旅師軍之兵。司徒掌力役者也。故因民之卒伍而行之。起軍旅。用征伐也。作田役。習戰陣也。追逐也。



胥伺也捕盜賊也貢賦制軍需也卒伍之制一定  
征伐之時起之以爲軍旅四時之中作之使趨田  
役寇盜之警比之使任追胥閑暇之時令之使出  
貢賦均平也周知其數徧知多寡之數也一家受  
田百畝七口以上則授以上地可任力役者每家  
三人六口則授以中地可任力役者二家共五人  
五口以下則授以下地可任力役者每家二人此  
因授地之上下以均任受之多少也凡起役作每  
家可任者雖多唯一人爲正卒其餘皆爲羨卒不  
過役也唯田獵與逐捕盜賊則正卒羨卒並行焉  
用衆庶若大詢于衆庶之類政以正之教以道之  
戒以飭其怠忽禁以使之勿爲衆庶之在役有爭  
訴則聽辭訟辨曲直也有功過則施賞罰示勸懲  
也犯干王命其罪甚大故誅之大事謂師田事自  
我作故所役無過家一人若戎寇  
不虞并致羨卒否則不輕役也

乃經土地而井牧其曰野九夫爲井四井爲邑四邑

爲丘四丘爲甸四甸爲縣四縣爲都以任地事而令

貢賦。

此言造都鄙也經謂爲之里數衍沃之地則爲井  
隰膏之地則爲牧一夫受田百畝九夫田九百畝  
其形如井字然方里而井謂四方各一里邑則方  
二里凡三十六夫受田三千六百畝丘方四里凡  
十六井一百四十四夫受田萬四千四百畝甸方  
八里凡六十四井五百七十六夫受田五萬七千  
六百畝縣方十六里凡二千五百六十六井二千三百  
四夫受田二十三萬四千畝都方三十二里凡一  
千二十四井九千二百一十六夫受田九十二萬  
一千六百畝地事謂九賦之事貢謂九貢賦謂九  
賦○丘氏曰甸方八里旁加一里則方十里爲一  
成積百井其中六十四井爲田其三十六井則山  
川城郭縣方八十里加十里則方百里爲一同積  
萬井其中六千四百井爲田而三千六百井爲山

川城郭以四數之田之實數司馬灋以十數之兼山川城池而言也丘甸則用之于鄉遂及公邑縣都則用之采地鄉遂公邑非無縣都也有縣都之制而民受地者特一夫之田與夫宅田價田士田之類未至于縣都也采地之所受亦非無井邑丘甸也井邑丘甸見于縣都之中唯鄉大夫之所受者或八十里此所以必畫為縣都之制也但野外之田不無美惡肥磽之差豈必盡如指掌之平棊盤之畫哉唯有井有牧比折而行乃是井田之活灋周禮一書皆通率而備言之楚蔦掩所謂畫士田度山林鳩藪澤辨京陵表淳鹵藪疆潦規偃豬町原防牧隰臯井衍沃卽成周之遺灋也所謂井九百畝者非必皆平土之上地也因地形之所遇而為之計度可以知田井之說矣故井田之灋始于唐虞以至夏商稍稍葺治而大備于成周

凡稅斂之事。乃分地域而辨其守。施其職。而平其政。

凡小祭祀。奉牛羞其肆。小賓客。令野修道委積。大軍旅帥其衆庶。小軍旅巡役。治其政令。大喪帥邦役。治其政教。

凡稅斂又非特九貢九賦所出也分地域分邦國都鄙鄉遂之地辨其守辨地域之守也政當作征施地守之職而均平其征稅也巡役巡視執役之勤怠也喪役正棺引窆復土之事。何氏曰分地域者分其大者為邦國小者為都鄙也辨其守則使衡麓虞侯各守其地施其職則使農工藪牧各修其業平其政則共貢賦出車徒各有其常也

凡建邦國立其社稷。正其畿疆之封。凡民訟。以地比正之。地訟以圖正之。歲終則攻其屬官之治成而誅

賞令羣吏正要會而致事。正歲則卒其屬而觀教象之灋。狗以木鐸曰不用灋者。國有常刑。令羣吏憲禁令。脩灋糾職以待邦治。及大比六鄉四郊之吏。平教治。正政事。考夫屋及其衆寡六畜兵器以待政令。

建諸侯之國立社稷之壇壝使各有所奉正九畿疆域之界限使各有所守民有訟其是非不可無證故質正以地之比隣地訟謂爭界限則以邦國地圖質正之教官其屬六十歲終攷其計簿有罪誅之有功賞之正要會總羣吏之簿書致事致其事之功狀以待攷也。正歲大司徒縣教象之灋小司徒率其屬而往觀焉表懸禁令示循守也。脩其灋制防虧廢也。糾其職事防緩散也。以待邦家有治則共之吏謂比長間胥以上三年則大比之通校六鄉四郊之民畜器械也。平教治平其優劣也。

正政事正其得失也考其受田之夫居里之屋及其人民多寡六畜登耗兵器備乏以待國家政令所需則共之也

鄉師之職各掌其所治鄉之教而聽其治以國比之。灋以時稽其夫家衆寡辨其老幼貴賤廢疾馬牛之物辨其可任者與其施舍者掌其戒令糾禁聽其獄訟大役則帥民徒而至治其政令既役則受州里之役要以攷司空之辟。闢以逆其役事凡邦事令作秩敘大祭祀羞牛牲共茅菹。菹大軍旅會同正治其徒役與其輦。輦戮其犯命者大喪用役則帥其民而

至遂治之及葬執纛

導

以與匠師御匱

舊

而治役及

窆

便

執斧以涖匠師

鄉師主六鄉之事者師其長也各掌者分掌也以  
下大夫四人分掌六鄉二人共治三鄉之教聽其  
治者鄉大夫以下各聽其民鄉師又審察之國比  
之灋即小司徒頒于六鄉者夫家謂男女眾寡謂  
民之多少馬牛以供田役之事者辨其可任者用  
之施舍不用也戒其怠忽糾其緩散令之使從禁  
之使避聽獄訟以審其是非曲直有大役事鄉師  
各帥其民而至而治其所帥民徒之政令焉役要  
役人比要也受州里役要者所役之民出于州里  
也辟謂功程攻司空者以司空主役作也逆謂鉤  
考之也凡國家有功力之事秩常也使多寡有常  
事有次序大祭祀吉禮牛牲大司徒奉之鄉師進  
之茅菹以茅為菹用以藉祭軍旅軍禮會同賓禮  
治徒役計久近勞役治葦葦計所出所任駕馬曰

輦人挽曰輦于犯王命者則戮之大喪凶禮治謂  
監督其事纛羽葆幢也匱柩同尸在棺也執纛以  
指揮輓柩之徒也御待也窆下棺也  
執斧示其威涖匠師以共豐碑之役也

凡四時之田前期出田灋于州里簡其鼓鐸旗物兵  
器修其卒伍及期以司徒之大旗致眾庶而陳之以  
旗物辨鄉邑而治其政令刑禁巡其前後之屯而戮  
其犯命者斷其爭禽之訟

四時之田謂春蒐夏苗秋獮冬狩也先田之期出  
田灋于州以令六鄉出田灋于里以令六遂簡選  
也兵以鼓進以金退以旗物指揮以兵器擊刺修  
治也百人為卒五人為伍及田之期鄉師為司徒  
致眾庶故以其畫熊虎之大旗而陳之六鄉之民  
耳目紛亂使各視其旗之所在而從其屬政令使

之從刑禁使之避車徒屯聚前後異部巡之所  
以正其部伍獲而有爭訟者則斷其曲直焉

凡四時之徵令有常者以木鐸徇于市朝以歲時巡  
國及野而調萬民之黷阨以王命施惠歲終則考六  
鄉之治以詔廢置正歲稽其鄉器比共吉凶二服間  
共祭器族共喪器黨共射器州共賓器鄉共吉凶禮  
樂之器若國大比則考教察辭稽器展事以詔誅賞

徵令有常謂鄉官屬民及田役之類徇于市以令  
萬民徇于朝以令百官以歲時巡行民有饑乏則  
周其急惠之及下一以王命出之不敢市恩也歲  
終考治以告于王而廢其怠者置其勤者稽其鄉  
器考其良窳也吉祭服凶弔服祭器簠簋鼎俎之  
屬喪器素俎楛豆之屬射器弓矢決拾之屬賓器

尊俎笙瑟之屬吉即祭器凶即喪器禮樂即賓射  
之器鄉大夫備集此四者三歲大比而攷其勤惰  
察其實偽稽其是否展其廢舉而吏  
之職事可知矣故告于王而誅賞之

一本作攷  
其德行

鄉大夫之職各掌其鄉之政教禁令正月之吉受教  
灋于司徒退而頒之于其鄉吏使各以教其所論于  
攷德行察其道藝以歲時登其夫家之衆寡辨其可  
任者國中自七尺以及六十野自六尺以及六十有  
五皆征之其舍者國中貴者賢者能者服公事者老  
者疾者皆舍以歲時入其書三年則大比攷其德行  
道藝而興賢者能者鄉老及鄉大夫帥其吏與其衆

寡以禮禮賓之。厥明。鄉老及鄉大夫羣吏獻賢能之書于王。王再拜受之。登于天府。內史貳之。退而以鄉射之禮。五物詢衆庶。一曰和。二曰容。三曰主皮。四曰和容。五曰興舞。此謂使民興賢。出使長之。使民興能。入使治之。歲終。則令六鄉之吏皆會政致事。正歲令羣吏攷灋于司徒。以退。各憲之於其所治。國大詢于衆庶。則各帥其鄉之衆寡。而致於朝。國有大政。則令民各守其間。以待政令。以旌節傳令。則達之。

鄉大夫以六鄉之正分治六鄉之事故以職稱政謂稽噐屬徒之政教謂德行道藝之教禁令如入

學林云韓詩外傳國中二十行役則七尺者二十也其升降皆五年則六尺者十五也按古者二歲半為一尺六尺十五則七尺未及二十矣

刑之糾民以政為先。教次之。禁令則輔之者也。受教灋。受十二灋。以下之灋于司徒。退而頒之。分教灋于州長比長。俾各以教其所治之民也。攷德行。攷六德。六行之賢者。察道藝。察道德于六藝之能者。登者。登名數于版籍。辨者。別民力之強壯。任任國事也。郊門以內謂之國中。六鄉也。郊門以外謂之野。六遂也。七尺謂年二十。國中晚征而早舍。以地近而役多也。六尺謂年十五。野則早征而晚舍。以地遠而役少也。舍謂不任役事者。貴者爵祿所尊也。賢者德行所敬也。能者道藝所崇也。服公者勤勞所優也。老者有年所安也。疾者無力所恤也。總六者皆舍之而不用。國野皆征而必表曰國中者。蓋鄉遂異治。鄉中多君子也。既登載于版籍。每歲四時入其書者。言于大司徒也。大比。按戶口也。與舉也。賢有德行者。能有道藝者。鄉老謂三公。分掌六鄉。鄉吏謂州長以下衆寡。謂民用鄉飲酒之禮。以敬禮賢能而與之為賓客。厥明。賓賢能之明日。獻德行道藝之書。以待王之官使再拜受之。重

得賢能也。天府祖廟寶玉所藏之府，登于天府，蓋崇重與寶玉同也。內史書其副，以詔王爵祿之也。物猶事也。鄉大夫既獻賢能之書，歸而合其民于鄉射，詢問于衆，而求其人，養于鄉學，以補所興之缺。和者內志正，容者外體直，主皮者不失正鵠，和容者進退閑雅，興舞者節奏比樂，此謂總上文賓興而言，是所謂使民自舉其能，因入之，使治民以任其事也。歲終，令鄉吏皆計教政之功狀，而致其所掌之事于鄉大夫，察其勤怠也。攷灋謂攷司徒之教灋，受而行之，慮其虧廢也。已攷灋而退，各表懸其灋于所治之州，黨族間比也。國有大事而謀及于庶民，鄉大夫各帥其鄉之民，吏而致于外朝，共詢謀之。二十五家爲閭，使民保其所居，防不虞也。待政令，待大司徒之政令也。各守其閭，禁人往來，惟以旗節傳政令，文書者則不禁也。

州長各掌其州之教治政令之灋。正月之吉，各屬祝

其州之民而讀灋，以考其德行道藝而勸之，以糾其過惡而戒之。若以歲時祭祀州社，則屬其民而讀灋，亦如之。春秋以禮會民而射于州序，凡州之大祭祀大喪，皆蒞其事。若國作民而師，田行役之事，則帥而致之，掌其戒令，與其賞罰。歲終則會其州之政令，正歲則讀教灋如初。三年大比，則大攷州里，以贊鄉大

夫廢興。

二千五百家爲一州，每州有長以帥之，有教則有治政令，則所以輔教治者灋，則其條目也。屬猶合也。合聚其州之民，讀教灋而治之，民有德行者，則考量而勸勉之，有過惡者，則糾察而警戒之。州各

有社每歲春秋舉行祈報祭祀則屬民讀教亦如正月之吉也序學名春秋二時以禮會聚其民而行射禮于州之序州之大祭如社稷之祭大喪如鄉老鄉大夫之喪師謂征伐田謂蒐狩行謂巡行役謂徒作凡此數者皆須徵聚其民而致于司農掌其戒令以帥作事與其賞罰以治功過歲終各會計一州之政令讀教灋如初復如正月之吉也每歲既考其德行道藝矣三年大比又大考焉廢退也興進也廢興在鄉大夫州長特贊之而已不日誅賞者鄉大夫之教民興賢能廢愚不肖而已至于誅賞則大司徒與王之事也

黨正各掌其黨之政令教治及四時之孟月吉日則屬民而讀邦灋以糾戒之春秋祭禘亦如之國索色鬼神而祭祀則以禮屬民而飲酒于序以正齒位

正月之讀

灋在州四

時之讀法

在黨幽崇

祭星辰雲

崇祭水旱

壹命齒于鄉里再命齒于父族三命而不齒凡其黨之祭祀喪祀婚冠飲酒教其禮事掌其戒禁凡作民而師田行役則以其灋治其政事歲終則會其黨政帥其吏而致事正歲屬民讀灋而書其德行道藝以歲時涖校比及大比亦如之

五百家爲一黨正其長也州長掌其灋黨正奉之以施于其黨焉春夏秋冬孟月之朔則讀灋以糾察戒令其黨之民祭謂祭日月星辰水旱之類其讀教糾戒亦如孟月也索鬼神歲十二月大蜡之祭鬼神萬物而索祭之則合聚其黨之民而行鄉飲之禮于序以正齒序尊卑之位焉一命謂下士則年與衆賓相次再命爲中士則以年與族人相次而衆賓不敢與之齒矣三命謂上士則雖父族



亦不得而齒焉。故席于尊東，蓋三命則其爵隆矣。抑于父族之下，非所以貴貴，躡于父族之上，非所以長長。故立爲別席之禮，位于尊東以爲僕焉。以澧治其政事，以什伍比聯之法，治師田行役之事。帥其吏帥其黨之吏也。書其德行道藝以待鄉大夫。州長所獻也。族師以邦比之澧，校夫家所謂校比也。黨正則親臨校之族師。至三年大比，黨正亦蒞之。

漢之鄉老  
耆夫亦皆

百石魏之  
州縣鄉官

悉由吏部  
唐之里正

料正皆以  
勲品來以

後則胥下  
爲之矣

族師各掌其族之戒令政事。月吉則屬民而讀邦澧。

書其孝弟睦姻有學者。春秋祭酺蒲亦如之。以邦比

之澧。帥四閭之吏以時屬民。而校登其族之夫家衆

寡。辨其貴賤老幼廢疾。可任者及其六畜車輦。五家

爲比。十家爲聯。五人爲伍。十人爲聯。四閭爲族。八閭

爲聯。使之相保相受。刑罰慶賞。相及相共。以受邦職。

以役國事。以相葬埋。若作民而師田行役。則合其卒

伍。簡其兵器。以鼓鐸旗物。帥而至。掌其治令。戒禁刑

罰。歲終則會政致事。

百家爲族師亦其長也。戒以敕其怠忽。令所以輔戒而皆爲政事設也。屬民讀澧。州長以正月。黨正

以四時。孟月族師則每月之朔舉行焉。有學謂六藝也。酺祭神以却沴氣。因合衆而飲酒也。每月讀

澧既書其有行藝者。春秋祭酺又書之。下以示勉勵。上以候賓興也。邦校邦國考校之澧也。一族則

四閭其吏則吏胥也。校而登之于鄉。大夫辨其人則知任舍之所宜也。夫家衆寡。鄉大夫既登之。族

師又登之。蓋今歲少壯者來歲或老疾矣。今歲微賤者來歲或通顯矣。其可在可舍者不可不以時

校登也及其六畜審登耗也。聯屬也。兩比合爲一  
聯。兩伍合爲一聯。二百家共爲一聯。使之舊比居  
者則相保。新徙來者則相容。刑罰相及。則有惡必  
去。慶賞相共。則有善必舉。如此則安居樂業。而邦  
職可受矣。樂事勸功。而國事可役矣。財力資助。而  
葬埋可舉矣。卒伍欲聚。故合之。使有所統。兵器欲  
精。故簡之。使有所備。大司徒辨鼓鐸旗物之用。而  
族師用之。以帥民也。民既至。族師則以所職治令  
而爲之戒禁刑罰。以警省之。使之協力也。至歲終  
則會其族所行之政。致其族所行之事于鄉大夫  
以待考校焉。

閭胥各掌其閭之徵令。以歲時各數其閭之衆寡。辨  
其施舍。凡春秋之祭祀役政喪紀之數。聚衆庶。旣比  
則讀灋。書其敬敏任恤者。凡事掌其比。鱣。撻。罰之

事。

二十五家爲閭。胥則治其民也。徵令謂徵君之命  
令。二十五家之衆寡。可以數而計之。祭祀謂州社  
黨。崇族。酺也。役田役也。政謂州射黨。飲也。喪祀謂  
族相葬埋也。四者皆聚衆庶以共其事。旣比。人數  
之後。則讀灋。以戒飭之。敬則不懈。敏則有功。田里  
相助爲任。鄉黨相濟爲恤。六行之中。族師書其孝  
弟睦婣者。閭胥書其任恤者。鱣撻者。失禮之罰。鱣  
罰酒之爵。以兕角爲之。撻。扑也。旣比。則讀灋。不以  
民少而忘教也。書及于任恤。不以小善而不  
罰也。失禮則罰酒。罰朴。不以小過而廢灋也。

比長各掌其比之治。五家相受。相和親。有臯奇。基。衰  
則相及。徙于國中及郊。則從而授之。若徙于他。則爲  
之旌節而行之。若無授無節。則唯園土內納之。

五家爲比，有長以治之。雖五家亦有治法，相受則不相排擯，相和親則不相乖爭。此言善則相容也。相及則相坐，此言惡則相糾也。人有不便于居者，或自郊而徙于國，或自國而徙于郊。比長必遣人護送，以授彼土之吏，明其非以罪而放逐也。徙于他出居異鄉也。爲旌節以送之，有節乃達也。圜土獄城也，無授無節，非姦民卽盜賊也。故置之圜土以詰其所自來也。○梁氏曰：比長職之至卑者也。而一鄉之治必始于此。聖人慎焉，其相受相和親也。而後善俗可以興，有罪奇袤而必相及也。而後姦慝無所容，無授無節則必治之也。而後寇盜反叛之徒無可藏，善有勸，惡有懲，非上之慮周而處當，曷能致是哉。

**封人**掌設王之社壝，爲畿封而樹之。凡封國設其社稷之壝，封其四疆。造邦邑之封域者，亦如之。令社稷

之職，凡祭祀飾其牛牲，設其楅<sup>壁</sup>衡，置其綏<sup>朕</sup>，共其

水烹，歌舞牲，及毛炮之豚。凡喪紀賓客軍旅大盟，則飾其牛牲。

封人主畿封者聚土曰封，社壝祭祀之壇，封人設之。畿上爲溝，積土于外以爲封，又樹木以爲固。凡封五等，諸侯之國爲民立社，故稷從焉。封其四疆，四邊皆有封疆也。造大都小都家邑三等，采地亦封其四疆也。祭社稷如牲幣器服之類，各有職掌。封人令之，使無廢職，飾刷治之，使蠲潔也。楅衡所以持牛，楅設于牛之角以防觸也。衡設于牛之鼻以繫繩也。綏牽牛之繩也。水以滌牲，彙以藉牲，牽牲入廟時歌舞以言其香肥也。毛炮豚者爛去其毛入棗于腹而炮之，以備入珍也。喪紀有奠牛，賓客有牢禮，積膳之牛，軍禮有犒牛，盟有載書之牛，皆飾而潔之，敬其事也。

司馬遷曰  
昏四通為  
大鑿夜半  
三通為晨  
戒旦明五  
道為發明

鼓人掌教六鼓四金之音聲。以節聲樂。以和軍旅。以正田役。教為鼓。而辨其聲用。以雷鼓。鼓神祀。以靈鼓。鼓社祭。以路鼓。鼓鬼享。以鼗焚鼓。鼓軍事。以鼙羔鼓。鼓役事。以晉鼓。鼓金奏。以金錞淳和鼓。以金鐸濁節鼓。以金鏡撓止鼓。以金鐸通鼓。凡祭祀百物之神。鼓兵。舞帟。舞者。凡軍旅夜鼓鑿威。軍動則鼓其衆。田役亦如之。救日月則詔王鼓。大喪則詔太僕鼓。

鼓人主教金鼓首以鼓名官而四金亦在所教者。金皆以鼓為主故也。音聲謂入音五聲之節奏。樂勝則流。故言節。師克在和。故言和。凡役欲正其行列。故言正。教繫鼓者。大小之數。又辨其聲所用之。

事雷鼓八面鼓也。祀天神則鼓之。靈鼓六面鼓也。祭地祇則鼓之。路鼓四面鼓也。享人鬼則鼓之。鼗大也。鼗鼓長八尺。以軍事為大故也。鼗緩也。鼗鼓長丈二尺。以役事勞民故節之。欲其緩也。晉鼓長六尺六寸。金作而後奏。故欲其進也。此即上文所謂六鼓也。錞淳于也。形如鐘。有舌。樂作鼓倡而和之。鐸鉦也。形如小鐘。軍事鼓行而節之。鏡小鉦如鈴。無舌。有秉執而鳴者。鼓退而止。鐸大鈴也。鼓作而通之。此即上文所謂四金也。兵舞于戚之舞。帟舞列五采繒柄而持之。所以修容百物之神。當舞之時則擊鼓以應其節也。鼗鼓守鼓也。軍警戒在夜。故擊鼗鼓以警衆也。軍動旦行也。亦擊鼓以進衆。日月薄蝕則詔王者伐鼓以救之。國有大喪始崩及窆時也。則詔太僕擊鼓以警衆焉。

舞師掌教兵舞。帥而舞山川之祭祀。教帟舞。帥而舞社稷之祭祀。教皇舞。帥而舞旱暵之事。凡野舞則皆

教之。凡小祭祀則不與舞。

舞師主教舞者兵舞于戚武舞也祭名山大川用之社稷土神穀神也羽舞柝白羽為之四方望祀用之皇柝五采羽為之三者皆文舞也禱雨之祭用之野舞野人之學舞者教之以備鄉遂州黨祭祀之舞也小祭祀不舞者無功德可形容也。○何氏曰兵舞用于山川有捍衛之義帙舞用于社稷有板除之義羽舞用于四方有翼蔽之義皇舞用于旱暵有陰陽相濟之義

牧人掌牧六牲而阜蕃其物以共祭祀之牲牲。凡陽祀用騂牲毛之。陰祀用黝牲毛之。望祀各以其方之色牲毛之。凡時祀之牲必用牲物。凡外祭毀事用羝。可也。凡祭祀共其犧牲以授充人繫之。凡牲不繫

者共奉之。

牧人主牧牲以共祭祀者牲體之全也毛色之純也陽祀郊廟陰祀土社也望祀岳瀆也騂者赤色之盛黝者黑色之微方色東青南赤西白北黑中黃也外祭表貉之屬毀事侯禳之屬羝雜色也犧牲毛羽完具也祭前三月授之充人繫養之散牲繫于國門不繫者非時之祭也

牛人掌養國之公牛以待國之政令。凡祭祀共其享

牛求牛以授職人而芻之。凡賓客共其牢禮積膳之

牛饗食賓射共其膳羞之牛。軍事共其犒牛。喪事共

其奠牛。凡會同軍旅行役共其兵車之牛與其牽。以

載公任噐。凡祭祀共其牛牲之互與其盆簠。以

朱氏曰求牛謂隔日繹祭求神所用之牛也宗廟有繹者孝子求神非一處也

待事。

牛入掌養牛者公牛公家之牛也享牛祭祀獻神之牛求牛禱神求福之牛命牧人芻養之職讀為櫛杙也所以繫牛者鉤軍曰犒奠牛謂殷奠遣奠喪所薦饋曰奠兵車載什器餼饗也牽傍所以挽牛居前以牽在旁曰傍任猶用也互所以懸肉盆所以盛血祭所以受肉

充人掌繫祭祀之牲牲祀五帝則繫于牢芻之三月。享先王亦如之。凡散祭祀之牲繫于國門使養之。展牲則告牲。碩牲則贊。

充人主繫養犧牲者充肥也祭祀犧牲繫而養之使肥膈也牢欄也所以繫牲草食曰芻飼養踰時則可充肥而後用之也祀五帝享先王皆大祭也其牲繫于牢閑則充人躬視養也散祭祀司中司

命山川之屬其牲繫于國門則使守門者養之也展察視也隔日視牲充人則告其牲禮之完全也碩充實也碩牲則告其牲體之博碩也一云宗人告牲之博碩則贊之

載師掌任土之灋以物地事授地職而待其政令以廛里任國中之地以場圃任園地以宅田士田賈

古

田任近郊之地以官田牛田賞田牧田任遠郊之地以公邑之田任甸地以家邑之田任稍地以小都之田任縣地以大都之田任疆姜地凡任地國宅無征園廛二十而一近郊十一遠郊二十而三甸稍縣都皆無過十二唯漆林之征二十而五凡宅不毛者有

里布。凡田不耕者。出屋粟。凡民無職事者。出夫家之  
征。以時徵其賦。

載師主任土官之長。載事也。任土者。任土之所宜。以制賦也。以物地事。物色之。而知其種植所宜也。地職謂有職事于地者。農牧虞衡之屬。各授以地。使勤以職。政令者。使出貢賦也。廛民居之區域也。里居也。王國之地。則以廛里。任之場。以登禾黍圃。以植果菘。樊圃。謂之園。園圃。則以場圃。任之宅田。即五畝之宅。二畝半在田者。士田。仕者所授之圭田。賈田。則賈人。有事官府者。近郊之地。有此三等。五十里為近郊。官田。庶人在官之所受牛田。牛人之田。牧養公家之牛者。賞田。賞賜之田。牧田。牧六畜之田。遠郊之地。有此四等。百里為遠郊。公邑之田。謂六遂之餘地。遠郊之外。曰甸。家邑之田。謂大夫所食采邑。三百里。曰稍。小都。謂卿所食采邑。四百里。曰縣。大都。謂公及王親子母弟所食采邑。五

官田一謂  
公家所耕  
之籍田

大司徒頒  
職事十有  
二所謂九  
職三事也

里曰。廛。凡任地。總言任土制貢之法。征稅也。周稅輕近而重遠。近者多役。故也。國宅。凡官所有官室。皆無征也。園。少利。廛無穀。故二十分而稅其一分。薄其征也。近郊。十分取一。比園廛較重矣。遠郊。二十分取三。比近郊又重矣。甸。稍。縣。都。十分取二。比遠郊抑又重矣。漆。林。利。厚。二十分而取其五分。重其征。所以抑未作也。不毛者。不種桑麻也。宅。不種桑麻者。罰之。使出一里。二十五家之泉布。所以勸織也。夫三為屋。有田而不耕者。罰之。使出三家之稅。粟。所以勸耕也。民無九職三事者。游惰之民。夫征者。百畝之稅。一夫百畝之稅。一家力役之游惰之民。罰之。一夫百畝之稅。一家力役之征。所以勸其勤生也。數者之職。征之。必以其時。則上不損國。下不病民矣。

閭師。掌國中及四郊之人民六畜之數。以任其力。以待其政令。以時徵其賦。凡任民任農以耕事。貢九穀。

績

任圃以樹事。貢草木。任工以飭材事。貢器物。任商以市事。貢貨賄。任牧以畜事。貢鳥獸。任嬪以女事。貢布帛。任衡以山事。貢其物。任虞以澤事。貢其物。凡無職者。出夫布。凡庶民不畜者。祭無牲。不耕者。祭無盛。不樹者。無椁。不蠶者。不帛。不績者。不衰。

二十五家為閭。師其長也。主徵六鄉貢賦之稅。國中及四郊謂閭。廛至遠郊也。人民六畜之數謂戶。口登耗孳牲多寡之數。任其力以任師田之役。人民兼六畜而言者。牛畜之類。亦可任其力也。政令貢賦之政令也。時徵者。賦稅以時而取也。凡任民總言任民之灋。任使也。使之各事其職。隨其地產而貢之。貢九穀以三農生九穀也。貢草木以園圃毓草木也。貢器物百工飭化八材也。貢貨賄商賈

阜通貨賄也。貢鳥獸。藪牧養蕃鳥獸也。貢布帛。嬪婦治絲枲也。貢其物。虞衡作山澤之材也。凡無事于職者。罰之。使出一夫之泉。不自養牲者。祭不得用牲。黍稷在器曰盛。不自耕田者。祭不得用盛。椁外棺也。不自種木者。葬不得用棺。不自養蠶者。衣不得用帛。不自績麻者。喪不得衣衰。凡此皆以耻不勉也。

縣師掌邦國都鄙稍甸郊里之地域。而辨其夫家人民田萊之數。及其六畜車輦之稽。三年大比。則以考羣吏。而以詔廢置。若將有軍旅。會同田役之戒。則受灋于司馬。以作其衆庶。及馬牛車輦。會其車人之卒伍。使皆備旗鼓兵器。以帥而至。凡造都邑。量其地。辨



其物而制其域以歲時徵野之賦貢。

四百里為縣自六鄉至邦國縣居中焉師其長也邦國謂王侯外接諸侯之封疆者非國中也地域正其地之域限也夫家謂男女人民謂奴婢田萊謂見田及荒不耕者皆辨其數也稽計也三年夫比民數之時則考校治民羣吏之功過有過者廢而不用有功者置之于位也若將有徵發之事則縣師以其屬受司馬之戒令車有車之卒伍人有人之卒伍會而聯之旗以為指揮鼓以為進退戈矛及戟以為擊刺使之備其物然後帥之而至也量其地家邑二十五里大都百里小都五十里也辨其物三等之地所產不同也制其域封疆大小各異也野謂縣稍都鄙賦謂上之所取貢謂下之所供各以其時也

遺位人掌邦之委積以待施惠鄉里之委積以恤民

之難阨門關之委積以養老孤郊里之委積以待賓客野鄙之委積以待羈旅縣都之委積以待凶荒凡賓客會同師役掌其道路之委積凡國野之道十里有廬廬有飲食三十里有宿宿有路室路室有委五里有市市有候館候館有積凡委積之事巡而比之以時頒之

遺人主委積以待饋遺者遺饋也委積國用之餘少曰委多曰積自鄉里至縣都其委積皆以待邦之施惠也難阨謂年穀不登則賑恤之老孤謂死事之老孤待賓客給廩餼也待羈旅惠游寓也待凶荒謂移民就穀也凡賓客會同師役皆衆之所聚道路皆有委積以待之凡國中野外之道路至

十里憇息之所。有小廬舍以設飲食。三十里爲一舍。可以宿焉。則有大室。委比于積。爲少。五十里則四方交易皆可。日中而至。故有市。有候。賓之館。積比于委。爲多矣。廵而比之。不使有侵欺也。以時頒之以預備其所需也。

均人掌均地政。均地守。均地職。均人民。牛馬車輦之

力政。凡均力政。以歲上下。豐年則公旬。均用三日焉。

中年則公旬。用二日焉。無年則公旬。用一日焉。凶札

則無力政。無財賦。不收地守。地職。不均地政。三年大

比則大均。

均人主平力役之征者均平也。政讀爲征。謂地守地職之稅也。地守。虞衡之屬。守其地者。地職。農圃

之屬。治其事者。人民則治城郭溝渠牛馬車輦。則轉輸委積之屬。凡此皆力役之征也。凡均力役之濃。以歲事之豐歉。定役數之多寡。公公事也。旬均也。古者用民之力。歲不過三日也。中年不豐不殺。則免一日。無年九穀不登。又免一日。凶荒疾疫。則免其力。政免其賦。稅免其地。守地職之征。亦不平。計地稅。蓋民困之極。無從而均也。三年大比。人民有登耗。牛馬車輦有饒減。故大均之。○按何氏謂旬十日也。古之役民。皆于冬月。然視歲之上下。以爲役之等差。一年則一旬。之中用民三日。一月而九日。三冬則二十七日矣。中年則一旬。兩日。一月而六日。三冬則十八日矣。無年則一旬。一日。一月而三日。三冬則九日矣。一日。公旬者。公家力役之。旬也。如有十日之役。則以年之上下。三日。二日。一日。以爲斷。何說。役似太重。詳之。

師氏掌以媿美。詔王以三德教國子。一曰至德。以爲

貴游子弟  
宿衛王官  
者也使之  
從師氏以  
學焉則知  
納君子善  
而不敢導  
若于惡矣

道本二曰敏德以為行本三曰孝德以知逆惡教三  
行一曰孝行以親父母二曰友行以尊賢良三曰順  
行以事師長居虎門之左司王朝掌國中衆失之事  
以教國子弟凡國之貴游子弟學焉凡祭祀賓客會  
同喪紀軍旅王舉則從聽治亦如之使其屬帥四夷  
之隸各以其兵服守王之門外且蹕朝在野外則守

內列

師氏教人以道之稱媿詔謂告以善道也國子謂  
王太子以下至元士之適子也至極也苟不至德  
至道不凝故以至德為道本敏速也君子欲敏于  
行故以敏德為行本孝則無犯上作亂之事故以

孝德知道逆惡三行在心為德施之為行也孝行以  
孝德見于行事之間君子以友輔仁故友行次之  
事師無隱無犯故順行次之虎門天子路寢之門  
畫虎以明勇猛也王日視朝于路寢門外師氏居  
其左以伺察之中中禮者矣失禮者以教國之子  
弟使無違禮國子弟謂貴而有職守與在學者貴  
游子弟謂貴而無職守不在學者亦使之學于師  
氏焉王舉則從王有舉動師氏皆從而詔媿焉蹕  
止行人不得近王官也朝在野外行  
官之朝內列謂蕃營之在內者也

保氏掌諫王惡而養國子以道乃教之六藝一曰五

禮二曰六樂三曰五射四曰五馭五曰六書六曰九

數乃教之六儀一曰祭祀之容二曰賓客之容三曰

朝廷之容四曰喪紀之容五曰軍旅之容六曰車馬

之容。凡祭祀賓客會同喪紀軍旅。王舉則從。聽治亦如之。使其屬守王闈。

保者保安其身之義。師道之教訓正。所以保安君身也。惡者美之。反師氏詔其媿。故保民諫其惡。以道者以道養其心也。容即儀也。祭祀以敬。賓客以和。朝廷以肅。喪紀以哀。軍旅以嚴。車馬以謹。何氏曰。祭祀之容。穆穆皇皇。賓客之容。儼恪矜莊。朝廷之容。濟濟蹌蹌。喪紀之容。纍纍顛顛。軍旅之容。暨暨。詔詔。車馬之容。匪匪翼翼。教以六藝。乃道之所寓。教以六容。乃道之所發。是所謂養之以道也。王舉則從。規其惡也。聽治如之。隨事納諫也。柯氏曰。師氏掌以媿詔王。以三德教國子。保氏掌諫王惡。而養國子。以道皆居虎門之左。其制何如。王制曰。小學在公宮南之左。大學在郊。尚書大傳曰。王子八歲而出。就外舍。束髮而入太學。公卿之世子。大夫元士之適子。十有三始入小學。十八入

大學。蓋虎門者。天子路寢之門。師氏德行。大學之教也。保氏藝儀。小學之教也。由是觀之。則公宮之左。必有大小二學。可知矣。王子八歲入小學。十八入大學者。蓋國子與王子共學。必稍長。乃知貴賤之禮。上下之分。且使王子有輔仁之益。故其期不同。如此。然則在郊之大學。王子不入乎。曰。周制。大學在郊者。省朝會之勞。專學業也。天子曰辟雍。諸侯曰泮宮。辟雍四門。四橋。東曰東序。西曰瞽宗。南曰成均。北曰上庠。東序即東膠也。上庠即虞庠也。其師即大司樂也。鄉遂都鄙。賓興之俊士。天下侯國歲貢天子之造士。國子及倅諸子。教成材者。皆學于此焉。但王子之學。則在公官之左。洩大學有時。而與國子齒。此記所以有將軍我。而與我齒。讓者。欲其知父子君臣長幼之義也。夫周人之與王子。國子其教之也。詳其責之也。深其養之也。至王子之教。其適將以宗廟社稷屬之。為天下得人。也。其庶將以有國有家付之。為民神之主也。可不重

與國子之教以其席父兄之勢參宮闈之安不有師道之尊嚴則何以保自然之和禁未萌之欲又有以變化其氣質涵養其德性也哉此師保之灋所以爲天下之大本

司諫掌糾萬民之德而勸之朋友正其行而彊之道藝巡問而觀察之以時書德行道藝辨其能而可任于國事者以考鄉里之治以詔廢置以行赦宥

司諫以道諫正人之行者德成于朋友糾其德而使之無謬戾勸之朋友則使之致力以相輔也行成乎道藝正其行而使之無奇袤疆之道藝則使之自彊而不息也巡問則詢之以言觀察則考之以事以時書之待賓興也辨其能之可任待敘用也考吏治明殿最也詔廢置伸賞罰也行赦宥與其自新也

司救掌萬民之表惡過失而誅讓之以禮防禁而救之凡民之有表惡者三讓而罰三罰而士加明刑耻諸嘉石役諸司空其有過失者三讓而罰三罰而歸于園土凡歲時有天患民病則以節巡國中及郊野而以王命施惠

然

司救以禮禁人之過者救猶禁也表惡在心過失在事誅讓責也禮以防民之僞以禮防禁所以救其惡也罰捶楚也三次以言責之不悛則加以罰士獄官也明刑謂去冠飾而書其表惡之狀于背也三罰而不悛則加以明刑嘉石在外朝之門左使坐焉以耻辱之役諸司空使士官勞役之也歸于園土不忍遽刑之但繫之獄城也天患民病天降災害而民有疾病也節旌節也巡行也王命施

惠恩當自上出也。惠如賙以衣食濟以醫藥之類。  
○訓雋云：表惡在心，故為不善者也。其罪重過失，  
在事誤陷于惡者，其罪輕。以禮防禁，不遽加刑。民  
有表惡，姑切責之。責之至三而不改，姑又撻之。撻  
之至三而不改，然後加以明刑，去其冠飾而書其  
罪狀，以示諸人。又使之坐于嘉石，以耻辱之。役諸  
司空，以困苦之。過失輕于表惡，故三讓三罰以啓  
其遷善改過之心。不加明刑，不坐不役，惟夜則收  
之園土而已。

調人掌司萬民之難而諧和之。凡過而殺傷人者，以  
民成之。鳥獸亦如之。凡和難，父之讐，辟諸海外。兄  
弟之讐，辟諸千里之外。從父兄弟之讐，不同國。君之  
讐，眡父師長之讐，眡兄弟。主友之讐，眡從父兄弟。弗

辟則與之瑞節，而以執之。凡殺人有反殺者，使邦  
國交讐之。凡殺人而義者，不同國。令勿讐之。讐之則  
死。凡有鬪怒者成之，不可成者則書之。先動者誅之。

調人主和仇讐之官，調和也。和解仇讐，使順情法也。難謂相為仇讐也。相比之謂諧，相濟之謂和。以禮與法而諧和之也。過無意也。成平也。以鄉民共和解之，過失殺傷人之畜產者亦然。凡和難，總言和難之澶大抵。人有父兄君長之讐，不可同處。為讐人者，當避復讐之人。父之讐，人子所必報。故使避諸海外。兄弟之讐，為兄弟者所必報。故使避諸千里之外。從父兄弟，謂同祖兄弟。較親兄弟不同矣。故但使之不同。其國君讐視父，亦避居海外也。師長謂見受業者與兄弟同，亦避諸千里之外。主大夫君也。友朋友也。亦不同國。弗避讐人，不肯避復讐者。瑞節，玉節，刻圭也。不從王命，故王以

瑞節與調人使執而治其罪反殺被殺者之子弟  
既殺其仇矣而仇之子弟復殺其人是往來報復  
無有已時故使邦國交讐之而不容也殺人而義  
者如當官而誅大慙執灋而戮元姦是皆義也若  
此者避之他境令其子弟勿讐之若讐之是亦不  
從王命者也凡有爭鬪而忿怒者亦以和難之灋  
平之平之而不聽者則書其孰是孰非若相報復  
則于先動者誅之○按此殺人者或是入議三宥  
之類灋所不加而孝子仁人之心情所當原故立  
為避仇之典也○何氏曰或謂殺人者死為邦之  
大灋也彼既殺人父兄矣蓋以王灋誅之奈何使  
其子弟讐之也曰灋有經權情有故誤殺人之父  
可誅也如魯執之殺徐達之則不可誅也殺人之  
兄可誅也如田橫之殺酈食其則不可誅也原情  
以定灋因灋以求情可也必若逞私忿逞姦威以  
屠戮無辜則所謂不待教而誅者又何原宥之有  
哉聖人承衰亂之後矜過誤而弛重辟之典  
原人情而立避讐之灋慮之精而處之當矣

男長女幼  
者陽舒陰

促男三十

筋骨堅強

任為人父

女二十肌

膚充盛任

為人母合

為五十應

大衍之數

生萬物也

媒氏掌萬民之判凡男女自成名以上皆書年月日  
名焉令男三十而娶女二十而嫁凡娶判妻入子者  
皆書之中春之月令會男女於是時也奔者不禁若  
無故而不用令者罰之司男女之無夫家者而會之  
凡嫁子娶妻入幣純緇帛無過五兩亮禁遷葬者與  
嫁殤者凡男女之陰訟聽之于勝國之社其附于刑  
者歸之于士

媒氏主合婚姻之官媒之言謀也謀合異姓使為  
伉儷也判別也男女之合必行媒者以有別也成  
名謂子生三月父名之書其所生年月日及其父  
所命之名陽數奇故男之娶以三十為限陰數偶

故女之嫁以二十為限過此則失時也判妻娶人所出之妻再嫁者也入子買人所鬻之子媵妾不聘者也中春陰陽交會之月會男女順天時以成婚姻也奔私奔也若猶及也于是時而男女相奔父母不禁與無凶荒喪禍之變而不用婚姻之令者而媒氏皆罰之司猶察也女無夫男無家而鰥寡不能自存者又不待仲春然後會也嫁子以女家言娶妻以夫家言男女非受幣不交不親故入幣其帛用純色以五兩為一束兩匹也倍丈謂之端倍端謂之兩遷葬謂以死而求婦嫁殤謂以死而求夫是皆瀆禮亂倫故禁之陰訟謂淫奔之訟也勝國亡國也其社奄其上而棧其下使無所通陰訟乃中冓之言鄙褻之事不可聽之于官府故就亡國之社而聽其辭也附麗也麗于刑者歸之士師○一說判妻入子謂再嫁而携其子入丈夫之家者

司市掌市之治教政刑量度禁令以次敘分地而經

市以陳肆辨物而平市以政令禁物靡而均市以商

賈阜貨而行布以量度成賈價而徵債以質劑結

信而止訟以賈古民禁偽而除詐以刑罰禁競而去

盜以泉府同貨而斂賒大市日廼曷而市百族為主

朝市朝時而市商賈為主夕市夕時而市販泛夫販

婦為主凡市入則胥執鞭度守門市之羣吏平肆展

成奠定價賈價上旌于思次以令市市師涖焉而聽大

治大訟胥師賈師涖于介次而聽小治小訟凡萬民

之期于治者辟闢布者量度者刑戮者各於其地之



敘。凡得貨賄六畜者。亦如之。三日而舉之。凡治市之  
貨賄六畜珍異。亡者使有利者。使阜。害者使亡。靡者  
使微。凡通貨賄以璽節出入之。國凶荒札喪則市無  
征而作布。凡市偽飾之禁。在民者十有二。在商者十  
有二。在賈者十有二。在工者十有二。市刑小刑憲罰。  
中刑狗罰。大刑扑罰。其附于刑者歸于市。國君過市  
則刑人赦。夫人過市罰一幕。世子過市罰一幣。命夫  
過市罰一蓋。命婦過市罰一帷。凡會同師役。市司帥  
賈師而從治其市。故掌其賣價之事。

市師市官之長。主交易之事者。治以理之教。以化  
之政。以正之則。以制之量。以量多寡。度以度長短。  
止使勿爲。則有禁令。使爲之。則有令。次序分地。市  
官各以所居之次爲敘。分其地而掌之。以立一市  
之大經也。陳肆辨物。陳物于市肆。而辨其物。使各  
以類相從。則皆平。而有辨也。政令禁物靡禁。物貨  
之侈靡。則民不貴異物。賤用物。而市物均也。商賈  
阜貨以商通物。以買賣物。則貨阜盛。而泉布得行  
也。徵召也。價鬻也。物之多寡。長短。以度量平定。其  
價則鬻者來也。質劑券書也。民有違約失信。而與  
訟者。則以券書結信。而止其訟也。賈民備販之民。  
能知物之偽。民之詐。故使之禁偽。而除詐也。以刑  
罰禁暴亂之民。又去其相竊盜者。以泉府所藏與  
民同之。市不售者。官爲斂之。民無貨者。貸而予之。  
交易衆多。謂之大市。市日。廼日過中也。族姓也。大市  
人多。故百姓爲主。朝市。朝時之市。朝時日出時也。  
商賈家于市。朝時在焉。故商賈爲主。夕市。夕時之  
市。夕時日入時也。細民之販。以日之餘力。故販夫

十有二禁  
或云圭壁

販婦爲主凡三時之市百貨所入鞭度者無刃之  
及繫鞞于上則爲鞭刻其尺寸則爲度爭門者執  
鞭以威之爭長短者執度以齊之故胥執此以守  
市門也羣吏謂胥師以下者平肆者正其肆之分  
界也展成者省其貨之成否也奠賈者定其價之  
高下也然後揭析羽之旌于思次以爲衆望使知  
三市時也思次市中候樓也市師蒞事于此而聽  
治訟之大者介次市亭之屬也胥師賈師蒞事于  
此而聽治訟之小者期于市有要約于市者辟布  
考法而用泉也量度以粟布而求齊也刑戮犯令  
而戮于市也以此三事來者各于所分之地凡得  
遺物者亦使各置其地貨于貨之肆畜于畜之肆  
令人求之易也三日而無識認者則舉而沒于官  
百貨有用物有異物有用之物無者使之有利益  
者使之阜盛蓋貴其價以來之示民不賤用物也  
無用之物害材者使之無侈靡者使之少蓋賤其  
價以抑之示民不貴異物也通達也金玉曰貨布  
帛曰賄璽節印章也貨賄自內出者由市而達之

一金璋二  
命服三命  
車四宗廟  
之器五戎  
器六用器  
七兵車八  
姦色九錦  
文十珠十  
一玉十二

門及關自外入者由關而通之門及市也凶荒札  
喪則民困故蠲其征稅作布者鑄作泉布以蘇民  
困也僞飾如器不中度布帛精粗不中數也十有  
二禁謂器用一兵車二布三帛四姦色五穀六果  
實七木八禽九獸十魚十一鱉十二此等苟有僞  
飾則民不得畜商不得買賣不得鬻工不得作也  
市刑市之刑罰也刑之小者則書其罰而憲于衆  
刑之中者執其人聲其罪巡視而徇衆刑之大者  
則撻而辱之其罪麗于五刑則歸之士官而治其  
罪焉市者貨利所在君子不入焉恐竒靡淫侈之  
物蕩其心而變其守也國君諸侯也國君過市則  
赦市之刑人以愧之蓋謂國君好利市人何誅焉  
至于夫人世子命夫命婦之過市必罰其幕帟蓋  
惟所以責其無以自蔽而見淫侈之物也過市親  
適市中欲有所貿易也會同師役大衆所在必有  
市焉故司市帥賈師往從之治其禁令而掌其貿  
易之事也

質人掌成市之貨賄人民牛馬兵器珍異凡賣債者質劑焉。大市以質。小市以劑。掌稽市之書契同其度量。壹其淳準。制巡而攷之。犯禁者舉而罰之。凡治質劑者國中一旬。郊二旬。野三旬。都三月。邦國。其期內聽。期外不聽。

質人主平物價者質平也。成謂平其價也。凡以物賣鬻者則爲之立券書。長曰質。短曰劑也。大市人民牛馬之屬則用長券。小市兵器珍異之屬則用短券。稽攷也。書契交易之契也。同其度量欲其短長淺深之不異也。壹其淳制欲其爲幅爲匹之合度也。遂巡行于市而攷校之。犯禁謂度量不同淳制不一者則沒入其貨而併罰其人也。治質劑謂以券書來訟者王國之中以十日爲限。郊以二十日爲限。野以三十日爲限。大都小都以三月爲限。諸侯之國以一年爲限。期限也在限內來者則治其訟。期外不聽。所以節詞訟省文書也。

廛人掌歛市。次布總布質布罰布廛布。而入于泉府。凡屠者歛其皮角筋骨入于玉府。凡珍異之有滯也者歛而入于膳府。

廛人主歛市布者廛市中空地也。布泉也。紋布列肆之稅也。總布無肆立地者之稅也。質布質人所罰犯禁之泉也。罰布所罰賣買不平者之泉也。廛布貨賄諸物邸舍之稅也。五布之歛皆入于泉府。將以歛市之滯貨也。廛人本歛廛布而兼歛五布者欲使知其物之稅者不得取其地之稅也。凡屠殺六畜者歛其皮角筋骨入于玉府。將以飾器用且以當地稅也。凡四時食物之珍異有滯于市

而不售者官為買之入膳  
羞之府以為貴者之羞也

胥師各掌其次之政令。而平其貨賄。憲刑禁焉。察其  
詐偽飾行僨慝者。而誅罰之。聽其小治小訟而斷之。

胥師市中羣胥之長次治事之所也。市有政令。胥師于次行之。平者物價不得擅為高下也。表懸刑禁以示之。使不違也。慝惡也。挾詐以飾行作偽以鬻慝者皆責而撻之。小治小訟則聽。大治大訟則歸于司市。

賈古師各掌其次之貨賄之治。辨其物而均平之。展其成而奠其賈。價然後令市。凡天患禁貴僨者。使有恒賈。四時之珍異亦如之。凡國之賣僨各帥其屬而

嗣掌其月。凡師役會同亦如之。

賈師知物價者師其長也。貨賄之次則掌其事。次者賈師所涖。二十肆之次也。辨其物辨其美惡。使各從其類。則市物均平也。展其成謂視其物之成而可賣。奠其賈則使之有常。如此則可以令于市也。凡凶荒札喪之時不得輒增其直。使有一定之價。恐其乘民之急而侵利也。四時之珍異如之。恐其困民之好而侵利也。嗣掌其月。更代直月以均勞逸也。

司競掌憲市之禁令。禁其鬪踴者。與民競亂者。出入

相陵犯者。以屬遊飲食于市者。若不可禁。則搏搏而

戮之。

司競主禁暴亂者。市有禁令則表懸之。鬪力爭也。踴口競也。競虐物也。亂悖理也。陵犯私惡相侵遊

飲食私好相結凡此皆禁之其有不從禁者則搏執而戮之

司稽掌巡視而察其犯禁者與其不物者而搏之掌

執市之盜賊以狗且刑之

司稽主稽察于市者巡行也犯禁謂犯市價禁令不物謂奇言異服怪民也竊取謂盜因而害人為賊執之以狗干眾然後刑之也

胥各掌其所治之政執鞭度而巡其前掌其坐作出

入之禁令襲其不正者凡有罪者撻戮而罰之

胥有才智之稱市中有胥謂隸于胥師給徭役者各主所令一市之地鞭度以及為鞭而量物也巡行也作起也坐作出入不正必奇衰之人也則掩襲而捕之凡市之麗于罪者撻楚戮辱之且罰使

出布也

肆長各掌其肆之政令陳其貨賄名相近者相遠也

實相近者相爾也而平正之斂其總布掌其戒禁

肆長亦市中給徭役者每肆則一人肆賈人藏貨之邸也各掌其所治一肆之政令陳列所賣之貨賄相近者相遠如布帛之名同而制之精粗則異相近者相邇如馬牛之實異而物之肥瘠則同也平者平其價之實正者正其物之名其詐欺爭鬪之類施于一肆者則戒禁之○司市質人厘人三官乃命官胥師以下則給役也自胥師以及司稽皆司市所自辟除肆長為賈而坐肆者也胥固肆長為之蓋巨賈之有才者使統率之猶比閭黨之灋非命官也鄉制則萬二千五百家而止市制則二十肆而止遠邦之內有賈田司市與其屬之祿也胥師以下無秩則無祿矣蓋先王之立市也不

使雜于閭里懼其亂教也不使士農爲之以商賈  
之人持心近薄恐其亂俗也設于朝之後國之陰  
而主之以后祭以陰禮其先義後利之制可見矣  
故令國君夫人世子命夫命婦皆不得過市過則  
有罰先王之遠利何如哉昔者晉之富商韋藩水  
捷以過于朝而曰雖有澤車華服不敢與士君子  
齒則周公之遺化猶存什一于千百也後世立市  
無灑士農雜而爲之是以人皆驚于利士君子而  
有商賈之行聖人以道治  
天下之意無復存矣

泉府掌以市之征布歛市之不售貨之滯于民用者  
以其賈價買之物揭而書之以待不時而買者買者  
各從其抵都鄙從其主國人郊人從其有司然後予  
之凡賒者祭祀無過旬日喪紀無過三月凡民之貸

者與其有司辨而授之以國服爲之息凡國之財用  
取具焉歲終則會其出入而納其餘

朱氏曰國  
服謂生民  
于國所服  
之業如農  
圃之類也  
息者保之  
使生息也  
蓋因其服  
之業以資  
其生生之  
計焉

泉府主泉布之府泉卽錢也謂之泉者言其流通  
如泉也征布卽厘人所歛之五布也布有貨滯而  
不售者則以征布買而收之布卽泉也其藏曰泉  
其行曰布以其賈買之使民不喪其本也逐物表  
揭而書其價以待之乏用不時而來買者各從其  
抵價而後與之欲彼此相信也凡民喪祭之事無  
所乞貸官給其物以應之立期取償而無息也貸  
借用也有司謂其所屬之官凡貧民有貸物于官  
者與其有司別其所貸之物定其價而與之還本  
之後使服役于國中各有日數以爲息所謂以國  
服爲息也蓋不責其所無然亦非彊之也則既不  
病民亦不病國矣有司爲國事興作用財者取具  
于泉府每歲之終則會計泉府所出與厘人所入  
者若有羨餘之財則納諸職幣所謂幣餘之賦也

○何氏曰國服爲息先儒多以爲貸錢取利王介甫因其說遂立青苗之凜天下騷然胡致堂父子以其病民也遂力詆周禮非周公之書噫以釋經一言之誤而貽天下之大患廢聖人之全經其失也均

司門掌授管鍵以啓閉國門。幾出入不物者。正其貨賄。凡財物犯禁者舉之。以其財養死政之老。與其孤。祭祀之牛牲繫焉。監門養之。凡歲時之門受其餘。凡四方之賓造焉。則以告。

司門主王城之門所以防姦宄通賓客者也管鑰鍵牡也授管以閉門授鍵以啓門譏察其出入之不物者謂奇言異服也正其貨賄謂不中度不中數之類幾之正之而猶犯禁則舉其財物而入之

于官死政之老謂死國事者之父母孤其子也以犯禁之財養之受其餘祭門則受其胙也四方賓客送國門而朝聘者則告于王以禮迎之

司關掌國貨之節以聯門市。司貨賄之出入者。掌其治禁。與其征屢。凡貨不出于關者。舉其貨。罰其人。凡所達貨賄者。則以節傳。轉出之。國凶札。則無門關之征。猶幾。凡四方之賓客。敬叩關。則爲之告。有外內之送令。則以節傳出內。納之。

司關主境上之門所以達貨賄通賓客者也節通貨賄之壘節也聯門市者自外入者通之門與市自內出者通之門與關也凡貨賄之出入于關者俱主之治者治其關爭禁者禁其欺詐征者征其

出入之貨。屢者賦其市地之屢。凡出私道而避征稅者，沒入其貨，而撻罰其人。凡不犯禁當達之者，則節以驗其物，傳以書其數，乃聽其出焉。國凶札，蠲稅而不廢，幾防姦也。故至也，擊也，告于王以禮送也。送，令奉命以送迎賓客，則以節傳送其往來也。傳，文書也。

掌節。掌守邦節，而辨其用，以輔王命。守邦國者用玉節，守都鄙者用角節。凡邦國之使節，山國用虎節，土國用人節，澤國用龍節，皆金也。以英、蕩、輔之。門關用符節，貨賄用璽節，道路用旌節，皆有期，以反節。凡通達于天下者，必有節，以傳輔之。無節者有幾，則不達。

掌節主符節者，節行者所執之信也。邦節謂玉節以下之八節也。辨其用，或用以守，或用以使。執節為信，所以佐王命也。玉節以玉為之，君子比德于玉，守邦國為諸侯者，其德宜如是。角節以犀角為之，取其銳而觸姦，守都鄙為采邑長者，其材宜如是也。凡諸侯使卿大夫聘于王朝，鄰國所執之節，山多虎，故鑄虎于節，平地多人，故鑄人于節，澤多龍，故鑄龍于節，三者皆以金為之，而鑄其象。英，飾也，蕩，竹也，以竹為函，加以畫飾，而盛其節也。符節者，剖竹為符，以合之也。璽節，既為符，又加璽印于其上也。旌節，析羽為旌，以彰其節也。有期，立為限期，反節事畢，則納其節也。凡以王命往來，必有節，以為信。又有文書以輔之，節以輔王命，傳以輔邦節也。若無節者，門關譏察之處，則執之不使行也。

遂人。掌邦之野，以土地之圖，經田野，造縣鄙，形體之。澶，五家為鄰，五鄰為里，四里為鄣，續五鄣為鄙，五鄙



爲縣。五縣爲遂。皆有地域。溝樹之。使各掌其政。令刑禁。以歲時稽其人民。而授之田野。簡其兵器。教之稼穡。凡治野以下劑。資致。昨萌以田野安。昨以樂昏擾。昨以土宜教。昨稼穡。以興勸利。昨以時器勸。昨以疆予任。昨以土均平政。辨其野之土。上地。中地。下地。夫頒田里。上地。夫一廛。田百畝。畝萊五十畝。餘夫亦如之。中地。夫一廛。田百畝。萊百畝。餘夫亦如之。下地。夫一廛。田百畝。萊二百畝。餘夫亦如之。凡治野。夫間有遂。遂上有徑。十夫有溝。溝上有畛。百夫有洫。洫上有

涂。千夫有澮。澮上有道。萬夫有川。川上有路。以達于畿。以歲時登其夫家之衆寡。及其六畜車輦。辨其老幼廢疾。與其施舍者。以頒職作事。以令貢賦。以令師田。以起政役。若起野役。則令各帥其所治之民而至。以遂之大旗致之。其不用命者誅之。凡國祭祀。共野牲。令野職。凡賓客。令野修道。而委積。大喪。帥六遂之役。而致之。掌其政令。及葬。帥而屬六綽。弗及窆。陳役。凡事致野役。而師田作野民。帥而至。掌其政治。禁令。

遂人。主六遂者。野在百里之外。二百里之內。經經界也。以地圖經畫其野也。其縣鄙地域有形。其井

邑溝涂有體其制而成之則有澶鄰則相聯比猶六鄉之比也里則同井里猶六鄉之間也鄩有相贊助之意猶六鄉之族也鄩如邊鄙同患守禦之意猶六鄉之黨也縣則首于遂猶六鄉之州也遂則遂于外也百里內爲六鄉外爲六遂地有廣狹域有遠近溝以通水爲限樹以植木爲固政令刑禁使在遂之吏各謹其所治也稽其人民以歲之四時計其所轄也授之田野一家受田百畝也簡兵器以禦害也教稼穡以興利也凡治野總言治野之法也劑要書也昨田民也下田可任者家二人下劑致民謂皆以下地爲率一爲正卒一爲羨卒其外爲餘夫也由畊同田入居同里則民安也擾順也合婚姻以樂之順民欲也土宜辨十二土之宜也耨耕也興起其民以相佐助是與民爲利也噐耕耨之噐也以時用之則相勸勉也民治一夫之田而有餘力則更與之田故有力之民可任用也平政平其力役之征也辨其土以土色分上中下分地爲三等頒田里以分之于民也夫一厘

人各受二畝半以爲宅也田百畝一夫所受也萊謂田之休不耕者所頒田里父祖子孫不可分故餘夫別給其數亦同也中地不及上地故萊倍之下地不及中地故萊又倍之遂溝洫澮皆所以通水也遂廣深各一尺凡一夫所受之田間必有遂焉徑畛涂道路皆所以通行于國都也徑之廣可容牛馬十夫千畝之田也溝深廣倍于遂畛之廣可容大車百夫萬畝之田洫之廣倍于溝涂之廣可容乘車一軌千夫十萬畝之田也澮廣二尋深二仞道之廣可容車二軌萬夫百萬畝之田也川所以受遂溝洫澮之水路之廣可容車三軌畿自六遂之境達千里畿內而行之也職事謂大宰之九職司徒之十二事也役功作也六遂在野故云野役各帥其所治鄩都縣遂之長各帥其民也遂人雖是大夫而得用熊虎之旗以致民者以掌衆與大司徒同也以旗致之而不至是不用王命也故誅之野牲麋鹿熊兔之屬野職薪炭䟽村之屬綽舉棺之索也窆而陳役以共畚輦覆土之役也

遂師各掌其遂之政令戒禁以時登其夫家之衆寡。六畜車輦辨其施舍與其可任者。經牧其田野辨其可食者周知其數而任之以徵財征作役事則聽其治訟巡其稼穡而移用其民以救其時事。凡國祭祀審其警戒共其野牲入野職野賦于玉府賓客則巡其道修庀彼其委積大喪使率其屬以幄帟先道野役及窆抱磨歷共其丘籠及蜃車之役軍旅田獵平野民掌其禁令比敘其事而賞罰。

遂師猶六鄉之鄉師四人同王六遂也登者登其籍于遂人也徑牧謂經畫其田而井牧其地也辨

其可食上地食者三之二中地半下地三之一也財征斂其財役事用其力也巡行也播獲之時行視郊野如水旱暴至非一遂之民所能隄防故以此遂之民移用于彼遂以相救也野職野賦九職九賦所得入于玉曆以供王之玩好也庀具也幄帟先為葬窆之間先張神座也道野役帥以至墓也役即執紼者天子千人分布故六紼之上謂之適歷者分布稀疏得所名為適歷也遂人及窆陳役執紼之人背碑負引而退行遂師抱持版之名字巡行而校錄之以知在否故云抱磨也丘籠盛土之器蜃車載蜃之車平野民役之輕重必使均平也

遂大夫各掌其遂之政令以歲時稽其夫家之衆寡。六畜田野辨其可任者與其可施舍者以教稼穡以稽功事掌其政令戒禁聽其治訟令為邑者歲終則

會衆致事。正歲簡稼器。修稼政。三歲大比。則帥其吏而興。明其有功者。屬其地治者。凡爲邑者。以四達戒其功事。而誅賞廢興之。

遂大夫猶六鄉之有鄉大夫也。功事九職之事民所以爲功業也。爲邑者一遂之所屬羣吏也。稼器未和錢鏹之類。稼政疆畝溝洫之類。四達謂治民之事。其大者有四。大夫家衆寡也。六畜車輦也。稼稽耕耨也。旗鼓兵革也。

縣正各掌其縣之政令。徵比以頒田里。以分職事。掌其治訟。趨促其稼事。而賞罰之。若將用野民。師田行役。移執事。則帥而至。治其政令。旣役。則稽功會事。而

誅賞。

縣正六遂之縣正其長也。徵發其財。征比較其多寡。趨催促也。移執事。移用其民以執事也。役事旣畢。乃稽考其功之多少。會計其事之能否。而賞罰之。

鄙師各掌其鄙之政令。祭祀。凡作民。則掌其戒令。以時教其衆寡。而察其媿惡。而誅賞。歲終則會其鄙之政。而致事。

鄙師師亦長也。政令以治人。祭祀以事神。數計也。稽登比較。鄙師無與焉。特數之而已。要爲政詳爲事。歲終則會計之。

鄼長各掌其鄼之政令。以時教登其夫家。比其衆寡。

以治其喪紀祭祀之事。若作其民而用之。則以旗鼓  
兵革帥而至。若歲時簡器。與有司數之。凡歲時之戒  
令皆聽之。趨促其耕耨。稽其女功。

四里為鄰。有長以治之。校登校其數而登之于遂。遂大夫也。旗以屬民。鼓以作衆。兵革以供武備。有司不備趨耕耨。勸農事也。稽女工勸蠶事也。

里宰掌比其邑之衆寡。與其六畜兵器。治其政令。以  
歲時合耦于鋤。以治稼穡。趨其耕耨。行其秩敘。以待  
有司之政令。而征歛其財賦。

宰主也。制也。邑猶里也。比其衆寡。則戶口之登耗可知。比其六畜。則物產之盛衰可知。比其兵器。則

金革之備。乏可知。有欲用之。按籍而得矣。耦並耕也。耨助也。歲之四時合耦。以相佐助也。秩事有常度也。敘事有次第也。財賦之事。非里宰所得專。故必待有司之政令。而後徵歛焉。

鄰長掌相糾相受。凡邑中之政相贊。徙於他邑。則從而授之。

五家為鄰。長以率之也。五家有過。則相糾察。宅舍有故。又相容受。里宰有政。則帥五家之民以助之。

旅師掌聚野之耨粟。屋粟。間闕粟。而用之。以質劑致

民。平頒其興積。施其惠。散其利。而均其政令。凡用粟。春頒而秋歛之。凡新甿之治。皆聽之。使無征役。以地之媿惡為之等。

四邑為丘  
以地言也

旅師主斂縣師所徵野之賦稅者勸粟合耦而不  
至則罰之出粟屋粟有田而不耕所罰三夫之粟  
間粟民無職事所出一夫之征粟此三粟者斂而  
聚之以待賙乏也而讀為如如用之謂恤民之難  
厄也質劑給多者以質給少者以劑也平頒其與  
積平其所興廢頒其所積聚也施其惠施不責償  
也散其利散非一端也均其政令遠近勞逸皆使  
均平也春頒興作時因其不足而頒之秋斂收成  
時因其有餘而斂之也新阡新徙來者奠其居止  
貸其糧食之類所謂聽之也無征以寬其財無役  
以寬其力七口以上授以上地六口授以中  
地五口授以下地所謂以媿惡為差等也

稍人掌令丘乘之政令若有會同師田行役之事則  
以縣師之灋作其同徒輦輦帥而以至治其政令以  
聽於司馬大喪帥蜃車與其役以至掌其政令以聽

四丘為甸  
出軍一乘  
以地言也

於司徒

稍人主為縣師治都鄙丘甸之政令者四邑為丘  
共出革車一乘稍人則掌其政令焉丘之政令出  
于司徒乘之政令出于司馬稍人各因所事而聽  
之也同徒謂丘地之徒眾輦輦謂丘地之車輦稍  
人受灋于縣師而作起之兵之政令臨時制變故  
聽于司馬者曰治民之政令宣布有常故聽于司  
徒者曰掌

委人掌斂野之賦斂薪芻凡疏材木材凡畜聚之物

以稍聚待賓客以甸聚待羈旅凡其餘聚以待頒賜

以式灋共祭祀之薪蒸木材賓客共其芻薪喪紀共

其薪蒸木材軍旅共其委積芻薪凡疏材共野委兵

器與其野圃材用。凡軍旅之賓客館焉。

委人主斂甸稍芻薪之賦以共委積者薪以烹鼎芻以牧牲疏材疏之可食者木材木之可用者與凡畜聚之物皆斂之稍聚稍地之畜聚也甸聚甸地之畜聚也薪芻以共炊爨木材以共張事疏材助禾黍以飼馬牛野委路室之委野圃在郊之圃兵器以助其守衛之備財用以給其行道之需軍旅之賓客謂以師行賓客領軍歷其地故館于野非修好之賓客也

土地之政即所謂地

土均掌平土地之政以均地事以均地貢

守地事地貢也均之

以和邦國都鄙之政令刑禁與其施舍禮俗喪紀祭

則高下婦惡輕重各

祀皆以地燬惡為輕重之灋而行之掌其禁令

得其平矣

土均主均平土地之政令者地守山澤虞衡之屬地事三農園圃之屬地貢即九職之所貢邦國在

畿外都鄙在畿內政令之緩急刑禁之寬猛施舍之可否禮俗之因革喪紀之豐約祭祀之隆殺皆使之調和也

草人掌土化之灋以物地相其宜而為之種凡糞種

駢剛用牛赤緹低用羊墳壤用麋渴竭澤用鹿鹹渴

用貍九勃壤用狐埴熾墟用豕疆槩檻用黃輕嬰

剽用犬

草人主殺草以種物者化猶變也變瘠為肥變惡為美也物之在地各有所宜草人相視之而糞其種也土有赤駢而性剛者赤緹而線色者墳起而柔順無塊者有舊為澤而今則渴者有水已去而渴鹵者有勃壤而粉解者有粘而疏者有堅疆而不和柔者有輕脆而不厚重者槩堅土也黃麻也

渴水酒也與饑渴之渴異

興輕脆也。○何氏曰：天下之土不同，化之之澆，或用麋鹿，或用豺狐，或用豕犬，皆焚其骨為灰，以漬種。黃則燒麻為灰，以漬種也。

稻人掌稼下地，以瀦畜水，以防止水，以溝蕩水，以遂均水，以列舍水，以澮澇水，以涉揚其芟，使作田。凡稼澤，夏以水殄草而芟夷之，澤草所生，種之芒種。旱暵，共其雩歛，喪紀共為葦事。

稻人主水利者，稼種穀也。下地，水澤之地也。瀦，積也。積水陂塘，以備旱也。防隄也。為之溝，引所瀦水播蕩諸遂也。遂者，均布溝水，俾盈于列也。列者，畦其町畦，必使坦平，則水可止舍也。列有餘水，澇之于溝，以備水潦也。涉履播揚其所芟之腐草，則可以治其田，而種稻變瘠為肥也。稼澤種穀于澤地。

也。盛夏水熱，以水浸草，可以殄絕而芟滅之，使不生也。草既芟夷，則稻之有芒刺者，可種矣。雩，禱雨也。共雩祭之所歛也。葦事，所以填壙而禦濕也。

土訓掌道地圖，以詔地事，道地慝，以辨地物，而原其生，以詔地求。王巡守則夾王車。

土訓主訓說四方土地之官道說也。地圖山川形勢之圖，地事農圃澤藪之事，慝惡也。如磽确之地，不宜稼穡，斥鹵之地，不宜果蓏也。辨地物者，辨其所生之物，如嶺南之鍾乳，湖南之丹砂也。原其生物，生各有其地，欲求其物，必于其地也。夾王車，在車左右，詔王以四方土地之利害也。

誦訓掌道方志，以詔觀事，掌道方慝，以詔避忌，以知地俗。王巡守則夾王車。



誦訓主誦說四方之事者方志載一方之山川物產王巡狩則道之使王者有所觀覽而知其始末也方慝謂一方之烟瘴癘氣王巡狩則道之使王有所避忌且知土俗之美惡也

厲禁所以  
禁民非時  
之採伐也

山虞掌山林之政令。物為之厲而為之守禁。仲冬斬陽木。仲夏斬陰木。凡服耜斬季木。以時入之。令萬民時斬材。有期日。凡邦工入山林而掄材不禁。春秋之斬木不入禁。凡竊木者有刑罰。若祭山林則為主而修除之。且蹕。若大田獵則萊山田之野。及弊田植虞旗于中。致禽而珥貳焉。

山虞上度山林者虞度也。度知山之大小及所生也。山有虞林有衡。此兼言掌山林之政令者。林衡

亦受法于山虞也。厲遮列也。物為之厲。每物有藩界也。別其地以限之。然後命其人以守之。設其法以禁之。陽木生山南。斬以仲冬日。欲其濡也。陰木生山北。斬以仲夏日。欲其堅也。服車材。耜農器。季穉也。服與耜用季材。取其柔也。斬木以時。必限以日數。恐過取而童其山也。邦工國之梓人也。掄擇也不禁者。山材國之所有。不拘日也。非冬夏之時。不得入所禁之山。斬木若犯禁而竊木。則刑罰隨焉。為主辨護其祭事也。脩除治其壇場也。萊除其草萊也。田既止。則立虞人之旗。令獲者皆致禽于旗下。珥取禽耳。以計獲之多少也。

林衡掌巡林麓之禁令。而平其守。以時計林麓而賞罰之。若斬木材。則受灋于山虞。而掌其政令。

林衡主平林麓者。衡平也。平林麓之大小及物之所生也。平其守者。平其藩界之守。計林麓者。計其

守護之功。若林麓蕃茂，民無盜竊，則有賞。竹木禿闕，盜竊肆行，則有罰。澧謂山虞所掌，如萬民斬物，以時邦工，掄材不禁之類。若斬木材而用，則受山虞之澧，而掌其斬木之教令也。

川衡掌巡川澤之禁令，而平其守。以時會其守，犯禁者，執而誅罰之。祭祀賓客共川奠。

川衡主平川澤者，流水曰川，瀦水曰澤。禁令如澤不伐天魚，禁鯤鯪之類。巡其所守而平之，又以時按視守者之舍而申戒之。川奠謂籩豆之實，魚鱸蜃蛤之屬。

澤虞掌國澤之政令，為之厲禁，使其地之人守其財物，以時入之于玉府，頒其餘于萬民。凡祭祀賓客共澤物之奠，喪紀共其葦蒲之事。若大田獵，則萊澤野。

及弊田植虞旗以屬禽。

澤虞主度澤藪者，國澤如楊之具區，荆之雲夢，豫之圃田，青之望諸，兗之大野，雍之弦蒲，幽之奚養，冀之泰陸，并之昭餘，祁皆國之大澤，財用所出，有厲禁而不以封者也。以時取之入于玉府，如珠角齒貝以當邦賦也。頒賜其餘于民，不私其利也。澤物之奠，芹菲菱茨以實籩豆也。山虞之旗，畫以熊虎，澤虞之旒綴以析羽。

迹人掌邦田之地政，為之厲禁而守之。凡田獵者受令焉。禁麇麋卵者，與其毒矢射者。

迹人主迹禽獸之人，以從迹而獵取者，邦田之地田獵之處也。示以政令，使之蕃息，守以厲禁，不令輕往。先王之囿與民同之，然必為厲禁者，恐取之非時，用之過度，以傷天地之仁也。禁麇麋卵，所謂獸

舍麋麋鳥翼穀卵也毒矢射物則物必死聖人之心所不忍也

卅礦人掌金玉錫石之地而為之厲禁以守之若以

時取之則物其地圖而授之巡其禁令

卅人主礦璞者金玉函于石謂之卅石砥硤琅玕之屬金玉錫石所產各有其地也利之所在姦人竊取故設厲禁以守護之若王朝有時而取用則物色其所產之地使按圖而取之既設禁令又從而巡之防竊取以致患也

角人掌以時徵齒角凡骨物于山澤之農以當邦賦之政令以量度受之以共邦用

角人主徵齒角骨物者角之齒兕犀之間駝馬諸獸之骨皆可以制器用凡此數物不出于山則出

于澤故以時徵于山澤之農蓋平地之農以稼穡為事而供什一之賦山澤之農以射獵為生亦各輸其所有以當什一之租也以量度受之然後知其輕重長短以共國家之用也

羽人掌以時徵羽翮核之政征于山澤之農以當邦

賦之政令凡受羽十羽為審百羽為搏十搏為縛袞

羽人主征羽翮者翮羽本也山澤之農禽鳥所萃其羽翮可以為旌旄弓箭之用故時征之小束為審十審為搏千羽為縛

掌葛掌以時徵絺綌之材于山農凡葛征征草貢之

材於澤農以當邦賦之政令以權度受之

掌葛主徵葛草者凡葛征不止為絺綌用者草貢苧屬也

掌染草。掌以春秋歛染草之物。以權量受之。以待時而頒之。

掌染草主歛染草者。草之可染者。藍以染青。菭以染赤。阜斗以染黑。是也。以時頒之。頒于染人也。

掌炭。掌灰物炭物之徵令。以時入之。以權量受之。以共邦之用。凡炭灰之事。

掌炭主炭灰之事者。灰以給澣練炭以供薰。熾皆國用之不可缺者。山澤之農所出也。

掌茶。掌以時聚茶。以共喪事。徵野疏材之物。以待邦事。凡蓄聚之物。

掌茶主聚茶者。禮曰。茵著用茶。蓋縫淺黑之布。以貯茶于中。炬下曠時。以茵藉之。縮二橫三。以其為

乾軟之物。可禦濕也。野疏材。謂蒿艾之類。

掌蜃。掌歛互物蜃物。以共闈。因壙之蜃。祭祀共蜃器之蜃。共白盛之蜃。

掌蜃主歛蜃灰。以共用者。蜃大蛤也。收其殼煉之。為灰色。白如堊。闈塞也。壙。窆也。葬則以蜃灰塗壙。以禦濕也。祭則以蜃灰飾器。取其潔白也。盛成也。白盛為宮室。則以蜃灰飾牆壁。取其素潔也。或云主于宗廟。堊牆也。

囿人。掌囿游之獸禁。牧百獸。祭祀喪紀賓客。共其生獸死獸之物。

囿人主苑囿牧養。以共用者。囿游苑囿游觀之處。獸禁謂取用有節。蕃息有時。侵盜有罰也。百獸。凡

脂膏羽  
鱗之屬

在木曰果  
在地曰蔬

有核曰果  
無核曰蔬

植生曰果  
蔓生曰蔬

未實曰果  
實曰蔬

場人掌國之場圃而樹之果蔬珍異之物以時斂而藏之凡祭祀賓客共其果蔬享亦如之

場人主場圃者物之方生闢場為圃物之既成築圃為場樹之種植之也珍異謂嘉果也時果蔬成熟之期也

廩人掌九穀之數以待國之匪頒調賜稍食以歲之上下數邦用以知足否以詔國用以治年之豐凶凡萬民之食食者人四鬴上也人三鬴中也人二鬴下也若食不能人二鬴則令邦移民就穀詔王殺邦用

凡邦有會同師役之事則治其糧與其食大祭祀則共其接挿盛

廩人主藏米之官廩所以藏米者治年之豐凶預為之防也鬴與釜同六斗四升也每人一月食穀四鬴則年之上也三鬴則年之中也二鬴則年之下也若計度其數且不足給二鬴之食是凶年也則令移不足之民就有餘之穀告王者減國之常用焉接讀為扱蓋為糙米以授春人使精鑿以共也

舍人掌平宮中之政分其財守以灋掌其出入凡祭祀共簠簋實之陳之賓客亦如之共其禮車米管米芻禾喪紀共飯米熬穀以歲時縣種稷之種以共王

后之春獻種。掌米粟之出入。辨其物。歲終則會計其

政

舍人主宮中用穀者。給米於宮中而平其政。凡宮中之財。守皆分掌之。法謂頒米之法也。出入謂出於舍人。入于宮中也。外方內員曰簠。外員內方曰簋。簠實以稻。簋實以黍稷。而又陳列之也。賓客之禮。有筮米陳于中庭。車米陳于外門。芻禾以供其馬牛。飯米飯舍之米。以實死者之口也。熬穀錯于棺傍。所以惑蚍蜉也。每歲之春。后帥六宮獻種于王。舍人豫懸其種。使風氣燥達。以共獻也。出謂以時頒之。入謂以時歛之。或出或入。皆辨其物色。謂別其黍稷稻粱而各藏之也。

倉人掌粟入之藏。辨九穀之物。以待邦用。若穀不足。則止餘漙用。有餘則藏之。以待凶而頒之。凡國之大

事。共道路之穀。積食飲之具。

倉人主藏粟之官。倉所以儲粟者。漙用漙所當用者。不足則止。止其不急之用。不敢求豐也。待凶而頒不敢妄費也。

司祿

先王頒祿之制。自戰國諸侯惡其害已。而皆去其籍。則司祿之闕久矣。

司稼掌巡邦野之稼。而辨種。稷之種。周知其名。與其所宜地。以為漙而縣于邑間。巡野觀稼。以年之上下。出歛漙。掌均萬民之食。而調其急。而平其興。

司稼掌種穀者。巡行視也。以為漙。以為稼者。之式而懸之。邑間使眾皆知之也。巡野觀稼。省歛也。出

十  
甸瀆以示徵納也均民之食所謂四鬴二鬴之差也。鬴其急賑其難厄不責償也。平其與謂與粟以平其役也。

春人掌共米物。祭祀共其齎盛之米。賓客共其牢禮之米。凡饗食共其食米。掌凡米事。

春人主春榆斲揉之事即米事也

饌人掌凡祭祀共盛。共王及后之六食。凡賓客共其簋簠之實。饗食亦如之。

饌人主炊者六食六穀之飯也春人春其米而積之饌人炊其米而熟之也

藁稿人掌共外內朝冗食者之食。若饗耆老孤子士

庶子共其食

藁人主冗食者內朝露門外之朝外朝司寇斷獄之朝冗散也冗食者留法文書之人也士庶子卿大夫之子弟宿衛王宮者士其嫡子庶子其支庶也

士其... 武子... 文... 曲...  
太... 大... 和... 下... 餘... 高... 上... 清... 古...  
文... 歸... 武... 趙... 其... 介... 普... 爾... 嘉... 文... 書... 文... 人... 物... 上... 無... 子... 也...  
宋... 人... 皇... 王... 下... 武... 趙... 其... 介... 普... 爾... 嘉... 文... 書... 文... 人... 物... 上... 無... 子... 也...  
武子此法...  
...  
...  
...



