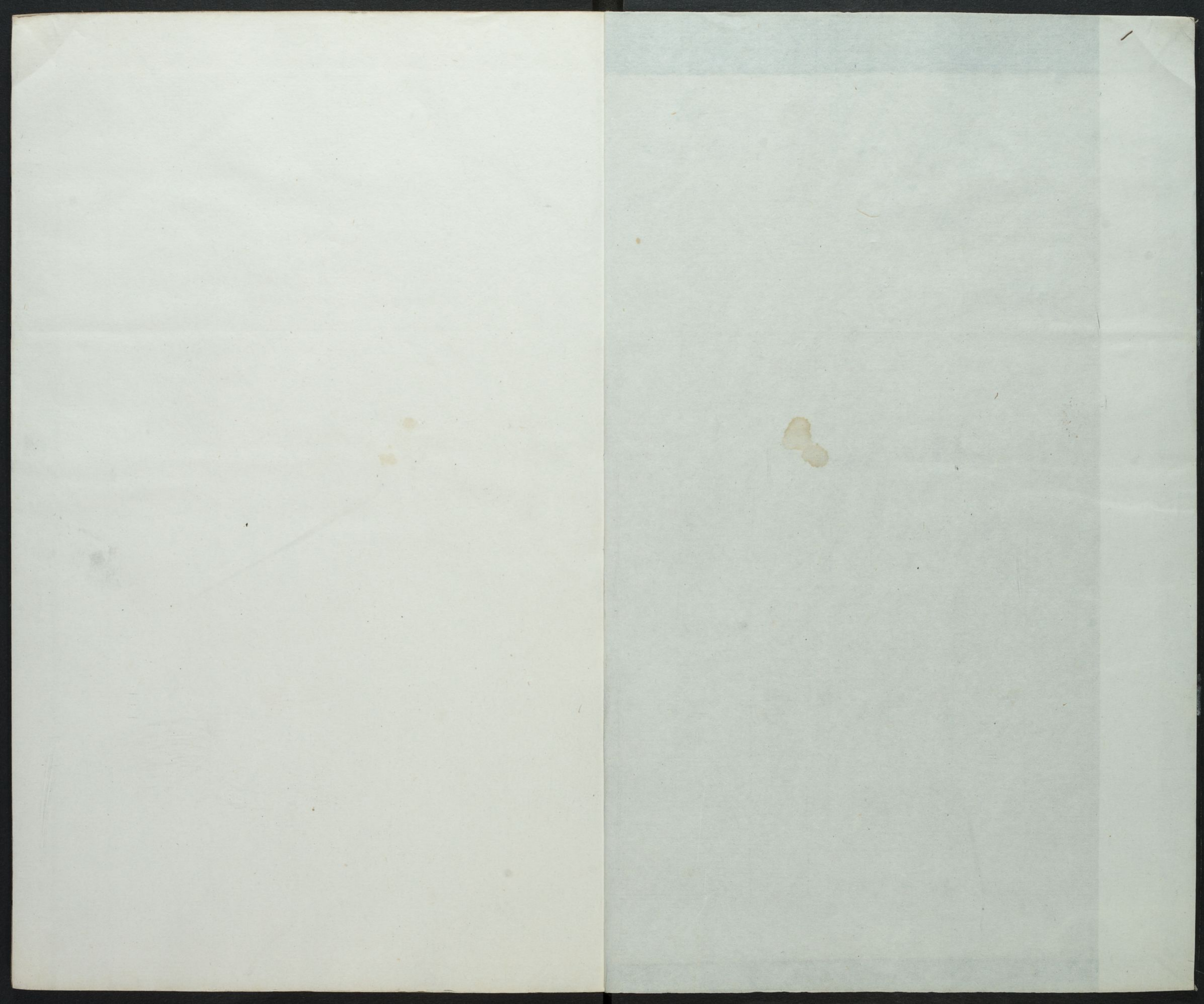
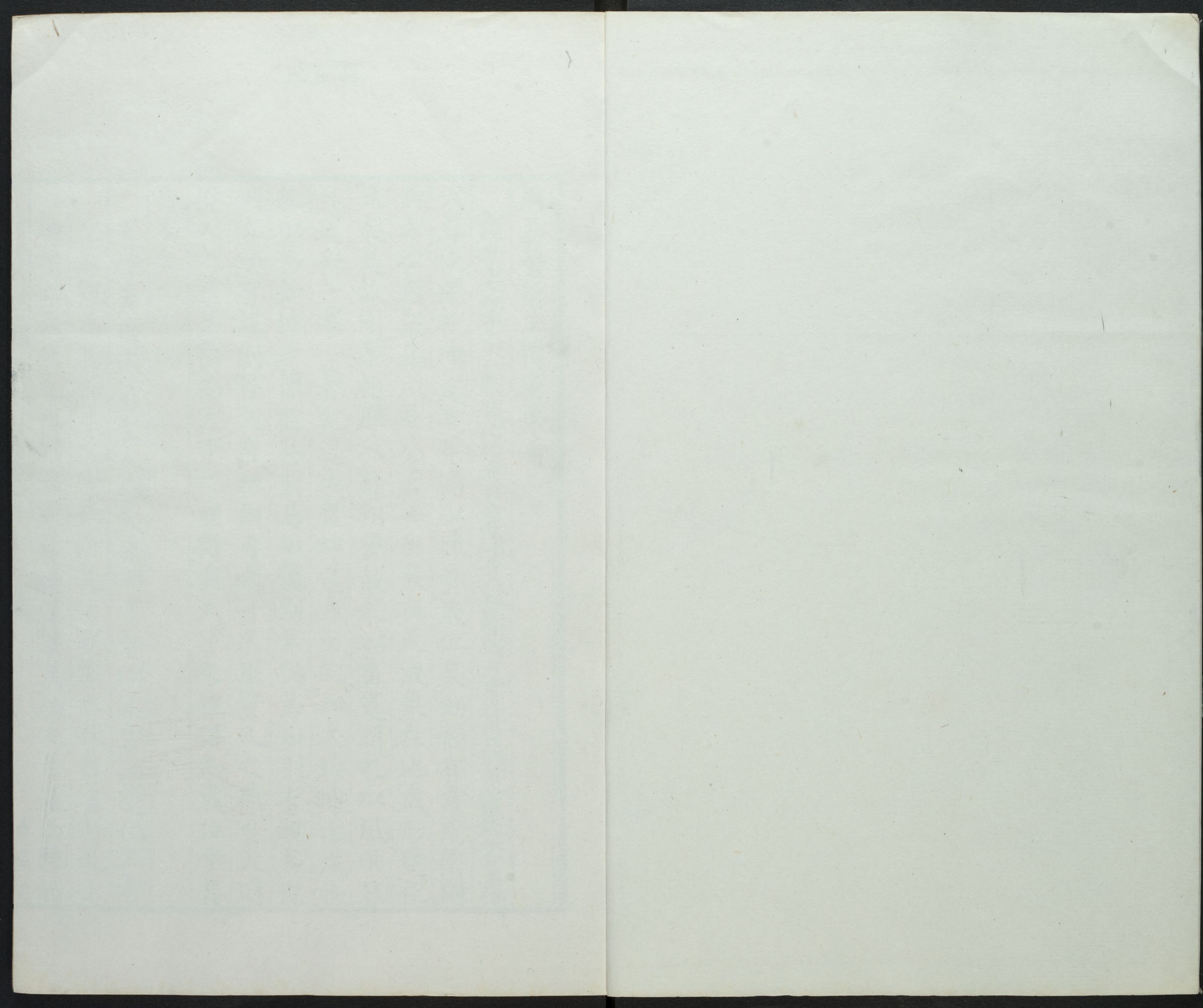


T 110 / 2452 B

CM	0	1	2	3	4	5	6	7	8	9	10	11	12	13	14	15	16	17
Lab D50 2	95/0/2	81/0/0	66/0/0	51/0/1	35/0/0	20/0/0	29/19/54	55/39/33	40/9/43	42/57/29	82/4/79	31/21/-21	51/50/-13	72/-23/57	50/-28/-29	73/19/68		

Harvard College Library/Imaging Services <http://imaging.harvard.edu>





周易繫辭上傳卷第七

翰林學士左朝奉大夫知制誥兼侍讀兼資善堂翊善長林蘇開國男食邑三百戶賜紫金魚袋朱震集傳
天尊地卑乾坤定矣卑高以陳貴賤位矣動靜有常剛柔斷
矣方以類聚物以羣分吉凶生矣在天成象在地成形變化
見矣是故剛柔相摩八卦相盪鼓之以雷霆潤之以風雨日
月運行一寒一暑乾道成男坤道成女乾知大始坤作成物
乾以易知坤以簡能易則易知簡則易從易知則有親易從
則有功有親則可久有功則可大可久則賢人之德可大則
賢人之業易簡而天下之理得矣天下之理得而成位乎其
中矣

乾坤貴賤兩者聖人觀天地而畫卦剛柔吉凶變化三者
聖人觀萬物而生爻變化者爻有變動也伏羲畫卦乾上
坤下立天地之位歸藏先坤後乾首萬物之母連山乾始

塔佛大學漢和
圖書館珍藏印

於子坤始於午至於周易尊乾卑坤其體乃定見於卦則上體乾也下體坤也道雖屢遷上下不易君尊臣卑父尊子卑夫尊婦卑謂之三綱三綱不正天地反覆高者貴卑者賤則貴賤之位分矣陽為貴乾也陰為賤坤也高者乾之位也卑者坤之位也上既曰尊矣尊无二上故易尊為高又曰卑高者貴以賤為本易自下升上元士大夫三公諸侯承之然後君位乎五也動而不屈者剛也靜而不變者柔也動靜有常則乾剛坤柔其德斷而无疑矣策數以七九為陽六八為陰陽剛也陰柔也爻位以一三五為剛二四上為柔陽先陰後故策七者二十八策九者三十六爻一陽二陰三陽四陰五陽六陰君不剛則臣強父不剛則子強夫不剛則為妻所畜尊卑之位貴賤之分也五方之物各以其類聚同氣也五物之類各以其羣分異情也

氣同則合情異則離而吉凶生矣爻或得朋或失類或遠而相應或近而不相得或睽而通或異而同陰陽之情也在天成象者陰陽也在地成形者剛柔也天變則地化變者陰陽極而相變也陰陽之氣變於上剛柔之形化於下故策二十八者其數七策三十二者其數八策三十六者其數九策二十四者其數六陰陽交錯剛柔互分天地變化之道乾坤之交也乾以剛摩柔坤以柔摩剛剛柔相摩八卦推盪變化彰矣說卦謂之中爻先儒謂之互體鼓之以雷霆者震反艮也潤之以風雨者巽反兌也風而曰潤者以雨而風不以陰先陽也日月運行一寒一暑者坎離也六子致用萬物化生然不越乎乾坤也震坎艮之為三男得乾之道者也巽離兌之為三女得坤之道者也聖人之用天下合乾坤也父子君臣乾坤也夫婦震巽坎離艮兌

也長幼其序也朋同類也友異體也五者乾坤而已矣始於乾終於坤以乾知大始坤作成物也物生始於子物成始於午乾西北方亥也陽藏於坤有一而未形知大始也坤西南方申也物成於正秋酉也坤終於十月亥也坤作於申成於酉終於戌亥作成萬物也乾知大始坤作成物尊卑貴賤之分也故父作子述君佚臣勞夫唱婦和夫乾確然不易無爲而爲萬物宗以易知也天動地隨坤順乎乾其作成萬物者以簡能也簡曰易從者歸之乾也與高不言尊卑風雨言潤同義聖人之於尊卑之際君臣之大義嚴矣孟子所謂一本荀卿所謂一隆易則其心一故易知簡則其政不煩故易從易知則天下見其憂樂故有親易從則匹夫匹婦各獲自盡故有功有親則不厭故可久有功則不已故可大可久者日新之德可大者富有之業賢

人者賢於人者也聖人賢人之極舜禹之聖亦曰選賢與賢也乾坤之理盡於易簡易簡而天下之理得天下之理得則上下與之同流德業既成乃位乎兩間與天地爲一聖人設卦觀象繫辭焉而明吉凶剛柔相推而生變化是故吉凶者失得之象也悔吝者憂虞之象也變化者進退之象也剛柔者晝夜之象也六爻之動三極之道也是故君子所居而安者易之序也所樂而玩者爻之辭也是故君子居則觀其象而玩其辭動則觀其變而玩其占是以自天祐之吉无不利

聖人設卦本以觀象不言而見吉凶自伏羲至於堯舜文王近者同時遠者萬有千歲其道如出乎一人觀象而自得也聖人憂患後世懼觀之者其智有不足以知此於是繫之卦辭又繫之爻辭以明告之非得已也爲觀象而未

知者設也爻有剛柔剛柔相推而生變化變化微矣非辭何以明之象與辭反復相發也是故辭之有吉凶者人有得失之象也辭之有悔吝者人有憂虞之象也失得者剛柔相反有當否也失者能憂虞之俄且得矣得者憂虞有不至焉俄且失矣悔其失者或致吉吝其失者或致凶變化也變化之於剛柔猶進退之於晝夜變化者進退之象剛柔者晝夜之象晝推而進則夜退柔者變而剛夜推而進則晝退剛者變而柔晝夜之進退无止剛柔之變化不窮憂虞異情得失殊致故曰吉凶悔吝生乎動變化者動爻也六爻之動三極之道也一生二二生三三極矣邵雍曰易有真數三是也關子明曰天三數之極也極乎終則反乎始兼兩之義也故極而不變其道乃窮說卦震其究為健三變而乾也巽其究為躁卦三變而震也觀此可以

例餘卦矣是故君子所居而安者易貴賤之序也所樂而玩者爻吉凶之辭也居則觀其卦之象而玩其辭動則觀其爻之變而玩其占易以變為占於占言變則居之所玩未變之辭也居處動作无非道也天人一理也是故自天祐之吉无不利

彖者言乎象者也爻者言乎變者也吉凶者言乎其失得也悔吝者言乎其小疵也无咎者善補過也是故列貴賤者存乎位齊小大者存乎卦辯吉凶者存乎辭憂悔吝者存乎介震无咎者存乎悔是故卦有小大辭有險易辭也者各指其所之

設卦觀象默而識之不得已而有彖者所以言乎一卦之象也玩其彖辭而不得觀其象可也剛柔相推而生變化吉凶有難知者故有爻辭所以言乎一爻之變也玩其爻

辭而不得觀其變可也吉凶者言如是而得則吉如是而失則凶悔吝者言乎小疵也惡積罪大則悔无及已吝者言當悔而止護小疵致大害者也无咎者本實有咎善補過而至於无咎易有言又誰咎者言咎實自取自咎可也有言不可咎者義所當為才不足也君子度德量力折之以中道則无咎矣吉凶悔吝无咎一也其實悔吝无咎所以明吉凶也彖不言悔而言无咎无咎則无悔可知矣言凶而不言吝吝不足以言也卦自下而上列貴賤之位存乎位則剛柔往來上下内外得位失位或應或否見矣易於小事不忽於大事不懼視履尊位與居家同視征伐天下與折獄同視享上帝養聖賢養萬物與飲食同知此則知顏子與禹稷同曾子與子思同故存乎卦之小大則見事之小大齊矣憂悔吝之將至者當存乎介介者確然自

守不與物交震懼而无咎者當存乎悔悔者追悔前失而不憚改也故悔则无咎介則无悔不近於知幾乎幾者動之微吉之先見也易曰介于石不終日貞吉確然自守者守正也辭有易者之於吉也所謂能說諸心辭有險者之於凶也所謂能研諸慮有憂虞悔吝非險辭不足以盡之爻辭也各指其所之之險易也所之者動爻也言乎其變也春秋傳觀其動曰之某卦是也從其所之乃能趨時盡利順性命之理則繫辭焉以命之不可已也

易與天地準故能彌綸天地之道仰以觀於天文俯以察於地理是故知幽明之故原始反終故知死生之說精氣為物遊魂為變是故知鬼神之情狀與天地相似故不違知周乎萬物而道濟天下故不過旁行而不流樂天知命故不憂安土敦乎仁故能愛範圍天地之化而不過曲成萬物而不遺

通乎晝夜之道而知故神无方而易无體一陰一陽之謂道
繼之者善也成之者性也仁者見之謂之仁知者見之謂之
知百姓日用而不知故君子之道鮮矣

王昭素離易與天地準合精氣爲物通爲一章今從昭素
聖人觀天地以作易其道甚大與天地均故能用天地之
道彌滿无間綸經而不絕天氣也而成文地形也而有理
形散爲氣明而幽也氣聚成形幽而明也仰觀乎天凡地
之成形者莫不有是文俯察乎地凡天之成象者莫不具
是理故分而爲二揲之以四生二儀四象八卦成三百八
十四爻萬有一千五百二十策皆源於太極知此則知幽
明之故也聚而爲有生之始也散而入无生之終也始終
循環死生相續聚散之理也以八卦觀之一變者卦之始
也謂之一世六變者卦之終也謂之遊魂七變而反者卦

體復也謂之歸魂始者生也終者死也反則死而復生故
知此則知死生之說也乾兌金也震巽木也坎水離火也
坤艮土也乾震坎艮陽也坤巽離兌陰也陰陽之精五行
之氣氣聚爲精精聚爲物得乾爲首得坤爲腹得震爲足
得巽爲股得坎爲耳得離爲目得艮爲鼻得兌爲口及其
散也五行陰陽各還其本故魂陽反於天魄陰歸於地其
生也氣日至而滋息物生旣盈氣日反而遊散至之謂神
以其申也反之謂鬼以其歸也陰陽轉續觸類成形其遊
魂爲變乎物其狀也聚散其情也故曰乾陽物也坤陰物
也知此則知鬼神之情狀矣或曰太史公言儒者不言鬼
神而言有物物與鬼神異乎曰人生始化曰魄旣生陽曰
魂至於死也體魄降而魂氣升升則无不之也魄降而氣
不化者物也今人行氣中若哭若呼其人忤視俄且化矣

謂誠有是而不知氣之不化者也謂鬼為物察之有不至也韓愈謂鬼无聲形是也生著立卦生爻三者準天地也自此以下言彌綸天地之道易與天地準天地无一物不體有違於物則與天地不相似與天地相似故不違此言易之時也性者萬物之一源知性則知天知天則知物无非我者故智周乎萬物智周乎萬物而不知以道濟天下則過矣唯知周萬物而道濟乎天下故不過此言易之體也道濟天下酬酢萬變其道旁行散徙流而不反徇物而喪已亦過矣故道濟天下旁行而不流此言易之用也道之行否有命窮亦樂通亦樂不以天下累其心故不憂此言易之貞也安土者所遇而安也雖所遇而安亦未嘗一日忘天下篤於仁者也故能愛此言易正而亨也範圍者防範之所圍夫子所謂矩莊周所謂大方天地之化者氣

也氣之推移一息不留故謂之化善養其氣者大配天地不違也不過也不流也雖憂樂以天下而適乎大中至正之矩故不過不過者不過乎中也橫渠謂非也絕物而獨化是也此言易之中正也不過故能盡已之性能盡已之性則能盡物之性曲成者順萬物之理成之者非一方也天之生物也直聖人相天而曲成之不害其為直此言中正之成物也曲成萬物而不遺乃能无一物不體與天地相似與時偕行矣晝夜者陰陽也推乎晝夜陰陽之道而通之則知幽明知死生知鬼神非盡已之性盡物之性者不能也故通乎晝夜之道而知陰陽兩也兩者合一而不測者神也不測則无方剛柔雜居而相易者用也相易則无體知易无方則知易无體知易无體則知一陰一陽之道一陰一陽在天日月之行也晝夜之經也寒暑之運也

在人屈伸也動靜也語默也推而行之故以是名之為道
 知一陰一陽之道則繼之而不已者善也君子晝有為宵
 有得息有養瞬有存亶亶焉孜孜焉不敢須臾舍也夫性
 无有不善不善非天地之性剛柔之氣或得之偏乃有不
 善有不善然後善之名立善不善相形而後命之也善反
 其初者不善盡去則善名亦亡故舍曰善而成之者性也
 性自成也豈人為哉性即天地也所謂誠也仁者見其物
 濟天下得易之體也故謂之仁智者見其旁行而不流得
 易之用也故謂之知百姓習焉而不察行之而不著故日
 用而不知君子之道仁智合體用一兼體陰陽而無累通
 乎晝夜之道而知故君子之道鮮矣君子者具仁智之成
 名得道之大全者也

顯諸仁藏諸用鼓萬物而不與聖人同憂盛德大業至矣哉
 富有之謂大業日新之謂盛德生生之謂易成象之謂乾效
 法之謂坤極數知來之謂占通變之謂事陰陽不測之謂神
 夫易廣矣大矣以言乎遠則不禦以言乎邇則靜而正以言
 乎天地之間則備矣夫乾其靜也專其動也直是以大生焉
 夫坤其靜也翕其動也闢是以廣生焉廣大配天地變通配
 四時陰陽之義配日月易簡之善配至德子曰易其至矣乎
 夫易聖人所以崇德而廣業也知崇禮卑崇效天卑法地天
 地設位而易行乎其中矣成性存存道義之門

天道之行雷霆風雨日月寒暑剛柔相摩萬物變化顯諸
 仁也雷霆之所以鼓風雨之所以潤日月寒暑之所以運
 行莫知其然而然藏諸用也天理自動萬物聽之鼓萬物
 也此天道无心之妙猶不與聖人同憂者蓋聖人有相之
 道不以其所可憂者而同乎无憂以謂配天地立人道者

存乎已易之道是已則聖人盛德大業豈不至矣乎橫渠曰富有者大而无外也日新者久而无穷也陽生陰陰生陽陽復生陰陰復生陽生生不窮如環无端此之謂易太極不動則含兩儀動而生陽一太極兩儀而成象此天所以三也靜而生陰陰配於陽猶形之有影故兩剛柔男女而效之法此地所以兩也成象者健也此之謂乾效法者順也此之謂坤天數二十有五地數三十極天地之數而吉凶之變可以前知此之謂占窮則變變則有術以通之此之謂事陰陽變化不可測度此之謂神是道也在聖人為德業在天地之用為易在易為乾坤為占為神以兩言該之曰仁智以一言該之曰道其實一也廣者坤也大者乾也以言乎遠者變動也入於无形莫之能禦也以言乎邇者不變者也靜而守正一天下之動者也以言乎天地

之間則乾坤合德剛柔有體變與不變互相推盪而萬物備矣廣矣大矣備矣所謂富有也夫乾之靜以一陽藏於二陰之中陰不能撓故專及其動也九變為六依坤而行故直坤之靜也以一陰藏於二陽之中隨陽而入故翕及其動也六變而九從乾而出故闢直則自遂闢則浸昌大生者通乎形外廣生者用止乎形此廣大之辯也天地之大德曰生乾坤不相離也是以能廣大故廣大配天地變通者乾坤之動也故變通配四時乾坤之動者陰陽之變也故陰陽之義配日月日月相推而明生焉故也言乎天地之間者備矣其究則乾坤簡易而已至德者天地之德隱於无形者也故簡易之善配至德夫子於太伯之讓文王之德孝也中庸也皆謂之至德德至於是无以復加矣將以崇德故知崇將以廣業故禮卑崇上達易自下升也

卑无不至易徧體也通乎晝夜之道而知可謂知崇矣知崇則德崇曲成萬物而不遺可謂禮卑矣禮卑則業廣知崇效天禮卑法地德崇業廣則上下與天地同流易者天地之用也尊卑有定天地設位六爻上下升降而易行乎其中矣成性者存其所存則天地位天地則道義出道義者用也故曰一陰一陽之謂道又曰道有變動又曰精義入神以致用夫萬物皆備於我而存其所存者何也去人欲而天理存也

聖人有以見天下之賾而擬諸其形容象其物宜是故謂之象聖人有以見天下之動而觀其會通以行其典禮繫辭焉以斷其吉凶是故謂之爻言天下之至賾而不可惡也言天下之至動而不可亂也擬之而後言議之而後動擬議以成其變化鳴鶴在陰其子和之我有好爵吾與爾靡之子曰君

子居其室出其言善則千里之外應之況其邇者乎居其室出其言不善則千里之外違之況其邇者乎言出乎身加乎民行發乎邇見乎遠言行君子之樞機樞機之發榮辱之主也言行君子之所以動天地也可不慎乎同人先號咷而後笑子曰君子之道或出或處或默或語二人同心其利斷金同心之言其臭如蘭初六藉用白茅无咎子曰苟錯諸地而可矣藉之用茅何咎之有慎之至也夫茅之爲物薄而用可重也慎斯術也以往其无所失矣勞謙君子有終吉子曰勞而不伐有功而不德厚之至也語以其功下人者也德言盛禮言恭謙也者致恭以存其位者也亢龍有悔子曰貴而无位高而无民賢人在下位而无輔是以動而有悔也不出戶庭无咎子曰亂之所生也則言語以爲階君不密則失臣臣不密則失身幾事不密則害成是以君子慎密而不出也子

曰作易者其知盜乎易曰負且乘致寇至負也者小人之事也乘也者君子之器也小人而乘君子之器盜思奪之矣上慢下暴盜思伐之矣慢藏誨盜冶容誨淫易曰負且乘致寇至盜之招也

王昭素合初六藉用白茅通為一章今從昭素天下之至蹟者理也天下之至動者時也畫卦以明理而卦有變生爻以明時而爻有動擬諸其形容者剛柔有體象其物宜者百物不廢是故謂之象會通者亨也典禮者大猷也觀時之會否者既通則斟酌大猷損益而行之所以嘉其亨之會也又繫辭以斷其吉凶知用各有時時不可失是故謂之爻如顛趾出否豕塗鬼車言天下之至蹟也然象其物之所宜雖至蹟而不可惡也如升降上下反復相變言天下之至動也然斷之以吉凶雖至動而不可亂也言者

尚其辭故擬之而後言則无妄言動者尚其變故議之而後動則无妄動擬議以成其變化則語默動靜皆中於道易言變化者四曰天地變化者乾坤變化也曰乾道變化者乾之變化也曰剛柔相推而生變化者爻象之變化也曰擬議以成其變化者言之變化也或語或默或出或處變化也爻象之變化象天地故曰天地變化聖人倣之言之變化體易也自此以下舉諸卦以明擬議以明成其變化者如是靡當作縻中孚九二辭也二在內居室也二動五應出其言善千里之外應之也兌口不動則不正異五不應出其言不善千里之外違之也坤為衆行出乎身加乎民也內近外遠言發乎邇見乎遠也艮門震動樞機也或應或否榮辱之主也乾坤天地震巽相應動天地也明擬之而後言議之而後動者當如是此動彼應非變

化乎同人先號咷而後笑同人九五辭也五應二也乾變為金兌金斷之故曰其利斷金言同心之利動而不括者然也巽為草為臭陽為芬芳二五相易芬芳上達兌為口故曰同心之言其臭如蘭言可服也震動或語或出也艮止或處或默也出處語默不必同所同者心則其利可斷其言可服變化不同其歸同也明言行不必同也中孚同人二五相易乃成變化故曰一則神兩則化一者合兩而為一也爻辭曰用大師克相遇五四動而克三乃與二遇繫辭所陳止以二五相易盡同心之義是謂玩辭玩變之道舉上二爻以例爻之變者也藉用白茅无咎大過初六爻辭也初六一柔承四剛執柔處下而不犯雖柔无咎譬之置器苟錯之於平安之地斯可矣又藉之以潔白之茅慎之至也茅之為物雖薄而祭祀用之可謂重矣持是以

往何以尚之明言之當慎也勞謙君子有終吉者謙九三爻辭也坎為勞九三體謙以陽下陰勞而不自伐有功而不自德厚之至也語以其功下人者也艮成始成終成功之象明言之當謙也德者言盛者也厚之至是也禮者言恭者也禮自卑而尊人自後而先人故以恭言之君子之於謙也豈唯下人亦所以存其位存其位非固位有終吉也謙恭則其德厚矣亢龍有悔乾上九爻辭也不當尊位无位也乾見坤隱坤為眾无民也九三不應无輔也上九剛過亢滿不知謙降之道是以動而有悔違謙故也不出戶庭无咎節初九爻辭也兌為口動於內為舌初應四出戶庭也是為否亂之階初四易則乾君受言坤臣納言離為明坎為難明言而有難不密之害也初四失位君臣失也初乾為君四坤為臣初為事幾成於四四失而難

作害成也不出戶庭坎離象隱是以君子慎密而不出言此以明不慎不密之戒易曰負且乘致寇至解六三辭也以小人而乘君子之器則為盜者不奪不厭故思奪之四坎為盜三四同象六三據非其位上慢也以柔乘剛下暴也上下惡之盜將聲其罪故思伐之離為戈兵三四易位自上伐下也慢藏者誨人使盜治容者誨人使淫无不自已求之負且乘致寇至盜之招也故子曰作易者其知盜乎言此以明致恭可以存位慢則盜奪之伐之為不恭之戒舉上五爻以例爻之不變者也夫謙恭慎密又知夫不密不恭之戒則於言行也何有善易者也易豈止於文字而已哉

大衍之數五十其用四十有九分而為二以象兩掛一以象三揲之以四以象四時歸奇於扚以象閏五歲再閏故再扚而後掛天數五地數五五位相得而各有合天數二十有五地數三十凡天地之數五十有五此所以成變化而行鬼神也乾之策二百一十有六坤之策百四十有四凡三百有六十當期之日二篇之策萬有一千五百二十當萬物之數也是故四營而成易十有八變而成卦八卦而小成引而伸之觸類而長之天下之能事畢矣顯道神德行是故可與酬酢可與祐神矣

小衍之五參兩也大衍之五十則小衍在其中矣一者體也太極不動之數四十有九者用也兩儀四象分太極之數總之則一散之則四十有九非四十之外復有一而其一不用也方其一也兩儀四象未始不具及其散也太極未始或亡體用不相離也四十有九者七也是故爻用六著用七卦用八玄用九十即五也十盈數不可衍也

分之左右而為二以象兩者分陰陽剛柔也掛一於小指以象三者一太極兩儀也揲之四以象四時者陰陽寒暑即四象也歸奇於扚以象閏者先以其左四揲之歸其所揲之餘而扚之以象閏次以其右四揲之歸其所揲之餘而扚之以象五歲再閏故再扚而後復掛皆參兩也三揲而成一爻閏生於日月合朔周天不盡之氣十九歲七閏凡三歲閏者五二歲閏者二大率五歲再閏所以定四時成歲也韓康伯曰其間五歲再閏者二故舉其凡是以太一筭數關子明卜百年之義皆源於此京房以五十為十日十二辰二十八宿馬融為北辰日月五行十二月二十四氣誤也或謂每成一爻而後掛二揲三揲不掛亦誤也一三五七九奇也故天數五二四六八十偶也故地數十九者河圖數也十者洛書數也五位相得者一五為六故

一與六相得二五為七故二與七相得三五為八故三與八相得四五為九故四與九相得五五為十故五與十相得然各有合故一與二合丁壬也三與五合甲巳也五與六合戊癸也七與四合丙辛也九與八合乙庚也五即十也天地五十有五大槩如此故曰凡天地之數五十有五然五十則在其中故太玄一六為水二七為火三八為木四九為金五五為土黃帝書亦曰土生數五成數五是以大衍之數五十也大衍之數五十而策數六七八九何也曰六者一五也七者二五也八者三五也九者四五也舉六七八九則一二三四五具所謂五與十者未始離也五與十中也中不可離也考之於曆四時迭王而土王四季凡七十有五與金木水火等此河圖十五隱於一九三七二四六八之意劉牧曰天五居中主乎變化三才既備

退藏於密是也故六七八九而五十之數具五十之數而
 天地五十有五之數具奇耦相合也故能成變化相合而
 有升降也故能行鬼神變化鬼神者天地也成之行之者
 人也太玄天之策十有八地之策十有八虛其三以劫之
 準大衍之數其用四十有九也雖虛其三而三畫成首首
 有三表七八九為用亦大衍五十而五在其中也凡此言
 天地之數五十有五而大衍之數其用四十有九者為是
 也自此以下再論揲之四以象四時歸奇合耦之數得五
 與四四則策數三十六四九也是為乾之策乾之策老陽
 也得九與八八則策數二十四四六也是為坤之策坤之
 策老陰也得五與八八得九與四八策數皆二十八四七
 也是為震坎艮之策少陽也得九與四四得五與四八策
 數皆三十二四八也是為巽離兌之策少陰也三十六合

二十四六十也二十八合三十二亦六十也乾之策六爻
 二百一十有六坤之策六爻一百四十有四乾坤之策凡
 三百有六十當期之日具四時也震坎艮之策六爻一百
 六十有八巽離兌之策六爻一百九十有二震坎艮巽離
 兌之策凡三百有六十亦當期之日舉乾坤則六卦舉矣
 老者變少者不變易以變為占者也變則化成變化則鬼
 神行矣管子曰流行於天地之間謂之鬼神歸奇合耦之
 數所以異於策數者存其掛一之數也一者太極不動之
 數故五與四四合為十三去其一則十二九與八八合為
 二十五去其一則二十四五與八八合為二十一九與四
 八合亦二十一去其一則皆二十九與四四合為十七五
 與四八合亦十七去其一皆十六一體也體隱則用顯所
 謂二者亦隱故二十四者老陰之策也以二十四合十二

則三十六者老陽之策也以二十合十二則三十二者少陽之策也以十六合十二則二十八者少陰之策也二十四合三十六六十也二十八合三十二亦六十也用與不用通而為一體无非用也劉牧謂經唯舉乾坤老陽老陰三分之義此不以三隅反也唐陸希聲謂易以年統月以歲統旬以日統時凡言月者以一策當一月一九之策三十有六是為三年故曰皆一九之策也又曰以年統月一日十二時七日八十四時一九之策三十六二六之策四十八凡八十有四為七日八十四時故曰七日者一九二六之策也又曰以日統時一朔之旬三十日七二十八策八三十二策凡六十策半之為三十故曰言旬者合七八之策而半之以象一朔之旬一閏三十日再閏六十日

九三十六策六二十四策凡六十策故曰言歲者全之以象再閏之日月有朔虛故半之歲有中盈故全之一月三旬八月二十四旬而老陰之策二十有四故曰八月之旬當極陰之策二十有四三歲為一閏一歲三百六十日而二篇之爻三百八十有四除三百六十日餘二十四日故曰閏之日當二篇之爻八十有四乾坤之策當期之日而少六日故曰虛分包焉二篇之爻三百八十四爻多二十四日故曰盈分萃焉其說本於繫辭乾坤之策當期之日然時有牴牾且虞翻為孫權筮關羽遇節五爻變之臨曰不出二日五應二以二爻為日也尚廣為孫皓筮并天下遇同人之頤曰庚子歲青蓋入洛庚子震初爻也震少陽數七鳳凰元年至天紀四年春三月吳入晉實七年若以一九二六之策推之為八十四時則可以言七日不可言

七歲七年矣又臨至於八月有凶者謂自復數至遯一爻
 為一月非取二十四極陰之策若二爻屬老陰四十八策
 不可言十六月矣不然當言一歲四月乎中條隱者謂易
 含萬象策數乃數之一又有爻數卦數五行十日十二辰
 五聲十二律納甲之數不可一端而盡二篇之策三百八
 十四爻陽爻一百九十二其策六千九百一十二陰爻一
 百九十二其策四千六百八十二篇之策合之凡萬有一千
 五百二十當萬物之數此變爻也老陽老陰之策也以不
 變者論之少陽之策二十有八凡一百九十二爻為五千
 三百七十六策少陰之策三十有二凡一百九十二爻為
 六千一百四十四策二篇之策合之亦萬有一千五百二
 十當期之日變者以不變為基不變者以變者為用以爻
 數言之陽爻一百九十二畫數也其數一千七百二十八

陰爻一百九十二夜數也其數一千一百五十二綜而言
 之二千八百八十凡四求之亦萬有一千五百二十當萬
 物之數四時行而後萬物生无非四也故曰四營而成易
 分二掛一歸四揲之餘而併扚之一變也三變而成一爻
 六爻十有八變而成卦自乾至坤八卦而小成引而伸之
 為六十四卦觸類而長之乃有變動或謂三畫之卦為小
 成誤也上既陳十有八變而成卦則八卦者重卦也八卦
 而六十四卦具故曰小成自歸奇合扚之數觀之三少者
 乾也三多者坤也一少二多者震坎艮也二少一多者巽
 離兌也三少者策數九三多者策數六一少二多者策數
 七一多二少者策數八則多少之數八卦已具自三畫觀
 之八卦為陽畫者十有二陰畫者二十有四陽七九也陰
 六八也九六十五也七八亦十五也二十四者坤策也總

而為三十六者乾策也則三畫之中五行十日十二辰二十四氣已具引而伸之觸類而長之不越乎此是故聖人語小天下莫能破語大天下莫能載謂八卦而小成者舉中而言也顯道者危者使平易者使傾懼以終始其要无咎之道也德行者卦之德行神者變而通之酬酢者互為賓主祐神者先後天也飲酒之禮主人獻賓賓酬主人主人酬賓卦反復相變而乾坤坎離大過頤小過中孚不變此所以能酬酢也

子曰知變化之道者其知神之所為乎易有聖人之道四焉以言者尚其辭以動者尚其變以制器者尚其象以卜筮者尚其占是以君子將有為也將有行也問焉而以言其受命也如響无有遠近幽深遂知來物非天下之至精其孰能與於此參伍以變錯綜其數通其變遂成天地之文極其數遂

定天下之象非天下之至變其孰能與於此易无思也无為也寂然不動感而遂通天下之故非天下之至神其孰能與於此夫易聖人之所以極深而研幾也唯深也故能通天下之志唯幾也故能成天下之務唯神也故不疾而速不行而至子曰易有聖人之道四焉者此之謂也

變化之道盡於參兩之神知其道則知神之所為辭也變也象也占也四者易之變化本於參兩者也參天兩地也錯綜而生變化其妙至於不可知然亦不越乎四者故以言者尚其辭則言必不苟以動者尚其變則動必精義以制器者尚其象則器必致用以卜筮者尚其占則占必知來非神之有為乎有為造事也有行舉事也有問者焉而以易言之則其辭足以答天下之問有命者焉受而應之如響則其占足以決天下之疑問答占決皆辭也故通言

之无有遠近以内外言也无有幽深以變動言也心者天地之鑑萬物之鏡顯於參伍之神則遠近幽深畢陳乎前遂知來物我與物一也精之又精謂之至精參伍以變者縱橫十五天地五十有五之數也錯之為六七八九綜之為三百六十以天地觀之陰陽三五一五以變為候者七十二二五以變為旬者三十六三五以變為氣者二十四三百六十五日周而復始故乾之策三十有六者三六而又二也坤之策二十有四者二六而又二也三其二十四與二其三十六皆七十二三其七十二為二百一十六得乾之策二其七十二為百四十四得坤之策三畫之卦三變而反六畫之卦五變而復通六七八九之變則剛柔相易遂成天地之文極五十有五之數則剛柔有體遂定天下之象非成文不足以成物非定象不足以制器變之又

變謂之至變夫有行始於有為有為始於有思有思有為者人也无思无為者天也誰能有思有為而无於人之累乎其唯易而已易有思也本於无思有為也本於无為合五十有五之數歸於太極寂然无聲其一不動萬化冥會乎其中有物感之散為六七八九之變而天下之所以然者无乎不通所謂遠近幽深遂知來物乃其一也精者精此者也變者變此者也神之又神謂之至神精故可以窮深變故可以與幾夫易聖人體之以極深研幾者也天下之志藏於无形非推見至隱者其能盡通乎易至精者也天下之務其来无窮非曲得所謂者其能成乎易至變者也疾而速行而至有思有為者皆然易至神也體易者至於不疾而速不行而至者極深研幾之效也莫知其然而然也故曰易有聖人之道四焉

天一地二天三地四天五地六天七地八天九地十子曰夫
 易何為者也夫易開物成務冒天下之道如斯而已者也是
 故聖人以通天下之志以定天下之業以斷天下之疑是故
 著之德圓而神卦之德方以知六爻之義易以貢聖人以此
 洗心退藏於密吉凶與民同患神以知來知以藏往其孰能
 與於此哉古之聰明叡知神武而不殺者夫是以明於天之道
 而察於民之故是興神物以前民用聖人以此齊戒以神明
 其德夫是故闔戶謂之坤闢戶謂之乾一闔一闢謂之變往
 來不窮謂之通見乃謂之象形乃謂之器制而用之謂之法
 利用出入民咸用之謂之神是故易有太極是生兩儀兩儀
 生四象四象生八卦八卦定吉凶吉凶生大業是故法象莫
 大乎天地變通莫大乎四時縣象著明莫大乎日月崇高莫
 大乎富貴備物致用立成器以為天下利莫大乎聖人探賾

索隱鈎深致遠以定天下之吉凶成天下之亹亹者莫大乎
 著龜是故天生神物聖人則之天地變化聖人效之天垂象
 見吉凶聖人象之河出圖洛出書聖人則之易有四象所以
 示也繫辭焉所以告也定之以吉凶所以斷也易曰自天祐
 之吉无不利子曰祐者助也天之所助者順也人之所助者
 信也履信思乎順又以尚賢也是以自天祐之吉无不利也
 萬物在天地間不離乎五十有五之數聖人雖不言其能
 逃乎然則易之為書何為者也物有理易則開之事有時
 易則成之聖人冒天下之道所謂易者如斯而已者也冒
 天下之道者日月所照霜露所墜舟車所至凡有血氣者
 必待此道而後覆冒關于明曰象生有定數吉凶有前期
 變而能通則治亂有可易之理天命人事其同歸乎故聖
 人以此通天下之志謂其極深也以此定天下之業謂其

成務也以此斷天下之疑謂其受命如響也天下之業定則務既成矣聖人於天地五十有五之數蓋有超然獨得而遺乎數者是故著運无窮可以前知其德圓而神也聖人以此洗心酬酢萬變一毫不留於胸中卦成不易爻見而策藏其德方以知也聖人以此退藏遁於无形深不可測六爻之義唯變是適上下内外相易以告吉凶聖人以此吉凶與民同患夫洗心退藏若絕倫離類則過矣是以吉凶與民同患開物於幾先故曰知來所謂可以前知也明憂患而弭其故故曰藏往所謂爻見而策藏也惟吉凶與民同患是以有開物成務冒天下之道此所謂不與聖人同憂者也若捨是道唯數而已則易於天地爲贅矣上言著神卦知爻義而總之以神知者言卦則爻在其中孰能與於此者哉古者聰明不蔽於耳目睿知不蔽於思慮

有武而不殺者夫有武不殺萬物自服故謂之神武物之蒙蔽動違諸理不得已而用刑至於殺之豈得已哉聖人憂之是以明於天之道察於民之故明於天之道而不察於民之故知天而已非聖人也无非物也天地五十有五之數見於著龜故謂之神物是興神物前百姓之日用示之以吉凶之理使知違順取捨其效至於刑措不用兵革不試何殺之有然非聰明睿知豈能明察如此聖人以此齋潔戒慎恐懼於不聞不覩所謂誠也神明其德者配天地也故其民有肅心而不欺民至於不欺至矣坤自夏至以一陰右行萬物從之而入故曰闔戶謂之坤乾自冬至以一陽左行萬物從之而出故曰闢戶謂之乾坤闔則陽變而陰乾闢則陰變而陽故一闔一闢謂之變闔者往也闢者來也一闔一闢往來相感其機有不得息者故往來

不窮謂之通氣聚而有見故謂之象象成而有形故謂之器利用此道以動靜出入而蚩蚩之民咸日用之莫知其然故謂之神七者同出而異名其變化之道神之所為乎知闔闢變通者明於天之道知利用出入民咸用之者察於民之故乾天坤地而曰明於天之道者乾兼坤也闔闢以一歲言之寒暑也以一日言之晝夜也以一身言之出入之息死生之變也无闔无靜则无動此歸藏所以先坤歟此以下言是興神物極中也太極中之至歟易有太極四十有九合而為一乎四象八卦具而未動謂之太極在人則喜怒哀樂之未發者也陰陽匹也故謂之儀太極動而生陰陽陽極動而生陰陰極復動而生陽始動靜者少也極動靜者老也故生四象乾老陽也震坎艮少陽也坤老陰也巽離兌少陰也故四象生八卦卦有爻爻有位

剛柔相交有當否故八卦定吉凶有吉凶則有利害人謀用矣故生大業八卦定吉凶者開物也吉凶生大業者成務也法象莫大乎天地故定乾坤也變通莫大乎四時故明六爻也縣象著明莫大乎日月故用坎離也積而崇高者富貴也富貴然後可與人共位食祿行道爻之尊位是也故莫大乎富貴備百物致民用立成器如網罟耒耜之類以為天下利唯聖人能之象言先王大人君子之所以者是也故莫大乎聖人天地鬼神之奧幽蹟隱伏深遠而難窮採取之搜索之鈎出之使自至之以定吉凶之未形以成亶亶之不已唯著龜能之故莫大乎著龜聖人觀天地四時日月又考之著龜而作易以通神明之德以類萬物之情處崇高之富貴備物致用立成器建卜筮然則通天下之志定天下之業斷天下之疑非聖人其孰能之是

以成位兩間與天地並立故曰大哉人謨捨此而能覆冒天下者未之見也著一根而百莖龜具八卦五行天地之數神物也故聖人則之天地變化四時行焉萬物生焉故聖人效之日月五星天象也天不言示之以象吉凶見矣故聖人象之河圖九宮洛書五行聖人則之效之者效之以六爻之動故曰爻者效天下之動者也象之者象也故曰象也者像也於著龜圖書言則之者大衍之數八卦五行作易者則之故乾坤坎離震巽艮兌三畫之卦爻合皆九六七八九數皆十五水六火七木八金九五行之數具焉傳曰聖人以著龜而信天地四時日月之象數以河圖洛書而信著龜之象數信矣其不疑也於是乎作易易有四象聖人所以示吉凶也繫辭焉而命之所以告吉凶也易於吉凶有以利言者有以情遷者有義命當吉當凶當

否當亨者一以貞勝而不顧非聖人不能定也定之者所以斷之易曰自天祐之吉无不利大有上九辭也乾為天為人祐助也坤為順五與二孚信也天之所助者順理也人之所助者信相與也六五履信而思乎順又自下而上賢是以自天祐之吉无不利言此者明獲天人之利然後吉无不利聖人明於天之道察於民之故合天人者也子曰書不盡言言不盡意然則聖人之意其不可見乎子曰聖人立象以盡意設卦以盡情偽繫辭焉以盡其言變而通之以盡利鼓之舞之以盡神乾坤其易之緼邪乾坤成列而易立乎其中矣乾坤毀則无以見易易不可見則乾坤或幾乎息矣是故形而上者謂之道形而下者謂之器化而裁之謂之變推而行之謂之通舉而錯之天下之民謂之事業是故夫象聖人有以見天下之賾而擬諸其形容象其物宜是

故謂之象聖人有以見天下之動而觀其會通以行其典禮
繫辭焉以斷其吉凶是故謂之爻極天下之蹟者存乎卦鼓
天下之動者存乎辭化而裁之存乎變推而行之存乎通神
而明之存乎其人默而成之不言而信存乎德行

言之難論者不能盡形之於書意之難傳者不能盡見之
於言然聖人之意終不可見於天下後世乎夫有意斯有
名有名斯有象意至蹟也聖人於无形之中建立有象因
象而得名因名而得意則言之所不能盡見者盡矣君子
小人情偽而已矣情則相應偽則相違聖人陳卦以示之
斷之以中正而君子小人見然後著情去偽而其意誠矣
繫之卦辭又繫之爻辭以吉凶明告之與卦象相發則書
之所不能盡形者盡矣陰極變陽陽極變陰當變而變則
通不變則窮窮非道也變而通之則无所不利而道行矣

鼓舞者鼓之於此舞之於彼動止應節莫知其然神也橫
渠曰辭不鼓舞則不足以盡神爻至於變通以盡利辭至
於鼓舞以盡神則聖人之意幾无餘蘊矣乾坤成列則象
爻變動蘊於其中乾坤體也象爻變動用也體毀則用不
可見用不可見則體因是息矣故曰乾坤其易之蘊邪乾
坤毀則无以見易易不可見則乾坤幾乎息矣乾健也坤
順也健順者意也謂之乾坤者名也乾奇坤偶者象也象
成而著者形也形而上者謂之道變通也形而下者謂之
器執方也然則變通者易之道執方者易之器是故語道
而至於不可象則名言亡矣變通一也離而言之則二今
天地之化一息不留聖人指而裁之則謂之變故晝夜六
時寒暑六氣剛柔六位因其化而裁之以著其變之微故
曰化而裁之謂之變晝夜相推為一日寒暑相推為一歲

剛柔相推為一卦推之則通故曰推而行之謂之通又曰
 剛柔相推變在其中矣知此則知變通一也舉此道而錯
 之於天下謂之事業又曰通變之謂事知此則知事業通
 變一也聖人見天下之至賾將以示人故擬諸其形容象
 其八物之宜形一定也剛柔以立本也容變動也變通以
 趨時也是故謂之象立象則卦也變通也在其中矣聖人
 見天下之至動既觀其會通之時損益典禮以行之矣又
 繫之辭以斷其疑曰如是而吉如是而凶是故謂之爻繫
 辭則變通在其中矣然則體易者欲極天下之至賾者存
 乎卦可也存乎卦則見象矣欲鼓天下之至動者存乎辭
 可也存乎辭則見變通矣化而裁之其化有漸存乎爻之
 變可也推而行之其利不窮存乎爻之通可也神而藏用
 明而顯仁存乎古之人可也革存乎湯武明夷存乎文王

箕子復存乎顏氏之子故曰存乎其人默而成之不言不下
 帶而道存者以心感心也存諸已也故曰不言而信存乎
 德行易至於存乎德行則得意忘象我與聖人一也上繫
 終於默而成之不言而信下繫終於六辭語默一也

周易繫辭上傳卷第七

後學 成德 校訂

此卦成列象在其中矣因而重之爻在其中矣剛柔相推變
 在其中矣繫辭焉而命之動在其中矣吉凶悔吝者生乎動
 者也剛柔者立本者也變通者趣時者也吉凶者貞勝者也
 天地之道貞觀者也日月之道貞明者也天下之動貞夫一
 者也夫乾確然示人易矣夫坤隤然示人簡矣爻也者效此
 者也象也者像此者也爻象動乎內吉凶見乎外功業見乎
 變聖人之情見乎辭

周易繫辭下傳卷第八

翰林學士左朝奉大夫知制誥兼侍讀兼資善堂翊善長林驛開國男食邑三百戶賜紫魚袋朱震集傳

八卦成列象在其中矣因而重之爻在其中矣剛柔相推變
 在其中矣繫辭焉而命之動在其中矣吉凶悔吝者生乎動
 者也剛柔者立本者也變通者趣時者也吉凶者貞勝者也
 天地之道貞觀者也日月之道貞明者也天下之動貞夫一
 者也夫乾確然示人易矣夫坤隤然示人簡矣爻也者效此
 者也象也者像此者也爻象動乎內吉凶見乎外功業見乎
 變聖人之情見乎辭

伏羲始畫八卦八卦成列而乾坤定位震巽一爻也坎離

艮兌二爻也兌以一陽與艮坎以一陰奉離震巽以二相

易六十四卦之象在其中矣三畫天地人也伏羲因而重

之六位成章兼三才而兩之則三百八十四爻在其中矣

歸藏初經八卦六爻則知因而重之者伏羲也姚信曰連山氏得河圖夏人因之曰連山歸藏氏得河圖商人因之曰歸藏伏羲氏得河圖周人因之曰周易連山神農氏也歸藏黃帝氏也其經卦皆八本伏羲也其別卦皆六十有四因八卦也六爻剛柔互相推盪六十四卦之變在其中矣鄭康成曰處義作十言之教曰乾坤震巽坎離艮兌消息無文字謂之易乃知周易繫辭於卦下者文王也文王繫辭指其象而命之以名則周公之爻辭所以鼓天下之動者在其中矣彖辭曰吉凶而已吉凶悔吝者爻辭也是亦生乎卦之動也爻動靜當則吉當靜而動當動而靜則凶悔吝矣言吉凶悔吝生乎動者主動爻言之也自神農氏而下演為三易贊為十翼非聖人能為是也引而伸之不外是也爻有剛柔不有兩則一不立所以立本也剛柔

相變通其變以盡利者趣時也趣時者時中也故曰乾坤毀則无以見易矣剛柔相錯有當有否則吉凶生又曰吉凶者貞勝也何謂邪此於動中明乎不動者也韓康伯謂不累乎吉凶是已張載曰有義命當吉當凶當否當亨者聖人不使避凶趨吉一以貞勝而不顧如大人否亨有隕自天過涉滅頂凶无咎損益龜不克違及其命亂也之類天地之道有升降然上下之觀不動也故曰天地之道貞觀也日月之道有往來然晝夜之明不動也故曰日月之道貞明也天下之動吉凶之變多矣而君子安其義命一以貞勝吉凶不能動何累之有故曰天下之動貞夫一也一者貞也貞所以一天下之動此彖辭爻辭所以貴夫貞也吉凶以貞勝故能立天下之本趨天下之時八卦本乾坤者也夫乾陽至剛確然不易示人為君為父為夫之道

不亦易乎夫坤陰至柔隤然而順示人爲子爲臣爲婦之道不亦簡乎乾剛坤柔以立本者也爻也者效乾坤之動者也天道下濟地道上行剛柔相推變通以趣時者也象者像乾坤之象者也爻有變動象亦像之爻象動乎內者有當有否則人事之見於外者有吉有凶人與乾坤一也吉凶之變有術通之凶者反之吉則功業不期於見而見矣觀此則乾坤示人足矣聖人必以彖言乎象爻言乎變繫辭以言吉凶者聖人之情愛人无已也恐其陷於凶咎是以指其所之故考乎其辭則聖人之情見矣

天地之大德曰生聖人之大寶曰位何以守位曰仁何以聚人曰財理財正辭禁民爲非曰義古者包犧氏之王天下也仰則觀象於天俯則觀法於地觀鳥獸之文與地之宜近取諸身遠取諸物於是始作八卦以通神明之德以類萬物之

情作結繩而爲網罟以佃以漁蓋取諸離包犧氏沒神農氏作斲木爲耜揉木爲耒耨之利以教天下蓋取諸益日中爲市致天下之民聚天下之貨交易而退各得其所蓋取諸噬嗑神農氏沒黃帝堯舜氏作通其變使民不倦神而化之使民宜之易窮則變變則通通則久是以自天祐之吉无不利黃帝堯舜垂衣裳而天下治蓋取諸乾坤剡木爲舟剡木爲楫舟楫之利以濟不通致遠以利天下蓋取諸渙服牛乘馬引重致遠以利天下蓋取諸隨重門擊柝以待暴客蓋取諸豫斷木爲杵掘地爲白白杵之利萬民以濟蓋取諸小過弦木爲弧剡木爲矢弧矢之利以威天下蓋取諸睽上古穴居而野處後世聖人易之以宮室上棟下宇以待風雨蓋取諸大壯古之葬者厚衣之以薪葬之中野不封不樹喪期无数後世聖人易之以棺槨蓋取諸大過上古結繩而治後世

聖人易之以書契百官以治萬民以察蓋取諸夫是故易者象也象也者像也彖者材也爻也者效天下之動者也是故吉凶生而悔吝著也

胡旦分天地之大德曰生為一章陽卦多陰為一章考之文義當從旦龔原本亦然乾大生也坤廣生也乾坤合而成德生物而已故曰天地之大德曰生聖人之情見乎辭者亦天地之德也聖人成位乎兩間有其德无其位不能兼善天下於其位也慎之重之在卦則尊位也故曰聖人之大寶曰位天地之大德曰生者仁也聖人成位乎兩間者仁而已矣不仁不足以參天地聖人者聰明叡知神武而不殺不殺者好生也故曰何以守位曰仁仁被萬物取財於天地則財不可勝用其民養生喪死无憾可以保四海守宗廟社稷故曰何以聚人曰財理財者節之以制度

也節之類是也正辭者正邪說也六辭是也禁民為非者禁其非歸之於是也如是乃得其宜故曰義義所以為仁非二本也故曰立人之道仁與義莫非義也義至於禁民為非盡矣自此以下明備物致用立成器以為天下利者无非有取於易皆仁也曰王天下者明守位也所謂崇高莫大乎富貴也鳥獸之文即天文太玄曰察龍虎之文觀鳥龜之理舉鳥獸則龜見矣仰觀龍虎鳥龜之文其形成於地俯觀山川原隰之宜其象見於天凡在地者皆法天者也近取諸身則八卦具於百骸而身无非物遠取諸物則八卦具於萬物而物无非我故神明之德雖異而可通萬物之情雖眾而可類其道至於一以貫之此包犧氏所以作易一者何仁也上古茹毛飲血故教之以佃漁蓋取諸重離巽繩離目罔目謂之罔兩目相連結繩為之罔罔

也離為雉佃也兌巽為魚漁也觀此則伏羲畫八卦因而重之明矣神農氏時民厭鮮食而食草木之實聖人因是以達其不忍之心故教以耒耜之利蓋取諸益益否乾之初也乾金斲巽木斲木也四之三成坎坎為揉之初成震揉木也入坤土而巽於前斲木為耜也動於後揉木為耒也耒耜之利其益无方矣是時民甘其食美其服至死不相往來故教之以交易蓋取諸噬嗑噬嗑否五之初也離日在上為日中坤眾在下為市眾為民離有伏兌為羸貝坤往之乾致天下之民聚天下之貨也以坤交乾交易也乾五退初而得位各得其所也佃漁不言利於耒耜言利佃漁非聖人本心也佃有猛虎之害漁有蛟龍之害不若耒耜之利為市不言利者聚天下之貨利在其中矣唐虞氏時洪水之患庶民鮮食然後教民稼穡懋遷有無化居

其道萬世一揆神農氏沒民情已厭黃帝堯舜作因其可變變而通之使民日用其道而不倦而又微妙入神化而无迹天下各得其宜蓋易道陽極變陰陰極變陽變則不窮不窮則可久而不息善乎變通以趨時也是以自天祐之吉无不利聖人先後天故也神農氏時與民並耕而食饗飧而治至是尊卑定位君逸臣勞乾坤无為六子自用垂衣裳而天下治蓋取諸乾坤乾在上為衣坤在下為裳上古山無蹊澤无梁至是舟楫之利以濟不通蓋取諸渙渙否四之二也乾金剡巽木浮於坎上剡木為舟也離火上銳剡木為楫也否塞者渙散濟不通也上古牛未穿馬未絡至是服牛乘馬引重致遠以利天下蓋取諸隨隨否上九之初也坤牛而震足驅之服牛也震作足馬而巽股據之乘馬也坤輿震輶上六引之引重也內卦近外卦遠

上六在外卦之外致遠也牛馬隨人而動否不通也上之初濟不通也上古外戶不閉禦風氣而已至是重門擊柝以待暴客蓋取諸豫豫謙之反也謙艮為門九三之四又為門重門也艮為手坎為堅木震為聲手擊堅木而有聲擊柝也坤為闔戶而坎盜逼之暴客也知耒耜而不知杵臼之利則利天下者有未盡故教之以杵臼之利蓋取諸小過小過明夷初之四也兌金斷巽木斷木為杵也巽木入坤土掘地為臼也坎陷也臼之象杵動於上臼止於下四應初三應上上下下相應杵臼之利也坎變巽股萬民濟也知門柝而不知弧矢之利則威天下者有未盡故教之以弧矢之利蓋取諸睽睽家人反也家人巽為木巽離為絲坎為弓弦木為弓也兌金剡木而銳之剡木為矢也兌決乾剛威天下也聖人以百姓之心為心民之所欲不以

強去民之所惡不以強留然變而通之者亦因其典禮以損益之而已且上古穴居而野處後世聖人易之以宮室自黃帝而來夏后氏之世室商人之重屋周人之明堂宮室之制有不同而上棟下宇以待風雨取諸大壯者同也大壯自遯來三復三變也一變中孚艮為居兌為口穴之象穴居也再變大畜乾在上天際也野之象巽入變艮而止野處也三變大壯震木在上棟也乾天在下宇也巽風隱兌澤流待風雨也大壯則不撓矣古之葬者厚衣之以薪葬之中野不封不樹喪期無數後世聖人易之以棺槨自堯舜以來有虞氏之瓦棺夏后氏之聖周商人之梓棺槨之制有不同而取諸大過者同也大過自遯四變一變訟乾見坤隱不封也再變巽木而兌金毀之不樹也三變鼎離為目兌澤流喪也上九變而應三坎兌為節不變喪

期無數也木在澤下中有乾人棺槨也葬則棺周於身槨周於棺土周於槨大過也上古結繩而治後世聖人易之以書契象形會意轉注處事假借諧聲書契之制有不同而百官以治萬民以察取諸夫者同也夫自姤五變一變同人二變履三變小畜四變大有姤巽為繩結繩也巽變成離坤離為文書也兌金刻木契也乾為君坤為臣民坤居二四上百官以治也離明上達萬民以察也以是決天下疑者夫也以是推之後世畋獵捕魚之器雖不同而取於離則同也井牧溝洫之事雖不同而取於益則同也朝市夕市雖不同而取於噬嗑則同也餘卦可以類推矣蓋動於人情見於風氣有是時必有是象易者象也易之有象擬諸其形容而已猶繪畫之事雕刻之工一毫損益則不相似矣象之辭又謂之彖者言乎其才也卦有剛柔才

也有是時有是象必有是才以濟之才與時會斯足以成務矣然天下之動其微難知有同是一時同處一事所當之位有不同焉則趨舍進退殊途矣故曰爻者效天下之動也是以卦同爻異趣時之變不得而同然所歸則若合符節故自伏羲神農黃帝堯舜凡六萬一千四百有餘歲而行十三卦而已夫爻動則有吉凶悔吝吉凶者所以生大業也吉凶生而悔吝著其動可不慎乎

陽卦多陰陰卦多陽其故何也陽卦奇陰卦耦其德行何也陽一君而二民君子之道也陰二君而一民小人之道也易曰憧憧往來朋從爾思子曰天下何思何慮天下同歸而殊塗一致而百慮天下何思何慮日往則月來月往則日來日月相推而明生焉寒往則暑來暑往則寒來寒暑相推而歲成焉往者屈也來者信也屈信相感而利生焉尺蠖之屈以

求信也龍蛇之蟄以存身也精義入神以致用也利用安身以崇德也過此以往未之或知也窮神知化德之盛也易曰困于石據于蒺藜入于其宮不見其妻凶子曰非所困而困焉名必辱非所據而據焉身必危既辱且危死期將至妻其可得見邪易曰公用射隼于高墉之上獲之无不利子曰隼者禽也弓矢者器也射之者人也君子藏器於身待時而動何不利之有動而不括是以出而有獲語成器而動者也子曰小人不恥不仁不畏不義不見利不勸不威不懲小懲而大誡此小人之福也易曰履校滅趾无咎此之謂也善不積不足以成名惡不積不足以滅身小人以小善爲无益而弗爲也以小惡爲无傷而弗去也故惡積而不可揜罪大而不可解易曰何校滅耳凶子曰危者安其位者也亡者保其存者也亂者有其治者也是故君子安而不忘危存而不忘亡

治而不忘亂是以身安而國家可保也易曰其亡其亡繫于苞桑子曰德薄而位尊知小而謀大力少而任重鮮不及矣易曰鼎折足覆公餗其形渥凶言不勝其任也子曰知幾其神乎君子上交不諂下交不瀆其知幾乎幾者動之微吉之先見者也君子見幾而作不俟終日易曰介于石不終日貞吉介如石焉寧用終日斷可識矣君子知微知彰知柔知剛萬夫之望子曰顏氏之子其殆庶幾乎有不善未嘗不知知之未嘗復行也易曰不遠復无祗悔元吉天地絪縕萬物化醇男女構精萬物化生易曰三人行則損一人一人行則得其友言致一也子曰君子安其身而後動易其心而後語定其交而後求君子修此三者故全也危以動則民不與也懼以語則民不應也无交而求則民不與也莫之與則傷之者至矣易曰莫益之或擊之立心勿恒凶

凡得乎乾者為陽卦震坎艮是也凡得乎坤者為陰卦巽
 離兌是也陽卦以奇為本故多陰陰卦以耦為本故多陽
 本不可二也陰陽二卦其德行不同何也陽一君而徧體
 二民二民共事一君一也故為君子之道陰卦一民共事
 二君二君共爭一民二也故為小人之道陽貴陰賤晝人
 多福夜人多禍故君子貴夫一也咸九四曰憧憧往來朋
 從爾思者勞神明以為一也夫思之所及朋則從之思之
 所不及其誰從乎雖憧憧於往來之間其從亦狹矣不知
 天下何思何慮萬物即一一即萬物同歸而有殊塗一致
 而具百慮其一既通萬物自應豈思慮營營之所至哉且
 日月寒暑一往一來自異者觀之兩也相推而生明相推
 而成歲自同者觀之一也自往自來其誰使之往者屈也
 來者信也一屈一信默然相感而利生焉尺蠖不屈則不

能信龍虵不蟄則不能存消息循環相待而為用夫致用
 在於精義義則无決擇无取舍唯其宜而已精一於義則
 進而入於不可知之神故感而後動其動也天其用利矣
 遊乎人間物莫之傷其身安矣利用安身日進无疆德不
 期於崇而自崇矣此吾之所知也過此以往則化矣如日
 月有明容光必照寒暑相代萬物自生日月寒暑所不能
 知也故曰聖人有所不知焉聖人有所不能焉然則所謂
 化者終不可知歟曰窮神之所為則知化矣德盛者自至
 焉道至於此萬物與我一也故曰一則神兩則化窮神則
 知變化之道人孰不欲安其身或困于石而不知休據于
 蒺藜而不知避名既汚辱身既危殆日近於死亡雖欲安
 得乎哉妻且不得見也况朋從乎藏可用之器待可為之
 時動無結閔出則有獲唯乘屈信之理而其用利者能之

小人不恥不仁故不畏不義陷於死亡辱及其先恥孰大
 焉雖愚也而就利避害與人同故見利而後勸威之而後
 懲小懲大誠猶為小人之福況真知義乎精於義者豈一
 日積哉彼積不善以滅其身者不知小善者大善之積也
 夫身者國家之本存亡治亂之所繫身雖安矣猶不可恃
 也故安其位者危保其存者亡有其治者亂君子兢兢業
 業不恃其有故身安而國家可保國家保而德崇矣位欲
 當德謀欲量知任欲稱力三者各當其實則用利而身安
 小人志在於得而已以人之國僥倖萬一鮮不及禍自古
 一敗塗地殺身不足以塞其責者本於不知義而已神難
 言也精義入神以致用其唯知幾乎知幾乎其神矣幾者動
 之微吉之先見譬如陽生而井溫雨降而雲出衆人不識
 而君子見之其於行義也不亦有餘裕乎夫安危存亡之

幾在於始交之際君子上交不諂下交不瀆義之與比无
 悔吝藏於其中知幾故也是以君子見微已去小人遇禍
 不知見與不見相去遠矣進此道者存乎介而已確然守
 正不轉如石者乃能見之其心定其智明默識而善斷故
 不俟終日也守身如此无一朝之患矣知彰易知微難知
 剛易知柔而剛難君子見幾故知微知彰知柔知剛一龍
 一虵或弛或張唯義是適則萬夫望之而取法焉所從者
 豈特其朋從之彼勞思慮者亦末矣夫智周萬物者或暗
 於自知雄入九軍者或憚於改過克己為難也顏子有不
 善未嘗不知知之未嘗復行故曰顏氏之子其殆庶幾乎
 孰謂小善為無益而可以弗為小惡為無傷而可以弗去
 乎復者剛反動之卦也善者天地之性而人得之性之本
 也不善非性也習也不遠而復者修為之功也故曰不善

未嘗弗知知之未嘗復行知之者覺也自性也或曰鮒椒之惡豈習乎曰知修為之功則復其本矣由其習之不已迷而不復矣人之生有氣之質有性之本剛柔不齊者氣也性之本則一而已矣故曰天地貞觀也日月貞明也氣豈能變哉天地萬物其本一也天地升降其氣絪縕萬物化矣醇而未雜序卦曰有天地然後有萬物劉牧曰乾道自然而成男坤道自然而成女序卦言萬物則男女在其中矣曰萬物化醇者言其一未始離也天地既生萬物萬物各有陰陽精氣相交化生无窮序卦曰有萬物然後有男女劉牧曰咸卦不繫之於離坎以離坎而上男女自然而生咸卦而下男女偶合而生曰男女曰化生者言有兩則有一也損之六三曰三人行則損一人一人行則得其友言致一也致一則殊塗而同歸一致而百慮矣老氏論

天地王侯得一又曰天地相合而降甘露老氏之所謂得一相合即夫子所謂致一也其在卦則六爻相應合而致用是也所謂全者合我與人而為一也動而與之者安其身而後動也語之而應者平其心而後慮也求而與之者定其交而後求也三者得故能以天下為一家中國為一人故曰君子修此三者故全也離而為二物物成敵莫或與之擊之者至矣故曰立心勿恒凶勿恒者不一之謂也張載曰下文當云易曰自天祐之吉无不利子曰天之所助者順也人之所助者信也履信思乎順又以尚賢也是以自天祐之吉无不利也考之義或然也順乎天者天助之應乎人者人助之致一之效乎此章以咸困解噬嗑否鼎復損恒九卦十爻盡其意蓋書之於言有不能盡也子曰乾坤其易之門邪乾陽物也坤陰物也陰陽合德而剛

柔有體以體天地之撰以通神明之德其稱名也雜而不越於稽其類其衰世之意邪夫易彰往而察來而微顯闡幽開而當名辨物正言斷辭則備矣其稱名也小其取類也大其旨遠其辭文其言曲而中其事肆而隱因貳以濟民行以明失得之報

乾坤其易之門邪乾坤毀則易无自而入矣乾剛者陽之物老陽之策也其德則健坤柔者陰之物老陰之策也其德則順陰陽氣也剛柔形也氣變而有形形具而有體是故總策成爻健順合德而剛柔之體見矣聖人以此體天地之撰體形容之也撰定也形容天地之所定者體造物也即剛柔有體是已天神也地明也通神明之德者示幽顯一源也即陰陽合德是已陰陽相盪剛柔相推自乾坤而變八卦自八卦而變六十四卦三百八十四爻其稱名

也雜然不齊枝葉至扶疎矣而亦不越乎陰陽二端而已乾坤其易之門邪伏羲始畫八卦文王監于二代而作周易周公因于文王而作爻辭卦有象爻有變動繫辭焉而命之日益詳矣蓋時有隆汙道有升降世既下衰不如是不足以盡天下之情偽何以知其然哉於此稽考其類則知之矣夫易之為書以八卦言之自震至乾彰往也自巽至坤察來也一往一來周旋无窮是謂環中以重卦言之前卦為往後卦為來自內之外為往自外之內為來彰往故微顯察來故闡幽顯莫如既往而有微而難知之理幽莫如方來而有顯而易見之象開釋爻卦各當其名无隱也辨陰陽之物正吉凶之辭无遺也斷之以卦辭爻辭則備矣觀乎此宜若坦然明白使人易曉矣然而其稱名也小則百物不廢其取類也大則達之于天下意有餘故其

旨遠物相雜故其辭文其言致曲而後中於道其事閱肆而實本於隱非天下至神至精至變有不能與也而又因其疑貳不決恐懼易入之時以濟民行告之以吉凶悔吝之辭以明失得之必報蓋有遠害防患之心非衰世之意乎

易之興也其於中古乎作易者其有憂患乎是故履德之基也謙德之柄也復德之本也恒德之固也損德之修也益德之裕也困德之辯也井德之地也巽德之制也履和而至謙尊而光復小而辯於物恒雜而不厭損先難而後易益長裕而不設困窮而通井居其所而遷巽稱而隱履以和行謙以制禮復以自知恒以一德損以遠害益以興利困以寡怨井以辯義巽以行權

作易者上古也與易者中古也何以知易興於中古邪觀

九卦之象聖人有憂患後世之心得失滋彰矣然則上古作易何以知有憂患乎曰聖人隨時者也佃漁不厭則耒耜之利不興結繩未弊則書契之文不作而所以憂患後世者固已具於八卦之中至於文王而易道興矣履說而應乎乾履乎和者也故為德之基謙執之而有終者也故為德之柄復剛反動而復其初德自此始者也故為德之本恒久而不已終則有始者也故為德之固損損其可損而致一者也故為德之修益益其可益而日進者也故為德之裕困剛見揜而不失其所亨者也故為德之辯井剛中而不變者也故為德之地巽以剛下柔不失乎中者也故為德之制履和而至於禮不至則流而徇於物矣謙卑而人尊之其道光也復小而辯於物者以初九也人之所以異於萬物者以其存心也剝之剛陽反動於初則善心

生於冥昧難知之時不俟乎大而後與物辯也斯非德之本歟恒泰之變也初九正也動而之三雷風並作萬物繁興之時三守正不動酬酢而不厭天地所不能旋日月所不能眩可以言德之固矣損先難而後易何也情慾者強陽之氣也初損之必有吝心剛健決斷乃能行之故先難也及其既損考諸理而順反諸心而悅其孰禦我哉故後易也夫一介不以取諸人然後繫千駟之馬而弗視祿之以天下而弗顧故曰仁亦在熟之而已益長裕而不設何也益否之變也九四下益於初初九正也益物以誠也益物以誠即是自益以誠故四與初以益而正誠自成也受益者不贅益之者不虧與時偕行如天地之裕萬物非張設之也困窮而通何也否之上九陷而之二上下柔揜之窮也處險而說在窮而心亨通也通者不窮之謂豈必富

貴利達而後為通哉故曰學不能行謂之病病則窮矣井居其所而遷何也泰初之五為井初九正也九五亦正也初遷之五往者正也五遷之初來者正也五居其所而往來皆正能遷也巽稱而隱何也遯二之四為巽稱者輕重均之謂也二陰方進六二從四九四君子屈已以下之則君子小人勢均矣人見其屈已以為巽而不知六二亦巽乎剛故曰稱而隱履以和行何也和者禮之用節者禮之體節而不和禮不行矣謙以制禮何也禮自卑而尊人自後而先人不能乎謙安能行禮復以自知何也有善必自知之不善必自知之修其善去其不善則復矣恒以一德何也雜而不厭非狗物也久而不變也久則其德无二三矣損以遠害何也自損以修德則物无害之者故曰恭寡過情可信儉易容也以此失之者鮮矣益以興利何也因

其所利而利之也困以寡怨何也雖困而通在窮而悅樂
 天者也我不尤人人復何怨井以辯義何也井自守以正
 與人必以正處己處人各得其宜者也巽以行權何也權
 者稱之所以輕重也與時推移潛然无際如行權稱物人
 見其適平而已其序則履和執謙復本恒久損已益人然
 後可以處困不窮能遷然後可以行權九卦履出于乾謙
 復出于坤恒出于震損出于艮益出于巽困井出于坎獨
 不取離何也離萬物皆相見之卦包犧氏取之文王内文
 明外柔順以蒙大難明在地中時也

易之為書也不可遠為道也屢遷變動不居周流六虛上下
 无常剛柔相易不可為典要唯變所適其出入以度外内使
 知懼又明於憂患與故无有師保如臨父母初率其辭而揆
 其方既有典常苟非其人道不虛行

龔原曰易之為書也三章當從龔此章言易有變動出入
 易之為書明天地之用其用不過乎六爻不可遠也遠此
 而求之則違道遠矣其道也屢遷有變有動不居其所升
 降往來循環流轉於六位之中位謂之虛者虛其位以待
 變動也故太玄九位亦曰九虛或自上而降或自下而升
 上下无常也剛來則柔往柔來則剛往剛柔相易也无常
 則不可為典相易則不可為要流行散徙唯變所適然亦
 不過乎六爻不過者以不可遠也其出入云者以一卦内
 外言之兩體也出者自内之外往也入者自外之内來也
 以是度外内之際而觀消息盈虛之變出處進退之理使
 知戒懼當出而入與當入而出其患一也故大觀在上窺
 觀者醜三陽方壯牽羊悔亡出入内外本於相形比四從
 二亦曰外離五用九亦曰出唯精於義者能知之知義則

知懼矣又此書明於己之所當憂患與所以致憂患之故安不忘危存不忘亡治不忘亂无有師保教訓而嚴憚之明失得之報也如有父母親臨而愛敬之見聖人之情也初率其吉凶之辭揆其八卦之方則既有典常可守矣蓋不可遠者易之體也而有用焉為道也屢遷者易之用也而有體焉能知卦象合一體用同源者乎斯可以言易之書矣書載道者也待人而後行苟非其人道不徒行易之為書也原始要終以為質也六爻相雜唯其時物也其初難知其上易知本末也初辭擬之卒成之終若夫雜物撰德辯是與非則非其中爻不備噫亦要存亡吉凶則居可知矣知者觀其彖辭則思過半矣

此章言重卦六爻之義易之為書也原始於初爻要終於上爻成六位以為體質者也八卦八物也六爻六時也六爻相雜時異而物異八卦本象也時物別象也其本甚微故難知其末已著故易知初辭擬而後言不亦難知乎卒成之其事終矣不亦易知乎上下之位以時言之初終也以道言之本末也以事言之始卒也其實一也時變則事變事變則道與之俱未有違時造事而能成者三畫非无本末也聖人何為重卦曰理具乎中其事則未也若夫糅雜八卦之物撰定六爻之德辯得失是非則非中爻不備中爻崔憬所謂二三四五京房所謂互體是也蓋物无常是亦无常非施於彼者或不可施於此用於古者或不可行於今蒙以九二納婦而六三取女則不利節以初九不出而九二不出則失時得失是非不可不辯也噫重卦六爻之意亦要諸吉凶存亡之辭而已有同位而異物同物而異象同象而異辭要諸辭則四者不同居然易見可指

掌而知矣六爻者變動相錯而有吉凶存二者也彖辭者合內外二體以一爻相變而有者也知者明於理則觀諸彖辭而爻義已知其過半矣

二與四同功而異位其善不同二多譽四多懼近也柔之為道不利遠者其要无咎其用柔中也三與五同功而異位三多凶五多功貴賤之等也其柔危其剛勝邪

龔氏合易之為書也為一章誤矣今從故本此章再明中爻之義二四耦也同為陰之功內外異位有不同焉二多譽四多懼何也四近五五尊位近尊位則多懼月望日則食禮近君則屈然柔之為道不利遠者坤從乾也二遠於五所以多譽者其要在於雖柔而无咎以其用柔中也用柔而失中其能无咎乎三五奇也同為陽之功內外異位有不同焉三多凶五多功何也五貴三賤其等不同也三

處下位之極其柔居之則危不勝任矣其剛居之將以為勝邪以剛居剛有時乎過剛矣危則疾顛過則易敗此三所以多凶也若五不然以剛居之得尊位大中宜處貴者也以柔居之有處謙執柔以貴下賤之美二為五用矣此五所以多功也夫二五中也二三四五皆曰中爻何也曰以三數之自一至三以二為中自四至上以五為中以五數之自二至上以四為中以四數之自二至五以三四為中復之九四曰中行獨復中孚以二柔在內名卦卦言德爻言善者積善成德也

易之為書也廣大悉備有天道焉有人道焉有地道焉兼三材而兩之故六六者非它也三材之道也道有變動故曰爻爻有等故曰物物相雜故曰文文不當故吉凶生焉易之興也其當殷之末世周之盛德耶當文王與紂之事耶是故其

辭危危者使平易者使傾其道甚大百物不廢懼以終始其要无咎此之謂易之道也

此章再明六爻雜物之義易之為書廣大而无外語天地之間則无乎不備矣有天道焉陰與陽也有人道焉仁與義也有地道焉柔與剛也此三者一物而兩體陰陽也而謂之天仁義也而謂之人剛柔也而謂之地故曰三材兼三材而兩之故六兼之者天之道兼陰與陽也人之道兼仁與義也地之道兼柔與剛也六者非它即三材之道也是故三畫而有重卦六即三也三即一也道有變易有流動爻則倣之故曰爻天地相函精氣所聚其等有六曰物八物相錯而成文故曰文文當其位則吉文不當其位則凶故吉凶生焉易之與也當殷之末世周之盛德邪何繫之辭而告其吉凶者如是乎又紂與文王之事邪何君子

處小人之間而其辭危乎是故危懼者使知可平慢易者使知必傾所以長君子消小人也其道甚大君子小人无所不容不容則不足以準天地百物不廢者所以形容其道所謂悉備也初辭擬之卒成之終使知善不善之積成名滅身非一朝夕之漸故原始要終而懼焉其大要歸之无咎而已此之謂易之道易之道立人道以貫天地而為一者也

夫乾天下之至健也德行恒易以知險夫坤天下之至順也德行恒簡以知阻能說諸心能研諸侯之慮定天下之吉凶成天下之亹亹者是故變化云為吉事有祥象事知器占事知來天地設位聖人成能人謀鬼謀百姓與能八卦以象告爻彖以情言剛柔雜居而吉凶可見矣變動以利言吉凶以情遷是故愛惡相攻而吉凶生遠近相取而悔吝生情偽相

感而利害生凡易之情近而不相得則凶或害之悔且吝將
 叛者其辭慙中心疑者其辭枝吉人之辭寡躁人之辭多誣
 善之人其辭游失其守者其辭屈

此章論六爻而歸之於簡易乾健而為萬物先莫或禦之
 故其德行恒易坤順以從乾无二適也故其德行恒簡以
 易也故知險之為難以簡也故知阻之可疑簡生於易阻
 生於險簡易也故能說諸心知險阻也故能研諸慮簡易
 者我心之所固有反而得之能无說乎以我所有慮其不
 然反復不捨能无研乎曰研諸侯之慮者衍侯之二字王
 弼略例曰能研諸慮則衍文可知天下之吉凶藏於无形
 至難定也天下之疊疊來而不已至難成也定之成之者
 簡易而已乾坤變化有云有為云者言也為者動也吉事
 有祥祥者吉之先見有祥必先知之兼言動也制器者尚

象知器則知成器之為天下利而可動也卜筮者尚占知
 來則知來物而言動審矣是以能定天下之吉凶成天下
 之亶亶非知險知阻者能之乎天尊地卑乾坤設位聖人
 配天地而立合乾坤之德以成能事能說諸心能研諸慮
 者明以盡人謀也定天下之吉凶成天下之亶亶者幽以
 盡鬼謀也人謀鬼謀幽顯合一天下樂推而不厭百姓之
 愚與之以能矣成能故也伏羲氏始畫八卦不言而告之
 以象者至簡易也後世聖人演之為六十四卦有爻有彖
 以人情變動言之於辭知險阻也且八卦成列剛柔雜居
 吉凶已可見矣然道有變動變則通通則其用不窮所以
 盡利者不可不言也故變動以利言吉凶以情而遷巧歷
 之所不能計也聖人唯恐遷之而失其正矣故爻彖以情
 言變動者何情偽之所為也人之情偽難知矣以情相感

則利生以偽相感則害生近不必取遠不必捨則悔吝生
 愛惡不一起而相攻則吉凶生吉凶生而悔吝著情偽其
 能掩乎是則情偽相感也遠近相取也愛惡相攻也又有
 變動也有利害斯有悔吝有悔吝斯有吉凶吉凶以情遷
 也悔吝者何凡易之情陰陽相求內外相應近而不相得
 則偽不可久物或害之害之則凶將至矣悔吝者利害吉
 凶之界乎害之而悔則吉且利矣吝而不悔則凶聖人不
 得不以利言之而使之遠害也故曰聖人之情見乎辭然
 則何以知情偽邪考其辭可矣將叛者其心慙負故其辭
 愧中心疑者其心惑亂故其辭枝吉人守約故其辭寡躁
 人欲速故其辭多誣善之人妄故其辭游失其守者窮故
 其辭屈吉人辭寡以簡易知也五者反是以知險知阻而
 知也簡易則吉險阻則凶其辭雖六其別則二情偽而已

矣上繫言易簡而天下之理得下繫終之以易簡而知險
 阻故曰殊塗而同歸一致而百慮

周易繫辭下傳卷第八

後學 成德 校訂

周易說卦傳卷第九

翰林學士左朝奉大夫知制誥兼侍讀兼資善堂翊善長林縣開國男魯三伯鬻繁金魚袋朱震集傳

昔者聖人之作易也幽贊於神明而生著參天兩地而倚數觀變於陰陽而立卦發揮於剛柔而生爻和順於道德而理於義窮理盡性以至於命

昔者聖人之作易也幽贊於神明而生著參天兩地而倚數說策數也觀變於陰陽而立卦說揲著分卦也發揮於剛柔而生爻說爻有變動也和順於道德而理於義窮理盡性以至於命說所繫爻柔之辭也神明天地也聖人贊天地以立人道於是生著之法以起數其用起於一及其究也上下與天地同流而无迹故曰幽贊太玄曰昆侖天地而產著一者何氣之始也參天者一太極兩儀也兩地者分陰陽剛柔也參天兩地五也五小衍也天地五十有

五之數具而河圖洛書大衍之數實倚其中一與五為六
 二與五為七三與五為八四與五為九九與一為十五十
 者河圖數也五十有五者洛書數也五十有五即五十數
 五十即大衍四十有九數倚言數立其中而未動也馬融
 曰倚立也著四十有九總而為一參天也分而為二兩地
 也掛一者參天也揲之四者兩地也歸奇於扚者兩地而
 又參天也四者六七八九七者少陽九者老陽八者少陰
 六者老陰三變成爻十有八變而卦立三變者參天也五
 變者參天而又兩地也變而上者參變而兩變而下者兩
 變而三凡八卦之位六十四卦之名皆以陰陽之變定之
 而不離乎參伍之神王洙曰發越揮散也陰陽有變故九
 六七八以立卦剛柔有體故發越揮散以生爻變剛生柔
 變柔生剛四象迭相為用生生而不窮故曰生陰陽氣也

剛柔者氣聚而有體也由推行言之謂之道由得於道言
 之謂之德性者萬物之一源命者剛柔不齊稟於有氣之
 初者也理者通乎道德性命而一之者也義者道德所施
 之宜也生著起數立卦生爻凡以為道德而已聖人繫之
 以辭和之使不乖順之使不違通天地人而貫之以一理
 施之各得其宜焉窮易之理則知萬物一源兼體而不偏
 滯及其至也通極乎一氣之外所不可變者唯生死壽夭
 爾故順受吉凶之正不回以求福不幸以免禍此作易之
 本旨也

昔者聖人之作易也將以順性命之理是以立天之道曰陰
 與陽立地之道曰柔與剛立人之道曰仁與義兼三才而兩
 之故易六畫而成卦分陰分陽迭用剛柔故易六位而成章
 說位畫有六而後有變動也易有太極太虛也陰陽者太

虛聚而有氣也柔剛者氣聚而有體也仁義根於太虛見於氣體而動於知覺者也自萬物一源觀之謂之性自稟賦觀之謂之命自通天地人觀之謂之理三者一也聖人將以順性命之理故分一而為三曰陰陽曰柔剛曰仁義以立天地人之道蓋互見也易兼三才而兩之六畫而成卦成卦則三才合而為一知陰陽剛柔仁義同源於太虛則知性知天道曰陰陽地道曰柔剛人道曰仁義則知命知仁義即天之陰陽地之柔剛則知性命之理不順乎性命之理而行之將何所逃於天地之間乎然道有變動故分陰分陽迭用柔剛以位分之一三五陽也二四六陰也以卦分之乾震坎艮陽也坤巽離兌陰也以十日分之甲丙戊庚壬陽也乙丁己辛癸陰也所謂分陰分陽也八卦相盪五行更生上下无常周流六虛所謂迭用柔剛也分

陰陽用柔剛者仁義也以人而用天地也誠知乎此則德勝於氣性命於德氣之昏明不足以蔽之至於盡性而配天地矣太玄曰立天之經曰陰與陽形地之緯曰從與橫表人之行曰晦與明準卦之三才六畫也

天地定位山澤通氣雷風相薄水火不相射八卦相錯數往者順知來者逆是故易逆數也

天地定位乾上坤下也山澤通氣艮兌以三相易也雷風相薄震巽以初相易也日月不相射坎離以中相易也虞翻曰射厭也坎離水火不相厭坎戊離己月三十日一會於壬故不相厭也伏羲氏之畫卦也乾坤定上下之位坎離列左右之門震與巽為偶艮與兌相配震離兌乾天之四象也巽坎艮坤地之四象也八卦相錯乾坤相易生六十四卦乾自震而左行坤自巽而右行數往者以順而數

知來者以逆而知邵雍曰數往者順順天而行左旋也皆已生之卦也知來者逆逆天而行右行也皆未生之卦也夫易之數由逆而成矣逆者猶逆四時之比蓋聖人將言易故先說易之本易逆數也故六爻自下而起太玄曰南北定位東西通氣萬物錯乎其中準八卦也

雷以動之風以散之雨以潤之日以烜之艮以止之兌以說之乾以君之坤以藏之帝出乎震齊乎巽相見乎離致役乎坤說言乎兌戰乎乾勞乎坎成言乎艮萬物出乎震震東方也齊乎巽巽東南也齊也者言萬物之潔齊也離也者明也萬物皆相見南方之卦也聖人南面而聽天下嚮明而治蓋取諸此也坤也者地也萬物皆致養焉故曰致役乎坤兌正秋也萬物之所說也故曰說言乎兌戰乎乾乾西北之卦也言陰陽相薄也坎者水也正北方之卦也勞卦也萬物之所

歸也故曰勞乎坎艮東北之卦也萬物之所成終而所成始也故曰成言乎艮神也者妙萬物而為言者也動萬物者莫疾乎雷撓萬物者莫疾乎風燥萬物者莫熯乎火說萬物者莫說乎澤潤萬物者莫潤乎水終萬物始萬物者莫盛乎艮故水火相逮雷風不相悖山澤通氣然後能變化既成萬物也

陽聚而動動極則散之散則復聚陰積而潤潤極則烜之烜則復潤此雷霆風雨日月寒暑所以屈信相感而成萬物也艮則動者靜而止入于坤也兌則止者說而行出乎乾也乾以君之則萬物覩坤以藏之則天地閉前說乾坤而至六子无形者聚而有形也此說六子而歸乾坤有形者散而入於无形也終始循環不見首尾易之道也此以下言文王之八卦連山首艮歸藏首坤艮震巽離坤兌乾

坎連山之序也而易兼用之此太玄所以作歟玄謂神戰于玄龍出于中雷風炫煥與物時行天根還向成氣收精皆準乾坤震巽也鄭康成曰萬物出於震雷發聲以生之也齊於巽相見於離風搖長以齊之潔猶新萬物皆相見日照之使光大萬物皆致養焉地氣含養使有秀實萬物之所說草木皆老猶以澤氣說成之戰言陰陽相薄西北陰也而乾以純陽臨之猶君臣對合也坎勞卦也水性勞而不倦萬物之所歸也萬物自春出生於地冬氣閉藏還皆入地萬物之所成終而所成始言萬物陰氣終陽氣始皆艮之用事坤不言方坤之養物不專此時也兌不言方而言正秋者臣曰兌言正秋秋分也於兌言秋分則震為春分坎為冬至離為夏至乾為立冬艮為立春巽為立夏坤為立秋可知言正秋者正時也離言聖人南面而聽天

下嚮明而治則餘卦亦可以類推矣戰乎乾言陰陽相薄而乾勝也上說天地定位六子致用此說六子合而為乾坤乾坤合而生神妙萬物而為言者物物自妙也鄭康成曰共成萬物物不可得而分故合謂之神張載曰一則神兩則化妙萬物者一則神也且動撓燥說潤終始萬物者孰若六子然不能以獨化故必相逮也不相悖也通氣也然後能變化既成萬物合則化化則神康成之學進於是矣乾健也坤順也震動也巽入也坎陷也離麗也艮止也兌說也

上說坎兌合以致用今復以八卦別而言之動陷止皆健之屬也入麗說皆順之屬也不離乎乾坤也乾為馬坤為牛震為龍巽為雞坎為豕離為雉艮為狗兌為羊

說八卦本象也乾為馬健也乾變震為龍純乾為馬故馬或龍種而馬八尺以上為龍九則變也房為天駟為蒼龍之次七星為馬於辰為午故馬又為火畜乾為金午為火馬生角金勝也故于五行為兵蠶馬首龍星之精故馬蠶同氣也大畜中孚之震屯賁晉明夷睽之坎皆乾也或曰鳥飛龍行不健于馬乎曰鳥飛極而息龍升降有時健者惟馬而已坤順也牡者坤之陽牝者坤之陰老其究也故離為牝牛而既濟初九變艮京房以為博牛坤極生乾故角剛而善觸牽牛在丑丑土也土亦坤也離六二已丑土也牛有黃者離之六二也離為飛鳥為蟹為鼈為龜卵皆有黃震動于重陰之下而善變者龍也震東方卦直春分以後辰亦為龍蒼龍之次也動極必反故龍以春分升以秋分降升者豫也降者歸妹也盛夏疾雷木拔而龍起震

為木也王充曰龍雷同類其知震之為乎震位在卯其日甲乙其數三八故亥之中以次三為龍占家以甲乙寅卯為龍或曰龍之類多矣皆震乎曰氣之散也天文角為蛟亢為龍翼為蚓軫為蛇角亢辰也翼軫巳也東方朔占守宮蜥蜴以龍蛇推之金匱書以飴治蛟龍病出蜥蜴而愈皆龍類也自春分至芒種震治也而辰巳為巽故曰氣之散也巽入也為風風主號今故雞號知時先儒以雞為火之精者巽木含火火生風火炎上故雄雞有冠乃鳴南越志曰雞冠如華其聲清徹巽位在巳金所生也王於酉上直於昴故雞又為金畜洞林曰巽為大雞酉為小雞素問以雞為木畜者巽也離者巽之再變兌者離之變故雞雉皆耿介而雞將號動股擊羽翰而後有聲又曰玉衡星散為雞者坎至四月成乾其方為巽玉衡斗也坎之位坎陷

也水畜也美脊剛鬣坎中陽也垂耳俯首而尾不足本末
 陰也卑而處穢陰也突蕩難制陽也豚者豕之初也故訟
 初之四為中孚之豚豕者劇猪也故大畜之三兌金制之
 為豶坎再變成艮故豕用鼻壯豕有牙者乾之剛也象亦
 豕類故運斗樞曰瑤光散而為象坎離相納故象齒有文
 又為羸豕者陰也豕豶強而牝弱亥為豕者直室也坎之
 所自生也傳言斗星散精為彘斗星坎也又曰瑤光不明
 彘生鹿張宿為鹿坎離反也離附麗也美麗也鶉雉之屬
 飛必附草附麗也五色成章離日也雉方伏時東西風則
 復南北風則去而不復坎勝離也坤方之雉嘔文如繡離
 變而兌乎小寒雉始雊臨之六三離變兌也兌交震故雉
 不雊則雷不發聲陳倉之聲隱然如雷野雉皆雊星有墜
 而雉雊者震兌相感也虵化雉者巽成離也竹化虵者震

巽易也雉入大水為蜃而老鶩為蝙蝠雀類為蛤離成坎
 也八卦獨巽離為飛鳥者何也曰南方七宿朱鳥也午為
 鶉火之次未為鶉首巳為鶉尾其味在柳其翼在翼柳午
 也離也翼巳也巽也卜楚丘論明夷之謙曰當鳥所謂鳥
 者朱鳥也故曰明夷于飛歸藏初巽曰有鳥將來而垂其
 翼薛貞曰巽值鶉尾故稱飛鳥離火日巽木風也木中有
 火風者火氣之動也得乎風者為飛之類得乎火者得乎
 風離為目動巽為多白眼觀眼目之變可以知風火矣故
 驚飈奮發火勢熾然雷行電照草木怒張火木同類乎或
 曰騰蛇无翼而飛何也曰亦巳巽也八荒之外有以首飛
 者背飛者尾飛者觸象成形豈特騰蛇乎或曰海水羣飛
 無情而飛何也曰坎極成離也火光起於洲潭烈焰生於
 積油坎極故也或曰飛類決起朝發而暮棲何也曰離在

天為日在地為火日為晝火生風故飛者屬乎晝化乎風
 晝翔而暝息風騫而木飛艮止也搏噬者前剛也戊為狗
 者直婁也火墓於戌生於寅寅為虎而其子亦曰狗考異
 郵曰斗運生狗者星艮離也斗止而動亦狗也兌說也羊
 內很者二陽伏於一陰之下也羝者交乎震震為反生也
 兌極成艮故羚羊以角息艮反成兌故羶羊為土怪夫子
 曰地反物為妖或曰史言開皇大曆羝或鬪於雲中殺或
 墜於雷震何也曰乾變坤則陽附陰而為走坤變乾則陰
 附陽而為飛其震兌之交乎或曰號物者有萬八物能盡
 之乎曰其變不可勝言也張載有言曰遊氣紛擾合而成
 質者生人物之萬殊其陰陽兩端循環不已者立天地之
 大義

乾為首坤為腹震為足巽為股坎為耳離為目艮為手兌為

口

說八卦合而成體也鄭本此章在乾為馬之前乾為天尊
 而在上為首在下亦為首如木根草莖之類乾无往而不
 為萬物先也乾首出庶物者震交乾也觀有孚顒若者乾
 首肅也明夷九三得其大首乾三之上也三本臨乾故曰
 大首既濟上六之濡首者上六反三乾也未濟上九之濡
 首者上九反三乾也乾又為頂者首之上也大過上六過
 涉滅頂是也又為輔者在首而止於上也咸之上六艮之
 六五是也輔上頷也與頤卦上體同象又為面者在首而
 說見於外也革上六是也又為頰者止於上而有面之象
 也咸上六是也又為頰者面之上益之以剛也夬九三之
 壯上六是也頰面顚也骨剛而肉柔亥九體八為面九為
 顚八九上體也京房以上爻為頭目亦止體也腹虛而有

容也又為金者腹器也有水火爻則為金故郭璞筮豫之
 解曰有釜之象瓶甕缶皆腹器也太玄土為腹器又為尊
 壺者交乎震坎也坎震為酒震為足艮為鼻腹器有足有
 鼻有酒尊壺也禮少儀曰尊壺者面其鼻又為簋者交震
 艮也有尊壺象而无酒焉者也禮少牢敦皆南首首者敦
 器之蓋飾首有面面有鼻坤又為身身亦謂之中又為躬
 折其身也震動也一陽動於二陰之下也艮為止者動極
 而止也一陽止於二陰之上也人之經脉十有二其六動
 於足其六動於手動於足者震之陽故自下而生動於上
 者艮之陽故自上而止震艮相反故行者必止止者必行
 疾走者掉臂束手者緩行震又為趾者通乎物言之也足
 趾下體之下也手上體之下也故太玄九體一為手足言
 其位也甲剛乾陽也在足者艮交震在手者震交艮震交

艮則動者止艮交震則止者動震艮又為拇者足之指也
 拇手大指也手足所以能動也故動乎下體之下而應乎
 足者拇也指在下而動者亦拇也艮又為肱者自手觀之
 拇陽也餘指陰也指節三陰中之陽拇節二陽中之陰指
 動而掌止止者在上動者在下止者運動者止艮也自臂
 觀之手也臂也肱也三也肱屬乎上而止臂指用乎下而
 動止者役動動者從之艮也肱臂竒而指數偶亦艮也手
 之有肱亦猶股之有腓故股在上則二為腓巽為股隨足
 巽也雷風相與也坎為耳陽陷乎陰也輪偶者陰也竅竒
 者坎中之陽也精脫者噴水竭則槁耳目通竅者水火相
 逮也離陰麗乎陽也實者陽也陽中有陰故肉白虛者陰
 也陰中有陽故睛黑目白其坎離之交乎精竭者目盲離
 火无所麗也離為日寐者神棲於心其日昃乎寤者神見

於目其日出乎故寐者形閉坤之闔也寤者形開乾之闔也一闔一闢目瞑耳聽坎離相代晝夜之道唯善用者能達耳目於外唯善養者能反耳目於內太玄以一六為耳二七為目一六水也二七火也兌為口說也鄭康成曰上開似口艮為鼻口鼻通氣山澤通也

乾天也故稱乎父坤地也故稱乎母震一索而得男故謂之長男巽一索而得女故謂之長女坎再索而得男故謂之中男離再索而得女故謂之中女艮三索而得男故謂之少男兌三索而得女故謂之少女

將說天地生萬物而言人者天地之性人為貴萬物皆備於人也乾天也為陰之父坤地也為陽之母揲著者一爻三揲三爻而八卦具故搜於坤策一索而得陽者謂之長男再索而得陽者謂之中男三索而得陽者謂之少男搜

於乾策一索而得陰者謂之長女再索而得陰者謂之中女三索而得陰者謂之少女萬物分天地也男女分萬物也察乎此則天地與我並生萬物與我同體是故聖人親其親長其長而天下平伐一草木殺一禽獸非其時謂之不孝納甲之說乾納甲壬始於子坤納乙癸始於未震納庚子子代父也坎納戊寅艮納丙辰左行以順父循父道也巽納辛丑離納己卯兌納丁巳右行以向母從母教也三女配男夫婦之義天地之性人之大倫實告之矣太玄準之以一摹二摹三摹摹亦搜也

乾為天為園為君為父為王為金為寒為冰為大赤為良馬為老馬為瘠馬為駁馬為木果

說重卦別象也六爻變化其象豈能盡摹哉此凡例也智者觸類而長矣易言天者皆乾也天位者中正也又曰帝

位天德者剛也天道者其行以正也天之神者陰陽合一也天則者不可過也天行者終則有始也反復其道也消息盈虛也三者一也天文者艮離也天命者乾巽也天衢者艮反震也天寵者君澤加也天險者坎在上也天祐者天助也天下者乾下也或乾爻降於下也曰在曰統曰御曰先後曰奉曰承曰順曰應曰麗各以其卦爻變化言之天或謂之帝言主宰也推而上謂之上帝乾又為大人聖人賢人君子大人者盡天之體也誠者天之道聖人至誠以盡天誠則化化則莫知其然謂之神故觀之九五天之神道聖人以神道設教同象君子通言之也或問天有形乎曰天積陽也氣也易曰日月麗乎天百穀草木麗乎土日月附麗乎天亦若百穀草木之麗乎土天果有質歟日月之行或遲或速奔星上下前後或卑或高不得自如莊

周曰天之蒼蒼其正色邪其視下也亦若是而已列禦寇曰日月星辰積氣中之有光耀者却萌曰天了無質鄭康成曰天清明無形或曰星隕石何也曰光耀既散氣凝為石如人之精神既散形亦剛彊矣故曰在天成象在地成形成形者皆地也為圜者渾淪无端周而復始也曾子曰天道曰圓地道曰方故得乎天者皆圜既濟之初九未濟之九二坎變乾為輪是也不特其形也晝夜不窮死生无際非天道之行乎五者君之位得位居中發號令於天下曰大君在家人父母位曰嚴君在歸妹帝女之位曰小君自娣言之則君也乾為六子父乾爻往矣為考考之上為祖配為妣異體別家分而同焉為宗乾居九五之位則為君而父也考也祖也宗也通上下言之自天子至于庶人一也太玄孫二曾孫三仍孫四子五己身六父七祖八曾

祖父九高祖父亦以世數言之乾剛之不變者為玉變者為金益之三以上九為圭鼎之上以九三為玉言其不變也蒙之金夫臨初之上也亦屯之初也訟之鞶帶上九之二也噬嗑金矢四之五也六五黃金五之上也姤之金柅二之初也鼎之金鉉五之二也言其變也乾艮同類故石攻玉則解乾離同體故金火守則流京房以乾兌配金兌正秋亦九五爻也太玄以二八為金為環珮為重寶為鈿器以一六為水為王者六即乾也玉有水玉水得乾氣乎為寒者坤交乾也陰至亥成坤戌亥乾位九月寒露十月立冬小寒十一月大寒露坤氣也雲徂雨流而露无所不至坤也黃帝書曰陽不足陰氣上入陽中則灑淅惡寒此寒之驗也邵雍曰月為寒二陰一陽陽不足也坎為水為月故水寒或曰井五月卦九五寒泉冽何也曰井之九五

即泰乾初九甲子爻也子坎位也坎交泰坤也陽溫陰寒乾陽而寒者陰陽相薄十一月陽氣生於下以其陰不足也故井泉溫五月陰氣生於下以其陽不足也故井泉寒又為冰者坎交乾也乾西北方之卦十月水始冰地始凍水不冰則為陰負陽勝十月乾陽宜不足也乾剛金也故水凝而堅則陰勝坤初六一陰生至上六十月亥位坎交乾邵雍曰水遇寒則結遇火則竭從所勝也赤陽色也陽始於子坎中之陽故坎為赤極於己純乾也故乾為大赤乾者日在嵎中月在望歲在四月時也困九二坎為赤二交巽五為赤紱又為朱者朱赤黃色詩朱芾斯皇毛公曰黃朱染絳者一入謂之縗再入謂之縗三入謂之纁四入謂之朱纁黃赤也小爾雅曰彤梓楨韞赤也然則縗纁朱皆赤而朱比赤為黃比縗纁為異耳故困九五下交二坎

離易巽為朱紱離坤黃也乾陽得位為良馬陰消陽為老馬為瘠馬鄭康成曰凡骨為陽肉為陰孔穎達曰骨多也駁馬玄黃也乾變離也駁食虎者兌變乾也郭璞筮遇乾之離曰驎騶綠耳遂玄黃於坎離艮曰其於木者交巽木也於乾曰為木果者巽艮之陽皆乾也艮為果者木之陽止於果果成則降降而反生震者艮之反震陽亦乾也秦漢之際易亡說卦孝宣帝時河內女子發老屋得說卦古文老子至後漢荀爽集解又得八卦逸象三十有一案集解坎為狐子夏傳曰坎稱小狐孟喜曰坎穴也狐穴居王肅曰坎為水為險為隱伏物之在險穴居隱伏往來水間者狐也子夏時坎為狐孟喜王肅止隨傳解釋不見全書蓋秦漢之際亡之矣今考之六十四卦其說若印圈鑰合非後儒所能增也故校證其誤而併釋之以俟後之知者

為龍乾體坤自震息之成乾故乾為龍坤體乾剝乾成坤陰極生陽為復震也故坤上六龍戰于野其血玄黃坎為血震為玄黃為直乾其動也直巽為繩直者亦乾之直也為衣乾在上為衣坤在下為裳太玄曰垂綃為衣襞幅為裳垂綃奇也襞幅偶也訟之帶歸妹之袂既濟之衣袽皆乾也困之紱既濟之襦皆坤也古者衣裳相連乾坤相依君臣上下同體也至秦始皇取女之衣裳離之為言者震聲兌口聲出於口也所以能言者出於乾陽也坤為地為母為布為釜為吝嗇為均為子母牛為大輿為文為眾為柄其於地也為黑

易凡言地者皆坤也乾坤皆言天地者陰陽相根動靜相資形氣相應有一則有二有乾則有坤邵雍曰天依形地附氣其形有涯其氣无涯張載曰地在氣中黃帝書曰地

注百七
在大虛之中大氣舉之天地未始相離也明夷日在地中則地在氣中可知或曰師地中有水而渤海之東有歸墟焉其下无底水豈氣乎曰黃帝書天在地外水在天外表裏皆水兩儀運轉乘氣而浮載水而行考之天西河中九星曰鈞星鈞星伸則地動者以水動也辰星色黃而小則地大動土勝水也鈞鈴者天之筦籥鈞鈴圻則地動者天之筦籥動也以此三者觀之水土動則地動地動則天動地非乘氣載水乎氣无涯水亦无涯水亦氣也坤又為邑為邦國天子建邦諸侯有國大夫受邑分土也邑內也故以下卦言之諸侯四也下兼卿大夫士邦對國則邦為王國五王位諸侯承之通言之邦國一也坤又為城為墉牆謂之墉城墉之大者震足艮手築之巽繩縮之掘地為澤土自下升者城也積土在內外之際設險可入者墉也又

為泥為甃坎水坤土汨之為泥土水合而火之為甃以甃修井為甃乾為父則坤為母乾為祖則坤為妣坤得尊位母也五動成乾為王母王母尊祖王妣也五尊位在家入乾父居五則坤母居四尊无二上也麻紵葛曰布巽為草以坤陰不變者為布巽離為絲以坤陰變陽者為帛貴六五束帛爻爻上九變五巽離也坤陰變陽也坤為帛束帛五兩天九地十之數布帛兩兩相偶五尺謂之量倍量謂之丈倍丈謂之端倍端謂之匹釜有範金者有合土者其象有腹有耳无足皆自坤變坤為土為腹家人者遯四之初變艮坤六二有坤腹坎耳坎水離火巽木以釜亨飪之象離為中女故曰在中饋郭璞筮豫之解六二變坤有坎離曰釜之象遇大有之旅初九九二變乾成艮坤兌為金為澤有離火而无耳曰金之祥非釜也或曰鼎何以取於

坤曰鼎自遯五之二巽變艮坤器之有腹者也而又有足耳鉉以木巽火坎水亨之故曰鼎象也易言吝者十二卦十三爻陽爻居三咸之九三從上六故往吝恒之九三趨上六故可貞而吝姤之上九居陰故吝其餘可往而不往可動而不動可變而不變坤陰也亦有知其不可以往為吝者屯六三是也然則坤之吝嗇顧用之如何耳故曰憂悔吝者存乎介乾獨陽也坤陰均之寒均暑夜均晝君子而有小人然後上下內外適得其平故小者亨則曰既濟而小大相過皆謂之過為子母牛者坤交離也坤為牛為腹離為大腹京房既濟之初九變曰博牛言以特牛博犢也洞林明夷之既濟曰當有牛生一子蓋坤變坎坎為子三至五互有離四者坤之丑爻丑亦牛也離畜牝牛者母也大畜艮坤之初為童牛者子也太玄以土為犢地方而

載輿也坎內陽外陰陽實而直陰虛而曲內實轂也外虛穿也內直輻也外曲牙也一實一虛周流無窮輪也有輿有輪而乘其上曰車賁初九是也自上視之有輪有輿而居其中亦曰車睽上九視六三困九四視九二是也或曰乘解六三是也有輿無輪止曰輿大畜九二九三是也有輿有輪而爻當輿睽六三是也坤爻變乾陽為大則曰大輿有輿有輪或爻在輪下或當輪上曰輪既濟初九未濟九二是也曰輶者坤震也震之陽爻在坤下為輿下之橫木大畜九二是也震之陽爻變坤之中爻為大輿之輶中者心之位輶在輿下鈞心夾軸四往之五為坎變輿成輪大壯九四是也曰第者有輪輿矣震為竹葦蔽之第也一剛一柔相錯成文有天而後有地一不獨立二則為文天一地二也季春之月夾九三爻也陽氣充塞氣成虹蜺有

剛然後文柔之也仲冬之月坤六四爻也雖霽而日虹蜺伏藏陽不足也以此見无一則无二矣離者乾坤以中相易者也離為日為火為雉日五色火煙隨而變雉五色具焉謂之文明者以離言也或曰極南之方冬虹不藏見則怒風發屋雷動則風止何也曰離南方巽之再變也巽動於下離變於上巽極成震是以風止中國陽緩陰散雖有虹蜺而非風候又為章何也曰文合而成章荀子曰文理成章詩聲變成文積句成章噬嗑初五相易震離合一故曰雷電合而章坤六三姤九五動則成文不動則含章衆者對寡之名師以一陽主五陰故曰用衆曰畜衆明夷以二陽臨四陰故曰莅衆解以初九之坤四故曰得衆民者有君之名也師曰衆又曰民何也曰復初九之二坤陰自下從之故曰民坤之陰即坎之二陰也坎之二與上坤之

三陰合故又為衆坤又為醜者陽美陰醜也又為輿者通於車輿之輿車成於衆工始於輿邵雍曰君子以萬物為輿馬又曰羣者通陰陽言之乾之九四以三陽為羣否之六二以三陰為羣睽之上九以六三坎坤兌三疑為羣巽為魚亦曰民者巽之坤也與坎水兌澤之坤為民同為柄者巽之坤順其鑿而入焉者也斧柯劍夾及戈矛之秘耜之耒柄也旅九四得斧巽上九喪斧或得其柄或失其柄黑者坤之極也以日言之日在虞淵也以月言之晦也以歲言之十月也故日冬則行黑道月死成魄火之末澤之汚下草木之朽腐人之黧老極也坤極成乾故明生於晦陽兆於北死為生之故而增肥之澤黑墳之土皆地之美者易言冥言晦皆坤也坤為地又曰其於地也者坤為黑其於地乃其一也坤變乾為牝馬離變坤為牝牛陰陽之

中復有陰陽此萬物所以无窮也姤初六坤變乾初九甲子坎豕不曰牝豕者初陰未壯也為迷者坤冥晦待陽而後明先陽而動與遠於陽而不復皆迷之道為方者坤靜而德方方不可易也為囊者坤虛有容與腹同而囊手可括也為裳為黃者黃地之中色得乎陽之美不偏於陰者也為帛為漿者帛當在為布之下坎震為酒故作酒以麴蘖麥東方穀也而東風至則酒湧漿者酒之初故坤為漿不足於陽也

震為雷為龍為玄黃為專為大塗為長子為決躁為蒼莨竹為萑葦其於馬也為善鳴為馵足為作足為的顙其於稼也為反生其究為健為蕃鮮

張載曰陰氣凝聚陽在內者不得出則奮擊而為雷霆陽在外者不得入則周旋不舍而為風其聚有遠近虛實故

風雷有小大暴緩鄭康成讀龍為尢取日出時色雜也虞翻曰駝蒼色震東方故為駝舊作龍上巳為龍非也臣曰讀當作鬪字龍當作虬蒼龍尾也國語日月會于龍虬孟春日月會于諏訾斗建寅旦見尾中播種之時无妄益乾變震之象乎若蒼色則上巳曰蒼莨竹矣坤於地為黑又曰天玄而地黃者坤之中爻為黃黃者地之中色得陽之美者也中為坤宮太玄以五五為土其色黃五五中也中首曰陽氣潛萌於黃宮坤上六十月也言龍戰于野坤黑也乾赤也謂之其血玄可也而曰其血玄黃又曰震為玄黃者何也曰此天地鬼神之奧聖人之微意也坤之上六閉塞成冬陰極疑陽而戰陽於此不爭而自勝於是冬至而坎之初六受之故曰天玄而太玄亦曰夜半近玄極坤生震陽自外來而為主於內於卦為復以坎言之則玄也

以復震言之則玄黃也然十月未可以言黃故古人謂冬為玄冬震所以為玄黃者初九春分六二清明六三穀雨九四立夏六五小滿上六芒種初九乾坤之初交以赤交黑所謂玄也六二六五坤之中爻所謂黃也十月又謂之陽月言未嘗一日无陽而陽亦未嘗一日不勝也故曰神戰于玄邪正兩行龍出于中法度文明龍出于中則震也又曰天炫炫出於无畛熿熿出於无垠出者亦震也陰極陽生亂極德形君子於是修德以俟時否之九五與二相易巽木玄黃而在田上桑也觀之六四與五相易坎為玄坤之中爻為黃而在朝廷幣也豐之九三玄黃在車上而金斷之旆也賁之六五三坎為玄巽乾為大赤離坤為黃纁也纁黃之變染者自黃而入赤纁三入之赤也為粦者陰體凝滯震陽粦之延叔堅曰粦大布也王洙曰字從寸

甫聲布也泰初之四否四之初草之粦也大過二變之五木之粦也五變之二粦者斂矣解自升變草木之粦也鄭康成曰國中三道曰塗震上值房心塗而大者取房有三塗焉王洙曰卯為日門險極成易大川之上必有大路故大途之象必出於坎兌之外或曰道或曰衢履九二動成震動而正故曰道大畜自大壯來上九畜極艮反成震大途而在天上无所不達天衢也故曰衢賁又為徒行者初九之四艮應足動足指履乎大途徒行也泰九三為陂者大途變而為山澤易極成險故曰无平不陂為長子師六五動成艮艮少男視二震為長震視艮為弟坤為母視之為子故曰長子九二用衆處險持律五任之本復乾也自震坎視之丈也故曰丈人隨初九否乾自坤視之為夫自艮視之為丈故曰丈夫小畜九三離婦乘震故曰夫大過

乾二變之五巽成震巽為白自兌妻視之震為夫夫而白首故曰老夫恒六五自二巽視之為夫自泰乾視之為子故曰夫子无妄六三即遯之初六遯初上行之三成震故曰行人明夷初之四震成巽巽位東南故曰主人震四諸侯之位臨二之四有不喪七嘗奉宗廟之象故曰祭主震變兌為決變巽為躁竹中虛節實重震之象蒼莖青也震之色孔穎達曰春生之美也竹草類而有木氣草於五行為木故蒼莖竹乃盡震象他竹震之變也太玄以甲乙為竹亦震也列禦寇言久竹生青寧青寧世无識者昔人鍾山伐竹竹中得青蝦蟇其青寧乎蝦蟇巽兌之氣震極而變也萑葦震之廢氣也故竹堅而萑葦脆竹久而萑葦易枯鄭康成曰竹類搜神記言朽葦為葢震成巽為風乎夫橘成蛾葦成葢麥成蝻陵鳥得鬱棲為鳥足葉為蝴蝶皆

震巽也歸妹上六既濟九二之五為竹葦既濟十月卦亦震之廢氣也二卦皆震巽交乾為馬善鳴者震也易凡有震聲曰鳴謙六二上六是也兌口震聲在人曰言需九二以四為言訟初六往四為言明夷初九往四為言夫九四不動為聞言不信革九三往上為言震臨二之四為言上六交四則五為言艮五動易二為言漸初六動而之二為言皆震兌也在飛鳥曰音中孚上動反三小過初九之四是也或曰音有五善鳴者何獨震乎曰震動也凡聲激而後有雷以陽激陰風以陰激陽水火之聲无非激也不動何由有聲為馬足者伏爻也震為足於左在下卦為後震下有伏巽巽為白此震爻發於下之象乾為首上發震爻則為的顛的顛詩所謂白顛傳所謂的顛也為作足者乾馬變也震下爻動也初九是也大畜九三乾變震三陽並

進故曰良馬逐中孚六四震作足馬四易初成坎坎為美
 脊震坎類也四絕類上行坎亡震存故曰馬匹亡其於稼
 也為反生宋衷曰陰在上陽在下故為反生謂臬豆之屬
 戴甲而出鄭康成曰生而反出也反其生者有生有不生
 夫一陽自下升而息五陰自上降而消其卦為復彖曰剛
 反動太玄曰反乎始故人與草木反生心膽之陽倒懸豈
 特臬豆而已哉於稼言反生舉一隅也大過二變之五兌
 成震為枯楊生稊反生也五變二往震成兌為枯楊生華
 亦反生也屯三震交艮黔喙之屬而角反生鹿也大壯四
 震交兌羊角反生羝也震三四相易死者反生蘇也虞翻
 曰震相薄變而至三則下象究與四成乾故其究為健巽
 究為躁卦雷風无形故卦特變耳為蕃鮮者泰頤恒萃歸
 妹言萬物解言百果草木甲拆者震也咸四月卦言萬物

化生姤五月卦言品物咸章者震變巽也震為蕃變巽為
 鮮故又曰絜齊太玄曰物咸重光保厥昭陽言離明也或
 曰離言百穀草木者何曰離有震巽也解言百果草木者
 何曰有震巽而又自艮變也睽无震巽曰萬物者何曰睽
 大壯之震三之上成睽萬物睽也乾曰雲行雨施品物流
 形者何曰乾自震息也動爻巽也為王當在乾為天之下
 錯文也五為上之位乾為君君宜正位宅中故九五為王
 比隨觀家人蹇夬萃井渙是也離九四與五相易五曰離
 王公上九與五相易曰王用出征師二進至五曰王王自
 五之二曰王三錫命蠱上九自泰初歷四五之上曰不事
 王侯晉二動易五曰受茲介福于王母豐二至四曰王假
 之坤六二之動訟九三從上九皆曰從王事而已大象曰
 先王者比觀渙以九五噬嗑復无妄以初九皆以前卦變

而言之故曰先王大有九三不言王曰天子者何曰九三交於六五六五下交九三乾變離兌有天子施澤降心于九三之象故曰天子先儒以震為諸侯是乎曰非也長子主器謂長子為諸侯也四諸侯位豫九四天子建諸侯也晉九四天子接諸侯也四近君位古者諸侯入為三公三公出為諸侯故其位四與三通曰公侯之位鵠古鶴字震離為鶴中孚九二是也訟初之四坎變巽離變震兌震為善鳴為足巽為白兌為澤繁露曰鶴水鳥也夜半水感其生氣益喜而鳴京房論中孚曰九二處和體震則震為鶴房本有之房在孝宣後故也鼓象雷中孚九三或鼓或歌震交巽為木艮為手手執桴擊之鼓也又為鼓缶之鼓離九三變坤震坤為器震為鼓巽木艮手鼓缶也巽為木為風為長女為繩直為工為白為長為高為進退為

不果為臭其於人也為寡髮為廣顙為多白眼為近利市三倍其究為躁卦

震巽皆木也說卦巽為木言蕃鮮之時震之九四爻也乾艮坎離皆有木象何也曰水火土石地兼體之金生於石木備此四者而後有故木果乾也堅多節艮也堅多心坎也科上槁離也其實乾坤而已或為苞桑或為枯楊或為枯木或為杞何也曰否之九五二為田木在田上上玄下黃桑也二五相易剛柔相苞苞桑也其卦氣則七月桑落之時大過巽木兌澤楊澤木也兌正秋枯楊也其卦氣則十月小雪亦枯楊時也困初六視九四為臀困于株木巽木而兌金克之枯株也其卦氣則九月霜降亦枯株也姤九三因四動者兌澤巽木變乾為大澤木之大杞也其卦氣則五月夏至杞木盛時故能包瓜或為牀或為棟或為

桶或為木或為舟楫或為耒耜何也曰剝初六六二六四
 巽九二九四皆以坤變乾成巽坤為西南乾為人設木於
 西南之奧而人藉其上牀也大過巽為木木反在上棟也
 漸九四乾動成巽坤三變也乾動為直坤為眾木而平直
 者桶也益自否變漸變渙巽木在坎上至益而成故渙曰
 乘木有功益曰木道行也中孚巽木兌金剝之故曰乘木
 舟虛渙巽有艮手斷木剝木為楫也益自否變九四之二
 斷木為耜也之二則揉木為耒風者火氣之動陰麗於陽
 則為火陰入于陽之下則為風巽之所入即所麗之陰也
 火非動不見而動則屬乎風黃帝書曰在天為風在地為
 木舉一隅也西方書曰暖氣歸火轉動歸風風化蟲故郭
 璞曰風蟲也為長女者女在下男在上或男未下女或男
 下女而未歸或女歸而有漸或男行而不動或女與女同

居則三女皆謂之女春秋傳曰女者謂其遠於人也古之
 嫁者三月廟見而後行夫婦之道未廟見而死則歸葬于
 父母故咸下女漸女歸猶謂之女三女從三男五有乾坤
 舅姑之象子夏曰婦人學於舅姑者也或曰蒙六五納九
 二成巽大過九五變而之二成巽恒六五從九二成兌謂
 之婦者從夫也家人九三漸九三曰婦何也曰家人本遯
 變九四之初則初六從而成離離女從坎男也坎視乾為
 子離乾為舅故曰婦子漸九三本否九四也之三成坎六
 三從之成離故謂坎曰夫謂離曰婦曰小畜上九巽為婦
 何所從乎曰九三動則成震震者巽之夫也不動者為上
 九所畜也小畜九三大過九二困六三又曰夫妻何也曰
 小畜九三離震同象大過九二動之五震兌同象困六三
 坎離同象故曰妻魯春姜曰婦人事夫有五平旦纒筭而

朝有君臣之嚴沃盥饋食有父子之敬報反而行有兄弟之道受期必誠有朋友之信寢席之交而後有夫婦之道謂之妻者寢席之交乎故曰妻齊也女或為娣何也曰所歸之妹其爻在上則下為娣歸妹九二是也為繩直者巽一柔為二剛所糾有股而合繩也其剛爻為直繩所以直者以剛糾柔剛乾也又為徽纏者坎上六動坤坎成巽坤坎為黑巽為繩徽黑索也巽為股兩股謂之纏上之三成巽離三股謂之徽又為縞者井自二反上成巽坎車相應縞也汲綆謂之縞係者或以此係彼或以彼係此引者持繩相應牽者手挽而股動繫者繫動於此无妄之牛自遯初之三四巽繫之故曰或繫之姤初之二二巽繫之乾金在焉故曰繫于金柅維者反復成巽繩反復維之也為白者坎變巽也坤至北為黑坎中之畫乾赤也赤黑為玄坎

水一也或為白露或為霜雪為冰者皆寒氣巽入之也春秋傳曰冰以風壯詩曰北風其涼雨雪其雱易曰履霜堅冰至陰始凝也白虎通曰露者霜之始也坎為月遯日而白離之光巽入也坎為髮為血髮者血之華少而美踰壯則黑而不玄過此則乾消坤見坎降離升而黃既老則坎變巽坤黑盡矣然凡有益於血者皆能黑或曰素履何以言坎曰四變之初巽變坎初之四坎變巽也大過初六白茅何坎也曰遯一變訟二變巽三變鼎四變大過則大過初六自訟坎變巽故為白而初六九二九五同取此象五色皆本於白草木既槁則白鬚髮既老則白豕鬣埋之則白金可變而白丹可鍊而白白者陰也陽之基也陰陽相賁而後有文陽盡則陰質見矣物有生而白者氣自芒芴之間固已變矣巽又為墨者巽變坎也白復成黑墨者黑

與水合太玄飾曰陰白陽黑分行其職天地變化萬物者以異而莫見其變化之迹故巽為工訟之鞶帶比坎之缶泰之城隍解之墉同人隨之門節之門戶豫之門柝小畜大畜之輿輶大有賁困之車既濟之輪井之收噬嗑旅解之矢睽之弧矢旅巽之斧賁之帛困之紘既濟之衣襦剝巽之牀渙之机大過之棟宇漸之桷困之宮小畜之室大壯之宮室豐之屋旅之次剝之廬坎之樽簋井之瓶甕鼎之耳鉉中孚之舟楫益之圭歸妹之筐既濟之笈離之罔罟益之耒耜小過之杵臼大過之棺槨夬之書契恒之浚井之滌甃皆巽工為之也或曰大畜九二坎六四恒初六歸妹上六節初九九二既濟六二損二簋豫門柝何取於巽乎曰大畜三有伏巽坎自臨三變而成一變升二變解三變坎自升至坎巽工為之乃有樽簋缶之象恒初六本

泰之六四自四之初入于兌澤之下成巽所入深矣故曰浚猶浚井也歸妹漸之反也損益之反也節渙之反也既濟六二應五困初九應四也豫伏巽也巽東南主人之位內有主故有客巽為風草木風之類皆長巽離為絲絲亦長姤初變兌為履之虎尾亦長施之於事久長是也易言不長不可長何可長皆巽變也訟初往訟二四應初巽坎變兌震曰訟不可長也屯上无助妄動之三離見巽變曰泣血漣如何可長也否四應初巽體猶存五應二巽變矣上應二巽體盡而成泰故曰否終則傾何可長也姤一陰方長五陽下之巽體既盡剝極成坤故曰勿用取女不可長也中孚上九登久而降巽變成離故曰何可長也小過九四以往厲為戒久則四五相易小不勝大故曰往厲必戒何可長也臨六三處位不當憂而退避二三相易成坎

坎為加憂二至四有伏巽二三相易巽變坎故曰既憂之
 咎不長也或曰豫上六大壯上六何取於巽曰豫上六震
 動反三成巽大壯上六震者巽之反也為高者風高至者
 也飛鳥之類有背負蒼天皆風所為也或曰乾天不為高
 何也曰天運往而不來升而不降亦不能為高來也降也
 所謂巽也同人九三動與五爭應成巽艮故曰高陵解上
 六動之三坤體連巽故曰高墉蠱上九自巽往外而處卦
 上故曰高尚其事為進退者坤生震之一陽則退者進乾
 生巽之一陰則進者退易稱進退者巽也觀九三是已屯
 初九曰盤桓者進而之四成巽四不能安故盤桓萃初六
 退而亂進而與四相萃故曰乃亂乃萃皆進退也或曰大
 壯上六何也曰上六震震者巽之反不能退不能遂則進
 退不可矣巽兌之覆也兌為決覆之為不果稱疑者皆不

果也乾九四或躍費六四當位豐六二之往既濟六四之
 戒困九四九五之徐鼎九二未濟大象之慎皆不果也豫
 九四勿疑兌初九未疑者巽毀也遯上九升九三无所疑
 者巽或不反或毀也或曰坤上六陰疑於陽睽上九羣疑
 二損六三三則疑何也曰乾五月一陰生巽陰始疑也至
 於十月陰疑於陽蓋其疑自一陰始生則疑之故君子於
 姤之初繫之以金柅也睽上九之三成兌震兌巽之覆震
 巽之反損自泰變九三上行上六下之九六相遇得其友
 也三陽並進成巽故三則疑也為臭者張載曰聚而有間
 則風行風行而聲聞臭達繫辭曰同心之言其臭如蘭先
 儒謂同人六二也二巽為草二易五為芬芳其臭如蘭也
 坎為髮髮者血之華坎血耗減頂露於上寡髮也大過九
 二老夫九五老婦離九三大羣兼取此象乾為首析而言

之初畫為頤中畫為面上畫為頰震得初畫為頤者動於下也兌得中畫為面者悅見於外也巽得上畫為廣頰者上大下小也張載曰躁人之象傳曰上方者觸人亦躁也睽六三其人天且劓馬融曰刻鑿其額易傳曰髡其首是乎曰睽九二即无妄之九五巽變乾為廣頰兌毀之髡其首也刑鼻曰劓髡曰天互見也為多白眼者離為目虛者陰也實者陽也虛者其體陽實者其體陰故虛者為眸子實者為白肉離變巽則白肉在上眸子在下故為多白眼見於易者為惕為反目乾九三危而惕也訟九二室而惕也小畜九四畜君乘剛而惕也與上合志則有孚惕出矣九二受畜於四妻上夫下反目而怒視也虞翻曰巽為魚何也曰魚多白眼而巽乎澤者也不曰巽乎川者積水成淵而後魚鼈生焉川壅成澤也剥自姤變至遯否觀有伏

兌巽為魚五艮持繩貫魚也姤初巽二動成艮有伏兌九二不動包有魚也九四遠初无魚也上九孚坎變為巽乾變坎成兌魚也郭璞得豫之小過曰五二羣魚入寺艮為門闕六三變九體有兌巽豫五月卦也或曰魚水蟲也何以言巽曰坎離乾坤之變交而生物離乾卦坎為水故陸多走類水多飛類魚浮游於水有飛越江湖者巽也故巽在陸為雞在水為魚雞暝而魚不暝離不足也傳曰魚與鳥同類其知巽之所為乎嶺南黃魚或化為鸚鵡巽變離也泡魚而刺者或化為猢猻巽變坎也震巽相易者也故魚或為龍魚而班者或化為鹿畜魚以二月上庚亦震也隨陽者震也潛化者巽也孕魚依草子如其實月體虧於上魚腦減於下月盈成乾其虧成巽為近利市三倍者噬嗑六三變也日中為市巽變兌離為羸為貨市利也巽變離兌

三倍也舉此一爻以例諸卦其究為躁卦者巽三變成震
 舉震巽二卦以例餘卦天地萬物無有獨立者極則相反
 終不相離以其不可離也司馬遷律書曰冬至則一陰下
 藏一陽上舒京房論八卦飛伏虞翻論伏爻郭璞又論伏
 爻納甲其說皆源於此為揚者巽為風風輕揚中孚九二
 鳴鶴在陰其子和之上九翰音登于天用此象為鶴者別
 於鶴也震為鶴陽鳥也巽為鶴陰鳥也鶴感於陽故知夜
 半鶴感於陰故知風雨世傳鶴或生鶴巽極成震乎
 坎為水為溝瀆為隱伏為矯輮為弓輪其於人也為加憂為
 心病為耳痛為血卦為赤其於馬也為美脊為亟心為下首
 為薄蹄為曳其於輿也為多眚為通為月為盜其於木也為
 堅多心

一陽陷於二陰之中為坎坎陷也盈天地之間皆水曰水

者舉其凡也坎之陰為陽所得上而為雲故屯曰雲雷需
 曰雲上於天坎之陽為陰所得下而為雨故屯解曰雷雨
 坎水之通流為川訟之坎由遯乾三之二漸之坎由否乾
 四之三渙之坎由否乾四之二益之坎由渙二之初故曰
 大川或曰小過彖夬九三中孚下體兌也或為雲為雨為
 大川何也曰坎兌一也革兌上離下彖曰水火相息兌亦
 水也自陽為陰所陷言之謂之坎自澤物言之謂之兌澤
 无水則亦无以澤物矣故澤无水謂之困上浮而為雲下
 墜而為雨非澤氣之升降乎川澤者坎兌之相變也需之
 川自大壯之兌變而為坎澤決而為川也中孚之川自訟
 之坎變而為兌川壅而為澤也澤或決而通川或壅而塞
 豈有常哉曰涉大川何也曰需之利涉震足蹈川也益之
 利涉巽股蹈川也訟之涉坎變兌巽股入于下而澤滅其

頂不利涉而入于淵也坎或為淵何也曰乾九四或躍在淵者坎之下復有澤也訟曰入于淵者訟變巽睽大過三坎成兌川壅成澤澤蓄成淵與乾九四一也坎又為泉何也艮兌變坎山澤通氣山下之澤出而流動則為泉泉有源之水澤其源也蒙自臨來兌變坎艮與井自泰初之五乾變兌坤變坎初自兌下往而成坎則初為泉源同象坎又為膏者亦坎兌也澤之肥者陽之美也為隱伏者坎為水水善隱伏沈濟沱潛之水潛行于有餘里五緯唯辰星難見而血之流行於肌肉之際者至幽也乾之初九甲子坎之位也九變而六則為潛為隱坤之六四言賢人隱以乾之初九為賢也在履九二歸妹九二因初九之動皆謂之幽隱伏也而謂之幽坎離相形也豐九四處不當位則曰幽不明在訟九二為逋竄在同人九三為伏戎在需小

過為穴需上六降三小過六五三取二坎兌交可隱伏者穴也需六四坎交兌三陽自下進故曰出穴在困為幽谷在井為井谷谷與穴異者澤決水流注於山間艮山也谷注谿者也輜宋衷王虞作揉今從二家矯者矯曲為直揉者揉直為曲噬嗑九四之五解九二之五旅六五逮四皆巽為木艮手矯之正曲為直加以銳金故曰矢曰金矢者乾也曰黃矢者離也否四之初三變成益一變漸巽變乾直者曲也二變渙而曲其柄耒也渙巽變乾曲而有足肱據其上机也皆有坎揉之象古矢幹用蒲柳故曰剡木為矢小過為弋者四本明夷之初離巽為絲以絲繫矢射之弋也為弓輪者揉直為曲坎木為之坎兩端柔其中剛剛柔往來弛張也輪一虛一實內實外虛睽自无妄來五之二巽木變離為絲繩變坎則弓有弦既濟初九之四未濟

九二之五巽木艮手揉木曲之其成則圜者輪也乾為圜
 矢取巽離弓取巽坎又有工矯揉之豈人為哉枉矢熒惑
 之變火也猢猻豕激豪短狐射影无非坎離之變其於人也
 為心病者虞翻以坤為心坎二折坤為心病以類言之心
 火也坎水也坎心病也以位言之坤土中也中者心之位
 周景王鑄大鍾聲過其中為心病先儒以皇極不建為瞽
 亂之疾五聲以宮為君太玄以五五為心其中不平者心
 病也明夷六四應初比三四入而初出坎變兌心病去而
 說獲心意也井九三未用上六其心病故惻然傷之艮六
 三靜與動爭夤裂而心病故厲動心艮六二隨三不能動
 而應五旅九四不能進而上道行于五故其心病皆不快
 為加憂者卦以陰陽失位失應為憂憂之中又見險加憂
 也在屯上六為泣血漣如在離六五為出涕沱若在晉六

二為愁如在震九四為號號或曰屯上六失位乎曰失應
 也上六動成巽反三成離而巽毀故曰何可長也人所以
 知疾痛搔痒者由血流行也坎為血卦為耳血流行而物
 傷之為耳痛舉此則百體之痛一也在噬嗑上六為何校
 滅耳在夬九四為聞言不信為血卦者坎為水為血赤者
 坎中之陽靜則陽消故鹽白而大鹵之色正赤穆天子傳
 有黑羊白血今嶺南產鍾乳之山黑羊食其草則血白鍾
 乳金石兌陰之氣也故凡血停久不動亦白陰變陽也黃
 帝書腎主血心藏血腎坎水也心離火也離中坤陰而藏
 血坎離交也其實皆乾陽之動屯上六臨乾變坎也歸妹
 上六渙上九泰乾變坎也為赤者乾為馬上畫為頽故震交之
 中畫也其於馬也為美脊者乾為馬上畫為頽故震交之
 為的頽中畫為脊故坎得之為美脊下畫為足故震得之

為作足良馬者純乾也屯上六以五為馬賁六四以三為馬晉以四為馬睽初九以四為馬中孚以訟二為馬皆美脊之馬也為下首為亟心為薄蹄者屯上六之班如賁六四之翰如睽初九之所喪馬皆以亟心坎在中也乾為首坎陰在上交之為下首震為足坎陰在下交之為薄蹄中之位為心坎陽交之偏於陽矣為亟心乾為馬三男皆乾索也言震坎而不言艮者艮在上即艮之乾也猶乾為木果而艮又為果是已為曳者坎離交也坎水欲下離火欲上曳也坎為豕坎極成離故豕亦俯首薄蹄亟心卑而率有曳之象其於輿也為多眚者坤為大輿為眾多多坎陷者輿之病行則必敗唯无眚者乃可行災以坎言者險也眚自取不正災天降之雖正猶不免訟九二訟五无妄三四上不正震六三不當位自取也故曰眚需九三剝六四

大畜初九正也故曰災或曰復上六正災也而曰眚无妄上九不正眚也而曰災遯初六不正宜眚也亦曰災何也曰復上六迷復用眾以其國君凶自取之也然上六窮矣雖正亦凶災也故曰有災眚无妄上九之窮雖行而正亦災也遯初六退藏自晦其正也為通者坎水決為江河升為雨露血之在人者周流无窮也乾曰六爻發揮旁通情者坎離升降徧被諸爻乾之情也坤六五曰黃中通理者五動成坎也節九二知通者動而應五坎也知塞者坤土塞其行也需自大壯四之五成坎乾九四變漸渙之坎而成益通也故曰大川中孚之川由訟坎而訟自遯三變之坎亦通也豫九四曰朋盍簪者上下通也或曰泰言天地交而萬物通否言天地不交而萬物不通何取於坎乎曰坎初六冬至九二小寒六四立春九五雨水上六驚蟄而

泰當坎之九五水氣上行自坎為泰萬物通矣否者泰之反也坎降離升震伏兌見自離成兌而否當離之六五萬物不通矣為月當在坎為水之下錯文也坎坤體也坎中之乾二五也乾陽流於坤陰故月以速為退月體不明待日而明明者乾也橫渠曰日月之精互藏其宅是也乾言日月合其明者坎離互用也豫言日月得天者乾九四之五離為日日月會于北方也恒言日月得天者乾九四之五變離坎也小畜上九中孚六四歸妹六五月幾望者小畜四有伏坎巽有伏震月在東日在西望也中孚訟坎變震月在東亦望也歸妹六五月在東日在西亦望也然曰幾望者小畜中孚坎在四也歸妹六五爻在五坎在四若五則中矣是故日望月則月食月掩日則日食坎離之交勝也或曰坎水也離火也火麗乎水何也曰離非水則明无

自而託坎非離則明无自而生故水聚則精聚精聚則神生今焚薪為炭枯槁成灰朽木夜明濕盡光暗血為走燐見於暮夜陰雨之時故曰離者麗也坎水盡則離亦无所麗矣水潛行伺隙而動故為盜大玄以水為盜陰陽家以玄武為盜玄武水也屯六五以五為寇盜用眾也蒙上九以二為寇盜用師也需九三以五為寇賁六四以三為寇解六三睽上九以四為寇寇用兵也兵戎也故需曰寇象曰戎夫九二動離有伏坎亦曰戎以有戎兵其實盜也坤眾為多坎陽卦其剛在中堅心也重坎者堅多心也曰其於木也者與木爻交也震巽為木堅多心松柏之類周官所謂陽木洞林家人之蒙巽震交坎為長松其在震九四為棘匕在渙九二為机為宮者復初九即乾初九甲子爻子者坎之位於律為黃鍾太玄曰陽氣漸萌於黃宮為律

者法度之始太玄以水為法為准水可動而動可止而止
 故為可有以位言者有以爻及變言者乾六位三五坎為
 可初上四皆曰不可言可者九三也大過九五何可久也
 亦可醜也亦三五也坤六三可貞者三動也師可以王二
 之五也謙上六可用行師者上應三也蠱上九志可則者
 三動應上九无妄九四可貞者五動也大壯天地之情可
 見者四之五也解六三可醜者負四也損可貞者九三上
 行也九四可喜者四初相易也井九三可用汲者上六用
 九三也震出可以守宗廟社稷者四也小過可以小事者
 六二也明夷變也不可大事者九三九四也坎變巽也否
 上九何可長者三爻自上降也謙卑而不可踰者艮變坎
 也蠱九二不可貞者不動也剝上九終不可用者坤不復
 也无妄九五不可試者五不動也大過九三不可輔者三

上不易也坎天險不可升者二五不易也離九三何可久
 者坎毀成巽也遯九三不可大事者三不動也明夷九三
 不可疾貞者三之上也豐九三不可大事終不可用者三
 不往而退也節苦節不可貞者上窮也中孚上九何可長
 者反三也小過六二不可過者坎變巽也六四終不可長
 者四之五也既濟上六何可長者上反三也為棟者木就
 濕避燥去高取卑有棟之象或曰火不避濕而就燥乎曰
 火豈擇於高卑哉在屯六三為君子舍之在訟九二為不
 克訟在比九五為舍逆取順在賁初九為舍車而徒在離
 九三為不鼓缶而歌則大耋之嗟凶在節六三為不節若
 則嗟若為叢棘者其於木也為堅多心交離為棘離火銳
 上而不可觸刺也堅多心之木而有刺棘屬也坎上六動
 為巽曰寘于叢棘是也古者獄後種九棘周官王之外朝

左九棘右三槐司寇公卿議獄其下坎言叢棘者獄也天文天牢六星在斗魁下貴人之牢也貫索九星在招搖前庶人之牢也占家天獄視斗繫曰本斗北方坎也未濟坎自否巽變為狐坎隱伏巽不果虞翻以艮為狐干寶以坎為狐互發也天文以心為狐說卦以艮為黔喙猶天文以辰為龍說卦以震為龍聖人觀鳥獸之文又觀地之宜參考之也巽交坎離為蒺藜象與棘同巽為草木剛爻木也柔爻草也為桎梏者艮手震足交於坎木桎梏也桎足械也梏手械也坎有獄象故以桎梏言之蒙坎自升巽以木爻變也

離為火為日為電為中女為甲冑為戈兵其於人也為大腹為乾卦為鼈為蟹為蟹為贏為蚌為龜其於木也為科上槁一陰麗乎二陽也乾離同體離巽為風故天與火同風自

火出乾位六爻坎離互用故以水火言之若大有賁革鼎既濟未濟舉大凡也故皆曰火離九四旅九三離火巽木故曰焚或曰何以陰麗陽乎曰束蘊而吹煙氣鬱然及其外明煙即是火火動而薪止火滅而燼留非陰麗陽乎然坎離不相離也坎中有離故有溫泉有火井離中有坎故有火鼠有火龜離在地為火在天為日乾體也其中畫乃坤之二五橫渠所謂陰陽之精互藏其宅歟行遲者陰麗乎陽也晉曰晝者日出地上進而中也豐曰宜日中者九四之五也離九三豐彖曰日昃者日中而又西也乾九三既濟六四曰終日者日在下也豫六二曰不終日者二動之五成離日在上也夬九二曰暮夜者動成離日在西方之下日薄于虞淵之時也或曰夕日入為夕大畜曰日新者大壯一變需坎月離日合照也再變大畜艮終復始日

新也益曰日進者初九自下而進也卜楚丘論十日其說源於易之晝夜又為大明者懸象著明莫大於日月而月受明於日陽為大陰為小故曰大明乾大明終始晉進而麗乎大明皆日也又為明者日月相推而生明屯九五求四四往之五訟初往四皆坎月在東月之明也大有九四離動井九五旅上體日在上日之明也困初六豐九四曰幽不明者日在西而隱伏也大有賁同人明夷曰文明者離居二五也坤為文又為光者日月之明无所不及也孟子曰日月有明容光必照管輅曰日中為光易凡言光者皆明之所及也坤之化光者含坎離也觀之觀光者四五交也頤之光者四施初也夬之光者離自下升也未濟之光者二五易也需光亨者大壯四之五日西月東四五得位也凡言未光者皆未能行也屯九五未之二也噬嗑九

四噬六五而後光也晉上九反三自治而後光也夬九五中行上決而後光也萃九五之二而後光也凡言光明者兼體用也老子曰用其光復歸于明體用合一光明無盡履剛中正而不倚故離日下升光明不疚言无私照也謙以剛濟柔故坎自上降萬物化光言皆相見也艮行止動靜不失其時故坎離下濟其道光明言久不息也凡言光大者其象與光明同曰大者指陽爻也坤曰光大者初三五也渙六四曰光大者二從四也咸九四可以光大者九也四來初往則離坎成四往初來則離坎毀未光大也益自否之九四三變離坎而成益大者光也言光輝者日月之光揮散也言暉者主離日也管輅曰朝日為暉或曰星辰何象也曰艮離也邵雍曰離為星賁艮上離下豕曰柔來文剛又曰分剛上而文柔天文也班固曰陰陽之精其

本在地張衡曰地有山嶽精鍾為星蓋星辰者地之精氣
 上發乎天而有光耀者也星日之餘也辰月之餘也月生
 於日之所照也眾星被耀因水轉光三辰同形陰陽相配
 其體則艮也河洛篇曰天中極星崑崙之墟天門明堂太
 山之精中挺三台也五靈諸侯也岍岐荆山壺口雷首太
 嶽砥柱東方之宿也析城王屋太行恒山碣石西傾朱圉
 北方之宿也鳥鼠太華熊耳外方桐栢嶓冢陪尾西方之
 宿也荆山内方大別岷山衡山九江敷淺原南方之宿也
 九隘之險九河之曲漾水三危汶江九折上為列星諸賢
 之論不詭於經矣故精斲氣歇坎極離見乃有隕星其光
 燭地者離也隕而成石或為阜堆塵沙者艮也電陽光雷
 陽聲陽自子息而至春分四陽成大壯雷乃發聲後五日
 始電陰自午消而至秋分四陰成觀雷乃收聲電亦不作

震動也不動則聲光何由而發笑者目動怒者目光櫛髮
 而鳴者有光振衣有聲者有光離震交也噬嗑豐離震合
 也憂竹鑽木兩石相擊其火必出動極也子雲曰觀雷觀
 火為盈為實天收其聲地藏其熱盈實者陽息也震與兌
 交離與坎交故雷電而雨降為中女為甲冑者離外實中
 虛有甲之象在上為冑在下為甲先儒謂巽為繩繕甲也
 為戈兵者乾為金離火煨之火銳二戈兵也兵有五言兵
 則五兵具矣同人解夬萃曰戎者戈兵戎器也噬嗑旅言
 矢乾金火煨銳上為鏃巽木為幹加於坎弓之上矢也旅
 巽言斧者兌為決斷也歸妹言剗者交兌金為刀兵也小
 過言戕者外殺也謙既濟未濟言伐者自上伐下入其險
 阻也謙又言侵伐者侵削其地而後伐也或曰萃无離也
 何以除戎器曰原其始也臨變明夷小過萃自小過離變

坎兌巽坎為棟有簡治弊惡修繕戎兵之象或曰制器者尚象蚩尤鑄兵亦知取象乎曰蚩尤不能也夫子曰蚩尤昏慾无厭者也何器之能作蜂蠆挾螫而生見害而拔以衛厥身者也人生有喜怒故兵之作與民俱生為大腹者坤為腹有容也坤二五易乾成離陽為大故為大腹内虛外堅實大腹之象大有九四動非大腹也曰匪其彭明夷九四之三震為左曰左腹井九二坤腹器有兌口離大腹曰甕漸九三坎夫離婦與四相易坎往離毀曰婦孕不育離燥故為乾卦於日為烜於木為槁漸初六艮動成離之二坎水之傍乾而可止厓也厓謂之于震其究為乾故曰其究為健巽其究為震故曰其究為燥卦卦變也觀此二卦則知乾坤坎離艮兌其究皆變乾健獨不言卦者无非乾也為鼈為蟹為蚌為龜五者皆大腹離也為鼈者

離交巽也巽位己巳為蛇故蛇或化鼈蛇鳴而鼈應為鼈者交乾也郭璞筮遇需之復曰鼈也為蟹者巽交離也蟹連兩目重離也託於地鱣之穴亦巽也鼈蟹其中皆黃坤之二五乎璞筮遇咸之井曰東方當有蟹食稼咸巽井離坎兌變震也為羸者兌交離也附羸生於池澤蝸生於暑雨螺生於月旋震六二旅六二九四巽上九兌九四噬嗑六二變皆兌交離也為蚌者離交坎也千歲之燕為蛤雀為蛤伏翼為蛤雉為蜃鷗為蠓方諸泣月蚌胎含珠離坎也為龜者坎交離也北方玄枵之次為龜蛇故龜游山澤出入水火含神負智得坎離之正乎頤損益三卦皆然其於木也為科上槁康節論木曰枝幹土石也故歲不易葉花水火也故歲易橫渠曰離為乾卦其於木也為科上槁附而燥也然則橫渠所謂附而燥即康節所謂葉花也鄭

康成曰科上者陰在內為疾虞翻曰巽蟲食心故上槁宋
 衷孔穎達以科為空中然則諸儒又以科上蟲病為槁矣
 為牧牛者坤為牛艮為小子艮坤變離牧牛也謙初六變
 九是已坤變離柔麗中正畜之以剛二畜牛也離六二六
 五是已牧者以柔養剛畜者以剛制柔王洙本作牝牛
 艮為山為徑路為小石為門闕為果菰為闔寺為指為狗為
 鼠為黔喙之屬其於木也為堅多節

艮積於下止於上二陰含陽土石聚焉蒙賁剝大畜咸遯
 蹇漸旅皆曰山以三畫卦言也為丘為陵為陸者以重卦
 言也高平曰陸大陸曰阜大阜曰陵而丘有一成再成三
 成如昆侖亦曰丘故重艮以三為陸四為陵五為丘上為
 山太玄九地七為下山八為中山九為上山準易也漸九
 三艮漸坤高者平矣高平曰陸上九動成六六降九升亦

高者平也同人九三動以四為陵震六二以四為陵漸五
 應二而歷四三亦曰陵賁六五頤六二拂五渙四以五皆
 曰丘隨上六升六四以九三升而之上皆曰山坎五艮言
 丘陵足矣又曰山川丘陵者坎變則蒙極其險言之五行
 以艮為土太玄以山為金者山土石也石者土之實故為
 土石金類也故又為金震為大塗動而行莫之止也交艮
 為徑路止而行行而止也艮者震之反山徑之蹊則行者
 改步矣又為巷者通乎家以達內外二為蒙山土石也水
 流山則土去而石見故艮坎為石為小石豫六二以四為
 石是也困六二否艮交坎故困于石漸六二曰磐者二五
 相易坎變巽艮艮為石也闕乾為門闔坤為戶艮土東北
 當啓閉之際門闕也艮為宗廟者六也一六坎也坎者鬼
 之所歸太玄以一六為廟故艮為門闕在宗廟之位為廟

萃震渙損是也為宮者止於中也太一出陽入陰息于中
 宮坎艮坤為宮在旅為次在野為廬又為牖者宮之戶坎
 其傍以通明也故艮坤坎離為牖巽為草木艮陽止也止
 於上為果止於下為蔀蔀瓜瓠之屬乾為園為闔寺者闔
 守門者也寺守巷者也郭璞筮遇豫之小過曰當有羣魚
 入州城寺舍言小過艮也艮為手又為指者在上體為手
 指止者動也在下體為足指動者止也震動艮止相反也
 曰趾者趾在下體之下鼎足亦謂之趾噬嗑初九賁初九
 鼎初六艮初六三爻以初應四皆艮止震動而在下體之
 下故曰趾或曰大壯夬初九何取於艮曰大壯遯之反也
 遯艮為指反而成震為足指夬即大壯積而成剛故曰壯
 于前趾前趾謂大壯也趾又謂之跖者跖足大指也拇手
 大指也陽為大咸初六感九四解九四應初六皆以陰變

陽而解者蹇之反解震即蹇艮也為狗上言艮為狗者狗
 馬之狗也此言為狗者熊虎子字當作狗爾雅曰熊虎醜
 其子狗蓋虎子未有文猶狗也虞翻馬融郭璞以兌艮為
 虎艮者寅位也艮究成兌故艮為虎子又為黔喙之屬成
 兌則坤交乾而有文矣為鼠者艮交坎也天文虛為鼠玉
 衡之星為鼠其艮之九三爻乎晉九四是也郭璞筮遇咸
 之井曰東方當有蟹鼠為災亦艮坎也坎虛在子故子為
 鼠晝止者艮也夜動者坎也穴土者艮也隱伏而竊者坎
 也蟹或化鼠焚蟹致鼠坎離交也艮反為震故有緣木之
 鼠坎極成離故有飛鼠火鼠豹文之鼠鳥鼠同穴者坎離
 之合乎鼯鼠食牛者水土相傷乎傳曰曾磳之鼠水下出
 焉是亦艮坎而已為黔喙之屬者坎為玄坎變艮則玄在
 前故鄭康成曰取其為山獸寅為虎狸亦是也寅即艮也

屯六三艮震為鹿角者艮之陽蹄者震之陽躁者震也止而伏者艮也陰生而鹿角解震反巽也陽生而麋角解巽反震也麋鹿類也故麋與鹿游龍震也故鹿與龍游劉牧曰鹿性決躁其角反生震象也頤九四革九五兌艮為虎上六為豹解九二未濟艮坎為狐或曰艮兌一也革上六何以為豹曰上六陰爻離九三文之過也天文箕為豹尾為虎同在艮履何取於艮乎曰伏艮也其於木也為堅多節者坤為衆多堅節乾剛也三索故多節否九五堅多節之木在田上上玄下黃桑也郭璞筮遇家人之蒙巽變艮為高松松堅多節也為鼻者傳曰鼻者面之山兌為口山澤通氣故鼻口相為用噬嗑六二動故噬膚滅鼻睽六三艮成兌刑其鼻也故其人天且劓或為膚為皮革者皮兼肌言之曰膚肌其陰也肉為陰充其膚者陽氣也馬融曰

柔脆肥美曰膚皮者捨肉而言革則堅矣通鳥獸言之艮之陽也為虎為狐

兌為澤為少女為巫為口舌為毀折為附決其於地也為剛鹵為妾為羊

澤者水之聚二陽沈於下一陰見於上乾陽為美陽沈於下鍾美矣太玄之沈曰陰懷于陽陽懷于陰志在玄宮然坎兌一也故坎壅成澤澤決成川為少女為巫者兌變巽兌為口尚口而巽進且退者巫也巽九二是也或為史升而為史降而為巫尚口則一也為口者說見於外也為舌者動於內也口為言太玄四八為金於五事為言為辭者言成文也乾三動成兌離是也笑者目動而聲出於口故兌離又為笑為嘻嘻者笑无節也嗟者憂而發於聲也笑者得位得應喜而後笑也嗟者失位失應憂而後嗟也號

者大聲出於口也故兌巽為號巽為風風者天之號今風鳴竅穴有號呼之象號咷者號哭之聲號呼而又有哭象也告者決之也或取決於彼戒者告戒也問者有所疑也允者口順從也愬者恐懼而愬也食者口就之也不食者口不應也明夷初六可食而不食者義不食也頤為求口實者兌變臨也咸九五曰悔者口之下心之上也為毀折者陰見則陽毀陰升則陽折物極而窮噬嗑六二上九為減離九四為弃毀也豐大象九三離上九之五鼎四之初為折泰兌變賁之離坎艮為无敢折獄又為刑殺者兌正秋也變坎為刑自決有罪言之坎為獄自屠畜言之坎為血故蒙初六曰刑人豐曰致刑歸妹曰剗既濟曰殺萃獨曰用大牲者有殺牛之象无坎血也為附者兌反艮也為決者兌也陰盛陽微則陽附陰陽盛陰微則陽決陰剝一

陽五陰故曰山附於地夬一陰五陽故曰剛決柔也或附或決時也其於地也為剛鹵者水動而往剛留于澤為鹵剛而柔為沙需之九二是也水畜于澤下為鹹鹵无水亦鹵困之大象是也主父偃所謂地固澤鹹鹵不生五穀鹹亦謂之鹵鹹生鹵也鹹澤之下成玄精洞穴中水凝為鍾乳黃帝書曰濕化生金石虞翻曰乾二陽在下故剛澤水潤下故鹹沙水中之陽陽動而水泉動水動生沙剛其陽也柔者散而未聚也沙聚成石沙石生金兌反為艮艮兌之陽皆乾醫書寒入水府為沙石寒亦乾也為妾者遯九三兌女伏於下與艮同位艮小子坤為臣臣僕也故以伏兌為妾六四兌來奔初為妾自初言之得妾也傳曰聘則為妻奔則為妾巽離女也兌獨為妾者娶論年德而得妾者以其子故常少為羊鄭康成本作陽虞翻本作羔今從

鄭鄭曰此陽謂為養无家女行貨炊爨今時有之賤於妾也案爾雅陽予也郭璞引魯詩曰陽如之何又曰今巴濮之人自呼阿陽璞筮遇咸之漸曰兌為賤女戲倒陰陽蓋咸兌變巽陰陽顛倒遯九三鼎初六之四爻位皆正咸漸之變爻位不正故為賤妾陽妾之賤者也歸妹六三兌女不正為須須賤女陽之象乎為常先儒謂西方之神誤也當在坤後簡編錯亂耳且坤為常以陰從陽常也地從天子從父臣從君婦從夫少從長卑從尊故坤順得常又曰後得主而有常屯六二二五相易十年乃字為反常需初九需于郊不犯難行須六四下交而後行師六四陰從陽當順九二知其不可變而反次皆曰未失常為輔頰乾艮為輔乾為首艮止於上輔也又為輔頰者連兌也而悅於首頰面頰也

周易說卦傳卷第九

後學 成德 校訂

周易序卦傳卷第十

翰林學士左朝奉大夫知制誥兼侍讀兼直善堂翊善長林縣開國男魯公伯鸞紫金魚袋朱震集傳

文王作易以乾坤坎離為上篇之用以艮兌震巽為下篇
之用上篇終於坎離下篇終於既濟未濟頤大過小過中
孚為二篇之正乾坤者易之本坎離者乾坤之用離肖乾
坎肖坤中孚肖乾小過肖坤頤肖離大過肖坎既濟坎離
之交未濟坎離之合坎離所以為乾坤用者得天地之中
也斯聖人酬酢不倚于變萬化不離乎其中歟康節曰至
哉文王之作易也其得天地之用乎至夫子序卦然後明
生生不窮而天地之蘊盡矣故太玄準之以玄圖

有天地然後萬物生焉盈天地之間者唯萬物故受之以屯
屯者盈也屯者物之始生也物生必蒙故受之以蒙蒙者蒙
也物之穉也物穉不可不養也故受之以需需者飲食之道

也飲食必有訟故受之以訟訟必有眾起故受之以師師者眾也眾必有所比故受之以比比者比也比必有所畜故受之以小畜物畜然後有禮故受之以履履而泰然後安故受之以泰泰者通也物不可以終通故受之以否物不可以終否故受之以同人與人同者物必歸焉故受之以大有有大者不可以盈故受之以謙有大而能謙必豫故受之以豫豫必有隨故受之以隨以喜隨人者必有事故受之以蠱蠱者事也有事而後可大故受之以臨臨者大也物大然後可觀故受之以觀可觀而後有所合故受之以噬嗑嗑者合也物不可以苟合而已故受之以賁賁者飾也致飾然後亨則盡矣故受之以剝剝者剝也物不可以終盡剝窮上反下故受之以復復則不妄矣故受之以无妄有无妄然後可畜故受之以大畜物畜然後可養故受之以頤頤者養也不養則不可動故受之以大過物不可以終過故受之以坎坎者陷也陷必有所麗故受之以離離者麗也

上篇以乾坤坎離為用天地之生萬物也而有艮兌震巽焉天地萬物具而人道備矣下篇以艮兌震巽為用有萬物而後男女夫婦也而有乾坤坎離焉人道備而天地萬物備矣故曰三才同科厚薄相劑韓康伯不領此旨謂豈

有天道人事偏於上下哉讀序卦而不察者也雲行雷動動必滿盈故曰屯者盈也震者物之始生坎者難也故曰屯者物之始生也蒙冥昧也物生者必始於冥昧勾萌胎卵是也故次之以蒙蒙童蒙也物如此穉也物穉而无以養之則天闕不遂蓄德養才者亦然故次之以需震坎為酒兌為口有飲食之道飲食所以養也飲食必有訟乾餱以愆豕酒生禍有血氣者必有爭心故次之以訟訟者兩

辭必以衆起故次之以師師衆也衆不能以治衆治衆者
 至寡也衆之所以比執一以御之則衆治矣故次之以比
 比相親比也彼來比我我必畜之故次之以小畜物畜聚
 然後有上下尊卑之等上下尊卑所謂禮也故次之以履
 禮者履而行之者也所履者君子大道則其心泰然而安
 故次之以泰泰者萬物通也物終通則无節故次之以否
 否塞也物終否則乖異不相爲用故次之以同人同人者
 與人同也與人同者物必歸焉舜太王是已故次之以大
 有認物之歸爲已有者必驕驕則亢滿大復爲累矣有大
 者不可盈也故次之以謙物歸之矣又持之以謙猶富而
 守之以儉豈不有餘裕哉有大而能謙者必暇豫也故次
 之以豫事豫立則動而不跲衆必隨之故次之以隨好上
 人者人之情也以喜隨人必有所事臣事君子事父婦事

夫弟子事師非樂於所事者其肯隨乎故次之以蠱蠱者
 事壞而後有事者也韓康伯曰可大之業由事以生臨者
 以大臨小也故次之以臨觀者自下觀上物大然後可觀
 是以王尚大故次之以觀在上而无可觀則在下引而去
 矣非可觀其能有合乎故次之以噬嗑噬嗑者噬而合者
 也物不可以苟合苟合者其終則離必致飾焉故次之以
 賁賁陰陽相飾也致飾然後物亨亨則盡矣无以復加故
 次之以剝剝者剝也此商周之末所以不勝其弊文之末
 流也物窮則反不可終盡剝陽窮於上而終反於下故次
 之以復復天理则无妄无妄則其動也天故次之以无妄
 然後物物循理乃可大畜故次之以大畜前曰比必有所
 畜者比而後畜其畜也小故次之以小畜物能畜止然後
 可養雖養虎不外是也故次之以頤頤者觀人之養也求

口實以自養也聖人養賢賢人養德不養之則不能動大過者動而大過乎物也故次之以大過而大過六爻皆以居安不動為忌君子之所以過者時也過而不已則失中失中則陷沒坎陷也陷必有所附麗乃能出險故次之以離離麗也一本云麗必有所感故次之以成咸感也

有天地然後有萬物有萬物然後有男女有男女然後有夫婦有夫婦然後有父子有父子然後有君臣有君臣然後有上下有上下然後禮義有所錯夫婦之道不可以不久也故受之以恒恒者久也物不可以久居其所故受之以遯遯者退也物不可以終遯故受之以大壯物不可以終壯故受之以晉晉者進也進必有所傷故受之以明夷夷者傷也傷於外者必反於家故受之以家人家道窮必乖故受之以睽睽者乖也乖必有難故受之以蹇蹇者難也物不可以終難故

受之以解解者緩也緩必有所失故受之以損損而不已必益故受之以益益而不已必決故受之以夬夬者決也決必有所遇故受之以姤姤者遇也物相遇而後聚故受之以萃萃者聚也聚而上者謂之升故受之以升升而不已必困故受之以困困乎上者必反下故受之以井井道不可不革故受之以革革物者莫若鼎故受之以鼎主器者莫若長子故受之以震震者動也物不可以終動止之故受之以艮艮者止也物不可以終止故受之以漸漸者進也進必有所歸故受之以歸妹得其所歸者必大故受之以豐豐者大也窮大者必失其居故受之以旅旅而无所容故受之以巽巽者入也入而後說之故受之以兌兌者說也說而後散之故受之以渙渙者離也物不可以終離故受之以節節而信之故受之以中孚有其信者必行之故受之以小過有過物者必濟

故受之以既濟物不可窮也故受之以未濟終焉

君子之道造端乎夫婦久於其道而後化故次之以恒恒
 久也進退升降與時消息不可久居其所而不去故次之
 以遯君子萬物之主終遯而不反天地閉塞故次之以大
 壯大者壯則小者羸可進之時也故次之以晉晉日出地
 而進於晝也進而不已傷之者至故次之以明夷明夷日
 在地中明有所傷也物无不反其本者疾痛則呼其父母
 傷於外者未有不反於內故次之以家人家人內也治家
 者剛柔有節過剛則厲過柔則瀆无節則道窮而親族乖
 離故次之以睽睽者水火乖也乖離則情不通而難生故
 次之以蹇蹇者行有難也難極必解无終難之理故次之
 以解解蹇難解也難解則舒緩解者蹇之反五退而居二
 緩也緩則寬弛必有所失故次之以損損減也減下而益

上有失之象消久則息損而不已者必益損益相反也故
 次之以益益久則盈盈則必決隄防是已故次之以夬夬
 者陽決陰也決則分分則相遇故次之以姤姤者陰出而
 與陽相遇也物以類相從遇而後聚非其類雖同居不相
 遇故次之以萃萃二陽聚也物相崇聚其勢必升積土是
 已故次之以升升者聚而上之謂也升而不知反則力窮
 而困故次之以困困乎上者必反乎下山剝是已故次之
 以井井在下者也井久則穢濁不食治井之道革去其害
 井者而已三代之革其禮相因損益可知也故次之以革
 鼎之革物以水濟火而熟之革物者莫如鼎故次之以鼎
 鼎器也主宗廟之器者莫如長子震長子也故次之以震
 震者陽動於下也物不可以終動動極則止故止之艮者
 一陽止於上也故次之以艮物不可以終止止極則動故

次之以漸漸者進有序也進必有所歸盈科之水是也故
 次之以歸妹歸妹者女之歸也得其所歸者必大海善下
 是也故次之以豐豐大也前曰與人同者物必歸焉故受
 之以大有此曰得其歸者必大有次同人者處大之道
 也豐次歸妹者致大之道也已大矣而又窮之必至於无
 所寄託而失其所居之常非特大名大位然也學亦如是
 故次之以旅旅者君子之窮也旅卦以柔順謙下為吉否
 則无所容矣故次之以巽巽者陰入於陽之下也天地之
 澤萬物禮義之說人心不入則不說故次之以兌兌者說
 見於外也說之而後散之則說道不勞无所不說矣故次
 之以渙渙者險難離散也離者必聚散者必合物无終離
 者也聚者離之節合者散之節節之則无離散故次之以
 節天地之節不可以不信不信則无以成萬物而況於人

乎飲食起居身之節也不信則致疾尊卑長幼家之節也
 不信則召亂故次之以中孚中孚信也行者足相過也小
 過以陰過陽有行之象有其信者必行中无所疑也故次
 之以小過物各有量不過則不能相濟所過大則其濟亦
 大是以智周萬物然後道濟天下故次之以既濟而止復
 入於未濟物之相生終不可窮故以未濟終篇焉

周易序卦傳卷第十

後學 成德 校訂

大易雜卦傳卷第十一
 雜卦傳以剛柔升降反復取義又揉雜眾卦以暢无窮之
 用而歸藏連山三代之易皆在其中百世之後有聖人作
 不外是也康節曰乾坤三變坎離不動故太玄準之以玄
 衝玄錯

周易雜卦傳卷第十一

翰林學士左奉大夫知制誥兼侍讀兼資善堂翊善長孫開國男食邑三百賜紫金魚袋朱震集傳

雜卦傳以剛柔升降反復取義又揉雜眾卦以暢无窮之
 用而歸藏連山三代之易皆在其中百世之後有聖人作
 不外是也康節曰乾坤三變坎離不動故太玄準之以玄
 衝玄錯

乾剛坤柔比樂師憂臨觀之義或與或求屯見而不失其居
 蒙雜而著震起也艮止也損益盛衰之始也大畜時也无妄
 災也萃聚而升不來也謙輕而豫怠也噬嗑食也賁无色也
 兌見而巽伏也隨无故也蠱則飭也剥爛也復反也晉晝也
 明夷誅也井通而困相遇也咸速也恒久也渙離也節止也
 解緩也蹇難也睽外也家人内也否泰反其類也大壯則止
 遯則退也大有眾也同人親也革去故也鼎取新也小過過

也中孚信也豐多故也親寡旅也離上而坎下也小畜寡也履不處也需不進也訟不親也大過顛也遘遇也柔遇剛也漸女歸待男行也頤養正也既濟定也歸妹女之終也未濟男之窮也夬決也剛決柔也君子道長小人道憂也

乾坤易之門凡剛皆乾也凡柔皆坤也剛柔相雜乃成諸卦故曰乾剛坤柔比得位而眾比之故樂師犯難而眾從之故憂憂樂以天下也臨之九二在下四陰與之故能以大臨小觀之九五在上四陰求之故能以上觀下或與或求乃成臨觀之義也自震變四之五雖見於屯也而不失其所居所以大亨歟蒙自坎變五之上陰陽相雜雖雜也而九自著見陰豈能蒙之所以蒙亨歟陽起於坤而出震則靜者動陽止於艮而入坤則動者靜故起莫如震止莫如艮也損以九三為上由泰而損始衰者也益以九四益

初由否而益始盛者也故損益盛衰之始也大畜以四五之柔而畜三陽時也无妄九五六二中正而三四上爻為无妄之疾災也關子明曰无妄而災者災也有妄而災者其所宜也非災之者也萃二陽萃於上升二陽升於下升者往也升往則不來矣不來者必聚於上也氣之方升誰能遏之故曰萃聚而升不來也謙自上降三豫自初升四謙故降也輕豫故怠而止故曰謙輕而豫怠也噬嗑除間者也四為頤中有物故曰噬嗑食也賁自泰來本无色也剛柔交錯然後有文故曰賁无色也陰隨陽升說而見乎外故曰兌見也陽隨陰降巽而伏乎內故曰巽伏也施說之道小者亦伸處巽之時大者亦屈无非天也隨隨時也以是為正故曰隨无故也蠱壞也二往之五飭蠱之道故曰蠱則飭也剥爛也五陰潰於內也復反也剝上反於下

也晉之明進而至於晝明夷之明降而至於誅夷誅也其
 明熄矣非誅之象乎泰初之五往來不窮故曰井通否上
 之二陽遇陰而見揜故曰困相遇也或往而通或來而困
 唯其時也以剛下柔其感必速故曰咸感也剛上柔下可
 以持久故曰恒久也渙三陽渙離故曰渙離也節三陽止
 而不去故曰節止也陽離則三陰散陽止則三陰來陽者
 陰之表也蹇二往五涉難也故曰蹇難也解五來二復吉
 也故曰解緩也來者為緩則往者當夙故曰有收往夙古
 關子明曰明乎外者物自睽故曰睽外也明乎內者家自
 齊故曰家人內也君子泰則小人否小人泰則君子否故
 曰否泰反其類也四陽並進六五以和易待之可以止而
 仕也故曰大壯則止四陽偕往二陰在內而執其柄可以
 退而去也故曰遯則退也同人六二得中得位而同乎人

同乎人則人亦親之故曰同人親也大有六五柔得尊位
 而有其眾有其眾則眾亦歸之故曰大有眾也水火相革
 革已廢也故曰革去故也以木巽火火方興也故曰鼎取
 新也功成者退方來者進一去一取天之道也小過二陽
 在內動而止小者過也故曰小過過也中孚二陰在內伏
 而說小者信也故曰中孚信也豐泰二之四進退不得其
 所多故也多故則難處故曰豐多故也旅否三之五失位
 无應以其旅於外也旅外者不如在內之為安故曰親寡
 旅也豐多故也故四五相錯然後有慶親寡旅也故五動
 二應而後有譽離火炎上也故陽爻多凶坎水趣下也故
 陰爻多凶坎離相濟者也小畜五陽而畜一陰所畜者寡
 故曰小畜寡也履一柔而履二剛不處為善故曰履不處
 也需險在前三陽需時而不進關子明曰履而不處者其

周公乎需而不進者其仲尼乎險在下而陽上行相過者也故曰訟不親也自大過顛也而下簡無錯亂當曰頤養正也大過顛也遘遇也遘當作姤柔遇剛也夬決也剛決柔也君子道長小人道憂也漸女歸待男行也歸妹女之終也既濟定也未濟男之窮也頤一陽在上而養四陰正也故其卦以下養上為顛大過一陰在上四陽无所託顛也故其卦初陰承陽无失位之凶陰宜在下也姤以一柔而遇五剛故曰姤遇也柔遇剛也夬以五剛而決一柔故曰夬決也剛決柔也姤小人道長君子道憂也故繫于金柅夫君子道長小人道憂也故无號之凶女以外為歸乾男下而迎三然後坤女行而歸故曰漸女歸待男行也歸妹以三易四男行而女從夫婦之正也上六无應守正而終不改之義也故曰歸妹女之終也既濟虞翻曰六爻得

位定也故曰既濟定也未濟伊川曰三陽失位故曰未濟男之窮也

周易雜卦傳卷第十一

後學 成德 校訂

周禮疏注卷第十一

野學 以新 外傳

禮記疏注

禮記疏注卷第十一

