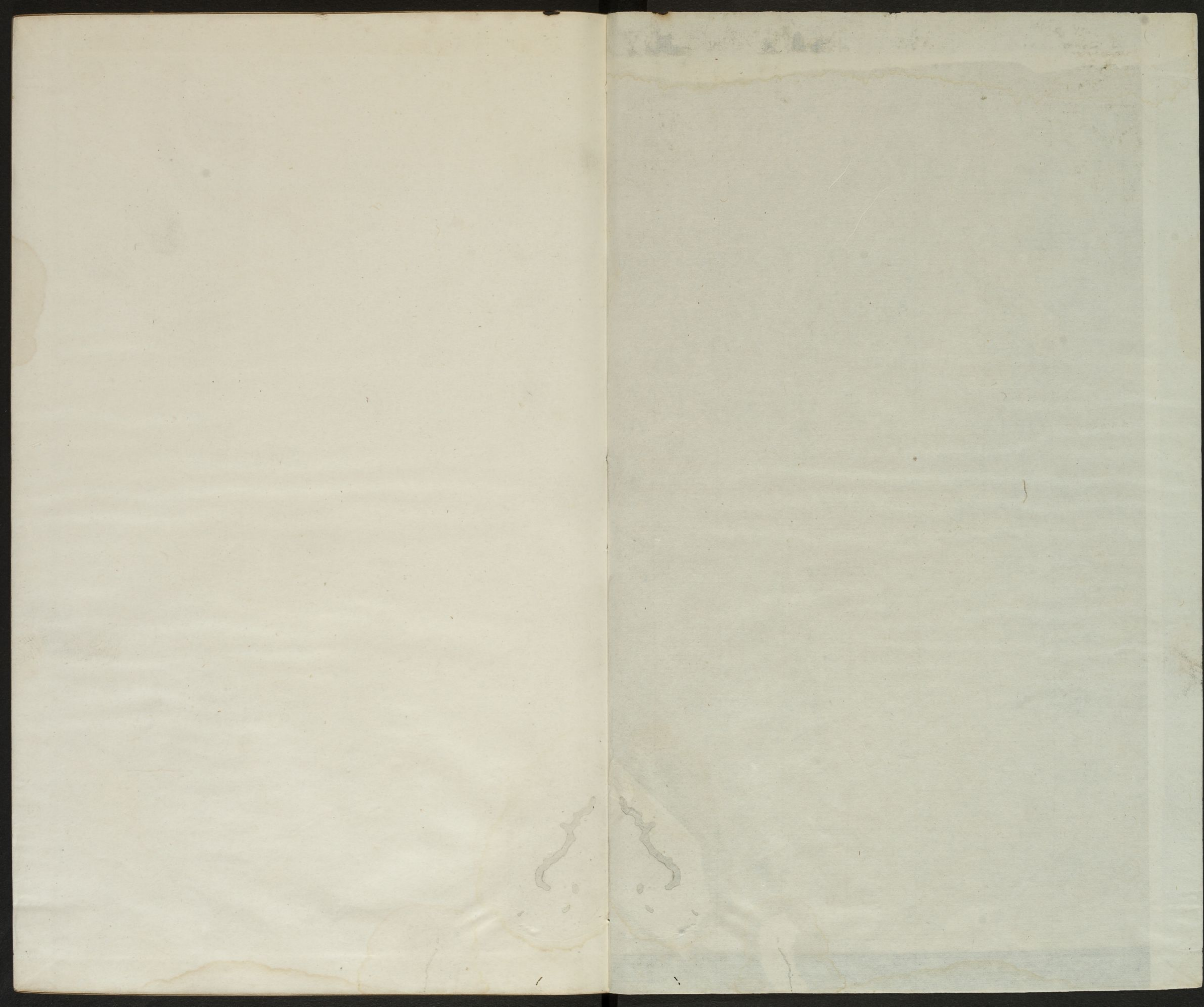
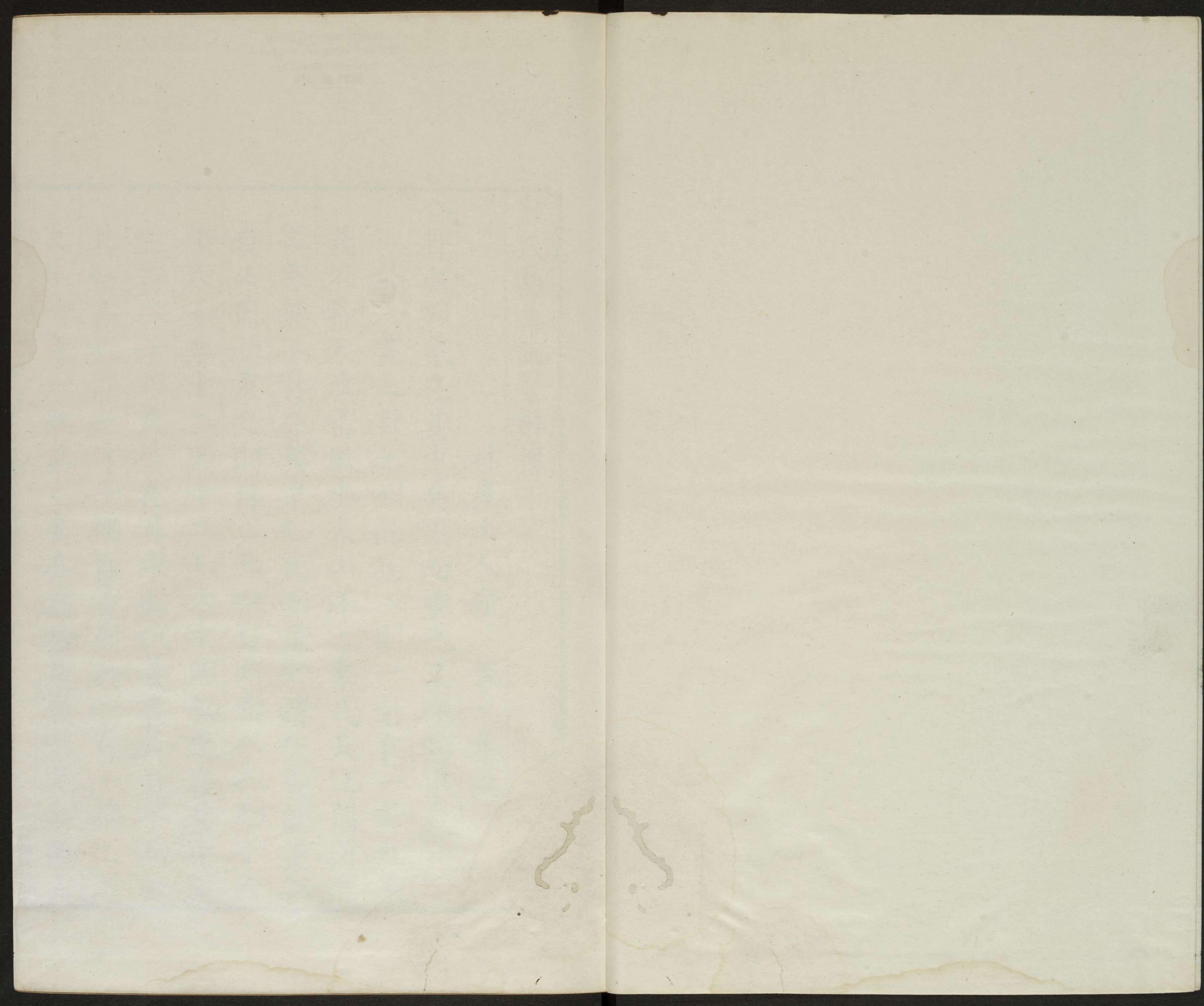


T110/2452 B

Harvard College Library Imaging Services <http://imaging.harvard.edu>

CM	0	1	2	3	4	5	6	7	8	9	10	11	12	13	14	15	16	17
Lab D502	95/0/2	81/0/0	66/0/0	51/0/1	35/0/0	20/0/0	29/19/54	55/39/33	40/9/43	52/48/17	82/4/79	51/50/13	50/28/29					
	38/14/16	66/16/18	50/-5/-22	43/-14/21	55/-9/-25	71/-32/0	62/34/60	40/9/43	52/48/17	31/21/-21	72/-23/57	73/19/68						





俞氏易集說繫辭傳下

林屋山人俞琰集說

哈佛大學漢和
圖書館珍藏印

八卦成列象在其中矣因而重之爻在其中矣

八卦三畫之卦也列而爲八則一卦有一卦之象
蓋不特天地雷風水火山澤之象凡天地間所有
之象無不具在其中也因而重之謂伏羲既畫八
卦又因而重之則自二而四自四而八八而十六
十六而三十二三十二而六十四也爻在其中謂
三百八十四爻皆在其中也伏羲畫卦自下而起
其始畫也惟一奇一耦再畫則於一奇一耦之上
又生一奇一耦第三畫亦然於是乾一兌二離三

震四巽五坎六艮七坤八自然成列及其重為六十四則乾居八之一兌居八之二離居八之三震居八之四巽居八之五坎居八之六艮居八之七坤居八之八又皆成列而各有次序無非理之自然也方其畫時雖出於聖人之手聖人亦不知其所以然也秀巖李氏曰言因而重之則重卦非文王明矣

剛柔相推變在其中矣

剛柔謂爻九六剛柔相推則一卦變而為六十四卦而四千九十六變無不在其中矣

繫辭焉而命之動在其中矣

繫辭焉以命之謂卦爻之下繫之以辭而告人以吉凶悔吝也動謂占者所值當動之爻象亦不出乎此矣或曰動謂所變之卦左氏以動爻為占者是也

吉凶悔吝者生乎動者也

吉凶悔吝皆生於爻象之動吉一而已而凶悔吝居其三則人之動也可不慎乎夫吉凶悔吝四者皆辭之所命也占者由所命之辭而動則動罔不吉不然則凶悔吝之三者隨至矣

剛柔者立本者也

易六十四卦凡三百八十四爻不過一剛一柔而

已易中凡言剛柔即九六也乾九坤六是以易之本立易非九六則以何者為之本
變通者趣時者也

易窮則變變則通不變則不通也有一卦之時有一爻之時隨其時之宜而動此變而通之道也故曰變通者趣時者也趣與詩棫樸左右趣之之趣同毛氏傳云趣趨也正義云卦既總主一時爻則就一時之中各趣其所宜之時

吉凶者貞勝者也天地之道貞觀者也日月之道貞明者也天下之動貞夫一者也
天下之事非吉則凶非凶則吉何以勝之曰貞則

勝之貞者固守以正而不妄動也前言吉凶悔吝生乎動蓋動則有吉有凶今也固守以正而不妄動則動罔不吉何凶之有觀去聲古換反示也天地之道正所以萬古常示日月之道正所以萬古常明也人苟能正道固守而不貳以二則萬事萬變紛紜乎其前亦莫之能亂不然何以制天下之動哉白雲郭氏曰天地之所以示人日月之所以常明皆正也天下之動所以貞夫一者亦以貞夫一則正二則非正也吉凶貞勝之道亦若是而已矣

夫乾確然示人易矣夫坤隤然示人簡矣

確然健貌墮然順貌乾之德動而健故確然而示人者易坤之德靜而順故墮然而示人者簡示人即貞觀之謂也

爻也者效此者也象也者像此者也

此者何謂上文乾坤之所示也易六十四卦皆有所示不特乾坤也乾坤既有所示爻蓋效此所示者也象蓋像此所示者也紫陽朱子曰此謂上文乾坤所示之理爻之奇偶卦之消息所以效而象之

爻象動乎內吉凶見乎外功業見乎變聖人之情見乎辭

爻象動乎著策之中吉凶見乎辭命之際故謂爻象為內吉凶為外變謂爻象之變辭謂吉凶之辭易之功業由變而見聖人之情因辭而見欲知聖人與民同患之情但觀聖人之辭紫陽朱子曰業似吉凶生大業之業

天地之大德曰生聖人之大寶曰位何以守位曰仁何以聚人曰財理財正辭禁民為非曰義

天地以生物為德故人以天地之德為大德聖人位乎天地之中而贊天地之化育故天下以聖人之位為大寶釋文仁作人注云王肅下伯玉桓玄明僧紹本作仁嵩山晁氏東萊呂氏皆從釋文紫

陽朱子曰人之人今本作仁呂氏從古蓋所謂非
 衆罔與守邦秀巖李氏曰蔡邕云以仁守位以財
 聚人則漢以前已用此仁字而非始於王肅矣愚
 謂以此章上下文義詳之當依釋文作人守位以
 人大學所謂得衆則得國失衆則失國是也聚人
 以財大學所謂財聚則民散財散則民聚是也理
 財謂甲者還甲乙者還乙不可不理也正辭猶言
 正名蓋謂是則言是非則言非不可不正也禁民
 爲非謂制爲法令使民不敢悖理而爲非也義宜
 也理財正辭禁民爲非而得其宜此所謂義也夫
 財者利也聖人不曰生而已聖人之德不過順天

地之生而已位者生生之主也人者求其生生於
 我者也財者生生之本也理財正辭禁民爲非又
 所以全其生生之道也

右第一章紫陽朱子曰此章言卦爻吉凶造化
 功業

古者包犧氏之王天下也仰則觀象於天俯則觀法
 於地觀鳥獸之文與地之宜近取諸身遠取諸物於
 是始作八卦以通神明之德以類萬物之情

包犧即伏羲也包音庖字本又作庖按世紀云始
 取犧牲以供庖厨故號包犧氏上古茹毛飲血包
 犧則教民火食也孟京本作伏羲夫伏羲以前未

有文字為政則結繩而已逮夫伏羲氏之王天下也觀象於天觀法於地俯仰之間天文地理之宜如日月星宿鳥獸草木昆蟲之類無所不觀又自一身至於萬物若近若遠無所不取於是始為之畫而八卦作焉八卦者伏羲氏之心畫也精可以通神明之德粗可以類萬物之情因而重之為六十四卦其實只是八卦故兩離相遇而文王名之曰益在伏羲則震下巽上而已震離相遇而文王名之曰噬嗑在伏羲則震下離上而已它卦皆然太玄云察龍虎之文觀鳥龜之理安定胡氏曰言鳥獸之文者蓋東方之宿為蒼龍南方之宿為朱

雀西方之宿為白虎北方之宿為龜蛇紫陽朱子曰王昭素云與地之宜諸本多有天字俯仰遠近所取不一然不過以驗陰陽消息兩端而已神明之德如健順動止之性萬物之情如雷風山澤之象節齋蔡氏曰神明之德不可見故曰通萬物之情可見故曰類

作結繩而為網罟以佃以漁蓋取諸離

罔古文作罔伏羲作結繩為網罟以教民佃漁佃以取鳥獸於山林漁以取魚鼈於川澤使民有肉食鮮食之利也離謂重離說卦以離為日月相麗而虛其中有結繩而為網罟之象以一陰離乎二

陽之間言之即鳥獸魚鼈麗乎網罟之象伏羲結繩為網罟為佃漁之用蓋取諸重離也紫陽朱子曰蓋字有義愚謂蓋取諸三字乃孔子以意逆志之辭謂古人制作無一不與易合非謂伏羲因有見乎離而後為網罟也白雲郭氏曰包犧之時未有犧牲作結繩為網罟以佃以漁而已當時之人知有網罟佃漁不知有所取也孔子以易道觀之然後知是有取於離故曰蓋取諸離漢上朱氏曰網舉網紀通言罟止言其紀也少梅鄭氏曰巽繩離目兩目相連結繩為之罔罟也離為雉佃也巽為魚漁也

包犧氏沒神農氏作斲木為耜揉木為耒耒耨之利以教天下蓋取諸益

炎帝為耒耜耕耨以教民粒食故號神農益之為卦下震動上巽入皆木也中互坤土木入土而動有耒耜之象耜耒首耒耜柄斲木以木之銳者因而削之為耜今人加以鉄謂之犁頭揉木以木之曲者因而揉之為耒今人謂之犁衝神農氏之時民厭食鮮食遂教民耕耨而民獲其利蓋取諸益益之名出於文王而神農之時益之名未立也蓋取諸益者謂神農作耒耜蓋有取於益卦非謂神農必按益卦之象然後為耒耜也神農之時震下

巽上之卦雖未名之曰益而耒耜之利蓋有益之義也王昭素曰耨字諸本或作耜乃合文沙隨程氏曰飛走之類實害禾稼唯網罟佃漁之制立然後耒耜之利見於天下

日中為市致天下之民聚天下之貨交易而退各得其所蓋取諸噬嗑

噬嗑下震動上離明離明在上日中之象震動於下為致民聚貨交易於市之象日中者大明當天而萬物相見之時也市者萬民聚貨以相交易之地也天下之民各處其方何以致之天下之貨各產其地何以聚之今也日中之時為市則遠近之

民皆得以相及而貨雖不一亦可坐而致其聚也神農氏為交易之法使民以其所有易其所無退而各得其所則無有餘不足之患也其所以致而聚之者蓋取噬而嗑之之義嗑合也聚而交易合之象也借噬為市猶履言禮音相似也後世古法多做此括蒼龔氏曰其序與八政一曰食二曰貨同少梅鄭氏曰十三卦始離次益次噬嗑所取者食貨而已食貨者生民之本也

神農氏沒黃帝堯舜氏作通其變使民不倦神而化之使民宜之易窮則變變則通通則久是以自天祐之吉无不利黃帝堯舜垂衣裳而天下治蓋取諸乾

坤

時當變則變不變則窮於是乎有變而通之道
 焉變而通之所以趨時也民之所未厭聖人不強
 去民之所未安聖人不強行夫唯其數窮而時將
 變聖人因而通之則民不倦不然則民皆以為紛
 更安得不倦由之而莫知其所以然者神也以漸
 相忘於不言之中者化也神而化之所以使民宜
 之也不然則民皆以為不便何宜之有易無有窮
 也窮者數也陽數窮於九陰數窮於六窮則變變
 則通通則久久則窮是以自天祐之吉无不利也
 乾用九六爻俱變則為純坤坤用六六爻俱變則

為純乾義農之時人文未著世未知有禮黃帝堯
 舜化天下以禮而使民宜之遂垂衣裳以示天下
 蓋取諸乾坤九六之變而衣上裳下蓋取乾尊坤
 卑之象也或曰自此以下如舟楫牛馬皆通變宜
 民之事而特以衣裳為先者義農之後人害固已
 消食貨固已足衣則鳥獸之羽皮而斯民耳目猶
 塗於聞見未識所謂尊卑上下也上之人無以示
 而教之則強弱相陵鬪攘爭奪與禽獸何異於是
 黃帝堯舜體乾坤之象示人以衣裳之儀一上一
 下不可顛倒一尊一卑不可紊亂使黎民皆觀感
 而化不唯得其宜且知有禮而不至於陵僭則名

分正而民志定此天下所以治也正義云黃帝制其初堯舜成其末故連云黃帝堯舜燠渠張子曰立法須是過人者乃能之若常人安能立法凡變法須是通通其變故使民不倦豈有聖人變法而不通也涑水司馬公曰聖人守道不守法故能通變白雲郭氏曰垂衣裳而天下治謂無為而治也能無為而治者無他焉法乾坤易簡而已雲間田氏曰衣六幅裳十二幅而乾坤奇耦之畫備矣翁庶善曰乾之數極于九故王之司服九章坤之數終於六故后之司服六章

剡木為舟剡木為楫舟楫之利以濟不通致遠以利

天下蓋取諸渙

渙下坎水上巽木中互震動木動於水上有舟楫之象舟即船之異名剡木為舟因其木之長大而中空遂剡剔之以為舟也剡木為楫因其木之纖長而上銳遂剡削之以為櫓為槳通謂之楫也楫以進舟舟以載物為舟楫之利以濟不通而民得其宜蓋取諸渙黃帝堯舜之時渙之名亦未立不過坎下巽上而已蓋取諸渙者謂剡木為舟剡木為楫蓋有取於渙卦之義非謂黃帝堯舜必案渙卦之象而為舟楫也紫陽朱子曰致遠以利天下疑衍南軒張氏曰衣裳之垂固欲遠近之民下觀

而化然道途之險阻則有所不通唯夫舟楫之利
既興則日月所照霜露所隊莫不拭目觀化天下
如一家中國如一人矣

服牛乘馬引重致遠以利天下蓋取諸隨

隨下震上兌上六兌之陰爻牛也初九震之陽爻
馬也互巽為繩互艮為手所以服乘之也上古牛
之鼻未穿馬之首未絡至是始服乘之以之引重
致遠以利天下則動作行止皆隨人意而民得其
宜蓋取諸隨夫舟以濟川車以行陸皆百姓日用
之所利者舟車之作舟易而車難故舟先乎車古
者大車駕以牛後世以其優於引重因用以耕小

車駕以馬後世以其優於致遠因用以騎厚齋馮
氏曰大車牛駕之載物而重者也小車馬駕之載
人而輕者也牛曰服馬曰乘其實皆駕車之稱牛
馬行而車隨之所以引重而致遠故取諸隨嵩山
晁氏曰服字說文作備音備愚按史記鄭世家周
襄王使伯備請滑春秋左氏傳乃作伯服備與服
通廣韻韜有兩音一音服一音備備但音備不音
服釋文云一本無以利天下四字

重門擊柝以待暴客蓋取諸豫

豫下坤上震坤為闔戶互艮為闕重門之象也震
動而有聲之木互艮為闔人擊柝之象也互艮為

盜暴客之象也舟車既設川陸既通民雖獲其利然暮夜之際暴客亦可得而至矣不可不豫為之備也於是禦之以重門警之以擊柝而使民宜之蓋取諸豫柝夜巡所擊之木亦作橈今呼為柝子周禮野廬氏聚橈鄭玄云擊柝以宿衛之也漢書作柝馬融云兩木相擊以行夜白雲郭氏曰豫之一卦本無備豫之義而孔子又明備豫於此者以見諸卦之象無窮不可以一義盡也

斷木為杵掘地為臼曰杵之利萬民以濟蓋取諸小過

小過下艮上震震動於上艮止於下為杵臼之象

民既粒食矣又教之為杵臼之利治米此乃小有所過而民用以濟者也蓋取諸小過希道耿氏曰暴客不至而居者安可以治粟矣少梅鄭氏曰兌金斷巽木斷為杵也巽木入坤土掘地為臼也坎陷也曰之象也

弦木為弧剡木為矢弧矢之利以威天下蓋取諸睽睽下兌上離兌屬西為刑殺離為戈兵此弧矢威天下之象也始者重門擊柝不過待暮夜之暴客耳然有甚於暴客者則非弧矢不足以服之於是弦木而為弧剡木而為矢為弧矢之利以威天下蓋取諸睽南軒張氏曰外有擊柝以防暴客內有

杵臼以治粒食而無以威其不軌則雖有險而不能守雖有粟而不得食此弧矢之利不可緩也少梅鄭氏曰離為絲坎為弓弦木為弓也兌金剡木而銳之剡木為矢也平菴項氏曰互坎為弓兌為上弦離為兵而麗於上此弓矢之象也

上古穴居而野處後世聖人易之以宮室上棟下宇以待風雨蓋取諸大壯

大壯下乾上震皆木也棟屋脊標也宇屋椽也棟直而承上故曰上棟宇垂而覆下故曰下宇詩七月蟋蟀在宇毛氏傳云屋四垂為宇震之一陽在上卦之下而承二陰上棟之象也乾三陽在下而

相比下宇之象也乾覆於下而震動於上有宮室蔽風雨之象上古伏羲以前未有宮室冬則居營窟以避寒而無上棟下宇之安夏則居橧巢以避暑而有震風凌雨之患至黃帝堯舜始易以宮室為上棟下宇之制以待風雨蓋取諸大壯聖人之於物有為之者有易之者古未有是而民利之也今則為之所以貽於後也古有是而民厭之也今則易之所以革於前也以濟者其利生於已然也以待者其備在於未然也

古之葬者厚衣之以薪葬之中野不封不樹喪期無數後世聖人易之以棺槨蓋取諸大過

大過下巽上兌其卦肖坎坎為隱伏葬埋之象也
 中互重乾之大木棺槨之象也古之葬者未有棺
 槨不過厚衣以薪葬於中野而已葬藏也劉向曰
 古之葬者厚衣以薪藏之中野顏師古曰言積薪
 以覆之也不封謂不堆土以為墳也孔子家語云
 孔子葬於魯北泗水上藏入地不及泉而封為偃
 斧高四尺樹松柏而志焉封如字不樹謂不植松
 柏以識其處也喪期無數謂哀盡則止未有三年
 之制也後世聖人以送死為大事既為棺以周其
 身又為槨以周其棺遂過於厚蓋取諸大過前言
 上古此但言古蓋極遠者云上古其次遠者則云

古

上古結繩而治後世聖人易之以書契百官以治萬
 民以察蓋取諸夬

夬下乾上兌外決而內明後世聖人為書契以代
 上古結繩之政蓋取諸夬書文字也載之於簡策
 者也契約也所以合同也以刀刻其言於木者予
 者執左取者操右彼此各有所據以為驗也上古
 民淳事簡大事則結以大繩小事則結以小繩後
 世聖人易之以書契者言有不能記事有不能信
 則證之以書契也百官以治者官用以為決斷則
 事辨而不相亂也萬民以察者民用以為明驗則

情盡而不相欺也治謂決斷察謂明驗或曰决者君子决小人之卦造書契亦以决小人之姦而防其偽也周禮質人掌稽市之書契說文云契約也徐錯曰案周禮司約掌萬民之約大約劑書于宗彝注云大約邦國約也劑即券契也左傳云王叔氏不能舉其契韓子云宋人得契密數其齒謂以刀分之有相入之齒縫也少梅鄭氏曰離為文書也兌金刻木契也平菴項氏曰以乾金為言於內兌金為決於外書以刀記言契以刀決之故為書契之象

右第二章紫陽朱子曰此章言聖人制器尚象

之事愚謂易象無乎不具非止此十三卦足以制器也天下之器亦多矣十三卦之外豈更無可取之象哉聖人蓋取其要者言之爾希道耿氏曰十三卦之辭或言利或不言利何也網罟非不為利也然必耒耜杵臼而後能裕萬民之食是則網罟之利不足言而耒耜杵臼之利大矣此所以耒耜杵臼言利也交易非不為利也然待舟楫馬牛而後備四方之貨則是交易之利不足言而舟楫馬牛之利大矣此所以舟楫馬牛言利也門柝非不為利也然門柝能保其內使暴客不能入而已弧矢則又能威其外使

暴客不能至是則門柝之利不足言而弧矢之利大矣此弧矢所以言利也獨於舟楫馬牛言利天下者舟楫馬牛之利無所不通可以周天下故也隆山李氏曰天下之事不至于夬則不通故禘卦之次序十三卦之制器尚象皆終于夬

是故易者象也象也者像也彖者材也爻也者效天下之動者也是故吉凶生而悔吝著也

是故兩字承前章而言正義云前章皆取象以制器以是之故易卦者寫萬物之形象也愚謂易有畫乃有象如乾象天坤象地巽下坎上而為井巽

下離上而為鼎之類皆是也豈特十三卦之象而已哉象即像之謂既謂之像則不過其理近似而已學者深求其義則過過則必至於鑿也彖乃一卦之全材爻則分而為六所以效天下萬事萬物之動也其間有得有失是以吉凶由動而生悔吝由動而著也生謂從此而生出著謂自微而著見悔有改過之意至於吉則悔之著也吝有文過之意至於凶則吝之著也原其始而言則吉凶生於悔吝之小疵要其終而言則悔吝著而為吉凶也括蒼龔氏曰像者體也以上下言也材者用也以下內外言也

四百十
陽卦多陰陰卦多陽其故何也陽卦奇陰卦偶其德行何也陽一君而二民君子之道也陰二君而一民小人之道也

震坎艮三男陽卦也曷為而多陰三男皆坤體乾交坤而得之也巽離兌三女陰卦也曷為而多陽三女皆乾體坤交乾而得之也陽卦皆一陽而二陰是為陽卦多陰陰卦皆一陰而二陽是為陰卦多陽其所以然者何哉陽卦奇陰卦偶也陽卦奇者震坎艮皆五畫也陰卦偶者巽離兌皆四畫也其德行何也一與不一也陽卦一陽而二陰是謂一君而二民陰多陽少以二民共事一君一也故

為君子之道陰卦一陰而二陽是謂二君而一民陽多陰少以二君共爭一民不一也故為小人之道也紫陽朱子曰君謂陽民謂陰

右第四章僅兩節疑錯簡前一節當屬前章後一節當在貞夫一之下

易曰憧憧往來朋從爾思子曰天下何思何慮天下同歸而殊塗一致而百慮天下何思何慮

此以下釋咸九四爻義思者索其所欲慮者防其所惡何思何慮謂天下萬事萬物之往來甚眾若以思慮為感則是自取其憧憧也如日月寒暑未嘗不往來而其往來也任氣之自運何思何慮又

如尺蠖龍蛇未嘗不屈伸而其屈伸也委形之自然何思何慮天下之理本同歸而殊其塗者自不同天下之理本一致而百其慮者自不一蓋往來者人事之常安能使之不往來但不可加以思慮之憧憧爾若加思慮之憧憧則徒自紛紛然豈咸感之道哉兩稱天下何思何慮蓋甚言咸感之道君子以虛受人無所事乎思慮也龜山楊氏曰易所謂無思者以為無所事乎思云爾故其於天下之故感而通之而已今日曰不可以有思又曰不能無思此何理哉

日往則月來月往則日來日月相推而明生焉寒往

則暑來暑往則寒來寒暑相推而歲成焉往者屈也來者信也屈信相感而利生焉

日月相推而明生寒暑相推而歲成此皆自然之往來非憧憧往來也往者屈來者信屈信相感而生生之不息則其利無窮矣信音伸伊川程子曰此以往來屈信明感應之理屈則有信信則有屈所謂感應也故日月相推而明生寒暑相推而歲之功用由是而成故曰屈信相感而利生焉感動也有感必有應凡有動皆為感感則必有應所應復為感感復有應所以不已也又曰近取諸身百體皆具屈信往來之義只於鼻息之間見之屈信

往來只是理不必將既屈之氣復爲方信之氣生
生之理自然不息如復言七日來復其間無所斷
續陽已復生物極必返其理須如此橫渠張子曰
屈信相感而利生焉感以誠也情僞相感而利害
生雜以僞也

尺蠖之屈以求信也龍蛇之蟄以存身也精義入神
以致用也利用安身以崇德也過此以往未之或知
也

尺蠖屈而求信龍蛇蟄而存身此皆物性之自然
也義即易中之義致與大學致知之致同精研義
理無毫釐之差而深造於神妙所以致之於用也

見於用而利施於身而安所以爲崇德之資也精
義入神內也致用外也自內而達外猶尺蠖之屈
以求信也利用安身外也崇德內也即外以養內
亦猶龍蛇之蟄以存身也屈信之道不過如斯而
已故又曰過此以往未之或知也伊川程子曰前
云屈信之理矣復取物以明之尺蠖之行先屈而
後信蓋不屈則無信信而後有屈觀尺蠖而知感
應之理也龍蛇蟄藏所以存息其身而後奮迅也
不蟄則不能奮矣動息相感乃屈信也君子潛心
精微之義入於神妙所以致用也潛心精微積也
致用施也積與施乃屈信也利用安身以崇德也

承上文致用而言利其施用安處其身所以崇大德業也紫陽朱子曰因言屈信往來之理而又推以言學亦有自然之機也又曰精義二字聞諸長者所謂義者宜而已矣物之有宜有不宜事之有可有不可吾心處之知其各有定分而不可易所謂義也精義者精於此而已所謂精云者猶曰察之云耳精之之至而入於神則於事物所宜毫釐委曲之間無所不悉有不可容言之妙矣此所以致用而用無不利也誠齋楊氏曰精於庖者其刀入神精於射者其矢入神苟入神矣其致用於庖與射也何有精於技猶若是而況精於義理而入

神者乎是故以之致用則用必利以之安身則身必安

窮神知化德之盛也

神無方妙而不可測者也化無迹泯而不可見者也自精義入神真積力久以至於窮盡其神是以知化窮神而知化則從容中道遊于何思何慮之天而與天爲一矣茲非德之盛乎故曰窮神知化德之盛也窮神猶言窮理盡性知化猶言至於命橫渠張子曰窮神是窮盡其神也入神是僅能入於神也言入如自外而入義固自有淺深又曰窮神知化乃德盛仁熟之所致非智力能強也紫陽

朱子曰此上四節皆以釋咸九四爻義

易曰困于石據于蒺藜入于其宮不見其妻凶子曰非所困而困焉名必辱非所據而據焉身必危既辱且危死期將至妻其可得見耶

困之六三上有九四如石之當吾前三也非所困而困焉名之辱也必矣下有九二如蒺藜之居吾後三也非所據而據焉身之危也必矣既辱且危奚可動哉動則變為大過之棺槨是死期之將至也妻其可得見耶死期將至古本作死其將至釋文云亦作期橫渠張子曰此明不能利其用也括蒼龔氏曰困之六三不能安身以崇德況利用乎

紫陽朱子曰石是挨動不得底物事自是不須去動他若只管去用力徒自困耳又曰且以人事言之有著力不得處若只管著力去做少間去做不成它人便道自家無能便是辱了名

易曰公用射隼于高墉之上獲之無不利子曰隼者禽也弓矢者器也射之者人也君子藏器於身待時而動何不利之有動而不括是以出而有獲語成器而動者也

隼者禽也弓矢者公用以射隼者也器謂弓矢人謂公也隼居高墉之上而公用射之此小人處危地而將就擒之時也是時君子之器已成是以動

而無所碍出而有所獲也昔者時未至則君子藏器於身又何敢動今也動而無不利如此謂其成器而後動者也括者結而有所凝之謂伊川程子曰行一身至於天下之事苟無其器與不以時而動小則括塞大則喪敗自古喜有為而無成功或顛覆者皆由是也橫渠張子曰此明能精義以致用者括蒼龔氏曰解之上六能利用矣況安身以崇德乎

子曰小人不恥不仁不畏不義不見利不勸不威不懲小懲而大誡此小人之福也易曰履校滅趾無咎此之謂也

小人不以不仁為恥故見利而後勸不見利不勸也不以不義為畏故威而後懲不威不懲也如噬嗑初九曰履校滅趾無咎此乃小懲而大誡是為小人之福也此以下比先泛論事物之理然後舉易曰以證之與前不同郭京曰動字誤作勸字橫渠張子曰所舉易義是聖人議論到此因舉易義以成之亦是人道之大且要者也

善不積不足以成名惡不積不足以滅身小人以小善為无益而弗為也以小惡為无傷而弗去也故惡積而不可揜罪大而不可解易曰何校滅耳凶一小善不足以成君子之名君子之所以成名者

善之積也一小惡不足以滅小人之身小人之所以滅身者惡之積也善惡之積皆非一朝一夕之故惡小則罪亦小惡大則罪亦大小人以

如噬

嗑上九曰何校滅耳凶則其罪大而不可解矣家語云勿謂何傷其禍將長勿謂何害其禍將大焰不滅炎炎若何涓涓不壅終為江河其是之謂乎首不稱子曰蓋連上文

子曰危者安其位者也亡者保其存者也亂者有其治者也是故君子安而不忘危存而不忘亡治而不

忘亂是以身安而國家可保也易曰其亡其亡繫于苞桑

小人所以傾危者自以為位可恒安也所以滅亡者自以為存可恒保也所以禍亂者自以為治可恒有也君子則不然安而不忘危存而不忘亡治而不忘亂如否九五曰其亡其亡繫于苞桑而畏懼如此是故其身安而國家可以保守也安危以身言存亡以國家言治亂以天下言括蒼龔氏曰否之九五能安身者也

子曰德薄而位尊知小而謀大力小而任重鮮不及矣易曰鼎折足覆公餗其形渥凶言不勝其任也

通志堂

不度其德之薄而居尊位不揣其知之小而謀大事不量其力之小而當重任其不及禍者鮮矣如鼎之九四曰鼎折足覆公餗其形渥凶可謂不勝其任矣橫渠張子曰此明不知利用以安身者子曰知幾其神乎君子上交不諂下交不瀆其知幾乎幾者動之微吉之先見者也君子見幾而作不俟終日易曰介于石不終日貞吉介如石焉寧用終日斷可識矣君子知微知彰知柔知剛萬夫之望

知幾之幾與前幾事不密之幾同蓋幾者始動之微吉凶之端先見而未著人所難知者也知幾其神乎謂君子生有定見之明事未著而先已知也

眾人皆不知而君子獨先知之不謂之神可乎諂佞也瀆亂也交於上以恭巽過則為諂交於下以和易過則為瀆君子當豫之時不屈己以徇人而無上交之諂不屈人以徇己而無下交之瀆其知幾乎眾皆迷而忘返君子則見幾而動何待終日它日吉凶既判果如所料然則君子之不諂不瀆者非其有先見之明疇克爾耶知幾以理言見幾以事言知在內見在外也如豫之六二曰介于石不終日貞吉石者至重之物定而不動者也君子之不諂不瀆介然自守而如石焉則胸中自有定見若吉若凶一覽即決何待終日柔指六五剛指

九四豫之時九四之剛上逼六五之柔而威震主矣衆人所不察君子獨先知之豈非先覺之賢乎君子知今日之微如是遂知它日之彰必如是知今日之柔如是遂知它日之剛必如是此君子先有定見之明高出衆人之表是乃萬夫之望也望與詩彼都人士萬民所望同叶韻音亡或曰豫之九四恐亦不至乎僭叛聖人豫防之爾如坤之初六方言履霜便言堅冰至易之爲戒例如此也橫渠張子曰幾者象見而未形也伊川程子曰知幾者君子之獨見非衆人所能及又曰斷別也其判別可見也紫陽朱子曰漢書吉之之間有凶字或

問朱子曰幾者動之微何以獨於上交下交言之曰上交要恭遜便不知不覺有箇諂底意思在裏頭下交不瀆亦是如此所謂幾者只才覺得近諂近瀆勿令如此便是知幾進齋徐氏曰上交交於三也下交交於初也當豫之世四爲權臣三比而初應之皆權臣之與也二之於四本無係應以位在初三之間所比非人易爲所累一或不謹而諂瀆焉則陷於逸豫不能見幾而作矣括蒼龔氏曰豫六二知幾神之事也非精義不足以明之子曰顏氏之子其殆庶幾乎有不善未嘗不知知之未嘗復行也易曰不遠復无祇悔元吉

殆將也庶近也聖人知幾賢人則近幾耳聖人無過故無不善賢人則或有過故猶不善但賢人有不善則未嘗不知知之則未嘗復行也顏子之不一貳過蓋近道矣如復初九曰不遠復无祇悔元吉則顏子其殆庶幾乎東坡蘇氏曰世所以不食烏喙者徒以知之審也如使知不善如知烏喙則世皆顏子矣所以不及聖人者猶待知爾括蒼龔氏曰復初九殆庶幾所謂精義也

天地絪縕萬物化醇男女構精萬物化生易曰三人行則損一人一人行則得其友言致一也

陰陽之合也萬物化醇謂氣化者也皆二而一者也如損六三曰三人行則損一人一人行則得其友蓋言致一也男女即是六子非真謂人之男女若以為人之男女則人之男女止能生人豈能生萬物也哉括蒼龔氏曰精義則足以致一若損之六三是也

子曰君子安其身而後動易其心而後語定其交而後求君子修此三者故全也危以動則民不與也懼以語則民不應也无交而求則民不與也莫之與則傷之者至矣易曰莫益之或擊之立心勿恒凶君子位正身安而後動則動無不與心平氣和而

後語則語無不應定其交之可求而後求則求無不與君子修此三者故處世得以全身而遠害也乃若危以動則無黨與懼以語則無應援無交而求則誰其與之人皆莫之與則傷之者自外而至矣如益上九曰莫益之或擊之立心勿恒凶益上九之位不正只居六爻之窮其身心之危懼可知矣不能益人而反求人之益其交其求又可知矣則其擊之者自外而來烏得不凶橫渠張子曰此又終以致用之戒郭京曰危以動則民不輔也輔誤作與平菴項氏曰危以動則民不與黨與之與也無交而求則民不與取與之與也

右第五章所舉十卦皆言君子學易之事

子曰乾坤其易之門邪乾陽物也坤陰物也陰陽合德剛柔有體以體天地之撰以通神明之德

易三百八十四爻凡九皆乾陽之闢凡六皆坤陰之闔故曰乾坤其易之門邪門猶闔戶闢戶之義或以為學易自乾坤兩卦而入非也乾陽物也坤陰物也一闔一闢為易之門而其變至于四千九十六皆此二物也以二物之德言則陰與陽合陽與陰合而其情相得以二物之體言則剛自剛柔自柔而其質不同故曰陰陽合德而剛柔有體以用也撰為也天地之所為可見者也易則以此二

物體之神明之德不可測者也易則以此二物通之故曰以體天地之撰以通神明之德釋文云本又作易之門戶邪愚案魏伯陽參同契亦作乾坤者易之門戶紫陽朱子曰乾坤便是易只一箇陰陽做底如一門二戶一闔一闢也子曰六十四卦只是一陰一陽闔闢而成下文云乾陽物也坤陰物也陰陽合德而剛柔有體便見得只是這兩箇又曰諸卦剛柔之體皆以乾坤合德而成故曰乾坤易之門誠齋楊氏曰明乎乾之陽則知舉六十四卦之陽本乎陽者皆乾也明乎坤之陰則知舉六十四卦之陰本乎陰者皆坤也知易之道陰陽

合德剛柔有體則知易之道所以體天地之所爲而與天地爲一體通神明之德而使神明無遜情矣天地之撰如三子者之撰撰之言爲也童溪王氏曰撰所以造物也

其稱名也雜而不越於稽其類其衰世之意邪

名不特謂卦名凡卦爻所稱事物之名皆是也其稱雖雜亂不一然不越乾陽坤陰二物而已於此而稽考其事物之類則非一言而盡與淳古不作矣故曰其衰世之意邪於字侯果以爲嘆辭紫陽朱子曰萬物雖多無不出於陰陽之變故卦爻之義雖雜出而不差謬然非上古淳質之時思慮所

及也故以為衰世之意蓋指文王與紂之時也
 夫易彰往而察來而微顯闡幽開而當名辨物正言
 斷辭則備矣

往謂既往之事人所不明者易能彰之來謂方來
 之事人所未知者易能察之顯謂百姓之日用至
 顯而人所共見者易則微之而使人敬慎而不敢
 慢幽謂死生之說鬼神之情狀至幽而人所難見
 者易則闡之而使人洞曉而無所疑知往來之事
 見幽顯之理則人心無不開明者矣蓋彰往察來
 則又可以因往而推來微顯闡幽則又可以因顯
 而知幽也當名如同人之宗觀之賓蠱之考小過

之妣所命之名皆因其實而當也辨物如乾之龍
 姤之魚噬嗑之肉剥之牀所取之物皆因其事而
 辨也正言者明其理而直言其事如利見大人利
 用享祀利用侵伐是也斷辭者斷以吉凶之辭如
 小貞吉大貞凶可小事不可大事是也備謂無所
 不具也斷辭則吉凶明而人事息矣此所以謂之
 備或曰斷辭即彖辭也紫陽朱子曰而微顯恐當
 作微顯而開而之而亦疑有悞

其稱名也小其取類也大其言遠其辭文其言曲而
 中其事肆而隱

其稱名雖小其取類則大如坤之牝馬以取類於

地是也其言所及者遠如坤言履霜堅冰至臨言八月有凶是也其辭交錯而有文如損言龜弗克違於六五益言龜弗克違於六二夬言臀無膚於九四姤言臀無膚於九三是也其言委曲而切中於理如泰之朋亡得尚于中行无妄之其匪正有眚不利有攸往是也其事直陳於前而其義則隱如蠱之先甲三日後甲三日巽之先庚三日後庚三日是也

因貳以濟民行以明失得之報

貳疑也報應也聖人因民心之疑貳無以決遂作易以濟其所行之行濟如濟水疑則不敢濟決其疑則濟也故為占辭以明其失得之報應示之以行有失得則報有吉凶也

右第六章言聖人作易之事紫陽朱子曰此第六章多闕文疑字不敢盡通後倣此

易之興也其於中古乎作易者其有憂患乎

易興於中古謂殷周之時作易者有憂患指文王夫伏羲始畫八卦因而重之為六十四是伏羲作易也今以為文王何也曰易之畫始於伏羲易之辭則始於文王故皆謂之作也夫易始作於伏羲有其畫無其辭再作於文王乃有六十四卦彖辭并三百八十四爻辭易道遂興與興者起也文王以

前易只是卜筮之書掌於太史大卜占吉凶而已
 至文王繫之辭以明吉凶始就所占之辭教人以
 修身齊家治國平天下之道則是易道之著明起
 於文王也文王之作易何為有憂患也耶曰文王
 身受姜里之難又為天下後世計此所以有憂患
 也夫易無思無為者也今日有憂患何也曰無思
 無為者易有憂患者作易之聖人也

是故履德之基也謙德之柄也復德之本也恒德之
 固也損德之修也益德之裕也困德之辨也井德之
 地也巽德之制也

是故兩字承上文而言履謂踐履基猶基址之在
 下築土宜實人之踐履自下積累而至上步步皆
 實則德有其基也謙謂卑以自處柄所以自持也
 以謙自持則德有其柄也復謂反其本人性本善
 一念或差則失其本然之天苟能自反而復其善
 則德有其本也恒謂常久固者堅固也損以懲忿
 窒欲則不善日損而德日脩也益以遷善改過則
 善日益而德日裕也困窮之際正可以觀德人能
 安於困窮而不失其所守如歲寒之松柏疾風之
 勁草則亦足以自別此所謂德之辨也井之德安
 靜而不動此所謂德之地也巽之德柔順而能深
 入細微事至則隨宜斷制此所謂德之制也紫陽

朱子曰凡卦皆反身脩德以處憂患之事也而有
序焉基所以立柄所以持復者心不外而善端存
恒者守不變而常且久懲忿窒欲以修身遷善改
過而長善困以自驗其力井以不變其所然後能
巽順於理而制事也

履和而至謙尊而光復小而辨於物恒雜而不厭損
先難而後易益長裕而不設困窮而通井居其所而
遷巽稱而隱

此一節如書臯陶謨之九德蓋兼體用而言也履
以兌柔應在上之乾剛是以和說而周至謙以艮
陽下於坤陰而處下體之上是以尊高而光明復

小而辨於物者一陽初生於羣陰之下其氣雖微
而不為羣陰所亂如暗中一點白其光雖小而不
為黑所掩也恒雜而不厭者剛柔皆應而其文交
錯如青黃之相間可謂雜矣而其所自守者有常
至久而不厭也損先難而後易者其初用力頗難
及其慣習則如自然也益長裕而不設者因有此
理而就加充長之不必造作則偽也困窮而通者
有所守則身窮而道亨也井居其所而遷者井本
不動之物汲以養人濟物則隨所汲而往也巽稱
而隱者二陽顯然在上稱也一陰入于其下隱也
稱量事物之輕重而意不露但見其隨宜斷制而

不見其迹也紫陽朱子曰有隱而不能稱量者有能稱量而不能隱伏至露形迹者皆非巽之道也巽德之制也巽以行權都是此意

履以和行謙以制禮復以自知恒以一德損以遠害益以興利困以寡怨井以辨義巽以行權

履以和行者君子之踐履以和為貴不和則不可行也謙以制禮者禮尚謙卑唯謙卑斯可以制禮也復以自知者反求諸己而內自省也恒以一德者處煩雜之中久而不二則其德終始惟一也損以遠害益以興利者善日益則其利日興也困以寡怨者固窮而不尤人怨是用希也井以辨義者

澄心靜慮則物來善應義無不辨也巽以行權者巽順而不與物忤則能隨物輕重而行權權所以平物之輕重也聖人行權酌而處之以合於義而已安定胡氏曰九卦皆即以之一字言之亦如六十四卦象辭皆著一以字蓋以明其用易也

右第七章三陳九卦之德說者皆謂聖人處憂患之道或曰九卦之兩體多取坤與巽兌蓋坤順也巽入也兌說也皆善處憂患而不怨天不尤人者也謙下艮上坤復下震上坤取坤順者凡二履下兌上乾巽下兌上艮困下坎上兌取兌說者凡三恒下巽上震益下震上巽井下巽

上坎巽上下皆巽取巽入者凡四獨於離無取蓋取憂患之中用晦則可用明則不可也

九家易云先陳其德中言其性後敘其用也紫陽朱子曰易中儘有處憂患之卦非謂九卦之外皆非所以處憂患也若以困為處憂患之卦則屯蹇非處憂患而何觀聖人之經正不當如此後世拘於象數之學乃以為九陽數聖人之舉九卦蓋合此數也尤泥而不通矣平菴項氏曰三陳之中皆有辨字其一曰困之辨辨於己也其二曰復小而辨於物辨於人也其三曰井以辨義人已之間兩極其辨也史學齋曰三陳九卦有深旨焉自履德

之基至巽之制皆以之字發明其德此初陳也自履和而至至巽稱而隱皆以而字發九經之體此再陳也自履以和行至巽以行權皆以以字發九經之用此三陳也此九卦有德有體有用益切於人事之要

易之為書也不可遠為道也屢遷

易者載道之書也道不可須臾離也君子居則觀象玩辭動則觀變玩占可一日遠之哉屢遷謂六爻之變動也

變動不居周流六虛上下无常剛柔相易不可為典要唯變所適

此言易道之屢遷也變動不居謂六爻變動或為九或為六也六虛即六爻之位周遍也流行也位因爻而見爻之九六未定則其位虛也上上聲下去聲上下无常謂或在上或在下也剛柔相易謂陽剛變為陰柔陰柔變為陽剛而相交易也典常也要約也屢遷如是則不可以為定法唯變所適而已紫陽朱子曰易不可為典要揚雄太玄却可為典要它定三百五十四贊當晝三百五十四贊當夜晝則吉夜則凶吉之中又自分輕重凶之中又自分輕重易却不然有陽居陽而吉者又有凶者有陰居陰而吉者又有凶者有有應而吉者有

有應而凶者是不可為典要之書也又曰易不是死法太玄都是死法

其出入以度外內使知懼又明於憂患與故無有師保如臨父母

此言易書之不可遠也內謂下卦外謂上卦自內而往外為出自外而來內為入度節度也出入以度謂君子之出處進退當有節度蓋不可不謹也外內使知懼如泰倒轉為否內乾出而為外乾則彖辭戒之曰不利君子貞此在外而使之知懼也如需倒轉為訟外坎入而為內坎則彖辭戒之曰不利涉大川此在內而使之知懼也又明於憂患

與其所以致憂患之事因詳悉而告之則夫人至此鮮有不知懼者矣知懼之心油然而生則雖無師保之訓誨而儼如在父母之側不敢有自肆之心也易之爲書切近而有益於人也如此人之於易也其可遠之乎

初率其辭而揆其方既有典常苟非其人道不虛行此合易書與易道並言也率循也辭謂卦爻之辭揆度也方謂事情之所向典謂可考常謂可守始循其辭以度其事情之所向則其爲善也既有典常可考可守矣然神而明之則存乎其人而爲道也見於實用其爲書也不爲空言苟非其人則其

道不能以自行其書亦空言而已前云不可爲典要謂易之言吉凶無定法此云既有典常謂易之言吉凶則有定理

右第八章誠齋楊氏曰此章言易道之用存乎變易道之體存乎常易道之行存乎人

易之爲書也原始要終以爲質也六爻相雜唯其時物也

質謂卦體初爻原其事之始上爻要其事之終所以爲一卦之體質也時謂所占之卦遇乾爲乾之時遇坤爲坤之時物謂所值之爻陽爻爲陽物陰爻爲陰物六爻之剛柔雖相雜而不一然占者其

物則不雜也易之為書蓋如此

其初難知其上易知本末也初辭擬之卒成之終

物有本末事有終始況易乎初爻乃一卦之本

未成之始故隱而難知上爻乃一卦之末事已成

之終故顯而易知唯其難知故其辭但擬之而已

唯其易知故卒其辭以成之於終

若夫雜物撰德辨是與非則非其中爻不備

中文謂初上之間四爻卦之互體是也物謂爻之

陰陽德謂卦之德內外二卦固各有其德而雜物

撰德則自其中四爻之陰陽雜而互之又自撰成

兩卦之德于其間也爻有中有不中有正有不正

有應有不應有與有無與故有是與非是者何當

於理也非者何悖於理也初上為事之始終初則

是非未見上則是非已定辨其是非則在中間四

爻非此則不備也崔景曰孔疏扶王弼義以此中

爻為二五必不然矣洪容齋曰中文者謂二三四

與三四五也如坤坎為師而六五之爻曰長子帥

師以正應九二而言蓋指二至四為震也坤艮為

謙而初六之爻曰用涉大川蓋自二而上則六二

九三六四為坎也紫陽朱子曰先儒解此多以為

互體又曰互體說漢儒多用之左傳中占得觀卦

處亦舉得分明看來此說不可廢

噫亦要存亡吉凶則居可知矣知者觀其彖辭則思過半矣

噫嘆辭要約也存謂得位亡謂失位得位則多吉失位則多凶約之以此則若是若非瞭然在目而吉凶居可知矣馬融曰彖辭卦辭也正義云彖辭謂文王卦之辭聰明知達之士觀此卦下彖辭則能思慮有益以過半矣何謂文王卦下之辭曰乾元亨利貞之類是也彖辭蓋統論一卦六爻之體知者觀之則已得其大要雖未十分詳盡而亦思過半矣今諸解者往往指彖傳為彖辭誤矣大哉乾元之類乃孔子之所述是彖傳也豈可以為彖

辭哉思過半者省半思索也思字當依正義作平聲括蒼龔氏曰居可知矣言無待於動也觀其彖辭則思過半矣言無待於爻也

二與四同功而異位其善不同二多譽四多懼近也柔之為道不利遠者其要無咎其用柔中也三與五同功而異位三多凶五多功貴賤之等也其柔危其剛勝邪

以中文之互體言則二四同是一體故其功同以上下二體之遠近言則二居下而遠於君四居上而近於君故其位異若論其善則二中而四不中故其善不同二應五遠於君而其勢伸故多譽四

逼五近於君而其勢屈故多懼柔之為道不利遠而利中故以柔居下而遠則不利居下而中則亦無咎人之為人無咎最難今既無咎矣則不必問其利也故其要在乎无咎也三與五互為一體故其功同三居下而賤五居上而貴故其位異三多凶賤故也五多功貴故也三五雖有君臣上下貴賤之殊然以柔居之則其位不正而危以剛居之則其位正而勝也勝與前章貞勝之勝同或音平聲非也夫二與四三與五皆同功異位而二四言其善不同三五不言其善不同何也曰二四皆臣也可以比量其善五君也三臣也臣不可與君比

量其善也郭京曰近也二字本王氏注今誤為正文陸乘曰位有得中違中之間故五得中而多功三違中而多凶二得中而多譽四違中而多懼紫陽朱子曰其要无咎若作平聲則是要約之義若作去聲則是要其歸之意又曰其要只欲无咎

右第九章指示學者觀六爻之法兼明中文互體之用

易之為書也廣大悉備有天道焉有人道焉有地道焉兼三才而兩之故六六者非他也三才之道也易之為書至廣至大天道人道地道靡所不有是為悉備道非二不立故立天之道曰陰與陽立地

之道曰柔與剛立人之道曰仁與義以爻畫言之
 三畫有上中下之別以象天地之三才六畫則
 初二為地三四為人五上為天此所謂兼三才而
 兩之故六也六者何即陰陽剛柔仁義是也故曰
 六者非它也三才之道也平菴項氏言其道之至
 謂之三極言其質之定謂之三才

道有變動故曰爻爻有等故曰物物相雜故曰文文
 不當故吉凶生焉

道即三才之道也三才之道有變動爻亦有變動
 爻者效三才之變動者也故曰爻物謂陰陽二物
 也陽為貴陰為賤爻有貴賤之等殊與物之貴賤

等殊无異故曰物物相雜謂文謂陰陽相雜猶青
 黃之相間故曰文文有當不當初三五陽位也九
 居之則當六居之則不當二四上陰位也六居之
 則當九居之則不當當則吉不當則凶吉凶蓋生
 於文之當不當也童溪王氏曰此聖人因故六之
 辭而有及於故曰爻故曰物故曰文故曰吉凶生
 焉以詳明夫六爻之所以然也其可忽諸
 易之興也其當殷之末世周之盛德邪當文王與紂
 之事邪是故其辭危

紂末無道文王未囚易唯六十四卦三百八十四
 爻耳未有辭也殷德既衰周德既盛易道遂興故

曰易之興也其當殷之末世周之盛德邪當文王與紂之事邪以世言故先殷而後周以德言故先文王而後紂文王遭羑里之難其心危而不安故其辭亦危而不安辭謂彖辭文辭彖辭凡六十四爻辭凡三百八十四皆文王之辭也或謂文王止作彖辭不作爻辭謬矣今以彖辭觀之未見其所謂危辭也其危辭則於爻辭見之謂爻辭非文王之辭可乎占法不變者斷以彖變者斷以爻謂文王不作爻辭不知占法者之妄論云爾李隆山李西溪辨之甚明茲不復贅

危者使平易者使傾其道甚大百物不廢懼以終始其要无咎此之謂易之道也

乾之九三重剛而不中而以警惕自處則曰厲无咎者危懼而使之平安也如豫之陰柔處下而以豫自鳴則曰鳴豫凶者慢易而使之傾覆也易道甚大取喻則甚詳細而百物不廢其要不過使人知懼欲其慎終如始而无咎焉耳此之謂易之道而聖人作易之本意也百物不廢如否之苞桑坎之叢棘大過之枯楊困之蒺藜葛藟蓋取諸草木井之鮒漸之鴻中孚之豚魚晉之鼫鼠坤之牝馬離之牝牛蓋取諸蟲魚鳥獸艮之背咸之頰舌噬嗑之耳鼻明夷之心腹蓋取諸身坤之囊訟之帶

鼎之鉉震之七坎之樽簋井之瓶甕旅之斧解之
 矢巽之牀渙之機大有之大車既濟之紼蓋取之
 車服器用它如泥沙龜貝膏血酒食丘園陵廟之
 類苟可以為吉凶得失之象者即取以言之是為
 百物不廢也

右第十一章言文王所以作彖辭之本意

夫乾天下之至健也德行恒易以知險夫坤天下之
 至順也德行恒簡以知阻

乾六畫純剛是為天下之至健坤六畫純柔是為
 天下之至順得諸心為德見諸事為行不難苦為
 易不煩冗為簡自上視下所見為險自下升上所

向為阻天下之至健莫如乾天下之至順莫如坤
 乾唯健之至故其德行恒易而不艱苦坤惟順之
 至故其德行恒簡而不煩冗夫乾至健而德行恒
 易何為而知險也夫坤至順而德行恒簡何為而
 知阻也曰乾道自上而臨下故知險也坤道自下
 而承上故知阻也人之處憂患者體乾之健而德
 行恒易則知險而不陷于險矣體坤之順而德行
 恒簡則知阻而不困於阻矣平菴項氏曰易與險
 相反唯中心易直者為能照天下巖險之情即所
 謂通天下之志也簡與阻相反唯行事簡靜者為
 能察天下煩壅之機即所謂成天下之務也阻者

填壅隘塞之狀與險惡不同

能說諸心能研諸侯之慮定天下之吉凶成天下之
亶亶者

能謂易之能也天下之吉凶層見亶出何以定之
易能使人說諸心則天下之吉凶定矣天下之亶
亶者成矣侯之二字橫渠張子紫陽朱子皆以為
衍文愚謂王弼略例舉此亦無此二字橫渠張子
曰易簡故能說諸心知險阻故能研諸慮平菴項
氏曰能道占者之心而使之說故能定其吉凶之
期能因占者之慮而為之研故能成其亶亶之事
是故變化云為吉事有祥象事知器占事知來

變化謂易之陰陽云為謂人之言動易道之變化
人事之云為初無二理凡吾所云所為吉事則必
有上天之禎祥蓋可以理推也至於象事則知制
器之法占事則知方來之兆此所謂易簡而天下
之理得也平菴項氏曰云為即尚其辭尚其變也
象事占事即尚其象尚其占也

天地設位聖人成能人謀鬼謀百姓與能

天地設位於上下聖人中立乎其間贊天地之化
育所以成天地之功能也而百姓亦與能焉何也
曰聖人作易明則謀之於人幽則謀之於鬼幽明
兩盡而其謀悉見之於易故雖百姓之愚亦得以

觀象玩辭觀變玩占而有以定吉凶成疊疊此之謂與能也與去聲如中庸夫婦之愚可以與知之與同

八卦以象告爻彖以情言

易之象以八卦之畫而著故曰八卦以象告易之情以爻辭彖辭而見故曰爻彖以情言

剛柔雜居而吉凶可見矣

剛謂爻之九柔謂爻之六九六相錯則吉凶之理判然可見也

變動以利言吉凶以情遷

變動謂爻之變動以利言者爻之變動本教占者

趨吉避凶而无不利焉耳然或變動而吉或變動而凶何也曰以其情而遷也情有善有不善善則轉凶而為吉不善則轉吉而為凶也

是故愛惡相攻而吉凶生遠近相取而悔吝生情偽相感而利害生

是故兩字承上文而言上文曰吉凶以情遷故下文又詳言之也曰相攻曰相取曰相感即所謂情也其情有以愛而相攻者有以惡而相攻者有以遠而相取者有以近而相取者有以情實而相感者有以虛偽而相感者此吉凶悔吝利害之所由生也或曰愛惡相攻因於遠近相取遠近相取因

於情偽相感蓋相感而後相取相取而後相攻也
 感者情之始動利害之開端也取則情已露而悔
 吝著矣攻則情至橫極而吉凶分也橫渠張子曰
 情偽相感而利害生則是
 以人事言故有情偽
 利害也屈信相感而利生此則是理也唯以利言
 八易之情近而不相得則凶或害之悔且吝
 上文曰遠近相取而利害生兼遠近利害並言下
 文獨舉其近與害而曰近而不相得則凶或害之
 悔且吝必其相感之初不以情實而以虛偽也感
 以情實則利生感以虛偽則害生今乃偽焉則其
 不相得也終必至於惡而相攻蓋不但有害又有

凶與悔且吝紫陽朱子曰此疑是指占法而言蓋
 遠而不相得安能為害唯切近則凶害便能相及
 也一箇凶人在五湖四海之內安能害自家若與
 之為鄰近則有害矣平菴項氏曰相感者情之始
 交故以利害言之相取則有事矣故以悔吝言之
 相攻則其事極矣故以吉凶言之遠近愛惡情偽
 其居皆有遠近其行皆有情偽其情皆有愛惡也
 故末句總以相近一條明之近而不相得則以惡
 相攻而凶生矣以偽相感而害生矣以近相取而
 悔吝生矣是則一近之中備此三條也凡爻有比
 爻有應爻有一卦之主爻皆情之當相得者也今

稱近者止據比爻言之反以三隅則遠而為應為主者亦必備此三條矣但居之近者其吉凶尤多故聖人槩以近者明之

將叛者其辭慚中心疑者其辭枝吉人之辭寡躁人之辭多誣善之人其辭游失其守者其辭屈

厚齋馮氏曰六辭與易全不相關恐斷簡錯見於此王介甫郭子和蓋嘗疑之或曰此指尚占命筮之辭上傳曰君子將有為也將有行也問焉而以言其受命也如響此六辭恐是占者所問之言蓋言者心聲也有諸中則必形諸外也孟子所謂詖淫邪遁之四辭其意亦如此虞翻曰將叛者其辭

慙坎人之辭也中心疑者其辭枝離人之辭也吉人之辭寡艮人之辭也躁人之辭多震人之辭也誣善之人其辭游兌人之辭也失其守者其辭屈巽人之辭也平菴項氏曰六辭之中吉一而已躁叛疑誣失居其五猶吉凶悔吝之分吉居其一凶悔吝居其三也叛非叛逆之叛但背實棄信者皆是也言與實相叛故慙吉者靜躁者動叛者无信疑者自信誣者敗人失守者自敗皆相反對也以類推之艮吉也震躁也兌叛也巽疑也坎喜陷為誣善離喜麗而失守大約不出於六仁者默勇者謹能言者寡信善巽者少決智人多險文士罕守

剛柔之變盡於此矣又曰上繫鋪敘易道之廣大而於德行之成自博而約也下繫指示爻象之精要而極於辭情之辨自本而末也誠齋楊氏曰此言學易而有得者可以知言矣孟子曰我知言蓋得乎此大抵歎於中者必愧於外秦舞陽色變而荆軻為之辭謝是也故曰將叛者其辭慙將有言於人而逆疑其不售也必左右其說以嘗之此不有售焉則彼必售矣商鞅之說孝公是也故曰中心疑者其辭枝直情無所煩言至正無所揣摩申公之對武帝是也故曰吉人之辭寡人唯無躁競也人而躁競則卮言以眩世而無所忌強聒以撼

人而不能已能令人厭亦能令人喜厭者察其空而喜者意其有挾也淳于髡之見梁惠王連語三日三夜是也故曰躁人之辭多小人之疾君子而欲毀君子也必深匿其毀之之迹疾之愈甚則毀之愈緩或顯譽其人而陰寓其忤或泛為之說以旁見其意故毀行而人不悟公孫弘之譖仲舒汲黯是也故曰誣善之人其辭游人之心未有無所主者所主者義乎攻之者愈衆而主之者愈堅所主者不義乎外必周為之防而內必深窒其隙幸而遇庸人雖欲攻之莫知所以攻之者不幸而遇智者先得其隙而入之逆奪其防而據之則一

語而折衷之之見孟子是也故曰失其守者其辭
 屈西山真氏曰緘默不言者有似乎寡數陳無隱
 者亦近乎多聽言者苟不察焉則懷姦者得吉士
 之名盡忠者入躁人之目豈不悞哉
 右第十二章言得乾坤易簡之理則辭變象占
 之理無不知也

俞氏易集說繫辭傳下

後學 成德 校訂

