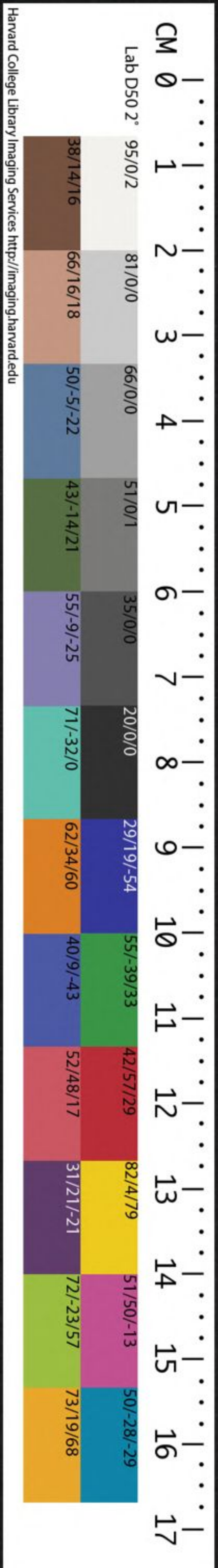


T5127 /2907 B1

CHINESE-JAPANESE LIBRARY
HARVARD-YENCHING INSTITUTE
AT HARVARD UNIVERSITY
APR 2 1953

平聲下

平



全明經書卷之三

下平聲

十一先

十二蕭

十三爻

十四歌

十五麻

十六遮

十七陽

十八庚

十九尤

二十侵

二十一覃

二十二鹽

哈佛大學哈佛燕京
圖書館珍藏印

洪武正韻卷第四

平聲

十一先

先

蘇前切前也又姓又銑霰二韻毛晃曰凡在前者謂之先則平聲先王先公孝經必有先也漢書為天下先老子象

帝之先之類是也先而導前與當後而先之則去聲易先天而天地生弦高以乘草先十二牛光武沈幾先物祖生先吾著鞭之類是也他倣此

襪

褊襪衣貌

蹀

蹀躞

貌古作蹀

硃

石次玉

西

秋方漢郊祀歌白集西師古曰合韻音先

又齊

僊

神僊亦作仙

仙

釋名老而不死曰仙仙遷也遷入山也故从人从山又輕健貌杜甫

韻

詩行遲 **僂** 見漢郊祀志說 **鮮** 腥魚凡新殺曰鮮周禮作魚更覺仙 文長生僂去 **魚** 老子治大國若烹小鮮謂小

魚也又小山別大山曰鮮詩度其鮮原左傳昭三年葬鮮者自

西門社預曰不以壽終曰鮮又鮮早朝鮮國名鮮于姓又色麗

曰鮮韓愈詩霜曉菊 **魚** 魚同上又 **躩** 躩躩舞貌亦 **躩** 同上

鮮鮮又銑霰二韻 **躩** 躩躩舞貌亦 **躩** 同上

貌莊子躩躩 **廡** 倉廩又 **籛** 竹名又 **姍** 姍姍行貌漢武帝

而鑿于井 **廡** 銑韻 **籛** 銑韻 **姍** 詩何姍姍而來遲

相如賦便姍姍 **天** 他前切說文天顛也至高無上古作天

脣又刪諫二韻 **天** 象積氣之形毛詩傳尊而稱之則稱皇

天釋名曰豫司亮莫以舌腹言之天顯也在上高 **千** 倉先

顯也青徐以舌頭言之天坦也坦然而高遠也 **千** 切十

百也漢志 **阡** 田間道南北曰阡東西曰陌 **仟** 同上又漢書

大於于 **阡** 漢志作仟佰又路也 **仟** 仟陌之得注

仟謂千錢陌謂百錢文 **俗** 俗俗青貌說文 **芊** 芊芊茂貌

字音義十人之長曰仟 **俗** 望山谷之俗青 **芊** 又霰韻

遷 去下之高也又徙 **輿** 漢律歷志周 **鞮** 鞮鞮 **箋** 則

也謫也亦作輿 **輿** 人輿其行序 **鞮** 鞮鞮 **箋** 則

切表也識也書也亦作箋鄭康成 **箴** 古作 **鞮** 鞮鞮說文云

衍毛氏詩傳之未盡者名曰箋 **箴** 古作 **鞮** 鞮鞮說文云

革从薦監本 **濺** 濺濺水淺流 **諛** 巧言淺薄貌 **湔** 滌也沾

从薦誤 **濺** 貌又霰韻 **諛** 又銑霰二韻 **湔** 也又水

名又 **彘** 彘積貌易束帛 **臻** 至也大車篋 **煎** 熟煮也熬也

霰韻 **彘** 彘彘又刪韻 **臻** 作臻又真韻 **煎** 又銑霰二韻

鬣 鬣垂又 **錢** 姓彭祖 **前** 才先切前後之對先也進也玉

銑韻 **鬣** 銑韻 **錢** 貨泉周禮注其藏曰泉其行曰 **前** 篇不行而進也又銑韻古作前

媢 星名其氏星經 **錢** 布取其流行無不備也又銑韻 **前** 玉

曰女媢居南斗 **錢** 布取其流行無不備也又銑韻 **前** 玉

邊 卑眠切岸也陲也側 **邊** 豆 **編** 以繩聯次又婦人假紒

也方也旁近也又姓 **邊** 豆 **編** 周禮追師為副編次又

銑 便馬箠 **編** 魚名孟浩然詩 **編** 蝙蝠仙鼠 **便** 竹輿公

韻 **銑** 便馬箠 **編** 魚名孟浩然詩 **編** 蝙蝠仙鼠 **便** 竹輿公

韻 **銑** 便馬箠 **編** 魚名孟浩然詩 **編** 蝙蝠仙鼠 **便** 竹輿公

韻 **銑** 便馬箠 **編** 魚名孟浩然詩 **編** 蝙蝠仙鼠 **便** 竹輿公

韻 **銑** 便馬箠 **編** 魚名孟浩然詩 **編** 蝙蝠仙鼠 **便** 竹輿公

韻 **銑** 便馬箠 **編** 魚名孟浩然詩 **編** 蝙蝠仙鼠 **便** 竹輿公

韻 **銑** 便馬箠 **編** 魚名孟浩然詩 **編** 蝙蝠仙鼠 **便** 竹輿公

韻 **銑** 便馬箠 **編** 魚名孟浩然詩 **編** 蝙蝠仙鼠 **便** 竹輿公

韻 **銑** 便馬箠 **編** 魚名孟浩然詩 **編** 蝙蝠仙鼠 **便** 竹輿公

筍者竹篾○篇絀連切簡成章也偏煩也側也旁也徧徧徧似後而

徧又疾飛又往來貌扁小也小舟曰扁舟徧徧徧似後而

崇龜傳乘扁扁躡躡躡旋行貌眠莫堅切翕目也說文作

麗芊眠瞑莊子晝瞑又曰據槁梧綿精曰綿麤曰絮又柔弱

也古作縣絲詩絲絲從帛从系榜屋榜聯謾欺也貢禹傳欺謾師

吳人讀武如姥是音與綿同又寒翰諫三韻顛多年切頂也傾斜也仆也倒也

作顛又顛唐李石傳晉君臣見下眞眞倒穀梁傳以晉文公之

巔山蹟說文跋也廣韻蹟蹟馬額白今眞眞池地名又

瘖病也詩胡寧瘖我以旱○田亭年切土已耕曰田大鼓

佃治田又獵畋同上又甸又霰敬寘塞也亦填同上

又鼓聲孟子填然鼓之又眞銑震霰四韻填荀子填填響聲春秋傳實石聞其

闐盛也滿也漢書鈿金華飾又陷蚌顛盛氣貌玉藻盛

貌玉藻色容顛顛嗔說文盛氣眞漢郊祀歌泛泛眞眞從高旂

年寧田切說文越歷二十八宿宣徧陰陽曰歲季上禾下

蓮靈年切苓枚乘七發蔓草芳苓注苓古蓮字曹子建

憐哀矜也愛也俗零先零西羌又連接也合也續也還

作蟬聯匈奴鮮卑謂天為祁連西域有天山一名祁連山

漢田廣明為祁連將軍祁亦作祁並音時又銑諫二韻

綴屬亦作連晉王恭曰與阿太語

連連不得歸从耳从絲又音孽

經天切固也

勁也剛也

齊鵠鵠子一曰征鳥一

韻鵠曰鷹禮記注作題肩

詩並驅从兩肩

今又銑霰二韻

之人又真

震二韻

橈橈盧樗蒲采名本作

橈橈又云鞬弓衣橈

箭器又見銑韻

日餽生曰

牽又霰韻

峴山名周禮

聯

堅

枿

甄

梟

鞬

牽

雅

精列亦作鵠又人名左傳襄九

年秦景公使士鵠乞師于楚

拜今作拜古作拜从兩手也

又罕拜二姓羌之別種趙充國傳

先零罕拜又曰河南大拜小拜

天水有罕拜縣因二羌處之而

名今有姓罕拜者是合

二類而言之又音堅

曰愆左傳夷王

愆于厥身

儻

儻

褰

褰

擗

麋

賢

弦

枿屋櫨亦

作枿又

豕三歲詩獻祈于公亦作

肩周禮夏官注四歲為肩

似鐘而頸長又人

名宋鉞又庚韻

又蕭韻

又蕭韻

又蕭韻

又蕭韻

又蕭韻

又蕭韻

又蕭韻

又蕭韻

又蕭韻

又蕭韻

又蕭韻

又蕭韻

記春誦 **絃** 八音之絲漢志絲曰絃列子 **誼** 急也莊子謀稽

夏弦 **舷** 船 **蚊** 馬蚊百足莊 **延** 夷然切長也引也納也施

又姓又冕覆禮記玉藻前後遂延又遷延淹久 **筵** 詩旄丘注

貌又却退貌左傳襄十四年遷延之役又霰韻 **筵** 詩旄丘注

陸德明有兩 **睚** 視也 **筵** 竹席又鋪陳曰筵席之曰席又重曰

音又霰韻 **筵** 筵單曰席又度堂宇以為節考工記

堂上度 **筵** 冠上前後垂覆左傳衡統 **邲** 鄭地左傳

以筵 **蜒** 龍貌蚰蜒蟲名相如賦注蝮蜒 **塹** 八塹地之八際

大獸似狸長百尋又銑韻 **焉** 語終

宗元曰決辭也左傳周之東遷 **妍** 好也美也淨也方言自關

晉鄭焉依又見下又支韻 **言** 直言曰言又真韻 **筭** 大簫

妍 **研** 礪也窮也究也易曰 **言** 我也又真韻 **齋** 齋

齋也又銑韻 **沿** 從流而下也循也俗作沿左傳沿漢沂江杜預

霰二韻 **巡** 記終始相 **鉛** 黑錫又循也荀子鉛之重 **緣** 因也衣飾

巡又真韻 **烟** 因肩切火鬱氣亦 **烟** 荀子鼻鴈若 **燕** 國

說文作 **咽** 咽喉又鼓聲 **咽** 脂 **歎** 九方歎善相 **殷** 赤

又霰韻 **菸** 楚辭菸邑 **鄢** 邑名春秋鄭伯克 **焉** 菸也食

論語焉能為有孟子焉有仁 **涓** 圭淵切小流滴也潔 **娟**

美好貌 **錮** 史記楚世家遇其故錮人韋 **蠲** 清明貌潔也除

又見下 **錮** 昭曰即今之中涓又見下 **蠲** 也又蟲名又灰

韻稍麥莖赤亦鵠杜鵑鳥名睞視貌○椽重圓切說文秦名為屋椽周謂之椽齊魯

謂之傳授也續也布也周禮訓方氏誦四方之傳道注傳道也世傳說往古之事也音平聲又霰韻○玄胡涓切黑也寂也幽遠也易天玄記

也速也筮以判竹圍八舟也又○玄胡涓切黑也寂也幽遠也易天玄記

九族注玄氏縣名眩惑亂也縣繫也相承○懸孫微昧者眩又霰韻縣借為州縣字○懸解倒

○擘閭圓切係○淵紫圓切止水也○淵水盤旋處為淵○淵弓○淵鼓聲

亦作咽詩鼓咽咽娟嬋娟美好貌又便娟舞○娟貌亦作媛媛又音涓○娟說文好

輕便嫵柔屈貌相如娟嬋娟美好貌又便娟舞○娟貌亦作媛媛又音涓○娟說文好

玉篇骨蟲行貌詩娟娟者蠅娟嬋娟美好貌又便娟舞○娟貌亦作媛媛又音涓○娟說文好

節疼又見銑韻又音涓鴛鴛鴦匹鳥雌宛地名

西域國名漢武西征大宛師古音於元切又姓左傳鄭大夫宛射犬楚大夫宛春並有於元於阮二音唯齊大夫宛棧音于元

切又銑兵車後厭輓又軫韻冤屈也枉也曲也丙吉傳天下自以

冤干定國傳天冤與冠冕字不同冕下从免○冤幡

鵠鵠鵠鳳屬唐書籙羽鵠鷺相如賦作宛雛智目無明又并無水左傳

龍貌又見怨讎又然如延切燒也从肉从犬从火漢

寒銑二韻怨讎又然如延切燒也从肉从犬从火漢

刑酷難炭俗作燃又○涎徐延切口中○膾尸連切羊臭

是也語辭又燕然山○膾尸連切羊臭

和土老子埏埴以為器又時連切○煽熾盛又○扇取也

鋌 時連切小

○**餽** 諸延切糜也亦

餼 荀子酒醴餼

見內則

飪 孟子飪粥

醢 禮記小切狼膈膏與稻米為醢注

似今膏餐矣醢當作餼釋文餐又

作餐竝之然切

又支紙二韻

旃 旗曲柄或作旃漢田蚡立曲旃蘇林曰禮大夫建旃曲柄上曲也說文旃旗曲柄所

以旃表士庶也又與

旌 又旗名周禮通

氈 然毛席周禮毳

之同左傳虞公求旃

鸛 晨風也

澶 澶淵地名在頓

豈 班固賦紛屯豈

韻

驢 馬載重又白馬

鱣 魚名詩鱣鱣發發

栴 栴檀

趨 香木

同行難也說

文曰趨也

蟬 呈延切蜩也說文

澶 澶淵地名在頓

禪 靜也

單 單于匈奴號又

嬋 美態

儻 說文態也又剛

禪 靜也

杜甫

詩虛空不離

禪又霰韻

嬋 賈誼鵬賦形氣轉續變化而嬋蘇林曰嬋相

傳與也服虔曰嬋讀如嬋師古曰此即禪代

字叶韻音蟬耳又為

揮 揮援

螳 揚雄甘泉賦螳螂蝻

中李善注文選云音禪

纏 統也約也

躔 踐也方言躔歷也日運為躔

塵 市中空

居也說文一晦半一家之居也孟子願受一塵而為氓

亦作鄼从广从里从入从土俗从黑非凡从塵者皆然

在河

潺 鋤連切水

孱 弱也困也冀州人謂懦弱為孱

聲又刪韻

見刪

挺 抽延切長木

焯 火氣也又

暉 紆緩貌列子暉

韻

軒 虛延切車曲輈也

馬援傳居前不能令人軒注言為人無所輕重也又見霰韻

人軒注言為人無所輕重也又見霰韻

軒 犂軒西域國名張

騫傳奄蔡犂軒又

寒韻 **嗎** 同上切笑 貌亦作媽 **企** 輕舉說文 人在山上 **祆** 胡神字從天唐官品 有祆正又蕭韻

掀 以手高舉 **騫** 飛舉 貌 **乾** 渠馬切建也勤也純陽卦名佩 鱗集曰俗別為乾又寒韻

虔 恭也固也殺也又虔行貌方言秦晉之比鄙燕之比郊謂 賊為虔顏師古曰妄託上命而堅固為邪惡曰矯虔韋昭

曰強取 **捷** 犗牛又捷 **捷** 舉也相如賦捷鱒 掉尾又見銑韻 **捷** 廣韻鑰也 為虔 **捷** 為部名

睫 大筋一曰筋頭內則 **睫** 駢馬 黃脊 **緹** 蒲眠切說文交桌 注餌筋睫也又銑韻

曰繞音妾謂編 **胼** 胼胝皮堅也亦作駢或作 **胼** 說文并脅 諸縵著之也 駢趙岐注孟子禹稷駢躓也通作駢

左傳晉文 **嬪** 珠母亦作玼書淮 **玼** 輜駢婦人車四 公駢脅 **嬪** 夷嬪珠又真韻 **輶** 面屏蔽又庚韻

駢 說文駕二馬又云 **便** 同上切安也習也宜也又便便辯 并駕三馬又庚韻 也論語便便言又肥蒲貌邊韶腹

便便又溲 **平** 辨治也書王道平平 **諛** 巧言又 **梗** 木名 也又霰韻 又均也又庚敬二韻 **諛** 銑韻

宣 息緣切布也盡也明也徧也 **亘** 求宣也又姓从二从回 通也緩也散也又姓又召也 回音回今作日與亘字

不同亘从二从舟舟今作月凡宣垣字从亘毛是謹案紹興二 年禮部看詳姓氏从水从亘水名从木从亘木名从木从亘者

皆定讀曰亘若晉書亘彘亘温 **脰** 縮也 **瑄** 璧大六寸漢書 書西傾因亘是來之類是也 減也 有司奉瑄玉

○ **詮** 且緣切擇言也 **銓** 衡也量也吹也 **輗** 莊子輗才諷 平也貝也註也 度也亦作輗 說之徒音義

輕量 **痊** 病除 **佺** 佺佺 **悛** 止也改也又次也左傳哀 **駢** 白 人也 **痊** 除 **佺** 佺佺 **悛** 二年外內以悛又真韻 **駢** 馬

綌 細布漢景十三王傳作綌師古 **筌** 取魚器 **荃** 香草 曰字本作綌蓋今南方筍布 **筌** 亦作荃 **荃** 也與

筌同荃子得魚而忘 **竣** 退也又 **譔** 廣韻善言晉有崔 **綌** 又與綌同又真韻 **竣** 真韻 **譔** 又銑產霰三韻 **綌**

綌又與綌同又真韻 **竣** 真韻 **譔** 又銑產霰三韻 **綌**

一染紅赤黃色記

黃裏線緣又霰韻 **控** 揀也 **踰** 伏也 **旋** 戰國策東郭旋天下之

日貌 **鑄** 子全切刻也斷也 **旋** 旬綠切周旋旌旗之

也疾也還也又瘦便左傳定 **還** 復返也轉也經史旋還通記

三年夷射姑旋焉又霰韻 **還** 周旋揚襲周旋中規折還中

矩鄭康成曰周還反行也宣園折還曲行 **璿** 美玉亦

也宣方詩書還字並音旋又刪諫霰三韻 **璇** 作璇璇 **璇**

璇 漢安帝紀據璇璣 **璇** 水回亦作 **旋** 又霰韻 **全** 才緣

也具也保也又姓从人从工 **全** 牛純色周禮 **泉** 源水爾

音襲上从出入之入亦作全 **全** 祭祀之牲牲 **泉** 雅濫泉

正出正出涌出也公羊傳直出直猶正也沃泉垂 **穿** 昌緣

出垂出下出也沈泉穴出穴出久出也又錢別名 **穿** 切孔

也委曲入也鑽也 **川** 衆流周禮萬夫有川注萬夫四縣之田

貫也鑿也又霰韻 **川** 方三十三里少半里遂從溝橫流以澮

橫九會而川周 **專** 朱緣切壹也獨也自是 **顛** 漢蔡

其外偏旁作 **專** 也純篤也亦作顛 **顛** 又寒韻 **顛** 而義傳

苟可顛制者又顛 **顛** 見敬者好刺行也又曰六畜禽獸

貌通作專又顛帝羅蒙 **刺** 截也斷也又與專同荀子信而不

一切而刺車又 **專** 楚人謂折竹下離騷曰索瓊茅以筵筭兮注

寒銑霰三韻 **專** 博專籛 **專** 陸德明曰本又作專 **籛**

尹賞傳注今 **籛** 楚人謂折竹下離騷曰索瓊茅以筵筭兮注

碎籛籛也 **籛** 瓊茅靈草也筵竹筭也楚人結草折竹下曰

籛筭筭本竹筭用之以卜故因謂卜為筭猶今人 **籛** 魚名又

以籌筭數畫故因謂畫為筭謂測為筭耳又寒韻 **籛** 魚美也成

籛晉大夫又姓籛 **籛** 而宣切城下田亦作籛又 **籛** 食貨

諸吳刺客又銑韻 **籛** 銑霰箇三韻監本从犬誤 **籛** 志田

其宮墺地師古曰墺餘也宮墺地謂外垣之內內 **墺** 又銑箇

垣之外諸緣河墺地廟垣墺地其義皆同又銑韻 **墺** 韻

攔 煩攔接莎見 **攔** 周禮攔祭注以肝肺菹攔醢醢中以祭

詩注亦作墺 **攔** 儀禮云取菹攔于醢祭于豆間是也

共式三韻

璵

璵也石次玉亦作璠

璠又銑韻

璠

又銑韻

璠

又銑韻

輜

廣韻無輪

蠕

微動貌荀子蠕而動又軫銑二韻

蠕

荀子臣道篇蠕而動又魚文銑效韻

蠕

又真韻

蠕

黃牛黑唇

暄

呼淵切日暖也

暄

莊子煖然似春又曝也樂記煖之以日月又作烜又銑旱三韻

煖

以日月又作烜又銑旱三韻

煖

樂記煖之

暖

同上又曝也又暖暖柔貌

暖

莊子煖然似春又曝也樂記煖之以日月又作烜又銑旱三韻

烜

易日以烜之陸有平上二音又見賄銑翰三韻

誼

誼譁也器也亦作喧

喧

喧譁也亦作喧

暖

廣韻大目韓愈陸渾山火詩電

誼

誼譁也器也亦作喧

喧

喧譁也亦作喧

喧

喧譁也亦作喧

喧

喧譁也亦作喧

謹

霍光傳民間謹言師

謹

不知其非也又寒韻

謹

不知其非也又寒韻

謹

不知其非也又寒韻

謹

不知其非也又寒韻

頃

樂器漢律歷志土曰頃應邵曰廿本暴辛

頃

樂器漢律歷志土曰頃應邵曰廿本暴辛

頃

樂器漢律歷志土曰頃應邵曰廿本暴辛

頃

樂器漢律歷志土曰頃應邵曰廿本暴辛

頃

樂器漢律歷志土曰頃應邵曰廿本暴辛

頃

樂器漢律歷志土曰頃應邵曰廿本暴辛

頃

樂器漢律歷志土曰頃應邵曰廿本暴辛

頃

樂器漢律歷志土曰頃應邵曰廿本暴辛

頃

樂器漢律歷志土曰頃應邵曰廿本暴辛

頃

樂器漢律歷志土曰頃應邵曰廿本暴辛

壘如篋伯

狃

類

叢

多言又

月

青驪馬今之鐵驄又霰韻

月

青驪馬今之鐵驄又霰韻

月

青驪馬今之鐵驄又霰韻

青驪馬今之鐵驄又霰韻

銅

銅鈔又人名漢紀

羽

小飛又輕薄巧慧荀子喜則

羽

小飛又輕薄巧慧荀子喜則

羽

小飛又輕薄巧慧荀子喜則

羽

小飛又輕薄巧慧荀子喜則

小飛又輕薄巧慧荀子喜則

翬

翬利也毛詩揖我謂我儂兮方言疾也荀子

翬

翬利也毛詩揖我謂我儂兮方言疾也荀子

翬

翬利也毛詩揖我謂我儂兮方言疾也荀子

翬

翬利也毛詩揖我謂我儂兮方言疾也荀子

翬

翬利也毛詩揖我謂我儂兮方言疾也荀子

翬利也毛詩揖我謂我儂兮方言疾也荀子

飛

又剛

蠖

蟲行貌又蟲

蠖

蟲行貌又蟲

蠖

蟲行貌又蟲

蠖

蟲行貌又蟲

蟲行貌又蟲

蟲行貌又蟲

猿

疾也輕也

員

干權切官數物數又周也幅員亦作隕

員

干權切官數物數又周也幅員亦作隕

員

干權切官數物數又周也幅員亦作隕

員

干權切官數物數又周也幅員亦作隕

干權切官數物數又周也幅員亦作隕

干權切官數物數又周也幅員亦作隕

捐

棄也除夫也委也

鷩

鷩鳥似鷩而小从干

鷩

鷩鳥似鷩而小从干

鷩

鷩鳥似鷩而小从干

鷩鳥似鷩而小从干

鷩鳥似鷩而小从干

鷩鳥似鷩而小从干

鷩

鷩鳥似鷩而小从干

鷩

鷩鳥似鷩而小从干

鷩

鷩鳥似鷩而小从干

鷩

鷩鳥似鷩而小从干

鷩鳥似鷩而小从干

鷩鳥似鷩而小从干

鷩鳥似鷩而小从干

緣

因也又蠶緣連絡也又循也孟子緣

緣

因也又蠶緣連絡也又循也孟子緣

緣

因也又蠶緣連絡也又循也孟子緣

緣

因也又蠶緣連絡也又循也孟子緣

因也又蠶緣連絡也又循也孟子緣

因也又蠶緣連絡也又循也孟子緣

因也又蠶緣連絡也又循也孟子緣

原再也
俗从虫
𧈧 𧈧蛇類一曰
𧈧 似鼈
阮 从阜从元古原字

郡又
銑韻
圈 驅圓切禮記杯圈鄭曰圈屈木所為
又諫霰
秦 屋三韻

卷 同上切冠武曲也下从巳音
節今作巳又軫銑霰三韻
卷 弩弓亦作秦又見
捲

升屈木為之又音權
權 逵員切稱鍾又量輕重也反
經合道也攝官也機權權柄

權譎又姓上从
竹監本从廿誤
拳 屈手又拳拳勤勤也恭也又
奉持貌又眷戀也亦作倦卷
倦 劉向傳

畝猶不忘君倦倦
之義也又霰韻
卷 賈捐之傳昧死竭卷卷班彪元后替卷
卷猶握一璽又曲也又好貌詩碩大且

卷
頤 輔骨說
文作權
鬢 髮好詩其
人美且鬢
媵 美貌韓詩齊風捐我
媵

虫形屈曲騷玉連蜷沉
約郊居賦雌霓連蜷
捲 用力貌莊子捲捲乎后之為又又
氣勢也國語矛有捲勇又銑霰韻

十二蕭

蕭 先彫切香蒿又谷
也又姓又屋韻
簫 樂器其形參差以
象鳳翼亦作箛

預曰舜樂說文以
竿擊人也又藥韻
簫 禮作簫
蕭 蕭蕭風雨暴疾
蕭蕭貌又雨聲水名

蟲
颯 涼風
艘 船摠名又左傳楚敗鄭師於蒲騷
又在峽州巫山又文巧效三韻

宵 夜也周禮司寤氏禁宵行者注宵定昏也郭象注
莊子不由明坦之塗曰宵又小也記宵雜釋三

盡也衰也退
也釋也殺也
肖 莊子達於知音者肖注肖
釋散也音消又嘯韻
霄 爾雅雲霄近
天氣又霰也

說文用
寬為霄
逍 逍遙翔翔自適貌亦
作消記消搖於門
瘳 酸瘳頭痛
又瘳渴疾

儀禮姆纓笄宵衣鄭康成曰宵
讀如素衣朱綃之綃亦作繆繆魯
繆 詩素衣

讀如字又音由 **眺** 晦而月見西方从日月之月與眺字不同

又見篠文二韻 **眺** 韻譜从肉誤劉向云眺者疾也孟康曰眺

者月行疾在日之 **眺** 枝落也詩蠶月 **眺** 田聊切 **眺** 也

前故早見又篠韻 **眺** 條桑又見下 **眺** 田聊切 **眺** 也

躍也漢書項羽圍成臯漢王跳 **眺** 髮髻小 **眺** 始毀 **眺** 獨

音灼曰跳獨出意也又嘯韻 **眺** 髮髻小 **眺** 始毀 **眺** 獨

貌詩佻 **眺** 和也揉伏也 **眺** 革轡詩肇 **眺** 條 詩傳枝曰條幹

佻公子 **眺** 又充嘯二韻 **眺** 革轡詩肇 **眺** 條 日枚又項目也

陳析也法教也又脩 **眺** 草可為箒爾雅玉瑩也可掃除不祥

暢也又充交陌三韻 **眺** 謂之刻又菜詩邛有旨茗又水名在

吳興 **眺** 大條魚名 **眺** 魚名莊子條魚 **眺** 魚名莊子食之

又嘯 **眺** 連條切語助又且也 **眺** 腸間脂 **眺** 嗚也又嘹亮清

韻 **眺** 高飛貌見廣 **眺** 風聲廣韻作颯 **眺** 僚 僚 僚 僚 僚

女奔孟僖子其僚從之杜預曰鄰女為僚友 **僚** 僚 僚 僚 僚

亦作寮又姓左傳晉陽大夫僚安又篠韻 **僚** 僚 僚 僚 僚

也 **僚** 空也寂也靜也亦作僚又與寮 **僚** 僚 僚 僚 僚

人名左傳辛伯僚漢項 **僚** 廣遠也見相 **僚** 僚 僚 僚 僚

籍傳王僚音聊又嘯韻 **僚** 如賦又交韻 **僚** 僚 僚 僚 僚

力有三音又作翹 **僚** 廣韻火貌 **僚** 空谷 **僚** 僚 僚 僚 僚

又見充宥二韻 **僚** 又見嘯韻 **僚** 僚 僚 僚 僚

僚 僚 僚 僚 僚 僚 僚 僚 僚 僚 僚 僚 僚 僚 僚 僚 僚 僚 僚 僚

僚 僚 僚 僚 僚 僚 僚 僚 僚 僚 僚 僚 僚 僚 僚 僚 僚 僚 僚 僚

僚 僚 僚 僚 僚 僚 僚 僚 僚 僚 僚 僚 僚 僚 僚 僚 僚 僚 僚 僚

僚 僚 僚 僚 僚 僚 僚 僚 僚 僚 僚 僚 僚 僚 僚 僚 僚 僚 僚 僚

僚 僚 僚 僚 僚 僚 僚 僚 僚 僚 僚 僚 僚 僚 僚 僚 僚 僚 僚 僚

僚 僚 僚 僚 僚 僚 僚 僚 僚 僚 僚 僚 僚 僚 僚 僚 僚 僚 僚 僚

僚 僚 僚 僚 僚 僚 僚 僚 僚 僚 僚 僚 僚 僚 僚 僚 僚 僚 僚 僚

僚 僚 僚 僚 僚 僚 僚 僚 僚 僚 僚 僚 僚 僚 僚 僚 僚 僚 僚 僚

僚 僚 僚 僚 僚 僚 僚 僚 僚 僚 僚 僚 僚 僚 僚 僚 僚 僚 僚 僚

僚 僚 僚 僚 僚 僚 僚 僚 僚 僚 僚 僚 僚 僚 僚 僚 僚 僚 僚 僚

僚 僚 僚 僚 僚 僚 僚 僚 僚 僚 僚 僚 僚 僚 僚 僚 僚 僚 僚 僚

僚 僚 僚 僚 僚 僚 僚 僚 僚 僚 僚 僚 僚 僚 僚 僚 僚 僚 僚 僚

又嘯 **獠** 宵田為獠亦作獠郭璞曰今江東呼獵為獠險也

繞也縛也詩葛屨注糾糾 **縲** 縲也轉也又楚地左傳宣

之又蓋弓又作 **燎** 庭燎又篠韻 **瞭** 廣韻目精明

健也武 **梟** 不孝鳥一名流離詩注少好而長醜爾雅作鷩鷩

至捕梟磔之以頭挂木上今謂挂首為梟賈誼賦鷩鷩翱翔又

梟盧樗蒲采名俗作樗晉謝文曰梟數也六博得梟者勝又先

韻 **澆** 沃也滴也漢書澆淳 **淖** 莊子淖 **僥** 偽也亦

微幸覲非望也又求也抄也要也左傳微福亦作僥 **驕** 馬高

又逸也恣也傲也 **僑** 憐也恣也逸也 **橋** 禾秀亦 **喬** 楊子

自矜也駮也 **嬌** 女字

田者莠喬喬又逸恣也禮記喬而野與驕橋同爾雅 **嬌** 塗山

氏之女曰女嬌禹娶 **烏** 雉名說文走 **矯** 矢躍貌也神異經

之又能也又妖嬈也 **喬** 鳴長尾雉 **矯** 云東王公與玉女

更投壺千二百矯又矯矯高舉貌漢序傳賈 **么** 伊堯切說

生矯矯弱冠登朝師古曰合韻音驕又篠韻 **么** 文么小也

象子初生之形徐曰象纒有形 **恟** 憂也又左 **要** 身之中也

又陸機賦絃么微急注小也 **恟** 有效三韻 **要** 劫也紹也

勒也又求也孟子以要人爵又待也遮也孟子將要而殺之又

使數人耍於路漢文帝欲征匈奴皇太后固要文穎曰耍劫也

左傳天地以 **腰** 身中亦作 **要** 杜甫兵車行行 **邀** 遮也招

要我及嘯韻 **要** 晉本作要 **要** 人弓箭各在 **邀** 也通作

要 蟲聲詩 **要** **萋** 草名 **紗** 急矣 **妖** 巧也豔也好也祥

物為妖漢志凡草木之類為之妖妖 **媿** 說文衣服謠謔木

循矣貽言尚微天亦作媿又巧韻 **媿** 之怪謂之媿

天字本作天

天字本作天經與設以天折之天為天後

世相承不敢改也又少好貌又篠巧二韻

又篠嘯

又篠嘯

○**檉**丘妖切泥行所乘

○**趨**捷也唐陳子昂傳

○**蹻**舉足行高又企

○**蹻**以待陷又見

○**駟**牡貌詩四

○**籛**此遙切吹箏所以勸役

○**焦**茲

先又充

○**秋**方言畜豎也江淮南

○**燥**斂髮謂之燥

○**焦**消

嘯二韻

楚之間謂之車

○**焦**消

切傷火又姓亦作

○**焦**漢霍光傳焦頭爛額說文所以然煇持

○**焦**消

焦又慈消切焦瘁

○**焦**漢霍光傳焦頭爛額說文所以然煇持

○**焦**消

點與火同俗於焦傍又加火漢書皆作焦唯霍光傳作

○**焦**消

○**焦**消

焦此後人妄加耳今不敢改也又見下及嘯藥二韻

○**焦**消

○**焦**消

不北而焦本作焦亦作焦

○**焦**消

○**焦**消

左傳卜戰龜焦亦作焦

○**焦**消

○**焦**消

焦人之三焦

○**焦**消

○**焦**消

焦亦作焦

○**焦**消

○**焦**消

焦饒短人

○**焦**消

○**焦**消

又嘯韻

○**焦**消

○**焦**消

漢官儀皇后稱椒房以椒塗壁取其温也又

○**焦**消

○**焦**消

○**焦**消

天字本作天

天字本作天經與設以天折之天為天後

世相承不敢改也又少好貌又篠巧二韻

又篠嘯

又篠嘯

○**檉**丘妖切泥行所乘

○**趨**捷也唐陳子昂傳

○**蹻**舉足行高又企

○**蹻**以待陷又見

○**駟**牡貌詩四

○**籛**此遙切吹箏所以勸役

○**焦**茲

先又充

○**秋**方言畜豎也江淮南

○**燥**斂髮謂之燥

○**焦**消

嘯二韻

楚之間謂之車

○**焦**消

切傷火又姓亦作

○**焦**漢霍光傳焦頭爛額說文所以然煇持

○**焦**消

焦又慈消切焦瘁

○**焦**漢霍光傳焦頭爛額說文所以然煇持

○**焦**消

點與火同俗於焦傍又加火漢書皆作焦唯霍光傳作

○**焦**消

○**焦**消

焦此後人妄加耳今不敢改也又見下及嘯藥二韻

○**焦**消

○**焦**消

不北而焦本作焦亦作焦

○**焦**消

○**焦**消

左傳卜戰龜焦亦作焦

○**焦**消

○**焦**消

焦人之三焦

○**焦**消

○**焦**消

焦亦作焦

○**焦**消

○**焦**消

焦饒短人

○**焦**消

○**焦**消

又嘯韻

○**焦**消

○**焦**消

漢官儀皇后稱椒房以椒塗壁取其温也又

○**焦**消

○**焦**消

○**焦**消

令焱風暴雨晉王道贊贊質嘯焱馳相如賦注焱謂疾風自下而上俗作颯大焱風又作標木抄也也

表也又杓斗柄藥韻日灼切標頭上幟與標不同立木為標表繫綵其上謂之標俗以

標為標火飛亦作栗班固叙傳勝西亦作票西又見下

與周禮草人輕輿用犬注風爾雅回風為飄詩匪風飄兮

影髮長垂貌又尤韻貝居標揭也標記也又麾也孟子標使

籛籛爾雅籛謂之籛馬街外鐵也一名扇灑灑灑雨雪

韻鹿鹿武貌詩駟介鹿鹿又耘也穰耕禾間除田歲也

作糲蔗脂臙臙肥貌蔗草名又耘也文中子儻行貌詩行人

○漂糾招切浮也動也漢中山風飄飄司馬相如傳飄飄

標急也又影影影長組羽翮翮票飛也剽未也莊子有長大

又見下又擊也韓愈曹成王標輕也亦作標縹縹輕

雄傳縹縹有陵雲之志賈誼賦鳳縹縹其高縹縹西搖動也輕舉

漢郊祀歌無節度也詩匪車票毗招切瓠也方言

票然逝爾雅中鏞謂之剽又小苗眉鏞切秧苗又

也又求也衆也後漢劉毅傳以贍黎捕鼠獸莊子謂之狸

苗又姓又國名从艸从田野之田徃又爾雅虎竊毛謂

之戲貓又交緇緇緇絲描描畫○燒尸昭切火然也

招

虫招切弓弛貌詩形弓招兮又

超

跳也越也逸也

招

呼也來

○**昭**

之遙切明也光也著也覲也又

韶

明也詩亦孔之

招

之也王

逸曰以手曰招以

釗

遠也見也勉也弩

韶

明也詩亦孔之

昭又董仲舒救也食祝曰

朝

旦也旦至食時為終朝班固春

同中从日借為朝廷朝覲

鼃

漢嚴助傳鼃不

○**韶**

時昭切

也韶也亦作磬招古者和樂之音皆謂之韶如左傳見舞韶濩

樂曰韶者論語韶盡美矣在齊聞韶是也

磬

周禮大磬

招

漢禮樂志招繼堯也孟子徵招角

召

說文廟召穆父為召子

昭

李涪說本如字為漢諱改音韶佩觿集曰案說文有召穆

也 昭 記韶侑武方鄭康成曰或為韶五 茗 見上草名借用

武當為無方猶常也又篠嘯二韻 茗 廣韻作茗

○**饒**

如招切豐也贖也益也

撓

權之短者吳越呼

繞

儀如夫繞與劔焉注

媯

妍媚杜甫詩佳人屢

夫繞劔衣也夫音扶

擾

馴也順也漢書劉累學擾龍應

草曰芻采 謹又篠韻

擾

馴也順也漢書劉累學擾龍應

潮

馳遙切海濤嘘吸隨月消

鼃

毅擾兆民左傳擾龍

晁

朝

朝廷朝晨朝也人君昕旦

朝見曰朝春者歲之朝也經史說者春朝朝日秋夕夕月又曰

馳遙反朝夕讀
如朝夕月誤
○堯 餘招切音與遙同說文高也从堯在兀
上高遠也徐楷曰會意又陶唐氏號又

謚法翼善傳堯曰堯又善行德義曰
堯堯猶曉曉堯至高之貌古作堯
堯堯猶曉曉堯至高之貌古作堯

注高也音樵堯又關各
集韻或書作堯
堯堯猶曉曉堯至高之貌古作堯

同上一切行也遠也逍遙也古作遙
亦作姚荀子勗盛姚遠矣亦作喻
兵難喻度又

見魚御二韻
遙 喜也說
遙 使也役也通作絲亦作遙絲又

作招搖方言自出而西凡物細
大不純者謂之遙又曰遙表也
俗又臯繇人名書作臯陶漢

武紀作咎繇又尤韻亦作遙
多言隨也又咎繇又尤韻
遙 燒瓦竈廣

桃 緩也荀子桃
飗 飄飗上行風
窠 燒瓦竈廣

文作蘇書歛草性絲顏師古注
漢地理志絲悅茂也又尤韻
舜姓又姚悅美好貌荀子

美麗姚亦作窠又肅韻
窠 荀子其立文節
搖 撼也動也

搖 窠 窠 窠 窠
窠 窠 窠 窠 窠
窠 窠 窠 窠 窠

惇也邪也惑也亦
作搖詩中心搖搖
玉名

琫而 燒器又姓
洮 湖名風士記陽羨縣西有洮湖義興

洮 湖有洮期
洮 記太湖射湖貴湖陽湖洮湖是為五

湖又 喜也禮記作猶
猶 記味斯猶猶斯
陶 皇陶舜臣

又見爻人
榆 禮記作榆狄又魚韻
榆 同上又見魚

韻 五采亦作榆記榆狄與翟同毛晃謹案爾雅注翟榆皆雉名
伊洛而南素質五色皆備成章曰繇音遙謂刻畫此雉形以為

后夫人服也又嘯韻○**橋** 柳堯切水梁也 又姓又篠嘯韻 **招** 賈誼過秦論招八州而

氏招仁義以撓天下韓愈諫 **菽** 荊葵又菽麥唐高承簡 **劭** 臣論招其君之過並揭也 傳野有菽實又作喬

音劭晉灼曰勸勉也又嘯韻 又國僑鄭子產舟之僑 **翹** 危也鳥尾 又見上 **喬** 高也又姓 **僑** 旅寓

號大夫又高也通作喬 **輶** 輶車漢嚴助傳輿 輶音橋梁之橋謂隘輿車也 輶而諭領服虔曰

薛瓊曰今竹輿車也又嘯韻 **嶠** 廣韻巖嶠也 廣韻巖嶠也 廣韻嶠 嶠音能又篠韻 **蹻** 也慢也

嶠 廣韻山銳而高亦作嶠又陵絕水曰嶠 ○ **鳴** 吁驕切鳥 列子東海五山二曰員嶠音喬又嘯韻 名亦作梟

賈誼傳鴉飛入賈生舍晉灼曰異物志山鴉體有文色土俗因 形名之曰服鴉鴉詩注鸛鴒也鸛鴒一名鸛鴒似黃雀而小關

西曰巧婦關東曰鸛鴒陸機草木疏云大如班鳩綠色司馬彪 注莊子鴉小鳴顏師古注賈誼賦鴉鴒惡聲之鳥爾雅有茅鴉

今鳩鴒也似鸛而白怪鴒即 **鴛** 噓也亦作 **颯** 左傳湫隘颯 鴛鴦也梟鴞士梟也 颯又交韻 塵杜預曰颯

聲也塵土 **朽** 元朽十二次名一曰木根又虛也左傳朽耗名 也又交韻 也元朽虛中也杜預曰元朽三宿虛星在其中

毛居正曰元朽亦取根義蓋其位在子時 **号** 虛大貌莊子非 乃為仲冬萬物有歸根復命之時也 不号然大也又

見交韻 **歎** 熱氣說文氣出也亦 **歎** 漢班固叙傳曲陽 **馨** 大 韻 作歎又嘯屋藥三韻 歎歎注氣盛貌 馨

爾雅注形如犁鎬以 **獠** 獨獠大短 **驕** 詩載獠獨 **藟** 草名 玉石為之又音喬 喙亦作驕 驕又見下

焯 炎氣亦作歎 **曉** 同上切豕羹儀禮 **曉** 懼聲詩予維音 又屋藥二韻 注豕曰曉又嘯韻 曉曉亦作曉

驍 良馬武猛也又 **梟** 與鴞 健也又音澆 同

十三爻

爻 何交切交也效也 易卦六爻又效韻 **肴** 骨體曰肴亦作肴又菹也俎實也 啖也凡非穀而食曰肴古作肴

脊 漢王丹載酒肴於田壟之 **殺** 詩旨酒嘉穀殺穀核維旅毛 間候勤者而勞之亦作饋 **肴** 傳殺豆實也鄭箋豆實菹

醢也凡非穀而食之曰殺又雜也董仲舒傳 **淆** 水濁也亂也 賢不肖混殺陳遵傳作溷肴通作淆又效韻

嶠 山名在弘農亦作殺春秋殺之戰書敗諸殺 史記殺函為宮亦作肴王莽傳肴黽之險 **笑** 爾雅小 筴又竹索 **姣** 姣也左傳襄九年 **交** 居肴切戾也共也合 又巧韻 **蛟** 龍屬無角似蛇細頸 **茭** 茭草乾芻 **芈** 廣韻秦芈藥名 頸上有白嬰四脚 又馬蘄 亦作并又見尤

韻 **郊** 邑外曰郊說文距國百里周禮五百里為遠郊祀天地 在國南北郊故曰郊祀左傳啓蟄而郊杜預曰建寅之

月祀天南郊預蓋言子而春祀穀之祀也禮記正月日至 **鮫** 海 皮有文可飾刀又 **膠** 山聳貌杜甫朝享太廟賦元 **膠** 黏膏 鮫人居水室織綃 **膠** 甲嶠膠以岳峙又蕭韻

肥也作之以皮考工記注膠者謂煮用其皮或 **膠** 鳥鳴聲亦 用角又黏泥不通莊子置杯焉則膠又巧韻 **教** 效也使之為也說 鳴膠膠亦作 **咬** 又於交切哇咬 **教** 文作孝又效韻 **鳩** 鳩 咬又見下 **咬** 淫樂又巧韻 **教** 效也使之為也說 **鳩** 鳩名 **轆** 轆轤 **敲** 丘交切叩也橫槌也亦作擊 **駁** 脛也 鳥名 **轆** 轆轤 **敲** 又短杖曰敲亦作敲又效韻 **駁** 又巧

效二 **堯** 土堅又堯堯瘠土荀子 **磽** 瘠也薄也孟子地有肥 韻 **堯** 注薄田曰堯 **磽** 磽與堯同又石地亦作

礲說文墜 **高** 山名左傳晉師在敖高之間杜預曰敖 **哮** 石又效韻 **高** 部二山在滎陽縣西北又巧屋藥三韻 **哮** 虛交切豕驚 **唬** 毛傳虎怒貌又 **唬** 韓愈征蜀聯句 **休** 聲又哮喘 **唬** 虎吼亦作唬 **唬** 下書邊雄唬 **休** 然

共式三頁卷四

氣健貌 **咳** 呼也 又尤韻 **嗃** 嗃呼聲莊子猶有嗃也音義 **嗃** 莊子

仁義之不為桀跖嗃矢也 **嗃** 音義矢之嗃者嗃大呼也 **嗃** 激者嗃者 **嗃** 嗃鳴鐘亦 **嗃** 論語孟子其志嚶嚶

然注志大言人也 **淳** 水名在 **坳** 於交切地坳下不平也 莊子覆杯水於坳堂之

上亦 **頤** 目深 **咬** 哀切擊壯子 **包** 班交切裏也姓也含 容也偏旁作象曲

身貌莊子包苴竿牘又叢生也易繫于包桑豐 **苞** 叢生也豐 茂也書草木漸包又含穎也亦作苞又見下 **苞** 也茂也詩

方苞方體又草名經典亦以苞體為厥包之包又包桑古易作 包今作苞後臧宮傳論作包桑又裹曰苞籍曰苴又篠穎

胞 胎衣詩小弁箋獨不處母 **枹** 木叢生又木名 **胞** 披 之胞胎乎陸音包又見下 **枹** 又魚尤二韻 **胞** 披

切胞胎 **拋** 拋擲亦作標 **標** 公羊傳曹子標劍而去之又擊 與胞同 **拋** 抱又效韻 **標** 也左傳長木之斃無不標也又

見蕭巧 **抱** 史記褚先生傳抱之山 **泡** 水溫 **將** 腹中 **庖** 蕭三韻 **抱** 中注普茅反又巧效韻 **泡** 水府 **庖** 蕭交切庖也取烹魚之義 **包** 易包有魚包犧氏之王天 周禮庖人注庖之言苞也 **包** 下音竝與庖同又如字 **鹿** 鹿屬又 **咆** 嗥也 **跑** 足跑地 **鞣** 柔革工又 **匏** 瓠也

蕭巧韻 **咆** 嗥也 **跑** 足跑地 **鞣** 柔革工又 **匏** 瓠也 毛炙肉爓也亦 **包** 詩包鼈 **袍** 長襦爾雅繭也以絮謂 作包魚又效韻 **包** 鱧 **袍** 之繭說文作繭玉藻繡

為繭編為袍注續新綿編 **暑** 自痛窅之聲漢武令倡監榜舍 舊絮廣韻作暑又效韻 **暑** 人舍人不勝痛呼暑

茅 謨交切草名可縮酒 **茆** 周禮茆菹鹿藿鄭大夫讀為 為藉又國名又姓 **茆** 茅菹茅初生或曰水草古

作茆又 **貓** 捕鼠獸亦作猫禮記迎猫 **猫** 韓文猫相 **犛** 尾可為旌旄又 **罍** 麋害又 **螯** 蟹螯 **猫** 好而輕者謂之娥

齊韻亦作螯 **罍** 東韻 **螯** 虫名 **猫** 好而輕者謂之娥

尾可為旌旄又 **罍** 麋害又 **螯** 蟹螯 **猫** 好而輕者謂之娥

齊韻亦作螯 **罍** 東韻 **螯** 虫名 **猫** 好而輕者謂之娥

齊韻亦作螯 **罍** 東韻 **螯** 虫名 **猫** 好而輕者謂之娥

自鬮而東河濟之間謂之媯列
子娥媯靡曼今閩人謂媯為媯
諸侯毛鄭司農曰老者二毛故曰毛佩麟集曰河朔
謂無曰毛注云漢書毛音無又獸毛山毛鳳毛
俊也爾雅注土中之俊如毛中之髦又髦選也注俊士
之選也又髦也詩髦彼兩髦玉藻親沒不髦又尤韻
亦作髦又丘前高曰旄徐援釋疑曰乘輿黃麾內羽伏班弓前
左單右罕執單者冠熊皮冠謂之髦頭又史記昂星曰旄頭又
效韻 軫公車亦作旄左傳趙盾為旄車 髦 車髮以
韻 軫之族監本注引左傳作旄誤 髦 禦風塵 髦 草覆

乘也又 耗 冬桃 耗 無也盡也漢書靡有子遺耗
效韻 耗 謂無有毛米在者又效韻 梢 所
切木名又木杪也又小柴淮南子曳梢肆樂又玉梢 梢 取也
舞者所執又船舵尾今人謂篙師為梢子又蕭韻 梢 取也
掠也蒲梢良 鞘 鞭也又 鞘 弓末 旃 旌旗之流楊雄甘泉
馬名又蕭韻 鞘 嘯韻 鞘 賦建光耀之長旃

髮未相如賦注髮後垂也帥
古曰燕尾之屬木假飾也 筩 竹器容
又蕭 楚交切代人言也 筩 取也又略也亦作抄
韻 禮記作勒又效韻 鈔 勒又騰寫也又效韻 抄
又效 勒 與譟同記母勒說注勒猶擊也謂取他人之說以
韻 勒 為已說也又勞也又篠韻 勒 以力與勒不同

巢 鋤交切說文鳥在木上曰巢在宀曰窠爾雅大笙謂
之巢然則巢與策當同音也又國名今巢縣又篠韻 鞞
兵車若巢 鞞 輕捷韓愈詩 鞞 恭鞞 湖名在合
以望敵也 鞞 稟生肖鞞剛 鞞 山高 凜 肥亦作巢 嘲
陟交切言相調也 啁 啁啾聲也又與嘲同東方 嘲 揚雄解
亦作嘲从月誤 啁 朔傳該啁而已又尤韻 嘲 嘲从月

音舟从 翼 擦 罟 策 大笙 鏡 尼交切如鈴無舌有
月誤 翼 也 策 也 鏡 秉周禮以金鏡止鼓 吹
謹聲亦 譎 爭也悲呼也楊 撓 撓也晁錯傳匈奴之衆
作吹 譎 子譎譎之學 撓 撓亂也又篠巧效三韻 恢

髮未相如賦注髮後垂也帥
古曰燕尾之屬木假飾也 筩 竹器容
又蕭 楚交切代人言也 筩 取也又略也亦作抄
韻 禮記作勒又效韻 鈔 勒又騰寫也又效韻 抄
又效 勒 與譟同記母勒說注勒猶擊也謂取他人之說以
韻 勒 為已說也又勞也又篠韻 勒 以力與勒不同

巢 鋤交切說文鳥在木上曰巢在宀曰窠爾雅大笙謂
之巢然則巢與策當同音也又國名今巢縣又篠韻 鞞
兵車若巢 鞞 輕捷韓愈詩 鞞 恭鞞 湖名在合
以望敵也 鞞 稟生肖鞞剛 鞞 山高 凜 肥亦作巢 嘲
陟交切言相調也 啁 啁啾聲也又與嘲同東方 嘲 揚雄解
亦作嘲从月誤 啁 朔傳該啁而已又尤韻 嘲 嘲从月

音舟从 翼 擦 罟 策 大笙 鏡 尼交切如鈴無舌有
月誤 翼 也 策 也 鏡 秉周禮以金鏡止鼓 吹
謹聲亦 譎 爭也悲呼也楊 撓 撓也晁錯傳匈奴之衆
作吹 譎 子譎譎之學 撓 撓亂也又篠巧效三韻 恢

髮未相如賦注髮後垂也帥
古曰燕尾之屬木假飾也 筩 竹器容
又蕭 楚交切代人言也 筩 取也又略也亦作抄
韻 禮記作勒又效韻 鈔 勒又騰寫也又效韻 抄
又效 勒 與譟同記母勒說注勒猶擊也謂取他人之說以
韻 勒 為已說也又勞也又篠韻 勒 以力與勒不同

巢 鋤交切說文鳥在木上曰巢在宀曰窠爾雅大笙謂
之巢然則巢與策當同音也又國名今巢縣又篠韻 鞞
兵車若巢 鞞 輕捷韓愈詩 鞞 恭鞞 湖名在合
以望敵也 鞞 稟生肖鞞剛 鞞 山高 凜 肥亦作巢 嘲
陟交切言相調也 啁 啁啾聲也又與嘲同東方 嘲 揚雄解
亦作嘲从月誤 啁 朔傳該啁而已又尤韻 嘲 嘲从月

音舟从 翼 擦 罟 策 大笙 鏡 尼交切如鈴無舌有
月誤 翼 也 策 也 鏡 秉周禮以金鏡止鼓 吹
謹聲亦 譎 爭也悲呼也楊 撓 撓也晁錯傳匈奴之衆
作吹 譎 子譎譎之學 撓 撓亂也又篠巧效三韻 恢

髮未相如賦注髮後垂也帥
古曰燕尾之屬木假飾也 筩 竹器容
又蕭 楚交切代人言也 筩 取也又略也亦作抄
韻 禮記作勒又效韻 鈔 勒又騰寫也又效韻 抄
又效 勒 與譟同記母勒說注勒猶擊也謂取他人之說以
韻 勒 為已說也又勞也又篠韻 勒 以力與勒不同

巢 鋤交切說文鳥在木上曰巢在宀曰窠爾雅大笙謂
之巢然則巢與策當同音也又國名今巢縣又篠韻 鞞
兵車若巢 鞞 輕捷韓愈詩 鞞 恭鞞 湖名在合
以望敵也 鞞 稟生肖鞞剛 鞞 山高 凜 肥亦作巢 嘲
陟交切言相調也 啁 啁啾聲也又與嘲同東方 嘲 揚雄解
亦作嘲从月誤 啁 朔傳該啁而已又尤韻 嘲 嘲从月

音舟从 翼 擦 罟 策 大笙 鏡 尼交切如鈴無舌有
月誤 翼 也 策 也 鏡 秉周禮以金鏡止鼓 吹
謹聲亦 譎 爭也悲呼也楊 撓 撓也晁錯傳匈奴之衆
作吹 譎 子譎譎之學 撓 撓亂也又篠巧效三韻 恢

髮未相如賦注髮後垂也帥
古曰燕尾之屬木假飾也 筩 竹器容
又蕭 楚交切代人言也 筩 取也又略也亦作抄
韻 禮記作勒又效韻 鈔 勒又騰寫也又效韻 抄
又效 勒 與譟同記母勒說注勒猶擊也謂取他人之說以
韻 勒 為已說也又勞也又篠韻 勒 以力與勒不同

巢 鋤交切說文鳥在木上曰巢在宀曰窠爾雅大笙謂
之巢然則巢與策當同音也又國名今巢縣又篠韻 鞞
兵車若巢 鞞 輕捷韓愈詩 鞞 恭鞞 湖名在合
以望敵也 鞞 稟生肖鞞剛 鞞 山高 凜 肥亦作巢 嘲
陟交切言相調也 啁 啁啾聲也又與嘲同東方 嘲 揚雄解
亦作嘲从月誤 啁 朔傳該啁而已又尤韻 嘲 嘲从月

音舟从 翼 擦 罟 策 大笙 鏡 尼交切如鈴無舌有
月誤 翼 也 策 也 鏡 秉周禮以金鏡止鼓 吹
謹聲亦 譎 爭也悲呼也楊 撓 撓也晁錯傳匈奴之衆
作吹 譎 子譎譎之學 撓 撓亂也又篠巧效三韻 恢

心亂。○豪 胡刀切。豕名。鬣如筆管者。又俠也。英也。淮南子。智

豪 長毛。又十絲曰毫。十毫曰釐。說文作豪。籀文作毫。孟子

漢注秋毫成之時。端極纖細。故謂號。大呼也。大哭也。亦作皐

纖小為秋豪。晉虞預傳。毫釐之失。號。嗥。號。又效韻。从口。从

巧音考。皐。周禮。太祝。令皐舞。注。皐。謂呼入之也。樂師。令

俗作号。皐。皐舞。鄭康成曰。皐之言呼。告國子。當舞者。舞也。又

見下古。从自。从谷。與本同音。皐。同上。又熊虎。皐。莊子。叫者

滔。今作皐。又岸也。緩也。澤也。皐。瓜。狸之聲也。皐。諫者。又效

韻。嗥。叫呼。怒聲。莊子。作則。萬。濠。水名。唐改豪州。濠。城下

嶠。山名。○蒿。呼高切。蓬。撓。擾也。攪也。又見上。薈。拔去田

株。林。又充。○高。姑勞切。高下之高。俗作高。皐。氣之進也

御。以如皐。亦作皐。漢賈山傳。江皐。河濱。李奇曰。皐。水邊。淤地也

又詩。皐。皐。訛。訛。毛傳。皐。皐。頑。不知道也。爾雅。五月為皐。又見上

皐。澤也。列子。望其壙。皐如也。釋文。淖。同上。史記。歷書。百草

音皐。又見陌韻。今俗作皐。淖。奮與姊。鳩。先。皐。索。隱

曰。子規。春氣發動。則。谷。姓古。谷。絲。亦作皐。書。皐。車。上。大。皐

先出野澤而鳴也。谷。單作明。枯。又有韻。皐。詩。載。皐。弓

○豪

○毫

○號

○皐

○皐

○濠

○濠

○高

○高

○皐

○淖

○淖

○皐

○皐

○皐

○皐

○皐

人謂未成君為教又莫教楚官名又蟹足也又

與熬同荀子天下教教然若燒若焦又效韻

熬 乾煎八珍有淳熬方言凡以火而

熬 乾五穀之類自關而東謂之熬

熬 蟹大足亦作熬教蟹首上如

熬 者曰熬荀子蟹六跪二教

熬 衆口愁

熬 詩哀鳴

熬 說文犬如人心可

使爾雅狗四尺為

熬 樂章名禮公出入

奏薦夏又效韻

熬 擊也

熬 翔翔

熬 喧也人知之亦器

貌又

啾 又啾然問股

啾 語不入也唐元結曰啾牙為其不

相聽從也又言辭不平易貌韓愈

進學解詰

屈膝牙

熬 山多小石

啾 亦作熬

啾 同上又啾啾成名

啾 咬又音丘交反

啾 切說

文博錄也今文作褒

書褒衣注師古曰褒大之衣

褒 杜預

也又禮記褒衣上所加賜之衣也又國名又姓

序因行事

褒 漢武紀褒德

錄賢古作褒

騷 蘇曹切愁也擾也憂也屈

以正衰貶

詩人為騷人漢書騷擾俗作搔

又搔

動也詩徐方繹騷又蕭巧效三韻

搔 手爬杜甫詩注搔頭今

之抓頭也抓音莊交反

漚 漚漚浙

艘 船總名

艘 又音尤韻

風 風

燥 豕膏臭一

燥 曰犬膏也

燥 腥

樛 樛樛木長亦作樛樛

樛 音蕭又侵寢沁三韻

樛 字訛以

慄 倉刀切持

遭 則刀切逢也遇

也

槽 酒母

曹 財勞切局也輦也衆也羣

槽 漕器馬

槽 漕酒槽

槽 舟名

漕 衛邑名

漕 聲也

漕 漕漕

漕 蟲名

刀 都

刀 高

劍 魚名

切 切切

稠 祗稠衣袂亦汗襦方言

江淮南楚之間謂之漕

也又蕭韻

也

也

也

也

也

也

也

自關而西或謂之祗綯
祗音低又尤魚二韻
舟小船形如刀亦作刀詩
○號良他

切貪也說
文俗作叨叨也
同上也忝
悅也慢也父也又疑也左傳昭
二十七年子家子曰天命不怡

父矣凡怡蹈之類
父音由上父瓜下
諂疑也左傳昭二
十六年王子朝

辭曰天道不諂
从言从音音由與
本玉篇往來見貌說文
進超也以大夫十箇

兼十人也與
根本字不同
條編絲繩亦
作縞條
縞同上又
條周禮巾車條纓
五統又蕭九陌

韻韜又藏也寬也
綯纏也爾雅素錦
弋衣又與韜同
莊子金板六弋

滔漫也又水流貌又慢也
洮水名洮縣
棹山擢
船

舟帽士服如弁缺四角
本魏武帝製又合韻
挑挑達徂來相見貌詩挑兮
達兮亦作本又蕭九條二

韻
○甸徒刀切瓦器
也通作陶
陶同上又再成丘也窰也又
皇陶鼓木又蕭效二韻
淘澄

也杜甫詩淘米
少汲水又盪也
醜醜醜貌
鞣周禮作陶
綯綯綯也

繩索也詩宵
爾索綯
駒駒駉也
綯綯綯也
綯綯綯也

韻
翽翽也舞者所執詩左執翽
亦作翽翽又巧效二韻
翽翽同上又巧
翽翽爾雅翽翽

屋
韻
翽翽又羽葆幢
濤亦曰潮頭
風大
情慢
轂革考工

康又魚尤
效三韻
檣斷木又古謂頑
嶺為檣
杜預曰頑凶無
逃去也避也
亡也播也
桃果
鞞小鼓著柄大者謂之麻

逸去也避也
亡也播也
桃果
鞞小鼓著柄大者謂之麻

鼓書下管
鞞唐李密書禹垂
○勞郎刀切疲也勤也又

勞 勞竹名 **勞** 水名又滌 **潦** 水名相如賦豐鎬潦滌師古曰

谷北流入渭廣韻 **撈** 取也 **瞭** 野豆 **輶** 繞輶也輶也漢楚元王

作撈又巧效二韻 **牢** 牲備也圈也廩倉也狴犴也堅固 **醪**

又蕭巧肅三韻 **狻** 奴刀切狻 **僂** 同上也古之善塗墜者師古曰

謂塗者為僂人楊雄解難僂人亡 **嶮** 山名在齊亦作徂嶮从

則匠石輟斤而不敢斲字本作嶮 **疐** 疐音徂从疐 **尻** 苦高切脊

文睢也禮記免去尻从尸从 **九與尻字不同尻音居**

十四歌

歌 居何切詠也人 **訶** 聲也亦作調 **哥** 聲也廣韻古歌字唐劉 **柯**

枝柯又 **荷** 水名書導荷澤被孟豬亦作荷此舊注也案今書

斧柄 **荷** 禹真作荷疑古作荷後人轉寫作荷或曰孔氏尚

書至唐方顯舊注所據恐是別本又案今孔氏書導荷澤被孟

豬徐音柯又音工可反韋氏音胡阿反有三音則荷字亦當作

三音通用又見下 **荷** 又音何 **舸** 方言南楚江湘船大謂之

又訶箇二韻 **舸** 又音何 **舸** 舸杜甫最能行富豪有錢

駕大舸 **駝** 舟亦作舸 **舸** 同上又 **茄** 芙蓉莖 **駝** 駝

又訶韻 **珂** 丘何切石次玉亦碼磁潔白 **軻** 車接軸又孟子名又

○ **珂** 如雪者一云螺屬生海中 **軻** 車接軸又孟子名又

子名軻字子輿是取軻軸之義當从平聲廣韻箇韻內注

云孟子居貧軻故名軻字子車則又音去聲今兩存之 ○

訶

虎何切大言而怒又

訶

漢志縱而弗訶又噓

○阿

於

切曲也隈也近也倚也保也大陵也丘偏高也又太阿劍名史

記李斯傳服太阿之劍又縉也子虛賦被阿緡漢房中歌曳阿

錫如淳曰阿細縉錫細布徐廣注史

記齊之東阿縣縉帛所出故曰阿縠

石鼓歌詎肯感激

徒媿嬰又哿韻

何 寒歌切儋也誰也辭也問也曷也賈諡傳在大譴大

也 何之域師古曰譴責也何問也爰益傳日飲亡何亡

音無師古曰無何計更無餘事又未多時曰無何亦曰無

幾何李廣傳居無何漢書注無何謂無故也又哿箇二韻

水出積石山自乾位來

千里一曲九曲而入海

荷 芙蓉葉又藁荷蓴苴也

細也虐也說文苛小草也言政令繁細故曰苛政周禮苛

罰注譴責也亦作荷漢酈食其傳好荷禮注細也又哿韻

荷 牛何切草

我 似斜蒿

峨 嵯峨高大貌又嵯峨山名一名

之俄 嵯峨在二原縣比亦作我

鷺 孟子有鷺其兄生鷺者方言鷺自關而東謂之鷺

鳥 鷺南楚之外謂之鷺或謂之鷺鳴江東通呼為鷺

左傳昭二十一年鄭翻願為鷺其御願為鷺杜預曰

鷺鷺皆陳名又祭駕鷺魯大夫成伯亦作鷺

紙韻

○娵

視

娵

桑何切娵娵舞者之容又

○娵

駁娵駁名又哿箇二韻

○娵

毛羽婆

○娵

毛羽婆

○娵

毛羽婆

○娵

毛羽婆

○娵

毛羽婆

○娵

毛羽婆

○娵

毛羽婆

○娵

毛羽婆

○娵

梭 織布梭也
佺 舞不止貌詩
犧 酒尊又
獻 又支韻
唆

啗唆小兒相應○**蹉** 倉何切跌也又箇韻
瑳 玉色鮮白又笑貌又苛韻
磋 磨治亦作瑳詩傳

治象曰瑳又箇韻
差 景差人名亦作瑳又
嵯 晉書山岳嵯峨
搓

擲○**醪** 才何切白酒亦作鄮周禮酒正注
醯 鹹也
齧 齒本也
齶 齶白釋文鄮白即今之白醯酒也

不齊左傳昭十六年鄭六卿餞趙宣子
瘥 病也詩天方薦瘥
瘥 大死曰
鄆 沛國邑名
鄆 文音贊王莽改曰贊治此沛縣之

札
鄆 亦作鄆
鄆 之鄆又南陽之鄆本音贊班固曰
鄆 何之所封與何同韻則南陽之
鄆 船艘舟名

鄭亦有平去二音又寒旱翰三韻
嗟 殘歲
嗟 春
箠 屬
多 得何切衆

元傳范痤騎危
嗟 殘歲
嗟 春
箠 屬
多 得何切衆

少也又過也檀弓又多乎
佗 湯何切彼也亦作他
他 音

哉又曰多矣乎予出祀者
佗 詩它山之石易終來有它吉又說文云上古炒居慮
佗 音

箇韻
它 故相問無它乎亦作蛇又音馱亦作駝又見下
蛇 蟲也亦作它即今蛇虺字韓愈讀東方朔雜事詩虺身絡

蛇 蛟蛇是龍蛇字通用又石鼓歌二雅編迫無委蛇又作駝
訛 欺也
訛 又自足貌孟子訛訛之聲
佗 引也曳也亦作

佗 音顏色又支產諫三韻
佗 拖又苛箇二韻
佗 晉書鄧侯拖不
駝 唐何切駝駝亦作橐佗顏師古曰

作它俗
佗 又負何也行貌又委佗謂駝
駝 又馬名杜甫詩曰
佗 美也詩委委佗佗亦作蛇
駝 駝皆錦模糊

馱 載何也李白詩吳姬十五
佗 魚名又人名
他 人名戰

之他秦尉
佗 絲數詩素絲五純
佗 亦作佗
佗 亦作佗
佗 亦作佗
佗 亦作佗
佗 亦作佗

國海中有補陁山 **池**荀子宥坐篇注王肅曰陵 **沱**滂沱大雨又流

沱又呼沱河 **跎**蹉跎 **跎**杜甫送敬使君詩淮海莫蹉 **迤**名又哥韻 **跎**蹉跎 **跑**跑寄高適詩且得慰蹉跎

逶迤行貌又 **沱**酒容亦 **駢**青驪白鱗文 **鼃**水蟲似蜥蜴支紙二韻 **沱**作醜 **駢**詩有駢有駢 **鼃**而長大也

單魚名皮可冒鼓亦作鼃詩鼃鼓逢逢月令注 **池**呼池水

亦作沱池山海經大戲之山淖沱之水出焉即光武所渡處漢書作呼沱今俗猶謂危度口王霸傳作淖沱河禮記晉人將有事於河必先有事於惡

池惡音呼又支屑二韻 **沱**李光顏傳裴度築 **羅**羅即何切

羅綺又國名又姓女 **羅**羅我乂又女羅爾雅女羅 **羅**羅竹器

羅草名汨羅水名 **羅**羅免絲字不似炒俗加之 **羅**羅竹器 **羅**羅水名通 **羅**羅歌詞聲 **羅**羅食名 **羅**羅木名海 **羅**羅銅羅器也 **羅**羅

作羅 **羅**羅又嘍羅 **羅**羅食名 **羅**羅木名海 **羅**羅銅羅器也 **羅**羅

言駢馬父驢母之 **藟**盛土籠亦作 **藟**藟又支韻 **藟**藟又支韻 **藟**藟又支韻

蚱屬亦作藟 **藟**藟又支齊哥 **螺**螺穀積 **那**奴何切

螺蝸又哥韻 **藟**藟又支齊哥 **螺**螺穀積 **那**奴何切

也都也於也盡也多也詩受福不 **難**時難却凶惡詩其葉有

那又安貌詩有那其居又哥箇韻 **難**難注難盛貌又寒翰韻

難論語鄉人 **揆**揆莎說文摧也一日兩 **戈**古禾切平

偏距曰戈又地名在宋鄭之間 **過**經也又姓或曰傳過也移

寒淀子穰封於戈少康滅之 **過**所在識以為信又周有內

史過又寒淀子澆封於過少康滅之過韻古卧切超也失 **綱**

也經過之過則從平聲超過之過過失之過並從去聲 **綱**

綬文又皆 **輜**輜車盛膏器 **過**水出淮陽入淮 **媧**女媧古聖

麻二韻 **輜**輜又哥韻 **過**爾雅過為洵 **媧**女媧古聖

盈科而後進論語為力不同科揚子
發策决科又木中空易為科上槁
適 寬大貌又飢意詩碩

窠 鳥巢穴小爾雅鷄
雉所乳謂之窠
○ 渦 烏禾切水
回又音戈
窩 藏也窟
踉 足

倭 犬子唐李建傳倭子
勤吾食吾輒飽
倭 國名
○ 和 戶戈切順也諧也不
堅不柔也調也温也

適也中庸謂之和左傳和如和羹又鑿和鈴也又笙之小者又
相應也亦作蘇又軍門曰和史記楚世家注昭陽移和而攻齊

蘇 禾 粟苗又稼
之摠名
銖 車鈴通作和左
○ 訛 吾禾切謬
也動也申舒也詩或
寢或訛亦作譌偽

吡 動也
囧 鳥媒說文率鳥
者繫鳥以來之
○ 波 補禾切浪也
爾雅洛為波

又支 番 番番勇貌亦作番又
見下又見諫韻
僂 周禮馮相氏注中夏辨秩南
偽釋文音訛又陽韻

又支 番 見下又見諫韻
僂 周禮馮相氏注中夏辨秩南
偽釋文音訛又陽韻

弋 鍬史記楚世家若新
繳索隱曰若亦作磻
又寒寄箇三韻
○ 頗 普禾切
頭偏古

文尚書無偏無頗
亦作陂又寄韻
坡 陂也亦
作陂
陂 爾雅陂者阪又陂陀陵遲
不平貌又支寘二韻

玻 玻黎西
○ 婆 蒲禾切說文奢也
亦作婆又寒韻
婆 同上又婆娑舞貌
又老媪之稱搜神

記以琵琶
為聲婆
鄱 地名古
番 又見
皤 白也又鬢
白亦作額
額 亦作額
○ 摩

眉波切研也又滅也隱也迫也措也相切也又與磨同左
傳摩厲以須玉出董仲舒傳摩民以諄梅福傳厲世摩鈍

治石亦作
斨 又箇韻
斨 剗也切也揚雄傳斨虎牙
斨 又支韻
魔 鬼魔

盛 括
也 磨 小也亦作磨又
磨 同上廣韻偏病
攃 考

記干上之
攃 謂之隊

洪武正韻卷第四

洪武正韻卷第五

十五麻

麻謨加切苴麻又姓爾雅大鼓謂之麻从广从兩水亦音匹

蝮蝮蝮亦○葩披巴切花也又草花白又華雄弟子

侯芭本傳音葩又邦加切芭蕉梁浮○巴邦加切蜀又姓蛇各地名又尾也○肥豕二歲

龍尾星龍尾星○鈿兵車芭芭芭○杷蒲巴切田具王巴琵琶琵琶

風俗通長三尺五寸象三才五行四絃象四時釋名推手前曰琵琶

音毗音毗○爬搔也韓愈進學解爬羅剔抉或作杷○沙師加切疏土爾雅賴為沙毛詩傳水旁曰

洪武正韻卷第五

沙說文水散石也又大水別小水曰沙丘麗也
曰沙又汰也斯也禮記沙鳴狸又歌碼二韻
長毛貌韓愈月蝕

筆 詩旗旄衛髦髦
紗 絹屬一曰紡纈亦作
沙周禮內司服素沙

差 舛也擇也又景
差揚子音楚佳

杖 又支皆歌
切又支皆歌
杖 杖杜南鵬賦
杖 杖杜南鵬賦

駮 又皆韻
駮 駮鞞箭室
駮 駮鞞箭室

相 莊子相梨橘柚又木閑
也煎藥滓也俗作查

槁 職瓜切筮也魏志
槁 折其脚亦作策槁

槎 鋤加切邪斫木又悖
也亦作查在又馬韻

槎 水中浮草又魚
名又魚模二韻

槎 苦菜又茶陵縣
名又魚模二韻

槎 水中浮
木通作

槎 水中浮
木通作

槎 水中浮
木通作

槎 水中浮
木通作

槎 水中浮
木通作

槎 水中浮
木通作

槎 水中浮
木通作

槎 水中浮
木通作

沙說文水散石也又大水別小水曰沙丘麗也
曰沙又汰也斯也禮記沙鳴狸又歌碼二韻
長毛貌韓愈月蝕

筆 詩旗旄衛髦髦
紗 絹屬一曰紡纈亦作
沙周禮內司服素沙

差 舛也擇也又景
差揚子音楚佳

杖 又支皆歌
切又支皆歌
杖 杖杜南鵬賦
杖 杖杜南鵬賦

駮 又皆韻
駮 駮鞞箭室
駮 駮鞞箭室

相 莊子相梨橘柚又木閑
也煎藥滓也俗作查

槁 職瓜切筮也魏志
槁 折其脚亦作策槁

槎 鋤加切邪斫木又悖
也亦作查在又馬韻

槎 水中浮草又魚
名又魚模二韻

槎 苦菜又茶陵縣
名又魚模二韻

槎 水中浮
木通作

槎 水中浮
木通作

槎 水中浮
木通作

槎 水中浮
木通作

槎 水中浮
木通作

槎 水中浮
木通作

槎 水中浮
木通作

槎 水中浮
木通作

沙說文水散石也又大水別小水曰沙丘麗也
曰沙又汰也斯也禮記沙鳴狸又歌碼二韻
長毛貌韓愈月蝕

筆 詩旗旄衛髦髦
紗 絹屬一曰紡纈亦作
沙周禮內司服素沙

差 舛也擇也又景
差揚子音楚佳

杖 又支皆歌
切又支皆歌
杖 杖杜南鵬賦
杖 杖杜南鵬賦

駮 又皆韻
駮 駮鞞箭室
駮 駮鞞箭室

相 莊子相梨橘柚又木閑
也煎藥滓也俗作查

槁 職瓜切筮也魏志
槁 折其脚亦作策槁

槎 鋤加切邪斫木又悖
也亦作查在又馬韻

槎 水中浮草又魚
名又魚模二韻

槎 苦菜又茶陵縣
名又魚模二韻

槎 水中浮
木通作

槎 水中浮
木通作

槎 水中浮
木通作

槎 水中浮
木通作

槎 水中浮
木通作

槎 水中浮
木通作

槎 水中浮
木通作

槎 水中浮
木通作

沙說文水散石也又大水別小水曰沙丘麗也
曰沙又汰也斯也禮記沙鳴狸又歌碼二韻
長毛貌韓愈月蝕

筆 詩旗旄衛髦髦
紗 絹屬一曰紡纈亦作
沙周禮內司服素沙

差 舛也擇也又景
差揚子音楚佳

杖 又支皆歌
切又支皆歌
杖 杖杜南鵬賦
杖 杖杜南鵬賦

駮 又皆韻
駮 駮鞞箭室
駮 駮鞞箭室

相 莊子相梨橘柚又木閑
也煎藥滓也俗作查

槁 職瓜切筮也魏志
槁 折其脚亦作策槁

槎 鋤加切邪斫木又悖
也亦作查在又馬韻

槎 水中浮草又魚
名又魚模二韻

槎 苦菜又茶陵縣
名又魚模二韻

槎 水中浮
木通作

槎 水中浮
木通作

槎 水中浮
木通作

槎 水中浮
木通作

槎 水中浮
木通作

槎 水中浮
木通作

槎 水中浮
木通作

槎 水中浮
木通作

鈕鍛頸鎧與鍛鍊字不同礮石也。○呀虛加切張口貌又見下。○𪔐音呼舍切相

如賦注大開貌亦作呀。○𩺰魚屬。○𩺰丘加切廣韻口張貌又魚御二韻。○嘉居牙切美也善

也褒也亦作佳又喜也嘉禮婚禮也凡陰陽際遇謂之嘉易曰嘉會足以合禮又禡韻从豈从加。佳說文古牙切美

也好。加增也陵也施也著也。家居也宮也又姓婦謂夫為家大夫之邑曰家又百家諸子。珈婦

首飾詩副笄六珈。葭屬。茄芙蕖莖又具牙切菜名又歌韻。𩺰豕左傳蓋歸吾艾緞亦作緞

慶牡鹿也。駕屬。笳笳簫卷蘆葉吹之胡。𪔐連𪔐打穀填亦作𪔐

枷同上又項。迦身毒國賢人瞿雲號曰釋迦文中子齊戒修而梁國亡非釋迦之罪也又笄諧切

○伽具牙切胡人名唐有孫伏伽。○鴉於加切純黑反哺者謂之鳥小而

反哺者謂之鴉亦作雅說文雅楚鳥也一名鴉一名卑居秦謂之雅俗作鴉鴉又馬韻。丫物之歧頭。啞聲也

亦作亞又馬陌二韻。亞東方朔傳伊優亞者辭未定也又馮韻。桎江南呼樹為桎枝。○牙牛加

切牙齒又將軍之旗曰牙立於帳前謂之牙帳取其為國瓜牙也世因謂軍府治所曰牙史與衙通用又與芽同東方朔傳朱

草萌芽又聾牙不相聽從見元結傳又語倔強貌韓文盤詰聾牙又馬馮二韻。芽萌芽。𪔐木柎杜甫

𪔐而皆折又見下。呀廣韻吧呀大口吧音葩韓愈月缺詩東方青色龍牙角何呀呀。𪔐廣韻齧齧

元結傳獨聾斷而揮車。涯水際又支。厓同。倪莊子和以天倪又齊霽韻。衙地名

又唐制天子居曰衙行曰駕又早晚衙集也又魚語御三韻。崖山高。○華胡瓜切榮也中

五伯里曰華亦作華又華山西嶽本作華書禹貢至于太華音如字又戶化切又見下又皆馮二韻。華西嶽經

共式正...

華又馮案張載劔閣銘高踰嵩華作平聲用宜從平去二聲通押

華班固叙傳摘藻如春華又與華同漢志大華

驊驎驎駿馬名古作繡列子左繡驎而右驎華通用字也

書無花音蓋顏師古注劉向傳作火瓜切誤耳

呼瓜切華爾雅華莠也本華化後漢馮衍論與時變

音花又華作華俗作花

馮韻誇言亦作侷誇書驕淫

鄉里又誇好誇心自大

馬韻夸魚韻跨也跨廣韻兩股

跨則為騎跨之跨又行

不進也又馬暮馮三韻

韻華周禮形方氏掌正封疆無

瓜古華切蔓生蔬也佩

韻華有華離之地亦作華

瓜

瓜

瓜

十六遮

瓜為瓜 媧女媧古之聖女 駟黃馬黑喙 駟宋明帝以駟

果非 媧又皆歌二韻 駟又二韻 駟字旁似禍改

作 網緩文又皆 蝸蝸牛羸屬 窰烏瓜切 窰清水一

深 洼渥洼水名又 蛙水蟲似蝦蟆小而脚 畫龜又皆韻

也 洼深也又皆韻 蛙長亦作畫龜又皆韻 畫龜又皆韻

同上又淫聲班固曰紫色蠲聲又曰淫蠲不可聽者非詔

夏之樂也義與哇同如用蛙蠲淫蠲則從分押又皆韻

淫聲又小兒啼又吐也 娃美女方言娃美也又館娃宮名場

孟子出而哇之又皆韻 娃雄反離騷資媿娃之美髻兮音烏

佳切又 汗坎地為窪禮記汗尊杯飲又窰下也孟

皆韻 汗子智足以知聖人汗音蛙又模暮二韻 呢呢嘔

言也

言也

言也

言也

言也

言也

言也

遮 之奢切要也斷也蔽也攔也揚雄賦
前後要遮漢高紀董公遮說云云
○奢 詩遮切張也

賒 遠也又不交
也賈買曰賒
○畬 火種田
又魚韻
赦 宥也釋也韓愈詩事在
不可赦作平聲用又蕪

此 思遮切廣韻少也
又歌箇二韻
○車 昌遮切釋名車舍也左傳
輔車相依又姓漢田千秋

以年老得乘小車出入省中時人謂
之車丞相子孫因以為氏又魚韻
碑 碑 磔 磔
○嗟 咨邪切歎

作羞
置 兔罟本作
置亦作置
瘥 病也
○邪 徐嗟切不正也姦思也佞

又見
衰 同
耶 荀子耶枉僻回
失道途又見下
斜 不正說文扞
也又見下
斜 茅總

蒿亦
作斜
○蛇 石遮切毒蟲亦作
蛇它又支歌二韻
闕 闕闕城上重
門又模韻
鈍 短矛又

余 姓
○耶 于遮切荀子莫耶長刃利鋒又疑辭又淳于髡
傳汗耶下地說苑作汗邪又俗謂父曰耶杜甫

詩見耶背面帝亦作爺杜甫詩爺孃妻
子走相送唐駙馬輩謂高力士為耶
牙 鏌鈇劍名一曰大

莫邪 賈誼賦莫邪為鈍巧應劭曰莫邪吳大夫也作寶劍因
耶邪 以冠名薛瓚曰說文莫邪大戟也又胥邪木似櫻櫚皮

可為索又疑辭亦作耶又渾邪匈
雙號琅邪山各郡各俗作耶非
斜 秦谷口地名班固賦右

枒 木名亦
作椰椰
○茄 具遮切
菜名
○爹 丁邪切今俗
呼父為爹
○靴 毀遮

鞞 鞞屬亦
作靴
○癘 巨靴切
脚手病

十七陽

陽 移章切陰陽二氣又日為太陽爾雅山東曰朝陽山西曰
夕陽說文高明也又好日也清也雙也佯也山南水北也

營天功明萬物謂之陽爾雅十月為陽太歲在
癸曰昭陽又炕陽張皇自大之貌又真韻
易 古陽字日
也又與陽

同廣韻飛也又由易縣在交趾
从旦从勿與易不同易从日
陽日出又
楊木名又赤莖柳又姓

揚發也顯也舉也又州名又揚雄姓亦作敷又鉞
也詩干戈戚揚又眉之下為揚詩子之清揚
敷颺

風飛物又稱也與揚同書時而颺之左傳子少不颺杜預曰顏
貌不揚顯又大言而疾曰颺書臯陶拜手稽首颺言竝音揚又

漾韻 **瘍**瘡也 **易**鏤錫馬面飾亦作錫杜預曰在
韻 **場**唐有申屠

場又見梗 **靄**十月為靄 **楊**道士祭一曰 **煬**融也炙也莊
漾二韻 爾雅作陽 **道**神又見下 **煬**子抱德煬和

又漾韻 **羊**柔毛畜又姓又與佯同漢武帝賦惟幼眇之相羊師
古曰相羊翱翔也郊祀歌貳雙飛之常羊又曰周遊

常羊思所拜師古曰常羊 **鴉**鷓鴣鳥名家語 **佯**彷彿徜徉
猶逍遙也又商羊鳥名 **佯**徒倚之貌

亦作 **洋**洋洋盛大貌又瀾也莊子 **痒**病也詩癩憂以痒稼
望洋向若而歎爾雅思也 **痒**穡卒痒又養韻

佯許也漢梅福傳箕子佯狂於商亦作陽楚元王傳陽為羹
盡輟釜東方朔傳箕子被髮陽狂鄒陽傳揚僕傳武庫日

出兵而陽不知亦作 **詳**范曄傳詳為好書韓信 **芳**敷房
詳又徐羊切弱也 **詳**傳詳狂為巫又見下 **芳**切芬

芳 **妨**害也礙也 **方**四方也正也比也量也術也板也聘禮
不及百名書之於方禮記文武之政布

在方策又賈山傳使皆務其方以高其節注方道也左傳教之
以義方論語且知方也方者義之所在也又桴也詩方之舟之

又陽養 **放**荀子不放舟不避風則不可涉也注放讀為 **妨**
二韻 方方附也編木為附附即桴也又養漾二韻 **妨**

祭四方也周禮致 **肪**脂也 **坊**邑里又 **枋**木名可作車又
禽以祀妨又庚韻 **坊**見下 **枋**桴也亦作方放

又漾敬 **房**符方切室也又俎也又宿名又舍也杜預注左
二韻 傳引書辰弗集于房謂日月不居其居左傳皆

火房也注亦曰舍又箭室曰房左傳納諸 **防**隄也禦也亦作
廚子之房又阿房宮各有兩音又見下 **防**坊又漾韻

坊 經解以舊坊為無所用而壞之 **魴魚** 亡無方切逃也

在也漢書不以在亡為辭又樂酒無厭謂之 **忘** 不誌也忽也

亡又盡也無也孟子問有餘曰亡矣又模韻 **芒** 草端又木正曰句芒大人賦使句芒而將行張揖曰東方

收兮又音 **望** 瞻望又怨望聲望詩令聞令望陸德明

望協韻平聲又弦望易 **望** 說文弦望字經典通作望又漾韻

月幾望又漾韻 **宋** 宋廡梁也又 **襄** 息良切贊也平也除也成也駕也詩

曰襄左傳克襄大事謚法因事有功曰襄辟土有德曰襄又包

也上也書懷山襄陵又姓又州名西魏改襄州又漾韻 **相** 交相又共也瞻也

相 淺黃如桑 **纒** 佩帶又 **瓌** 馬帶 **相** 說文省視也又質

初生色 **相** 也詩金玉其 **箱** 廡也亦作箱漢書注室有束 **箱** 大車牡服

也詩金玉其 **箱** 西箱曰朝晷錯傳趨避東箱 **箱** 又竹器

湘 水名出零陵又曰 **襄** 馬之低仰騰躍也馳駕也遠也舉

也亦作襄鄒陽傳交龍襄首奮翼 **將** 千羊切鏗鏘玉聲

○ **將** 亦作瑋將又庚韻 **將** 詩佩玉將將又請也詩將仲子

將擗尊將將又見下 **將** 山激聲西京賦 **槍** 距也稍也又刻

又漾韻 **槍** 動也詩濟濟蹕蹕鄭康成曰士大夫 **槍** 拒也集也

又庚韻 **蹕** 之威儀也又舞貌書鳥獸蹕蹕 **槍** 突也飛掠

坊

芒

望

望

望

宋

相

纒

瓌

箱

湘

將

將

槍

蹕

槍

將

雄戟張揖曰干將水漿水以并夕將水草又將水蟲蟬屬當將韓王劍師將水當作將將養韻將出作將

將所以隱權縱曰櫓橫曰槳赤壁賦桂櫓也語備也祥福也善也災異也凡吉凶之兆皆曰祥易視履又見下祥考祥書襲于休祥漢志妖孽自外來謂之祥書

毫有祥左傳將有大祥又喪禮期而小祥又期而大祥皆祭名去凶從吉之義也庠有虞氏之學養老之宮也

翔回飛古作鴞又行而張拱曰翔曲禮室中不翔又與詳同漢西域傳道里遠近翔實矣

遠條鳳○牆慈良切垣墉又門屏曰牆制又牆咎如赤狄鳥鴉別種春秋牆駮柱狀外殺又媾媾婦官牆草名爾雅牆藜

傳作牆○牆駮柱狀外殺又媾媾婦官牆草名爾雅牆藜

釁冬又東牆字十月熟可食醬釁薇花名又醬異我似蕉而小相如賦東牆彫胡亦作醬

○商尸羊切金行之音五行之中唯商最清商傷也其氣酒勁彫落萬物律中夷則夷亦傷也故兌之九四曰商兌

正秋故也又國名又行賈也商量裁商度也荀子誥德而定度也漢志通財鬻貨曰商說文作賈言位注與商同晁錯傳

調及贅墻賈人言以商與調罰字不同調罰字以商音的傷創也悼也痛也感也戕也

殤未成殤禮記郊特牲鄉人殤注殤強鬼也謂時難索室人喪殤殤疫逐強鬼也音傷廣韻云道上祭也

觴酒卮之撻名實曰觴虛曰觶三禮圖云觴易班婕妤賦酌凡諸觴形皆同升數則異亦作觴

孟康曰羽觴爵也作觴易煮也漢志觴享生爵形有頸尾羽翼曰觴用上帝古文作觴湯湯湯流貌又水

漾韻并鳴浮壤惕直疾貌禮記行容惕惕又音陽以心以見下惕惕字不同林惕字從變易之易

饗饋也見廣韻又○日昌齒良切日光也善也盛也顯也文昌星名又漾韻上从日下似子曰

昌星名又漾韻上从日下似子曰

昌星名又漾韻上从日下似子曰

之閻閻闔倡倡優女樂昌孫也通作昌左傳享自昌歎

曰閻天門倡又漾韻昌本草一寸九節者名昌蒲籬

者各猖披猖縱裂創傷也又始造之也叔孫通叙傳禮儀

昌陽猖貌又猖狂創是創合韻音昌又見下又音初莊切

滄寒也列子滄滄滄滄釋文引周書天地愴淒涼又悽愴

傷之間有滄熱云巨譚新論作滄源愴悲惻又漾韻

傷傷也又始造之也叔孫通叙傳禮儀愴淒涼又悽愴

傷傷也又始造之也叔孫通叙傳禮儀愴淒涼又悽愴

傷傷也又始造之也叔孫通叙傳禮儀愴淒涼又悽愴

傷傷也又始造之也叔孫通叙傳禮儀愴淒涼又悽愴

傷傷也又始造之也叔孫通叙傳禮儀愴淒涼又悽愴

傷傷也又始造之也叔孫通叙傳禮儀愴淒涼又悽愴

傷傷也又始造之也叔孫通叙傳禮儀愴淒涼又悽愴

傷傷也又始造之也叔孫通叙傳禮儀愴淒涼又悽愴

傷傷也又始造之也叔孫通叙傳禮儀愴淒涼又悽愴

傷傷也又始造之也叔孫通叙傳禮儀愴淒涼又悽愴

傷傷也又始造之也叔孫通叙傳禮儀愴淒涼又悽愴

傷傷也又始造之也叔孫通叙傳禮儀愴淒涼又悽愴

昌孫也通作昌左傳享自昌歎

昌本草一寸九節者名昌蒲籬

創傷也又始造之也叔孫通叙傳禮儀

愴淒涼又悽愴

愴悲惻又漾韻

愴淒涼又悽愴

愴悲惻又漾韻

愴淒涼又悽愴

愴悲惻又漾韻

愴淒涼又悽愴

愴悲惻又漾韻

愴淒涼又悽愴

愴悲惻又漾韻

愴淒涼又悽愴

愴悲惻又漾韻

愴淒涼又悽愴

愴悲惻又漾韻

愴淒涼又悽愴

之閻閻闔倡倡優女樂

曰閻天門倡又漾韻

者各猖披猖縱裂

昌陽猖貌又猖狂

滄寒也列子滄滄滄滄釋文引周書天地

傷之間有滄熱云巨譚新論作滄源

傷傷也又始造之也叔孫通叙傳禮儀

傷傷也又始造之也叔孫通叙傳禮儀

傷傷也又始造之也叔孫通叙傳禮儀

傷傷也又始造之也叔孫通叙傳禮儀

傷傷也又始造之也叔孫通叙傳禮儀

傷傷也又始造之也叔孫通叙傳禮儀

傷傷也又始造之也叔孫通叙傳禮儀

傷傷也又始造之也叔孫通叙傳禮儀

傷傷也又始造之也叔孫通叙傳禮儀

傷傷也又始造之也叔孫通叙傳禮儀

傷傷也又始造之也叔孫通叙傳禮儀

傷傷也又始造之也叔孫通叙傳禮儀

昌孫也通作昌左傳享自昌歎

昌本草一寸九節者名昌蒲籬

創傷也又始造之也叔孫通叙傳禮儀

愴淒涼又悽愴

愴悲惻又漾韻

愴淒涼又悽愴

愴悲惻又漾韻

愴淒涼又悽愴

愴悲惻又漾韻

愴淒涼又悽愴

愴悲惻又漾韻

愴淒涼又悽愴

愴悲惻又漾韻

愴淒涼又悽愴

愴悲惻又漾韻

愴淒涼又悽愴

愴悲惻又漾韻

愴淒涼又悽愴

移者 **尚** 主也漢官儀尚書又漾韻如漢官尚 **裳** 下衣曰裳 說文亦作

非 **尚** 方尚食無音合從平去二聲通用 **嘗** 秋祭又探味也試 **償** 酬也還也當也 復也報也又漾

常又越裳國名王 **嘗** 也曾也古作嘗 **償** 復也報也又漾 韻甘魚名詩鯨鱈 **穰** 如羊切豐也禾莖也果實厚也浩

穰 祀除殃也鄭康成曰 **攘** 推也攬也除也祛逐也止也卻 却變異曰穰穰攘也 **攘** 退也攬也亦作數鄒陽傳攘袂

而正議師古曰攘袂猶今人言攘臂又馮婦攘 **數** 剥裂唐則 臂下車又庚養二韻又人尚切遂也見封禪書 **數** 天贊皴數

神器 **勦** 廣韻迫也玉篇走貌韓愈征 **鄣** 邑名通 **穰** 露多 貌又 **瓢** 瓜 **娘** 女良切少女之稱南史不畏蕭 **霜** 師

養韻 **霜** 驪驪良馬亦作 **爽** 左傳唐成公有兩肅爽馬杜預 切疑 **馬** 驪爽又養韻 **爽** 日駿馬名陸德明音霜又肅爽

露 **霜** 驪驪良馬亦作 **爽** 日駿馬名陸德明音霜又肅爽

神鳥亦作鸛鸛又清快也明也差也詩其德不爽 **鳥** 鸛鸛又 壽考不忘沈括云古人詩之協韻也音霜又養韻 **爽** 養韻

鸛 又養 **霜** 嫗女列子京城氏之嫗妻又曰嫗妻弱 **雙** 偶 兩隻也从古手持二佳又 **艘** 解艘舟名 **雙** 懼也左傳駟氏

古右手字也監本誤从又 **艘** 从夕誤 **雙** 懼也左傳駟氏 兩隻也从古手持二佳又 **艘** 从夕誤 **雙** 懼也左傳駟氏

瀧 韶州樂昌縣有瀧水名昌樂俗謂水湍浚為瀧 **瘡** 初 韓愈瀧吏詩始下樂昌瀧又見下及東韻 **瘡** 莊初

切南史宋武帝 **創** 傷也瘡也禮記頭有創 **窓** 通孔也亦作 紀虎魄瘡金瘡 **創** 則沐俗作瘡又見上 **窓** 窓窓俗作窓

窓 說文在牆曰牖在屋曰窓釋名窓聰 **凶** 廣韻在牆曰牖 也於內見外之聰明也俗作窓 **凶** 在屋曰凶古字

象形後加偏旁 **從** 撞也相如 **從** 示屬方言江淮吳楚謂示 作牕窓又東韻 **從** 賦從金鼓 **從** 為從又與從同漢書東越

使人縱殺吳王注謂以 **蠢** 愚也又東 **莊** 側霜切嚴也六 牙戟撞之也又東韻 **蠢** 送漾三韻 **莊** 達之路也端也

衿也齊肅也莊舍也
从士監本从士諫
妝 女子又飾也
亦作粧

見後漢
杜林傳
椿 檟
○**牀** 助莊切臥
榻俗作床
淙 水聲杜甫太清宫
賦中淙淙以迴復

水聲又東
漾二韻
從 從從高也禮記爾母從
從爾又東董送三韻
幢 旛幢說文旗屬方
言幢翳也楚曰翻

關東西皆曰
幢又漾韻
撞 擣也擊也
又漾韻
撞 木名說文帳柱
又見東韻
○**長** 仲良
切父

也遠也常也脩也長短之對古作長亦作
長凡从長者與長同又養漾二韻
場 祭神道一曰收
禾圃顏師古曰

築土為壇除地
為場亦作場
場 漢王褒頌恬
淡無為之場
腸 腹腸水
道
長 長楚
又姓 ○

良 龍張切善也首也長也又與頗同頗父曰良父或以為良
父少父也一曰良略也聲輕故轉略為良又器工曰良亦作

良又
養韻
良 莊子所謂工乎天而良乎
人音義云工也又盧黨切
棕 木名
棕 牦牛
駁色
娘

蜣螂一名蝓蜣能搏糞土為圓莊
子注以蜣螂而笑蘇合又音娘
娘 莊子跳踉乎井幹之上
本亦作梁又音郎

梁 棟梁屋脊木曰棟負棟者曰梁又冠梁冠上橫簪又陸梁
疆梁又姓又橋梁國語水洄成梁孟子十二月輿梁成韓

愈答張籍詩注石絕水為梁梁所以節水又獻梁周禮時獻為
梁又大梁地名大音泰又大梁十二次名以水从办从木办音

楚良切與
刃字不同
梁 穀名
顏師古曰輻輳本安車也所以臥息

密閉輳者旁開各別一乘隨事為名後人既專以載喪又去其
一摠為藩飾而合二名呼之孟康曰如衣車有窗牖閉之則温

開之則涼
故以名也
量 槩度多少
也又漾韻
糧 糗糧亦
涼 微冷又薄也左傳

爾雅北風謂之涼孟子踽踽涼涼趙岐曰有威儀如無所施之
貌俗作涼又漾韻詩涼彼武王職涼善皆背有平去二音

風 北風爾
○**香** 虛良切氣芬芳亦作薝漢尚書郎懷
香握蘭古文从黍从甘今作香

蕲

楚辭史盡也漢武帝賦惜蕃華
之未央又未央漢官名又庚韻
殃各禍
殃荀子橋泄者人
之殃注殃或為

殃缺缺鴛鴛鴦秧禾苗決深廣貌詩維水決決亦作澁又宏大之聲左傳

決決乎大風廣韻雲雲雲貌又庚韻○王于方切帝王大也主也君也天下歸往謂之王

古文作王从一从土說文一貫三為王董仲舒曰古之造文者
三畫而連其中故謂之王三者天地人也而參通之者王也字

林曰三者天地人一貫三為王又漾屋二韻古文帝王字則作
王上一畫密下一畫疎金玉字三畫皆均無點秦用隸書以其

疑與帝王字無辨故加點為玉以別之而以畫均○狂渠王切狂

者為帝王字又素王莊子及左傳並去聲又漾韻○狂渠王切狂

者進取又心病韓子心不能審
得失之地則謂之狂又漾韻○匡曲王切說文注見筐字

下又魯邑名句須為之宰又地
名陳留有匡城又姓漢有匡衡筐說文飯器也筐也本作匡

象形正三方也呈音皇隸省作匡
史記天官書斗魁戴匡今文作筐匡說文水出桂陽縣盧叢衣

恒說文怯也通作匡匡禮記眾不匡懼匡目涯集韻或作頤通作匡匡史記注

動勳遽也集韻或作徃○唐徒郎切國名又姓又大言也莊子荒

中路謂之唐詩中唐有甓唐塘隄岸亦作唐揚雄賦踐蘭唐謝

又唐棣一名棣似白楊塘塘靈運詩池塘生春草謂池之隄

岸蟬屬切螿也螿火螿同螿又螿娘莊子螿湯也湯廣韻湯突亦作僖餕餕飴也亦餕小竹管如今賣餕者所

通作唐又養漾二韻餕餕作餕餕又庚韻詩有瞽注蕭編

吹陸德明音踢踢跌踢行失正見棠說支牡曰棠牝曰杜草

如棠黃華赤實味似李無核堂堂殿也屋也正寢也堂堂盛

守廳事曰黃堂又明堂王者朝諸侯之宮黃帝曰合宮亦曰明
庭史記黃帝接萬靈於明庭堯曰衢室舜曰總章夏曰世室商
曰重屋應劭曰亦曰陽館周曰明堂魯曰太廟記太廟天子明
堂秦兼四代之制呂氏月令東曰青陽南曰明堂中央曰太廟
西曰總章比曰元堂蔡邕月令章句明堂與太廟異名同實公
策功古**碭**山名又**當**都郎切當猶合也理合如是也即
亦作堂**碭**養羨韻○**當**敵也抵也承也值也丁也蔽也即
也又處斷罪人曰當言使罪法相當漢霍去病傳斬首捕虜過
當言不啻相等也易當位不當位與位當位不當皆平聲又漾
韻**當**袴屬又襦**當**充耳之珠又相如游獵賦華棖璧**當**
者也三輔黃圖注云一曰以璧玉飾瓦之當也又丁**當**玉**當**
聲亦作當東又琅璫鐸也杜甫詩風動金琅璫亦作銀**當****當**
銀**當**鎖漢西域傳作琅當師古曰長鎖又銀**當**金聲又庚韻**當**
東丁東聲也**當**管**當**竹名**當**

船名○**湯**他郎切熱水又商湯又姓又蕩也**堂**鐘鼓聲詩
船名○**郎**魯堂切官名又姓又地名又男子之稱婦人謂
鐵貫物○**郎**夫為郎郎猶言良人也从良从邑今作郎又與
廊同東方朔傳累郎臺**廊**廡也**浪**滄浪水名又淋浪淋漓
師古曰郎堂下周室**浪**貌聊浪游放貌揚雄賦
聊浪乎宇**狼**獸名董仲舒策秦以貪狼為俗注狼性皆貪故
內又漾韻**狼**以貪為貪狼又狼戾狼藉如豺狼蹂躪物縱橫
雜亂貌又**箬**簷箬竹易說卦音郎又**閩**高門又漾韻**碭**
盧黨切**箬**車籃又盧黨切**閩**又盧黨切**碭**
碾碓石聲韓愈詩乾**琅**琅玕又倉琅宮**琅**草名似莠亦作
坤擺播碾又盧黨切**榔**門縮首銅環**榔**禾粟生不成又
節**榔**枕榔木名又檳榔**根**高木又鳴**根**音囊一名蠅壤
相如賦作賓**根**根以毆魚**根**音囊一名蠅壤
韻陽**銀**銀鑰鎖也○**龍**同上切奔湍○**囊**底曰囊無底曰

倉

亢倉子亦作庚桑
又見下又漾韻

喪

喪紀又持服曰喪
記子夏喪其子
孔氏不喪出母孝經喪親又禮

記送喪不由徑又漾韻
古作啗史記作罌

倉

千剛切藏穀廩又姓
古有倉頡又倉庚

鳥名又倉卒恩遽貌又與蒼同月令駕倉龍

蒼

深青也又姓春曰蒼
天陸云本亦作倉又蒼黃恩遽貌

漢書張蒼蒼頭史蒼頡蒼卒皆亦作蒼又老成也
杜甫詩結交皆老蒼謂華髮蒼浪又蒼生草木蒼然生唐張說傳蒼蒼羣生

又漾韻 **滄** 水名又滄海又滄浪亦名亦作

鶻

鶻鶻鳥名亦作倉又見上

臧

茲郎切善也厚也吏賄盜貨也又姓又臧獲奴婢也又見下又漾韻

臧

吏受賄史記漢書作臧尹賞傳

貪汚坐臧又盜所取物

戕

戕與戕賊字不同

祥

母羊又詩傳祥祥盛貌爾雅太歲在午曰頓祥

將

內則炮取豚若將注將當作牂牂羊也陸音牂又見上又漾韻

葬

葬也漢尹賞傳枯骨後何葬協韻平聲又

漾韻 **藏**

徂郎切隱也又蓄也亦作臧又漾韻毛晃曰凡物自也物不自隱而我隱之與府藏之藏則去聲如易慢藏誨盜周禮典守藏中庸寶藏興焉漢食貨志山海天地之藏陳藏錢之類是也然蓋藏收藏儲藏之藏古人亦有作平聲讀者如月令謹蓋藏音才浪切又如字是通用也至如藏帝籍之收於神倉莊子巾笥而藏之漢食貨志民亡蓋藏秋獲冬藏之類皆無音宜從平去二音通用

藏 漢食貨志輕

康 丘剛切安也和也樂也康瓠也爾雅五達謂之康所謂康莊也又曰康瓠謂之瓠賈誼傳寶康瓠兮鄭氏曰康瓠瓦

盆底也如淳曰大瓠也應劭曰康容也 **糠** 穀皮亦作糠

空也又古糠字古文从庚从米今作康 **糠** 莊子作康

漢食貨志貧者食糟糠 **甗** 甗瓠陶器 **慷** 慨慷感思也魏武帝樂府慨

二韻 **亢** 又二 **亢** 當也敵也趙充國傳威謀靡亢音康又

韻 **亢** 高也過也愆也又見下又庚養漾三韻

岡 居郎切山脊曰岡从
岡从山俗又加山非剛也強也

綱 堅鐵網特牛
廣韻甕也亦作甕又人名
亢星名

抗 頸也亦作亢
又養漾韻
抗頰頰又漾韻
抗頰頰又漾韻
抗頰頰又漾韻

扛 舉也說文橫
關對舉也
扛旗干說文牀前橫
木又蓋柄又橋孟

缸 燈也唐人用銀缸字東韻
古洪切車轂中鐵
缸聚石度水通作
缸爾雅石杠謂

缸 嬰缸亦
作甕瓠
漢書醯醬干瓠
○印 五剛切我

昂 舉也高也亦作印漢食貨志萬
物印貴王章傳不自激印亦作
昂

仰 周禮保氏注軍旅之容闕闕仰仰又
青帝靈威仰又養漾二韻
貌又漾韻

棉 屋角
○杭 胡剛切州名
詩一葦杭之
如乘航
旂 方舟亦作

行 列也庚耿
漾敬四韻
械也莊子接摺桁楊注械夾足及頸皆曰
桁楊舊本云足械誤又庚漾二韻

頰 鳥飛而下
亦作亢
○亢 烏光切池也左傳尸諸周氏
之汪又汪洋浩瀚貌又姓

亢 鳥飛而下
亦作亢
○汪 烏光切池也左傳尸諸周氏
之汪又汪洋浩瀚貌又姓

匡 荀子偃巫跂
匡讀曰匡
○荒 呼光切
蕪葳又

匡 荀子偃巫跂
匡讀曰匡
○荒 呼光切
蕪葳又

荒 呼光切
蕪葳又
治荒曰荒詩大王荒之又凶荒韓詩四穀不升曰荒又果不熟
曰荒爾雅觚竹比戶西王母目下謂之四荒周禮蠻夷荒服言
荒忽不常也又入表曰入荒又漾韻

幌 舊注云治練絲者誤廣韻云蒙掩謂巾
帟之屬可以蒙覆者此義是也治練絲
心高下从亡从
月與肉同

胡江切服也說文亦作夆又下也詩我心則降福祿攸降又降婁次名又漾韻**江**讀剛一曰爭訟相
內江亦作虹詩實**虹**同上又東**虹**許江切解船吳船各
虹小子又東韻**虫**送漾三韻**舡**又解船貌俗以為
船字誤佩觿集曰解舡之舡為
舟船其順非有如此者

洪武正韻卷第五

洪武正韻卷第六

十八庚

庚古衡切更也償也檀弓請庚之又續也詩西有長庚取續

日為明也亦作賡又倉庚鳥名又十幹名易先庚後庚取
更變之義漢志斂更於庚爾雅歲**亢**同上亢倉子莊子作庚
在庚曰上章月在庚曰室古作亢
又陽養漾三韻

賡續也書乃賡載歌又償也**更**改也歷也償也通作庚賡
通作庚亦作更又燭韻
又代也更漏也戍卒也率

更也老更也史記平準書悉巴蜀租賦不足**杭**稻之不黏者
以更之韋昭曰更續也或曰償也又敬韻
周禮食醫注

作**稷**揚雄長楊賦馳**羹**五味和羹亦作羹爾雅肉謂之羹
稷稷稻之地
又肉汁不致五味曰大羹大音泰

太古之羹也俗讀大**羹**俗作**鷓**鷓鷃亦**耕**稊田亦
小之大誤从羔从美
作庚
○

阮丘庚切墟也斬溝也
坑孔安國書傳序焚書坑儒
鏗鏗鏘金鏗鏘言

莊子諍也諍如也
硜硜硜也蓋堅確之意
矜宋矜人名見孟子
磴與硜同

南聯句焉
盲眉庚切目無童子又兼韻
宋宋廣梁也韓愈進學解大木為宋又陽韻
蝻蝻蝻也

蟲名亦作虻
虻莊子蚊虻潛膚
苗貝母草療蛇蝮毒亦作蝻詩言采其蝻
苗屋棟上从

井**萌**草芽周禮注筍竹萌也亦作明又與毗同劉向傳民萌
明漢地理志廣漢郡有護明縣師古曰明音萌今利州也又陽韻見下
氓民也亦作萌毗田民

也周禮注毗猶懵懵無知貌
瞢目不明也又東送敬三
夢亂也詩視天

韻**儗**儗儗昏也
亨虛庚切通也又彭亨腹脹貌韓文石

廣韻膨脹也韓愈城南聯句
行向庚切步也適也往也

苦聞腹膨脹于寶易傳作彭亨
衡權衡又半也車輓曰衡眉

傳器不行窳音義曰不勞曰行
衡上曰衡舉眉揚目曰盱衡

苦惡曰窳又陽梗漾敬四韻
又阿衡伊尹號玉衡星名杜衡香草衡山南岳又維持冠者曰

衡左傳衡紘紘從行以角以大以行者諧聲也以大者本升
字音拱樞衡橫木加於

牛角所以防觸故从角
恒常也山名又州也又姓
珩玉名又珩下橫

香草狀若葵臭如薜蘿大者曰杜若宋玉賦江離秦
桁屋橫

陽漾
莖草木
莖樂名亦
橫胡盲切縱橫之對亦作衡

二韻
衡詩衡從其畝史記合從連衡漢書音義以利合為
敬韻
從以威勢相脅為衡毛居正曰此說非也以六攻
一為從以一離六為衡物之衡
直相當亦然故從曰合衡曰連
鬻學舍亦作橫
璜玉名半璧大

作扇象鳳飛之形隸變作明非月非月非月故斜書之又焦朋

鳥名見司**鵬**鵬鳥射**棚**射**嶒**抽庚切**錚**金聲**琤**玉聲**瞠**

直視又**櫟**表柱也柱音主又**當**釜屬有耳足唐書**鎗**鐘

敬韻又酒器齊竟陵王子良**槍**機槍彗星**鏘**樂聲漢藝文志類

還何默以徐景山酒鎗**槍**又陽韻**杙**能紀其鏗鏘鼓舞

而不能言其**棖**除庚切門兩旁木又杖**杙**同上又蟻別

義又陽韻**堂**距也**棖**觸也撞也**橙**橘屬又敬韻**瞪**

駭虬蟬直視貌**兵**補明切戎器五兵一弓二矢三矛四戈五戟又

又敬韻**兵**刀劍曰短兵楚辭車錯轂兮短兵接范甯注穀

梁傳五兵矛戟鉞刀楯弓矢兵本戎器後世**并**兼也亦作併

因呼士卒為兵謝奕目亘温為老兵是也

州名又**併**韓愈城南聯句鞞妖藤索併作平聲押如**併**併

敬韻**併**用幽併與合併不妨重押又梗敬二韻

樓也城南聯句**冰**水凍亦作久爾雅脂也又**弼**弓彊貌又

遠苞植蕉併**冰**與棚通又見下又敬韻

棚箭旁蓋又以手覆矢曰**平**蒲明切正也和也坦也均

平漢志用登曰平三登**枰**搏局又木名**評**品論也量也訂

曰秦平又先敬二韻**坪**地平**餅**亦作瓶**屏**三禮圖宸公之屏

萍藻也浮生水上又蘋也又青**萍****泝**輕車重曰輜輕

車以其有彛蔽**邾**邑名春秋莊元年**泝**漂濯莊子**泝**泝竹

故曰輅又先韻**邾**齊人遷紀邾鄆部**泝**泝統**泝**泝竹

一曰蒲器**駢**駕二車又云并**凭**隱几又倚**憑**依也厚也

駕三馬又先韻**凭**也又敬韻**憑**託也古作

共式三韻卷下

切才能又工善也又勝任也書舉能其官言舉勝其任者也或
作能古作耐禮記聖人耐以天下為一家說文能屬足似鹿
獸名故凡稱有才力者皆曰能又皆泰二韻
呼聲也
儻 大惡俗
蓋 華蓋草
諍 小言揚子諍言敗
耐 禮
耐以天下為一家
攘 捨攘亂貌捨音士耕切賈誼傳
與能同又泰韻
國制捨攘陽韻如羊切推也
囊 莊
在宥篇鬻卷倉囊崔氏注倉囊猶捨
攘也囊音儻又如字又陽韻
○**寧** 奴經切安也又休
謂曰假寧女嫁歸
省父母曰歸寧居喪曰寧暮親以下不去官給式假亦曰假寧
又願詞論語禮與其奢也寧儉又丁寧鉦也左傳著於丁寧又
丁寧屬付諄復也漢郎顛傳丁寧卅三玉篇作叮嚀又
敬韻以寧以巧巧音考當作寧經史作寧俗作寧
宥 願
與寧同漢郊祀歌攘穰復正直往甯師古曰合韻平聲言獲福
既多歸於正道克當往日所願也又安也玉芬傳求以康甯又

徑韻俗从
宥 安也通
寧 叮嚀
○**絳** 補耕切布名
伴 使

書伴來以圖亦
拌 同上又
拚 束小兒衣漢書襁褓

繃又包束也墨
幘 幄也又蓋也揚子夏屋為
旁 旁旁彊貌

子葛以繃束
傍 傍傍不得已貌詩
弼 弓彊貌

韻古作旁
傍 王事傍傍又陽韻
弼 又滿也
枋 廟門傍

所以彷彿也禮記設祭于堂為枋乎外鄭康成曰枋祭明日之
縛祭也謂之枋者於廟門之旁因名焉亦作閔藁邑名又陽韻
崩 山壞也禮注疏自上墜下曰崩王者

死如從天墜地以其尊在民上如崩
○**娉** 彼耕切娉娉
葬 使也詩莫予葬蜂陸
遊 彈也
輶 車馬

石聲死子碎然聞之如雷
闐 閉門扉聲揚子閉之
俦 伶

之聲廣韻碎磴如雷之聲
闐 闐然俗本作闐然誤
俦 伶

行不正貌亦作
於嶙後律
弊
得
怍 心急也又中
粵 爾雅粵

詩作莽說文詁詞或曰粵
狹也三輔謂輕財者為粵
○**清** 七情切澈也澄也潔也司馬
遷傳受命穆清又西廂清靜

之處曰西清相如賦象輿婉俾於西清目上曰清詩清揚
婉兮又敬韻以水从生从月今作清蓋本从月誤
受也謁也祈
圃 園也从
青 東方木色又州名从丹青魚
也又梗敬韻

○**精** 子盈切真氣也熟也細也的也專一也靈也凡物之純
神觀也精光英華也精鑿也目
菁 茂貌詩菁菁者莪亦作青
精也水精也又勁韻从月誤

青 同上詩綠竹青
旌 析羽置旌首亦作旌
又表也書旌別叔憑
旌
晶 精
也水晶也
蜻 蜻蛚蟋蟀類又
亦作精
蜻 蜻蛚从月誤
鯖 鮫鯖似鳧而脚高有毛冠
亦作精
鯖 辟火災亦作離鵲相如賦

作交精
从月誤
隹
鵲 城南聯句浮
睛 目睛亦作精从
徐盈切飴屬一
名餽餽又陽韻
○**情** 慈盈切意思也董仲舒曰人欲之謂情
情猶言情性也易利正者性情也正大而天地之情可見矣又
曰是故知鬼神之情狀又情實論語上好信則民莫敢不用情

从月誤
晴 雨晴雲收日
○**解** 思營切
驛 牲赤色又
誤
晴 出也从月誤
○**解** 角弓貌
驛 馬赤黃色
埤 赤

土亦
作埤
○**聲** 書征切說文音也从耳聲通論曰萬物之音為聲
五聲也風聲也
升 升降卦名又成也登也十合為升漢志升
教也單出為聲

昇 日上通作升詩如日之升又昇平亦作升如用升降
升卦升合之升即與昇平日昇之昇不同可以分押
登也躋也陟也通作
勝 任也舉也堪也
升升陞義異者分押
勝 又敬韻从月誤
○**征** 諸成切上伐
下也正也行

○**升** 升降卦名又成也登也十合為升漢志升
教也單出為聲

○**升** 升降卦名又成也登也十合為升漢志升
教也單出為聲

○**升** 升降卦名又成也登也十合為升漢志升
教也單出為聲

○**升** 升降卦名又成也登也十合為升漢志升
教也單出為聲

○**升** 升降卦名又成也登也十合為升漢志升
教也單出為聲

○**升** 升降卦名又成也登也十合為升漢志升
教也單出為聲

○**升** 升降卦名又成也登也十合為升漢志升
教也單出為聲

呈

示也平也現也露也从口从壬壬音珽監本从王誤又敬韻

程

品也式也限也量也銓也課也屈原賦驥

將焉程兮荀子程者物之準也注程者度量之揔名又驛程道

里也又漢高紀張蒼定章程注章者歷數之章術程者權衡丈

尺斛斗之平法此章如歷家至朔同日謂之章十九年七閏為

一章之類是也程如衡石程書謂律度量衡之則也文中子孝

宣以章程練名實此直

謂法令成章之品式爾

醒 病酒

程 佩帶又裸程露

程 玉

懲 戒也止也恣也創也亦

謂將來易君子以懲忿窒欲陸曰徵音懲史記建元年表曰荆

舒是徵亦與懲同與詩荊舒是懲一義又見本韻又紙韻

澄 水靜而清說文作徵又澄城縣各

史記河渠書作徵監本从登誤

澄 平也

瞪 直視貌

橙 丑成切

煙 蚌屬

赭 赤色亦

經 作經鏡

覲 左傳哀十七年如魚覲尾杜

預曰覲赤也魚勞則尾赤

偵 邏伺也杜預左傳注謀

者曰游偵又問也亦作

遠又敬韻又

遠 稱揚也舉也銓也

令 離呈切使也詩寺人之令

斷役曰使令鄒陽傳使

稱字

令 於前又令令環聲又脊令鳥各詩脊令在原亦

作鷓鴣又敬韻俗

鷓 鷓鴣通作令又同韻如押使令之

作令

伶 弄也樂工也獨山玉篇使也與令同又廝役謂之使

伶亦作令又樂人謂之伶官亦作冷又伶倫古樂師

使冷倫自大夏之西昆侖之陰取竹之解谷生其竅厚均者斷

兩節開吹之以為黃鐘之宮周景王時有冷州鳩顏師古曰樂

官曰伶又水名出丹陽又清冷莊子

冷然善也又冷冷泉聲又水流貌

靈

廣雅曰玉名說文巫以玉事神也與承呶录

亂而不損曰

靈亦作靈

靈同大戴禮陽氣為精陰氣為靈

西曰酒

櫛

櫛間子

亦作蝻

蝻

詩螟蛉有子蜻

舟名亦

舟名亦

磷

石聲

縣名出

瓦器

麈

俗作麈

齒

記古者謂

齡

似鍾而小

又為圓形半裂以出聲

圖

獄也

苓

卷耳草

詩采苓陸云甘草葉似地黃衛風隰有

聆

聽也

為憐愛字非

注亦作

苓

同上又苓簪小籠元

零

餘雨也徐雨也落也亦

零

作露又與苓同莊子豕

零

車轆間小橫

苓

零也又先敬

苓

結傳帶苓簪

零

玲

玲瓏王聲

玲

毛結

玲

毛結

玲

二韻

翎

鳥羽

零

零

零

零

零

零

零

零

通作冷玉

冷

冷澤吳人云水

冷

冷

冷

冷

冷

冷

冷

冷

太阜也

在後高也

乘也

犯也

侮也

侵也

頽靡也

干也

詩不

能

陵

雲之志

馮衍論

眇然有

思

陵

雲之意

獨史記

用

凌

字

揚雄賦

堅冰

唐凌煙閣

用

凌

字

又

萍也

荀子

兵刃

不

待

也

荀子

節奏

欲

凌

水名

出臨淮

又

歷也

凌

冰也

陵生民

欲寬

凌

犯也

又

姓

凌

菱

菱

菱

菱

有兩音

合與敬韻

凌

誤

凌

菱

菱

菱

菱

菱

菱

通用亦作

凌

菱

菱

菱

菱

菱

菱

菱

菱

菱

菱

菱

菱

菱

菱

菱

菱

菱

菱

菱

菱

縮

楹

柱也

亦

贏

少昊氏

之

姓

又

黔

雷

嶺

嶺

嶺

嶺

嶺

嶺

嶺

嶺

嶺

嶺

嶺

山名又
管颯 漢韋賢傳黃金滿管颯如淳曰竹器受三四斗師古

州名
管颯 曰說文管也謂箱籠屬方言陳楚宋魏之間謂管

為管颯廣韻作管
贏 脊餘也賈獲利也又擔也荀子贏三日之

監本亦作盪
贏 糧又受也盛也左傳襄三十一年以隸人

之垣贏
擗 儆也亦
媿 美好

諸侯
迎 逆也近也逢也又敬韻凡

來而往近之
說文蟲之大腹者陸佃蠅交其前足有

使來則去聲
蠅 絞繩之象爾雅青蠅亂色蒼蠅亂聲

奚經切體也容也常也
例 同上又成也

現也亦作例古作捌
刑 法也罰臯也戮

作刑俗
研 砥后

與錐
型 鑄器之法

同
型 亦作型

好也
鉞 似鐘而頸長

傾 窺管切側也伏也欹也寫

頤 同上士象頤不單頤耳而聽已聽說文頤不

頤 正也論法甄心動懼曰頤又紙梗二韻

王亦作
璫 璫 璫 璫

璫 璫 璫 璫

璫 璫 璫 璫

璫 璫 璫 璫

璫 璫 璫 璫

璫 璫 璫 璫

璫 璫 璫 璫

璫 璫 璫 璫

璫 璫 璫 璫

璫 璫 璫 璫

璫 璫 璫 璫

璫 璫 璫 璫

璫 璫 璫 璫

璫 璫 璫 璫

璫 璫 璫 璫

璫 璫 璫 璫

璫 璫 璫 璫

帝時人又敬韻 **楞** 同上又 **較** 車聲韓愈讀東方朔 **僧** 思登切

又敬韻 **鬢** 鬚鬢髮 **增** 也又埋幣曰增又敬韻 **會** 乃也又與

增同孟子曾益其所不能古作曾後人 **憎** 惡也 **增** 亦作 **戠**

借同增字又見下中从四四與凶同 **會** 魚網有 **櫓**

繪 **戠** 三輔黃圖次飛具繪繳以射鳥 **會** 機者 **櫓**

巢 **會** 飛 **繪** 慈陵 **鄧** 姓國穀梁傳 **駮** 駮馬後唐郭崇

類 **會** 飛 **繪** 慈陵 **鄧** 姓國穀梁傳 **駮** 駮馬後唐郭崇

日駮馬亦 **增** 高貌从 **層** 木登切重屋也 **會** 嘗也又不

不可乘 **增** 高貌从 **層** 木登切重屋也 **會** 嘗也又不

辭也論語曾謂泰山不如林放 **增** 峻嶒 **扼** 居登切急引

乎又見上曾與層義異者分押 **增** 山貌 **扼** 亦作 **扼** 从巨

誤 **扼** 淮南子大弦 **絙** 大索又敬韻从糸从巨巨音居登切

扼 則小絃絕 **絙** 與 **絙** 字不同 **絙** 从巨巨音宣作 **絙** 誤

○ **鞞** 立肱切車軌中鞞詩 **泓** 烏宏切水深又地

○ **鞞** 革鞞淺懷 **泓** 名春秋戰于泓

十九尤

尤 下求切過也異也責也怨也怪也甚也 **肱** 肱也亦 **疣** 莊

也最也又姓漢書殊尤絕迹亦作 **郵** **疣** 作 **疣** **疣** 莊

附贅 **郵** 境上行書舍一云馬傳曰置步傳曰郵又過也詩不

垂疣 **郵** 知其郵記郵罰麗於事漢成帝詔以顯朕郵又最也

與尤同列子曾之 **訖** 罪也過也惡 **由** 從也經也用也行也

君子迷之郵者 **訖** 也通作尤 **由** 因也亦作 **繇** 繇絲

繇 漢書其道亡繇又與猶同又優繇與游同班固賓戲陸子

繇 優繇元帝敘傳優繇亮直注優繇寬容也又蕭韻

繇 漢宣帝紀上亦 **繇** 漢循吏傳宣帝繇及陋而登至尊又

繇 亡繇知又蕭韻 **各** 云及拜刺史守相輒親見觀其所繇

粵 說文木生條也引書若顛木之有粵葉从 **油** 水名出武

弓上由象枝條華蘭之形 **油** 水名出武

陵又油油

雲行貌又脂油
也緹油車飾
條爾雅條條智也郭璞曰智
思深長貌又蕭文陌三韻
蓀水邊蓀草

也緹油車飾
榦又有宥二韻
枕持曰見周禮或作咎
揄挑又條感二韻
蓀草盛貌亦作

榆音謳則榆音由又魚韻
白粉詩山有樞際有榆樞
迫迫爾笑貌顏師
古曰古作攸

也又見魚
卣中尊盛鬱鬯者尊有三品上曰彝中曰卣下曰
鬯郭璞曰卣不大不小在彝鬯之間周禮六尊

是也爾雅疏彝受三斗尊五斗
受六斗古作鹵亦作脩又有韻
脩周禮鬯人廟用脩鄭康

又蕭有
鮒魚名莊子食之
又蕭韻
旂旌旗之未垂者周禮

爾雅順流而下曰汧游又
姓又優游自如貌又見下
遊邀也通

褒頌蟬出以陰孟康曰蟬蟪渠略也師古曰甲蟲也朝生夕
死字亦作蟬爾雅疏似蜻蛚身狹而長有角叢生糞土中甲下

有翅能飛又蟬
似蟹而大又見下
猶獸名善登木多疑慮又隴西俗謂犬子

為猶豫也韋孟詩作繇豫亦作允豫又尚也春秋猶三望猶繹

猶朝于廟亦作由孟子王由足用為善又謀猶圖也道也詩我

視謀猶猶之未遠匪大猶是經又似也若也詩寔命不猶論語

文莫吾猶人也又猶然舒遲貌荀子猶然而材劇志大記君子

蓋猶猶爾又與游同荀子
優猶知足又蕭宥二韻
允允豫不定後漢馬援傳計允豫

與侵韻內允字不同
唐史允豫音淫誤
猷道也謀也巧言
詩秩秩大猷
輜輕足又輕也詩

韻
廋又屋朽木臭周禮牛
夜鳴則廋又有韻
牛耕畜大牲也又土牛又火牛

牛回首
丘山重
抽丑鳩切援
也引也
瘳疾瘳
紬緒也縑也谷永傳燕

引其端緒也又
見下又宥韻
媯心動也悼也詩憂
心且抽又屋韻
搗楚菟切
手搗
篤酒

○休

虛尤切美善也慶也息也爾雅疏李之無實者名休故字从木从人木無人則不能生生故曰休

○貉

貉狝猛獸豹屬亦作茈祿貉赤黑漆漢書趙后傳作髮

○麻

庇麻廕也亦作茈祿

○咻

人咻之音平聲又慶善也美也福祿也

○丘

也高也又十六井曰丘非人為曰丘爾雅注四丘高區又阜

○區

也又魚韻又呼句切

○馬

馬馳詩載馳載驅又魚韻

○龜

介蟲之長見廣韻又龜茲國名又支韻俗作龜

○鳩

居尤切鳥名又聚也

○九

聚也與鳩同說文作勾莊子禹親自操囊糶而九雜天下

○求

渠尤切覓也索也乞也又姓

○裘

皮衣又姓與仇同出

○毬

毛毬古謂之鞠

○球

美玉亦作璆說文玉磬也

○球

鑿也亦作仇致賂

○仇

匹也康衡引詩君子好仇又讎也左傳怨耦曰仇

○球

屬鑿也亦作仇

○求

渠尤切覓也索也乞也又姓

○求

渠尤切覓也索也乞也又姓

貉

咻

丘

區

龜

鳩

九

求

裘

毬

球

球

仇

球

仇

球

求

求

求

角爵貌

亦作球

○憂

於尤切和行

悠

水流貌詩淇水悠悠陸

優

和也饒也優游也優劣也倡優

優

唯嘖嘖聲韓愈赴江

漚

澤深亦作優

稷

亦作稷

稷

小爾雅把謂之秉秉四曰

握也筥稷乃

麇

幽

深杳也微也隱也闇也囚也州名又

幽

管管十曰稷采咸曰秉猶

叻

鹿聲又咿幽

幽

韓愈遠遊聯句

叻

憂貌又含怒不言

攸

所也亦作迫左傳湫乎攸乎杜預曰攸垂危貌說文行水

預曰鬱攸火

悠

遠也遐也思也憂也又悠悠行貌亦作攸孟

○周

職流切國名又姓又市也至也備也徧也

之間朝

併

有難蔽也一曰併張與詩

朝

重載又重也考工

謂之朝

朝

中謂輕

朝

記司弓矢常矢軒

重適中也

舩

鳥名

調

朝也詩怒如調

調

詩張誑也書

調

味

曲喙又魚

調

振贍通

調

啁

啁啾聲韓愈赴江陵詩

啁

又交韻

啁

又交韻

啁

說文水中可居俗作洲

周禮五黨為州本

洲

水可居

舟

關西

舟

關西

舟

關西

舟

關西

謂船關東謂舟吳越皆謂之

舟

○儔

除留切衆也侶也等也類

儔

也揚子儔克爾與儔

儔

儔

儔

儔

儔

儔

同疇

耕治之田又衆也書亮采惠疇又誰也書疇咨疇若予

疇

工莊子疇覺之哉顏師古曰疇誰也咨謀也言謀於衆

疇

疇

疇

疇

疇

疇

疇

疇

人誰可為事者也又發聲又等也漢宣紀疇其爵邑張晏曰漢

律非始封十減二疇者等也言不復減也祭遵傳疇等也言功

疇

疇

疇

疇

疇

疇

疇

疇

疇

疇

臣子孫襲封與先人等杜預注左傳竝畔為疇又類也易疇離

疇

疇

疇

疇

疇

疇

疇

疇

疇

疇

疇

昔之夜詩祈父注
古作鬪說文作鬪
鬪單帳又慢轂革考工記欲其
鬪之廉也又魚交效三韻
鬪又鬪

也鬪髮
鬪剛木又鬪戴
鬪家語魚之大者名為鬪吾大
鬪夫愛之王肅曰鮑魚之懷任

看稠
單被又魚
稠多也密也衆也
稠醲也亦作稠
紬大絲縉古
條魚名

又蕭稠
纏也詩稠繆牖戶又衆
雙白色牛又牛
雙息聲亦作雙
雙卻雙

漢周
誰匹也郭璞曰國語丹朱馮身儀之
誰不與共戴天又校也謂兩本
相對覆校如仇
誰也又仇也記父之讎不與共戴天又校也謂兩本

音又與酬同償也
霍光傳皆讎有功謂成事如其所言也又宥
韻

售
賣物去手韓愈詩貴者常難售亦作讎漢
宣帝每買餅所從買家輒大讎又宥韻
酉酒於客

曰獻客答主人
酬同上又報也厚也
酬壽也以言答之曰
酬亦作酬
酬答也償也亦作讎
訓訓又宥韻

醜惡也棄也詩無我醜
醜今亦作敷又有韻
敷同上又
雷也駐也又姓又

栗留黃鳥又宥韻本作畱
畱今亦作畱
畱唯京本舊漢書及舊本釋文作畱蓋後人傳寫訛也
駟赤馬黑鬣當作駟凡
詩駟駟是中

蒲桃李善曰石榴即若榴
鵲鳥少美長醜亦作流詩流離之
也張騫使大夏得石榴
鵲子爾雅作鵲鷄草木疏云梟也

大則食其母張奐曰鷓鴣食母又鷓鴣一名角
鷓鴣一名鷓鴣一名鷓鴣黃鳥詩傳作栗留
遛貌又宥韻

流
水行也演也求也覃也放也九流流輩也流離玉名鳥名
又銀重八兩曰流又流轉陶潛詩流觀山海圖亦作汜

汜
荀子其
旒旒廣雅天子十二旒至地諸侯九至軫大
夫七至轂士三至肩爾雅謂之旒亦作游又

冕旒亦作塗案旒旒
游左傳輦
塗說文垂玉
旒爾雅衣

與旒義同不可重押
游厲游纓
旒廣韻美玉
旒謂之

共武王頌卷六
二十

濟注蠲蟲也爾雅疏在上中各蠲
蟪在衣中名蠲蟪郭云桑蠶也

囚拘也

情慮也

泗

泳也史吳兒善泅列子
習於水而勇於泅

○收

尸周切聚也斂也埔也杜預曰
秋物摧辱而可收故金正之官

曰蓐收又夏冕名史記堯黃收純
衣又有韻从此从支支亦作文

○柔

而由切奕也順也調
也說文木曲直

柔

良田

玉名

蹂

蹂黍蹴之也詩或斂
或蹂又有宥二韻

揉

調順詩揉
此萬邦又

二韻

廣韻熟皮

肉

邊也肉倍好謂
之璧又屋韻

錄

鐵之

脉

肥貌

搜

疏鳩切魯頌束矢其搜毛傳搜眾意也鄭箋搜然勁疾也
又渠搜西成禹貢析支渠搜又朔方縣名亦作叟

搜

索也求也聚也

叟

同上又浙米聲詩釋之叟
叟古作叟又有韻又見下

廋

匿也

廖

同上孟子若是
乎從者之廖也

蒐

春獵又聚人民也亦作搜
蒐索也通作搜顏師古曰春為陽中

其行木也秋為陰中其行金也金木兵器所資故於此則蒐爾
治兵也蒐索也取不孕者猶應殺氣也以殺為名杜預亦云公

羊穀梁傳皆以
為秋蒐又有韻

搜

同上又復搜南
越犬名又有韻

搜

漢百官表搜粟都尉
注如搜符之搜搜索

也又馬名
亦作駿

駿

廣韻駟駿
蕃中大馬

洩

便溺又淘米聲詩作叟釋文云
字又作洩韓愈曰牛洩馬教亦

作浚又篠
有二韻

酸

廣韻白酒亦
作酸又有韻

銛

廣韻馬耳飾又
雕鏤亦作鏤

風

貌亦作

艘

船之摠名
又交韻

臚

乾魚尾周禮臚
鮑魚臚亦作臚

鄒

側鳩切縣名趙
岐曰本邾子國

又姓亦
作鄒

鄒

說文孔子之鄉論語孰
謂鄒人之子知禮乎

邾

左傳襄十年邾人紇
挾之以出門者

緞

青赤色考工記五入為緞論語君子不以緞為飾
緞飾孔曰一入為緞三年練以緞為飾

鞞

左傳

以鞞杜預曰鞞矢之善者又
麻蒸一曰草叢生又寒韻

騶

廐御又騶虞仁獸賈誼新書
以詩騶虞為騶人虞人非獸

也又與叢同晁錯傳材官騶發應
劭曰騶矢之善者又魚宥二韻
取木木名又姓詩
○浮鳩房

切盜也禮記食浮於人表記取名浮於行注在上曰浮又先時
為浮書鮮以不浮于天時又氣烝貌詩烝之浮浮又盛貌詩雨

雪浮浮不詩四牡傳維夫不也陸德明曰夫方于切又作鳩
又汎也

也未定之辭也說文詞之違也又姓
晉書及郡人不準又魚宥四韻
紕衣鮮絜貌詩
鴉佳

亦作
罍車上網即翻車網
罍同上
○罍罍又魚韻
罍罍出盛也

火氣也
詩作浮
罍罍大蟻韓愈詩蚍蜉撼大木亦
罍罍漢書注蠹蠹蚍蜉渠略也
罍罍草名
罍

齊人謂屋棟曰椽又擊
鼓椎亦作枹又魚韻
枹漢李尋傳猶枹鼓之
枹相應也又魚爻二韻
涪水名地

梧杖也見廣韻天
梧星名又養韻
○彪補尤切虎
文又小虎
彪髮長垂貌潘岳
賦作彪又蕭韻

澎皮休切水流貌詩彪
池比流又蒲侯切
灑灑灑雨雪盛
貌又蕭韻
○愁鋤尤切憂
悲也慮也

又泉
○縲莫彪切泉十絜一曰縲千累又
縲縲纏綿也又篠宥屋三韻
○杯四尤切黑
黍一稗二

米又支紙
有三韻
○侯胡鈎切候也何也美也辭也維也又射侯古
作侯漢書多作侯古作侯从矢取射義射之

有候所以候中否明工拙也古者以射選賢射中者獲封爵故
因謂之諸侯周人祭侯之辭曰惟若寧侯毋或若女不寧侯不

屬於玉所故抗而射女此蓋因物命名因名取義轉相明也儀
禮大射注侯所謂射布也尊者射之以明不寧者卑者射之以

求為侯鄭司農曰方
十尺曰侯四尺曰鵠
鏃又宥韻
猴彌猴
餽乾食詩迺裹
餽糧亦作猴

喉咽也
篳篥
猴羽本一曰
○謳鳥侯切吟也
謳歌也亦作嘔

漢書朱買臣歌嘔道中又嬰兒
聲荀子嘔嘔之又魚有御三韻
漚水上海泡又水
○歐歐刀又
姓又有

韻 **區** 量名四豆也又若也左傳昭七年楚文王作僕區之法服氏云僕隱也區匿也為隱亡人之法又魚韻

甌 小盆今俗謂甌盥深者為甌 **樞** 刺榆詩山有樞又魚韻 **鷗** 水鳥江湖畔形色似鷗白鷗小而羣飛者是

杜甫詩白鷗波 **彊** 驅侯切弓弩端弦 **摳** 紮衣禮記摳衣浩蕩列子作漚 **隅** 俗曰肩頭亦作隅

金摳者昏注互有所投曰彊釋文摳探也以手藏物探而取之又魚韻 **隅** 魚侯切膊前骨今

又魚有 **隅** 齒相危也考工記察其齒蚤不齟則輪雖敝不枉 **齒** 荀子境內之事有施易齟差者矣又齟齬齒重生

二韻 **鉤** 居侯切曲也亦作拘又鉤致易鉤深致遠又 **拘** 同上荀子

謂簾鉤也又劍屬鎌也文選吳鉤越棘又 **拘** 同 **拘** 同上荀子 **拘** 夏車名又車鉤心木

又擁也曲禮以袂拘而退又取也曲 **軌** 又魚韻又古侯切 **軌** 又魚韻又古侯切

句 曲也又魚語御三 **鞬** 射臂決又 **鞬** 單衣又 **溝** 水瀆 **鞬** 韻鞬鞬字並同 **鞬** 古侯切 **鞬** 衣褶 **溝** 周禮

十夫有溝注十夫二鄰之田 **溝** 又古侯切 **籊** 史記龜 **籊** 廣深各四尺爾雅水注谷曰溝 **籊** 又古侯切 **籊** 策傳即

以籊燭此地徐廣曰籊籊也蓋然火而 **枸** 木曲荀子枸木必 **枸** 待槩括丞矯然後

籠罩其上也音溝陳涉出家夜篝火 **絢** 刀劍頭纏 **裒** 浦侯切聚也又取也與掬同 **掬** 漢書張釋

直又語有 **絢** 絲又山名 **裒** 易裒多益寡古易作掬从衣 **掬** 之傳一掬

御三韻 **杯** 引取亦作裒記汗尊而杯飲史記 **掬** 禮運注田人 **掬** 亦作

旁尤切 **掬** 張釋之傳長陵一杯土亦作拈 **掬** 禮運注田人 **掬** 亦作

士師古曰謂手掬之也其字从手 **掬** 禮運注田人 **掬** 亦作 **掬** 禮運注田人 **掬** 亦作

全學者讀拈為拈勺之拈非也 **掬** 禮運注田人 **掬** 亦作 **掬** 禮運注田人 **掬** 亦作

有韻 **謀** 莫侯切計也議也左 **牟** 牛鳴又中牟地名又過 **牟** 禮運注田人 **牟** 亦作

麥也侵也又與謀同荀子堯舜參牟子又與牟同封禪書德牟 **牟** 禮運注田人 **牟** 亦作

往初又與蟲同漢景帝紀侵牟萬民李奇曰牟食苗根蟲也侵 **牟** 禮運注田人 **牟** 亦作

此日出獵還祭宗廟也
律歷志作驅劉又魚韻
言刈其萋陸機云葉似艾白色毛

詩傳草中翹翹然陸德明音力
但切又力侯切又魚語二韻
前也又姓左傳倭堙齊

勇士又魚御宥二韻
虜虜綺窓虜音
黎正篇虜屋蠶

名搜牽也搯取也孟子
搜諸侯以伐諸侯囚
虜虜首骨莊子

禮記馬黑脊而般臂漏周禮作
禮鞮鞮氏又御韻
甌窶便側之地又語御二韻

禮記馬黑脊而般臂漏周禮作
禮鞮鞮氏又御韻
甌窶便側之地又語御二韻

二十侵

七林切漸進也陵也左傳無鍾鼓曰侵公羊傳
曰侵韓詩五穀不升曰大侵又短小曰侵漢田蚡貌侵謂

貌不揚也

又寢韻

寢

同上又室

寢

室也又

駸

馬行疾詩

綬綬

又鹽韻

稜

大桂

以爪刻板公羊傳

僭

進退之旅詩以籥

精氣感祥又日

侵

旁氣又沁韻

尋

徐心切釋理也按求也仍也繼也

也史尋復其舊又左傳將尋師焉杜預曰尋用也又六尺曰尋

小爾雅四尺謂之仞倍仞謂之尋倍尋謂之常方言尋長也自

關而西秦晉梁益之間凡物長謂之尋今俗謂

庸常為尋常又姓中从工从口監本从几誤

靈師詩千尋墮幽泉如用于尋與
按尋尋師相尋之尋不妨重押
湔湔旁深水
潭潭姓也

揚雄解嘲或橫江潭
而漁又見下又覃韻
燁燁火熟物亦作燁
鄩鄩國氏左傳哀元

以伐斟鄩五代
魚魚名薛瓚曰無鱗口在腹
鱗鱗下賈誼賦橫江湖之鱣鱣
下詩漑之

釜鬻又鹽滷水出巴郡入江
韻俗作鬻
鐔 劍鼻三蒼云劍口又劍環
司馬彪云劍珥又覃韻

罽 衣博大也
又感韻
○ 深 式針切深淺之對又邃
也水名又沁韻古作深
藻 蒲葑之類
周禮作深

○ 斟 諸深切勻
也又國名
鍼 縫器亦作針
箴 廣韻作簪
針 同上又
沁韻

箴 同上荀子有箴賦又箴誠醫者以箴石刺病故有所諷刺
而救其失者謂之箴古者以石為箴左傳美疾不如惡石
是也今人多以鐵
為之又沁韻
葺 茅茹又草名相如賦其高
燥則生葺薪注葺馬藍也
臧 石次玉
見廣韻

又覃
○ 礎 擣繒石
亦作砧
砧 同上又鉄
也一名礪
榘 木跌周禮射甲革榘質
文字指歸云俗用為桑

榘字非
○ 謚 時王切誠諦也信
又寢韻
忱 忱恂
熾 焜竈
楷 爾

○ 壬 如深切十幹名北方
柴水中令魚依之止息而取之也
○ 壬 陽位漢志懷任於壬

爾雅歲在壬曰玄黓月在壬
曰終又佞也書孔壬亦作任
也孟子治任將歸詩或任或輦禮記輕任并重任分又
與妊同應劭注鄒陽傳糾糾任首觀其胎產又沁韻
妊 妊

孕也又
○ 隼 機縷亦作紕
又沁韻
○ 隼 戴勝鳥
○ 木 疏簪切
○ 樛 長

貌亦作蓼又積柴水中聚魚而
取之亦作霖又寢感沁三韻
○ 霖 爾雅霖謂之泝注亦
宿名亦作屾又叢立貌束皙補亡詩參參其檣論語立則見其
參於前也又會參人名人參藥名又丑林切參差又覃感勸三

韻
○ 滲 流徙貌海賦鶴子
○ 滲 羽翮之慘灑
○ 蓼 人蓼藥名
○ 蓼 通作參

○ 簪 緇深切首笄篋又聚也疾也易勿疑朋盍簪音側林切
亦作蓼與覃韻祖舍切義可通押从兩先先即古簪字
○

○ 岑 鋤簪切山小
○ 岑 清也又泮泮雨多貌泮陽地名管泮山
而高又姓
○ 泮 名又牛馬跡中水曰泮又慘謂之泮

○ 泮 名又牛馬跡中水曰泮又慘謂之泮

○ 泮 名又牛馬跡中水曰泮又慘謂之泮

○ 泮 名又牛馬跡中水曰泮又慘謂之泮

○ 泮 名又牛馬跡中水曰泮又慘謂之泮

詩溱魚池 ○琛也亦作琛 琛同上文 柳桂陽縣名 綈止也

彤 船行貌 又東韻 參 愈詩袍笏先參差又孟先生詩應對多參差

攬 史記天官書二月生天攬 韋昭音參差之參又豐韻 ○沈 持林切沒也溺也亦作

水从宀宀 沉 書沉潜剛克又沁韻从儿 湛 同上又豐韻感

音淫行貌 沉 與人同非从儿也俗作沉 湛 沁勸五韻

霰 从陰 ○林 黎沉切平上有叢曰林又君也詩有壬有林又姓 琳 美玉亦 琳 韓奕詩釋文琳 琳 蕤貌西都賦 霰 爾雅淫謂

作珍 琳 亦作琴 琳 鳳蓋琴麗 霰 之霖左傳 雨自三日 淋 沃也又淋漓渥貌 臨 監也泄也自上臨下也

以徃為霖 淋 相如賦作林離 臨 大也 在右高也又卦名 又沁 ○淫 夷斟切姦也過也亂也溢也又與霰 霰 淫 从雨古

韻 ○淫 同左傳天作淫雨从水从宀 淫 同音 霰 淫 作淫

潭 與淫同三都賦綠 心 思林切火穢身之 ○音 於禽

成文也說文聲生於心有節於外謂之音宮商角徵羽聲也金 石絲竹匏土革木音也左傳七音音五云七者武王伐紂自午

至子凡七日王因此以數合之以聲昭之故以七同其數以律 和其聲加變宮變徵猶琴有五絃至周加文武二絃也又與陰

同左傳鹿死不擇音杜預注所林陰之處有平去兩音莊子獸 死不擇音氣息弗然注蹠之窮地意急情盡則和聲不至是止

為聲音字宜依出 瘖 疾不言 喑 泣不止廣韻極啼無 陰 陽

處用之又沁韻 瘖 能言 喑 聲又覃感沁三韻 陰 之對又默也闇也水南山比也又姓又陰影也又 霰 亦作霽

與霰同詩以陰以雨又沁韻本作陰凡从陰者皆然 霰 亦作霽 惜 惜安和貌左傳祈招之惜惜 ○吟 魚音切哦也詠也 又深靜貌嵇康琴賦惜惜琴德 ○吟 鳴也呬也亦作吟

取也類素也亦作擲勘韻他紺切案易探賾索隱書探天之威

穀梁傳已探先君之邪志中庸注探端知緒論語見不善如探

湯並音貪如酈食其傳探虎穴董仲舒傳春秋深探其禮周

本太史公自序探禹穴班超傳不探虎穴之類並無音擲禮

擲人又侵○耽都含切耳大而垂又○姪樂也亦作聃耳

勘二韻○耽樂也書今日耽樂○姪湛堪耽○聃耳

無輪也又姓老子名○耽視近而志遠易虎○林也亦作憐

俗作聃又見下○憐視耽耽又感韻○林也亦作憐

憐同上方言殺人而○嵐尙嵐山近太原有渥○燥熱也又

○南邠含切火方又姓漢律歷志太陽者南方○男男子也

五等○柎爾雅梅柎子似杏而酸陸機梅皮似豫章葉如牛耳

爵名○柎子青不可食柎葉大理細子赤者材堅白者脆亦作

楠俗作柎○楠同上俗○喃詰訥語聲訥喃○喃呢喃語不了

又鹽韻○喃呼石楠○喃多言又見下○喃又燕語又見

下○聃耳曼無輪又姓又國名左傳魯衛○聃毛長貌髮

鬢髮○參倉含切閒廁也造也趨承也干與也參錯也又曾

髮長○參參史記云字子輿蓋取參乘之義論語音森又參

伍易參伍以變三相參為參五相伍為伍左傳自參以上周禮

設其參皆謂三相參列者也晉書作參又侵感勘三韻又見下

參荀子功參天地堯舜參牟子揚子聖人有二三周禮考工

三均注讀為參陸音參參駕三馬禮記注駢曰駢左傳駢絰而

參又勘韻又見下○馬止駢馬也爾雅七達謂之剝駢三道

交出復有岐出者○參好貌○簪祖含切篔也又聚也疾也

也又駢乘亦作參○參好貌○簪易勿疑朋盍簪又侵韻

鑽者亦作參○簪同上又與簪同韓愈送桂州嚴○簪

祖舍切吐絲蟲荀子有蠶賦亦作蠶俗作蚕非蚕他典○蠶

切寒蚓也佩觿集曰蚯蚓之蚕為蠶其順非有如此者○蠶

黃圖嶺館嶺嶺之所也又嶺
室行腐刑之所漢書作嶺
○堪苦舍切任也勝也克也可

龍龍貌一曰受盛也又取也一曰與戡同
龍揚子劉龕南陽又浮圖塔一曰塔下室
○戡書西伯戡黎謂勝也克也

山莊子大山嶽巖之下與
○嶽謂勝也克也

舍胡南切羽濁音說文銜也从口今聲或作舍前王褒傳羹
藜哈糗又見禮樂志云人由陰陽之氣竝注與舍字相同

又包也容也易舍弘光大亦作函又勘韻
函容也亦作舍禮記

覆包函亦作函又詩嘉穀臍臍毛傳臍函也說文函舌也又云
口裏肉通俗文口上曰臍口下曰函又賈也亦作極函又甲也

又感韻函同上匱也
函口下亦作函浸也又涵沫函

又見下
函又感韻函

又見下
函又感韻函

又見下
函又感韻函

又見下
函又感韻函

又見下
函又感韻函

又見下
函又感韻函

又見下
函又感韻函

又見下
函又感韻函

又見下
函又感韻函

嶺嶺之所也又嶺

室行腐刑之所漢書作嶺

龍龍貌一曰受盛也又取也一曰與戡同

龍揚子劉龕南陽又浮圖塔一曰塔下室

○戡書西伯戡黎謂勝也克也

山莊子大山嶽巖之下與

○嶽謂勝也克也

舍胡南切羽濁音說文銜也从口今聲或作舍前王褒傳羹

藜哈糗又見禮樂志云人由陰陽之氣竝注與舍字相同

又包也容也易舍弘光大亦作函又勘韻

函容也亦作舍禮記

覆包函亦作函又詩嘉穀臍臍毛傳臍函也說文函舌也又云

口裏肉通俗文口上曰臍口下曰函又賈也亦作極函又甲也

又感韻函同上匱也

函口下亦作函浸也又涵沫函

又見下

函又感韻函

函又感韻函

函又感韻函

函又感韻函

函又感韻函

函又感韻函

函又感韻函

函又感韻函

函又感韻函

函又感韻函

函又感韻函

函又感韻函

函又感韻函

函又感韻函

函又感韻函

函又感韻函

嶺嶺之所也又嶺

室行腐刑之所漢書作嶺

龍龍貌一曰受盛也又取也一曰與戡同

龍揚子劉龕南陽又浮圖塔一曰塔下室

○戡書西伯戡黎謂勝也克也

山莊子大山嶽巖之下與

○嶽謂勝也克也

舍胡南切羽濁音說文銜也从口今聲或作舍前王褒傳羹

藜哈糗又見禮樂志云人由陰陽之氣竝注與舍字相同

又包也容也易舍弘光大亦作函又勘韻

函容也亦作舍禮記

覆包函亦作函又詩嘉穀臍臍毛傳臍函也說文函舌也又云

口裏肉通俗文口上曰臍口下曰函又賈也亦作極函又甲也

又感韻函同上匱也

函口下亦作函浸也又涵沫函

又見下

敝衣左傳篔簹路藍縷又
浮屠所居謂之伽藍
大篔簹
楚謂無
短衣無緣
又藍縷衣

服左傳方
言作藍縷
○二
蘇監切數名亦作參
古作式又覃勣二韻凡
言數則從平聲論語三變三友禮記先雷三

日書三公三孤易先甲三日之類是也再而三之則從去聲論
語三思三復易再三瀆書至于三記朝於王季日三左傳三而

竭之類是也然其間亦有兩音
參
考工記參分其股圍漢志
如三省三思之類合從通用

並用此
○甘
沾三切甜也又甘心快意也樂也美也又湛嗜
也書甘酒嗜音又果名俗作柑又見下又姓

參字
泔
米
橘屬本作
泔
蓋也又琰
南越地名
○酣

胡甘切酒樂也湛嗜也應劭曰
泔也張晏曰中酒也亦作甘
蚘
蚘屬爾雅
蚘
陸也
甜
甜間陵谷
之形杜甫

大清宮賦乞神
甘
同上書甘酒嗜音音如字又戶
地名
甘
甘切又熟也莊子甘寢秉羽
邯
地名
人名

人寒
韻
咸
胡品切卦名感也皆也同也悉也爾雅丘左高曰
咸司馬相如傳上咸五下登三師古曰咸皆也言

與五帝
誠
和也
鹹
鹽味
函
賈也亦作函
函
又感韻又見上
銜
馬勒口
皆盛也
誠
誠也

行銜行馬者也凡口含物曰銜奉君
命而行亦曰銜命又官吏階位曰銜
○品
魚咸切巖也又嘶
山與品字不同品
音尼輒切
品
古巖字嘶品義與巖巖同
巖
品亦取品

石上陵之義但巖品
與巖字可以重押
巖
險也左傳制巖邑也又峻也董仲舒
巖深通曰洞亦作巖巖
巖
同上又
巖
漢房中歌
巖
鹿絕
通作品品又見下

○攃
所舍切好手
攃
詩攃攃女手又
攃
而播者又勣韻

○纖
細也韓愈酬盧雲天詩樓頭皎月不共宿
○讒
鈕咸切
其奈就缺行纖纖協韻所咸切又鹽韻

其奈就缺行纖纖協韻所咸切又鹽韻
○讒
鈕咸切
其奈就缺行纖纖協韻所咸切又鹽韻

鹽 移廉切鹹 飲 進也又 檐 檉也亦作簷 閻 簷 欄

同上相如賦步欄周流注其 閻 又姓 阼 壁危漢文詔或阼 於死亡音反 姑之

下可行步即今之步廊也 姑 一音屋檐之檐如淳曰 炎 火光上也 又重火又熱 熒 熒也 詩如熒如熒 韓詩作炎後漢書引詩亦 嚴 莊也毅也威

作炎注炎焚言熱氣甚也 又覃勘二韻 嚴 莊也毅也威 不寬也急也 从卍嚴聲徐曰急則从二口也 又風氣凄冷也 又

姓又戒也 昏鼓曰夜嚴 漢明帝諱莊相 龔謂裝為嚴 又州名俗 作嚴非 又 嚴 莊子大山嶽嚴之 嚴 省作厂 徐曰射雉之翳

賈韻 嚴 下音嚴 又覃韻 嚴 省作厂 徐曰射雉之翳 所以自 鈔 思廉切利也 又雨屬 又竿頭施鐵鉅以 鈔 同

障也 獨加諸砥又見下 鐵 山非又細也 从笄音尖 鐵 細也 獨加諸砥又見下 鐵 刺也持也 从兩人持戈俗作載 鐵 微也

通作鐵 亦作鐵 霰 霰 霰 兩 鐵 相如賦鐵繳施王吉 又見下 又覃韻 鐵 亦作廉鐵 鐵 傳鐵介有不具者 摻

手好貌 詩摻摻女手 徐音 鐵 相如賦鐵垂髻 綬 綬也詩 息廉切 又覃感勘三韻 鐵 師古曰衣長帶也 綬 具曹朱

綬又白經黑緯 綬 又險也 掩音淹 諛 說文諛諛也 暹 日 曰綬又侵韻 綬 也險也 掩音淹 諛 言也 又啖韻 暹 光

進也 又 僉 千廉切咸 箴 驗也 銳也 幟 字林幟幟 千廉切 也皆也 箴 貫也 幟 通作箴 斬 斬

牘也 揚子叔孫通繫人 尖 將廉切末銳 杜甫詩萬點蜀山 也有三音 又豔韻 尖 韓愈苦寒詩萌芽天勾尖

微盡也 滅也 古 鐵 禮記公族刑罪 鐵 泉一見一否入 文作鐵 亦作鐵 鐵 刺俗本作鐵 鐵 漬也 沒也 洽也

俗作 漸 流入也 漬也 浸染也 亦作湛 通作鐵 晉 湛 禮記湛 漸 潘尼頌鐵漬徽猷 又見下 又琰覃二韻 湛 禮記湛

文侵覃感 斬 麥秀亦作漸 漸 枚乘七發麥秀 燄 火滅左 沁勘五韻 斬 又覃琰二韻 漸 漸兮雉朝飛 燄 傳令尹

共式五員卷六 三十一

復氣勢唐段秀實傳虜師燔音義云戮也案此則與春秋齊人

戮于遂 ○燔 徐廉切湯中燔肉亦作 ○潛 慈鹽切禹貢沱

之磯同 流也藏也又魚櫓也詩潛有多魚又侵韻古作替廣

韻於替縣在杭州今作潛下從子日之曰从日誤 潛 巴部

書作潛 漸 左傳文五年沈漸 鬻 融屬又侵韻俗作鬻凡

又侵韻 苦 詩廉切草覆屋又凶服 疝 瘡疾左傳疝作而伏又曰齊

者以為覆席又豔韻 疝 侯疾逐疝又豔韻 檐 同上又車檐

○檐 出占切鞞也爾雅衣蔽前郭璞曰今 檐 裳幃又絕起

也考工記筋之 所由檐又豔韻 袷 同上又車 袷 方言蔽邾齊魯之郊謂之

火 衣動貌亦 佔 漢凶奴佔佔師 恣 恣懣音敞不 覘 視

帛 作粘佔 古曰衣裳之貌 和亦作粘沾 覘 視

記善哉說國乎亦 沾 記我喪也斯也鄭 詹 之廉切多言

也方言詹至也齊楚之會郊或曰懷摧詹郭璞曰詩元祖于摧

六日不詹此亦方國之語不專齊楚也又與瞻同詩魯邦所詹

瞻 仰視舊注 占 測也視兆也詹 廣韻言語也荀 雨

也濕也濡也 沾 同上又見上 詹 時占切蟾蟾戰國策月

漬也亦作沾 沾 又豔韻二韻 蟾 魄象蟾兔故世因謂月

彩為蟾光廣韻以之廉切為蟾蟾以時占切為月彩蓋不考其

子瑕卒楚師燔杜預曰吳楚之間謂火滅為燔軍主喪亡故無

復氣勢唐段秀實傳虜師燔音義云戮也案此則與春秋齊人

戮于遂 ○燔 徐廉切湯中燔肉亦作 ○潛 慈鹽切禹貢沱

之磯同 流也藏也又魚櫓也詩潛有多魚又侵韻古作替廣

韻於替縣在杭州今作潛下從子日之曰从日誤 潛 巴部

書作潛 漸 左傳文五年沈漸 鬻 融屬又侵韻俗作鬻凡

又侵韻 苦 詩廉切草覆屋又凶服 疝 瘡疾左傳疝作而伏又曰齊

者以為覆席又豔韻 疝 侯疾逐疝又豔韻 檐 同上又車檐

○檐 出占切鞞也爾雅衣蔽前郭璞曰今 檐 裳幃又絕起

也考工記筋之 所由檐又豔韻 袷 同上又車 袷 方言蔽邾齊魯之郊謂之

火 衣動貌亦 佔 漢凶奴佔佔師 恣 恣懣音敞不 覘 視

帛 作粘佔 古曰衣裳之貌 和亦作粘沾 覘 視

記善哉說國乎亦 沾 記我喪也斯也鄭 詹 之廉切多言

也方言詹至也齊楚之會郊或曰懷摧詹郭璞曰詩元祖于摧

六日不詹此亦方國之語不專齊楚也又與瞻同詩魯邦所詹

瞻 仰視舊注 占 測也視兆也詹 廣韻言語也荀 雨

也濕也濡也 沾 同上又見上 詹 時占切蟾蟾戰國策月

漬也亦作沾 沾 又豔韻二韻 蟾 魄象蟾兔故世因謂月

子瑕卒楚師燔杜預曰吳楚之間謂火滅為燔軍主喪亡故無

復氣勢唐段秀實傳虜師燔音義云戮也案此則與春秋齊人

戮于遂 ○燔 徐廉切湯中燔肉亦作 ○潛 慈鹽切禹貢沱

之磯同 流也藏也又魚櫓也詩潛有多魚又侵韻古作替廣

韻於替縣在杭州今作潛下從子日之曰从日誤 潛 巴部

書作潛 漸 左傳文五年沈漸 鬻 融屬又侵韻俗作鬻凡

又侵韻 苦 詩廉切草覆屋又凶服 疝 瘡疾左傳疝作而伏又曰齊

者以為覆席又豔韻 疝 侯疾逐疝又豔韻 檐 同上又車檐

○檐 出占切鞞也爾雅衣蔽前郭璞曰今 檐 裳幃又絕起

也考工記筋之 所由檐又豔韻 袷 同上又車 袷 方言蔽邾齊魯之郊謂之

火 衣動貌亦 佔 漢凶奴佔佔師 恣 恣懣音敞不 覘 視

帛 作粘佔 古曰衣裳之貌 和亦作粘沾 覘 視

記善哉說國乎亦 沾 記我喪也斯也鄭 詹 之廉切多言

也方言詹至也齊楚之會郊或曰懷摧詹郭璞曰詩元祖于摧

六日不詹此亦方國之語不專齊楚也又與瞻同詩魯邦所詹

瞻 仰視舊注 占 測也視兆也詹 廣韻言語也荀 雨

也濕也濡也 沾 同上又見上 詹 時占切蟾蟾戰國策月

漬也亦作沾 沾 又豔韻二韻 蟾 魄象蟾兔故世因謂月

子瑕卒楚師燔杜預曰吳楚之間謂火滅為燔軍主喪亡故無

復氣勢唐段秀實傳虜師燔音義云戮也案此則與春秋齊人

戮于遂 ○燔 徐廉切湯中燔肉亦作 ○潛 慈鹽切禹貢沱

之磯同 流也藏也又魚櫓也詩潛有多魚又侵韻古作替廣

韻於替縣在杭州今作潛下從子日之曰从日誤 潛 巴部

書作潛 漸 左傳文五年沈漸 鬻 融屬又侵韻俗作鬻凡

又侵韻 苦 詩廉切草覆屋又凶服 疝 瘡疾左傳疝作而伏又曰齊

者以為覆席又豔韻 疝 侯疾逐疝又豔韻 檐 同上又車檐

○檐 出占切鞞也爾雅衣蔽前郭璞曰今 檐 裳幃又絕起

也考工記筋之 所由檐又豔韻 袷 同上又車 袷 方言蔽邾齊魯之郊謂之

火 衣動貌亦 佔 漢凶奴佔佔師 恣 恣懣音敞不 覘 視

帛 作粘佔 古曰衣裳之貌 和亦作粘沾 覘 視

記善哉說國乎亦 沾 記我喪也斯也鄭 詹 之廉切多言

也方言詹至也齊楚之會郊或曰懷摧詹郭璞曰詩元祖于摧

六日不詹此亦方國之語不專齊楚也又與瞻同詩魯邦所詹

瞻 仰視舊注 占 測也視兆也詹 廣韻言語也荀 雨

也濕也濡也 沾 同上又見上 詹 時占切蟾蟾戰國策月

漬也亦作沾 沾 又豔韻二韻 蟾 魄象蟾兔故世因謂月

子瑕卒楚師燔杜預曰吳楚之間謂火滅為燔軍主喪亡故無

復氣勢唐段秀實傳虜師燔音義云戮也案此則與春秋齊人

戮于遂 ○燔 徐廉切湯中燔肉亦作 ○潛 慈鹽切禹貢沱

之磯同 流也藏也又魚櫓也詩潛有多魚又侵韻古作替廣

韻於替縣在杭州今作潛下從子日之曰从日誤 潛 巴部

書作潛 漸 左傳文五年沈漸 鬻 融屬又侵韻俗作鬻凡

又侵韻 苦 詩廉切草覆屋又凶服 疝 瘡疾左傳疝作而伏又曰齊

者以為覆席又豔韻 疝 侯疾逐疝又豔韻 檐 同上又車檐

○檐 出占切鞞也爾雅衣蔽前郭璞曰今 檐 裳幃又絕起

也考工記筋之 所由檐又豔韻 袷 同上又車 袷 方言蔽邾齊魯之郊謂之

火 衣動貌亦 佔 漢凶奴佔佔師 恣 恣懣音敞不 覘 視

帛 作粘佔 古曰衣裳之貌 和亦作粘沾 覘 視

記善哉說國乎亦 沾 記我喪也斯也鄭 詹 之廉切多言

也方言詹至也齊楚之會郊或曰懷摧詹郭璞曰詩元祖于摧

六日不詹此亦方國之語不專齊楚也又與瞻同詩魯邦所詹

瞻 仰視舊注 占 測也視兆也詹 廣韻言語也荀 雨

也濕也濡也 沾 同上又見上 詹 時占切蟾蟾戰國策月

漬也亦作沾 沾 又豔韻二韻 蟾 魄象蟾兔故世因謂月

○廉 力鹽切陞廉也側隅也不貪也潔也察也廣韻儉也釋名廉敏也貌檢斂也又飛廉風伯又鳥名館名應劭曰

飛廉神禽能致風氣晉灼曰身似鹿頭如爵有角蛇尾文似豹又姓

取廉隅之義韓愈苦寒詩衣被如刀鎌又曰新月似磨鎌

廉 箔也釋名簾廉也

儉 犬長喙見廣韻

斂 收也聚也又地名左傳僖二十八年齊侯晉

淹 衣炎切漬也又留也滯

奄 漢郊祀歌神奄留又

厭 同上左傳無厭將及我又不休詩厭厭夜飲又安靜

醜 渣也又鹽

厭 貌詩厭厭良人左傳昭公二十八年屬厭而巳杜預

沾 尼占切著也俗

粘 作粘又豔韻

沾 取物也指

沾 取物也指

沾 取物也指

柑 以木銜馬口公羊傳柑馮而秣之

鍊 鍊也亦

鍊 鍊也亦

鍊 鍊也亦

鍊 鍊也亦

鍊 鍊也亦

鍊 鍊也亦

鍊 鍊也亦

鍊 鍊也亦

鍊 鍊也亦

鍊 鍊也亦

鍊 鍊也亦

鍊 鍊也亦

鍊 鍊也亦

鍊 鍊也亦

鍊 鍊也亦

鍊 鍊也亦

鍊 鍊也亦

又銜鑷人黎也黑也黔首以鐵與甜同又人名
○砭廉

大犁其頭黑也又姓
○砭廉他兼切益也亦

切以石刺病亦砭又豔韻从巳巳音
○添作沾

作砭又豔韻砭胡感反非从巳也
○添他兼切益也亦

和也張景陽七命醕○甜徒兼切甘也亦作恬从恬

以春梅謂和羹也
○甜干戈之干舊从干誤

安也靖也莊子以謙苦兼切致恭也不自滿也遜也兼

智養恬从干誤
○謙古作謙又見下又琰韻

莊子大廉不兼漢藝文志易之謙謙司馬相如傳謙

遜而未發又獸也荀子臭之而無謙於鼻又琰韻

子堪巖有兩兼并絲縉兼草屬鷓比

音又覃韻兼也又豔韻練又絹也兼草屬鷓比

鳥兼比目嫌胡兼切不平於心又謙荀子信而不處

得信於上不處嫌疑嫌疑也憎也亦作謙謙謙注謙讀為嫌

使人疑其作威福也慊趙充國傳偷得避慊之軟虛巖

屬方言青齊呼意所忼意所欲藪草味辛毒又

好為枚俗作忼忼意所欲藪鹽琰二韻

洪武正韻卷第六

Blank page with significant water damage at the top edge.

--	--	--	--	--	--	--	--	--	--

三十一

三十一

