

65

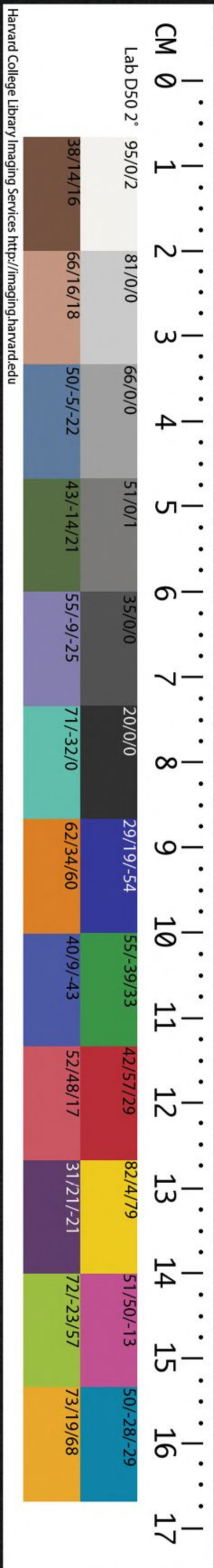
CHINESE - JAPANESE COLLECTION
HARVARD COLLEGE LIBRARY
DEPOSITED BY
HARVARD - YENCHING INSTITUTE

JAN 6 1936

T 110.7111.41E

十三經註疏

儀禮 十三



Harvard College Library/Imaging Services <http://imaging.harvard.edu>

儀禮禮記卷第十五

禮部式註

禮部式註

特牲饋食禮第十五

諸侯之士祭，雖稱非天子之牛，而於五牲屬吉，

祭以牛，如非天子之牛，亦曰牛，亦曰牛，亦曰牛，

大夫以羊，士以豕，大夫以羊，士以豕，大夫以羊，

士以豕，大夫以羊，士以豕，大夫以羊，士以豕，

士以豕，大夫以羊，士以豕，大夫以羊，士以豕，

士以豕，大夫以羊，士以豕，大夫以羊，士以豕，

儀禮註疏卷第十五

漢鄭氏註

唐賈公彥疏

特牲饋食禮第十五 ○鄭目錄云特牲饋食之禮謂

諸侯之士祭祖禴非天子之士而於五禮屬吉禮

疏

釋曰鄭知非天子之士而云諸侯之士者按曲禮云

大夫以索牛士以羊豕彼天子大夫士此儀禮特牲

少牢故知是諸侯大夫士也且經直云適其皇祖某

子不云考鄭云祖禴者祭法云適上二席官師一席

官師謂中下之士祖禴共席亦兼祭祖故經舉祖兼

有禴者鄭達經意祖禴俱言也若祭無問一席二席

皆先祭祖後祭禴是以文二年左傳云文武不先不

禴子不先父是也若祭無問尊卑席數多少皆同日



而祭畢以此及少牢惟
筮一日明不別日祭也

特牲饋食之禮不諏日

○諏子
須反

祀自孰始曰饋食

饋食者食道也諏謀也士賤職褻時至事暇可以祭

則筮其日矣不如少牢大夫先與有司於庠門諏丁

巳之日 **祀** 祭祀至之日 ○釋曰自此至事畢論士

者食道也者按檀弓云飯用米貝弗忍虛也不用食

道用美焉爾鄭註云食道褻米貝美若然食道是人

飲食之道孝子於親雖死事之若生故用生人食道

饋之也此釋經不言祭祀而言饋食之意 川云祭祀

自孰始者欲見天子諸侯饋食已前仍有灌鬯朝踐

饋獻之事但饋食見進黍稷云饋孰見牲體而言天

子諸侯堂上朝踐饋獻後迎尸於堂亦進黍稷牲體

其犬豕牛羊亦孰之同節也云士賤職褻時至事暇

可以祭則筮其日矣者此解經不諏日謂不如大夫

以上預前十日與臣諏日而筮之是以鄭云不如少

牢大夫先與有司於庠門諏丁巳之日也凡士言不

者對大夫以上為之此士言不諏日少牢大夫諏日

士喪禮月半不殷奠則大夫已上殷奠如此之類皆

是也鄭云時至事暇可以祭者若祭時至有事不得

暇則不可以私廢公故也若大夫已上尊時至唯人

喪故不祭自餘吉事皆不廢祭若有公事及病使人

攝祭故論語孔子云吾不與祭註云孔子或出或病

不自親祭使攝者為之不致肅敬於心與不祭之同

又祭統云是故君子之祭也必身親蒞之有故則使
人可也雖使人也君不失其義者君明其義故也是
若大夫有病故皆得使人攝祭若諸侯有朝會之事
則不得使人攝故王制云諸侯祠則不禘禘則不嘗
嘗則不烝烝則不禘鄭註云虞夏之制諸侯歲朝廢
一時祭又明堂位云是故夏禘秋嘗冬烝鄭註云不
言春祠魯在東方王東巡守以春或闕之是諸侯朝
會不得攝以諸侯禮大故也按桓八年經書正月已
義豐流
卷之十五
二
及古

卯烝公羊傳云烝者何冬祭也春日祠夏日禘秋曰嘗冬曰烝嘗事不書此何以書譏何譏爾譏亟也亟則黷黷則不敬君子之祭也敬而不黷疏則怠怠則忘士不及茲四者則冬不裘夏不葛何休云禮本下為士制四者士有公事不得及茲四時祭者則不敢美其衣服若然則士不暇不得祭又不得使人攝大夫以上有公事乃有攝可知

及筮日主人冠端玄即位于門外西

面冠端玄玄冠端下言玄者玄冠有不玄端者

門謂廣門冠端至廣門釋曰云冠端玄玄冠

端則朝服下記云助祭者朝服不著玄端故也若然

玄端一冠冠兩服也對文則玄端有纁裳玄裳黃裳

雜裳若朝服緇布衣而素裳但六入為玄七入為緇

大判言之緇衣亦名玄是以散文文之朝服亦名玄

端故論語云端章甫鄭云端玄端也諸侯曰視朝之

服以端是正幅非直服稱端六冕亦有端稱故禮記

魏文侯曰吾端冕而聽鼓樂則唯恐臥是冕服正幅亦名端也云門為廣門知者是冠禮云筮於廣門而冠禮筮尚在廟門此謂祭廟筮在廟門可知若然士冠言廟非祭恐不在廟故言廟此不言廟者為祭廟筮可知不須言廟也

子姓兄弟如主人之服立于主人之南西

面北上所祭者之子孫言于姓者子之所生小宗

祭而兄弟皆來與焉宗子祭則族人皆侍

祭至皆侍釋曰云于姓者子之所生者按鄭註喪

大記云姓之言生也云子之所生則孫是也云小宗

祭而兄弟皆來與焉者按喪服小記云繼別為宗繼

禰者為小宗鄭註云小宗有四或繼高祖或繼曾祖或繼祖或繼禰皆至五世則遷若然繼禰者長者為小宗親弟等雖異宮皆來祭繼祖者從父昆弟皆來祭繼曾祖者從祖昆弟皆來祭繼高祖者族祖昆弟皆來祭是皆據小宗而言也云宗子祭則族人皆侍

又不言妃者容大祥之後禫月之吉祭皇君也言君祖者尊之也某子者祖字也伯子仲子也尚庶幾也

○長丁丈反下同 **印** 宰羣至幾也○釋曰云宰羣妃音配又芳非反 **印** 吏之長者贊命之辭非長不為

又天子諸侯宰皆尊官故知羣吏之長也云贊命由左者為神求變也者法士冠禮宰自右少退贊命鄭

註云宰有司主政教者自由也贊佐也命告也佐主人告所以筮也少儀曰贊幣自左詔辭自右此祭祀

故宰自左贊命為神求吉故變於常禮也云士祭曰歲事此言某事又不言妃者容大祥之後禫月之吉

祭者按下旬賓云薦歲事據吉而言又少牢吉祭云以謀妃配印與士虞記云中月而禫是月也吉祭猶

未配此與本文同故知是禫月吉祭也云言君祖者尊之也者天子諸侯名曾祖為皇考此士亦云皇祖

故云尊之也云某子者祖字也伯子仲子者以其某在千上為男子美稱故以某為伯仲叔季五十字下

篇云皇祖伯某鄭註云伯某祖字也不為五筮者字者以某在伯下故為祖字解之與此異也

許諾還印席西面坐卦者在左卒筮寫卦筮者執以

示主人 **音環** 士之筮者坐著短由便卦者主畫地

識爻爻備以方寫之 **印** 士之至寫之○釋曰云士

少牢云史曰諾遂述命既乃釋贛立筮鄭註云卿大夫之著長五尺立筮由便於士不同知著有長短者

按三正記云天子著長九尺諸侯七尺大夫五尺士三尺是也云卦者主畫地識爻爻備以方寫之者按

士冠禮云筮人許諾右還印席坐西面卦者在左卒筮書卦執以示主人鄭云卒已也書卦者筮人以方

寫所得之卦彼云書卦印云執以示主人則筮者書寫以示主人也此經云卒筮寫卦乃云筮者執以示

主人則寫卦者非筮人故此鄭云卦主人受視反之者主畫地識爻爻備以方寫之也

占以其年之長幼旅占之
占以其年之長幼旅占之者士冠禮云筮人還東而旅

占明此亦是長幼旅占經直云長者見從長者為始

也若**不吉則筮遠日如初儀**
也若**不吉則筮遠日如初儀**遠日旬之外日

日旬之外日釋曰按曲禮云吉事先近日喪事先

遠日此尊卑禮同也又云旬之內日近某日旬之外

日遠某日此尊卑有異云旬之內日近某日據士禮

吉事先近日謂祭祀假令孟月先於孟月上旬內筮

筮不吉乃用中旬之內更筮中旬又不吉更於下旬

內筮筮不吉即止大夫已上假令孟月祭於前月下

旬筮來月之上旬不吉又於孟月之上旬筮中旬中

旬不吉又於中旬筮下旬又於孟月之上旬筮中旬

云遠日旬之外日者謂上旬不吉更於上旬外筮中

旬為旬之外日非謂知大夫已上旬之外謂旬前為

也**宗人告事畢**○前期三日之朝筮尸如求日之

儀命筮曰孝孫某諏此某事適其皇祖某子筮某之

某為尸尚饗**三日者容宿賓視濯也**某之某者字

尸父而名尸連言其親庶幾其馮依之也大夫士以

孫之倫為尸音馮三日至為尸釋曰自此盡

云三日者容宿賓視濯也者謂前期二日宿賓一日

視濯是以下云厥明夕陳鼎于門外下至夙興皆祭

前一曰視濯之事以其夙興上事是祭前一曰也宿

賓又是厥明夕為期上則宿賓與視濯別日又知宿

賓是祭前二日此經乃祭前三日筮尸故鄭云容宿

賓視濯言容者為筮尸之後祭日之前有二日容此

之文則二者同日矣二者同日鄭直言容宿賓視濯
 不言容宿尸者以其宿賓在厥明之上故不嫌宿尸
 與宿賓別日也云某之某者字尸父而名尸者經直
 云某之某鄭知字尸父而名尸者曲禮云為人子者
 祭祀不為尸鄭彼註云尊者之處為其失子道然則
 尸卜筮無父者又云卒哭乃諱諱則不稱名故知尸
 父云某是字尸既對父故某為名云連言其親庶幾
 其馮依之也者尸既對父前世與所祭之父同時必
 相識知今有筮其子為尸尸又與所祭之子相識父
 子皆同類故連言其親庶幾其神馮依之也云大夫
 士以孫之倫為尸者按祭統云夫祭之道孫為王父
 尸所使為尸者於祭者子行也父北面而事之所以
 明子事父之道也註云祭祖則用孫列皆取於同姓
 之適孫也天子諸侯之祭朝事筵尸於戶外是以有
 北面事尸之禮如是則天子諸侯宗廟之祭亦用孫
 之倫為尸而云大夫士者但天子諸侯雖用孫之倫
 取卿大夫有爵者為之故鳧鷖詩祭尸之等皆言公
 尸又曾子問云卿大夫將為尸於公若大夫士祭尸

皆取無爵者無問成人與幼皆得為之故曾子問孔
 子曰祭成喪者必有尸尸必以孫孫幼則使人抱之
 是乃宿尸宿讀為肅肅進也進之者使知祭日當
 也宿讀為肅肅進也進之者使知祭日當
 來凡宿或作速記作肅周禮亦作宿宿讀至作
 古文宿皆作羞壘之不從古文云凡宿或作速謂一
 布之內或作速者若公食大夫速賓之類是也云記
 作肅者曲禮云主人速客而入是也又云周禮亦作
 宿者大宗伯文宿眠滌濯是也是以鄭況云或也

主人立于尸外門外子姓兄弟立于主人之後北面
 東上不東面者來不為賓客子姓立于主人之後
 東上不東面者來不為賓客子姓立于主人之後

上當其後不當至其後釋曰云不東面者來
 道故主人北面不為賓客不敢當尊故不東面此決
 冠禮宿賓主人東面此北面不同也云上當其後者

子姓兄弟北面陪主人後東頭為上者不得過主人故為上者當主人之後也尸如主人服

出門左西面不敢南面當尊**釋曰**此決少牢

云主人即位於廟門外之東方南面以其大夫尊有君道故南面當尊此士之孫倫為尸雖被宿猶不敢

當尊也**主人辟皆東面北上**辟芳益**順尸主人再**

拜尸答拜主人先拜尊尸**釋曰**此決下文宿賓

賓先拜主人乃答拜今此尊尸是以主人先拜也按少牢云吉則遂宿尸祝擯主人再拜稽首祝告曰孝

孫某云云尸拜許諾祝先釋辭訖尸乃拜此尸答拜後宗人乃擯辭者士尸卑主人拜尸即答拜不得擯

辭訖大尸尊**宗人擯辭如初卒曰筮子為某尸**

占曰吉敢宿宗人擯者釋主人之辭如初者如宰

贊命筮尸之辭卒曰者著其辭所易也釋曰

曰云如初者如宰贊命筮尸之辭者按筮尸時雖不見宰贊命以其云筮尸如求日之儀筮日時有宰贊

命則筮尸時亦有宰贊命可知故此得如之也卒曰者著其辭所易也者前筮尸辭云筮某之某為尺尚

饗易已上**祝許諾致命**受宗人辭許之傳命於尸

之辭也**始宗人祝北面至於傳命皆西面受命東面釋之**

釋曰**受宗至釋之**釋曰云始宗人祝北面至於傳命

皆西面受命東面釋之者以其上文始時主人與子

姓兄弟立於尸門外北面重行則宗人與祝相隨亦皆北面故云始宗人祝北面至於尸出門左西面主

人避之門西東面定位訖宗人進主人之前西面鄉之受命受命訖尸既西面明宗人旋向東面釋之可知**尸許諾主人再拜稽首**其許亦宗人受於祝而

告主人○釋曰云其許亦宗人受

而告宗人宗人告主人尸許諾主人乃再拜稽首尸入主人退相揖而去

尸不拜送尸尊相揖而去者約下篇少牢云主人退

尸送揖不拜是也但彼有送文此經尸入後乃言主人退則尸不送可知此尸不送者士卑故尸被宿之

後不送也大夫尊故尸宿賓賓如主人服出門左西

面再拜主人東面答再拜宗人擯曰某薦歲事吾子

將泣之敢宿○泣音利薦進也泣臨也言吾子將

臨之知賓在有司中今特肅之尊賓耳○賓耳○釋

曰自此盡賓拜送論士將祭宿屬吏內一人為備三

獻賓之事也云言吾子將臨之知賓在有司中者以

其云將臨之明前筮尸在其中可知以上無戒文今

宿之云吾子將泣之明知賓在有司內可知按前文

有司羣執事如兄弟服東面北上鄭云士之屬吏此

云賓在有司內則賓是士之屬吏可知下記云公有

司門西北面東上獻次衆賓私臣門東北面西上獻

次兄弟賓及衆賓行事在西階之下復似賓不在有

司中者但賓是士之屬吏內言私臣據已自辟除者

言公有司者亦是士之屬吏命於其君者言賓在有

司中者諸士此獻者之中選以為賓又選為衆賓以

下若在門外時同在門西東面北上及其入為賓及

衆賓者適西階以俟行事公有司不選為賓者門西

敬從主人再拜賓答拜主人退賓拜送○厥明夕陳

嫌不助祭今特宿之者將使為賓也賓曰某敢不

鼎于門外北面北上有竈

○竈云

厥其也宿賓之

明日夕門外北面當門也古文竈為密

○密

曰自此盡主人拜送論祭前一日之夕視濯與視牲

之事云門外北面當門也者以其經直云門外不言

在門東此當門者士卑避大夫故也於在其南南順

實獸于其上東首○於於順猶從也於之制如今

大木舉矣上有四周下無足獸腊也○舉順猶

○釋曰下篇少牢牲北首東上司馬到羊司士擊豕

宗人告備乃退不言獸少牢五鼎明有獸可知不言

之者已有二牲略其小者故不言也按士虞記陳牲

于廟門外北首西上鄭註云言牲腊在其中西上變

吉此亦其西北首東足與彼文同彼文變吉者彼牲

云北首西上明腊亦北首可知此實獸於上東首不

與牲相統故云變吉云於之制如今大木舉矣上有

四周下無足者鄭舉漢法以曉古諸禮禮記及此儀

禮而言於者以無足解之云獸腊也者特牲三鼎有

豕魚腊按周禮腊人鄭註云小物全乾為腊故知豕

云牲魚水物云牲在其西北首東足其西於西也

獸是腊可知東足者尚右也牲不用於以其生其西至其生

牽之縛其足陳於門外首北出於東其足豈其左以

其周人尚右將祭故也云牲不用於以其生者對腊

死用於設洗于阼階東南壺禁在東序豆籩鉶在東

房南上几席兩敦在西堂

○鉶音刑敦音對東房

房中之東當夾北西堂西夾室之前近南耳

○夾古

古協反東房至南耳○釋曰大夫士直有東房

後皆同西室若言房則東房矣故士冠禮陳服于

房中西墉下東領北。上不言東，又昏禮側尊，無禮于房中，亦不言東。如此之類，皆不言東，以其直有一房不嫌，非東房故不言東。今此經特言東房，明房內近東邊，故云東房也。夾室半以南為之，以壁外相望，則當夾北也。又與少牢籩豆所陳相反，少牢近于西方，此經則房中之東也。言當夾北者，以其夾室在房近南東，故云房中之東當夾之也。云西堂西夾之前，近南耳者，按爾雅註夾室前當謂之廂，此在西堂在西廂，故云西夾也。

主人及子姓兄弟，即位于門東，如初。

初筮位也。賓及衆賓，即位于門西，東面北上。

不象。

如初者，以賓在而宗人祝不在。**不象。**釋曰：云不象如初者，此決上經主人及子姓兄弟，即位于門東，如初筮位。今賓及衆賓者，即是前者有司羣吏執事，當言如初，不言者，以宰前筮時在門東，贊主人辭，今宰在門西，同行又宗人祝離位，賓西北東面，南上，異於筮位。

時故不言。宗人祝立于賓西北東面南上。**事彌至如初也。**

位彌異。宗人祝于祭宜近廟。

主人再拜，賓再答拜三。

祭事彌至，位彌異者，謂宗人祝近門，離本位，故云位彌異。

拜衆賓。衆賓答再拜。

衆賓再拜者，士賤旅之得備禮也。

衆賓無問多少，總三拜之。

釋曰：云旅之得備禮者，謂衆賓無問多少，總三拜之。旅衆也。衆賓共得三拜，故云旅之也。衆賓再拜者，士賤衆賓，得備禮。按有司徹，主人降南面，拜衆賓于門東。三拜衆賓，門東北面，皆答一拜。註云：言三拜者，衆賓賤旅之也。衆賓一拜，賤也。卿大夫尊，賓賤純臣也。經云：皆答一拜，明人人從上至下，皆一一獨答拜，以其純故也。所以不再拜者，避國公故也。此士賓莫問多少，皆得一拜。再拜者，以其士賤衆賓，得致禮故也。

主人揖入，兄弟從賓及衆賓從，即

賓得致禮故也。

主人揖入，兄弟從賓及衆賓從，即

位于堂下如外位○從如字又下用為視濯也宗

人升自西階視壺濯及豆籩反降東北面告濯具

濯漑也不言敦鉶者省文也東北面告緣賓意欲聞

也言濯具不言絜以有几席○釋濯漑至几席

文也者決下文初饌時云豆籩鉶在東方明敦及鉶

亦視可知經不言者省文故也上陳時經有几席鄭

註所以不并言几席者經言告濯具几席不在

濯內故不得云几席為省文也云東北面告緣賓意

欲聞也者經云即位于堂下如外位則主人在東階

之下宗人降自西階宜東面告濯具以賓在西亦欲

聞之故也所以不正面告者為主入告故也云言濯

具不言絜以有几席者洗濯當告絜不洗者告具而

已几席不在洗內故直言濯具不言絜嫌通几賓出

席亦洗濯之限此決下經門外舉鼎鼐云告絜

主人出皆復外位為視牲也宗人視牲告充雍正

作豕充猶肥也雍正官名也北面以策動作豕視

聲氣○釋曰云北面以策動作豕者此無正文經云作是動作之言故知以策

動作豕云視聲氣者按禮記內則周禮庖人職云豕

望視而交睫腥不云豕之聲氣而正云視聲氣者但

祭祀之牲當充盛肥若聲氣不和即宗人舉獸尾告

是疾病不堪祭祀故云視聲氣也

備舉鼎鼐告絜備具請期曰羹飪○任而肉謂

之羹飪熟也謂明日賁明時而曰肉熟重豫勞賓宗

人既得期西北面告賓有司○釋肉謂至有司

云且明而云羹飪是以鄭云重豫勞賓羹飪乃來也
云宗人既得期西北面告賓有司者此按少牢云主
人門東南面宗人朝服北面曰請祭期主人曰比於
子宗人曰且明行事上文門外賓位在門西東面今
既得期鄉西在賓南北面告賓
賓與有司使知祭日當來也 告事畢賓出主人拜

送○夙興主人服如初立于門外東房南面視側殺

夙夙早也興起也主人服如初則其餘有不玄端者

側殺殺一牲也 **中**中庭論祭日夙興主人上婦陳設

及行位之事云主人服如初則其餘有不玄端者按
下記云特牲饋食其服皆朝服玄冠緇帶緇鞞註云

於祭服此也皆者謂賓及兄弟筮日筮尸視濯亦玄
端至祭而朝服朝服者諸侯之臣與其君曰視朝之

服大夫以祭今賓兄弟緣孝子欲得嘉賓尊客以事
其祖禰故服之緇之者下大夫之臣夙興主人服如

初則固玄端是也鄭云其餘有不玄端者明亦有著
玄端者是以下記人辯之云唯尸祝佐食玄端玄裳
黃裳雜裳可也皆爵鞞鄭註云與主人同服是有同
服者有著朝服者故鄭云其餘有不玄端者也云側

殺殺一牲也者按少牢主人即位于廟門之外司馬
判羊司上繫豕皆主人不視殺按楚語云諸侯宗廟

之事必自射其牲判羊繫豕又司弓矢云凡祭祀其
射牲之弓矢註云射牲示親殺也殺牲非尊者所親

唯射為可又國語云禘郊之事天子必自射其牲玉
藻云凡有血氣之類君子非身踐也者據凡常非祭

祀天子尊于郊射牲諸侯降天子故宗廟亦親殺大
夫士不敢與君同故視之而不親殺之側殺殺一牲

者按冠禮云側尊一甒醴在服北鄭註云側猶特也
無偶曰側以其無玄酒是以少牢云司馬判羊司士

繫豕以其二 **主婦視饔爨于西堂下** ○饔尺 **炊黍**
牲不云側也

稷曰饔宗婦為之爨竈也西堂下者堂之西下也近

西壁南齊于坵古文饎作糒周禮作饎作饎○釋

曰知宗婦為之者以經言主婦視饎明主婦自為

也是以下記云宗婦贊薦者執以坐于戶外授主婦

尸卒食而祭饎鄭以祭饎爨用黍而已是宗婦為

之可知也云饎竈也者周公制禮之時謂之饎至孔

子時則謂之竈故論語王孫賈云與其媚於與寧婚

於竈是孔子時為竈也云西堂下者堂之西下也者

以其為饎不可正在堂下當逼西壁為之故云堂之

西下近西壁也又知南齊于坵按既夕記云設於于

東堂下南順齊于坵明在東西堂下皆齊于坵可知

又鄭下註引舊說云南北直屋招稷在南是也按少

牢云雍人概鼎七俎於雍饎雍饎在門東南北上廩

人概饎七與敦於廩饎廩饎在雍饎之北廩饎既

在門外不見主婦有視文主婦未知視之以否主婦

視饎饎猶主人視殺牲故易歸妹上六云女承筐無

賁士割羊無血鄭註宗廟之禮主婦奉筐米如饎之

時兼事之可知云周禮作饎者所謂故書者或作二

也亨于門外東方西面北上○亨音庚反亨煮也煮豕

魚腊以鑊各一饎詩云誰能亨魚漑之釜鬻○鬻音尋

註亨煮至釜鬻○釋曰知用鑊者下少牢云羹定雍

人陳鼎五三鼎在羊鑊之西二鼎在豕鑊之西故用

也羹飪實鼎陳于門外如初初視濯也尊于戶東

玄酒在西戶東室戶東玄酒在西尚之凡尊酌者

在左若據房中東西則舉東房而言今直云戶東

故知室戶東也云玄酒在西尚之凡尊酌者在左者

左為上尊今云玄酒在西故云尚之是以鄉飲酒鄉

灋古禮

云實豆籩者取豆籩實之又言陳于執事之俎陳于房中如初者明既而反之可知也

階間二列北上釋曰執事謂有司及兄弟二列者因其

位在東西祝主人主婦之俎亦存焉不升鼎者異於

神釋曰執事至於神釋曰鄭知經執事之俎祝主人

東彼虞不致爵故不見主人主婦俎明此吉祭有致

爵主人主婦陳於階間可知以主婦亦是執事之人

也若然少牢主人主婦無俎者以獻三禮成別為饋

尸正祭無致爵故主人主婦無俎饋尸行三獻致爵

乃有俎下大夫不備尸者亦於三獻尸爵止行致爵

於階前此鼎在門外不入而言盛兩敦陳于西堂藉

陳於階間二列故知不升鼎釋曰藉慈夜釋曰盛黍稷者宗

用萑几席陳于西堂如初釋曰藉慈夜釋曰盛黍稷者宗

婦也萑細葦古文用為于釋曰盛黍稷者宗婦也

者以其黍稷是宗釋曰知盛黍稷是宗婦

婦所主故知也尸盥匱水實于槃中簞巾在門內

之右釋曰設盥水及巾尸尊不就洗又不揮門內之右

象洗在東統于門東西上凡鄉內以入為左右鄉外

以出為左右釋曰設盥至左右釋曰云不揮者揮

以僖二十三年左氏傳云公子重耳在秦秦伯納女

五人懷羸與焉奉匱沃盥既而揮之懷羸怒是也云

門內之右象洗在東者東為門東據向內為右故鄭

云統于門東西上云凡鄉內以入為左右鄉外以出

為左右者欲明門內據祝筵几于室中東面釋曰為神

敷席也至此使親接神釋曰為神至接神釋曰按

賓西北東西南上鄭註云事彌至位彌異宗人祝於祭宜近廟至入廟時宗人獨升視濯及出門外視牲告充未有使祝之文至此使祝接神也
主婦纒笄宵衣

立于房中東面

○纒山買反又所綺反

主婦主人之妻雖姑

存猶使之主祭祀纒笄首服宵綺屬也此衣染之以

黑其繒本名曰宵詩有素有朱宵記有玄宵衣凡婦

人助祭者同服也內則曰舅沒則姑老冢婦所祭祀

賓客每事必請於姑

○釋曰云雖姑存猶使之主祭祀者謂姑

老不堪祭祀故姑存猶使之主祭祀也云纒者謂若

士冠禮廣終幅長六尺笄安髮之笄非冠冕之笄冠

冕之笄男子有婦人無若安髮之笄男子婦人俱有

婦人笄對男子冠故內則云男女未冠笄又喪服小

記云男子冠而婦人笄是也云宵綺屬也此衣染之

以黑其繒本名曰宵者謂此宵衣是綾綺之屬鄭註

內司服云男子之祿衣黑則是亦黑也以其士喪禮

有祿衣與士冠玄端為一玄端黑是男子祿衣亦黑

則此婦人宵衣亦黑可知其玄則黑之類也故鄭引

玉藻君子狐青裘豹褻玄宵衣以裼之證婦人玄宵

衣亦黑也云其繒本名宵者此字據形聲為綃從綌

省聲但詩及禮記儀禮皆作宵字故鄭云其繒本名

曰宵故引詩及禮記為證引詩者直取字為證引記

謂禮記玉藻非直取證字為宵亦以證婦人宵衣為

舍姑夫老自為主婦姑主人及賓兄弟羣執事卽位

老則子妻為主婦也

于門外如初宗人告有司具

如初揖入卽位如初初視濯也佐食北面立于中

庭庭佐食賓佐尸食者立于宗人之西

曰按下記云佐食當事則戶外南面無事則中庭北面據此而言則此經謂無事時也云立于宗人之西

者按士虞禮云主人及兄弟賓卽位于西方如反哭位註引既夕禮云反哭入門外自西階東面經又云

宗人西階前北面註云當詔主人此特性吉禮主人行事阼階宗人亦在阼階南擯主人佐食北面於中庭明在宗人

主人及祝升祝先入主人從西面于戶內祝先入接神宜在前也少牢饋食禮曰祝盥于

洗升自西階主人盥升自阼階祝先入南面

南面釋曰自此盡稽首論主人主婦及祝與佐食東設陰厭之事云主人從西面於戶內註引少牢者

證主人戶內西面其時祝北墉下南面之事以其未有祝行事之法直監納祭而已下文乃云祝在左為

孝子釋辭主婦盥于房中薦兩豆葵菹蠃醢在北

乃有事也

○蠃力主婦盥盥于內洗昏禮婦洗在北堂直室

禾反東隅宗人遣佐食及執事盥出

命之盥出當助主人及賓舉鼎主人降及賓盥出主人在右及佐

食舉牲鼎賓長在右及執事舉魚腊鼎除鼎

○長丁此註放及與也主人在右統於東主人與佐食者賓

尊不載少牢饋食禮魚用鮒腊用麋士腊用兔音附鮒

音及與至用兔○釋曰鼎在門外北上東為右人

後又盡載牲體于俎又設俎于神坐之前主人升乃

以東為主今在堂下主人在右故云統於眾也云主

人與佐食者賓尊不載者以賓主當相對為左右以

賓尊不載牲體故使佐食對主人使賓為右人而使

執事在左 **宗人執畢先入當阼階南面**畢狀如义

而載也 蓋為其似畢星取名焉主人親舉宗人則執畢導之

既錯又以畢臨七載備失脫也雜記曰柶用桑長三

尺畢用桑長三尺刊其本與末柶畢同材明矣今此

柶用棘心則畢亦用棘心舊說云畢似御他神物神

物惡桑义則少牢饋食及虞無义何哉此無义者乃

主人不親舉耳少牢大夫祭不親舉虞者祭也主人

未執事耐練祥執事用桑义自此純吉用棘心义

音畢狀至心义○釋曰云畢狀如义者下引舊

其似畢星取名焉者按詩云有捄天畢載施之行無

正文故云蓋以疑之也云主人親舉宗人則執畢導

之既錯又以畢臨七載備失脫也知義然者以經言


宗人執事先入是導之也又知既錯又以畢臨七載



備失脫也者以經云當阼階南面明鄉主人執畢臨七

畢同用桑據喪祭今吉祭七用棘心則畢亦棘心也


引少牢士虞已下彼舊說之意也云此無义者乃主


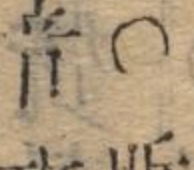
人不親舉耳者總解士虞少牢二禮云少牢大夫祭不親舉者大夫尊主人不親舉云虞喪祭也主人未執事者對吉祭主人執事有畢彼無也云耐練祥執事用桑义者以其虞時主人不執事則耐以執事用桑义則雜記所云事也云自此純吉用棘心义者除祥後則譚月及吉祭用棘心也按易震卦彖辭云震來虩虩笑言啞啞震驚百里不喪七鬯鄭註云雷發聲於百里古者諸侯象諸侯出教令能警戒國內則守其宗廟社稷為之祭主不亡其七鬯人君於祭七牲體薦鬯而已其餘不親為也若然諸侯親七牲體大夫不親者辟人君士卑不嫌得與人君同親七也


鼎北  右人謂主人及二賓既錯皆西面俟也贊者

錯俎加七  贊者執俎及七從鼎入者其錯俎東縮加七東柄既則退而左人北面也  贊者至也

俎東縮加七東柄者少牢云俎皆設於鼎西西肆又云七皆加于鼎東枋則此加七於鼎東柄可知云既則退而左人北面也知者以其俎從於鼎西其人常北面於其南載之便是以昏禮亦云北面載執而俟是也



乃柝  右人也尊者於事指使可也左人載之佐也

食升所俎  鼎之設于阼階西  所謂心舌之俎也

也郊特牲曰所之為言敬也言主人之所以敬尸之俎古文鼎皆作密  所謂至竹密也釋口知所謂

本末午割之實牲鼎載心立舌縮俎是也引郊特牲者見敬有所俎送于尸前

卒載加七去

鼎  卒已也巳載畢亦加焉  曰主人七牲體宗人

以畢助之主人七事訖加之於主人升入復位俎入鼎則宗人既事亦加於鼎可知

設于豆東魚次腊特于俎北入設俎載者腊特饌

要方也凡饌必方者明食味人之性所以正入

以正釋曰知載入設俎者以其經卒載下即云入

設不見別人明是載者設之可知云腊特饌要方也

者按經豆在神坐之前豕入設於豆東魚俎又次其

東若腊俎復在東則饌不得方故腊俎特于俎北取

其方故也主婦設兩敦黍稷于俎南西上及兩鉶芼設于

豆南南陳報反宗婦不贊敦鉶者以其少可親

之芼菜也宗婦至菜也釋曰按少牢主婦設

此七祭祀二敦少故不使宗婦贊三敦以其多故使宗婦贊

然按少牢佐食贊鉶宗婦不贊鉶此不以佐食決之

而并云宗婦者此決有司徹故有司徹云主婦洗爵

于房中出實爵尊南西面升獻尸尸拜于筵上受主

婦西面于主人之席北拜送爵入于房取一羊鉶坐

奠于韭菹西主婦贊者執豕鉶以從主婦不興受設

于羊鉶之西又下至主婦致爵于主人祝洗酌奠奠

主婦設二鉶于糗脩如尸禮皆是也

于鉶南遂命佐食啓會御于敦南出立于

西南面會古酌奠奠其爵解少牢饋食禮啓會

乃奠之祝酌奠遂命佐食啓會乃奠者彼大夫禮

與此士禮相變是以主人再拜稽首祝在左稽首

與此莫乃啓會異也服之甚者祝在左當為主人釋辭於主也祝祝曰孝孫

某敢用剛鬣嘉薦普淖用薦某事於皇祖某子尚饗

○祝曰州又稽首至尚饗釋曰引少牢祝祝

反淖女孝反已下者欲見迎尸之前釋孝子之辭

也卒祝主人再拜稽首○祝迎尸于門外尸自外來代主人接之就其次而請不拜不敢與尊者為禮

周禮掌次凡祭祀張尸次

尸自至尸次○釋曰自此盡反黍稷于其所

論陰厭後迎尸于正祭之事云尸自外來代主人接之者下註云主人不迎尸成尸尊故也云就其次而請不拜不敢與尊者為禮者凡來賓客皆在門西主人出門左西面拜今此經直云迎尸于門外不言祝拜尸答拜是祝出就次尸乃出次迎之而入門是不敢與尊者為禮引周禮者證門外張尸次之事也

主人降立于阼階東

主人不迎尸成尸尊尸所祭

者之孫也祖之尸則主人乃宗子禰之尸則主人乃

艾道事神之禮廟中而已出迎則為厭

○厭一疏主

人至為厭○釋曰云主人不迎尸成尸尊者按祭統云君迎牲而不迎尸別嫌也尸在廟門外則疑於臣在廟中則全於君君在廟門外則疑於君入廟門則全於臣全於子鄭云不迎尸者欲全其尊也尸神象也鬼神之尊在廟中人君之尊出廟門則伸此十禮雖無君道亦尊尸主人不迎迎之尊不成不迎之則成尸之道尊也云尸所祭者之孫也者禮記云孫為王父尸是也云祖之尸則主人乃宗子者以其祭祖兄弟來助祭故知宗子小宗大宗五宗皆然書傳云宗子將有事族人皆入侍也云禰之尸則主人乃父道者禮記祭統云夫祭之道孫為王父尸所使為尸者於祭者子行也父北面而事之所以明子事父之道也此父子之倫也註云祭祖則用孫列皆取同姓之適孫是其禰之尸則主人乃艾道也云事神之禮廟中而已出迎則為厭出廟門尸入門左北面盥宗人授巾侍盥者執其器就之執篋者不授巾賤也

宗人授巾庭長尊少牢饋食禮曰祝先入門右尸入

門左○釋曰引少牢者見士經陳

等鄉門右就尸○釋曰引少牢者見士經陳

延進在後詔侑曰延禮器所謂詔侑武方者也少

牢饋食禮曰尸升自西階入祝從主人升自祚階祝

先入主人從○侑音又

禮尸設祝前鄉尸鄭註云前道也祝道尸必先鄉之

也云禮器所謂詔侑武方者彼註武無也祝詔侑尸

道尸亦無常也引少牢者見尸即席坐主人拜安尸

祝從尸主人又從祝入之事

○安他 **安安坐也尸答拜執奠祝饗主人拜如初**

○果反 **饗勸彊之也其辭取于士虞記則宜云孝孫某圭**

為孝薦之饗舊說云明薦之

○彊其 **其辭取于士虞記則宜云孝孫某圭為孝薦之饗者**

○釋曰云 **但喪祭稱哀告祭稱孝故士虞記卒哭饗尸辭曰哀**

子某圭為哀薦之饗此既吉祭宜云孝孫某圭為孝

薦之饗以其改哀為孝故曰宜云也引舊說者證圭

為潔明 **祝命接祭尸左執觶右取菹換于醢祭于豆**

之義也 **間** ○接似註音墮許恚反劉相 **命詔尸也接祭祭**

神食也古虞禮古文曰祝命佐食墮祭周禮曰既祭

反又而誰也命詔至於醢釋曰云按祭祭神食反後同也者鄉者設饌未迎尸陰厭厭飫神今尸來升席而按祭祭訖當食神餘引周禮而云墮與授讀同則二字通用云今文改按皆為餒不從今文引古文者欲見按下有祭無醢故壘之而不從也云按醢者染欲醢從經為正也佐食取黍

稷肺祭授尸尸祭之祭酒啐酒告旨主人拜尸奠鱓

答拜○啐七肺祭剗肺也旨美也祭酒穀味之芬

芬者齊敬其之惟恐不美告之美達其心明神亨之

○剗寸本反齊肺祭至享之○釋曰知肺祭是側皆反共音恭剗肺也者下記剗肺三鄭註為尸

主人主婦此經云肺祭祭剗嘗之告旨主人拜尸答

拜剗肉味之有菜和者曲禮曰客祭羹主人辭不

能亨○和戶臥反下剗肉至能亨○釋曰云剗同祭立慮反肉味之有菜和者此即公食

大夫牛藿羊苦豕薇之等是也以其盛之剗器因號羹為剗故云肉味之有菜和引曲禮者證剗羹有五

味調和絮者調和之義故告旨若大祝命爾敦佐食羹則不調以鹽菜無絮調之理也

爾黍稷于席上爾近也近之便尸之食也設大羹

清于醢北○清去大羹清煮肉汁也不和貴其質

設之所以敬尸也不祭不齊大羹不為神非盛者也

士虞禮曰大羹清自門入今文清皆為汁大羹

○釋曰云醢北者為薦左按公食大夫昏禮大羹清皆在薦右此在左者神禮變於生人士虞禮大夫羹

清設於剗南在右與生人同有不忍與於生故也云不和貴其質者按桓二年左氏傳云大羹不和以鹽

菜是貴其質也云不為神者陰厭時未設尸來始設為尸故士虞記云無尸則禮及薦饌皆如初不授祭無大羹湑哉從獻有尸即有大羹湑從獻縱有亦不祭不濟是不為神為尸非盛者也引士虞禮曰人羹湑自門入者證迎

尸後乃從獻來也 **舉肺脊以授尸尸受振祭濟之左**

執之 肺氣之主也春正體之貴者先食啗之所以

導食通氣 ○先慈薦反又 **乃食食舉** 舉言食者明

凡解體皆連肉 ○釋曰乃食謂食

羞所俎于腊北 所俎主於尸主人親羞敬也神俎

不親設者貴得賓客以神事其先 ○釋曰云所俎

土於尸者以其入後乃設之故知主於尸主人親進者敬尸故也前神俎使載者設之者欲得尊賓嘉客以事其先故也 **尸三飯告飽祝侑主人拜** 三飯告飽禮一成也侑勸也或曰又勸之使又食少牢饋食禮侑辭

曰皇尸未實侑也 **佐食舉幹尸受振祭濟之佐食受**

加于所俎舉獸幹魚一亦如之 幹長脅也獸腊其

體數與牲同 **尸實舉于菹豆** 為將食庶羞舉謂

肺脊佐食羞庶羞四豆設于左南上有醢 庶衆也

衆羞以豕肉所以為異味四豆者蕡炙截醢南上者

以臠炙為土以有醢不得絳也○臠許堯反炙章掖反下同

衆至絳也○釋曰按公食大夫云旁四列西北上脚

以東纁臠牛炙炙南醢以西牛臠醢註云先設醢絳

之次也此四豆有醢則不得先設非絳之次故也又

復一醢不得與臠炙相對相對之法炙在南醢在北

臠在北醢在南如此見得絳故少半云韭菹醢醢

菹羸醢韭菹在南葵菹在北絳註云葵菹在北絳又

云羞臠兩瓦豆有醢亦用瓦豆設于薦豆之北註云

四豆亦絳羊臠在南豕臠在北此皆有醢亦得絳者

以其四豆臠具相對故鄭云皆云絳也尸又三飯告飽祝侑之如初

禮再成也舉酪及獸魚如初尸又三飯告飽祝侑之

如初○酪音格又音各後同禮三成獸魚如初者獸酪魚一

也舉肩及獸魚如初禮三不成獸魚如初者獸酪魚一

也不復飯者三三者士之禮大

成也舉先正脊後肩自上而卻下絳而前終始之次

也○復扶又反下同三息暫反正脊後肩自上而卻下絳而前

終始之次也者先舉正脊自上而卻下絳而前

舉酪即下絳也終舉肩即前也前者牲體之始後者

牲體之終故云佐食盛所俎俎釋三个佐食取牲

魚腊之餘盛於所俎將以歸尸俎釋三个為改饌於

西北隅遺之所釋者牲腊則正脊一骨長脅一骨及

臠也魚則三頭而已个猶枚也今俗言物數有若干

個者此讀然○盛音成佐食至讀然○釋曰云

臠乃報反俎釋三个為改饌於西北

隅遺之所釋者牲腊則正脊一骨長脅一骨及臠也

知者按下記云尸俎右肩臂臠肱胙正脊二骨橫脊

義豐流

卷之五 二十五

長脅三骨短脅今以舉正脊一骨長脅一骨及髀脊
脅各一骨在前脚三節後脚二節各舉其一訖前脚
舉肩訖宜次盛臂後脚舉脛訖宜次盛肱前後各一
節以歸脛脊以其次正脊故也前脚唯有膞在并脊
脅各一骨 **舉肺脊加于所俎反黍稷于其所** 尸授
為三也

佐食佐食受而加之反之也肺脊初在菹豆 **授至**

菹豆○釋曰經直云肺脊加于所俎鄭知尸不自加
而授與佐食佐食受而加之者約少牢云上佐食受

尸牢肺正脊加于所鄭註云受者尸授之也是云
肺脊初在俎豆者上文云尸實舉于俎豆是也 **主**

人洗角升酌醕尸 ○醕以淺反 **醕** 猶衍也是獻尸

也云醕者尸既卒食又却頤衍養樂之不用爵者下

大夫也因父子之道質而用角角加人事略者今文

醕皆為酌 **醕** 猶至為酌○釋曰自此盡入復位
論主人獻尸及祝佐食之事知是獻尸

者下有主婦洗爵獻尸并賓長獻尸故知此是主人
酌尸也云不用爵者下大夫也者此決少牢云主人

降洗爵酌酒乃酌尸用爵不用角也云因父子之道
質而用角加人事略者既辟大夫不用爵次當用觚

而用角者因無臣助祭父子相養之道而用 **尸拜受**
角者父子是質角加人事略得用功少故也

主人拜送尸祭酒啐酒賓長以肝從 **肝** 肝炙也古

文無長 **肝** 肝至無長○釋曰此直言肝從亦當
如少牢賓長羞牢肝用俎縮執俎肝亦縮

進米鹽在右此亦 **尸左執角右取肝換于鹽振祭** 嘑
不言者文不具也

之加于菹豆卒角祝受尸角曰送爵皇尸卒爵主人

拜尸答拜 **曰送爵者節主人拜祝酌授尸尸以醋**

主人

○錯才各反

註

醋報也祝酌不洗尸不親酌尊尸也

古文醋作酢

註

錯報至作酢○釋曰云祝酌不洗者尸當酢主人宜親洗爵酌酒不親

洗酌尸尊故也授代酌由祝代酌故不洗也

主人拜受角尸拜送主人退

佐食授授祭

註

退者進受爵反位尸將嘏主人佐食

授之授祭亦使祭尸食也其授祭亦取黍稷肺祭古

文授作綏

註

退者至作綏○釋曰云授祭亦使祭尸食也者前祝命尸授祭祭神食今命

主人祭尸食亦如尸祭神食故云亦也云其授祭亦取黍稷肺祭者亦如上佐食取黍稷肺祭授尸祭

之相似故云亦也

主人坐左執角受祭祭之祭酒啐酒進聽

嘏

○嘏古雅反

註

聽猶待也受福曰嘏嘏長也大也待尸

授之以長大之福也佐食搏黍授祝祝授尸尸受以

菹豆執以親嘏主人

○搏大官反

註

獨用黍者食之主其

辭則少牢饋食禮有焉

註

獨用至有焉○釋曰按

盥于洗入二佐食各取黍於一敦上佐食兼受搏之

以授尸尸執以命祝卒命祝祝受以東北面于尸西

以嘏于主人也少牢不親嘏者大夫尸尊又大夫禮

文此親嘏者十尸卑禮質故也云其辭則少牢饋食

禮有焉者按少牢云祝以嘏于主人曰皇尸命工祝

承致多福無疆于女孝孫來女孝孫使女受祿于天

宜嫁于田眉壽萬年勿替引之是也云獨用黍者食

五穀之長不如黍之美故云食之主是以喪大記云

主人左執角再拜稽首受復

鄭註云差率而上天子黍是黍為穀之貴也

位詩懷之實于左袂挂于季指卒角拜尸答拜俱賣

反一音卦註同 **禮** 詩猶承也謂奉納之懷中季小也實于左

袂挂祛以小指者便卒角也少牢饋食禮曰興受黍

坐振祭濟之 ○奉芳 **禮** 詩猶至濟之 ○釋曰云挂

手執角右手挂祛以小指不干左手言便卒角者

飲酒之時恐其遺落故挂以小指故云便卒角也 **主**

人出寫嗇于房祝以邊受 **禮** 變黍言嗇因事託戒欲

其重稼嗇嗇者農力之成功 **禮** 變黍至成功 ○釋

宰夫以邊受嗇黍主人嘗之納諸內此大夫爭不似

有入房直見大夫出宰夫以邊受此主人寫嗇于房

祝以邊受以其士賤故也云變黍言嗇因事託戒欲

其重稼嗇者以黍者五穀之名非農力成功之稱故

以黍為嗇欲其重稼嗇故少牢鄭筵祝南面 **禮** 主人

註云秋斂曰嗇是用農力之言也

自房還時主人酌獻祝祝拜受角主人拜送設菹醢

俎 **禮** 行神惠也先獻祝以接神尊之菹醢皆主婦設

之佐食設俎 **禮** 行神至設俎 ○釋曰此女佐食以

云菹醢皆主婦設之佐食設俎知者前獻尸時菹醢

主婦設之亞獻及致爵於主人邊豆亦皆主婦設之

則此設菹醢亦主婦可知又知佐食設俎約少 祝左

牢主人獻祝佐食設俎故此亦佐食設俎可知

執角祭豆與取肺坐祭濟之興加于俎坐祭酒啐酒
以肝從祝左執角右取肝換于鹽振祭濟之加于俎
卒角拜主人答拜受角酌獻佐食佐食北面拜受角

主人拜送佐食坐祭卒角拜主人答拜受角降反于

篚升入復位釋曰云主人答拜受角酌獻佐食者

上經云執事之俎陳於階間二列北此獻佐食不言俎者

謂有司以佐食亦在在司內者下記云佐食俎殷折

脊脅也又下經賓長獻節鄭註云凡獻佐食皆無從

其薦俎獻兄弟以齒設之若少牢獻佐食俎即設于

兩階之間西上大夫將賓尸故即設

祝亞獻尸亞次也次猶貳主婦貳獻不夾拜者士

妻儀簡耳于房論主婦獻尸祝及佐食之事云主

婦貳獻不夾拜者士妻儀簡耳者此決少牢主尸拜

受主婦北面拜送北面拜者辟內子也大夫之妻

拜於主人北西面北面至西面釋曰按少牢

面拜獻尸鄭註云入尸西面拜由便也不北面者辟

人君夫人也拜而後獻者當夾拜也又云尸拜受主

婦主人之北西面拜送爵是也若大夫妻貴辟

人君夫人士妻賤不嫌得與人君夫人同也宗婦

執兩邊戶外坐主婦受設于敦南兩邊棗栗棗在

西釋曰知者按下記云邊中

禮云主婦亞獻尸時云自反兩邊栗棗設

于會南棗在西鄭不尚棗棗美故知也祝贊邊祭

尸受祭之祭酒啐酒邊祭棗栗之祭其祭之亦於

豆祭其祭之亦於豆祭釋曰知者見上經尸

食取黍稷肺祭授尸尸祭之不言其處明亦祭于豆

間今此祝贊邊祭之亦不言其處亦祭于豆間可知

又按有司徹云尸取韭菹煨于豆祭于豆間又尸取
糝黃宰夫贊者取白黑以授尸尸受兼祭于豆祭是
邊豆同祭兄弟長以燔從尸受振祭濟之反之音煩

燔炙肉也燔炙肉也。○釋曰云反。蓋燔者受

加于所出出者侯後事也。○釋曰云侯後事者謂

侯主婦獻祝之時更當羞燔于祝知者約上文主人

獻尸云賓長以肝從至獻祝時但云以肝從不言其

人明亦賓長可知此下文主婦獻祝邊燔從如初儀

明獻祝時亦長兄弟羞燔可知故鄭註云侯後事也

尸卒爵祝受爵命送如初送者送卒爵酢如主人

儀尸酢主婦如主人儀者自祝酌至尸拜送如酢

王人也不易爵辟內子

尸酢主婦如主人儀者自

祝酌至尸拜送如酢主人也者言此上則如之其異

者不並取也謂主人受佐食授自祭之此佐食錯授

于地主婦撫之而已是也云不易辟爵內子者以經

云酢如主人儀上尸酢主人時不易爵故此主婦受

酢亦不易爵可知男女不相襲爵所以今襲爵者辟

內子是以少牢云祝受尸爵尸答拜易爵洗酌授尸

主婦拜受爵尸答

拜是其易爵也

執爵右撫祭祭酒啐酒入卒爵如主人儀撫授祭

示親祭佐食不授而祭於地亦儀簡也入室卒爵於

尊者前成禮明受惠也

簡也者少牢大夫妻云上佐食授祭主婦西面于主

人之北受祭祭之此佐食祭於地主婦撫之而已故

云亦儀簡云亦者獻祝邊燔從如初儀及佐食如初

卒以爵入于房

禮

及佐食如初如其獻佐食則拜主

人之北西面也

禮

以佐食北面拜受主婦不宜與佐

食同面拜送又言如初明與主人同西面

賓三獻如

初燔從如初爵止

禮

初亞獻也尸止爵者三獻禮成

欲神惠之均於室中是以奠而待之

禮

初亞至待

此盡卒復位論賓長獻尸及佐食并主人主婦致爵之事此一科之內乃有十一爵賓獻尸一也主婦致爵于主人二也主人酢主婦三也主人致爵于主婦四也主婦酢主人五也尸舉奠爵酢賓長六也賓長獻祝七也又獻佐食八也賓又致爵于主人九也又致爵于主婦十也賓獻主人酢十一也云初亞獻也者知不初獻者以主婦亞獻承初獻後賓長又承亞獻後故知如亞獻不得如初獻也又面位及燔從皆

如亞獻也云三獻禮成欲神惠之均於室中是以奠而待之者謂尸得三獻而禮成言其實飲三爵祝與

佐食亦得三獻主人主婦各得一酢而已未得獻是神惠未均奠而待之者待主人主婦致爵乃均也按

下文衆賓長為加爵如初爵止鄭註云尸止爵者欲神惠之均于在庭止得一獻亦言均則不以爵數為

均直據得一席于戶內為主人鋪之西面席自房

獻則為均也

來主婦洗爵酌致爵于主人主人拜受爵主婦拜送

爵

主婦拜拜於北面也今文曰主婦洗酌爵

禮

主

婦至酌爵○釋曰云主婦拜拜於北面也者約有司

賓尸於堂主婦致爵於主人主人致爵於主婦北面

于阼階上宗婦贊豆如初主婦受設兩豆兩邊

禮

初

贊亞獻也主婦薦兩豆邊東面也

亞獻時但云宗婦執兩邊又云祝贊邊祭無豆此云贊豆如初明贊豆之時與贊邊同故得言如初知東面者以主人俎入設釋曰佐食設之西面故知也釋曰佐食設之之者見有司下大夫不饋尸者主婦致爵於主人待佐食設俎彼室內行事與士禮略同故鄭約之知佐食設主人左執爵祭薦宗人贊祭奠爵與取肺坐絕祭濟之興加于俎坐挽手祭酒啐酒絕肺祭之者以離肺長也少儀曰牛羊之肺離而不提心豕亦然挽拭也挽手者為絕肺染汗也付肺不挽手古文挽皆作說絕肺至作說釋曰引少儀者彼註云長而不絕故須絕之云付肺不拭手者以其先已斷絕取祭之不須以手絕之故不挽手也

肝從

左執爵取肝換于鹽坐振祭濟之宗人受加于俎燔

亦如之興席末坐卒爵拜於席末坐卒爵敬也一

酌而備再從而次之亦均於席至亦均釋曰

以肝從三婦獻尸兄弟以燔從今一酌而肝燔從則與尸等故云亦均亦者亦上酒均於堂內主婦

答拜受爵酌醋左執爵拜主人答拜坐祭立飲卒爵

拜主人答拜○主婦出反于房主人降洗酌致爵于

主婦席于房中南面主婦拜受爵主人西面答拜宗

婦薦豆俎從獻皆如主人主人更爵酌醋卒爵降實

爵于篚入復位主人更爵自酢男子不承婦人爵

也祭統曰夫婦相授受不相襲處酢必易爵明夫婦之別今文授為受

更

主人至為受。釋曰云主人更爵自酢男子不承婦人爵也

者按上主婦獻尸尸酢主婦不易爵鄭註云辟內子致爵于主人則易爵也若然按下記設洗篚在洗西

實二爵鄭註云二爵者為賓獻爵止主婦當致也此賓長所獻爵尸奠之未舉其篚唯有一爵得云易者

上主婦亞獻洗爵于房中則房中有爵又主婦獻祝及佐食訖以爵入于房後主婦致爵于主人還是房

內爵後主人致爵于主婦者是下篚之爵主婦飲訖實于房中之篚主人更取房內之爵以酌酢訖奠

于下篚云主人更爵者謂酌酢爵與房內爵相更鄭註下記云主婦當致者謂主人致爵于主婦則用下

篚內**三獻作止爵**賓也謂三獻者以事命之作起爵也

也舊說云賓入尸北面曰皇尸請舉爵尸卒爵酌

獻祝及佐食洗爵酌致于主人主婦燔從皆如初更

爵酢于主人卒二位洗乃致爵為異事新之燔從

皆如初者如亞獻及主人主婦致爵也凡獻佐食皆

無從其薦俎獻兄弟以齒設之賓更爵自酢亦不承

婦人爵洗乃至人爵。釋曰此決上又賓獻尸

之也按本篇不賓尸洗爵致于主人註云以承佐食

賤新之此云為異事新之註不同者但為異事異事

則是承賤承賤後則事異言雖不同理則一也云燔

從皆如初者如亞獻及主人主婦致爵者謂如上主

婦亞獻尸及祝皆燔從如初故云如亞獻及主人主

云凡獻佐食皆無從者謂主人主婦及賓長獻佐食皆無從故云凡鄭言此者以經獻祝及佐食洗爵致

于主人主婦燔從皆如初在獻佐食下嫌獻佐食亦然有燔從故鄭辯之若然佐食得獻與祝得獻同亦得如初但無從為異云其薦俎獻兄弟以齒設之者以上佐食得獻時不見有設薦俎之文下記云佐食於旅也齒於兄弟故佐食薦主人降阼階西面拜賓俎亦與兄弟同時設之也

如初洗

拜賓而洗爵為將獻之如初視濯時主人

再拜賓答拜三拜眾賓眾賓答再拜者

拜賓至

曰自此盡實爵于篚論獻賓及眾賓之事也

賓辭洗卒洗揖讓升酌西階

上獻賓賓北面拜受爵主人在右答拜

此禮不主於尊也賓卑則不專階主人在右統於其

位

就賓至其位○釋曰云就賓拜者此禮不主於尊也者按鄉飲酒鄉射賓主獻酢各於其階

至酬乃同階此因祭如初賓非為尊之所尊者謂尸也又賓是士家有司卑不得專階故就之使不得專階也對鄉飲酒鄉射得專階也云主人在右統於其位者以其賓得在西階上北面以東為右主人位在阼階故云統於其位鄭言此者主人就西階異於飲酒主人在右則與飲酒禮同以言主人常居右也

薦脯醢設折俎

凡節解者皆曰折俎不言其體略

云折俎非貴體也上賓幣眾賓儀公有司設之

凡

節至設之○釋曰按下記云賓幣鄭云幣左幣也賓俎全體尊賓也折骨而曰折俎明凡節解牲體皆曰折升于俎故名折俎與臠折同名其折義則異彼折骨云不言其體略云折俎非貴體也者按下記云賓幣略是牲體此經云折俎者亦用幣非貴體故略云折俎若然經尸俎祝佐食及主人主婦俎體皆不言之而鄭註獨云賓俎不言體者尸祝等經不言牲體亦不言折以其體貴故也此賓俎不言牲體而言折

明非貴體也云上賓酪衆賓儀者按下記唯云賓酪其衆賓已下皆殺香不言儀者鄭見有司徹主人獻賓儀司士設俎羊酪一又云衆賓長拜受爵其香體儀也註云儀者尊體盡儀度餘骨可用而用之尊者用尊體卑者用卑體而已是也云公有司設之者此即有司徹云司士設俎羊酪一衆賓香體儀是也此下文云有司在門賓左執爵祭豆奠爵與取肺坐絕西則此設俎者也

祭齊之典加于俎坐挽手祭酒卒爵拜主人答拜受

爵酌酢奠爵拜賓答拜主人酌自酢者賓不敢敵

主人主人達其意主人至其意○釋曰云賓不敢敵主人主人達其意者以其

賓是士之有司之中以屏不敢與主人為敵酢之是以主人酌以自酢達賓意故也若鄉飲酒鄉射賓皆親酢主人以其賓主人坐祭卒爵拜賓答拜揖執祭尊行二十故也

以降西面奠于其位如初薦俎從設位如初復

其位東面少牢饋食禮宰夫執薦以從設于祭東司

士執俎以從設于薦東是則皆公有司為之與音余

疏位如至之與○釋曰以賓位在西階下東面令祭獻於西階上經云執祭以降西面奠于其位又

言位如初明復西階衆賓升拜受爵坐祭立飲薦俎

設于其位辯主人備答拜焉降實爵于筐辯音遍後皆同

註衆賓立飲賤不備禮鄉飲酒記曰立卒爵者不拜

既爵備盡盡人之答拜尊兩壺于阼階東加勺南枋

西方亦如之勺時為酬賓及兄弟行神惠不酌

上尊卑異之就其位尊之兩壺皆酒優之先尊東方
示惠由近禮運曰澄酒在下釋曰自此盡揖復位論

堂下設尊酬賓之事云行神惠不酌上尊者獻是嚴正故得與
決上文獻賓及兄弟皆酌上尊者不敢酌上尊按司尊彝
神靈共尊至此旅酬禮褻故不敢酌上尊按司尊彝
職四時之祭云皆有壘諸臣之所酢少牢上下大夫
堂下皆無尊者士卑得與人君同大夫尊辟人君故
也云兩壺皆酒優之者設尊之法皆有大酒今兩壺
皆酒無玄酒優之也按玉藻云惟饗野人皆酒鄭云
飲賤者不備禮與此註無玄酒為優之異者此士之
祭禮欲得尊賓嘉客以事其先非賤者故以皆酒為
優之彼饗野人野人是賤者故以不備禮解之也云
先尊東方示惠由近者東方主人位西方賓位今先
設東方乃設西方者見酒由主人來故云示惠由近
二始也引禮運者彼註澄為沈齊酒是三酒
酒所以飲諸臣證此壺尊亦飲在下者也
主人洗

觶酌于西方之尊西階前北面酬賓賓在左先酌

西方者尊賓之義主人奠觶拜賓答拜主人坐祭卒

觶拜賓答拜主人洗觶賓辭主人對卒洗酌西面賓

北面拜西面者鄉賓位立於西階之前賓所答拜

之東北亮反鄉許**觶**西面之東北釋曰以經云主

西面授賓北面答拜明主人不得南過於賓故鄭**主**以義言之云立於西階之前賓所答拜之東北也

人奠觶于薦北奠酬于薦左非為其不舉行神惠

不可同於飲酒**觶**奠酬至飲酒釋曰以其神惠

惠不可同於飲酒故奠於左與主人相變故有可撤云二人舉觶酬尸侑奠觶於右鄭註云奠於右者不

舉也神惠右不舉變於飲酒是也此酬奠於薦左下
文賓舉為旅酬以其神惠故也言不可同飲酒者謂
不可同於鄉飲酒故鄉飲酒記云將舉者於右奠者
於左其義與此別此下文奠解於薦南明將舉以初
在北飲酒將舉奠賓坐取解還東面拜主人答拜賓
於薦南便其復舉

奠解于薦南揖復位還東面就其位薦西奠解薦

南明將舉初奠時少南於位可知云還東面者則

初賓坐取解薦東西面可知故主人洗爵獻長兄弟

于阼階上如賓儀酬賓乃獻長兄弟者獻之禮成

于酬先成賓禮此主人之義亦有薦爵設於位私人

為之與音余與音余酬賓至之與釋曰自此盡如眾

事云酬賓乃獻長兄弟者獻之禮成於酬者以其獻
賓之禮以酬副之乃禮成故冠禮云乃禮賓以一獻
之禮鄭註云獻酢酬賓主人各兩爵而禮成又鄉飲
酒獻及酬賓訖乃獻介又此文獻賓即酬賓乃獻兄
弟故鄭註獻之禮成於酬也云亦有薦爵設于位者
以經云獻長兄弟于阼階上如賓儀則長兄弟初受
獻於阼階上時亦薦脯醢設折俎於阼階上祭訖乃
執以降設於下位皆當如賓儀鄭下註云設薦俎於
其位者據執祭以降及其位而言也言亦者亦賓鄭
必知有薦俎者見於下記云長兄弟及宗人折是也
云私人為之與者私人者即私臣下記云私臣門東
北面西上是也以賓薦公有司設之則兄弟薦俎私
人可知以無正文洗獻兄弟如眾賓儀獻卑而必
故言與以疑之也

為之洗者顯神惠此言如眾賓獻則如獻眾賓洗明

矣釋曰云此言如眾賓儀則如

此云洗獻衆兄弟如衆賓儀明獻衆賓洗可知不言之者舉下以明上省文之義故也洗獻內

兄弟于房中如獻衆兄弟之儀內兄弟內賓宗婦

也如衆兄弟如其拜受坐祭立飲設薦俎於其位而

立內賓位在房中之尊北不殊其長略婦人也有司

徹曰主人洗獻內賓於房中南面拜受爵內兄

○釋曰自此盡入復位論主人獻姑姊妹及宗婦之事云內賓宗婦也者此總云內兄弟下記云內賓宗

婦按彼註云內賓姑姊妹宗婦族人之婦若然兄弟者服名故號婦人為兄弟也云其位在房中之尊北

者按下記云尊兩壺于房中西牖下南上內賓立于其北東面南上宗婦北堂東面北上是也云不殊其

長略婦人者決上文獻賓於西階上獻兄弟於阼階上皆殊其長此不殊故云略之引有司徹者欲見此

內賓受獻時亦南面拜受爵故下註云內賓之長亦南面答拜言亦者亦前受獻時前雖無文約有司徹內賓之長亦南面答拜主人西面答拜更爵酢卒爵降實爵于

篚入復位爵辯乃自酢以初不殊其長也內賓之

長亦南面答拜爵辯至答拜○釋曰云爵辯乃自酢以初不殊其長也者對上賓

與長兄弟不得獻衆賓衆兄弟徧主人先自酢也云內賓之長亦南面答拜者獻時不殊其長酢時猶如

賓及兄弟殊其長與男子同男長兄弟洗觚為加爵

如初儀不及佐食洗致如初無從大夫士三獻而

禮成多之為加也不及佐食無從殺也致致於主人

主婦○殺所界大夫至主婦○釋曰此一經論反下皆同士三獻之外為加獻尸之事云如

初儀者如賓長三獻之儀但賓長獻十一爵此兄弟
 之長加獻則降唯有六爵以其闕主人主婦致爵并
 酢四爵及獻佐食五唯有六在者洗觚為加獻一也
 尸酢長兄弟二也獻祝三也致爵於主人四也致爵
 於主婦五也受主人酢六也云大夫士三獻而禮成
 者天子大祫十有三獻四時與禘唯有九獻上公亦
 九獻侯伯七獻子男五獻卿大夫士略同三獻而祭
 禮成也是以多之者為加若主人飲酒禮卿大夫三
 獻士唯一獻而已祭禮士於大夫同者攝盛葬奠亦
 於大夫同少牢五鼎又乘車建旌亦與鄉大夫同也

衆賓長為加爵如初爵止 尸爵止者欲神惠之均

於在庭 尸爵至在庭 釋曰庭賓及兄弟雖得
 故停之使庭行旅酬是以云尸 嗣舉奠盥入北面再
 爵止者欲神惠之均在於庭也

拜稽首 嗣主人將為後者舉猶飲也使嗣子飲奠

者將傳重累之者大夫之嗣子不舉奠辟諸侯 大專

反 嗣主至諸侯 釋曰自此盡出復位論嗣子
 飲奠酌獻之事云嗣主人將為後者不言適而

言將為後者欲見無適長立庶子及同宗為後皆是
 故汎言將為後也云舉猶飲也者非謂訓舉為飲直

是嗣子舉而飲之耳云將傳重累之者謂將使為嗣
 牽累崇敬承重祭祀之事是以使飲之而獻也云大

夫之嗣子不舉奠辟諸侯者按文王世子云其登餽
 獻受爵則以上嗣註云上嗣君之適長子以特牲饋

食禮言之受爵謂上嗣舉奠也獻為舉奠洗爵酌入
 也餽謂宗人遣舉奠盥祝命之餽也大夫之嗣無此

禮辟君也今按少牢無嗣子舉奠之事故此註云辟
 諸侯士卑不嫌得與人君同故有嗣子舉奠之事也

奠者即上文祝酌奠奠於鉶南是也郊特牲云舉斝
 角詔妥尸鄭註云始入舉奠斝若奠角將祭之祝則

詔主人拜安之使之坐尸即至尊之坐或時不自安
 則以拜安之天子奠斝諸侯奠角彼鄭註意亦引此

特牲祝酌奠尸執奠進受復位祭酒啐酒尸舉肝舉

奠左執觶再拜稽首進受肝復位坐食肝卒解拜尸

備答拜焉禮記食肝受尊者賜不敢餘也備猶盡也每

拜答之以尊者與卑者為禮略其文耳古文備為復

禮記食肝至為復○釋曰直言受肝明有鹽是以下

不敢餘也者食之當盡以其食若不盡直舉奠洗酌

入尸拜受舉奠答拜祭酒啐酒奠之舉奠出復位禮記

啐之者答其欲酢已也奠之者復神之奠觶嗣齒於

子姓凡非主人升降自西階禮記啐之至西階○釋

酢已也者鄉飲酒鄉射主人獻賓賓皆啐酒洗爵即
酢主人此嗣子獻賓賓皆啐之亦欲酌已故啐之其
實無酢也云嗣齒於子姓者姓之言生子之所生謂
孫行者今嗣亦孫之流故齒之也云凡非主人升降
自西階者按曲禮云為人子者升降不由阼階是以
雖嗣子亦宜升降自西階適子孫不升阼階故於此
總言也兄弟弟子洗酌于東方之尊阼階前北面舉觶

于長兄弟如主人酬賓儀禮記弟子後生也禮記弟子

○釋曰自此盡乃羞論弟子舉觶將行旅酬之事云

如主人酬賓儀者謂如上文主人酬賓就其階同北

面並拜乃飲卒爵拜洗酌乃西面賓北面拜位故言

如此亦然弟子洗觶酌於東方之尊阼階前東面獻

長兄弟長兄弟北面拜受弟子奠于薦南長兄弟坐
取觶還西面拜弟子北面答拜長兄弟奠於薦北揖
復位若有司徹云兄弟之後生者舉觶於其長長在
左弟子自飲訖升酌降長拜受於其位舉爵者東面

答拜鄭註云拜受答拜不北面者賓尸禮殺此不償尸則拜送皆北面可知也弟子後生者此即有司徵云兄弟之後

宗人告祭齊

齊俎也所告者衆賓兄弟內賓也

弟內賓也獻時設薦俎于其位至此禮又殺告之祭

使成禮也其祭皆離肺不言祭豆可知

齊俎至

曰云告祭齊者謂告衆賓之等知無長賓者以其初

得獻時即祭肺於階上此獻時乃設薦俎於其位故

此無長賓也上文下長兄弟如賓儀則亦獻時祭可

知故知宗人所告告衆賓衆兄弟內賓也云獻時設

薦俎于其位者得獻時乃薦于堂下及房內之位云

至此禮又殺告之祭使成禮也者按上文加爵致爵

不及佐食無從殺也此告之祭使成禮是再殺故云

又殺也云其祭皆離肺者已於記文解之也云不言

祭豆可知者以衆賓言薦俎從設

言薦即豆也故云不言祭豆可知

乃羞 羞庶羞也

下尸載醢豆而已此所羞者自酌主人至於內賓無

內羞

受獻時皆設薦俎於其位故知此羞乃是庶

羞非薦也云下尸載醢豆而已者上為尸佐食羞庶

羞四豆設於左鄭註四豆臠炙載醢此祝以下薦羞

降于尸當去臠炙故云載醢豆而已云此所羞者自

祝主人至於內賓者言自祝下及內賓衆賓兄弟皆

在可知又下記云公有司獻次衆賓私臣獻次兄弟

則內賓亦及之是以少牢下篇云薦羞庶羞于賓兄

弟內賓也獻時設薦俎于其位至此禮又殺告之祭

使成禮也其祭皆離肺不言祭豆可知

曰云告祭齊者謂告衆賓之等知無長賓者以其初

得獻時即祭肺於階上此獻時乃設薦俎於其位故

此無長賓也上文下長兄弟如賓儀則亦獻時祭可

知故知宗人所告告衆賓衆兄弟內賓也云獻時設

薦俎于其位者得獻時乃薦于堂下及房內之位云

至此禮又殺告之祭使成禮也者按上文加爵致爵

不及佐食無從殺也此告之祭使成禮是再殺故云

又殺也云其祭皆離肺者已於記文解之也云不言

祭豆可知者以衆賓言薦俎從設

言薦即豆也故云不言祭豆可知

乃羞 羞庶羞也

下尸載醢豆而已此所羞者自酌主人至於內賓無

內羞

受獻時皆設薦俎於其位故知此羞乃是庶

羞非薦也云下尸載醢豆而已者上為尸佐食羞庶

羞四豆設於左鄭註四豆臠炙載醢此祝以下薦羞

降于尸當去臠炙故云載醢豆而已云此所羞者自

祝主人至於內賓者言自祝下及內賓衆賓兄弟皆

在可知又下記云公有司獻次衆賓私臣獻次兄弟

則內賓亦及之是以少牢下篇云薦羞庶羞于賓兄

弟內賓及私人不殯尸亦云乃羞于賓兄弟內賓及

私人辯是也若然少牢與有司徹饋尸與不饋尸庶

羞與房中羞皆與尸佐食及祝主人主婦皆同時羞

之者彼上下大夫禮尊故得與尸同時羞此士禮卑

故不得與尸同也云無內羞者以其

尸尊尚無內羞况祝卑故無內羞也

賓坐取觶

前北面酬長兄弟長兄弟在右

薦南奠

義豐流

卷之五 四十一

及古

薦南奠

及古

薦南奠

及古

薦南奠

及古

薦南奠

及古

薦南奠

及古

薦南奠

及古

解○釋曰自此盡實解于篚論行旅酬之間作止爵之事但此特牲之禮堂下行旅酬無算爵並在室中者不與旅酬之事上大夫饋尸與旅酬不與無算爵之事故別使二人舉解於尸侑尸侑得舉為旅酬徧及堂下尸與旅酬者以其饋尸在堂禮後改殺故也若下大夫不饋尸者堂下無旅酬直行無算爵者堂下而已尸則不與之所以下大夫無旅酬直有無算爵者以其禮尸於室中辟國君堂下不設尊故無旅酬直行無算爵而已以其堂下於神靈共尊不得與尸行旅酬故屈之此特牲堂下得旅酬無算爵並行者以其堂下與神靈別尊故為加爵禮尸與室中酌上尊堂下旅酬行神惠酌下尊故上大夫及士之祭禮旅酬行無算爵或行或不皆參差不等也賓旅長兄弟長兄弟在右下文長兄弟酬衆賓長自左受旅如初是賓主相酬主人常在東其同在賓中則受酬者在左若鄉飲酒賓酬主人主人立於賓東主人酬介介立於主人之西其衆賓受介酬者自介右鄭註云尊介使不失故位衆受酬者受自左異其義也賓

主相酬各守其位不以尊卑變賓奠解拜長兄弟答同上之中受者於左尊右也

拜賓立于解酌于其尊東面立長兄弟拜受解賓北

面答拜揖復位其尊長兄弟尊也此受酬者拜亦

北面其尊至北面○釋曰以其旅酬無算爵以

故無算爵賓弟子及兄弟弟子舉解于其長各酌于

其尊也云此受酬者拜亦北面者以經長兄弟拜受

解不言面位故鄭云受酌者拜長兄弟西階前北面

亦北面言亦者亦賓北面也

衆賓長左受旅如初旅行也受行酬也初賓酬長

兄弟長兄弟卒解酌于其尊西面立受旅者拜受長兄弟北面答拜揖復位衆賓及衆兄弟交錯以辯皆

階東加勺南柄西方亦如之鄭註云為酬賓及兄弟
行神惠至此云非神惠者彼三獻止爵欲得神惠均
于室中眾賓長為加爵止爵者欲神惠均于在庭故
止爵行旅酬雖以尸而奠爵待之亦得為神惠至此
別為無算爵在下自相勸故得為非神惠故長皆執
奠於薦右同於主人飲酒舉者奠於薦右也

以興舉解者皆復位答拜長皆奠解于其所皆揖其

弟子弟子皆復其位復其位者東西面位弟子舉

解於其長所以序長幼教孝弟凡堂下拜亦皆作北

面復其至北面○釋曰云復其位者東西面位

其位復在庭初舉北面位此重言復位者當復東西

面位可知云凡堂下拜亦皆北面者前主人酬賓弟

了舉於其長行旅酬又無算爵兄弟弟子賓弟子舉

解皆北面則知凡堂下雖下見面位者皆北面拜可

知云凡者賓以下至於私人爵皆無算算數也賓

拜受送皆北面故云凡也

取解酬兄弟之黨長兄弟取解酬賓之黨唯已所欲

亦交醋以辯無次第之數因今接會使之交恩定好

優勸之利洗散獻于尸酢及祝如初儀降實散于篚

○散悉但利佐食也以利以今進酒也更言獻者

反下皆同利佐食也以利以今進酒也更言獻者

以利待尸禮將終宜一進酒嫌於加酒亦當三也不

致爵禮又殺也利佐至殺也○釋曰自此盡西

序下論佐食獻尸祭祀畢之事云利佐食也言利以今進酒也者利與佐食乃有二名
者以上文設俎啓會爾敦之時以黍稷為食故名佐
食今進以酒酒所以供養故名利利即養也故鄭云
以今進酒也若然少牢名佐食上利執羊俎下利執

豕俎者大夫禮文故即兩見其名云更言獻者以利
待尸禮將終宜一進酒嫌於加酒亦當三也者此決
兄弟長及眾賓長為加爵於尸不言獻今進酒更言
獻不言加爵故鄭君解其義意以利事尸禮將終宜
一進酒不似長兄弟助宗子祭祀為加爵眾賓之長
助主人祭祀設為加爵嫌此佐食同彼二者為加爵
故變言獻是以鄭云嫌亦當三也亦者亦上主人獻
主婦獻賓長為三獻也長兄弟為加爵眾賓長加爵
通洗散獻尸亦二都并尸飲六士祭事尸禮畢也云
不致爵禮又殺也者上文云長兄弟洗觚為加爵如
初儀不及佐食洗致如初無從註云不及
佐食無從殺也此又不致故云又殺也

于戶外西南禮事尸禮畢祝東面告利成禮利猶養

也供養之禮成不言禮畢於尸閒之嫌禮○養羊亮反

反禮利猶至之嫌○釋曰少牢云主人出立于阼
禮階上南面祝出立于西階上東面祝告曰利成

此戶外告禮成彼階上告利成以尊者稍遠於尸若
天子諸侯禮畢於堂下告利成故詩楚茨云禮儀既
備鐘鼓既戒孝孫徂位二祝致告鄭註云鐘鼓既戒
戒諸在廟中者以祭禮畢孝孫徂位堂下西面位也
祝於是致孝孫之意告尸以利成是尊者告利成遠
於尸也云不言禮畢於尸閒之嫌者閒閒暇無事若
然禮畢則於尸閒暇無事有發尸謾祝前主人降
遣尸之嫌故直言利成而已也尸謾祝前主人降
所六禮謾起也前猶導也少牢饋食禮曰祝入尸謾
主人降立于阼階東西面祝先尸從遂出於廟門前

尸之儀士虞禮備矣禮謾起至備矣○釋曰引少
牢者證大夫禮主人立位與

士不同又證前尸出廟之事云前尸之儀士虞禮備
矣者彼有室中出戶降階出廟前尸之事故云備矣

祝反及主人入復位命佐食徹尸俎俎出于廟門禮

俎所以載胾俎少牢饋食禮曰有司受歸之

歸之○釋曰引少牢者是少牢下篇有司徹下大夫不賓尸之禮彼云佐食徹尸俎佐食乃出尸俎于廟門外有司受歸之此士禮不償徹庶羞設於西序下尸與下大夫同故引以相證也

禮為將餽去之庶羞主為尸非神饌也尚書傳曰宗

室有事族人皆侍終日大宗已侍於賓奠然後燕私

燕私者何也已而與族人飲也此徹庶羞置西序下

者為將以燕飲與然則自尸祝至於兄弟之庶羞宗

子以與族人燕飲於堂內賓宗婦之庶羞主婦以燕

飲於房○為于偽反去起**禮**為將至於房○釋曰呂反飲與音余**禮**知非神饌而云為尸者

以其尸及飲後始薦庶羞故徹之乃餽也凡餽者尸

餽鬼神之餘祭者餽尸之餘義取鬼神之惠徧廟中

庶羞非鬼神惠故不用也引尚書傳已下者是彼康

誥傳文大宗已侍於賓奠者或有作養或有作暮者

皆誤以奠為正也引也者證徹庶羞不入于房而設

於西序下以擬燕故也必知祭有燕者按楚茨詩云

鼓鍾送尸下云備言燕私鄭註云祭祀畢歸賓客之

俎同姓則留與之燕所以尊賓客親骨肉也其上大

夫當曰償尸安有燕故有司徹上大夫云主人退註

云反於寢也是無燕私者下大夫不償尸與此士禮

簋者分敦黍於會為有對也敦有虞士之器也周制

在堂婦人筵對席佐食分簋**禮**為將餽分之也分

在房可也

士用虞變敦言簋容同姓之士得從周制耳祭統曰
 餽者祭之末也不可不知也是故古之人有言曰善
 終者如始餽其是已是以故古之君子曰尸亦餽鬼神
 之餘也惠術也可以勸政矣 **疏** 為將至政矣○釋
 論嗣子共長兄弟對餽之事云敦有虞氏之器者禮
 記明堂位云有虞氏之兩敦上文黍稷之敦是周制
 士用之云言簋容同姓之士得從周制耳者大夫異
 姓既用異代之器故少牢特牲皆用敦則同姓之士
 當同周制用簋故經言分簋是以文王世子鄭註亦
 云同姓之士總衰異姓之士疑衰亦同姓與異姓別
 也引祭經者證餽是鬼神之惠徧廟中若 **宗人遣舉**
 國君之惠徧竟內是可以觀政之事也 **莫及長兄弟盥立于西階下東面北上祝命嘗食莫**

者舉莫許諾升入東面長兄弟對之皆坐佐食授舉
各一膚 ○養子峻 **疏** 命告也士使嗣子及兄弟養其
 反與餽同 **疏** 命告至作餽○釋
 惠不過族親古文養皆作餽 **疏** 曰此決下篇少牢二
 佐食及二賓長餽明惠大 **主人西面再拜祝曰莫有**
 及異姓不止族親而已 **以也兩養莫舉于俎許諾皆答拜** ○以依註音 **疏** 以

讀如何其久也必有以也之以祝告養釋辭以戒之
 言女養此當有所以也以先祖有德而享於此祭其
 坐養其餘亦當以之也少牢饋食禮不戒者非親昵
 也舊說曰主人拜下養席南 **疏** 女音 **疏** 以讀至席
 汝下同 **疏** 南○釋曰云 **及古閣**

以讀如何其久也必有以也之以此者此辭在詩邶風
旄丘篇必有以也從之者以此經云有以也者以先
祖有功德子孫當嗣之而廟食先祖有德亦合享此
祭故讀從之也是以彼註亦云我君何以久留於二
佐必以衛有功德故也云其坐養其餘亦當以之也
者亦謂亦似其先祖已上皆為以為似者誤也云少
牢饋食禮不戒者非親昵也者謂二佐食與二賓長
其惠故引舊說者以經直言主人西面拜不見
以明下養席南**若是者三**丁寧戒之皆取舉祭食
祭舉乃食祭鉶食舉食乃祭鉶禮殺**食**乃祭
釋曰前正祭之時尸祭鉶嘗之告旨訖佐食爾黍於
席上尸始食今餽食乃祭鉶故決之云禮殺故也
卒食主人降洗爵宰贊一爵主人升酌酌上養上養
拜受爵主人答拜酌下養亦如之少牢饋食禮曰

贊者洗三爵主人受于戶內以授次養舊說云主人
北面授下養爵欲見此禮主人亦受於戶內以授
次養爵舊說以此經云酌下主人拜祝曰酌有與也
主人復拜為戒也與讀如諸侯以禮相與
之與言女酌此當有所與也與者與兄弟也既知似
先祖之德亦當與女兄弟謂教化之

主人至化
讀如諸侯以禮相與之與者按禮運云諸侯以禮相
與者諸侯會同聘問一德以尊人于言此者戒嗣子
與長兄弟及眾兄弟相教

兩養執爵拜答主人也
祭酒卒爵拜主人答拜兩養皆降實爵于篚上養洗

爵升酌酢主人主人拜受爵下奠復兄弟位不復

升也上奠卽位坐答拜既授爵戶內乃就坐既

授至就坐○釋曰以其主人位在戶內下餞主人坐

席南西面故知上餞授爵於戶內乃就坐

祭卒爵拜上奠答拜受爵降實于篚主人出立于戶

內西面事人者禮畢祝命徹昨俎豆邊設于東序

下命命佐食昨俎主人之俎宗婦不徹豆邊徹禮

略各有為而已設于東序下亦將燕也命命至

日自此盡畢出論徹薦俎改設饌於西北隅為陽厭

之事云祝命徹昨俎者是佐食徹之當徹昨俎之時

堂下賓兄弟俎畢出故下文云佐食徹昨俎堂下俎

畢出是也然祝命徹昨俎時堂下俎畢出又退在下

者欲見先徹室內俎乃徹堂下是以祝命佐食徹昨

俎及豆邊又祝自執俎以出又宗婦徹祝豆邊入于

房卽佐食改饌西北隅是以作經并說室內行事乃

到本云上佐食徹昨俎時堂下俎畢出也云命命佐

食者此命命使徹昨俎下文云佐食徹俎故知祝命

者命佐食也云宗婦不徹豆邊徹禮略各有為而已

者以豆邊宗婦贊設之佐食設俎理應佐食還自徹

俎宗婦徹豆邊以徹禮略各有為而已故宗婦豆

邊命佐食并徹之故云徹禮略也各有為而已者謂

宗婦徹祝俎豆邊佐食徹昨俎豆邊是各自有為何

必依前所祝執其俎以出東面于戶西俛告利成

少牢下篇曰祝告利成乃執俎以出俛告至以

有司徹下大夫不償尸改饌于西北隅訖主人出立

于阼階上西面祝執其俎以出立于西階上東面司

宮闔牖戶祝告利成乃執俎以出于廟門有司受歸

之彼不償尸之禮亦與此特牲禮同故引為證也

義禮流

卷之五 四十九

宗婦徹祝豆籩入于房徹主婦薦俎

徹其卑者士虞禮曰祝薦席徹入于房

曰宗婦不徹主人豆籩而徹祝豆籩入房者為主婦

將用之為燕祝兩豆籩而主婦用之者祝接神尸之

類主婦燕姑姊妹及宗女宜行神惠故主人以薦羞

并及祝庶羞燕宗入於堂主婦以祝籩豆用之燕內

質於房是其事也云宗婦既並徹徹其卑者以宗婦

不徹主人籩豆而徹祝與主婦是徹其卑者故得並

徹引士虞禮者以經自有入房之文註更引士虞禮

者有嫌也嫌者以主婦薦俎先在房嫌經入房又為

微佐食徹尸薦俎設于西北隅几在南扉用筵納

一尊佐食闔牖戶降

在武諸遠人乎尸謾而改饌為幽闇庶其饗之所以

為厭飫少牢饋食禮曰南面如饋之設此所謂當室

之白陽厭也則尸未入之前為陰厭矣曾子問曰殤

不備祭何謂陰厭陽厭也

曰云不知神之所在或諸遠人乎禮記郊特牲之文

彼論正祭與繹祭之事此為陽厭引之者欲見孝子

求神非一處故先為陰厭後為陽厭之事也引少牢

者見彼大夫禮陽厭南面此士禮東面雖面位不同

堂室之白則同案曾子問庶殤為陽厭之事故彼云

比殤與無後者祭於宗子之家當室之白尊於東房

是謂陽厭鄭註云當室之白謂西北隅得戶之明者

也凡言厭者謂無尸直厭飫神故鄭云則尸未入之

有陽厭無陰厭曾子言謂殤死陰厭陽厭有故問孔子孔子引宗子死有陰厭凡殤死有陽厭引之證成人陰厭陽厭祝告利成降出主人降卽位宗人告事並有之義也

畢賓出主人送于門外再拜記答送賓也凡去者不

答拜記云凡總解諸文主人拜送賓皆不答拜鄭註

鄉飲酒云禮有終是也若賓更答拜是更崇新敬禮故不答也

畢出記出節兄弟及衆賓自徹而出唯賓俎有

司徹歸之尊賓者記俎有司徹歸尸有之俎不賓尸

歸尸俎皆不見歸賓俎鄭所以知歸賓俎者正見賓

出主人送於門外再拜明賓不自徹俎主人使歸之若助君祭必自徹其俎鄭註曲禮大夫以下或使人歸之是以孔子世家云魯郊不致燔俎于大夫孔子

不脫冕而行士大夫家尊賓則記特牲饋食其服皆使歸之自餘亦自徹而去也

朝服玄冠緇帶緇鞞記於祭服此也皆者謂賓及兄

弟筮日筮尸視濯亦玄端至祭而朝服朝服者諸侯

之臣與其君日視朝之服大夫以祭命賓兄弟緣孝

子欲得嘉賓尊客以事其祖禰故服之緇鞞者下大

夫之臣夙興主人服如初則固玄端記於祭至玄

退玄冠在朝服下者欲令近緇色士冠在朝上服從

而正也云皆者謂賓及兄弟筮日筮尸視濯亦玄端

者見上經云筮日主人冠玄端子姓兄弟如主人之服有司羣執事如兄弟服筮尸云如求日之儀至於視濯又不見異服故知皆玄端至祭日夙興云主人服如初初卽玄端明其餘不如初是朝服可知是以

此註云皆者謂賓及兄弟也云朝服者諸侯之臣與其君日視朝之服大夫以祭者按玉藻云諸侯朝服以日視朝下少牢云主人朝服是也緇鞞者下大夫之臣者士冠禮云主人玄冠朝服緇鞞帶素鞞鞞與裳同色此朝服緇鞞大夫之臣朝服素鞞此緇鞞帶故云下大夫之臣云夙與主人服如初則固玄端引上經者直言皆朝服恐主人亦在其中唯尸祝佐食玄端故引證主人服玄端與兄弟異也

玄裳黃裳雜裳可也皆爵鞞
與主人同服周禮士

之齊服有玄端素端然則玄裳上士也黃裳中士雜裳下士
與主至下士○釋曰周禮士之齊服有一玄端而裳則異故鄭云然則玄裳以下見玄端一而裳有二也彼註云素端者亦謂禮荒有所禱請服之於此經無所當而連引之耳若然士冠亦有玄端一等裳而引司服者以此特牲祭祀時彼據齊時

四命已上齊祭異冠大夫齊祭同冠故就此祭祀引齊時冠服為證也

設洗南北以堂

深東西當東營
榮屋翼也水在洗東
祖天地之

左海篚在洗西南順實二爵二觚四觶一角一散

順從也言南從統於堂也二爵者為賓獻爵止主婦

當致也二觚長兄弟酌眾賓長為加爵二人班同迎

接並也四觶一酌奠其三長兄弟酬賓卒受者與賓

弟子兄弟弟子舉觶於其長禮殺事相接禮器曰貴

者獻以爵賤者獻以散尊者舉觶卑者舉角舊說云

爵一升觚二升觶三升角四升散五升

順從至
五升○釋

曰云二爵者為賓獻爵止主婦當致也者以一爵獻尸尸奠之未舉又一爵主婦當致者按經主婦致爵於主人婦人不見就堂下洗當於內洗則主婦致爵於主人時不取堂下爵而云主婦當致者謂主婦當受致之時用此爵也云四解一酌奠其三長兄弟酌賓卒受者與賓弟子兄弟弟子舉解於其長禮殺事相接者酌奠于鉶南是嗣子雖飲還復神之奠解也餘有三在主人洗一解酬賓奠於薦北賓舉奠於薦南此未舉也下篚有二解在及長兄弟洗解為加爵衆賓長為加爵如此爵止此亦未舉也下篚仍有一解在尸蓋之後賓始舉奠解行旅酬辨卒受者以虛解奠於下篚還有二解至為加爵者作止爵長兄弟亦坐舉其奠解酬賓如賓酬兄弟之儀以辯卒受者未實解于篚時賓弟子兄弟弟子洗解各酌舉解于其長卽用其篚二解卒受者未奠之故三解並用也故註云卒受者與賓弟子兄弟弟子舉解於其長也云禮器曰貴者獻以爵者謂賓長獻尸主人致爵於主婦是也賤者獻以散上利洗散是也尊者舉解謂

若酌奠之及長兄弟酬賓之等是也卑者舉爵謂主人獻用角鄭云不用爵者下大夫也則大夫尊用爵士卑用角是也引舊說者爵觚已下升數無正文韓詩雖有升數亦非正經故引舊說為證也

壺 禁饌于東序南順覆南壺焉蓋在南明日卒奠幕用綌卽位而徹之加勺

壺 覆壺者盞瀝水盞為其不宜

塵幕用綌以其堅潔禁言綌者祭尚厭飭得與大夫同器不為神戒也

壺 設幕卒奠乃設之故曰卒奠幕用綌云禁言綌者祭尚厭飭得與大夫同器不為神戒也者器本無名人與作號綌之與禁因物立名是以大夫尊以厭飭為名士卑以禁戒為稱復以有足無足立名故禮記註云無足有似於綌或因名云耳但經已有綌字註云世人因名者誤當無世人字也士曰禁由有足以士虞禮云尊于室中兩甒醴酒無

禁禁由足生名禮記云大夫用樹士用禁及鄉飲酒鄉射皆非祭禮足以雖大夫去足猶存禁名至祭則去足名為樹禁

不為神戒也 邊巾以裕也 纁裹棗烝栗擇 邊有巾者果實之物多皮核優尊者可烝裹之也 烝擇互

文舊說云纁裹者皆玄被 ○裹之音果 邊有至玄被 ○釋曰言多皮

核者栗多核 鈎芼用苦若薇皆有滑夏葵冬苴 苦苦 皮棗多核

茶也 苴董屬乾之冬滑於葵詩云周原膾膾董茶如

飴云今文苦為苴苴乃地黃非也 ○苴音桓 苦苦至

曰云乾之冬滑於葵者以其冬乾用之不用葵而用苴明知冬則滑於葵也 引詩證之詩言董茶即經苴

苦之類也云經文苦為苴苴乃地黃非也者爾雅釋草云苴地黃非皆以其與薇葵等菜為不類故知非

也 棘心七刻 刻若今龍頭牲爨在廟門外東南魚

脂爨在其南皆西面 饔爨在西壁 饔炊也西壁堂

之西牆下 舊說云南北直屋 柶禋在南 在南方

曰云西壁堂之西牆下者按上經云主婦視饔爨于西堂下通西壁為之故以舊經辯之也 舊說者按爾

雅釋宮曰檐謂之櫨孫氏云謂室柶周人謂之柶齊人謂之檐謂承檐行材士喪禮銘置于宇西階上鄭

註云宇 柶是也 所俎心舌皆去本末 午割之實于牲鼎 載心

立舌縮俎 午割從橫割之亦勿沒立縮順其牲心

舌知食味者欲尸之饗此祭是以祭之 進之

曰云載心立舌縮俎者少年云舌皆切本末亦午割勿沒其載于所橫之此言縮俎者彼言橫據俎上云

為橫此言縮據鄉人為縮是以少牢云皆進下是也云亦勿沒者亦少牢文謂四面皆鄉中央割之不絕中央少許謂之勿沒也

賓與長兄弟之薦自東房其餘在東堂
沃
東堂東夾之前近南
沃
賓與至東堂○釋曰其沃餘謂眾賓兄弟之薦也

尸盥者一人奉槃者東面執匱者西面淳沃執巾者

在匱北匱北執匱之北亦西面每事各一人淳沃

稍注之今文淳作激宗人東面取巾振之三南面授

尸卒執巾者受宗人代授中庭長尊尸入主人及

賓皆辟位出亦如之辟位遂遁嗣舉奠佐食設豆

鹽肝宜鹽也佐食當事則戶外南面無事則中庭

北面
當事將有事而未至凡祝呼佐食許諾呼

猶命也宗人獻與旅齒於眾賓尊庭長齒從其長

幼之次佐食於旅齒於兄弟尊兩壺于房中西牖

下南上為婦人旅也其尊之節亞西方
為婦

○釋曰先尊東方者亦惠由之也西方雖是賓以其男子故在前設尊此處為房內婦人設尊故知亞次西方又經云尊兩壺于阼階東又云西方亦如之明明相亞次此房內婦人之尊上文不見者異之於婦人

內賓立于其北東面南上宗婦北堂東面北上

二者所謂內兄弟內賓姑姊妹也宗婦族人之婦其

夫屬于所祭為子孫或南上或北上宗婦宜統於主

婦主婦南面北堂中房而北

釋二者至而北○釋曰言所謂者上經云

主人洗獻內兄弟于房中如獻衆兄弟之儀是也云

其夫屬于所祭為子孫者以其在父行則謂之為母

今言宗婦則其夫屬於所祭死者之子孫之妻皆稱

婦也云或南上或北上云內賓姑姊妹賓客之類南

上自取曲禮云東鄉西鄉以南方為上宗婦雖東鄉

取統于主婦故北上主婦南面故也云北堂中房而

北者謂房中半**主婦及內賓宗婦亦旅西面****西面**

者異於獻也男子獻于堂上旅於堂下婦人獻于南

面旅於西面內賓象衆賓宗婦象兄弟其節與其儀

依男子也主婦酬內賓之長酌奠于薦左內賓之長

坐取奠于右宗婦之娣婦舉觶於其娣婦亦如之內

賓之長坐取奠觶酬宗婦之娣交錯以辯宗婦之娣

亦取奠觶酬內賓之長交錯以辯內賓之少者宗婦

之娣婦各舉奠於其長並行交錯無算其拜及飲者

皆西面主婦之東南○娣大計反娣音似本或作似**西面**○釋曰云

西面者異於獻也者以受獻時南面也云男子獻於

堂上旅於堂下者見上經云婦人獻於南面旅於西

面者見於有司徹云其節與其儀依男子也者謂依

上經旅酬及無算爵早晚行事之節皆依男子也云

主婦酬內賓之長酌奠於薦左內賓之長坐取奠於

右者此約上經主人洗解酌于西方之尊西階前酬

賓時主人奠觶于薦北賓坐取觶奠觶于薦南是也

云宗婦之娣婦舉觶於其娣婦亦如之者此亦約上

義禮疏

卷之十五 五十六

及古閣

酬宗婦之姒交錯以辯者此亦上經正行旅酬節賓
 坐取解阼階前北面酬長兄弟云交錯以辯皆如初
 儀是也云宗婦之姒亦似奠解酬內賓之長交錯以
 辯者此亦約旅酬節云長兄弟酬賓如賓酬兄弟之
 儀以辯卒受者實解于篚是也云內賓之少者宗婦
 之娣婦各舉解於其長者此亦約上經正行無算爵
 時云賓弟子及兄弟弟子各酌于其尊舉解于其長
 下云爵皆無算是也云其拜及飲者皆西面主婦之
 東面者此經云亦旅西面故知其拜受及拜送飲皆
 西面又亦旅酬之法飲皆西面知在主婦之東南者
 以其不背主婦又
 得邪角相向也
 宗婦贊薦者執以坐于戶外授主
 婦○尸卒食而祭饔爨雍爨雍孰肉以尸享祭竈
 有功也舊說云宗婦祭饔爨亨者祭雍爨用黍肉而
 已無邊而俎禮器曰燔燎於爨夫爨者老婦之祭盛

於盆尊於瓶

註

雍孰至於瓶○釋曰云亨者則周

事以供外內饗故使之祭饗爨也云用黍肉而已無
 邊豆俎者亦約禮器云盆瓶知引禮器者按彼云孔
 子曰臧文仲焉知禮燔柴於奧鄭註云奧當為爨字
 之誤也或作竈禮尸卒食而祭饔爨養爨也時人以
 為祭火神乃燔柴又云夫爨者老婦之祭也盛於盆
 尊於瓶註云老婦先炊者也盆瓶炊器也明此祭先
 炊非祭火神燔柴似失之
 引之者證祭爨之事也
 賓從尸送尸也士之助祭終其事也俎尸俎也賓

註

賓從尸送尸也士之助祭終其事也俎尸俎也賓

既送尸復入反位者宜與主人為禮乃去之

註

從至

去之○釋曰云士之助祭終其事也者謂送尸為終
 其事既送尸為終其事則更無償尸之禮若士大夫
 有償尸者尸出賓不送尸俎右肩臂臠胙正脊二
 以其事終於償尸故也

骨橫脊長脅二骨短脅尸俎神俎也士之正祭禮

九體貶於大夫有併骨二亦得十一之名合少牢之

體數此所謂放而不致者凡俎食之數奇脊無中脅

無前貶於奠者不貶正脊不奪正也正脊二骨長脅

二骨者將舉於尸尸食未飽不欲空神俎至神俎

釋曰云亦得十一之名合少牢之體數者謂少牢

正體之數十一若牢並骨并數則十七鄭云此所謂

放而不致者致至也所謂禮器彼鄭註云謂若諸侯

自山龍以下皆有放象諸侯山龍以下至日月星辰

卿大夫又不山龍此士併骨二數乃得十一除此唯

九而已亦是放而不至也云凡俎食之數奇者有九

有七有五奇數以其鼎俎奇故實數亦奇而相稱

也云脊無中脅無前貶於尊者不貶正脊不奪正也

者以少牢大夫禮三脊脅俱有此但有二體貶於大

夫大夫即尊者也等貶性體不貶正脊者不奪其正

長脅亦不貶者義與正脊同云正脊二骨長脅二骨

者將舉於尸尸食未飽不欲空神俎者此脊與脅二

骨本為饌厭飫所設也又次尸既舉脊脅膚三為

而猶有脊脅在既不空神俎義得兩施離猶揜也

養用二厭飫一也反與餒同離猶揜也

小而長午割之亦不提心謂之舉肺離猶至舉

亦不提心者言亦謂亦少儀云牛羊之肺離而不提

心鄭註云提猶絕也揜離之不絕中央少許者是也

刊肺三為尸主人主婦祭今文刊為切魚十有五

經而等也。○**疏**魚水至等也。○釋曰云魚水物以頭

於月十有五而盈者按禮運云月三五而盈三五

而闕文出於彼也云此所謂經而等者亦所謂禮器

彼鄭註云謂若天子以下至士庶人為父**腊如牲骨**

母三年是也引之者諸魚數亦尊卑同也○**腊如牲骨**

不但言體以有一骨二骨者○**疏**不但至骨者○

以有一骨二骨者若但言體體有九有十一則不兼

二骨者若言牲骨則一骨二骨兼在其中故直言如

也**祝俎脾脰脊二骨脅二骨**凡接於神及尸者

俎不過牲三體以特牲約加其可併者二亦得奇名

少牢饋食禮羊豕各二體○**疏**比接至三體○釋曰

代脅祝俎有代脅可知云凡接於神及尸者俎不過

牲三體以特牲約加其可併者二亦得奇名者亦凡

者凡祝佐食賓長長兄弟宗人之等是也接神者謂

祝與佐食佐食尸未入為神設俎卻會祝酌奠於鉶

南故曰接神也接尸者賓為三獻長兄弟為加爵尸

盥宗人授巾皆是與尸相接也知皆三體者下佐食

俎故知皆三體也衆賓之長亦有加爵接於尸亦應

三體下文但言兄弟及宗人而衆賓長亦在焉可知

故下文直云衆賓及衆兄弟皆殺脊註云不備三者

賤也則衆賓長為加爵不在賤限以特牲約加其可

併者二骨者是尊祝也佐食也巳下卑無加故下註

云三體卑者從正是也云少牢饋食禮羊豕各三體

者以少牢二牲故祝俎無加者直三體引之以證此

骨橫脊長脅二骨短脅主人尊欲其體得祝之加

以其腊既兩髀屬下**膚一離肺一**○**胙俎臂正脊二**

數五體又於其可併者二亦得奇名臂左體臂釋曰云臂左體臂者以其尸用右不云

人至體臂釋曰云臂左體臂者以其尸用右不云折明全升主人右云臂明左臂可知脊骨多不嫌得

與尸同用右體猶脊然也膚一離肺一○主婦俎殼折反又若角

反殼後足折分後右足以為佐食俎不分左臚折

辟大夫妻既夕記云明衣裳長及殼鄭註云殼足

跗也是殼後足也云分後右足以為佐食俎者經不

云後右足鄭知者以少牢主婦用左臚此士妻辟之

不用左臚用後右足不用其餘如昨俎餘謂脊脅

後左足左足大卑故也正○釋曰直云脊脅不定體名欲見得使用之少牢

膚肺佐食俎殼折脊脅三體卑者從正卑者從

主

反

既夕記

三體

正

折者

取牢止體餘骨折分用之有脊而無薦亦遠下尸是無定體也膚一離肺一○賓骼

長兄弟及宗人折其餘如佐食俎註○長丁丈反骼

左骼也賓俎全體尊賓不用尊體為其已甚卑而全

之其宜可也長兄弟及宗人折不言所分略之左至略之

知賓所用骼是左骼可知也長兄弟及宗人折不

言所分略之者此決上文主婦俎殼折佐食俎亦名殼折此不言所分故知略之眾賓及眾

兄弟內賓宗婦若有公有司私臣皆殼脊殼戶交

反後又略此所折骨直破折餘體可殼者升之俎

一而已不備三者賤祭禮接神者貴凡骨有肉曰殼

祭統曰凡為俎者以骨為主貴者取貴骨賤者取賤骨貴者不重賤者不虛示均也俎者所以惠之必均也善為政者如此故曰見政事之均焉公有司亦士

之屬命於君者也私臣自已所辟除者又略至

曰云又略者上文長兄弟及宗人直言折不言所折骨體已是略此又不言折而言徹昏是又略也言此

所折骨值有餘體即破之可也云祭禮接神者貴者謂長兄弟及宗人已上俎皆三皆有齊肺以接神及

尸貴故三體不止接神尸神象所接尸者亦貴可知自衆賓以下折體而已不接尸神賤無獻故也宗人

雖不獻執巾以接尸亦各接尸也引祭統者見貴賤皆在骨均之義云已所辟除者則府史之等不命

於君膚一離肺一○公有司門西北面東上獻次衆

賓私臣門東北面西上獻次兄弟升受降飲獻在

後者賤也祭祀有上事者貴之亦皆與旅音與

在至與旅○釋曰公有司獻在衆賓後私臣獻在兄弟後故云獻在後者賤也云祭祀有上事者貴之者

謂衆賓兄弟次賓之卑得獻衆賓擇取公有司可執事者謂前舉鼎已載羞從獻衆賓擇取公有司酬爵

之事如此者門外在有司羣執事中入門列在東面為衆賓餘者在門西位也兄弟雖無上事亦皆在西

面位族親故也私臣獻在兄弟後者職賤公有司在衆賓後不執事賤於執事者故曰有上事者貴之宗

人獻與旅齒於衆賓則公有司為之佐食於旅齒於兄弟則私臣之中擇為賓使為佐食是也以前文

佐食北面立于中庭註云佐食賓佐尸食者是也按前賓得獻薦脯醢設折俎註云公有司設之乃獻兄弟薦齊註云私人為之與二者皆使執事云非執事者以受獻者不得自設俎暫使二者設之非本執事

之人然則公有司私臣薦俎皆使徒隸為之與云亦
 皆與旅者上宗人獻旅云齒於眾賓佐食旅齒於兄
 弟是但言獻次不言旅以宗人佐食約之與旅者亦
 此二人也若天子諸侯祭祀其位無文此公有司在
 門西北面東上私臣在門東北面西上天子諸侯祭
 祀可依此位矣同姓無爵者在阼階前西面北上卿
 西階前東面北上大夫在門東北面士門西北面旅
 食在其後少牢下篇云眾賓位在門東北面既獻在
 西階西南眾賓繼上賓而南天子諸侯之賓其位或
 依此與按祭統云凡賜爵昭為一穆為一昭與昭齒
 穆與穆齒凡羣有司皆以齒此之謂長幼有序此不
 見昭穆位者主人眾兄弟非昭穆乎故彼註昭穆猶
 特性少牢饋食之禮主人之眾兄弟也羣有司猶眾
 賓下及執事者君賜之爵謂若酬之是也若其有爵
 者則以爵序之何故然也按文王世子其在外朝則
 以官其在宗廟之中則如外朝之位宗人授事以爵
 以官是不以姓其獻之亦以官故祭統云尸飲立君
 洗玉爵獻卿尸飲七以瑤爵獻大夫尸飲九以散爵

獻士及於有司皆以齒明尊卑之等是也其酬蓋因
 此位而昭穆得獻蓋依少牢下篇主人洗升酌獻兄
 弟阼階上註云兄弟長幼立飲賤不別大夫之賓尊
 於兄弟又曰辯受爵其位在洗東西面北上升受爵
 其薦香設于其位註云先著其位於上乃後云薦香
 設于其位明位初在是也此中皆無爵者以此二者
 差之知無爵者從昭穆有爵者則以官矣卿擇執事
 者貴即眾賓無事者公有司私臣註祭統云羣有司
 猶眾賓下及執事者似眾賓不執事言下及殊卑者
 指謂公有司私臣是亦得名為執事言眾賓据尊言
 謂之不執事者或眾賓
 中容有不執事者也

