

✓



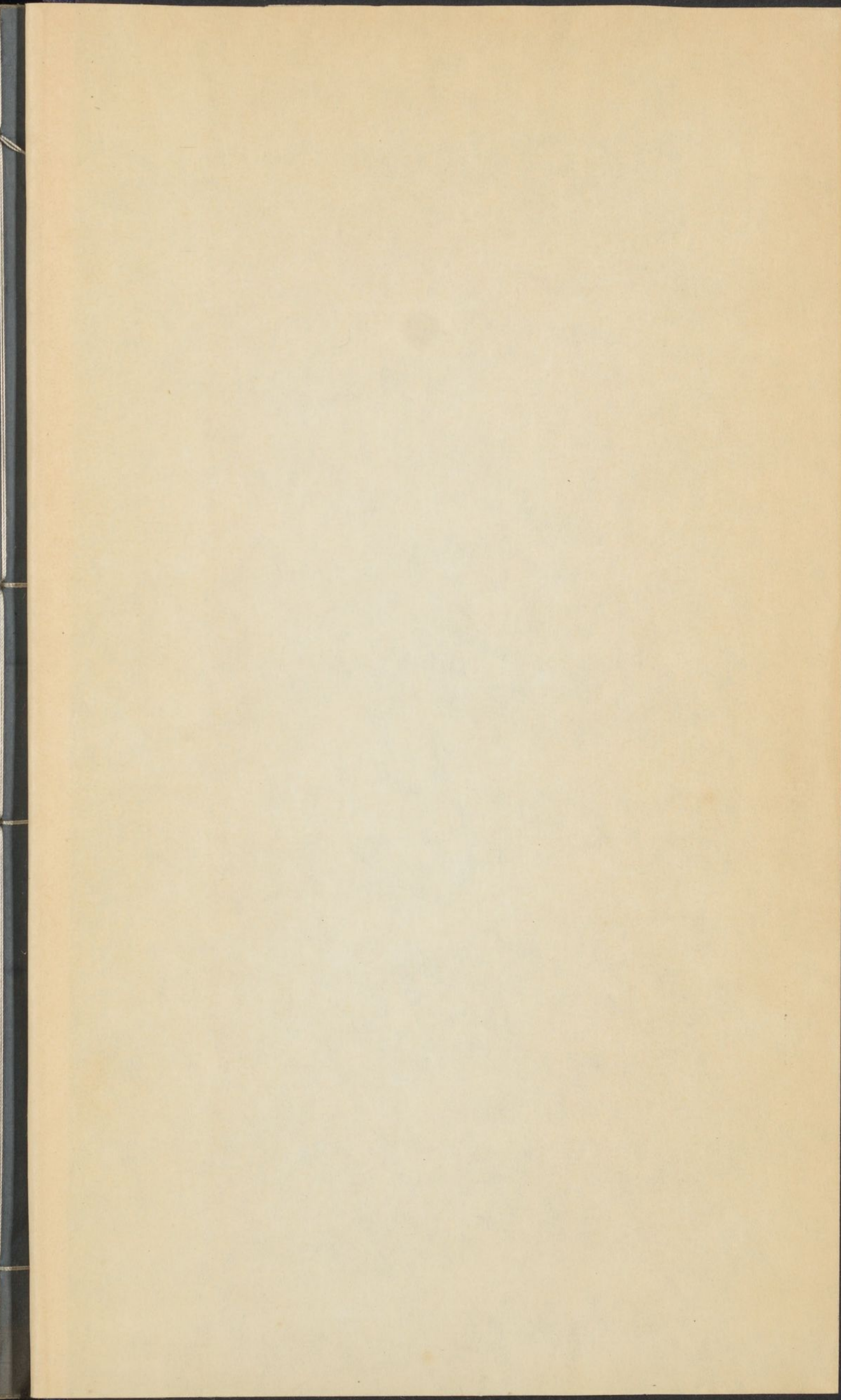
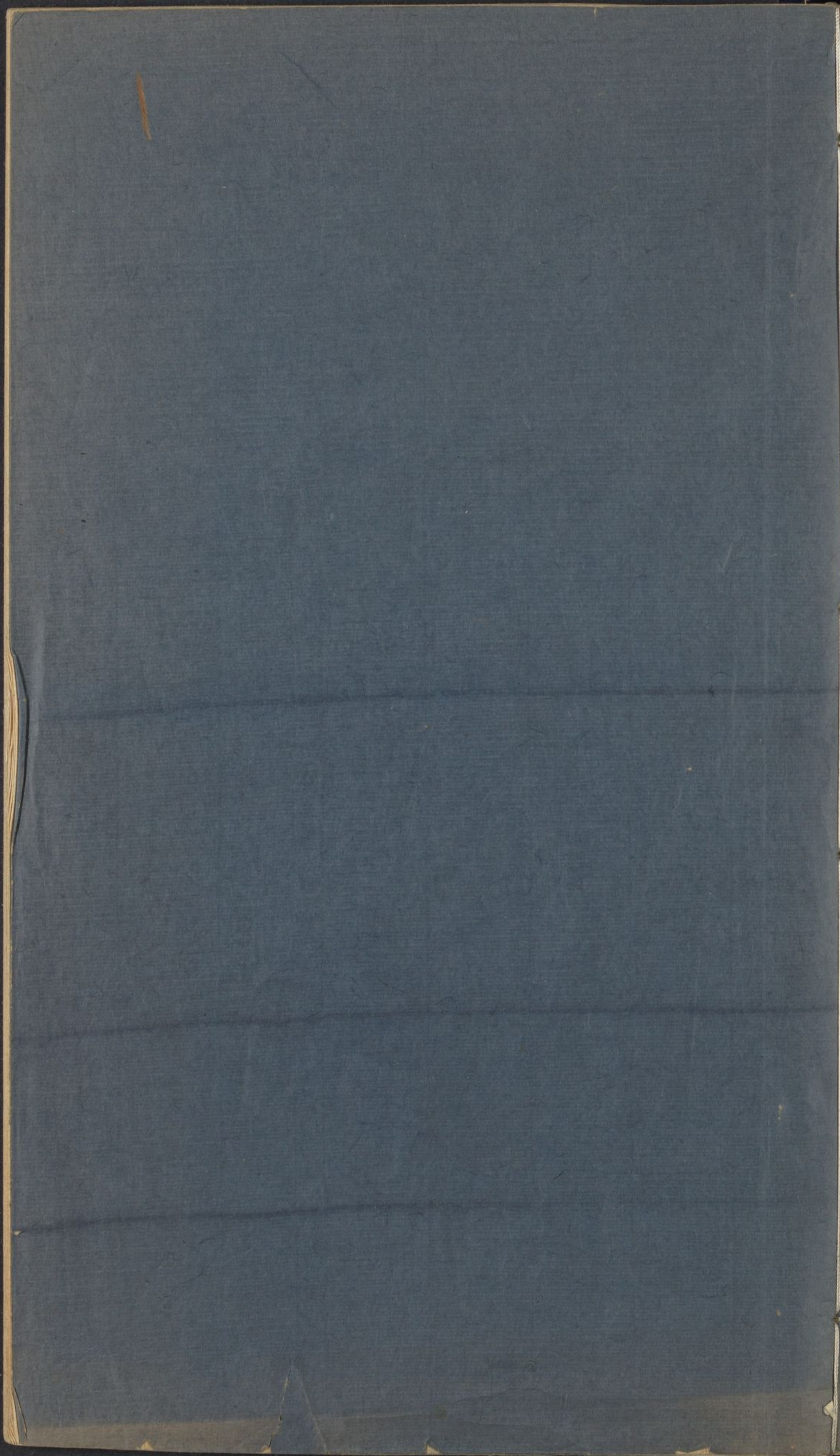
T3210/3672.2

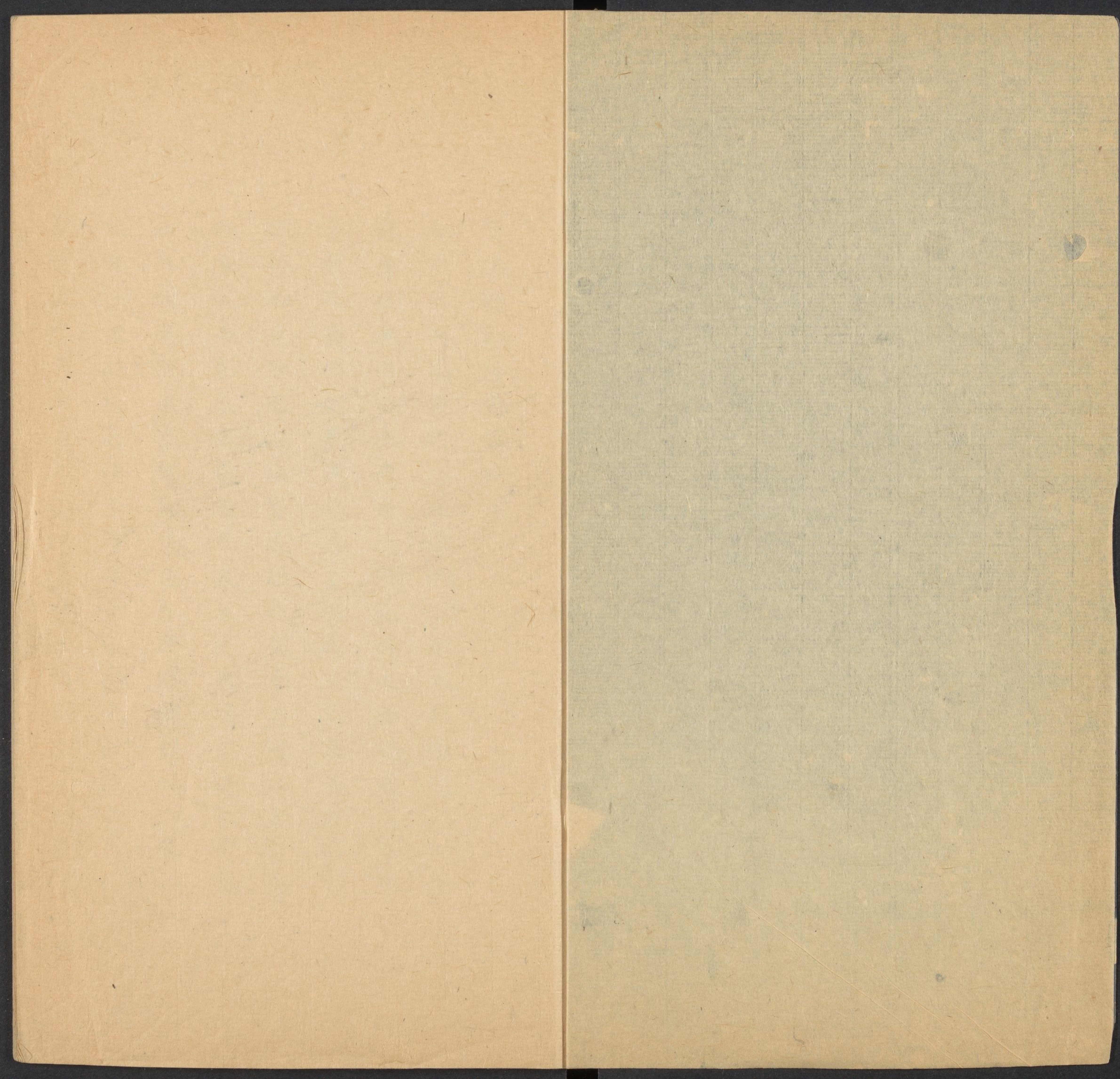
v. 1-2

CHINESE-JAPANESE LIBRARY  
OF  
HARVARD-YENCHING  
INSTITUTE



AT  
HARVARD UNIVERSITY





富陽縣新舊志校記序

故邑之有志者將以治政期於文致

而秀現風俗之盛矣考政治之得失皆於其

纂輯之難與史事同其具才學識三長者

操觚也昔子固曰惟善道德能文章者可以

知言哉喜邑志來自康熙末至今又長修志

山法侯早願承寧是邦集邑人士議重修志

馳書千里延任襄輯幸方承乏在政司最

不獲從志與同人七德參贊未幾以

T3210/3672.2

CHINESE - JAPANESE LIBRARY OF  
HARVARD - YENCHING INSTITUTE  
AT HARVARD UNIVERSITY  
MAR 5 1941

富陽縣新舊志校記序

都邑之有志乘將以沿流溯源徵文攷獻攬山川之  
靈秀覘風俗之盛衰考政治之得失皆於是焉在故  
纂輯之難與史事同非具才學識三長未易執簡而  
操觚也曾子固曰惟蓄道德能文章者可以當之洵  
知言哉吾邑志乘自康熙來年久失修光緒己亥香  
山汪侯半樵來宰是邦集邑人士議重輯詢謀僉同  
馳書千里延仕襄輯予方承乏東甌司教遠羈海瀕  
不獲從良有司都人士後參贊末議以効一得心竊

哈佛大學漢和  
圖書館珍藏印

滋疾嗣當事者貽緘商榷論多枘鑿覽其章程凡例  
辭甚菲薄舊志並悉詆前哲名編盛自夸飾意必眩  
有成竹鑪錘在手方冀其書一出斐然可觀傳誦藝  
林無愧於古作者自己亥迄乙巳凡閱七載采輯既  
集剞劂遂竣予取其書披閱之雖於佚文遺獻國故  
民宜采摭猶備乃於舊志之疏誤者歎所改正而前  
後之矛盾是非之刺繆者什之三四焉至若棘句鉤  
章魯魚亥豕尤指勝屈吁何其責人者明而責己者  
昧哉使由此流播四方微特貽譏大雅闕達抑亦都

人士之恥也爰不揣固陋爬梳校勘因取其體例之  
參歧文字之誤脫者成校記兩卷非敢翹人之過以  
為直亦冀後之覽者有以是正補苴焉爾  
光緒歲次彊圉協洽陽月富春朱壽保撰

富陽縣新舊志校記卷上

表之後有記

凡例第四條云表之後有記按今各表後有論記當作論舊以十鄉領七十五里

凡例第十一條云舊以十鄉領七十五里按舊志十鄉領七十二里五當作二

沿革表

志一邑之建置沿革與省志郡志異由屬而境而名而治以次逮叙簡而易明繁而不亂宜縱不宜橫非





若省志郡志有某府某縣須分經別緯也故舊志無表即以表論亦當首縣屬次縣境次縣名次縣治方為有條不紊若先縣後屬形家為之倒騎龍復按標題宜曰建置沿革表某某縣字應刪職官表同志既改列為表自應參攷眾說折衷一是以伸獨斷乃表既不能詳列無遺附記當名曰攷異乃臚列舊文徒費楮墨有若贅疣村落表附記同表第一格未注錢志富陽原額七十三里因長壽二里一里改隸錢塘故止七十二里今長壽九十仍為

二莊又析坊郭三里為五莊故統一縣計之都有一十五莊云云按舊志坊郭區坊郭三里貴樂一里本為四里今析為五僅增一庄長壽隸東北區舊志東北十二里今析為十四應增二莊非祇長壽仍為二莊也注皆誤

### 村落表

舊以十鄉分領七十二里亦曰七十二圖今志六區分領七十五莊具莊圖之名仍舊者祇十之四五餘則雍正年間大丈時從各區各團轉撥分析更易今

名纂輯者宜詳攷分注於其下方為明晰乃並不  
一分注而但於羅山長福新順等莊注曰舊志無未  
免掛一漏萬且不注明於何圖分析何時更名後之  
覽者又烏知今之某莊即昔之某圖耶

表後增記云富陽分莊有不可解者如在坊五莊宜  
北門一東門二南門三西門四恩波五則理路俱順  
而以東門起數為非按坊郭分莊自雍正清丈始定  
制魚鱗冊籍以天地元黃編排天字坐東門南門故  
東門一南門二地字坐北門元字坐西門故西門三

黃字坐恩波故恩波四惟北門坐號本應居三揆厥  
宗旨凡事始於東終於北東方甲乙木主發生北方  
壬癸水主歸宿故北門五門外有田有山與恩波俱  
在郭外無足異者又云鄉間各莊如學校一沙半隸  
江陰五半隸砥柱十一隔江甚遠按砥柱一圖舊半  
隸靈峰半隸江陰與學校沙隔江毗連析改今名顧  
名思義取砥柱中流之意甚明附記者知其一不知  
其二而以北東南西為順吾不知之矣  
又附舊志十鄉下注為邨幾管里幾接舊志十鄉領

二十八都分管七十二里邨應作都

舊趾南鄉無靈峰

按舊志戶口東南區有靈峰一圖至靈峰七圖臚列  
新志今砥柱瑞木八角等莊皆從靈峰析改何得注  
曰南鄉無乎惟西北區靈峰十四莊舊志無當改注  
附六區十鄉七十五莊攷

舊志以鄉統都以都統里戶口志則分六區統七十  
二圖當時有一都領二三圖至六七圖而同一名稱  
者嗣於雍正年間清丈時衰多益寡就近歸撥改劃

區域易圖為庄各區以一二三至十四庄止編排因  
其地之山川土物分析更名於是釐然秩然斟若畫  
一江北四鄉富春鄉隸在坊郭枌四為五而以春明  
二圖隸東北東北區壤地最廣故撥出臨湖二圖馴  
雜二圖隸西北區撥西北之洋漲二圖感化二圖隸  
西南區以清江盼江南六鄉正南區最廣故撥望仙  
三圖隸東南區又撥儀鳳永寧各一圖隸西南區而  
以舊隸西南之大源二圖慶護一圖劃歸正南聯絡  
平均各按疆界今取舊隸新增研稽完核並舊時十

鄉詳注於每區每庄之下俾覽輿地者知所攷證焉

坊郭區五庄 富春鄉

西北區十四庄 義豐鄉  
臨江鄉  
慈孝鄉

東門一 舊作貴樂

惠愛一 義豐鄉

南門二 舊作坊郭一

馴雉二 全工舊隸東  
北區今撥增

西門三 舊作坊郭二

靈泉三 慈孝鄉今  
作靈泉一

恩波四 舊作坊郭  
今析增

臨湖四 全工舊隸東  
北作臨湖一

北門五 舊作坊郭三

安民五 全工舊隸東北  
馴雉一今撥改

東北區十四莊 仙山鄉  
富春鄉  
慈孝鄉

惠民六 義豐鄉舊隸  
惠愛二今析改

安辰一 仙山鄉

惠民七 全工舊隸祥  
風三今析改

安辰二

祥風八 全工舊作  
祥風一

春茗三

祥風九 全工舊作  
祥風二

春茗四

靈源十 慈孝鄉舊隸  
泉二今析改

新順五

瑞峰十一 臨江鄉舊隸  
看潮一今析改

長福六

看潮十二 全工舊作  
看潮二

白昇七 全工舊作  
白昇二

看潮十三 全工舊作  
看潮三

新政八 富春鄉舊隸  
春明今析改

靈峰十四 全工舊志無今  
從看潮析改

長壽九 仙山鄉舊作  
長壽一圖

長壽十 全工舊志  
無今析增

四仙十一

開化十二

慈孝鄉舊作開化  
一今析改為三莊

開化十三

全工

開化十四

全工

正南區十四莊

長春鄉  
惠政鄉

太平一

惠政鄉

太平二

全工

能仁三

長春鄉舊隸望  
仙六今析改

能仁四

全工舊隸望仙  
七今撥改名

東南區十四莊

長春鄉  
詠歌鄉

望仙一

長春鄉

望仙二

全工

望仙三

全工

江陰四

全工

大源五

大源六

大源七

大源八

大源九

慶護十

惠政鄉舊隸  
西南今改撥

慶護十一

全工

慶善十二

全工

慶善十三

全工

江陰五

全工

宜昌六

全工舊隸江  
陰今析改

宜昌七

全工舊隸望  
仙今撥改

羅山八

全工舊隸江  
陰今析改

麗景九

詠歌鄉

靈峰十

全工

砥柱十一

全工舊隸吳  
峰半江陰半今析

瑞禾十二

全工舊隸吳  
峰今析改

八角十三

全工舊隸吳  
峰今析改

長春 十四 全上舊隸西南 儀鳳今撥改

西南區十四 莊 惠政鄉義安鄉 臨江鄉永豐鄉

儀鳳 一 惠政鄉舊隸正 南區今撥

儀鳳 二 全

洋漲 三 義安鄉舊隸 西北區

洋漲 四 全上

常安 五 全上舊作永寧道光 元年避上諱改名

常安 六 全上舊隸正南 區今撥改西南

善政 七 永豐鄉

八角 十四 全上

善政 八 全上

感化 九 臨江鄉舊作二 隸西北區今撥

感化 十 全上

屠山 十一 全上舊作 屠山一

屠山 十二 全上舊作 屠山二

棲鶴 十三 永豐鄉舊作 棲鶴一

棲鶴 十四 全上舊作 棲鶴二

### 職官表

職官署任之有年月所以紀歷任之久暫攷政治之得失至鄭重也有一任而數年者有一年而數任者必注月於年下其始終首尾方能明晰今表中但注年而不注月則舛誤必多咸豐以前無攷可矣同治以後檔案具在縣職學職俱未注月僅徐童二縣丞注月且權知曰署真除曰任亦當區別不得混同

漢縣丞長湏見漢隸釋名宦志作張湏唐縣令董仲表不注有傳志有傳後唐吳越縣今陸仁璋志作法

仁章宋知縣王積翁表注失攷志有傳縣丞施學淵  
縣尉宋先祖表皆不注有傳志有傳元教諭錢夢祖  
湘鄉舉人志作同鄉表不注有傳明知縣施陽德志  
作施陽得李殿志作李啟李概志作李概董口下注  
名佚志作董煜王惟孝上元舉人志作由鄉貢署吳  
江教諭升任富陽縣知縣楊春焯志作楊春杖奚樸  
表不注有傳志有傳表志不符二者必有一誤  
宋縣丞史宜之注太師誥之姪紹興間任按宋史宰  
相史浩贈太師誥當作浩

明知縣朱永盛陝西城固縣人表作固縣人脫一城  
字元知縣曹忠字維良燕人為富陽縣令見楊惟  
楨曹尹惠政碑按表有曹克忠至正間任據浙江通  
志不注有傳今志有曹忠傳無曹克忠表志互歧二  
者必有一悞

國朝知縣羅佐清同治二年任按羅任之前尚有何  
姓縣令忘其名時癸亥二三月間蔣果敏大營駐紮  
中沙檄委何令知縣事賑撫難民頒給牛種未久應  
辦理不善檄罷表遺列應稽檔冊補列

知縣余世諫字聲浦湖南人同治二年冬前任羅令  
因案撤罷時左文襄撫浙蔣方伯檄委署縣事計在  
十一月間至四年三月舉行童試尚在任其去任在  
是年何月及或在五年表皆失攷余邑侯治二載  
撫綏瘡痍建復縣署迄今四十餘年屹然完固其政  
績亦應補遺

知縣蕭元模同治四年任姚元滋十三年任教諭范  
許珍十一年任按蕭邑侯同治五年任姚邑侯十二  
年任范學帥十二年署任皆有檔冊可稽表俱誤

知縣許嘉德字修來華亭人同治八年初任修整衙  
署光緒三年復任值洋漲水災居民蕩析整隘陳請  
大府轉移平湖倉穀散給災民因以少蘇又整頓觀  
山義渡造大舟四建渡口涼亭以惠行旅寔政在民  
以視楮上空言者似猶愈之已

縣丞蕭琴嘉慶六年授來鳳縣訓導遷富陽縣丞當  
非一年事傳中叙述不明表作六年任誤

教諭徐爾夔表無其人自徐爾夔不注有傳表志互  
異二者必有一誤



訓導王應胃黃巖舉人同治五年任接應胃字次河  
同治五年以歲貢候選署富陽訓導愛士若渴樂育  
陶成諄諄不倦諸生晉謁惟以讀書敦品相勗任未  
匝月以瓜代去迄今仕林猶慕思之後中光緒丙子  
舉人卒於家

### 選舉表

選舉之有表或曰科第或曰科目意取新別其寔選  
舉可慨科目科目不足以慨選舉表名選舉是已乃  
選舉外又立仕進一表以處雜流而正途之列選舉

者又列入其中一人數見已嫌複沓至凡例為前代  
無納粟人員按西漢司馬相如以貨郎進卜式以納  
粟得官明代三途並用由吏員出身躋顯仕者不知  
凡幾未聞載筆者別立一表以位置之即為此輩挂  
名部籍不忍使之湮沒曷若循照向例附於選舉之  
後以歸統一乎

趙新永樂三年乙酉舉人八角里人人物志作靈峰  
里人按舊志無八角康熙時尚隸靈峰表作八角誤  
王玉璧順治九年中式會試第一名進士 殿試一

甲一名按丁松存續東河權歌自注東城金洞橋暗  
水西流武三元王玉鑿居在長明寺後里人稱王狀  
元園玉鑿字楚珩仁和人鄉試第一順治壬申會試  
復第一殿試一甲一名授福建都督僉事時海寇陷  
泉漳屬邑玉鑿出奇力戰生擒賊首楊烟韓秦等陞  
陝西延綏都督同知調天津總兵致仕家居三十年  
年九十卒事載通志是玉鑿為仁和人表與人物志  
皆誤入

胡懋勳慶護里人同治三年甲子歲貢授胡懋勳於

同治六年丁卯科試補廩同治十一年壬申援例納  
貢確可稽核若三年甲子尚未食餼何由貢成均乎  
表誤列

明太祖曰天下豪傑盡入吾彀中

選舉表序列有明太祖曰天下豪傑盡入吾彀中按  
唐王保定據言太宗偶御端門見新進士聯綴而出  
喜曰天下英雄入吾彀中矣明太祖當作唐太宗豪  
傑當作英雄

仕進表

仕進之不宜有表已著論於前矣凡例有云自捐例減成無資不郎無粟不官抑若以此輩無足重輕也者又曰襍流多於正途若併於選舉表邊是謂末大於本按仕進表所列由俊秀得官者僅三十三人耳其官則丞簿巡典上之則同通州縣其中尚有分發到省並未握符捧檄者居三之一若正途則幾倍之且有董文恪文恭二公一代名臣未乎其間何謂末大於本乎是其持論已前後無據且表必經緯錯綜旁行斜上乃先後平列涇渭不分實齋章氏所謂花

名卯簿耳

表中各人姓名下注由某項通籍官某省某府某縣某職夫表名仕進厥名已非况紀載必從質寔或署或任例有區別安得概注曰官當書曰歷署某職歷任某職其未署未任者曰分發某省馬紳由進士歷官江西益法道何如榮由進士官處州府教授章銜由歲貢官宣平縣訓導注有傳檢人物志俱無傳邵賜由歲貢官勳西知縣章應龍由例貢官大田縣丞章繼華由例貢官北城兵馬司指揮

全叔剛由儒士官江西道監察御史邵琦由例貢官  
崇慶州州判人物志皆有傳而表不注彼此互歧非  
應有而見遺即不應有而濫入二者必居一於此  
夏承熙由武舉歷官至同安參將子日昇由監生官  
順德縣丞按表列日昇於前而列承熙於後父子倒  
置已乖體例又人物志有傳表皆不注二者交譏舛  
孰甚焉

咸同間殉難紳民表

舉人朱炳琦歲貢何勳附生陳公壽何公錫王熙監

生周光朝樓朝滿表注以上咸豐十年庚申殉按十  
年庚申二月粵匪陷省城數日即克復九月間陷縣  
城旋克復江以南並未陷賊先李父諱炳琦字玉巖  
於同治二年殉難奉旨卹贈都察院經歷銜蔭一  
子入監讀書期滿以縣丞用詳載兩浙忠義錄今表  
略而不書并殉難年月未共忠義錄歧異率爾操觚  
何以傳信

朱壽作羅山里人同治二年正月粵匪自上游竄富  
陽蹂躪遍鄉里壽作時年方十一歲救母被戕兩浙忠

義錄嘉其孝烈因與陳永福同日殉難故合為一傳  
今表僅載其名而獨遺其事實應補遺

咸同間殉難婦女表

表第一格載監朱瀛女惜媛第二格又載夏儒尊聘  
妻朱氏靈峰里人按朱瀛女即夏儒尊聘妻一人兩  
見且聘而未嫁當注羅山里人作靈峯非  
表後論有曰吾甚怪夫金田起事本以爭天下為宗  
旨其所拂意者官耳兵耳於百姓無仇也云云按數  
語意似矜奇竇乘於正改粵匪紀略洪楊起自教匪

發難鄰郡流毒數省其盜弄潢池與黃巢方臘闖獻  
同逆何得謂以爭天下為宗旨乎且官與兵皆  
朝廷所設豈彼所應仇者乎

節孝表

舊史節孝入列女循例也今志於列女外特立節  
孝一表或以女有四德非一節所可概以才德顯著  
者入列女以苦節幽光者入節孝二者固相輔而行  
非有所軒輊於其間也乃表前序例有曰婦人以夫  
死不再醮為完節由於宋儒餓死事小失節事大一

言以范文正公之賢而猶推恩於朱氏知當時禮俗  
猶通脫任情云云吁異已夫文正推恩同母乃孝子  
之苦心名賢之厚誼謂為通脫任情可乎又曰自明  
代朝廷有旌表之典於是草野風動競以完節相矜  
奮語云楚王好細腰宮人多餓死况明明垂為令典  
乎此何等語以含冰茹蘖比之爭妍取憐是以夏姬  
唐突共姜也表末又論曰昔文正治歧內無怨女今  
之罄居夜月清霜孤燈對影謂為無怨吾不信也云  
云按孟子言內無怨女乃太王事蓋謂婚姻以時室

家以正征役有期無勞人思婦之苦非謂當時無節  
婦也若文正發政施仁必先鰥寡孤獨甫田之詩曰  
哀此鰥寡大田之詩曰伊寡婦之利豈周盛時無寡  
婦乎夫以節婦為怨女未有表章節孝而曲筆譏訕  
如此其甚者也吾不知為此論者何憾於貞節而以  
不肖之心度賢媛哉古詩不云乎妾心古井水波瀾  
誓不起曷取斯言而三復乎又有曰先王邠治以無  
怨女為盛象後王出治以有怨女為美德是不特非  
毀先儒抑且腹誹 旌典一論而三不韙備焉斯言

之玷不可磨也而猶曲為之說曰宋儒不法六經四書五帝三王而法秦皇李斯夫易言從一而終詩詠柏舟禮著三從春秋嘉伯姬非褒節之明訓乎雖然彼不記孟子遑論六經哉

復按表名節孝所重在節婦女矢志不貳以清白貽父母舅姑令名節即是孝未有不孝而能節者今一表之中又分四格是自亂其例也且所分等格又甚倒置夫慷慨捐軀從容就義難易顯然節婦上事舅姑下顧妯娌續託孤壽命萃於一身是節為上烈次之

女未嫁守貞歸震川氏謂非禮經所予是貞節又次之至所列孝女守貞不字果其至性奇特如古緹縈曹娥當入列女傳若尋常老死母家未字未醮無節可言為得闖入此表歷朝旌表令典婦人年未滿三十夫亡守志逾三十載方為合格郡縣有司職任表章凡遇請旌必博訪口碑詳核事實學士大夫為之舉報里鄰親族為之具結何等鄭重不使無實者濫廁其間故足貴也乃表中所例有不合例者有並未請旌者甚多合例而名實相副不為請旌是誰

之過與司其事者不自咎己之無識而信口雌黃因  
噓廢食徒使女史彤管從此無光夫砒砒可混瓊瑤  
則瓊瑤亦為減色况遺瓊瑤而拾砒砒濫竽充數誠  
不如不表之為愈矣

表後有記有論

作史有表創自馬遷世表年表月表前有序例後無  
論贊索隱述贊乃後人贊之非自贊也班孟堅歐陽  
永叔繼作世系人物宰相方鎮諸表亦從其列表者  
謂標明也既標明矣年月姓氏事跡如星羅密布一

覽瞭然豈有餘意未伸尚待記述論列者乎且表在  
村應隸輿地今之莊村已增於舊非比戶口昔盛今  
衰何以忽發富教之感似此懸河之口直麟楨耳

地理

志地理者首星野次疆域次山川水利次坊郭鄉都  
乃為完備今村落一表既不能盡括輿地人離而二  
之而地理一志竟闕坊郭鄉都是名不稱實矣至城  
池橋梁津渡應入建置沙洲亦輿地之一何既散見  
於鄉都復重附於山川不亦舛乎



星野

舊志富陽古越地宜為牛女分野歷引漢晉唐宋諸書地理天文等志參稽星度可為詳且明矣志既志仍其舊自附不易之義乃攷<sup>異</sup>忽欲翻案雜引左傳疏及漢以後諸典籍證為縣境屬吳分野當主斗以主牛女為非佞富春春秋時屬越秦漢以後屬吳左傳疏牽牛主越其指甚明後出諸書兼言斗吳之分野牛越之分野載筆者必從其朔毫無疑義乃誤認富春秦漢屬吳而忘春秋時屬越妄駁前人毋乃跲足乎

山川

志山川者山有正幹旁枝水有經流支流東西南北並時分流古之叙山者但列各方幹山高廣丈尺里數餘山皆在包絡之中與叙水先經流而後支流一也條分縷晰若網在綱叙者秩然覽者瞭然乃叙山不分幹枝一概平列叙水先以江河溪浦未附經流支流一畧一詳偏枯例置已乖侷例而靈巖鹿山紫薇諸山坊里移訛因仍舊志而咸淳臨安志不合轉以古籍為誤白鶴一峰早隸桐廬任臆闌入尤當劃

清以杜疑竇

靈巖山咸淳臨安志云巖山在縣南三十里高八十丈一名湖南山山下有仁惠龍王廟新志引舊志文在縣西五里高一百八十丈而以臨安志為誤靈巖乃背山之南山西屬新城縣畛為步溪所出之小源貝山峰頂有湖故一名湖南山浙江輿圖山下有仁惠龍王廟今尚存新城界中可證新舊兩志之湖南山乃鹿山之北麓非靈巖古名也前明諸志因靈悟大師降龍移誤舊志又據湖南村名遂信而不疑當

攷正

鹿山咸淳志在縣西南五里今志改作西北按鹿山地形在縣西南分區係後人所劃山形不得因此而移仍當作縣西南

紫薇山舊志在縣西南五十里屠山鄉其山崛起江中或云因吳紫薇黃門侍郎故名按紫薇亦北岸畛山之大名即打石山

咸淳志云龜川在江口對境有山曰紫薇江口即東梓浦口輿地紀勝云龜川在縣西南五十里對境謂

桐廬新城兩境山跨彼躋打石山偏在東南萬曆府志紫薇山東浸大江乾隆一統志繫之貝山之下云人西為紫薇在江中歷證甚明今以南岸東梓浦口之尖山當之失其地矣因吳紫薇黃門侍郎得名說更附會

陽平山萬曆杭州府志在縣南十五里新志注在今大源鎮按陽平古名陽城與亭山本為一幹吳置太祖陵守護析出後遂別為一幹咸淳志云廣二十里面大江浙江輿圖列在大源鎮西南坳中西幹自坳

口綿至江岸太平村東至麓今志新圖以鎮北之小山為陽平於地形全不合矣又引一統志云鍾葬其母攷本志無此文

白鶴峰注引咸淳志高五千丈廣二十里面大孫鍾墓在焉按咸淳志有陽平山無白鶴峰陽平山注高五十丈無五千丈之文王在晉山陵攷所云桐廬縣烏石山有吳大帝之祖墓界屬桐廬分析已久不當牽合混列附記轉以咸淳志為悞亦失檢之甚矣

泉山南在縣二十里江陰村按茲山今在砥柱十一

方家墩上若江陰所隸各村皆平壤無山應改注  
龜川咸信臨安志在江口與對江紫薇山相接即今  
之東梓浦也宜補注

正南鄉又支流曰小源曲曲西流至方家墩又曲曲  
西北流五里達安吳川與大源水合流入於江按小  
源各圖隸東南非正南應劃分鄉不得聯叙又小  
源支流由方家墩曲曲西北流一里至羊家埭又西  
流二里五分至上靈橋水漸深廣可通舟楫又折而  
東北流一里三分至呂村浦口入安吳川名小源港

若大源支流由大源鎮東北流四里二分至董家橋  
又東北流一里八分至新橋又曲曲北流四里六分  
達安吳川名大源港二港至水至安吳川始合入大  
江開方輿圖歷歷可證是初原二道分流安得混而為一  
又小源別有支流由大廟前東北流一里至涼亭坂  
又東北流一里至百段浦灌羅山上坂田一千五百  
畝又折而曲曲西流一里至靈橋鎮由大橋浦復折  
而東北流一里二分至許家橋又東北流一里八分  
至呂村浦口入安吳川此一支流也

水利

漢書地理志數澤波渠皆并入川門無疏鑿大工不必別立水利一門堰埧應與橋梁津渡同入建置  
洋浦蛇浦已見川門重複應刪

撫掌泉乾隆一統志玉泉在錢塘縣西淨空院南齊建元中釋曇超說法龍君來聽撫掌出泉故名舊志誤入

橋梁

序引云橋梁十倍舊志采訪所列殆盈千數按自康熙來不過一百數十年地不加廣山谿無改兵燹以後戶口稀少百廢未興何以橋梁多至十倍蓋司采訪者但憑鄉老口述或舊地新修更名重出在所不免若衣帶之水繆約之施自當存而弗論以予所見三家村獨木之橋亦登記載謂所采入悉見浙江輿圖豈其然乎

津渡

序引苦葉詩招招舟子人涉印否重言之又永歎之以寫行人待渡之急云云按鮑葉詩兩張招招舟子

人涉印否下句云印須我友注印我也招招言舟人  
招我也納繹詩旨風人因有約不來故人涉而印否  
並無欲濟無舟之概長言之又永歎之果何所見而  
云然

舊志茅庵渡一名交浦渡在縣東南十五里麗景村  
新纂南為交浦北為茅庵根按此渡舊在麗景江陰  
交所之區故名當時有抱家一沙橫亘江中道咸以  
束潮汎冲激沉沒無餘水道變遷同治間設渡船二  
在江陰里呂村浦口與茅庵根隔江相對非復曩時

之舊今志曰南為高浦詎知高浦與茅庵渡上下相  
去四五里之遙不審地形宜其誤矣

戶口

舊志戶口六區七十二圖自春明至貴樂都凡壹萬  
五千四百七十五戶計市丁壹千壹百九十五丁  
千九百七十五女口八百六十一口此今志備錄  
舊志之數也按此乃因田起丁之數非編審時總數  
否則不應戶多於丁口若此但當時按丁編役不得  
不據此數入志今則攤丁入賦已久 盛世濟生戶

口永不加派自當就近年各圖調查戶口列入紀載  
况各圖區域名稱轉撥析改非復曩時之舊如坊郭  
四圖今析為五東北區十二圖今增為十四正南西  
南西區永寧一永寧二圖今改為常安五六已無永  
寧之名正南西南皆有慶護今正南有西南無正南  
西南皆有儀鳳今西南有正南無正南東南皆有望  
仙今東南有正南無東南靈峯一至七今祇靈峰十  
一圖江陰一至四今祇江陰四五二圖餘已分析更  
名前曾別為七十五莊攷分註明晰言今生今以今

時之區莊列今時之戶口近而足據故紙陳迹概可  
棄捐檢舊志因地起丁悉遵賦役全書於此徵舊志  
之精審益形今志之蕪冗矣

孟子曰經畝正則庶民興

賦役志末記云孟子曰經畝正則庶民興是所賴乎  
賢父母矣按孟子君子反經而已矣經正則庶民興  
界字衍





