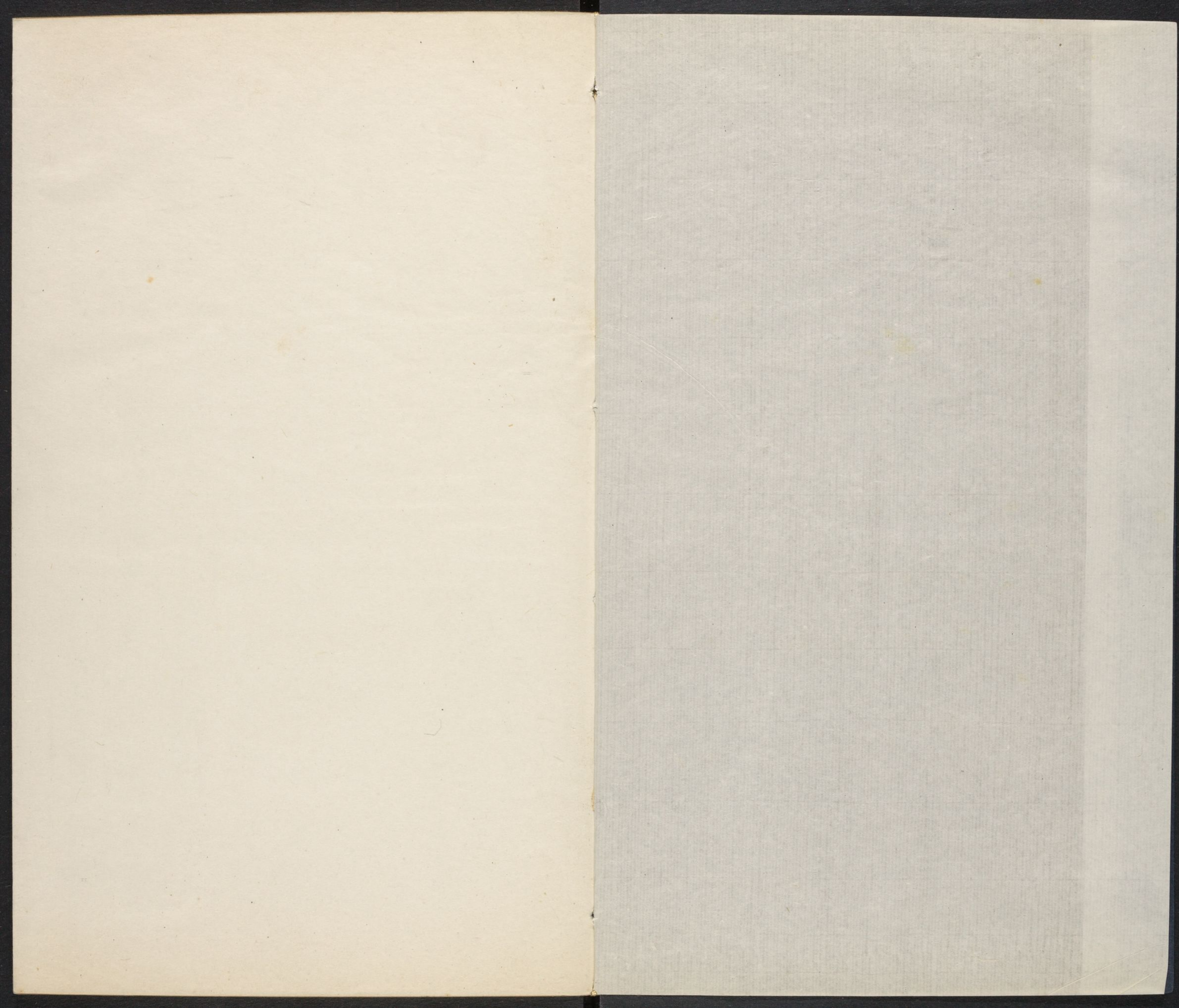
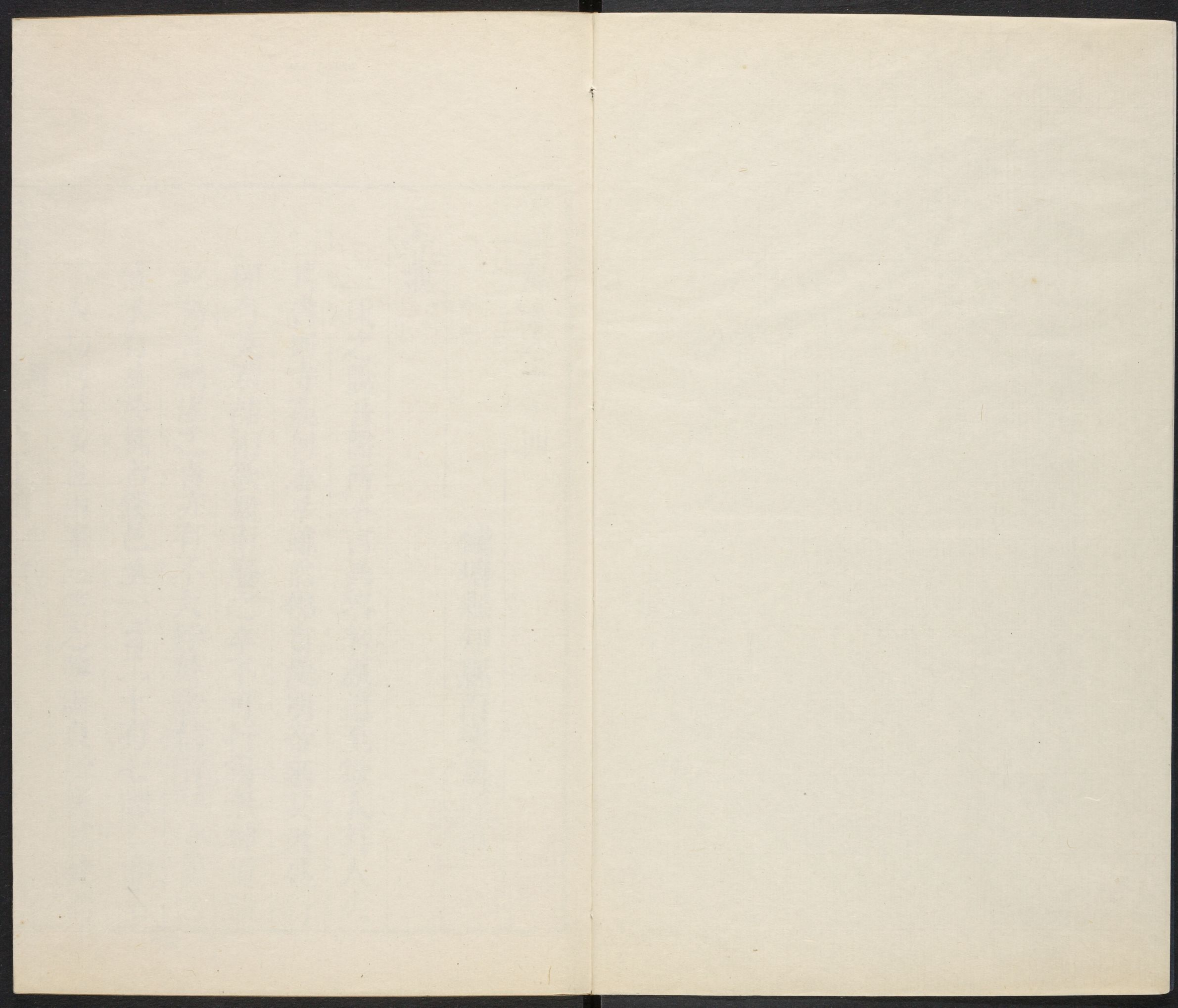


15

T 3210/8546.81





錢塘縣志卷之十四

寺觀

錢塘縣知縣南樂魏源纂

哈佛大學漢和
圖書館珍藏印

二氏之說吾儒所不言昌黎著原道至欲人其人火
其書則寺觀何志乎雖然佛自漢明帝來其教盛行
間有英君喆相欲燬而廢之卒不可行得無神道設
教福善禍淫之旨亦有不大悖於吾儒者乎寺觀之
盛未有甚於杭者錢邑至一百二十有七隸仁和者
不與焉何其多也兩峯三竺之勝幽貞所廬其徒問

有傑者栞聰蜜殊白蘇風流不損吏治有其存之莫可廢也志寺觀

寺

海會寺

在吳山吳越王錢氏建名石佛智果院宋大中祥符間改名積善海會寺嘉泰間燬元至正間重建明成化十年復毀踰年僧浩中重建國朝康熙十年天王殿圯僧明貞等新之至康熙戊寅在持飯一募方伯趙公良璧重建後殿及山門乙未天王殿災飯一復募撫軍徐公元夢方伯段公志熙大參劉公廷琛捐助工料郡伯張公為政董其事重建海會寺踞吳山東南岡號稱勝地每逢水旱祈禱必迎上竺觀音大士於此雨暘時若無不立應者明李旻有記

錢士升詩

帶郭烟霞繞碧山翠

地唯覺香風灑酒顏。

聖水寺

在雲居山一名雲居菴唐懿宗年建元元貞間中峰禪師所居有雲居八景曰東嶺翠濤西山晴雪長廊夜月古堞秋雲聖水寒巖塔基松樂三台石一滴泉又有振衣亭江櫺石朝陽洞呂字巖疊秀亭超然臺三佛泉諸勝趙孟頫墨跡及中峯拂塵麻鞋具載雲居寺志傳巖為記寺日久傾圯康熙五十二年孤雲房僧維新章撫功記畧

雲居故名聖水自唐及明始并聖水

及其徒西銘重構為雲居加賜額焉佛印駐錫於前中峯得道於後皆名僧也山近城南岡巒參錯樹林陰翳寺樓曲折逶迤隱見林表江湖環帶誠靈異之幽棲已康熙乙酉有闔司胥吏異採其木以為利遂托形家之說言不利於公署詰訟連年賴中丞張公暨臬篆高公為白其事寺僧因請刻石以杜後患而高公乃為之記於是垣墉有築墜茨有塗而勤其事者曲水令胡君子威別駕葉君秋浦也丁酉夏月偶憇茲山閒步長廊

讀心學十景之詠愛其澹遠閒適
有佛印餘風漫題數語以答其講
明夏原吉詩 誰聞

境峨峨瞰古城西湖晴送碧上竺曉分青經鎮
千函妙鐘鳴萬戶聲此中真可樂何必訪蓬瀛
王守

仁詩 拂袖風塵尙未能偷閒殊覺媿山僧杖藜終擬
投三竺裘馬無勞說五陵 長擬西湖放小舟

看山隨意逐春流烟霞只在 沈夢麟詩 白雲長繞梵
鷗鳧主斷却紛紛世上愁 詩成那問酒尊虛摩挲

山總不如客至每煩禪榻下 且舒更待牡丹庭下發重
脩竹三年別抖擻塵襟

期來此 徐渭登雲居眺城南詩 夕照不曾殘城頭月
賦元輿 正團霞光翻鳥墮江

色上松寒市客屠俱集高堂醉 趙瑜贈心學師詩 肩
屢看何妨高漸離抱却筑來彈

洪崖醉倚樓招攜勝侶共吟秋當門臺殿迎青眼入
座湖山對白頭僧做中峯遺履著客摹松雪古碑留

鷓湖一棹同歸後 僧德言雲居十景詩聖水寒巖 巖
又選楓林作快遊

清泉灑會無卓錫痕輕寒生白晝皓月湛黃昏境塔
擅吳山勝名因聖水存補天留此物千古覆雲根

基松樂 見說浮屠址長松幾十尋亭亭多勁節落落
少知音迤響疑流水迎風似鼓琴欲消炎熱

苦不厭 振衣亭 步屨尋南郭憑高一振衣應知塵不
此登臨 到驚起鶴翻飛氣岸臨滄海煙蘿出

翠微亭空餘怪 超然臺 細路沿籬上高臺四望開泉
石或恐是岐機 源疑鷲嶺霞氣接天台碧樹

城隅密靑山眼底來 一滴泉 小院幽深處香泉吐
岩供步履發興自悠哉 一滴泉 石巖千秋留古蹟

葉便坡仙題詠在拂拭意當年 三台石 何年辭上帝
不為蒼生起從教自畫開雲深人跡 許爾卧東山

日落鳥飛還突兀兀知何意偏容在此間 西山靑雪朝
看霽雪日斷兩峯兀樹挺瓊枝出光搖碧漢低六東

橋連縹緲素萬里絕雲霓已得山陰興何須到剡溪
嶺翠濤 身倚雲天半東南勝槩收翠濤兼樹吼靑靄

傍城浮山擁乾坤出江分吳越流超然人世

外相對古堞秋雲

風引晴雲出秋來度女牆相將共
舒卷未許獨飛揚葉落林光淡城

高草色荒乘閒聊

長廊夜月
長廊澄皓魄散步到深
更夜靜光逾潔風微顛

極目叢桂正飄香
輕仰見星河轉優游寄我情

開元寺

在清平山唐開元年建宋建炎中
徙建於西湖元末兵燹復徙故址

百法寺

宋建炎初僧寶寧建有大佛半身依山鑿石成
之淳熙十四年賜額廣潤元時改額百法後燬

明天順元年
僧道冲重建

寶奎寺

在吳山之陽宋丞相喬行簡捨宅為
寺內有寶月樓見滄巖明洪鐘為記 宋蘇軾詩

藤梢棘刺元無路竹杖欒鞋不用扶風自遠來聞笑
語水分流處見江湖同觀佛國青螺髻遍踏仙人碧

玉壺野客歸時山上
月棠梨葉戰暝禽呼 明洪鐘寶奎寺記畧 錢塘寶山
在吳山之

右宋理宗朝丞相喬行簡宅於山麓寶慶丙戌駕幸
其第登山東顧江海溟渤御書見滄二字以紀勝并
璽俱刻崖石迄今見存東坡諸公亦嘗題詠則其著
名也舊矣行簡罷相將宅捨為寺寺獲宸翰之異因

題曰
寶奎

定水寺

在七寶山宋乾道八年建於萬松嶺嘉定八年
移清波門外元至元十三年築城徙今處近有

火星菴俗稱童佛菴明
成化間里人翁文盛建

仁王寺

在七寶山又名開
寶寺係原貞為記

慧安寺

在東十三灣巷口晉天福間吳越王建慧安教
寺為明律師行道之所元季兵燹化為瓦礫故

址乃在城東草橋門外寶樞木營地明洪武初移錢
塘保安坊東街永樂間僧福天移今處後復燬景泰
中重建昔福天行既方峻心具慈忍嘗過市見有貨
生魚者即贖之歸於庖右闢一方池深廣數丈為放

生所每遇有可生者輒買之見邑人于謙記

真教寺

在西文錦坊南係圃圃國人香火寺基寺門高五六丈局鑰嚴固歸然市中郡志又名禮拜寺

畏吾寺

在曲阜橋西元至正二十一年浙江行省左丞相達識帖睦兒建本畏吾氏世族故稱畏吾寺

明洪武二十四年改額曰靈壽寺

慈光寺

在佑聖橋晉開運初晤恩禪師建宋寶慶二年清河郡王張魏公浚割地擴充名張府功德菴

賜額慈光寺有彌勒佛以鉄鑄之故俗又稱鉄佛寺元至正燬明正統間僧立中重建至萬曆壬子僧慧皞募資鼎新寺內有合數抱銀杏樹五株并放光古井樹爲風雷所掣惟井在焉大旱不涸可給數里之汲有金學會碑記許光祚書

水陸寺

在保安坊獅子巷南宋蘇軾詩草沒河堤雨暗村寺藏脩竹不

知門拾薪煮藥憐僧病掃地燒香淨客魂農事未休侵小雪佛燈初上報黃昏年來漸識閒居味思與高人對榻論。此東坡寄寺僧清順詩也按冷齋夜話清順字怡然西湖僧據此詩則順亦曾城居矣雨暗村別本作兩岸村

姚園寺

在高陽里巷舊名崇寧萬壽教寺宋初爲姚氏花園紹興間僧慈昌購園結菴淳祐二年建膺

福殿以奉理宗御容元季燬明洪武初僧大雲重建

慈雲寺

在東花園前周顯德二年僧圓覺建名慈濟宋大中祥符間改今額理宗書靈感道場四字以

賜明洪武二十四年僧延禮重修嘉靖二十年姚廣孝

序畧

慈雲者境超諸刹名甲虎林殿接天光堂開雲氣觀左江而望右湖面南山而背北嶺香風時來天樂常作月色與宏鐘共朗潮音與法鼓齊鳴池養化龍之魚井沛甘露之液高梧棲鳳清篠鳴鸞蒼

松勁栢爭陰紅日丹霞競彩秀生佳木香發野芳
其於四季陰晴六時含吐千變萬狀詎可殫述

金剛寺

在板兒巷中東晉天成間有善果法師肩負金剛懋息於此夜放光明陳少師某感異捨地為寺初名功德院宋保佑問理宗賜金剛廣福之額元至正末燬明洪武十八年重建萬曆辛亥僧常秀重修

靈芝寺

在章家橋俗稱蠟燭菴唐貞觀己酉郡人施光慶捨宅建宋時佛印禪師重興元季燬明洪武初僧妙通重建歷代欽取高僧如節庵如真智淳為傳戒宗師勅葬西山故靈芝為律宗之首 國朝康熙間僧果堂重葺 聶志云內有春牛局為本縣歲造芒神土牛之所康熙四十六年大殿火燬兩廊俱燼

惠林寺

在蒲場巷宋紹興初汴僧惠林隨駕來杭建元季兵燹燬明洪武初年僧曇芳建

悟空寺

在淳祐橋東晉天福七年吳越王為僧齊教建宋大中祥符元年賜今額淳佑時僧法昌重修

明永樂時僧德兼重建

相國寺

在淳祐橋東北或曰齊時建名建國唐時燬為鄭景宅園景雲初僧某購為寺時睿宗由相王即位賜名相國元末燬明洪武初僧大雲重建正德八年僧東明重修

上方寺

在溜水橋西建自梁貞明七年明景泰間寺廢萬曆二十八年雲棲高僧祿宏重修內鑿放生池自

釋祿宏放生池記畧 武林自宋蹕南駐環湖山為記 禪講律寺燦然綦布星列

而郭以內稱焉迄今多半淪沒至不可考諸傳志有上方寺者背倚城垣左右掖湧金錢塘二門前道西

井官道蓋肇建後梁貞明七年明景泰四年寺隨廢漸為民居僅存者什一嘉靖二十三年尚寶徐公佃

為圃公無子遺命還寺以昇雲棲遂復為僧地如初予亦贖其故址若干向明正位別為迴廊旋所向面

城而門取幽寂也顧茲地鄰城城鄰湖湖外高而城內卑隨鋤成流亢陽所不能涸因而池之良便以池放生以隙地之敝室稍葺其庭楹守以二三誠信衲子蚤暮禪誦庶幾上祝皇圖下濟含識得之一舉矣

長明寺

在章家橋東晉天福間建唐開寶四年錢忠懿王改名法燈治平二年改長明佛印禪師開講於此元季燬明弘治十五年僧如埧重建

東岡寺

在獅子巷東晉時建宋乾德間重建

寶覺寺

在積善坊巷吳越王建其南壁則有慈濟院元至正甲午牧牛孝公建旋燬明洪武間僧宗愷

演教寺

宋建炎三年慧海法師建元末燬明洪武初僧正因重建嘉靖末寺幾廢今順治間稍復故址

祇園寺

吳越王錢武肅為僧清照建宋太平興國間勅賜在郊臺側南渡造御馬院移於此明隆慶時燬國朝順治戊戌僧能諫體乾重建今址在吳山下內有吳波泉

以上俱城中寺

淨慈寺

在南屏山周顯德元年建名慧日永明院宋太宗改建賜壽寧院額屬歲旱湖涸寺西甘泉出焉因鑿為井名曰圓照南渡時僧道容鳩工壅五百河羅漢以田字殿貯之內有宗鏡堂為永明壽禪師造宗鏡錄處紹興十九年改名淨慈明洪武間燬僧淨建正統間又燬僧妙建天順間僧海建鐘樓萬曆間玄津法師建永明壽禪師塔學憲黃汝亨為記方伯吳用先為碑銘下有萬工池金鰻井神運井法華臺羅漢松歡喜巖居然亭蓮花洞閱勝甲湖中後有文昌閣創於葛寅亮而錢塘令吳光義成之寅亮有記今國朝順治間延豁堂禪師正富住持豁堂和風蕙藻品重一時其佛殿僧寮重加修葺煥然改觀

矣康熙四十二年

皇上巡幸其寺
御書淨慈禪寺額
賜西峯和尚
宋蘇軾詩
卧聞禪老入南山淨掃清風
五百間我與世疎宜獨往若

綠詩好不容攀自知樂事年年減難得高人
日日閒欲問雲公覓心地要知何處是無還
國朝

梁允植詩
入徑迷蒼蘚叢竹當籬隱碧湍窈窕山房
逢乍啟峻嶒石磴幾經盤偶緣
暇日來初地煨芋偏宜對嬾殘
顧岱詩
徘徊獨立萬
塘丞相癡請看白蘇堤
上柳春來不發舊時絲

雲林寺
即靈隱寺在北高峯下漢書名武林山東晉僧
慧理始名靈隱幽澗環繞高峯雄踞咸和元年
初吳越王開拓殿宇至宋高宗孝宗常臨幸焉中有
覺皇殿千佛閣彌勒閣蓮峯堂妙應閣禪悅堂歸雪
菴雙桂菴淨居庵白雲庵轉藏輪寺前舊有古松如
虬龍直接九里松後寺僧如通造殿多被所伐明萬

曆庚申歲邑令聶心湯補種并禁損伐歷元及明興
廢不一
國朝順治戊戌年火大殿燬時有僧弘禮
經營剏造并加修葺康熙四十二年

皇上巡幸其地親灑
宸翰額書雲林二字因改今名兼
賜金佛一軀
禪門法紀扁額
御製詩二首載
唐宋之問詩
鷲嶺鬱岩堯龍宮鎖寂寥樓

天章志
觀滄海日門聽浙江潮桂子
月中落天香雲外飄
捫蘿登塔遠剡木取泉遙霜薄
花更發冰輕葉互凋
夙齡尙遐異搜對滌煩囂待入

天台路看
張佑詩
峯巒門一掌朱檻幾環延佛地花
余度石橋
分界僧房竹引泉五更樓下月十
里郭中烟後塔聳亭後前山橫閣前溪沙涵
水靜澗石點苔蘚好是呼猿久西岩深響連
湯巨源

詩
曾過靈隱江邊寺獨宿東樓看海門潮色銀河鋪
碧落日光金柱出紅盆不妨公事資高卧無限詩
情要細論若訪郡人徐
白居易詩
在郡六百日入山
孺子應須騎馬到江村

落醉為海榴開黃紙除書到青宮詔命催僧徒多悵
 望賓從亦徘徊寺暗烟埋竹林香雨落梅別橋憐白
 日辭洞戀青苔漸出松間路猶飛賈島詩峯前峯後
 馬上孟誰教冷泉水送我下山來寺新秋絕
 頂高窻見沃州人在定中聞蟋蟀鶴於棲處掛獼猴
 山鐘夜度空江水汀月寒生古石樓心欲懸帆身未
 遂謝公此司空曙詩青山古寺遠烟波石磴盤空鳥
 地昔曾遊道過百尺金身開鑿壁萬龕燈
 焰隔烟蘿雲生客路侵衣濕花落僧前覆宋蘇軾立
 地多不與方袍同結足下歸塵世竟如何
 秋禱雨宿靈隱寺詩百重堆案掣身閑一葉秋聲對
 榻眠床下雪霜侵戶月枕中琴
 筑落堦泉崎嶇世味嘗應遍寂寞山棲老元楊維禎
 漸便惟有憫農心尙在口占雲漢更茫然
 詩九里松關一徑深修廊千丈晝沉沉佛安瑪瑙沉
 香座僧住旃檀紫竹林南北高峯天外筆東西流
 水屋頭琴冷泉亭外閒明王世貞詩步履徑垂盡招
 盤礴洗盡三生名利心提天忽開山驢

丹鷲下泉捲白龍迴石氣清僧席藤陰裊佛臺鐵衣
 雙大士金粟萬如來寺愧題名隱詩憐異代才游人
 日何限無李攀龍詩武林臺殿做諸天建自咸和第
 地着蒼蒼幾年纔到上方雙劍合飛來何
 處一峯懸梵音動雜下潮轉燈影長含海葉向高詩
 日傳所以龍宮稱絕勝驪珠交映使君前
 山行情不厭暑入景偏宜古刹依靈鷲閒雲近酒卮
 逢僧能識字對客善題詩蹤跡看如此吾生媿鹿麋

國朝王之麟詩靈鷲峯迴古寺深山門

鳳藻煥雲林雲開五色毫光發林聳千章祗樹陰
 翠輦留恩弘象教紺園多靜聽猿吟冷泉亭畔流功德一

水澄澄似我心孫治重建靈隱寺碑記肇自周星雨地帝釋
 祥洛陽創基於白馬自此銀城映沼森布諸華金鐸

響風聿開來載若乃赤鳥之歲僧會始軼吳地過江
 以來支公響振義林則東南之弘化而吳越之始基
 也咸和初祀理公實來蚤棲息於西山疑蜚形於鷲

嶺由是人天共證比伽葉於經臺緇素雲歸掩鳩摩
於祇苑疏館山椒映四園而交翠彪流澗雨並入水
而停紅鷺在山而若舞猿就洞而歸來轉金策於閻
浮化城不遠息害馬於忍土世界非遙功自此而彌
天法由茲而振地覺場標榜人稱勾漏之仙上苑勒
銘世重簡文之記漂流六代沿及五朝長廊鳳翼知
自貞觀以來蜚塔雲浮實始大中之代而錢氏御土
之日值聖僧宣化之年寶幢聳列落僊梵於雲根穹
塔凌層響和鈴於天外炎宋聿興景德標號寶軸干
裝天章雲鳳之筆良田萬頃濯龍脂粉之錢迨至南
宋駐蹕翠華屢幸交蘆迴天子之鑾光明有高僧之
迹金印來於天上直指安禪璇題非復人間空王炳
日於焉薰風璫露五花相繼於莊嚴碧月珠星雙樹
依然於常住不圖至大之歲禍發丹丘莫甚至正之
年銷沉銅馬自此而降興衰匪一雖中天開運而寶
地淹淪山疑虎窟久虛開士之塵地似龍樓未遇高
樓之響九里翔風不見蒼虬之舞三山望月空聞落
桂之聲雖曇曇躡蹶於宣德之年僧通庀材於穆皇

之代不足以復石寶之禪那煥龍宮於耆窟也時序
遷移宗風消歇不有大覺孰證迷津茲唯具德大和
尚者臨濟之嫡乳黃蘗之肖孫權實雙融有無互徹
祛守默之癡禪掃尋文之狂慧以故名園香刹爭奉
鉢衣秀水靈峯競承組鉢歲在赤奮二月和尚頓駕
靈山剪蓬蒿藜藿之居成寶筏銀沙之所蒲團夜梵
闢第一之玄機塵尾高揮廣不二之法旨百萬沙彌
盡遊青石三千蒲塞競供蜚花而戊戌劫火大殿告
災天將除舊以更新人用布金而填陌隕三災之火
標日月於天宮違四大之風界琉璃於地道於時蔭
林屬玉自蹇嶮於青鳶梵任浮檀遂巍峩於香象雲
楣膠葛峯接陽烏綺井璫橫林生陰兔萬拱千楹迴
合斗杓之氣虹梁螭櫛平臨滄海之潮然則東安叅
禪之窟無此名區江右選佛之場遜茲寶界信有徵
者不其然乎於戲人以地傳地緣人顯靈隱山川之
奇尚道法之勝同符千載迥絕恒蹊庶幾頓超十
地寄無言於有言悟彼三空歸有法於無法者歟是
爲銘銘曰法從東度山自西遷聖僧至止憇彼林泉

三寺並列精廬巋然嶽形雕鷲石秀青蓮金繩界道
寶鐸凌烟名賢似續綿矣千年重瞻大覺濟水真傳
天開給舍人度寶田影涵瑤圃光照金盤丹霞結宇
紫極開軒林間花繞鉢內龍旋天衣冉冉帝馬踟躕
霜鐘夜湛海日高懸淨名第一慈照大千流水在澗
明河自天棧有伏虎洞有啼猿明明宗旨其永無刊

上天竺寺

晉天福間僧道翊結廬西峯見瑞光發於前澗
劇得奇木高數尺命工孔仁謙因其形似

刻畫為觀音大士像漢乾祐間有僧從勳自洛陽來
持古佛舍利一顆置菩薩頂中妙相咸備晝放白光
吳越王夢白衣人求緝其居遂建天竺觀音看經院
宋咸平中浙西久旱郡守張去華有禱輒應南渡時
捨施珍寶大內罕見嘉祐中沈文通治郡謂觀音以
音聲為佛事非禪那所居乃命僧辨才王之鑿山築
室幾至萬礎治平中郡守蔡襄奏賜靈感觀音殿額
慶元三年改賜天台教寺建炎四年兀术入臨安僧
道元秘大士像於井中累朝皆有顯應或曰兀术入
臨安謁天竺問知觀音本始乃舉之輿中與大藏經

併徙而北時有比丘智完從燕至乃重以他木刻肖
前像詭曰藏之井中而出之至今稱觀音出現并其
實非故物也要之聖跡靈異不可思議度人願弘正
不係真偽耳明洪武間重建車駕屢幸宣賜金帛及
寶幡之屬無算寺內有白雲堂兩峯堂中印堂雲漢
閣應真閣延桂閣秋芳閣伴雲閣清華軒植杖亭謝
履亭流虹澗金佛橋琮老橋凝翠泉觀音泉雲液池
池上辨才手植山茶花並廢唯白雲堂尚存自宋至
今每遇亢旱滂潦有司恒即山中迎大士像入城於
吳山海會寺祈禱無不響應而此寺大士遂為一郡
雨暘司命懷道協靈遠方趨赴稽首歸誠結宿心觀
慈跡香火之盛不下普陀遠及齊魯楚豫無不奔至
四時不絕而春日尤繁自錢塘抵乳竇舟車之役城
邑為竭而深山遙岫若市焉亦都會所僅見也歷宋
迄明興建不一至國朝順治庚子不戒於火太傅
金之俊延請德水源法師重建又繼請本金鈔法師
任錫以肅洪規其德水未竣者寶襄之隨建鐘樓一
座迄今法筵重整道場光輝四方瞻仰焉今為偃亭

挺禪師卓錫思建後殿以補前人之缺 李東瀛神
 異志云晉天福間道翊既得奇木異香襲人膚理神
 色與凡木殊命雕鑿匠孔仁謙造大士像孔剖之大
 士像宛然天成不假刻削冠服具美慈顏婉好意欲
 易之道翊輒夢大士云吾像已匿厨庖中若母為所
 欺翊往迎果更別像乃以夢語諭之孔仍還原像康
 熙三十八年三月

皇上南巡

駕幸其寺賜御書法雲慈雨額

唐綦母潛詩

郡有化城最西窮疊嶂深松門當澗口石路在峯心

幽見夕陽霽高逢暮雨陰佛身瞻紺髮寶地踐黃金雲向竹溪盡月從花洞臨因物成真悟遺世在茲岑

白居易詩

山門作兩山門兩寺原從一寺分東澗水流西澗水南峯雲接北峯雲前臺花發後臺見上界鐘聲下界聞遙想

吾師行道處天香桂子落紛紛僧皎然詩山頂東西暮潮歸心不可到松路在青霄

宋蘇軾秋日訪辨才詩不辭清曉扣松扉却值支

公久不歸山鳥不鳴天 朱熹詩 竺國古招提飛甍碧 欲雪捲簾唯見白雲飛 九齊林深忘日午山

迥覺天低琪樹殊方色 珍禽別 元楊維禎詩 陸海翻 樣啼沙門有文暢啜茗漫留題 鯨浪香

林敞鹿園冥心超湛寂彈指隔囂煩東渡漫 明李奎 多事西來無一言吾將逃火宅難閉六窻猿

詩 秋光澹岩岫入谷聞晨鐘白雲嵌紫芝峯朶開芙 蓉林香晝自結夾道蘿長松沙廣草烟薄蹊深花

霧濃梵嶺鬱飛鷲咒潭降毒龍澗禽互交語道侶時 相從久矣悟空寂齊心禮金容精廬隱暮色蔬食修

珍供還憇崖亭 施峻詩 風巖霞壁迥青霄松路迢迢 上永懷高人蹤 轉石橋陰濕恍疑龍窟宅孤

高直與鶴飄颻天開玉洞瞻紅日地坼寒泉 陳善詩 應海潮知有仙人自來去白雲紅葉盡吹簫

茶杯分上竺蓮社憶東林暫稅塵中駕聊怡世外心 山虛風息籟谷響鳥傳音信信歸路松行踏翠陰

中天竺寺

在稽留峯北隋開皇十七年千歲寶掌禪師 從西土來創立道場宋太平興國元年吳越

王建為崇壽院政和四年改額曰天寧萬壽永祚禪寺南渡初有摩利支菩薩感應因賜禁中所奉像安於本寺淳熙丙午建華嚴閣元改額天曆永祚禪寺元末兵燬明洪武初重建正德間復燬嘉靖二十五年僧惠鏞重葺佛殿後壁山水王叔明所畫歲久剝落有遜齋子者補之為人所譏見西園雜記

白居易詩

雜芳澗草合繁綠巖樹新山深景候晚四月有餘春竹寺過微雨石徑無纖塵白衣

一居士方袍四道人地是佛國土人非俗交親城中山下別相從亦殷勤

宋參寥子詩

山氣靄蒼蒼路轉松陰復幾重行過石橋人未見數聲先聽寺樓鐘

便栢子烟中能宴坐想無餘習可攀緣雪泣條銀河初轉斗垂杓清宮共失三更夢錯恨芙蓉漏

元楊維禎詩

五色雲函貝葉箋寶幢花雨下諸易消

豕眠萬象如來知幾劫一枝東指已千年行當着屐藤蘿外共看峯頭玉井蓮

下天竺寺

在靈鷲山麓晉僧慧理建隋開皇十五年僧真觀者錢塘人操行高潔與禪師道安頭陀

石室檀越陳仲寶拓而修之號南天竺寺五代時號五百羅漢院宋大中祥符初改賜靈山寺天禧四年

復天竺寺古額天勝中僧遵式重修實佑二年改賜天竺靈山教寺大抵靈竺之勝周數十里而巖壑尤

美者實聚於是自飛來峯轉至寺後諸巖洞皆嵌空玲瓏瑩滑清潤如伏虬飛鳳如層花累萼如縐縠疊

浪幽深奇崛不可名狀元末燬明洪武唐張祐詩南

間重建內有蒼葡萄堂隋朝檜楮榆木山最勝一界是諸天上路穿巖竹分流入寺泉躡雲

丹井畔望月石橋邊洞壑江聲遠樓臺海氣連塔明春嶺雪鐘散暮松烟何

處去猶恨更看峯頂蓮元張翥詩石梁濺水濕蒼苔殿閣金銀從地湧山林圖畫自天開龍隨僧到分雲

任猿認人呼下樹來遊興未闌斜日盡馬頭呼酒尚徘徊

白珽詩山轉龍泓一徑深嵐烟吹潤撲衣中松蘿掩映似無路猿鳥往來如有人講石尚存

天寶字御梅嘗識建炎春城中
國朝吳農祥詩三
暋日空西望自與長安隔兩塵

崢嶸浮雲齊承平風物意都迷
老僧瓢笠解熊鬪客
子樽壘噴虎啼入座疎花渴夏雨沿階好鳥呼春呢

明時高卧北峯北
王修玉詩
白石青松夾路長金題
大醉危吟西日西
銀榜接雲翔山僧禮塔

歸蘭若天女焚香入道場
優鉢吐花迎晚日迦陵
善語讚空王道人不厭馳驅客
猶許幽棲借竹房

昭慶寺
在錢塘門外晉天福間建
宋太平興國七年始
築戒壇勅名大昭慶寺
天禧初僧圓淨做廬山

遠公結社念佛縉紳之士咸集會中
稱為極盛南渡
後歷元及明興廢不一嘉靖間燬於海寇
都御史胡

宗憲重創隆慶間復燬
新都汪道昆募建萬曆三十
五年勅賜銀一千兩助建
內有戒壇藏經閣千佛閣

野鹿堂禪堂觀音井卧牛石放生池
崇禎庚辰復燬
於火
國朝順治間重建康熙四十年除夕正殿
火燬五十二年將
宋陳堯佐詩
湖光山影裏靜景與
軍諾羅布重建
僧分一榻坐臨水片

心閒對雲樹寒時落葉鷗散自
成羣莫問紅塵事林間肯暫聞

石屋寺
在南山即大仁院
謝肇淛詩
疊石翠微顛鐘聲
萬壑連倦雲依洞

宿野鬼傍僧禪谷暗常疑夜崖穿
萬表詩
洞府玉虛
忽有天會將綠玉杖一接紫霞仙
地無人塵

不驚經過有樵
父切莫露棋聲

烟霞寺
在烟霞洞前古名清修禪寺
按祥符志曰在
縣舊治之西一十六里晉開運元年僧彌洪結

菴洞口忽值神人教曰茲山伏有勝蹟何不顯之
洪
仰視突見大阿羅漢六軀題形石壁甚異之未幾洪

卒吳越王夢僧告曰吾兄弟一十八人今止有六王
其聚之因夢尋蹟得烟霞洞洞有六羅漢乃補列十

二軀以踐夙約洞深大為西湖諸洞之首聶志曰刻
羅漢一十八及千歲寶掌千官塔洞後宋有清修寺
今重建惟象鼻石佛手巖
僧石公詩
登高一舒眺蒼
石羅漢東坡留題尙存
然但平楚徑轉

山忽開乃見大江渚孤檣浮雲開滅沒若魴鱖倚杖
抱膝吟樵登相爾汝飛鳥漸漸還羊牛亦來聚隔竹
聞鐘聲清
商雜春杵

虎跑寺 在柵外三亩古名大慈定慧禪寺內有虎跑泉
唐元和十四年僧寰中卓錫建菴於此問道者

衆乏水以給忽見二虎以爪跑地泉自湧出味甘如
飴故稱虎跑泉憲宗賜額曰廣福院宋大中八年改

大慈禪寺僖宗乾符間加定慧二字宋末燬元大德
間重建明嘉靖十九年又燬二十四年僧永果重建

僧覺浪住錫一年 國朝 宋蘇軾詩 紫李黃瓜村路
順治間延僧石公住錫 香烏紗白葛道

衣涼閉門野寺松陰轉欹枕風軒客夢長因病得閒
殊不惡安心是藥更無方道人不惜階前水借與匏

尊自釋來復和子瞻韻詩 金沙泉湧雪濤香灑作醞
在嘗 酬大地涼倒漫九天河影

白遙通百谷海聲長僧來汲水歸靈石人為尋 明王
源宿上方欲著茶經校奇品山瓢留待羽僊嘗

世貞和蘇公韻詩 百草沾風蠶月香雙鳩喚雨麥秋
涼過橋已覺世情少到寺始知僧

日長拂蘚石留行脚偈掛瓢泉是洗心 傅巖詩 綠江
方良公更有茶瓜在禪悅能容取次嘗 烟嶂

抱禪宗湧出寒泉下碧峯三刹秋窓堪鬪水一蹊夜
月互傳鐘學徒道渴尋龍藏城市泉清認虎蹤啜罷

俗塵都浣盡可 國朝梁允植詩 茶瓜初試破春烟
能功德長機鋒 掬水曾聞二虎穿

古寺鐘昏山寂寂斷碑苔蝕草芊芊欲尋樹下盧仝
椀且覓巖中陸羽泉回憶興亡一彈指何如此地學

禪安

法相寺 在南高峯下後唐時有高僧姓陳名行修泉南
人生有異相耳長九寸上過於頂下可結頤號

長耳和尚猛獸巨蟒任其往來以茆蓋頭百鳥啣花
飛遶於上所居乏水卓錫巖畔清泉迸出求子者隨

事效靈天成二年吳越王待以賓禮居法相院永明
禪師曰古定光佛化身逝後觀其身一如生時爪髮

俱長時有舍利為金兵所傷白血湧出於是漆之至今真身存焉內有定光菴久廢明萬曆三十五年邑令聶心湯修復康熙五十三年屠隆詩長耳元非相燬法身剝落今未有重建者忘形始悟心

一燈懸普照萬竹散清陰雲卧僧衣薄泉飛錫杖深未能蠲世事聊爾滌塵襟國朝張遂

辰詩南峯窈以深山路多脩徑老木交野涼蒼蒼去未盡路半有高亭每坐得奇蔭竹響文雉飛風

泉激清聽尋山如讀書意到領其勝何時車馬稀期來卧秋磬

惠因寺即高麗寺後唐天成二年吳越王建宋元豐八年高麗國王子僧統義天入貢以金書漢譯華

嚴經三百部入寺施捨復建華嚴閣塔以崇之因稱高麗寺內有理宗御書易庵二字碑趙子昂碑蘇軾

護法像俱存

龍井寺在風篁嶺舊名延恩衍慶寺唐乾祐間建宋元豐二年辨才禪師自天竺歸老於此與蘇子瞻

趙閱道友善後人因建三賢祠祀之明弘治中洪水

泛濫寺遂廢萬曆間司禮監孫隆命僧真果重建歲久復圯今國朝康熙間僧一泓重葺內有歸隱橋

方圓菴鉢池庵寂室照閣閒堂訥齋潮音堂滌心沼薩埵石辟塵爐片雲亭龍井舊名龍

與時亭冲泉諸天閣宋秦觀龍井記泓吳赤鳥中

方士葛洪常煉丹於此事見圖記其地當西湖之西

浙江之北風篁嶺之上實深山亂石之水泉也每歲

旱禱雨於他祠不獲則禱於此故老相傳以為有龍

居之然泉者山之精氣所發也西湖深靚空濶納光

景而涵烟霏菱芡荷花之所附麗龜魚鳥虫之所憑

依漫衍而不迫紆餘以成文陰晴之中各有奇態而不可以言盡也故岸湖之山多為所誘而不克以為泉浙江介於吳越之間一晝夜濤頭自海而上者再疾擊而遠馳兕虎駭而風雨怒遇者摧當者壞乘高而望之使人毛髮盡立心掉而不禁故岸江之山多為所脅而不暇以為泉惟此地蟠幽而踞陽內無靡麗之誘以散越其精外無豪捍之脅以虧疎其氣故

嶺之左右大率多泉龍井其尤者也夫蓄之深者發之遠其養也不苟則其施也無窮龍井之德蓋有至於道者則其為神物之託也亦奚疑哉元豐二年辨才法師元靜自天竺謝講事退休於北山之壽聖院去龍井一里凡山中之人有事於錢塘與遊客之將至壽聖者皆取道井旁法師乃即其處為亭又率其徒以浮屠法環而呪之庶幾有耐夫所為龍者俄有大魚自泉躍出觀者異焉然後知井之有龍不謬而其名由此益大聞余是歲自淮南如越省親至錢塘訪法師於山中法師策杖送余於風篁嶺上指龍井曰此泉之德至矣美如西湖不能淫之使遷壯如浙江不能威之使屈受天地之中資陰陽之和以養其源推其緒餘以澤於萬物雖古有道之士又何以加於此蓋為記之余曰唯又龍井留題元豐三年秋後一日余自吳興道杭東還會稽龍井有辨才大師以書邀余入山北出郭日已夕航湖至普寧遇道人參寥問龍井所遺籃輿則曰以不時至去矣是夕天宇開霽林間月明可數毫髮遂棄舟從

參寥策杖並湖而行出雷峯度南屏濯足於惠因澗入靈石塢得支徑上風篁嶺憇於龍井亭酌泉投茗而飲之自普寧凡經佛寺十五皆寂不聞人聲道旁廬舍或燈火隱顯草木深鬱流水激激悲鳴殆非人間之境行二鼓矣始至壽聖院謁辨才於潮音堂明日乃還東坡到杭州一游龍井謁辨才遺像仍持密雲團為獻龍井孤山下有石室室前有六一泉白而甘當往一酌湖上壽聖院竹極偉其傍智果院有參寥泉及新泉皆甘冷異常當往一酌仍尋參寥子妙聰師之遺迹也見穎沙彌亦當致意靈隱寺後高峯塔一上五里上有僧不下三十程端明遊龍井記余餘年矣不知今在否亦可一往讀秦太虛筆記讀其辭想其事甚欲一追故步者不記幾年矣乃辛巳歲立春出清輝門經淨慈寺過白蓮院上風篁嶺謁龍祠酌龍井遂至辨才塔飯於月林月林辨才所廬也王僧出范文正東坡樂城參寥辨才遺像及坡遺辨才水墨羅漢八軸軸皆二象仁皇飛白四字與南唐草字四紙已而酌泉淪茗復汲

二盞以歸徑旁佛舍多不知名獨白蓮為近晚不暇入四山多怪石如亂雲如虎豹下眎西湖如盤狹處僅若帶公路居民眎昔不加密炊烟斷續相望澗泉瀾瀾如故但太虛乃宵征則所不見者怪石與西湖及炊烟耳元豐距今百三十七年矣人事幾變而景物則宛然當時可為太息辨才結廬今為廣福寺一山屹然向內故備鄭清之龍井記跋坡僊至錢塘特錄以告來遊者與辨才師為世外交師歸老龍井為作一老亭詩一時名勝多與之遊瑰詞藻翰衣被泉石至今枯槎斷壁間奕奕飛動獨少游記文得元章書二妙相輝宜耀不朽而寺失其傳紹定已丑始得真蹟即以他米書不謬每念鏡之寺中以苴放軼京尹趙公曰前賢之勝韻不續實遺吾邦羞寺於何有亟訪堅珉刻之且捐錢百萬畀住山宗炳建樓植鐘新緇宇之弊於是龍井之勝若前賢之媿如創建然余每愛少游支筇步月敲辨才門夜半清語殆非人世間今留題中寫澗谷經行登危憇寂之境衝烟破暝之態溪潺林影斷續隱見雖

善畫不能及題識猶爾况記乎雖然微尹公好古博雅則斯記未必遇雖遇未必遽赫然在人目余幸記

之遇顯之速也於是章撫功跋米芾龍井方圓菴記借石尺書其顛末

按今石刻雖存而文理舛錯畧無倫次不知何人偽刻其真刻亦不知何時易去余志學之年初學執筆購南宮法書愛其奇變種種不一獨龍井記瀟灑俊逸有晉人風度惜其前後倒置因為訂正臨摹數紙稍具形似安得片石易其偽刻庶昭陵玉盃尚存全壁而廬山面目不失舊觀與有識者鑒之乎明

傳巖詩 峇巖精舍捷神湫碧蘚猶封古玉溝委路輕颺藜竹曉孤雲片石嶺松秋寒渟絕壑通靈

怪香潑新芽解拍浮結構依 吳岩茂詩 甫出蠶叢另巖高下在至今想像過溪遊 一天羣峯秀

擁畫圖圓閒閒古樹餘秋態冉冉孤村正午烟巧石玲瓏雲作譜修篁排岩嶺如絃辨才故蹟堪尋訪頃

使塵心 王穉登詩 深谷盤迴入靈泉感沸流隔林先欲化禪 作雨到寺不勝秋古殿龍王在空

林鹿女遊一樽斜
日下獨為散人留

集慶寺

宋理宗淳祐十二年貴妃閻氏建為功德院勅賜顯慈集慶講寺之額寺額皆御書列天台講

院第一利明正統間廢嘉靖年中貴鄧文鎮召僧焚修至今魏源詩路入招提徑

栢又千尋高僧肯祝皇妃貴畫佛空傷孝子心疏磬一聲翻貝葉濃花萬點墮遺簪短垣漫指經南宋羸

女吹簫
度碧岑

普福寺

在九里松仙芝嶺宋咸淳間天台僧朋礪募貴戚鮑氏建有魏國公大普福寺額趙子昂芝雲

堂額寺內有綠筠坡錫杖山葛仙井辟支塔瑞岡院藥澗橋內天醫殿頽廢國朝順治戊申蕪湖蕭紉

蘭寓本寺遭重疾延醫視脉夢神人角巾道袍探葫蘆出藥一丸入口清杏立愈起見許吳陶三真君像

在塵土中
剝首募建

靈峰寺

在青芝塢舊名鷲峯院吳越王建相傳裴休墓院明萬曆初寺廢僧徒邑人左方伯陳善捐貲

贖之迎僧通慧以守宋蘇軾詩靈峯山上寶陀寺白髮東坡又

記妙許應元詩空門傳不二令節屆重陽看取蓮花高臺淨無煩菊藥芳沙虛喧候雁露冷咽

重蠶幽賞豈終
已請看山月光

玉泉寺

舊名淨空院南齊僧曇超說法龍王來聽撫掌出泉建龍王祠晉天福三年建淨空院於泉左

宋理宗書玉泉淨空院額內有細雨泉觀音殿歲久寺圯明萬曆間邑令聶心湯復之為署晴空細雨額

康熙四十二年

駕幸玉泉寺僧等裕恭迎有詔命書裕寫親見如來四字以進隨賜御書清漣寺額及金剛經一部大士像一尊明王世貞詩

寺古碑殘不記年清池媚景且流連金鱗貫愛初斜日玉乳長涵太古天投餌聚時霞作片避人深處月

初弦還將吾樂同魚
樂三復莊生濠上篇
國朝張遂辰詩
兩山富丘壑
玉泉最清深

草間
水飲
疎然忽灑面時驚細雨侵每來坐忘返
王緯詩
曲沼澄澄

若梳常獨斟颯爾松風至蒼蒼暮色臨
御筆耀清漪
水面千絲碧影動游鱗五色鮮淨比禪

聖澤自無邊濃陰滿院輕颺度涼意還看細雨泉
鳳林寺
俗名喜鵲寺唐長慶初禪師圓修居此四十餘

師白樂天嘗在參之骨塔存焉寺後燬
明宣德間
月重建勅名鳳林寺
釋來復詩
寶網

金幢變劫灰瞿曇寺裏盡蒿萊烏
窠無樹山夔泣不見談禪太傳來
瑪瑙寺
舊在孤山名寶勝院晉開運三年吳越王建宋

元末燬明永樂間重建今
國朝順治己丑僧三宜
遷孤山法慧大師塔於寺後師名智圓字無外一口

示寂自為銘治平二年積雨山隕啟其封全體如生
爪髮俱長唇紅微開齒若珂雪寺內有瑪瑙山居伴

菴
智果寺
在葛嶺舊在孤山吳越王建宋紹興間徙此先

都過了石泉槐火一時新後守杭州訪智果僧參寥
子因憶舊夢名其泉曰參寥泉寺既徙此山有泉適

出寺後好事者仍名參寥泉以志舊蹟元末燬於兵
明洪武初僧可祥惠炬重建未幾又燬僧實菴復成

之萬曆中復燬於火今
國朝順
國朝徐林鴻醉

治間僧漚永重建漚永善書能飲
坐參寥泉贈漚公詩
我愛漚公清興發時弄巾子峯

頭月十斛蒲萄百斛泉飲甘直
欲排丹闕玉山初頽月西沒頂現神光脚不襪塵尾

倒執須彌高炯炯智珠有真骨我亦高陽一酒徒飲

寺觀

寺觀

寺觀

寺觀

酣相對時歌呼那能一日
不飲酒得似吾師酣態無

大慈寺 在上隅五岳俗名包
山寺宋乾德間建

下天真寺 在上隅五岳齊
高宗建武年建

淨因寺 在海月橋俗名新寺宋乾德間建元延祐中僧
斯受重建末燬明洪武間僧法瀾重建內有桐

木羅漢淨
因石塔

上天真寺 在天真山舊名登雲臺後梁龍德元年吳越
王建宋大中祥符元年改今額後燬明成化

年僧壽峰重建 聶志曰齊建武中建
內有靈化洞吳越國王題名石見存

石佛寺 在慈雲嶺一名永
壽寺吳越王建

奉聖寺 在鴻雁池後舊名廣福寺宋開寶初吳越王建
大中祥符間改今額後燬明正統十四年僧廣

仁重建歲久傾圮萬
曆丁酉僧圓松重葺

道林寺 在城南宋廣順元年建名普濟院大中祥符二
年改今額元末燬明洪武初重建歲久頽廢

國朝康熙壬子僧方慈重葺
聶志曰即普濟寺吳越王建

龍華寺 在柵外一亩即寶乘院吳越王弘佐捨瑞夢內
園建仍造傳大士塔宋大中祥符元年改龍華

寺額傍有十景瑤華洞千官塔聞經堂法華池落日
崖四顧坪望海松片雲石麒麟洞白龍洞舊為貫雲

石別業有司馬溫公祠今廢山麓
有宋臣齋宿題各隸書石刻今存

勝相寺 在城南雁臺鄉即五丈寺唐開成間建有西竺
僧轉智者附海船歸風起浪湧誦如意呪見如

意珠王相高十丈風息得濟智謀
建高宇以荅建炎兵燬只存五丈

天龍寺 在龍山陽宋乾德三年吳越王建大中祥符元
年改名感業今仍舊名內有鳳松樓木觀音像

建炎間兵燬不壞歲久寺圯元徐一夔記畧杭天龍寺在慈雲嶺之陽後據龍山前挹浙江幽夔瀟灑唐貞覺禪師始建道場碑刻墜軼莫考其歲月錢武肅王時欲廣禪會乃新茲寺以居鏡清禪師其後明真機清惠秀皆以名德相繼僧史書之宋大中祥符三年改額感業以甲乙傳次建炎三年燬於兵惟木觀音像在紹興十三年建園壇以淨明寺為齋宮泰定三年遷寺於舊基之東若干步即宋郊祀時侍從齋宿地也高爽曩曠得江山之勝乃作大殿佛閣僧堂翼以兩廡蔽以三門以及庫庖湏園與法所宜有者莫不修具訖工於至正三年冬

萬壽寺

唐天寶間欽禪師建宋時賜有江陽第一山之額元至正十年重建

保和寺

在龍山下開宋寶祐年建明萬曆二十七年僧寂誠重修

九曜寺

在柵外二畝擔水巷內相傳宋曹彬下江南時所建至今土人奉彬為土神

天華寺

在柵外二畝唐永泰間建宋淳熙時有僧說法墜天華故名

甘露寺

在城南十三里大慈山陽舊名廣澤寺晉天福六年吳越王建內有一泉澄清可愛若甘露然

因名甘露泉宋改額廣澤歷元及明國朝章戡功

詩甘露何年寺寺新泉尚甘名因真伯立源共法王參苔古雲疑濕珠濺雨欲含臣心今似水肯信小

吳貪

理安寺

在城西二畝古涌泉院舊名法雨寺五代時有伏虎逢禪師棲息於此吳越王建宋理宗時以

祝國泰民安改為理安寺明弘治四年六月二十四日龍井山洪水發寺廢萬曆甲午佛石禪師重建佛

石即法雨也上有螺髻峯松顛閣法雨泉符夢閣

御書石磬正音匾額及法雨晴飛繞殿香明僧佛石詩碧峯

高下隱人家千樹楊梅百畝茶穀雨未經收雀舌麥
寒纔到采龍芽藤籃滿去多應藥紫擔香來半是花
頭白山翁誇晚醉不知城市有驕奢山櫻初放柳
新裁細草含風夜雨迴生計祇憑茶竹在幽懷獨向
石泉開簷飛舞燕鐘聲盡池散游魚人影
來數日懶從門外去不知樵路長蒼苔

真珠寺

在樵歌嶺南高峯之左後晉開運間吳越王建
明成化間王席沙門興正宗重建後周顯德年

院之中宮震位忽泉湧成渠有王衡詩因逢開士指
聲泛出如貫珠然故名真珠泉
從天鏡懸數訝驪龍領下吐直須星宿海中連禪心
會處空應照世味嘗來淡更全歌徹神魚眠未穩笑
歸秋色
萬峯前

榮國寺

即南高峯塔院晉天福間建明田汝成詩飛塔
內有白龍洞鉢孟潭隸川泉

起清秋騁望來凭闌湖月近倚杖海雲回窻窳
千峯合丹青萬樹開猶憐雙足健無日不登臺

靈芝寺

在湧金門外宋有浮碧軒
依光堂為孝宗臨御之所

六通寺

在下扇二畝舊名六通慈德院吳越王建明嘉
靖間垂廢萬曆年僧性瑛重建復建山門二座

虞淳熙
有記

招賢寺

在葛嶺上吳越王建元末燬止存古殿
今國朝康熙十五年僧起綱重建

大佛寺

在寶石山舊傳秦皇繫纜石宋宣和中僧恩淨
者當見時見之作念曰異日出家當鑄此石為

佛及長為僧妙行寺遂鑄石為半身佛像飾以黃金
構殿覆之淨即喻彌陀也寺畔有塔俗稱壺瓶塔元
至正間殿燬佛像亦剝落明永樂間僧志琳重
建勅賜大佛禪寺之額今國朝順治間重脩僧傳

如詩

寒雲懸片石繫纜說秦皇金碧時銷鑠滄桑未
渺茫佛燈漁火近僧梵棹歌長千尺元非相毫

端見法王孫斯億詩西湖湖畔寺一徑入雲深有客維舟
地高僧下榻心竹籬偷柳色苔砌護

松陰日暮疎鐘
歇惟聞簫鼓音

保叔寺

在寶石山古名崇壽院一名聖壽禪寺開寶中
吳越相吳延爽建寶所塔于山巔內有九級浮

圖名應天塔後燬宋咸平中僧永保以目眚發願力
脩復去其二級十年始目光如舊保有道行因名保
叔塔以俗呼保云師叔也明嘉靖元年燬二十二年
山西僧永杲復建茲山聖蹟則有梯雲嶺錢王箭臺
一勺泉乳泉石屏風落星石看松臺獅子巖覽勝樓
保叔塔院有王叔明畫海天落照圖在右壁上歲久
剝元瞿佑詩 掘衣踐危磴石勢鬱岿浮圖倚霄漢
落落 步步仰高標簷鈴自相語雲鶴誰能招
閑來藉草坐裸袒脫塵囂涼風下木末
毛髮皆蕭蕭安得挾飛仙去觀滄海潮

仁王寺

在保叔塔後掃帚塢宋淳祐間經畧花園使孟
珙建寺后有黃龍洞龍懋堂過人像文漁池六
夢巖黃龍潭巖老峰堆雲塢懶雲窩松風閣理宗嘗
名慧開入內殿使禱雨輒應伺其所為但默坐而已

帝遺內侍問之開曰寂然不動感而遂通帝悅賜號

佛眼禪師勅祠黃龍曰靈濟侯賜祠曰護國龍祠自

山趾斗折而上有石長二丈餘方廣正等鏤成羅漢

豐頤巨耳紺髮青瞳端嚴殊麗按名勝志云慧開得

道自鄙形劣因洞巔巨石挿空瑩如脂肪高二丈方

廣三四倍乃命工肖已形長丈餘飛雲隱其足上有

五色光照其體鑿龍首蟠繞前施几案皆因石理鏤

成且私祝曰願後身等此及慧開仙化錢塘孫某婦

李氏夢慧開持燈寄宿寤而生子長有殊相長九尺

有奇出家受具足即中峰也實乃慧開後身也寺元

末燬明洪武初僧祖吉重

建嘉靖間僧明貴重脩 明王穉登詩 東院仍西寺

鑿巖成妙相蓋屋樹奇峰僧定山巢鶴 關鍵詩 紫陽

潭深地蟄龍不留桑下宿行止各匆匆

仁王寺精舍當年借問玄磬裏層崖聽墜葉鳥邊危

樹接輕烟書燈鼓角清無寐草閣吟哦瀑有泉石磴

重來僧不識江 國朝章戡功詩 暮景猶懸澹影紅

光抱膝坐幽然 山街人去逐樵風

應身土木終逢劫供佛烟雲已悟空尚覺芒鞋愁星
礙蹙隨鐘鼓學圓通慈顏不動瞻依久似水琉璃皓
中月

圓覺寺

在九里松唐時建宋南渡後重建高宗御書天
申萬壽圓覺寺額以賜內有歸雲堂三昧正愛

閣清涼

鄧文原詩

大圓覺境清涼地要闡昆盧貝藏
開飛錫不妨隨鶴下蟠桃曾見有

覺地

龍來相逢定性三生路盡了塵心萬劫

吳寶謨詩

梵室

灰憶我初年慕蟬蛻石橋烟雨過天台
飄香隔竹聞壁間舊賜爛奎文山
深翠輦經行處猶臥從龍說片雲

薦福寺

在九里松石人嶺
下內有宜對亭

廣化寺

一名六一泉寺或云卽孤山寺陳天嘉初建卽
蘇東坡為勤上人哭歐陽公處宋初名廣化南

渡後改為延祥觀元末燬明洪武初誠意伯劉基復
建歲久傾圮崇禎甲申樞關陳調元重葺祀兩朝忠

烈於內事
詳古蹟

永福寺

永福古刹劉宋元嘉時為琳法師講所石晉天
福間顏為普圓院又名資嚴南宋咸淳間為度

宗母隆國夫人香火勅改今額時有毒聲大師居之
號大吉祥寺功德最稱隆盛明初恢拓規模為空谷

隆禪師道場永樂間僧宗鉅建大雄寶殿尋廢弘治
間泝水衝圮僧漸散去佃於民間嘉靖間柴珎之得

之以夢神示警發願復歸三寶請天台教主松谿法
師主焉今國朝順治中天台之裔靜照又興復

蓮覺寺

在湧金門外宋開寶間錢王建本名資福院開
禧元年趙師翬併為柳洲寺明萬曆間大司馬

王業浩改為剩園
國朝順治三年重建

善慧寺

元延祐
間建

以上俱南北兩山附郭寺

雲棲寺

在梵村天柱寺旁明隆慶中禪師株宏嘗伐茅建庵德行高逸為諸方所宗後掘地有碑即古

雲棲寺也馮夢楨陶望齡董其昌皆有記株宏亦自有記康熙三十八年四十二年四十四年

聖駕三幸其寺

御書雲棲及松雲閣三字

明馮夢楨雲棲蘭若志

蓋杭之諸山最

高者曰五雲登其巔則南北兩高峰如兒孫矣山勢西南行而江東北折而會之扶輿靈淑之氣鐘於賢才而不盡當必有出世之傑乘願利生者出焉而吾蓮池師是矣先是山之得名以五色瑞雲盤旋山頂已飛集西塢經時不散因名塢曰雲棲其有蘭若則自宋僧志逢始逢有道行猛虎馴伏人號伏虎禪師初築室五雲頂天禧中賜額貞際院兼闢雲棲天池二院為三刹而雲棲最號幽絕中峰東西岡旁近有名泉三曰青龍曰聖義曰金液而最東岡則為壁觀峰皆有寺後所名其徑自梵村入十里溪山窈窕草樹叢密曼隔人境此真阿練若正脩行處而逢公之後居之者絕少四百餘年而有師師諱株宏號蓮池

杭之沈氏子先業儒有聲黌校間藉甚宿緣所迫塵網遂裂乃作辭世歌薙髮為僧飽叅諸刹息肩於此繼東林之社闢而返之津一時緇白翕然示之初至單丁草屋若將終身已祝虎虎不傷人禱雨雨應道風不經而走肩材木荷鋤鑿至者無虛日也曰師幸福吾民而止此且遺址損礎吾先世所植香火之緣在焉而忍棄之不以安師耶於是蘭若不日成矣有法堂以奉經律有禪堂以安僧凡叢林所宜有日增月益而又定為十約若金科玉條以繩眾而守之晝夜六時蓮漏不撤聖凡七眾海會無虛雲棲之名幾欲與北代之清涼南海之普陀埒矣或有疑焉師不紹達摩西來之宗而揚西歸之教 株宏曰大司成馮公為雲棲作志未結長公子權奇書其後云此先君手稿也欲了未了可言未言幸與海內大德酌存之愚以為未了未言固無害例如華嚴僅八十卷文未足而意已足矣但所云或疑師不紹西來之宗而揚西歸之教於此二句閣筆引而不發躍如釋株宏也今不必續貂止請諸方此處下一轉語

雲棲寺記

杭府治南連大江西引明聖二湖萬山遶湖而絡繹江潯湖江西上行二十餘里山名五雲先是山之巔有五色瑞雲盤旋其上因以名山已而五雲飛集山西塢中經久不散時人異之號為雲棲塢宋乾德五年有僧結庵以居塢多虎僧至虎輒馴伏世稱伏虎禪師者是也吳越王錢氏為之建寺而雲棲於是創始矣禪師一號大扇和尚諱志逢初築室五雲之頂天禧中降勅賜真濟院遂并闢雲棲天池二院而成三刹後治平二年改號棲真今日雲棲者復古也雲棲居五雲之西徑曲林幽四山圍合蒼翠樅然東岡而上有壁觀峰峰下出泉名青龍泉迤邐下中峰之傍復出一泉名聖義泉又下而西崗之麓復出一泉名金液泉筧引涓涓潔冽甘芳汲灌不竭獨以荒僻寥落人跡罕至非忘形死生者莫能居焉紹興初有余知閣者扈蹕南渡隱於寺側後捨宅歸寺聖朝弘治七年霖雨發洪廬宇經像隨水漂蕩僧稍稍散去頽耄者僦居民庄而故院遂藁莽父老過之傷感垂涕衛將軍玉溪楊公時募僧重修

脩而頽苦虎患居無何即引去隆慶五年祿宏行脚南還愛其岑寂孤形隻鉢跌坐圯壁間太學生陳如玉李繡等為之構靜室三楹而宏晝與野鹿主賓夜與鳴泉倡和悠然若將終身村之民怪其能久居也環村四十里歲傷於虎者不下二十人而鷄犬不與焉宏乃發悲懇諷經千卷設瑜伽施食津濟之自是虎不傷人適歲亢旱禱於山隅時雨霑村之民又大悅而慶其得安居也相與纍纍然肩材木而至曰茲吾祖所植也荷鋤鑿發其塵坌之礎礫而指之曰茲雲棲寺之故物也禪師福吾村吾願鼎新寺之遺址以永吾一境之香火由是不日而成蘭若外無崇門中無大殿惟禪堂處僧法堂以奉經律而已宏自惟迂疎陋劣寸長無稱抱病入山分與草木同腐頃值幻緣興此廢墜惡容坐食不思所以上報佛恩而下酬檀信乎願生平尚真實而賤浮誇甘窮約而羞名利因共一二同志相砥礪力行古道盟而後進犯而必退大都主之以淨土而冬專坐禪餘兼講誦日有程月有稽歲有表凜凜乎使無賴者不得參乎其間

雖於法門無大裨益庶幾救末學之弊以俟後知
識云爾宏沈氏子字佛慧號蓮池仁和人為記

國朝嚴沆送本金法師住雲棲寺詩遠公住世本無
心曲徑間房蘿

薛深錫杖携來馴虎鬪琅函演出動龍吟重開慧日
千山曉更布慈雲萬木陰擾擾紅塵俱不到惟餘元

度偶
相尋

永興寺

在靈竺山後唐貞觀間僧悟明建宋鐵牛印禪
師重建濟顛復壘石為安樂橋不數武而水啣

處崎嶇欲墮夏漲秋灌勢甚衝決而歸然獨存真聖

蹟也放生池有無尾螺濟顛遺事曰村民食螺咸斷

螺尾僧濟顛乞放池中螺活後池中產螺皆無尾後

漸頽廢內有二雪堂綠萼梅安樂松軒明嘉靖中祭

酒馮夢楨倡緣重葺有

馮夢楨黃汝亨碑記

明黃汝亨重修永興寺記西

有名刹曰永興寺當靈竺之後山唐貞觀年悟明尊
者開山宋鐵牛印禪師重建濟顛復壘石為安樂橋

後寺中廢嘉靖間復興失其東偏為萬氏祠而祠又

屬趙氏馮祭酒開之倡緣以七十緡贖還於是永興

東境始復僧真麟居禪堂舊址焚脩不懈禪房三間

在池左高榆脩竹間碧琅綠雪翛然可人池右種梅

百本霏霏晴雪芳馥林表馮公因屬麟上人併佛宇

一新之馮公數往來此寺嘗歎曰此寺非惟地境幽

絕僧朴真無綺妄非諸山等即十八里梅花春時山

家焙茶香聞十餘里亦清勝冠諸叢林矣因題曰二

雪堂永興有緣不滅蘇學士三過矣寺後有方丈名

安樂松軒是不佞所書厨下井名聖泉雲間陸尚書

樹聲有淨界莊嚴題中江莫如忠

所書俱名筆足與寺千載宜記

李流芳永興寺寄

懷詩

人言西溪梅不道西溪竹試問十里香何如萬

疇帶溪曲梅竹正蕭疎岡陵轉綿邈登樓攬幽香故

人有書屋我乍至雲棲遇君南屏麓誇我此中來猶

享知已足今朝翻白沙崎嶇歷山谷我來適君去恨

不同信宿勝事各自領嘉游恐難續終當期汗漫相

與謝錢謙益詩 畧初緣溪一徑斜寒梅偏占老僧家
羈束共憐祭酒風流在 不惜看花道路賒

繞樹繁英團小閣迴舟玉雪漾晴沙
道人未醒羅浮夢正憶新粧夢綠華

佛慧寺

在履泰一畝晉天福間僧普覺
建明正德間燬僧祇園重建

明王穉登詩

苔覆

空廊葉覆堦松沉青靄石沉霾寒燈夜入雲中宿香
飯朝分竹下齋蘇晉逃禪長酩酊支公談理半詼諧
歸期只有佳人數
敲斷花前碧玉釵

報先寺

在西溪履泰一畝又名明覺院唐宣律師寂宋
建隆二年吳越王重建遞興遞廢中間道聰如

日智祥等或締造或居守歲久傾圯明萬曆間總戎
萬表倡緣興建住持洪春延請禪師結制安禪遂成
名刹僧人報德塑表像於後殿之右偏表又於東北
二里松木塲建保定菴此二處皆表與諸儒講學之
所保定有姚江
嚴中所撰碑記
萬達甫詩
十年不到舊雲林寒木蒼
蒼映遠岑禪悅千僧思昔

會高風萬載想餘音鐘聲古院聞經暮草色前
溪覓徑深說到浮生堪自笑好從蘭若惜分陰

慈巖寺

在安吉三畝雲泉
山下晉太康年建

慈泉寺

在長壽
一畝

廣福寺

在長壽
二畝

寂福寺

在長壽
四畝

定安寺

在定北
二畝

定明寺

在定北
三畝

金蓮寺

在定北
一畝

光明寺

在定北二畝唐顯慶元年建有善導和尚念佛
一聲即有一光從其口出高宗勅賜光明禪寺

至今有額存焉
江靖詩 紺殿依山起孤村路百重落花寒短
蟄龍山居吾叔 笛疎樹出昏鐘烟暝歸飛燕潮回起
在杖履或相從

妙靜寺 在定北二崙舊名陽明寺蕭梁時 吳農祥詩 落
神僧寶誌飛錫處宋元祐間建

錢村地禪宮古道場關河紀吳越風雨說蕭梁虎
跡平籬過猿聲遠澗長一燈塵世淨原可照迷方

常樂寺 在定北四崙即天 柱寺宋開寶間建

棲真寺 在定北 四崙

開化寺 在月輪山即六和塔院唐開寶中永 國朝陸
明禪師建以鎮江湖寺內有六和塔

堦詩 此處乾坤濶登臨真壯哉越山含翠出海日送
潮來目眩千帆練魂驚萬壑雷舉頭霄漢裏塔

影射 城隈

無諍寺 在女南一 崙元時建

禪智寺 在女南四 崙宋時建

真際寺 在五雲山之 巔吳越王建

法性寺 在崇化八下九 崙吳越王建

真寂寺 在八下九崙宋寶慶間建中廢明萬曆甲寅聞
谷印禪師重建以接徑山天目往來之衆印武

塘周氏子得法雲棲宗教並闡直參實悟真末世一
大光明幢也其木魚詩有云可惜渾身斧鑿痕搖頭

擺尾向南行隨緣說盡經三藏爭似從前不做聲其
山行偶成詩有云野外晴光照石臺竹陰行出老僧

來看雲問水尋幽徧採得黃花蒲袖回其贈緣野洞
主詩有云十載跣趺不出山白雲爭似我心間洞門

雨過涼如水風落岩花不用攀其訪幽居上人詩有
云面面青山知幾重幽居選得最高峰晚來鐘磬聲

初歇月上松蘿色正濃今住持者為清暎大師名成
洪戒律精嚴生徒尤眾克振宗風年七十餘矣虞淳
熙朱國楨
有碑記

明朱國楨餅甸鎮真寂禪院記

言天下之
名山無不

舉東西兩天日者言天下之名刹無不舉徑山者遠
則國一大慧諸之法席近則紫栢可大師之靈蛻
在焉故登臨兩天目瞻禮徑山者日無虛晷或乘竹
筏緣溪澗而進或腰芒屨穿林麓而入雖水陸異途
要必於餅甸發足焉故言兩天目徑山又無不先舉
餅甸者也然其地俗朴民儉自農桑外多以埏埴為
業故市廛之與陶穴相望如櫛比求所謂伽藍精舍
則窈乎無聞登臨天目瞻禮徑山而托宿焉者非寄
民廬則依食肆未嘗不徘徊與歎也聞谷禪師慨然
捐衣鉢為善信倡訪真寂廢刹故址復建禪院為往
來食息之所禪師以雲棲之的派作徑山之津梁此
蓋亦借事顯理合異為同之妙用也按誌院始建於
宋寶慶間中更興廢不一重建於萬曆四十二年甲
寅落成于次年乙卯院成後師旋入閩中芝山至泰

昌十月狗善信之請復來主院事及
天啟改元季冬而國楨始為之記

光嚴寺

在八上
十五崙

大雲寺

在奉口唐
貞觀間建

重興寺

在靈芝三都
宋徽宗建

古淳禪寺

在
接眾寒暑施茶湯不輟今遂成叢林焉
明崇禎末僧夢曙重建安僧

荀山寺

在靈芝三都八
崙元至順中建

廣化寺

在萬松山相傳
寺側有沈約墓

東明寺

在安溪大遮山前建文君為僧至此有遺像東
明杲禪師所建今佛座前塑建文像以當萬歲

牌殿為無塵殿及庭前牡丹歲發千花云
俱是建文君遺跡也田子執留青日札

長慶寺 在女北唐光化初建

寶林寺 在崇化七都四音吳越王建

東蓮寺 在崇化七都五音宋時建明萬曆三十五年重建邑令聶心湯有碑記

妙智寺 在八上十四音俗呼杜甫廟宋大觀中建

福壽寺 在武林門外望仙橋西南俗呼東隱寺唐貞觀七年僧寶掌建宋嘉定十七年佛光法師請賜

福壽之額元末燬明永樂間僧南峰重建

智聖寺 在下扇三音寺左有白兔泉味清冽異常內泛白星觀者相汲不絕

淨性寺 在西馬塍一日永慶寺舊名湧泉院又名淨心院宋乾德五年吳越王建大中祥符間改今額

元末燬明洪武初重建傍有青石橋內有雙桂軒淨業堂

普明寺 在錢塘門外迤北五里宋紹熙元年建稱普明菴因冶鐵為佛亦名鐵佛寺嘉定十三年請額

得古廢寺普明之額適與菴同遂移賜之改菴為院元末盜據為敵壘毀佛為軍器明正統四年僧宗浩

重建天順二年請賜舊額萬曆辛巳火僧朗重修內有普明十景徐旭齡有記 國朝徐旭

齡記 寺始於唐或云太宗朝或云元宗朝初名普曜院去西湖四里許張太尉承士復建乃定今名

宣宗時普明禪師居此著牧牛頌傳世後燬宋紹興間更立菴冶鐵為佛俗因呼鐵佛嘉定十三年請額

得普明舊額遂頒賜一時稱盛為吳張士誠據壘寺因廢明初復興無像印若山安立中成三禪師相繼

主席閣維得五色舍利神異顯著至正統間僧宗浩更拓舊宇規制大備天順賜額萬曆辛巳火寮舍盡

廢殿閣僅存 國朝順治己丑僧淨初輩有志興復請石照禪師入院士大夫多從叩法龍象千指震摺

海內如是十年叢席中盛余自壬辰歲承師問道蒙指示多所攝入余合掌讚歎得未曾有屬余記之因

記以告
來者

法昌寺 在欽賢
七畝

普潤寺 在城北一畝宋淳熙初建賜今額
元末燬明萬曆戊申僧圓果重建

廣福寺 在北隅一畝東晉時建原在海寧縣東明永
樂十三年潮没寺址僧大雲徙建武林門外

永慈寺 在烏盤橋北俗名八角
亭明萬曆十四年建

聖因寺 卽舊妙行寺在武林門外夾城巷西左家橋側
宋大觀間僧思淨者姓喻工畫佛人稱喻彌陀

建寺飯僧至三百萬故舊名接待院當時郡移為妙
行院方臘之亂彌陀徑造賊壘願以一身代一城命
賊心感動由是稍戢賊退收聚遺骸塚而藏之建炎
中金兵至杭院燬彌陀復創建又嘗鑿西湖秦王纜
船石為大佛紹興七年示寂張九成為塔銘元季燬
明洪武十三年彌菴永福始告開墾宣德二年復建

崇禎九年雪關智闇大鼎新焉 國朝康熙二十六年
普陀別菴禪師性統兼主此席慨殿宇傾圮命其
弟子明機弘秀相繼監院於是大殿重新方性統以
道行上徹

宸聰癸未
南巡

御書聖因額以賜自是會城俱稱聖因寺乙酉
上命

皇十三子至寺禮佛准性統之請也復
賜御書心經一部心經塔一軸性統於時有紫衣之錫

上駐蹕蘇州命性統賦蘇臺雨景詩稱
旨親灑

宸翰卽書其詩賜之案寺創於彌陀彌陀與大慧杲禪師
同時彌陀贊偈大慧作跋性統為大慧第十七傳而

彌陀道場賴以復興且
御書疊賜論者謂數非偶然矣寺內有雙井號志書泉成

化時脩郡志開局寺中夏時正云修志於此適與泉
名冥會其名志書之由無從考焉寺有舊志二卷明

徐奇撰新志二卷邑人吳焯撰

觀音寺 在餘杭塘北舊名觀音妙智院宋開寶間張彥捨宅建

法雲寺 在城北歸錦橋西草營巷晉天福五年吳越王建賜額法因寺宋治平二年僧圓通重建改賜

今額元至正間兵燬明洪武初僧愚蒙重建嘉靖間倭入寇復燬萬曆二十二年僧明慶智昂重葺

豐樂寺 在西馬陸晉天福間建

正等寺 在調露二崙唐天寶間建

仁壽寺 在調露鄉宋建其原不可考今附見

報福寺 在調露鄉舊名香山寺創於隋大業間即唐裴相國還帶處後易名報福歷宋至明久經頽廢

今國朝順治間僧澄南參脩建釋等參茗溪詩 朝宗東至海千流爭伺門春山一夜

雨曉看花川詩 流水半浮岸落花長滿溪怒雷奔漁舟如乍入來往不曾迷 花園埂詩

十里邨南北家家花繞屋板橋詩 截天橫一虹飛鳥應笑石季倫多錢購金谷 杏難渡行李日幢

幢那知放生潭詩 潭水深有涯護生意無極空裏步為語青笠翁綸竿莫相入 松徑詩

道人種松樹十年大似斗筍 一片袈裟地四圍不愛老龍鱗但愛青獅吼 青琅玕山中倘留

客玉版西陵港詩 采菱西陵港灘長採未已供朝飧 日暮棹舟回歌聲動秋水

福勝寺 在西溪安樂山右石晉天福間吳越王建元末兵燬明萬曆間心宗法師結茅於此顏曰溪上巢

龍門寺 在龍門山頂從天目發脉五湖山之西南四圍石壁路屈曲而上有如盤谷宋南渡高宗勅賜

為悟空禪寺自元及明代有香火釋石雨九曲嶺詩崇禎間太常葛寅亮捐資重葺

一歌登一曲汗漫不為遙逼面雲連石過頭杖沒腰
 竹疎生就懶松老養成驕鎖得溪聲住流泉不可招
千丈崖詩 孤危成久立一嘯振崔嵬鳥已銜花去猿
 猶摘菓來風雲摩歲月草木避塵埃小劫
 論初闢龍 **尹伸詩** 游意真難愜茲行晴未分晚霞還
 門自此開 作雨初日已蒸雲客喜青絲舫人
 書白練裙閒心忘
 去住總是未離羣

古法華寺

按廬山高賢傳晉曇翼法師始建法華寺代
 久廢明隆萬間雲棲宏大師以匡廬蓮社宗
 風大震東南雲間鄭昭服捨園宅為常住址師屬其
 徒大揖開接眾叢林初名雲棲別室俗呼鄭家菴後
 郡守龐承寵給額
 稱復古法華寺

尊聖寺

在白巖山宋天曆間投子青禪師住靜處久廢
 今 國朝順治間位中符禪師重建寺之勝景
 曰蜂房岩曰天池曰寶鑑池曰又來泉曰
 炊香泉曰珠峰曰石蓮花峰曰思君子徑 **錢光繡詩**

山勢劃江盡奇峰此獨聞瀑危時噴雪秋朗亦藏雲
 鸞鶴徐相引猿麋或與羣烟霞原痼疾何必誦移文

潘遠詩

錢塘江口接雲棲江上看雲碧滿溪
 古樹竹深誰踏到一聲鐘在曉峰西

古崇福寺

在大雄山之中峰下一名龍淵精舍係玉林
 禪師重建師悟道有年操履深至 國朝順
 治十六年 勅封大覺普濟能仁國師
 紫衣金印榮寵不驚近住錫天目山

西隱寺

在西馬陸宋
 乾德間建

隆慶寺

在長壽
 六崙

長壽寺

在女
 北

以上俱鄉間寺

院 附

興福院

宋孝宗時僧慧光建紹熙三年御書彌陀興福

師與其徒德水源法師重建德水學行俱優別有傳

國朝吳農祥詩

悔落塵埃後知

回心地初未曾忘笑語不敢說詩書把臂真難及秋

莖尚未梳山深容襪被月淺上衣裙僻處時飛錫高

譚或荷鋤明晨當別去茲夕更躊躇

嚴沆詩古院棲尋處吾師許勝遊

法華律院

明嘉靖中東暉禪師所創里人金良臣施地俗呼金家巷入徑松櫟藜簞參天蔚秀今

國朝順治初里人復開拓鼎建

淨梵院

在城西二畝錢武肅王時創後廢於兵移為楊氏業明萬曆間雲棲寺僧廣期募此地掘得螭

頭佛座遂興復焉其徒大立增拓

福清竹院

在安樂山前唐中和間建栽竹萬箇故名明陸光祖復建有雜花堂東有福勝梅花

奉慶院

在惠遷橋南宋嘉泰年建傍有惠遷井嘉祐中郡守沈文通於六井之南引湖水絕河東至美

俗坊為大井曰南井熙寧間廢郡守陳密學重濬治疏湧金池以竹為五筒引之並河而東絕三橋於石

溝注於南井元祐間復廢民率以七八錢買水一斛蘇子瞻復命院僧子珪治之以瓦筒易竹盛以石槽

疏請於朝即以子珪之號號其井曰惠遷井明萬曆戊子陳善甃井趙鳴鸞建院榜曰古奉慶院

多福院

在女南鄉國朝順治庚寅里人陸氏建延妙叶啟禪師住錫

歲豐院

宋乾德五年建後燬僧震白重葺地在散花灘胡亶有記國朝順治辛卯

景隆禪院

在南良三畝宋嘉定間建本羽士院也寧宗書景隆福地理宗書景命萬年閣額以賜明

未歲荒羽士散去殿宇傾頽士民請講僧內照陳人等住持國朝康熙丙午復為祝融所災募化改建

梵宇

淨明院

在柵外一畝水燈橋下宋紹興十三年建旁即園丘每郊以院為齋宮居從官宋末燬於兵明

萬曆二十三年僧大惟重建太史洪瞻祖題額

龍岡禪院

在江干為項太史大章茂才大烈兄弟讀書處太史以子貴子為少司馬景襄為之記

項景襄碑記畧

龍岡禪院者余家先太史及叔父讀書處也先是龍岡寺右有荒山廢址

十七畝而贏已巳歲饑寺僧出售遂厚歸其直建屋十餘楹訓襄輩讀書其中池臺亭館頗擅清勝後濬池得古石佛像先太史喟然曰故佛地也奈何以咕嗶易唄梵哉會乙酉江廓為墟圃亦稍廢有苦行沙門本導欲啟雙林以演三乘先太史迎而居焉導師率其徒海藏海聞孫寂乘智然脩舉廢闕募建大殿五楹及諸寮廡庖湏成具名之曰毘尼林以補本寺禪堂之闕成先太史舊志也余恐其久而失傳也遂

為之記

護國禪院

在保安坊三畝望江門內 國朝康熙五年燬於火六年總督趙廷臣重建

庵附

水香庵

在長明寺北係古長壽院址明萬曆初構 國朝順治初紳士趙林翹等復建庵側有曲水荷

香柳榆環遶因名水香

太和庵

即古報恩寺鄉耆羅兆斌建

逸庵

因演教寺中間暫廢神像露處叅議錢養庶夢大士缺一臂心為惻然一日至其處忽如夢中所見

因建大悲閣鑄大士像題為今額

韜光庵

在靈隱寺西舊名廣嚴唐代宗時僧韜光建後燬石晉天福間重建上有純陽殿呂祖曾現於

此殿前有叢桂數株 韜光禪師與白樂天同時周伯弼有詩前後諸賢留題甚多舊有僧嘗於此降仙請至釋子蘭以下十人凡七十三釋皆唐人能詩者各書一詩語奇絕尚存壁間 韜光蜀人唐代宗時辭師出遊師囑曰遇天可前逢巢即止師遊靈隱山巢溝塢值白樂天守郡悟曰此吾師命我也遂卓錫焉樂天聞之遂與為友題其堂曰法安嘗以詩招之入城云白屋炊香飯葷羶不入家慮泉澄葛粉洗手摘藤花青芥除黃葉紅薑帶紫芽命師相伴食齋罷一甌茶毀光不赴報詩云山僧野性好林泉每向巖阿倚石眠不解栽松陪玉勒惟能引水種金蓮白雲乍可來青嶂明月難教下碧天城市不能飛錫去恐妨鶯囀

明高攀龍詩 偶來山中坐兀兀二旬餘心中翠樓前 席衆山立庭除高樹依巖秀脩竹夾路疎所至得心賞終日欣欣如流光易蹉跎此日良不虛寄言養性者速駕

沈捷詩 開帙遇前輩慄然悲九秋先生不朽人腐鼠嗤公侯矢志踵其韻高言誰

能酬今日復何日社屋齊蒿丘異代嗟興亡何如身世憂乾坤一漆室俯仰白日幽縮彼二三子登眺延

窮愁我師佛圖澄狎虎如狎鷗何不去五嶽目前縱所求當年三七日鴻名千載留 **國朝毛**

先舒詩 龍潭鷲嶺天下奇韜光更上升雲涯蒼穹髣髴欲摩頂石氣濛濛拂衣冷山僧邀我山中

宿乘興扶筇踏巖谷便應晞髮臥峰頭俯聽簷鈴和風竹夜深月沒靜羣籟隔樹明河似縈帶須臾微紅乍起滅腫隴正出扶桑外天青海白見俄頃不覺此

身駐西嶺誰持青鏡寫燕支閃爍團團無定影滄波一半吹紫濤良久不見東方高凌風欲去更惆悵天

水茫茫兩搖漾紺殿紅樓黯欲開下方始聽鷄三唱

陳廷會詩 杖策陵丹梯杳杳日將暮明霞宿岫端飛鳥覓歸路俯聽幽壑鳴仰瞻昭星露結宇

聳簪岑次寥渺來去虎嘯振夕風颺啼徹林樹空山餘靜姿虛空起明悟何當長矯翮一屏區中霧

姚之駟詩 曲徑桃源口仙家即佛家石牀堆竹葉松架亞梅花鳥熟僧留飯霜輕草迸芽蓮池

甘露味來
試小團茶

盧舍菴

在湖堤明萬曆間織造孫隆有德於杭郡人建祠孫遺民傳 國朝順治己丑上方院慮九德脩造立柵水中以活水族嚴沉有記住持僧智珏募建普同骨塔四座收瘞無主骸骨康熙五十五年織造孫文成改建
更名報恩院

圓義菴

在白沙泉西宋南渡建 國朝康熙中僧佛志重脩一名寶玉菴脩篁繞徑森木參天遊人避暑多憇
息焉

赤壁菴

在初陽臺側明萬曆八年僧佛鎧建
在烏石峰 國朝康熙二

紫林庵

年僧止止建范驥有記
在紫雲洞東蓮池
大師薙髮之所

棲霞庵

度親庵

在南屏之西隅明少司農岷瞻葛公住宅也為母報恩捨宅建刹因名曰普度親庵萬曆四十八年建攷舊志即古永陰寺舊址也葛寅亮自有記

報叻庵

在桃源嶺下方井東陸環溪封公墓側其嗣之選之遇之遠倚廬處也梅竹交加溪山環繞雲間董文敏賞其幽勝且
念三子孝思為題額焉

留錫庵

向為白蓮洲在雷峰塔之陰有白蓮寺久廢 國朝順治己亥僧虛舟即其址建庵名曰留錫
虛舟預知時至說偈坐脫弟子超直奉
其全身建塔於庵左邑令何玉如題

福城庵

在雷峰塔側晉葛洪煉丹於此故名小蓬萊本宋內侍甘昇園遂名甘園又名西湖一曲園理宗嘗臨幸有御愛松丹井望湖亭西湖一曲石有青雲岩鰲峰等字皆古蹟也岫壑窈深松篁森茂因崗疊磴因澗疏流洞容布席梁僅策杖神功鬼斧天然奇異湖南絕勝地也後歸趙觀文謝節使忽成俗士

居矣 國朝康熙戊申天台僧燈演者始建庵於此名泉古蹟重復洗滌名曰福城

瑞雲庵 在雷峰塔下湖濱僧遠馥建

夕照庵 在雷峰塔之陰五代時顯巖院故址明末割有夕照庵因宋林逋登雷峰塔詩有幽雲夕照之

句乃西湖十景之一也歲久傾圮 國朝康熙七年僧如蒿同徒性乘鳩工重建仍名夕照

西卓庵 昔為散仙劉結茅之地明嘉靖間趙氏奉覺悟大師住錫為庵

藝蓮庵 在長橋飛仙里 國朝康熙初年文學虞汝翼同兄汝諧建

寶蓮庵 在城西附近雷峰塔僧本空建

笑隱庵 在清波門外為宋聚景園故址僧翼庵焚脩於此

上善庵 里賢何蘭旌等延昔緣默然兩僧為放生會所專收螺蚌魚蝦分入擔零落道塗者每月一會

在西湖小開口一名慈明居蘭旌為之記

愚庵 在瑪瑙寺前 國朝順治間僧三宜建

光福寺 明萬曆間僧石山建閩人陳玉宇蔡振海哀閩人之客死者皆無所歸因倡首歛金建造庵堂

旁停旅襯置義塚收葬之左為郭公祠司理郭必昌字太薇暇時嘗課諸士於此被其德者建祠以奉因

名曰了公社後為浙江監察御史

龍樹庵 在下圩五畝山川壇之左

烟水庵 國朝僧古空披緇江滸築室於此地 陸堦詩不過半畝取烟霞雲水之意遂以名云

原傍江湖寺新尋河渚梅幾番飛共錫到處度從杯道信花城得人疑溪畔來不知誰甲子歷劫辨燒灰

太平庵 在五圍上扇 國朝康熙已卯僧通權募建

西渡庵 在定南東江渚距城五十餘里明萬曆初始創太常葛寅亮題額兵燹之明末僧凡章重建

西方庵 即龍歸院舊址明萬曆中廣陵僧真一自普陀來購丘氏園基可二十畝名西方庵一公見地

卓然終日栽梅竹以自娛亦僧林之間出也

香圃庵 即古龍臺寺舊址 國朝順治乙未僧息慈建

崇真庵 在西溪晉天福六年吳越王建後燬於兵明萬曆間里人獲石鼎一座大一圍許刊有崇真庵

三字因以名之

翠林庵 在靈芝鄉離郭十餘里祥符橋西心丹上人誅茅編薊遂成法堂焉

雲溪庵 在河渚最深處 國朝康熙甲辰邑令慕天顏建昇俚亭挺禪師主之少司農嚴沆為定今名

師俗姓徐氏仁和人起明經明崇禎壬午副榜屬曹洞正宗二十九世投老雲溪凡前後蕩地并屋宇及

佛像器具皆所自備有五住大刹語錄詩文百餘卷內有放生池歲舉善會嚴沆有碑記 國朝

嚴沆碑記 西溪當兩山之陰河渚出其右先君子創放生社行之數十年不失香山子瞻遺規

邑侯關西鶴鳴慕君來購放生池一區并買地建庵為長久計時康熙三年甲辰也余與顧侍御且菴楊

黃門自西並捐薄俸共襄其事延俚亭挺禪師居焉因名此庵曰雲溪挺禪師與余輩同研席後棄家入

道嗣曹洞正宗投老茲地因更設池蕩構殿楹歲時放生余與士大夫高僧逸民一時並集相傳為盛

吳農祥詩 圍繞烟波逝渺漫飛流駐錫院門寒一聲鐘磬山堂靜十畝禽魚水府寬鮫室呪時

翻白鳥龍宮齋罷剪紅蘭自容元度相尋後為憫風塵掩袂看

曲水庵 即古清化寺舊址明崇禎初雲棲古德法師建文學嚴調御題額四圍並闢水映竹長河滌遠

匯為放生池

秋雪庵

在河渚按咸淳志故資壽巖禪師院宋潼軍節度使所立也歲久傾圯明崇禎甲戌靈壽寺僧

智一智洪始駐錫焉菴水周四隅蒹葭彌望秋時如雪取唐人秋雪濛釣船之句題曰秋雪遂拓庵為院

復古額曰資壽人仍以秋雪名之中為懺堂左右為觀堂庖湍具備雜蒔花木際水開扉一泓清湛儵魚

游泳為放生所中有人景曰仙島蕩幔蘆港秋雪灘蓮花幢楊柳城簷葡萄籬護生堤彈指樓 國朝康熙

年間范承謨 明顧若臯詩 鶻鴟一鳴百草死芙蓉獨有免役碑記 泣江上水更有蒹葭似秋

雪湖西山淺孤光起遠公結社廬山岑永公恰號東西林丁丁蓮漏滴香冷我來折角間招尋門前湖水

鴨頭綠三畝之宮百千曲斜陽 嚴敏詩 只有幽僧心釣艇拾蘭芽彎堤斷梗遙相矚 易安茅蓬孤

寄在蘆灘收來牛目知純白嗅去梅香耐徹寒遠色 祇宜明月映清暉不逐夕陽殘隨綠覺幻無冬夏斷

臂尋常 事豈難

蘆庵 在曲水庵右即古正等院舊址宋紹興中侍衛馬軍司所立也明萬曆初僧照空重建以庵接蘆花

因名 蘆菴 明錢朝彥詩 一溪復一溪溪回春山宴驚泉跳 伏魚柔風引歸燕小舟僅如葉沿

泖抵深院老僧世法疎登涉適吾便竹下振衣行蘆 中橫榻倦川光落照寒霽色明霞變烟中鐘磬沉月

出樓臺現我聞古逸人高隱謝時彥浮生丘 壑志每欲謝親串庶幾慰心曲離別增淒戀

大蘇林 在西溪法華山之陽為吳越王將臺錢氏納土 後改為趙山寺宋末燬於兵明萬曆間僧法雨

重建改今額師幼習舉子業嚮慕空宗以父疾籲禱 誓脩白業以畢劬勞遂得趙山寺故址創菴嘗有盜

入其室蕭然環堵盜忿無所得乃傷師額而去夜夢 天醫以金丸納傷處覺而創合如故脩六時懺法一

心不亂數十年如一日垂九十餘安坐而逝菴後有 石甃鐘乳泉一泓甘冽可愛四圍松竹蔭翳迥絕人

境吏部吳本 明黃端伯詩 誰是西溪第一菴泉迴面 泰有碑記 面鏡光涵身忙誰得烟霞

寺觀

住眼冷方能澗石耽磬落清聲書未捲鉢分午
食鳥來叅幾多逸興歸佳句我欲焚香筆外探

樹雪林 卽古藥師菴在法華塢最深處遡流而上環度
清陰爲均知上人息心養道之地菴後有無學

禪師
塔

雪崖庵 在法華山花塢之東林谷深秀有九松高插雲
漢爲明湛然和尚住靜處湛戒律清嚴超然越

俗延齡陶太史題贈雪崖匾額 國朝周霖鼎新之
延雨新和尚焚脩又雨新顏曰九松居其徒文穆亦

有禪
行

尼庵

節義庵 在松盛一畝回回新橋之側 國朝康熙三年
爲新安籍府學諸生汪芬妻程氏建程十七歸

芬事尊嫜以孝聞後芬卒遺孤殤兩立嗣子鍾奇鍾
秀爲之婚配已而俱卒氏遂長齋奉佛法名成果號

青蓮師里人高其苦節爲建此菴少
司農嚴沆題其額曰節義蓋實錄也

觀

佑聖觀 在興禮坊內宋孝宗爲普安郡王時外第也紹
興十七年光宗生乾道四年寧宗生皆在此第

淳熙三年詔改爲道宮紹定間重建賜額曰佑聖元
大德七年燬於火其年重建改爲觀元末兵火此觀

獨存凡遇元旦 聖節皆習儀於此內有宋理宗像
有趙孟頫書碑戴元表重脩記有天一井虞集撰銘

并
書

旌德觀 王英記曰杭舊有先賢祠在蘇堤寶慶二年郡
守袁韶奏倣紹興鴻禧觀建祠鄉名士自許由

至張九成及五烈女凡三十九人作贊立石而觀之
名始剏中罹兵燹改祠城中之保安坊廢正統初元
道士許道昌乃卽其故址薙蓬剪棘經理營築斂材
植庀工庸惟碩惟良弟子史志中承以翼之傑視舊

規高挹吳山之勝正統戊午三清殿成辛酉天醫殿成仍揭舊額曰旌德觀乙丑建地祇殿暨三門兩廡周序齋堂庖湏漸次以完位然一偉觀矣康熙丙午

元妙觀

在吳山麓忠慶里唐末為紫極宮梁開平二年

額於此理宗書天慶之觀四字以賜元改今額後燬明正統間重建

真聖觀

元妙觀中有蜥蜴碑芭蕉池玉壺泉又

明鄭厚

記畧

真聖觀唐乾符間為紫極宮錢武肅王奏請復

兩浙老君廟親灑翰勒碑改今名元趙道士鑿方池以瀦流泉植芭蕉其上其羽客訪之趙適他出客題二詩於蕉上而去詩曰午夜君山玩月圓西隣小圃碧蓮開天風香露蒼華冷名籍因由問汝來其二曰白雪紅鉛立聖胎美金花要十分開好同子往瀛州看雲在青霄鶴未來後始與道士遇手授詞曰悟心容易息心難息得心源到處閒斗轉星移天欲

曉白雲依舊復青山其二曰一日清閑一日仙六神和合自安然丹田有寶休尋道對鏡無心莫問禪識者以為呂洞賓榴皮所書也元末兵焚明正統間張志源即其故址中重構歷三寒暑始告成

至德觀

在吳山巔宋渾儀堂側十一曜太歲堂也端平

儀臺無存閣亦重建傍有江東祠史繼宸有記

明史繼宸記

吳山巔有至德

東偏按郡乘宋紹興間在渾儀臺側奉歲神歲首春勾芒宅焉天子為題額元福燬渾儀廢而閣復建設天帝星曜象俗稱星宿閣末復燬天順間始振於道士吳志中為複閣閣上奉天帝羣曜閣下奉至德及勾芒六甲巋然高峙上兩傍風蠡蝕其裏不葺且圯不佞新之觀者壯焉夫建祠廟不關民事曰淫先賢按郡俱毀之獨存伍相季札兩祠不佞竊嚮往之無寧躬為倡而導之淫惟是民事先時齊七政以授民時惟帝其先之故立春日擊土牛而迎勾芒為民宣導春生之氣此於民至重歷宋元來不廢茲典亦不

廢茲觀而不佞奉職無狀無能承宣上帝意而導之民以屏藩十一郡七十五邑俾有寧宇無逢稜誦而胥宇在吳山陽吳山若帶屏翰署宇閣當其東偏震東方也帝出乎震萬物出乎震大德曰生勾芒肇基是代帝宣導德意者也閣前距百武而遙伍相廟遙相望踈山俯江神靈鬱盤天時地利是馮是禋蓋不獨為觀美何誦之虞是役也左使趙公倡什三右使范公成什七陶埴塗暨若干工植若干鳩工六月以十月朔日告成事不佞為之記趙公名欽湯解州人范公名涑休寧人

中興觀

在吳山馨如坊至德觀左俗呼東嶽廟宋大中年建扁曰崇道菴嘉定乙巳請觀額荐燬於紹定辛卯嘉熙丁酉議徙地不果明年理宗書東嶽之殿四字以賜有道士陳壽文謝表明景泰丙子重建成化甲午郡城大火觀復燬嘉靖壬辰重建規模自此益宏麗矣觀後有玉樞雷院聖姥池

三茅觀

在七寶山之巔宋紹興二十年因東京舊名賜額曰寧壽觀以奉元帝至正辛巳殿明初重建成化間鎮守太監李義於正殿之左創建昊天寶閣嘉靖間得賜道藏又改稱吳山佑聖觀戊午總督胡宗憲改三清殿為元武正殿棟宇翬飛金碧煥爛昭輝騰躍迥接烟雲併創鐘樓勝槩視舊改觀矣商輅有記萬曆三十六年

明商輅記畧

郡治吳山左臨大

欽賜道藏經一部 盤薄為一郡勝槩有三茅寧壽觀直七寶峰之巔殿宇深邃實歷代祝釐之所司設太監李義奉勅鎮浙公務之餘間此登覽因觀寥陽殿左隙地宜增飾輪奐遂捐已資市材僦工鼎建昊天寶閣上奉元穹聖像下列佑聖真君像皆備極莊嚴以至鐘鼓香花凡供神之物靡不悉具予惟天帝之說見於詩書所謂天以理言帝以主宰言是也儒者論事天事帝不越乎此心之敬而已而學道之士至以像求之蓋像生於敬敬生於畏畏之故敬之敬之故思有以觀其像貌而嚴事之是亦感發人之善心之一助哉李公素

存善念而又躬歷真觀親覩粹容於是崇敬之心自不能已此昊天寶閣所由建而元穹聖像所由設也歟自是推此心以事君則無乎不忠推此心以臨民則無乎不愛將見五福咸臻百祥萃止自有不期而然者矣若乃雉堞前環層巒後拱波濤浩渺潮汐吞吐至此使人神情舒暢塵慮消釋此閣之形勝即觀之形勝覽者當自有得予不備書特書其與造崇敬之意為記俾刻之云

承天觀

在吳山巔城隍廟左舊為天地水府三官堂俗呼三官廟宋紹興間改冲天觀紹定四年燬端

平三年重建改賜

承天靈應觀額

明劉基詩

吳山頂上承天觀玉牒金符鎮地靈百尺樓臺

依斗極九天風露出牕櫺江聲洶湧蛟龍闕雲氣虛無翡翠屏見說蓬萊恰相對仙凡只在隔滄溟

通元觀

在馨如坊宋高宗時內侍劉敖大被寵幸於御前懇乞解職出家從其請賜名能真夜夢三茅

駕鶴雲中止於山之東麓詰旦見三鶴如夢中明年是日鶴復來翔遂構斯地勅賜今名中有鬱羅洞天

極幽

明胡世寧詩

白日層臺俯翠微道人曾此振霞衣招搖入夜朝華蓋元武中霄麗

羽旗隱隱步虛雲外度琅琅仙吹世間稀月明拜罷鐘聲動驚起亭前彩鳳飛

方九叙詩

吳山

東下何縈迴仙人樓觀空中開紫霞春暖綠蘿館碧雲夜冷黃金臺亭前竹靄浮寒玉石上泉香眠野鹿

步虛歌罷鶴飛還涼月紛紛滿幽谷

延祥觀

在葛嶺宋高宗為康王出使嘗見四金甲神為衛已而立觀以祀按道經云紫薇北極大帝之

四將曰天蓬天猷翊聖真武

神霄雷院

在上扇三岳慶化山後澗溪宋咸淳間有道士自閩來浙上居茲山後入朝祈禱有感賜

號冲素真人又賜院額崇奉雷神後紫芝羽化奉勅歸葬於闕院惟冠劍之墓在焉王謙有記院在慶

化山麓規制雖小而所踞雄峙望之真若靄窟也當宋嘉定間陳崇真自閩來樂其地遂留茲建焉理宗

初政聞有道名見命以建木入市嘆有紅露異之遂
 錫以紫芝號爵真人仍賜今額中宵九宸道像及列
 諸雷君操兵以張綱孫詩玉泉入數里深谷俱箭箠
 衛儼若神霄府危峰皆却去鑿壁開雷院
 松栢夾其徑仰攀藤蘿便入門瞻神像光怪非常見
 龍君披彩衣老母掣金雷左右列將帥熊身兼虎面
 三眼冠兜鍪六臂持刀箭或如鳥喙形背翅皆羽扇
 此時當檻揖彷彿風雷變我聞宋時帝構此丹青殿
 迄今五百載春遊每嘆羨宮闕在南山灰燼無瓦片
 狐狸騎石馬荆棘布芳甸不及此遺構巍哉俯碧澗
 懷古正不足落日聊消遣

紫陽庵

在瑞石山元延祐間徐洞陽於此感紫陽真人
 授道後其徒丁野鶴坐化於此遺蛻見存方伯

史繼宸范
 涑重脩

明屠隆詩

山風吹鶴巢天香送金磬竹房
 寂無人暝色返孤暎犬吠浣花

深猿迷採芝徑平生
 愛林棲端居愜幽典

國朝何玉機詩

君不見當年
 黃鶴樓笛笛聲

吹徹洞庭秋黃鶴高飛不復返仙人踪跡空山丘又
 不見當年丁令威遼陽跨鶴去無歸藥爐丹竈土花
 碧皎皎寒月流清輝紫陽佳氣多鬱鬱中有幽人寄
 高躅餐霞吸露斷塵緣坐狎溪猿與山鹿不燒大藥
 不煉形有時亦醉醉亦醒曠懷自足小天地遣世寧
 復憂滄溟落脫塵寰六十載馭氣乘雲忽蟬解驂鸞
 陪宴過瑤池朝發西湖暮東海丁仙仙去何時還白
 雲深鎖洞門閒桃花開落乾坤老鶴喚一聲萬山小
 重陽菴 在吳山唐開成間祖師韓道古結茅於此見青
 衣童子自洞中出良久不見天師廣微子書青
 衣洞天十方大重陽菴吳山福地共一十四字其青
 衣洞即唐時闕古泉也古稱八景所存者止吳山福
 地一泓湧泉青衣洞天而已餘五景曰雲水鉢臺曰
 龍虎丹室曰松巢白屋曰地產靈芝曰萬竿脩竹俱
 廢

三一菴

在山川壇右內辟劍池白玉蟾脩鍊於此見竇
 中湧泉漱而甘美遂開石池三澹有神龜出沒

宮

宗陽宮

在芝松坊二畝新宮橋東即宋高宗德壽宮也淳熙間更名重華咸淳四年詔築宮賜名宗陽

元初燬於兵延祐間杜南谷真人重建至正末復燬於兵明宣德間有都紀清隱俞偕羽士沈棲霞重構成化乙巳鎮守海道御用監太監林槐發私帑復建弘治中沈復純于冕為記明末為屠沽所踞國朝康熙癸卯省郡士民脩建殿廡極一時之盛丙午冬又燬於火徐道士尚麟興復之然所存地址不及故宋原賜十分之二亦可慨矣今住持天師府知事和有鴻素稱清脩有行之士也宮內有十景曰道德講堂得月樓老君臺登瀛橋太液泉子昂十子碑俱舊址在宮中靜觀堂老梅蕉埤芙蓉石現屬南樵官署

明于冕記

宗陽宮在杭城中按郡志即宋高宗之德壽宮也淳熙中更名重華咸淳間賜今額

有元革命衆度淪沒惟宗陽名不朽洪武初都紀丘月菴始剏造大殿山門廊廡永樂丙申副都紀周道淵建方丈宣德癸丑都紀俞清隱偕羽士沈棲霞重構老君臺得月樓以復舊規山是壯麗甲於郡國歷歲既久日就傾圯時宗陽耆舊養浩法師沈復純先當主席本宮後以老辭然身雖退休心則未嘗不以興舉為已任時御用監太監林槐奉勅提督海道駐節於此雅重師之為人力為欣助發私帑若干緡師亦罄已橐兼募衆緣聚材鳩工復建大通明殿飛甍峻宇上摩霄漢中奉昊天上帝皇地祇及諸天聖像左建玉籟樓右建葢簡樓後建講堂曰福臨洞天退居曰石壇松舍與凡山門兩廡庖湏之所一椽一樞皆師經畫由是傾者起圯者整金碧交輝丹堊相應規模弘偉視昔有加始事于成化乙巳之秋訖工于弘治改元之冬請余為記余惟自黃帝問道崆峒而道教之原始開尹喜受經函谷而其言始遍滿天下由漢抵今教益日盛事之者竭土木之費以為瓊宮瑤臺雲樓星閣袁山延里駕空凌漢務極壯麗以崇奉之者何哉蓋謂民生之所以衣衣食強弱衆寡之不至于相凌者惟吾君父是賴而君父之所以運

乾綱妙化機者又賴昊天上帝主宰於無聲無臭之福也故敬道所以敬天敬天所以敬君君吾之所以尊禮而崇奉之者非徒以教之清淨無為而獨善其身也故大通明殿之建凡百興舉正所以崇奉上帝而祝聖壽于億萬斯年與乎生生化化之功用極于無窮雖然事之興廢皆理之常欲舉廢以致興非得其時有其人不可茲林君切愛天愛君之心輕財樂施無吝靳而人樂從事莫有沮遏之者是有可乘之時也以法師造道惟深事神惟謹而又知君父為重者專致力于其間事皆克濟始終無斁是有可任之人也得其時有其人前人之開創者今克繼承之前日之廢墜者今復興舉之垂裕將來傳之永久上祝一人之遐壽下為萬姓之福田當是事者其忠不大矣哉

靈順宮

在南良坊二岢板兒巷內即舊寶山院

東嶽行宮

在法華山下塢口宋嘉定中建東向前門三楹從左右廊入正殿內龕奉東嶽天齊大聖

神聖祠宇壯麗矜蠻著靈百詠註云前着衣亭後梳粧樓兩廡七十二司威儀甚盛碑云自宋以來五百餘禩湧甘泉以療疫感異夢以募脩每年三月二十八日相傳神誕香花旛蓋建設齋儀遠近士女麋至艤棹浮觴因

國朝吳農祥詩

鳳嶺銅鋪麗龍樓玉輅遙松門侵碧水竹

徑亂丹青散地烟霞僻清時雨露調豐碑君相勒幽殿鬼神朝東土移江介南方應斗杓雁街西日下馬向北風驕節序吹榆火陰晴變柳條建炎存創始德祐憶飄颻瓊宇陳朱陛珠簾墮絳綃靈旗吹薄霧飛帳引歸潮矜蠻酌生死威儀答寂寥山亭留漢節谿路夾秦簫蜀魄啼桑葉吳蠶接稻苗鉏車知有暇香閣最無聊步履隨輕舫肩輿出斷橋流連迷蛺蝶寄托羨鶴鶴幽谷花難發長堤葉盡凋何能忘故事追

往更長謠

明真宮

在杭城武林門北曰湖墅舊名青莎鎮為元天上帝真武行宮

新建菴舍

壑庵

在南屏之側卽麓慧峰也歙人汪之萼樂其幽秀因構廬焉額曰壑菴并葬其父母於此終身廬墓不入城市壑菴山石森立幽泉琮瑋搜剔呈露最爲奇異之萼好道慕郭景純葛稚川之爲人遂離家十宅于此稱吳山逸士云

國朝梁允植詩

丹壑分山骨紅泉瀉水源我來二三月一

訪薜蘿門王脩玉詩

別業開何處南屏第一峰紅泉侵薜蘿錦石植芙蓉鳳尾垂牕竹龍髯散

檻松謝公春興好遊屐漫從容

涵青精舍

在葛嶺上國朝康熙丁未郡諸生沈昂沈蒞何舟瑤等建奉玉帝三官文武帝真濟真

君爲惜字公所或曰半閒堂卽其址也今醉蒲圃石茶鑄石古蕉數株皆賈物有泉味甚甘冽督學劉元珽有記

寂寧精舍

在青平山之陽一名寂寧菴前江後湖下臨城堞近接紫陽遙連十廟茗溪隱士陳元英所卜築也元英字君仲幼年慕道禮斗習金液九還之道符籙濟人祈晴禱雨驅邪治病頗多靈驗以文昌斗科行于世遂屍解而去其地爲杭人禮斗之所曰寂寧精舍

論曰二氏之教不士不氓方袍員冠舍其父母家室

而以法嗣爲子孫其飲食居處猶吾民也有土田而

賦稅亦吾民也乃上交於王公下可等於農圃於

是氏號分而倫類別焉我

皇上欽崇佛教驚嶺南屏雲棲玉泉諸刹

駕多親幸或賜

御書扁額

御製詩歌緝衣法侶每承

顧問非夫神智絕倫脩證交徹者何以仰答

聖聰乎

金塘縣志卷之十四終

御言

御製詩歌

御問非大神

御子

御子

