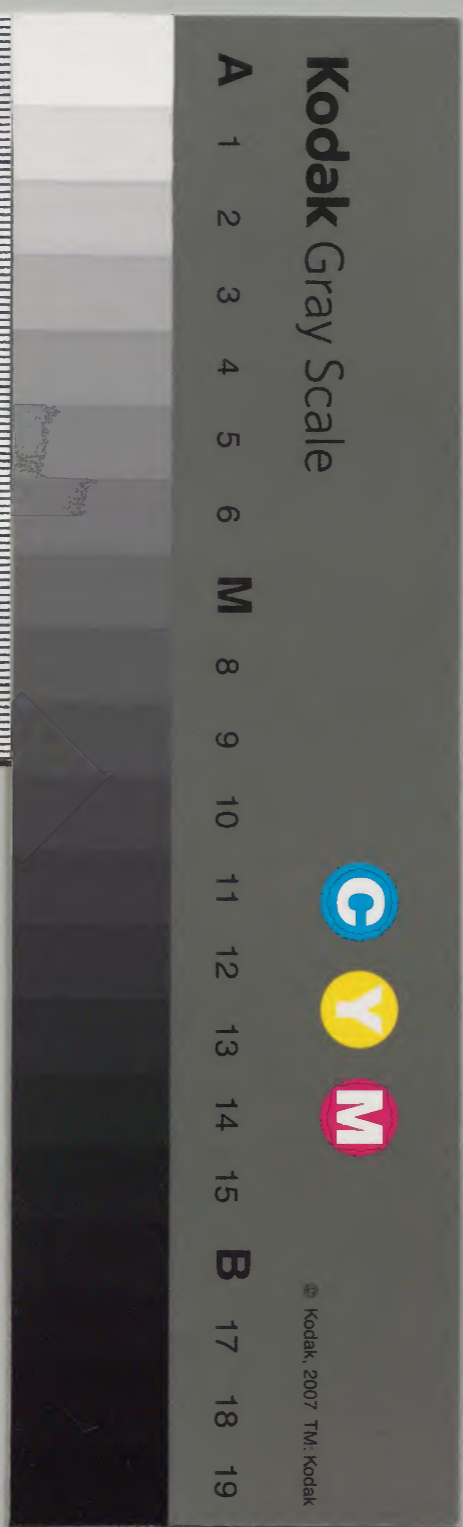


職原抄 下

| | | | |
|-----|---|-------|---|
| 和書門 | | 三〇七五七 | |
| 類 | 號 | 函 | 架 |
| 二 | 九 | 二 | 九 |
| 冊 | 架 | 冊 | 架 |

| | | | |
|-------|----|----|----|
| 內閣文庫 | | 和書 | |
| 三〇七五七 | 二冊 | 二冊 | 九架 |
| 號 | 冊 | 冊 | 架 |
| 類 | 冊 | 冊 | 架 |

| | |
|------|---------|
| 內閣文庫 | |
| 番號 | 和 30757 |
| 冊數 | 2 (2) |
| 函號 | 特 121 9 |



職原抄下

彈正臺

唐名御史臺
又云憲臺

又云霜臺



掌糺彈事近代其職掌移于檢非違使廳

至中古於洛中巡檢猶勤之當時已絕

尹一人

唐時相當從三位

元從四位上
唐名御史大夫

多任親王或大納言以上兼之勅任之

官也頗為重職

大弼一人

相當從四位下
唐名御史中丞

元正五位下

少弼一人

相當正五位下
唐名同

殿上四位五位官也為顯職近來多及

地下無念之儀也

忠

大相當正六位上
少相當正六位下

唐名侍御史

六位諸大夫同侍等任之相當已高之

上為顯職也近來為鞞負尉下官也不

叶理歟

疏

大唐名御史錄事
少

左京職

唐名京兆 又馮翊

掌京中事昔者宅地以下悉京職之所知

也近代移于檢非違使廳

大夫一人

相當從四位下
唐名京兆尹

四位已上任之或為公卿兼官

權大夫一人

四位殿上人諸大夫共任之於諸大夫

者為抽賞之儀

亮

權亮

相當從五位下
唐名京兆少尹

五位諸大夫任之雖六位又任之相當

雖五位也不可准自餘頗為重職

進

大從六位下
少正七位下

唐名京兆司錄

大六位待任之

屬

大正八位下
少從八位上

唐名京兆錄事

東市司

唐名市署
掌市事

正一人

相當正六位上
唐名市令

諸道五位六位及院主典代藏人所出

納等任之

佑

相當從七位下
唐名市丞

令史

唐名市錄事

右京職

同左

西市司

同東

東宮

唐名龍樓又鶴禁又銀榜

東宮春宮是一也然而傳學士此為東

官官大夫以下為坊官古來如斯

大傅一人

相當正四位上
唐名太子大傅

西唐朝太子有大師大傅大保又有少師

少傅少保本朝只置傅一人相當雖為

今正四位上勅任官也尤為重為三公

之人兼之大納言兼任雖多先例中古

以來邂逅也又前官大臣任之中山前

太政大臣賴實公也非常儀

學士二人

相當從五位下
唐名太子賓客

譜第儒者有才德者應其撰依為儲君

之侍讀也古今重之

春官坊

唐名春坊

唐世置詹事府以統眾務又置左右春

坊官中事一向坊官之所掌也

大夫

相當從四位下
又太子少尹

唐名太子詹事
或端尹

執柄息大臣子孫為大中納言人兼之

諸大夫之納言已上無拜任之例坊中

大事大夫管領也

權大夫一人

同前但諸大夫納言有兼任之例猶不

為可也

亮一人

相當從五位下
唐名太子少詹事

名家四位有人望者任之坊中事亮一

向所奉行也

權亮一人

華族中少將兼之

大進一人

權三人
相當元從六位上
唐名詹事丞

名家五位任之尤可擇其人也大進奉

主行官中諸公事如禁中職事仍非器用

者不任之

少進一人

權
相當從六位下

名家六位任之或雖五位猶帶之

屬

大少
唐名詹事錄事

院主典代官史生等中為重代者任之
掌坊中雜務故也

主膳監

唐名典膳局云

正一人

相當從六位上
唐名典膳郎

主殿署

唐名典設局云

首一人

相當從六位下
唐名典設郎

主馬署

唐名廐牧署

首一人

相當從六位下
唐名廐牧令

主膳者膳部之家任之歟但近代不
必任之內膳司即兼知坊中御膳之
故歟主殿主馬者重代侍等所望補
也此外坊中有藏人非藏人是坊中
之沙汰也重代諸大夫補之藏人者
勤仕日下臈事如禁中仍撰其人也
又帶刀者撰重代侍補之自公家被
補之也昔者源平重代武士多補之

伊勢齋宮寮

無唐名

頭一人

無權官

相當從五位下

四位五位殿上人若諸大夫任之

助

權

相當正六位下

允

大少

属

大少

賀茂齋院司

無唐名

長官

相當從五位下

同上

次官

判官

主典

修理職

唐名匠作掌官中修理事

大夫一人

相當從四位下唐名匠作大尹

四位已上任之或公卿任之

權大夫一人

四位五位殿上人任之或諸大夫任之

頗規模也

伊亮

相當從五位下
唐名匠作少尹

諸大夫任之相當五位也然而六位又

任之諸司四分中頗為重歟大膳左右

京修理之外無當五位之四分然而近

大代以左右京為重其次修理其次大膳

也但大膳亮頗劣也

進

大少 唐名匠作丞

主六位侍任之

屬

大少 唐名匠作錄事

勘解由使

云勾勘 是強非唐名取義歟

長官

相當從四位下

四位已上任之多者參議二位三位任

之

次官

相當從五位下

名家五位任之頗為顯官仍一向地下

諸大夫等不任之

判官

相當從六位下

陝六位侍任之但聊堪右筆者所望任也
為顯職之故也凡顯職者無指事之輩
拜任無念之義也顯職者外記官吏式
火部民部丞彈正忠勤解由判官等也左
右衛門尉猶雖為顯官於今者不及沙
汰

主典 相當從七位下

鑄錢司

近代常不任之可任者官外記諸道中
當其仁歟

長官 土次官 判官 主典

修理宮城使 左右

使 辨官兼之 多者左右中辨兼任之

判官 官史常兼之 主典

造寺使 東大興福等兩寺外無此号

長官 東大寺者大辨必兼之 興福寺者南曹辨兼之

次官

東大寺者一史兼之

判官

東大寺者一史兼之

主典

防鴨河使

使

廷尉佐必兼之

判官

同尉志等兼之

主典

已上除目任之

主典

春秋除目悉所載大間也外記錄闕官

取大間矣

施藥院使

司儀令

使

醫道四位已下任之

判官

主典

當件職往古藤氏長者宜也近代勅補歟

平但不載除目

宜下官

本所乃勅員廳也

檢非違使

此云使廳

淳和天皇御宇天長年中初置之異朝尤

重此職昔唐虞代臯陶爲士此云大理周禮立官之日大司寇即此任也後代置大理寺本朝又以刑部省爲糾判之官天長年中准唐朝置使廳蓋是大理寺也但別當以下爲宜下職爲衛府之人補之又書位署之時不書此職号是流例也又別當宜者則廳宜也古來被准勅宜仍天下重之違背廳宜者可准違勅云又當

使補看督長六十六人此爲遣諸國也云

朝家置此職以來衛府追捕彈正糾彈刑部判斷京職訴訟併歸使廳仍爲國家之樞機歷代以爲重職者也
別當一人唐名大理卿

佐參議已上尤擇其人也補此職之人必帶衛門兵衛督往古有參議中將補之例雖非參議補之中古以來更無其例

昔爲大將之人補之又有例仍至大納言帶此職近代又未聞事也仍中納言大理任大納言之日必去其職是流例也世俗說補大理之人可備七德所謂譜第器量才幹有職近習容儀富有云將有刺事歟又昔者諸大夫不任之而光賴卿初任之其後連綿歟參議大理者遇納言闕之時必任之上首參議縱雖

爲英雄不相爭事也但參議大辨者勞効等同仍或同時登用或互有超越之例是可依勞之淺深歟又參議中將勞効久者自相爭也然而近代以別當爲其最也

佐二人

左右來唐名廷尉

爲左右衛門權佐者蒙使宜旨正佐爲廷尉之例邂逅也又上古有中少將

蒙 宜旨之例凡廷尉佐者名家譜第
之中清撰之職也昔者廷尉佐着大理
廳屋中古已來不着之於使廳政者佐
以下着行也

尉 稱之判官

左大尉二人 右大尉二人

左右少尉 近代負數不定

明法道儒必任之上古其流不一中古

以來坂上中原兩家為法家仍必任之
於少尉者追捕輩各任之至大尉者多
明法道所任也但殿上藏人為廷尉者
間任大尉追捕者武士重代者并諸家
恪勤中殊撰重代器用所被補也真實
追捕犯人關其賞者希事歟非明法而
補之稱追捕是世俗之所云傳也又源
平武士雖諸大夫多補之大夫尉源義

經者剩爲昇殿廷尉云云又六位尉叙五位時多者去之明法道者必叙留其外輩依殊恩令叙留也但近代每人叙留違舊例也又左右尉者必左右衛門也至大理者衛門兵衛依闕事也佐尉志者必衛門也但近衛兵衛邂逅有例云云

志

左

大少

右

大少

明法道輩六位時任衛門志即蒙使宜旨也非成業輩轉任爲規模稱非成業者院主典代廳官太政官史生藏人所出納諸家下家司中譜第器用者先任左右衛門府生蒙使宜旨也武勇家并追捕輩者不任之凡志者奉行使廳諸公事之故以當道爲其撰此号道

志也

府生

左右

府生者非之奏任官仍府督判授之後
申下使之宜旨者也之

藤氏長者

蒙攝政關白詔之人為其仁仍別不及
宜下也但宇治左大臣賴長公非攝關為
長者之宜下之例初於此乎之

源氏長者

為攝學院別當之人即為長者而近例為
前大臣有為長者之人仍被下之宜旨乎
攝學院別當之

源氏公卿為第一之人補之為納言之時
多兼攝學淳和兩院任大臣日以淳和院
與奪次人於攝學院者猶帶之是流例也
但兩院別當事中院右大臣之時永可付
彼家之由有之鳥羽院勅定云然者他流

人縱雖爲公卿上首不可及競望事歟

淳和院別當

同上

學館院別當

橘氏之中補之此号長者凡稱氏長者王
氏源氏藤氏橘氏有此号王氏者往古之
例親王爲其長近代爲王氏之者第一稱
之藤氏者執政爲其長源氏者見任大臣
納言中爲第一人也橘氏者昔橘家有昇

納言已上之人仍爲長者而其家衰微之

後雖有長者号只知學館院領許也於氏

大爵者是定人舉之是定者擇其人被下

宜旨也近代九條流被傳之仍他人不望

之依之橘家皆屬彼家

云云

內豎所別當

知內豎所事

一人必爲其仁他人不望之

內教坊別當

知女樂事

大中納言中堪其道之人補之

內膳別當

知內膳司事

大中納言中補之

御厨子所別當

內藏寮頭補之

大歌所別當

知大歌事

納言已上補之上古親王之中又補之

記錄所

上卿

辨

開闔

寄人

已上依宜旨行其事但於上卿辨者

可令行記錄所事之由被宜下也

樂所別當

知樂所事也

堪其道之公卿補之

大學別當

親王大臣納言中補之近代中絕畢

藏人所

嵯峨天皇御宇弘仁年中初置之模異朝
侍中内侍等職歟彼侍中尤爲重任内侍
者宦者之任也或有卑之代或有貴之時
古來宦者知事先賢之所謗也唐玄宗以
内侍高力士爲一品將軍爾降内侍執文
武之柄遂土唐祚依之執政之官太惡宦
者云云本朝不必然弘仁以往少納言及
侍從爲近習宣傳之職而此御宇初置當

所以公卿第一人爲別當

左大臣爲別當是流例也

四

位侍臣中殊撰其人爲頭

但上古有五位頭近代無之

五位中又撰補三人六位中又撰補四人

謂之職事又爲要籍駟仕六位中撰良家

子令候殿上謂之非藏人凡殿上事頭以

下職事所奉行也依之聽昇殿輩併以頭

爲貫首雖位階上膺必着其座下是流例

也但非參議大辨猶不着其下

云云重其

職故歟執頭之輩雖大辨猶着其下也
別當首雖亦謂之輩必兼其職至其別當
不爲公卿第一之人補之世俗稱一人者
亦執柄也一人一所稱之於禁中者殿
稱之衆人殿下稱之自往昔無異儀稱
正一上者執柄之外第一大臣也當所別
當一上所補也是執柄依執天下之政
無其暇仍官中諸公事併與奪次大臣

之故以次人爲一上也殿上事准之可
知之

頭二人

仙籍 贊首

四位殿上人中清撰之職也辨方一人
正近衛司方一人補之常例也凡頭者當
職之時不依位次着諸侍臣之上有參
議闕者必任之仍古來爲重職又奉行
大小公事之間非器無才之輩不能競

望者也以之思之雖末代可謂清撰歟

昔東三條攝政為藏人頭叙三位帶中將

後任中納言猶為藏人頭希代之例也

五位藏人三人

唐名仙郎 或夕拜郎

五位殿上人中名家譜第殊撰其器用

所補也補當職者次第昇進已為恒規

是故以補當職已為出身之初云常例

先任八省輔治民兵等次任勘解由次官次

任廷尉佐次補五位藏人次任辨官是順

六路也補藏人之日帶廷尉佐是第勘解由

次官是第省輔等是第以之知朝諱之

淺深也自廷尉佐補藏人兼辨官此為

至極之朝諱所謂三事兼帶頗選中之

選也次補藏人頭猶帶辨是又清撰也若雖稟其家非其器

者去辨任他官也次任參議有其闕者

是故頭辨為規模之是常故也又公達為中少將侍從之

輩有誓古之人望補此職是爲表其才
也不練習舊章不稟受口傳者尤可有
斟酌也至于今非其才補其職者忽招
耻辱殆失於身者也頭及五位藏人必
聽着禁色拜賀以前被下宜旨例也
但自本聽禁色之人更不及宜下
六位藏人四人

重代諸大夫中不放埒有器量之輩補

之地下諸大夫多以之爲先途雖五位
已後以藏人五位爲規模之故也藏人
者不依年齒老少以當參次第定上下
至于極臈者必預巡爵若有奉公之志
者除其籍更加末座也六位藏人奉行
非禁中細細公事朝夕御膳等事稱之日
下臈也四人分日令奉行故也六位職
事又聽禁色至極臈者着麴塵袍是申

下御服之儀也晴時雖下崩着之第二
崩稱之差次第四稱之新藏人也

非藏人

無負數

重代諸大夫中未補藏人之間先遂昇
殿此云非藏人又云非職之者不奉行
公事不着禁色已上宜下之職也但
藏人者頭以下非上卿奉勅之宜所
謂內侍宜也管領職事承仰召仰出納

者令告知其人也藏人頭已下六位藏人
十已上書位署之時書加其名是古來之

來例也

出納

小舍人

以上皆有重代經歷之輩
雜色良家子補之

所衆

六位侍可然輩之補之

瀧口神原同上堪武勇之輩可補之云云

諸國

神武天皇即位之初繼神代之蹤都日向國宮崎宮此時天下草昧封域未定東征之後初平中州定都於大和國橿原宮爾來關四門朝八方歷代因准漸開諸道第十代崇神天皇十年遣使於四方所向皆以臣伏同年十月更命四道將軍進發

云云第十三代成務天皇四年始定國造

同六年始分國境國造乃國司名後改云守也凡國司之撰和漢重之此云烹鮮之職又云分憂之官漢宣帝稱曰與我共治者唯良二千石乎云云誠是當一方之重寄察百姓之寒苦非庸才之所可企望故昔時固設格制以勘治否合格者蒙賞違格者被黜是所以擇良吏也

大國

守

有權守 相當從五位上

介

有權介 相當正六位下

掾

大有權大掾 相當正七位下
少 有權少掾 相當從七位上

目

大有權目 相當從八位上
少 相當從八位下

上國

守

有權守 相當從五位下

介

有權介 相當從六位上

掾

有權掾 相當從七位上

目

相當從八位下

大上國守相當五位也依之其身雖
六位除目之時執筆之人押以書從
五位下不待勅處分者也

中國

守

相當正六位下

介

官位令中國無介

掾 相當正八位下

目 相當大初位下

下國

守 相當從六位下

掾 相當從八位下

目 相當少初位下

唐名

守 刺史

使君 國宰

宰吏 太守

介 長吏 別駕

掾 司馬

目 主簿

郡司 縣令

凡國司者相當五位已下也然而雖四

東位已上或隨其望或應其撰古今之例

也或說歷七箇國受領合格之吏勘公

文畢拜參議云 白河院仰但可依

其才云 又太守者為親王置之親王

任時不知吏務仍件國以介為守乃令

知吏務也權守者近代多是遙授之官

也參議二三位中將少納言等必兼之

又殿上六位藏入叙位之時預爵者即

職制抄 卷之五 二十二

任權守又例也納言以上貶謫之時任
諸國權守也仍常儀參議兼國任納言
之日即止之介權介者辨官近衛中少
將等兼之

畿内五箇國此云五畿

山城上大和大河内大

和泉下攝津上

東海道十五箇國

伊賀下伊勢大

志摩下高橋氏為内膳正者任之仍他人不任之

尾張上參河上遠江上

駿河上伊豆下甲斐上

相模上武藏大安房中

上總大下總大常陸大有太守

東山道八箇國

近江大美濃上飛驒下

信濃

上大

上野

大有

下野

上

東陸奥

大

出羽

上

陸奥出羽按察使府

按察使

相當從四位下
唐名都護

近代納言已上兼之

記事

唐名都護錄事

鎮守府

見武官下

將軍

副將軍

軍監

軍曹

陸奥者上古以來為邊要為其國境

因廣元明天皇和銅五年九月分置

出羽國元正天皇養老二年置按

察使令監察兩國事聖武天皇二

年陸奥國內又置鎮守府府國相並

行國事

云

秋田城

介

為出羽介者兼之除目
不任之被宣下也

戰原少下

北陸道

七箇國

若狹中

越前大

加賀上

能登中

越中上

越後上

佐渡中

山陰道

八箇國

丹波上

丹後中

但馬上

因幡上

伯耆上

出雲上

石見中

隱岐下

山陽道

八箇國

播磨大

美作上

備前上

備中上

備後上

安藝上

周防上

長門中

南海道

六箇國

紀伊上

淡路下

阿波上

讚岐上

伊豫上

土左中

西海道

十一箇國然而云九國二鳴除二鳴云六十六箇國

太宰府

帶筑前國

當唐大都督府

聖武天皇天平十五年始置筑紫鎮西府先是有太宰府号云天平寶字二年勅諸國司以四箇年為任限寶龜十一年勅太宰任限為五箇年云凡當府都管九國二嶋別帶筑前也

帥

唐名都督

相當從三位

勅任官也多是以有品親王任之親

王任之者權帥若大貳知府務而已

權帥

納言以上

若前官

任之中古以來例

於正帥者擬親王官承府務人任權也或又任正依時宜歟為大臣之人左遷之時任權帥然而不可知府務也凡於帥者令條所定已為高官仍大重其仁雖華族又任之

大貳

無權官

相當從四位下
唐名都督大卿

近代例多以參議散二三位等任之
非參議四位又有其例有權帥者不
任大貳任大貳者不任權帥雖無其
謂已為流例多是以名家人任之
少貳有權官
相當從五位下
唐名都督少卿
殊撰其人任之

監

大

相當正六位下
相當從六位上

唐名都督即中

六位侍任之

典

大

相當正七位上
相當正八位上

唐名都督錄事

監典者公卿給時間依請任之多是
府中有緣之輩任之稱府官是也此
外博士等師大唐通事等上古任之
中古以來斷絕仍略之

筑前

上

雖為都督所帶
守已下官如例

筑後

上

肥前

上

肥後

大

豐前

上

豐後

上

日向中

大隅中

薩摩中

謂之九國

壹岐下

對馬下

謂之二嶋邊要

已上諸國司謂之外官然而文官之

列也

諸衛

左右近衛府

當唐羽林

又云親衛

元者近衛中衛也

平城天皇御宇大同

二年六勅以近衛為左近衛以中衛為右

近衛唐朝殊重此職統領諸宿衛禁軍故

也本朝又為重任

大將

相當從三位

唐名羽林天將軍常云幕府又云幕下又云大樹

惣以將軍之稱也

非譜第之華族者更不任之多是大納

言中譜第上臈任之於執柄息者超次

第所任也又多被任左也至大臣帶之

為規模又中納言任之於凡人者彌為

眉目參議時任之例後二條關白師通
公也非參議人任例氏宗公也近代不
可有此比量者歟又任大將人其職掌
大略同大臣只守位次着座許也其外
内外作法不混餘人者也

中將

權中將 相當從四位下
唐名羽林中郎將 親衛中郎將
或云虎賁中郎將

華族四位任之執柄息若一世二世源

氏中納言時兼之凡人兼之實朝公是
也非常之極也清華之人參議時兼之
中絕家兼帶爲無念之儀也二位三位
中將非大臣子若孫者不任之至二位
中將者執柄息外希例也五位時任之
執柄息外不可然云 英雄大臣息任
之近代事也非大臣子孫任之隆房卿
等是也其外強雖非英雄重代拜任家

有之

少將

權少將 相當正五位下
唐名羽林次將 親衛即將歟

五位殿上人中為譜第公達者任之叙四位時去職但叙留者是殊恩也近代每人叙留又四位後拜任又常事也三位少將者執柄息常被任之又藏人頭時為少將是古例也又辨官兼之公達中有才名人事也近代殊執之少納言

兼任又希例也

將監

相當從六位上
唐名親衛校尉

六位諸大夫任之五位時叙留隨分執之舞人樂人等任之即又叙留定事也然而諸大夫者執之是各守故實故也六位侍任之或執之或不執之凡者不打任事也於叙留者更無其例

將曹

相當從七位下
唐名親衛錄事

舞人樂人近衛舍人等任之

府生

唐名衛史

大將判授之

番長

近衛舍人中撰用之

上皇執政若給兵杖大臣及左右大將

必召仕之大納言大將不召仕府生大

臣大將以上召加府生也

外衛

左右衛門府

唐名金吾

又云監門

元者衛士府 嵯峨天皇御宇弘仁二年

十一月改云衛門府

督一人

相當從四位下
唐名金吾將軍

左衛門督者為中納言參議之人兼任

之近代無非參議任之例

但源賴家朝
臣任左衛門

督別 四府之中殊執之

右衛門督者雖非參議任之但近代無

非參議四位任之例

佐一人

相當從五位上
唐名金吾次將

督五位殿上人中任之

權佐一人

名家譜第擇其人任之必蒙使宜旨

又必可補藏人故也

尉

相當從六位上
相當正七位上

唐名金吾校尉

顯官也仍六位諸大夫并侍尤可擇其

仁也近代不及是非沙汰可謂無念其

中蒙使宜旨者至于今為異他之儀又

五位後叙留檢非違使之外未聞其例

志

大
唐名金吾錄事

見檢非違使篇

府生

唐名金吾衛史
或監門衛史

左右兵衛府

唐名武衛

督一人

相當從四位下
唐名武衛大將軍

中納言參議散二三位非參議四位等皆任之

佐一人 相當從五位上 唐名武衛次將

權佐一人

五位殿上人中可然之輩任之但英雄

強不望之即任少將故歟

尉 大 相當從六位下 唐名武衛校尉 少 相當正七位上

六位諸大夫并侍任之侍者自當府尉

多轉衛門也諸大夫不必然

志 大少 唐名武衛錄事

非要官仍府官之外強不任之

府生 唐名武衛史 同前

左右馬寮 唐名典廐

頭一人 相當從五位上 唐名典廐令

四位五位中可然之輩任之知寮務時

尤為重職

權頭一人

五位殿上人諸大夫共任之於諸大夫
者尤為清撰之職

助一人

權助一人

相當正六位下
唐名典廐少令

五位諸大夫任之其撰超于他諸司助
也五位侍任之太備眉目者也

允

大少

唐名典廐丞

近代六位侍任之瀧口給官時任允是

例也

屬

大少

唐名典廐主事

兵庫寮

唐名武庫署

頭一人

無權頭

相當從五位上
唐名武庫令

五位諸大夫任之

助

相當正六位下
唐名武庫少令

六位諸大夫任之

允

大少

唐名武庫丞

六位侍任之

屬

大少

唐名武庫主事

外武官

將帥之職古今重之所以分闡外之權也
漢書云馮唐曰王者遣將跪而推轂曰闡
以內寡人制之闡以外將軍制之軍功爵
賞皆決於外云云大將謂之元帥出左傳
其居處謂之幕府漢書註將軍職在征行
無常處所在為治故言幕府云云又稱將
帥云麾下又云戲下漢書師古曰戲諸軍

之旌麾也云云又將帥有賜節鉞之制節
度者所以示其信也斧鉞者所以專刑戮
本朝將帥之任起於神代也其初天照
太神欲降天孫於豐葦原中國之時遣經
津主神又云齊主神健甯神鹿鳴神令平
諸不順者云云大物主神帥八十萬神昇
天天神勅曰宜領八十萬神永為皇孫
奉護乃使還降之云云一書曰事代主神八

萬四千鬼類大神將也 云 又云大伴連

遠祖天忍日命帥來目部遠祖天穗津大

來目背負天磐靱臂着稜威高靱手提天

梳弓天羽羽矢及副持八目鳴鏑又帶頭

槌劔而立天孫之前 云 神代之制粗可

見矣至于人代 神武天皇東征之日物

部氏祖道臣命為軍帥 古稱武士云物部起於此云

崇神天皇十年命四道將軍遣四方 云 將

軍之号正起於此歟其後 景行天皇四

十年以皇子日本武尊為大將軍以武日

命武彥命為左右將軍東征蝦夷 云 爾

來征行之日命將軍不可勝計我國平定

新羅高麗百濟之後百濟尤納懇欵依之

彼國置日本府遣鎮守將軍治之 云 然

乃建將軍府之初在此乎 年紀猶可勘入 聖武

天皇御宇陸奧國置鎮守府初任將軍遣

之若是本朝置軍府之初歟征夷征東等
臨時置之不聞有其府也

鎮守府

將軍一人

相當從五位上

古來尤爲重寄非武略之器者不當其
命仁仍代代稱將軍者鎮守府將也中古
以來爲陸奥守者多兼鎮府不可必然
軍事歟守者宜擇吏幹之才將者須用藩

鎮之器故也又昔並置府國依恐于地
嶽廣而在邊要也以信夫郡以南租稅充

國府之公廨以荊田以北稻穀充鎮府

之兵糧

云見格

又邊要之中以陸奥爲

軍最仍此國昔置五千人兵也是皆可屬

軍鎮府乎建武三年勅三位已上爲當

府將軍者可加大字者云是依國司請

奏被下

宜旨也將軍相當五位也三

位已上位高職下依之申加大字而已

副將軍二人中古以來不任之

軍監相當正七位下

軍曹相當從八位上

堪武勇之士可補此職歟近代於軍曹

者公卿給之時間申之無其謂事也

儼仗二人

擇重代武士補之將軍判授之官也凡

儼仗者陸奥守同給二人按察使給四

人云云

征夷使

大將軍一人

征夷者始於日本武尊每有兵事遣將

帥也粗見舊記未置鎮守已往東征人

或為按察使或為鎮守將軍文屋綿丸

以來有征夷將軍之号云云愚案於鎮府

者已有鎮將依之重遣將帥之日臨時
加征夷号歟坂上田村丸者稱征東將
軍平將門叛亂時參議右衛門督藤原
忠文朝臣任征東大將軍其弟仲舒源
經基為副將軍發向其後征夷号久以
中絕源義仲朝臣京上暫執兵權之日
任征夷將軍云云其後又權大納言右
近大將源賴朝卿辭兩職歸東國之後



有勅被任征夷大將軍爾來連綿賴
家朝臣自少將之時兼之又實朝公自
兵衛佐之時至大臣兼之彼流斷絕之
後藤原賴經卿下向元服已後即任之
其子賴嗣卿又任之中務卿宗尊親王
下向以後四代親王任之元弘一統之
初兵部卿護良親王暫任之其後上野
太守成良親王令兼之給建武三年二

月被止其号畢凡賴朝卿補之後依重
征夷之任不並任鎮府元弘以來被並
任畢建久以來未任副將軍於軍監軍
曹者時時請任云云 中符與宗尊勝王
封親不歸恩賜不向天賦百封外及
兵滿外之郡至大引兼多封親禮勳及
奉禮親王兼之親兼之又實際令有
不之親外之親兼之親兼之親兼之

親王

皇子立親王是為恒規雖襁褓童體被蒙
宜旨也元服之時叙品當代后腹親王者
三品自余者四品云云 或又後日叙品皆
有例童體及無品親王者無任官之例又
無給姓之人更為親王者不改本位乃為
品但不分正從者也 皇孫親王非常之
儀也然而近來及數輩畢忠房親王為三

世源氏被蒙 宜旨世以為未曾有但一
向為不後宇多院御猶子云如此事不
是為例凡親王者其次在大臣之上而其
禮等同也至殊禮者可依時宜當代親王
及治世余上皇御子貴重不可混余事也
公卿百少攝政關白及三公是公也散一位及三位
已上是卿也參議者雖四位猶卿也但召

公名猶稱四位也

諸王

雖一世二世未為親王未給姓者皆諸王
也叙位已後者無王卿之差別守位次者
也

諸臣

四位已下初位已上摠云諸臣也公卿諸
臣中又分別之者有四等

先一人者

當時兩流也法性寺入道關白後胤近衛

九條是也近衛流又分爲二九條流又分

爲三雖其一族不被遂先途者諸大臣家

不可有差別又雖未遂先途被受其家督

之人優恕無異儀又父被見在之時者雖

末子猶加其禮云云

公達者

三家等華族也稱三家者中院具平親王

也本云土御門流雅定閑院九條右大臣

大臣以後有中院号男公季大臣子孫也彼大臣号閑院太政

大臣當時雖爲三流惣云閑院也花山院京極關白息家忠大臣稱花山院

此外大炊御門流家忠大臣弟經實大納

言子孫也雖別流世存花山院一以此三流爲華族公達也但當

家之由時雖皇子皇孫賜姓昇大臣大將若執柄

息中雖不遂先途令相續將相者即又清

華勿論事歟近代依無其人三家頗成英雄之思者也將又雖不至將相經歷近衛次將昇納言已上家家又公達之列也於不放埽之輩者隨分皆稱雄乎
諸大夫者

六條修理大夫顯季餘流此号四條隆房大納言初任近衛將以來昇進多如公達之家又稱名家者大藏卿為房餘胤兩流

号勸修寺葉室參議有國子孫又有兩流

号大福寺日野但此流儒門也中納言親宗子孫

平氏等是也經歷侍中辨官昇大中納言

多執院中權故振威勢頗有鷹揚之思歟

然而累代為執柄家家司職事不遁名家

之号此外南家式家菅江之儒或昇進或

沈淪然而登用之時准名家被召仕流例

也又源平兩家武士中源氏者賴義義家

後胤平家者正盛忠盛等餘流於今者自

古諸大夫一列也或又候執柄及諸大臣

家輩六位時補侍中五位已後參院上北

面剩聽院內昇殿家家不可勝計加之官

外記醫陰伊勢齋主等諸大夫一列也且

正本系且隨行狀有其沙汰事也凡公達

諸大夫之号起於執柄事也云云執柄一

門及可然人人子孫謂之公達縱雖累代

家禮之人不失其名号歟諸大夫者正補

彼家司職事列家僕之輩之後胤也云云

侍者自阿長重外定士魁不存其限云云

此抄所稱五位六位侍頗不古體歟但

准近日之俗所号之也弘安之比被定書

札禮之時被書五位六位下北面畢又公

家稱諸司官人是也凡稱侍者親王大臣

以下諸家恪勤之名也此中賞譜第賤放

埽事古來之儀也諸大夫之家者不仕諸
大夫仍世會之名家殊撰任重代侍云云
抑至武士者昔無不屬源平兩家者其子
孫皆稱譜第鎌倉右大將同右大臣昇將
相之後諸大夫後胤或新加之輩雖立本
秩自列昇進重代武士強不存差別云云兩
家元諸大夫也其時已入肩成一列之好
故歟官位昇進事彼此各可因准先例不

應任雅意者也此外本所侍品或列諸道
或傳一藝之輩種類繁多不遑羅縷矣

職原抄下卷終

或人請聞官位昇進之次第欲傳口實
可似臆說欲貽手澤有慙來者予從出

俗塵已移十年之寒暑况在逆旅不蓄
一卷之文書每事荒忽恰如蒙盆上章
執徐之春夾鍾侯豫之日強而染翰聊
以終卷見引餘習不顧後嘲耳

此兩卷中多定種姓頗乖舊記定招
後難歟然而抄出之本意爲示于初
心也且家家之勝劣人人存知只任

道理不加今案抑歷名次第親王公
卿諸王諸臣也今又以一人公達諸
大夫等分別之也

正一位

唐名文散位

天平勝寶二年以從一位左大臣諸兄始叙正一位其後藤原押勝同永手等公叙之此外無存生例皆以贈位也

從一位

唐名開府儀同三司

天平十五年左右大臣諸兄始叙之大臣以十年勞必叙一位或又依時議叙之前大納言叙例弘安六年基具公始叙之其後

大納言叙例弘安六年基具公始叙之其後
職官之叙例弘安六年基具公始叙之其後
從一位左大臣諸兄始叙正一位其後藤原押勝同永手等公叙之此外無存生例皆以贈位也

皆以可然人人叙之現任大納言叙例嘉
元三年具守公也近代宜房卿叙之已來
名家輩多以叙之可謂無念

正二位

唐名特進

或上柱國

大寶元年以左大臣正廣三多治比嶋真

人改正廣三始叙之

從二位

唐名光祿大夫

文武五年以大納言正廣三阿倍御主人

始叙之攝政關白大臣納言參議叙之散

正二位始延久師成卿同從二位正曆成

忠初也二位中將始賴宗公也攝關子及

孫得之只人俊房通光公等也又少將永

久教實始之或又侍從叙之祐家儒道宿

老公卿以下皆叙之者也

正三位

唐名金紫光祿大夫

文武五年以中納言直大一石上磨叙之

戰國補遺

從三位

唐名銀青光祿大夫

五和銅二年以長屋王始叙之文武四年

中納言大神高市九叙之近衛中將者承

和二年源信公正三位任始叙之依彼例

東三條關白兼家始為三位中將其後執

柄凡人息皆叙之少將者宇治關白始之

或御其以後執柄息時時叙之孫忠規模

事也抑散三位者儒道神祇者尤得之

順德院御記曰近年諸大夫生公達或上

或下一面趣此境如雲霞所謂離二道中將

辨信輔敦兼通基等濁流捨文南家捨武

平家及事潤屋清隆邦綱等輩去辨去中

將山中昨木之類也何況塵土出身始清

華零落終萬人以此境為道仍近年世人

号三位淵云云

正四位上

唐名正議大夫

藏人頭及賀安兩家陰陽道神祇輩外記
史等宿老叙之

正四位下

唐名通議大夫

從四位上下

唐名上中大夫

貴賤任次第叙之無殊子細法曹輩及侍

叙四位隨分抽賞之儀也

正五位上

唐名中散大夫

五位職事及外記史明法道等叙之如正

四位上

正五位下

唐名朝議大夫

從五位上下

唐名上朝請大夫
下朝散大夫

是又無別儀外從五位下叙內階載入內

勘文

正六位上

唐名朝議郎

藏人及少外記少史侍等叙之外記史等

以六位十年勞叙爵其餘相當見右

正六位下

唐名承議郎

從六位上下

唐名上奉議郎
下通直郎

子細大略同右

以上十八階訖

正七位上下

唐名上朝請郎
下宣德郎

從七位上下

唐名上朝散郎
下宣議郎

左右少史少內記陰陽漏尅博士助教明

法博士大上國掾等七位相當也

正八位上下

唐名上給事郎
下微事郎

從八位上下

唐名上承奉郎
下承務郎

采女主水佑中下國掾八位相當也

正九位上

唐名儒林郎
中國目等相當也

大初位上下

唐名登仕郎
相當同之

少初位上下

唐名上文林郎
下時仕郎

下國目等相當也

已上三十階訖

院廳

大別當

大臣公卿清華之人任之

執事

名家之人任之

大牟預士

同前

五判官代

諸大夫任之

主典代

廳官宿老任之

弁官入

云廳官

代字限院中者也官官者官司等在之

親王執柄大臣家

謂之政所

別當

諸大夫宿老任之

令

重代之侍任之

知家事

下家司也

大從

同上

少從

同上

大書史

同上

小書史

同上

此抄者北畠准后大納言源親房所

集也百官之始末諸家之勝劣殆如
指掌宜着眼耳

桃華老人

女官

太皇太后宮 皇太后宮 皇后宮

中宮 女院 國母 內親王 女王

女御女御代 御息所 更衣北政所

御臺盤所 御匣殿 宣旨 藏人

命婦 女官 主殿 得選刀自

東豎司 雜仕上童 下仕

內侍司

尚侍二人

相當從三位 掌供奉掌侍奏請宜傳檢校

女孀兼知內外命婦朝參及禁內禮式之事

典侍四人

相當從四位 掌同尚侍唯不得奏請宜傳

若無尚侍者得奏請宜傳

掌侍四人

相當從五位 掌同典侍唯不得奏請宜傳

女孀一百人

藏司

尚藏一人

掌神璽關契供御衣服巾拂服翫及珠寶絲帛賞賜之事

典藏二人

掌同尚藏

掌藏四人

掌出納絲帛賞賜之事

女孀十人

書司

尚書一人

掌供奉內典經籍及紙墨筆

典書二人

掌同尚書

女孀六人

藥司

尚藥一人

掌供奉醫藥之事

典藥二人

掌同尚藥

女孺四人

兵司

尚兵一人

掌供奉兵器之事

典兵二人

掌同尚兵

女孺六人

闈司

尚闈一人

掌宮閤管鑿及出納之事

典闈四人

掌同尚闈

女孺十人

殿司

尚殿一人

掌供奉與織膏沐燈油火燭

典殿二人

掌同尚殿

女孺六人

掃司

職原後附

三

林尚掃一人

掌供奉床席灑掃鋪設之事

典掃二人

掌同尚掃

女孺十人

掌同尚掃

水司一人

掌進漿水雜粥之事

尚水一人

掌進漿水雜粥之事

典水二人

掌同尚水

采女六人

掌同尚水

膳司

掌同尚水

尚膳一人

掌知御膳進食先嘗惣攝膳羞酒醴諸餅蔬菜之事

典膳二人

掌同尚膳

掌膳四人

掌同典膳

采女六十人

掌同典膳

酒司

掌同典膳

尚酒一人

掌釀酒之事

典酒二人

掌同尚酒

縫司

掌同尚酒

尚縫一人

掌裁縫衣服綦組之事兼知女功及朝參

典縫二人

掌同尚縫

掌縫四人

掌命婦參見朝會引導之事

右諸司掌以上皆為職事自餘為散事

各每半月給沐假三日其考叙法式一

准長上之例東宮宮人及嬪以上女暨

准此

上臈

不謂是非二三位典侍号上臈着赤青

色候御陪膳也不補是等職聽色大臣

女或大臣孫也孫猶或不聽或聽之

禁中無小路名仍雖最上号大納言上

古可然人女皆為女御更衣只宦仕花

族人不為最上事但又有例非耻 新

院御時督三位

能圓女

按察三位雖為三

品不入夜御殿不取劔璽也是僧女故也近代三位濟濟東宮并親王御乳母又無何院女房等皆叙三位力不及事歟仍禁中濟濟又有何事哉是近代事也先帝典侍當時姿着禁色參內可止事也權中納言在者頗豫參不可例建曆左衛門督親兼依院御許着禁色是過分事也但別儀也其後又中

宮女房按察

雅緣僧正女

是又着禁色參是

別儀歟但如此事亂政也但自中宮御方時時參之間無何非可脫建曆比家經卿女不聽之親兼卿女聽之是非道甚也但別儀中中不能子細

小上臈

不謂善惡公卿女号小上臈着織物并表着也侍臣女依儀公達女勿論諸大

夫公卿孫或爲小上臈或爲中臈也可
依父官歟僧女依俗姓假令俗姓生公
小達者公卿遠多爲小上臈近兵衛院御時
又當時大貳法眼成海女成海坊官法
師也成海父生公達也是着織物萬人
引比類尤不可爲例右京大夫大納言
資賢孫也而父雖坊官不着織物依人
異事也

中臈

內侍外不着織物類也是昔号命婦侍
臣女已下也諸大夫良家下醫陰陽道
等号中臈八幡別當女同凡一切者多
中臈品也

下臈

諸侍賀茂日吉社司等女也皆稱候名
也不及國名但其內宿老者或賀茂祭

為命婦渡後或國名或又候名有也是
近代如此皆下臈藏人也但近代中臈
品上品藏人多歟

凡女房上臈小上臈內侍外不入夜御
殿朝餉內只中臈渡朝餉緣下臈不渡
之不取御服於局著紺紫小袖帷事錦
端席御座敷外不用事也

得選

三人也又髮上采女兼之近代花簇過
法而女房大略無差別氣色也行幸之
時持大袋與內侍同車是不可然事第
一也但不然者不可叶公平故無沙汰
也凡於車寄乘車女房近代例也况得
選不可然事也而行幸走內侍同車之
時聽之近代事也

采女

陪膳采女尤可然事也近代漸零落無
極尤可有沙汰事也陪膳采女典侍仰
之應和例也節折藏人依神祇官申内
侍宜也
刀自
肩御膳宿臺所各別也衣唐衣體也結
中但近代只衣結中着唐衣是一向御
膳役者也

女官

臺所女官御裝束物沙汰不可口入供
御但近日兼肩同類女官等訴詔之時
群參外無殊事御湯殿女官奉公物也
無指俸祿尤不便他女官等如浮雲歟
主殿司
六人近代十二人華族幽玄送日添時
今不取侍臣脫沓裏無於殿上沓脫不

入御殿而動臨除目申文撰定時進廣
廂不可說事也申文撰之時藏人一人
留殿上此藏人申文傳貫首例近日藏
人不知子細如此不可說主殿司羨麗
姿也公人內可稱神妙之職

女孺

近代不着衣只小袖唐衣也以左道姿
女御殿調度觸手上下格子奉仕是藏人

等如在不當故也御所中掃除指油等
役女孺所知也近代樣不可說動失
禁中禮召便所爲家是寬平遺誠其一
也尤可止云云

非歸入... 限當... 半賤... 人

院司

別當 執事 年預 殿上人 藏人

非藏人 判官代 主典代 廳官公文院掌

之等在召次所 仕所 別納所 御服所別當

御厨子所 進物所 文殿雜訴衆職事寄人

所衆藏人所也 北面上下 武者所 御隨身所

將曹左右 府生左右 番長左右 近衛

御廐別當牛飼車副 舍人 居飼 雜色

女院

大略同右 但武者所隨身所無之

關白家大臣家大略同攝關但辨別當文殿藏人所等無之近衛大將同之

執事 年預 辨 別當 文殿別當開闔衆

藏人所 侍所別當職事 御廐別當預案主舍人居飼

御隨身所 別當番長 內舍人 左右府生

家司 下家司 政所別當家司 旬當

御服所 進物所 膳部

僧官位

僧正 准參議

法印 法務 僧都 准四位殿上人

法眼 律師 准五位 凡僧 准六位

諸寺三綱及八幡社官僧綱准地下五位

諸大夫

法印大和尚位 僧正 法眼和尚位 大少僧都

法橋上人位 律師 傳燈大法師位 威儀師或凡僧

傳燈法師位 從儀師 傳燈滿位 修行位誦持位

傳燈住位 准六位 傳燈入位 准七位

定僧綱位階事貞觀六年二月十六日

大政官府云法印大和尚位為僧正位

法眼和尚位為僧都位法橋上人位為

律師位者延喜之比給錢於僧綱之時

僧都准四位律師准五位給之

延曆十七年九月九日治部省解僧位

與俗位相當僧綱牒備僧位有五階入
位住位滿位法師位大法師位即准此
又無位僧當八位入位僧當七位住位
僧當六位滿位僧當五位法師位當四
位大法師當三位已上云云

僧正大正權僧都大正權律師正權法印

法眼謂之僧綱法橋謂之僧綱

已講內供阿闍梨謂之有職

寺官上座寺主都維那謂之三綱

寺務檢校別當座主長者

長吏執行句當專當豎者

注記等依寺不同

位署書式

官位相當者以官書上不相當者以位書上
位貴官賤書行字官貴位賤書守字官位相
當者又書行字同列者書守行兩字之事高
官上書守字下官上書行字若有數兼官者
以相當官書上餘官皆雖高官為兼官若共
不相當者書官次第次第見職負令相當官賤不相
當官貴以相當賤官可書上之有相當官無

兼官不書行守字

令云凡位有貴賤官有高下階貴則職高位賤則任

下官位相當各有等級

選叙令云凡任内外文武官

云云

而本位有高下者若職事卑為行高為守

謂若

以無位人任長上官者亦須注守也

近代不謂相當以京官書上京官之中
以文官為先以武官為次以外國為下
歟隨時可斟酌也

位署體 先官次位

中納言從三位 中納言者從三位官也

左大辨從四位上 大辨者從四位上官也

左少辨正五位下 少辨者正五位下官也

行字 位高官卑者用之

正二位行大納言 大納言者正三位官也

正四位下行左大辨 大辨者從四位上官也

守字 位卑官高者用之

從三位守大納言 大納言者正三位官也

從四位上守治部卿 治部卿者正四位下官也

行守字共用事

從三位守大納言兼行春宮大夫 大納言者正三位官也

也仍有守字春宮大夫者從四位上官也仍有行字

相當官又有行字事

左近衛大將從三位兼守大納言行民部卿

大將者相當官也仍有上大納言者正三位也仍有守字民部卿者正四位下也仍用行字

同位官先文官事

權中納言從三位兼行中宮大夫右衛門督

中宮大夫右衛門督興從四位下官也左文右武之故以大夫置上也

外國不依相當在諸官下事

從五位下行中宮大進兼近江守

大進者六位官也大國守從五位上官也不依相當以外國為下

散位

四位五位無官之人用之歷受領之人者經

數官雖去之猶以本所歷之國守用之不用

散位字是未公文之受領也勘公文之前司

用散位字六位用散位字者文章生外國之

後任限過畢散位用之雖非文章生任諸國

介掾之者任限過之後可用散位

攝關書散位字事

堀河院和歌宴京極前關白被書散位從一

位近則後光明照院前關白同被用散位字

後醍醐院御時

必在位上事

攝政 關白 參議 別當 同藏人頭 五位藏人

修理宮城使 判官 造寺長官 同 鎮守府將軍

施藥院使 內舍人 外國前司 未公文受領書之

攝政太政大臣從一位 關白同之

參議民部卿正四位下兼行春宮大夫

民部卿者正四位下官也相當也春宮大夫者從四位下官也

十二階 并 四十八階

天武天皇十四年正月丁未朔丁卯更

改爵位之号

明大一位 明廣一位 明大二位 明廣二位

淨大一位 淨廣一位 淨大二位 淨廣二位

淨大三位 淨廣三位 淨大四位 淨廣四位

正大一位 正廣一位 正大二位 正廣二位

正大三位 正廣三位 正大四位 正廣四位

直大一位 直廣一位 直大二位 直廣二位
直大三位 直廣三位 直大四位 直廣四位
勤大一位 勤廣一位 勤大二位 勤廣二位
勤大三位 勤廣三位 勤大四位 勤廣四位
務大一位 務廣一位 務大二位 務廣二位
務大三位 務廣三位 務大四位 務廣四位
追大一位 追廣一位 追大二位 追廣二位
追大三位 追廣三位 追大四位 追廣四位

進大一位 進廣一位 進大二位 進廣二位
進大三位 進廣三位 進大四位 進廣四位

左右衛門尉各二十人

左右兵衛尉各二十人 二十五人

左右馬允各二十五人

內舍人六十人
久安四年正月二十七日以
藏人木工頭平範家仰外記

左右近衛中少將各四人并十六人宜為定

數其外闕不可取上者保元元年正月二十九日院宣俊憲奉

左右衛門左右兵衛各二十五人

左右馬允各二十人

內舍人六十人永可為負數者保元三年正月三十日以

藏人右少辨親範仰外記

官位相當略頌

太政大臣從一位 左右大臣是二位

大納言等正三位 太宰都督中納言

近衛大將彈正尹 以上皆是從三位

皇太子傅中務卿 以上正四位上也

式部以下七省卿 皆是正四位下官

近衛中將兩大辨 又是從四位上也

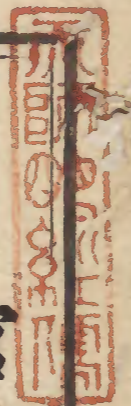
中宮春宮兩大夫 京職修理兩大夫

勘解由長神祇伯 彈正大弼按察使
太宰大貳已下等 衛門兵衛四府督
皆是從四位下官 中務大輔兩中辨
大膳大夫以下等 以上正五位上也
彈正少弼兩少將 七省大輔兩少辨
已上正五位下官 中務少輔大舍人
圖書內藏大學頭 雅樂玄蕃諸陵頭
主計主稅木工頭 內匠寮頭四府佐

左右馬寮兵庫頭 大國刺史以下等
從五位上皆一列 神祇大副侍從等
七省少輔文博士 中宮東宮兩職亮
縫殿陰陽大炊頭 主殿典藥掃部頭
太宰少貳齋宮頭 勘解由次齋長官
上國刺史大監物 從五位下皆同之
神祇少副大內記 左右大史大外記
中務大丞囚獄正 內膳主膳造酒正

彈正大忠兩市正 正六位上是相當
 此外從七位下官 除目叙位不被載
 其數細細無位記 相當略頌無益也
 官位相當書樣者 先官後位是相當
 先位後官不相當 位勝官劣書行字
 高官下位以守字 中官東官兩類亦

將正外之官一區 將正外之官一區 將正外之官一區



官位職負科目備令條維載之

上古風儀輒難識量多端也而
 今此鈔者外顯除書之體內含
 令式之義而摸周典之職配唐
 官之名又述自中古覃當時諸
 家昇進旨趣殆如指掌也是以
 批華禪閣被加格言尤可謂官
 位職掌之龜鑑者也爰中原職忠
 欲鋟梓之余需校讎因聚考數



本從其宜而已并可便覽者七八科附其後

于皆慶長戊申夏四月虹蜺出日

吏部少卿清原秀賢誌



