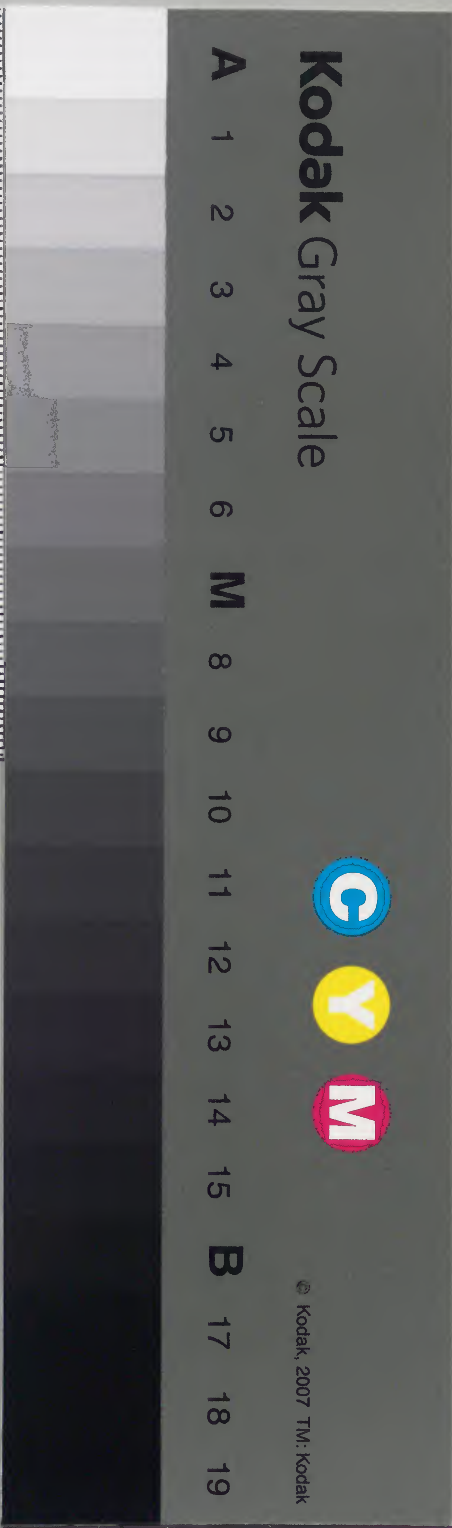
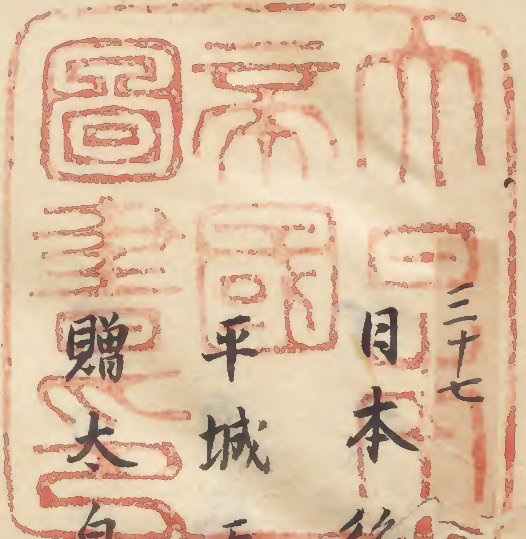


和書門				
一五	一四	八	八	
二	三	〇	八	
〇	八			
冊	架	函	號	類

內閣文庫			
三	一	五	和
七	二	一	書
函	〇	四	
一	冊	八	類
架			

內閣文庫		
番號	和	15148
冊數	20(7)	
函號	137	109





三十七

日本後紀卷七

自延曆二十五年三月至大同二年十二月

平城天皇諱安殿桓武天皇長子也母

贈大皇太后藤原乙午漏内大臣賜大政

大臣正一位良繼朝臣女也及長精神聰

玄鑒宏達傳綜經書工於大藻延曆元

年十一月二十五日立為皇太子

丙戌延曆二十五年三月壬午中納言藤原朝

臣内麻呂率參議藤原朝臣繩主等奉御

淺草文庫

殿正三位藤原朝臣雄友等為裝束司今日任御葬司以從三位春宮大夫藤原朝臣葛野麻呂從四位上宮內卿藤原朝臣園人共為權參議癸未以山城國葛野郡宇大野為山陵地西北兩山有火自焚是日上着服百官初素服乙酉月食丙戌日赤無光兵庫夜鳴此夜月食丁亥日赤無光大井比叡小野栗栖野等

山共燒烟灰四滿京中盡昏上以為所定山陵地道賀茂神疑是神靈致灾火卒即災卜筮果有其崇上曰初卜山陵筮從龜不從也今災異頻未可慎歎即自禱祈火災立滅戊子太政官府應聽新任國司借餼正稅夏右被右大臣宣作奉令肯新任之司初到任所未給公廩資用乏少宜各准公廩四分之一借餼正稅者諸國

承知依宣行之但処分公廨之日不論存
亡先填償取從未及得分有遷贖者填納
得任若過數依法科処 癸巳令大和伊
賀兩國造行宮為齊内親王歸京也
夏四月甲午朔中納言正三位藤原朝臣
雄友率誅人奉誅曰畏哉平安宮 御坐
志 天皇 乃 天 都 日嗣 乃 御名夏 遠恐 年
恐 母 誅白臣未畏哉日本根子天皇 乃 天

地 乃 共長 久 日月 乃 共遠 久 取白將云御
謚 止 稱白 久 日本根子皇統弥照尊 止 稱
白 止 久 恐 年 恐 毛 誅白臣未 庚 子葬子山
城国紀伊郡柏原山陵 戊申遣左兵庫
頭從五位下佐伯王左衛士佐從五位下
百濟王教俊等迎齊内親王於伊勢国是
日參議從四位下秋篠朝臣安人授從四
位上參議從四位下藤原朝臣緒嗣從四

位上 已酉遣使奉幣伊勢太神宮以齊
内親王 湍京也 辛亥以中納言正三位
藤原朝臣雄友中納言從三位藤原朝臣
内麻呂並為大納言權中納言從三位藤
原朝臣乙麻呂參議從三位左兵衛督紀朝
臣梶長參議從三位征夷大將軍坂上大
宿祢田村麻呂並為中納言權參議從三
位藤原朝臣葛野麻呂為參議兼式部卿

參議從四位上秋篠朝臣安人為右中將
權參議從四位上藤原朝臣園人為參議
從四位下左衛門督巨勢朝臣野足為左
兵衛督正五位上近衛少將三緒朝臣綿
麻呂為播磨守從五位下中衛少將阿倍
朝臣兄雄為兼内膳權正從五位下近衛
將監多朝臣入鹿為近衛少將即兼武藏
權介從五位下治部出補藤原朝臣細繼

為少納言從五位下越後介紀朝臣百繼
為右衛士權介遣唐祿亥朝野宿祿鹿取
為式部少錄百濟王勝義為大學少允是
日中納言紀朝臣梶長改右勝長 丁巳
攝津國住吉太神奉授從一位以遣唐使
祈也是日右大臣從二位神玉薨年七十
号吉野 神王者天智天皇之皇子田原天
大臣 皇施基之孫複井親王之子天平十五年

戊寅生性恭謹少文接物淡若雖居顯要
克有終焉天平神護三年授從五位下及
天宗高紹天皇登極授從四位下尚美努
摩內親王為大舍人頭寶龜五年三月甲
辰兼美作守七年閏八月甲辰遷下總守
八年十月辛卯兼大藏卿十一年三月十
四日任參議即叙正四位下延曆五年正
月戊戌叙正四位上十二年正月丙戌加

從三位十三年十月廿七日拜中納言十
五年七月廿八日任大納言八月授從二
位十七年五月兼中務卿八月十六日任
右大臣甲寅以中納言從三位藤原朝
臣乙殿為兼兵部卿中納言從三位坂上
大宿祢田村麻呂為兼中衛大將是月
詔十五大寺及國分寺創安居誦仁王護
國經立為式

五月丁卯贈右大臣從二位神王正二位
丙辰授參議從四位上藤原朝臣園人
正四位下巴已行七七御齋於寢殿是
日勅令國類年不登民人良惟乏雖出
奉公稻而猶多阻飢目茲私託民間更更
乞餼報償之貳息利兼陪遂使富族之輩
膏粱有餘貧幣之家糟糠不厭宜餼正稅
濟彼絕乏須羗使實錄貧人結保給之若

亡者令保內填其情涉愛憎退弱進強及
補填米納兼收私債者奈覺之日必必重
科待民稍給乃從停止 庚午群臣上表
云云 勅左右京拜諸國待大後使到後
清然後釋服不得自記飲宴作樂拜着美
服 巳巳從四位上五百枝上表請賜春
原朝臣姓 勅許之五百枝者田原天王
四代正四位下春日王曾孫從五位上安

貴王孫正五位下市原子天応元年叙從
四位下尋為侍從歷美濃越前等守延曆
三年十一月加從四位上四年坐夏被流
伊豫國今年復本位任宮內卿 辛巳即
位於大極殿御年三十三改元大同非禮
也國君即位踰年而後改元者緣臣子之
心不忍一年而有二君也 是日叙位有美
授大納言從三位藤原朝臣內麻呂正三

位參議正四位下藤原朝臣繩主從三位
參議正四位下菅野朝臣真道正四位上
正五位上播磨守三緒朝臣綿麻呂從五
位下春宮權亮藤原朝臣真夏並從四位
下從五位下中衛少將阿陪朝臣兄雄正
五位下從五位下大宰大貳藤原朝臣藤
嗣從五位下少納言藤原朝臣細繼並從
五位上以參議從三位藤原朝臣繩主為

大宰師 壬午追尊皇太后為大皇太后
皇后為皇太后詔彈正尹某 嵯峨 定賜皇
大弟以大納言正三位藤原朝臣內麻呂
為右大臣參議正四位下藤原朝臣園人
為兼皇太弟傳參議從四位上近衛少將
秋篠朝臣安人為兼東宮大夫左衛士大
尉藤原朝臣冬嗣為春宮大進授參議正
四位下藤原朝臣園人從三位勳三等正

五位下中衛少將阿倍朝臣兄雄從四位
下左衛士大尉藤原朝臣冬嗣從五位下
丁亥始置六道觀察使以參議從三位
藤原朝臣葛野麻呂為東海道觀察使參
議從三位藤原朝臣繩主為西海道觀察
使參議從四位上藤原朝臣緒嗣為山陰
道觀察使參議正四位下皇太子傳藤原
朝臣園人為山陽道觀察使參議從四位

上秋篠朝臣安人為北陸道觀察使從四
位下吉備朝臣泉任南海道觀察使
言從三位兼兵部卿藤原朝臣乙叡為兼
衛門督從四位下中衛少將阿倍朝臣兄
雄為大膳大夫從四位下左兵衛督巨勢
朝臣野足為兼左京大夫散位刑部卿藤
原朝臣道雄為兼內匠頭正五位上播磨
守三緒朝臣綿麻呂為兼侍從坂田朝臣

弘貞為少內記藤原朝臣三守任美濃權
椽 巳亥增加太宰府大少監大少典各
一員
六月癸巳朔太政官府禁制大宰府少貳
巳上及取管五位巳上就使入京亥右得
山陽道觀察使正四位下藤原朝臣園人
解任西海道年中上都雜使其數繁多而
北道疲弊殊於他堺檢察其由率緣送迎

無息不得顧私望請西海道五位巳上自
今以後自非秩解任者不聽輒入京者右
大臣宣奉 勅依請 東宮舍人者依令
取蔭子孫及依子儀容端正工於書筆者
補之而頃年卒合兼取白丁宜改此例一
依今條 乙未以從五位下右少弁多治
比真人今麻呂為美作介 辛丑 詔外
祖父贈從一位內大臣藤原良繼追贈正

一位太政大臣外祖母贈從一位尚藏安
陪朝臣右右吳奈贈正一位又詔藤原某
朝臣追贈皇后諱帶子百川女也帝
寅勅請王及五位已上子孫十歲以上
皆入大學分業教習云云乙巳奉為先
帝度僧尼 戊申以從四位下播磨守兼
侍從三緒朝臣綿麻呂為兼中務太輔
辛酉授從五位上大宰大貳藤原朝臣藤

嗣從四位下 是月度男一百五十人女
五十人薦先帝也
閏六月丙寅以中務少丞安陪朝臣寬麻
呂為伯耆掾 乙亥以參議從四位上山
陰道觀察使藤原朝臣緒嗣為畿内道觀
察使從四位下大膳大夫兼近江守阿陪
朝臣兄雄兼山陰道觀察使 丁丑廢勘
解由使 丁亥以從四位下南海道觀察

使吉備朝臣泉為兼右京大夫
從四位下吉備朝臣泉從四位下山陰道
觀察使阿陪朝臣兄雄並為准參議
穗七月壬辰朔北陸道觀察使右大弁姝
篠朝臣安人為御齊會司
聞畿內勅旨或分用公水新得開發或令
墾墾地遂換良由加以託言
勅旨遂開
私田宜遣使勘察若王家有此類亦宜同

檢 壬寅聽以白丁百人補東宮舍人永
以為例 甲辰 詔曰公卿奏曰就吉之
後還御新宮請預營攝者玄々朕為民父
母不欲煩勞思據舊宮之々於是百官拜
賀 乙巳已以參議從四位上右大弁北陸
道觀察使秋篠朝臣安人為左大弁准參
議南海道觀察使從四位下吉備朝臣泉
為右大弁准參議山陰道觀察使從四位

下阿陪朝臣兄雄為右京大夫散位内匠
頭藤原朝臣道雄為右中弁 壬子太政
官府令定内記四人大内記二人右依舊
正六位上官小内記二人右定正七位上
官以前右大臣宣奉 勅如件

八月戊辰太政官府忘聽左右京五畿内
隱首括出附帳吏右太政官去延曆十九
年十一月廿六日下民部省騰勅府你都

鄙之民賦役不同除附之事之損益已異
今聞外民挾奸競貫京畿隱首括出二色
是也非唯增口貪由實冒名假蔭如不改
輒何絕詐偽自今以後一切禁斷者右大
臣宣奉 勅令禁隱首頗弃人民之胤獲
斷括出還增浮宕之類宜依令條聽附籍
帳但冒為假蔭依法科罪 壬申以准參
議山陰道觀察使從四位下阿陪朝臣兄

雄為右兵衛督從五位下近衛少將多朝
臣入鹿為中衛少將 丙子以右大臣正
三位藤原朝臣內麻呂為兼侍從是大臣
也少內記坂田朝臣弘貞為少外記已
卯武藏國獻白馬 壬午太政官府志禁
制畿內諸寺除檀越已外王臣家預寺事
右被右大臣宣你奉 勅夫功德之奧因
心各別何則或申攝堂宇已寧得為已

以大少諸寺每有檀越田畝資財隨分施
捨累世相兼崇敬至今如聞王巨勢家不
顧本願而追於檀越改替質替細維田園任意
或賣或耕名稱已寺還致損穢宜早下知
若有斯類者五位已上銀名奏聞六位已
下禁身進上又縱雖有愚暗檀起盡奉守
家與化而莫既乘道不得彼此相共付預
其檀越子孫惣攝田畝專養妻子不供眾

僧先禁制訖宜簡氏中情存弘道者宛之
凡此庶事勿致踈畧 乙酉太政官府應
停止除出奉正稅本稻以外盡令槪莫右
得東海道觀察使從三位行式部卿藤原
朝臣葛野麻呂解你檢太政官去延曆十
八年五月二十日下諸國府你太政官去
延曆十七年九月十七日府你自今以後
出奉正稅給穀收穀立為恒例者今被右

大臣宜作奉 勅如聞稻有早晚各任土
宜而盡穎為穀種子雖亦宜本者收穎利
者納穀不絕本穎迴充種子本稻之外不
得收穎若有過限收穎者國郡官司科違
勅罷者今或回司等偏執此府公廨利稻
并年中雜用皆悉令槪其收槪之儲將充
遠時而今日勞槪明年盡用徒有民弊曾
無公益望請依延曆十一年十一月二十

八日府年中雜用并公廨等稻不勞為糧
以為民弊者右大臣宣奉 勅依請 丁
亥太政官府應禁斷七道諸國諸寺檀起
等佃寺田地并費用雜物更右彼右大臣
宣作奉 勅如聞檀越等種佃等田不納
租米或費燈分稻不然夜灯或貸用錢物
經年不還或駭使牛馬兼役家人如此之
流觸類繁多加以寺山樹木任意斫燃爰

憎自由改補三綱有一於此豈謂檀起從
今而後始若有犯者科違勅罪因司三綱
眾僧知而容隱亦與同罪
九月壬子遣使封左右京及山崎津難波
津酒家甕以水旱成災穀米騰耀也
冬十月壬戌中納言從三位紀勝長薨年
五十三梶長大納言正三位船守一男也
延曆四年十一月丁巳叙從五位下五年

正月乙卯為近江守十年正月戊辰加從
五位上十一年九月己卯為兵部少輔十
二年正月丙戌叙正五位上五月辛巳遷
兵部大輔十三年正月辛巳至從四位下
二月戊辰任式部大輔十四年二月丁巳
為右中弁兼右衛門督六月庚申兼右兵
衛督日月戊辰兼造東大寺長官十五年
正月七日為參議三月二十七日兼右京

大夫十七年正月兼近江守十八年二月
廿日兼左兵衛督十九年四月叙從四位
上二十年正月至正四位下二十一年正
月七日叙正四位上二十二年十月加從
二位今年四月十八日任中納言性裡有
雅量好愛賓客接待忘倦饗宴之費不問
出入步射容儀應為師範至犬馬翫好之
物不免嗜欲也
庚午改葬
桓武天皇

於柏原陵 辛未太政官府聽陸奧出羽
兩國正負之外擬任郡司軍役夏右中納
言征夷大將軍從三位兼行中衛大將陸
奧出羽按察使陸奧守勲二等坂上大宿
祢田村麻呂起請你郡司之任贖負有限
免田租以濟窮民損害定年遠近 勅筑
前肥前者宜二箇年筑後肥後豐後日向
大隅薩摩壹岐等者並免一回年 戊戌

散位從四位下三緒朝臣大原卒二品長
親王之孫從三位知努王第九子也 壬
寅以大原內親王為伊勢齊內親王是日
以從四位下左京大夫巨勢朝臣野足為
兼春宮大夫 巳酉遣近衛權中將從四
位下藤原朝臣真夏等於伊勢太神宮告
以易齊內親王夏也 乙卯見侍五位巳
上及近中衛二府官人以下賜綿各有羗

十一月癸亥 勅左右大舍人自今以後
以蔭子孫補之外一切停補簡試以容止
端正工於書管者補之但自非有別勅
以外不得妄以雜色及畿外人補之
乙丑賜故右大臣贈正二位神王度者十人
而邊要之事頗異中國望請擬任幹了勇
毅之人且為防守警備之儲者右大臣宣
奉 勅依請是日典履二人百濟手部十

人典草一人栢部六人隸內藏寮許之
壬申 勅凡貢氏女壹明令條皆限四十
已下十三已上令須氏之長者擇氏中端
正女貢之其十三已上之徒心神易移進
退未定宜采女年三十已上四十已下無
配偶者或貢後適人必令貢替又官途忽
忙獨難取給緩息之事當有授助宜長者
相補令得仕進今日中務治部民部刑部

大藏宮內省六省省掌准式部兵部二者
聽把笏丁丑定河內攝津兩國提示已
丑禁夜祭作琴歌入
十二月乙未大宰府言管内諸國水旱疾
疫毒歲相仍百姓彫亡田園荒廢伏望特
是歲山階地建八島寺勅天下分州租
入別倉運約八嶋寺每歲置度者一人薦
崇道天皇也

丁亥

大同二年春正月庚寅朔 上不受朝諒
闇也 癸巳任官以參議從四位下東山
道觀察使安陪朝臣兄雄為近衛中將從
四位下中務大輔三緒朝臣綿麻呂為右
兵衛督從五位下中衛少將多朝臣入鹿
為近衛少將 辛丑遣使奉大唐綵幣於
香椎宮 壬寅太政官府忘給府使部書
生等備儀稻事右得大宰府解你檢例帳

任直府使部二百人散仕一百人四月上
旬使部九十許人書生十許人量其官仕
分為三等以正稅稻給借貸借貸官物非
法所聽覺奉停止但件使部書生等不顧
產業遠直府下頗賜借貸洵其家運維然
務劇賞薄進少退多今依法意已從停止
人望已絕物情難勸望請依舊貸賜者右
大臣宣奉 勅依請 丙午獻唐國信物

於諸山陵 己酉太政官府應七道諸國
催植桑添事右東海道觀察使從三位行
式部卿藤原朝臣葛野麻呂奏作桑添之
課具載令條易殖易生養乃成林至于採
用公私由之然國郡官司不務催殖既致
闕乏謹案天平二年五月六日格作諸國
所進桑添等帳或因循旧案但改年紀或
慮作增減與實不同自今以後嚴加捉搦

依令殖滿每年巡檢申之如道使勘會與
實不同者因司必加貶貴郡司解却見任
自今以後永為恒例者然猶積習生常押
法無悛望請下知當道交替分附若不填
數者拘留解由以懲不填其貶責解任一
依先格者右大臣宣奉 勅依美自餘諸
國亦同准此 庚戌任官以春宮少進小
野朝臣峰守為畿內觀察使判官 壬子

任官以從五位下春宮大進藤原朝臣冬
嗣為春宮亮 丙辰大唐信物綾錦香茶
等班賜參議已上

二月己未朔太政官府應勘言五位已上
任意到來事案假寧令云五位已上欲出
畿外奏聞 則自非經奏不可出外今右
大臣宣奉 勅如聞或就私吏恣起畿外
量彼量並良乖憲法從今而後非齋內即

不得輒出若有違犯錄若申上或國司阿
容不申者相俱共科違勅罪 辛酉將有
大嘗之事伊勢國為由貴備前國為須貴
是日授從五位上肥後守紀朝臣廣瀨正
五位下以內舍人清原真人夏野為中監
物 壬申左京人調由遲繼毆父替之法
律罪當斬刑而吹屬諒罔不忍行誅特宥
如遠流配伊豆國 丁亥任官以從四位

上右兵衛督三緒朝臣綿麻呂為右京大
夫正五位下肥後守紀朝臣廣瀨為右中
弁

三月辛卯相模國愛甲郡人物部吉女一
產三男賜稻三百束 戊申任官 庚戌
群鳥数千翔鳴空中
夏四月戊午朔 天皇始御前殿七衛府
各奉獻宴飲終日賜五位已上綿有恙

癸亥太政官府應前後因司共署不與解
由狀事右得山陰道觀察使近衛中將從
四位下安陪朝臣兄雄解你因司交替式
例具備次付領之煩以斷新旧之論也而
比年諸因司等交替之暇彼此相論各是
已言申請誼諱或稱新任之官所勘取理
解任之人尚被抑屈或稱分付受領是非
其任同時之官託言一人如此之類觸途

繁多聽訟之官耽勞動鞠成案之吏徒煩
刀筆若殊不立例許濫錄許難遇今須交替對
檢之日情有不稳甄銀取執載不與解由
之狀前後共署限內言上不得彼此遮各
申請然則是非之端已明割斷外無替擁
望請下知當道依件令行如慣常不悞尚
致違犯置之恒典不可寬宥者被右大臣
宣你依請其餘道并五畿内外准此 丙

寅右大臣正三位藤原朝臣内麻呂奉獻
飲宴終日賜五位已上衣被 壬申太政
官府應借債正稅諸國書生等夏大國一
萬束上國八千束中國六千束下國四千
束右得山陽道觀察使正四位下守皇太
弟傳兼行宮内卿勳五等藤原朝臣園人
解你備前國解你書生等申已等白丁課
役之民而長直公事不顧私業或久經京

下永妨農業或巡行部内私費人馬身勞
不異郡司榮祿還無所賴伏望特被申官
借債正稅各以救乏者國司勘之事有合
務仍請使裁者使等高量賞則招人餌則
聚魚若不加優務則郡内公文將託誰人
望請當道諸國隨國大小正稅一萬二千
束以下八千束以上每年借債令自勸勉
謹請處分者右大臣宜奉 勅宜作差給

之若有未納令國司填之立丘為恒例五畿
内七道諸國亦宜准此 癸酉 詔云云
罷參議号獨置觀察使所食封邑各二百
户 丙子皇太子奉獻飲宴終日賜五位
已上祿有差 己卯 詔云云近衛府者
為左近衛中衛府者為右近衛以大納言
正三位近御大將藤原朝臣内麻呂為左
近大將中納言從三位征夷大將軍行中

衛大將坂上大宿祢田村麻呂為右近大

將是左右大將始也從四位下中衛權少將藤原

朝臣真夏為右中將 癸未 勅宮人之

職所掌不枉隨夏克用必可喚名今勘于

禮家世以上喚其名然則先朝後宮喚名

不便宜停先朝夫人已下任官者官凡

五月戊子朔而雹 庚寅停國司奏令内

舍人奏之其儀一如國司賀茂御祖神別

雷神並奉授正一位
癸巳曲宴賜四位
已上衣被
戊戌以內舍久清原真人夏
野為大舍人大允
庚子廢
聖武皇帝
國忌是日出雲國采女外從五位下勝部
公真上告病歸鄉便賜彼國稻五百束
癸卯停諸國貢采女
甲寅賜左右近衛
府生已上及女官物有差
六月甲子以參議從三位藤原朝臣葛野

麻呂為東海道觀察使山陰道觀察使正
四位上菅野朝臣真道為兼刑部卿
辛
未雨雹
壬申曲宴賜五位已上衣被
丙子任官以從四位下右中將藤原朝臣
真夏為兼武藏守
壬午任官以從四位
下藤原朝臣真夏為兼阿波守從五位上
少納言藤原朝臣細繼為左衛門督
秋七月丙戌朔曲宴賜五位已上衣被是

日任官以從五位下近衛少將多朝臣入
鹿為兼尾張守 壬寅幸神泉苑賜五位
以上衣被 丙午近江國蒲生郡人秦刀
自賣一產二男一女賜稻三百束 巳酉
畿内國司聽私佃守十町今八町塚六町
目四町史生二町云云 甲寅幸神泉苑
賜五位以上衣被
八月丙辰任官 癸亥遣使奉神宝并唐

國信物於伊勢大神宮是日由宴賜觀察
巳上被四位 丙戌太政官府神主遭
喪解任服闋復任 亥右檢案内大政官去
延曆十九年十二月二十二日下神祇官
府祓諸國神官司等並限以六年補替之
亥先立例訖右大臣宣件神宮日未滿限
年若有服解不得補替仍令神主并祝行
亥服闋之日復任滿限者令右大臣宣奉

勅神主服限年一同官司服闋後任豈可
異例自今以後宜同復任又或社有任神
長事亦通例其有官府任神長者宜改為
神主 巳巳以右大臣正三位左近衛大
將藤原朝臣內麻呂納言從三位征夷大
將軍行右近衛大將坂上大宿祢田村麻
呂畿內觀察使從四位上藤原朝臣緒嗣
北陸道觀察使從四位上秋篠朝臣安人

並皆為兼侍從是日大和山城二國定八
嶋河上柏原等山陵非城陵之四至各有
其限其百姓田并地在於八嶋河上二陵
界內者以素田賜之但地者准沽賜直
甲戌下十五條憲法 乙亥任官以從四
位上宮內卿春原朝臣五百枝為武藏守
從五位上右中弁藤原朝臣道雄為兼美
作守從五位下近衛少將兼尾張守多朝

臣入鹿為兼上野守乙巳齊內親王櫻
於葛野川即移入野宮辛巳任宮以從
四位下右中將兼阿波守藤原朝臣真夏
為中務大輔癸未幸神泉苑宴五位已
上賜綿有羌
九月戊子律師傳灯大法師位脩哲免以
細政不収及對詔使無禮也己丑以從
五位上左衛門督藤原朝臣細繼為美濃

守癸巳幸神泉苑觀射詔曰今詔久弓
射都可波湏夏波本与利正月乃行京奈
利但正月者三節豐樂聞食之雜夏毛繁
久無暇支月奈利此月者時毛涼久射礼
都可波湏尔便尔在利又九月九日者菊
花豐樂聞食日尔在止毛忌避尔有尔依
互此年之間停支奈聞行須然時節止云
物者不可虛擲止自者云来留夏毛在依

豆奈此乃豐樂聞食之如賜布故是以御

酒賜倍惠良支退止之豆酒樂弊乃大物賜

父止宣賜親王已下文人已上物有羗甲

子任官以正五位下右中弁紀朝臣廣濱

為兼內藏頭從五位下右衛士椎介紀朝

臣百繼為右衛士佐甲辰依令定左右

大舍人負各八百人先是改令半減至是

復舊乙巳幸神泉苑琴歌間奏四位已

上共拂菊花于時皇太弟頌歌云羨那比

度乃曾能可尔米豆留布智波賀麻岐美

能於保母能多乎利太流祁布上和之曰

表理比度能已巳呂能麻丹真布知波賀

麻宇位伊呂布賀久尔保比多理介利郡

臣俱稱万歲賜五位以上衣被已酉贈

皇后奉獻飲宴終日賜五位已上衣被

壬子太政官府忘禁新兩京巫覡莫右被

右大臣宣休奉勅巫現現元之徒好託禍福
庶民之愚仰信妖言淫祀斯繁厭咒且多
積習成俗虧損淳風宜自今已後一切禁
斷若深崇此術猶不懲革寔覺之日移於
遠國所司知之不弘憐保匡而相容並准
法科罪

冬十月丙辰勅令三位以上並着淺紫
丙寅相模國人大田部直守宅賣一產

一男二女賜緋三百束 辛未定左右衛
士府官人服色大尉六位着深綠少尉七
位着同也主師着緋布先是大尉着緋少
尉主師着淺綠無所執是以改 巳巳傳
內監隸左右舍人寮各一百人 壬申公
卿議奏曰云云頃年國司交替皆四考為
限宜以六歲為限計之 丙子大宰府言
壹岐多櫛兩嶋拔出隱田一百四十町須

准諸國例賜嶋司公麻田并郡司職田以
外悉班田百姓口分云云者許之 辛巳
蔭子藤原宗成勸中務卿三品伊豫親王
潛謀不軌大納言藤原雄友同之告右大
臣藤原内麻呂於是親王遽奏宗成勸已
反之狀即繫宗成於左近府親王者 桓
武天皇弟四御子也 壬午車駕櫻葛野
川依大掌會也 癸未繫宗成於左衛士

府按驗反夏宗成之首謀叛逆是親王也
遣左近中將安陪兄雄左兵衛督巨勢野
足等率兵百四十人圍親王第
十一月乙酉停大掌夏乱故也是日從親
王并母夫人藤原吉子於川原寺出之一
室不通飲食 甲午 詔曰云云解却謀
反之輩又以廢親王之狀告于栢原山陵
大納言正二位藤原朝臣雄友坐親王夏

配流伊豫国依外舅也中纳言從三位藤
原朝臣乙殿坐親王夏解官乙未親王
母子仰某而死時人哀之丙申配流宗
成等是日停正月七月十六日二節丁
西北陸道觀察使從四位上秋篠朝臣安
人坐親王夏左遷遣西寺長官他官皆停
已亥任官以中納言從三位右近衛大
將坂上大宿祢田村麻呂為兼兵部卿山

陸道觀察使正四位上刑部卿菅野朝臣
真道為民部卿畿内觀察使從四位上兼
侍從藤原朝臣緒嗣為兼左大弁從四位
下中務太補藤原朝臣真夏為兼作守從
五位上右中弁兼美濃守藤原朝臣道雄
為大學頭從五位下上野守多朝臣入鹿
為兼木工頭良峯朝臣安世為左衛士太
尉庚子令修造大弁_并是日停京口田授

外國之例 辛丑制正權宮依階為次是
日停諸國貢采女唯擇留其年老者
四十二人任舊終身若叙五位已上及補
雜色者即除采女名 壬寅畿内道觀察
使從四位上左大弁藤原朝臣緒嗣辭辨
不許 乙巳任官

十二月甲寅朔太宰府言於大野城鼓峯
興建堂宇安置四天王像令僧四人如法

修行而依制旨既從停止其像并法物等
並遷置筑前國金光明寺畢其金堂等今
猶存焉而遷像以來疫病尤甚伏請奉遷
本處者許之但停請僧修行 戊辰太政
官謹奏擬定位階事内侍司尚侍二人右
件祿令准從五位今准從三位宮典侍四
人右件祿令准從六位今准從四位官元宮掌
侍四人右件祿令准從七位今准從五位

官右謹檢令條尚侍者供奉常侍奏請宣
傳典侍者若無尚侍代掌宣傳掌侍者雖
不得奏請而臨時處分得預宣傳由茲准
量取務是重而准位猶早祿賜欠少伏望
昇進爵級品秩相當臣等商量所定如前
謹案夏狀伏望天裁以申聞謹奏聞 壬
申宴侍臣文武官宜夏者給綿有差觀察
使已上重史更賜衾 戊寅遣使賑給京中

疫者 壬午太政官府忒調庸鹿惡及違
期未進依律科罪各令填納夏右案厩庫
律云應輸課稅及入官之物而巧偽濕惡
者計取闕准盜論主司知情與同罪賊盜
律云竊盜一尺杖六十一端加一等五端
從一年五端加一等世端遠流是廣惡之
罪也戶婚律云輸課稅之物違期不夏者
以十分論一分管三十一分加一等因郡

皆以長官為首佐職節級連坐法云全違
期不入者從二年是未進之罪也被右大
臣宣你奉 勅貢調違期渝物監惡法有
恒科理合遵行而國郡怠慢不憚憲章仍
承前立格教施嚴制主典已上差充專當
如有違闕解任受罰使無返抄不預釐務
相代奉使同奪公廩而國郡官司曾不改
悛空設條章何能懲肅加以使未了更偏

不預務傍官有故雖可從政夫罰不在重
法貴必行准執法律實足懲革自今以後
宜改前格一依律條更莫寬宥使差主典
以上公勤幹了者充之若有未進者宜依
延曆十四年七月二十七日府上下作差
割公廩料辨備令進是冬鳥雀乳桃李華

日本此...

...

...

...

...

...

...



