

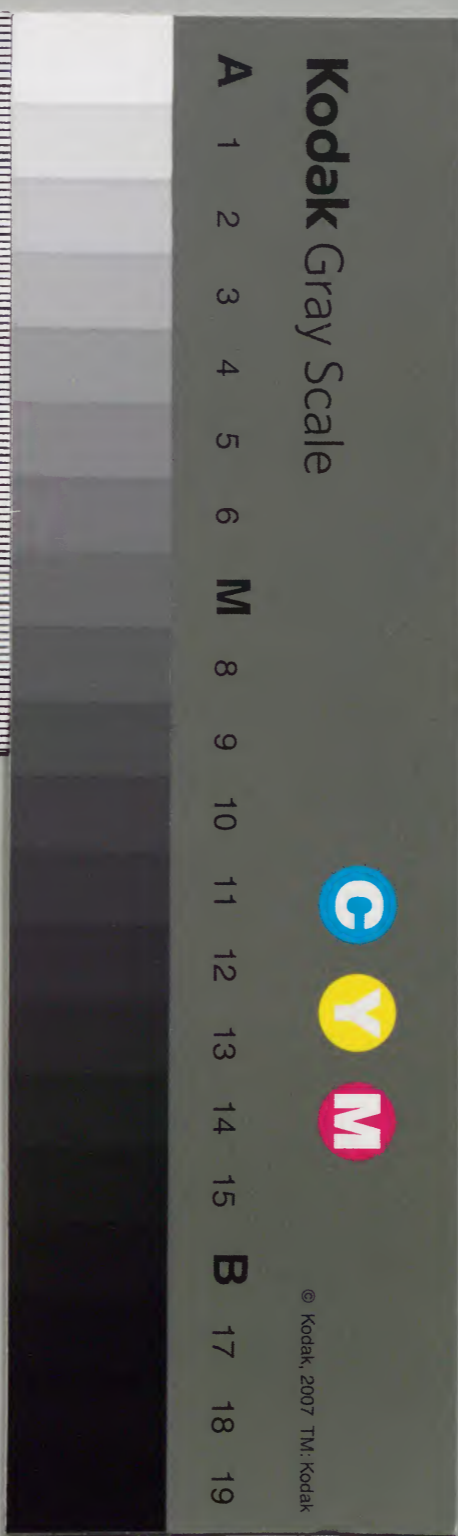
拜賀

和書門類	二八四二六號	函	三三二冊
	八三函	架	三二冊

和書類	二八四二六號	冊	三三二冊	函	三二冊	架	三二冊

内閣文庫	
番號	和 28426
冊數	321 (237)
函號	144 479

二三七



綴じ部(喉部分)の文字など開きが不鮮明な箇所あり

Faint, illegible text, possibly bleed-through from the reverse side of the page.

Blank page with visible paper texture and some minor creases.

中納言拜賀

明治十三年購求

記録

引馬文庫

小右記曰長和二年七月十四日甲辰新納

言右衛門督明日初齋陣先可令發閱但

看宣陽殿并陣然令申文作法被問送一

一管若說被傳送車及雜具未至下簾右

相府以人被亦送云右大將似中納言之

由因之下簾依思被例可送若仍可用彼

下簾之由有納言消息車及雜具未明且

可送送也亦生不可用若



著陣

十五日己巳今日已別新納言 右衛門督
內己午時召可免宣陽殿陣亦有雜具
厩馬二疋依彼所消息也下簾自右相
府可志之由云々仍不奉下簾新大納言
見送右府下簾云太別棟不可應用可送
善下簾若仍付廻奉也云々資平來云
中納言初彙先徑階下卷闔以午刻著宣
陽殿陣先與座臨申文事著外令申文九
大辨給宣旨外座除日後及教日仍不

可申慶賀於所所之由有左府命仍只奏
內不啓皇后宮東宮何况陣外乎明日唯
參左府辭也不可致拜禮者此事不得意
奏慶何不申他處乎况宮中宮宮如此万
事隨相府命欵今日平安無風雨妨被參
內之事申達了

水左記 去年三月一日任
康平五年正月廿
登五天晴祭大納言
水左記云未拜殿云

辰刻許彙南殿頂之歸彙高倉殿良久歸

今日新中納言 師通 被申慶賀前殿十人

今日不可齋齋進齋乃
能人奇仔房以內豎若
單殿由御齋內山若半
初了云々以藏人奇
仔房令申大納言云

返中云先拜殿上中
後中申既之如作事
後於弓場殿上中事
之由後序年慶賀
後中承和授可叙

日記

五保四年十二月十四日

今日新中納言 師通

申慶賀之常服十人 丑位

賴國家個情個法家知個

常房若法修造六位二人

暨長行 自華山院被出

又新宰相中將雅實同

申慶賀之常服二人

隆宗章經宗基

圓仲 丑位 暨宗基貫

之位 暨權隨身等

丑位八人 賴國家 細情 細情 家知 細業房
孝清 托遠 六位二人 暨長行 貫等云云

自華山院被出云云 又新宰相中將雅實

同申慶賀云云 前殿六人 隆宗 章經 宗基 同

仲 丑位 暨宗基 貫 六位 無權隨身等云云

十五 日 奉卯 今日 新中納言 師通 被着陣

云云

後二條 關白 師通 公 記曰 寬治六年正月廿

六日 己酉 殿下 於弓場 遣令申慶賀之由

付願 辨令 奏之

令多說 給於中門內 申慶賀 由依召 衆御

前暫之間 退出 予衆殿 中納言 有慶賀事

前殿 廿人 此中 四位 四人 丑位 十二人 六

位 四人 秉燭 中納言 來有 引出 馬 殿

下御表 衣着 中納言 云云 隨身 有 四人 腰

挿事 自說 給和琴 云云

中右記 曰 寬治六年正月廿六日 己酉 卯刻

中右記

嘉永元年十二月

廿八日 伐日 可申 宗基 丑位

關白 殿下 有 文節 信后

由使 後 臺 申 丑位

許 際 日 畢 三位 中將 忌 令 成 中納言 給 年

仍 殿 下 內 府 於 弓 場 殿 有 拜 舞 令 參

自時許出立帝殿上人上皇御處六條殿給有拜舞未時許中納言中將殿令申慶賀於處處自三條殿令

出立給公卿直被參先於中門前拜舞次

出立給公卿直被參先於中門前拜舞次

有召依昇殿又拜舞參中宮御方拜舞

出物次參大內於弓場殿拜舞

依未令昇殿給則退參四宮御方拜舞有

出物次參陽明門院拜舞依有召

御處出物次參皇后宮御處拜次參右府

家主有答拜引次參高倉一宮拜次參左

府家主一足拜并令參西御方拜及深更還

三條殿給

今日天喜例前駐廿一人四位四人

朝臣公俊朝臣賴

六位四人 佐實宗佐 源中將 國信 予四

由) 自時許出立帝殿上人上皇御處六條殿給有拜舞未時許中納言中將殿令申慶賀於處處自三條殿令

出立給公卿直被參先於中門前拜舞次

出立給公卿直被參先於中門前拜舞次

有召依昇殿又拜舞參中宮御方拜舞

出物次參大內於弓場殿拜舞

依未令昇殿給則退參四宮御方拜舞有

出物次參陽明門院拜舞依有召

御處出物次參皇后宮御處拜次參右府

家主有答拜引次參高倉一宮拜次參左

府家主一足拜并令參西御方拜及深更還

三條殿給

今日天喜例前駐廿一人四位四人

朝臣公俊朝臣賴

六位四人 佐實宗佐 源中將 國信 予四

申右記
寬治八年六月十九日
今日口中納言申慶賀
無形物并作守其
一人連車打臣

位權少將 能俊源少將 師隆侍從 宗輔

少將 志教 乘車扈從本隨身四人外自

本府生番長各一人騎馬前驅 蘇處皆 有腰指

入眼昨日申日也初依大間奏伴中納

言中將慶賀被侍曉入眼廿六日 止書

大間也仍降日己及外刻也

廿七日庚戌天晴中納言中將殿依夜前

深更今朝令申慶於齋院并二條院給二

條院手本 前驅今日八人也予侍從宗輔

扈從

天永二年正月廿三日丙戌天晴除月入眼

云云漸及鷓鴣之後諸卿着仗慶云云此

間殿下於弓場殿令奏慶給令拜舞 藏人

志系 又令衆院所給令長實奏事由令

拜舞給是依中納言中將慶也 予殿工人

進

廿四日丁亥中納言中將令申慶賀給仍

忠通

着直衣參賀陽院晚願右大將被參 東帶 是今

申次藏人少將復

夕依可布院行
右宰相中將大藏卿直被

奉定可被參者
參會前殿進參之間已及東燭中納言殿

出御
紫漢緒有文石蒲絹地
堀鈿鈿着殿下御表衣
先於南庭奉

拜殿下次奉拜大殿北政所并母上於北

御門乘御車給前殿廿一人
四位四人仲
實推信以綱

為遠朝臣等五位
六位雅遠宣隆朝隆
本府隨身二人府

生行忠番長
將胡蘇臺
中騎馬前行
本御隨身四人

臺袴白
臺胡蘇
先令參院御所給
大炊
於東中門

令院司播磨守長實朝臣奏事之由拜舞

中次藏人少將奉

令衆給次參内入從皇居大炊殿東門經

敷政門代并陣座前於弓場殿令藏人少

將忠宗奏事由拜舞了出從本路經大炊

御門入路更入從西門衆皇后御方
御于
西討

也於西中門令衆能朝臣啓事由二拜有

百衆上
此間隨身
有腰指
有送物入
袋
次令參中

宮給
院堀川
令亮仲實朝臣啓慶由拜依百

參上
御隨身
有腰指
有送物
琵琶
次還御賀陽院

於太后御方
御西小
寢殿也
令家隆朝臣啓事之

由拜次申前齋院又拜次祭工有腰送物

笙入次令多齋院御方給大后前院送物

笙入次令一條殿御方御于東令祭能朝

臣申事由二拜了入御于御曹司殿上人

連車扈從宗能朝臣家隆朝臣實明朝臣

師後御隨身新馬二匹從院給置御牛從

車副二人院右迎將曹迎未為雜色長扈

從還御之後給祿於院舍人牛副銅元車副

等抑今朝召仕十人考入進見參給祿各

納今日道廬伐日也但據政殿任大納言

給令申慶給永長二年三月二十四日伐

日也又故大殿賜內舍人隨身令申慶給

道廬也依伴吉例今日令申給也今日新

中納言能俊別當被申慶之間還忠敬奉

相為房實隆願中將願辨皆申慶也抑新

宰相為房以子族為前殿左中辨願隆右

中辨為隆右衛門權佐重隆出雲守願賴

藏人左近將監願能修理亮冕隆進士朝

烏房以宰相拜賀吏

隆一家之繁昌千載勝事也寬和之比為
輔中納言以後公卿久繼絕今此相公高繼
家門誠是百世之歎

廿五日中納言中將着直衣令參院給野帶

新新宰相為房着宿袍乘轎柳毛車參殿

下云云

大治五年十月十一日今日新中納言長實

卿申慶賀云云恭賀十二人此中四位二

人頭輔清隆朝臣其外皆藏人五位道施

光華人驚耳目為諸大夫之人未有如此

例云云

今日又新中納言師賴宰相二人忠宗雅

兼着陳新殿上人某重令初參仕付簡去

月依忌九月引及今日也

台記曰久壽元年十一月十三日壬戌辰刻

中納言師長中將來東三條已刻禪園渡御民

部卿右大将兼長右宰相中將教長來賀

未刻中納言中將兼慶光中禪園次申余

看陣可忘九月事

世仍入名陳記

次參馬司第及卿相居西中申浣美福門

浣璋子內親王家次詣鎮子內親王家次詣

子內親王家次詣母家吉次詣高陽浣

柔女房在此浣同中之次參內次參新浣次詣皇后

宮次詣太相府依老屋無答拜被居階下

被引房馬師長取細拜出依加次向內府

有答拜引馬次歸宿東三案干時子刻浣御

廐舍人居飼私牛飼車副皆有祿浣美福

門院聽還早後憲傳浣宣日雖須台御前依

無所便不台者又後憲兼御注取茶驅共

人等名持參云云不知何事新浣高陽浣

依應召知聽還昇之由內裏不還昇皇后

宮有隨身腰差給琵琶吉田有隨身腰差

每事同去年兼長中納言拜賀仍不奉記

前驅廿一人是依例也而為備關公注廿

七人皆以參仕可依例數否申禱固之處

仰曰既參入非可留者

四位四人先例

家行 保稅 有光 儒 長光 文章 博士

五位十八人 先例十人

政業 遠明 大内 忠能 兵部 信重 儒 清則

恭盛 更範 經憲 業行 類憲 雅

亮 憲親 公長 資能 儒 光魚 類業

憲忠 範賢

六位五人 先例四人

清 綱 院判 憲重 皇后宮 定隆 有忠 忠 綱 己

三人余 勾當

左中將成祚朝臣左馬權頭顯宗朝臣前

少納言俊通侍從光宗家民部權大輔憲祚

連 車一府生秦兼成雷長下乞野敦佐騎移

馬在車前件移馬自院借給

師長歸東三條今夜師長宿東三條今朝

加補師長家司職事曉更余歸土御門

槐記曰久壽三年二月五日天晴今日中

納言兼左衛門督御拜賀也面列令出給

螺鈿鈿紫 於中門廊車寄奉戶若履令進

人車記

久壽三年二月五日

月廿五日 森殿自曉后時 寺門殿可考 作如法下署

依中記久壽三年 可見本記

立中門給藏人右少辨資長參自中門外
相對次昇中門廊中拜賀之由於殿下而
還出奉仰闕食之由次有二拜次令出鳥
丸面門給兼立御車於門外先一貞尉藤行貞志
大原長正府生紀忠行番長三宅成言次
前驅廿一人先例云云四位四人為基實重也
位十三人政業信範清高光感盛業為業
長六位四人平長重源親行已藤次御
是長六位四人長方同長清已工藤
車後府隨身四人梶胡蘇次雜色等此中
臺旺布

之時隨身四人各著布次扈從殿上人二
衣色思々私裝束也
人藏人治部太先令衆一院給鳥羽路次
輔雅賴予
莫鳥丸南行大炊御門東行東洞院南行
七條懸替御牛西行朱雀南行入北門
令參上白勝光明院西門給令進立鉤殿
北上間申次上總少資實朝臣奉相違還
入項之還出仰闕食了之由次舞蹈如恒
次美福門御方同申次讚政守奉行朝臣
又舞蹈次姬宮御方同申次同前二拜了

次令齋東宮給南進立中門給申次大進

惟方多御前之間大夫奉還出御聞食了

由次二拜了御退出路次第於七條大宮

懸簪大宮北行六條南小路東行大宮東

小路北行五條更西行大宮是依被避故

六條大宮一北行三條於止雅賴車馬荒

車固忌之間也北行於三條北小

路陣口下車令人自左衛門陣給經床子

塵并陣塵等前令進立中門擬弓給次右

進少將公亮朝臣帶還出御聞食了之由

次舞蹈次被御昇殿之御又舞蹈令齋殿上

給端座二大次經下戶自鬼間令齋朝餉

給項之御退出自左衛門陣北於三條坊

門西洞院令駕車給西洞院北行二條東

洞院北行中御門令齋新院給入洞院南

門令進立中門申次右馬權願實清朝臣

還出御聞食了之由次舞蹈次被御昇殿

又舞蹈令齋御前給中門巡之後殿南面

東戶下御簾為御所簾外敷圓座一枚其
東供掌燈御對面之後令參皇嘉門院御
方給申次為基朝臣無拜依御更次令參
御前給次自中御門面門御退出次於
鳥丸賜腰差於一頁尉六丈縮二足志一
府生一足番長手作
布一府隨身四人各手作布一段縮布等
不蒙以
紙上下已上下家司國宗賜之云云所司
若衣
冠下給數依今朝自兵部省持衆移文々
頃過云云
各賜腰差若掌三人各六丈縮一足下

部二人各手作布一段又召使十人參上
外記書同賜腰差各二丈縮一足也於中
近見參

門邊下家司國宗給之云云所司可
給數

愚昧記曰仁安二年八月廿三日丁巳今夜

治部卿拜賀任中納言後
今日申之一家人人騎馬

前駟云云息男二人備後守雅隆
散位兼隆馬上炬

火

玉海曰治承三年己亥十月九日癸巳此日

京官除日也

廿三日丁未入夜兼光送書於基輔之許
云中納言中将拜賀如院并右大臣殿御
方申次可令勤仕也云云黃門可被來余
弟歟柳大臣家家司可申次歟而自本所
被然基輔未得其意然而只可隨本所命
歟疑者兼光不尋知先規相觸歟仍私重
可尋遣一定之由召御了使若歸來云只
所申可被申沙汰之由也忿忿之間以他
策令申仍如此僻事出來了不可有披露

納言四座本

云云
廿五日己酉此日中納言中将 師家 為拜
賀可來臨云云仍早且裝客亭其儀尋常
上達部座敷滿弘延 無差延 鎮子等 南西北三方
立廻四尺屏風二怕北第一間敷高麗端
疊一枚為予座同第三間北柱下敷同疊
一枚其上加地鋪敷青端圓座 納言圓座也
中納言中将座 件座茵四座之間豫以將
叙三位被向大將實資弟而實資記云
加地鋪四座云云加之案事理大臣之時

可用箇納言已下可敷因座也彼案使
出立所納言座用箇衆議座因座者是
亭立若為侍臣尊客若為卿相仍其禮過
法細言用箇不可似今日之儀又上表勅
若使座用箇是又不可相此為勅使之同
不可似凡衆之儀之故也仍用寬仁例
弘庇不敷筵依入夜兩座之間逼西屏風
立燈臺一本舉燈布打成刻中納言中將
來立中門外冢司左京權太史元盛相逢
歸昇中事由予豫座殿西一間春戶內
皆出即余降立梅樹下南面
兒帳美作守基輔
位持來沿隨身次中納言中將入中門對
等取松明來向

余而立一揖次相共再拜次余因之納言
答揖一兩度之後余還昇若座次納言昇
自南端若座次自東方引出馬一疋左馬
源國行藏人五位左兵衛尉藤原重清一
等引之隨身番長忠武取松明前行
迺之後於中門下臺政守盛業受取之此
間於中門方賜隨身腰指府生二疋番長
諸司官人不引之間衣以下五人一疋
冠下冢司相夫役也次中納言起座經
本路退出被參女院御方了云云余裝束
如例蔣繪劔舳
地平備也

被參所所內東宮院此第皇嘉門院中宮

前相國等云云

共人前殿等可尋記之

山槐託曰治兼三年十月廿五日己酉今日

中納言中將師家拜賀云云五八日叙任

權中納言廿一日叙正三位一予依所房不衆入為扈從

奉宣宗忠季兩人歸來云自松殿出立給

春宮大夫宣雅源中納言參入申一刻中

納言於西御出居著裝束給袍文立涌雲以殿下舊御

以殿下四御袍縫滿着田夏

袍縫縮躡下細薄色紅打袍細字有細字紫細字平緒有小麥文

白縮線綾表袴繪螺細細字梅細字紫細字淡細字平緒有

文玉帶其君今朝以政朝臣參向前皇后宮

少進仲盛奉整民部大輔宣定布柳御前

殿下冠直御堂此所前太政大臣冠直春

宮大夫同被攸此所先是德陽頭在憲朝

臣勅申日時此間御裝束了春宮大夫源

中納言降立門外東上中納言中將於中

門車寄戶黃子着皆給無反閑左中將清

通朝臣獻之降立中門結望于其所右少

左中將清通朝臣獻皆夏

將顯家朝臣取裾此間御共殿工人或候
中門邊或蹲居公卿列西方前馳等蹲居
隨身所前門邊隨身等候中門內外左府
生下毛野白襖工下微打立烏帽候御後
權右中樞宣光朝臣經上達部列末進立
納言御前歸出中門入東車寄戶申殿下經
中門廊東養子降南奉奉氣色納言出中
門着皆經公卿列下方立入後方納言二
拜次又昌光朝臣申次北政所御方次第

如前又二拜了於門外被乘車被過公卿
無構直被出取裾靖通朝臣裏御簾對馬守親光
柳御榻治部卿顯信朝臣奉扶乘令乘給
了後親光廻御車前方卷御簾拜賀之時
不卷之歟

路額行列

后飼二人一負移馬后
飼也賜蒙束
御廐舍人二人烜炭拍色男一負移馬
舍人也賜當色二藍表

秋木龜甲文
黃衣色餅帳

左府生大石季景

移馬河原

右番長秦末友

移馬栗毛精毛

以上胡籙用私物

前取廿一人

四位三人廿位十人

前河内守賢泰朝臣

前下總守高佐朝臣

前筑前守以政朝臣

壹岐守盛業

前皇后宮權大夫季廣

前皇后宮權大進長經

上野介頼高

前左馬助季佐

隱岐守惟頼

職

散位家輔

前豊前守能業

前皇后宮少進仲盛

散位貞光

對馬守親光

但馬權守長俊

教位仲資

教位業國

大皇太后宮權少進源雅經
此人殿所家

所本

菅原是康
皇嘉門院藏人非御家人被申請本所

高階重行
殿勾

源有賢
內依可勤守度前馳補之

御車
被用殿下御車

御牛馬引替御牛志本黃

車副二人
有人時白張上下張平括白衣白惟平礼棄尻

牛臺
干年九前黃上^棄下^尻冬衣白生單^棄尻

榻
黃金物殿下御榻也

隨身四人

兼清男
敦景男
貞弘男

敦景嫡男
一件男殿下御隨身也今一人依嗣被召加之

褐衣白袴
貞臺
皆用私物

右府生下屯野師武裝束
見右
穀色十人
吉次
澤所
月高
花近
赤弘
更
、番頭

平
禮
兩皮持仕丁
賜裝束
次云云

蓋持舍人
勤也
當番
也
久重

殿上人七人
被儀八人
侍足宣
忠依所
勞不參

左中將清通朝臣
隨身四人
二藍袴
不相與
壹牛壹
相與
壹牛壹
裝束不

新調

治部卿顯信朝臣
不相與
壹牛壹

右少將顯家朝臣
隨身二人
萌黃袴
壹

侍一人
在共牛壹
二人
朽葉貫布
白衣

左少將宣宗
隨身二人
袴方袴
壹一人
朽葉薄色衣
牛壹
黃萌黃

侍從伊輔
侍一人
在共
白生
單

侍從忠孝
壹一人
萌黃薄色衣
白

侍從昌經
壹二人
萌黃薄色衣
白

以上車不新調

馬凡南行大殿御門西行町南行至千二

條下車

高佐朝臣奉抱下此

入左衛門陣

院經敷改門代并床子座前

以東築垣與隨身所土庇

丑寅柱間為敷改門代

被造立弓場

以中

以同之庇為床子座

廊外多立幕 夏案下裾正當造立納言前

揖入無名門代

小板敷前

於渡殿解劔於

鬼間奏拜賀之由

相尋內侍之處款此所大理時忠只啼出可仰

聞食之由之旨被 被奏歎可被召御前之由春宮大吏又被

召於渡殿帶劔 忠季來此 歸出仰聞食之

由歸入無名門代納言舞蹈次宣宗出無

名門代中御前召之由

只氣色

出納言御

後方納言亦舞蹈昇殿被著殿上端座

當

長次出上戶被衆御前主上

御直

出御畫

御座

東對西面

納言被傾西黃子藏人源定清

昌西陪膳同圓座敷此所主上入御納言

經南殿南黃子被衆東宮御方女房先奉

招入羞中此事不可然拜後可被召御前

也頃之歸出降立西中門給前駛等自此

面來此所隨身經南庭樞大進經仲帶劔
芻申次之二拜了自右衛門陣出給不著
給油小路南行三條東行東洞院南行三條
南東洞院西三條而南白殿前大七條東
政大臣殿立車旁有御見物
行鴨河不衆院給最勝光院為御所被行
佛於御堂南下車進立中門給越前守季
能朝臣申次之舞蹈之後有御前召又舞
踏昇中門廊東足可戶黃子被解劔顯
朝臣奉解之儀參御佛前給不賜春宮大
御堂有此儀

吏持之即退出於中門廊亦帶劔仲暨奉
帶之

此間舉松明顯信朝臣留此所次衆右大

臣御許九條給伊輔留途中進立納言織

戶中門給主人降立庭上隨身取松明在

砌進前納言進入中門二拜主人各拜主

客揖讓二度主人昇東階既着座客亭在

南西北於四尺屏風此一同中央東西東

敷帖一枚為主人座同第三間中央東西

敷端帖一枚其上加納言昇南方皆脫同

東京茵為納言座
若塵有引出物馬毛諸司勞五衛府引之

隨身一人取松明前依主人命一廻引出
盛業請取之一負并隨身等賜腰差次衆
皇嘉門院九條給右馬權頭基輔朝臣申
次之舞蹈之後被召御前不拜文御前給
在御送物篋納白地錦女房白簾中破出
之基輔朝臣取之後清通朝臣清通朝臣
賜親光親光賜御隨身令持舍人云云亦
被獻作馬置唐鞞官人番長為口取女房
賜頭象朝臣依納言命為不令破損入忠

乘車一員隨身等賜腰差次參中宮給八
去十一日為所賜治令退給高倉北行八條西大宮北
行八條坊門西行入壬生面門立中門給
大進基親申次之二拜之後有召衆御前
給無重有送物琵琶納萱女房白簾中出
之清通朝臣取之賜忠雅佐自本宮次令衆
前大政大臣殿給院花山壬生北行七條東
行東洞院北行入近衛面門進立中門給
主人降立東透廊馬道間東溜外給諸大

夫二人院藏人大夫泰房二條取松明在南
方納言進立東庭納言二拜主人答拜
太相府被仰今予云天喜京極大^{師賢}殿在中
納言拜賀之時土御門右大臣于時為大
納言准外祖父之間彼亭給主人有答拜
任彼例可答拜歟正被唯祖也我若實
祖父也彼大納言也我若一位大臣也又
拜孫之條先跡不詳汝存肯如何予申云
外祖父之條唯與實不可有差別帝皇准
母儀為人臣拜舞之禮同實主人大納言
與大臣之間又不有差別大二條殿為
中納言大將拜賀日宇治殿為攝政內大
臣有各拜攝錄之臣已答拜中納言可依
其人不同主人之尊卑歟拜孫之條雖先
跡不詳天喜例可為唯的又聞白象臨時
主人答拜舊例甚子息不加公卿列其人

雖不為上主人凡拜客其子在彼列為父
拜無便宜之意也御堂以後子息皆加公
卿列實資公不耳心此事然而其後已為
流例以此事粗又可在歟今度事可謂希
代之珍事必有饜應答拜有何攝讓二
難哉若愚意之所及可耳心歟
度太相府昇透廊南階着客亭座^給以後
北外西棟廊南面東三箇間為客亭西
北立四尺屏風西一間中央敷一枚菅茵
座一枚為御座同勇二間中央南北敷
高麗柅一枚其上加東岳茵為納言座
納言昇東中門廊南黃子東端着座有引
出物馬^毛錫^毛位二人^前河內守泰信引之
位二人取松明前行自西中門引出東

中門長經請取之納言出給依太相府御
可羣御車之由春宮大夫御前取寄中門
前春宮大夫褰御車簾納言乘給於門外
懸牛込西行行東洞院南行中御門西行
過松殿給出門外下車于時亥終刻於所
所拜儀偏如成人觀者感歎云云
治承三年十一月三日丁巳今夜新中納言
朝方拜賀民部大夫五位四人為前取宮
内大輔重頼扈從

玉海曰元曆元年九月十九日乙巳早旦見

元曆元年二月四日
源中納言云重房口為拜
賀指按政家須波祿退出
之中而已有月事不能
面謁世方二可波先臨之
也月事云出仍不拜祭上
故川馬、青異次也

山槐記

元曆元年九月廿日
甲寅陰晴不定
新中納言重房申慶
後日未日前取四人
行狀 勸解由吹管宣
康家 在共右衛門尉重頼
右共右衛門尉重頼
在共右衛門尉重頼

十月十九日甲戌入夜新藤中納言是能
新為拜賀來申次職事兼親
由納言欲退出内内招入卧内
前取六人
共人無他共人云云
治三年正月廿八日庚午入夜源中納言

源中納言云重房口為拜
賀指按政家須波祿退出
之中而已有月事不能
面謁世方二可波先臨之
也月事云出仍不拜祭上
故川馬、青異次也

由納言欲退出内内招入卧内
前取六人
共人無他共人云云
治三年正月廿八日庚午入夜源中納言

據改勘古馬物為成皇原
高定臣進也且正氣
有流同若之口示曰可中
後始改以下在下下

通親鄉為拜賀來職事一人衣冠出逢祢出

文治三年十二月十日丁丑今夜權中納言

兼官拜賀

忠良左衛門督隆忠等拜賀也余於内裏

于時中納言去八日忽賀

謁之御所也兩人共欲來余亭間伏禁

中之由先相觸之為同事更不可被來也

亭之肯答之忠良前駈二人殿上人三人

未蒙勅後仍不帶劔

云云避中時未蒙勅後仍不帶劔隆忠前

駈四人為共殿上人云云

文治五年五月十四日癸酉此日中納言中

將拜賀也前駈廿一人六位二人五位十

七人殿上人三人自院給御牛迫武相具

來給祿季經朝臣取之隨身府生番長葉

睡中本府隨身套袴也八條院殿富門院

共有送物云云

後愚昧記曰貞治二年五月九日丁丑入夜

兩下今日新藤中納言忠光卿拜賀也若

著陣

陣同日之由先日示送之次第事示之間

兩儀

造遣之 折紙 後日示送曰著陣禱依不衆

不逐之又依深兩於中門下拜舞殿上小

庭檜潦有事煩之間不執殿上直自腹戶

昇云云行粒侍一人 六 如木穀色二人牛

壹 赤 車副二人 如木

康富記曰應永廿九年正月六日甲子自大

炊御門殿有御書予可衆云云則予衆御

所之處上總分亭御所入申每年節會也

仍衆彼所有飯酒祝著有被御事等不注

葉黃記

寶治二年十一月

三日丙午朔間陰雪

掩多後高天晴今日

甲慶賀 至同日次十日

車燭 至同日次十日

依勢多略之可
見奉記

明夜就御拜賀事共也

七日乙丑晴今夜大炊御門中納言 信宗

拜賀也 去年任 先被衆申呈町殿云云毛

車也前駛一人 宮内少輔 如木穀色一本

小穀色四人仕丁等也次被衆仙洞申次

六位藏人以盛也次禁裏入 左衛門侍 四足令經床

子座給於一間有兩局有答揖於無名門

前被奏度申次同人也拜舞之後入無名

門令着殿上給了予密々見物之無着陣

申次六位藏人奏

并申文儀

應永廿九年正月十三日奉末今夜中御門

黃門宣輔拜賀也去年十二月廿一日被

任中納言了

申次六位藏人以盛也右著陣申文大轉

不彖直轉藏人右少轉俊國座頭正六位上右大史

高橋範職申文史右少史紀職豐也又右

少轉被覽藏人方吉書了行經侍一人如

一人小雜色四人仕丁等云云

下官勢

拜賀時方官勢遲 宣胤卿記曰文明十三年六月廿七日管中

納言在治入來來晦日可申拜賀束帶皆

具可借與云云令領狀了

廿日今日管中納言在治奏慶弓束帶皆

具事依彙約可借渡之由有狀自勅修寺

未返之間可直取之由遣折了又指貫借

遣土御門三位一條相傳亞云云為六月後各

室町殿云云

親長卿記曰文明十四年三月廿日元長朝

康富記

應永二年六月廿日

後秀

晴今夜防獄中納言

合奏中納言慶隆申次

藏人右佐佐茂 諸吏一人

正六位上

右少史紀職豐也又右

高橋範職申文史右少史紀職豐也又右

少轉被覽藏人方吉書了行經侍一人如

一人小雜色四人仕丁等云云

具可借與云云令領狀了

廿日今日管中納言在治奏慶弓束帶皆

具事依彙約可借渡之由有狀自勅修寺

未返之間可直取之由遣折了又指貫借

遣土御門三位一條相傳亞云云為六月後各

室町殿云云

親長卿記曰文明十四年三月廿日元長朝

臣自境上洛今夜兵部卿宗綱備予亭申

考補任中納言也

拜賀雖無由緒難去令申問令領狀了當

時之儀也入夜人々來列客亭人々返大

納言予園前中納言兵部卿新中納言中

山奉相中將

宣親朝臣

重治朝臣忠顯朝臣基

富朝臣元長朝臣等也

債價前駁一人如木四人小難色四本也

元長卿記曰永正三年二月廿日中御門中

納言今夜陣上卿云云申慶問遣樽着陣

於奧座不引直裾半

之時於奧座不引直裾由先人御諷諫之

由覺之如何侍及大納言不然歟之由被

實隆

申云云中御門大納言尋亭所存不引直

中元

三息之間念昇進事不見下故之由遣被

仰由返答了衰日拜賀如何之由先日同

尋之當象不憚衰日也所見進而可任遣

由申之仍一昨日引吉御記任遣

了壽永二七袍下襲大帷笥皆備遣了入

四御記也

夜向中御門亭召具伊長願禱卜部系將

拜賀不憚衰日事

拜二親事

在此席頭禱衣文先沙汰之次中納言着
裝束衣文同予沙汰之着了有三獻一門
輦無人故障云云於一門里亭作舞有無
如何之由予尋之雖無其在所為祝者可
沙汰由返答下地上二拜又二拜二親現
存故也或舞蹈與如何傾相隨參内舞蹈
如例申次下都兼將入無名門於神仙門
懸藤昇殿上直出上戸參御所方兩將不
教疊仍不着座歎御對面已後下殿進陣

申次六位夏

着陣

元長卿記

此記大納言之拜事也

永正三年三月十二日

新大納言之夜慶申

之下是之下廿二日

乃由儀也

乃由儀也

乃由儀也

乃由儀也

乃由儀也

乃由儀也

乃由儀也

乃由儀也

乃由儀也

乃由儀也

乃由儀也

乃由儀也

乃由儀也

乃由儀也

可問吉時歎不可及其儀歎之由尋予問
大納言座程不直裾移若端座令教轆頭
禱進覽藏人方吉書下文事文之頭夕送
手二下歎之由覺悟也不然可尋頭禱取
吉書退出床子座前召六位史盛貞下之
如形結申退不撒轆起座退
水記曰永正十六年十月廿一日東燭之
程向北殿少時冷泉前黃門入來則着裝

束帶割被申初授被移此亭先是小會坊

城下冷泉黃門西三條柳小路極福等入

來也亞相殿兼出座結則有勸盃三反了

各被起座了亥刻許出門先之少納言着

束帶高倉依御即位少納言仍帶割了停立門內

此亭如狹少皆脫立中納言殿下皆脫前取

從西園寺被申獻皆次下地有家拜二拜

付如木渡皆獻皆次下地有家拜兩反

次向少納言小揖少納言對揖兼下福次

出門如木後為行列小雜色同主人木前

馳布衣呈持雜色色少納言呈於四足門下

後前聲取松明如木前馳從是取松明前

行次經弓場代立無名門前源諸仲出逢

揖退入頂之歸出揖又對揖了次退入次

拜舞其儀如常記從高遣戶堂工奈御所

有御對面乎後聞御所三間少時退出前

馳獻皆如先至門下後前聲經本路歸亭

然後盃酌一二反無事珍重珍重

前馳呈持可在小雜色之前裁否事各

有誤合多分在前乎但今夜前此可在
後分也然者豈將同可在後乎云云先
此分令治是此儀如何猶可尋

享祿五年三月廿四日今夜万里小路黃門

拜賀云云仍一樽送了東燭之程向万里

弟着束帶了盃酌三友訖各退散帥御子
高倉中

御門落
等相伴已下

亥刻許出門小雜色八本如木布衣侍等

如常右少辨推房扈從入四足御門經床

子座前進弓場代拜舞如恒申次橋以緒

舞踏了入無名門出神仙門從殿上口堂

上 依無塵
不着推房取背御對面之後高遣戶

退出予別而知音依之退出之後又向彼

亭珍重

宣胤卿記

永正三年二月四日就拜賀儀自三乘黃門女房

方折二荷折二合戶一荷與瓶印其外程何

明日儀治是御方御祭真實美恩之玉極不知
所謝以御人至是為申以方與風可祭中中畧

二水記

永正三年十月十日
今夜飛鳥中細言拜

著言御下踏中也不
著言上字力一少也

於奧庭不引寄話莫與所見友

一昨拜賀儀年踏一彼着殿上徑上戶所崇自高
遣戶所下放可於以殿上豈不數志不及着殿
之衆又連綿以甚儀打宜以死

一着陣印向着奧庭之時不引寄話事故可拜門

深被概以一一定而所見上欲此事後之能付

意未得分明之所見以左右宜互賢之慮以

一勅授事今明之間被申請請六

一陣官人金履端代已令用意以可付進一一更

不可有御滿公以事候

衆一愚存分焉不落篇日且取衆令申候旁而

拜大切候錄其以外少爲上事以又可申候思

海言

二月四日

實隆

右狀八自是以狀法合之返事也陣官金履端代則返也

一勅授事今日中納言以狀申起以各一

明日之申拜賀一 勅授事今日申出法以之海

二月四日

宣秀

乃奇候 有立候

五日卯天晴今夜中納言申拜賀任候 宣下之奉行

也 去年三月十九日任之返年 可黃門 夜文以釋之夜宣下之奉行

藏人奇候長上郡 魚將 之夜次 未來在序坊城中納言 後者

右大辨事相 實房門 家幸明長未故澤不來宣秀以着來希

後三献次出門无津皆脱时如本雜色追前次於同初下有二

親拜 拜各二 次出門追前是以後儀不見之但入四足門 追方儀

床子座前進立弓場申次出逢舞踏未如常入金名門出神

仙門昇殿工不及皆指不敷量問不悉之便上戶内申入拜賀之

於奥座不以多拜更多而見更

由於議定所拜拜於末賜天皇正例之但次自高堂降

為故實之由故可並拜門有諷諫案着陣之時隨皮符事

不得不見不審之由指遺其相被後之余儀之若有所見狀

之由昨日同可黃門勿論云但於所見去無甚者今度先不

門寄分令入魂了藏人方吉書以分下之意内旨由則下之

官方吉書略之託所出宣仁門更入日門至奥座或下吉去後

職宣下今夜事不云事中管願拜仰詞上所核編所合教

職退出以上兼願諫中署

拜賀僮僕事

布衣侍一人如木雜色一車小雜色四車並持白段一人

不召具示取事無念也當時作法也

下行事

陣官人二十足陣疊掌灯減未分二十足如木得衣小雜色

將衣二具侍布衣日中間直寫一具以上裝束司方代才

足小雜色二十足之

一禁裏進御搖事自之代者衣一荷州之合多少依人

一勾當門侍一荷土器物三之北分依人

一到來事下冷象耳處守以分始中將志雅納以上名

三第黃門女房二名吉田二位二名二色方里小路一名以上次

才不問

一段下後日之申入事

一 室町及予入申 七 不及入

一 一家人之拓門事 一 立砂事

一 不揮衰日事 在吉州記 七 不揮衰日 三十八歲

元長卿記

永正十一年正月廿六日 後德大寺中納言今日申慶上、裝束
衣文字被相詰仍召是永家詣門前左忠門待亭也 處
法殿上人基親相詰永家、地下前殿四人衛府長一
人女本一人小難色二人裝束被著、後為見物衆
所存、我中納言曰慶中也 德貴門退出、後以被裝束納
妙法也 兼日同其世法、後中納言將中納言為尾法、
及後之間不先物前 馳通因、

引馬文庫

