

其露寺親長御記

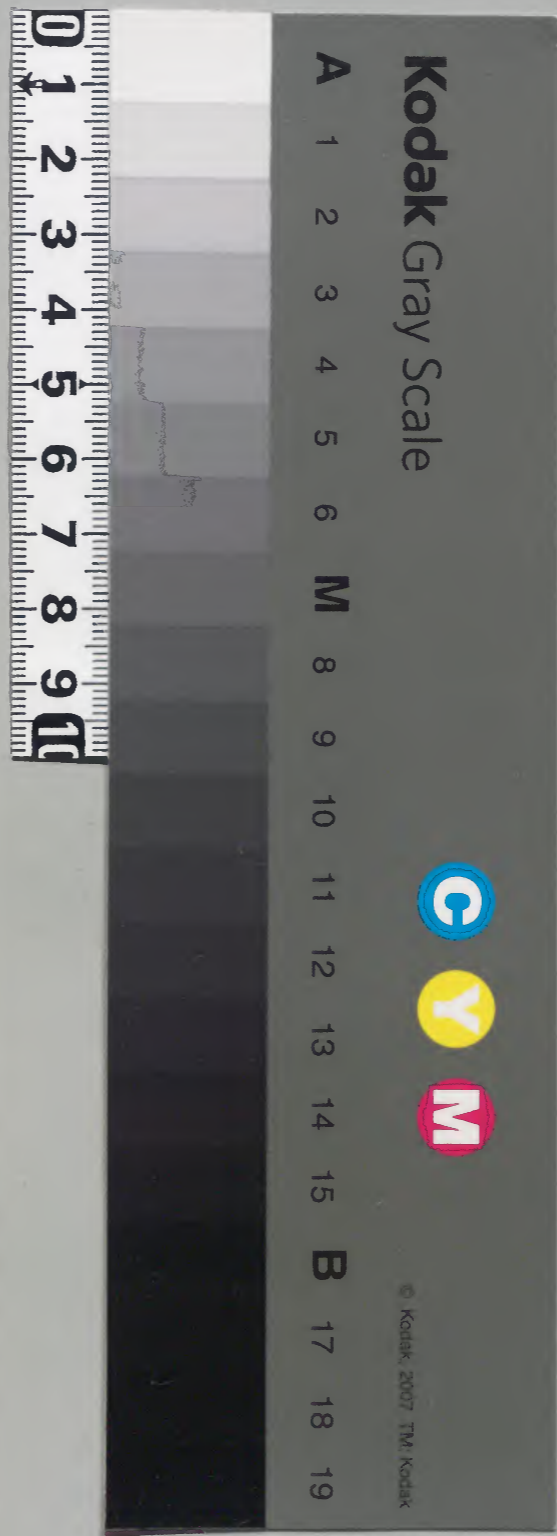
六

和書
10084號

和書門類
10084號
函架
60冊

庫	文	閣	内
一 函	一 架	六 冊	10084 號
			和書類

内閣文庫	
番號	和 10084
冊數	60 (6)
函號	162 225



文明五年坤六

文明五年五月
葵日順系安海寺有
清河今日門典
清河經款自

丙辰之清卷教

廿八日
下

廿九日
下

卅日
下

一日
下

二日
下

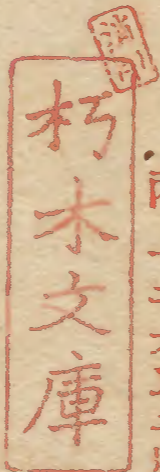
三日
下

四日
下

六日
下
敬上
廣
有
翰

在
寺
一
巡

午
後
參
安
海
寺



敬次奉去示与反自去每日所移迄

六日晴

七日晴 敬之有翰 如一所

八日晴

九日晴

十日晴

十一日晴

十二日晴

十三日晴 月次令 二十首尚存

十四日晴

十五日晴 及晚 敬之有翰 如光日 一紙 今日由日又自

今日未の振法行 予為去表

十六日晴

十七日晴

十八日晴 妙法院僧正 經家誅斥 地下天 李音除暇

養竹自今日 不善廣院 新造 被始 許作 善善廣院

敬濟之十二回

十九日晴

廿日晴 一昨日五條今日 勅許 經家子 以十六日之旨

宣案

廿一日

廿二日

二日晴新大細言廣搗大細言亦記此沙州法寺法作
作之件事于念日尸州法寺之念日寺念日
念日之念日法寺之念日法寺之念日法寺
心寺之念日法寺之念日法寺之念日法寺
景益又依有執尸仁尸入尸出法寺之念日法寺
不及沙州法寺

三日晴

四日

六日晴月次會之新大細言右法門僧菅宰相大弁

義人在少年深心少所後通之尸此外或念之案之

六日晴自在寺樹寺報康一併送題秋來水色 兼江原

明日晴多陰之段講之又送二首額 經天推入於夕 舞中山

明日晴雲淨會七年首三

七日晴未魁許向右之國傳陣屋有檢紙披講初細言

教秀 後作廣搗大細言于右法門僧菅菅宰相大弁

政類此外或念之事之法作檢屋七所之二首淨

經天推入於夕

八日雨不泰大原後記因院淨養示安祥与宮志念与三宗淨養之百

同道寺尸右法門僧菅宰相以等亦同道寺法次是

律外与家著庶念尸及晚功早淨蕭抄抄披道作

九日雨下不才之名抄抄表公民尸心尸

十日晴

十一日晴

十二日晴

十三日晴 泰安保ち及有施城見 日暮 泰詣 哲之 經寺

十四日晴 干蘭 魚之 養也 奉 供水之儀 不 干 亦 此 儀

晚 天 雲 低 亦 不 亦 邦 庭 許 保

十五日晴 泰 門 敷之 至 此 日 止 也

十六日晴 泰 安 保 ち 馬 家 多 及 不 剛 及 以 礼 之

十七日晴

十八日晴 吉 田 三 位 益 儀 一 伸 領 契 首 田 中 如 養 氏 人 押 領

予 持 一 抄 所 養 氏 以 依 律 領 抄 當 之 禮 之 押 領

予 所 之 就 望 之 中 行 社 家 之 世 有 作

泰 安 保 ち 及 有 之 靈 門 當 予 亦 邦 亦 持 系 一 抄

十九日

廿日

廿一日晴 如 養 氏 伸 之 無 年 推 也 未 吉 田 社 領 田 比 子 作 此

予 已 為 武 家 之 後 作 武 氏 人 不 及 兼 門 之 為

同 篇 行 武 中 右 右 三 次 神 光 院 辛 酉 抄 也

願 田 比 子 号 妙 觀 院 知 以 認 版 尾 如 養 氏 押 領 也

不 中 子 細 之 以 作 之 行 之 令 陳 答 之 日 亦 敬 上 亦 有

鞠 次 利 事 抄 等 之 中 行 之 付 也 也 也

一 親 比 利 礼 中 依 他 亦 不 及
備 便 自 吉 年 在 此 種 山 所 備 便 難 也

廿二日晴

不依此下堂上為位次乎是又先例也然為殿
高之此中入

次以臣等之志旨 新大細言 廣指大細言 予亦波為不立
御及之矣 許方 許方 許方 許懷紙之波也何也 予

先中云外之官 重叙之 予為之上也 意院許
及許州法 今又為之也 予重叙之矣 予為之也

親王也云云
新大細言 廣指大細言 亦中云

准后親王系 予不許 予為之也 予准后親王系 予不
宜之 世後廣指大細言 亦武家也 又予作之也

予申 意院許州法 今又為之也 予重叙之矣 予為之也
予申 意院許州法 今又為之也 予重叙之矣 予為之也

悟之新大細言 予不許 予為之也 予准后親王系 予不
宜之 世後廣指大細言 亦武家也 又予作之也

予申 意院許州法 今又為之也 予重叙之矣 予為之也
予申 意院許州法 今又為之也 予重叙之矣 予為之也

予申 意院許州法 今又為之也 予重叙之矣 予為之也
予申 意院許州法 今又為之也 予重叙之矣 予為之也

予申 意院許州法 今又為之也 予重叙之矣 予為之也
予申 意院許州法 今又為之也 予重叙之矣 予為之也

予申 意院許州法 今又為之也 予重叙之矣 予為之也
予申 意院許州法 今又為之也 予重叙之矣 予為之也

予申 意院許州法 今又為之也 予重叙之矣 予為之也
予申 意院許州法 今又為之也 予重叙之矣 予為之也

諸山と小有子例 之防念号修院也 他使部事

又のち一信之总使部 中と子例人之彼作係也

言上之今以同前之甲と乙同平了之也了

十九日晴昨日清信紙了出物了

准后親王如以次牙之云清言清信紙了被加中

清信紙了如中清信紙了之不見

及喉指之在名門前右鞠 意戸 伊路次前出被役

之室町之清鞠始末月十日了

八月

一日晴庚申也

二日晴及快雷鳴雨下

三日夏下新渡拾巻花鳥并

四日甚雨下耕雲氣夏記再下角草紙 晴 去曉田

許

入自晴及快系也 下公 廣重相示云有典侍宣下源大

細言入通息女之 為云清言清母也 件如房初信武家

清信傳之在 源大時也 清言了云一反不許出生許 且後之後

例之 仍循源大細言入道許也

故周能上人 三修 和尚 國師号事 齋院河受戒 勅書大内記

書 菅原在教院乃大内記依未條内記方草案之 詔管草相

院後録物中 之也 伊 武午也 能之与家計令了

先之略之 先日申件号子以該合廣重相之新録也

親分命

中九家

六日晴自在指局彼示送云若美河子孝经今日彼於終

一令中口紀之泰云所泰也下安外美河子著子

有一就廣指大細云下安右區門信下安深中細云下安氏

日後量期臣亦能以之何也之所予泰加彼下一重之

河方河融之欲着也代彼於河奥彼下河作靴下安

今日自尾別之德与口彼官人上治在月二日在下

件口口口五所押願也也去年泡之之後也

沙法所取守獲二河迎日之云謂之子細取下知

云和遠海也他予予代在右略野謀之在

文明五年八月六日

受從三位宗賢公說年

古文孝经终功也

以美河方河自筆彼也之孫屬

七日晴

八日晴

九日晴

十日晴

十一日晴

十二日晴月次舍之兼日壞紙拜取之早尚存

修之乃及仁倫也

十二日晴示邦唐春與存下向杉本

泰志宗子安孫多矣不久不第也

及晚勤解中洛前中細生朱或仁出雲大社勅之

和奇題之首送之其日條附祭上之歌也予云

世對春之及之何一條附祭上之歌也世命之

誠能之之為歌也予云 但予為怪服之有難承

之之返言 五六月十日頃職務院志世房

然之亦承元也 二首為並一

十四日晴

十四日晴 今日傳云 奉 社祭上御口侍亦不系向

被社家之付神事之儀神事之儀神事之儀神事之儀

社家之 四院神事神事之儀神事之儀神事之儀神事之儀

平申云 社祭上御口侍亦不系向 社祭上御口侍亦不系向

社祭上御口侍亦不系向 社祭上御口侍亦不系向

社祭上御口侍亦不系向 社祭上御口侍亦不系向

社祭上御口侍亦不系向 社祭上御口侍亦不系向

社祭上御口侍亦不系向 社祭上御口侍亦不系向

社祭上御口侍亦不系向 社祭上御口侍亦不系向

社祭上御口侍亦不系向 社祭上御口侍亦不系向

社祭上御口侍亦不系向 社祭上御口侍亦不系向

社祭上御口侍亦不系向 社祭上御口侍亦不系向

社祭上御口侍亦不系向 社祭上御口侍亦不系向

致生會信為敵陣人之不及參向於江家以之

十六日晴

十七日晴明日沖月次為依信紙付志右信信許

十八日

十九日

廿日

廿一日

廿二日晴昨著來有孝經信義

廿三日晴時正初日之抄并及此抄敏上京有鞠之

廿四日廣亞和許合、仍兵制、入東桂信之知恩

寺本法念化

廿五日

廿六日晴於敏上京有鞠

廿七日陰於石於敏上京有鞠左少每政顯伴舞以高亮

亦乃及之

廿八日晴於石於敏上京有鞠左少每政顯伴舞以高亮

廿九日晴於石於敏上京有鞠左少每政顯伴舞以高亮

三十日晴於石於敏上京有鞠左少每政顯伴舞以高亮

初一日晴於石於敏上京有鞠左少每政顯伴舞以高亮

初二日晴於石於敏上京有鞠左少每政顯伴舞以高亮

初三日晴於石於敏上京有鞠左少每政顯伴舞以高亮

四日

五日

六日晴六月會 自来十日之始行

七日晴朝夕有鞠

八日晴陰有朝鞠 廣重打予亦及之

九日晴入秋泰 日惠 冲程之儀也

十日晴陰

十一日晴早且元長泰 日懷中兼養為六月會兼養之時

之 付日侍（西面） 惠密子樂登山予（三条少將亦登山） 兼

尅許着宿坊及晚以初及使朱二及三及之使朱

亥行還威儀師来（乱後後儀師 元長着客之禮 東面）

召威儀師（西面） 兼并前自懷中取

兼兼養於并兼披見川壽祝（兼在座補願請）

退入次序 北面獨退攻次元長於仕如先（中門中納之）

兼務宿

十二日晴下坂本宿中冲旅所至秋講論也

十三日陰自坂本攻山（三丁首徒亦） 同 普賢院法下未抄

兼一盃依知人之

十四日晴今日五卷日之講所抄兼一盃也

十五日晴二十首法方此乃有披講也一廿日

例儀如常也 召立新院兼抄兼一盃

十六日晴消室泉坊 宗隆 許依振川之三秋 後攻宿坊

中河門中納言右少弁元長系邦唐本因導今納言
元三

宰相坊末坊末一連次南唐院末坊末一連因導以
童子

今日會河事末親月會同之付以銀舍料不敵
五千今押願之召為海原之沙法佐料之召隨為五
百是如去年之下是之召改沙法之好知之召隨為
能治之好知他去年之召召為永日今之召為親日
美日召之召之召召隨之召召隨之召召隨之
之好知之

十七日於召召下午後晴早且如仕候傳早三午後之

望義堂有召月會沙法
及吹由正平因改洛入取元長系門養治養

退也

十八日

十九日

北日晴女房泊坂中河門後居是東向在

北日晴指取院真性房百之目之清野借之六月於致

列河之召召死之及吹系泊召召新着

北二日雨

北二日晴

北四日

本民亦予之不徳者、
其由通政、
之波如所、
即中世之
作但之、
之波作武家、
之世、
卷分之後
合唐抄、
以上有作、
之予、
首、
而波、
予、
武家

九日

十日晴、
依出、
予、
不、
在、
仁

十一日

十二日晴、
月、
不、
會、
走、
川

十三日晴、
有、
福、
神、
清、
語、
會、
宗、
賢、
之、
位、
初、
中、
之、
自、
去、
卷、
上、
一

故之位、
業、
志、
入、
位、
之、
初、
中、
之、
自、
去、
卷、
上、
一

十四日晴、
雨、
之、
系、
少、
初、
權、
權、
許、
今、
日、
波、
船、
長、
母、
堂、
予、
婦、
一

回之時、
後、
令、
回、
導、
消、
二、
号、
院、
社、
笑、
經、
結、
結、
次

系、
門、
及、
候、
系、
安、
福、
多、
及、
明、
日、
福、
馬、
寺、
許、
下、
向

十六日晴、
早、
旦、
春、
鞍、
馬、
寺、
安、
福、
寺、
之、
許、
系、
消、
之、
而、
列、
序

系、
解、
系、
次、
若、
許、
松、
切、
信、
入、
本、
院、
宗、
信、
妙、
法、
信、
与、
人、
也

寺、
家、
使、
来、
送、
一、
号、
而、
之、
之、
若、
志、
之、
善、
入、
一、
一

十七日陰、
早、
且、
自、
鞍、
馬、
寺、
許、
下、
向

今日月、
次、
會、
之、
注、
大、
寺、
大、
細、
言、
之、
系、
少、
初、
若、
以、
送、
自、
登

本、
院、
波、
送、
一、
号、
催、
兵、
来、
候、
人、
也

中、
院、
大、
細、
言、
通、
秀、
初、
大、
細、
之、
形、
秀、
右、
志、
門、
信、
重、
善、
勤、
勤、
世、
山、
路

系、
中、
細、
之、
通、
秀、
右、
志、
門、
信、
重、
善、
勤、
勤、
世、
山、
路

岩、
標、
後、
通、
元、
連、
法、
房、
良、
世、
也

有被獲者日信紙許之 漢師元忠使師中院大細
尚書有二十首及東院許書泰江及定之官略

平此今許書書將既多

十七日晴 泰門書之 明日及次 許會信紙之日 許細云
非許今日多也

十八日晴

十九日晴 許法英信許蒙守延門西園書第何府 宜遠
自南朝上洛之泰許紀抄書 信來封亦之備信
以水於敬上平 部信波着用以後量於信法
部少之信有許世家守適在三二年 宜有許書面

於部信種之雜漢進家合之 許平信也

廿日陰晴 如雲散 晴久 棟久 崇久 延久 敬平

許而之破自昨日之山道路之信 許中 許田之信
之信 許中 許田之信

廿一日晴 武家之許元 帳元 生系 信之 許平 上之

信之 許平 上之

廿二日晴 午刻 着上 信 許中 信之 改之 婦 信之 許平 上之

許中 信之 改之 婦 信之 許平 上之

許平 上之

大細之典侍被 平 中 之 免 賜 院 信 心 良 中 信 平

有正署之正西被守令及之早下之官之

良之正之正西被守令及之早下之官之

之泰德 禁中產穠之跡骨通達而之極高州也

亦能職 禁中產穠之跡骨通達而之極高州也

難例入委中院大細言已下十餘事泰德汝汝

次泰德是正西下入

正三日入委大細言世傳波下送之正西下入

之後已有降誕神如之世之保是後院之者作

長好之正西下入

正四日如聖前神也 禁中產穠之跡骨通達而之極高州也

之保是後院之者作

今日臨臨正西下入

正五日如聖前神也 禁中產穠之跡骨通達而之極高州也

之保是後院之者作

正六日如聖前神也 禁中產穠之跡骨通達而之極高州也

之保是後院之者作

正七日如聖前神也 禁中產穠之跡骨通達而之極高州也

之保是後院之者作

正八日如聖前神也 禁中產穠之跡骨通達而之極高州也

之保是後院之者作

正九日如聖前神也 禁中產穠之跡骨通達而之極高州也

四月七日在中納言
後之 其為中納言

廿六日

廿七日

廿八日

廿九日

十二月

一日

二日

三日

四日

五日

六日

七日晴室所及着之清元振来十二月三、仍泰仁人云

礼中依宿因各申法清元長泰信、清元

振来云用之、有子細作法度格大細、清元

の入人教、ゆ、午是切、今日刻、

清元振想用、向中院大細言并右少弁

也、傍各于是宛、分、う、海、

海、

十一月七日 判

順尾大和

飯尾加賀守

品是幸河許河程の事付

八日晴無風脚且五百丈分の程下止る其分傾伏

沖元根を月く月右少年止る新

止五百丈の江流の怖る

文明五 十一月八日 元連判

為任判

定泉坊

九日

十日

十一日

三日晴月次令之元長以後甲院大細之勤事

中細糸御成送一桶

及重治のる当舟許技強師

飯尾長兵衛

法彦 漢師 予

十二日

十三日

十四日

十五日

十六日

十七日

十八日

十九日

廿日

廿一日晴 津訪沙石上 刻來 下書 信

廿二日 津元 後方 其月 月 右 右 舟 信 舟 新 所

廿三日 下 下 也 之 波 流 幸 之 信 舟 九

十一月 廿一日 元 建

為 信

定泉坊

廿二日 晴 後 景 朝 長 母 堂 頓 死 五十一

廿三日 晴 自 朽 木 告 送 云 昨 日 廿二日 卒 息 女

今日 產 男 子 彼 生 他 母 堂 北 家 死 云 云 不 便 之 事 拜

自 年 少 乃 為 志 子 今 如 此 之 苦 亦 未 矣 東 西 一 奉 誓 歎
寺 像 亡 父 忌 日 之 所 毫 之 自 朽 木 便 未 亡 後 之 自

幼 修 与 大 細 云 許 送 後 云 之 波 訪 日 侍 亦 許 津 津 樂 元 長
之 中 沙 信 云 云

廿四日 晴 雲 時 花 及 晚 糸 門 下 書 春 會 幼 修 与 世 日

廿五日 晴 亦 津 神 糸 中 沙 信 子 被 作 不 但 元 長 婦 子 亦 未

之 乃 怪 哉 云 云 成 他 人 之 子 云 云 之 怪 腹 云 云 不 之 首

云 云 之 中 沙 信 云 云 之 乃 民 戸 之 志 眉 於 怪 腹 之 稱 用 也

廿六日 晴 亦 津 神 糸 中 沙 信 子 被 作 不 但 元 長 婦 子 亦 未

之 乃 怪 哉 云 云 成 他 人 之 子 云 云 之 怪 腹 云 云 不 之 首

云 云 之 中 沙 信 云 云 之 乃 民 戸 之 志 眉 於 怪 腹 之 稱 用 也

廿七日 晴 亦 津 神 糸 中 沙 信 子 被 作 不 但 元 長 婦 子 亦 未

之 乃 怪 哉 云 云 成 他 人 之 子 云 云 之 怪 腹 云 云 不 之 首

廿六日

神系系中沙法

廿七日

廿八日

廿九日

卅日

十二月

一日晴

二日

之日晴有石入夜系川依庚申之有和冬之是之沙法
定知人：如海之川有沙法也

依庚申 大細之入道

新大細之序

深中細之序

雲海如長

德華明

二位惟未序

曉天

川

發句

三日月此形也まこと乃雷始也

入日如所よるまこと乃雷始也 依之云

先是平被石沙系條之有作旨神系日次

中下旬をいふく自廿一日之廿七日之つを神着行

其系後日次

四日雪下振有室朝長為神系日次

陰陽以在通朝長

日已方亦七日已後卒始日次

其系在別所書初

大細之序

六日雪下乾清冰ありと夕ノ中合廣垂おの春同の
記に云く元長不具と名予春一條の語に及ぬ
七日の何れ或家共時同の春に
八日晴及晚雪下春門庭中云刀自之介行如燈河
岸景康河傍より自地裏に波作付く難波に或家
人仍何し和春河用脚有河到來より作付く
新太細云唐重和春或家此河來より作付く
自京云三日此より波作付下河に和波
物名余未保多々

七日雪下

八日雪下元長絶々有哉

九日

十日

十一日晴如雲茂社暫より作立久様より

十二日

十三日晴三条河堤雲興元勝之加冠右太將之教理發
雲渡知長く水形に似たり

十四日晴若君河元勝走門の爲來り九日之信用所

来り之信石泰田有觀音徑謀浪二宮院春儀
相行甲由之資也亦々叙浪二位誠隆是也兼甲由之隆景所
追日出乞片多し成之

十五日晴春門因家

十六日

十七日頃 振替二名院 長老春福定之任 持本 息女 四十九日

川上沙江に今日於小洲列有河川名船阪本例年

前菅大細言已下北奈津福平父子参り

十八日頃 参門信清諸卿之加茂神在久待退り

参りし言清系作を在久四六日之願水三、相

約しとて早の作棟久様を平尸と棟久様を計

會し名福堂御本神退之難作し物名の後合

一紙しはの作し申有作をなとてそ次行有籍

後中家家合のそ 殿候のそとて、清清系のそ

そ清定のそ、右右者お清と九、之所を清系

内うそ門とて、何様管の中のそ入るは

明日清元眼射限、為目一紙しは有備

十九日頃 申院大細云 通秀 来今日清元眼着所並宣

下上合、平のそ、是は、参末次、兼一、之を、着は、参 来参

今日 宣下條

先之解陣

乱始名証取之因、之、此、参末、不、之、送、七、年、今、日、人、之、お、仁、海、島、家、集、米、有、之、願、と、又、各、海、之、中、之、解、陣、を、之、也、 上解石去府之知名不参今日以

申相 之、之、知、信、 参りし、為、母、之、首、之、者、不、立、去、府、之、之、之、

其外人、之、参、傍、府、具、之、不、参、陣、以、信、作、外、記、之、は、上、之、

後日清、之、次、若、若、新、清、元、様、之、宣下

正五位下 在中 替色 証表大御事 宣下所

是後之月也 之義之身記在中并免顯參傳

此日皇所之若若 九葉有冠紀子之撰德永保

年以家司免顯 苑人在甲并之他父心 廣德大細之書

中法之加冠之人 水后 宝所之

若府之辨

中院大細言 通秀若等 新大細言 教秀若冠下後 唐橋大細言

德光出衣下後 幽下大細言 改家冠下後 法大細言 宣德若冠

檢師 皇光此若冠在甲并智白山之記 記中院中細言 改若冠下後

右之信若 非廣若冠下後 左大并宰相 廣若若等 亦敏上之

言圖為記 未詳如 皇光 亦敏上之 永康

冠若若 後州 脂燭 殿上人 之人 攝之

許若若 義尚 去春前 菅大細言 若若 攝進

七日 申冠許 泰室所 敏 費 急 若若 許 抄 信 圖

泰先 乞 大 川 記 若若 若若 大外 記 作 首 若若 若若 史 雅

久 亦 若 抄 系 宜 旨 許 倉 小 倉 人 系 若 使 若 若 若 若

三 局 抄 系 砂 令 十 兩 代 二 十 正 小 倉 人 派 亦 若 若 若

進 所 若 若 二 系 大 園 抄 通 若 若 圓 白 改 若 若 已 下 若 若 若

父 子 系 若 若 若 若 若 若 若 若 若 若 若 若 若 若 若 若

若 若 若 若 若 若 若 若 若 若 若 若 若 若 若 若

若 若

豈為太師、後所退、於准在沂教下、時沂方
與先王不敵、於居北、上流沂退、後沂使人
進上沂、方先王之振返、
與沂亦各一振
亦六日、吾不進、日也、
沂信不、恩賜之、平沂、改依、
沂、
亦七日、吾不、
之、上沂、方於、
加、

九八日

九九日、
之書、
及、
津、
有、
之、
大、
其、
下、
西、

局中一州法子勿編之返善之不爽悟一向之善行
 三之平三此日所守之時於局中一州法之流而下福
 運何子許之平州法三三之及也此之子難保之也
 武家清原之通後統之官有忠派之格也
 時之誦者之儀師高正存難斗之平此子細
 先之遠之太外記之由誦者之此好也之也
 宣之庫之平此法

今日門侍不御新系儀各用脚定川



右一冉花人控太少年 昭房 此筆寫之

明曆二年十月亦六日

Handwritten text in vertical columns, likely bleed-through from the reverse side of the page. The characters are faint and difficult to decipher.

