

和書門		五二六四三號	類
三三冊	一四架	一九四函	

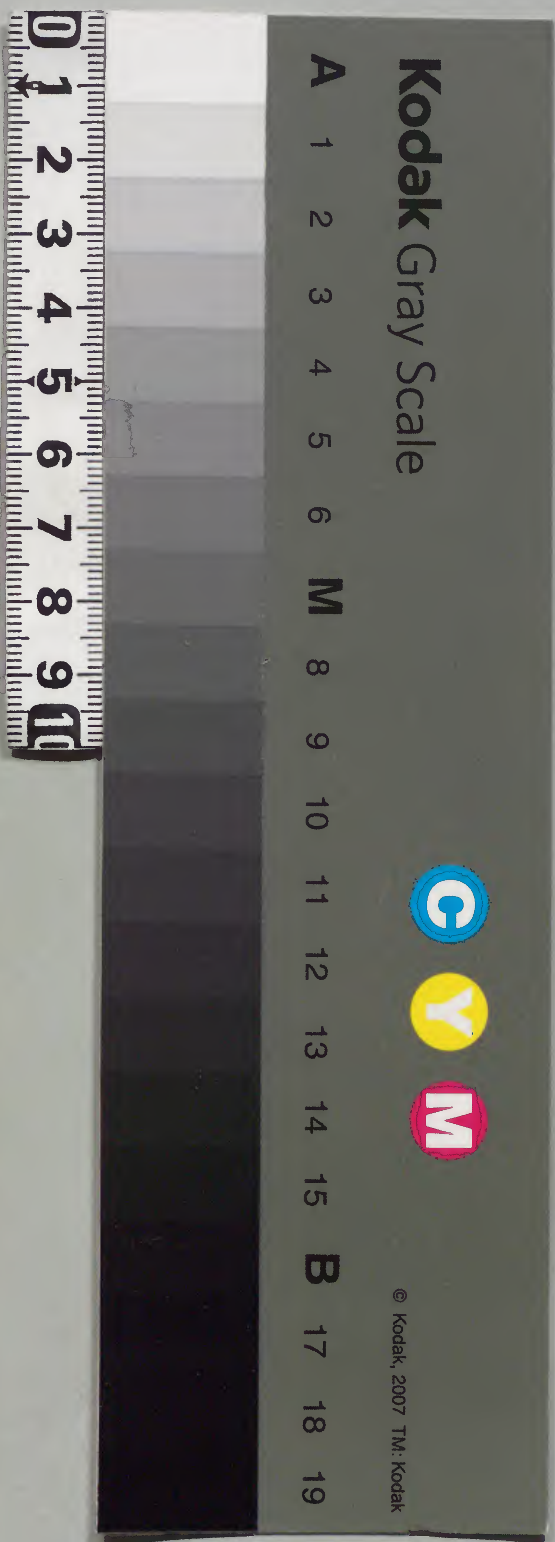
內閣文庫		五二六四三號	和書
一六二函	一八架	三三冊	

親長御記

四季

明應二年

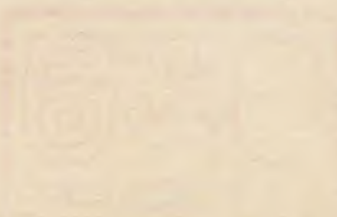
內閣文庫	
番號	和 51643
冊數	33 (24)
函號	162 228



明憲二年十二月

本署使親奉

正月



平其利...

及曉...

...

...

...

...

...

...

日
書
書
書



明應二年 己丑 記

按察使親長 七十



陰不定未刻許 雨下即時晴

禱天地四方法

補佛木次祝意候如例年

及晚詣三親町宿込裝束木事洞之入表

藤中納言入道 常祿 日子息右兵衛督 永康亦表

弔 會可泰仕為表裝束 之 之分之由

余之先令 今日任也 伊長 平路子元敷長舊冬下元服

裝束 胸版帶 外法依蒔合 見 次 弔 着

著裝束袍 乃志 下襲

事不見及不見舊記仍去年為中二条禪岡柳下襲之先拾老之時
可力平箱孔不見見之為中凡為 寅 淳 黃柳 下 此 平 詣 幸 不 拾 不 見

右 裝束 襦 下 襲 手 緒

易中用白 下襲之純平緒幸衣之時白表後力云用平緒重彼
平緒就容易不可黃三平已力極老就皮是也其見用平緒

表袴白表 大帷白袖單 白生小袴靴今及新洞 裝

束色目如右今度各新洞

次中納言元長之若之幸具帛帛帛內僮僕

九鳥作伊長十景 香役建久九年十二月五日吉田五相殿

幕今內弁給其時水息宰相殿扈從給合裏幸 簾以孫大

拜殿于時 令並香役給退彼佳例 先伊長加首服并身

十二月廿六日丙子 拜 兼及兩女仍借用中納言宗統 如木新色

人小新色四人各取松明前仍路次之間志更 駿馬

并如木不取松明依每益心之又自內裏 取之帛入

自棟門西面依役路之 昇高之戶當脫當伊長

伊長僮僕侍一人元德九年未尉 隨為一人小新色二人

當幸自小新色手後 先申入參仕之由以向內侍

昂有沛射面也 被下 孟許陪膳 以敵勾當內侍

治天孟祝若次召具伊長可入見參之由申之即召

身之同被下天孟令元服于大 有伴幕會幸刻

限早速之由雖有伴于今 無執行之由法司亦無

案內之召近年子如付之由申入 退御前之後

開白殿自直廬伯二位 參入於御小胡拜幸

具之殿下欲令召殿上之如暗就召以年 後名朝下

召之 無承引之 無謂幸之當 常燈

開白入自上戶令召與在給帛降自高卷戶

入之召門出神仙門 先開白今

之下殿治之由 先可起

昂起座入神仙門出立名門於西方無靴殘之卿
不忌殿上次開白下殿於名門腹東方之無靴
於昂列立名門前暫出御人及弁色中開白前
開白御小指退入無靴坊易進履下亦第一指退
經列前西行無靴列今日列立人
開白昂山科中納言言國今日養慶
長事新中納言長直
耳高寺中納言長源宰相長直中院宰相通世
以弁後名羽長中將重朝長坊明院中納言基春朝長
自更首位階上之
非祿殿上人不到宣秀死人弁
死人弁守光已上一列六位原實直
清原宣賢在原懷幸未列舞踏年自下齋競入
恭濟未退入納言坊取開白作云昂一人可殘各可
退入之由可傳作之由作山科中納言以退入次開白

令練汝給令入長檣下如之時昂指退入
昂奉行職事宣秀從陣儀不致淺履不及
堂上昂蒞令可始行
昂自山科中納言入宣仁門自恭濟庭下指脫沓
絲膝昇乘入納言庭禮次山科中納言法益
法益事去年昂昂
法不及法益
有以一
如何答云
可法益
中院宰相中納言未乘乘次職事昂人弁
宣秀乘昂
聊后向作云內弁昂昂御坐職事退入
昂起座昂向直北以儀長陣之時每
也事斷
昂不指退入指脫沓昂膝昇進足
庭指后定又直後方叙
押墨取出扇先移笏於手太平一取扇
在手取後笏於太平
有以起不受由開白作

直當 自元下南方 正威儀召官人 二喜 来作云杖引个

官人退入又召官人作云大外記召々 女倍威儀 外記

今日大外記師面下 来臨小庭依吊目来杖回云

法司ハ作フヤ答云作フ又同法司奏ハ作フヤ答云作フ

又四云國栖洒造作フヤ答作フ作云作ハシメ日外

記退入又召官人作云外記召々威儀来依吊

目来杖作云外任奏作フヤ答云作フ作云持手系

外記稱唯退入

去年易中開白曰法司之時月同外任奏人有以越礼カ初度ノ者任本儀更可召外記云

持參外任奏 納菅 置吊前吊置笏引寄菅

盖披見 礼儀左方へ押合テ置 如元卷ノ置前取笏

目外記 以時法司奏事外記 外記退入吊召官人作云

花人并 以方 宣秀来杖吊右手 左持笏九手

取廻菅押出襪子取之吊作云 法司奏事 襪事

退入將襪事持来外任奏置吊前吊 置笏

副衣裳袖在菅内披見外任奏押置礼紙右

方三披之前三指上テ 結之襪子作云 押右ニ方 卷之 奏

礼紙ニ卷加置之又襪事作云法司奏事圍食

次退入吊召官人召外記ニ来返法外任奏不

及結申取菅欲退入吊作云列 亦 又作云諾

司奏事圍食フ外記退入吊聊 居向上

方作云外并 亦 山科中納言小指退入中

院宰相中拍同退入宅若外并 亦 吊居

直捐起疔 宣仁門召外記令押

笏紙但東儀 同用他笏取 有每事不并之 差靴以間已

天皇出所有殿 儀定如例死 平招官人召進

衛引陣死 吾未引陣之 傷為宣仁門外又為之

已引陣之 由の平入宣仁門經 宣陽殿壇上署

元子重立 宣陽殿之 由陣在 將内侍出有 西妻产

居實 子平 起元子深警折内侍退入平更

一捐必 希經壇上立打廊西才二間由 西側儀

進出庭上留 立橋木坪方練始 先右足 宣命版

前由 前通練取 二三步送 行向東一捐向良二拜

外庭 下足更一捐練昇 進仗未与宣命版之 間

不變 距法 了了 摩右 近仗袖退海取 立板木

坪方徐 進進 先右足 入打廊有 向取出橋三 解決 方

披見即堂上昇南欄入西与妻产署端方一

元子立 捐者 作云開門仕陣官答云開門仕門ノ扉ヲ

又取 在下 作云圍司ハ 方又 陣官答云

圍司答 在次 召舍人二 音召 極去 年正月 拜

亦始 召早 少納言進 出陣官申云少納言

版ニ 下下 平取 座下 作云下 平君 夕下 平世 少納言

稱唯退入召公 兼衣 列月 苑門 少納言向御殿方

一捐退次 云卿 山科中納言新 中納言且 高寺中納言三 位

亦宗 列陣官答云公口 列平作云敷平 伊人

公口 二拜謝 后次 謝酒拜二 拜造酒司系定 如儀

公卿各堂上山科中納言端在 新中納言奥 拜高 吉

中納言日 源宰相中院宰相中納言端 若早平平 欽

起居之處中納言元長先起下殿之後平指
起居下殿出西向妻戶傍有欄昇降有欄記之

若軒廊東方一間瓦子或不或不至次官人召外記

威儀來作云御膳心使部役之外記申傳之由

不指起居堂上以同宋女若草藝九宋女若居後不指之

供膳所膳法鄉起登折供一

以同平作云由後職事ヤ作ノ腕御膳卜ウ

以後供四粒爰舊冬昂申用白力儀式ノ每一供宣秀

腕由膳自由後方況又平云四粒ヲイリ平日中院

宰相中納役宛事兼昂ノ所兩勅使云餽饒相

云羽林起庭儀之内豎持兼居餽饒居一於云

羽林正易申御若平正易登折申上御

若鳴實六也捨扇三ノ臺盤端ヲ四叩リ下立若墨易次供地券

御飯之物亦由厨子亦供移ノ物供一如先宣秀

末之物亦依儀ノ平又取易目相云羽林作云

飯汁歎起庭平作云左庭相云羽林右内豎

二音千サラハ内豎兼作ノ庭次内豎持兼飯居

之一又申上平取易作天家如前御若下

臣下接餽饒若先立己飯ノ前ノ方二兼ノ立一次立

若飯ノ右ノ方へ次供三節次供一獻供一又職子

又目中院相云一獻相云羽林右内豎作一

獻供一又平歎起庭元長ノ先起庭下殿平

下殿儀圓柵外記由昇元長ノ同由昇次供二

獻又祓事示之如一献給臣下布次取笏
警折答云マフ于君夕于ニミキ給公次居宅右
ノ近キ一モリノツカテ源却片ト召之未ハ云ケス也
宰相中御来布在下作云一ウ于君夕于ニミキ
給ハ相云羽林指退入下殿取交名糸色子儀如
常次三献儀一又祓事示之布取笏目相云
羽林作云三献台内豎下知真端内豎外記一礼は
内豎 造内代外記
内代人の六位
外記盛後敷代 署之三献共
わは 次元長口下殿扱著し布儀立衆
直可見宣命ニ
見一令奏圖下宣命使即可立宣命并
宛名再此堂上有之吹之同る在非廊由兼作 吊又下殿
如市階回柵木儀若軒廊御元子若は元子強子儀
去年君甲開白
可若元子ニ系
可宣命由山飛疎 次官人金日官人
儀不召官人 召外記盛後来作云
立樂外記退入以伎部儀一未人三人出現立軒

廊壇上吹万葉示先ニ五月花門内
由予存くゆり 吹出示以時平起在直

兼陣川上石片足靴
不及指 召官人ニ来令敷杖其次

作可召内記之由女内記盛後外記史
少日記兼 来作云

宣命持テ泰レ退入指糸宣命布扱取扱見

置前宣命見糸ホお加指糸各列
存可作く由く快也 扱經令扱見退給

以間天宮還御の扱不起在相儀陣一

入所平令起在進立り場威後指宣命
扱

宣秀進出布取宣命後祓事ニ取之

退入入名門扱不返下老屈之術經經持

来平今日指笏事不叶在平強不廻後

之故也懐中取宣命下外記取出笏

宣秀為居退入扱礼糸平
外孫子ニ扱 吊立軒廊

外記指出宣命拔取之加笏堂上以時

為居處之ゆけ又子礼事以平今案去年君了用白丸着木也下わ

源宰相系後源朝長卜召之源宰相来死下

宣命才袖ノ下ヨリ下之即取之收若

元子吊拔已於若已前下殿く時揖下殿

以時元長歸杖在拜廊立板木南以揖諸卿

各列立宣命使進立進退不普通

宣制一版再拜又宣制拜舞宣命

仗退入案進之時経君帝版南并東若宣命版

立拜廊平揖向入經正陽殿壇上於

月花門下取禄一拜退入敷薦掃部察

向良召使懸笏一拜退出改儀履

寅冠件也

二日晴定嵐雪時く下有割醉如去年之或

仁云从弁早速立舞向中物物長經二度舞

三度款舞之時从弁云仍歌中将二夜从弁

四个度舞之く不く

三日雪下

四日晴自禁裏被下女房奉書元日之儀

令一事之連乱舞早速く儀中自愛之

由被作下願敷威之糸係冥助之玉也

又自殿下被笑作中消息侍候久納言

被笑送

五日晴中山中納云園宰相亦来叙位入眼

侯之園宰相高云加叙後

薨元日舍幸近街前殿之下法吏男方之被

賀送刻限續日早速法入廢義不慮

事也

九府書狀賀札也

叙位儀依殿下也裏日延川下力明日

六日入東下陰未賀進束前殿殿下竹口僧正房

九府婦小路宰相也

殿下初之元日之儀被廢義作相也

優券真實之比類之由有之感而中云

以同之由人之隨賀送承作可法定之

由存之處委細作於今滿足之由

叙位儀大略并車大略川大略之大略詔大略諫大略人

開白之恭於云卿太太卡尚通侍位大納云

中納云婦小路宰相

少納言

在教胡片

并

可尋 示役殿上人富仲

入眼上卿侍從大納言

今日開白之任相國給叙位入眼之後宣下

叙位莒文已下力高儀

中御門東向并四系侍從未被束着晚食

七日陰晴白馬薨舍也云三系大納言實番

源中納言俊量小倉中納言季雅源宰相重信

園宰相基富中院宰相中好例宣命小

八日晴

九日晴中御門一家中并元長一一家中忠皆
来有胡飯如例年

東向不来去六日被来之故也

十日陰早且来賀室町殿當時此座伊藤備中守
宿亦此用陣以後也

中御門大納言 拜齋寺中納言元長家幸胡長

丸妻伊長亦同道群泰也伊長一首

眼分礼色上涉冬力今日人々来候

今夜節分冬力夜室町殿備中守護并

为御方遠後御也

十一日晴今日元三也。詣中納言元長一并有胡飯

中御門一家中上下一事上下各一名向

十二日晴泰賀一取

中御門大納言 小倉中納言 婦小路宰相

源宰相多保 園宰相 花園備都花人在

少弁宣秀 婦小路少将辨繼亦平父子亦

有胡飯吊以役之或人云二条禅阁也俗名

指通云前用白准三后昨日之蕨給之以畧披篳

十四日陰或仁云祿因事不可少法也

踏奇節会亦先立之为料不可記

事也

朔日系賀取入取为下

今日於室町殿當時以元

有儀示云云

十八日終日西下

開白冬良云

四條大納言隆量送狀云今度相國拜賀可
扈從家礼之儀可為何極哉又月節會
之時何事欲執家礼可有礼由尋之
御出門列之時恭揖之後可踏居以外事
何事作式節會之時被借物或時
可有御下殿先可之下殿有傳
返答云云

十六日晴早且氣稍吉田社奉幣 泰 午

社假殿奉幣一 次系稍齊場下

今夜踏哥蒂今云卿

開白太政大臣冬良云練物引云 中水門大納言宣胤

内弁御酒勅使内出早出 四條大納言隆量 西園寺大

納言公藤今夜奏慶任宰相 勅院寺中納言政凱

園宰相基福 新宰相中納言實隆

并可尋

少納言可尋

次將

九雅俊朝長 基春朝長 忠凱朝長

實干言人

右定時言人 右無人言人被後實干言人

内弁御酒勅使之後被系御後出西面奉戶於

入南西奉戶於

今夜節會室町殿有所見物、内弁謝
庭、後津退出、長橋局有所見物、平
曉天立示、時分見物、年三番見物、

十七日雪下

十八日風烈今日鞠作也未尅許指正親町宿

亦今日人救

平友中納言入道 丸多井中納言入道

耳房寺中納言 江南院 阿野少将實子

丸多井作 伊長平孫首服之後 及原實直 總人中督

笑茂軍

棟久縣之 諸平縣之 泰久 森

武家軍

伴幣下總 貞和 四宮四郎 長休 舟後、共法

額田次郎木也、有湯漬各出鞠場

自禁裏被下女房奉幣 書人 二条祿岡事今日取

被圍食之及二三日、癢切事、可為何極、又昨日

此三毬打、無拍子、可被燒之、糸不可

布、云、祿岡事、已今日七午日、由取及、官一

向、以、不、圍、食、及、分、中、之、分、沙、法、之、統、丸、癢、物、日

被、之、弛、之、今、又、被、思、食、出、之、神、中、不、似、合、款

三、毬、打、事、是、又、無、拍、子、只、被、燒、之、糸、不、可

若、於、之、也、

節會、引、下、云、加、之、新、祿、岡、事、去、十、二、日、無

被、入、之、人、之、上、名、淨、用、之、時、名、之、書、二、丁

被思食出、時瘴物亦事、無餘、
越了入、其時隱密、系不可說了也
未代之候可然

廿日晴、宿中、門、垂相、亭、平、一家中、又中納言
一家中、患、病、向、有、朝飯、如、例、年

朝飯、後、有一、狀、決、改、宅、決、病、向、果、久、店
安禪寺、殿、後、所、故、之、平、中、門、新、垂、相
於、師、底、光、中納言、元長、江南院、富仲

親就、條、記、丈、後、通、朝、長
中院、字、相、中、納、言、通、世、任中納言、宣下、日、可、為

誰、人、辭、退、計
廿一日晴、入、取、有、十、種、香、吊、元、長、門、江、南

松殿中納言、忠、致、下、院、人、少、年、宣、秀、伊、長
青、傳、亦、心

廿二日

廿三日晴、中山中納言、來、談、云、可、中、並、衣、始、下、紙、雜
叶、雜、上、紙、不、若、於、平、云、近、日、各、非、下、紙、乘
陰、内、之、系、任、不、可、若、由、返、答

廿四日

廿五日晴、早、且、系、内、月、次、色、款、也
親、已、出、方、吊、中、御、門、大、納、言、宣、胤、四、条、大、納

言、隆、量、侍、從、大、納、言、中、山、中、納、言、伯、二、位
婦、小、路、宰、相、心、量、立、教、亦、納、卜、為、學

富、仲、亦、也、右、兵、兼、督、時、顯、口、執、卷

水發句 此のうられおひへるが梅の花

うらひせりて庭のくさる風 詠

のともわらひ日影は定はるうらけ 詠

平禪寺 今日慶首座一献中沙汰也依系内不恭

廿六日晴系賀下今日光華院入来 姉妹 南向

妹女く故鳥丸中納言益光後室

廿七日

廿八日

廿九日晴系女禪寺殿、首座本首座亦一献

沙汰也

廿日陰立事入江殿水案

付長大納言 姉妹

来條

二月

一日陰今日宰相中将殿 室町及泮泰門

年始泮礼と系舎人く如例於平依故

後不泰石色元長

葉室中納言 光忠 亜相事有泮執奏

希官現任、門可任亜相之輩志超越

希代く翌日事於莫言

現任

権中納言政歌 宣親 季熙 元長 政賢

通世 自光忠 位階下藤 不可任亜相く人不入

前官

廣光 縁光 政為 為彦 公兼

二日晴陰

三日晴陰不
定

四日晴今日條々捧
辭狀

當年ハいよいよ老
色ハ成之正禱ハ
多々辭退リ入

一賀茂傳奏事

一大納言乃事

一按察事

一十日御言事

多々志多々きやうに
由々いふに
昂有勅答 女房奉去 多々辭退乃々

之相也但大納言
ハ云指不令方々
上除日事可有
由沙法之由不被
思食之之らん
あらんやらん
有作之又ハ云
我志就作 垂相
事先可存知
由中入

今日二樂院ハ下人
之末條有胡飯

六日陰

六日晴安禪寺殿一
獻今日中沙法

去年之乃昨日
紙就榮久后 俄

虫和音自一昨日
殺之の延川

佛非時之後一献
土器物又元長
卿を

上之

七日陰晴西時く下朔百契新大納を先志し

八日陰晴不定入乘香下

九日終日香下定嵐

十日晴大樹清森 内自禁裏被り云く吊

依老屋不森

十一日陰細西下

十二日西下親之市方月次清舎之先日有僧

奉中依老屋長庭不叶毎月不森懐家許

を上自由く百ヤ入故除く由之処不森不可

若懐紙許のを上云く上可詠を由

早のを懐紙

十三日晴適暖氣如春氣

今日吊事月次舎く

中佛門亜相宣嵐小倉黄門姉小路相云基繼

田向相云宣嵐園相云基富 宣秀 泚繕亦く

有披緋之師 宣秀 續師 吊 西庭

兼日宣嵐披緋早 由西洞院亭

十四日晴泰泊千本遺教経師 宣秀 氏了心

政為 宣秀 伊長木同導

十五日西下今日大樹宰相中為退治河内鳥山

二亭 基家之を發給鳥山丸末門政長中請

く故也及晚从总佛八幡云

十六日

十七日

十八日

十九日

廿日

廿一日晴今日大樹自八幡陣之入正覺寺

付与九出門將政長
立陣之

廿二日

廿三日晴今日已忌日也詔請佛陀寺之僧十人

頓写三部經一民了小倉中納言并高寺御之

園宰相江南亦助第平有經代養

廿四日晴庚申

廿五日晴日裏月次水走方平系仕事

障平老屈之故也

今朝少去乘盜人乱入在府寺之雜物

少之取之近日流布絶于常途仍居白

對面女房為押入之謝

廿六日晴

廿七日晴

廿八日風烈雪飛又晴松井筑後入道禪智

不中古今一部去年書出

今日復宣之由

居住秋月也

廿九日

三月

一日

二日

三日晴禁裏園鶏云伊長色上鶏云

即泰内云

四日

五日

六日

七日

八日

九日

十日晴

十一日

十二日

十三日

十四日

十五日

十六日晴早立泰詣石山女房同導

十七日晴自石山下向

十八日细雨下

十九日同

廿日晴

廿一日晴

除月事亦人之尋之

書狀續在

中之用白 只今又就心執事因座一牧之由也。此三牧可數由
呂男共今 作事可如何少之由候合之官本儀三牧之只今既執事
二枚田庄 之修之由也。但貞和三年三月也執事御記云
令撤却之 杆菅田庄三枚或之為用白。其外大臣召一人之
儀之一枚也 執事田庄一枚之亦不之發し孔為中用白。此由裝
出佳例也 未兼不拾却之不再人之由也。つうに撤し孔由儀
先冠^{但此時儀是也} 為鶴下對客事 作召不中入
五報^{此分人} 一紙被^易 下畏入其後更之見
出車以召今朝 是師留朝長下未能
近事作並又兩儀立杆廊下作之
路由標^此 於以作之趣聊不審相涉
自陣並相進之召出杆廊小間堂上^此

愚意先起陣杆廊中候候立大臣大中納言
恭談列立^此 場之後純杆廊小并孔雀間
杆下自高卷产系界一色及及<sup>孔雀間与
此</sup>
兼^此 又^此 一祝^此 之起陣出宣仁門純孔雀間杆下
入杆廊小間^此 之趣又當時不可叶之可
依事不礼^此 於往之可有由授是作近代記不
取物^此 而儀^此 决^此 才^此 或^此 仁^此 借^此 結^此 之^此 也^此 行^此 之^此 可
入見^此 系^此 之^此 指^此 也^此

三月廿日

只今如此既言上之為也而

作止所寛治友々不見
出来ト云如之使ト御

糸木御見ト珍々ト

昨日高向作畏人除書
徳篇無之勢之即不能
高答云恐且之柝丙穢
人然除目中文例事至
之胡如難例抄雖引勤人
未始取身人所論就他事
丙穢人恭月後事云何

作去以唯據可被宥用之
糸凡不可有乃理死之由
邂逅除目以之君有不被
然之志可為無念之次身
以外師富徳恐誤言

三月廿一日 師富上

友人ツリ書

の取存

豊國真人滋田

従七位上 文省 祢道 學

望諸國目掾

右當年給二合所請如件

明應二年三月廿三日三位行権大納言藤原朝臣親長

中御門大納言宣胤 為送系々

雖得去月君ト入江後出前トワ
後紙當時トシぬトシ被為出
けよ由トシけトシ二枚許ハ余分ありぬト
何意トシ存知成

何明の紙方中の候時分對客ノ不不中中並御御

不審不事事亦亦報報の系系中中先且先且とと啓啓ト

一 受領奉を執執當當の所所或或揖揖或或不不揖揖

何可何可然然しし亦亦不不可可揖揖由由何何らら所所法法為為事事

一 賜賜益益の多分時時指指筋筋トト凡凡

一 除目除目にに次次有有叙叙位位のの時時法法出出叙叙位位以以傳傳

奏奏内内にに後後引引下下内内記記しし凡凡其其大大間間名名右右

下下右右亦亦一一反反下下外外記記作作傳傳きき内内記記申申下下

一 受領奉封名受領奉封名字字片片字字スス干干カカヘヘテテトト凡凡

一 共連入るる事は少く申しけり
一 又封じ同くし日封じ紙
右へ廻り

此条は不詳なる所は誠之に
宣胤

二月廿百

耳竊ち

右符状

何等事し非
何 誓 胸
至極下 除目 年々 之 何
経 是 過 賢 察 作 柳 御

申 又 子 女 向 水 沙 流 水
今 麻 敷 柵 清 取 行 記
大 切 下 勘 例 内 付 一 紙 須
手 下 付 付 付 北 代 初 時
觸 穢 人 可 獻 中 又 系
勿 漏 少 女 中 益 志 兩 儀 立
軒 廊 下 作 之 路 西 柵 下
自 陣 並 相 色 之 市 軒 廊
水 間 堂 上 下 又 一 説 起 陣
右 宣 仁 門 純 孔 在 同 軒 下 入
軒 廊 水 間 下 付 内 後 説 為

善祝卜歎を由立候定而
被御覽及御妻細御所志
本令之御又を代託之行
時加一見不可返年心奉
於納向展也

三月廿日

為房託云寛治六年正月廿三日於
御殿被行々重輕服并觸襪
人不獻申文云々

代始初度除目御前懸忌條

内載之

左符實淳云御前懸

自來廿二日可被始可
縣旨御目來々衆仕事
取之の存知之状所請
如様

三月十八日檢大納言

初來の存知也

佛次方写経之候、只に於一品
入道并町衆云々、如御目明
夜佛系事一戸、中作下、君山
以并隨之、一通、内々先令、山
被中禮取申、以君定不、有相違
より、丙釋事ハ、お別、勅志、色綿
事、御目丙職人、系仕、中、山
又、其文、事、お一人、納、志、不、取、候、但
執筆、候、時、於、此、由、所、見、候、御
お、其、文、志、不、の、有、存、知、候、不、是、之
時、費、之、九、之、系、勿、端、候、君、以

并一のおね、知行、候、只に、格師
尸、君、キ、と、と、し、り、中、謀、之、候、
三、り、サ、ス

今日、指、た、符、事、申、文、業、見、一、一、次、云
此、最、初、度、候、時、を、極、服、觸、穢、木、不、執、申、文
し、由、大、口、度、々、記、記、候、候、上、方、父、子、況、任
不、仕、之、念、一、言、々、然、々、上、方、准、別、勅、之、系、仕、
系、之、中、返、答、云、誠、の、候、云、
又、一、大、納、云、不、取、其、文、善、祝、候、雖、然、御、目、系、仕
云、口、併、候、時、中、々、當、時、之、人、但、守、株、有、取
候、上、方、陸田、家、忠、云、の、取、之、由、候、

此系又不知其由也 返答 不修
後改宅

自今日被始行 縣石陣日奉行 以凡中并
後右朝臣 平北兼日 依云云 人有云
信隨力而穢 依前 勅系仕

先入東向正親町 宿不曉 後自此
有使只今系仕 早之系 由返答
昂若系 市 折下 如去正月一日 新

又二人取松明 泰仕 伺陣方 起之
系 若く人の先 罪 自 高き 能
佃丸 存系 今 箱 男 未 暫 休 息 丸 存
也 被 若 若 陣 之 由 出 殿 上 已 丸 存 下

殿之時 分 之 相 續 吊 下 度 丸 存 並 着

端 庭 吊 中 御 門 大 納 言 万 里 小 治 宰相

経那 木 若 陣 左 存 召 官 人 之 數 杖

其次 召 大 外 記 師 富 朝 長 泰 杖 杖 為 文

若く 具 召 吊 退 入 次 院 人 中 勢 臣 友 原

資 直 系 杖 召 人 之 次 召 外 記 師 富 物 卜 系 杖

設 作 文 之 事 退 入 外 記 四 人 指 其 文 列

立 小 庭 揖 左 存 目 吊 起 丸 次 吊 揖

起 庭 出 宣 仁 門 之 起 庭 各 門 前 暗 然

の 六 位 史 能 佃 之 召 立 明 子 下 部 之 由

作 之 昂 之 殿 大 丈 主 之 色 加 下 知 昂

之 立 明 子 存 吊 進 立 揖 先 退 左 存

列立雷次中水門新大納言宗經列吊次己上東上當

次侍從大納言實隆自傍系進列立次己上東上當

万里小路宰相系列東西次左存一揖予

三卷揖中御門大納言告衣時時時揖

老長不可說左存入自衣名門昇小

板發發自掉間衣存先是用白左

奧存暫用白左存衣色佛前

予揖立上大長祿一揖見遺外託

方的云卿南六位外託安倍威後拈末硯

甚跪徒見硯門款指笏手法不廻

仍懷中元日節今之時外託取廻硯予取之

外託取本列吊揖系色昇自小板

敷懸膝左先是置硯於拈上糸色經年

中行車隙子南并臺盤所南

入自南面妻戶入左是美色傍母屋

簾於才三四戶南从安膝下太膝在

次安右膝之行進自右膝三友并於

一四戶前送行先左膝三友之後自懷

中取出笏左廻退入出妻戶更連切

若佛前左先是用白太政大長冬良

左大長實淳若佛前左疊予若為疊

次中御門新大納言伯長大納言一里少所

宰相亦置菅文若左次佛簾動開白

系を決御羞動在臣系を以て下
次才定如例在執筭縁大向摺墨
后火積衝重殿下火積を先翁人太少年
衝を翁人控弁寺先九府
已下不及殿上人
力字居之万里小路宰相前藏人
約監着系懐幸居之勸益以弁指益
系を執子翁人太少年冬先以弁擬
用白飲酒更受酒奉用白ここ又受酒
弁の如分以弁已入酒をこ上と飲後更
又受酒の被授執弁こ処更受酒と飲始こ好
又更入酒
不審事也被授益於左符ここ飲こ瓶
子役之先取績枚退入不審事也
目吊こ揖下貫子泰を昇長押
子上執筆自座下左方被下益吊

懷中笏取益退下由座置益取出
笏揖置笏取益擬中御門新大羽言
飲之授次在次才巡流こ早吊揖
早出已天明こ祝こ
柝吊泰仕事父子現任隨然元長卿
し襟吊力丙襟先例鉦力不審准
他儀以別勅分系仕
申又事系仕こ上名曰然之百年給二合
一大納言不取苦久子常例こ隨然
取例有之の今系云卿無人こ召
取之今日合用白左符也

縣召除目初乘

云卿

九大臣 甘露与大臣之

中御门新大臣言 仿后大臣言 家奉御下 取役殿上人

万里小路宰相

廿三日晴 昼日中夜之

么卿

九大臣 久我大臣言 豊通

滋野井中纳言 源宰相

年

可尋

取役

为學

廿四日晴 依沛表日 除日竟延川 明日之

今日有女房奉出 勸修与中纳言 息

尚歌望并官 祓事 亦中 伊长为

位階上之 取存 亦中 云被

尋下之 系先 以畏 存下 尚歌 已十六

家伊长十岁之 百不叶 并官

祓事 年 齡早 尚歌 子 可

有 沛沙法 伊长 爵之 後未 中

加級 位上 事 可有 沛免 取之

由申入

伊长一级 事 多 作云 入眼 决有

沛沙法 但上 首之 有 云 亦中

戸云歴名近年之沙汰不直
 百不存知活々補歴之好見之由
 即被指下披見之起更之相争
 人行世寺一条系大御子云音右馬寮季子各力童形
 自煮院涉代童形之一级被停
 之上羽林官方之相争之但当时
 依不存知之由入

廿五日晴晝間雷鳴夕立降雹降
 今日又自不之有降日不霽

各任考

中御門大納言宣胤
 中山中納言宣親
 内宰相 基富

今度陣右巻子之月夜
 未尋之巨細諷諫早

之取福免之極之案出

擇出御記六一紙字

之入之始
 之入之始
 之入之始

之入之始

之入之始

今夜可有年官將任以之宣秀將何也入

眼上之宣胤再知之君退出之時お代の奏慶子

裏祖木お代

のめりし武中かお式か級お代時又お代奏慶分御代

年官子ハ不可就之れより由何自然被之免及

るやとと御又取置文堂上之時於小板敷

懸膝人れ又入之新妻之時先のを右足下

前お置文安膝付ハ右方より入妻はまてハ左下

又御益初乗又位穢る玉執筆取枚入宣胤

合

六位侍中之時執筆取不取一取端之

云々右方大臣置南

程うおめりし又不及殿上人通御る先規

めりし系之不汚之移御上

三月十日

宣胤

新礼トモ去写り是うき

入眼上之要巨細之記

例式御るしとる知件ト

眼上入眼奉行の儀書

除目竟乘也云御

左大臣 中御門大納言 宣胤

中山中納言 宣親 姉小御宰相 基總

園宰相 基富

并

不役殿上人

富仲

入眼奉納中出門大納言也

廿六日已冠許許月入眼未終之由及之百

下姿糸内上首糸淺姉少後 也

已退出園一人相所也之時也

見小折紙之紙被付切叙位

二美内府 正二位友原之 進三位友原之

後四位下友原宣秀 同實治

從五位上藤原伊長

仍系長橋為伊長一級事畏之

之於除日三个取之為保之由入

作云誠三丁夜之方封天章快晴環重

今度御平依計畧被逐切之祝焉之

由有作

今度 院法下自 儂 列

二千七色上事之平入魂之

子之也之取也

小折紙宣秀初后字送一之也

律祇少副卜部 兼滿 一代將軍山名字不行之也 色練之滿字也

權中納言友原 短卿 泰深若不足封系許一之 指不及出仕幕云一及追離本 許之

右大弁藤原 俊名

右中弁友原 家幸

右中弁友原 宣秀

左少弁友原守光
持左少弁友原冬光

右少弁藤原尚歌

侍臣友原康親

式部少輔菅原章長

大學从菅原在教

兵部口友原友國

依後守友原羽秋

備前守友原常法

左近將少将友原云胤

右近將少将友原云胤

左馬助源忠清

同景家

左文城使

左中弁友原家幸

右宮城使

右中弁友原宣秀

五位院人

右少辨友原尚歌

正二位友原尚基

二条内府

源通重

後日友原云感定雖被裁
小折紙以从弁入云守貞

後日余院中諱云同訓
云仍友原云由早可
除由有作云

從三位後原兼輔
從四位下藤原宣秀

同實治

從四位上後原伊長

從三位後原兼輔

九近中将如元

廿七日晴陰及晚細雨下鷹司前殿万里

小路中納言勅院寺中納言息弁官

侍中子賀向

之次諸君符師小路宰相木許除目

之為之儀賀中師小路叙位右筆卜

又以除目右筆希代幸運由賀

各對面因談

廿八日五下今夜有開白宣下上卿

中納門新大納言宗徳 寺人丸少弁

守光

一条開白冬良云 辭退右府蒙詔詔云

源大納言兼行 未對面談云明乘更衣卒座

上口有儀才狀但之告白鐘

能雖叶の何極由由談予うたた

由中入し予予云近代職事弁未

告白重於上口之儀之由中家記亦見

一敬不審之由命之

廿九日

鷹司前開白所息

四月

一日晴 参近侍前用白破家 大臣后殿用白事
賀月一 取不有御射而

園宰相系平庭尋之極委細卷一 概を
決方一

二日

三日

四日

五日晴 取中物

君之宣下之後及
三四十年迄

う被成 勅裁之由一 之為庭之男上之
知力山上之乱之由有風皮

之 總約臣来

作云庭之 一 遂拜堂

吉蓮院准后

衆徒中可被成 勅裁之由一 云先例

同勿掃之由一 從庭之役年一 相族

於就其儀一 達乱先以概當被是

山門内直上之被成 勅裁於疎骨 勅裁

之由一 決君云二文一 有受戒被中

除服之如例式一 除服出仕給之由一 之

一通孔平云為之重服 附服之 一 中儀

之例 之 被成之可 為宣下之由

返卷一

六日

七日

八日晴 詣中水門 垂相 多有晚食

九日晴自午刻雨下詣中水門丞相亦晚食
吊張公

十日雨時之下詣青侍男親 德伴

有晚飯中納言 江南 女房亦各務本
晚服入夜又雨下

十一日雨下午後晴

十二日晴親已御會懷紙并色寄付句
去川合一枚先并
前句去付句與哉名寄

十三日雨下午次會妙純法午及役也

自朝飯各來候

中水門大納言 中山中納言 勅修与中納言

小倉中納言 元長口 姊少御宗相 田向

宰相園宰相 江南 少納言 和長 大中寺

宣秀 姊少御 辨繼 花園 伴都

房 應亦

並日懷紙當在短天未披海之師宣秀

和卜讀師 勸修与中納言

事 早有一盞

十四日

十五日晴康欣談義法華經自今日又始

仍聽与

十六日雨下

十七日晴早且系詣清水寺夜宅之後

詣中納言元長卿 許有胡飯

小女亦祝云

十八日晴申魁許俄大風雨下雷鳴

消魂一即晴

十九日晴

廿日晴有鞠平二天院中納言園

江南伊長

賀茂車

諾平縣之友平松下三三

廿一日甚雨下自近傳及至日可參

有伴依風雨之能作接取之由不參

有又十之續哥

廿二日晴及晚或仁來云今日細川京地

取立中香源院河門將軍可追討

已況形

廿三日晴畠山尾張守宿以己自燒天下操

勳葉室一果入道

言宿所并彼官人亦在所等甲

人亂入返礎破却言語道斷

事也

今日減脚

三寶院通玄寺慈後院

新大納言光忠宿下妙法院坊畠山尾張

宿下彼宿大家之亦也

及晚有召森門下安系長橋局勅修寺

前大納言先平系仕る侍候大納言備
有作三運來之召長格為平伯二位未
為勅使作云

昨日之候不意子細不覺思念也就如
いく候迄系く自武家可中其時
事以在任位及數年之召去年已可
有清穉退之由雖被思食之候
今年又年始骨折り親王已
出成人く上と早くとり少法法事
可中合く由り有勅答り存在之由有
作平勸木迷乞此不及言上く如伯二位
平云け作事お清前名出物り今

事く始け被作出、系り革氏命不
可然之由中入り之と時平云

事之善惡理之是也雖不知己為
事始自武家被指玉申り清
既續事被作く如幣く不可知不論
代く民家申け旨雖特變く候只被
任中旨く系古來事也追 叔慮之
り被作出く系り然之由りけ召侍候

大納言系仕西人平申分先之然之由り
公と奏之りの為之時事之由有作之
後之入東自武家以西使中送云今度取
立中香原院平可有由公得之由

中入之今夜为例日明日为所表日可也
何候少中勸返事一事。雖有延引
不可苦之由西使中云云

廿四日晴依石系 内河津院系内有河津
院經津談義聽少

廿六日晴入夜雷鳴甚雨下

廿六日晴陰系 内河津談義聽少

伯二位語云去廿三日武家中云起以

勅候寺中紀云代心 中入云 勅答有水

心得云

今日聞武家近習外候奉行以人等

又畧昨今為河津陣出系云

廿七日晴系 内河津談義聽少入夜花人九少并

守光送使云明日可有宣下事可

奉行武家河津叙爵事云云云不具

報力雖信云白知 但表衣不具云被後

云物云由云

廿八日晴系 内河津談義聽少今日結致之及晚

陰入乘雨下今日宣下申越云云

為是勅候寺前大納言許云依用脚云

云云其胡不完云云西下越許云云

由守光送使云先所向正親町 宿不具

裝束 去時改元之時新個 小新云云云 召具

之泰 内河津 未系云

奇光申云宣下之次在存事 德大寺辭退云
前在存任

宣下云云以何先下兵今師彦光下安

可系可候合と爰師心系内平候云先以何

の宣下云其るるを何候云云 平云

今日事の武家あり沙汰陣候之相変

他事と系不審位作し上先叙爵

於奥在兼作移端在合 宣下し候

於成在存より更に承れけ候り然る

就謀司亦不知る福名不う相候由堅

の今日不被付候

平兼陣 貞藏事兼作云源義巡

の叙從五位下位記と造日義

故慈照院贈太政大臣義政云法舍才鍾舍友

三位政知つ平子是為故淨徳院贈太政大臣

義巡御子合成香原院御唱食

此今度 去年二日 乃細川太系兼沙汰奉取立

り奉成御軍 令出陣 乃内相御軍 幸相書
義材 不

可用云の立陣之孝近習外候人 名 不

奉行从人大略と上洛不云候也

平移系端在召官人と敷膝安更

召官人召大内記 大内記
コナリ 在教朝在兼

作云源義巡の叙從五位下位記と

作日記退入平退本 膏燭 輕也

今日自武家被付平防 任進代 三百人

但用脚跡得且才分今日下切不
可説了也

下九日

昨日晴今日有宣下事云上口小倉中納言

奉行頭中納言鏡相長在宣下時有

天台座之宣下云次兼太大臣仁丸

大臣同被付切先有左府宣下云先

當時宣下云少納言長不勤云

今日自座宣下云先有座宣下云

但自前太府又如此有課訪下云

閏四月

一日

二日

三日

四日

五日

六日

七日晴或仁後語云今日河列後并古後為

其故也

八日

九日

十日

十一日

十二日

十三日雨下福正親町五月次舎也

妙纯法平从役如五月 中御門大納言

中山中納言 勃依古中納言 小倉中納言

丹后古中納言 姉少御宰相 田向宰相

因宰相 和長御下 宣秀相长 讲继

花園僧都 未

鱼日当 所有 披读

讲师 讲继 读师 小倉中納言

十四日

十五日

十六日

十七日

十八日晴系泊清水寺

十九日

廿日

廿一日

廿二日

廿三日

廿四日 乘小雨下

廿五日晴或仁云去乘法列正光寺

没落云生死人有祝く不完

廿六日晴正光寺說不同而尋变

將軍

今夕鞠張行

廿七日晴詣二乐^院寺自伊勢上洛後未

所向之故也次詣友中細玄入道寺

右兵衛督^{永康}自歎陣先日出京後

未所向之故之系舍行門正覺寺陣

之祈禱之

今日或仁語云

正覺寺没落之時將軍^{義村}新大細言

亮忠少法院僧正^{兼室一不入通才}田名村刑

已下請降御小袖^{八幡石佛具足}亦被後

化如召人上原豊前寺子上原丸忠大

丹波守渡代^{請取之}進退不可說其莫言

於城^{大覚寺}中生涯之由風吹之草

大將軍 富山丸清門將^{兼長}自言

子具尾長守^{實名}落失

遊依河内守

同方依理亮

同名加賀守父子自害

廿八日

廿九日

五月

一日

二日

三日

四日

五日

六日

七日

八日

九日

十日

十一日

十二日

十三日 取卜箱正親町寺月次令也

中院中納言从役也

小倉中納言 中院中納言 源宰相 之佐

姉小路少将 少納言和長物卜也

十四日

十五日

十六日

十七日

十八日

十九日

廿日

廿一日

廿二日

廿三日

廿四日

廿五日

廿六日

廿七日

廿八日晴今日今宮祭へ去五日依觸禊

延引云

廿九日

卅日晴今宮今日還御云

六月

一日晴及晝細雨下詣上原寺前寺許平

及中納言入道 二樂院 元長卿

江南院 園宰相 所後物卜 實于

己下民色車

有鞠決有三十首披海 送日送

及人飲及晝御宅

二日

三日

四日

五日

六日

七日

八日

九日

十日

十一日

十二日

十三日此詣正親町事月次會之勅依中納言
小倉中納言 姉小治宰相 園宰相 姉小治
少將末末當在三十之如常

十四日取下晴自濃列

法平

色上之物

水茶百袋
干飯二千袋
圓扇二千
林下百帖

概之上

十五日細取下近日每日如次

吊當官

大細言

今日辭退

勅許色

尸卒座事一同勅許可

職事之由有作

十六日

十七日晴於陽明有御鞠四人取

御立

直階前用白

殿下

右大臣

聖護院准后

吊 勅依寺中納言

園宰相

江南院

藤原資直

鴨筆

祐宣三位

諸人史

後春

十八日復穿石山觀音昨今人用張

十九日

廿日晴詣二樂亭院用張

廿日

廿一日

廿二日

廿三日

廿四日

廿五日

廿八日晴久外記師富初長持來吊本座

宣旨之伏用後移越

廿九日晴入乘雷鳴白下

七月

一日陰晴今日或仁云 去乘 將軍 義村 當時人云 正覺寺中

俄水逐電不知去向方 去四月自江列陣水上

後少房取越中兵云 故奉押籠上原馬交許

二日

三日晴鞠張行 後中納言入道二采院

中納言 園宰相 江南院 雅俊朝長

加賀守

棟久縣之 諸平縣之

武家輩

山名左金吾 廣平父子 河藤友光

四宮四郎 額田次郎木

四日

五日

六月

七日晴

八日晴 恭伏見淨墓後花園院 改俗决

兼淨蓮花院墓不

九日晴 福二示既 明日暇乞也

十日晴 二示院 今日下向越後園 上板立不

十一日

十二日

十三日晴 月以今是川 依于南盆也

十四日

十五日晴 去年廿二日 出字壽量品一字

即之 出近坊河原流水

十六日晴 今日月次今

中山中納言从役 勸修寺中納言小倉中納言

中院中納言 婦小路宰相 源宰相

坊城少納言和長 宣秀朝臣 花園信都

婦小路少納言 繼木依及 晚陰苗在三十

之許披海師 宣秀朝臣

讀師 中山中納言也

十七日

十八日

十九日晴 及晚夕立降 今日親之淨方依

淨母後 准后一回渡淨伏見般舟

三昧院有法華懺法誦

禾久堂上

^望中水門大綱云 宗經

太東門替 季經

^留綾小路

中納言 ^後 季經

^留耳竈寺中納言 元長

^望源宰相 ^後 季經

中納言 ^後 季經

地下

^望繁秋初

^留景兼

^留景益

^望統秋

^望益秋

^留季音

季音

廿日晴准后正日也 頓写并經伏養亦有

之云 親王御逗留云 示人大畧

昨夕上洛

廿一日陰詣善法寺享法儀并許有初畧

有初飯及晚飯宅夕立許

廿二日夕立降

廿三日夕立降 大畧每日事也

廿四日

廿五日

廿六日

廿七日

廿八日

廿九日

廿日

八月

一日八朝之候 御所色上門裏并親王御方

一 武家中納言之上

二日

三日雨下

四日雨下

五日晴時正初日也指斎

六日

七日

八日晴持齋

九日

十日

十一日晴指斎系日下安以勾當門傳申為
錯く服一勅許自愛く

十二日晴招き連院定意房後為錯く

う力来下七日之申申完一

十三日晴及晚雨下月次會也

勸供寺中納言

又口以役依不之
不来

小倉中納言

姉小路宰相

源宰相

和長胡后

辨継未く有披緋く師 辨継

讀師小倉中納言く

十四日

十五日晴月蝕也蝕一

今曉真如堂阿保院遷坐新造本堂

寺蓮院准后系入奉渡

十六日

十七日

十八日晴今日鞠張行人救

平茂中納言入道 郭修寺中納言 政家

耳齋寺中納言 元長 園宰相 江南

元長 井中将 雅俊 初長 伊長

賀茂軍

詔平 鯨

武家

山名丸橋 作是時 上原豊前守 斗藤

友兵衛 元右 上原九京亮 四宮四郎 長徳

額田次郎 玉河 近來 宗弘

中央之時 羨湯漬

十九日晴 爲饒治定之時 一日二氣之由 先日作

之召 今日可程作之由 中入系 隨力小

被召 常水取 臺有一獻 三獻 三獻之時 爲

天盈 天畝也 祝美々

廿日晴

廿一日

廿二日晴 入東近 急有火車 警見 怨佛院

寺前 立家也 土一揆 近日出長 于故

每幸 之通之世 可愁 可歎

廿三日晴 今夜世上物 各有小造 作事

今日 爲予 右殘 惜人々 予親 以男女 有一獻

盈 醍

廿四日晴今日友中約云入道園字和右名未終

永康花園僧都下將木屐一盃 鞠

浪切乾為髮子也 鞠人叔十全在

自安禪寺殿被送下所者

侍候大僧云 同前

入東法方物忌

廿五日

廿六日

廿七日晴雨時々下今日平為髮招請

二尊院、大德長老近日冬定意大徒亦

導莊嚴容可傍東梅佛壇安置今

度新造立阿沙陀本古佛何感得彩色
木錢少作本寺云

像立三具足敷打敷前立机敷

打敷備番華力導師座吊冠限

著裝束一多持衣不及多推省徒指費在戒師

前受戒之後色考定意大德剃吊

髮二年吊退入改衣裳香化

又受戒拜佛并戒師戒師之氏社天子未

吊云今晚社春日氏社大靈天子父母本

事一有時

中水門大僧云大苑中納之己下人未見

訪也事年送布施指衣指貫

用脚百足利年定意人能湯堆用脚是

及晚泰下茶入為髮由

同奉親之師方

廿八日晴已母正忌也僧衆來

廿九日

卅日

九月

一日

二日

三日

四日晴奉親之師方中入落髮之由

五日

六日

七日晴奉詣今宮

八日

九日

十日

十一日

十二日

十三日晴月次今也有胡飯

當庭如例之披祿今夕

奉仕之人有廿人較門

十四日晴奉詣石山女房亦同導

十五日晴自石山返畢

十六日

婦方所及役

禁裏御令

十七日

十八日

十九日

廿日

廿一日

廿二日

廿三日

廿四日

廿五日晴親已御方若文佛誕生此母儀幼時也

廿六日晴詣高雄經覽紅葉中水門久納云父子

廿七日女房亦同奉教事

今日望御灌頂

廿七日

廿八日晴望御灌頂并親已御方若宮御

誕生未多礼参門能云先於御三間有

御對面被下天盃作云御灌頂事

甚々多師範盤秋御下新入被打墨

羊乳有御夢起多御被思食立

暫水閑候之後退本参親已御方有

水對面也上御太刀一扇退出

廿九日晴

十月

一日晴早且涼

五靈社

二日晴余度湖放生君文昨日所代書
款入去也

三日

四日

五日晴余詣山野千部經當年經人教

二百人云左導

六日晴余詣經

七日晴余詣鞍馬寺南向東向等日導

八日晴時之時多過於畑枝八幡祈殿有

一秋中仍言石中并下

男女來坂道信具

及吮飯畢

九日晴入東西下

十日晴九束門營為原來就江列知事

有相談事

十一日

十二日

十三日晴月次令之小倉黃門云田向

相云及之右中并宣秀羽片花園信都

亦來人之在障

依之人教之披海

十四日

十五日晴余詣西八条遍照公院阿比池

或信養寺住持云余詣件阿比池仙用張依其信
有用張日後月寺云有以村西之寺石之用張之由

自川帳願院遊入出素(三) 耳病寺中納言元長
演說(三) 如(三) 長(三) 伯(三) 俊(三) 借(三) 日(三) 通(三)

同導海路(三) 次指安養寺被署一盞次
收畢

十六日晴中門東向同右中伯俊中納言元長
男女人之来有朝飯細枝及礼(三)

十七日

十八日

十九日

廿日

廿一日

廿二日

廿三日

廿四日

廿五日

廿六日晴今日鞠長切及中納言入道并病寺

中納言 江南院 右兵衛督 巧能少将 季德

伊長 山名丸忠 友兵衛 四文兄才

上原元京亮

廿七日

廿八日

廿九日陰

卅日晴去乘寅冠有地震事 大動及
又(三) 友(三)

陰陽以有宗朝長送地震占文

今月廿一日原時地震有音 信通(三) 集(三) 石(三)
能(三) 神(三) 不(三) 動(三)

天地瑞祥志云信通龍神不勤也
京房云地動邑有乱臣

又云地動龍神不勤天子凶大臣受殊

又云冬地動不過百日有兵喪

又云地動必四海戰有流血

又云地動龍神不勤女主慎之

明應二年十月廿日陰陽既有家

十一月

一日晴陰有作之旨伯二位奉

月朔之後殊多之勢以之系賀ト

祝言ト意ト

柁新説也何ト一昨夜ハ自何方ト入ト

儀誠惡堂ト此ト由ト入ト由友達ト

ト逢トト夜トト又其ト堂ト集

舎ト同ト乱ト由風トトト自勸

憲ト被ト可被ト何ト由ト先ト

以役所奉行法便使ト并ト警固衆ト

自身ト作ト之旨又仔細守ト可

加ト下ト由被作トト紙然ト今ト

一途ト可被ト何ト由ト可ト合ト

旨被作トト在ト系トト知向トト

一乃在トト初春トト也謀トト

十一月一日

忠富

并新寺

愚報

誠月朔環

柳新説津一不觸耳人堪識

廣く可被り多き真如堂

舎卜ける寺僧乞ふ取却り可被

為同食死水警固事根被作

り地す可散り或り可入

地

十二月一日 蓮

二日

三日

四日

五日晴今朝將軍塚頻鳴動

或仁云近日及度

其次語云

南都恠異有教个猿澤池水如泥

教更死去云

東大寺火柱立云

南圓堂本為櫻路地震之時為

春日祭依大和物回人有合我子下仍物亦

在之仍延行又春日山鳴動同有

又同氷之願佛廟後多羽院鳴動

六日晴又至八

七日晴

八日晴

九日晴

十日晴

十一日

十二日

十三日晴月次會也早且詣正親町岩所入

東人

勸修寺中納言 政死 小會中納言 季後

姉小路宰相 基德 源宰相 多治 宣秀朝臣

花園僧都 房基 辨繼 姉小路少將 未

有初叙

存披薩苗在三十首許也蓋同可

披薩之處今日禁裏沸氣也

中納言 元中 源宰相系仕之万畧懷身

披薩一未尅許御宅

十四日晴松尾社同多田社鳴動之法不鳴

動收異非只事忌懼

武田在國

十八日陰

十六日陰及晚雨下

今日同土一揆為德政用籠日吉社

自山門衆徒亦發向大宮社以下

灰盡燼一驚入去也

十七日晴或仁云太文社不燒久文八王古本
一之沙流云實說可尋

十八日陰或仁云十禪師并二宮同同小社許

炎上云志賀郡之土民稱土一揆自

山門發向忠燒拂志賀八幡同

炎上云穴太同發向燒上云

十九日晴

廿日晴

廿一日

廿二日陰

廿三日入夜及下訪伯二位遠例

廿四日掘井

廿四日及下

廿五日晴

廿六日晴

廿七日早朝雪下

廿八日雪下

廿九日晴今夜盜人亂入中納言云云

云諸道斷不便之事也

卅日

十二月

一日晴

二日陰

三日雪下

四日雨下今曉地震十三日月次命今日辰

川中納言元長口取役

勸修寺中納言小倉中納言 姉小治宰相

園宰相 右中納言宣秀朝臣 姉小治

少納言藤木

西庭共之披薩

五日晴

六日雨下

七日雨下

八日晴就南都寺社之怪異自明夜

被行七夜中禱禊天仍大和越智

中納言元長宣秀朝臣家司奉行各衣

冠上結云々地下奉行目幡守景康朝

去文明十一年夜七夜中禊禊禊人元二系禪圖

地下奉行對馬守云々就為留一庭可奉

行先親勿論之由今夜及再此相論

景康朝臣云々奉行云々各下向

今度二系内府為朝人分仍今日内府

中納言元長宣秀朝臣家司奉行各衣

冠上結云々地下奉行目幡守景康朝

去文明十一年夜七夜中禊禊禊人元二系禪圖

地下奉行對馬守云々就為留一庭可奉

行先親勿論之由今夜及再此相論

景康朝臣云々奉行云々各下向

九日晴春見社七ヶ夜所祈亦自今夜
始也

十日

十一日

十二日

十三日

十四日晴有勅同奉

元日節會森木治力一人不苦
不苦若之由也
及元日午後若物卜之被仰八
お于今運上之安余候之由

十五日陰春日社御^神采今夜結乾明日

の上洛之由候也

家幸物卜依窮困春基
木故障之若其之由也
わか物之由也
被被尋不有之由也

十六日晴逢人お宇治木情色及取景

自南都上洛之由力候也

十七日

十八日

十九日

廿日晴節分之令取被仰内御祈亦

廿一日晴立春日也二日平孫女^{五位}有祝也

廿二日晴

廿三日晴

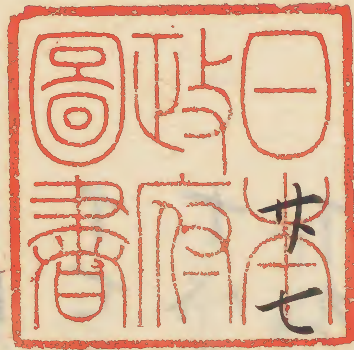
廿四日晴

廿五日晴

廿六日晴有濃列^{指量院}新年之物式千之

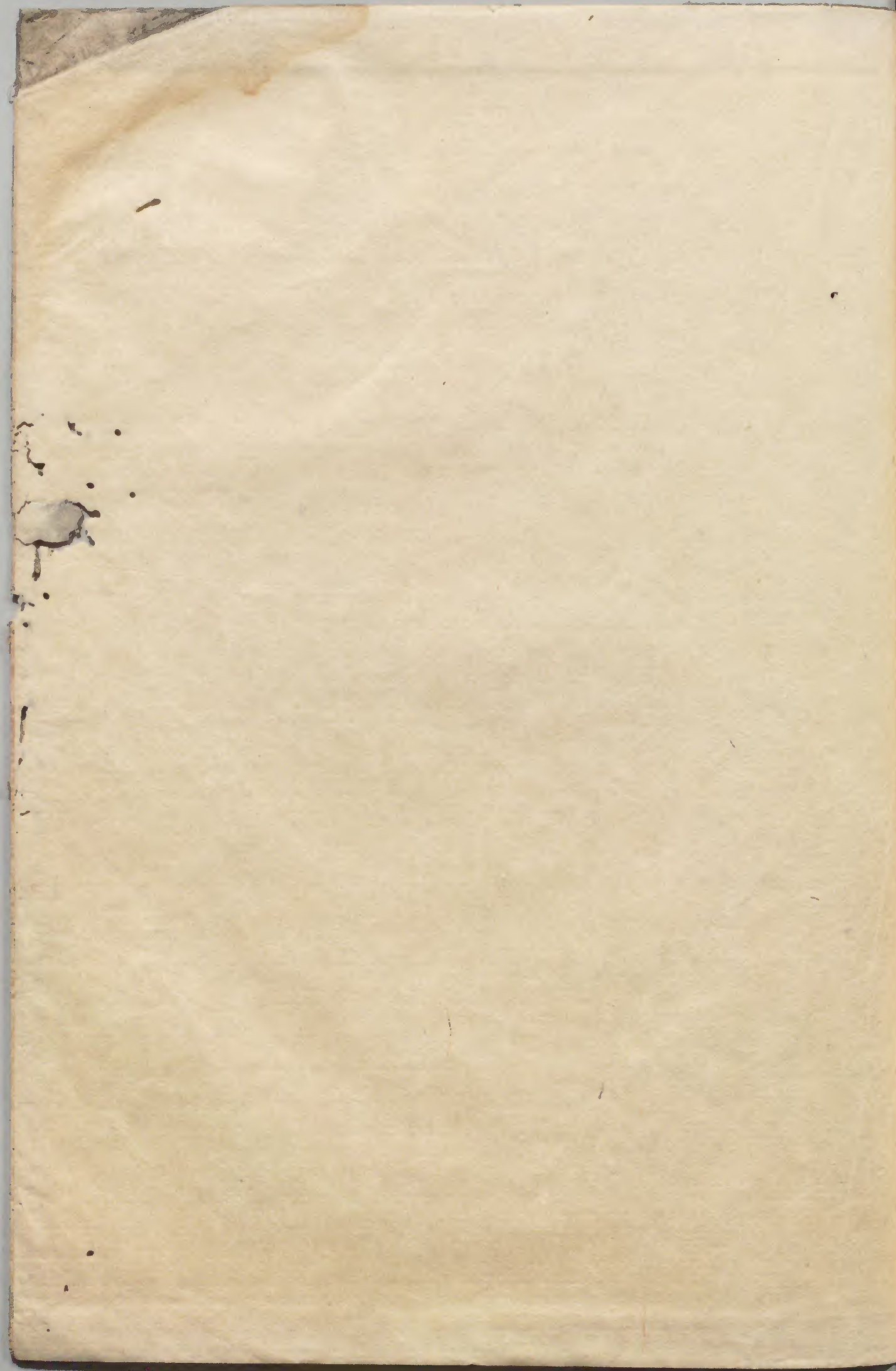
利刀三平送之自愛

陪從事。詰問年人久時。力代在部。然、
有訴申。其輩改殆。就有得分。繁社。物。臣
力代。可被補。元。又一向。被補。元。高階。賴。
為。元。仁。補。越。う。被補。う。為。為。極。計。之。由
可計。り。云々
次。水。受。戒。道。場。之。儀。今。在。未。了。先。年
齋。院。水。代。力。り。少。法。元。可。り。子。細。云々
西。条。河。色。上。一。之。案。上。別



日 本 書 院 印
日 時





Handwritten text in vertical columns, likely in Japanese or Chinese characters, with a faint red seal impression at the top left.

The text is written in a cursive style and is arranged in several vertical columns. At the top left, there is a faint red square seal impression. The text is mostly illegible due to fading and the age of the paper.

