

近江録

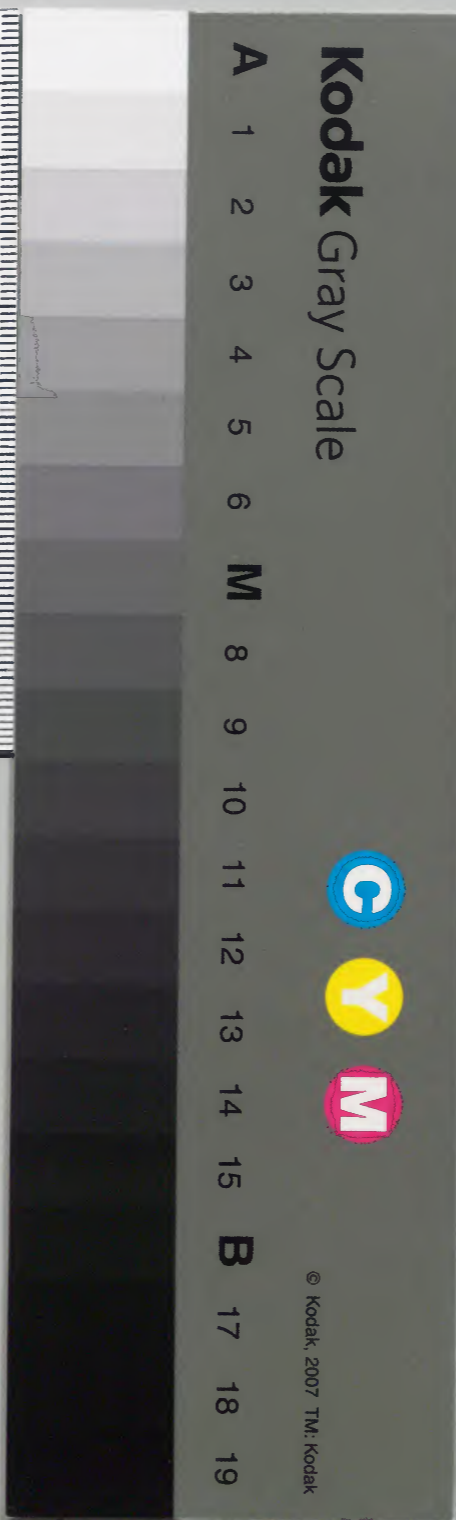
元名淡海録

十

				和書門
			二七八三	類
			四	
		一	三	
		一	函	
		一	架	
		一	冊	
		一	冊	
		一	冊	
		一	冊	

庫	文	閣	内	
七四	一	二七八三	和	
函	〇	四	書	
一五		冊	類	
架		號		

内閣文庫	
番號	和 27834
冊數	10 (10)
函號	174 171



綴じ部(喉部分)の文字など開きが不鮮明な箇所あり

甲賀八郡在名

○ 杣ノ谷

高ノ山村

三天寺村

磯尾村上

牛飼村

杉谷村

新宮村

野田村

山底村

山上村

岩坂村

中村

市原村

上野村

倉治村多岩

野尻村

林村

鎌野瀬村牛ノ也

塩野村

立法師村

池田村多岩

○ 栴子谷

耳子村

野村

高峰村

菱田村

馬枚村

中枚村

和田村

毛牧村

下馬枚

明治十三年購求

○油目郷七村小名多

○多喜村内

次山村 行山村 頼成寺 田次中村 鮎屋村

平田村 青木村

○大原内九村

高野村 市場村 相横村 鳥居野村 中村

上田村 大久保村 神村 禰野村

○奥山上村大原分出村

藤木村 寺庄村

○高木村内佐治谷

保良村 赤坂村 神保村 小佐治村 伴佐野村

平野村村 次河原村 市場村 森尻村 虫生野村

東内記 西内記 小内記三村

○小急村

氏河原村 石部町 耳袋村 平松村 西寺村

東寺村 針村 友見村 吉永村 田川村

三雲村 妙感寺 畑村 物首野村 新岡村

岩根内田村 花巻村 正福村 菩提寺村

○柏木郷十六村

和泉村 酒人村 字田村 菘村 小服村有

○伴之谷

上山村 中村 下山村 天神村 堂村

百姓村多

○名坂村

松尾村 水口 林口 田中村 羨濃村

上村 栗林村 儀儀村 新城村 今在家村

中村 上田村 中ノ村 今宿村 大野村

○岩室之七村

酒倉村 市場村 前野村 岩室村 頼宮村

大浜村 松尾村 野上村 市原村 平子村

大槌村 音羽野村 土山町 御取村セト 吹ノ墓村

いのち村 山中村 わげび野村 三ノくら村 志河村

志河村 鮎河村 鬼原村

○信樂之十八郷

宮町 黄瀬村キノセ 牧村 初有村テウシ 長野村チヤウノ

江田村 桃原村ホウリ 松村 小川村日野 神山カウヤニ

多野尾 野鹿 新宮 野殿村 桶村ツケ

畑村 田代 大鳥井 以上

一甲賀二十一家之次序

北山九家

黒川 大川系 隠波系

頓宮 土山 大野 右秀郷末葉
橋氏 臺藤氏 佐治平氏 神保橋氏

南山家

大系伴氏 上野伴氏 和田平氏 高峰平氏
瀧伴氏 池田伴氏

庄内三家

鶴飼橋氏 服部源氏 内貴藤氏

柏木三家

伴伴氏 山中橋氏 美濃平氏

湖邊名

二ノ尾 内畠 外畠 岩間 南江

平津 石山 兎崎 わささう わかさ

多居川 八河堤 別方 藤原山城 おの湊

中ノ庄 本ノ下 廿 粟津 馬場

松平 本津 引橋 池の原 利玄源氏

長平源氏 尾花川柳源氏 志保 石橋

石橋 石橋 比叡源氏 末途

石橋 石橋 比叡源氏 末途

ノリカ
苗鹿

シユト
雄琴

衣川

作本

築田

浮田堂

今留田

吉中

和述

今嘉

南溪

中溪

小溪

小舟

大物

美川

守山

小舟

南良
南良
南良

小舟
小舟

鑑光

赤下

白鬚

陸野

大津

青冷寺

給川

出鴨

西万本

二屋

川市

舟本

今嘉

横溪

後江

小川

横江

川嶋

小溪

吉田

ぬ系

深津

白濁

田中

赤松寺

平井

辻澤

舟村

五十川

是

古津

今津

新保

浜村

領家

知内

西溪

出津

大橋

大浦

菱浦

月出

八男

岩態

坪津

濱村

志也

飯浦

山梨

行山

尾上

今西

延勝寺

早津

海老江

本田

安富

美溪
ヨシハニ

八本溪

大溪
トウカ
南溪
氏云

中溪

河内

細江

赤横

出口

祇園

新庄

烈色

長溪

平方

下坂

中村

高橋

長澤

田村

世継

宇賀野

飯村

四木

新妻

比くま

坂

下坂所

中坂所

上坂所

三ハラ
赤原

梅ヶ原

養徳山
松原

破山

中橋

長子

八坂

三屋

佐敷

石寺

フクワラジ
香光寺

三ツ木

柳川

新海

長浜

絵江

山崎

種村

のり川

うくと

乙女

寸口

安土

仁場

三ノり

常盤寺

丸山

王滝

奥ノ滝

中ノ嶋

津田

長谷

セゴウ山

伊崎

置山

古庄

浅井

西ノ庄

少ノ庄

篠山

津田

沖ノ山

大房

楨ニキ

加茂

甲ノ江

十持

江ノ口

の村

安治

スハラ
須原

堤

長川

小湊

幸ノ河

七湊

水保

木湊

大曲

桑ノ河

赤井

松ノ口

三ノ宮

木林

下ソロシニ也

下也

河井

川ノ南ノ橋
丸ノ河

支那

大萱

中村

吉田

中萱

小崗	南山岡	木ノ川	且条	濱村
中廣	巾倉	秀信	福村	世々
大也	大江	久保江	神領	信本
福津	墨津	園ノ津	東村	濱村
岩木	以上			

湖上怪異

一竹生寫 一夜涌出鳩 日本且奇異ノ其一也

一石塔 在蒲生郡渡山 阿育王八万四千基塔道十方其二也 日本且奇ノ一也

一三寶荒神山蛇石 自天竺降ト云

一沖白石 自天竺降石也

一仔吹山 石仙伏藏弥勒灵地 日本七高山ノ一也

一比良山 日本七高山ノ一也

一比膚山 日本七高山ノ一也又礮馭シノゴ盧ロ寫ニ此也

一 神代栗ノ木 冥木也今ハ無シ名ノ郡ニ

一 唐崎一松 不自^ミ松一株ノ葉亦一葉也

一 三上山 傳云富士權現ノ半管貫^シ殘スト云
又云不知好媛君ノ生跡ノ山也ト云

一 余吾海^ハ七月七日ニ天女降ト云

一 木ノ本 勸出山一夜ニ生ト云

一 黒津 大目山竹生鳩ノカノ為^ルレテ止^{ルト}此云

一 竹鳩 竹生鳩同時ニ涌出鳩ノト云

一 三井寺鐘 雲野寺鐘 龍宮ヨリ上リシ鐘ノ

近江國風 謠目録

○ 白鬚 竹生鳩 蟬丸 三井寺 志賀 弟平

源氏供養 南寺小町 カシ小町 右出百番

○ 大倉 弓月 禰川 巴^{トモハ} 馬帽子折 右出二百番

○ 今生巴^{ミミヤウトモハ} 愚源^{ミミヤウトモハ} 川邊 右出三百番

○ 伊吹 笛杖 神惜^{シラヒ} 三ノ山 赤戸巴 唐崎

三井寺 多智 伊吹山前 法住坊 義平

鷹沙 雪月丸 鳴石動 野寺 伊吹

八景 弓月 粟津 現在惣坂お坂難^{ニハトリ}

お飯首メクラ

作兼判友

醒井

山内源氏

山内

三井寺禪所

山内

山内源氏キヌカズキトセハ

鳩辺ト

涌妙

慈覚

志願志願

比良

三尾

秀郷

水尾山

右出十番

淡海隱士

一 お下ウチヨロシ

白鬚叟

湖水七度ミナ桑原となりし

一 長等ナカラニ

見ミタル也
教待居士清水行磨之台婿也子十一人有
出三井別取記見天智天皇ト下中智證
大師ト相對ト近百九拾二年速知ニ具前并

一 逢坂ニ

蟬丸翁 道人也ト云又仙士ナリト云

一 志賀ニ

堵都半麻呂ト一百四十七歳

一 同

大伴黒主

一 三井南谷

教忍道士ケワニ 寿八百歳ト別取記

一 雄琴ツノ

加太丈仙人タトコノ今思ト宮此也

一竹生鴻 仲等ノ童子成仙栖于此

一寸ノ汁味 叟

一逢坂字向石 學士

一坂中 ニシテノシキナ 増叟 出木於趣家

一比良山 タメスケ 高公輔 出三國傳記

一報喜城 仍事多網 隱士トナリ 出演史

一南寺 小野小町

一田上 榎茂太夫 出長明方女記及草山集

一弘治元年十月三上ノ山洞ニ長九尺余ノ蛇有テ多

損又三上仔自觀音城ニ傳付教之云 ニヨス

一元龜三年二月從大津浦龍灯者三井新羅ノ

社ニ至備神前旬余緇素見定自門主ニ使僧

京都將軍義昭公、衣行

一元龜二年二頭ノ龜出自湖

一文祿元年自立月三井鐘鳴止

一天文六年十月廿日瀨田橋下ニ女水上ニ浮テ火ヲ以

欲燒橋終ニ入水中

一天文十六年九月自大津四宮出光物三井寺

光淨院棟落寺中燒失

一天文十七年十一月志賀宇佐山ヨリ煙立

一天文廿二年四月宇佐山宮前大穴生火矣出

一永祿五年九月苗鹿ノ社鳴ノ動ス

一天文十五年四月坂本兩社震動ス

一永祿五年九月白鬚神前一所沖石華表現ス

在丑六月矣

一永祿十二年七月山門橫川ヨリ光物出瀨田ノ橋ト云

橋坂四枚燒落

一永祿十二年十月比良ヨリ光物出山門西塔ノ

釋迦堂ニ落坊舎五十所燒

一天正四年二月江南西ノ嵐不殘東北ニ移ル

一天智天皇ノ五年ノ嵐多來ニ江湖

一蒲生河ノ中出入奥聖德太子ノ時也

一石山堂鳴動スニ七度

一竹生塲大浪おろし内事度々有云不吉ノ例人

一行回攀行磯初孫ノ郎方ヨリ二尺余ノ鮎得テ光莫紅如

一坂本ニ頭ノ子ヲ産大津ニ三面一体ノ子ヲ産 共出武鑑

一永祿九年四月 唐崎松一夜枯

一天文十六年二月 大津所ハ空ヨリ小石落

一永祿九年九月 山内淨金坊葛川ニ入テ

牛身不動ヲ奉見ト云

一元龜二年十二月三井寺智證大師ノ廟ヨリ光明出

一竹生鳥岩飛ト云々今ハナシ

一伊橋不動等ノ事ト云々今ハナシ

一大津貴船祭シバミユシ北ホテ作り後ニ

一三上ノ林農カレバ村ノ祭ハ葦粟ニテ龍神ヲ祀後ニ北ヲ謂ニ

天狗祭ト

一古事同縁云大津ノ油盗人亡魂火ニ成湖上ニ事ヲサシ

一北ノ齋山中堂ノ油盗人ノ出魂事ト云々今ハ其事ト止又云

青鷗アソカキ光沙アソカキト云々

一漢人云湖水鱗對目陽面朝ニ在ニ西浦ニ氏目ニハ

居ニ东湖夜ニ入テ深底ニ又云湖上春夏ハソカキ風

一次に依テ多クも浦ノ人ト云々乾風吹ク西浦

次ノ一風ト云々今ハ其事ト止又云

定次通此路田龍神每凌竹中爲、刊也及人ト云

一 路田身投石ノ边ワニカ鰐瀬ト云、刊石アリト云、俗ニワニミツクワニミツクガ、

指ト云石ノト云、し、地ノミ入、鰐湖ノ入て、

湖莫此ト云、戦終、多莫、

死して路田川の流小、石ト云、此ト云、

一 江談云、首大津、官者ト云、武勇ノ人有江上ニ寺ヲ建

立メ江廣也ト云、江廣寺今田畠ノ字トナリテ中寺ト云、

此寺ハ、淨土ニ、龍宮城ニ入龍神ト云、

漂小舟來官者ヲノセテ龍宮城ニ入龍神ト云、

カレシト云、官者ノ諾メ、兩矢ヲツカニ、

惡龍也龍神大喜欲報恩官者云、

祓り、城ノ淨ト云、

由、江廣也、

自莫列上洛時、此淨ヲ金百兩ニ來ニ井寺、

仍、魯山ノ淨ヲ賣シ、

一 蒲生記云、延喜十八年十月廿日、秀郷近江國勢田ヲ通、

大蛇橋上横リ、住來ノ旅人恐リ、成メ、

不、騷大蛇ノ上リ、跨大蛇湖ニ入、

招云我ハ此ハ栖龍神之當國ニ上山ノ蛇彼山嶽ヲ七重
卷テ威逞^{タカミシラ}我年来ノ敵也彼ト戰ニ我失利可レ然
武士ヲ頼テ彼ヲ退治セシ為^ニ頃人心ヲ討ニ公等ノユトク
不有^ニ雉^一者希^レ乞^レ亡^シ敵其ノ恩^ハ不^レ忘^ル秀郷諾^テ而^シ与^ス
曾入^ニ海淵^ニ其夜風雨例敵来秀郷吐^キ唾^キ金鍔^一射^レ
穀^ヲ其ノ矢不^レ過^ル蛇ノ眉間^ニ中^テ倒^ル郷音山應^ル
水涌秀郷拔^テ太刀^ヲ寸^々斬^リ捨^テ竜^ノ神大喜十
種ノ寶^ヲ引出物^ス其ノ辞云公等ノ家必有^ニ將
軍云十種ノ寶ハ

太刀一腰鎧一領旗一流幕一疋 卷箱一本 早小鍋一ヶ
首結俵一ヶ心得ノ童一人 鐘一ヶ 露ノ硯一ヶ 已上十種
秀郷来朝後鐘^ヲ三井寺、納露硯、篋、鳥納童ハ久
事^テ後下野國佐野ノ家、渡早 太刀、鞆列赤堀ノ家、
相傳鎧、野列佐野ノ家有^ニ避^ル来矢^ニ之^レ卷箱^ハ裁縫^ハ
此^ハ不^レ耗^ル衣服^ニ充^テ満^テ後^ニ其末^ヲ見^ケレハ不^レ延^ル鎧^ハ兵糧^ヲ
焼^ク少^ク間^ニ煮^ト之^レ是^レモ後^ニハ底^ヲ拔^テ其^ノカケ蒲生ノ家有^ニ
俵^ハ米^ヲ取^レ不^レ耗^ル糧^ハ反^テ事^ナシ其^ノ故^ハ名字^ヲ改^テ俵
藤太^ト云將門退治ノ時或^ニ女房俵^ハ底^ヲ扣^テ并^テノ^レ間

ケレハ一尺計、小蛇出テ去ヨリ米不出是ヨリ始テ今
俵ノ座ヲ扣カスソコ謂ト之亦秀郷ノ末孫陣中ニ女房シ
不召仕此謂也此時主上上睿感有テ秀郷從五位
下下野國押領使被補亦秀郷ヲ神ト崇テ執多
社有去ハ秀郷ノ子孫執多ノ橋ヲ通ハ下馬ノ筈ヲ
脱鉤是ハ刀鞭ノ麻等何ニテモ水中、投入礼祥メ
通必兩降也難有様也今不悉記

一 女メのとりかごとく境河内流と云ふを又解舟と云
石ありと云所は小川と云女を濃ト近ハト境川と云

一 俗云昔丈他國也人と云る何女と独云りやと云
隣家ノ人ハ形ヲモキ一ハ云るハの男色ハまとも

夜々女の腹のこゝろ成まじりいひのまふ
女メ受てしとてうとけり志くしとて其所成

一 錦織源五郎 新羅氏ノ人ノ早故佐々木ノ家本ト
もメ乃ト名草津ト石部トノ間ニ在リ村人

ある近江に在り射シハ進とて仍も湖上の細シゆり
さしてこそ流り射ノ名地均タリ出江源武鑑
少田流り射と云り山出毛吹草

一 傳教入唐以来以睿山改闢テ練行路ヒラキレタリ

一 今の根在中堂の地以いよ進けりハツちる鑰^{カキ}成

求^{カキ}成^{カキ}唐^{カキ}と^{カキ}り^{カキ}し^{カキ}ま^{カキ}し^{カキ}り^{カキ}天台山^{カキ}の^{カキ}り^{カキ}て^{カキ}智^{カキ}者^{カキ}太

師^{カキ}天台山^{カキ}起^{カキ}歸^{カキ}寂^{カキ}と^{カキ}り^{カキ}この^{カキ}鑰^{カキ}と^{カキ}失^{カキ}て^{カキ}不^{カキ}同^{カキ}有^{カキ}

一 藏^{カキ}試^{カキ}よ^{カキ}此^{カキ}鑰^{カキ}と^{カキ}り^{カキ}わ^{カキ}け^{カキ}ら^{カキ}り^{カキ}ハ^{カキ}ツ^{カキ}一^{カキ}山

渴^{カキ}作^{カキ}と^{カキ}一^{カキ}宗^{カキ}ノ^{カキ}奥^{カキ}義^{カキ}お^{カキ}侍^{カキ}よ^{カキ}出^{カキ}神^{カキ}皇^{カキ}正^{カキ}統^{カキ}

一 山^{カキ}門^{カキ}を^{カキ}塔^{カキ}ノ^{カキ}東^{カキ}谷^{カキ}に^{カキ}有^{カキ}し^{カキ}惡^{カキ}瘡^{カキ}出^{カキ}て^{カキ}中^{カキ}堂^{カキ}ノ^{カキ}茶^{カキ}師^{カキ}ニ^{カキ}奉

いの^{カキ}り^{カキ}と^{カキ}れ^{カキ}ま^{カキ}し^{カキ}詠^{カキ}詠^{カキ}一^{カキ}首^{カキ}投^{カキ}内^{カキ}陣^{カキ}

南^{カキ}無^{カキ}や^{カキ}り^{カキ}衆^{カキ}病^{カキ}患^{カキ}除^{カキ}の^{カキ}形^{カキ}を^{カキ}ま^{カキ}し^{カキ}身^{カキ}を^{カキ}佛^{カキ}の^{カキ}名^{カキ}と^{カキ}り^{カキ}た^{カキ}れ

不^{カキ}獨^{カキ}内^{カキ}陣^{カキ}を^{カキ}告^{カキ}り^{カキ}て^{カキ}

村^{カキ}の^{カキ}乃^{カキ}り^{カキ}と^{カキ}り^{カキ}て^{カキ}時^{カキ}あ^{カキ}り^{カキ}し^{カキ}身^{カキ}の^{カキ}乃^{カキ}り^{カキ}と^{カキ}り^{カキ}て^{カキ}に^{カキ}の^{カキ}乃^{カキ}

一 無^{カキ}動^{カキ}寺^{カキ}運^{カキ}命^{カキ}上^{カキ}人^{カキ}山^{カキ}王^{カキ}擁^{カキ}護^{カキ}在^{カキ}ケ^{カキ}ル^{カキ}ガ^{カキ}目^{カキ}言^{カキ}祭^{カキ}礼^{カキ}自^{カキ}此^{カキ}

聖^{カキ}社^{カキ}參^{カキ}志^{カキ}有^{カキ}氏^{カキ}念^{カキ}佛^{カキ}轉^{カキ}經^{カキ}無^{カキ}際^{カキ}心^{カキ}に^{カキ}思^{カキ}に^{カキ}遺^{カキ}ケ^{カキ}レ^{カキ}ハ

聖^{カキ}草^{カキ}庵^{カキ}ノ^{カキ}前^{カキ}七^{カキ}社^{カキ}神^{カキ}輿^{カキ}歷^{カキ}然^{カキ}化^{カキ}現^{カキ}玉^{カキ}奇^{カキ}特^{カキ}也^{カキ}出^{カキ}三^{カキ}國^{カキ}傳^{カキ}記^{カキ}

一 睿^{カキ}山^{カキ}玉^{カキ}泉^{カキ}房^{カキ}之^{カキ}出^{カキ}魂^{カキ}感^{カキ}歎^{カキ}脫^{カキ}鬼^{カキ}道^{カキ}

玉^{カキ}の^{カキ}泉^{カキ}と^{カキ}り^{カキ}し^{カキ}る^{カキ}乃^{カキ}り^{カキ}ハ^{カキ}玉^{カキ}の^{カキ}乃^{カキ}り^{カキ}と^{カキ}り^{カキ}て^{カキ}ハ^{カキ}玉^{カキ}の^{カキ}乃^{カキ}り^{カキ}と^{カキ}り^{カキ}て^{カキ}ハ^{カキ}玉^{カキ}の^{カキ}乃^{カキ}り^{カキ}と^{カキ}り^{カキ}て^{カキ}ハ

一 志^{カキ}願^{カキ}ち^{カキ}上^{カキ}人^{カキ}ト^{カキ}云^{カキ}聖^{カキ}乃^{カキ}り^{カキ}ヤ^{カキ}御^{カキ}息^{カキ}所^{カキ}大^{カキ}織^{カキ}冠^{カキ}而^{カキ}久^{カキ}昭^{カキ}宣^{カキ}公^{カキ}

基^{カキ}經^{カキ}媯^{カキ}男^{カキ}時^{カキ}平^{カキ}乃^{カキ}太^{カキ}臣^{カキ}乃^{カキ}女^{カキ}睿^{カキ}山^{カキ}詣^{カキ}車^{カキ}簾^{カキ}浦^{カキ}風^{カキ}吹^{カキ}

揚^{カキ}乃^{カキ}不^{カキ}見^{カキ}初^{カキ}下^{カキ}向^{カキ}成^{カキ}鬼^{カキ}緝^{カキ}青^{カキ}鬼^{カキ}ト^{カキ}成^{カキ}ケ^{カキ}ル^{カキ}コ^{カキ}ソ^{カキ}ウ^{カキ}タ^{カキ}テ^{カキ}ケ^{カキ}レ

出^{カキ}法^{カキ}花^{カキ}直^{カキ}談^{カキ}

天文廿三年七月ニ屋形山門横川惠心院ニ詣ス^ノ_ル滋
賀ノ旧都ニ^ル首志賀寺ノ聖人^ノ事ヲ思^ヒ出^テ苗鹿^ノ
權内^ニ召^テ彼聖人^ノ繪像^ヲ寫^シ世^ニ傳^フ哥^ハ屋形自
筆^ノ後世^ノ出家^可見^レト^キ也^ニ出^江濟^武鑑^上
讚^哥

初^マ入^ル初^メの^ハけ^ノの^ハ昔^ノの^ハわ^ケの^ハに^ゆら^くの^ハ松^ノ
松^ノ樂^ノの^ハま^るく^てま^の蓮^ノ葉^ノの^ハ秋^ノの^ハら^くの^ハま^の松^ノ

一 比^叡山 叡^雲法師 後^鳥羽^院 何^人也 夢^中ニ 逢^ニ

貧^頭 曇^曇 聽^ニ畧^誦得^ニ極^樂性^生其^誦云
無^明體^性 本^自不^有 志^想因^緣 和^合而^有

一 山^門在^塔東^谷ノ^月藏^房桓^舜僧^都貧^道愁^テ祈^ニ
山^王無^其驗^權現^テ奉^レ恨^離山^ノ稻^荷ノ^社詣^祈主^名云
札^ノ額^ニ押^セ玉^ヲ見^テ喜^所後^月夢^見書^山ノ^由割^リ
心^有レ^先札^ニ召^返也^ト示^玉ノ^夢内^ニ恨^申ハ^昔カ^御
計^ヲア^ラメ^他ノ^御惠^ヲサ^ヘ障^身アル^ノ難^心得^ト申^時室^室
曰^吾ハ^本拙^言シ^室メ^初生^シ本^トス^爾此^度可^離生^死者^也
若^有今^世榮^障成^ラ思^ヒ不^入南^ヲテ^ユリ^取返^ス
仰^ウケ^レ夢^ノ心^地實^ニ深^キ由^惠故^ト覺^テ其^ノ後^又
本^山歸^リ後^生菩^提ヲ^祈終^ニ往^生ヲ^遂ク^ト云^ク

一安土城く天正九年七月十五日惣見寺取々、挑灯ヲ
扱方ツラセラレハ、灯々中ニ移風系絶言詔

一同天正六年二月廿九日江列國中ノ相撲取三百人被

石安土山ニテ御決るる中、其中廿三人撰お僕行事ハ

木濂藏春庵 木瀬太郎太又廿三人相撲取ノ名

車馬法郎 妙仁 田涌寺源七 地籠坊 カ田 草山

平彦 宗永 木村イエ介 プラ麻 ツカウ 靑瀬彦

山田重 村田玄 太田平兵衛 大塚新節 麻生玄 助五郎

下河原九郎 正權 タイトウ 目野長光 周永 以上

此後度々相撲具行する君好生故お撲取五百人余るる
ト云ふ人よる内 出惣見記

一ニ井も、豫首赤流流流着流は此世流と云ふ小まづ

流と云ふと云ふ一、と云ふ一、は、と云ふと云ふと云ふ

川と云ふと云ふ一、と云ふ一、は、と云ふと云ふと云ふ

と云ふ一、又、と云ふ流と云ふと云ふと云ふと云ふと云ふ

と云ふと云ふと云ふと云ふと云ふと云ふ

一信と云ふと云ふ中野と云ふと云ふと云ふと云ふと云ふ

と云ふと云ふと云ふと云ふと云ふと云ふと云ふと云ふ

と云ふと云ふと云ふと云ふと云ふと云ふと云ふと云ふ

のゆと云ふ

一と云ふと云ふと云ふと云ふと云ふと云ふと云ふと云ふ

一天智天皇七年五月廿日天皇アリニミナ縱カマフ檣於蒲生野

同 八年五月天皇縱カマフ檣於山科野カマフ

同 八年以男女七百餘人遷ユキ居カマフ於蒲生

同 九年二月天皇幸蒲生郡遺ヒ通モ野カマフ而觀宮ミナト

地 右出日本紀

大津皇子題遊獵作

朝擇ニ能シ士 暮開ニ萬騎 庭ニ喫シ齋ニ俱ニ詔ナリ矣

傾ニ委ニ共ニ陶然 月ノ弓ノ暉ニ谷ノ裏ニ雲ノ旌ノ張ニ嶺ノ前ニ

曦ノ光ノ已ニ隱ニ山 望ニ且ツ留リ連

一水口古城山高ク西進キ山根ノ本凡延四町上東ノ山根延

三町五十一間 山根延武町七一尺寸

一山上本凡四尺方 一西凡六尺方 一屋敷一尺方

一三凡二尺方 一三凡二尺方 一屋敷一尺方

右六ヶ所四塘ノ其水口町長七町七尺

東河十町南ノ南筋去ニ詳出水口繪圖

水口 春齋

甲賀郡中途不窮郵程曰日回ニ中風今由地号

何ノ沈陸水口行舟朱ノ晦公羽

去歲八月四日大相國二條乃御所を出御わりて翌日此所が着也

其日ノ舟ノ行ノ途ノ雨ノ多クシレトシ遠ノ途ノ多クシレトシ多クシレトシ

舟ノ行ノ途ノ雨ノ多クシレトシ遠ノ途ノ多クシレトシ多クシレトシ

らん厚しに能掲其力能致其身をわねむと云ひて其後
わけて能としりまに心成はく金にまうりてゆきりて
忠孝ありきりて能ふかたしけり君の身ごとく
いはしつて道ゆれるとてゆれりて作けけり
余もいづ箱苞なるみ成りて言ふまうりて
すれりてはてあやうりて

愛生誕子親義立自君臣侍讀古年雨淚痕今見

土山

日

土山とて山をいふ鈴麻衣より西乃坂下とて二里をいふにわを
松詔を信がくに石山とておの山とていふ玉とていふの山とてい
ふとていふて

行李東西久旅旅風光目一夜憶郷向梅花縣馬土山上
智是雀山鬼知是山

草津

氣似鳥荒出野場力如麓背敷方壘竟紋絶曠猶古
聞否少年相撰徒

勢田

勢田をいふ戰場より弟久の役か身運の敗績しておたモウチニ幕下
しりていふとて孝謙の御高小の相奔らんとまゆ橋路に
わてていふとていふとていふとていふとていふとていふとて
萌御わいひとていふとていふとていふとていふとていふとて
ゆみちをいふとていふとていふとていふとていふとていふとて
ゆみちをいふとていふとていふとていふとていふとていふとて
濃呂の故園をいふとていふとていふとていふとていふとていふとて
近江の故園をいふとていふとていふとていふとていふとていふとて
いふとていふとていふとていふとていふとていふとていふとて
竹の中へて伯林雉跡乃跡やうりていふとていふとていふとて

三上山一名百足山

經過^ス三上山阿百足馬^ハ蛇曾^テ作^レ魔^ト不被^レ獲^テ憐^ラ無^ク笑^ハ鼉^ノ勢多橋下欲^シ食^フ蛇^ヲ

過鈴鹿坂將到^ル三山之際有^リ田村^ノ祠

同

田村祠字^ニ土山東鈴鹿山西^ノ路通^ス巨盜潛^リ蹤^ヲ魑^ノ魅^ノ走^ル塞^ニ垣草^ヲ偃^テ將軍^ノ風

三上山俗目百足山其形似^シ土峯^ニ而小^シ

同

水口西邊石部間眼^ニ青富士小屋^ノ顏^ヲ般^ニ跼^ク勃^ク率^ニ雖^モ擔^ル土^ヲ一^ノ簣^ノ功^ハ成^ル百足^ノ山

草津

驛宿雖^モ衰^レ名未^レ消^ル湖^ノ邊^ニ路^ヲ草^ヲ聽^ク鳴^ク鑣^ノ東^ノ人^ノ組^ヲ練^ル且^ニ原^ノ野^ニ列^レ到^リ勢^多懸^テ斷^ル橋^ヲ

自草津到^リ矢橋

同

曙^ノ雲^ヲ樓^ノ浪^ヲ琵琶^ノ湖^ノ天^ノ殘^ク夢^ヲ風^ヲ吹^ク渡^リ只^ニ船^ノ水^ノ陸^ヲ欲^シ驚^ク毒^ヲ迂^リ直^ル路^ヲ勢^多勾^テ股^ヲ矢^ノ橋^ノ弦^ヲ

道春

昧^ニ來^ニ舟^ノ中^ニ望^ミ指^シ勢^多到^リ膳^ノ處^ニ於^テ栗^ノ津^也室^ノ祭^ノ

祀^ノ時^ニ供^ル淡^ク米^ヲ盛^リ故^ニ早^ク日^ヲ膳^ノ處^ニ於^テ城^ノ主^ノ石^ノ川^ノ主^ノ殿^ノ頭^ノ出^ル

迎^テ信^ヲ網^ヲ乃^チ舟^ヲ造^リ大^ノ津^ノ主^ノ殿^ノ頭^ノ送^リ指^シ近^ク邊^ノ名^ノ山^ノ

右^ノ跡^ヲ以^テ示^ス春^ノ公^ノ及^チ著^シ大^ノ津^ノ而^シ自^レ已^ル矣

勢^多橋^ノ在^リ霧^ノ中^ニ如^シ台^ノ嶠^ノ龍^ノ華^ノ寸^ノ目^ノ前^ニ是^レ靈^ノ神^ノ歎^ク喜^ク香^ヲ舟^ノ行^ク膳^ノ所^ニ快^ク晴^ク天^ノ

逢坂

万^ノ馬^ノ北^ニ民^ノ常^ニ往^テ還^ル洛^ノ陽^ノ江^ノ介^ノ兩^ノ山^ノ間^ニ君^ノ王^ノ内^ノ禪^ノ目^ノ尤^ニ近^ク關^ノ國^ノ義^ノ平^ノ石^ノ岡^ノ園

矢橋舟中作

熊立雨

小舟一里涉江程綠淨春寒涵眼清雲捲蒲帆風
更思長年不識諱陰晴

越草津

同

步倦驛亭邀茲休賣餅家出山邊跨馬到處鼓吟牙

石部晚步

月

行々出石更一路傍平川相語芳草少不傷曾遷

三上山

月

馬背四頭上巒士峰描出縮雄觀天風吹落白雲影

錯見瑤花二月寒

横田川

月

一面横川兩岸南長途來濯馬蹄埃東流日夜歸

何處自感浮生尤水故

宿土山

月

雀窠路遠已黃昏共策高輒駭省華門一夜譚心

生幾思乾坤茲有未招魂

鄂多橋

月

長江萬尺卧龍長雲影鎖波天一方兵火千年餘焰

冷英雄籌策捲軍場

過膳所

先首仕官沼君今過此城下故自中及於此

千尋碧浪遠孤城日落江心湧快晴借問旧園

今有否也客戀態石林少情

上觀音堂

月

清江晴豁大悲樓一碧天光日月流怪得洞一庭

移覽勝送吟晚作岳陽遊

三上山

梁南和尚

未足風流江老邊行人有景似忘還斯山高出
七峰上白雪漫々欲曉夫

波餅

關文

過現未來不可得衲僧行脚照心難
翻言終一日
喫非喫新婦老波婆莫受瞞

相坂園

宗東武紀行

關路自駒過隙頻來風塵幾往風塵相逢別東西面會
不レ會レ磨レ北人

園寺

日

園門有寺僅遺名多到這邊嘆レ別情レ各自西東
堪餞飲二雞鳴唱一曉鐘一也

大津

日

世路多歧去又還客生介平大津津迎來送往為家業
人在車塵馬足間

湖水

日

水光瀲灩碧漫々江左風流古到今朝詠暮吟
無レ尽鉢料知湖上散人心

膳所城

日

城門塗聖幾重園實元常居半海間尖指形容何
所似雪盛銀椀飯高山

草津

日

麻衣山座露路深々旅枕朝昏難定津何事
人々襟袖濕去レ程在近故鄉心

土山

薔薇夢_一 塵仰_一 湯風紅_一 自有時花正濃可_一 笑謝_一 安
前後_一 履青_一 鞋踏_一 却_一 土山_一 東

鏡山

裝_一 点新_一 粧京洛_一 邊對_一 湖飲_一 笑對_一 山妍_一 旅愁_一 悉解
掩_一 明鏡_一 昨日_一 白頭_一 今年_一

草津

出西歸錄

鞭馬_一 明朝_一 入洛陽_一 草津_一 今夕_一 逗_一 行裝_一 鷓_一 声仍_一 目
勸_一 歸去_一 不_一 識行_一 程_一 近_一 故鄉_一

野路宿

日

長_一 跣足_一 微_一 吟_一 行_一 曙色_一 分_一 雞鳴_一 野路_一 月

殘影_一 下_一 松林_一

湖水

日

天晴_一 湖_一 面_一 淡_一 粧_一 好_一 萬_一 頃_一 煙_一 波_一 蘸_一 良_一 峯_一 淡_一 海_一 嵐_一 收
浮_一 草_一 唐_一 奇_一 霧_一 暗_一 失_一 孤_一 松_一 水_一 光_一 歛_一 灩_一 鏡_一 光_一 返
雲_一 影_一 悠_一 揚_一 帆_一 影_一 空_一 橋_一 石_一 瀨_一 田_一 名_一 利_一 路_一 十_一 霜_一 昔_一 亦
履_一 前_一 蹤_一

逢坂

日

任_一 教_一 露_一 宿_一 風_一 叙_一 食_一 千里_一 備_一 掌_一 行_一 路_一 難_一 直_一 下_一 相_一 園_一 天
近_一 午_一 日_一 邊_一 怨_一 人_一 指_一 長_一 安_一 女

日

路_一 傍_一 有_一 蟹_一 坂_一 擔_一 支_一 詔_一 自_一 首_一 此_一 山_一 自_一 蟬_一 為_一 山_一 宗_一 畫_一 人_一 甚_一 夥_一 之
偶_一 有_一 異_一 僧_一 而_一 過_一 正_一 意_一 蟬_一 化_一 為_一 美_一 少年_一 而_一 欲_一 誑_一 此_一 僧_一 之_一 恬
然_一 不_一 顧_一 時_一 謂_一 日_一 我_一 是_一 郭_一 素_一 之_一 精_一 也_一 見_一 吾_一 子_一 力_一 骨_一 相_一
匪_一 直_一 也_一 人_一 真_一 之_一 得_一 道_一 者_一 也_一 以_一 術_一 難_一 誑_一 吾_一 願_一 轉_一 肩_一 業_一

得禘泉兵僧領自然現ニ汝之全体視^ビ吾等乃去入^ル有
暫山鳴谷應醒^レ風四起踏^ル一蟬出其大石識^ル幾
丈也^ニ整回^レ足瞳若向^レ僧々乃諭^ク曰汝形怪^ク異人
唯恐^ク驚^ク勸他^ノ適客去^ル蚤^ク寢^ニ其^ノ形為^ニ細眇來^レ以
授^ニ汝^ニ戒^ニ正^ニ身^ニ再^ニ化^ニ為^ニ一寸許^ノ小^ノ解^ノ時^ニ僧^ノ唱^ク唱^ク敷^ク遍
以^テ所^ノ持^ノ之^ノ錫柄^ニ伴^テ擊^ク殺^ス之^ノ磔^ニ然而失^ス自^レ是^レ不^レ為^レ妖
也後世^ニ築^ニ墓^ニ其^ノ處^ニ達^ニ以^テ石^ノ塔^ニ又^レ指^ニ前^ノ峯^ニ今
蔚^ル之處^ニ自^レ是^レ田^ノ村^ニ鬼^ノ相^ノ戰^ク之^ノ地^也二^ノ說^ニ未^レ知^レ然^レ否

山中吟

山路盡^ニ何^ノ目^ノ 登^ル攀^キ昔^ノ筆^ノ管^ノ 葦^ノ花^ノ風^ノ外^ニ乱^ル
嶺^ノ樹^ノ霧^ノ中^ニ高^ク 猛^ノ將^ノ誅^ク魑^ノ魅^ノ 異^ノ僧^ノ碎^ク蟬^ノ噉^ク
自^レ明^ノ今^ノ不^レ鎖^ル 他^ノ却^クス^レ授^ク逐^ク堵^ク

春^ノ ありとつらつとらんれしうのりふらつとるるるるる

杉も山

花^ノも^ノ山^ノ 春^ノ ありとつらつとらんれしうのりふらつとるるるるる

滋賀

春^ノ 梓^ノも^ノ山^ノ 色^ノ ありとつらつとらんれしうのりふらつとるるるるる

野邊

夜^ノ 芝^ノ け^レ 野^ノ 邊^ノ 崎^ノ 入^ノ 旅^ノ 袖^ノ を^ノ 故^ノ ころ^ノ ぬ^ク も^ノ 袖^ノ

松杜

十
とくしんすふ末の事たさくしあきあきと成る松杜

野海藤原

十古藤原
うらあゆあゆとあし神志まてゆたはゆたのら藤原

二井

いふふりうさうは山後花を焚はいつく人あん

古今

古今
もね山れふ事はくわの国らるるにまぐしあふ

古今
わさともふわらぬのあまのまは岸のあふふ

古今
若くはまはのまより石流のこくれくしあひる

川筋ふらふとがくしあふはあふりこくれあふれ

和歌名取類字目録

石山 伊吹 弥高山 石戸山 板倉山 伊香具

走井 湖海 石根山 不知哉川 岩清水 海舟山

二宮 新石郷 常磐岩橋 鳥籠山 千松原 千坂浦

千枝村 竹生馮 是田尔 音高山 小比叡 花蔭里

我立松 養松杜 唐崎 鏡山 蒲生野 飴山

堅田 陸野 龟丘 横川 余吾浦 鷹尾

平向山 玉緒 玉野原 玉井 玉河 高寫

谷上 高野村 筑摩 月出崎 七社 長等山

連庫山 長材山 長澤池 名取河 歩出濱 宇衿野

野路峯原 野鴻 奥津鴻山 陪膳濱 大國里 大山高

大宮 老曹杜 大倉山 陪部里 朽木山 栗本里

平湊 野洲山井 真野 松崎 楨村

益原里 巴高見山逢坂 迎江海 迎江宮 栗津

目垂 青柳村朝日 梓拙 樂波都坂田

來増山 客人宮万木杜 木綿園 三津濱 三上

水莖忠 三井 水尾 三村山 志賀 滋賀樂

十禪師宮 聖真子言 白月山 比良 比叡 目吉

守山 諸神郷 開清水 関小川 執多 長橋

已上一百七箇所

近江のりたの山の柳やそ君の子代こそきりまふし

續千歌 石手山

むささしうまのふのふれふふとてわが月影

今上天皇會悠紀も沙流風も近江の國さうへ山田一福成おほくはたけ

板倉の山一はつお福ふとて御まはたけ代はたけと知るはるき

伊香貝

わいふに逢ふいふ浦もともゆしと人いふおし心き

石根の天仁元年大葺會悠紀も近江をる根山

石根の山一はつお福ふとて御まはたけ代はたけと知るはるき

石根の山一はつお福ふとて御まはたけ代はたけと知るはるき

新居郷

石根の山一はつお福ふとて御まはたけ代はたけと知るはるき

鳥龍山 古 ちとろこいしるる在門いしと昔しわの石りしと

栲州 新 都くちをさる八まらあつこの川に水きとふよらん

鷹尾山 口 ちるるだのあふれお信らふとまきやもあまきりし

玉野原 新 色くろい鳥野の鳥はたがくまてまのあは月うのまは

玉渚山 新 南生のこのあふよまし鳥渚の十とま君の代れ移入

お井 新 涼いふふちふふこいし鳥のうまお井の水はたのむ信

お川 新 ぬるもこい鳥ららるお川を教てらるは月やまは

おと 新 まよのそとよお月よたくれして向おきてとまの鳥

高野村 新 わの君入く代れ教のとも月ぬらる中の村は水のま

月影 新 くらくこい鳥のうたよとこいし鳥の流の鳥のあま

連庫山 新 ちのぼらまらこいし鳥のあそいあまの鳥のあま

長谷山 新 君の代れ付らる鳥のいし十氏人のいし鳥のあま

長谷地 新 風雅 君の代れ付らる鳥のいし鳥の地は鳥のあま

石井 新 大とろこいし鳥のあまのいし鳥のあま

野川 新 くらくこい鳥のうたよとこいし鳥の流の鳥のあま

山井 新 ちのぼらまらこいし鳥のあそいあまの鳥のあま

松尾 新 鳥の代れ付らる鳥のいし鳥のあま

栲州 新 ちのぼらまらこいし鳥のあそいあまの鳥のあま

首領 新 君の代れ付らる鳥のいし鳥のあま

宇神 新 ちのぼらまらこいし鳥のあそいあまの鳥のあま

野邊 新 ちのぼらまらこいし鳥のあそいあまの鳥のあま

野邊 新 ちのぼらまらこいし鳥のあそいあまの鳥のあま

鳥龍山 新 ちのぼらまらこいし鳥のあそいあまの鳥のあま

大國里 愛智郡 東のふもとにありて大國の里にのちあはれむる

大倉山 後拾遺 東のふもとにありて大國の里にのちあはれむる

暗部 甲斐守 古小今代暗部の里にありて大國の里にのちあはれむる

杉本 金葉 杉本にありて大國の里にのちあはれむる

栗原 金葉 近江の里にありて大國の里にのちあはれむる

千代 千代 千代にありて大國の里にのちあはれむる

千代浦 千代 千代浦にありて大國の里にのちあはれむる

竹 千代 竹にありて大國の里にのちあはれむる

日 千代 日にありて大國の里にのちあはれむる

は 千代 はにありて大國の里にのちあはれむる

音 千代 音にありて大國の里にのちあはれむる

音高山 千代 音高山にありて大國の里にのちあはれむる

音 千代 音にありて大國の里にのちあはれむる

音 千代 音にありて大國の里にのちあはれむる

音 千代 音にありて大國の里にのちあはれむる

音 千代 音にありて大國の里にのちあはれむる

音 千代 音にありて大國の里にのちあはれむる

音 千代 音にありて大國の里にのちあはれむる

音 千代 音にありて大國の里にのちあはれむる

音 千代 音にありて大國の里にのちあはれむる

音 千代 音にありて大國の里にのちあはれむる

音 千代 音にありて大國の里にのちあはれむる

且妻 新橋古 恋してしよを近江の御妻小君もあはれと云はふ

青柳村 新橋古 去風を枝をのこしに御妻をさしひくうりし御柳のし

朝目 玉葉 近江成初日る里さきかきせらさの山はえりて

梓拙 宗祇園分并勅撰名取抄藻塩草本載之近江名所八七系抄美濃園云
此の國は信州のけりてこの國はさきさきありてありてなりと
能因法師

あふひく梓拙のうきまて難波の浦にゆきしりぬ

樂波部 千歌 ちりもや國のこころを傳ひて古く都の月ひかり

坂田 新古 正なりや坂田の福の川つとてある代はなほはく後成

来坊 於送在善山ト云 家せしこころをいかにと君をいかにわらふ

万本社 新古 いらつとまじりてたの村にたのむるよはふとくつん

本陣園 玉葉 申すもく日新の草花のこころをいかにわらふ

木尾 新古 出たてを風をいかにとまらぬとあらぬと

二村山 新古 田あつた行入山のお葉をくたはれし錦成らん

滋養樂 新古 志しつたるとのこころをいかにわらふと

自月山 新古 山あつたと月山はなつたはれしとわらん

永祿十年日月廿五日宿松一夜中夜葉枯慶長六年三月廿九日

山に雲動さるる松をいかにわらふ 新古 城義郷八代代

只の松の一松枝をいかにわらふ 新古 浦中女郷と云ふ

あふひく君の御妻をいかにわらふ 新古 少名をいかに武府の御道に記し

幸橋の松と云ふをいかにわらふ 新古

古く八松... 旅衣... 人... 浦邊

一 俗云 夫台卿... 齊山法師... 神山

一 密法... 修後還俗... 中村氏... 二代

子... 云云

一 淡井場... 築... 或女美... 泊本... 淡井... 水

淡井... 付け... 自... 云云

一 淡井... 處... 齊山... 坂... 化人... 花

一 妙... 嶽の城... 魔障... 瘡

床の浦

... 夜... 浦... 水... 原... 人

淡津... 草... 浦

仲津... 浦... 草... 浦

石間寺

釋月潭

石徑... 遙到石間... 圓通門... 啟露... 慈顏... 追懷... 瘡效

當年... 跡... 三撫... 葛... 根者... 遠山

一 太子... 未然... 記云... 推右... 天皇... 二十... 有七年... 太子... 便越... 淡海... 巡... 檢

然... 香... 采... 木... 等... 駐... 駕... 大津... 命... 在右... 曰... 吾死... 之後... 於

且... 千年... 有... 帝王... 遷... 都... 此... 處... 此... 天... 智... 天... 皇... 志... 智... 初... 之... 時... 當

又... 數... 目... 之... 後... 更... 遷... 蜂... 園... 復... 和... 山... 崎... 指... 北... 園... 下... 謂... 在... 右... 云

此... 地... 勿... 拓... 應... 建... 伽... 藍... 島... 渡... 大... 河... 經... 史... 野... 自... 茨... 因... 堤

投... 堀... 江... 宿... 江... 南... 原... 指... 東... 原... 謂... 左... 右... 自... 百... 年... 間... 有

一 帝王... 興... 都... 此... 處... 十... 餘... 年... 杙... 免... 成... 聚... 此... 瘡... 帝... 保... 良

都之山時^三當^レ今甲賀郡牧^{ト云}所^二内裏野^{ト云}有^レ之

大津寺方

一 東本願寺^{出堂} ^{橋町} 寺中 ^{光福寺} 教念寺

一 北泉寺 ^{葎町}

一 圓光寺 ^{下河原}

一 法玄寺 ^{境川}

一 後慈寺 ^{高野}

一 白福寺 ^{高野}

一 淨福寺 ^{流師}

一 宗徳寺 ^{肥前}

一 長光寺 ^{石川}

一 蓮花寺 ^{少野}

一 仙光寺^下

一 常春寺 ^{力持}

一 柳ノ寺 ^{林本}

一 金織寺 ^{境川}

一 中興寺 ^{下河原}

一 中長寺 ^{下河原}

一 如意寺 ^{下河原}

一 妙光寺 ^{下河原}

一 永観寺^下

一 九折寺 ^{上野}

一 白河^新河内^{出堂} ^{高野} ^{光福寺}

一 水願寺 ^{高野}

一 白福寺 ^{高野}

一 常春寺 ^{高野}

一 淨福寺 ^{境川}

一 白福寺 ^{高野}

一 長光寺 ^{高野}

一 長光寺 ^{高野}

一 長光寺 ^{高野}

一 長光寺 ^{高野}

一 長光寺 ^{高野}

一 淨土宗 ^{高野}

一 常春寺 ^{高野}

一 大泉寺 ^{高野}

一 西福寺 ^{高野}

一 傳光院 ^{高野}

一 今念寺 ^{高野}

一 西福寺 ^{高野}

一 知照寺 ^{高野}

一 長光寺 ^{高野}

津宗

一 大孫

車次

一 青龍

石川

一 常流

日

一 地福

相印

一 新光

小園

一 吾通

百三

一 攝取院

上

一 有由

三六谷

一 観念

与心

一 西行

中六谷

一 淨行

与心

一 常光

与心

一 形階

与心

一 念佛

与心

一 阿彌陀堂

与心

右書并く色六十ニ箇ある

少中ハ大津中も八テ七も云く

一 大津宗教凡四千家役所九拾八所役所家数之より余

延慶七乙未年

貳万人 男女普介云々

八丙申年

三万七千八百貳拾二人

九丁酉年

三万七千七百貳拾二人

此三年年人教不同之儀 備極疫病三人多死故不同之

一 大津松中江江氏約ト云人云云ノト也云々或約古蹟有

島の字ハ世人職家ヲお死ス家老ハ和島島ノ和島島也

河死ス河也もろウ工トス一丁ニ井也也ト云云或約此ト云ノ

ち云地福云云小庵云云松中平ノ以神ノ和島島云々

一 船祥人云大津地ハ以神ノ和島島云云也ト云物之箇干周書秘

奥經地景欲ス左有流云謂之青龍石有長道

謂之白虎前有汗池謂之朱雀後有丘陵謂之

之云武此謂西神相意云云然大津南方有山

形有回哉不云也如何秘奥經云南方梅桐

植て云々然則大津南方乃神社佛閣好テ

植て云々然則大津南方乃神社佛閣好テ

梅桐ヲ可植玉者カ半數麻貴之半

一 平八情 太子并全射王矢之下云
言氏將軍ノ氏神ト云

一 鳥居中八情

一 正法寺 唐中

一 千之松原 地倉

一 八坂濱地倉之由衣知

一 柏原赤早ノ茶師

一 長湊癒八情 五月廿四日祭

一 葛谷河 名教言

一 石馬橋書 教言城代
也新之

一 守山 東門院 教言

一 箕代下小杉之小杉之建之塚也云

一 印之親言也云云 守山ノ教言

一 佐也

一 小滝井三川村之太師生國ノ幸云云

一 此ニ云ル井之方ニ人ノ池

一 金山ノ教言

一 乙乃宮 白雲ノ
寺社

一 多美ノ池 子代倉

一 かけ火ノ 強韌

一 松島大神 流天神ト云

一 石馬ノ 茶師

一 威徳院ノ八情

一 地福ノ地倉此ノ所云

一 大教 地倉

一 赤峯ノ茶師

一 愛智郡 安孫子大以井

一 石馬ノ大神 石馬村ニ
也社

一 徳也 石馬ノ
代位ニ云云

一 岩倉ノ地倉

一 平田ノ地倉

一 地倉村ノ地倉

一 伊勢郡村ノ地所

一 田 久親名

一 小村 これノ宮也ノ地ノ一ノ
ありハ此ノ村ノ地ノ一ノ

一 千代宮 多岐事社

一 醍井ノ庭ノ地所

一 竹嶋ノ領ハ坊ノ之自是後寄附 水晶山ノ

一 是後ハ坊ノ後ツ地ツ千ノ後ト云 井又云五ノ所後ト

一 是後ハ坊ノ地ノ同宮ト

一 是後ハ坊ノ地ノ一ノ穴ト

一 如上極東ノ村 兼所

一 是ノ尾大産山 少母ノ
親名

愛智郡ノ

一 新宮 天狗ノ祠也ト云

一 小親名ト 兼所ノ首石

別名ト云ク村ノ地ト云
カノ所ト云

一 濱八坂ノ八十漢ト云

一 是後ノ地ノ領太田ノ地ト云 津嶽ノ軍村甚後ノ領ト云 及

一 是後ノ地ノ領太田ノ地ト云 津嶽ノ軍村甚後ノ領ト云 及

与信前村ハ此ノ地ト云 津嶽ノ軍村甚後ノ領ト云 及

一 神ノののりト云 一 名ト云 一 名ト云

一 南松中尾 之末ハ丘ノ基 一 正ノ松尾 之末ノ仕ノ
童ノ建立

一 唯レ此ノ地ト云 中尾ノ地ハ所領ト云 是ノ地ト云

一 今村ハカノ地ト云 是後ノ地ト云 兼所ノ地ト云

一 奥傳

一 伊勢郡ノ地所 イキマ
カニ 兼所ノ地所 カニ
カニ 兼所ノ地所 カニ
カニ 兼所ノ地所 カニ
カニ

今南面テウケキ年具

一 かく是波の堂より 忍うの海を向

一 信名郷教の傍より 平の播磨に 播磨の山あり

一 太阿のる場教の傍より 汝の東方のむらさき一方に

一 かく阿波地ちり かく大土の石をさるる松をさる

一 西浦長谷の寺より ちりさのわきまの石垣八所より

一 堂ありと云ふに 大播磨の入り物に 柳と社を是にむ

一 見が天狗ありと云ふ 不都堂の面

一 浦佐信のちりさの谷中より 二里全の 柳の傍より

一 半堂ありと云ふに 行者の後鬼茶鬼の教を かく所入りと云ふ

[Faint bleed-through text from the reverse side of the page]

一大永七年正月十八日於矢野山梅子百韻連歌

何木

梅の多枝さくわえぬ宮なるん
 わけはるましとさるる宮
 のもとのさるる宮のさるる宮
 書女のるる宮のさるる宮
 ひろはるる月るる宮のさるる宮
 志をわたりてくるる宮のさるる宮
 りるる宮のさるる宮のさるる宮
 けりるる宮のさるる宮のさるる宮

宗長
 宗長
 宗長
 宗長
 宗長
 宗長
 宗長
 宗長

下畧

所接用本朝書目録

日本紀	類字名取和歌	無名抄	竹生鴻縁記
大成経	和歌名取追考	元亨了教書	草山集
神名帖	万葉集	山家要略	人物史
神社啓蒙支木		睿山記	本朝遯史
和名類聚	名取洗濯綴	三井寺物語	本朝詩英
神皇正統記	名取洗濯礎	寺傳記	慈円集
國名風土記	拾芥抄	新羅記	蒲生記
袋草紙	三國傳記	石山寺中記	浅井三代記

油目錄記

信長記

太閤記

穴太記

杖桑隱傳

松見記

天正記

慶長記

関ヶ原記

百將傳

杖桑城記

堅田記

近江高辻帖

江源武鑑

平家物語

盛衰記

兼久記

太平記

後太平記

名勝詩集

本朝古事談

本朝古事因縁

得用集

名取方角

道中旅荏

伊勢道中記

一月壬午鋒

京羽二重

織止

合運圖

諸將系圖

日本大繪圖

近江大小圖

道中繪圖

石山繪圖

睿山繪圖

長等繪圖

笠鴻繪圖

大津繪圖

水口繪圖

姉川繪圖

志津高繪圖

江別南侍帖

関ヶ原圖

此外目錄略正序

淡海録跋

琵琶湖陸海之珍藏可愛者太多
矣。余年來費_ニ毫素_ヲ日夜記_ス其
事。雖然。豈敢_{シテ}海濶而山長不可_シ
以_テ彖_ヲ測_ス。正亦曾_テ顧_ス其_レ爲書爲圖。恰
似_シ緘石比玉。惟_リ催_ス笑軒_ノ渠_ノ若_ク有_ラ
好事者。舉_テ諸_ノ枉_レ而直_ス之_レ則_ハ庶_ハ

爲斯書之榮已矣

(Faint bleed-through text from the reverse side, including characters like "此", "書", "之")

