

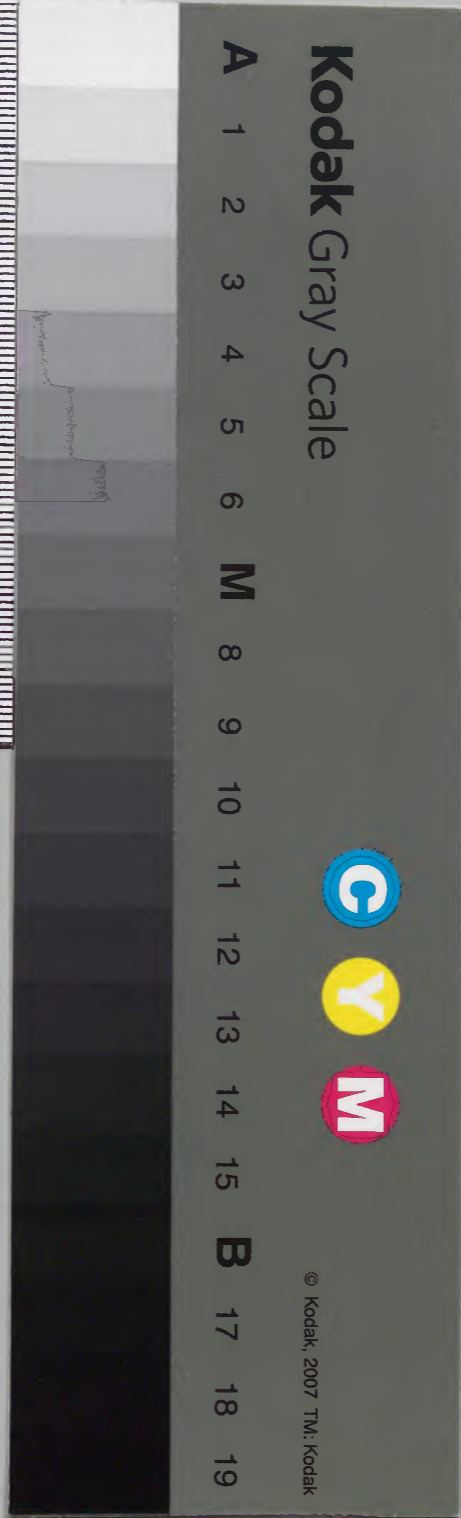
# 三才圖會

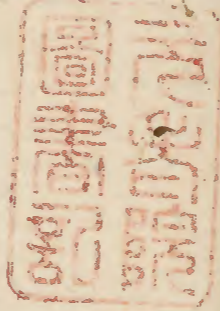
六十五

和書門			
九	一	八	八
一	九	一	八
八	六	一	八
冊	架	函	號

內閣文庫			
三	九	和	書
〇	一	・	
函	八		
六	〇	八	
架	冊	號	類

內閣文庫	
番號	和 9188
冊數	80 ( 45 )
函號	210 10





和漢三才圖會卷第六十五目錄

攝陽 城鑿法橋寺島良安尚順編

地部

陸奥爲日本東北之限故從是始分圖記之也

陸奥國

神社佛閣各所并撮有小傳者出于目錄

鹽竈大明神

諏訪大明神

尾崎大明神

養狹蝨神社

白鳥大明神

大元明王

曾波明神

都々古明神

飯豊山權現

藤原清衡

猿加山權現

岩鷺山

岩城山

安壽豆志王丸

瑞岩寺

法心和尚

伊達正宗

示現寺

和漢三才圖會

陸奥國

目錄一

出羽國 卷之三十五 目録

甲曹堂

光堂久藏寺

正壽寺

南部

南部光行傳

燒山

願成寺

光德寺

蓮性寺

無為信寺

同

本誓寺

稱念寺

索規濱

南部

仙臺

保呂豆末玉石

金花山

松島

末松山

信夫文字摺

壺石碑

衣川

増尾十郎兼房

錦木

南部

鹽泉

佐藤庄司

陸奥松前土産

鹽井

出羽國

飽海大明神

羽黒山

鳥海山

光明寺

時宗

牟夜牟夜關

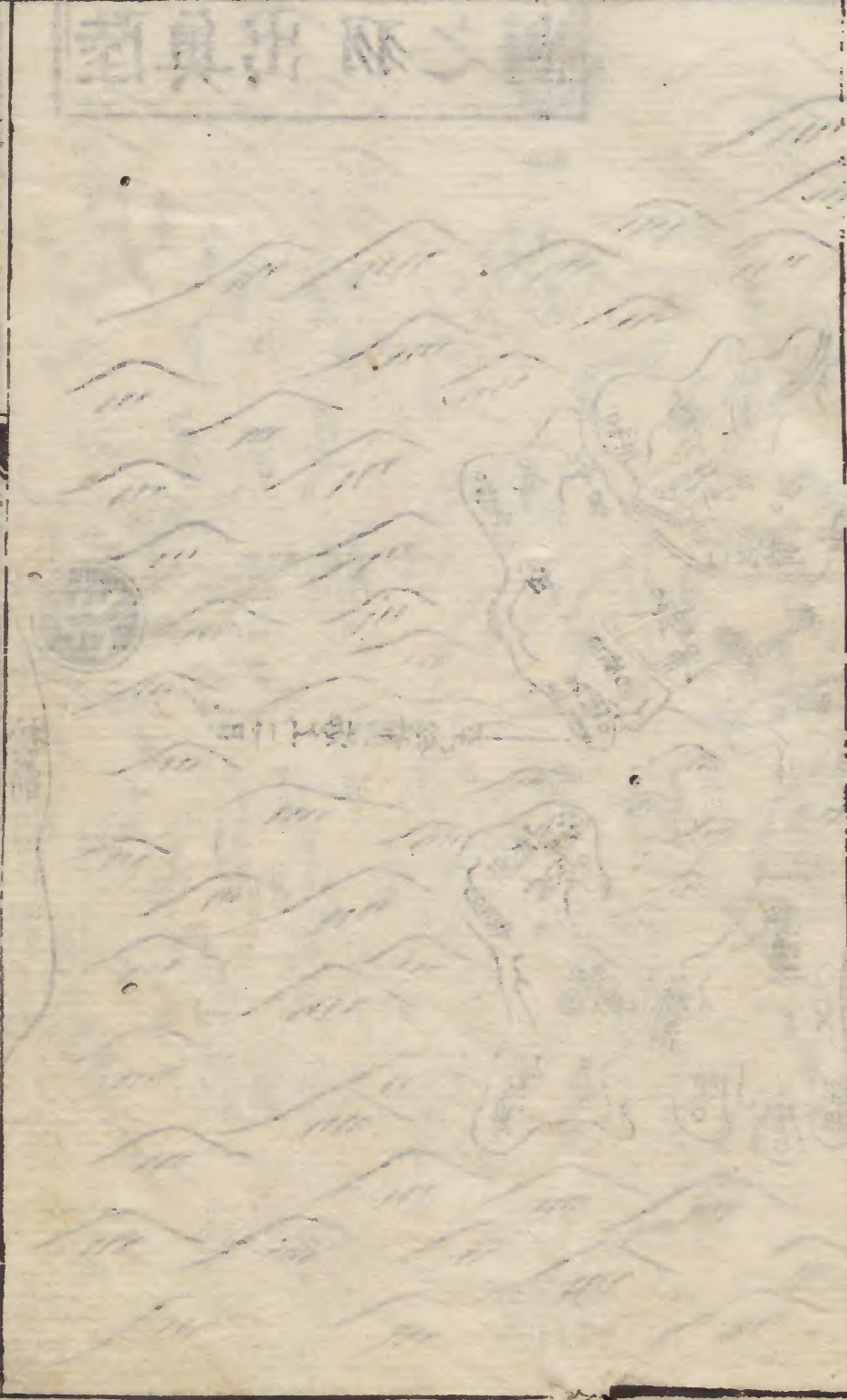
大沼

最上川

象潟

出羽土産

出羽國



出羽國

出羽國

出羽國

陸奥出羽之圖



北

松前

日本海



西

出羽

南部

東

陸奥出羽之圖

陸奥出羽之圖

陸奥出羽之圖

陸奥出羽之圖



# 陸奥

官鹽竈大明神

五十四郡 高百八十二万九千石

東山道

白河	磐瀨	會津	耶麻	安積	安達	信夫
刈田	柴田	名取	菊多	磐城	標葉	行方
宇多	伊賀	豆理	官城	黒川	賀美	色麻
玉造	志太	栗原	磐井	江刺	膽澤	長岡
新田	小田	遠田	氣仙	牡鹿	登米	桃生
大沼	和賀	河内	柳井	高野	志大	阿曾
郡載	鹿角	階上	津輕	宇多	本吉	大名
稻我	石川	金原	閉伊	星河		門

○東山道八箇國之首日本東北際往昔三十六郡後爲五十四郡 古者以六町爲一里今亦與地

仙臺 坤至江戶九十一里 寅卯至松島七里 東至鹽竈五里 申酉至出羽最上二十里 午未至常陸水戸六十里 卯辰至金谷山三十里 半内海上十七里 午未至相馬二十里



養蠶社

在會津若松南町端

祭神 未考 土人取綿初穗供之境内有大楠樹二

株其大各十余抱

白鳥大明神 在苅田郡韭髮山麓

祭神 日本武尊 魏苅田宮

大元明王 在守山 社領三百石

神宮寺魏泰平寺天台宗別當真言宗

八幡宮 在岩城飯野 社領四百石

同 在仙臺尾崎 社領三百石

同 在津輕弘前 社領六百石

同 在南部檜引村 社領千三十石

住吉大明神 在松森勸請攝州社領五十石

曾波明神 在壯鹿郡 社領三十石

長岡明神 在長岡 社領二十石

明神 在官城郡 社領十五石

明神 在北島 社領十石

明神 在松江村 社領十二石

都都古明神 在白川 味邦高彦根命

祭神二座 都都古和介神 社領十石

辨才天 在岩崎真言 社領十石

同 在金花山 重出于後

愛宕權現 在松島 勸請山城愛宕山 社領百五十石

同 在津輕弘前 別當真言 橋雲寺

山王權現 在松島 社領五十石

熊野權現 在岩城御室殿村

飯豊山權現 在若松近處

祭神未考 人潔齋登山

權現宮 在金原村 社領八石

東照大權現 在會津 社領千石 正壽寺

同 在仙臺 社領千石 仙岳寺

同 在津輕 社領五百石 藥王院

走湯權現 在平泉 社領三十石

祭神一座 清衡之靈 為高水寺鎮守

○藤原清衡荒川太郎武貞之猶子也武衡家衡謀叛之

時屬義家有軍勞成功之後義家附清衡以陸奥之事

保國三十三年其子基衡繼父領奥羽二國迨孫秀衡

官秩榮華越于父祖自清衡至秀衡三代凡九年

猿加山權現 在猿加村東二里 社領百五十石 天台神宮寺

祭神 未考

岩鷲山權現 在南部盛岡之西 社領百石

號田村權現祭神未考 當山形彷彿富士山

岩城山權現 在津輕弘前之南 社領四百石

祭神 未詳寺之境內亦 真言 百澤寺

本社在百澤寺上山登凡三里許自八朔至重陽之中

七日潔齋可登他日不許而女人結界山也俗云津志

王丸祭姊安壽之社故於今丹後人不許登山如推參

者必受神崇云云元祿年中有修復諸堂最花美凡當

山與南部岩鷲山共似富士之形故稱奧之富士

○相傳昔有當國領主岩城判官正氏者永保元年之冬

在京中為讒者謫西海本國有二子姊名安壽弟名津

志王丸與母伶俜過出羽到越後直江浦有山角太夫

者每勾引人賣為業遇彼等于逢岐橋乃譏之母與婢

女和名賣于佐渡二子賣于丹後由良山椒太夫買取

之為奴婢而負載芻牧之勉甚過分姊頻勸欲教弟遁

去事風聞灼鐵印額然懷中地藏代苦無痕而弟遁去

責姊拷問強言不白行方終責殺焉既而津志王趨入國



分寺乞抱圍菴主諾藏古紙籠中繫於梁上而讀經無他大夫父子等追來尋之雖僧盟曰不知肯不聽搜寺內及紙籠梯折而折三即腰不遂歸去焉寺主豫聞其來由自負紙籠到洛卸七條朱雀權現堂出見別去津志王往攝列天王寺阿闍梨憐養之於是洛西梅津何某祈養子清水觀音因夢想來于阿闍梨許請津志王為養子而出系圖書語諸言滅家行狀上洛奏之帝乳是非赦正氏流刑賜本領且賜諸者領地於津志王津志王奏請以丹後越後佐渡中若干州代之帝許之因自赴丹後國分寺為旅館住僧怖領主不意入來而出奔永保二年正月十六日安壽殞命時年厚息也鋸太夫同三郎弟津志王佐渡尋逢盲母弟志至越後殺山角太夫親族以安壽之靈祭為神

△按再起家也出於安壽之慮祭神亦宜也俗以為五十四郡國主者非也唯可信夫郡岩城郡領主乎名曰岩

城判官秦川勝又安壽在丹後時呼名曰信夫德故鄉郡名也永保者白河院年號而源賴義父子誅戮安倍賴時及貞任宗任等之後當二十年源義家攻滅清原武衡家衡等之前當十年矣而岩城與津輕岩城山南北隔百余里祭之也未審如津輕亦兼領之耶

- 鞍馬寺 一名西光寺
- 坂上田村丸東夷征伐為祈願建之
- 大光寺 在七賦村 天台 寺領五十石
- 大高寺 在葛田郡 同 寺領三十石
- 松山寺 在關田村 同 寺領二十石
- 寶德寺 在德田村 真言 寺領三十石
- 圓通寺 在上大田 同 寺領三十石
- 高龍寺 在高龍寺村 同 寺領三十石
- 神宮寺 在階上村 同 寺領二十五石

蓮增院 在岩根村

真言

寺領五十石

松林寺 在行方郡松林村

同

寺領二十石

正法寺 在深吉村

同

寺領十五石

金剛寺 在川合

同

寺領八石

海雲寺 在礪山

同

寺領十二石五斗

石雲院 在真砂

同

寺領十石

藥王寺 在小松村

同

寺領五十石

榮福寺 在南部

同

寺領七百石

植松寺

在增田佐留川之近處

同

寺領

名目上人開基弘法大師什物多

輪王寺

在仙臺

禪宗

寺領

東山殿

義政公息女建立

同

寺領

心明寺 在林村

同

寺領

平將門建立 中興開山無着和尚

將門傳見武州之下

瑞岩寺 在松島

同

境內凡二里許

號松島寺開山法心和尚中興雲居和尚

○法心過壯歲出家不知文墨駕商船入宋到臨安登徑

山寺見佛鑑禪師無準性堅硬和尙座禪骨聲腫爛而不

撻者九年歸朝居與州松島臨終先七日謂徒曰某日

當滅然心無恙侍僧不信至期齋罷坐禪床侍僧乞遺

偈元不克書即唱曰來時明明去時明明是箇何物不

後侍僧曰猶欠一句望足之法心應聲喝一喝泊然而

化

當國太守伊達正宗姓藤原鄉靈廟

正宗姓藤原與州人也父祖代代領東與數郡正宗壯

歲而有武毅之名摺上原之戰迴奇計而破敵軍逐

義廣領會津又擊二本松取其邑與相馬佐助屢相戰

且請秀吉渡朝鮮最有軍功慶長庚子之役深志於幕

下拔白石城攻福島壘被其恩遇甚溥後任中納言正

宗雖生東奧自有中國之風操講武之暇寄意於歌林  
 慰目於騷筵官城郡築城號仙臺

陽德院	在松島	禪宗	開基雲居和尚
法性院	同處	同	開基同人
圓通院	同處	同	開基洞水和尚
天麟院	同處	同	開基同人
立正寺	在岩城上田村	禪宗	寺領三十石
長源寺	在岩城駒澤	同	寺領百石
龍門寺	在岩城荒川	同	寺領七十石
法泉寺	在白川	同	寺領三十石
淨光寺	在一色	同	寺領十石
清樂寺	在本卿村	同	寺領十五石
正願寺	在高山	同	寺領二十五石
松雲院	在井澤	同	寺領十石

長源寺	在岩崎	同	寺領百石
龍昌寺	在久保		寺領三十石
禪長寺	在		寺領三十石
大寧寺	在會津若松	同	寺領
開基源翁禪師	境內有溫湯		
護法山示現寺	在大寧寺之北	禪宗	舊真言宗
本尊	千手觀音		

當寺初弘法大師開基名五峯山慈眼寺蓋以五峯森  
 列而在千手觀音像也後源翁禪師遊此愛山景有欲  
 投老於此之志有一老叟拜謝曰吾此山護法神也願  
 禪師住此度衆師曰密徒蒲山何許吾住乎叟曰吾幸  
 辱師足跡印此吾約師勿忘忽及未幾慈眼寺回祿如  
 車輪火飛空中山木破折石岩震動寺僧恐駭而皆離  
 散密徒無孑遺時建長七年郡割請師師亦感神約入  
 而住焉寺有洞窟喬木托根一夕雷雨火起其木爲燼

其下大穿溫泉涌出神託入曰此山無溫泉是以奉師之沐浴其靈異頗如斯先是於安藝嚴島有約束改寺號為護法山示現寺蓋以山神示現護正法也  
瀧邑有一女家極貧然慕師之道化師憐與法名女感謝餘脫一衣為觀自裸形而歸路得錢一孔從此女家日富財豐也後女薙髮結茅於山中為衆僧洗衣針縫今之洗衣菴是也

河內守平盛次寄岩崎庄若干畝為寺領晚年到鎌倉見捷長大覺禪師究臨濟派之肯因營海藏寺於扇谷居之復歸示現寺凡住當寺殆二十六年弘安三年正月七日寂門人埋骨於山之地隱後宇多勅蓋源翁禪師

△按鎌倉志所載海藏寺源翁之傳甚詳先是殺生石下野國安穩寺之蓋虎關之釋書高泉之僧寶傳所載彼此有羊紀異同但遷化為永和七年正月七月者不

然也

實相寺

在若松

禪宗

開基殘夢醉月和尙相傳此僧長壽五百歲許寂云誄柳津寺在若松之西多田見川邊

本尊

虛空藏

龍雲寺

在遠田郡

同

寺領五十石

眞如寺

在苅田郡中島

同

寺領三十石

禪福寺

在栗原

同

寺領二十五石

五大堂

在松島瑞岩寺邊

其地名美豆小島有名水井

甲冑堂

在佐伊川邊

中尊寺

在衣川之南

寺領五十石

本尊

阿彌陀

有藥師堂

鐘樓

開基行譽上人當寺鐘自櫻川取上之櫻川有

光堂又藏寺

在中尊寺之上

本尊

觀音

清衡基衡秀衡等之菩提所

傳見前

往昔坊舍數多而此堂金柱椽光耀故名光堂今僅存

自中尊寺二里余與山

草木蔽障不辨行路有大窟名達谷岩上有松一株

大三抱許有堂額銘多門天梁行八間傍倚窟而椽

作也用椽升堂令開扉拜之古佛數多有之

相傳曰昔有惡鬼名曰大竹丸土人為之見惱慈覺大

師會來修法鬼魔竟降伏無敢害建堂作八十八軀毘

沙門像安置之前有蓮池辨才夫其靈驗殊勝焉每參

籠人不絕

有飛泉其川中有方三丈許大石而上有桂木一株大

三抱許而蔽石面故名桂石

高倉山

在岩城

寺領三十石

本尊

觀音

別當高藏寺

正壽寺

在南部

禪宗

寺領五百石

國守南部信濃守先祖菩提所

○南部氏本源家也新羅三郎義光曾孫而遠光之三男

嫡子朝光稱秋山二男長清光行爲祖光行之十二世

孫小笠原三男光行爲祖光行之十二世

守行應永之役有戰功鎌倉將軍持氏賞之授陸奥國

司職其子義政永亨之役有軍功四世高信秀吉公朝

鮮征伐時自率兵至肥前名護屋其子信直任從四位

侍從以來累代爲森岡城主

凡南部日本良田地廣山多伐出披衫等大木唯田圃

平地少穀類稍微也牧駒蕃生每年數方之馬出仙臺

燒山

在南部領頭野物證

此山不時有燒故名之開基慈覺大師作千体石地

藏中尊長五尺許其他小佛而人取去今僅存

近頃有僧圓空者修補千体像

商賈有竹內與兵衛者用唐銅作彌陀大日藥師三像

彩之  
嶺上有三塗川及塞河原層小石為塔形又有二百三十六地獄而名修羅者地面皆石而凡長二十五六丈幅五六丈其石面如血色者散漆亦一異也名劍山者滿山石悉有劍尖而如刀鋒然其餘酒造家藍染家造家等之地獄皆現其色狀凡有硫黃山必火煙出溫泉涌故自可謂地獄者有之殊當山與肥前溫泉嶽見人莫不驚歎諸地獄慈覺護摩執行時無筵席取櫛葉敷石上王今其石方二丈許薄耕而幅一寸長二寸半許形如櫛葉而有文理又當山有異鳥鳴聲如言佛法僧日光及高野亦有此鳥云

專稱寺 在岩城 淨土 寺領四十五石  
佛眼寺 在大野 同 寺領三十石

如來寺 在矢田 同 寺領二十石

寶光寺 在高橋村 同 寺領三十石

天然寺 在桐山 同 寺領二十石

願成寺 在耶麻郡粟津號叶山  
源空上人滅後嘉祿二年依山門嗽訴流念佛弟子等於處處隆寬律師亦高弟之一而流于此而森入道之秘計止隆寬於相列飯山以其弟子實成房代流于此既而律師卒於飯山實成房瘞遺骨建一宇願成寺是也

願入寺 在白川郡大綱  
親鸞上人開基第二世如信上人在住之寺跡也至八世如慶時聖兵火坊舍為鳥有而退常列延宝元年水戸黃門光國卿移寺於水戸

光德寺

在信夫郡土湯山

當寺舊號法得寺本願寺派道場也開基性信上人贈  
下總報建長二年七月性信房夢想云汝先生遺骨有  
與列信夫郡土湯山松下也覺感愷焉既而至土湯山  
逢一獵人信曰此松樹下有予前世古骨乞汝可掘與  
之矣獵人曰我不為業無明白糧不肯信乃取彼弓矢  
橫石上則弓自發矢得一鹿以與之獵人驚憐松下果  
有枯骨取進之上人喜得之其處建坊舍名曰法得寺  
為教法之場然中古住持有所以改宗為臨濟派寺號  
改曰光德寺

乘蓮寺

在同郡福島

東派

有開山聖人十字名號

蓮性寺

在白川郡棚倉

同二十四輩內

開基證性房

有下總國大飼寬永四年建于此

○證性桓武天皇末孫畠山重忠之子也建久六年四月

重忠持三謁梅尾明惠上人以子重秀年七歲為弟子名

惠空元久二年六月廿二日兄重保戰死于由井濱同

日重忠武列鶴峯麓中愛申二節秀隆之矢卒年十四

惠空聞父兄之死悲歎兼元四年十月出梅尾下東建曆

常列稻田鄉謁親鸞聖人聞法隨喜改宗法名號證性

時年二十四歲文永二年四月廿五日寂壽七十一歲其子證光於

下野鹽屋郡成飼立一字號蓮生寺第十二世宗覺寬

永四年移于棚倉

無為信寺

在同處

同二十四輩內

開基無為信房乃親鸞之弟子也初在當國會津中古

退轉兼應三年再興于此

本誓寺

在南部盛岡

同二十四輩內

開基

是信房

號石森山

○吉田大納言信明卿謫于越前而後雖勅免遁世不歸  
聞鸞師在越後尋行鸞先行關東於常列稻田為弟子

改名是信房有家臣二人橋本長作衛門隨從而長本  
衛門亦剃髮號信圓於斯波郡彦部村文永二年三月  
廿五日寂今號光照寺其遺跡也子孫相續名彦部村其  
是信房從師命赴東列弘宗門住和賀郡一柏村後移  
斯波郡石森建一字號本誓寺自此與列專修念佛法  
盛行也文永三年十月十四日寂第十六世賢勝天正  
年移于盛岡而有靈寶數多皆希世什物也  
聖人自作真像 阿彌陀畫像 極真六字名號  
稱念寺 在仙臺 西派二十四輩內

開基 無為信房  
親鸞聖人之弟子也近頃入二十四輩之列靈寶數多  
有之棚倉無為信房相分爲二箇寺爲東西所  
乘蓮寺 在信夫郡福島 東派  
有親鸞筆十字名號  
正樂寺 在仙臺 同

長福寺 在杉森 法華 寺領三十石  
妙心寺 在川口 同 寺領十五石  
法養寺 在戸塚村 同 寺領十石  
日照寺 在字田 同 寺領十五石  
妙法寺 號寶塔山 同  
開基 日什上人  
不動院 在馬場 山伏 寺領百五十石  
明善院 在岸川 同 寺領十石  
禪長寺 在西山 同 寺領八石

索規濱 津輕海邊總名也青森近處濱有村名安瀉  
善知鳥多 於水禽部然以安瀉爲其聲者未審  
保呂豆木 津輕索規濱今邊地之內海濱名也此處  
多出美小石其大者如拳玉人磨以爲玉畧似瑪瑙小





幅一間許石有垣

安積山

同沼

在安積郡

陸奥のあさひの山にありては神の御座りては

安達原

在安達郡

原也。有稱黑塚。處跡今亦寂寥。

官城野

在官城郡

仙臺乃官城郡也。其野有木。秋如灌木。而與尋常草菽異。如今處處頒種。

壺石碑

在多賀

天平寶字六年藤原惠美朝臣所立。高六尺。幅三尺。厚

尺半。昔此處有城。名多賀。大野東人築之。後惠美朝臣。用錢書日本中央。四石。其銘記于左。又日田村將軍。來見碑。平蓋蝦夷島。以日本屬國。此處為中央。亦官哉。

去京 一千五百里

去蝦夷國界 一百二十里

去常陸國界 四百十二里

去下野國界 二百七十四里

去韃靼國界 三千里

西  
此城神龜元年歲次甲子。按察使兼鎮守將軍從四位上勳四等大野朝臣東人之所置也。天平寶字六年歲次壬寅。參議東海東山節度使從四位上仁部少卿兼按察使鎮守將軍藤原惠美朝臣朝儀修造也。

天平寶字六年十二月一日

衣川

在盤井郡衣關

源義經同從者增尾十郎武藏坊辨慶備前平四郎行。因次即鷲尾三郎鈴木兄弟等。換姿於山伏經北陸道。

謀通三口越前富樫加賀之關及如意舟渡等再到稟  
列秀衡之詔秀衡新令築城於衣川置義經於衣川也然  
秀衡病死遺言諸子曰汝等勿於義經抱二心也  
三月五日有義經征伐之詔伊達泰衡皆父命反心欲  
殺義經其弟泉三郎忠衡不從固諫之泰衡怒殺忠而  
不聽責衣川壘義經等皆戰死辨慶力戰多被飛矢  
斃乃跋扈于衣川立死焉義經入持佛堂害其妻子  
四歲遂自殺三歲泰衡使新田冠者高平獻其首於鎌  
倉同九朝賴朝雖喜其家臣河田不義殺之  
按俗傳曰義經有相似人代死者自焚家道奔於蝦夷  
島土人悉平伏之終天年後沙舌丹建祠以為神今人  
如有至蝦夷則疑將殺之唱南無義經為禮則不敢為  
害也恐此說可是也義經勇健超於人殊臨懸命期不  
拒戰徒自殺乎從者戰死而所送首雖有少異賴朝強  
改之乎高館今僅遺白跡為田島泉城亦然

○增尾十郎兼房初平大納言時忠卿從者而時忠以義  
經為婿從仕于家者也而以來戰忠多且衣川軍敗時  
見不敢保勸自害於義經乃義經同妻子二人悉自殺  
焉兼房自焚家匿其死體而切腹入烟中矣則首稍損  
不可分明

常陸坊海尊從義經有勇名而不知死地也俗傳曰為  
仙于今存在矣  
猪俣小平六從義經戰功多匿和列吉野與而生身為  
山鬼于今聞有怪異云以上二說晉有人口是非不  
分明

錦塚

在南部領內

相傳古者此土人風俗慕女用尺許木彩色謂之錦木  
立干女家門如得意則取收之否則雖積數千不收

狹布里

在南部領內

織出細布如今絕無

十符里、  
古者此處織出管薦名十符菅薦或云其編  
疇目有十數故稱十賦  
陸奥のすまは御布をせむにひのいのちをたするに  
すまは御布をせむにひのいのちをたするに

武隈松  
名二木松 又名鼻 在相馬街道追分  
昔藤原元善任國時館前初所植松也其後孝義任國  
時剪之用為橋如今唯杉村中有寺耳  
武隈の松、二木松、沙人のいりて、  
能因法師初來當國時見此松後復來時松上

名取川  
江州有陸奥ままのりなる川なりて、  
在仙臺城下近處杉樹多有之稱千本杉  
殊に、  
在猪苗代湖東大山峻岨嶺有炎氣有淵蒼

戀路山  
在猪苗代湖東大山峻岨嶺有炎氣有淵蒼  
蒼猛波泝起俗謂之地獄

緒絕橋  
在猪苗代湖東大山峻岨嶺有炎氣有淵蒼

盤大山  
在猪苗代湖東大山峻岨嶺有炎氣有淵蒼

蒼猛波  
泝起俗謂之地獄

毒石  
在盤大山  
一石甚猛毒觸之禽獸無不死者人亦然以非街道識  
者少矣下野那須野殺生石之類乎

猪苗代湖  
在若松東笹山近處大湖也

鹽泉  
若松與米澤中間  
有大山名六十里越其嶺生鹽非池非井而涌泉也窠  
駱木木株形如桶無底以圓其泉者二處一在右而大  
一在左而小人汲取之作食鹽無盡此中華之四川雲  
南所有鹽井之類也

岩鷲山  
在南部盛岡之西  
當山與津輕領岩城山二共形畧彷彿駿河富士故呼  
曰奧富士

磐提山  
在南部領古關所也岡大有里有森

常盤島  
在近乎蝦夷島崎切戸島也

和義三才圖會

卷之八

每八月初雁渡來此島處其海岸有岩石無船往來每冬堅凍為橋

△按雁燕之屬秋渡來春歸去蓋隨處處南北暖寒而能歸能來也既此島則日本之北極而其北則蝦夷島又其北則靺鞨國也不知雁燕定居之國何處乎世俗見雁燕歸去曰歸常盤國矣合常盤島之名亦一矣

尾駁牧 奧牧 荒野牧 花牧

共在南部領駒牧也每年出數方匹野於仙臺及出羽新庄尾花澤立市賣之但花牧今廢館多有遊女等稍為繁花地

不忘山

在阿武隈川近處此川白石東續海西南斜長流至信夫郡白川郡大河也

無古曾關

小鶴池

在行方郡

其池沼每鶴多下集不敢恐人

塚

在陸奥下野之塚

明神有二社北為奥州南為野州相傳至秋松蟲多而從社北全無之人以為奇

佐藤庄司曰跡 在信夫郡福島之

有寺有竹二本其大及節間共相等相傳曰兄弟所持二本旗竹挿地活生云云有兄弟塚後人築之乎

○信夫庄司元治乃秀衡之家臣也有二子兄曰繼信弟稱忠信秀衡以二士屬義經發於奥列數度合戰有功

兄繼信於讚列屋島代義經死弟忠信於和列吉野山代義經獨留拒敵出京戰死

衣衣山

霞谷

以為橋

起居里

下初關等之名所

最多不逞記

自江戸歷下野至奥州處處行程

下野 蘆生國 兩神 陸奥 白坂 半里  
 小田川 町 五里  
 矢吹 町 十里  
 久大 町 十里  
 須賀川 半里  
 郡山 三十五里  
 春五里  
 舟自 此至  
 福 月 久 大

根田 六町  
 大和 久 七  
 須賀川 半里  
 郡山 三十五里  
 春五里  
 舟自 此至  
 福 月 久 大

根田 六町  
 大和 久 七  
 須賀川 半里  
 郡山 三十五里  
 春五里  
 舟自 此至  
 福 月 久 大

仙臺道

福島 藤庄 余 舊 藤 瀬 上 半里  
 桑折 伊達 郡 自 此 藤 田 一里  
 藤田 一里 貝田 半里 越河 半里 幸川 一里 仙臺 領 界 此 處 藤 田 一里  
 白石 一里  
 舟迫 余 里 槻木 余 里 岩沼 二里 増田 二里 中田 一里 中町 一里  
 仙臺 自 此 分 行 仙臺 領 界 此 處 藤 田 一里  
 白石 一里

津輕道

桑折 嶮 地 半里 小坂 一里 仙臺 領 上 戸 澤 嶮 里 下 戸 澤 余 里  
 渡瀨 嶮 地 半里 關 下 余 里 行 津 一里 峠 田 余 里 湯 原 有 嶮 峠 是  
 領 全 嶮 下 余 里 櫛 下 二里 余 里 上 山 一里 半 松 原 一里 余 里 山 形  
 三 里 余 里 天 道 二里 六 田 一里 館 岡 余 里 飯 田 二里 尾 花 澤  
 二 里 余 里 奈 岐 澤 余 里

南部道

仙臺 半里 七 北 田 二里 新町 一里 吉岡 三里 三 本 木 半里  
 古川 一里 阿 良 屋 一里 高 清 水 三里 本 木 二里 金 森 二里  
 有 壁 半里 一 關 至 山 月 半里 山 目 三里 舞 澤 三里 水 澤 一里  
 半 金 崎 二里 南 部 領 自 鬼 柳 二里 花 牧 四里 固 山 四里 盛 岡  
 南部 盛 岡 五里 大 川 八里 窪 田 六里 出 越 後 村 上 道  
 四里 鹽 澤 三里 小 砂 川 九里 坂 田 六里 大 山 五里 渥 美 八里  
 黑川 八里 村 上 越 後

仙臺 自 此 分 行 仙臺 領 界 此 處 藤 田 一里  
 白石 一里

常州大效加利國界奧州中宿 一里 東館 一里 伊香 二里  
棚倉 一里 赤館 堤 一里 蝦蟆子 一里 河原田 二里 中畠 一里  
矢吹 一里 久來寺 一里 須ヶ川 一里 笹川 二里 郡山 五里  
三春 一里 舟渡 一里 本官

當國土産  
仙臺紙布 仙臺紙 奉書紙 埋木灰 沙金 鷹  
仙臺大蕪 牡蛎 金海鼠 出於金 鰕鹽引 出於衣  
熊皮 尾駃駒 馬尾 信夫摺絹 漆 會津 蠟 會津  
椀 會津 水精 南部 琥珀 薰陸 丹土 津輕 鯨  
鯨子 數子 舍利石 出於津輕 保呂豆木

松前土産  
鷹 鶴 真羽 鱧 鯨 昆布 獺鹿皮 熊  
鹿皮 木豹 膾胛膾 胡犢 彌豆不 阿毛志豆平  
沙金子 慈石 天禮百低古布 名惠古

出羽

一宮飽海大明神 十二郡 高八十七万石餘

東山

最上 村山 置賜 雄勝 平鹿 山本  
飽海 川邊 田川 出羽 秋田 由利

元明天皇和銅五年割陸奥越後二國為出羽延喜式  
倭名抄並為十一郡後加增由利郡為十二

米澤 至江戶 七里 同 至若松 至奧州 七里 山形 最上 郡 九里 最  
里 至奧州 一里 同 至若松 至奧州 七里 山形 最上 郡 九里 最  
庄內 至津和野 至野山 三里 東 至南部 盛岡 一里 大館 一里 七  
新庄 至江津 至本庄 至江津 至本庄 至江津 至本庄 至江津 至本庄  
里 北 至酒田 至松山 至湯殿山 八里 北 至盛岡 至田澤 三里 七  
里 有 舟 陸 二道 松山 至江津 至湯殿山 八里 北 至盛岡 至田澤 三里 七  
至弘前 岩瀬 至江津 至湯殿山 八里 北 至盛岡 至田澤 三里 七  
十 二里 龜田 至江津 至湯殿山 八里 北 至盛岡 至田澤 三里 七

當國神社佛閣名所

大物忌太神 在飽海郡 號飽海社

祭神一座 倉稻龜神 兩社領千百石

神階 初從五位下勳五等昇進以序貞觀十五年四

月五日為正三位 凡丁午一度降鏃有暴風雷震天氣異常人以為之神

軍後至樹下尋求之有鏃降形鏃矢蕃股等數品而非

鐵非石未知何物本草所謂雷楔雷斧之類乎又不唯

當社前陸奧能登亦有降畿內及山陽之地則未曾有

之物也

羽黑山權現 在最上領

祭神一座 倉稻龜神 未詳

推古天皇元年出現 社領千五百石

月山 坊舎三十一院

湯履山 山伏七十六坊

羽黑月山湯履三山為一六七月中雪稍磷時潔齊

登地獄處多有之詳于山類下

八幡宮 在最上今井村 神官寺 社領四百六石

同 在村山郡 威德院 社領四百十二石

同 在新庄村 神官寺 社領二百二十九石

同 在平林村 外記 社領二十一石

同 在清水 神官寺 社領三十石

同 在太町 久七郎 社領十七石

天神宮 在北白川 若松寺 社領二百七十石

同 在平林村 長學院 社領十八石

推尾神社 在山形 社領百石

諏訪明神 在同處 丁來院 社領二十石

鏡宮 在同處 威德院 社領

熊野權現 在飛田村

建久手中勸請之



白山權現 在杉山

社領十石 十三郎

正慶年中勸請之

權現宮 在平鹿郡吉田村

社領二十石

田河明神 在一宮村

社領五十石 神宮寺

祭神一座 大已貴命

平戸權現 在平戸

社領二十石 山伏 寶藏院

祭神一座 天忍穗耳尊

鳥海山權現 在鳥海山

祭神 未詳

慈覺大師始登山 云最高山常有雪潔齋六七月可

登而山頂無寺社唯見奇磐窟也麓有社俗傳曰鳥海

彈三郎靈祠也有川鏝倉權五郎景政與鳥海彈三郎

戰被射右眼放谷矢射殺敵後拔鏝到此川洗眼云

此川有黃額魚一眼眇也

陸奥評記云安東太郎賴時自稱安倍將軍押領

二州有四男一女嫡子首自二男安東太郎良宗三男

厨川次郎貞任四男鳥海彌三郎宗任也天喜五源賴

義奉勅攻賴時於是賴時中矢死貞任力戰而賴義同

義家敗軍五郎復征伐遂討貞任屬宗任免罪去女子

為義家自此鳥海彈三郎為義家之臣而後寬治義家

征伐武衡家衡時鏝倉權五郎景政性合戰所射右

眼自康平五年以後以之考則其射者非鳥海彈三郎明矣

但其戰場乃此鳥海邊乎舊彈三郎所領也故以鳥海

為稱號然不知祭其靈所以為神也

室珠山之石寺 在最上中野 天台 寺領千四百二十石

開基 慈覺大師 本堂藥師 寺舎十二坊

堂塔多寶物數多 堂後有清泉即大師所修出

八町上有與院

法光寺 在最上 同 寺領二百七十石

新編三國書

如法堂 在天台 寺領八十六石

內御堂 在同處 寺領五十石

護摩堂 在同處 寺領八十五石

正樂寺 在同處 寺領二十五石

來雲寺 在山形 寺領二百六十石

柏山寺 在同處 寺領三百石

慈見寺 在小山 寺領二千八百十石

成就院 在寒川江 真言 寺領二百七十石

惣持寺 在同處 寺領百八十三石

修善寺 在升形 寺領百二十石

神光寺 在中村 寺領二十六石

成就院 在最上 寺領七百八十九石

神官院 在同處 寺領百九十石

威德院 在同清水 寺領三十石

慈眼寺 在瀧本 寺領二十五石

寶幢寺 在山形 寺領千三百七十石

平鹽寺 在平鹽寺村 寺領百四十石

大乘院 在同處 寺領四十四石

月山寺 在楠西村 寺領五十石

長明寺 在村上 寺領七十二石

本光院 在田川 寺領二十五石

福正院 在高尾 寺領三十石

德雲寺 在松川村 寺領十五石五斗

慈息寺 在白石近處 同

本堂 觀音 左有弘法大師釋迦堂 右有除陀藥師不動堂 二玉門

本秀寺 在最上 禪宗 寺領百石

祐林寺 在同處 寺領八十八石

万松寺 在寒川 寺領六十石

陽春院 在最上 寺領四十七石

證江寺 在尾川 寺領百二十石

和漢三才圖會 卷之五

正覺寺	在地下	禪宗	寺領三十石
本護寺	在最上	同	寺領六十石
法泉寺	在寒川	同	寺領百石
會林寺	在新庄	同	寺領四十石
金勝寺	在中野	同	寺領二百石
輪泉寺	在松森	同	寺領三十五石
光明寺	在清水	同	寺領五十石
長源寺	在杉山	同	寺領百石
松林寺	在村山	同	寺領三十石
禪法寺	在大濱村	同	寺領五十石
正樂院	在山形	同	寺領三十石
法雲寺	在浪山	同	寺領十五石
松島院	在松島村	同	寺領十石
養源寺	在田川	同	寺領十五石
梅松菴	在平戸	同	寺領八石

永泉寺 在落伏（自酒田） 同  
 開基 源翁和尚 相傳曰境內池蛙不鳴聲

當念寺	在中村	淨土宗	寺領百石
西光寺	在寒川	同	寺領十五石
林光院	在川合	同	寺領十五石
吉祥院	在山本村	同	寺領十石
專稱寺	在山形	東本願寺派	寺領
院家為最上領同門僧錄			
淨福寺	在酒田	同派院家	
安昌寺	在同處	同上	
長光寺	在本庄	同上	
淨願寺	在窪田	同上	
西勝寺	在同處	同上	
念通寺	在尾花澤	同派	寺領

和漢三才圖會 卷之五

願行寺 在高王

東本願寺

西善寺 在窪田

同

真敬寺 在同處

同

專念寺 在同處

同

淨忍寺 在同處

同

願行寺 在同處

同

光明寺 在鶴岡

同

光明寺 在最上

同

末寺魁三箇寺内

時宗 寺領千七百六十石  
其座上座僧為本持  
藤澤之後任直勒廻國

本願寺 在寒川

同

西蓮寺 在同處

同

正明寺 在同處

同

妙法寺 在最上

法華

法華經寺 在今村

同

妙覺寺 在北島

同

法海寺 在山下村

同

立石寺 在最上

同

本尊 鬼子母神

來行院 在最上

山伏

行藏坊 在山形

同

安中坊 在寒川

同

大行寺 在大沼

同

無量院 在落合村

同

宗福院 在最上

同

金剛院 在西島村

同

常明院 在田村

同

最上川

在寒河江之次 山形近關東第一早川

牟夜牟夜關

良材集引八雲云牟也牟也乃關有陸奥

和莫二才圖會

二才

卷之六

六

出羽之交但關有出羽方草木森然行人不聚則難  
往來

△按俗謂有也無也關者訛也昔此山鬼神棲不時出捉  
入鳥鳴告有無人因其聲往來之說愈妄也或云鳥海

山近處有此關  
又後頼歌鳥  
宿世山  
伊奈

大沼 在最上郡佐澤  
其沼 南北十六七丈內有小島大小二十四各有名目  
而每三月至七月晴天則能浮游周旋也人有祈願者

所志島窺旋行占吉凶每四月八日祭山伏

戀山 袖浦 袖浦 袖浦  
袖浦 袖浦 袖浦  
戀山有酒田領其西海邊有

飯敷山 安古屋松 千年山 羽束師川 在山形之道處

象潟 在鳥海山之西北  
自酒田 六里 福浦 一里 女鹿 五里 此間有鹽越自此象

潟浦 珠禪寺有千佛入道島 法性寺島 鴉島 松島 辨天  
島凡有九十九島 八十八潟 海邊無双 風景亞於松島

此外別島 露島 鶴島 八十島等之名所多有之  
在所未分明

自奥州福島至米澤道  
福島 一里 佐々木野 一里 庭坂 二里 季平 二里 板谷 二里

大澤 二里 半 米澤 以上十

自奥州至出羽山形道  
勝田 一里 長野 半里 猿鼻 二里 川崎 半里 野上町 一里

谷 半里 境山 半里 關根 半里 關是 半里 其峠 曰山伏峠 岩

石 難之道也 山形

又有一道自奥州福島出桑折歷小坂金山等出於山  
形謂之小坂越詳見于津輕道

同鶴岡道

山形一里中野一里長崎一里寒河江一里此間有二  
白石二里海鹽一里佐澤半里本道寺一里此所湯殿  
砂路二里湯之内志津六里田麥一里大綱半里松根野  
丸岡一里庄内鶴岡

出羽國土產

紅花最上青亭蠟温石漆油紙紫根  
秋田秋田狗脊草同臭禛鱒冬聞雷鳴出錫  
銀昆布硫黃串炮煎海鼠鹿皮馬  
尾花澤有馬市每歲六月中旬引出與羽兩國馬買者  
着價而馬主不諾則敲馬主之頭一打則百錢二打則  
二百錢如踏仆則金一分增價亦一興也

