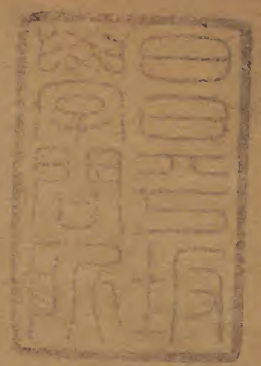


上諭條例

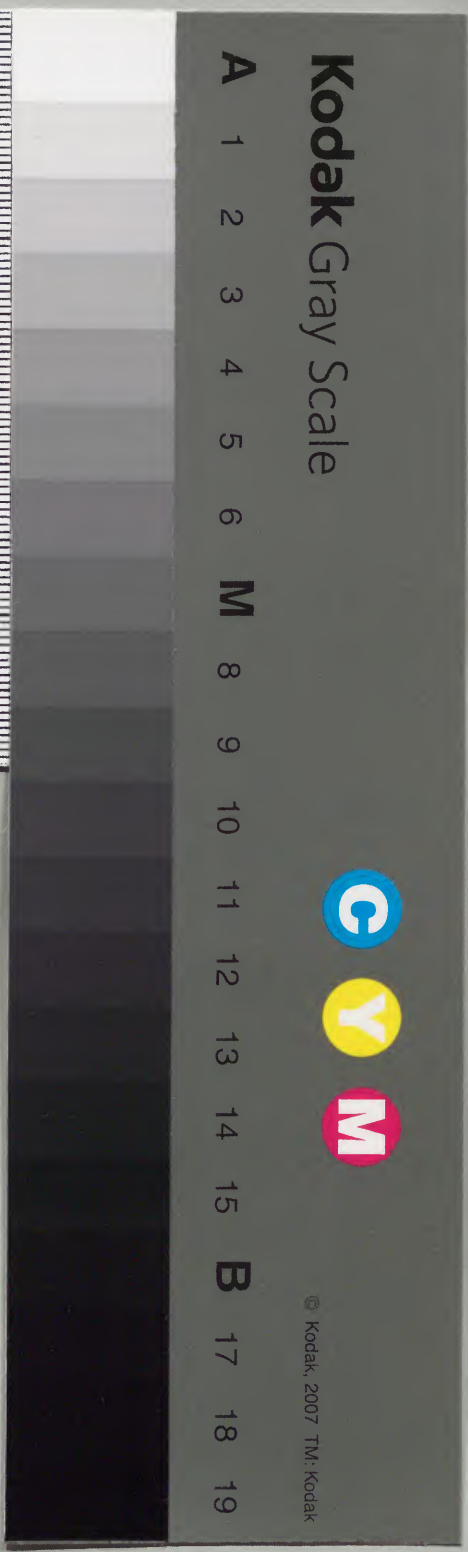
第八冊



		漢書門
八	九	〇
六	四	八
三		
冊架函號類		

庫	文	閣	內
三八七函	八九〇	漢書	
冊架	冊號	類	

內閣文庫	
番號	漢 8903
冊數	64 (8)
函號	287 19



綴じ部(喉部分)の文字等が開きが不鮮明な場所あり

乾隆元年條例目錄

兵例

年老之員不必送部引見

修補軍裝動帑項

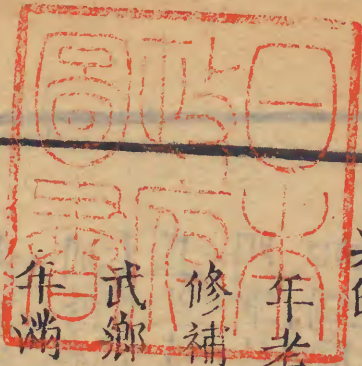
武鄉試遇雨展限天晴考試

年滿千總出考送部歸入分發千總班內籤掣銓選

武關簾官調用本省州縣內科甲之員

提鎮來京給咨赴部

親丁馬匹



條奏

兵元年目錄一

生息銀兩一分起息

京口梟棍販賣淮私嚴行究治并劃留餘益以資貧難

訓飭兵丁操演

考驗年滿千總

訓飭保舉恭遵都守

監生素習騎射准令一体御試一次

門軍禁止倩派酌撥民壯看守

加鋼腰刀入軍器冊

提鎮總兵引 見赴官門兩安

訓飭照常奏事引地

禁偷渡海船

河標新兵裁留

武職親丁名糧照直省例

嚴定展限入關并中箭數目

武職祖父母父母年老家無次丁准其終養

生息銀兩置田 當鋪短限指贖抽換

營伍提鎮逃閱

兵丁退甲養親

條奏

兵元年目錄二

嚴禁作賄囑妄報

復姓馳封繼父母

年老之員不必送部引見

兵部為欽奉

上諭事乾隆元年正月十八日將舉劾年老休致守備汪起朋帶領引見奉

旨汪起朋著照部議休致定例舉劾官員送部引見者恐有被叅屈抑情由是以令其赴部如年老官員原係衰邁之員且亦難于假捏若仍令赴部徒勞往返嗣後俱不必送部引見其有情愿赴部者仍令該督撫給咨送部引見著通行各該督撫提鎮知之欽此

各省辦理營務處長官各該處辦理營務處長官

內令位階封典並五品外郎不必擬請作具其官制應照舊例

計由是以令其位階改平奉官員應照舊例之員且亦擬于員外

官制內奉制官員擬改外郎官員擬改外郎官員擬改外郎

原奉

王儲前奉新大正五年八月日發給給與朱村塔守制給與朱村塔守制

共持其始末

奉法之員不必擬請作具

命下臣部通行各省將軍督撫提鎮遵行可也乾隆元年四月十二日

奉年五月內臣部議長湖廣廣陽揚兵官焦應林為密請公糧照

旨依議欽此守庫一疏內開嗣後各省標營公費銀兩請營于年底

將一歲共計公糧若干修用何項軍裝公事開銷若干現存若干

逐一分晰款項繕冊送核省布政使查核奏銷倘有浮冒開銷侵

弊情弊結該司查出申報該督撫題請等因其題遵行在案今該

布政使程仁所既稱公費銀兩皆中興行公事隨時支用原無定

款亦不必知會文員應行開門免無領款可查云無定案可據亦

應行開門免無領款可查云無定案可據亦

奏

親馬匹五

旨外請恤此

奉

命下留陪通各官軍管縣縣驗數下可也謹劄示平四月十二日

修補軍裝動帑項

兵部為敬陳管見等事議覆陝西西安布政使程仁圻查雍正十三年五月內臣部議覆湖廣襄陽提兵官焦應林為密請公糧歸入奏銷等事一疏內開嗣後各直省標營公費銀兩該營于年底將一歲共計公糧若干修用何項軍裝公事開銷若干現存若干逐一分晰款項繕冊送該省布政使查核奏銷倘有浮冒開銷侵蝕情弊經該司查出申報該督撫題奉等因具題通行在案今該布政使程仁圻既稱公費銀兩營中遇有公事隨時支用原無定數亦從不知會文員藩司衙門既無額數可查又無文案可據年

條

修補軍裝一

底造冊到司其中何者冥用何者浮冒無從查對請嗣後凡營中
動用公費銀兩修補一應軍裝器械等項該管弁員估定價值報
明提鎮查無浮估情弊始准動用修補完日委員驗明出具實費
印結申送提鎮至于差遣官兵盤纏等費應取具各官兵領狀亦
送提鎮提鎮即用印文將其營修何項軍裝何事差遣動銀若干
陸續移和藩司存案俟年底各營造送細冊到日藩司查明提鎮
原移印文逐一核筭如與原文相符轉請送部設有提鎮移報所
無抑或浮于移報之數即駁令更正并移提鎮查究倘委驗之員
扶同出結察出一併查叅照例議處等語應如該布政使程仁所

所請凡營中動用公費銀兩修補一應軍裝器械提鎮查無浮估
情弊准其動用修補完日委員驗明出具實費印結申送提鎮至
于差遣官兵盤纏等費取具各官兵領狀亦送提鎮提鎮即用印
文將其營修理何項軍裝何事差遣動銀若干陸續移送藩司并
報明該省督撫存案俟年底各營造送細冊到司查對倘有浮冒
開銷駁令更正將造冊舛錯并扶同出結之各官查叅照例議處
如有應行題請及報部核銷者仍照舊例遵行候

命下之日行文各直省督撫提鎮欽遵可也乾隆元年三月十七日奉
旨依議欽此

開辦總令與王... 兵部為奏

武鄉試遇雨展限天晴考試

兵部為奏

聞管見事武科清吏司案呈兵科抄出本部題前事等因于乾隆元年

三月二十一日題本月二十三日奉

旨依議欽此相應抄錄粘單行文直隸各省督撫一體遵行可也合咨

遵照等因計抄粘一紙內開該臣等議得杭州將軍富 奏稱杭

州地方上年十一月初六等日考試武舉馬步箭時未考之前自

本月初一日霪雨至十三日此數日雨或暫止天氣並未晴朗奴

才因雨水過多地溼泥濘將武生騎射有無失跌之處詢及巡查

條奏

武鄉試

官兵回稱此數日內地滑有連馬失跌五六人十數人不等奴才
相見巡撫程 詢其如此雨水仍復照常考試緣由據元章云係
從前考試定限例不可違雖遇雨務於限內騎射別省亦照此例
考試等語奴才伏思考試惟在挑技勇之善並不在于一時考試
且武生俱係南方之人騎射生疎者甚多兼之天雨地滑仍令騎
射若連馬失跌雖不致甚重手足肩背受傷則不能安然騎射雖
有技藝不得確知奴才愚見請嗣後每科考試限期之前值天氣
晴朗即令其騎射若值霖雨將騎射暫行展限俟天晴地乾再行
考試騎射則考試之武生等得以安然騎射而伊等技藝亦得盡
知至各省考試限期係一例若值雨水應否展限之處伏乞

聖主睿鑒

勅部議覆等因具

奏前來查武闈鄉試之期定例遵行已久但武途首重弓馬弓馬合
式始試技勇而後及文藝且于合式中挑好字號而好字號中又
分獲單好字號者誠以弓馬一項為武途之首重也若限于定期
雖值霖雨之時亦必考試則地溼溼滑士子不獨有仆跌之苦兼
之馳驟不能如意雖有騎射好者亦未盡其所長以致監試不能
確知技藝之優劣况武場主考即係該省督撫與文闈

特差者有間即或稍寬時日亦自無碍閱防今該將軍請于武鄉試騎射時如遇霖雨暫行展限俟天氣晴朗再行考試等語應如所請除天晴無雨仍照舊例定期考試外其或遇霖雨泥濘令其暫行展限俟天氣晴朗再行考試仍將展限緣由題報庶應試武生不致失跌受傷其技藝之優劣亦得確知矣俟

命下之日臣部行文直隸各省一體遵行可也

年滿千總出考送部歸入分發千總班內籤掣銓選

兵部為敬陳管見事議覆得本部右侍郎吳 奏稱臣在湖北巡任內見從前奉

旨分發

以守備題補之年滿千總約二十餘員內有守候二三年至五六年不能得缺者蓋因湖廣題缺無多遇有缺出例將預行保舉人員掣補而事簡各缺又聽部選以致分發之員得缺甚難在木省年滿發回原任候補者尚有現任千總俸薪親丁等銀可支若係別省分發者既無原任可歸每月只給銀二兩一切弓矢鞍馬薪米僕賃之費實屬不敷名為候補守備并不如一馬兵查伊等

條奏

年滿千總一

俱經督撫考驗保送其漢仗弓馬本皆可觀經年累歲補用無期以致技藝日就生疎人材漸歸廢棄非特楚省為然各省亦多類此若不少為變通俾得及時効力殊非仰體

皇上鼓勵戎行之至意查臣部武職陞選定例不論雙單月部推守備缺出原有一班歸于分發各省之巡捕營當差千總銓補近來此項人員久已用完每月缺出僅有班次名色無人可補請嗣後雙單遇有部推守備缺出向例輪用各省分發千總之班即將分發該省候補之年滿千總按其分發之先後名次輪班掣補知照各省毋庸再行赴部如此一轉移間則在外候補各省既有得缺之

日亦不信部推別項之班倘蒙

命允臣部行文各省督撫查有前項未經補用之員詳加酌量如本省有可題之缺仍聽題補如題缺無多不能即補者造具名冊送部以便挨班銓選等因具奏前來查各省年滿千總有奉

旨著回原任酌量題補者有發往別省交各督提以守備題補者是各該員人材技藝已蒙

睿鑒自堪勝守備之任但各省題補員缺有多少之分而

命往年滿千總皆候缺之員在題補缺多之省尚可陸續題補而題缺無多之省經年累歲無缺可題未免壅滯伏查臣部單月守備

修

地

缺出原有分發千總一班現在無人選補今發往各省題補之千
總與已經用完分發之千總事同一體應如該侍郎所奏將發往
各省現候題補之年滿千總令各該督撫提鎮逐一查明詳加酌
定內有人地相宜有缺可題者聲明報部仍留該省題補其題缺
無多之省分即將各該員籍貫履歷併發往年月詳細造冊出具
考語送部臣部接伊等名次先後註冊歸入分發千總班內籤掣
銓選庶發往候補人員不致守候無期均得及時効用此內有引
見未滿三者無庸送部其已滿三年者仍令給咨送部引
見可也等因乾隆元年三月二十六日奉

旨依議欽此

三月二十四日奉

兵部抄出奉旨題補前事等因于乾隆元年四月二十二日題
旨依議欽此相應抄錄部單行文直隸等省一體遵行可也等因
抄粘部單內開該臣等謹將各省題補之千總查考該部武
學官員姓名年貌籍貫等項開列清單咨送部內備查欽此
十三名每科題補十名內題補五名其餘八名內各調取
等因欽此

條奏

年滿千總三

吉附嘉煊北

武關簾官調用本省州縣內科甲之員

兵部為武關簾官隣省調取宜請停止以節勞費事武庫清吏司
案呈兵科抄出本部題前事等因于乾隆元年四月二十二日題
本月二十四日奉

旨依

議欽此相應抄錄粘單行文直隸各省督撫一體遵行可也等因
計抄粘一紙內開該臣等議得貴州按察使方顯奏稱查考試武
舉首重弓馬技勇至內場策論不過取其相稱賀州武關額中二
十三名每科簾官例于湖南雲南廣西三省舉人進士內各調取
二名赴黔以四名充內簾二名充外簾但武生策論簾官並不全

閱止聽監臨官挑選上弓馬技勇合式者調取該生試卷發給簾
官閱看其策論可以相稱即行取中是簾官四員只共閱試卷二
十三本切隔省調取簾官六員又護送簾官襟職三員往返奔馳
數千里發給路費數百金供應夫馬數十站而所閱試卷每員不
過五六本此等勞費似覺無謂臣愚以為嗣後武闈簾官請仍照
舊例于本省附近州縣內調取科甲出身者六員承辦既省奔馳
又省

國帑以為安便况武闈十月十三日入場十八九日即可發榜事竣
回署往返不過旬餘于公事亦無耽延黔省如是推之各省諒亦
相同等因具

奏前來查雍正十三年十月內經總理事務王大臣議覆工部右侍
郎張廷瑑條奏鄉試事宜一摺嗣後各省鄉試房考令該督撫于
科甲出身之屬員內詳慎考核不論進士舉人及曾經分校之員
俱准揀選入簾校閱等因奉

旨依議欽此欽遵經禮部通行在案文武鄉試均屬一體今貴州按察
使方顯既稱考試武舉首重弓馬技勇至內場不過取其相稱若
于隔省調取簾官又派護送襟職往返奔馳此等勞費似覺無謂
嗣後武闈簾官仍照舊例子本省州縣內調取科甲出身之員等

語應如所請嗣後凡武闈鄉試即于本省州縣調取科甲之員分
入簾發榜事竣即令回署不必于別省調取庶不致往返奔馳
往康公裕侯

命下之日臣部通行直隸各省督撫一體遵行可也

提鎮來京給咨赴部

兵部為通行事職方清吏司案呈查會典內開康熙四十五年覆
准凡提鎮等官有奏

旨調取來京引

見者該督撫計程定限給咨赴部聽候引

見仍將起程日期預行報部引

見後回任日期亦行報部等語又從前定例提鎮赴任本部定限給崇
令其依限赴任如有違限者照例題參等因在案近見各省提鎮
有奉

部列

提鎮來京給咨赴部一

旨特調來京者有奏請

陛見奉

旨允准來京者並不赴部投文及

陛見後亦不將奉

旨情由併起程日期報明本部每遇開列陛轉及應行查議等項無從

稽查嗣後凡提鎮來京引

見者該省總督巡撫務須仍循舊例預將該員起程日期報部并給發

咨文令其赴部聽候引

見候引

親丁馬匹

准備價存營仍限一月

旗牌傳宣等項擄行禁革

募補兵缺

兵部為敬陳營伍等事議得直督李疏稱武職親丁名糧以為養
贍家口其親丁馬匹止備價交營而無寔馬在槽喂養藉其草料
乾銀以養人口遇有調遣馬匹之時即以所存馬價購買應用從
無遲悞由來已久上年江南提臣補熙題叅標營各官親丁馬匹
一案部議令直省確查官弁親丁馬匹倘有空缺勒令買補仍行
題叅臣查親丁馬糧原係

恩賞養廉非同在伍馬糧若令親丁仍喂馬匹每月乾銀一兩設遇草
料騰貴乾銀不敷須將養人之餉為之貼補各官徒有領受馬糧

之名而無賞給親丁之寔于

恩賞養廉之德意不符且據所屬營員紛紛懇請若照部議勒令買補
 喂養缺額題奏則喂養寔難更有賠累而通省皆係應奉之員若
 聽其仍舊捏報而不之寃是陽奉陰違何以責屬員而收整頓營
 伍之效等語查先經臣部議覆武職馬步親丁案內親丁馬匹令
 足額喂養以脩差遣撥用在案惟是

恩賞養廉似與在營差操馬匹不同故馬糧充裕之營准以二步抵一
 馬支食今若將親丁馬匹俱令買足喂養在槽則以步守抵馬者
 得受馬糧之寔惠而原給馬糧者因喂養馬匹轉不如食步守之

名糧且恐草料一時騰貴乾銀或致不敷勢必將養人之項為之
 貼補是雖有養廉之虛名寔受賠補之重累且將馬價存營遇有
 需用馬匹之時既有在營操馬聽候差撥又有存由馬價以備購
 買自不至于貽誤應如該督所請武職親丁馬匹俱准備價存營
 遇有需用馬匹之時即將所存馬價銀兩照部定價值購買備用
 則營員既免養馬聽累之苦而

恩賞養廉亦得受寔惠矣又疏稱一品官以至披甲按照職分自四百
 枝而下至五十枝儲備箭數原為良法今條奏推而行之于綠旗
 各營其中有應稍為分別如一營兵丁千名弓箭手常居三四島

鎗藤牌炮手常居六七皆有本身火器牌刀終年操演能以餘力習射者無多且係守糧每月閱銀一兩以養一身口食修整本項器械等項每覺不敷若又責令預備箭枝寔有艱難直省提標河屯營甲械炮火俱係部發但有馬兵弓箭步兵未曾并給亦因其非皆習射之故屢經各兵呈懇將烏鎗藤牌炮手各兵聽其力量所能備箭習學以圖進出免其限定數目一体點驗其餘官弁并馬出弓箭手仍以按限製造臣目擊兵艱難于緘默等語除官弁馬出弓箭手仍令按限製造毋庸再議外其步兵內烏鎗藤牌炮手兵丁既非專習弓箭應如該督所請令各兵聽其力量所能備

箭習學免其限定數目一体點驗又疏稱條奏凡兵丁逃亡事故統限一個月項補任支起支部議准行但各省地方情形不同解驗考補不一地當衝繁小民可以自食多不愿于當兵召募既難時日自遲若偏僻處所往往兵缺未出先有代補之人間或富庶地方以行伍可遮門戶更有出費謀求召募既易時日自速臣以為勒限拔補杜絕稽延早足兵額其法可行若限定一月對日起住則恐行之不善在募補艱難慮及逾限未免草率濫收而有人待缺及現兵拔為馬餉步戰者已經補伍而不得起支于兵情未便等語查雍正十三年十一月內臣部會同戶部議覆浙閩提督

却題為敬陳兵丁私曠等事一疏內稱閩省陋弊凡事故兵缺雖稱隨時募補其寔無人此項存銀名曰私曠將條任意侵扣隨意避延各省亦有類此嗣後事故兵缺限以一月驗補足額將一月內所曠糧餉截存充餉造入該年兵馬奏銷冊內具題查核等因題覆通行在案是原議事故兵缺限一月募補者原以杜不肖營員虛懸兵缺冒侵糧餉之弊至未滿一月之限所募兵丁並未禁其起支糧餉原議甚為明晰若因募補艱難恐其草率塞責遂不定以限期則武弁等無所責成設有不肖員弁任意避延久懸兵缺者更何以寔營伍該督查照原議遵行毋庸再為定議又疏稱

提鎮各標所設傳宣戎旂字識伴當旂牌內丁等項名色以及各種跟役皆闕兵額自當減少數目足用而止或輪班調換不應常川佔役分別彼此至于裁縫厨役毛皮匠水火夫等項皆私家所用更宜發給工價今字識伴當等率皆濫設傳宣旂牌等額數過多甚至裁縫等類悉給名糧以代工食一鎮衙門竟至一二百人不惟中軍從而效尤即有佔至數十名者且所轄將弁沿習成風各有佔用况此等名為大班不歸屬員管轄每逢大操始出合隊其中人材稍可者方習弓箭以為拔官之地別項技藝多不屑于演習兵額虛糜士氣不振皆由于此等語查提鎮衙門凡傳宣旂

牌等項皆關兵額但取足用毋許過多自宜輪班調換不應常川
佔役至跟役裁縫厨役毛皮匠水火夫等項皆係私家所設理宜
自出已資雇募應用並未令其悉給名糧以代工食伏查雍正二
年定例綠旗兵丁除公務差遣外如有私事驅使者題參從重治
罪督撫提鎮狗情隱諱不行題參嚴加議處等因久經通行在案
但恐日久廢弛應令該督嚴飭所屬悉行禁革嗣後提鎮衙門并
所屬將弁有仍前濫設傳宣等項名色混給名糧者該督提立即
指名題參至外省各營或有此等情弊亦未可定應令一体查明
禁革恭候

生息銀兩一分起息

兵部為遵

上

議奏事大學士鄂

張

等議覆山東布政使鄭禪寶條奏據稱山

取各標營兵丁生息銀兩交與當舖每月一分五厘至二分生息
者居多當領本之時各商按股朋分與擎易舉亦可按月繳利然
各商開張與當一切租債房屋產畜穀計報官納稅人工伙食等
費浩繁如在巨邑大鎮烟火稠密商賈輻輳之區來當者多取利
自廣如在山陬僻野之商本少利微加以每月官銀之利息益難
轉運查官銀之在當舖此月之會否當出有無利息總須繳還

生息銀兩一

此一月之官利以備需用彼既按月交官自必停厯當本當本既
停利從何出不免有賠累之苦合無酌減利息無論分半二分者
槩定為一分起息則商力既舒自無擾累等因奉

旨大

學士鄂爾泰張廷玉議奏欽此查各省兵丁生息銀兩原令各該
督撫提鎮等善為營運公平辦理務使兵丁得沾利益而商賈亦
無賠累所得利息量入為出以惠濟兵丁數年以來該督撫提鎮
等各按地方情形辦理雖營運之法不同均當酌量公平以除偏
輕偏重之弊今山東省兵丁生息銀兩既給與當商每月令繳利
分半二分不等未免過多當商難於應付應如鄭禪寶所奏將東

省發給當商生息銀兩嗣後每月總以一分起息不得照前多收
至于賞給兵丁銀兩亦當量入為出為久遠可行之道如此則當
商營運寬舒而兵丁亦永霑利益矣是否有當伏候

諭旨謹

奏乾隆元年四月二十四日奉

旨依議欽此

條奏

生息銀兩二

商營鹽價

奏請酌減平四日一十四日表

商營鹽價

商營鹽價而天下亦不謂味益矣是天下營外
至于賞銀共下幾西亦當量入為出為入數下言之實此
餘營商主以將而強餘每凡以一公共使不營前之

京口梟棍販賣淮私嚴行究治并劃苗餘鹽以資貧艱

兵部為據寔密陳仰祈

睿鑒事山東司案呈內閣抄出大孝士管理浙江提督嵇 奏稱竊照

浙省上冬今春雨水過多土洶未旺鹽價昂貴仰蒙

聖恩軫念民依

命臣斟酌調劑臣于三月二十日條晰具摺恭奏在案進摺之後臣復
加詳察浙省鹽價已經平減從前每斤 錢十五六文者現今減
賣八九文至十二三文不等各就道里之遠近核定價值之多寡
商民兩便一切私販梟棍經臣設法禁戢咸皆潛踪歛跡惟聞江

絲奏

京口梟棍販賣淮私一

南之蘇常鎮興販私鹽比皆是而鎮江尤甚臣隨遶委撫標
備弁前往查緝並檄行江南鎮協守令一體察禁又恐奸徒藉稱
鹽貴煽惑愚民復照前督臣李衛所定江省各屬之價再為酌減
如有罔利奸商高槿價值者即飭該地方有司戾挈究治以期上不
累課下不病民兩江督臣趙鎮江將軍臣王因准私充斥侵
越丹徒丹陽引地文經出嚴查無如地方官不明大體以為

聖意從寬私鹽可以不禁于是姑息養奸以致京口丹徒一帶積梟奸

棍口稱貧窮老少公然渡江販賣淮私于三月二十日被巡江捕
及擊獲梟棍等即將私鹽傾入江中遂指捕役為商人所僱恃強
毆打復扛至商人程德立店內索討原鹽乘机將官鹽搶去二十
餘引同日又搶汪瑞號官鹽十餘引知縣顏紹怡僅將現犯薄責
五板釋放而捕役李盛亦被責處以致奸棍益無忌憚又于三月
三十日糾集多人手執黃旗上寫奉

旨養生反有威逼天有好心沿江阻隔若得通行並無匪類如不通行

有變有變等字復徃西門大街等處向各舖戶叫喊口稱淮鹽止
賣九文價賤折鹽每斤十四文價貴爾等何不能市明日若不開
門穢物污入店內等語其時瞽目老少并隨後附和之丁壯以及
道傍觀者聚至二三百人經鎮江城守營副將王繼知縣顏紹怡會同

奏

京口梟棍販賣淮私二

勸諭始得解散臣思鹽梟之害自古為然無厭之求新難盡給若不嚴行查拏設法開導則愚民趨利如鶩甘為梟棍指使勢必流入匪類蔓延滋擾關乎鹽法者尚小而關乎風俗人心者寔大所以臣于前摺鯁慮及多方籌畫緝私請帑預為積貯并周濟貧難老幼務期寬嚴得宜以仰副

皇上惠愛元元之至意今丹徒為江浙要隘京口現有重臣彈壓乃奸徒敢于如此橫行目無法紀此風一長則邊海場灶群起效尤何所底止况私鹽偷煎價輕官鹽納課價重引地大牙相錯界址攸分淮鹽之不可侵浙猶浙鹽之不可侵淮遠近懸殊低昂互異豈

訓飭兵丁操演

兵部為欽奉

上諭事職方清吏司案呈乾隆元年五月初四日内閣抄出奉

上諭自古制治經邦之道揆文必兼奮武誠以兵可百年不用不可一日不備也國家承平既久武備營伍最宜加意整頓雍正七年間

皇考特降諭旨令各直省訓練成行精熟技藝即如鎗手演習火器毋許只放空鎗必用鉛子打把演熟準頭俾成利器以收寔用乃朕聞各直省寔力奉行者甚少鎗手仍係空放並未習用鉛子打把之法弓箭手多用乾弓專講虛架並未練挽強貫扎之能簾牌手僅以滾跌

上諭

訓飭兵丁操演

一百廿

花簇見長並未學摧鋒破陣之技似此虛文塞責毫無裨益相沿日久恐致營伍廢弛關係非淺嗣後各直省督撫提鎮務各留心整飭俾將士奮勵操演庶幾隊伍兵丁悉成千城捍禦之材乃為無曠職守倘有怠忽因循仍蹈舊習者朕必重加譴責欽此相應通行各省漢將軍督撫提鎮一體欽遵可也為此合咨前去欽遵施行

考驗年滿千總

兵部為請

旨事職方清吏司案呈本部條奏發回原任年滿千總歸班補用一摺於乾隆元年五月初四日奉本日奉

旨依議欽此為此合咨前去欽遵施行計粘單一紙內開查本部奏稱年滿千總俱經該督撫提鎮考驗其弓馬漢仗平常不勝保送者業經咨部註冊其有人材壯健弓馬去得并効力行間著有勞績者出具考語保送赴部引

見恭候

修奏
地

簡用所以慎選武弁加意人材者法至善矣但千總引

見之時其人材弓馬果優者蒙

皇上即行分別錄用其人材弓馬稍次者仍著回原任雍正十三年正

月內奉

旨九年滿千總發回原任者因其漢仗中平又未和効力如何是以發
回令各該督提再行試看如効力果好遇有守備缺出仍可與各標
千總內比較酌量題補不得因其回任即碍難保題爾部可行文各
督提知之欽此欽遵通行各省在案但

諭旨頒發之後各省督提或因該省題補員缺多用預行保舉人員或

因該省題缺無多難于比較題補是以碍難保題容或有之臣部
伏查此項年滿千總既經該督提保送于前乃因發回原任之故
以致壅滯于後縱有屯勉効力之員而不予以一進身之階似未
平允請行令各該督撫提鎮將此項人員逐一詳加考驗其技藝
平常無効力寔績者不必俟其再行俸滿即隨時酌量咨部註冊
開缺如人材壯健技藝優嫻堪膺題補而寔無缺可題者出具確
寔考語造冊送部臣等將現在乏人推補之內註冊千總二班內
分與一班照伊等奉

旨發回之先後挨次推補俟掣籤後行文各該督撫提鎮給咨送部引

考驗年滿

一百廿一

見似此少為變通庶發回原任之千總均得及時効用自必益加奮勵
矣是否有當伏候

諭旨遵行等因于乾隆元年五月初四日交與奏事郎中張文彬等轉
奏本日奉

旨依議欽此

因結小段... 訓飭保舉叅遊都守

兵部為欽奉

上諭事職方清吏司案呈乾隆元年五月初十日內閣奉

上諭查雍正元年三月間曾奉

皇考諭旨令兵部行文各省督撫提鎮于叅遊都守內擇其漢仗好人去
得者各據所知秉公保舉將職名具奏若無可保之人不必勉強亦
不必定數今著該部遵照此例行文各省令其保舉俟保舉到日其
繕摺每月進呈之處亦照前例行欽此相應通行直隸各省漢將軍
督撫提鎮可也為此合咨前去查照施行

上諭

保舉叅遊

上諭查該部奏請將武備等項... 兵部為例監請與武備等事武科清吏司案呈兵科抄出本部題
前事內開等因于乾隆元年五月二十日題本月二十二日奉
旨依議欽此抄出到部相應抄錄粘單通行各省督撫轉行該學政一
體遵行可也為此咨前去欽遵查照施行計粘單一紙內開該
臣等議得廣東潮州總兵官范毓麟奏稱切查鄉試事例文生得
入武闈武生得入文闈其例監生與文生一體鄉試獨無准入武
闈之例臣等見監生中亦有人材壯健弓馬素嫻之人以其限于
資格進取無由雖考職捐職亦可進階而用遠其材終覺未盡所

監生素習騎射准令一體鄉試一次

監生素習騎射准令一體鄉試一次
兵部為例監請與武備等事武科清吏司案呈兵科抄出本部題
前事內開等因于乾隆元年五月二十日題本月二十二日奉
旨依議欽此抄出到部相應抄錄粘單通行各省督撫轉行該學政一
體遵行可也為此咨前去欽遵查照施行計粘單一紙內開該
臣等議得廣東潮州總兵官范毓麟奏稱切查鄉試事例文生得
入武闈武生得入文闈其例監生與文生一體鄉試獨無准入武
闈之例臣等見監生中亦有人材壯健弓馬素嫻之人以其限于
資格進取無由雖考職捐職亦可進階而用遠其材終覺未盡所

監生素習騎射

何奏

地

長況人材造就莫不各有所用因所學而振興之自必各有成就
若准其例入武闈則人材壯健素習韜鈴者亦得上付鷹揚以供
騎使臣請

聖恩凡例監生有願入武闈者准照人文闈例地方官申送學政錄送
監臨與武生一體鄉試擇其內外場兼優者酌量取中則偏長錄
用益見人材奮起矣等因具

奏前來查康熙五十二年十一月內奉

旨文武考試雖曰兩途俱係選拔人材而習文之內亦有學習武畧善于
騎射者習武之內亦有精于制義學問優長者如或拘于成例以文武

兩途不令通融應試則不能各展所長必致遺漏真才嗣後文章生
員舉人內有情愿改就武場考試者習武童生生員舉人內有情愿改
就文場考試者應各聽伊所愿准其考試欽此欽遵經九卿議覆嗣後
文生員有愿改入武場武生有愿改入文場者照文武生員鄉試
例起送各文武場鄉試其中武者照例造入新冊其不中者仍各
歸入文武原冊內不准再行改考此考試事宜俱照科場現行例
行等因題覆奉

旨依議欽遵在案至捐納監生有學問優長者准入文場原與文生一
體其中素習韜鈴熟練騎射者自不乏人前議文生准入武闈考

奏

監生素習騎射

二百十九

試而監生一項未經議及今該鎮范毓麟既稱監生中有人材壯健弓馬素嫻之人以其隄于資格進取無由請將監生有愿入武闈者准照入文場之例與武生一體鄉試等語除入旂漢軍監生臣部于康熙四十八年議令與武生一體鄉試毋庸再議外至各省監生中有素習騎射願入武闈者應如該鎮所請令地方官照例起送准照入文場之例與武生一體鄉試一次其中武生造入武舉冊內其不中者仍歸監生原冊不准再行改考恭候命下之日臣部通行各省可也

門軍禁止倩派勸撥民壯看守

兵部為請定州縣城門軍禁止倩借以免派擾事兵科抄出本部題前事等因于乾隆元年五月二十五日題本月二十七日奉旨依議欽此諛臣等議得掌京畿道事監察御史楊嗣璟奏稱門軍之設原以慎啟閉而司出入直省州縣城內駐防兵少不敷撥守城門而門關重大應用門軍每州縣四五門每門二三名每名正食十兩八兩不等或派里甲或派地保按錢糧多寡人戶貧富各出銀錢以為門軍工食皆曰門差窮民苦累乃所偏者幸多無賴毫無稽查既無裨于門禁又虛糜閭閻之脂膏吏治民生均有未便

臣請除現有弁兵看守之處外其餘科派里民者一概革除專責民壯寔為利便夫民壯額設工食專事防護並無襍差每州縣多至四十餘名少則三十餘名每名撥派二名輪流更替即可敷用且民壯原係操之人以充門軍非襍差游手可比亦不致悞其習操防守而間關永免派累等因具奏前來查直隸各省府州縣城門門軍原令專司啟閉稽查出入關係最重其有城內兵少不敷分撥者如派八里甲地保催覓應役恐有指公私歛苦累小民情弊應如該御史所請除直省府州縣城門現有兵丁看守者應仍令兵丁照舊看守毋庸議外其向派里甲地保催覓應役者一概

革除即于府州縣額設民壯內每名派撥二名令其輪流更替看守稽查出入如有衝繁府州縣地方差使繁多額設民壯內不敷應用難以派撥者或有偏僻府州縣地方額設民壯原屬無幾不便再為派撥者令各該督撫將城門軍應用何項之人充補併作何派撥之處詳酌妥議具題可也

臣等查該御史所請除直省府州縣城門現有兵丁看守者應仍令兵丁照舊看守毋庸議外其向派里甲地保催覓應役者一概革除即于府州縣額設民壯內每名派撥二名令其輪流更替看守稽查出入如有衝繁府州縣地方差使繁多額設民壯內不敷應用難以派撥者或有偏僻府州縣地方額設民壯原屬無幾不便再為派撥者令各該督撫將城門軍應用何項之人充補併作何派撥之處詳酌妥議具題可也

條奏

甲寅 李止二

此項有兵者守之慮外其餘科派里民者一概革除事
 此項為利便大民北刻設工食事防壞並無補差等州縣多
 三四十餘名少則三十餘名每名撥爪二名輪流更替即可敷用
 一此北外係保之人以充門軍非補差并予可比亦不致誤其日
 計可酌給之銀給酒受給其銀下以
 對兵亦亦給林冷谷給替林林門一軍熟凡可取之入民蘇計
 熟用取以亦給替林林門一軍熟凡可取之入民蘇計
 查查出入收亦亦給替林林門一軍熟凡可取之入民蘇計
 章高由千取以亦給替林林門一軍熟凡可取之入民蘇計

加銅腰刀入軍器冊

兵部為敬陳管窺等事議覆江西南昌總兵官李君賢查雍正十
 一年七月內臣部議覆湖廣鎮草總兵官今陞湖廣提督楊凱奏
 請查驗兵丁腰刀等事一疏內開各省將軍督撫提鎮管轄營汛
 兵丁所帶腰刀如有白鉄者陸續銷燬加銅打造務須鋒利以濟
 寔用仍令該管官不時查驗遇有損壞即行修整倘經督撫提鎮
 差員查驗仍蹈前轍者即將兵丁革伍該管官以廢弛營伍題參
 臣部照例議處等因具題通行在案是直省各營兵丁改造加銅
 腰刀遇有損壞即行修整仍令該管官不時查驗又令督撫提鎮

條奏

加銅腰刀一

稽查倘仍有白鉄腰刀兵丁已定有年伍之條該管官員嚴以廢弛營伍草戕處分之例立法既已周詳若果稽查嚴緊自無短少摻改之弊倘必令其鑿明營分哨司編列號數則已經造成之腰刀又令交官鑿字反致繁擾兵丁應將該鎮所請之處毋庸議仍行文各該督撫提鎮照臣部從前原議加意稽查如有將改造加鋼腰刀并未經改造之有鋼腰刀私換者即將該管官題參議處俟歲底一併出結報部于該管官離任時亦一併入于軍器冊內交代可也乾隆元年六月初一日奉

旨依議欽此

提鎮總兵引 見赴宮門請安

兵部為欽奉

上諭事乾隆元年六月初五日奉

上諭朕因各省提督總兵官未經識認者甚多是以降旨令其酌量先後來京陛見查會典開載有提鎮到京赴部投文聽候引見之條但此例不行已久督撫提鎮同為封疆大吏督撫既不赴部引見則提鎮到京亦准其即赴宮門請安候朕宣召不必先行赴部至伊等起程赴京及回任日期仍循舊例報部以便稽查欽此

此國不...

外來京師...

上諭朕因各省...

王儲事...

文...

其後宮門...

訓飭照常奏事引見

兵部為欽奉

上諭事職方清吏司案呈乾隆元年六月...

上諭朕御極以來日理萬幾早夜孜孜惟恐政事稍有曠廢...

訓誠臣工務期百度具舉無稽留滯之弊以副勵精求治之心...

因天氣炎暑聞八旂六部大臣惟恐朕躬煩勞欲將當奏之事擇其...

重要者奏聞引見之人擇其緊要者引見其餘則俟之秋涼之後此...

則不知朕心者朕辦理天下事務寒暑有所不避豈肯白晷晏安况...

彼聞奏牘引見官僚亦不至過于勞瘁即彼引見之人雖受暫時之...

一諭

訓飭照常奏事

一百卅八

然而得早被錄用諒亦不以為苦嗣後可照常奏事引見不必有意
減少即通行傳諭知之特諭欽此相應通行漢將軍督撫提鎮一體

欽此可也

臣天原炎魯備八港六疇大引辦恐阻礙取營營奏之事對其
同籍引工於陸百惠具舉無計留承帶之舉以區區計未出之心也
上諭軍部文部吏部案呈請到承平六月二十五日內閣奉

兵部議奏

禁偷渡海船

兵部為請嚴船戶之例等事議覆福建水師提督王郡查康熙五
十六年十月內臣部議准原任福建提督滿保條奏凡有往臺之
人必由地方官給照單身游民無照偷渡者嚴行禁止如有違犯
分別官民嚴加治罪等因又雍正八年三月內臣部議准陞任福
建觀風整俗使劉師恕條奏客頭在沿海地方引誘包攬索取銀
兩用小船載出後上大船者將為首客頭比照大船僱與下海之
人分取番貨例發邊外充軍為從者減一等杖一百徒三年澳甲
地保及船戶舵工人等知而不舉者亦照為從例杖一百徒三年

禁偷渡海一

條奏

均不准折贖其偷渡之人照私渡關津律杖八十遞回原籍等因
遵行各在案是偷渡之單身游民誘攬之客頭船戶久經例禁但
船戶之罪輕于客頭則奸徒罔知顧忌貪利違法尚敢任意裝載
查臺灣孤懸海外非船莫渡船戶在船裝載客商果能恪遵定例
驗有印照方令上船則無照之人無從裝載而偷渡之風自可漸
息倘有貪利船戶勾通客頭將無照之人私行裝載過臺索利分
肥既屬狼狽作奸自宜一例問擬應如該提督王郡所奏嗣後如
有船戶貪圖獲利在沿海地方私攬無照之人裝載偷渡過臺者
將船戶照為首客頭發邊衛充軍例發邊衛充軍所得贓銀照追

入官舵工及澳甲地保人等知而不舉及違禁偷渡之人仍照舊
例分別治罪仍令該督撫提鎮嚴飭水汛及本地各官各官實力
奉行倘該地方官弁失于覺察及隱匿不報者一經發覺遵照定
例分別恭處如此則地方官弁實力稽查沿海船戶咸知畏法不
敢貪利輕犯而偷渡之弊可除矣俟

命下之日行文海疆督撫提鎮多張告示諄切曉諭于文到六個月之
後如有犯者悉照此例治罪等因乾隆元年七月廿四日奉
旨依議欽此

旨

命

奏請裁留兵丁恭請
 聖訓事職方清吏司案呈乾隆元年七月二十五日内閣抄出江南河
 道總督高 奏稱接准兵部咨開御史蔣 條奏請裁額外添募
 之兵以省繁費事一案奉
 旨該部議 此項應裁之 俱暫留原餉差操候該省各營兵丁事故
 缺出停其召募即將新兵陸續坐補等語此議固是但聞各省兵丁
 事故缺出有挑本兵子弟 補之例若本兵子弟無可頂補方行召
 募今若概用新兵頂補未况有得本兵子弟食糧之路此亦不可不
 命丁之日行交兩廳督辦等語奉 旨著照所請其各省官軍
 兼食俸錢雖而命裁之莫不切矣
 因令保奏員時此限軍官在實衣禁色等語
 奉旨尚結軍衣官在夫十費察及別軍一
 因令保奏員時此限軍官在實衣禁色等語
 人官職工兵甲此補人等賦而不舉及盡
 人官職工兵甲此補人等賦而不舉及盡

河標新兵裁留

兵部為條陳河標營制酌議裁留兵丁恭請

聖訓事職方清吏司案呈乾隆元年七月二十五日内閣抄出江南河

道總督高 奏稱接准兵部咨開御史蔣 條奏請裁額外添募

之兵以省繁費事一案奉

旨該部議 此項應裁之 俱暫留原餉差操候該省各營兵丁事故

缺出停其召募即將新兵陸續坐補等語此議固是但聞各省兵丁

事故缺出有挑本兵子弟 補之例若本兵子弟無可頂補方行召

募今若概用新兵頂補未况有得本兵子弟食糧之路此亦不可不

條奏

兵河標新兵一

三百廿八

為籌及著諫管大臣悉心斟酌期于兩全若本兵子弟亦有可頂補者仍用其子弟若無可頂補則用新兵至新兵倘有拔補及事故缺出即停其募補如此徐之辦理不必急遽即遲至十餘年裁減足數亦未嘗不可務令安置妥貼俾新舊兵丁均無失所倘有辦理不善之處朕必于該管大臣是問餘依議欽此仰見

睿慮周詳恤備至查部臣議稱漕河各標新添官弁兵丁亦應照直隸山西之例行令該督將此項新兵除老病辭退者即將糧餉開除其餘俱暫留原餉若操俟所屬各營兵丁事故缺出停其招募新兵糧餉統于該兵頂補別營入伍之日開除至新添官弁遇有

相當缺出陸續分別調補所餘馬匹并旂幟盔甲器械等項俱照直隸山西之例酌量撥補分晰造冊報部查核其中辦理尚需妥協之處令該督等悉心籌畫斟酌辦理等因伏查河臣未分南北以前其衙署原在山東濟寧州設立中軍副將並左右兩營及城守營統兵防護此舊制也自雍正七年河道分任南北所有濟寧原設官員悉歸河東河臣標轄其江南河臣駐劄清江浦向未設有標營先經前署河臣尹

奏請將漕標之徐州營副將改為河標中軍副將宿遷營遊擊改為河標右營遊擊并蕭營守備俱歸河臣統則各營兵丁除分駐徐

邳等屬汎地外其在清江浦分防操演者止有一百九十八名中
營駐劄徐州相距清江五百餘里右營駐劄宿遷之白洋河鎮相
距清江一百五十餘里路遠兵單營制原未周備迨雍正九年欽
奉

世宗憲皇帝諭旨酌增兵丁廷議河標添兵一千名經大學士嵇題請以
六百名留于清江南隨標操演以四百名分撥于徐州宿遷二營
各二百名清江添設副將一員以為河標中軍副將原設之守
備改為都司又添設千總二員把總四員其徐州營改為河標左
營添設千總一員把總一員宿遷營仍為河標右營添設千總一

武職親丁名糧照直省例存價

兵部為請

上事車駕司案呈本部奏前事內開查得先經江南總督趙弘日等疏
稱江省武職親丁名糧馬步兼支其馬少營分以二步抵一馬支
食但支食馬糧一分者餉銀三兩喂養草料在內支食二步亦支
銀三兩不用喂養馬匹其養養多寡自為懸殊請將各員親丁馬
匹存價如有用馬之時自行購交等因臣部以江省親丁馬匹令
各員存價一半喂養一半等因議覆准行在案嗣於乾隆元年四
月經直督李衛疏稱武職親丁馬匹原係

修奏

恩賞養廉非同在伍馬糧若令親丁仍喂馬匹每月乾銀一兩設遇草料騰貴乾銀不敷須將養人之餉為之貼補各官徒有領受馬糧之名而無賞給親丁之寔於

恩賞養廉之德意不符請將親丁馬匹俱准以馬價存管遇有需用馬匹之時即將存留馬價購買自不致於貽誤等因具題臣部覆准行文在案今據江南總督趙弘恩等仍遵照前議請將雍正十三年江省各營武職親丁馬匹存價一半之處造入奏銷冊內送部查核等因請示前來查各省武職親丁馬匹均係

恩賞養廉今直省武職親丁馬匹既蒙

皇上天恩准其存價所存江省各營武職親丁馬匹應照直省之例畫一辦理俱令存價由官喂養一半不致受馬糧之名而無賞給親丁之寔庶武職親丁得以一體沾

恩俟

命下之日臣部通行各省一體遵照辦理可也為此謹奏請

旨等因于乾隆元年八月初四日交奏事郎中張文彬等轉奏本日奉旨知道了欽此

奏卷

武職親丁二

旨以直下效此

旨著因下詳制示平八月四日交奏事司中張文琳等轉奏本日奉

命下之日引時直省各省一請暫照舊制下

恩科

下之與熟海瀨縣下制以一斷改

一擬野則令其酌量其費養一半不疑受其難之各而無費公既

天恩望其音酌也

嚴定展限入關并中箭數日

兵部為請酌武闈步射之制并請展限以收寔效事武庫清吏司

案呈兵科抄出本部題前事等因于乾隆元年八月十六日題本

二十十八日奉

旨依

議欽此欽遵抄出到部相應抄錄粘單通行直隸各省督撫轉行

該學政一體遵行可也為此合咨前去遵奉施行等因計粘單一

紙內開該臣等議得臣部右侍郎吳一奏稱鄉會武科法制非不

精詳但科甲與營伍同屬干城之選而較射之法迥乎不同似宜

稍為酌改查營伍步射僅二十五弓善射者不過三十弓至鄉會

條

嚴定展限入關

一百十五

試則以五十弓為準立把高七尺濶五尺其寬大不啻如屏障然射數則以九矢為一回以中二矢為合式迨至選蒞戎行又須習營伍射法曩時所習大把遠步之技一無所用查步弓每弓二步有餘五十弓合一百餘步箭至百步以外所謂強弩之末力竭勢微一遇風沙更無憑準從前舊制八十弓中一矢為合式應試者皆用四伍錢極輕之箭望空仰射飄墜倖中康熙三十三年始改為五十弓而立把子高大如前夫樹侯既大雖多中不足稱能而步數太遠則合式者率多倖中而善射者或反見遺去歲臣在湖北典試武闈見武生中多有漢仗耒耜桓射法精熟者祇因步遠難以合式遠致攢斥殊屬可惜因思大把遠步寔無益于掄才之典數科以來鄉會試二場考畢將挑選馬步合式者重試小把近射以定優劣固已明知大把遠步為不足憑特以相沿既久不得不循例而行再查鄉會定例于初七日開弓外場不過七日若步射必須九矢合之馬箭技勇非十餘日不能竣事恐悞三場之期故外省鄉試寔皆于初二三日開考非敢有意違例蓋時日所限有不得不然之勢至考試步箭不能按數射完但取合式而止若兩三箭內中二矢者其餘箭數俱不令復射至試錄上填寫步下中八九矢者俱係虛擲是雖限以九矢究屬有名無寔請嗣後武闈

步射其立把大小遠近宜悉照行伍之例每人以五矢為率中二矢者為合式務用硬弓巨鏃必須射完其軟弓輕箭者不准挑入
再字號至開考日期大省人數多者請展限初二三開考其小省
人數少者仍照舊例行所刊試錄據寔開註不許任意增填箭數
等因具

奏前來查會典內開康熙十三年覆准考試武舉生童二場步箭立
大把高七尺濶五尺以八十步為率務要殼滿中的九箭中二箭
者合式不合式者不准入三場嗣于康熙三十二年臣部題為考
試武舉事一疏奉

科給事中邵錦濤摺奏公同酌議據寔支銷應俟臣等公同酌議
題覆之日按日計算移咨戶部支領應用可也奉

旨依議

事據方清更司奏呈兵科抄出本部題前事等因乾隆元年八月
二十九日題九月初一日奉
一、禮部等司也并奉給軍內開議得廣州將軍張正興奏稱伏查
會典內官軍應及母八月年老無職備先者其在軍中應
一、禮部等司也并奉給軍內開議得廣州將軍張正興奏稱伏查
會典內官軍應及母八月年老無職備先者其在軍中應
一、禮部等司也并奉給軍內開議得廣州將軍張正興奏稱伏查
會典內官軍應及母八月年老無職備先者其在軍中應

嚴定長限八開

步射其方起大小遠近宜悉照行伍之例每八人爲一隊中二
矢者爲令式務用視弓巨鐵必須射完其數方輕箭者不准挑
射等語至開考日期大省人數多者請展限初二三開考其小省
人數少者仍照舊例行所刊武職條是開往在在在在在在在在
等因具

香卦類

前來查會典內開康熙十三年禮部考武武生童二場步箭在
前高七尺闊五尺以八十步爲率務要裝滿中的九箭中二箭
與露六日每日信其深密以時支酌取限可也奉年臣等題爲考
核合軍中必驗高器奏公同酒釀難宴支餘款計引善公同酒釀

武職祖父母父母年老家無次丁准其終養
兵部為請定武職終養之例仰祈

聖主採擇以廣

孝治事職方清吏司案呈兵科抄出本部題前事等因乾隆元年八月

二十九日題九月初一日奉

旨依議欽此抄出到部相應抄錄粘單通行各省將軍都統督撫提鎮
一體欽遵可也并奉粘單內開議得廣州將軍張正興奏稱伏查
會典內官員祖父母父母年老家無叔伯兄弟者准其終養在立制
之初原並未分別文武一視同仁無如未經分別武職亦准終養

之條臣下惟遵成例每遇武職題請輒以並未有例應無庸議等因且覆如康熙二十八年八月內兵部題覆長樂所千總三國正終養一疏查先經西寧衛守備劉世緒生母八旬題請終養部臣議以未有終養之例應毋庸議等因奉

旨劉世緒母年逾八旬家無次丁應否准其終養着再議具奏欽此部臣議照文職例准其終養題准在案並未定為常例王國正懇准終養之處應毋庸議等因奉

旨王國正之父年逾八旬家無次丁着准其終養又如四十八年八月內兵部題覆岷州衛守備朱鈺懇請終養一疏奉

旨為人子養親皆同一體該部稱武職從無養親之例何文武有異同也朱鈺准終養皆是邀

恩特准雖未永著為例均有成案可稽又武本屬一體孝道原無異同奴才不揣冒昧請嗣後現任武職員弁除地方實有緊要戎務則責以

國爾忘家之誼仍不准終養外其餘俱應照文職之例一體邀

恩賜准永定為例再查康熙七年六月內吏部具題奉

旨據奏漢官有終養之例並無旂下官員出仕外省者准其終養之例終養關係孝道不宜以漢官旂下官分別着畫一議奏欽此應照漢

官例准其終養其漢軍出仕在外各官如有終養者照此遵行在案旂人出仕外省准其終養而各省駐防因係武職拘於成例未敢擅告終養奴才請嗣後各省駐防旂員或遇祖父母父母年登耄耋疾病纏綿路遠不能迎至任所家無次丁奉事者亦准其一例終養等因具

奏前來查會典內開凡官員祖父母父母年老無叔伯兄弟者准其終養等語文職現在遵行武職聞有准行者俱係奉有

特旨方許終養今該將軍既稱文武本屬一體孝道原無異同請嗣後現任武職員弁除地方實有緊要戎務則責以

國爾忘家之誼仍不准終養外其餘俱應照文職例一體遵

息賜

准等語應如所請嗣後各直省武職除地方實有緊要戎務者不准告終養外其餘有祖父母父母年老該員果無叔伯兄弟家無次丁者准其呈報該管各上司詳明該督撫提鎮查取親供印結題明報部准其終養倘有規避假捏情弊一經發覺除本員照例治罪外將出結官照狗庇例議處不行詳查處以轉報之該管上司照不行詳查例議處以杜規避捏飾再該將軍又稱旂人出仕外省業照漢官例准其終養而各省駐防旂員因係武職拘於成格未敢擅告終養請嗣後各省駐防旂員或遇祖父母父母年登條奏

一
地
蓋蓋疾病纏綿路遠不能迎至任所就養家無次丁奉事者亦准其一例終養等語亦應如所請嗣後各省駐防旗員或過祖父母父母年登蓋蓋疾病纏綿路遠不能迎至任所就養家無次丁奉事者許其王報該管上司出具印甘各結報部准其終養倘有規避假捏本員照例治罪將出結官以及該管上司俱照例議處俟命下之日載入例冊臣部通行各省將軍都統督撫提鎮一體欽遵可也

生息銀兩置田土當舖短限指贖抽換

兵部為遵

旨密奏事議覆雲南布政司陳和謀該臣等密議得前項生息銀兩所以惠濟兵丁自當因地制宜未便指定一格槩令直者畫一進行查歷年各省報銷冊關或發蓋商或發當商或開當舖或置田產原不一轍前經山東布政司鄭禔寶奏准此項銀兩給與商人以一分起息通行在案是起息無多商人領出以為營運資本在商亦有裨益其無承領商人則開張當舖輕利便民在民亦有裨益至置買田產一項各省固有行之而效者但田有上中下則之分

生息銀兩一

條

年有豐稔灾荒之異置買田地未必果皆肥腴一遇歉歲估報分
數昏役不無高下其手而在官徵比則仍欲取盈以脩公用且輸
納之時或索陋規或加斗斛或伺候需時甚者不肖官員或且從
中漁利其弊殊不可勝言前據原署江南總督尹繼善以各弁員
置買官田虛浮弊混等因題升發審在案是置田之弊已大槩可
見矣今該布政司陳弘謀奏稱營運生息莫若置田請

勅下

各省置買入官田產及覓買民產所收籽粒可以變價充賞等語
是僅知有田可以收租有租可以變價在官辦理較易而不知租
不可恃價無一定弊端種種終未可以垂久也况各省田地止有

此數官田多則民田少每省各以十餘萬銀兩置買民產且必擇
民產之善者而置買之將兵未受益民已受累其漸尤不可以不
慎陳弘謀所奏應毋庸議至于當舖一項或有以官當名色短限
指贖或將物件零爛抽換百姓吞穀不敢較論者皆本可定應令
該督大臣嚴行申飭並出示曉諭如有此等情弊即查寔報處可
也乾隆元年九月十七日奉

殊批

依議欽此

兵部為欽奉

上諭事乾隆元年九月二十三日奉

上諭擬江南提督南天祥奏稱前奉
世宗憲皇帝諭旨各省營伍必須武職大員親身查察庶可以除惰廢弛
之弊提督一官節制全省難以親身遍歷至于總兵分轄地方不甚
遼濶嗣後各鎮臣有應行巡察之處着奏聞請旨欽此欽遵在案今
江南崇明狼山二鎮所轄地方每年鎮臣俱遵例巡查至于附近臣
標之各營臣可不時親往查閱惟上江之徽州寧國池州蕪采廣德
此幾官口交限月日必無營谷以十額萬難兩置買月查且必

營伍提鎮巡閱

兵部為欽奉

上諭事乾隆元年九月二十三日奉

上諭擬江南提督南天祥奏稱前奉

世宗憲皇帝諭旨各省營伍必須武職大員親身查察庶可以除惰廢弛

之弊提督一官節制全省難以親身遍歷至于總兵分轄地方不甚

遼濶嗣後各鎮臣有應行巡察之處着奏聞請旨欽此欽遵在案今

江南崇明狼山二鎮所轄地方每年鎮臣俱遵例巡查至于附近臣

標之各營臣可不時親往查閱惟上江之徽州寧國池州蕪采廣德

營伍提鎮一

等營離臣駐劄之處甚遠既無提督巡查又不屬副將管轄其操防勤惰難以稽考直江寧安慶兩協各有副將一員擬就近委令巡查倘有廢弛不職之員許該副將據實揭參以肅軍政若各營營伍不致廢弛軍裝並無虧短亦令具結呈送督臣及提臣衙門核明咨部但該員往來必需盤費臣于每年酌量捐給不令憂及資斧倘有扶同徇隱之弊臣當密訪會叅等語南天祥此奏是着照所奏行朕思各省營伍離提鎮遼遠不能親身稽查與江南相類者諒亦有之該部行文各省督撫令其酌量地方營制應如何令提鎮等隔數年一次親身巡閱之處妥協詳議具奏欽此

獨子兵丁准其退甲回京養親

兵部為敬陳管見懇請定例事議得寧夏所軍阿魯奏稱駐防兵丁退甲養親一摺等因前來查各省駐防兵丁關係緊要若因養親一概任其調回退甲不特額缺空懸抑且易滋規避之端若一概不肖退甲回京養親既非撫恤孤獨年老之意亦恐負孝子養親之心應如所奏嗣後駐防之兵丁有親祖父母父母家無次丁欲將伊子孫調回就養者請照官員回籍養親之例准其退甲調回其伯叔父母雖無就養之條但本身並無子嗣例應將伊姪過繼承挑養贍者俱令各該族長佐領等官詳細查明出具保結咨

部令其調回養贍如親祖父母父母家有次丁及伯叔父母自有
親子養贍並未絕嗣者槩不得指稱就養之例希圖退甲回京倘
有規避捏報等弊一經查出將本人照例治罪該管各官指名叅
查各省駐防兵丁內有同胞兄弟並無子嗣具呈來京相倚度日
之人較之祖父家無次丁將子孫調回就養之例甚不相符嗣後
似此具呈者概不准行俟

命下之日永著為例并行文八旗駐防一體遵行可也等因乾隆元年

九月 日奉

旨依議欽此

嚴禁作作賄囑妄報

刑部為請嚴作作之選等事江蘓清吏司案呈議覆稽察海運倉
協理江南道事漢軍監察御史周紹儒條奏各州縣添設作作一案
等因乾隆元年十月初二日題初四日奉

旨依議欽此相應抄錄粘單移咨前去查照施行計粘單一紙議得據
稽察海運倉協理江南道事漢軍監察御史周紹儒奏稱查直省
命案首重相驗例應印官帶同作作驗明填格通報在州縣固宜
親身看驗詳慎但傷痕有無輕重多寡必由作作唱報故作作一
役必須熟練謹飭小心無弊方免稍有疑似枉縱之虞查直省各

州縣定例設立正副件作二名現今遵照奉行者固多但有偏僻小邑每以艱於召募為辭遇有命案仍前關取隣封件作者偶遇炎天則屍首不無變色腐爛難以確驗正傷得實即大縣之中亦間有僅止件作一名者地方遼闊或遇命案繁多則以一人往來奔走相驗誠恐疲困難周不無疎忽兼之件作既止一名設遇其人事故一時未有應募頂充亦勢必移關旁邑不但身屍停驗非宜抑且道路招標更慮兩造及地方豪棍有乘機賄囑妄報之處是以直省命案每有因驗傷不實致復蒸檢案牘滋煩拖累無已事關人命立法不憚周詳臣請通飭直省各州縣務照定例設立件作二名必令募充足額如定額之外有情願充當者每縣亦許多募一二名均立限造冊申報該管上司察核轉報督撫衙門備案遇正副件作事故將願充之人頂補仍行召募足數以上應設正副件作及願充之人分別酌給工食銀兩統于俸工項下一併報銷至此等件作及願充之人皆責成該管州縣分班關防署內將洗冤錄等書督令講習精熟無許偷閒怠惰并出入擅離致與胥役交通遇有命案該管官相驗時即帶同輪班在署之件作隨往親驗令其貼身旁侍驗畢仍帶回署庶交接賄通諸弊可杜等因具

一
地

奏

前來查雍正六年內臣部議覆各該督撫所題設立件作將事繁之大州縣額設三名中州縣額設二名小州縣額設一名仍於額設之外再募一二人令其跟隨學習將洗冤錄選委明白刑書一人與件作逐細講解務使曉暢熟習至件作向無工食請令大州縣酌裁皂隸四名中州縣三名小州縣二名即將所裁之皂隸工食按月撥給資其養贍等因具題奉

旨依議

件作三年無弊事繁之州縣賞銀十兩稍簡者賞銀六兩最簡者賞銀四兩永著為例欽此欽遵通行在案但恐直省地方各官日久怠弛奉行不力將額設件作並不募補足數以致命案繁多聞取隣封件作耽延遲滯檢驗不實甚至道路招遙兩造賄囑妄報胥傷復行蒸檢等弊應請

勅下

直省督撫轉飭各地方官務遵定例將額設件作如數召募補足如額外有情願充當者亦即多募一二名遇件作事故將願充之人頂補并應如該御史所奏將此等件作及願充之人責成該地方官加意關防將洗冤錄等書督令講解熟習相驗時帶同隨往親驗驗畢即帶回署至件作如有招搖賄囑妄報匿傷等弊將該件作計贓從重治罪其有留心檢驗叁年無弊者仍照定例分別賞給以示鼓勵俟

條奏

嚴禁件作

命下之日通行直省督撫一體遵行等因奉

臣等查得前經部議兵部為懇請援例代題復姓馳封以全天倫以廣
皇仁事議得陝督查疏稱總兵官邱名揚復姓歸宗將本身妻室封典
馳封繼父母等因具題前來查立嗣承宗必須同姓不得以異姓
為嗣若以異姓為嗣者律應歸宗今該督既稱總兵官邱名揚係
楊樓鳳之子是不便承繼與邱文衡為嗣應如該督所請邱名揚
准其歸宗復姓名為楊名揚至邱名揚既以歸宗若將邱名揚之
子邱岱仍留邱姓是仍以異姓之人為嗣與律不符不便准其留
繼應將該督所請邱岱留繼邱門之處無容議再查定例廢子必
條長

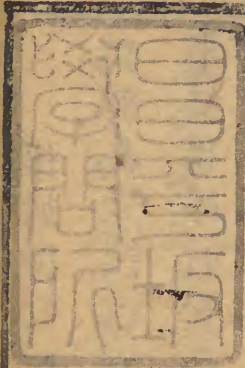
復姓馳封繼父母

兵部為懇請援例代題復姓馳封以全天倫以廣
皇仁事議得陝督查疏稱總兵官邱名揚復姓歸宗將本身妻室封典
馳封繼父母等因具題前來查立嗣承宗必須同姓不得以異姓
為嗣若以異姓為嗣者律應歸宗今該督既稱總兵官邱名揚係
楊樓鳳之子是不便承繼與邱文衡為嗣應如該督所請邱名揚
准其歸宗復姓名為楊名揚至邱名揚既以歸宗若將邱名揚之
子邱岱仍留邱姓是仍以異姓之人為嗣與律不符不便准其留
繼應將該督所請邱岱留繼邱門之處無容議再查定例廢子必
條長

復姓馳封一

以嫡長子今名揚長子既准留繼邱門所請承廢之處自應以嫡長子造具年齒履歷冊結咨部承廢至名揚既經復姓歸宗所請本身妻室

封與馳封繼父母伏查例內無馳封繼父母之條可否准其馳封恭候諭旨遵行等因乾隆元年十二月 日奉 旨依議揚名揚准其馳封欽此



寬政戊午

