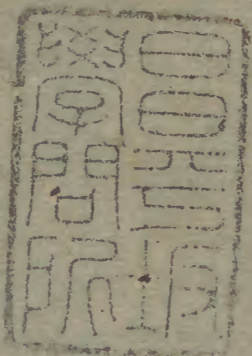


岱史

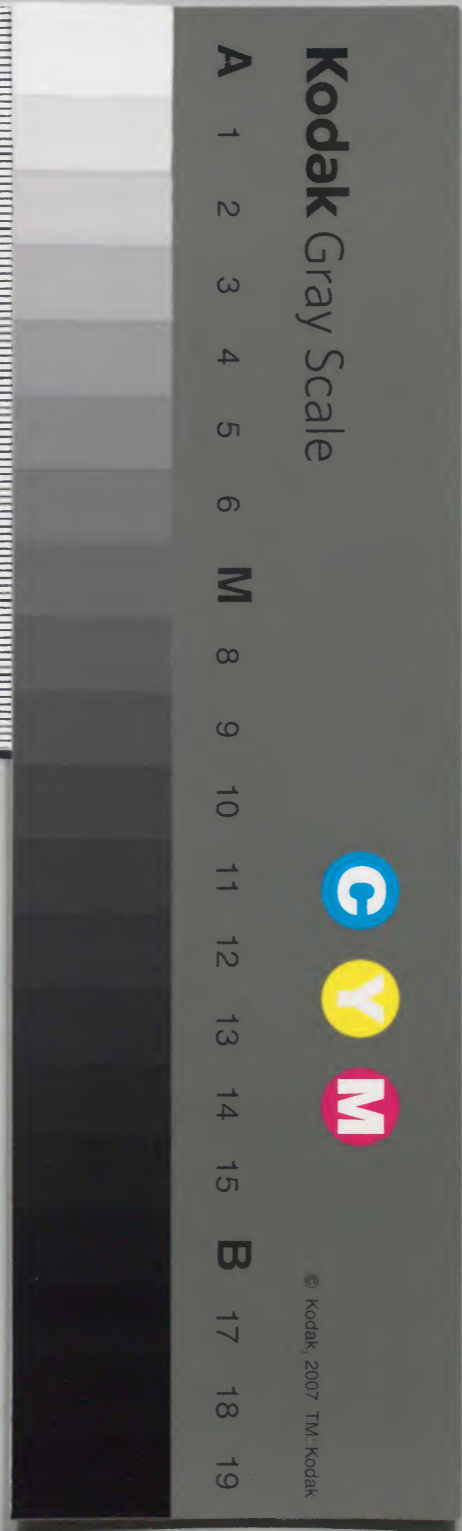


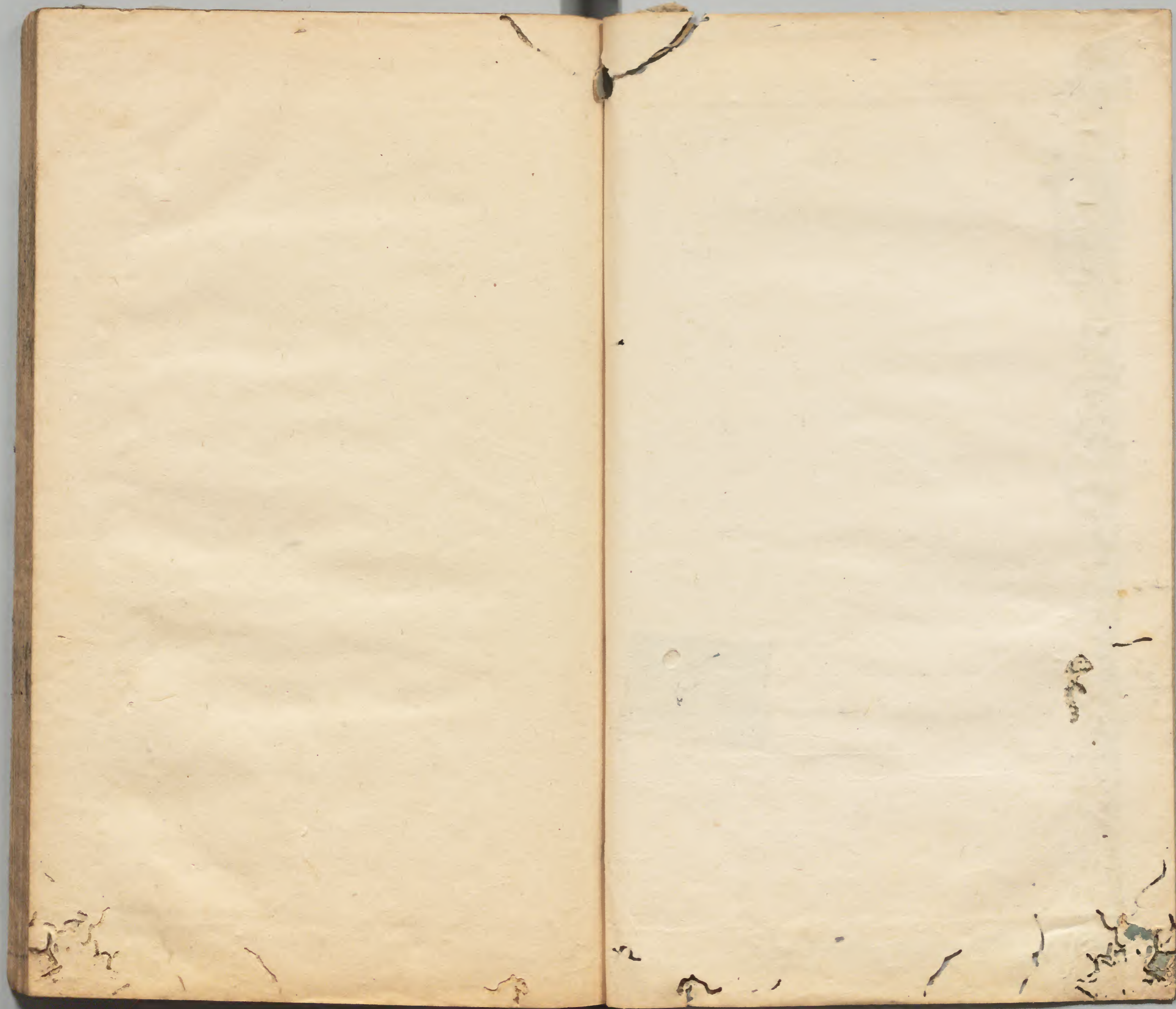
			二	漢書門
		九	三	
		一	五	
		三	九	
一	三	架	函	號
三	架	函	號	類

庫文閣内		
九	二	漢
函	三	
一	五	書
八	三	
架	冊	號
架	冊	類

内閣文庫	
番號	漢 2359
冊數	13 (13)
函號	292 114

十三







于慎行

禮部侍郎
東阿人

登泰山記

蓋予家於

泰山之

再從子克遊乃其時率在暮秋若三

四月五方士

女登祠元君以數十萬疲望山上篝燈如聚螢萬

斛左右上下蟻旋魚貫吐譁殷賑鼎沸雷鳴彌山

振谷僅得容足之地以上而其時水泉多枯木葉

或脫故山之竒麗珍瑰未露其十二露又為人

衆所掩意五六月之間水木方盛必有壞異之觀

而徃徃以憚暑不能出即出又無與借徒側身東

望思馬粵歲辛巳六月予卧病穀城山中朱廷尉



可大倚舟廣川過而訪予相與盤桓雲翠東流之
間望泰山雲氣如在衣袖於是決筭同往以其月
十有九日發東流泉上行山水之間二日而至泰
山下主人肅入館舍明旦昧爽衣冠謁岳祠祠在
郡城坎方負岳而宮埒鈞天之居出登封門三里
許至於岳麓有雙觀焉謂之一天門下車乘藍輿
以上磴道鱗鱗谿谿逶迤仰見峰勢崑崙崑崙如
垂天之雲峻不容屐以為決不可至行數里至回
馬嶺上帝之觀在焉其峰曰瑞仙巖觀之前為昇

仙閣憑閣望群峰及在足下而峰首則又有峻者
磴道益斗絕詰曲逼側而上樹四人以為竿而中
貫一輿前人之趾履後人之顛後人之趾在予背
上其後二人如之應邵所謂如畫重累人矣自此
以上汗流喘息目不暇他顧而其兩旁丹壁翠崖
彥萼嶒嶒雲霞萬色陰晴異態岩傍飛瀑爭下濤
翻雪噴流聲淙淙乍大乍細若縣綆鳴環下而迎
客而水簾洞之泉從山上瀰漫下流注於絕壑以
入礧礧忽然而沒有時復出石梁木柱互相撐柱

間以其耳目與之接唯恐失之而不敢縱觀然後
知此山之奇向者真未得其一二也又數里遇黃
峴嶺西行折東北上而復下又西行折東北則下
而復上又前數里御帳坪在焉御帳坪者秦人所
從蔽風雨也當岳半道負中峰而處左右諸峰兩
面環拱石泓數畝泉流其上醜而下注厥聲砰礚
宋真宗駐蹕遺趾有亭亭前松樹二秦所封五大
夫也主石隙中不甚高大而幹皮龍鱗類數百年
物其決不為秦時松可曉而地則中阪無疑意好
事者即其地樹之從者曰松有五雷雨壞其三非
也五大夫者秦之爵級松何必五假而封七大夫
松又將七耶從者不對又上則峰厓益險壁立插
天其石皆磊珂相承或圓或方或墮或長巉巖萃
嶽不可名狀而其垠堦之間色相種種望之迷瞶
其冊而紺者為殿為屋兩岩之間一隙碧而如帶
者為天光翠而如髮者為松蒼白如繪者為苔萬
仞懸而如鳥巢者為羽人之居而俯視則谿谷碌
碌不可見丈尺又數里為大小龍口龍口者石硤

飛泉如龍吐也小龍口之旁為十母觀自此以上
凡嵌崑之間為仙靈神鬼之居者羅而列於左右
蓋所謂神房洞天百靈之府也又數里為十八盤
古謂之環道望天門如一隻矢括在其端上盤如
緣壁矣因謝輿拾級而上距羅三百潭汗如雨出
天門之上左折而至碧霞宮碧霞宮者所以祠泰
山元君也負玉皇頂而立抱五花峰於前日觀在
其左夫人在其右規制揆於岳宮而金碧煜燁觀
闕暉麗顧及過之其西為使館玉女之池在焉池
膏渟黛蓄蒲有靈氣其旁岩上有李斯篆僅十餘
字予與可大就館更衣謁元君於壇羽人贊祝出
而臨五花岡巒糾紛含谿懷谷雲樹宮宇俯在日
底下視郡城益葢蕃靄汶沲如線環之數周川原
迺合縈青絲白提封百萬不盈一瞬由宮左折而
上為青帝宮其後峭壁數十仞唐玄宗奉山銘鑄
焉又北上數百武為玉皇宮宮在泰山絕頂古之
封壇秦皇帝碑在焉碑石青白高二丈而無文蓋
或久夷滅或曰秦所以表泰山其下有石函玉書

於理不誣繞玉皇宮之後倚闌而顧俯見四面群
 山矮蛇蜿蜒如盤龍走蛇逸七十二峰之下其支
 脉首尾歷歷可指數以至於海而桃花明月石崖
 諸洞在岳之背列仙所紀金床玉几之勝若將觀
 焉記曰天孫岱岳周回三十里以今觀之礧礧乎
 三州之半矣又折而東可一里許漢之封壇在焉
 石方丈許碧而瑩膩屋覆其上白雲曠曠處也又
 東為日觀以且觀日下往而南登舍身臺舍身臺
 者一峰半出其平處可數尺而下臨千丈以三石

撐抵博尺有咫謂之仙橋過橋而席於臺日光西
 沉霞色在壁風吹冠衣聲如裂石於是相對大觴
 望見西南有千家之聚橫以大堤黯黑無際諦視
 之雲也蓋雲如烟火下博上銳平地視雲見其端
 此見其杪頃之月出羽人吹笙和以歌音極醉而
 返山氣懔懔枕席皆濕不可以寐出立壇上月光
 熒熒星斗可拂俯視萬壑烟雲一氣茫茫正白銀
 海玉波不可辨識道家所謂三宮空洞之天也往
 聞人言山以夜半觀日出訪之羽人五六月間平

明乃出五更可往也於是坐而至五更秉燭披裘
以登顧見山中雲氣從澗壑吐出如一縷烟稍上
而大東西聚散車馳馬奔倏然往來頃刻滅沒於
是可大大呼以為平生未有從者盡謹東方作矣
回而東望有山數峰如卧牛車蓋之狀而又漸沒
赤霞半天光色媚麗間以碧綠熠燿五色直射衣
袂頃之平地湧出赤盤狀如蓮花蕩漾波面而燁
燁不可名狀以為日耶已又一赤盤大倍於先所
見側立其上若兩長繩左右汲挽食頃乃定羽人

告曰其美蓋先所見如蓮花者乃海中日影非日
也日且高春赤霞與影皆沒而下微見一綫白混
濛明滅羽人曰海也又頃之日左黑氣隱隱一抹
如連山長城可大示予此真六鰲所戴矣羽人曰
雲也可大一噓走望海石上取酒浮白醉而然寐
從者咸慄且呼予覘而心壯之因立登仙臺
夫人越觀二峰近在目睫因顧可大往予與子充
登岳倚越觀望君今吾陟夫人峰可瞰太行呼子
充也會疲不能往策杖而下氣益舒展顧見道旁

石益竒絕水木益勝每行數里則求嘉樹流泉或
峰坳片石拊膺而坐舉觴屬可大曰此非伯牙避
雨岩乎夫高山流水於子何逃聲矣由而下

憇於岩岩亭折而入經臺峪經臺者在道左里許
石壇斜倚山曲方廣數畝鑄心經一卷字大如斗
作古篆文壇北有壁瀑布從山上來懸壁而下流
於經壇瀾漫過之從水上視篆書一一可讀壁上
鑄數大字以水為幕往予再遊蓋未嘗至以僻不
言道為人衆所蔽故過經臺而下出一天門

而得岱岳觀漢武帝所種栢殿也又東里許游王
母池池大盈畝懸流注之倍經臺之瀑已而雨至
登車出山涉泉而行天暝時炬車中聞水聲在足
下者數里而至逆旅明日大雨主人請遊三陽觀
告遽而行至百丈峰下望山上瀑布數道如從天
下蓋在山之西南非舊所見矣山人曰予覽古圖
經脉地勢所由高下蓋北紀諸山負地絡之陰並
太行王屋東踰常山至醫巫閭而止南紀諸山負
地絡之陽連桐栢熊耳入於甌越江淮河濟由是

東下如建瓴矣岱宗立海上西向而揖群山汶洸
沂泗出其支麓旋之如帶以入於海蓋若負辰云
往河流燕齊間由岱之北挾濟入海今徙徐方顧
及出岱岳南挾淮入海斯地道所變遷也予登山
巔北望九河故迹蒼茫與天際矣六月二十四日
記

呂坤 山東萊政
洛陽人

觀日解 日觀峰在泰嶺之東百武相

傳鷄鳴時日初賓於嶠夷升於扶桑黃光灼燦
氣氤氳滄溟暎千里之波丹霞鋪半天之錦

在冶寶鏡新磨斯天下奇觀也余覽傳記而夢寐
思之無由見萬曆丁亥叨守東藩且為岱嶽司香
使喜不自任既至三登三宿焉比曉輒雲霧葱蒨
起甚恨之此中人云觀日有三遇正月無雨海暈
不升一遇暮秋氣爽新霽無塵二遇仲冬雪後曉
絕雲烟三遇茲三遇者歲無數日焉小人樵人也
每晴明則蚤作今老矣實習見云余喜曰何狀曰
公見落日乎曰見曰公既視之矣又何狀焉余舍
然曰傳欺我哉已而曰樵人何知樵人肉眼耳樵

人何知欲信宿以待而嵐氣又蒸蒸作障矣乃還
是歲九月也越十一月余復以役車至岱下再登
焉時大雪新晴山風刺骨輿人至五鼓皆僵噤不
可起強起之相將至峰下初海底發紅光漸漸起
意必有異狀目不瞬凝視之少焉日出若鏡蓋大
於午日而不射目赤如落日而不帶霞則樵人所
不及狀云是行也余感寒數日幾不起乃知好事
者謬為神奇以詫人後人知不如所聞而耻見詫
復謬為誇張以詫後人也夫旭日人人見之矣去

初出幾何遽神奇若彼哉因語田水部竹山笑焉
竹山曰余蓋游蘭亭矣所謂曲水者足令人羞前
有假蘭亭脩渠引水稍為右軍雪耻不則千古一
厲談耳嗟夫名下多虛萬事盡然志郡邑者皆八
景詠八景者皆神奇皆詫也天地不為駭異聖人
無所駭異而創見者駭異之總之遼豕燕石耳余
恐後之登臨者為傳聞所詫也以蹈余悔作觀日
鮮
迴車巖
在丈人峯西數十步遊黃花洞發足
處也洞路艱危余題此以告來者
黃花洞在日觀峰後十五里土人云元君修真故

地也其洞高可拂冠廣不能容一几石隙滴水狀如兩簷可供十人之炊洞前廣數丈上有神宇兩楹茅屋幾蓋三二老尼居之傍洞諸崖新松環翠幾千株稍稱奇此外無奇矣自夫人峯東北下陂陵五六里猶可車至亂石溝獨足盤則懸崖嚙嶮大石峻嶒足令王陽動色隆慶間有墜車傷救入者車中人僅以救免且此地無宿無食烟火纔通下哺往便不能返曾有暮遊人偶值雨雪騶從皆縮頸蹲谷間半無完衣有凍餒死者此兩君余不

欲道山人自能道之昔王麟洲公歷覽岱宗岩谷都徧獨此洞足不及焉歸而為恨為我寧聲麟洲老無足恨也

吳同春 按察司副使

固始人 續遊泰山記 余自癸未冬遊岱

今七年矣諸名勝載前記中不具論記昔所未遊與遊而未及詳者已丑六月廿日泰安既竣事欲補續前遊有故人李子丹者泰安人也相別亦十餘年矣曩約遊岱及余至岱而子丹宦于趙至是相見愴然悲流光易逝而慶重逢之不偶也以日

午出登封門十餘里至普照寺又里餘過胡文定
公投書澗澗出凌漢峯又五里至三陽庵庵岨巖
半徑頗險又境亦甚幽勝禪洞下有泉不竭亦不
甚巨又其上為玄帝廟玉皇閣廟傍一庵諸黃冠
脩煉于此二黃冠頗不俗亦不甚解無何子丹至
共啜豆葉粥子丹與黃冠窮脩煉術黃冠每對非
所問余咲曰渠誠未窮其際耶抑大道不輕授耶
因論吾儒亦自有脩養第人弗覺耳孔子謂仁者
壽曾子謂德潤身心廣體胖孟子謂其生色也粹

然見于面盎于背此真脩養也棄吾本有而向人
乞餘咳舍人所共知共見却半夜閉門傳道陽明
先生所謂拋却自家無盡藏沿門持鉢效貧兒者
也與子丹共一咲以日晡由庵東北十餘里趨高
老橋上下山巔無慮數四路皆傍岩此遊人所罕
至傲徠山壁立西南時向時背黃冠指點天紳泉
仙人影所在甚辨西北一山簇如蓮瓣近若咫尺
而遠不可至則九女峯也由高老橋至石經峪與
子丹踈望觀泉已而攜手窮泉之源北行里許石

滑不任足而泉自亂石中泠泠出巨細相間時作
笙簧音林木深茂鳥鵲喧呼令人會心多余昔年
所未覩子丹又叙說曩同事江南時事刺刺不休
而余僅記憶其半嘒嘆者久之已夜色侵衣遂由
石經峪趨頂至御帳坪燃炬觀題壁蓋余與諸公
寄題絕嘒飛流大書也月明水聲共助佳勝二鼓
至新石盤新石盤創自藩叅呂叔簡徃春月禱祠
者衆舊盤不能容徃徃擠墮崖谷中叔簡闢火池
以西諸峪準舊石盤為新石盤而徃來稱便輿人
謂舊盤路稍平而余固欲由新盤徃至館舍三鼓
矣與子丹就寢五鼓起觀日與余昔年所見無異
不具述其諸所經臨有如昨日何異一夢回飯館
舍復讀秦篆碑與劉跋所記稍不券合苦三面嵌
壁不能盡辨令數力士出諸壁乃知僅存劉所云
云之半劉謂正面七行今止存右畔三行而其三
面欲就巖安置各加鑿削俱非當時之舊矣漉洗
搨摹字形隱隱莫辨第得石之真面目與無字碑
瑩澤無異外視粗頑而其理若此天下事類此者

多矣已今數力士復斂于壁恐數千年物又損壞
自今也子丹足倦余遍觀五華岩之勝坐岩心下
瞰諸洞壑如在几席日午由孔子崖右約八里至
亂石溝又里餘至獨足盤見野鶴千餘回翔山巔
是所謂鶴山也又數里至黃華洞即玉女脩真處
余昔年所跂望而未至者洞在岳頂東北踞鶴山
之半路險文視三陽數倍而其幽勝亦數倍三陽
泉湧虬吻視三陽為倍而其大亦倍三陽獨居此
者止老尼數人祠宇香燈不及三陽三分之一以故
人跡亦罕至余非取道于此亦未必至此也與子
丹跌坐究子丹十餘年所得子丹蓋克然若有得
者具為余述大指率依于禪謂屢與諸名公談無
不契合余喟然謂子丹曰此非片時所能悉舉世
依禪而吾獨非禪吾向亦依禪而近忽非禪依禪
者俄頃奏功而吾以無功易禪即子丹能信余言
耶子丹第思二帝三王以至孔孟其時未有禪也
不禪不足以入道帝王孔孟皆道外人耶吾昔慕
禪如饑渴飲食乃近忽非禪豈愈久而反不入耶

人能實為禪而未嘗實學孔孟故學孔孟無功而謂不足以入道誠以為禪之心為孔孟其入道顧不近且易耶子謂禪能空子曰空空如也吾儒何嘗專實但空而能實子謂禪能定大學曰定而後能靜吾儒何嘗專動但靜而能動彼佛氏之所云空定皆後之聰明恠異者勦吾儒以文飾之而謂佛捷徑頓悟如此而佛藏數萬卷固十九此類也佛果西方聖人哉即陽明先生謂由讀佛書而後悟亦偶有感觸而因悟全體如見擔夫爭道觀公孫大娘舞劍而悟筆法非筆法具擔夫與公孫大娘而不觀其爭道舞劍必不能悟筆法也此其說甚長子丹固不以余言為非而亦未嘗快然以余言為是子丹視余癯又復教余養生術固不與前黃冠之說同而亦未嘗不與余前所云脩養之說異遂與子丹別而余由洞左折十五里經小牛心石大牛心石至雙鳳嶺嶺在兩山間直上五里而兩山回翔若鳳問山人無名余大書雙鳳嶺于崖嶺東一山高嶺數百仞泰山左介丘右石間此即

所謂介丘者也坐山半望周明堂及山以東諸峯
 巒亦如在几席北下十五里回環山麓者無慮數
 十路皆傍岩則艾峪也至是路稍平穿林絕壑又
 十五里宿佛峪寺即所謂谷山寺也寺在深山中
 路不險仄而境則幽勝有大壑雨過則逐墮作聲
 晴則諸泉亦泠泠出石罅間二緇衣鳴鍾出迎余
 以為一麗刹也至則廢殿三間傍屋數間皆覆以
 茅半為風捲去覓僧榻無有以二几聯而就寢蓋
 其僧之貧遠過三陽黃冠而近亦踰黃華洞諸尼
 矣又明日五里出峪則泰安達省城東路矣由南
 北高庄度玉皇嶺埠東口抵省自頂而下由泰山
 北路亦遊人所罕至云

陳文燭

大理寺卿
沔陽人

遊泰山記萬曆戊寅余以山東左

叅政督漕事舟過濟寧約濮州李伯承同遊而伯
 承病不果來舍舟而陸九月朔日至泰安州岳廟
 在城中穹碑古鼎蒼松翠栢非人間物庭多怪石
 皆宋元人題字禮拜畢出登封閣至岳麓登一天
 門飛雲閣紫石為臺下通梁道石磊砢鱗鱗有泉作

淙淙聲仰望岳勢雲氣瀰漫諸岳培塿獨徂徠當
 前耳過斗母殿至高老橋有漢壽亭侯祠前則水
 簾洞也水自數千仞注於絕壑如盤龍走蛇倏然
 而沒倏然而出玉虹垂地銀漢落天令人衣帶俱
 濕又數十步則石經峪也石可坐數百人金剛經
 八分書字大如斗泉分為池渟瑩可鑑毛髮少司
 馬萬公恭扁為高山流水而記之真三絕云過巖
 巖亭至馬棚厓有墨三字風雨不滅世傳呂洞賓
 書玉皇廟在瑞仙岩余稍憇焉至迴馬嶺不可輿
 矣嶺凡三四轉至黃峴嶺益峻難行魚貫而前行
 者頂足連絡所歷崎嶇忽平行三里許名快活三
 登二天門又數里至御帳坪秦人蔽風雨者也有
 宋真宗駐蹕遺址兩崖疊嶂草木滋蔓有五松亭
 秦始皇封大夫是也今存其二非秦時物後人植
 之耳置風四來松韻泠泠作老龍吟勢欲飛衣呼
 酒賞之路稍北有一古松盤結偃蓋過大夫松有
 題為處士者魯仲連似之賦詩吊焉過朝陽洞有
 二行宮大小白光瑩異常非茲山所有登太平絕

頂有古封禪壇

高皇帝御製碑在焉黃河如帶淄澠濟泗諸水若環
繞焉太行華不注空同諸山皆几案物西登丈人
峰有壁立萬仞之態下峽仙宮謁孔子像至小天
下處上磨雲漢下俯溟渤惟孔子足當之耳曾謂
泰山不如林放乎泰山之于丘垤類也聖人出乎
其類是尊泰山者莫如孔孟郡吏置酒羽士酌余
大醉生平大觀仍宿仰止亭日入蒙汜夜半月明
越觀秦觀共觀宛如圖畫至四鼓羽士請觀日出

女羽衣黃冠脩而仙者也或云東嶽配東嶽女誤
矣四方捐金珠馬羖者歲無虛日有玉女池李斯
篆秦始皇功德文十餘字可辨耳再里許為東廟
廟制不及祠有磨崖碑乃泰山銘唐太宗八分書
道勁可愛其石蘇頌東封頌顏魯公題名書法類
晉俱為人鑿毀又轉而北青帝宮制與廟等有秦
始皇無字碑或言有石函藏金簡玉書古今莫測
其石色黃白光瑩異常非茲山所有登太平絕頂
古封禪壇

高皇帝御製碑在焉黃河如帶淄澠濟泗諸水若還
繞焉太行華不注空同諸山皆几案物西登丈人
峯有壁立萬仞之態下峽仙宮謁孔子像至小天
下處上磨雲漢下俯溟渤惟孔子足當之耳曾謂
泰山不如林放乎泰山之于丘垤類也聖人出乎
其類是尊泰山者莫如孔子孟郡吏置酒羽士酌余
大醉生平大觀仍宿仰止亭日入蒙汜夜半月明
越觀秦觀吳觀宛如圖畫至四鼓羽士請觀日出
登日觀峯大風忽起寒甚羽士解衣衣馬上下蒼
而仙者也或云東嶽配東嶽女誤矣四方捐金珠
馬殺者歲無虛日有玉女池李斯篆秦始皇功德
文十餘字可辨耳再里許為東嶽廟廟制不及祠
有磨崖碑乃泰山銘唐太宗八分書道勁可愛其
石蘇頲東封頌顏魯公題名書泐類也晉俱為人
鑿毀又轉而北青帝宮制與廟等有秦始皇無字
碑或言有石函藏金簡玉書古今莫測其石色黃
有遺恨焉循故道下山至州將旦思遊孔林夫涑
泗與山脉相連近聖人之居若此其甚也上律天

時下襲水土孰非泰山之靈哉觀孔子而泰山等
天地矣

王士性

山東萊政
臨海人

岱遊記五岳通言岳而岱獸稱宗

蓋訪于有虞氏之書云間嘗閱道藏稱天帝之孫
群靈之府主世界人民生死貴賤是又宜焚香灸
額呼聖號以邀靈者士女闐駢于海內矣余戊子
北上京師以二月望日登濟寧陸與陳思俞飲于
太白樓思俞以登岳從臾甚力是夜遂趨曲阜信
宿寧陽時少女風送暖四郊麥青青雉鳴馬首見

萬仞遠盡天蒼翠半出重雲上意樂之以日下春
不果至乃宿太安州次日肅入謁岳廟、鉅如王
宮以堞櫺城其四角為六門門內九石玲瓏乃南
海人輦而來者墀列一檜二松三栢成形怪色秀
可餐栢則漢武東封時植也右為環咏亭石壁嵌
古今詩多歐陽韓范諸名賢手澤覽畢問道登山
遂出登封門取僊囊隨筆記之出城三里山之麓
有朱甍焉左憇更衣亭易筍輿而入者一天門也
入門視岳皆石山而巖峭尚土石錯左俯澗道石

纍、水涓滴流其中五里有平橋際崖以度者高
老橋也過短橋左崖聳立兩石腹相加水從天紳
岩來駕石如明珠而射者水簾洞也自洞轉數里
右崖屏立穹竇足覆馬脊者馬棚崖也越崖上摩
空閣凭之路僅一綫從此兩山夾道謝土而石石
磴益峻增無馬足置處游人咸脫騎扱衽而前者
迴馬嶺也迴馬而上僧童多擊鼓彈箏于道以邀
游人之賞游者倦偃仄喘息亦時時為側耳則弗
覺忽忽而登其巔既登而立內外望則遙見三天門
尚在雲霄之表而此為寧陽道中向所見在雲上
者乃正岳之外郭所謂黃峴嶺也進嶺西行折東
北上而下復下復上者三乃得地夷曠三里為快
活三也夷地窮復循崖上視上益斗絕所謂穴中
望天窓者其下水石相鑿作建瓴聲枕石嗽之仰
見鉄嶂青壁真可萬尋是為二天門也入門過御
帳宋真宗東封所露宿處帳前雙松老幹拳曲勢
欲飛舞然可數百年而人輒神之為秦物者五大
夫松也節帳內畢更上百丈崖崖有石屋當十榻

寂竒據石而嘯聲從砢砢間出而裂山谷為朝陽洞也復過大小龍峪石罅吐水如龍哆口然自此上盤道十八折雙闕挿天而峽束之仰視益又竒與者至此前人與後人頂踵相摩應邵所謂畫重累人者三天門也入天門左折馳道如砥廬而市者可三十家廬窮而棹楔立金鋪朱祀焜耀人目樹以貝闕承以文石前為楮池廣畝而四時之火不絕者碧霞元君宮也元君即天孫或云華山玉女也禮畢北上而謁青帝宮凭三觀以望三觀者

秦觀以望長安周觀以望雒陽越觀以望吳門練也宮後峭壁十仞刻太山銘字大于掌其下漸就銷泐者唐磨崖碑也右為閩人剗削以四大字籠其上者燕許公東封頌也又右為孔子岢復升為玉皇殿殿前磐石輪囷擎突如戴切雲之崔嵬者岳頂也虛其頂四望無所不際天為築秋毫半覆之立石上誦杜陵齊魯青未了因令黃冠一一指之白雲東來群峰盡失非烟非霧隱々蕩滴在雲下者大海影也西南滸鄰如縷乍明乍滅者汶洗諸

水也徂待素稱賓于岱至此亦拱伏如兒孫其它
 整敦滿地烟火聚落日力所不能竭者龜蒙是嶧
 諸山也頂前立石如圭粗理而玉質或云內有碑
 函之或云止建標為識然非太山石意當時驅鐸
 致之則秦無字碑也從殿後眺桃花洞其右蒼顏
 屹立千尺不動者丈人峰也又東北望黃華洞即
 玉女修真處與仙人石間咸杳眇不見時罡風烈
 甚吹足起寸餘幾墮復轉而前視左右二峯若為
 岳頂之輔者東日觀西月觀也余欲宿日觀望日

為連晨夕翳曠故諒與余家華頂未明視海底不
 殊乃誦東望日本西俯河源八字神懔懔舞視觀
 右一臺顏者為秦封禪亭也葛天氏以下封泰山
 者七十二君蓋洪荒半矣非秦漢始志稱秦碑梁
 父漢封石間黃帝禪亭亭云云今秦臺右日觀左
 其名非故址也轉而下石益滑風益怒過一崖曰
 石屹屹下視無底吹萬撼谷中而起者捨身崖也
 又過一壑四石如累九支撐兩崖間玄空不落者
 仙人橋也入公署視玉女池凍雪未消池頭立石

高五尺餘摩之止得臣斯以下二十九字則秦李斯斷碑也下天門入側逕拜呂仙像傍樹兩天下三字石碣者白雲洞也與人自此成繩而下復過高老橋入一峪平石百丈隸金剛經字大如斗萬侍郎恭為刻水簾二字于垂流間最勝則石經峪也出峪始見一山張拱當前如不歆為太山下者狙狽也山雖純石其石巨而奇者惟岳頂與朝陽洞也此山上而視之則奇為仰石峽而登如出天關也下而視之則大為野曠俯東諸侯一目而盡

也記畢下山麓觀仙人影探王母池曰公沈曰守剛君道迂余曰岱言止此耶余曰岱之游止矣曰未也岱之陽則曲阜焉其林先聖之所藏魄也陰則靈岩焉其寺宋天下四大刹之一也一不至岱不成游余曰唯唯孔林則余謁矣靈岩未也乃以次日復循岱之陰至靈岩沿澗入夾道皆土檀脫膚而虬節入山門紅鶴滿林為開山師法定雙鶴之瑞定師佛圖澄于石趙間剎寺無泉則北雙鶴棲山麓遂卓錫而視鶴立與錫卓處成湧二池

為雙鶴卓錫二泉殿製三層二十八角中須彌南
觀音北藥師東釋迦西阿彌各以其方鎮之為寺
正殿殿右一古栢不知種於何年折栢西有石竇
于地下門扃不開為魯斑洞北數十武浮圖高十
三級下與洞通為辟支塔繇龍藏折而北過千佛
閣片鉄高七尺作水田狀或古佛所遺衣身也為
鉄架裝香積厨東石龜高六尺空其中以盛甘露
泉泉脉近塞而龜遂裂好事者引別流以存故實
為甘露亭又北攝而上後倚獅子岩前對雞鳴山
鉄嶂正方如削下藏一洞洞下標一亭環四山而
立夕陽之景收一寺盡矣為袍靈亭遠望東岩縹
緲有石如人立為朗公山寺碑不下數百惟蔡卞
書大碑一幅橫經四片為佳刻寺南一山有穴穿
見南天乍視之如明星爛然冬日之午正與寺對
為通明竅王生曰余讀圖經地志齊州山咸起西
北而岱為中龍之委蓋黃河昔挾濟流直沽入海
云隋室引河入汴南行不遠說者謂不無斷地脉
哉而代宗屹立自雄孳孳千年不少替豈帝自出

震無所假靈乎西北耶然則岱獨稱崇非偶然矣

謝肇淛東昌州人 長樂人 岱記歲在巳亥仲秋生處謝亦

有事穆陵道出奉山之趾泰安守秦君懋約蹇曰

秋氣漸肅陰氣乘與是山靈所以須先生也先生

上余謝以使事急請須歸齒比歸以月之晦則秦

守者且去視篆為司農劉君文會於是與馬脯糧

戒矣先是天霜以風至日霧猶濛濛不鮮晨起沐

浴謁岱廟廟制鍾懸如王者居而漸就頽地諸黃

冠色如來出登封門三里至更衣亭則劉君已抱

楊時喬大僕寺卿 泰山文碑刻予登岱讀碑志見古

今文詞模畫明畫偶據見聞有昔未發今未備者

數言書此一在無字碑禹貢岱畎鈆松恠石山海

經上多玉下多金多木玉道書福地多芝草玉石

予嘗聞頂上有夜光至問羽人言在無字碑所或

數歲或歲一見長如流虹動如騰電蜿蜒如金練

飄搖如火焰形模如古篆乃其大者間有一線通

明如微芒乃其常有者特多在夜人未頓見而竊

謂乃玉輝蓋自昔記之石蘊玉而山輝又外有恠

石中必產玉散精發采時嘗燭天于此可徵意者
秦始皇疑為王氣如東南事乃假封禪行以厭之
又以東南土可取而此石堅峻萬仞不可鑿特置
崇碑以壓之碑成又設為鞭石怪語驚駭當世俾
謀王者潛消其意而卒之真主起豐沛獨柰何與
此說于事理頗近似愜始皇心事顧舊籍無傳未
敢遽以為然或曰神主石曰石表曰下有金書玉
簡以石函之曰既封標識其所曰舊有文字歲久
磨滅則皆後人所疑指有難辨者又其色黃白其

紋細膩其采明瑩羽人亦曰其氣常濕潤鮮澤者
是乃以下有玉故于此益驗或謂此石移于他所
虐用民力而上竊又謂即此山之石所以異於他
石者以下有玉故且當秦時山初開路嶮崎未若
今砌安得從下而上今苟能徧山穴取置之此地
當必有類此無難辨者一在日觀峯前皆謂奇觀
謂神異自藩叅呂公為解乃有定評予至日秋末
靄盛未能詳見竊意日緣景異景緣境異境緣時
異是故四時雲霞霧靄氛祲日互為變此為時異

海中波濤混漾在島嶼間者與日近海濱嵐嶂氤
氳在溪山間者與日遠此謂境異魏莊渠公謂始
彌望如鋪金者海綠色微茫中有若掣電者海島
溪山相間金色漸淡日輪浮動水中如大玉盤遠
海濱望而見者日此謂景異遊者至或遇或不遇
遇或明晴遲速不齊此謂目異及歸各言其所見
而已想非有欺者顧亦異而暫非可與論于常性
解謂樵人所稱落日又大如午日而不射目赤如
落日而不帶霞此乃正而常者是在觀者自得之

戶則霧濛如絮咫尺不相見意大懊恨啜少酒從
肩輿下雲奔狂如萬馬沾衣盡濕至御帳暴下雲
頓久之進薄糜半器而起日持酒者於石經峪相
待先是余慮磴道艱於下乃與人步捷如飛至上
時則赳赳喘息余咲曰快活三今作煩惱三笑過
高老橋折而左可半里至石經峪石崖表數十丈
八分書大如斗其為木漸盡已三之二然靈境勝
蹟故自幽絕余坐亭中默酌久之比入城表影中
矣是游也余方有使事故不能遲迴彌日以窮其

秘又值膚寸之輶伴金支翠羽若沒若滅不無遺
恨然余蓋鑒於吳興夫一過天目弗登遂竟三載
而失之今余且游矣其游之未盡者需之他日知
山靈固不吝惜也詩為七言律律如十首

詩

登岱十首

獨立蒼茫黯自愁天白迢落木正逢秋片雲長自依
孤闕一氣誰能辨九州馬向吳門搖足練蜃從滄
海起層樓山河指點東南盡咫尺應同萬里遊

疊嶂飛梯斷復連曉烟寒葉轉堪憐龍湫半向蒼
藤瀉鳥道翻從碧落懸敗碣莓苔餘漢字孤松風
雨自秦年尋真不覺仙源遠覓得丹丘息萬緣
山半罡風吹竹冠洞前雲氣濕衣寒珠簾噴雪三
千尺石磴懸空十八盤禹服彈九天際盡汶河衣
帶掌中看漢家未欲論封禪檜栢森森太乙壇
中天飛閣俯崔嵬吳越諸峰面面開錯落山形皆
北拱微茫海氣自東來秦皇驅石元無字漢代祈
靈漫有臺七十二君多勝事只今斜日照蒼苔

荒草寒烟慘不舒更從何處覓仙居秦松漢柏名
空在玉檢金泥事已虛恠石盡經樵火斷古碑半
損俗人書憑高無限千秋意西北浮雲恨有餘
紺殿朱宮敞碧霞樓臺縹緲玉真家鸞驂夜繞三
珠樹羽蓋朝迎七寶車天外金門馴虎豹雲中絳
節動龍蛇朝元歸去瑤池冷落盡冰苑萬樹花
半空星斗落前楹月色霜華千里平四壁烟嵐寒
枕簟幾家燈火隱山城封中白見秋雲起海底紅
看夜日生自分身如王子晉平峰頂上坐吹笙

玉女池邊漏乍停長風吹霧曉冥冥金支翠羽撫
消息石澗松濤不可聽絕壑雲崩埋磴濕半岩虹
起觸衣腥醉憑雙屐尋歸路失却天門一點青
烟銷路轉翠重重洞裡花源別有峰棧道初開惟
傍竹上方乍遠不聞鐘橋西斷柱從苔蝕石面殘
經受水春欲向山僧問遺事松關深處野雲封
登臨竟日意悠哉祇恨秋城暮色催回首天邊翠
微寺却驚身自白雲來丹梯杳靄看還失紫府虛
無夢復迴早晚向平婚嫁畢結廬應傍竹林隈

予惟因此知古志天左旋行速日月順天右轉日
行遲月又遲張橫渠謂日月稍遲反右之說最精
後世術者祖周髀家謂天傍轉如推磨左旋日月
以天牽之而西沒如蟻行磨上磨左旋而蟻不去
磨疾而蟻遲故不得不隨磨左迴又有祖蓋天家
謂天形如蓋北極如蓋頂正當天最高處四海外
比蓋之圓簷其蓋平旋一晝夜而周而蓋頂不動
上天下地地下無天亦無南極日常在天未始出
沒去此度遠則此夜彼晝去彼度遠則此晝彼夜

天以遠故似乎低釋氏書謂日繞須彌山而晝夜
五更者即此此二說後世以為疑証即今所觀于
五更未曙明星在天漸上而高者見天之行于初
因海氣澆漾明滅上下既而抱海躍出者見日之
行是天日各自為行自漢後始有推測知之者而
今術家亦有用象行磨上右轉一日行一度之說
取為曆中逆推捷法以便省籌非謂真如推磨如
周髀所云也即此可決周髀之疑且日從海底未
子所謂上水下水皆從地下即此可證蓋天之在

憤坐軟輿待矣相與并騶從上入山漸深但覺白
雲黃葉左右飛積五里許至高老橋水汭且淵即
水簾洞亦涓涓如蹄涔無奇也由水簾洞折而東
復折而北道始峻削難行吾游山多矣雖絕地插
天亦必迤邐紆迴而上或輿或步咸待袖手騶目
馱泰山不然其坦不能十武輒就石磴磴皆懸空
斗削高者百餘級小以十數輿中五管在上冒膝
相摩手挽足抵頭峯今也加以狹崖夾障耳目塗
塞如道委巷中意甚苦之至玉皇閣下輿迴望始

見徂嶽一峰獨當南面扼塞汶水縈若衣帶為注
日移時又上為迴馬嶺顧從者自高老橋時騎已
不得前矣既過黃現嶺山勢稍凹而下下而復上
者三是所謂快活三也稍進為二天門巨石對壘
奔流飛注作風雨聲殊勝水簾秦守跨崖為亭余
名之曰聽雨遂拉劉君步石磴上抵御帳憇馬前
有雙松相傳秦所封五大夫也是耶非耶存而不
論主人進素饌饌已後就輿由大小龍峪以至十
八盤萬梯齒齒如升天但覺余之前趾擊輿人之
脛而冠摩其頂蓬蓬然行雲霄上矣梯窮而得平
壤更有周廬廬卷成小村落皆衣食於元君祠者
也余居祠右公署署後樹李斯斷碣循而讀之通
四行首二字已剝毀僅得臣斯以下二十九字耳
旁為玉女池山頂常苦乏泉獸是池未嘗竭疑有
神物護之既而劉君來邀具服拜元君祠元君者
黃帝七女之一也事有無不可知然其眇嚮靈明
足以奔走萬方之士女所入香緡歲不下六萬其
布捨財帛稱是官收其入以佐匪頒比者中使權

稅復增什之二矣而膜頂祝釐者猶肩相觸也從
祠左折更上數百武為摩崖碑其他名賢題刻殆
遍山谷而損於俗子者過半至蘇許公所書為林
焯以忠孝廉節四大字覆之充令人髮上指云又
百武而抵絕頂觀秦皇帝無字碑禮玉皇祠祠朽
且圯余謂劉君山楸縱目當令無所不屆惡用祠
為會俟數年後圯盡來游耳時天陰寒甚衣裳綿
不解呼數大白禦之憑黃冠指點東南諸峰歷歷
在掌至探諸幽踪往蹟則多不能對沿崖走日觀

峰觀古封禪臺於合身崖崖數不盡險磔民輕死
而上鬼自投巖者歲一二焉然後有司為之厲禁
且易其名愛身余謂惟今茲愛非愛非舍本來面
目烏得不愛四大血肉不令胡為翻衣從旁觀之
劉君股栗令兩國拒余衣余不勝胡盧踞地連危
為劇談石梁折筍諸險聞者皆言不已崖西為仙
人橋半壁有石隱出僅尺許一散髮道人跌其上
召之至自言洛人也昔行十五年矣問其姓名不
對衲衣跣足步崖壁間如飛心殊賞之返至平頂

山史十八卷
九十一
峰劉君設酒炙肅客樂奏數闋余意不在酒也視
晷漸昃亟起西行歷元君寢宮至六月觀諸峰
以及孔子望吳門亭亭亦毀矣亭旁故有文廟秦
守以非禮撤去余謂廟去而存亭可也囑劉君葺
之已遂夷猶縱步岩間草際撥括殆遍復至祠憇
焉翹首西望日且沒矣雲水之間紅景一線而金
光倒射熠爍不定無何暝劉君方有期會別余
下山余留宿署中約道人霽者以五鼓來請不則
已夜臥但覺寒氣襲人擁重衾而戰寢興焉矣

乃益知漢...
去海近宅之又當倍于此所見者一在封禪臺
山始經見則虞書岱宗凡嶽皆以方位言惟東言
岱言宗乃以帝出震東方生物為春故十二月東
巡狩柴望秩于山川以其山空洞幽深宣天地陰
陽之氣以生育萬物記亦日出雲為風雨人民取
財用其妙用不測謂神故為昭告報以祀之三代
前惟為壇如周制四坎壇祭山林丘陵又五嶽視
三公謂其牲器之數視之非以三公封也其後則

泰為魯鎮故得至祀魯頌曰魯侯所詹李氏以大
夫借之夫子以不如林放非烏然此特祭祀未始
有封禪封禪自秦始而盛於漢宋秦始以厭王氣
漢武以招來海上神僊宋真以城下之盟故假此
行又藉口管子無懷氏封泰山刻石紀功司馬遷
淮南子李奇古者封泰山禪梁父七十二家宋景
文仲尼登泰山見七十二家之說此二君者李斯
王欽若諸臣者皆英雄博慧人也豈不知無懷氏
在伏羲前無文字安得刻石又七十二君為何代
何人仲尼有何魯論不載哉特君假之臣附會之
有不從者陽驅陰嗽成之彼其本心則誠知其假
且欺也而卒以此欺天下後世君若漢光魏明隋
文唐太宋太臣若司馬遷相如公孫卿班固牛弘
駱賓王張說邵晔孔渭不知其欺反諛為是即若
魏徵孫奭許懋言于朝司馬虎王通章俊卿蘇轍
胡完馬端臨議于書皆詞嚴義正近若胡廣作頌
雖虛美此亦美不忘規舊弊永絕美矣顧皆以昧
禮侈心褻神虐民為言曾未及于假且欺者則亦

未足以誅其心爾一在東嶽廟佯封禪特加主紀
石頌功德未有封號自唐玄宗始封為天齊王又
以司馬禎言今五嶽神祠是山林之神內有洞府
有上清真人冠冕章服佐從神僊皆有名數于是
有真君祠宋真宗加號為天齊仁聖帝元加大生
始置土泥形像李文達為後世封各嶽為王為帝
垂旒端冕儼若人鬼是已至哉

高皇帝始尊稱曰泰山之神可謂尊敬之至矣一
在碧霞宮往惟曰恭嶽未有碧霞元君自宋真以
取盟之故偽作天書駐轡猶懼天下弗信後且議
之乃假神道號召五方若謂東嶽以五方一鎮惟
東方人至各方自宗本嶽不至乃設元君名號俾
五方皆信從亦可止謗後世不測此意遂謂真有
所稱玉女者或曰嶽帝女又云東嶽金虹太乙定
文所生化身為觀音常在世此一說近日若至二
君據李諤瑤池記黃帝建岱嶽觀遣女七逐西昆
真人玉女其一漢明帝石守道妻金氏中元七年
甲子四月十八日子時生女名玉葉禮西王母十

四歲入山得曹仙長指入天空山黃華洞修焉傍
為玉女石像宋真宗封先營至泉水忽瀑王欽若
請濬之像偶折詔易以玉復龍石為龕構昭真祠
此又一說又或以泰位東方秉木德而坤道成女
玉女坤質為水水生木為東帝主司生育即易長
女用事之意此又一說後說較前二說差勝要皆
一時一人傳虛萬世萬人傳實何所考證姑且不
辨余妄寫聯語坤道承乾長女代行生育事山輝
蘊玉前王矯飾檢泥書亦臆言爾乃至今祈禱捧
香者為盛凡至皆上錢物舊時即此山散聚不知
何時籍歸于國至哉

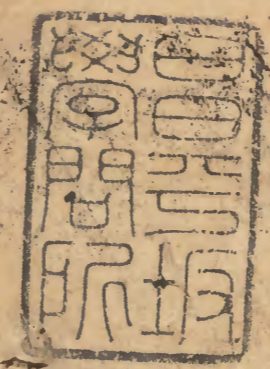
聖朝藉此為山東省佐正賦克公需嘉靖間有為
疏請罷者以其迷民不經欲效絕地天通意交經
正民且慮強民千百為群倘借此肆逞于道致變
是宜早杜時以山東民貧賦重實藉此裕民革此
則無從措補若群聚肆逞事勢誠有之特在初行
迄歸日立法嚴防之爾于是設總分官官甚詳嘉
靖末乃以二萬餘金入內帑于是又勸國其後白

遵徒聚劫又連年旱災至者稀民與國皆病乃知
前寢謬亦有為矣一在十八盤迴車若盤高嶮峻
難步前上者一或顛危則纍纍而下在下後者踐
蹂而斃歲恒有之或報官收瘞或有自視去者斃
者惟咎于事神不恪及積過所致而已又山北黃
華洞更嶮峻鮮遊者曩有士人遊此輿人斃于岩
下呂公乃于十八盤東開一徑路示令香者盛日
各從東上西下無相踐蹂而黃華洞改為迴車嶺
迴車所以戒止遊者仍各樹碑其上乃香者惟知
乞靈爽徼福庇不知身有奇禍遊者惟知窟幽勝
擅詞賦不知民有遺害往者捨身崖乃方外愚頑
焚修無奇遂惑於輪迴捨之似亦有意自為辜請
君子猶憐之刻石禁戒乃香者輿者無意無辜自
公首發此政實仁矣又老稚孤窮皆輿殘廢無倚
者當香者盛日來穴處土石間丐食及香者不至
缺食日似可取香錢之餘給之冬則質絮施之俾
少濟湏更倘斃則收瘞之亦無俾作穢以安香者
遊者庶幾祐神助靈亦極民生一端喬久痾山棲

今應召北上過此遇太守趙君以此語之趙深然
之遂夜書於公署以俟考正者

萬曆二十一年歲次癸巳孟冬六日太僕寺卿江

右信州楊時喬書



文化丙寅



