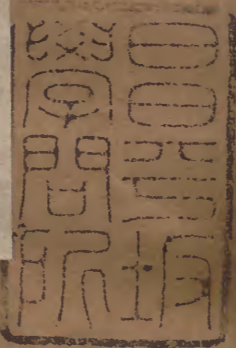


杜氏通典

卷一百四十一
之三

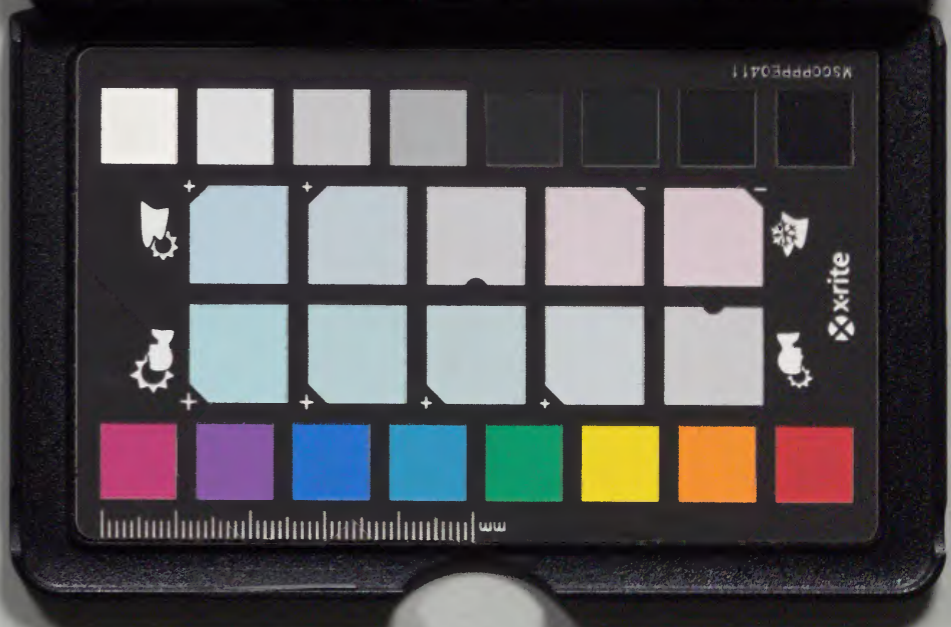
樂



漢書門	
二四二	類
一四四	號
六〇	函
五〇	册

內閣文庫	
二四二	漢書
一四四	號
五〇	册
三九	函

內閣文庫	
番號	漢 2424
冊數	50 (34)
函號	293 123



杜氏通典卷第一百四十一

唐京兆杜佑君卿纂 明御史後學李元陽仁甫校刊

樂

夫音生於心。心慘則音哀。心舒則音和。然人心復因之哀和。亦感而舒慘。則韓娥曼聲哀哭。一里愁悲。曼聲長歌。眾皆喜忭。斯之謂矣。是故哀樂喜怒敬愛六者。隨物感動。播於形氣。叶律呂諧五聲舞也者。詠歌不足。故手舞之。足蹈之。動其容象其事。而謂之為樂。樂也者。聖人之所樂。可以善人心焉。所以古者天子諸侯卿大夫無



因下有音字

於下有入字

二字注 又有序字

一本樂下有一字 下有有序

一無下無故二字恐非

俱一作但

昌

樂一

四卷百四十一

余景旺

故不徹樂士無故不去琴瑟以平其心以暢其志則
 和氣不散邪氣不干此古先哲后立樂之方也
 周衰政失鄭衛是興秦漢以還古樂淪缺代之
 所存韶武而已下不聞振鐸上不達謳謠俱更
 其名示不相襲知音復寡罕能制作而况古雅
 莫尚胡樂荐臻其聲怨思其狀促遽方之鄭衛
 又何遠乎爰自永嘉戎羯迭亂事有先兆其在
 於茲聖唐貞觀初作破陳樂舞有發揚蹈厲之
 容象其威歌有麤和嘽發之音麤謂初用干戈
變百姓有和樂之心嘽謂樂心發謂喜言表興
天下既安功成而喜樂也嘽音君善反

讓一作謝

王之盛烈何讓周之文武豈近古相習所能開
 恩哉而人間胡戎之樂久習未革古者因樂以
 著教其感人深乃移風俗將欲閑其邪正其類
 唯樂而已矣

第一歷代沿革上

第二歷代沿革下

第三十二律

第五聲十二律還相為宮

五聲十二律相生法 歷代製造

第四權量

八音

樂懸

宮下有法字

一無樂二字

第五歌

雜歌曲

舞

雜舞曲

第六清樂

坐立部伎

四方樂

散樂

前代雜樂

第七郊廟樂議

皇后東宮樂議

國哀廢樂

樂一

歷代沿革上

伏羲 顓頊

神農 黃帝

唐 虞

少皞

夏 後漢

商 魏

周 晉

秦 宋

漢

伏羲樂名扶來亦曰立本。○神農樂名扶持亦

曰下謀

見帝系譜及孝經緯。又按隋書云伏羲有絢同之詠。伊耆有鞞箒之音。

黃帝作咸池

堯增脩而用之咸皆也。池

少皞作大淵

堯增脩而用之咸皆也。池

顓頊作六莖

莖根也。謂

舜作大

舜作大

韶

韶繼也。言舜能繼堯

子

謂長也。謂元子以下至公卿大夫子弟以歌

聲依永律和聲

律六呂十一月之音氣。言當依聲律

以和

以和

八音克諧無相奪倫神人以和

八音克諧無相奪倫神人以和

和命夔使勉之也

夔曰於予擊石拊石百獸率

頊

樂一作氣

一無也字

侯一作扶

訟一作說於非

舞石磬也音之清者拊亦擊也舉清者和則餘

皆從矣樂感百獸使相率而舞則神人和可

知也於音鳥○禹作大夏夏大也言禹能大堯舜之

樂有鍾鼓磬鐸鞀鍾所以記有德推鼓所以謀

有道擊磬所以待有憂搖鞀所以察有訟理天

下以五聲為○湯作大護湯以寬理人而除邪

銘於箕箒○紂棄先祖之樂迺作淫聲書曰

救於人也○紂棄先祖之樂迺作淫聲書曰

作奇伎淫巧以悅婦人言紂廢至尊之敬營卑

之嫫耳目○周武王作大武武以武功○周公作

勺勺言勺先祖之道又有房中之樂歌以后妃

之德春官大司馬以樂舞教國子公卿大夫舞

雲門大卷大咸大韶大夏大護大武此周所有

其爰以六律六呂五聲八音六舞大合樂以致

鬼神祇以和邦國以諧萬人以安賓客以說遠

人以作動物六律合陽聲者六呂合陰聲者此

為首律長九寸各因而三之上生者三分益一

分下生者三分去一分焉國語曰律所以立均

出度也古者瞽考衷聲而量之度律均鍾言以

中聲定律以律立鍾之均也大合樂者謂偏作

六代之樂也以致日至作之致天神人鬼以夏

日至作之致地祇物魅動物羽籥之屬虞書云

在位羣后德讓下管鼗鼓合止祝啟笙鏞以間

鳥獸賡踏籥韶九成鳳凰來儀夔又曰於予擊

石拊石百獸率舞庶尹允諧此其於宗廟九奏

而應乃分樂而序之以祭以饗以祀分謂各用

黃

此一作比

羸

用作周

樂

其通典卷百四十一

四

乃奏黃鍾歌大呂舞雲門以祀天神以黃鍾之

聲為之均也黃鍾陽聲之首大呂為之合奏之

以祀天神尊之也天神五帝及日月星辰王者

又各以夏正月祀其所受命之帝於南郊尊

之孝經說曰王者祭天於南郊就陽位是也

乃奏姑洗歌南呂

之合咸也夫咸地祇所祭於

北郊謂神州之神及社稷

乃奏蕤賓歌函鍾舞大夏

祀者司中司命風師

雨師或亦用此樂

以祭山川蕤賓陽聲次四者函鍾為之

合函鍾亦名林鍾函戶南反

乃奏夷

則歌小呂舞大護以享先妣夷則陽聲次五小

姜嫄履大人迹感神靈而生后稷是周之先母用

之廟自后稷為始祖而姜嫄無所配是以特立

乃奏無射歌夾鍾舞大武以享先祖

而祭之

無射陽聲之下者夾鍾為之合夾

鍾一名園鍾先祖謂先公先王也

王夏尸出入則令奏肆夏牲出入則令奏昭

夏三夏皆凡日月蝕四鎮五嶽崩大傀異災諸

侯堯令去樂四鎮山之重大者謂揚州會稽青

莫一作兵謂為

祭其淫聲過聲凶聲慢聲淫聲若鄭衛者過聲

失哀樂之節凶聲亡

憂令弛懸弛釋去之名令休莫鼓之謂

凡建國

以藏之可知

大札大凶大災大臣死凡國之大

災則去者不知

禮廢厲也凶凶羊也災水火

謂天地之奇變若星辰飛賈及地震裂為害者

去樂藏之春秋傳曰壬午猶繹萬入去籥萬言

山五嶽岱在兗州衡在荊州華在荊州嵩在

莫

樂

國之音若桑間濮上夫樂本情性浹肌膚而藏

慢聲請侮慢不恭骨髓雖經乎千載其遺風餘烈尚猶不絕春秋

時陳公子完奔齊完陳厲公子則敬仲也陳舜

之後韶樂在焉故孔子適齊聞韶三月不知肉

味曰不圖為樂之至於斯美之甚也周道始衰

怨刺之詩起王澤竭而不作樂官師瞽抱其器

而奔散於諸侯益壞缺矣○秦始皇平天下六

代廟樂唯韶武存焉二十六年改周大武曰五

行房中曰壽人衣服同五行樂之色○漢興樂

家制氏魯人善樂以雅樂聲律世世在大樂官祖

能紀其鏗鏘鼓舞而不能言其義鏗鏘金石之聲高祖

時叔孫通因秦樂人制宗廟樂太祝迎神於廟

門奏嘉至嘉善也善神之至猶古降神之樂也皇帝入

廟門奏永至以為行步之節猶古采薺肆夏也

齊才私反乾豆上奏登歌乾豆脯蓋之屬獨上歌不以管絃

亂人聲欲在位者徧聞之猶古清廟之歌也登

歌再終下奏休成之樂美神明既饗也休成樂叔孫通

所奏皇帝就酒東廂坐定奏永安之樂美禮已

成也又有房中祠樂高帝唐山夫人所作也高帝

姬唐山姓也周有房中樂至秦名曰壽人凡樂樂其

余福

所生禮不忘本高祖樂楚聲故房中樂楚聲也
 孝惠二年使樂府令夏侯寬備其簫管更名曰
 安世樂高廟奏武德文始五行之舞孝文廟奏
 昭德文始四時五行之舞孝武廟奏盛德文始
 四時五行之舞武德者高帝四年作以象天下
 樂已行武以除亂也文始舞者曰本舜韶舞也
 高祖六年更名曰文始以示不相襲也而五行
 仍舊四時舞者孝文所作以示天下之安和也
 蓋樂已所自作明有制也言自制樂先王之樂
 明有法也遵前代之法孝景采武德舞以為昭德以

尊太宗廟文帝至孝宣采昭德舞為盛德以

世宗廟武帝諸宗廟皆常奏文始四時五行舞云

高祖六年又作昭容樂禮容樂昭容者猶古之

昭夏也主出武德舞言昭容樂生於武德舞禮容者主出

文始五行舞舞入無樂者將至至尊之前不敢

以樂也出用樂者言舞不失節能以樂終也大

抵皆因秦舊事焉抵歸也初高祖既定天下過沛

與故人父老相樂醉酒歡哀作風起之詩令沛

中童兒百二十人習而歌之至孝惠時以沛宮

為原廟原重也言已有正廟更重立之皆令歌兒習吹以相和

常以百二十人為員。文景之間，禮樂肄業而已。

肄音弋，二反。習也。至武帝乃立樂府。始置之也。樂府之名蓋起於此。哀帝

時罷采詩夜誦。采詩依古道人，徇路採取百姓

言辭或秘不可宣露。有趙代秦楚之謳，以李延

年為協律都尉，多舉司馬相如等數十人，造為

詩賦，畧論律呂，以合八音之調，作十九章之歌。

以正月上辛用事甘泉圓丘。用上辛依周禮郊

自新之義，使童男女七十人俱歌，昏祠至明，然未有

本於祖宗之事。八音調均，又不協於鍾律，而內

有掖庭才人，外有上林樂府，皆以鄭聲施於朝。

昔殷周之雅頌，上本有娥音嵩姜嫄，禹稷，姁生

女王公劉，古公太伯王季，姜女音直大任，大

姁之德，乃及成湯文武受命，武王成康，宣王中

興，下及輔佐阿衡，周召太公，申伯，召虎，仲山甫

之屬，君臣男女有功德者，靡不褒揚功德，既信

美矣，褒揚之聲盈乎天地之間，是以光名著於

當世，遺譽垂於無窮。漢之樂有異於此，故無得

而稱焉。是時河間獻王有雅才，亦以為治道非禮

樂不成，與毛生等共采周官及諸子言樂事者，

以著樂記，因獻所集雅樂。天子下太樂官，常存

隸之歲特以備數然不常御至成帝時謁者常
山王禹世受河間樂能說其義其弟子宋畢等
上書言之下大夫博士平當等考試當以為河
間王所獻雅樂立太樂春秋鄉射於學官希闊
不講故自公卿大夫觀聽者但聞鏗鏘不曉其
意而欲風諭眾庶其道無由也風化是以行之百
有餘年德化至今未成宜風示海內事下公卿
以為久遠難分明當議復寢是時鄭聲尤甚黃
門名倡丙强景武之屬富顯於世貴戚五侯定
陵富平外戚之家五侯王鳳以下定陵張放淫侈過

度至與人主爭女樂哀帝自為定陶王時疾之
又性不好音及即位下詔曰惟世俗奢泰文巧
而鄭衛之聲興夫奢泰則下不遜而國貧文巧
則趨末背本者眾鄭衛之聲興則淫僻之化流
而欲黎庶敦朴家給猶濁其源而求其清流豈
不難哉孔子不云乎放鄭聲鄭聲淫其罷樂府
官郊祭樂及古兵法武樂在經非鄭衛之樂者
條奏別屬他官丞相孔光太司馬何武奏樂人
員大凡八百二十九人其三百八十八人不可
罷可領屬大樂其四百四十一人不應經法成

樂

禮記卷之四十一

十一

鄭衛之聲皆可罷奏可然百姓漸漬日久又不
 制雅樂有以相變豪富吏民沈湎自若陵夷壞
 於王莽也○後漢光武平隴蜀增廣郊祀高帝
 配食樂奏青陽朱明西皓玄暝雲翹育命之舞
 北郊及祀明堂竝奏樂如南郊迎時氣五郊春
 歌青陽夏歌朱明竝舞雲翹之舞秋歌西皓冬
 歌玄暝竝舞育命之舞季夏歌朱明兼舞二舞
 明帝永平三年東平王蒼總定公卿之議曰宗
 廟宜各奏樂不應相襲所以明功德也遂采文
 始五行武德為大武之舞薦之光武之廟時樂

四品一曰大予樂郊廟上陵之所用焉三曰
 頌樂辟雍鄉射之所用焉三曰黃門鼓吹樂天
 子宴羣臣之所用也四曰短簫饒歌樂軍中之
 所用也又采百官詩頌以為登歌章帝元和元
 年籍田玄武司馬班固奏籍田歌辭用商頌載
 芟祠先農自東京大亂絕無金石之樂樂章亡
 缺不可復知○魏武帝平荊州獲杜夔善八音
 常為漢雅樂郎尤悉樂事於是使創定雅樂時
 又有散騎郎鄧靜尹商善調雅樂歌師尹商能
 歌宗廟郊祀之曲舞師馮肅能曉知先代諸舞

夔悉領之。遠考經籍，近采故事，考會古樂，始設軒懸鍾磬，復先代古樂，自夔始也。而柴玉左延，羊之徒，妙善鄭聲，被寵唯夔，好古存正。文帝受禪後，改漢巴渝舞曰昭武舞，改安世樂曰正世樂，嘉至樂曰迎靈樂，武德樂曰武頌樂，昭容樂曰昭業樂，雲翹舞曰鳳翔舞，育命舞曰靈應舞，武德舞曰舜頌舞，文始舞曰大韶舞，五行舞曰大武舞，其衆歌詩多則前代之舊，使正粲改作，登歌安世及巴渝詩而已。明帝大和初，詔曰：凡音樂以舞為主，自黃帝雲門以下至于周大武

五

皆太廟舞名也。然則其所司之官皆曰太樂，以總領諸物，不可以一物為名。樂官自如故為太樂。太樂漢舊名，後漢依讖改為大予樂官。至是改復舊，於是公卿奏，今請太祖武皇帝樂，宜曰武始之舞，武神武也。武又跡也，言神武之始。又王跡所起也。高祖文皇帝宜曰咸熙之舞，咸皆也。熙興也，言應受命之運，天下由之皆興也。夫歌以詠德，舞以象事，於文文武為斌，臣等謹製樂舞名章斌之舞。所以章明聖德今有事於天地宗廟，則此三舞宜竝以薦享。及臨朝大享，竝宜舞。

之臣等思惟二舞宜有總名可名大鈞之樂均平也言大魏三代同功以至崇平也又奏祀圓丘以下武始舞者平冕黑介幘玄衣裳白領袖中衣絳合幅袴絺黑韋鞮咸熙舞者冠委白其餘服如前章斌舞者與武始咸熙同服奏於朝廷則武始舞者冠赤介幘生絳袍單衣絳領袖中衣絳合幅袴白布絺黑韋鞮咸熙舞者進賢冠黑介幘生黃袍單衣白合幅袴此三舞者皆執羽籥其餘服如前自茲以降文武二舞冠服並同不復重出侍中繆襲又奏安世歌本漢時歌名今詩非往歌

則宜變改安世樂猶同房中之樂也往昔者以房中歌后妃之德以風天下正夫婦焉宜改安世之名而為正始之樂襲又省安世歌詩有后妃之義方今享先祖恐失禮意可改安世歌曰享神歌奏可文帝已改安世為正始而襲至是又改為享神王肅議高皇至高祖文昭廟皆宜兼用先代及武始大鈞之舞按漢時有短箫饒歌之樂其曲有朱鷺思悲翁艾如張上之回雍離戰城南巫山高上陵將進酒君馬黃房樹有所思雉子班聖人出上雅臨高臺遠如期

石留務成立雲黃雀鈞竿等曲列於鼓吹多序
戰陣之事及魏受命改其十二曲使繆襲為詞
述以功德言代漢之意是時吳亦使韋昭制吹
鏡部十二曲以述堅摧
德功○晉武帝初郊廟明堂禮樂權用魏儀蓋遵
周室肇稱殷禮之義但改樂章而使傅玄為之
詞又令荀勗張華夏侯湛成公綏等各造郊廟
諸樂歌詞九年荀勗以杜夔所製律呂校太樂
總章鼓吹八音與律呂乖錯依古尺作新律呂
以調聲韻律成遂頒下太常使太樂總章鼓吹
商施行隋平陳獲宋齊舊樂詔於太常置
商署以管之蓋採此為名求得

行一作用

代

樂令蔡子元于晉
等復居其職一○荀勗遂典知樂事啓朝士
解音者共掌之使郭夏宋識等造正德大悅二
舞其樂章亦張華所作又改魏昭武舞曰宣舞
武羽籥舞魏武始成熙章斌
三舞皆執羽籥曰宣文武舞傅玄
又作先農先蠶歌詩咸寧元年詔定祖宗之號
而廟樂同用正德大悅之舞自武帝受禪命傅
玄改漢鼓吹鏡歌還為二十二曲述以功德大
魏鼓角橫吹曲按周禮以鼗鼓鼓軍事說者云
蚩尤氏帥魑魅與黃帝戰於涿鹿帝乃命吹角
為龍吟以禦之其後魏武王北征烏丸越沙漠

而軍士多思於是減為半鳴而尤更悲矣胡角者本以應胡笳之聲後漸用之橫吹有雙角即胡樂也張騫入西域傳其法於西京唯得摩阿堯勒一曲李延年因胡曲更造新聲二十八解乘輿以為武樂後漢以給邊將和帝時萬人將軍得之魏晉以來二十八解不復具存用者有黃鶴隴頭出關入塞折楊柳黃覃子赤之楊想行人十曲懷帝永嘉之末伶官樂器皆沒於劉石至江左初立宗廟尚書下太常祭祀所用樂名太常賀循答云魏氏增損漢樂以為一代之

禮典一作曲

有下有因字

樂審大晉樂名所以為異漕離喪亂舊典存然此諸樂皆和之以鍾律文之以五聲詠之以歌詞陳之於舞列宮懸在庭琴瑟在堂八音迭奏雅樂竝作登歌下管各有常詠周人之舊也自漢以來依於此禮自造新聲而已舊京荒廢今既散亡音韻曲折又無識者張華表曰漢長短不齊蓋以歌詠互節本有循而識樂則於知音足以制聲度曲二代三京襲而不變今難以意言于時以無雅樂器及伶人省太樂并鼓吹令是後頗得登歌食舉之樂猶有未備明帝大寧末又詔阮孚等損益之成帝咸和

王良

中乃復置大樂官以戴綬為令鳩集遺逸而尚
未有金石也初荀勗既以新律造二舞又更修
正鐘磬未竟而勗薨惠帝元康三年詔其子黃
門郎蕃循定金石以施郊廟尋遇喪亂遺聲舊
制莫有記者庾亮為荊州與謝尚共為朝廷修
復雅樂亮尋薨庾翼桓溫等事軍旅樂器在庫
遂至朽壞焉及慕容雋平冉閔兵戈之際而鄴
下樂人頗有來者謝尚時鎮壽陽於是採拾樂
人以備太樂并製石磬雅樂始頗具而王猛平
慕容氏所得樂聲又入關右孝武太元中破

林鑿獲其樂工楊勗等閑習舊樂於是四廟
石始備焉乃使曹毗王珣等增造宗廟歌詩然
郊祀遂不設樂○宋武帝永初元年有司奏皇
朝肇建廟祀應設雅樂乃晉樂也太常鄭鮮之
等各撰立新歌黃門侍郎王韶之撰歌辭七首
竝令施用十二月又奏依舊正朝設樂改太樂
諸歌辭時王韶之又撰二十二章改正德舞曰
前舞大悅舞曰後舞文帝元嘉九年太樂令鍾
宗之更調金石至十四年治書令史奚縱又改
之二十年南郊始設登歌詔顏延之造歌詩廟

時作詩
改作又

余唐

舞猶闕。孝武孝建元年有司奏前殿中曹郎荀萬秋議郊廟宜設樂於是使內外博議竟陵王誕等竝同萬秋議建平王宏議以凱容為韶舞宣烈為武舞祖宗廟樂總以德為名章皇太后以奏文樂永至等樂仍舊皇帝祠南郊及廟迎神送神竝奏肆夏皇帝入廟門奏永至皇帝南郊初登壇及廟門中詣東壁奏登歌其初獻奏凱容宣烈之舞終獻奏永安之樂郊廟同孝武又使謝莊造郊廟舞樂明堂諸樂歌辭二年有司又奏先郊廟舞樂皇帝親奉初登壇及入廟詣東

故下有故字

優於當作優

一無寵字 臣下有羣下二字

禮通典卷五十五 樂 十五
 奏登歌不及三公行事左僕射建平王宏
 董議公卿行事亦宜奏登歌有司又奏元會及
 三廟齋祠登歌依舊竝於殿庭設作廟祠依新
 儀注登歌人上殿絃管住下今元會登歌人亦
 上殿歌絃管住下按廢帝元徽五年太樂雅鄭
 共千餘人後堂雜伎不在其數梁裴子野宋畧曰先王作樂崇德以格神人通天下之至和節羣生之流故天子之於士庶未嘗去其樂而無非僻之心以及周道衰微呂失其序亂代先之以忿怒亡國從之以哀思優雜子女蕩目淫心充庭廣奏則以魚龍靡慢為環瑋會同觀則以吳趨楚舞為妖妍織羅霧縠修其衣疎金縷玉砥其器在上班賜寵羣臣從風而靡王侯將相歌伎填室為商富賈舞女成羣競相誇大互有爭奪如恐不

余唐

優音當作優
又收一作乃高

及莫為禁令傷風敗俗
莫不在此優音又收反

杜氏通典卷第一百四十一
增入宋儒議論
樂二
歷代沿革下
齊武帝建元二年有司奏郊廟雅樂歌辭舊使學士博士撰搜簡採用參議大廟登歌宜用司徒褚彥回之辭餘悉用黃門郎謝超宗辭超宗所撰多刪顏延之謝莊辭以為新曲其太廟二室及郊配辭並尚書令王儉所作其祀南郊羣臣出入奏肅咸之樂牲出入奏引牲之樂薦籩豆呈毛血奏嘉薦之樂迎送神奏昭夏之樂皇帝

齊武帝建元二年有司奏郊廟雅樂歌辭舊使學士博士撰搜簡採用參議大廟登歌宜用司徒褚彥回之辭餘悉用黃門郎謝超宗辭超宗所撰多刪顏延之謝莊辭以為新曲其太廟二室及郊配辭並尚書令王儉所作其祀南郊羣臣出入奏肅咸之樂牲出入奏引牲之樂薦籩豆呈毛血奏嘉薦之樂迎送神奏昭夏之樂皇帝

余八十

入壇東門奏永至之樂升壇奏登歌初獻奏文
德宣烈之樂次奏武德宣烈之樂太祖高皇帝
配享奏高德宣烈之樂飲福酒奏嘉胙之樂就
燎位奏昭遠之樂還便殿奏休和之樂還北郊
初獻奏地德凱容之樂次奏昭德凱容之樂瘞
埋奏隸幽之樂餘樂並與南郊同明堂初獻奏
凱容宣烈之樂賓出入及餘樂與南北郊同祠
廟皇帝入廟門奏永至之樂太祝裸地奏登歌
諸皇祖各奏凱容帝還東壁上福酒奏永胙送
神奏肆夏其羣臣出入牲出入薦毛血迎神

之樂穆后神室奏穆德凱容之樂高宗神室奏
明和凱容之樂四年籍田詔驍騎將軍江淹造
籍田歌二章六年制位未登黃門郎不得畜女
妓黃門班明帝建武二年雩祭明堂用謝眺造
辭○梁武帝思弘古樂天監元年下詔求學術
通明者皆陳所見時對樂者七十八家咸言樂
之宜改不言改樂之法帝素善音律遂自制四
器名之為通以定雅樂莫不知韻詳在制初齊
永明中舞人所冠幘並簪筆武帝曰筆笏蓋以

記事受言。舞不受言。何事簪筆。豈有身服朝衣而足綦。燕履綦音忌於是去筆。乃定郊禋宗廟及三朝之雅樂。以武舞為大壯舞。取易云大壯者也。正大而天地之情可見也。以文舞為大觀舞。取大觀在上。觀天之神道而四時不忒也。國樂以雅為稱。取詩序云言天下之事。形四方之風。謂之雅。雅者正也。止乎十二則。天數也。乃去階步之樂。增徹食之雅焉。皇帝出入。宋孝武孝建二年起居。注奏永至。齊及梁初亦同。至是改為皇雅。取詩皇矣。上帝臨下有赫也。二郊太廟同。

用皇太子出入奏胤雅。取詩君子萬年永錫胤胤。王公出入奏寅雅。取尚書周官二公弘化寅亮天工也。上壽酒奏介雅。取詩君子萬年介爾景福也。食舉奏需雅。取易雲上於天需君子以飲食宴樂也。徹饌奏雍雅。取禮記大饗客出以雍徹也。並三朝用之。牲出入。宋廢帝元徽二年。儀注奏引牲。齊及梁初亦同。至是改為滌雅。取禮記帝牛必在滌三月也。薦毛血。宋元徽三年。儀注奏嘉薦。至是為牲雅。取左氏傳牲牲肥腍。北郊明堂大廟並同用。降神及迎送。宋元徽三

年儀注奏昭夏齊及梁初亦同至是改爲誠雅
取尚書至誠感神皇帝飲福酒宋元徽三年儀
注奏嘉胙至齊不改梁初改爲永胙至是改
爲獻雅取禮記祭統尸飲五洗玉爵獻卿今之
福酒亦古獻之義也北郊明堂太廟同用就燎
位宋元徽三年儀注奏昭遠及齊不改就埋位
齊永明六年儀注奏幽隸至是燎埋俱奏禮雅
取周禮大宗伯以禮祀昊天上上帝也衆官出入
宋元徽三年儀注奏肅威齊及梁亦同至是改
爲俊雅取禮記司徒選士之秀者而升之于學

曰俊士也二郊大廟明堂三朝同用焉其辭並
沈約所製也是時禮樂制度粲然有序鼓吹宋
齊並用漢制曲又充庭用十六曲武帝乃去其
四曲留其十二合四時也更制新歌以述功德
天監七年將有事于太廟詔曰禮云齊日不樂
今親奏始出宮振作鼓吹外有詳議八座丞郎
參議請輿駕始出鼓吹從而不作還宮如常儀
帝從之遂以定制初武帝之在雍鎮有童謠云
襄陽白銅蹄反縛揚州兒識者言白銅謂金蹄
謂馬也曰金已及義師之興實以鐵騎揚州之

今一作令 有作可

已作白 及作乃

終下有帝字

乘 乘

奏

出一作屑

開恐當作聞

士皆面縛果如謠言故卽位之後更造新聲帝
 自爲之詞三曲又令沈約爲三曲以被管絃既
 篤敬佛法又制善哉大樂大勸天道仙道神王
 龍王滅過惡除愛水斷苦輪等十篇名爲正樂皆
 述佛法又有法樂童子伎童子倚歌梵唄音設
 無遮大會則爲之其後臺城淪沒簡文帝受制
 於侯景以簡文女漂音陽公主爲妃請帝及主
 母范淑妃宴於西州秦梁所常用樂景儀同索
 超世亦在宴筵帝潜然出涕景興曰陛下何不
 樂也帝强笑曰丞相言索超世間此以爲何聲

樂曰臣且不知何獨超世自此樂府不修風雅
 咸盡矣及王僧辨破侯景諸樂並在荊州經亂
 工器頗闕元帝詔有司補綴纔備荊州陷沒周
 人初不知採用工人有知音者並入關中隨例
 多沒爲奴婢○陳初武帝詔求宋齊故事太常
 卿周弘讓奏曰齊氏承宋武用元徽舊式宗祀
 朝饗奏樂俱同唯北郊之禮頗有增益皇帝入
 壇門奏永至飲酒福奏嘉胙太尉亞獻奏凱容
 埋牲奏幽隸帝還便殿奏休成衆官入出並奏
 肅咸此乃元徽所闕永明六年之所加也唯送

福酒

揚才

神之樂。宋孝建二年秋起居注云。奏肆夏齊永。明中改奏昭夏。帝遂依之。是時並用梁樂。唯改七室舞辭。文帝元嘉元年始定圓丘明堂及宗廟樂。都官尚書到仲舉奏。衆官出入皆奏蕭威。牲出入奏幽隸引牲。薦毛血奏嘉薦。迎送神奏昭夏。皇帝入壇奏永至。皇帝升陛奏登歌。皇帝初獻及太尉亞獻光祿勳終獻。並奏宣烈。皇帝飲福酒奏嘉酢。就燎位奏昭遠。還便殿奏休成。宣帝太建元年定三朝之樂。採梁故事奏相和。五神各隨王月。祠用宋曲。宴准梁樂。蓋取人神

不雜也。五年詔尚書左丞劉平儀曹郎張崖定南北郊及明堂儀注。改元嘉中所用齊樂。盡以韶爲名。工就位定。協律校尉舉麾。太樂令跪贊云。奏懋韶之樂。降神奏通韶。牲入出奏潔韶。帝入壇及還便殿奏穆韶。帝初再拜舞七德。工執干。輶曲終復綴出。就懸東。繼舞九序。工執羽籥。獻爵於天神及太祖之座。奏登歌。帝飲福酒奏嘉韶。就燎位奏報韶。至六年十一月侍中尚書左僕射徐陵議。曹郎中沈罕奏。來年元魯儀注先會一日太樂展宮懸。高絙五案於殿庭。客入

陳林

奏相和五引帝出黃門侍郎舉麾於殿上掌固
 應之舉於階下奏康韶之樂韶延王公讌登奏
 變韶奉珪璧訖初引下殿奏亦如之帝興入便
 殿奏穆韶更衣又出奏亦如之帝舉酒奏綏韶
 進膳奏侑韶帝御茶果太常丞跪請進舞七德
 繼之九序其鼓吹雜伎取晉宋之舊微更附益
 及後主嗣位沈荒於酒視朝之外多在宴筵尤
 重聲樂遣宮女習北方簫鼓謂之代北酒酣則
 奏之又於清樂中造黃鸝留及玉樹後庭花金
 鈿兩臂垂等曲與幸臣製其歌詞綺艷相高

定中山獲其樂懸未遑創改因時而用之代歷
 分崩頗有遺失天興元年冬詔尚書吏部郎鄧
 彥海定律呂協音樂及追尊曾祖祖考諸帝樂
 用八胤舞皇始舞皇始舞道武所作也以明開
 大始祖之業後更製宗廟皇帝入廟門奏王夏
 太祝迎神于廟門奏迎神曲由古降神之樂乾
 豆上奏登歌由古清廟之樂曲終下奏神祚嘉
 神明之饗也皇帝行禮七廟奏陛步以為行止
 之節皇帝出門奏總章次奏八胤舞次奏送神

石伯堯

曲道武初冬至祭天于南郊圓丘樂用皇矣奏
 雲和之舞事訖奏維皇將燎夏至祭地祇于北
 郊方澤樂用神祚奏大武之舞正月上日饗羣
 臣宣布政教備列宮懸正樂兼奏燕趙秦吳之
 音五方殊俗之曲四時饗會亦用焉又有掖庭
 中歌貞人代歌上敘祖宗開業所由下及君臣
 廢興之跡凡有百五十章六年冬詔大樂總章
 鼓吹增修雜伎以備百戲大饗設之於殿庭如
 漢晉之舊也明元帝初又增修之撰合大曲更
 為鐘鼓之節大武帝破赫連昌獲古雅樂及平

州破渠氏得其伶人器服並擇而存之後

又以悅般國鼓舞設於樂署其後古樂音制
 罕復傳習舊工更盡聲曲多亡孝文帝太和初
 命樂上書陳樂章有闕求集羣官議定其事并
 訪吏人有能體解古樂者與之廣修器數甄立
 名器以諧八音詔可雖經衆議率無洞曉音律
 樂部不能立其事彌有殘缺然方樂之制及四
 夷歌舞稍列于太樂金石羽旄之飾為壯麗於
 往時矣後又詔中書監高閭令與太樂詳採古
 今以備樂典歷年未精而閭卒宣武帝正始中

石堯

詔太常卿劉芳主修營樂器時揚州人張陽子
義陽人倪鳳皇陳孝孫戴當千吳殿陳文明陳
咸等七人頗解雅樂正聲八胤文武二舞鐘磬
管絃登歌聲調芳皆令教習參取是非初御史
中尉元匡與芳等競論鐘律孝明帝熙平二年
冬匡復上言其事太師高陽王維等奏停之先
是有陳仲儒者自江南歸國頗閑樂事請依京
房立准以調八音神龜二年夏有司及蕭寶寅
等奏言仲儒輒持已心輕欲製作不可依許詔
自如所奏語在製正光中詔侍中安豐王延明

其門生河間信都芳傳採古今樂事芳後
選延明所集樂說并諸器物准圖二十餘事而
注之不得在樂署考正聲律也至普泰初前廢
帝詔尚書長孫稚太常卿祖瑩理金石武帝永
熙二年春祖瑩復議曰按周兼六代之樂聲律
所施咸有次第自滅學以後禮樂散亡漢來所
存二舞而已今請改韶舞為崇德武舞為章烈
總名曰嘉成漢樂章云高張四懸神來讌饗宗
廟所設宮懸明矣計五郊天神尊於人鬼六宮
陰極體同至尊禮無減降宜皆用宮懸其舞人

冠服制裁咸同舊式詔曰以成爲號良無間然
 六代之舞皆以大爲名今可准古爲大成也其
 舞但依舊爲文武而已餘如議後太樂令崔九
 龍言於太常卿祖瑩曰聲有七聲調有七調以
 今七調合之七律起於黃鍾終於中呂今古雜
 曲隨調舉之將五百曲恐諸曲名後致亡失今
 輒條記存之於樂府瑩依而正之九龍所錄或
 雅或鄭至於謠俗四夷雜歌但記其聲折而已
 不能知其本意又名多舛謬莫識所由隨其淫
 正而取之不署悉今傳習其中復有所遺至古

雅尤多亡失初孝文皇帝因討淮漢宣武建
 春收其聲伎江左所傳中原舊曲明君聖主公
 莫白鳩之屬及江南吳歌荆楚西聲總謂清商
 至於殿庭饗宴兼奏之其圓丘方澤上辛地祇
 五郊四時拜廟三冬元至社稷馬射籍田樂人
 之數各有差等自宣武已後始愛胡聲洎於遷
 都屈茨琵琶五絃箜篌胡笛胡鼓銅鈸打沙羅
 胡舞鏗鏘鎗鎗上音湯下音谷洪心駭耳撫箏新靡絕
 麗歌音全似吟哭聽之者無不悽愴琵琶及當
 路琴瑟殆絕音皆初聲頗復閑緩度曲轉急躁

撫一作撫

按此音所由源出西域諸天諸佛韻調婁羅胡
語直置難解况復被之土木是以感其聲者莫
不奢淫躁競舉止輕颺或踊或躍乍動乍息躡
羌嬌脚彈指撼頭弄目情發於中不能自止論
樂豈須鐘鼓但問風化淺深雖此胡聲足敗華
俗非唯人情感動衣服亦隨之以變長衫幘帽
闊帶小鞞自號驚緊爭入時代婦女衣髻亦尚
危側不重從容俱笑寬緩蓋驚危者勢不久安
此兆先見何以能立形貌如此心亦隨之亡國
之音亦由浮競豈唯哀細獨表衰微操絃執箏

出聲史易俗移風實在時政○北齊書禮初
尚未改舊章宮懸各設十二罇鍾於其辰位四
面並設編鐘編磬各一筍簾合二十架設建鼓
於四隅郊廟會同用之其後將有創革尚典藥御
祖珽上書曰魏氏來自雲朔未移其俗至道武
破慕容寶于中山獲晉樂器不知採用皆委棄
之天興初吏部郎鄧彥海奏上廟樂創製宮懸
而鐘管不備樂章既闕雜以簸邏迴歌初用八
偷作皇始之舞至太武帝平河西得沮渠蒙遜
之伎賓嘉大禮皆雜用焉此聲所興蓋符堅之

末呂光平西域得胡戎之樂因又改變雜以秦
聲所謂秦漢樂也至永熙中錄尚書長孫承業
各雅已具後魏事中共臣先人太常卿瑩等斟酌繕修戎
華兼採至於鐘鼓律呂與然大備自古相襲損
益可知今之創製請以為准珽因採魏安豐王
延明及信都芳等所著樂說而定正聲始具宮
懸之器仍雜西涼之曲樂名廣成而無所號所
謂洛陽舊章者也武成之時始定四郊宗廟之
樂羣臣入出奏肆夏牲入出薦毛血並奏昭夏
迎送神及皇帝初獻亞獻禮五方上帝並奏高

明之樂為覆燾之舞皇帝入壇門及升壇饗福
酒就燎位還便殿並奏皇夏以高祖配饗奏武
德之樂為昭烈之舞裸地奏登歌其四時祭
廟及禘祫六代五代高祖曾祖祖諸神室並奏
始陞之樂為恢祚之舞神武皇帝神室奏武德
之樂為昭烈之舞文襄皇帝神室奏文德之樂
為宣政之舞文宣皇帝神室奏文正之樂為光
天大之舞孝昭皇帝神室奏文明之樂為休德之
舞其出入之儀同四郊之禮其時郊廟宴享之
樂皆魏代故西涼伎即具晉初舊聲魏太武平

涼所得也。秦漢二代是魏晉相承之樂。其吳聲者是江南宋齊之伎。鼓吹朱鷺等二十曲。皆改古名以敘功德。古文有黃雀釣竿二曲。略而不。用。蓋議定其名。被於鼓吹。諸州鎮戍各給鼓吹。樂人多少。各以大小等級為差。諸王為州皆給鼓吹。赤鼓赤角。皇子則增給吳鼓長鳴角。上州刺史皆給青鼓青角。中州刺史以下及諸鎮戍皆給黑鼓黑角。樂器皆有衣。並同色。鼓雜樂有西涼鼙舞清樂龜茲等。然吹笙彈琵琶五絃及歌舞之伎。自文襄以來皆所愛好。至河清以後

傳習尤盛。後王唯賞胡戎樂。耽愛無已。於是習淫聲。爭新哀怨。故曹妙達安未弱。安馬駒之徒。至有封王開府者。遂服簪纓而為伶人之事。後主亦自能度曲。親執樂器。悅翫無倦。遂倚絃而歌。別採新聲為無愁曲。音韻窈窕極於哀思。使胡兒闈官之輩齊唱和之。曲終樂闕莫不殞涕。雖行幸道路。或時馬上奏之。樂往哀來。竟以亡國。○後周文帝霸政平江陵。大獲梁氏樂器。及建六宮。乃令有司詳定郊廟樂。歌舞各有等差。雖著其文。竟未之行也。及武帝天和初。造山

雲舞以備六代。南北郊雩壇太廟禘祫俱用六舞。南郊則大夏降神。大護獻熟。次作大武。正德武德山雲之舞。北郊則大護降神。大夏獻熟。次作大武。正德武德山雲之舞。雩壇以大武降神。正德獻熟。次作大夏。大護武德山雲之舞。大廟禘祫則大武降神。山雲獻熟。次作正德。大夏大護武德之舞。時享太廟以山雲降神。大夏獻熟。次作武德之舞。拜社以大護降神。正德獻熟。次作正德之舞。五郊朝日以大夏降神。大護獻熟。神州夕月籍田以正德降神。大護獻熟。建德二

十月六代樂成。奏於崇信殿宮懸。依梁三十。樂朝會則皇帝出入奏皇夏。皇太子出入奏肆夏。王公出入奏鵞夏。鵞音越五等諸侯元日獻玉帛。奏納夏。宴族人奏族夏。大會至尊執爵奏登歌十八曲。食舉奏深夏。舞六代。大夏大護大武。正德武德山雲之舞。於是正定雅音為郊廟樂。創造鐘律。頗得其宜。乃以梁鼓吹熊羆十二。按每元正大會。列於懸間。與正樂合奏。初太祖輔魏之時。高昌穀附。及得其伎。教習以備饗宴之禮。六年罷掖庭四夷之樂。其後帝聘皇后於

突厥得其所獲康國龜茲等樂更雜以高昌之
舊並於大司樂習焉採用其聲被於鐘石取周
官制以陳之宣帝時改前代鼓吹朱鷺等曲製
爲十五曲述受魏禪及戰功之事帝每晨出夜
還恒陳鼓吹嘗幸同州自應門至赤岸數十里
間鼓吹俱作祈雨仲山還令京城士女於街巷
奏樂以迎之公私頓弊以至於亡也○(隋文帝
開皇二年尚因周樂命工人齊樹提檢校樂府
改換聲律益不能通俄而沛公鄭譯奏上請更
修正於是詔太常卿牛弘國子祭酒辛彥之國

博士何妥等議正樂然淪謬既久積年不
定帝怒曰我受天命七年樂府猶歌前代功德
命治書侍御史李諤引弘等以下將罪之諤奏
曰武王剋殷至周公相成王始制禮樂斯事體
大不可速成帝意稍解九年平陳獲宋齊舊樂
詔於太常置清商署以管之求得陳太樂令蔡
子元干普明等復居其職隋代雅樂唯奏黃鐘
一宮郊廟朝饗用一調迎氣用五調舊工更盡
其餘聲律皆不復通或有能爲蕤賓之宮者享
祀之際隸之竟無覺者弘又修皇后房內之樂

文帝龍潛時頗好音樂故嘗因倚琵琶作歌二
 首名曰地厚天高託言夫妻之義因即取之為
 房內曲命婦人并登歌上壽並用之職在宮內
 女人教習之於是祕書監牛弘祕書丞姚察散
 騎常侍許善心儀同三司劉臻內史舍人虞世
 基等更共詳議按周官大司樂奏黃鍾歌大呂
 舞雲門以祀天神奏太簇歌應鍾舞咸池以祭
 地祇奏姑洗歌南呂舞大韶以祀四望奏蕤賓
 歌函鍾舞大夏以祀山川奏夷則歌小呂舞大
 護以享先妣奏無射歌夾鍾舞大以享先祖

此乃周制立二王三恪通已為六代之樂至四
 時祭祀則分而用之以六樂配十二調一代之
 樂則用二調矣隋去六代之樂又無四望先妣
 之祭今既與古祭法有別乃以神祇位次分樂
 配焉奏黃鍾歌太呂以祀圓丘黃鍾所以宣六氣也耀魄天神
 最為尊極故奏黃鍾以祀之奏太簇歌應鍾以祭方澤所以
 黃陽出滯崑崙厚載之奏姑洗歌南呂祀五郊
 重故奏太簇以祀之奏姑洗歌南呂祀五郊
 神州姑洗所以修潔百物五帝神奏蕤賓歌林
 鍾以祀宗廟蕤賓所以安靜社稷祖宗有奏夷
 則歌小呂以祀社稷先農夷則所以詠歌九穀

以祀秩觀風故奏奏無射歌夾鍾以祭巡狩方嶽巡狩所以示人執物
無射以祀之同用文武二舞其圓丘降神八
變宗廟禘祫降神九變皆用昭夏其餘享祀皆
一變皇帝入出奏皇夏羣官入出皆奏肆夏舉
酒上壽奏需夏迎送鬼神奏昭夏薦獻郊廟奏
咸夏宴饗殿上奏登歌并文舞武舞合為八曲
古有宮商角徵羽五引梁以三朝元會奏之今
改為五音其聲悉依宮商不使差越唯迎氣於
五郊降神奏之月令所謂孟春其音角是也通
前為十三曲并內官所奏天高地厚二曲於房

中奏之合十五曲其登歌祀神宴會通行之若
有大祀臨軒陳於階壇之上若冊拜王公設宮
懸不用登歌釋奠則唯用登歌而不設懸古者
人君食皆用當月之調以取時律之聲使不失
五常之性調暢四體令得時氣之和故東漢太
子丞鮑鄴上言天子食飲必順四時有食舉樂
所以順天地養神明可作十二月均感天地和
氣此則殿庭月調之義也祭祀既已分樂迎氣
臨軒朝會並用當月之律正月懸大族之均及
十二月懸大呂之均欲感人君性情允協陰陽

之序也。并撰歌詩三十首。詔令施用。先是文帝遣內史侍郎李元操直內侍省。盧思道等製清廟歌詞十二曲。令於太樂教習。以代周歌。至仁壽中。煬帝爲太子。時從饗于太廟。乃上言。清廟之詞文多浮麗。不足以宣功德。請更議之。於是詔吏部尚書牛弘。開府儀同柳顧言。祕書丞許善心。內史舍人虞世基。禮部侍郎蔡徵等更詳故實。制雅樂歌詞。煬帝大業元年。詔脩高祖廟樂。准新造高祖歌九首。仍屬戎車。不違刊正。禮樂之事。竟無成功。而帝矜奢。頗耽淫曲。御史

大夫裴溫。揣知帝情。奏搜周齊梁陳樂工子弟。及人間善聲調音律。凡三百餘人。並付大樂。倡優。猥雜。咸來萃止。其哀管雜聲。淫絃巧奏。皆出鄴城之下。高齊之舊曲也。○大唐太宗文皇帝留心雅正。勵精文教。貞觀之初。合孝隋氏所傳。南北之樂。梁陳盡吳楚之聲。周齊皆胡虜之音。乃命太常卿祖孝孫。正宮調。起居郎呂才。習音韻。協律郎張文收。考律呂。平其散濫。爲之折衷。漢以來郊祀明堂。有夕牲迎神登歌等曲。近代加裸地迎牲飲福酒。今夕牲裸地不用樂。公卿

考

攝事又去飲福酒之樂。周享神諸樂多以夏為名。宋以永為名。梁以雅為名。後周亦以夏為名。隋氏因之。今國家以和為名。旋宮之樂久喪。漢章帝建初三年。鮑鄴始請用之。順帝陽嘉二年。復廢。累代會黃鍾一均。變極七音。則五鐘廢而不擊。反謂之啞鐘。祖孝孫始為旋宮之法。造十二和樂。合四十八曲。八十四調。至開元中。又造三和樂。共十五和樂。其曰元和。順和。永和。肅和。雍和。壽和。太和。舒和。休和。昭和。祇和。音正和。承和。豐和。宣和。又制文舞武舞。文舞朝廷謂之九助。

武舞朝廷謂之七德舞。樂用鐘磬柷敔。

節鼓琴瑟箏筑竽笙簫笛篪塤箎于鏡鐸。

撫拍舂牘。謂之雅樂。唯郊廟元會冬至及冊命。

大禮則辨其曲度章服而分始終之次。

夾鍾宮元大曆十四年國諱改焉和一變。黃鍾角元和一變。

一變。太簇徵元和一變。姑洗羽元和一變。

右四曲。冬至於圓丘大祭。奏之以文舞六變。

降神。替昭夏。若祭五方上帝。日月則黃鍾宮奏。

元和。以文舞三變。降神。若其送神。皆奏一變。

林鍾宮。順和二變。太簇角。順和二變。姑洗。

神降是當作降神

徵順和二變。南呂羽順和二變。右四曲夏
 至於皇地祇大祭則奏之以文舞八變降神替
 昭夏若祭祀社稷及神州籍田則於太簇宮奏
 順和以文舞三變降神若其送神皆奏一變。
 黃鍾宮永和三變。大呂角永和三變。太簇
 徵永和二變。應鍾羽永和二變。右四曲於
 宗廟大祭則奏之以文舞九變降神替昭夏若
 四時小祭則於無射宮奏永和以文武三變神
 降也若送神皆奏一變。
 蕤射宮永和。夷則宮永和。蕤賓宮順和。

四作六

姑洗宮順和。太簇宮順和。黃鍾宮元和。
 右六曲於雩壇蜡百神各奏一變總四變以文
 舞降神替昭夏若送神則於黃鍾宮奏元和一
 變。九德之歌。宗廟登歌則奏之替昭夏若大
 祭則於夾肅和奠主及諸郊登歌同奏之替昭
 鍾宮奏之。夏祭祀之日懸下奏黃鍾登歌
 奏大呂懸下奏太雍和諸郊廟有司行事進俎
 族登歌奏應鍾。雍和及酌酒讀祝文徹豆奏
 之替壽和諸郊廟皇帝親行事酌酒。宮音土王
 咸夏。黃帝奏黃鍾宮三。商音立秋日祭白帝奏太簇
 變降神替舊宮音。商音立秋日祭白帝奏太簇
 角音立春日祭青帝奏姑洗。徵音立夏日祭赤
 三變降神。羽音立冬日祭黑帝奏南宮。豈和諸
 替舊徵音。羽音立冬日祭黑帝奏南宮。豈和諸

二作三

朱仕啓

樂二

杜氏通典卷百三

三

廟武舞則奏之太和皇帝臨軒受朝入舒和王
 六成替舊武舞太和出則奏之替皇夏舒和公
 朝會入出及諸郊送神二休和皇帝食舉及羣
 武郎入出同奏之替肆夏休和臣上壽則奏之
 替需昭和皇帝元日上壽酒登採茨皇帝乘輿
 夏昭和歌奏之替舊登歌則奏之
 祓口三公升殿會訖下騶虞皇帝大射狸首諸
 射則九功殿庭朝會文舞則七德殿庭朝會武
 奏之替舊文舞則七德舞則奏之替
 舊武正和皇帝入宮受廟入承和皇帝太子殿軒
 舞替姑洗宮豐和饗先農宣和孔宣父廟奏之漢明
 替肆夏豐和則奏之宣和太公廟奏之漢明
 帝養老亦奏樂自後遂亡令郊社廟同用宮懸
 二舞改名易調為異舊釋奠唯有登歌今設軒
 懸兩師山川並不設樂於是雅樂大備故天下

靡然向風矣凡有事於太廟每室酌獻各用舞

焉獻祖室用光大之舞黃鍾懿祖室用長發之

舞黃鍾太祖室用大政之舞大蕤代祖室用大

成之舞姑洗高祖室用大明之舞蕤賓太宗室

用崇德之舞黃鍾高宗室用鈞天之舞黃鍾中

宗室用文和之舞太簇睿宗室用景文之舞黃

宮調孝敬廟用承光之舞諸太子廟用凱安之舞

凡祀昊天上帝及五方大明夜明之樂皆六成

夾鍾宮調三成黃鍾角調一成太簇徵調一成

姑洗羽調一成共六成郊迎氣黃帝用黃鍾宮調

青帝用姑洗角調白帝用太簇商調祭皇地祇

赤帝用林鍾徵調黑帝用南宮羽調

呂

共六成一作若五

神州社稷樂皆八成林鍾宮調二成太簇角二成姑洗徵二成南宮羽二成黃鍾宮三成大呂角二成

享宗廟之樂九成大簇徵三成應鍾羽一成

其餘祭祀三成而已皆用姑洗之均

蘇氏曰禮之始作也難而易行既行也易而

難久天下未知君之為君父之為父兄之為

兄而聖人為之君父兄天下未有以異其君

父兄而聖人為之拜起坐立天下未肯靡然

以從我拜起坐立而聖人身先之以恥嗚呼

其亦難矣天下惡夫死也久矣聖人招之曰

來吾生爾既而其法可以生天下之人天下

之人視其嚮也如此之危而今也如此之安

則宜何從故當其時雖難而易行既行也天

下之人視君父兄如頭足之不待別白而後

識視拜起坐立如寢食之不待告語而後從

事雖然百人從之一人不從則其勢不得遽

至乎死天下之人不知其初之無禮而死而

徒見其今之無禮而不至乎死也則曰聖人

欺我故當其時雖易而難久嗚呼聖人之所

恃以勝天下之勞逸者獨有死生之說耳死

生之說不信於天下則勞逸之說將出而勝

古禮典卷之五

三

余深五

樂
之勞逸之說勝則聖人之權去矣故必有以
陰驅而潛率之於是觀之天地之間得其至
神之機而竊之以爲樂雨吾見其所以濕萬
物也日吾見其所以燥萬物也風吾見其所以
動萬物也隱隱欲欲而謂之雷者彼何用也
陰凝而不散物感而不遂雨之所不能濕日
之所不能燥風之所不能動雷一震焉而疑
者散感者遂曰雨者曰日者曰風者以形用
曰雷者以神用用莫神於聲故聖人因聲以
爲樂爲之君臣父子兄弟者禮也禮之所不

及而樂及焉正聲入乎耳而人皆有喜
父事兄之心則禮者固吾心之所有也而聖
人之說又何從而不信乎。老蘇文

歐陽氏曰聲無形而樂有器古之作樂者知
乎器之必有弊而聲不可以言傳懼夫器失
而聲遂亡也乃多爲之法以著之故求聲者
以律而造律者以黍自一黍之廣領而爲分
寸一黍之多積而爲龠合一黍之重積而爲
銖兩此造律之大本也故爲之長短之法而
著之於度爲之多少之法而著之於量爲之

輕重之法而著之於權衡是三物者亦必有
 時而弊則又總其法而著之於數使其分寸
 龠合銖兩皆起於黃鍾然後律度量衡相用
 為表裏使得律者可以制度量衡亦可以制
 律不幸而皆亡則推其法數而制之用其長
 短多少輕重以相參考四者既聞而聲必至
 聲至而後樂可作矣夫物用於有形而必斂
 聲藏於無形而不竭以有數之法求無形之
 聲其法具存無作則已苟有作者雖去聖人
 於千百歲後無不得焉此古之君子知物之

終始而憂世之慮深其多為之法而丁寧
 悉可謂至矣唐志

本紀通典卷一百四十二

杜氏通典卷第一百四十二

杜氏通典卷第一百四十三

增入宋儒講義

唐京兆杜佑君卿纂 明御史後學李元陽仁甫校刊

樂三

十二律

五聲八音名義

五聲十二律旋相為宮法

五聲十二律相生法 歷代製造

○十二律

先王通於倫理以候氣之管為樂聲之均吹建

子之律以之為黃鍾十三月之辰名子子者孽

故謂之子也律法也隸首作數博物志曰隸首黃帝臣一說隸首算法者大撓作甲子呂氏春

一無法字

律下一有周字

以之之一作子

十一律

杜氏通藝百篇

馬建

長下有大字

勅殺

共一作其
上皆一作將

秋曰黃帝師大撓又博物志曰容成氏造曆黃
帝臣也夫推曆生律制器規圓矩方權衡平准
度量長短者不失毫釐量多者不失圭撮權輕
重者不失黍累紀於一協於十長於百大於千
廣於萬可得而綜也丑為大呂十二月之辰名
始之祭故寅為大族正月之辰名寅寅者津也
以丑為名寅為大族津者塗之義正月之時生
萬物之津塗卯為夾鍾二月之辰名卯卯者茂
故謂之寅寅卯為夾鍾也言陽氣至此物生孳
謂之卯辰為姑洗三月之辰名辰辰者震動而
辰巳為中呂四月之辰名巳巳者起也故謂之巳
為絃賓五月之辰名午午者長也故謂之午
名未未者味也言時物向申為夷則七月之辰
成皆有氣味故謂之未未申為夷則七月之辰
也言萬物皆身之未申為夷則七月之辰

陽管有六為律者謂黃鍾
甲若天有六氣降為五味天有六甲地有五子總
十一律而天地之數畢矣故以六為中黃鍾者是
六律之首故以黃為稱鍾者動也聚也陽氣潛動於
地中故以黃為稱鍾者動也聚也陽氣潛動於
黃泉聚養萬物萌芽太族言正月大也族者臻也
將出故名黃鍾也
生隨於陽氣族地姑洗言正月之時萬物之
而出故謂之太族姑洗言正月之時萬物之
除其枯改謂之太族姑洗言正月之時萬物之
古也洗者鮮也言萬物去古而就鮮者
藏其垂下之義賓者敬也五月陽氣下夷則夷
降陰氣始起共相賓敬謂之夷則夷則夷則夷
也七月之時萬物皆成平均結實皆有其法故謂
之夷則亦云夷者傷之義言秋之時萬物始被

出下有亦云二字

十二律

本經通曲卷之三

二

刑法而傷其無射。射者出也。言冬時陽氣上萬
 性故以為名。無射。物收藏不復出。射。厭也。九月
 萬物隨陽而復。又隨陽而起。無有終極。故以為
 也。此六者為陽月之管。謂之律。律者法也。言陽
 氣始生。各有其法。又律者帥也。所以帥道陽氣
 使之通達。陰管有六。為呂者。謂大呂。時二月之
 育之功。其道廣大。故謂之太呂。呂者侶也。言與
 陽為侶。對生萬物。又呂者距也。言陽氣欲出。陰
 氣不許。恐出。應鍾。十月之時。歲功皆成。應陽之
 傷已。故距之。應鍾。功收而積聚。故謂之應鍾。又
 應者。應和之義。言萬物聚於土中。南呂。南者任
 應。陽氣而動於下。故謂之應鍾。南呂。南者任
 之功。助陽成功之義也。故謂之南呂。林鍾。林者
 也。助陽成功之義也。故謂之南呂。林鍾。林者
 也。助陽成功之義也。故謂之南呂。林鍾。林者

謂作調

中呂。又云。小呂。四月之時。陽氣盛。夾鍾。夾者
 夾。月之中。物未盡出。陰佐陽氣。聚物而出。故謂
 夾。夾鍾。又夾者。言萬物為孚甲而狹。至此分解
 所夾。鍾聚而出。此者。陰月之管。謂之為呂。助也。
 所以助陽。變陰陽之聲。故為十二調。謂各文之
 成。功也。以五聲。播之以八音。乃成為樂。故有十二懸之
 樂焉。周禮春官大師掌六律六呂。以合陰陽之
 聲。陽聲黃鍾。太簇。姑洗。蕤賓。夷則。無射。陰聲大
 呂。應鍾。南呂。函鍾。小呂。夾鍾。皆文。以五聲宮商
 角徵羽。播之以八音。以合陰陽之聲者。陰陽各有合也。
 黃鍾。子之氣。十一月建焉。而辰在亥。枵。大簇。寅之氣。正
 之氣。十二月建焉。而辰在亥。枵。大簇。寅之氣。正

葉陽

月建焉而辰在詠訾應鍾亥之氣十月建焉而辰在析木姑洗辰之氣三月建焉而辰在壽星蕤賓午之氣五月建焉而辰在鶉首林鍾未之氣六月建焉而辰在鶉尾中呂巳之氣四月建焉而辰在鶉火夷則申之氣十月建焉而辰在實沈無射辰之氣十月建焉而辰在鶉尾中呂巳之氣四月建焉而辰在鶉火夷則申之氣十月建焉而辰在實沈無射

然其合也其相生則以陰陽六體為之黃鍾初九下生林鍾之初六林鍾又上生大蕤之九二太蕤又下生南呂之六二南呂又上生姑洗之九三姑洗又下生應鍾之六三應鍾又上生蕤賓之九四蕤賓又上生大呂之六四大呂又下生夷則之九五夷則又上生夾鍾之六五夾鍾又上生無射之九上無射又下生中呂之上六同位者象夫妻異位者象子母所謂律娶妻而呂生子者象黃鍾長九寸其實一籥下生者三分去一上生者三分益二五上六下乃一終矣文之者以調五聲使之相次如錦繡之有章也播猶揚也揚之以八音乃可得而觀矣

凡為樂器以十有二律為之數度以十有二律為之齊量數度度廣長也齊量侈弇之所容也凡和樂亦如之樂謂調故器

五聲八音名義

五聲者一曰宮宮者義取宮室之象所以安容於物宮者土也土亦無所不容二曰商商者金三曰角角者觸也言時萬四曰徵徵者止也言物盛則五曰羽羽者舒也時陽氣將復

八音者八卦之音卦各有風謂之八風也一曰

象未生一作物象
從上一有木生二字

世一有生字下物作地

乾之音石其風不周乾主於石故磬音屬之其
道廣被無二曰坎之音革其風廣莫坎主皮革
其風謂之廣莫廣者大也莫者虛無也言時風
體大養物於地下陽氣虛無難見之道故以廣
莫為三曰艮之音匏其風融艮主於匏故以笙
謂之融融者明也建寅之時風養四曰震之音
物出於地物有可明見故謂之融五曰巽之音木其風清明巽主木故
明見者衆六曰離之音火其風燥離主於火故以
故為明庶七曰坤之音土其風涼坤主於
屬之其風謂之清明清者潔也明者爭也八曰兌之音金其風闐闐闐闐者
言風生萬物皆清潔明淨故謂之清明九曰離之音火其風燥離主於火故以
之音絲其風景風謂之景景者大也其風養萬
物皆長大明盛七曰坤之音土其風涼坤主於

陰下有氣字

陰上有一字

物一作皆

者並同正月四月其音徵徵數五十四屬火以
他物倣此五月其音商商數四十八屬
其徵清事之象也六月其音羽羽數四十二屬
夏氣和則徵聲調七月其音角角數六十四屬木以
取大也八月其音宮宮數八十一屬
臣之象也九月其音商商數七十二屬金以
和則商律調十月其音羽羽數四十八屬
永以其最清物之象十一月其音角角數六十四屬木以
也冬氣和則羽聲調十二月其音宮宮數八十一屬
為臣斷秋義角為人春物並生各以徵為事
區別人之象也徵為事夏物

羅仲仁

愆 愆 愆

頃一作頃

之下百也字

王律

本通典卷百三

五

多羽為物冬物也五者不亂則無愆慙之音矣五者

君臣人事物也凡聲濁者尊清者卑愆慙則荒其君驕商亂則陂彼義反其官壤角亂則

憂其人怨徵亂則哀其事勤羽亂則危其財匱

五者皆亂迭相陵謂之慢如此則國之滅亡無

日矣君臣人事物其道亂則其音應而亂荒猶

夫民有血氣心知之性無哀樂喜怒之常應感

物而動然後心術形焉言在所以感之術是故

志微噍殺之音作而民思憂嘽諧慢易繁文簡節

音作而民康樂粗厲猛起奮末廣賁之音作而

民剛毅廉直勁正莊誠之音作而民肅敬寬裕內

好順成和動之音作而民慈愛流僻邪散狄成

條濫之音作而民淫亂志微意細也吳公子札

民不克堪也簡節少易也奮末動四支也賁改

為憤憤怒氣充實也春秋傳曰血氣狡憤肉肥

也狄條往來疾貌濫潛差也此然後聖人作為

鞀鼓控楬壘箎此六者德音之音也六者為本

也控楬謂祝致也壘箎或為篲箎靴徒刀然後

鐘磬竽瑟以和之干戚旄狄以舞之此所以祭

先王之廟也鍾聲鏗鏗以立號號以立橫橫以

立武君子聽鍾聲則思武臣號令所以警衆也

橫充也謂氣作充

揚

揚

揚

揚

揚

揚

滿也。橫音。光浪反。石聲磬。磬以立辨。辨以致死。君子聽

磬聲則思死。封疆之臣。言磬聲清響能明別於節義也。絲聲哀

哀以立廉。廉以立致。君子聽琴瑟之聲則思志

義之臣。廉謂廉隅。竹聲濫。濫以立會。會以聚眾。君子

聽于瑟。蕭管之聲則思畜聚之臣。濫猶擊也。鼓會猶聚也。鼓

鼙之聲。謹。謹以立動。動以進眾。君子聽鼓鼙之

聲則思將帥之臣。聞謹器則人意動作。君子之聽音聲非

徒聽其鏗鏘而已。彼亦有合成己之志意也。

五聲十二律旋相為宮法

伏羲氏作易。紀陽氣之初。以為律法。建冬日至

之聲。以黃鍾為宮。太簇為商。姑洗為角。林鍾

為南。呂為羽。應鍾為變宮。蕤賓為變徵。此聲之

元。五聲之正也。按應鍾為變宮。蕤賓為變徵。自

以來。加文武二聲。謂之為七音。此二者自周故各統一曰。其

餘以運行。當日者。各自為宮。而商徵以類從焉。

楊子雲曰。聲生於日。律生於辰。取法於五行。十

二辰之義也。聲生於日者。謂日有五。故聲亦有

五。日謂甲巳為角。乙庚為商。丙辛為徵。丁壬為

羽。戊癸為宮。是五行合為五日。五聲之音生於

日也。律生於辰者。十二律出於十。二漢書云。黃

帝使伶倫自大夏之西。至崑崙之陰。取竹生於

嶰谷。其竅厚薄均者。斷兩節之間。而為黃鍾之

音一作其
變下一百變字

以文手

管因制十二管吹以淮鳳鳴而定律呂之音用
生六律六呂之制以候氣之應而立宮商之聲
以應五聲之調鳳有雌雄鳴亦不等故吹陽律
以候於鳳吹陰律以擬於皇故能協和中聲候
氣不爽清濁相符倫理無失五聲六律旋相為
宮其用之法先以本管為均八音相生或上或
下取五聲令足然後為十二律旋相為宮若黃
鍾之均以黃鍾為宮黃鍾下生林鍾為徵林鍾
上生太簇為商太簇下生南呂為羽南呂上生姑洗為角姑洗上生大呂為徵大呂上生中呂為商中呂上生黃鍾為宮
若太呂之均以太呂為宮太呂下生夷則為徵夷則上生夾鍾為商夾鍾下生姑洗為角姑洗上生大呂為徵大呂上生中呂為商中呂上生黃鍾為宮

均以均為角此大呂之調也中呂皆
三分之次故用正律之聲也大簇之均以
大簇為商大簇下生南呂為羽南呂上生姑洗為角姑洗上生大呂為徵大呂上生中呂為商中呂上生黃鍾為宮
洗下生應鍾為羽應鍾上生蕤賓為角蕤賓上生姑洗為商姑洗上生大呂為徵大呂上生中呂為商中呂上生黃鍾為宮
射為徵無射上生中呂為商中呂上生黃鍾為宮
羽黃鍾正律之聲長非商三分去二之次此用
其子聲為羽也黃鍾下生林鍾為角林鍾子聲
短非中呂為商之次故還用林鍾正律之聲為
角夾鍾之調有姑洗之均以姑洗為宮姑洗下
生蕤賓為商蕤賓上生大呂為徵大呂上生中呂為商中呂上生黃鍾為宮
四正聲一子聲姑洗之均以姑洗為宮姑洗下
生蕤賓為商蕤賓上生大呂為徵大呂上生中呂為商中呂上生黃鍾為宮
生蕤賓為商蕤賓上生大呂為徵大呂上生中呂為商中呂上生黃鍾為宮
非蕤賓三分去一之次故用其子聲為羽是二
分去一之次太呂下生夷則為角夷則子聲短
非蕤賓為商三分去一之次故還用其聲為角
此為姑洗之調亦中呂之均以中呂為宮中呂
上生大呂為徵大呂上生中呂為商中呂上生黃鍾為宮
正聲四子聲一也中呂之均以中呂為宮中呂
上生大呂為徵大呂上生中呂為商中呂上生黃鍾為宮
聲長非中呂三分去一之次黃鍾下生林鍾為商林鍾
是其三分去一之次黃鍾下生林鍾為商林鍾

一無下太呂三字
三二作二
其作正

仕空

旋相為宮者也

五聲十二律相生法

古之神鼓考律均聲必先立黃鍾之均五聲十

於黃鍾黃鍾之管以九寸為法度其中氣明故

用九自乘為管絃之數九九八管數多者則下

生其數少者則上生相生增減之數皆不出於

三以本起三又生取之數不出於八以本法八

宮從黃鍾而起下生得八為林鍾上生太簇亦

復依八而取為商其增減之數以三為度以上

遠者皆三分益一下生者皆三分去一宮生

十作十

數一作法

合下有為字

三分宮數八十一二分各二十七下生者益一

徵生商三分徵數五十四則分各十八上生者益一

商數七商生羽三分商數七十二則分各二十四

羽數四羽生角三分羽數四十八則分

以六於四十八得六十四此五聲大小之次也

是黃鍾為均用五聲之法以下十二辰辰各有

五聲其為宮商之法亦如之故辰各有五聲合

六十聲是十二律之正聲也聲本制唯以宮商

次為聲其十二律相生之法皆以黃鍾為始黃

九寸管下生者三分去一上生者三分益一五下

林

六上仍得一終黃鍾下生林鍾林鍾之管六寸林鍾上
 生太簇太簇之管八寸太簇下生南呂南呂之管五寸
 南呂上生姑洗姑洗之管七寸姑洗下生應鍾
 應鍾之管長四寸二分
 應鍾上生蕤賓蕤賓之管長六寸二分
 蕤賓上生太呂太呂之管長四寸二分
 太呂下生夷則夷則之管長三寸二分
 夷則上生夾鍾夾鍾之管長三寸二分
 夾鍾下生無射無射之管長四寸二分
 無射上生中呂中呂之管長六寸二分
 中呂上生黃鍾黃鍾之管長九寸二分

七作九

上之一作為

長短相生一終中呂之法又制十二鍾
 十二律之正聲也鄭玄云官有代功若族有代業則以
氏名也以律計自倍半半者准半正聲之半以為
 十二子律制為十二子聲比正聲為倍則以正
 聲於子聲為倍以正聲比子聲則子聲為半但
 先儒釋用倍聲自有二義一義云半以十二正
 律為十子聲之鍾一義云從於中宮之管寸數
 以三分益一上生黃鍾以所得管之寸數然半
 之以為子聲之中其為半正聲之法者以黃鍾
 之管正聲九寸為均子聲則四寸半黃鍾下生

林鍾之子聲三分去一故林鍾上生太簇之

子聲三分益一大蕤太簇下生南呂之子聲三分

去二南呂子聲之律四管二南呂上生姑洗之子聲三分

長二寸三分寸之二姑洗下生應鍾之子聲三分

益一姑洗律長三寸九分寸之五應鍾上生蕤賓之子聲三分

應鍾子聲之律長二寸二分寸之十蕤賓下生大呂之子聲三分

益一蕤賓子聲之律長三寸八分寸之十一大呂上生夷則

之子聲三分益一夷則子聲之律長二寸七分寸之十二夾鍾上生無射之子聲三分益一

下生夾鍾之子聲三分去一無射下生中呂之

子聲三分去一中呂子聲之律長二寸六分寸之十三中呂上生

管長六寸一萬九千六百八十二分中呂上生

黃鍾三分益一得八寸五萬九千四十九分寸

五千九百四十九分寸八以為黃鍾黃鍾下生林鍾三

分去一還以六生所得林鍾之管寸數半之以

為林鍾子聲之管以次而為上下相生終於中

呂皆以相生所得之律寸數半之各以為子聲

之律故有正聲十二子聲十二分大小有二十

二寸六分五厘六毫一分無射下生中呂之

子聲三分去一中呂子聲之律長二寸六分寸之十三中呂上生

管長六寸一萬九千六百八十二分中呂上生

黃鍾三分益一得八寸五萬九千四十九分寸

五千九百四十九分寸八以為黃鍾黃鍾下生林鍾三

分去一還以六生所得林鍾之管寸數半之以

為林鍾子聲之管以次而為上下相生終於中

下作上

益一作去

下作上去作益無

長字

上作下益作去

下作上

上三作五去作益

二一作三

下作六

以為二十四鍾通於二神迭為五聲合有六十
 聲即為六十律其正管長者為均之時則通自
 用正聲五音正管短者為均之時則通用子聲
 為五音亦皆三分益一減一之次還以宮商角
 徵羽之聲得調也

歷代製造

漢後魏

魏北齊

晉

梁

陳

漢文帝令丞相北平侯張蒼始定律曆武帝以李延年
 為協律都尉益掌音律也元帝時郎中京房知五音六十律
 之數上使韋玄成等試問房於樂府房對受學
 於故小黃令焦延壽六十律相生之法以上生

一無律字

下皆三生二以下生上皆三生四陽下生陰
 上生陽終於中呂而十二律畢矣中呂上生執
 始執始下生去減上下相生終於南事六十律
 畢矣夫十二律之變於六十猶八卦之變至於
 六十四也又造雅形如瑟十三絃隱間九尺中
官傳之至後漢建武之後不能定其絃緩急矣
王莽徵天下通知鍾律者有百餘人令劉歆領
制與房不殊其所○魏武帝時杜夔精識音韻為
 雅樂郎中令鑄銅工柴玉巧有意思形器之中
 多所造作亦為時人見知夔令玉鑄鍾其聲均
 清濁多不如法數毀改作玉甚厭之謂夔清濁

任意更相訴白於魏武。魏武取所鑄鍾，雜錯更試。然後知夔為精而玉之謬也。明帝青龍中鑄大鍾，高堂崇諫曰：夫禮樂者為治之大本也。故簫韶九成，鳳凰來儀；雷鼓六變，天神以降。是以政平刑措，和之至也。新春發響，商辛以隕。大鍾既鑄，周景以死，存亡之機，恒由此作。君舉必書，古之道也。作而不法，何以示後？帝稱善焉。○晉張華荀勗校魏杜夔所造鍾律，其聲樂多不諧合。乃出御府古今銅竹律二十五，銅尺銅斛，土具校減新尺，短夔尺四分。因造十有二笛，笛具

定一作定

定一作定

五音以應京房之術。笛體之音皆各用蕤賓林鐘之角。短則又倍之，二笛八律而後成。去四分之一，而以本宮管上行度之，則宮定也。因宮宀以本宮徵管上行度之，則徵定也。各以其律展轉相因，隨宀疎密所宜置之，或半之，或四之，以調律。呂正雅樂，正會殿庭作之，自謂宮商克諧。然論者謂勗為暗解。初勗常於路逢趙賈人牛得趙人牛鐸，則諾矣。遂下時阮咸善達八音，論鄰國悉送牛鐸，果得諧者。者謂之神解。咸常心譏勗新律聲高，以謂高近哀思不合中和。每公會作樂，勗自以為遠不及。

咸常意咸謂之不調以爲異已乃出咸爲始平
相後有田夫耕於野得周玉尺勗以校已所理
鍾石絲竹皆短校一米於此伏咸之妙復徵咸
歸○梁武帝天監元年下詔博採古樂竟無所
得帝既素善音律詳悉舊事遂自制立四器名
之爲通通受聲亮廣九寸直長九尺臨岳高寸
二分每通施三絃一曰么英通應鍾絃用百四
十二絲長四尺七寸四分差強黃鍾絃用二
百七十絲長九尺大呂絃用二百五十二絲長
八尺四寸三分差弱二曰青陽通太簇絃用二

百四十絲長八尺夾鍾絃用二百三十四絲長
七尺五寸弱姑洗絃用百四十二絲長七尺二
寸一分強三曰朱明通中呂絃用百九十絲長
六尺六寸六分弱蕤賓絃用百八十九絲長六
尺三寸二分強林鍾絃用百八十絲長六尺四
寸四分四曰白藏通夷則絃用百六十八絲長
五尺六寸二分弱南呂絃用百六十絲長五尺
三寸三分大強無射絃用百二十九絲長四尺
九寸九分強因以通聲轉推用氣悉無差違而
還相得中又制爲十二笛黃鍾笛長三尺八寸

大呂笛長三尺六寸。太簇笛長三尺四寸。夾鍾笛長三尺二寸。姑洗笛長三尺一寸。中呂笛長二尺九寸。蕤賓笛長二尺八寸。林鍾笛長二尺七寸。夷則笛長二尺六寸。南呂笛長二尺五寸。無射笛長二尺四寸。應鍾笛長二尺三寸。用笛以寫通聲。攷古夾鍾玉律并周代古鍾並皆不差。於是被以八音。旋以七聲。莫不和韻。陳山陽太守毛爽習京房候氣術。陳亡祖孝孫學之於爽。周歲之日日異其律。冬至之日以黃鍾為宮。林鍾為徵。太簇為商。南呂為羽。姑洗為角。應鍾為

宮。蕤賓為變徵。隨月異宮。匝歲而復。○後漢明帝神龜元年有陳仲儒者。自江南歸魏。頗閑樂事。請依前漢京房立准以調八音。有司問仲儒言。前被符問京房准定六十律之後。雖有器存。曉之者少。至後漢嘉平末。張光等猶不能定絃之急緩聲之清濁。仲儒授自何師。出何典籍。而云能曉。答曰。仲儒在江左之日。頗愛琴。又常覽司馬彪所撰續漢書。見京房准術。成數昭然而張光等不能定。仲儒不量庸昧。竊有意焉。遂竭愚思。鑽研甚久。雖不能測其機妙。至於聲

韻頗有所得。度量衡曆出自黃鍾。雖造管察氣。經史備存。但氣有盈虛。黍有巨細。差之毫釐。失之千里。自非管應時候。聲驗吉凶。則是非之源。諒亦難定。此則非仲儒淺識所敢聞之。至於准者。本以代律。取其分數。調校樂器。則宮商易辨。若尺寸少長。則六十宮商相與。微濁若分數加。短則六十徵羽類皆小清。至於清濁相宣。諧會歌管。皆得應合。雖積黍驗氣。取聲之本。清濁諧會亦須有方。若閑准意。則辨五聲清濁之韻。若琴術。則知五調調音之體。參此二途。以均樂

初字一在徵字下

則自然應和。不相奪倫。如不練比。必至乖謬。後漢順帝陽嘉二年冬十月。行禮辟雍。奏應鍾始復黃鍾。作樂器隨月律。是謂十二之律。必須次第為宮。而商羽角徵以類從之。尋調聲之體。宮商宜濁。徵羽用清。若依公孫崇。上以十二律聲。而云還相為宮。清濁悉足。非唯未練五調調器之法。至於五聲次序。自是不足。何者。黃鍾為聲氣之元。其管最長。故以黃鍾為宮。太簇為商。林鍾為徵。則一任相順。若均之八音。猶須錯探眾聲。配成其美。若以應鍾為宮。大呂為商。蕤

意為徵則徵濁而宮清雖有其韻不成音曲若
 以夷則十二律中唯得取中呂為徵其商角羽
 並無其韻若以中呂為宮則十二律內全無所
 取何者中呂為十二之窮變律之首依京房書
 中呂為宮乃以去滅為商執始為徵然後方韻
 而崇乃以中呂為宮猶用林鍾為商黃鍾為徵
 何由可諧仲儒以為調和樂器文飾五聲非准
 不妙若如嚴嵩父子心賞清濁是則為難若依
 案見尺作准調絃緩急清濁可以意推耳但音
 律精微史傳簡略舊誌唯云准形如瑟十三

相得按畫以求其聲遂不辨准須柱以下柱有
 高下絃有麤細餘十二絃復應若為致令攪者
 迎前拱手又按房准九尺之內若十七萬七千
 一百四十七分一尺之內為萬九千六百八十
 三分又復十之是為於准一寸之內亦為萬九
 千六百八十三分然則於准一分之內乘為二
 千分又為小分以辨強弱中間至促離朱之明
 猶不能窮而分之雖然仲儒私曾考驗但前却
 中柱使入常准尺分之內相生之韻已自應合

文進

然分數既微器宜精妙其准平面直須如停水
 其中絃一柱高下須與二頭臨岳一等移柱上
 下之時不使離絃不得舉絃又中絃麤細須與
 琴宮相類中絃須施軫如琴以軫調聲令與黃
 鍾一管相合中絃下依數出六十律清濁之節
 其餘十二絃須施柱如箏又凡絃皆須素張使
 臨時不動即於中絃按畫一周之聲度著十二
 絃上然後依相生之法以次運行取十二律之
 商徵商徵既定又依琴五調調聲之法以均樂
 器其調以宮為主清調商為主平調以角為主

後錯採眾聲以文飾之如錦繡自上代以
 消息調准之方並史文所畧出仲儒愚思若事
 有乖此聲則不和平仲儒尋之分數精微如彼
 定絃急緩艱難若此而張光等視掌尚不知藏
 中有准既未識其器又安能施絃也且燧人不
 師資而習吹延壽不束脩以變律故云知之者欲
 教而無從心達者體知而無師苟有毫釐所得
 皆關心抱豈必要經師授然後尋奇哉但仲儒
 自省庸淺才非瞻足正可鹿麤識音韻纔言其理
 致耳時尚書蕭寶寅又奏金石律呂制度調均

自古以來。或通曉。仲儒雖羸述而學不師授。云出已心。又言舊器不任。必須更造。然後克諧。上違用舊之旨。輕欲製造。臣竊思量。不合依許。詔曰。禮樂之事。蓋非常人能明。可如所奏。○北齊神武霸府田曹參軍信都芳。世號知音。能以管候氣。仰觀雲色。常與人對語。則指天曰。孟春之氣至矣。人往驗管。而飛灰已應。每月所候。言皆無爽。又為輪扇二十四。埋地中。以測二十四氣。每一氣感。則一扇自動。他扇並住。與管灰相應。若合符契焉。○隋文帝開皇二年。詔求知音。

曰一作白恐非是

之士。及定音樂。沛國公鄭譯云。考尋樂府。鍾律。皆呂。皆有宮商角徵羽。變宮變徵之名。七聲之內。三聲乖應。每常求訪。終莫能通。初周武帝時。有龜茲人曰蘇祇婆。從突厥皇后入國。善胡琵琶。聽其所奏。一均之中。間有七聲。因而問之。荅云。父在西域。稱為知音。代相傳習。調有七種。以其七調。勘校七聲。冥若合符。一曰娑陁力華。言平聲。即宮聲也。二曰雞識華。言長聲。即南呂聲也。三曰沙識華。言質直聲。即角聲也。四曰沙候加濫華。言應聲。即變徵聲也。五曰沙臘華。言應

合符一倒

侯一作俟

聲即徵聲也。六曰般贍華言五聲即羽聲也。七
 曰侯利筵華言斛牛聲即變宮聲也。譯因習而
 彈之始得七聲之正然其就此七調又有五旦
 之名旦作七調以華言譯之旦者則謂之均也
 其聲亦應黃鍾太簇南呂姑洗五均以外七律
 更無調聲遂因其所稔琵琶絃柱相飲為均推
 演其聲更立七均合成二以應十二律律有七
 音音立一調故成七調十二律合八十四旋轉
 相交盡皆和合仍以其聲考校大樂所奏林鍾
 之宮應用林鍾為宮乃用黃鍾宮聲應用南呂
 為商乃用太簇為商應用應鍾為角乃取姑洗
 為角故林鍾一宮七聲三聲並戾其十一宮七
 十七音例皆乖越莫有通者又以編懸有八因
 作八音之樂七聲之外更立一聲謂之應聲譯
 因作書二十餘篇明其指趣至是譯以其書宣
 示朝廷並立議正之有萬寶常者妙通鍾律編
 解六音常與人方食論及聲調時無樂器因取
 前食器及雜物以箸扣之品其高下宮商畢備
 諧於絲竹文帝後召見問鄭譯所定音樂可否
 對曰此亡國之音豈陛下之所宜聞遂極言樂

余清刊

聲哀怨淫放非雅正之音請以水尺爲律以調
樂器上遂從之遂造諸樂器其聲率下於譯調
二律並撰六樂譜十四卷論八音旋相爲宮之
法改絲移柱之變爲八十四調百四十四律變
化終於千八聲時人以周禮有旋宮之義自漢
魏以來知音者皆不能通見寶常時創其事皆
哂之至是試令爲之應手成曲無所凝滯見者
莫不嗟異於是損益樂器不可勝紀其聲雅談
不爲時所好太常善聲者多排毀之又太子洗
馬蘇夔駁譯曰韓詩外傳所載樂聲感人及月

淡

今所載五音所中並皆有五不言變宮變徵又
左氏所云七音六律以奏五聲准此而言每宮
應立五調不聞更加變宮變徵二調爲七調七
調之作所出未詳譯答曰周有七音之律漢書
律歷志天地人及四時謂之七始黃鍾爲天始
林鍾爲地始太簇爲人始是爲三始姑洗爲春
蕤賓爲夏南呂爲秋應鍾爲冬是爲四時四時
三始是以爲七今若不_下以二變爲調曲則是冬
夏聲闕四時不備是故每宮須立七調於是衆
從譯議譯又與夔俱云按今樂府黃鍾乃以林

鍾為調首失君臣之義清樂黃鍾宮以小呂變
 徵互為相生之道今請推黃鍾宮為調首清樂
 去小呂還用蕤賓為變徵眾皆從之夔又與譯
 議欲累黍立分正定律呂時以音律久不通譯
 夔等一朝能為之以為樂聲可定而何妥舊以
 學問推為儒首帝素不悅學不知樂妥又恥己
 宿儒不逮譯等欲沮壞其事乃立議非十二律
 旋相為宮曰經文雖道旋相為宮恐是直言其
 理亦不通隨月用調是以古來不取若依鄭玄
 及司馬彪須用六十律方得和韻今譯唯取黃鍾

一無譯字

之正宮兼得七始之妙義非止金石諧韻亦乃
 其七調之義曰近代書記所載縵樂鼓琴吹笛
 之人多云三調之聲其來久矣請存三調而已
 時牛弘摠知樂事不能精究音律寶常又脩洛
 陽舊典言幼學音律師於祖孝徵知其上代脩
 調古樂周之嬖嬰殷之崇牙懸八用七盡依周
 禮備矣所謂正聲又近前漢之樂不可廢也是
 時竟為異議各立朋黨是非之理紛然淆亂或
 欲各令脩造待成擇其善者而從之安恐樂成

璧

竟一作競

善惡易見。乃請張樂試之。遂先說曰。黃鍾者。以象入君之德。及奏黃鍾之詞。帝曰。洋洋和雅。甚與我會。安因陳用黃鍾一宮。不假餘律。帝大悅。班賜安等脩樂者。自是譯等議寢。帝又遣毛爽及蔡子元于普明等。以候節氣。依古於三重密屋之內。以木爲案。十有二具。每取律呂之管。隨十二辰置於案上。而以土埋之。上平於地中。實葭莖之灰。以輕緹素覆律口。每地氣至。與律冥符。則灰飛衝素散出于外。而氣應有早晚。灰飛有多少。或初入月。其氣卽應。或至中下旬。間氣

飛灰一倒

應者。或飛灰出三五夜而盡。或終一月。雖少許者。帝異之。問牛弘。弘對曰。灰飛半出。爲和氣。灰全出。爲猛氣。吹灰不能出。爲衰氣。和氣應者。其政平。猛氣應者。其臣縱。衰氣應者。其君暴。帝駁之曰。臣縱君暴。其政不平。非月別而有異也。今十二月律於一歲內。應並不同。安得暴君縱臣若斯之甚也。弘不能對。初。萬寶常聽太常所奏樂。泫然而泣。入問其故。對曰。樂淫厲而哀。天下不久相殺。當時四海全盛。聞其言。皆謂不然。大業末。其言卒驗。而寶常貧困。無入贍遺。饑

人

卷之五十五

五

羅仲仁

餒將死。取其所著書焚之。曰：何用此為？見者於火中探得數卷，見行於世。開皇初，有盧賁、蕭吉並撰著樂書，皆為當時所用。至於天機、去寶、常遠矣。又有安馬駒、曹妙達、王長通、郭金等，能造曲為一時之妙，多習鄭聲，而寶常所為皆歸於雅正。雖公議不服，然皆謂以為神。煬帝將幸江都，有樂人王令言，妙達音律，令言之子常從於戶外，彈胡琵琶，作翻安公子曲。令言時臥室中，聞之大驚，蹶然而起，變色急呼其子曰：此曲與自早晚對曰：頃來有之。令言歔歔流涕，謂其子

汝慎無從行，帝必不返。此曲宮聲往而不還，宮君也。吾所以知之，帝竟被弒於江都。○天唐高祖受禪，後軍國多務，未遑改創樂府，尚用隋氏舊文。至武德九年正月，始命太常少卿祖孝孫考正雅樂。至貞觀二年六月，樂成，奏之。謂侍臣曰：禮樂之作，蓋聖人緣情設教，以為樽節治之興替。豈此之由？御史大夫杜淹對曰：前代興亡實由此。樂陳之將亡也，為主樹後庭花，齊之將亡也，為伴侶行路難，聞之莫不悲泣。所謂亡國之音也。以是觀之，蓋樂之由也。太宗曰：不然。夫音聲能感人，自然之道也。故權者聞之即大悅，憂者聞之即大悲。悲悅之情在於人心，非由樂也。將亡之政，其人必苦。然苦心所感，故聞之則悲耳。何有樂聲哀怨，能使人悅者？悲乎？今玉樹後庭花，伴侶之曲，其聲具存，朕當為公奏之。

知公必初孝孫以梁陳舊業雜用吳楚之音周
 不悲矣初孝孫以梁陳舊業雜用吳楚之音周
 齊舊樂多涉胡戎之伎於是斟酌南北考以古
 音而作大唐雅樂以十二律各順其月旋相為
 宮按禮記云大樂與天地同和治世之音安以
 樂其政和故製十二和之樂合三十二曲八十
 有四調祭圓立以黃鍾為宮郊朝方澤以林鍾
 為宮宗廟以大簇為宮五郊廟賀享宴則隨月
 用律為宮初隋但用黃鍾一宮唯和七鍾餘五
 鍾虛懸而不扣及孝孫建旋宮之法
 扣鍾皆徧無凡祭天神奏元和之樂地祇奏順
 復虛懸也
 和宗廟奏永和天地宗廟登歌俱奏肅和皇帝

軒奏太和王公出入奏舒和皇帝食舉奏飲
 酒奏休和皇帝受朝奏正和皇太子軒懸出入
 奏承和元日冬至皇帝禮會登歌奏昭和郊廟
 俎入奏雍和皇帝祭饗酌酒讀祝文及飲福酒
 受胙奏壽和五郊迎氣各以月律而奏其音又
 郊廟祭享奏化康凱安之舞周禮旋宮之義亡
 絕已久莫能知之
 一朝復古自貞觀初張文收善音律嘗覽蕭吉
 孝孫始也
 樂譜以為未甚詳悉乃取歷代沿革截竹為十
 二律吹之備盡旋宮之義太宗召文收於太常
 令與少卿祖孝孫參定雅樂太樂有古鍾十二

近代唯用其七。餘有五鍾。俗號啞鍾。莫能通者。文收吹律調之。聲皆響徹。時人咸服其妙。尋授協律郎。及孝孫卒。文收復採三禮。更加鼗革。依周禮祭昊天上帝。以圜鍾為宮。黃鍾為角。太簇為徵。姑洗為羽。奏元和之舞。若封太山。同用此樂。皇地祇方立。以函鍾為宮。太簇為角。姑洗為徵。南呂為羽。奏順和之舞。禪梁甫。同用此樂。禘祫宗廟。以黃鍾為宮。大呂為角。太簇為徵。應鍾為羽。奏求和之舞。五郊日月星辰及類上帝。黃鍾為宮。奏元和之曲。大蜡大報。以黃鍾太簇姑

洗蕤賓夷則無射等調。奏元和順和求和之舞。明堂雩。以黃鍾為宮。奏元和之曲。神州社稷籍田。並以太簇為宮。雨師。以姑洗為宮。山川。以蕤賓為宮。並奏順和之曲。臨軒出入。奏舒和之樂。並以姑洗為宮。饗先妣。以夷則為宮。奏永和之曲。大饗燕會。奏姑洗蕤賓二調。皇帝食畢。以月律為宮。並奏休和之曲。皇帝郊廟出入。奏太和之曲。臨軒出入。奏舒和之樂。皇帝太射。奏騶虞之曲。並以姑洗為宮。皇太子奏狸首之曲。皇太子軒懸。姑洗為宮。奏求和之曲。凡奏黃鍾歌。大

下之一作一恐非

林

呂奏太簇歌應鍾奏姑洗歌南呂奏蕤賓歌林
鍾奏夷則歌中呂奏無射歌夾鍾凡黃鍾蕤賓
為宮其樂九變大呂林鍾為宮其樂八變太簇
夷則為宮其樂七變夾鍾南呂為宮其樂六變
姑洗無射為宮其樂五變中呂應鍾為宮其樂
四變天子十二終上公九終侯伯七終子男五
卿六大夫四士三然後樂教大備摠章中潤州
得王磬以獻
張文收試扣其一曰是晉某歲閏月造者得月
數當十二枚今闕其二於黃鍾東九尺掘必得
焉下州求之如言而得裴知古武太后朝以知
音在太常路逢乘馬者聞其聲竊云此人當登
馬好事者隨觀之行未半里馬驚墜殆死常
人迎婦聞婦玉聲曰此婦人不利姑是日

一無試字

至上一有取字

取

辨作名

鑪作鑪

天下莫能以音皆此類也近代言樂漸
樂令享北郊監享御史有怒於夔欲以樂不
為之罪雜扣鍾聲使夔聞辨之無誤者由是
夔歎服又洛陽有僧房中磬日夜自鳴僧以為
怪懼而成疾求術士百方禁之終不能已紹夔
素與僧善來問疾僧尋以告俄擊齊鍾磬復作
聲紹夔笑曰明日可設盛饌當與除之僧雖不
信紹夔言冀其或効乃具饌以待紹夔食訖出
懷中錯鑪錯磬數處而去聲遂絕僧苦問其所
以紹夔云此磬與鍾律合故前上元三年十一
擊彼此應僧大喜疾亦愈
月勅新造上元之舞先令大祠享皆將陳設自
今以後圓丘方澤太廟祀享然後用此舞餘祭
並停乾元元年三月肅宗以太常舊鍾磬自隋
以來所傳五聲或有錯差謂太常少卿于休烈

五

長道卷三

七

林

曰古者聖人作樂以應天地之和以合陰陽之序和則人不夭禮物不疵癘且金石絲竹樂之器也比親享郊廟每聽樂聲或宮商不倫或鍾磬失度可盡將鍾磬來朕當於內定太常進入上集樂工考試數日審知差錯然後令再造及磨刻二十五日一部先畢召太常樂工上臨三殿親觀考擊皆合五音送太常又於內造樂章三十一章送太常郊廟歌之

歐陽氏曰古之作樂始求聲者莫不以律而造律者莫不以黍一黍之多積之可以著於

合一黍之重積之可以分於銖兩較其短多少之勢則可以爲之度以其輕重小大之分則可以爲之權衡又總其法以爲之樂使之分寸合銖兩皆出於黃鍾而兆於律呂然而不能和民則不足以制形不能正律則不足以巧聲樂不制則雖功成治定無以揚祖之功聲不考則雖具體備文無以追帝王之烈此歷代之君所以拳拳於制作而寤寐不忘也三代而上制度大備而法制之不一亡者以其律法之存也三代而下制度不一

而清濁之不辨者以其律法之亡也。嗚呼議樂於律亡之後而欲求咸池之聲是有后夔之賢亦莫如之何也。是故議黍累則有累之實之之異言律法則有先王後王之別。此後世之樂所以不侔於二代之盛。五季之亂而禮樂之制寂然無聞。上帝厭亂眷命有宋而太祖稟上聖之資雖在金革之間凡注意於禮樂之內故和現之徒因周人舊樂創為一代之制其為典則有龍安高安之異其為舞則有文德武功之殊用之宗廟而交神人之

慶也。以至太宗增琴院之制真宗新隨月之律厥後李照參考和現之徒而一鐘之所或近於太簇蓋以其祖咸其制而然也。現遂改造是而調又高則是和現失之於清而李照失之於濁也。於是又制神龜紫芝甘露嘉禾玉兔之歌謂之五瑞又假律鑄十二鐘設黃鐘大呂太簇夾鍾以附四清聲之次以奏之朝會登歌此其所以有雅鄭之異也。皇祐中仁宗祀明堂遂說意樂律詔訪天下通知音律之士而胡援阮逸之徒相繼而起故援以

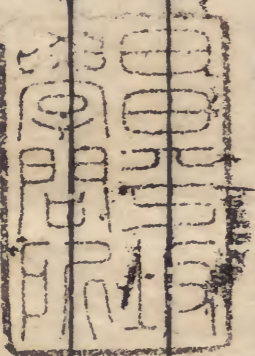
上黨之黍考正鐘律而鐘之不合於古制者
七莫不按古而爲之仁宗皇帝遂造七均十
二律造乾安之曲制化俗右文武功睿德之
舞與夫大善太宰大順大慶大定大盛大明
之舞相間之郊廟明堂故一代之典鼎新大
備蓋由先和民心後正律呂而然也廬陵文
陳氏曰律呂之法起於黃帝氏律呂之說定
於太史公知黃氏之法而不知太史公之說
則難與制律知太史公之說而未知黃帝氏
之法則雖未能制律而不害其爲律矣何者

黃帝使伶倫取嶰谷之竹制十二之管吹
律以候鳳吹陰律以擬凰而十二律之法由
是而定信乎起於黃帝氏者也黃帝氏之法
雖存而太史公之說未出則天下之人雖知
律之不可闕於樂而不知所以制律之本雖
知律之不可廢於度量衡而不達所以制律
之意本不知而意不達則雖斷竹鑄銅定形
穴竅區區用上黨之秬黍分其短長而較其
合否窮日夜之力以爲之未見其能定也然
則太史公之說果安在哉蓋太史公之爲律

書也其始不言律而言兵不言兵之用而言
 兵之偃及言兵之偃而於漢之文帝尤加詳
 焉既曰陳武請伐朝鮮而文帝以謂願且堅
 邊設候結和通使由是而天下富庶鷄鳴狗
 吠煙火萬里可謂和樂者矣又曰文帝之時
 能不擾亂由是而百姓遂安耆老之人不至
 市廛遊遨嬉戲如小兒狀嗚呼若太史公者
 可謂知制律之時而達制律之意者也何則
 當文帝時偃兵息民結和通使而天下安樂
 則民氣歡洽陰陽協和而天地之氣亦隨以

正苟制律以候之其氣之相應自然知吾律
 之為是其氣之不合自然知吾律之為非因
 天地之正氣以定一代之正律律有不可定
 者乎古人所謂天地之氣合以生風天地之
 風氣正而十二律定殆謂是歟然則律呂之
 說豈非定於太史公者也

宋嘉文



杜氏通典卷第一百四十三

余本

Blank page with a faint rectangular impression in the center.

--	--	--	--	--	--	--	--	--	--



右通典卷二百四十三

