

# 全浙兵制

漢書門類			
二	五	三	三
一	二	九	三
一	二	九	三
五	冊	架	函

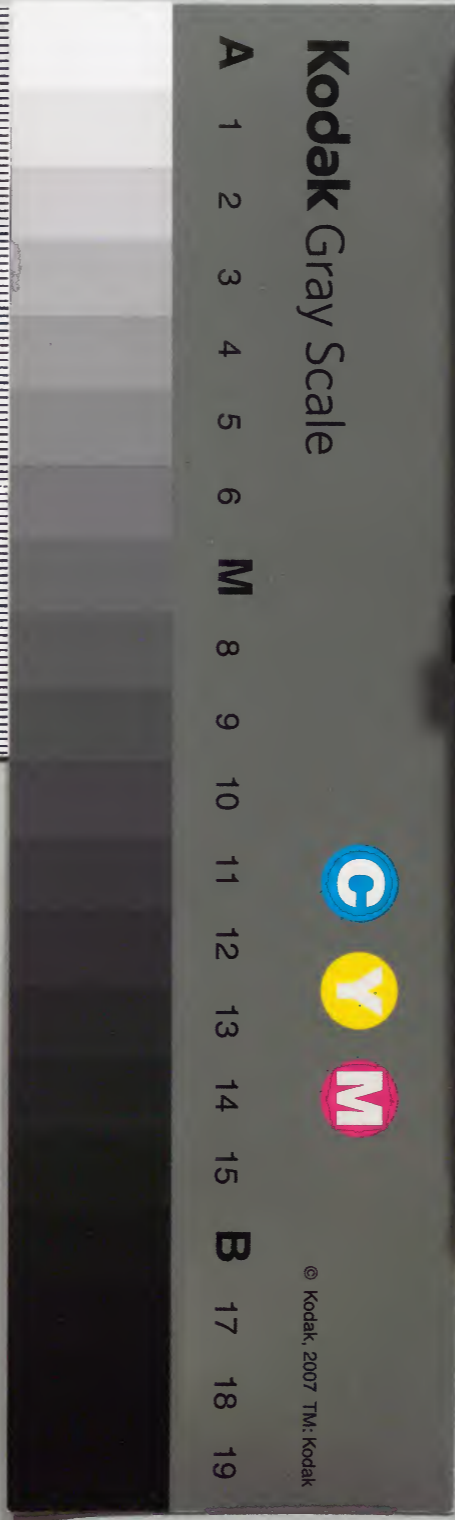
三	九	五	冊
二	五	三	三
一	九	三	類
一	九	三	類

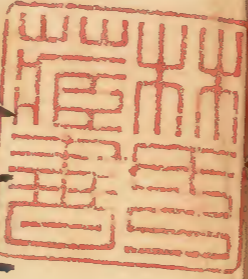
內閣文庫	
番號	漢 2533
冊數	5 ( 1 )
函號	295 66

兵家

共五

295-66





全浙兵制目錄



卷

全浙海圖

水陸兵制

杭嘉湖區圖

杭嘉湖兵制

本區倭亂紀

寧紹區圖

寧紹兵制



淺草文庫

海圖總說

杭嘉湖區圖說

衛所烽堠

寧紹區圖說

衛所烽堠

3-2-00

本區倭亂紀

第二卷

台金嚴區圖

台金嚴兵制

本區倭亂紀

溫處區圖

溫處兵制

本區倭亂紀

附錄近報倭警

台金嚴圖說

衛所烽堠

溫處區圖說

衛所烽堠

第三卷

造修福船略說

附纂造新修舊大小福鳥船料數

附日本風土記目錄

第一卷

日本國圖

畿內部

戶

島名

倭國事略

驛

課

寄語島名

第二卷

倭船  
寇術

沿革

畿州郡島

屬國

土產

所屬戶口

貢物

倭好  
倭刀

疆域

國王建都

山川

國王世傳

朝貢

貢船開泊

君臣禮節

染牙

徵糧

官出巡

婚姻

生育

祭祀

時令

出海通番

設官分職

內俗

法度

風俗男子婦人

便宜婚姻

喪事

貿易

待賓飲饌

商船所聚

居室

三教

百工器械

第三卷

字書

歌謠

岩衣山帶

秋田曉露

冬花春發

公文

九流

娼優隸卒

以路法字樣

松風攪睡

鹿悲紅葉

年内立春

新歲舉筆

難中春怨

憶摘櫻桃

樵子偷桃

雲深夏月

指月候人

皓月逢人

玉霜問婦

倩人摘梅

春雲引志

春風過嶺

摘花遇雨

春野採花

松影罩山

雲山苔石

月下歸鴈

世笑梅獸

日月同天

第四卷

蜒游避牛  
托月譬病  
夜月感懷  
夜約悞期  
浪裏行舟  
漁舟速釣  
武藏無山  
淚筆寫情

心命相連  
歸遲嘆世  
相期不候  
擇善相交  
京鄉辨智  
世別清渾  
暴雨譬瘡

語音  
時令  
曉夜  
日數  
五行  
十二支  
地里  
官室  
國部

天文  
寒温  
月分  
今明  
十干  
甲子  
火炭  
城市  
方向

數目 器用 農具 馬具 武具 香料 珍寶 菓子 野草

算法 内器 船具 文器 响器 醫用 花木 菜蔬 鳥獸

六

人物 吏從 教流 流賤 親屬 身體 鋪蓋 顏色 飲食

君臣 軍民 工藝 蕩廢 稱谷 衣服 段布 五穀 炊煮

人事

第五卷

文辭

東大寺大朝法齊大師奮然啟

戒嚴王思行成表

詩賦

詠西湖

春日感懷

答風俗問

又詠西湖

奉邊將

普福迷失樂清被獲感懷

題春雪

萍

保叔塔

被張太守葉舟中嘆懷

遊育王

四友亭

題花鳥画

鳩鵲爭鳴

山歌

日春清水寺

夫婦妻接

月夜私情

少女別郎



青春嘆世

美女憶郎

雜唱小曲

夜憶故交

祝延聖壽

女嘆配遲

琴法

琴樣

琴譜

憶中華調

又迴文詞

碁格

象碁

碁子造法

碁子步法

碁盤式樣

圍碁

渡陸

征行所禁

纂法

捷法



全浙兵制考第一卷

全浙海圖總說

按歷來所繪海圖皆以延袤長互取直而繪之便于觀覽耳殊不知地形生成有突然而凸出者有闕然而凹入者一出入則方向易位矣顧考地里者每失其真而莫之究也如全浙地形惟寧波府伸在海外坐于申位台温則逶迤而坤轉丁則福建矣直隸則又突然而允逶迤轉乾則山東矣登來二府亦伸在海外者以函夏觀之則廣東居南山東



居東以海四包而觀則不然也故東南沿海  
惟防倭為第一件事以日本倭國居東北而  
對西南焉是彼國之西南而中國之東南也  
浙直外洋有陳錢山者與日本正對只用單  
艮鍼不數日可達彼地徃徃倭奴入犯浙直  
必由此山信風分路是以陳錢山為二省之  
要害云先年尚書胡公宗憲論直隸浙江名  
雖異地而實則一家若不設兵總理則彼此  
全自分門戶故必共守陳錢分守馬蹟羊山大

全隸共防倭策一考

衢三道而後賊無遁情查兵部原題總兵俞  
大猷統領戰船在海如陳錢山所當屯泊又  
尚書馬公坤通政何公雲鴈題云速集大倉  
崇明嘉定上海沙兵及福蒼等船分哨專守  
羊山馬蹟又將寧紹溫台株捕及福蒼等船  
分哨專守大衢普陀其陳錢山為浙直分路  
之始所宜更番共守者蓋彼時胡公總制浙  
直而俞總兵奉

勅魚統浙直洞于機宜便于行事耳今陳錢山

依然為浙直要害而官不統攝又遠在極險  
之洋非惟自分彼此抑亦置之罔問者久矣  
繼高受

國厚恩裹革在顧謂有分土無分民有分責無  
分志乃蒞浙之明年因親至陳錢諸島視果  
要害行會

院道將標下中遊官兵船隻左哨者原劄鼠  
狼湖改劄陳錢山右哨者原劄長塗改劄花  
腦其餘各改有差庶幾仰體

朝廷任使至意亦不失諸先名公長慮遠圖之  
明見也今以全浙海圖倣其形而衡繪焉觀  
者以理會心則思過半矣

*[Faint bleed-through text from the reverse side of the page]*

全浙水陸兵制并沿海地里烽堠考

兵制

一全浙

陸兵共四十四總 水兵共六十哨

水陸民兵雜流員役通共三萬八千七

百六十六名

水陸軍兵通共一萬四千三百二十名

一全浙

福蒼沙唬等船通共一千八隻

除小計船不計

一全浙

歲該水陸官兵餉銀并軍糧折銀通共  
四十九萬四千九百四十兩九錢

一軍門標下

遊擊二員

陸兵名色把總九員 哨官四十五員

民兵七總官兵雜役共三千八百員名

軍兵二總官兵雜役共一千八十六員名

水兵名色把總二員

南關水兵一枝哨船二十四隻官兵三

百二十員名

北關水兵一枝哨船二十五隻官兵三

百二員名

水陸歲支餉銀共六萬五千二百七十

兩五錢

一總鎮標下

坐營把總一員

陸兵名色把總四員 哨官二十員

民兵五總官兵雜役共二千六十四員  
名

中軍水哨名色把總一員

中遊左右水哨名色把總二員

哨官四員

水兵三枝大小戰船共一百二十九隻

民兵共二千五百七十七名

軍兵共五百九十六名

水陸歲支餉銀共五萬六千三百七十

一兩九錢

一杭嘉湖區

兵巡道下中軍名色把總一員 哨官

四員

民兵一總官兵雜役四百三十七員名

巡哨名色把總一員

巡哨領哨官二員

水兵二枝唬船共三十四隻

民兵四百六十八名



軍兵七十六名

水陸歲支餉銀共一萬三百一十一兩

一錢

參將下中軍名色把總一員兼領參遊

陸兵名色把總四員 哨官一十六員

民兵二總官兵雜役共八百七十四員

名

軍兵二總官兵雜役共八百七十四員

名

水兵一枝大小戰船二十隻

民兵二百四十二名

軍兵一十七名

水陸歲支餉銀共一萬八千五百七十

七兩二錢

海寧總

備倭把總一員

遊哨總哨官二員

乍浦關總哨官一員

水兵三枝

大小戰船共七十六隻

民兵共一千六百七十名

軍兵共二百五十二名

水哨歲支餉銀共一萬九千九百二十

六兩

一寧紹區

巡視海道下中軍名色把總一員 哨

官五員

民兵一總官兵雜役共五百四十二員

名

水兵一枝唬船一十隻

民兵一百名

軍兵六十名

水陸歲支餉銀共七千四百五十二兩

三錢

叅將下中軍名色把總一員兼領正兵

領哨旗牌官一員

陸兵名色把總一員 哨官五員

軍兵一總官兵雜役共五百三十九員

名附操弓兵四十八名

正遊左右水哨名色把總二員 哨官

二員

水兵三枝大小戰船共九十隻

民兵共一千六百零三名

軍兵共三百六十三名

水陸歲支餉銀共二萬七千九百七十

水一兩一分

### 定海總

備倭把總一員

總哨官二員 哨官九員

水兵三枝大小戰船共一百四十一隻

民兵共二千九百六十八名

軍兵共七百四十名

水哨歲支餉銀共三萬五千九百八十

一兩一錢九分三厘

臨觀總

內新添軍兵一總隨  
千萬曆二十年裁革

備倭把總一員

陸兵總哨官四員 哨官二十員

民兵二總官兵雜役共一千八十二員

名

軍兵二總官兵雜役共一千八十二員

名

水哨總哨官一員 哨官二員

水兵一枝大小戰船共四十七隻

民兵共一千二百八十二名

軍兵共一百五十七名

水陸歲支餉銀共三萬七百六十五兩

八錢七分

昌國總

內新添軍兵一總隨  
十萬曆二十年裁革

備倭把總一員

陸兵總哨官一員 哨官五員

軍兵一總官兵雜役五百四十二員名

水哨總哨官二員 哨官八員

水兵三枝

大小戰船共一百五十二隻

民兵共二千七百四十四名

軍兵共一千一百三十五名

水陸歲支餉銀共三萬九千四百九十

四兩五錢五分五厘

一台金嚴區

兵巡道下中軍名色把總一員 哨官

五員

軍兵一總官兵雜役共五百八十九員

名

歲支餉銀共三千六百八十五兩五錢

五分

叅將下中軍名色把總一員 兼領叅遊

陸兵名色把總四員 哨官二十員

民兵三總官兵雜役共一千六百二十

三員名

軍兵一總官兵雜役共五百四十一員

名

水兵一枝大小戰船共四十隻

民兵共七百九十名

軍兵共二百一十五名

水陸歲支餉銀共二萬一千五百六十

五兩七分五厘

松海總

備倭把總一員

總哨官二員 哨官八員

水兵三枝大小戰船共一百十三隻

民兵共二千零四名

軍兵共一千三百一十三名

水哨歲支餉銀共三萬一千四百九十

七兩七錢

一温處區

兵巡道下中軍名色把總一員 哨官

四員

民兵一總官兵雜役共四百九十八員

名

旗牌官一員帶領本道隨征軍兵一百

二十名

水兵一枝唬船八隻

抽隊兵九十三名

貼駕軍三十五名

水陸歲支餉銀共六千五百四十一兩

二錢

參將下中軍名色把總一員兼領參遊

陸兵名色把總九員 哨官三十六員

民兵六總官兵雜役共三千六十員名

軍兵三總官兵雜役共一千五百三十

四員名

水兵二枝大小戰船共六十八隻

民兵共二千二百二十名

軍兵共八百四十八名

水陸歲支餉銀共五萬七千六百一十

七兩七錢二分

金盤總

備倭把總一員

總哨官四員 哨官六員

水兵五枝大小戰船共一百四十隻

水民兵共三千六百二十二名

軍兵共一千八百九十名

水哨歲支餉銀共四萬五千一百一兩

一錢六分

一金衢兵巡道下

守備一員

陸兵名色把總三員 哨官十二員

民兵三總官兵雜役共一千三百一十

二員名

歲支餉銀一萬二千八百七十一兩二

錢

一處州團操

陸兵名色把總二員 哨官八員

民兵一總官兵雜役共四百九十四員



名

軍兵一總官兵雜役共五百三十九員

名

歲支餉銀共九千三百七十七兩七錢

軍門標下

陸兵

東大營募兵四總左遊擊統領

左營

名色把總一員部領哨官五員民兵五百四十三員名平時駐劄省城操練每年春汛輪發桃渚所等處衝要地方防禦輪流撥兵往來沿海巡哨遇警互相應援截勅

右營

名色把總一員部領哨官五員民兵五百四十三員名平時駐劄省城操練每年春汛輪發健跳所等處衝要地方防禦輪流撥兵往來沿海巡哨遇警互相應援截勦

前營

名色把總一員部領哨官五員民兵五百四十三員名平時駐劄省城操練每

年春汛輪發桃渚所等處衝要地方防禦輪流撥兵往來沿海巡哨遇警互相應援截勦

後營

名色把總一員部領哨官五員民兵五百四十三員名平時駐劄省城操練每年春汛輪發健跳所等處衝要地方防禦輪流撥兵往來沿海巡哨遇警互相應援截勦

西大營民壯兵三總軍兵一總右遊擊統領

左營  
名色把總一員部領哨官五員民兵五百四十三員名平時駐劄省城操練每年春汛輪發番頭等處衝要地方防禦輪流揆兵往來沿海巡哨遇警互相應援截勦

右營  
名色把總一員部領哨官五員民兵五

百四十三員名平時駐劄省城操練每年春汛輪發仁義等處衝要地方防禦輪流揆兵往來沿海巡哨遇警互相應援截勦

前營

名色把總一員部領哨官五員民兵五百四十三員名平時駐劄省城操練每年春汛輪發番頭等處衝要地方防禦輪流揆兵往來沿海巡哨遇警互相應

援截勦

後營

名色把總一員部領哨官五員軍兵五百四十三員名平時駐劄省城操練每年春汛永免出汛照舊與操捕都司下軍兵一總輪班城守若遇有警聽調督勦

團操軍兵一總係總捕都司統領

名色把總一員部領哨官五員軍兵五

百四十三員名專駐省城防守城池

南關水兵

名色把總一員委官一員統領哨船二十四隻捕兵二百四十四名在于錢塘江自杭州銀杏樹起至桐廬嚴州地方常川巡緝盜賊春秋二汛抽撥四隻出蟹子門哨探外洋警息

北關水兵

名色把總一員委官一員統領哨船二

十五隻捕兵共三百二十名在于北新  
關東新關長安等處地方巡緝盜賊內  
抽四隻每隻捕兵一十二名聽候  
三院齋本差用

總鎮標下

陸兵五總

中營

本鎮標下坐營官部領哨官四員民兵  
四百員名常駐定海操練防守本城并

本關海口聽備緩急調遣策應

左營

名色把總一員部領哨官四員民兵四  
百員名平時常駐定海操練每年汛時  
更番發守龍山等處地方輪流撥兵往  
來沿海巡哨遇警互相應援截勦

右營

名色把總一員部領哨官四員民兵四  
百員名平時常駐定海操練每年春汛

更番發守郭衝等處地方輪流撥兵往  
來沿海巡哨遇警互相應援截勦

前營

名色把總一員部領哨官四員民兵四  
百員名平時常駐定海操練每年春汛  
更番發守錢倉等處地方輪流撥兵往  
來沿海巡哨遇警互相應援截勦

後營

名色把總一員部領哨官四員民兵四

百員名平時常駐定海操練每春汛更  
番發守穿山後所等處地方輪流撥兵  
往來沿海巡哨遇警互相應援截勦

水兵三枝

中軍哨汛期本鎮坐統  
出洋遇警截勦

名色把總一員部領福船四隻倉船一  
隻漁船一隻沙船四隻小哨船二隻民  
哨船四隻軍哨船十五隻划船十五隻  
大小戰船共四十六隻民捕舵兵共四

百四十一名軍兵三百一十八名共七百五十九名近于萬曆十九年議增各船民兵內一號福船二隻各三十名二號福船二隻各二十名倉船一隻八名漁船二隻沙船四隻各四名小哨船二隻唬船四隻各二名共增民兵一百四十名軍唬船十五隻各軍二名共增軍三十名新增一號福船一隻捕舩兵七十名沙船四隻捕兵各二十六名唬船

三隻捕兵各一十八名共增捕舩民兵二百二十八名軍兵四十八名新舊兵軍通共一千三十五名泊定海港平時把守關口汛期本鎮坐統出洋南北海洋往來巡督遇警應援截勒

中遊左哨原割鼠狼湖  
令改陳錢

名色把總一員部領哨官二員蒼船一隻曾艚五隻沙船七隻民唬船一十九隻軍唬船二隻划船二隻大小戰船共

三十六隻民捕舵兵六百三十二名軍  
兵八十六名共七百一十八名近于萬  
曆十九年議增各船民兵內倉船一隻  
八名曾艚五隻沙船七隻各四名民唬  
船一十九隻各二名共增民兵九十四  
名軍唬船二隻各軍二名共增軍四名  
新增一號福船二隻捕舵兵一百四十  
名唬船一隻捕兵一十八名共增捕舵  
民兵一百五十八名軍兵二十名新舊

兵軍通共九百八十四名汛畢泊定海  
港汛期出洋劄陳錢舉東哨至浪岡海  
礁大洋南哨至大霍山與正遊左哨官  
兵會哨西哨至蒲舉與正遊右哨官兵  
會哨北哨至花腦與中遊右哨官兵會  
哨兼顧茅草大小七羊山遇警併力截  
勦

中遊右哨

原劄長途  
今改花腦

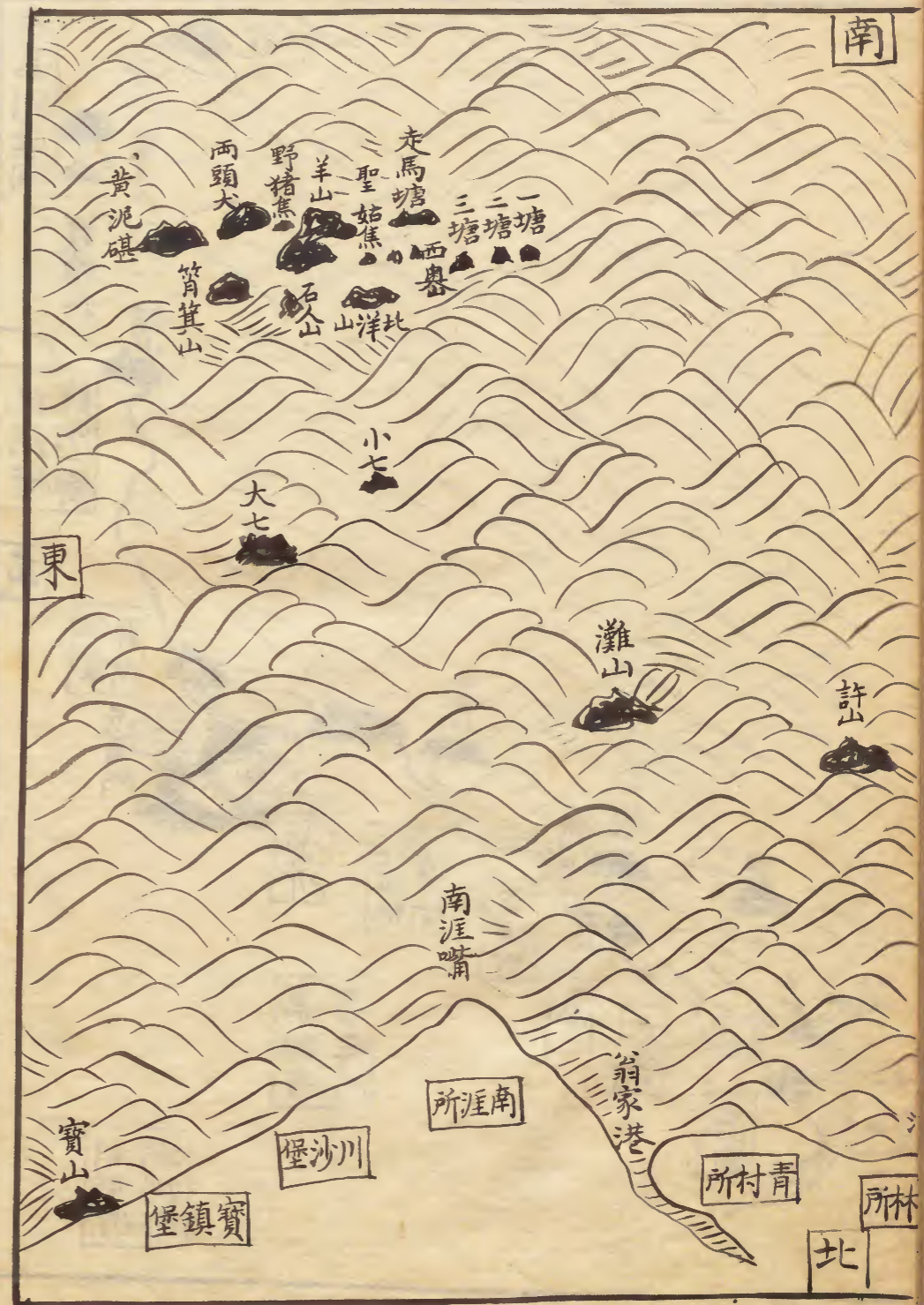
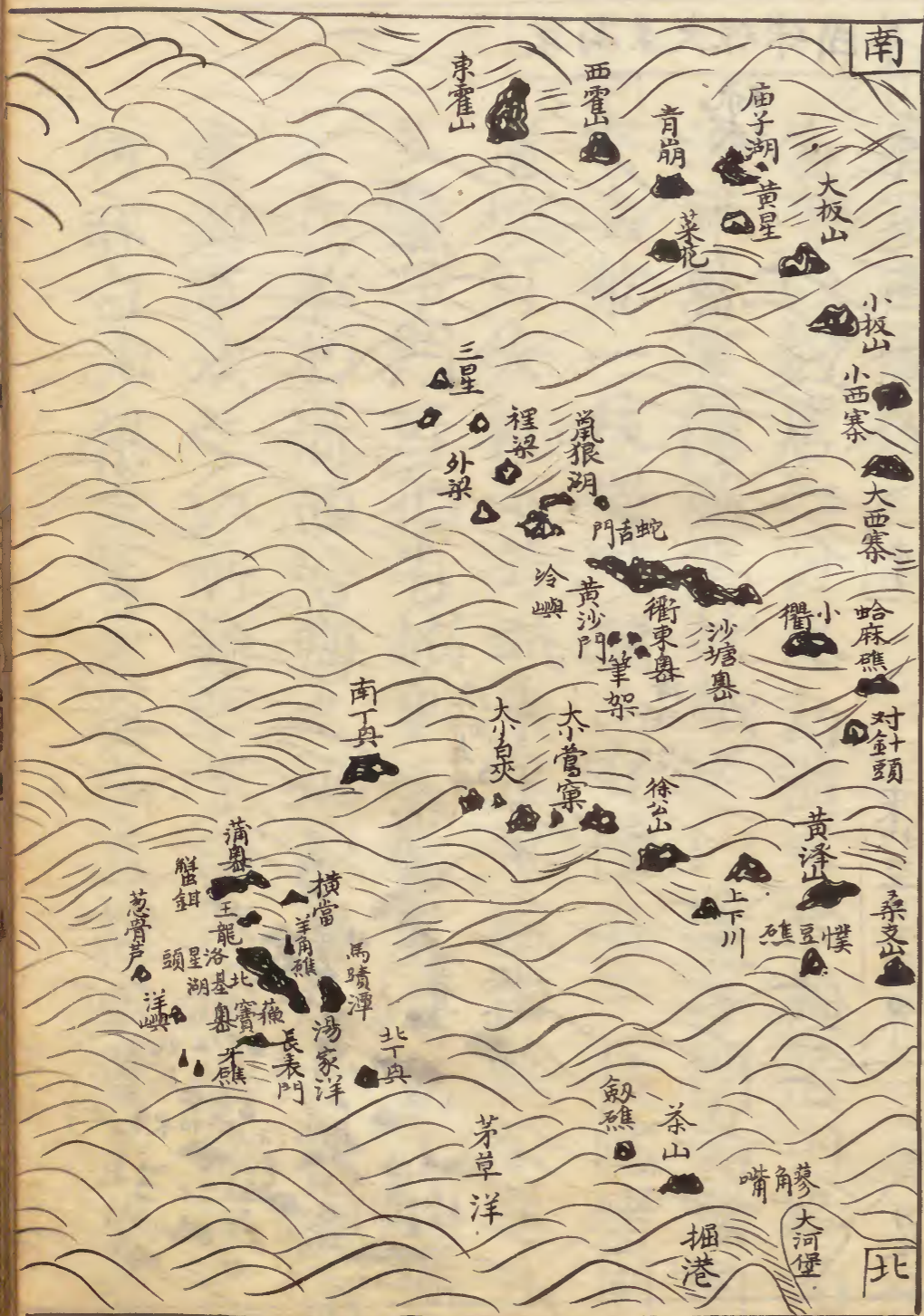
名色把總一員部領哨官二員蒼船一



隻漁船四隻沙船八隻民唬船十九隻  
軍唬船二隻划船二隻大小戰船共三  
十六隻民捕船兵六百三十二名軍兵  
八十六名共七百一十八名近于萬曆  
十九年議增各船民兵內蒼船一隻八  
名漁船四隻沙船八隻各四名民唬船  
一十九隻各二名共增民兵九十四名  
軍唬船二隻各軍二名共增軍四名新  
增一號福船二隻捕船兵一百四十名

唬船一隻捕兵一十八名共增捕船民  
兵一百五十八名軍兵二十名新舊兵  
軍通共九百八十四名汛畢泊定海港  
汛期出洋泊花腦東哨日本極東窮洋  
南哨至陳錢裡西二灣與中遊左哨官  
兵會哨西哨至落華羊峙北丁興殿前  
山與直隸官兵會哨北哨至大小七茅  
草洋崇明與江北狼山官兵會哨遇警  
併力截勦





東南海至大琉球國界



杭嘉湖區圖說

省會以錢唐江分界為浙之西頗居內地而  
 海寧縣寔障蔽焉故議者以鯨子門為嘴頭  
 有兵船一枝巡哨赭山有陸兵一枝防堵則  
 省城可安枕矣若賊乘正東風由徐公羊山  
 入鯨子門可犯省城則又當嚴責羊山哨邏  
 之兵船也浙西沿海之地以縣論之海鹽為  
 重海寧次之以所論之乍浦為重澈浦次之  
 何耶白沙梁庄等處與南直隸毗聯最為要

害而西海口係平湖縣咽喉但本港沙淺潮退兵船易閣恐緩急有誤宜於本處踏勘建一閘將兵船浮活遇警出擊係第一之計金家灣潮深山僻可直犯嘉湖旁掠乍浦海鹽尤為緊要查嘉靖三十三年賊首王直率衆分掠破乍浦攻海鹽三十四年徐海率衆攻乍浦犯平湖破崇德犯湖州分掠嘉興又分掠乍浦平湖三十五年陳東葉明合攻乍浦圍桐鄉新塢又合屯乍浦以此觀之則乍浦

海鹽倭之屢犯可徵已意者謂浙西海勢稍偏而澈乍浦又沙淺不利水戰考吳松志云府城其南與寧紹相望深夜籟寂越中雞犬相聞天日清明南岸諸山歷歷可指則是嘉湖之外洋南有臨觀定海兵船哨守馬墓長白長塗馬蹟等山北有直隸兵船哨守北羊山吳淞劉家河黃窰七丫等港與該區信地南羊山大小七三礁聲勢犄角似宜于兵船之外惟厚集陸兵分屯白沙金家灣西海口

鄭家岱藍田等處為賊必登之地宜于汛期  
之先發出劄守倘遇潛入之倭以逸待勞以  
飽待饑無不滅者或賊勢重大隨其向往堵  
截可免內侵之患如守陸官兵有能鏖戰抵  
遏賊鋒阻賊登岸不得深入雖無首級一體  
論功此亦固海岸保內地之一端也故論浙  
西之勢宜以陸兵為重水兵次之故通政唐  
公順之曰江北之地與江南不同靠不得水  
戰止靠陸戰今浙西與浙東大異亦不同惟

司柄者裁管

一嘉湖兵巡道下

一 巡哨名色把總一員統領民唬船二十  
隻捕舵民兵共二百四十西名軍兵七  
十六名共三百二十名汛畢掣回派守  
府城及海鹽朱家橋起至新廟橋平湖  
縣屬西十九都汪敦坊等處地方巡緝  
盜賊汛期專于羊許海洋與吳淞定海  
各遊哨兵船會哨遇警策應  
巡哨鎮哨官二員統領唬船十四隻捕

船民兵二百二十四名平時派巡嘉興  
內河盜汛期出海協哨乍浦西海口  
海鹽白塔港二關

中營民壯兵一總

名色把總一員部領哨官四員民兵四  
百三十七員平時屯劄府城操守汛期  
督發一半出守海鹽地方防禦

一杭嘉湖區叅將下一員  
陸兵四總

前營

名色把總一員部領哨官四員民兵四  
百三十七員名屯劄乍浦所城汛期劄  
守乍浦梁庄東哨至大營盤地方與南  
直隸金山叅將標兵會哨西哨至乍浦  
牛橋地方與後營官兵會哨

後營

名色把總一員部領哨官四員民兵四  
百三十七員名屯劄海鹽操練汛期劄



守乍浦西海口東哨至牛橋地方與前  
營官兵會哨西哨至海鹽白馬廟地方  
與左營官兵會哨

左營

名色把總一員部領哨官四員軍兵四  
百三十七員名屯劄海鹽城汛期劄守  
東門一帶東哨至白馬廟地方與後營  
官兵會哨西哨至秦駐山地方與右營  
官兵會哨

右營

名色把總一員部領哨官四員軍兵四  
百三十七員名屯劄澈浦所城汛期劄  
守南海口東哨至秦駐山地方與左營  
官兵會哨西哨至海寧黃灣與該所官  
兵會哨  
水兵一枝  
叅將遊哨  
中軍名色把總一員部領福船一隻沙

船一隻唬船十一隻划船六隻大小戰  
船十九隻民捕船兵二百四十二名軍  
兵十七名共二百五十九名近于萬曆  
十九年議增各船民兵內二號福船一  
隻二十名沙船一隻四名唬船十一隻  
各二名共增民兵四十六名新舊兵軍  
通共三百零五名汛期隨本參駐白塔  
山海港巡哨灘許羊山等洋策應督察  
各遊哨兵船

一海寧總下  
水兵三枝  
羊遊哨

備倭把總一員督同羊遊哨總哨官統  
領福船二隻蒼船二隻沙船二隻小哨  
船一隻唬船十一隻划船二隻大小戰  
船二十隻民捕船兵三百六十二名軍  
兵五十二名共四百一十四名近于萬  
曆十九年議增各船民兵內二號福船

二隻各二十名蒼船二隻各八名沙船  
二隻各四名小哨船一隻唬船十一隻  
各二名共增民兵八十八名新增一號  
福船二隻各捕兵七十名沙船一十六  
隻各捕兵二十六名共增捕舵民兵四  
百七十六名新舊兵軍通共九百八十  
二名汛期出泊南羊山聖姑礁東哨至  
小徐公上下川馬蹟等洋與定海總官兵  
一會哨南哨至大羊山沙塘嶼衢山鼠狼

湖等洋與定北哨總官兵會哨西哨至  
灘許與遊哨官兵會哨北哨至小羊山  
大小七山蘇州洋茅草洋與直隸吳淞  
官兵會哨

許山哨

總哨官一員部領蒼船二隻沙船四隻  
小哨船一隻唬船十一隻划船二隻大  
小戰船二十隻民捕舵兵三百三十七  
名軍兵三十八名共三百七十五名近

千萬曆十九年議增各船民兵內蒼船  
二隻各八名沙船四隻各四名小哨船  
一隻唬船十一隻各二名共增民兵五  
十六名新舊兵軍通共四百三十一名  
汛期泊許山東哨至大小七山蘇州茅  
草等洋與直隸官兵會哨南哨至大羊  
山沙塘舉東岳嘴與定海總下北左哨  
官兵會哨西哨至北漁山與臨觀總後  
哨官兵會哨北哨至白塔港與本關官

兵會哨遇警併力協勦

乍浦守關

總哨官一員部領福船二隻蒼船四隻  
沙船六隻小哨船四隻唬船二隻大小  
戰船十八隻民捕舵兵三百九十名軍  
兵九十八名共四百八十八名近于萬  
曆十九年議增各順民兵內二號福船  
二隻各二十名蒼船四隻各八名沙船六  
隻各四名小哨船四隻唬船二隻各二

名共增民兵一百零八名新舊兵軍通  
共五百九十六名泊守乍浦西海口外  
東哨至金山西哨至海鹽澉浦海寧等  
處海洋每上下半月輪撥兵船哨往定  
海列表取獲到單遇警飛報督船應援  
一海寧把總所屬沿海衛所地方烽墩  
乍浦千戶所所屬

該所于正統八年六月被寇一次嘉靖  
三十一年三月倭奴初至殺死備倭

指揮滿冠等官軍三十二年五月又  
被攻犯一次

獨樹林烽墩無居民過東五里即直隸

金山衛界

白沙巡司居民百餘家賊曾登犯

梁庄舊寨與新寨相去三里無居民

長沙灣寨無居民

益山瞭望臺無居民

蒲山外寨無居民

金家灣新寨與舊寨相對賊曾登犯嘉  
靖三十四年五月登犯一次三十五  
年三月又犯一次

蒲山西寨無居民

東山寨無居民

陳山烽堠無居民

觀山臺與大綱山相對無居民

西山嘴寨無居民新立總寨在上可瞭

海洋

唐家灣寨與小綱山相對居民三四家

嘉靖三十三年十月登犯一次三十

四年四月又犯一次

鄭家寨居民二三百家賊曾登犯

惹山寨山上無居民與地名包家火相

連居民十餘家賊曾登犯

海寧衛

朱公亭寨居民四十餘家賊曾登犯

九里亭烽堠居民二三十家

北瞭望臺居民四五十家

南瞭望臺去衛六里居民四五十家賊

曾登犯

海口烽堠近城居民四五十家賊曾登

犯

馬鞍山懸海賊船可泊

藍田大寨居民百餘家四散鄉兵四五

十名塗高賊曾登犯

三間寨居民約有七八十家鄉兵百餘

名賊曾登犯

澗浦千戶所所屬

海口巡司居民四五十家嘉靖三十二

三等年屢曾登犯

麥庄淫寨居民四五十家屢曾登犯

葫蘆灣大寨居民二十餘家屢曾登犯

廟山烽堠屢曾登犯

海寧守禦千戶所所屬

黃灣寨與望夫山相連賊曾登犯

尖山烽堠居民四五十家屢曾登犯

石墩總寨有烽堠居民百餘家

潘家浦烽堠居民五十餘家

丁家村烽堠居民百餘家

下館烽堠居民六十餘家

廟前烽堠近城居民百餘家

松林烽堠居民四五十家

橫路烽堠近海塘

褚家團烽堠居民三四十家

岩門山烽堠與龕山相對居民百餘家

赭山總寨與蟹子山相對嘉靖三十三年

三月賊曾遁入有烽堠又有巡司

居民有數十餘家賊



本區倭亂紀

嘉靖三十二年

四月賊首王直率衆分掠攻海塩千戶宋應瀾死之

參將湯克寬敗賊于鰲于門賊犯杭州指揮吳懋宣死之

杞總馬呈圖指揮采煉百戶王相姜楫

呂鳳姚岑與賊戰于海寧教場死之

賊犯平湖百戶劉忠黃勳與戰死之

官兵追賊于海四千戶王繼隆百戶楊臣康殺死之

五月攻海寧衛破乍浦所百戶陳綬死之參將湯克寬與賊戰于長沙灣指揮陳善道總旗張儒死之

十月知事何常

十二月賊登西滙嘴千戶張應奎百戶王守王張永死之

三十三年

三月都指揮劉思至敗賊于三岳山

賊首蕭顯自上海敗遁海塩王都御史忬遺官兵敗之于二十里亭

鎮撫彭應時與賊戰于乍浦死之

四月參將盧鍾兵備任環擊賊于平湖敗之

五月賊首林碧川沈南山分掠杭州攻嘉興府指揮李元律周應楨千戶薛綱百戶趙軒梁躄死之

十月賊攻乍浦所百戶張曜易坎巡檢朱純指揮戴杞江九山千戶崔海鎮撫劉成死之

十一月賊入嘉善縣遂至湖州

十二月獲入嘉善縣百戶賴榮華死之

三十四年

正月賊首徐海自柘林來攻乍浦所平湖縣破崇德縣尋至湖州府副理閻陶一貫守備周全指揮孫勇百戶陸陵周應

辰把總梁鄂武生郭周張景安朱平姚清死之

二月賊攻嘉興府

賊犯歸安縣隄林鄉烈女嚴氏死之

四月賊攻乍浦所遂至嘉興巡按胡御史

宗憲大破之于王江涇斬首三千

五月賊犯平湖縣攻乍浦所

六月賊犯省城自平望復回嘉興取道嘉

善之王店推官劉泉復大敗之

十一月賊犯海鹽知縣鄭茂指揮徐行健討平之

三十五年

二月柘林賊攻乍浦所犯沈家庄僉事董邦政平之

三月賊犯海鹽轉塘灣指揮徐行健死之

四月徐海攻嘉興府指揮程祿死之遂流劫湖州攻平湖縣圍桐鄉縣副使劉燾敗賊于斜塘

賊犯崇德遊擊宗禮鎮撫侯槐何衛忠義官霍貫道死之

八月總督胡侍郎宗憲搗沈家庄賊巢平之徐海就戮提督阮都御史鶚勦徐海餘黨悉平之士官汪相何鑿死之總兵盧鏗擒賊首辛五郎等

五郎善造鳥銃今之鳥銃自伊

始傳

三十八年

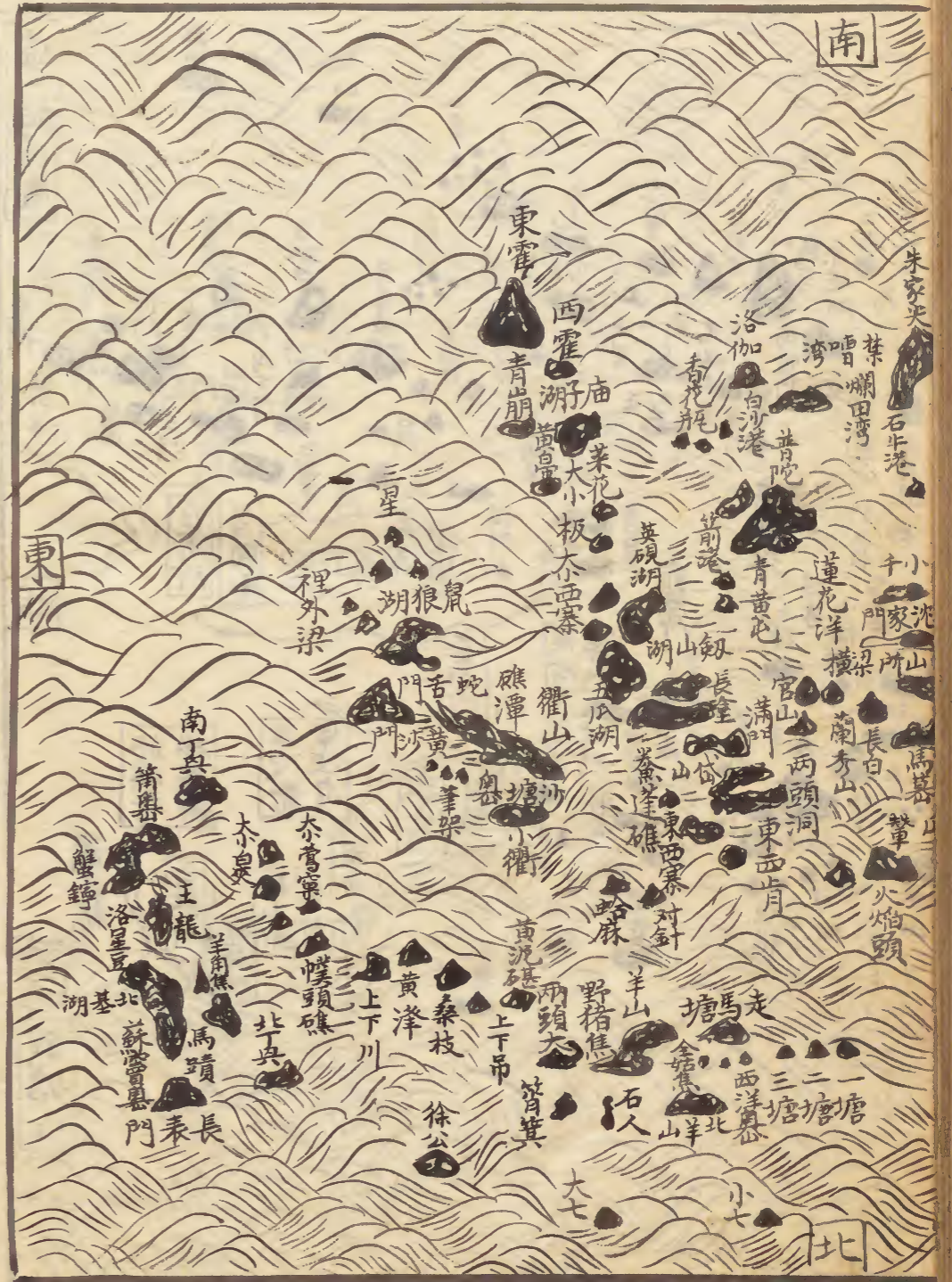
十二月誅賊首王直于杭州



二十六年... 紹興府... 寧波府... 錢塘江...  
Faint handwritten text in vertical columns, likely bleed-through from the reverse side of the page.

寧紹區圖說

海外之國暹羅占城則對廣東琉球則對福建新羅朝鮮則對山東遼陽也皆臣服而歸化者惟日本與浙直相峙桀驁不馴為中國患防禦稱嚴蓋寧波三面環海最為扼險若賊北由西頭洞馬墓歷烈港南由大茅洋入金塘山則皆犯定海而江道深通一瞬可抵郡城由崎頭入湖頭渡則南犯昌國錢倉直抵象山由火焰山五嶼入龍山港則犯觀



海直抵慈谿此所以為衝也定海門戶則舟  
山二所懸于海中四圍皆山山外皆海頗為  
深阻而倭嘗犯之山之周遭地場甚廣可種  
稼穡以其近定海而附舟山也民多趨而蟻  
聚之莫得而禁但有警皆當驅令入縣所以  
寓清野之意如金塘蘭秀劍岱諸山田多可  
墾慎毋開端與利以資盜糧可耳東南普陀  
山又近在舟山之外徃徃倭奴假焚香之名  
登之實窺我虛貫其巡檢澳釣魚礁白沙港

之兵船所宜重也紹興地雖略進險則同之  
何耶水潮所達皆其屬耳若賊由漁山入觀  
海犯餘姚由瀝海入鹽浦至曹娥江則北犯  
東閔南犯上虞直抵郡城由羊山歷灘許二  
山入錢唐江直犯蕭山而北岸浙江一帶殊  
為可虞蓋合龍山之陸兵又不可輕忽者所以  
共保會城也故論木區為浙之重特轄以三  
總焉三總備倭海洋遼遠其勢必當殲倭于  
海無使登陸策之上也奈舟師之尚寡何增

船必至增兵增兵必至增餉坐此稱難顧海  
島嶠嵯星羅碁布千門萬戶曷可遮欄今乃  
擇其遠險之總路守之而已陳錢山為浙直  
之要馬蹟大衢羊山次之北四山者倭奴分  
合必由處也福船草撒利于深水衝犁而不  
利于逆風轉戩與淺水堵截沙船利于迴風  
轉戩而尤利于遠洋破浪若唬船有風則揚  
帆無風則鼓棹而迴風轉戩與沙船同此外  
更有蒼漁等船大小無用因時置宜雖存乎

其人以本鎮親涉洋中所目擊者謂海上戰  
船除福沙唬三項實用之外餘皆巧其名而  
虛其費也至如銃砲之類惟發貢烏銃佛狼  
機百子銃四項火器之類惟一窩蜂釘蓬箭  
噴筒火礮四項皆切實用者其餘不過眩新  
視聽糜損工錢無用之物耳但兩船相接之  
時只要火藥多而連桶傾之使賊船先焚自  
亂最是上策故本鎮謂宜省諸無益之費多  
造大藥此海戰之首務也行實政者尚之其



澳港之可泊四面風者在臨觀總有兩頭洞  
烈表港在定海總有馬蹟長塗高亭沈家門  
岑港定海港在昌國總有牛欄基石浦港下  
灣三門諸處也可泊二面風者在臨觀總有  
北漁山在定海總有馬墓長白蒲門海關門  
石牛港烏沙門互泥港在昌國總有旦門韭  
山爵谿港諸處也可泊寄一面風者不可枚  
述拜書以備覽考云

一寧紹巡視海道下

陸兵一總

中軍名色把總一員部領哨官五員民  
兵五百四十二員名專駐寧波府城操  
守遇警聽總鎮調遣汛期分撥二哨令  
督陣官帶領防守太嵩地方屯劄本所  
遇警截剿

水兵一枝

中軍策應唬船一十隻中軍官統領遇

警出洋應援每隻捕舵兵一十名軍兵  
大名

一寧紹區叅將下

陸兵一總

名色把總一員部領哨官五員軍兵五  
百三十九員名附操弓兵四十八名平  
時屯劄舟山就彼防勦汛時發守東自  
沈家門塘頭螺頭岑港南自曉峰謝浦  
北自于礮灌門沿途往來哨勦

水兵三枝

正兵哨

原劄沈家門  
今改巡檢灣

中軍名色把總一員領哨旗牌官一員

部領福船三隻曾艚一隻挑艚一隻沙

船四隻殼艚一隻民唬船三隻軍唬船

二隻划船四隻大小戰船共一十九隻

民捕舵兵共四百零七名軍兵九十三

名共五百名近于萬曆十九年議增各

船民兵內一號福船一隻三十名二號

福船二隻各二十名曾艚一隻八名批  
艚一隻沙船四隻各四名殼艚一隻民  
唬船三隻各二名共增民兵一百六名  
軍唬船二隻各軍二名共增軍四名新  
增一號福船二隻捕舵兵一百四十名  
沙船二隻捕兵各二十六名唬船三隻  
捕兵各十八名共增捕舵民兵二百四  
十六名軍兵二十八名新舊兵軍通兵  
八百五十二名汛畢泊舟山關口汛期

泊普陀巡檢魯海洋聽本叅往來南北  
海淨巡哨遇警截勦應援

正遊左哨

原剗長途今  
改廟子翔

名色把總一員部領哨官一員蒼船一  
隻挑艚二隻沙船六隻民唬船一十三  
隻軍唬船五隻划船二隻大小戰船二  
十九隻民捕舵兵共四百三十名軍兵  
八十名共五百一十名近于萬曆十九  
年議增各船民兵內蒼船一隻一名挑

艚一隻沙船六隻各四名民曉船十三  
隻各二名共增民兵七十名軍曉船五  
隻各軍一名共增軍十二名新增一號  
福船一隻捕舵兵七十名曉船一隻捕  
兵十八名共增民捕舵兵八十八名軍  
兵十名新舊兵軍通共六百七十八名  
汛畢泊舟山關口汛期出洋泊廟子湖  
東哨至李西陳錢浪岡海礁與中遊左  
哨官兵會哨南哨至青崩霍山大洋西

哨至烏沙門及白沙港與定海把總及  
南中哨各官兵會哨北哨至三星山鼠  
狼湖大衢洋與定北哨總官兵會哨仍  
哨至橫大洋英烈五爪湖與定北哨總  
官兵會哨遇警併力協勦

正遊右哨原劉長途  
今改蒲舉

名色把總一員部領哨官一員曾艚一  
隻批艚二隻沙船五隻民曉船十四隻  
軍曉船五隻划船二隻大小戰船二十

九隻民捕舵兵共四百二十四名軍兵  
八十名共五百零四名近于萬曆十九  
年議增各船民兵內曾艚一隻八名挑  
艚二隻沙船五隻各四名民唬船十四  
隻各二名共增民兵六十四名軍唬船  
五隻各軍二名共增軍十名新增一號  
福船一隻捕舵兵七十名沙船一隻捕  
兵一十六名共增民捕舵兵九十六名  
新舊兵軍道共六百七十八名汛畢泊

舟山關口汛期出洋泊蒲魯東哨至李  
西陳錢壁下浪岡海礁大洋與中遊左  
哨官兵會哨南哨至三星東霍大洋與  
正遊左哨官兵會哨西哨至馬蹟潭徐  
公上下川南北羊山與浙西直隸二處  
官兵會哨北哨至大小七茅草蘇州等  
洋與直隸崇明官兵會哨遇警併力協

勦

臨觀把總下

陸兵四總

前管

總哨官一員部領哨官五員民兵五百  
四十一員名平時屯劄臨山操練防守  
遇警往來截勦汛期分發二哨防守觀  
海衛巡哨古窰東山平石吳山等處與  
總鎮防守龍山所官兵會哨又分二哨  
防守三山所巡哨勝山蔡山徐家路等  
處與防守臨山衛官兵會哨又分一哨

協守臨山衛巡哨周家泗門馬盆趙巷  
夏蓋山荷花池等處與防守瀝海所官  
兵會哨

左營

總哨官一員部領哨官五員民兵五百  
四十一員名平時屯劄紹興府城操練  
防守遇警往來截勦汛期分發防守三  
江所東哨宋家淩堰浦等處西哨龕山  
等處地方

中營

總哨官一員部領哨官五員軍兵五百  
四十一員名平時屯劄臨山衛操練防  
守遇警往來截勦汛期分發一哨協守  
觀海衛又分一哨協守三山所二哨防  
守臨山衛巡哨周家路泗門夏蓋山等  
處一帶沿海地方又分一哨防守瀝海  
所巡哨槎浦西海塘鹽浦西滙嘴等處  
地方與防守三江所官兵會哨

萬曆十九年議添軍兵一總隨于二十

總哨官一員部領哨官五員軍兵五百  
四十一員名平時屯劄臨山衛操練防  
守遇警往來截勦汛期分發臨山三山  
滙海三江一帶沿海衝要地方輪流撥  
兵哨勦  
水兵三枝  
遊哨  
備倭把總一員總哨官一員部領沙船

四隻漁船四隻民唬船四隻划船二隻  
大小戰船一十四隻民捕船兵共二百  
六十八名軍兵三十二名共三百名近  
于萬曆十九年議增各船民兵內沙船  
四隻漁船四隻各四名民唬船四隻各  
二名共增民兵四十名新增一號福船  
一隻捕船兵七十名沙船二隻各捕兵  
二十六名唬船二隻各捕兵一十八名  
共增民捕船兵一百五十八名軍兵一

十八名新舊兵軍通共五百一十六名  
汛軍收泊定海港汛期駐泊列表港遊  
哨漁山兩頭洞并臨觀一帶海洋東哨  
至馬墓與馬左哨官兵會哨南顧七里  
嶼由山定海大小港口沿海一帶地方  
遇警往來截勦西哨至蠡渤山海洋北  
哨漁山羊山大小七海洋與浙西海寧  
總官兵會哨遇警併力協勦

左哨

原劄烈表港  
今改兩頭洞



哨官一員部領福船二隻草撇船二隻  
沙船二隻民唬船五隻划船二隻大小  
戰船共一廿三隻民捕船兵共二百六  
十四名軍兵四十名共三百名近于萬  
曆十九年議增各船民兵內二號福船  
二隻各二十名草撇船二隻各八名沙  
船二隻各四名民唬船五隻各二名共  
增民兵七十四名新增一號福船一隻  
捕船兵七十名軍兵十名新舊兵軍通

共四百五十四名汛期駐泊兩頭洞東  
由蓋蓬礁哨至小衢山沙塘畧與東岳  
嘴北左哨官兵會哨南哨至馬墓與馬  
左哨官兵會哨西哨至火焰頭青嶼北  
漁山與臨後哨官兵會哨北哨至羊山  
與浙西海寧哨總官兵會哨遇警併力  
協

後哨

原劄烈表港  
今改北漁山

哨官一員部領福船二隻草撇船一隻

蒼舩一隻沙舩二隻民唬舩五隻划舩  
二隻大小戰舩共一十三隻民捕舩兵  
共二百六十四名軍兵三十九名共三  
百零三名近于萬曆十九年議增各舩  
民兵內二號福舩二隻各二十名草撒  
舩一隻蒼舩一隻各八名沙舩二隻各  
四名民唬舩五隻各二名共增民兵七  
十四名新增一號福舩一隻捕舩兵七  
十名軍兵十名新舊兵軍通共三百八

十三名汛期駐泊北漁山東哨至兩頭  
洞與左哨官兵會哨南哨至蠡渤山至  
烈表港與本總官兵會哨西哨至許山  
與本總官兵會哨北哨至大小七羊山  
與浙西官兵會哨遇警併力協勦  
一臨觀把總所屬沿海衛所地方烽墩  
三江千戶所所屬

杭塢烽墩

烏峰烽墩

蒙池烽堠

三江巡司居民約有百餘家俱慣下海

宋家湊烽堠居民湊集

周家墩烽堠居民湊集一帶海塘潮浪

洶湧

桑盆烽堠居民四散近城

白洋巡司居民散濶

瀝海千戶所所屬

該所于嘉靖三十三年十二月倭犯一

次又于三十三年九月攻犯一次

棧樹烽堠居民四散近城

黃家堰巡司與居民共守

西海瞭望臺近城

胡家池烽堠居民散濶

槎浦烽堠後海有灘山居民散濶

臨山衛所屬

該衛于嘉靖三十二年四月倭陷一次

三十三年九月賊據一次

荷花浦烽堠居民湊集

下蓋山烽堠居民湊集

趙港烽堠與巡司相連

烏盆烽堠新立寨此地賊曾登劫居民

有一百五十餘家陸張方三姓共有

五百餘人

廟山烽堠居民與廟山巡司相連

廟山巡司

羅家山瞭望臺前有許山相對

四門烽堠嘉靖二十六年倭犯二次

方家路烽堠居民湊集

道塘烽堠居民湊集

周家路烽堠居民散濶與海隔遠

三山千戶所所屬

訪所于嘉靖三十四年五月倭犯一次

瀝山烽堠居民大户二百餘家

澣山瞭望臺居民小戶

眉山烽堠居民四散賊曾登犯一次

蔡山烽墩與巡司相連

撮嶼烽墩居民四散

吳家烽墩居民隔遠

觀海衛所屬

該衛千嘉靖三十三年十月倭犯一次

三十五年四月又攻犯一次

向頭巡司居民約有二百餘家

向頭烽墩舊巡司原在此地今遷入石

平高門相連

瓜誓烽墩後有遠岬山相對與向

坐賊曾登犯一次

新浦烽墩後有柴排山有新浦港內岐

山可隱泊番船

古窰烽墩居民百餘家

松浦巡司居民約有四五十家

龍山千戶所所屬

該所于嘉靖三十五年四月倭犯一次

五月內又攻犯一次

施公山烽墩居民約有百餘家賊曾登  
犯

石塘烽墩後有三姑山相對無居民有

賊船難泊

青溪烽墩後有西霍山相對三里到金  
家寨寨五里到五家洋嘉靖二十七  
年倭犯一次每年魚汛台温等處澳  
船泊此市賣

一定海把總下

水兵三枝

遊哨

備倭把總一員部領沙船六隻民唬船  
六隻划船四隻大小戰船共一十六隻  
民捕船兵二百三十六名軍兵二十四  
名共二百六十名迨于萬曆十九年議  
增各船民兵內沙船六隻各四名民唬  
船六隻各二名共增民兵三十六名新  
增沙船一隻捕船兵二十六名民唬船

二隻捕船兵共三十六名共增民捕船  
兵六十二名軍兵四名新舊兵軍通共  
三百六十二名汛期泊烏沙門東哨至  
東霍山青崩廟子湖與正遊左哨官兵  
會哨南哨至韭山與昌國遊哨官兵會  
哨西哨至海關門温用嶼與汭泥南青  
二哨官兵會哨北哨至鼠狼湖衢東洋  
由徐公上下川至羊山與中遊左哨官  
兵會哨無顧落華花腦浪岡海礁茅草

蘇州大小七北筭洋仍與直隸浙西二  
總官兵會哨遇警隨賊向往南北海洋  
應援截勦

南哨

青龍左哨

哨總官一員部領福船二隻蒼船一隻  
漁船一隻沙船二隻民唬船三隻軍唬  
船二隻划船二隻大小戰船共一十三  
隻民捕船兵二百六十四名軍兵六十

九名共三百三十三名近于萬曆十九  
年議增各船民兵內一號福船一隻三  
十名二號福船一隻二十名蒼船一隻  
八名漁船一隻沙船二隻各四名民  
船三隻各二名共增民兵七十六名軍  
哨船二隻各軍二名共增軍四名新增  
一號福船二隻捕船兵各七十名沙船  
一隻捕兵二十六名共增民捕船兵一  
百六十六名軍兵二十四名新旧兵軍

通共六百零三名汛期泊蹟嶼東哨溫  
州嶼與青龍右哨官兵會哨仍過洋哨  
至菲山與昌國遊哨官兵會哨西哨至  
湖頭渡南哨至大麥坑過洋與昌國總  
下千門哨官兵會哨北哨至崎頭洋  
泥港與南右哨官兵會哨遇警併力協  
勦

青龍右哨

領哨官一員部領草撒船一隻曾備一



隻漢船三隻沙船二隻民唬船一隻軍  
唬船二隻划船二隻大小戰船共一十  
二隻民捕船兵二百二十八名軍兵六  
十四名共三百零二名近于萬曆十九  
年議增各船民兵內草撒船一隻曾積  
一隻各八名漢船三隻沙船二隻各四  
名民唬船一隻二名共增民兵五十名  
軍唬船二隻各軍二名共增軍四名新  
旧兵軍通共三百六十四名汛期泊溫

州嶼東哨至茶鏡山海關門與南右哨  
官兵會哨西哨至大麥坑蹟嶼青龍左  
哨官兵會哨南哨至韭山與昌國遊哨  
官兵會哨遇警併力協勦

南左哨

領哨官一員部領福船二隻草撒船一  
隻沙船二隻殼艘一隻民唬船四隻軍  
唬船一隻划船二隻大小戰船共一十  
三隻民捕船兵二百三十八名軍兵五

十七名共二百九十五名近于萬曆十  
九年議增各船民兵內二號福船二隻  
各二十名草撇船一隻八名沙船二隻  
各四名殼艚一隻民唬船五隻各二名  
共增民兵六十六名軍唬船一隻軍二  
名新舊兵軍通共三百六十三名汛期  
泊釣魚礁東由順母塗哨至白沙港與  
南中哨官兵會哨南出烏沙門哨至赤  
礪山外洋與南右哨官兵會哨西哨至

崎頭洋仍與汪泥港官兵會哨北由蓮  
花洋哨至梁橫山與該哨官兵會哨遇  
警併力協勦

### 南右哨

領哨官一員部領福船二隻曾艚一隻  
小哨船一隻民唬船二隻軍唬船二隻  
划船二隻大小戰船共十隻民捕舵兵  
一百五十八名軍兵五十九名共二百  
一十七名近于萬曆十九年議增各船

民兵內二號福船二隻各二十名曾艚  
一隻八名小哨船一隻民唬船二隻各  
二名共增民兵五十四名軍唬船二隻  
各軍二名共增軍四名新舊兵軍通共  
二百七十五名汛期泊汜泥港東由石  
崩港哨至馬順門外海至烏沙門與本  
總官兵會哨南由茶鏡山過洋至韭山  
與昌國遊哨官兵會哨西由海關門白  
馬礁至溫州嶼與青龍右哨官兵會哨

北由崎頭洋至釣魚礁與南左哨官兵  
會哨遇警併力協勦

南中哨

原劉石牛港  
今改白沙港

領哨官一員部領福船二隻曾艚一隻  
沙船二隻殼艚一隻民唬船二隻軍唬  
船二隻划船二隻大小戰船共一十二  
隻民捕舵兵二百零六名軍兵六十七  
名共二百七十三名近于萬曆十九年  
議增各船民兵內二號福船二隻各二

十名曾艚一隻八名沙船二隻各四名  
殼艚一隻民唬船二隻各二名共增民  
兵六十六名軍唬船二隻各軍二名共  
增軍四名新舊兵軍通共三百四十三  
名汛期泊白沙港東哨至霍山廟子湖  
與正遊左哨官兵會哨南哨至烏沙門  
與南左哨官兵會哨西哨至普陀巡檢  
畧與正兵哨官兵會哨北哨至鼠狼湖  
與北哨總哨官兵會哨遇警併力協勦

北哨

北右哨

原割莆門今  
改鼠狼湖

哨總官一員部領福船三隻蒼船一隻  
沙船二隻民唬船三隻軍唬船二隻划  
船二隻大小戰船共一十三隻民捕船  
兵二百一十八名軍兵七十三名共二  
百九十一名近于萬曆十九年議增各  
船民兵內二號福船三隻各二十名蒼  
船一隻八名沙船二隻各四名民唬船

三隻各二名共增民兵八十二名軍號  
船二隻各軍二名共增軍四名新增一  
號橋船二隻捕舵兵一百四十名沙船  
一隻捕兵二十六名共增民捕舵兵一  
百六十六名軍兵二十四名新舊兵軍  
通共五百六十七名汛期泊鼠狼湖東  
哨至蒲舉與正遊右哨官兵會哨南哨  
至廟子湖與正遊左哨官兵會哨西哨  
至五爪湖與馬右哨官兵會哨北由徐

公上下川哨至羊山與浙西官兵會哨

遇警併力協勤

北左哨

原劉長白巷  
今改東岳嘴

領哨官一員部領蒼船一隻沙船四隻  
民號船二隻軍號船一隻划船二隻大  
小戰船共一十隻民捕舵兵一百五十  
四名軍兵三十八名共一百九十二名  
近于萬曆十九年議增各船民兵內蒼  
船一隻八名沙船四隻各四名民號船

二隻各二名共增民兵二十八名軍唬  
船一隻增軍二名新舊兵軍通共二百  
二十名汛期泊東岳嘴東哨至礁潭由  
巧門哨至寨子山兩頭洞與臨觀總官  
兵會哨南哨至五爪湖與馬右哨官兵  
會哨北哨至沙塘舉小衢山海洋與臨  
觀左哨官兵會哨遇警併力協勤

馬左哨

領哨官一員部領福船一隻卓撤船一

隻沙船一隻民唬船一隻軍唬船二隻  
划船二隻大小戰船共八隻民捕舵兵  
一百一十名軍兵五十一名共一百六  
十一名近于萬曆十九年議增各船民  
兵內二號福船一隻二十名草撤船一  
隻八名沙船一隻四名民唬船一隻二  
名共增民兵三十四名軍唬船二隻各  
軍二名共增軍四名新舊兵軍通共一  
百九十九名汛期泊馬墓東哨至梁橫

與該哨官兵會哨南哨至烈表與臨觀  
總官兵會哨西哨至東西二霍山以顧  
臨觀沿海一帶地方北由兩頭洞漁山  
洋哨至許山與浙西遊哨總官兵會哨  
遇警協力協勤

馬墓右哨

原劄馬墓港  
今改五爪湖

領哨官一員部領福船二隻小哨船二  
隻民唬船一隻軍唬船二隻划船二隻  
大小戰船共九隻民捕船兵一百六十

八名軍兵五十六名共二百二十四名  
近于萬曆十九年議增各船民兵內二  
號福船二隻各二十名小哨船二隻民  
唬船一隻各二名共增民兵四十六名  
軍唬船二隻各軍二名共增軍四名新  
舊兵軍通共二百七十二名汛期泊于  
五爪湖東哨至鼠狼湖與定北哨總哨  
官兵會哨南哨至白沙港與南中哨官  
兵會哨西哨至梁橫與該哨官兵會哨

北哨至東岳嘴與北左哨官兵會哨遇  
警併力協剿

梁橫哨

領哨官一員部領蒼船一隻沙船二隻  
小哨船一隻殼艘一隻軍唬船四隻划  
船三隻大小戰船共一十二隻民捕船  
兵共一百二十名軍兵八十四名共二  
百零四名近于萬曆十九年議增各船  
民兵內蒼船一隻八名沙船二隻各四名

小哨船一隻殼艘一隻各二名共增民  
兵二十名軍唬船四隻各軍二名共增  
軍八名新舊兵軍通共二百三十二名  
汛期泊梁橫哨專哨橫大洋東哨鼠狼  
湖與北哨總官兵會哨南哨至釣魚礁  
與左哨官兵會哨西哨至馬基與馬左  
哨官兵會哨北哨至五爪湖與馬右哨  
官兵會哨遇警併力協剿

一定海把總所屬沿海衛所地方烽堠



定海衛所屬

管界巡司與高山烽墩嶼渤山相連

鷓鴣烽墩

鷓鴣烽墩

汪家路烽墩居民稀少皆在塘內

候淘山即招寶山近城

竺山烽墩即小港海口

小港隘此地賣黃魚處所居民千餘家

蛟門有龍居風浪常作不可泊船

打鼓山烽墩後有黃茅山居民住遠

張師浦烽墩後有蛟門

大尖岡烽墩後對烈港

大漁灣烽墩斜對黃牛礁

長山巡司與地名大磯頭相連

小山烽墩近官路

中中中左二所即舟山城所屬

碇齒烽墩與烈港相對

崎嶇烽墩即大沙地方

西山烽墩上有天妃宮

岑港巡司嘉靖三十七年賊犯二次

蒲沙烽墩即地名天同寨

鹿頸烽墩近海居民稀少

螺峰巡司今已裁革

螺頭烽墩近城十五里前有丁家礁

外湖烽墩地名曉峰

謝浦烽墩居民五六十家

石墻烽墩居民四散賊曾登犯

青雷頭瞭望臺地名畢家灣居民二三

十家小戶賊曾登犯

包家烽墩海口居民二三十家小戶賊

曾登犯

石衢烽墩居民五六家小戶

郎家磯烽墩與西磯寨相連後有龜鱉

山相對

袁家磯即地名沙畧有長白山兩頭洞

沈家門寨原係水操之地內有趙畧南

魯蘆花魯大魯去寨三五里

朱家尖烽墩懸海山可泊賊船

寶陀巡司即普陀山

順母塗烽墩懸海山可泊賊船

接待烽墩

小展烽墩赤石烽墩因近海口各魯居

民不下千數不能禦城每船至遷入

舟山城

吊嶼烽墩因近海口居民千數賊曾登

犯

程家烽墩地名炭山離海四里海口居

民千數小浦曲折而入易於防守魯

山海山可泊賊船

石禪烽墩與地方柯梅相連往年賊曾

登犯

後千戶所即穿山城所屬

金塘懸海係起遺故墟荒田數萬有烈

港大浦皂角浦大泥雙礁嶼可泊船

礮頭烽墩前有大謝山  
所後烽墩

白峰烽墩

穿山巡檢司

穿山場居民約有四五百家

西山烽墩懸海山

霽衢千戶所所屬

該所于嘉靖三十一年六月倭犯一次

霞嶼巡檢司後有輪港相對今遷入門

浦地方

三塔瞭望臺

盛舉烽墩即崎頭洋因近海起遣有荒

田萬數

高山烽墩離城二里有地名平岩頭為

深水要衝原設架砲廠以報聲息今

廢

觀山烽墩離城七里有梅山港與瓊嶼

港相對

太平巡司去城二十里地名康頭隘居民俱大戶富豪約有七八百丁與方兵守此彼處雖係海口而左右烏礁頭東山相夾山口易于防守但人多畏屢被登犯  
蝦康烽墩地名深水埠頭上王隘居民三百餘丁因近海口賊曾登犯  
梅山烽墩北與汭泥港相對離城隔海十里與烏步隘相對居民稀少賊曾

登犯

大嵩千戶所所屬

該所于正統四年倭陷一次成化二年

又陷一次嘉靖四十五年又犯一次

大干烽墩與梅山港相對

崑亭烽墩後有挺子港相對居民百餘

家人丁千數

黃岩烽墩後有六橫山相對三山隘居

民二百餘家人丁千餘

慈惠烽墩居民一二百家人，丁千餘。  
蛤惠烽墩温州嶼相對東西兩畧富民  
三四百家嘉靖二十八年賊曾登犯  
尖崎烽墩前有孝順洋東西兩畧即郵  
縣十一都內有虎匠箭藥  
港口烽墩水次離城一里有港可入  
橫山烽墩  
湖頭渡此地因有大烈小烈遮掩專隱  
泊賊船

塔山巡司奉化縣地方居民四散賊曾  
登犯

一昌國把總下

陸兵一總

係萬曆十九年添設軍兵  
隨于二十年裁革

名色把總一員部領哨官五員軍兵五  
百四十一員名平時屯劄昌國衛操練  
防守汛期分發各兵在于沿海衝要地  
方往來巡邏與

軍門防守番頭官兵會哨遇警協勦

水兵三枝

遊哨

備倭把總一員部領哨官一員草撇船  
一隻漁船六隻沙船三隻民唬船十隻  
軍唬船一十四隻划船二隻大小戰船  
共三十四隻民捕船兵四百四十八名  
軍兵二百八十二名共七百三十名近  
于萬曆十九年議增各船民兵內草撇  
船一隻八名漁船六隻沙船三隻各四

名民唬船十隻各二名共增民兵六十  
四名軍唬船一十四隻各軍二名共增  
軍二十八名新增沙船一隻捕船兵二  
十六名民唬船一隻捕兵一十八名共  
增民捕船兵四十四名軍兵四名新舊  
兵軍通共八百七十名汛期本總督同  
哨官伏截韭山信地遇賊即勒賊過即  
追無警東遊錢倉爵谿西遊昌國石浦  
往來巡邏

南哨

林門哨

哨總官一員部領福船一隻蒼船一隻  
曾艚一隻沙船二隻民唬船一隻軍唬  
船四隻划船二隻大小戰船一十二隻  
民捕舵兵一百六十二名軍兵九十三  
名共二百五十五名近于萬曆十九年  
議增各船民兵內二號福船一隻二十  
名蒼船一隻曾艚一隻各八名沙船二

隻各四名民唬船一隻二名共增民兵  
四十六名軍唬船四隻各軍二名共增  
軍八名新增一號福船二隻捕舵兵一  
百四十名沙船一隻捕兵二十六名共  
增捕舵民兵一百六十六名軍兵二十  
四名新舊兵軍通共五百九十五名汛  
期外哨金齒八排等處海洋內防南向  
共水冷灣等處鄉村南與三門哨官兵  
會哨北與下灣門哨官兵會哨遇警併



力協勤

三門哨

領哨官一員部領福船一隻曾艚二隻  
民唬船二隻軍唬船三隻划船二隻大  
小戰船一十隻民捕船兵一百五十六  
名軍兵七十三名共二百二十九名近  
于萬曆十九年議增各船民兵內二號  
福船一隻二十名曾艚二隻各八名民  
唬船二隻各二名共增民兵四十名軍

唬船三隻各軍二名共增軍六名新舊  
兵軍通共二百七十三名汛期外哨空  
山洋白礁茅頭瓦磔峙大佛頭等處海  
洋內防青山胡家與厲家坪掘頭灣等  
處鄉村南與松海總大佛頭官兵北與  
本區林門哨官兵互相會哨遇警併力  
協勤

下灣門

領哨官一員部領福船一隻曾艚一隻

蒼舩一隻民唬舩一隻軍唬舩二隻划  
舩二隻大小戰舩共八隻民捕舩兵一  
百一十八名軍兵五十三名共一百七  
十一名近于萬曆十九年議增各舩民  
兵內二號福舩一隻二十名曾艚一隻  
蒼舩一隻各八名民唬舩一隻二名共  
增民兵三十八名汛期外哨三坑南礮  
大沙灣等處海洋內防石浦前後二所  
城池并番頭汝溪鹽倉前等處鄉村南

與林門哨官兵北與牛欄基官兵互相  
會哨遇警言併力截勦

### 牛欄基

領哨官一員部領福舩一隻蒼舩一隻  
曾艚二隻沙舩二隻殼舩一隻民唬舩  
一隻軍唬舩四隻划舩二隻大小戰舩  
一十四隻民捕舩兵二百一十二名軍  
兵一百二名兵三百一十四名近于萬  
曆十九年議增各舩民兵內二號福舩

一隻二十名蒼船一隻曾艚二隻各八  
名沙船二隻各四名殺艚一隻民唬船  
一隻各二名共增民兵四十八名軍唬  
船四隻各軍二名共增軍八名新舊兵  
軍通共三百七十名汛期外哨壇頭北  
礮三岳半邊山鎖門後沙等處海洋內  
防昌國衛城池并下畧岳頭雞鳴等處  
鄉村南與下灣門官兵北與旦門官兵  
各互相會哨遇警協力協勒

### 旦門哨

領哨官一員部領福船一隻蒼船一隻  
曾艚一隻沙船二隻小哨船一隻民唬  
船一隻軍唬船四隻划船二隻大小戰  
船共一十三隻民補舵兵一百八十二  
名軍兵九十六名共二百七十八名近  
千萬曆十九年議增各船民兵內二號  
福船一隻二十名蒼船一隻曾艚一隻  
各八名沙船二隻各四名小哨船一隻

民唬船一隻各二名共增民兵四十八  
名軍唬船四隻各軍二名共增軍八名  
新旧兵軍通共三百三十四名汛期外  
哨東西且龍洞大小目等處海洋內  
防何家磯仁義松魯金井頭洛頭等處  
鄉有南與牛欄基官兵北與青門官兵  
各互相會哨遇警併力協勦

北哨

千門哨

哨總官一員部領福船一隻蒼船一隻  
曾艚一隻小哨船一隻沙船二隻民唬  
船四隻划船二隻大小戰船共一十二  
隻民捕船兵二百三十名軍兵六十四  
名共二百九十四名近于萬曆十九年  
議增各船民兵內二號福船一隻二十  
名蒼船一隻曾艚一隻各八名沙船二  
隻各四名小哨船一隻民唬船四更各  
二名共增民兵五十四名新增一號福

船二隻捕舵兵一百四十名沙船一隻  
捕兵二十六名共增捕舵民兵一百六  
十六名軍兵二十六名新舊兵軍道共  
五百四十名汛期外哨孝順洋東西厨  
乱礁洋等處海洋內防錢倉所城池并  
黃沙場魯蒲門下庄朱溪等處鄉村北  
與定海總青龍哨官兵及本區湖頭渡  
官兵南與百畝田官兵各互相會哨遇  
警併力協勦

青門哨

領哨官一員部領福船二隻蒼船一隻  
曾艚一隻小哨船一隻民唬船二隻軍  
唬船二隻划船二隻大小戰船一十一  
隻民捕舵兵一百九十二名軍兵六十  
五名共二百五十六名近于萬曆十九  
年議增各船民兵內二號福船二隻各  
二十名蒼船一隻曾艚一隻各八名小  
哨船一隻民唬船二隻各二名共增民

兵六十二名軍唬舩二隻各軍二名共  
增軍四名新舊兵軍通共三百二十二  
名汛期外哨牛門鞞子頭白岩洋等處  
海洋北與百畝田哨官兵南與且門哨  
官兵各互相會哨遇警併力協勦

百畝田哨

領哨官一員部領福舩一隻蒼舩一隻  
小哨舩一隻民唬舩一隻軍唬舩二隻  
划舩二隻大小戰舩共八隻民捕舩兵

一百八名軍兵五十六名共一百六十  
四名近于萬曆十九年議增各舩民兵  
內二號福舩一隻二十名蒼舩一隻八  
名小哨舩一隻民唬舩一隻各二名共  
增民兵三十二名軍唬舩二隻各軍二  
名共增軍四名新舊兵軍通共二百名  
汛期外哨道人山四礁亂礁洋等處海  
洋內防錢倉所城池并杉木塗次新婦  
寨前等處鄉村北與于門哨官兵南與

青門哨官兵各互相會哨遇警併力協

勤

湖頭渡哨

領哨官一員部領曾艚一隻小哨船一  
隻軍唬船二隻划船二隻大小戰船共  
六隻民捕船兵五十四名軍兵四十一  
名共九十五名近于萬曆十九年議增  
各船民兵內曾艚一隻八名小哨船一  
隻二各共增民兵十名軍唬船二隻各

軍二名共增軍四名新舊兵軍通共一  
百五名汛期泊湖頭渡南隅海洋內防  
象山縣地方并陳眺西潭龍嶼等處鄉  
村及不時查督蜃頭門軍唬船北與定  
海總青龍哨南與本區干門哨官兵各  
互相會哨遇警併力協勤

昌國把總下所屬沿海衛所地方烽墩

錢倉千戶所所屬

青雷烽墩近朱溪中庄一帶賊曾登犯

蒲門烽墩右有東西厨山前有韭山相  
對居民稀少

東門烽墩後有百畝田相對近城無居  
民

前山烽墩有桃核山相對居民二三百  
家人皆驍勇賊曾登犯敵退

塗次烽墩居民約有千餘丁俱勇敢頗  
習武藝曾救應前山斬獲倭首二顆  
以此賊不犯

杉木槎烽墩後有道人山相對離所二  
十里此處及遊仙寨南堡寨有兵既  
守則象山可無事矣

爵溪于戶所屬

該所于嘉靖三十四年五月倭犯一次  
公嶼烽墩後有鞍子山相對居民二十  
餘家賊曾登犯

半踏烽墩後有青門可泊兵船居民無  
沙嶺烽墩居民無



青門海上專泊賊船

大目海山離爵溪隔海二十里昌國交

界常泊賊船

小目山懸海賊船可泊

陳山巡司與梅溪相連賊曾登犯

王泉烽墩居民稀少賊曾登犯

屏峯瞭望臺居民百餘家賊曾登犯

外嶺烽墩後有鋸門龍洞與遊仙寨交

界賊曾登犯

趙魯巡司與遊仙寨相連嘉靖三十一

年四月倭犯本寨百戶趙彪被殺

### 昌國衛所屬

該衛于正統四年倭犯一次嘉靖三十

四年四月攻陷一次百戶陳表被殺

赤坎烽墩近海居民散澗可泊賊船

遊仙寨是象山墩舌之處先年屢被登

犯

黃沙烽墩有隘居民四散賊曾登犯

仁義烽堆後有三岳相對進三十里地  
名東溪居民二百餘家閔頭百餘家  
皆勇敢賊曾登犯敵退

何家礮烽堆後與旦門相對嘉靖三十

八年三月賊曾登犯

歧頭烽堆後與即谷山相對與居民隔

六七里賊曾登犯

壇頭懸海山可泊賊船

烏石烽堆與牛欄墓相對近城

後山烽堆城裏

前山烽堆城裏

前後二所即石浦城所屬

下魯烽堆與後門相對居民皆灶戶賊

曾登犯

前山烽堆後與前門下灣門相對近城

後山烽堆城裏

土灣烽堆左有三門礮蓋嶼相對隔海

與定海海洋相對

石浦巡司象山三都地方居民四散賊  
土曾登犯  
大佛頭懸海山起遺舊地可泊賊船  
松島烽堆居民皆灶戶  
五嶼門三門若漁山葛山俱懸海山可  
泊賊船  
石浦港即昌國把總部屬水兵泊此

本區倭亂紀

嘉靖二年

日本使者宗設宋素卿兩自作敵于寧波  
之嘉賓館遁入海洋備倭都指揮劉錦追  
戰死之

三十一年

四月賊首許棟餘黨土直移屯烈港入犯  
閩奉化義士汪較死之  
三十賊攻遊仙寨百戶秦融兄弟死之

三十二年

閏三月正都御史忬遣叅將俞大猷等攻

破烈港賊巢王直敗走

官兵戰賊于烈港軍人葉七死之

四月賊犯定海縣官兵擊敗之

叅將湯克寬攻破烏蹟潭賊巢王直敗

走

賊犯三江港口百戶陳高王義死之

賊陷昌國衛百戶陳表孝子劉普死之

六月賊陷霏衢所指揮樊懋死之

八月都指揮劉恩至擊賊于普陀山洋敗

之

十二月賊攻瀝海所

三十三年

四月賊首王直分掠犯慈谿縣

賊據普陀山分艘流劫內地叅將俞大

猷與戰武舉應龍火斌黎俊民魏本康

阜死之

參將盧鏗敗賊于石整洋

五月參將盧鏗追擊石整之賊大破之

九月浙西之賊分掠蕭山臨山瀝海上虞

賊攻觀海衛

三十四年

四月賊犯紹興府又犯慈谿縣義士魏鏡  
死之

百戶劉夢祥與賊戰于崇丘死之

賊犯鳴鶴鎮孝子沈良十死之

五月賊攻餘姚縣

千戶韓綱百戶葉紳與賊戰于七里店  
并樟村死之

遊擊周藩與賊戰于朱涇死之

賊犯鳴鶴鎮省祭社槐死之

官兵滅賊百蕭顯于慈谿縣

六月賊復犯餘姚縣鄉丘擊敗之

賊自觀海道歸都指揮王需追敗于霍

山洋

參將盧鏗敗賊于勝山

九月賊巢舟山之謝浦

十月賊犯餘姚斤嶺監生謝志望與戰死之

十一月生員胡夢雷與賊戰于東關儒七

金應陽與賊戰于毋婆嶺死之

閏十一月指揮閔鎔義士吳德四吳德六

與賊戰于舟山死之

三十五年

二月官兵進擊舟山之賊敗之

四月賊首周乙攻觀海衛攻龍山所賊陷

慈谿縣生員戎良翰孝子生員馮履祥

向敘王應麒俱死之烈婦桂氏張氏章

氏周氏馮氏柴氏孟氏烈女茅氏俱死

之

賊犯寧波孝子聞宗時死之

五月賊復入慈谿縣賊首周乙就擒

賊犯完海縣烈女傅氏死之

八月官兵敗賊于夏蓋山三江海洋獲賊  
之金塘馬墓之間副使許東望敗賊于  
馬墓福山洋

九月副使王詢總兵俞大猷平舟山之賊  
官兵與賊戰于定海之龍山三捷乘勝  
追至鴈門嶺生員倪泰員死之

十二月把總張四維搗謝浦賊巢平之  
官兵與賊戰于舟山把總莫翁送死之

三十六年

四月賊犯定海關

十一月總督胡侍郎宗憲誘賊首王直入  
定海關擒之

三十七年

二月賊首毛烈據舟山岑港都指揮戴冲  
霄擒王直餘黨陳秀山等

六月賊犯昌國烈女李氏死之

八月官兵平舟山賊巢

三十八年

三月賊巢象山何家礮副使譚綸討平之  
官兵與賊戰于奉化之江口橋武生蔡  
啓元死之

四月賊犯定海縣  
賊犯象山烈婦立氏死之

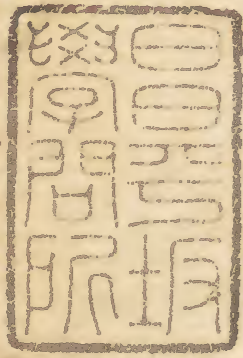
三十九年

五月賊犯大嵩所總兵盧鏜副使王春澤  
敗于裘村

萬曆十七年

二月賊犯花腦洋總兵侯繼高率舟師勦  
平

三月賊犯浪岡洋總兵侯繼高復督官兵  
剿平大捷





全浙兵制考第一卷終

三國志卷之四十五  
陳壽撰  
魏志卷之四十五  
蜀志卷之四十五  
吳志卷之四十五  
晉書卷之四十五  
宋書卷之四十五  
齊書卷之四十五  
梁書卷之四十五  
陳書卷之四十五  
南齊書卷之四十五  
南梁書卷之四十五  
南陳書卷之四十五  
北齊書卷之四十五  
周書卷之四十五  
隋書卷之四十五  
唐書卷之四十五  
五代史卷之四十五  
宋史卷之四十五  
元史卷之四十五  
明史卷之四十五  
清史卷之四十五

林大學頭

