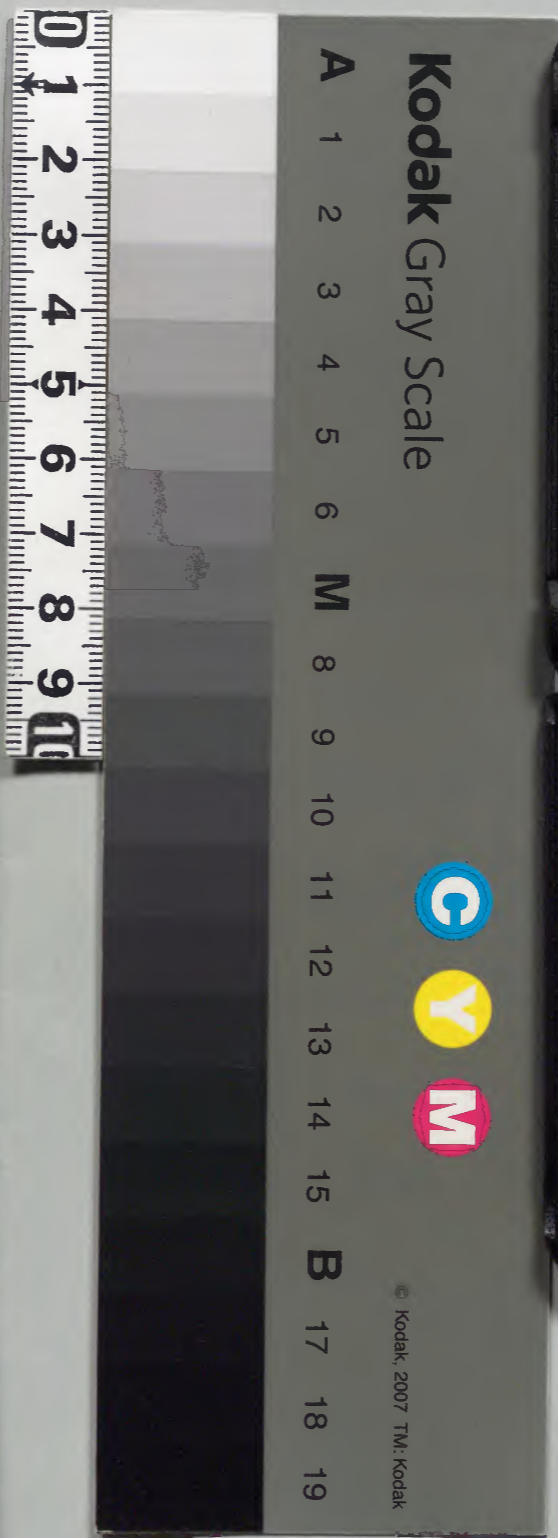
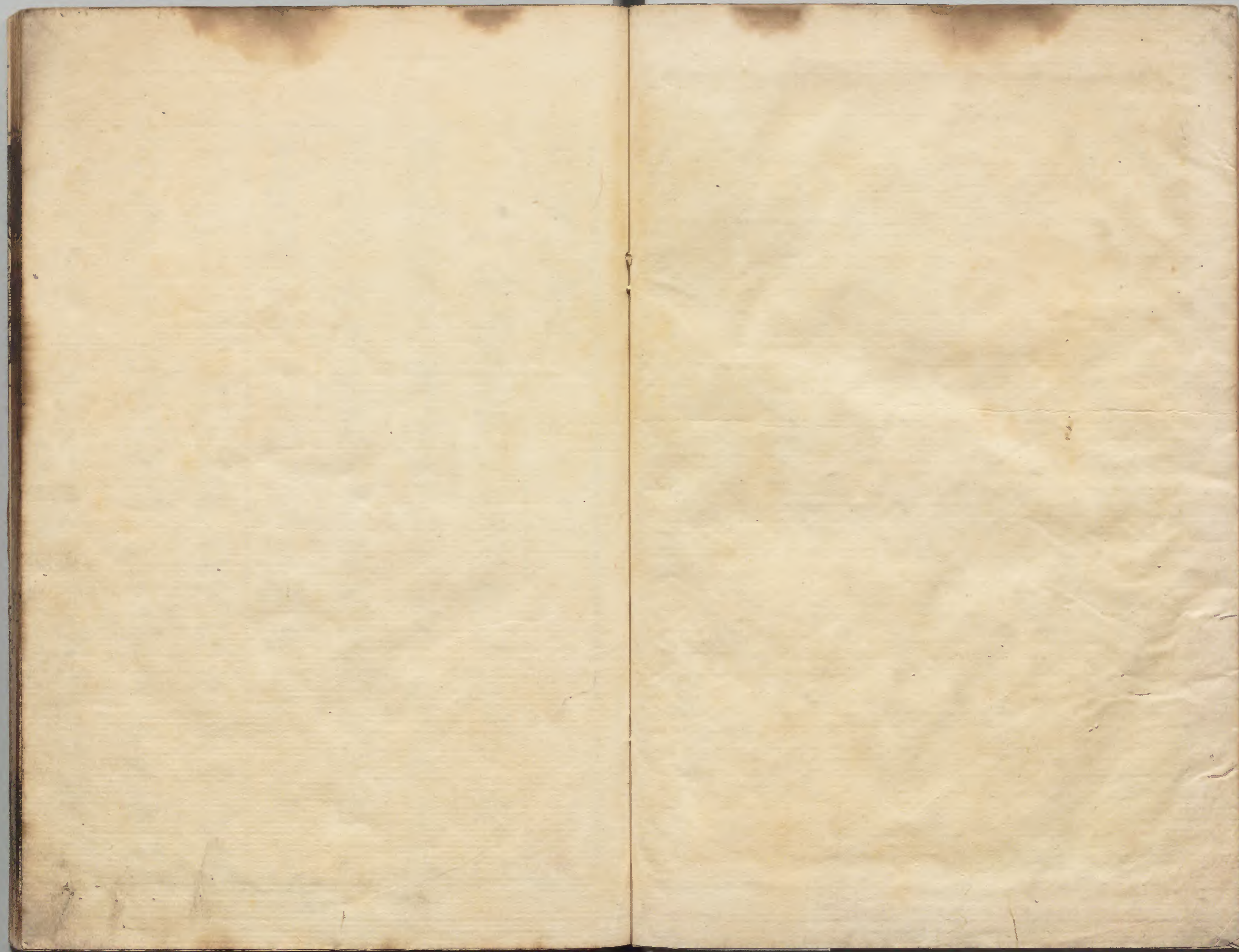




内閣文庫		
番號	漢	2735
冊數	47	( 1 )
函號	297	21

297-21





羣書治要序

淺草文庫

秘書監鉅鹿男臣魏徵等奉勅撰  
竊惟載籍之興其來尚矣左史右史記事記

言皆所以昭德塞違勸善懲惡故作而可紀  
薰風揚乎百代動而不法炯戒垂乎千祀是  
以歷觀前聖撫運膺期莫不慎乎御朽自強  
不息乾乾夕惕義在茲乎近古皇王時有撰  
述並皆包括天地牢籠羣有競採浮豔之詞



爭馳透誕之說騁末學之博聞飾雕蟲之小  
伎流宕忘反殊塗同致雖辯周萬物愈失司  
契之源術愬百端乖得一之旨皇上以天縱  
之多才運生知之叡思性與道合動妙幾神  
玄德潛通化前王之所未化損己利物行列  
聖之所不能行翰海龍庭之野並爲郡國扶  
桑若木之域咸襲纓冕天地成平外內禔福  
猶且爲而不恃雖休勿休俯協堯舜式遵稽

古不察貌乎止水將取鑒乎哲人以爲六籍  
紛綸百家躋駁窮理盡性則勞而少功周覽  
汎觀則博而寡要故爰命臣等採摭羣書翦  
截滌放光昭訓典聖思所存務乎政術綴叙  
大略咸發神衷雅致鈎深規摹宏遠網羅治  
體事非一目若乃欽明之后屈己以救時無  
道之君樂身以亡國或臨難而知懼在危而  
獲安或得志而驕居業成以致敗者莫不備

其得失以著爲君之難具委質策名立功樹  
惠衷心直道忘軀殉國身殞百年之中聲馳  
千載之外或大奸巨猾轉日迴天社鼠城狐  
反白仰黑忠良由其放逐邦國因以危亡者  
咸亦述其終始以顯爲臣不易其立德立言  
作訓垂範爲綱爲紀經天緯地金聲玉振騰  
實飛英雅論徽猷嘉言美事可以弘聲名教  
崇太平之基者固亦片善不遺將以丕顯皇

極至於母儀嬪則懿后良妃叅徽猷於十亂  
著深誠於辭輦或傾城越婦亡國豔妻侯晨  
雞以先鳴待舉烽而後笑者時有所存以備  
勸戒爰自六經訖乎諸子上始五帝下盡晉  
年凡爲五表合五十卷本求治要故以治要  
爲名但皇覽遍略隨方類聚名目互顯首尾  
淆亂文義斷絕尋究爲難今之所撰畢乎先  
作揔立新名各全舊體欲令見本知末原始

要終並棄彼春華採茲秋實一書之內牙角  
無遺一事之中羽毛咸盡用之當今足以鑒  
覽前古傳之來彙可以貽厥孫謀引而申之  
觸類而長蓋亦言之者無罪聞之者足以自  
戒庶弘茲九德簡而易從觀彼百王不疾而  
速崇巍巍之盛業開蕩蕩之王道可久可大  
之功並天地之貞觀日用日新之德將金鏡  
以長懸其目錄次第編之如左

羣書治要目錄

第一 表十卷

第一 周易

第二 尚書

第三 毛詩

第四 春秋左氏傳上

第五 春秋左氏傳中

第六 春秋左氏傳下

第七 禮記

第八 周禮 周書 國語 韓詩外傳

第九 孝經 論語

第十 孔子家語

第二表十卷

第十一 史記上

第十二 史記下 吳越春秋

第十三 漢書一

第十四 漢書二

第十五 漢書三

第十六 漢書四

第十七 漢書五

第十八 漢書六

第十九 漢書七

第二十 漢書八

第三表十卷

第二十一 後漢書一

第二十二 後漢書二

第二十三 後漢書三

第二十四 後漢書四

第二十五 魏志上

第二十六 魏志下

第二十七 蜀志 吳志上

第二十八 吳志下

第二十九 晉書上

第三十 晉書下

第四表十卷

第三十一 六韜 陰謀 鬻子

第三十二 管子

第三十三 晏子 司馬法 孫子

第三十四 老子 鶡冠子  
列子 墨子

第三十五 文子 曾子



第三十六

吳子  
尸子

商君子  
申子

第三十七

孟子  
莊子

慎子  
尉繚子  
尹文子

第三十八

孫卿子

第三十九

呂氏春秋

第四十

韓子  
賈子

三略

新語

第五卷

第四十一

淮南子

第四十二

鹽鐵論

新序

第四十三

說苑

第四十四

桓子新論

潛夫論

第四十五

崔寔政論

昌言

第四十六

申監

中論

典論

第四十七

劉虞政論  
蔣子政要論

第四十八

躰論

典語

第四十九

傅子

第五十

袁子書

抱朴子

羣書治要卷第一

周易

乾元亨利貞文言備也象曰天行健君子以自強

不息九三君子終日乾乾夕惕若厲無咎下虞

體之極居上體之下純修下道則居上之德廢純修上道則處下之體曠故終日乾乾至

于夕惕猶九五飛龍在天利見大人不行不在

若厲之也乎天故曰飛龍也龍德在天則大人之路亨也夫位以德與德以位叙以至德而處盛位

萬物之觀上九亢龍有悔彖曰大哉乾元萬

羣書治要

四

物資始乃統天雲行雨施品物流形大明終

始六位時成時乘六龍以御天乾道變化各

正性命大明乎終始之道故六位不失其時而成也升降無常隨時而用處則乘

潛龍出則乘飛龍故曰時乘六龍也保合大和乃利貞不和而剛暴也

首出庶物萬國咸寧萬國所以寧各以有君也文言曰元

者善之長也亨者嘉之會也利者義之和也

貞者事之幹也君子體仁足以長人嘉會足

以合禮利物足以和義貞固足以幹事君子

行此四德者故曰乾元亨利貞君子終日乾

乾夕惕若厲無咎何謂也子曰君子進德修

業忠信所以進德也修辭立其誠所以居業

也是故居上位而不驕在下位而不憂居下體之

上在上體之下明夫終蔽故不驕也知夫至至故不憂也故乾乾因其時

而惕雖危無咎矣惕休惕之謂也飛龍在天利見大

人何謂也子曰同聲相應同氣相求水流濕

火就燥雲從龍風從虎聖人作而萬物覩亢

龍有悔何謂也子曰貴而無位高而無民無下

陰也賢人在下位而無輔賢人雖在下而當位不為之助是以

動而有悔也君子學以聚之問以辨之以君德而

與下體資納於物者也寬以居之仁以行之夫大人者

與天地合其德與日月合其明與四時合其

序與鬼神合其吉凶先天而天弗違後天而

奉天時天且弗違而况於人乎况於鬼神乎

亢之為言也知進而不知退知存而不知亡

知得而不知喪其唯聖人乎知進退存亡而

不失其正者其唯聖人乎

坤象曰地勢坤君子以厚德載物彖曰至哉

坤元萬物資生乃順承天坤厚載物德合無

疆含弘光大品物咸亨文言曰坤至柔而動

也剛至靜而德方含萬物而化光坤道其順

乎承天而時行積善之家必有余慶積不善

之家必有余殃君子敬以直內義以方外敬

義立而德不孤

屯象曰雲雷屯君子以經綸君子經綸之時彖曰天

造草昧宜建侯而不寧屯體不寧故利建諸侯也屯者天地造始

之時也造物之始始於冥昧故曰草昧也處造始之時所宜之善莫善於建侯

蒙象曰山下出泉蒙君子以果行育德彖曰

匪我求童蒙童蒙求我志應也我謂非童蒙者闇者求明

者明者不諮闇故蒙之為義匪我求童蒙童蒙求我也童蒙之來求我志應故也蒙

以養正聖功也

師象曰地中有水師君子以容民畜眾初六

師出以律否臧凶為師之始齊師者也失令有功法所不赦故師出不

以律否臧皆凶也上六大君有命開國承家小人勿

用處師之極師之終也大君之命不失功也開國承家以寧邦也小人勿用非其道也

象曰大君之有命以正功也小人勿用必亂

邦也

比象曰地上有水比先王以建萬國親諸侯

萬國以比建諸侯以比親

履象曰上天下澤履君子以辨上下定民志

泰象曰天地交泰后以財成天地之道輔相

天地之宜以左右民上下大通則失其節故財成而輔相以左右民

也彖曰天地交而萬物通也上下交而其志

同也內君子而外小人君子道長小人道消

也

否象曰天地不交否君子以儉德避難不可

榮以祿彖曰天地不交而萬物不通上下不

交而天下無邦也內陰而外陽內柔而外剛

內小人而外君子小人道長君子道消也九

五休否大人吉其亡其亡繫于苞桑居否之世能全

其身者唯大人耳巽為木木莫善於桑人雖欲有亡之者眾根堅固弗能拔之也

同人象曰天與火同人天體於上而火炎上同人之義君子

以類族辨物君子小人各得所同彖曰文明以健中正

而應君子正也行健不以武而以文明用之相應不以邪而以中正應之

君子唯君子為能通天下之志君子以文明為德者也

大有象曰火在天上大有君子以遏惡揚善

順天休命

大有苞容之象也故遏惡揚善成物之象順奉天德休物之命也

彖曰柔得尊位大中而上下應之曰大有尊

以柔居中以大上下應之靡所不納大有之義也

其德剛健而文明

應乎天而時行是以元亨

德應于天則行不失時矣剛健不滯

文明不犯應天則大時行無違是以元亨也

上九自天佑之吉無

不利

居大有之上而不累于位志尚於賢者也

謙象曰地中有山謙君子以裒多益寡稱物

平施

多者用謙以為裒少者用謙以為益隨物而與施不失平也

彖曰謙

亨天道下濟而光明地道卑而上行天道虧

盈而益謙地道變盈而流謙鬼神害盈而福

謙人道惡盈而好謙謙尊而光卑而不可踰

君子之終也初六謙謙君子用涉大川吉

體能

謙謙其唯君子用涉大難物無害也

象曰謙謙君子卑以自牧

也牧養也

九三勞謙君子有終吉

勞謙匪懈象是以吉也

象

曰勞謙君子萬民服也

豫象曰雷出地奮豫彖曰豫順以動故天地如之天地以順動故日月不過而四時不忒聖人以順動則刑罰清而民服豫之時義大矣哉

隨象曰澤中有雷隨君子以向晦入宴息

有雷動悅之象也物皆悅隨可以無為不勞明鑒故君子向晦入宴息也 彖曰隨

時之義大矣哉得時則天下隨之矣隨之所施唯在於時時異而不隨否

之道也故隨時之義大矣哉

觀象曰風行地上觀先王以省方觀民設教

彖曰順而巽中正以觀天下觀觀天之神道

而四時不忒聖人以神道設教而天下服六

四觀國之光利用賓于王居觀之時最近至尊觀國之光者也

九五觀我生君子無

咎居近得位明君國儀者也故曰利用賓于王也 九五觀我生君子無

咎上之化下猶風靡草故觀民之俗以察已道百姓有罪在余一人君子風著已乃無咎上為化主將欲自觀乃觀民也

噬嗑象曰雷電噬嗑先王以明罰整法彖曰



剛柔分動而明雷電合而彰

剛柔分動不濶乃明雷電並合

不亂乃章皆利用獄之義也

賁象曰山下有火賁君子以明庶政無敢折

獄處賁之時止物以文明不可以威刑彖曰

觀乎天文以察時變觀乎人文以化成天下

六五賁于丘園束帛戔戔吝終吉

為飾之主飾之盛者

也施飾於物其道害矣施飾丘園盛莫大焉故曰賁于丘園束帛乃戔戔用莫過儉泰而

能約故必吝焉乃得終吉也

大畜象曰天在山中大畜君子以多識前言

往行以畜其德

物之可畜於懷令德不散盡於此也

彖曰大畜

剛健篤實暉光日新其德

凡物能暉光日新其德者唯剛健篤

實者也

頤象曰山下有雷頤君子以慎言語節飲食

言語飲食猶慎而節之而况其餘乎

彖曰頤貞吉養正則吉也

天地養萬物聖人養賢以及萬民頤之時大

矣哉

習坎象曰水洊至習坎君子以常德行習教

事至險未夷教不可廢故以常德行而習教

失常行不失常彖曰習坎重險也天險不可升也得不可

故得保其威尊地險山川丘陵也有山川丘陵故王

公設險以守其國國之為衛恃於險也言自

險之時用大矣哉非用之常

離象曰明兩作離大人以繼明昭于四方謂繼

絕不彖曰離麗也麗猶著也各得日月麗乎天

百穀草木麗乎土重明以麗乎正乃化成天

下

咸象曰山上有澤咸君子以虛受人以虛受

也感應彖曰咸感也柔上而剛下二氣感應以

相與天地感而萬物化生二氣相與聖人感

人心而天下和平觀其所感而天地萬物之

情可見矣天地物之情

恒象曰雷風恒長陽長陰合而相君子以立

不易方

得其所以故不易也

彖曰天地之道恒久而不

已也

得其所以故不已也

日月得天而能久照四時變

化而能久成聖人久於其道而天下化成

各言

得所恒故皆能久長也

觀其所恒而天地萬物之情可

見矣

天地萬物之情見於所恒也

九三不恒其德或承之

羞

德行無恒自相違錯不可致詰故或承之羞也

不恒其德無所容也

遯象曰天下有山遯

天下有山陰長之象也

君子以遠

小人惡而嚴九五嘉遯貞吉

遯而得正反制於內小人

應命率正其志不惡而嚴得正之吉遯之嘉者也

象曰嘉遯貞吉以

正志也上九肥遯無不利

最處外極無應於內超然絕志心無

疑顧憂患不能累增繳不能及是以肥遯無不利也

象曰肥遯無不利

無所疑也

大壯象曰雷在天上大壯君子以非禮弗履

非而違禮則凶凶則失非矣故君子以大非而順禮也

彖曰大壯利貞

大者正也正大而天地之情可見矣

天地之情正大

而已弘正極大則天地之情可見矣

晉象曰明出地上晉君子以自照明德

以順著明

自顯之道

明夷象曰明入地中明夷君子以莅眾

莅眾顯明

蔽偽百姓者也故以蒙養正以明夷莅眾也矣

用晦而明

藏明於內乃得明也

顯明於外乃所避也

彖曰內文明而外柔順以蒙大難

文王以之利艱貞晦其明也內難而能正其

志箕子以之

家人象曰風自火出家人

由內相成熾也

君子以言

有物而行有恒

家人之道修於近小而不妄者也故君子言必有物而口

無擇言行必有恒而身無擇行也

彖曰家人女正位乎內男

正位乎外天地之大義也家人有嚴君焉父

母之謂也父子兄弟夫婦夫婦而

家道正正家而天下定矣

睽象曰上火下澤睽君子以同而異

同於通異於職

事彖曰睽火動而上澤動而下天地睽而其事

同也男女睽而其志通也萬物睽而其事

類也睽之時用大矣哉睽離之時非小人之所能用也

蹇象曰山上有水蹇君子以反身修德除難莫若

反身脩德也彖曰蹇難也險在前也見險而能止

智矣哉六二王臣蹇蹇匪躬之故處難之時復當其位

執心不回志匡王室者也故曰王臣蹇蹇匪躬之故也履中行義以在其上處蹇以此未

見其尤也象曰王臣蹇蹇終無尤也

解象曰雷雨作解君子以赦過宥罪彖曰天

地解而雷雨作雷雨作而百菓草木皆甲坼

天地否結則雷雨不作交通感散雷雨乃作也雷雨之作則險厄者亨否結者散故百菓

草木皆甲坼也解之時大矣哉無所而六三負且乘

致寇至貞吝處非其位履非其正以附於四用夫柔邪以自媚者也乘二負

四以容其寇之來也自巳所致矣雖幸而免正之所賤也

損象曰山下有澤損君子以懲忿窒欲可損之善

莫善彖曰損益盈虛與時偕行自然之質各定其分損益

將何加焉非通之常故必與時偕行也

益象曰風雷益君子以見善則遷有過則改

詳書拾要 十一

矣從善改過彖曰益損上益下民悅無疆自

上下下其道大光利有攸往中正有慶五處

自上下下故有慶也以中正有慶之德有攸往也何適而不利哉也

外象曰地中生木外君子以慎德積小以成

高大

革象曰澤中有火革彖曰革水火相息凡不

後變生火欲上澤欲下水天地革而四時成

湯武革命順乎天而應乎人革之時大矣哉

上六君子豹變小人革面居變之終變道已成君子處之能成

其文小人樂成則變面以順上也

鼎象曰木上有火鼎彖曰鼎象也以木巽火

亨餼也聖人以享上帝而大亨以養聖賢亨者

鼎之所為也革去故而鼎成新故為亨餼調和之器也去故取新聖賢不可失也餼熟也

天下莫不用之而聖人用之乃上以享上帝下以大亨養聖賢焉

震震驚百里不喪匕鬯威震驚乎百里則足可以不喪匕鬯矣七

所以載鼎實鬯香酒象曰洊雷震君子以恐

懼修省彖曰震亨震來虩虩恐致福也震驚

百里驚遠而懼邇也威震驚乎百里則出可情者懼於近矣

以守宗廟社稷以為祭主也明所以甚長子

豐則已出可  
以守宗廟也

艮象曰兼山艮君子以思不出其位各止其

也官彖曰艮止也時止則止時行則行動靜不

失其時其道光明止道不可常用必施於不  
可以行適于其道乃光明

豐亨王假之大而亨者王勿憂宜日中豐之  
為義

闡弘微細通夫隱滯者也為天下之主而令  
微隱者不亨憂未已也故至豐亨乃得勿憂

也用夫豐亨不憂之德宜與天象曰雷電皆

至豐君子以折獄致刑文明以動彖曰日中

則具月盈則食天地盈虛與時消息而况於

人乎况於鬼神乎豐之為用困於具食者也  
施於未足則尚豐施於已

盈則方溢不可以為常  
故具陳消息之道也

兌象曰麗澤兌君子以朋友講習彖曰兌悅

也剛中而柔外悅以利貞悅而違剛則諂剛  
而違悅則暴剛中

而柔外所以是以順乎天而應乎人天剛而  
悅以利貞也不失悅  
也者悅以先民民忘其勞悅以犯難民忘其死  
悅之大民勸矣哉

渙象曰風行水上渙九五渙汗其大號渙王

居無咎

處尊履正居巽之中散汗大號以盪  
險阨者也為渙之主唯王居之乃得

節象曰澤上有水節君子以制度數議德行

彖曰苦節不可貞其道窮

為節過時則物不  
能堪也物不能堪

則不可復  
正也矣

悅以行險當位以節中正以通無

而為節則道窮也

天地節而四時成節以制度

不傷財不害民

中孚象曰澤上有風中孚君子以議獄緩死

信發於中  
雖過可亮

彖曰中孚柔在内而剛得中悅而

巽孚

有上四德  
然後乃孚

乃化邦也

信立而後邦乃化  
也柔在内而剛得

中各當其所也剛得中則直而正柔有内則  
靜而順悅而以巽則乖爭不作如此則物無

巧眩敦實之行著而  
篤信發乎其中矣

豚魚吉信及豚魚

魚者  
虫之



隱者也豚者獸之微賤者爭競之道不與忠信之德淳著則雖微隱之物信皆及之也

中孚以利貞乃應天盛之至也

小過象曰山上有雷小過君子以行過乎恭

喪過乎哀用過乎儉彖曰小過小者過而亨

也小者謂凡諸小事也過以於小事而通者也過以利貞與行也而過

過得以利貞應時宜也施過於恭儉利貞者也柔得中是以小事吉

剛失位而不中是以不可大事成大事者必在剛也柔而

侵大剝之道也

既濟象曰水在火上既濟君子以思患而豫

防之存不忘亡既濟不忘未濟也彖曰既濟亨利貞剛柔

正而位當剛柔正而位當則邪不可九五東

隣之殺牛不如西隣之禴祭實受其福牛祭之盛

者也禴祭之薄者也居既濟之時而處尊位物皆濟矣將何為焉其所務者祭祀而已祭

祀之盛莫盛修德故沼沚之毛蘋蘩之菜可羞之於鬼神黍稷非馨明德惟馨是以東鄰

殺牛不如西隣之禴祭實受其福也

天尊地卑乾坤定矣卑高以陳貴賤位矣動

靜有常剛柔斷矣

剛動而柔止也動止得其常體則剛柔之分著之

方以類聚物以羣分吉凶生矣

方有類物有群則有同有

異有聚有分也順其所同則吉乖其所趨則凶故吉凶生矣

在天成象在

地成形變化見矣

象况日月星辰形况山川草木也懸象運轉以成昏

明山澤通氣而雲行雨施故變化見也

是故鼓之以雷霆潤之

以風雨日月運行一寒一暑乾知大始坤作

成物乾以易知坤以簡能

天地之道不為而善始不勞而善成

故曰易簡之也

易則易知簡則易從易知則有親易

從則有功有親則可久有功則可大

有易簡之德則

能成可久可大之功

可久則賢人之德可大則賢人之

業

天地易簡萬物又載其形聖人不為群方各遂其業德業既成則入於形器故以賢

人目其德業也

易簡而天下之理得矣

易與天地准

作易以准天地也

故能彌綸天下之道

仰以觀於天文俯以察於地理知幽明之故

知死生之說也

幽明者有形無形之象死生者始終之數也

知鬼神之情狀與天地相似

合德天地故知曰相似也

周乎萬物而道濟天下知周萬物則能以道濟天下也樂天

知命故不憂順天之化故曰樂也範圍天地之化而不

過範圍擬範天地而周備其理也曲成萬物而不遺曲成者乘變應

物不係一方者故神無方而易無體神則陰陽不測

也則物得宜矣故神無方而易無體易則唯變所適不可仁者見之謂之仁智者

見之謂之智百姓日用而不知故君子之道

鮮矣君子鮮道以為用者也

顯諸仁藏諸用衣被萬物故曰顯諸仁曰盛用而不知故曰藏諸用也

德大業至矣哉富有之謂大業廣大悉備日

新之謂盛德故曰日新生生之謂易陰陽轉

化生陰陽不測之謂神神也者變化之極也妙

詰者也故曰陰陽不測也

夫易廣矣大矣以言乎天地之間則備矣廣

大配天地變通配四時陰陽之義配日月易

簡之善配至德易之所載配此四義也子曰易其至矣

乎夫易聖人所以崇德而廣業也窮理入神其德崇也

兼濟萬物其業廣也天地設位而易行乎其中矣

聖人有以見天下之賾而擬諸其形容象其

物宜乾剛坤柔各有其體故曰擬諸其形容也擬之而後言議之

而後動擬議以成其變化擬議以動則盡鳴變化之道也鳴

鶴在陰子和之我有好爵吾與爾縻之則子

和修誠則物應我有好爵與物散之物亦以善應也鶴鳴乎陰氣同則和出言戶庭千里

應之出言猶然况其大者乎子曰君子居其室

出其言善則千里之外應之况其邇者乎居

其室出其言不善則千里之外違之况其邇

者乎言出乎身加乎民行發乎邇見乎遠言

行君子之樞機樞機制動之主樞機之發榮辱之主

也言行君子之所以動天地可不慎乎同人

先號咷而後笑子曰君子之道或出或處或

默或語二人同心其利斷金同人終獲後笑者以有同心之

應也夫所况同者豈係乎一方哉君子出處默語不違其中則其迹雖異道同則應也

同心之言其臭如蘭藉用白茅無咎子曰苟

錯諸地而可矣藉之用白茅何咎之有慎之  
至也勞謙君子有終吉子曰勞而不伐有功  
而不德厚之至也語以其功下人者也德言  
盛禮言恭謙也者致恭以存其位者也不出  
戶庭無咎子曰亂之所生也則言語爲之階  
君不密則失臣臣不密則失身機事不密則  
害成是以君子慎密而不出也子曰爲易者  
其知盜乎

言盜亦乘  
豐至而也

易曰負且乘致寇至負

也者小人之事也乘也者君子之器也小人  
而乘君子之器盜思奪之矣上慢下暴盜思  
伐之矣慢藏誨盜冶容誨淫易曰負且乘致  
寇至盜之招也

子曰易有聖人之道四焉以言者尚其辭以  
動者尚其變以制器者尚其象以卜筮者尚  
其占

此四存乎器象  
可得而用者也

是以君子將有爲也將

有行也問焉而以言其受命也如響無有遠

近幽深遂知來物非天下之至精其孰能與  
於此參伍以變錯綜其數通其變遂成天下  
之文極其數遂定天下之象非天下之至變  
其孰能與於此易無思也無爲也寂然不動  
感而遂通天下之故非天下之至神其孰能  
與於此夫易聖人之所以極深而研幾也唯  
深也故能通天下之志唯幾也故能成天下  
之務極未形之理則曰深適動微之會則曰幾也唯神也不疾而

速不行而至子曰易有聖人之道四焉者此

之謂也四者由聖道以成故曰聖人之道也

夫易開物成務冒天下之道如斯而已者也

冒覆也言易通萬物之志成天下之務其道可以覆冒天下也是故聖人以

通天下之志以定天下之業以斷天下之疑

其孰能與此哉古之聰明叡智神武而不殺

者夫服萬物而不以威刑者也是以明於天之道而察於

於民之故以神明其德一闔一闢謂之變往

來不窮謂之通見乃謂之象兆見形形乃謂之

器成形制而用之謂之法利用出入民咸用

之謂之神

法象莫大乎天地變通莫大乎四時懸象著

明莫大乎日月崇高莫大乎富貴位所以一

而濟萬物也備物致用立成器以為天下利莫大

乎聖人探賾索隱鈎深致遠以定天下之吉

凶成天下之譽豐莫善乎著龜子曰天之所

助者順也人之所助者信也履信思乎順是

以自天佐之吉無不利

天地之道貞觀者也明夫天地萬物莫不保其貞觀以全其用也

日月之道貞明者也天下之動貞夫一者也

天地之大德曰生聖人之大寶曰位何以守

位曰仁何以聚人曰財財所以資理財正辭

禁民為非曰義

易曰困于石據于蒺藜子曰非所困而困焉

名必辱非所據而據焉身必危子曰小人不  
耻不仁不畏不義不見利不勸不威不懲小  
懲而大誠此小人之福也易曰履校滅趾無  
咎此之謂也善不積不足以成名惡不積不  
足以滅身小人以小善爲無益而弗爲也以  
小惡爲無傷而弗去也故惡積而不可掩罪  
大而不可解也易曰荷校滅耳凶子曰危者  
安其位者也亡者保其存者也亂者有其治

者也是故君子安不忘危存不忘亡治不忘  
亂是以身安而國家可保也易曰其亡其亡  
繫于苞桑子曰德薄而位尊智小而謀大力  
少而任重鮮不及矣易曰鼎折足覆公餗其  
形渥凶言不勝其任也子曰知幾其神乎君  
子上交不諂下交不瀆其知幾乎幾者動之  
微君子見幾而作不俟終日易曰介于石不  
終日貞吉

定之於始故  
不待終日

君子知微知彰知柔



知剛萬夫之望

此知幾其神者也

子曰顏氏之子其

殆庶幾乎有不善未嘗不知知之未嘗復行也易曰不遠復無祗悔元吉子曰君子安其身而後動易其心而後語定其交而後求君子修此三者故全也危以動則民不與也懼以語則民不應也無交而求則民不與莫之與則傷之者至矣

子曰履德之基

基所踏也

謙德之柄也復德之本

也恒德之固也

固不傾移也

損德之修也益德之

裕也

能益物者其德寬大也

困德之辯也

困而益明

夫乾天下之至健也德行恒易以知險夫坤

天下之至順也德行恒簡以知阻能悅諸心

能研諸侯之慮

諸侯物主有為者也能悅萬物之心能精為者之務也

定天下之吉凶成天下之亹亹者凡易之情

近而不相得則凶

近况比交也

將叛者其辭慙中

心疑者其辭枝吉人辭寡躁人之辭多誣善

之人其辭游失其守者其辭屈  
昔者聖人作易也將以順性命之理也是以  
立天之道曰陰與陽立地之道曰柔與剛立  
人之道曰仁與義

羣書治要卷第一

六政癸未

