

難經全譯

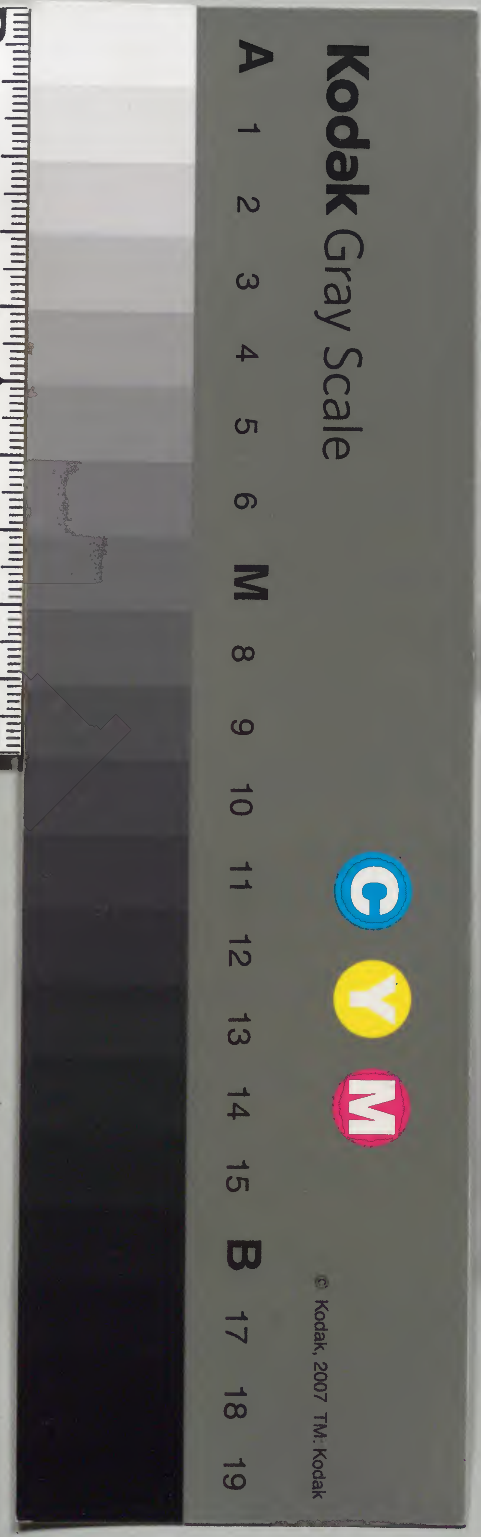
天

卷之三

內閣文庫			
漢書	卷之三	九	九
類	號	冊	架

內閣文庫	
番號	漢 11979
冊數	2 (1)
函號	300 185

300-185



清徐靈胎釋

難經經釋

寬政庚申秋翻刻 聿脩堂藏版

翻刻難經經釋序

難經為秦越人所作歷世註家多復

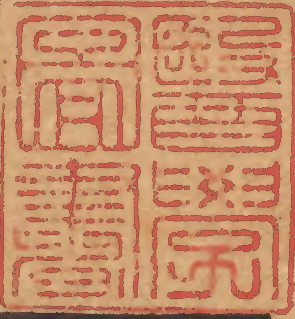
論為閩漢藝文志有扁鵲內外

經籍志始載黃帝八十一難之

目至舊唐志據楊玄操序語遂云秦

越人撰並不可攷要之文辭簡古理

序



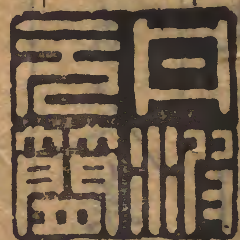
趣深淵出于戰國秦漢之間其疑無
而其為書一本內經之精要以叢其
蘊奧而較諸素問靈樞之義確有
有相詭者是果何也素問靈樞舊
稱古之內經而取兩書較之亦往往有
其義相乖者內經中已如此又取素

問靈樞而篇之較之其言有前而後
相畔者一書中亦復如此况難經雖
原內經而其實別是一家言春秋三
傳各異其辭古之說經立之率皆
為然亦何遽取彼而律此舉非此
而廢彼所謂道並行而不悖者乎

吳江徐大椿靈胎著雜經釋義二卷
疑其不可定為秦越人作其見誠
卓而吾所素向靈樞而辨駁之則
似未允焉然其以經釋經一語不釐
舊注參證互明其詞簡而意絕使
深文奧義燦然於片言隻句而於
彼此合否異同之際擠撫得失句校
銖銚殆極其精微者前無古人矣
豈引緯註禮以左解易之比乎則
其為難經之指南固多論矣即就
其辨駁之處而致思於兩經以於
並行而不悖之旨必有所發快鳴

三
呼其有功於醫學不亦躓乎哉余已
刊靈胎傷寒類方則是書不宜去
刻遂藏工入梓并數語以誌讀者云
寬政庚申秋七月望

丹波元簡庶夫撰



井敬義錄



叙

難經非經也以靈素之微言與自引端未發者
設為問答之語俾暢厥義也古人書篇名義非
可苟稱難者辯論之謂天下豈有以難名為經
者故知難經非經也自古言醫者皆祖內經而
內經之學至漢而分倉公氏以診勝仲景氏以
方勝華佗氏以針灸勝法勝雖皆不離乎內經
而師承各別逮晉唐以後則支流愈分徒講乎

醫之術而不講乎醫之道則去聖遠矣惟難經則悉本內經之語而敷暢其義聖學之傳惟此為得其宗然竊有疑焉其說有即以經文為釋者有悖經文而為釋者有真倒經文以為釋者夫苟如他書之別有師承則人自立說源流莫考即使與古聖之說大悖亦無從而證其是非若即本內經之文以釋內經則內經具在也以經證經而是非顯然矣然此書之垂已二千餘

年註者不下數十家皆不敢有異議其間有大可疑者且多曲為解釋并他書之是者反疑之則豈前人皆無識乎殆非也蓋經學之不講久矣惟知溯流以尋源源不得則中道而止未嘗從源以及深也故以難經視難經則難經自無可議以內經之義疏視難經則難經正多疵也余始也蓋嘗崇信而佩習之習之久而漸疑其或非更習之久而信已之必是非信已也信夫

難經之必不可違乎內經也。於是本其發難之情。先為申述內經本意。索其條理。隨文詮釋。既乃別其異同。辨其是否。其間有殊法異義。其說不本於內經。而與內經相發明者。此則別有師承。又不得執內經而議其可否。惟夫遵內經之訓。而詮解未洽者。則摘而誣之於經。非以難經為可誣也。正所以彰難經於天下。後世使知難經之為內經羽翼。其淵源如是也。曰名之為經。

釋難經。所以釋經。今復以經釋難。以難釋經。而經明。以經釋難。而難明。此則所謂醫之道也。而非術也。其曰秦越人著者。始見於新唐書藝文志。蓋不可定然。實兩漢以前書云。雍正五年三月。既望。松陵徐大椿叙。

凡經之有疑者，必先考其經文。若經文無可証，則
一、蓋不取支離淺晦。惟滑氏本義最有條理。然余亦不
非論也。其曰：素入於後，故其外也。故音難受
至謂心跡難離而舉。則地與神體，故其外也。而
新錄。故其外也。今則以神體難離，故其外也。而

難經經釋

凡例

- 一、是書總以經文為証，故不旁引他書。如經文無可証，則
- 一、間引仲景傷寒論及金匱要略兩書，此猶漢人遺法。去
- 一、古未遠，若甲乙經脈經，則偶一及之。然亦不過互相參
- 一、考，并不據此以為駁辨。蓋後人之書，不可反以証前人
- 一、也。
- 一、難經注釋其著者不下十餘家，今散亡已多，所見僅四
- 一、五種，語多支離淺晦，惟滑氏本義最有條理。然余亦不

敢襲一語。蓋難經本文理解已極明曉。其深文奧義。則俱本內經。今既以內經為詮釋。則諸家臆說。總屬可去。故訓詁詮釋。則依本文。辨論考証。則本內經。其間有章節句語錯悞處。前人已正者。則亦注明某人之說。餘則無前人二字。即有偶合。非故襲也。一本文正解。不論與內經違合。姑依本文。使就條貫。其有補正缺失及推廣其義。或旁証其說者。則用按字。另說其論是非。可否剖析辨正之處。則於章節之後。仍用按字。自為一段。以便省覽。

一辨駁處。固以崇信內經。違眾獨異。皆前人之所未及。即本文下詮解處。不無與前人合者。然此原屬文理一定。無可異同。並非勦說。要亦必深思體認。通貫全經。而後出之。此處頗多苦心。故條理比前人稍密。則同中仍不無小異也。

一諸家刊本簡首。俱有圖像。起於宋之丁德用。此亦不過依辭造式。不必盡合。惟三十二難論婚嫁。及四十難論長生兩說。須按圖為易見。然注自明備。亦可推測而曉。故俱不列。

效動不...
 身主兩...
 針精...
 一...
 珠...
 此...
 無...
 本...
 一...

難經經釋卷上

盧國秦越人扁鵲著

吳江後學徐大椿靈胎釋

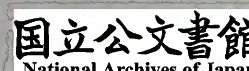
一難曰十二經中皆有動脈

十二經手足三陰三陽也動脈脈之動現於外如手太陰天府雲門之類按之

其動亦應手是也獨取寸口以決五藏六府死生吉凶之法何謂也

寸口即太淵經渠穴之分兼兩手上中下三部脈也

按首發一難即與靈素兩經不合素問三部九候論明以頭面諸動脈為上三部以兩手之動脈為中三部以股足之動脈為下三部而結喉旁之人迎脈往往與寸口並重兩經言之不一獨取寸口者越人之學也自是而後診法精而不備矣○又按十二經之動脈明堂針灸圖甲乙經諸書指稱動脈者二十餘穴然與寸口之動微別惟靈樞動輸篇帝問經脈十一二而手太陰足少陰陽明何以獨動不休下文岐伯之意蓋指太陰之經渠少陰之太溪陽明之人迎言則可稱動脈者惟此三穴故亦用以診候其餘不過因其微動以驗穴之真偽俱不得稱動脈也



然寸口者脈之大會手太陰之脈動也

會聚也手太陰肺之經也大會靈動輸篇云胃為五

藏六府之海其氣清上注於肺肺氣從太陰而行之其行也以息往來是也又靈經脈篇云手太陰之脈循魚際出大指之端人一呼脈

行三寸一吸脈行三寸呼吸定息脈行六寸人一日一夜

凡一萬三千五百息脈行五十度周於身

呼出氣也吸內氣也靈五十營篇人經脈

上下左右前後二十八脈周身十六丈二尺呼吸定息氣行六寸二百七十息氣行十六丈二尺一周於身一萬三千五百息氣行五十營於身度過也猶言過一

次也二十八脈實數詳靈脈度篇

按經文明言周身十六丈二尺為一度何等明白今刪去此一句則五十五度三字何從算起作難經所以明經也今直寫經文而又遺其要則經反

晦矣

漏水下百刻

按隋志刻漏始於黃帝一晝一夜定為百刻浮箭於壺內以水減刻出分晝夜之長短

營衛行陽二

十五度行陰亦二十五度為一周也

營衛靈營衛生會篇云人受氣於穀穀入於胃以傳於肺

五藏六腑皆以受氣其清者為營濁者為衛營在脈中衛在脈外是也合言脈則營衛在其中矣日行陽而夜行陰晝夜各二十五度則五十度為一周也蓋晝夜有長短此舉其中而言其行

陽行陰起止出入之法詳靈衛氣行篇故五十度復會於手太陰寸

口者五藏六府之所終始故法取於寸口也

起於手太陰止於手太陰故曰終始

五藏六腑之氣皆現於此故取寸口可以決生死吉凶也靈營衛生會篇云營出於中焦衛出於下焦帝曰願聞三焦之所出岐伯曰上焦出胃上口並咽貫膈循太陰之分而行還至陽明上至舌下足陽明常與營俱行於陽二十五度行於陰亦二十五度一周也故五十度而復大會於手太陰矣此營衛之常度也

二難曰脈有尺寸何謂也然尺寸者脈之大要會也

尺寸詳下文要

會言要切之地會聚之處也

從關至尺是尺內陰之所治也從關至魚際

是寸口內陽之所治也

關者寸尺分界之地脈訣所謂高骨為關是也關下為尺主腎肝而沉故屬陰魚際大指

本節後內廉大白肉名曰魚其赤白肉分界即魚際也關上為寸口主心肺而浮故屬陽治理也

按內經有寸口脈口尺寸而無關字蓋寸口以下通謂之尺口若對人迎而言則尺寸又通謂之寸口脈口也○又按關以上至魚際為寸則至尺

之尺當指尺澤言尺澤在肘中約文上動脈

故分寸為尺分尺為寸

此二句釋尺寸二字極明曉言關上分去一寸則餘者為尺關下分去一尺則餘者為寸此言

尺寸之所

故陰得尺中一寸陽得寸內九分

此二句又於尺寸之中分其長短之位以

合陰陽之數一寸為偶數九分為奇數也蓋關以下至尺澤皆謂之尺而診脈則止候關下一寸關以上至魚際皆謂之寸而診脈止候關上九分故曰

尺中一寸寸

尺寸終始一寸九分故曰尺寸也

此又合尺寸之數而言然得一寸不

名曰寸得九分不名曰分者以其在尺之中在寸之中也

按此分別精細自是越人所獨得足以輔翼經文

三難曰脈有太過不及有陰陽相乘有覆有溢有關有

格何謂也

太過不及病脈也陰乘陽則陰過而犯陽陽乘陰則陽過而犯陰此太過不及之甚覆蓋關格又相乘之甚者也詳見下文

然關之前者陽之動也脈當見九分而浮

關前為陽見上文浮陽之象也

者法曰太過減者法曰不及遂上魚為溢

過謂浮出九分也減謂浮不至九分也魚

即魚際上魚浮至魚際太過之甚也溢滿而出于外也

為外關內格此陰乘之脈也

關格據三十七難言

陽氣太甚則陰氣不得相營故曰關陰氣太盛則陽氣不得相營故曰格則此云外關者外而陽盛越於外內格者內而陰盛距於內也陰乘陰氣上乘陽位

也關以後者陰之動也脈當見一寸而沉

關後為陰沉陰之象也

過者

法曰太過減者法曰不及遂入尺為覆

過謂沉過一寸也減謂沉不及一寸也尺一寸後尺

中也覆反為內關外格此陽乘之脈也。內關謂陽反在下居陰之位外格謂陰反上越居陽之位也陽乘陽氣下入陰中也。故曰覆溢是其真藏之脈人不病而死也。真藏之脈謂藏氣已絕其真形獨現於外不必有衰病而可決其必死也。按此當與二十七難合觀之。

按素問玉機真藏論五藏各有真藏脈各詳其形乃胃氣不能與藏氣俱至於手太陰故本藏之脈獨現謂之真藏並非關格之謂關格之說自詳靈終始篇及素六節藏象篇亦並與真藏無干何得混并其辨關格說詳三十七難中

四難曰脈有陰陽之法何謂也。陰陽謂脈之屬於陰屬於陽也然呼出心與

肺吸入腎與肝呼吸之間脾受穀味也。心肺在上部故出氣由之屬陽腎肝在下部故

入氣歸之屬陰脾主中宮故司出入之間也受穀味即因胃氣以至手太陰之義

按受穀味三字亦屬贅辭

其脈在中。在中介乎陰陽之間也浮者陽也沉者陰也故曰陰陽也。浮為表故屬陽沉為裏故屬陰然浮而大散

者心也浮而短濇者肺也。心屬火故其象大散肺屬金故其象短濇此心肺之本脈而浮則其所同者也腎

肝俱沉何以別之。吸入腎與肝故俱沉然牢而長者肝也按之濡舉指

來實者腎也。肝屬木故其象牢而長腎屬水故其象濡而實水體外柔而內剛也脾者中州故其脈

在中是陰陽之法也。在中不沉不浮之間也此以上釋陰陽之義已明下文又於陰陽之中交互言之也脈有

一陰一陽一陰二陽一陰三陽有一陽一陰一陽二陰一

陽三陰如此之言寸口有六脈俱動耶。俱動言三陰三陽盡見也六脈見下文然

此言者非有六脈俱動也謂浮沉長短滑濇也。此即所謂六脈也浮者在

上沉者在下長者過本位短者不及本位滑者流利瀋者凝滯浮沉長短以形言滑瀋以質言也

長者陽也沉者陰也短者陰也瀋者陰也此所謂三陰三陽也所謂一

陰一陽者謂脈來沉而滑也一陰二陽者謂脈來沉滑而

長也一陰三陽者謂脈來浮滑而長時一沉也所謂一陽

一陰者謂脈來浮而瀋也一陽二陰者謂脈來長而沉瀋

也一陽三陰者謂脈來沉瀋而短時一浮也此六脈互見之象也然此舉其例而

言亦互相錯綜非一定如此也但浮沉可以相兼而滑瀋短長不得並見亦所當曉也各以其經所在名病逆

順也上文言脈之形體而未嘗斷吉凶此乃言其斷法也其經手足三陰三陽也逆順如心脈宜浮腎脈宜沉則為順若心脈反沉腎脈反浮

則為逆此又見脈無定體因經而定順逆其法則兩經備言之

五難曰脈有輕重何謂也浮而無力為輕沉而有力為重然初持脈如三菽

之重與皮毛相得者肺部也持脈即按脈也菽豆之總名三菽之重言其力與三菽等也皮毛相得言其浮

至皮毛之分也肺脈最輕故其象如此如六菽之重與血脈相得者心部也如九

菽之重與肌肉相得者脾部也如十二菽之重與筋平者

肝部也按之至骨舉指來疾者腎部也血脈肌肉筋骨遞沉而下故脈之輕重以此為準

準蓋肺居最上心次之脾次之肝又次之腎居最下至骨沉之至也舉指來疾言其有力而急迫即四難舉指來實之義也○按靈九針篇肺主皮心主

藏本脈之象如此倘有太過不及則病脈也故曰輕重也

按傷寒論平脈法引此數語稱為經說其所謂經疑即難經至難經之所本則不知其何出也

六難曰脈有陰盛陽虛陽盛陰虛何謂也此與上文脈有陰陽之法不同上文言脈

之屬於陰屬於陽平脈也此則言陰分之脈與陽分之脈有太過不及病脈也

然浮之損小沉之實大故曰陰盛陽虛沉之損小浮之實大故曰陽盛陰虛

浮脈主陽沉脈主陰損小則氣血衰實大則氣血盛是陰陽虛實之意也

七難曰經言少陽之至乍大乍小乍短乍長陽明之至浮

大而短太陽之至洪大而長少陽陽氣尚微離陰未遠故其脈無定陽明之陽已盛然尚未極故浮大

而短太陽之陽極盛故洪大而長至言其氣至而脈應也太陰之至緊大而長少陰之至緊細

而微厥陰之至沉短而敦太陰為陰之始故有緊象而尚有長大之陽脈也少陰之陰漸盛故緊細而微厥陰

陰之至故沉短而敦陰脈之極也此六者是平脈邪將病脈邪平脈本然之脈也病脈有過之脈也

按所引經言見素問至真要大論經云厥陰之至其脈弦少陰之至其脈鈞太陰之至其脈沉少陽之至大而浮陽明之至短而濇太陽之至大而

長又平人氣象論太陽脈至洪大而長少陽脈至乍數乍疎乍短乍長陽明脈至浮大而短與此大同小異

然皆王脈也王脈得其時而氣應生王也其氣以何月各王幾日然冬至

之後得甲子少陽王自古曆元皆起於冬至其日必以甲子然歲周三百六十五日四分日之一則日有零餘每歲遞

差至日不必皆當甲子此云冬至後得甲子者乃指至日之當甲子者言也至日當甲子至立春後十五日歷一甲木氣始盛故曰少陽王也若至日不當甲

子少陽之王太概以六十日不復以甲子為限復得甲子陽明王復得甲子太陽王復

得甲子太陰王復得甲子少陰王復得甲子厥陰王少陽之陽明則陽已盛太陽則陽極盛極則陰生而太陰用事太陰之陰尚微少陰則陰已盛厥陰則陰極盛極則陽生如是無已王各六十

日甲子至甲子則六十日一週也六六三百六十日以成一歲此三陽三陰

之王時日太要也時指月言日指日數言以終上文何月幾日之問

八難曰寸口脈平而死者何謂也平謂脈不病也然諸十二經脈者

皆係於生氣之原所謂生氣之原者謂十二經之根本也

謂腎間動氣也十二經見上係連屬也十二經之氣皆從此出故謂之

所謂命門也其說詳三十六難中此五藏六府之本十二經脈之根呼吸之門

三焦之原一名守邪之神吸入腎與肝故為呼吸之門即所謂動氣是也三焦與腎同候而腎屬下焦故曰三

焦之原謂三焦所從出也守邪未詳或謂元氣既足則邪不能傷故曰守邪未知是否故氣者人之根本也根

絕則莖葉枯矣氣即原氣也原氣在人猶草木之有根本若草木根絕則莖葉枯落人之原氣亦猶是也寸口脈

平而死者生氣獨絕於內也言內之生氣已絕則雖其外之脈甚平而終不免於死也

按脈之流動氣實主之未有生氣已絕而寸口脈尚平者况生氣之絕不絕亦必診脈而後見若生氣絕而脈猶平則生氣自生氣脈自脈不相連

屬有是理乎若內經必無此語病也

九難曰何以別知藏府之病耶然數者府也遲者藏也府屬陽藏屬陰故也

數則為熱遲則為寒此二句釋所以遲數之義諸陽為熱諸陰為

寒此二句又釋所以數屬府遲屬藏之義諸陰諸陽又推言之也故以別知藏府之病也

按以遲數別藏府亦未盡然蓋府病亦有遲而藏病亦有數者但言其所屬陰陽大概則可耳然終有語病

十難曰一脈為十變者何謂也一脈十變謂一藏之脈其變有十如下文所云也然五

邪剛柔相逢之意也五邪五藏五府之邪也剛柔五藏為柔六府為剛相逢為藏邪干藏府邪干府也下文詳之

假令心脈急甚者肝邪干心也心脈微急者膽邪干小腸

也心脈大甚者心邪干心也心脈微小者小腸邪自干

小腸也。心脈緩甚者，脾邪干心也。心脈微緩者，胃邪干小腸也。心脈瀦甚者，肺邪干心也。心脈微瀦者，大腸邪干小腸也。心脈沉甚者，腎邪干心也。心脈微沉者，膀胱邪干小腸也。

此所謂十變也。蓋藏于藏則脈甚，府于府則脈微。急大緩瀦沉乃五藏之本脈，見何藏之脈則知何藏之干也。候小腸于心脈者，素血氣形志篇云：手太陽與少陰為表裏故也。餘藏配合亦準此。

五藏各有剛柔邪，故令一脈輒變為十也。

此二句乃推言之舉，心以為例則五藏皆然。故曰各有曰輒變也。

按此法甚精妙，亦經文之所未發。

十一難曰：經言脈不滿五十動而一止，一藏無氣者，何謂也。

靈根結篇云：五十動而不一代者，五藏皆受氣四十動，一代者一藏無氣三十動；一代者二藏無氣二十動；一代者三藏無氣十動。

一代者四藏無氣不滿十動，一代者五藏無氣此引經文而約言之也。無氣謂其氣已絕，故脈行至此則斷而不續也。

然人吸者隨陰入，呼者因陽出。

吸入腎與肝故吸隨陰入，呼出心與肺故呼因陽出。

今吸不能至腎，至肝而還。

人一呼脈再動一吸脈再動，言呼吸者以脈由呼吸以行也。脈動未終而止，因以知吸不能至腎也。

故知一藏無氣者，腎氣先盡也。

不能至腎故為腎氣盡。

按靈根結篇四十動一代一藏無氣，至不滿十動一代五藏無氣云云，並不指明先絕之藏，蓋必審其何藏受病則何藏先絕，此定理也。若此所云則一腎二肝三脾四心五肺不必以受病之藏為斷，恐無是理。又按以呼吸驗無氣之義未確，若以吸不能至腎則第五動即當止矣，何以能至四十動而一代耶。

十二難曰：經言五藏脈已絕於內，用鍼者反實其外；五藏脈已絕於外，用鍼者反實其內，內外之絕，何以別之。

經文見靈

九針十二原篇然五藏脈已絕於內者腎肝脈絕於內也而醫反補

其心肺五藏脈已絕於外者心肺脈絕於外也而醫反補

其腎肝腎肝主心肺主外補謂以針補之也陽絕補陰陰絕補陽心肺為陽腎肝為陰是謂

實實虛虛損不足而益有餘絕者虛也不足也不絕者實也有餘也補其所不當補則絕者益殆矣

如此死者醫殺之耳言病不必死而醫者誤治以致其死也

按靈九針十二原篇云五藏之氣已絕於內而用針者反實其外是謂重竭重竭必死其死也靜治之者輒反其氣取腋與膺五藏之氣已絕於外

而用針者反實其內是謂逆厥逆厥則必死其死也躁治之者反取四末蓋內絕為陰虛故補腋與膺以其為藏氣之所出也外絕為陽虛故補四

末以其為諸陽之本也治法曉然可見今易氣字作脈字已屬支離又以心肺為外腎肝為內夫既云五藏之脈則心肺腎肝皆在其中乃外絕指

為外腎肝為內之一說也要知五藏分言之則腎肝內而心肺外合言之

則五藏又各有內外也。滑氏本義引馮氏玠謂此篇合入用鍼補寫之類當在六十難之後以例相從也

十三難曰經言見其色而不得其脈反得相勝之脈者即

死得相生之脈者病即自已色之與脈當參相應為之奈

何經文見靈邪氣藏府病形論相勝相生義見下文然五藏有五色皆見於面亦當與

寸口尺內相應五色見下言何藏病則現何色也寸口指脈言尺內指尺之皮膚言下文自明

按靈邪氣藏府病形論曰夫色脈與尺之相應也如桴鼓影響之相應也脈指診言尺指皮膚言語便穩當今改脈作寸口字義便混雜難曉此經文之所以不可易也

假令色青其脈當弦而急色赤其脈浮大而散色黃其脈

中緩而大色白其脈浮濇而短色黑其脈沉濡而滑此所

謂五色之與脈當參相應也。

靈五色篇云青為肝赤為心白為肺黃為脾黑為腎弦急浮大五者皆五藏之

本脈也靈邪氣藏府病形篇云色青者其脈弦也赤者其脈鉤也黃者其脈代也白者其脈毛黑者其脈石與此可以參觀

脈數尺之

皮膚亦數脈急尺之皮膚亦急脈緩尺之皮膚亦緩脈瀼

尺之皮膚亦瀼脈滑尺之皮膚亦滑

此所謂與尺內相應者也

按靈邪氣藏府病形論云調其脈之緩急小大滑瀼而病變定矣脈急者尺之皮膚亦急脈緩者尺之皮膚亦緩脈減者尺之皮膚亦減而少氣脈

大者尺之皮膚亦貴而起脈滑者尺之皮膚亦滑脈瀼者尺之皮膚亦瀼今去大小而易數字數者一息六七至之謂若皮膚則如何能數此必傳

寫之誤不然則文義且難通矣

五藏各有聲色臭味當與寸口尺內相應其不

一本有相字應者

病也。

按經文明言得相勝者死得相生者病已此明指有病者言也今云其不應者病也似概為無病者言下語頗少斟酌○又按上文止言色此處又增出聲臭味而下文又無發明夫聽五藏所發之聲猶曰聞為四診之一若臭味不知何等辨法且何以與寸口尺內相應不更荒唐乎至素金匱真言論所云臭味則以五藏之本體言不得與脈相應也

假令色青其脈浮瀼而短若大而緩為相勝浮大而散若

小而滑為相生也

色青屬肝浮瀼而短是肺脈脈勝色也大而緩為脾脈色勝脈也故曰相勝浮大而散是心脈色生脈也

小而滑為腎脈脈生色也故曰相生

按此語釋相字之義甚備亦經文之所未及

經言知一為下工知二為中工知三為上工上工十全九

中工十全八下工十全六此之謂也

知一謂色脈尺三者之中能明其一也全謂不誤治能愈

其病也

按靈邪氣藏府病形篇云善調尺者不待於寸善調脈者不待於色能參合而行之者可以為上工上工十全九行二者為中工中工十全七行一者為下工下工十全六何等明白此處將上文三項錯舉不倫忽云知一知二若無經文現存則此語竟難解矣況此章答語俱屬經文竝無發明

十四難曰脈有損至何謂也少曰損多曰至然至之脈一呼再至曰

平三至曰離經四至曰奪精五至曰死六至曰命絕此至

之脈也何謂損一呼一至曰離經再一作呼一至曰奪精

三呼一至曰死四呼一至曰命絕此損之脈也平者適得其常之謂離經

離其常經也奪精精氣已奪也死者言其必至於死命絕則其生氣已絕僅存脈之動而已亦隨息也

按素平人氣象論云人一呼脈一動一吸脈一動曰少氣人一呼脈三動而躁尺熱曰病溫尺不熱脈滑曰病風脈澹曰痺人一呼脈四動以上曰死脈絕不至曰死乍踈乍數曰死蓋損不過一呼一動數不過四動以上若損至於四呼一至至至於一呼六至恐天下未必有此脈也

至脈從下上損脈從上下也心肺為上腎肝為下損脈之為病奈何然

一損損於皮毛皮聚而毛落二損損於血脈血脈虛少不

能榮於五藏六府三損損於肌肉肌肉消瘦飲食不能為

肌膚四損損於筋筋緩不能自收持五損損於骨骨痿不

能起於牀反此者至於收病也按於收二字滑氏云疑作脈之是也靈九針篇肺主皮心主脈脾主肌肉

主筋腎主骨皮聚者枯而縮也五藏肺居最上腎居最下由肺以至腎此所謂從上下也反此謂至脈之病則由腎以至肺所謂從下上也從上

下者骨痿不能起於牀者死從下上者皮聚而毛落者死

此以斷至損脈之死期也蓋損即為遲遲屬寒故先中於表至即為治損
 數數為熱故先中於裏相傳既久至內外表裏俱病則不復可治矣
 之法奈何然損其肺者益其氣損其心者調其營衛損其
 脾者調其飲食適其寒溫損其肝者緩其中損其腎者益
 其精此治損之法也肺主氣故益其氣營衛者血之所充飲食寒溫肌
 肉之所由生緩中者即經所謂肝苦急急食甘以
 緩之之義精者腎之所藏蓋病在何藏則各隨其所在而治之也○按言治
 損而不言治至者蓋損至之脈雖有從上下從下上之殊而五者之病狀則
 一故言治損而治至之法亦備矣脈有一呼再至一吸再至有一呼三至一吸
 三至有一呼四至一吸四至有一呼五至一吸五至有一
 呼六至一吸六至有一呼一至一吸一至有再呼一至再
 吸一至有呼吸再至按此五
 字疑衍脈來如此何以別知其病也上文

統言五藏受病之次此
 又重問以求其病形也

然脈來一呼再至一吸再至不大不小

曰平一呼三至一吸三至為適得病

適得病即上文難經之
 義言僅為有病之脈也前

大後小即頭痛目眩前小後大即胸滿短氣

前指寸後指尺前
 大後小病氣在陽

故頭痛目眩前小後大
 病氣在陰故胸滿短氣

一呼四至一吸四至病欲甚

病欲甚即奪
 精之義言其

病將
 深也

脈洪大者苦煩滿沉細者腹中痛滑者傷熱濇者中

霧露

洪大為陽邪外越故煩滿沉細為陰邪內陷故腹痛滑為血實故為熱
 濇為傷濕故中霧露此又於一息四至之病分別言之亦舉此為例言

仍當取所現脈象以別其
 病欲令讀者推廣其義也

一呼五至一吸五至其人當困沉細

夜加浮大晝加不大不小雖困可治其有大小者為難治

困者近於死也沉細屬陰故加於夜浮大屬陽故加於晝大即浮大小即沉
 細若不大不小則晝夜不至於有加故可治有大小則歷晝夜而病益進為

難治也。不大不小即靈禁服篇所謂若引繩大小齊等之義若更參差不倫則難治矣。

一呼六至一吸六至為

死脈也。沉細夜死浮大晝死。

死脈即命絕之謂。

一呼一至一吸一至

名曰損人雖能行猶當著牀所以然者血氣皆不足故也。

言雖能行步久當不起於牀也。血氣不足明所以得損脈之故。

再呼一至再吸一至名曰無魂無

魂者當死也。人雖能行名曰行尸。

無魂言魂氣已離也行尸言其人生道已絕如尸之行也。

上部有脈下部無脈其人當吐不吐者死。

吐則氣逆於上故脈亦從而上則下部之無脈

乃因吐而然非真離其根也若不吐而無脈則脈為真無而非氣逆之故矣故曰死。

上部無脈下部有脈雖

困無能為害所以然者譬如人之有尺樹之有根枝葉雖

枯槁根本將自生脈有根本人有元氣故知不死。

按譬如二字滑氏云

當在有尺下。脈者根乎元氣以運行者也元氣未壞則脈自能漸生其所以上部之無脈者特因氣血之偶有滯耳病去則自復也。按上部有脈以下又因上文損至之義而極言之以見無脈之故亦有兩端不可概定其死也。

十五難曰經言春脈弦夏脈鈎秋脈毛冬脈石是王脈耶

將病脈也。

經文見素平人氣象論及玉機真藏論

然弦鈎毛石者四時之脈也。四時

之脈謂脈之應乎四時即王脈也。

春脈弦者肝東方木也萬物始生未有枝葉

故其脈之來濡弱而長故曰弦。

濡弱而長是弦之正象不則即為太過不及之脈也。

夏脈鈎

者心南方火也萬物之所茂垂枝布葉皆下曲如鈎故其

脈之來疾去遲故曰鈎。

來疾者其來少急而勁去遲者其去少緩而弱此所謂下曲如鈎也。

秋脈毛

者肺西方金也萬物之所終草木華葉皆秋而落其枝獨

在若毫毛也。故其脈之來輕虛以浮。故曰毛。

其枝獨在若毫毛言其四面無

所輔而體又甚輕也

冬脈石者。腎北方水也。萬物之所藏也。盛冬之時。

水凝如石。故其脈之來沉濡而滑。故曰石。此四時之脈也。

冬氣斂聚故沉而濡滑水之象也。按藏府之與五行各有所屬而春夏秋脈皆以木為喻者蓋唯木為因時遷變也。

如有變奈何。

變謂失常也。

然春脈弦反者為病。何謂反。然其氣來實強是謂太

過。病在外。氣來虛微是謂不及。病在內。

太過屬陽而發於表故病在外不及屬陰而怯

於中故病在內

氣來厭厭聶聶。如循榆葉曰平。

厭厭素問王冰注以為浮薄而虛也。

按素平人氣象論云平肝脈來奕弱招招如揭長竿末梢曰肝平又云平肺脈來厭厭聶聶如落榆莢曰肺平蓋形容肺脈如毛之義今引為肝平

恐不

合

益實而滑。如循長竿曰病。

此皆弦而太過之象

急而勁益強如新張弓

弦曰死。

此則弦之至即所謂真藏脈也

春脈微弦曰平。弦多胃氣少曰病。但

弦無胃氣曰死。

胃氣沖和之氣也微弦胃氣少但弦無胃氣即上文三者之象也下文做此

春以胃氣為

本。夏脈鈞反者為病。何謂反。然其氣來實強是謂太過。病

在外。氣來虛微是謂不及。病在內。其脈來累累如環如循

琅玕曰平。

如環素問作如連珠言其滿盛也琅玕石似珠者

來而益數如雞舉足者曰病。

謂實而動也

按素平人氣象論云病心脈來喘喘連屬其中微曲曰心病又云實而盈數如雞舉足曰脾病今引為心病之脈亦誤

前曲後居。如操帶鈞曰死。

居素問王冰注曰不動也帶鈞曲而堅者也

夏脈微鈞曰

平鈞多胃氣少曰病。但鈞無胃氣曰死。夏以胃氣為本。秋脈毛反者為病。何謂反然。其氣來實強。是謂太過。病在外。氣來虛微。是謂不及。病在內。其脈來藹藹如車蓋。按之益

大曰平。

車蓋言其浮大而虛也。

按平人氣象論。平肺脈來厭厭聶聶。如落榆莢。曰肺平。前已誤為心平之脈。此二語則經所無也。○按仲景傷寒論辨脈法云。脈藹藹如車蓋者。名曰陽結也。此又一義。

不上不下。如循雞羽曰病。

素問王冰注謂中。央堅而兩旁虛。

按之蕭索如風吹

毛曰死。

素問云。如物之浮。如風吹毛。曰肺死。王冰謂如物之浮。瞥瞥然。如風吹毛。紛紛然也。蓋皆輕虛飄亂之義。

秋脈微毛

曰平。毛多胃氣少曰病。但毛無胃氣曰死。秋以胃氣為本。

冬脈石反者為病。何謂反然。其氣來實強。是謂太過。病在

外。氣來虛微。是謂不及。病在內。脈來上天下。兌需骨如雀

之啄曰平。

雀啄上大而未銳也。

啄啄連屬。其中微曲曰病。

啄啄連屬。言搏手而數其中微曲。

言其象似鈞也。

按素平人氣象論云。喘喘累累如鈞。按之而堅曰腎平。來如引葛。按之益堅曰腎病。至於如鳥之啄。乃脾之死脈。啄啄連屬。其中微曲。乃心之病脈。不知何以錯誤如此。

來如解索。去如彈石曰死。

解索緊而散。彈石促而堅也。素問云。發如奪索。辟辟如彈石。曰腎死。

冬脈

微石曰平。石多胃氣少曰病。但石無胃氣曰死。冬以胃氣

為本。胃者水穀之海。

水穀皆聚於胃。如海為眾水所聚也。

主稟四時。

胃屬土。土分五。李故曰主稟四時。

皆以胃氣為本。是謂四時之變病死生之要會也。此總結上文四時之變也。脾者中州也。其平和不可得見。中州言在四藏之中。四藏平和則脾脈在其中。故不可得見。衰乃見耳。來如雀之啄。如水之下漏。是脾衰之一本無見也。一本無見也。字。

雀啄言其堅銳水下。漏言其斷續無常。

按平人氣象論云。平脾脈來和柔相離。如雞踐地。曰脾平。則脾平之脈亦可見也。惟素玉機真藏論云。脾者土也。孤藏以灌四旁者也。善者不可見。惡者可見其說。或本此。○又按平人氣象論云。如鳥之距。如屋之漏。如水之流。曰脾死。則雀啄屋漏。直是死脈不特衰脈也。

按此一難不過錯引素問平人氣象論及玉機真藏論兩篇語。不特無所發明。且與經文有相背處。反足生後學之疑。不知何以謬誤至此。

十六難曰。脈有三部九候。有陰陽有輕重。有六十一脈。變為四時。三部九候詳素三部九候論。陰陽詳第四難。輕重詳第五難。六十一首見素方盛衰論。王冰注謂其義不存。或謂即各王六十日。

之義一脈變為四時。詳十五難。但諸設難下文俱無發明。疑有脫誤。離聖久遠。各自是其法。何以別之。然是其病有內外證。凡人所受傷為病。所以驗其病者為證。蓋病合而證分也。其病為之奈何。然假令得肝脈。五藏脈體詳十三難。其外證善潔。肝與膽合。膽為清淨之府。故善潔。面青。

善怒。素陰陽應象大論。肝在色為蒼。在志為怒。其內證。臍左有動氣。按之牢若痛。素禁論。肝生於左。臍左肝之位也。動氣。真氣不能藏。而發現於外也。牢者。氣結而堅。痛者。氣鬱而滯。其病四肢滿。滿。閉塞也。蓋肢節皆屬於肝。左氏傳云。風淫末疾。閉淋洩便難。靈經脈篇云。足厥陰循陰股。轉筋。靈九云。引主筋。故病筋也。

有是者肝也。無是者非也。是指上文病證而言。如無此病證。則雖見肝脈。而受病實不在肝也。假令得心脈。其外證。面赤。素心在色為赤。口乾。心氣通於舌。火上炎則乾也。喜笑。

其內證。臍上有動氣。臍上心之位也。按之牢若痛。其病煩心。心聲為笑。

痛。病在本掌中熱而吮。靈經脈篇手少陰之脈入掌內故掌中熱吮有乾嘔也素至真要大論諸逆衝上皆屬於火

是者心也無是者非也假令得脾脈其外證面黃。素脾在色為黃善

噫。噫即噯氣靈口問篇云寒氣客於胃厥逆從下上散復出於胃故為噫脾與胃合故病同也善思。素脾在志為思善味。素脾

在竅為口。其內證當臍有動氣按之牢若痛。當臍脾位乎中也其病腹

脹滿。素金匱具言論腹為陰陰中之至陰脾也故病在腹食不消。脾主磨食體重。脾主肌肉節痛。素

論陽明主束骨利機。怠惰嗜臥。勞倦亦屬脾也四支不收。脾主四肢有是者

脾也無是者非也假令得肺脈其外證面白。素肺在色為白善嚏。靈

問篇陽氣和利滿於心出於鼻。悲愁不樂欲哭。素肺在志為憂在聲為哭其內證

臍右有動氣按之牢若痛。素刺禁論肺藏於右臍右肺之位也其病喘咳。肺主氣氣逆則喘咳

灑淅寒熱。肺主皮毛有是者肺也無是者非也假令得腎脈其

外證面黑。素腎在色為黑善恐。素在志為恐欠。靈口問篇陰氣積於下陽氣未盡陽引而止陰引而下陰陽相引故歎欠又云

腎主其內證臍下有動氣按之牢若痛。腎居最下臍下腎之位也其病逆

氣。下氣不藏則逆上小腹急痛。腎治於下故病在小腹泄如下重。滑氏云如讀為而。腎主二陰下重氣下

墜不足脛寒而逆。靈經脈篇足少陰腎之脈循內踝之後別入跟中以上踰內故病如此有是者腎

也無是者非也

十七難曰經言病或有死或有不治自愈或連年月不已

此亦錯引經語非經之全文也其死生。一作生死存亡可切脈而知之耶然可盡知

也診病若閉目不欲見人者。此肝病現證肝與膽合肝病則膽虛故閉目不欲見人脈當得

也診病若閉目不欲見人者。

也診病若閉目不欲見人者。

也診病若閉目不欲見人者。

也診病若閉目不欲見人者。

也診病若閉目不欲見人者。

肝脈強急而長。此肝之本脈而反得肺脈浮短而濇者死也。證屬木脈

屬金為尅賊也病若開目而渴心下牢者。此心病現證心主熱熱甚則開目而渴也脈當得緊

實而數。此心之本脈而反得沉濇。一作濡而微者死也。此腎之本脈證屬火脈屬水為尅賊也

病若吐血復衄衄血者脈當沉細而反浮大而牢者死也。

此又一義不以生尅言所謂病虛脈實故死也靈玉版篇云衄而不止脈大是三逆即此義也病若謔言妄語身當

有熱脈當洪大而反手足厥冷脈沉細而微者死也。此則病實脈虛

也手足厥冷兼證言之也病若大腹而洩者脈當微細而濇反緊大而滑

者死也。此亦病虛脈實也靈玉版篇云腹鳴而滿四支清泄其脈大是二逆也。按以上皆發明死病其自愈不已者未及疑有缺文

十八難曰脈有三部部有四經。三部寸關尺也四經兩手寸關尺各候一藏一府也手有

太陰陽明。手太陰屬肺手陽明屬大腸皆診於右寸足有太陽少陰。足太陽屬膀胱足少陰屬腎皆診於左尺

為上下部。右寸為上左尺為下何謂也。然手太陰陽明金也。足少陰太

陽水也。金生水。水流下行而不能上。故在下部也。此言左右手循環相生者

足厥陰少陽。足厥陰屬肝少陽屬膽皆診於左關木也。生手太陽少陰火。手

陽屬小腸手少陰屬心皆診於左寸火炎上行而不能下。故為上部。手心主少陽

火。手心主即手厥陰心包絡也手少陽屬三焦推本文之義則宜診於右尺生足太陰陽明土。足太陰屬脾足陽明

屬胃皆診於右關土主中宮。故在中部也。此皆五行子母更相生養

者也。以上釋三部四經上下之義下文又論所主之病也脈有三部九候。各何所主之。然

三部者寸關尺也。九候者浮中沉也。三部各有浮中沉故為九也上部法

天主胸以上至頭之有疾也此又不以經絡以部位言中部法人主鬲以

下至臍之有疾也下部法地此四字一作尺為下部法而應乎地主臍以下至足

之有疾也即素脈要精微論所云上竟上者胸喉中事也下竟下者少腹腰股膝脛足中事也但其候脈法與此微別審而

刺之者也謂審其病之上下而刺其所在則鍼不誤施也○本義謝氏謂此一節當是十六難中答辭與下文又不相屬其說近是

按素脈要精微論尺內兩旁則季脇也尺外以候腎尺裏以候腹中附上左外以候肝內以候鬲右外以候胃內以候脾上附上右外以候肺內以候胸中左外以候心內以候膻中前以候前後以候後其診法與脈經難經俱互異此篇所論六經部位乃素問血氣形志論所謂足太陽與少陰為表裏少陽與厥陰為表裏陽明與太陰為表裏是為足陰陽也手太陽與少陰為表裏少陽與心主為表裏陽明與太陰為表裏是為手之陰陽也以此為據而後世脈經脈訣因之但素問止言經絡表裏如此竝不指為診脈之位今乃以右尺診心主少陽及第八難以腎為三焦之原三十九難又謂命門氣與腎通皆互相證明也○按素三部九候論三部指上部中部下部九候謂上部天兩額之動脈上部地兩頰之動脈上部人耳

前之動脈中部天手太陰也中部地手陽明也中部人手少陰也下部天足厥陰也下部地足少陰也下部人足太陰也今乃以寸關尺為三部以浮中沉為九候總無一合蓋內經診脈之法其途不一而難經則專以寸口為斷於是將經中診法盡附會入之此必別有傳授不可盡議其非然既取經文以發其義自當悉本乎經也

人病有沉滯久積聚可切脈而知之耶然診病一本無病字在右

脇有積氣積氣積聚之氣也得肺脈結右脇肺之部也結為積聚之脈素平人氣象論云結而橫有積矣脈

結甚則積甚結微則積微診不得肺脈而右脇有積氣者

何也然肺脈雖不見右手當一作脈沉伏沉伏亦積氣之脈右手統指三部言則肺脈亦在其中又

右手氣口脈所以候裏也其外痼疾同法耶將異也痼疾凡肌肉筋骨間久留不去之病皆是以其不在藏府

故曰然結者脈來去時一止無常數無常數乃為結脈之象若有常數者或四十動一止或三十動

一止乃代脈主死不但有積矣蓋結脈之所由生以積聚在內脈道不通故其現脈如此名曰結也伏者脈行筋下也浮者脈在肉上行也左右表裏法皆如此言結伏則病在裏結浮則病在表結在右病亦在右結在左病亦在左以此推之則內外左右積氣痼疾其結脈同而浮伏異也故曰法皆如此假令脈結伏

者內無積聚脈浮結者外無痼疾有積聚脈不結伏有痼疾脈不浮結為脈不應病病不應脈是為死病也病脈不相應乃真氣已漓血脈不相聯屬故云死也○按凡病與脈不相應者皆為死證不特積聚為然也○又按人病以下至末與前又不類疑是五十二五十五五十六等難內

錯簡

十九難曰經言脈有逆順男女有恒而反者何謂也得其脈為

順不得其脈為逆恒常也謂各有一定之法也反謂上下之強弱相反如下文所云也經文無考然男子生於寅寅為

木陽也女子生於申申為金陰也此推本天地初生男女之理而言以明脈之所以異也○按紀氏天錫謂生物之初皆本於子子者萬物之所始也自子推之男左旋三十而至於巳女右旋二十而至於巳是男女嫁娶之數也自已而懷娠男左旋十月而生於寅女右旋十月而生於申也故男脈在關上女脈在關下關上屬陽得陽之體者應之

是以男子尺脈恒弱女子尺脈恒盛在關上則尺弱在關下則尺盛是其常也反者男得女脈女得男脈也盛者反弱弱者反盛也其

為病何如然男得女脈為不足病在內男得陰脈則陽陷於陰故為不足內謂心腹之內內陽氣入陰則病見於陰位也

左得之病在左右得之病在右此又以脈之左右驗病之左右也隨脈言之也

女得男脈為太過病在四肢女得陽脈則陰越於陽故為有餘四肢屬乎陽陰氣從陽則病見於陽位也左得之病在左右得之病在右隨脈言之此

之謂也。陽道全而陰道半故陽得陰脈為不足陰得陽脈為有餘也

二十難曰經言脈有伏匿伏匿於何藏而言伏匿耶。引經言無

考伏匿謂不見於本位反藏匿於他部而見其脈也然謂陰陽更相乘更相伏也。言不拘於一藏也

脈居陰部而反陽脈見者為陽乘陰也。陽脈即下文浮滑而長是也脈雖

時沉瀦而短此謂陽中伏陰也。言陽雖乘陰而陰猶伏於陽內也脈居陽部而

反陰脈見者為陰乘陽也。陰脈即上文沉瀦而短是也脈雖時浮滑而長

此謂陰中伏陽也重陽者狂重陰者癲。此又因陰陽之伏匿而極言之重陽重陰言不

止伏匿陰皆變為陽陽皆變為陰也狂者陽疾癲者陰疾邪氣既盛至傷其神故其病如此素病能論云有病怒狂者生於陽也脫陽者

見鬼脫陰者目盲。此又因重陰重陽而及之鬼屬陰陽既脫則純乎陰故見鬼目得血而能視陰既脫則血不營於目故目

盲此則重陰重陽之反也

二十一難曰經言人形病脈不病曰生脈病形不病曰死

何謂也然人形病脈不病非有不病者也謂息數不應脈

數也。言非脈之真不病也蓋診病以不病調病人一呼二至一吸二至脈數之常若其人既病則呼吸不齊不能與脈數相應或脈遲而其人息

道緩或脈數而其人之息適促醫者不能審之遂以為無病而實不然也又或醫者之息不能自調與病者相應則遲數不辨故誤以為不病亦通經文

無此大法

按形病脈不病乃邪之受傷猶淺不能變亂氣血故生脈病人不病則邪氣已深伏而未發血氣先亂故死何等直截此答辭甚不中欵疑有脫誤

○又按傷寒論辨脈法篇脈病人不病名曰行尸以無王氣卒眩仆不省人者短命則死人病脈不病名曰內虛以無穀氣雖困無苦義亦明曉

二十二難曰經言脈有是動有所生病一脈輒一本無輒字變為

二病者何也。此亦非經之全文乃約經語以成文者也此脈字指經脈言是動所生病見靈經脈篇二病指經文是動以下所舉之病

及所生病以下所舉之病有此二者之殊也。然經言是動者氣也。所生病者血也。言

之動者氣為之而所生病者則血為之也邪在氣氣為是動邪在血血為所生病。此

言氣血之所以病則皆因乎邪也氣主响之。血主濡之。响煦也薰蒸之義濡滋潤之義氣留而不

行者。不能响也為氣先病也。血壅一作滯而不濡者。壅凝滯也為血後病

也。故先為是動後所生也。言邪之中人必先傷乎氣而氣病然後及乎血而血病故云一脈變一病也

按經脈篇是動諸病乃本經之病所生之病則以類推而旁及他經者經文極明曉並無氣血分屬之說

二十三難曰手足三陰三陽脈之度數可曉以不然手三

陽之脈。三陽靈脈度篇作六陽從手至頭。手三陽之脈皆從指末起而終於頭長五尺五六合

三丈。五六合兩手言之也手三陰之脈從手至胸中。手三陰之脈亦從指末起而至胸中長三

尺五寸。三六一丈八尺。五六三尺。合二丈一尺。足三陽之

脈從足至頭。足三陽從足指起至頭長八尺。六八四丈八尺。足三陰之

脈從足至胸。足三陰從足趾起至胸長六尺五寸。六六三丈六尺五

六三尺。合三丈九尺。人兩足蹻脈從足至目。長七尺五寸。

二七一丈四尺。二五一尺。合一丈五尺。蹻脈屬奇經。按蹻脈有陰陽之分。左右共四

脈不知此何所指。又按陰蹻為少陰之別。陽蹻為大陽之別。靈脈度篇論蹻脈起止專指陰蹻言。而不及陽蹻。則其長短之數。乃陰蹻之數也。故帝問蹻脈有陰陽何脈當其數。岐伯答曰。男子數其陽。女子數其陰。蓋陽蹻與陰蹻雖有內外表裏之殊。其長短大約相等也。督脈任脈亦奇經。督脈在背。任脈在腹。詳素骨空論。各長四尺五寸。二四八尺。二五一尺。合九

尺凡脈長十六丈二尺此所謂十二經脈長短之數也按

上皆脈度篇原文全無發明經脈十二絡脈十五見下二十六難何始何窮也然經

脈者行血氣通陰陽以營於身者也其始從中焦注手太

陰陽明營出於中焦故脈從中焦始陽明注足陽明太陰太陰注手少陰

太陽太陽注足太陽少陰少陰注手心主少陽少陽注足

少陽厥陰厥陰復還注手太陰

按靈經營氣篇論營氣行次序如此然止論營氣非論脈也經文更為詳備此則略舉言之以為脈之終始蓋以營行脈中營氣之行即脈之行也義亦可通

別絡十五皆因其原脈所注為原靈九針十二原篇云原者五藏之所以稟三百六十五節氣味也蓋謂五藏之氣皆會

於此而別絡之氣亦因乎此也如環無端轉相灌溉朝於寸口人迎寸口見第一難人迎

即左手之寸口脈也朝如朝覲之朝謂會聚於此復稟氣以出也以處百病而決死生也處揆度也即第一難

獨取寸口以決死生之義經云明知終始陰陽定矣何謂也見靈終始篇然終始

者脈之紀也終始篇云終始者經脈為紀寸口人迎陰陽之氣通於朝使

朝見上使言相為用也寸口為陰人迎為陽如環無端故曰始也終者三陰三陽之

脈絕絕則死死各有形死形見下二十四難故曰終也

按靈終始篇云凡刺之道畢於終始明知終始五藏為紀陰陽定矣下文云陽受氣於四末陰受氣於五藏故瀉者迎之補者隨之此終始蓋指十二經之所起止以迎隨之而補瀉焉非謂氣行為始脈絕為終也其終始篇篇末亦載十二經脈絕病形與素問診要經終論同此又一義並非終始之終也豈可因篇末有十二經經終病形遂誤以終始之終為即此終耶何其弗深思也○按此節人迎非指兩經所言結喉旁之人迎脈也第

一難單舉寸口則兩手脈俱在其中此節兼舉人迎則右為寸口左為人迎正脈經脈訣之所本也

二十四難曰手足三陰三陽氣已絕何以為候候以證驗之也可知

其吉凶不然足少陰氣絕則骨枯以下皆言其候也素六節藏象論云腎其充在骨少

陰者冬脈也伏行而溫於骨髓腎脈應冬其氣斂藏於內故骨髓不溫即

肉不著骨骨肉不相親即肉濡而却濡滯也經作軟而却却退縮也肉濡而

却故齒長而枯枯經作垢齒肉却則斷上宣故齒長枯不澤也齒者骨之餘故以此驗之髮無潤澤六

藏象論云腎其華在髮無潤澤者骨先死戊日蕪巳日死按靈經脈篇與此章全文所異

不過數字而經文此句之下有土勝水也四字尤明足太陰氣絕則脈不營其口唇口唇經作肌肉

口唇者肌肉之本也六節藏象論云脾其華在唇四白其充在肌脈不營則肌肉不

滑澤肌肉不滑澤則肉滿肉滿則唇反滿浮腫也肉腫則唇亦腫而反出於外也

按經脈篇云脈不營則肌肉軟肌肉軟則舌萎人中滿人中滿則唇反極為明白此云肉則難解矣

唇反則肉先死甲日蕪乙日死經文有木勝土也四字足厥陰氣絕即

一作筋縮引卯與舌卷引牽引也經脈篇云厥陰之脈循陰器又云循喉嚨之後又云環唇內六節藏象論云肝其華在爪

其充在筋厥陰者肝脈也肝者筋之合也筋者聚於陰器而絡

於舌本素問厥論前陰者宗筋之所聚故脈不營則筋縮急筋縮急即引卯

與舌故舌卷卯縮此筋先死庚日蕪辛日死經文有金勝木也四字手

太陰氣絕即一作則皮毛焦六節藏象論云肺其華在毛其充在皮太陰者肺也行氣

溫於皮毛者也氣弗營則皮毛焦皮毛焦則津液去津液

去則皮節傷皮節傷則皮枯毛折皮枯之皮經文作爪折萎也毛折者則

毛先死丙日蕙丁日死經文有火勝金也四字手少陰氣絕則脈不通

脈不通則血不流六節藏象論心其華在面其充在血脈血不流則色一本無色字澤去

故面色黑如鰲鰲黑黃色也此血先死壬日蕙癸日死經文有水勝火也四字

三陰氣俱絕則目眩轉目瞑靈大惑論云五藏六府之精皆上注於目而為之精前二十難云脫陰者目盲目瞑者為失志靈大惑論云目者五

亦此義也眩經作系。按三陰經作五陰蓋胞絡與心同候也故經文亦無手厥陰之候

藏六府之精也營衛魂魄之所常營也神氣之所生也故神勞則魂魄散志意亂

目瞑也經文作志先死則遠一日半死矣六陽氣俱絕則陰與陽相離陽不附於陰也

陽相離則湊理泄絕汗乃出靈終始篇太陽終者絕皮乃絕汗絕汗則終矣大如貫珠

轉出不流此二句明絕汗之狀經文之所無也即氣先死氣屬於陽也旦占夕死夕占旦

死

按靈經脈篇無三陽分候之法止有總論六陽氣絕一段若終始篇及素診要經終論俱有三陽絕候法今既以三陰三陽為問則當并引經文以證明之尤為詳備。又按此篇直是靈樞經脈篇原文所易不過數字並無發明

二十五難曰有十二經五藏六府十一耳其一經者何等

經也靈九針論五藏心藏神肺藏魄肝藏魂脾藏意腎藏精與志也六府小腸大腸胃膽膀胱三焦主出納水穀如府庫之司出入故曰府也

然一經者手少陰與心主別脈也心主與三焦為表裏靈九

針論足陽明太陰為表裏少陽厥陰為表裏太陽少陰為表裏手陽明太陰為表裏少陽心主為表裏太陽少陰為表裏別脈謂心主本心之宮城宜與心為表裏乃反別與三焦為表裏別為一經故成十二經也三焦上焦中焦下焦也俱有名而無形故言經有

十二也

按言三焦為無形已屬未當言手心主為無形則斷無是說心主者即心之包絡有脂膜以衛心者也安得無形其所以不得謂之藏者蓋心主代心行事本無所藏故不以藏名也三焦辨詳三十八難。難經言手心主與三焦凡八見第八三十一三十六三十八三十九六十二六十六及此篇俱當參觀

二十六難曰經有十二絡有十五餘三絡者是何等絡也

靈九針十二原篇云經脈十二絡脈十五凡二十七氣以上下然有陽絡有陰絡有脾之大絡靈經出淵液下三寸布胸中陽絡者陽蹻之絡也陰絡者陰蹻之

絡也蹻脈詳二故絡有十五焉

按十五絡靈經脈篇明指十二經之別與督任之別及脾之大絡共十五絡皆有穴名及病形治法此以二蹻當之未知何出

二十七難曰脈有奇經八脈不拘於十二經何謂也

奇謂無手足配偶如十二經也詳下篇然有陽維有陰維有陽蹻有陰蹻有衝有

督有任有帶之脈凡此八脈者皆不拘於經故曰奇經八脈也詳見下篇經有十二絡有十五凡二十七氣相隨上下出見

前何獨不拘於經也然聖人圖設溝渠通利水道以備不

然不然猶言不虞也天雨降下溝渠溢滿當此之時霽霈妄作一作行聖

人不能復圖也此以水道喻人身血脈之道此絡脈滿溢諸經不能復拘

也言血脈充盛十二經不足以容之則溢出而為奇經故奇經為十二經之別脈也

二十八難曰其奇經八脈者既不拘於十二經皆何起何

繼也。繼續也。脈經作擊。然督脈者起於下極之俞。俞即穴也。下極即長強穴。屬督脈在脊骶骨端。

竝於脊裏。脊裏背脊中也。上至風府。風府屬督脈在項上入髮際一寸大筋內宛宛中。入屬於腦。

靈經脈篇督脈之別名曰長強挾脊上項散頭上下當肩胛左右別走太陽入貫脊實則脊強虛則頭重素問骨空論督脈者起於少腹以下骨中央女子入繫廷孔其孔溺孔之端也其絡循陰器合篡間繞篡後別繞臀至少陰與巨陽中絡者合少陰上股內後廉貫脊屬腎與太陽起於目內眥上額交巔上入絡腦還出別下項循肩膊內俠脊抵腰中入循脊絡腎其男子循莖下至篡與女子等其少腹直上者貫齊中央上貫心入喉上頤環唇上繫兩目之下中央此生病從少腹上衝心而痛不得前後為衝疝其女子不孕瘕痔遺溺嗌乾任脈者起於中極之下。

中極穴屬任脈在臍下四寸。以上至毛際。前陰循腹裏。即中極穴。上關

元。關元穴在臍下三寸。至咽喉。素骨空論至咽喉之下有上頤循面入目六字靈經脈篇任脈之別名曰尾翳下鳩尾散於腹實則腹皮

痛虛則癢搔。衝脈者起於氣衝。足陽明經穴在毛際兩旁。竝足陽明之經。素痿論云

衝脈者經脈之海主滲灌谿谷與陽明合於宗筋陰陽總宗筋之會會於氣衝而陽明為長皆屬於帶脈而絡於督脈。俠一作夾齊上

行至胸中而散。一本有也字。

按氣衝骨空論作氣街即氣衝別名也竝足陽明之經素問骨空論作竝少陰之經靈順逆肥瘦論云衝脈者五藏六府之海也五藏六府皆稟焉其上者出於頰頰滲諸陽灌諸精其下者注少陰之大絡出於氣街雖陽明與少陰經文互異然兩經不甚相遠皆衝脈所過義無害也又靈五音五味篇衝脈任脈皆起於胞中上循背裏為經絡之海。

帶脈者起於季脇。季脇屬足厥陰章門穴之分。迴身一周。謂周身圍轉如束帶之狀以束諸脈也。

靈經別篇足少陰之正至臍中別走太陽而合上至腎當十四椎出屬帶脈。又按帶脈穴在季脇下一寸八分屬足少陽膽經。陽蹻脈

者起於跟中循外踝上行。外踝大骨下申脈穴。按素繆刺論邪客於足陽蹻之脈令人目痛從內皆始刺外

踝之下半寸入風池。風池在耳後寸半屬膽經。陰蹻脈者亦起於跟中循內

踝上行

內踝骨下照海穴

至咽喉交貫衝脈

衝脈亦至咽喉也靈脈度篇云

後上內踝之上直上循陰股入陰上循胸裏入缺盆上出人迎之前入頰屬目內眥合於太陽陽蹻而上行氣并相還則為濡目氣不營則目不合又云

蹻脈有陰陽何脈當其數岐伯曰男子數其陽女子數其陰當數者為經其不當數者為絡也

陽維陰維者維絡於

身溢畜不能環流灌溢諸經者也

此二句未詳滑氏本義謂當在十二經亦不能拘之之下按

維絡於身之下必有缺文後人誤

以此二句移入此處故難通也

故陽維起於諸陽會也陰維起

於諸陰交也

按二維之脈經無明文其起止蓋不可考

比於聖人圖設溝渠溝渠滿

溢流於深湖故聖人不能拘通也

而人脈隆盛入於八脈

而不還周

此段即上章之義

故十二經亦不能拘之

受邪氣畜則腫熱

言邪氣入於其中則鬱滯不通而為腫為熱

砭射之也

此言治之之法蓋奇經之

脈不能還周故邪氣無從而出惟用砭石以射之則邪氣因血以泄病乃已也

二十九難曰奇經之為病何如

然陽維維於陽

陽陽經身之表也

陰

維維於陰

陰陰經身之裏也

陰陽不能自相維則悵然失志溶溶不能自收持

陽維為病苦寒熱

陽主外陽氣不和故生寒熱也

陰維為病

苦寒熱

苦心痛

陰主內心為少陰陰氣不和故心痛也

按素問刺腰痛論曰陽去地一尺所飛陽之脈令人腰痛痛上拂然腫刺陽維之脈脈與太陽合膈下間

恐刺飛陽之脈在內踝上五寸少陰之前與陰維之會

陰蹻為病陽

緩而陰急

言陰脈弛緩而陽脈結急也

陽蹻為病陰緩而陽急

言陰脈弛緩而陽脈結急也

也蓋蹻者蹻捷之義故其受病則脈絞急也按素問繆刺論曰邪客於足陽蹻之脈令人目痛從內眥始刺外踝之下半寸所靈熱病篇曰目中赤痛

從內眥始取之陰蹻又寒熱病篇曰足太陽有通頂入於腦者正屬目本名曰眼系頭目痛取之在項中兩筋間入腦乃別陰蹻陽蹻陰陽相交陽入陰

陰出陽交於目銳眥陽氣甚則瞑目陰氣甚則瞑目以上諸證皆躡脈所過之地也觀前篇論躡脈起止之法自明衝之為病氣

逆而裏急衝脈從氣衝至胸中故其為病氣逆而裏急也○按素問舉痛論曰寒氣客於衝脈衝脈起於關元隨腹直上寒氣客則脈不

通脈不通則氣因之故督之為病脊強而厥督脈行背故脊強而厥厥亦逆也任之

為病其內苦結結堅結凝滯也任脈起胞門行腹故為內結男子為七疝七疝者一厥

癥五附六脈七氣或云女子為瘕聚瘕者假物成形聚者凝聚不散也蓋男陽屬氣女陰屬血故病亦殊

也素問骨空論任脈為病男子內結七疝女子帶下瘕聚衝脈為病逆氣裏急督脈為病脊強反折與此正同帶之為病腹滿

腰溶溶若坐水中帶脈二穴主治腰腹之疾溶溶如坐水中寬慢不收而畏寒也此奇經八脈之

為病也

按此章以上皆論脈法起止及診候之要

難經經釋卷上終

