

津 遠 秘 書

內閣文庫			
函	冊	號	類
三	一	三	漢
七	八	六	書
四	冊	號	類

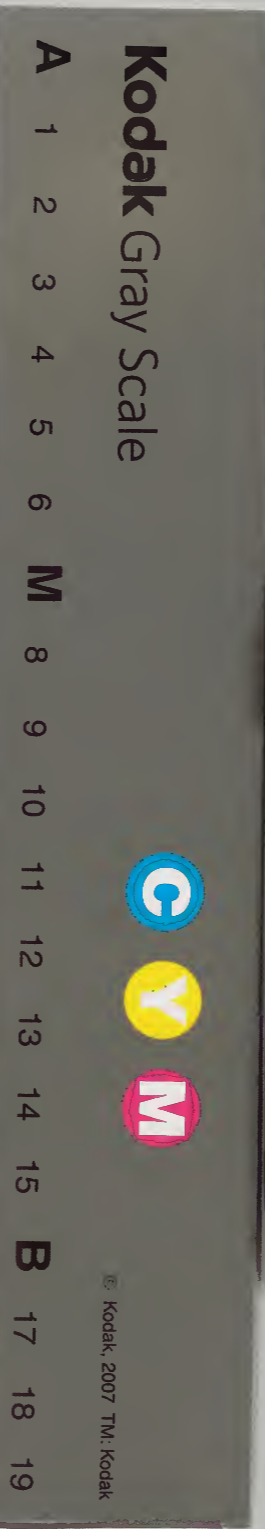
齊民要術 四之六

第三集

四十二

42

內閣文庫			
番號	漢	3160	
冊數	178(42)		
函號	371	2	



齊民要術卷第四

後魏高陽太守賈思勰撰

園籬第三十一

栽樹第三十二

種棗第三十三

諸法
附出

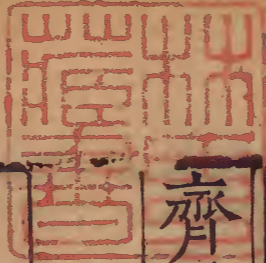
種桃第三十四

種李第三十五

種梅杏第三十六

杏李
附出

種梨第三十七



種粟第三十八

柰林檎第三十九

種柿第四十

安石榴第四十一

種木瓜第四十二

種椒第四十三

種菜萹第四十四

園籬第三十一

凡作園籬法於墻基之所方整深耕凡耕作三

壟中間相去各二尺秋上酸棗熟時收於壟中

概種之至明年秋生高三尺許間斷去惡者相

去一尺留一根必須稀概均調行五條直相明

當至明年春剝去橫之剝必留距若不留距侵

即剝訖編為巴籬隨宜夾剝務使舒緩急則不復

得長又至明年春更剝其末又編之高七尺便

足欲高作者亦任人意匪直姦人慙笑而返狐狼亦息望

而迴行人見者莫不嗟嘆不覺白日西移遂忘

前途尚遠盤桓瞻矚久而不能去枳棘之籬折

柳樊園斯其義也其種柳作之者一尺一樹初
時斜插插時即編其種榆莢者一同酸棗如其
栽榆與柳斜直高與人等然後編之數年長成
共相蹙迫交柯錯葉特似房櫳既圖龍蛇之形
復寫鳥獸之狀緣勢欹崎其貌非一若值巧人
其便採用則無事不成尤宜作杙其盤紆第鬱
其文互起縈布錦繡萬變不窮

栽樹第三十二

凡栽一切樹木欲記其陰陽不令轉易

陰陽易位則難

生小小栽者不須記也

大樹髡之

不髡風搖則死

小則不髡先為

深坑內樹訖以水沃之著土令如薄泥東西南

北搖之良久

搖則泥入根間無不活者不搖虛多死其小樹則不須爾

然後

下土堅築

近上二寸不築取其柔潤也

時時灌溉常令潤澤

每澆水盡即以燥土覆之覆則保澤不覆則乾涸

埋之欲深勿令撓動

凡栽樹訖皆不用手捉及六畜觸突

戰國策曰大柳縱橫

顛倒樹之皆生十人樹之一人搖之則無生矣

凡栽樹正月為上時

諺曰

正月可栽樹言得時易生也

二月為中時三月為下時棗雞

口塊兔目桑蝦蟇眼榆負瘤散自餘雜木鼠耳

畜趨各其時

此等名目皆是葉生形容之所象似以此時栽種者葉皆即生早栽

者葉晚出雖然寧大早為佳不可晚也樹大率種數既多不可一

一備舉凡不見者栽時之法皆求之此條

淮南子曰夫移樹者失其陰陽之性則莫不枯

槁高誘曰失猶易

文子曰冬冰可折夏木可結時難得而易失木

方盛雖日採之而復生秋風下霜一夕而非

有功難立

崔寔曰正月自朔暨晦可移諸樹竹漆桐梓松

和雜木唯有果實者及望而止過十五日則果

少實

食經曰種名果法三月上旬研好直枚如大母

指長五尺內著芋魁種之無芋大蕪菁根亦可

用勝種核核三四年乃如此大耳可得行種

凡五果花盛時遭霜則無子常預於園中往往

貯惡草生糞天雨新晴北風寒切是夜必霜此

時放火作煨少得煙氣則免於霜矣

崔氏曰正月盡二月可剝樹枝二月盡三月可

掩樹枝 埋樹枝土中令生二歲以上可移種矣

種棗第三十三

爾雅曰棗壺棗邊要棗擠白棗楨酸棗揚徹棗遵羊棗洗大莫填棗蹶泄苦棗哲無實棗還味棗棗郭璞注曰今江東呼棗大而銳上者為壺壺猶瓠也要細腰今之謂鹿盧棗擠即今棗子白熟貳酢 孟子嘗曰楨棗楨棗者遵實小而且圓紫黑色俗呼羊矢棗孟子曰曾子嗜羊棗洗今河東猗氏縣出大棗子如鷄卵蹶泄子味苦暫不著子者還味短味也填未詳廣志曰河東安邑棗東郡谷城紫棗長二寸西王母棗大如李核一月熟安平信都大棗梁國夫人棗大白棗小核多肥三星棗又有狗牙雞心牛頭羊矢細腰之名又有棗木棗崎廉棗鄴中記曰石虎苑中有西王母棗冬夏有葉九月生花十一月乃熟三子一赤又有羊角棗亦三子一赤

孟曰堯山有歷棗侯氏本草曰大棗者各良棗西京雜記曰弱枝棗王門棗卅棗王母棗青花棗赤心棗案青州有樂氏棗肌細核多膏肥美為天下第一父老相傳云樂毅破齊時從燕來齊所種也

常選好味者留栽之候棗葉始生而移之 棗性硬故

主晚栽早者堅格生遲也 三步一樹行欲相當 地不耕也 欲令牛

馬覆踐令淨 棗性堅強不以苗棕是以耕荒穢則蟲生所以須淨地堅銳故宜踐

也 正月一日日出時反斧班駁椎之名嫁棗 不

則花無實子而零落也 候大蠶入簇以杖擊其枝間振落

狂花 不打花繁不實不成 全赤即收收法日日撼落之為

上半赤而收者肉未充滿乾則黃色而皮皺將赤味亦不佳久不收則皮破復有鳥啄之

曬棗 先治地令淨布椽於箔下置棗於箔上

以椽聚而復散之一日中二十度乃佳夜仍不

聚得霜露氣乾速成陰雨之時乃聚而苦之五六日後別擇取紅軟

上高厨上曝之厨上者已乾雖厚一尺亦不壞擇去胖爛者其

未乾者曝曬如法其阜勞之地不任耕稼者歷

落種棗則任矣棗性燥収凡五果及桑正月一日雞

鳴時把火遍照其下則無蟲災

食經曰作乾棗法蔣蔣露於庭以棗著上厚二

寸復以新蔣覆之凡三日三夜撤覆露之畢日

曝取乾入屋中率一石以酒一升漱著器中密

泥之經數年不敗也

棗油法鄭玄曰棗油擣棗實和以塗繪上燥而

形似油也乃成之

棗脯法切棗曝之乾如脯也

雜五行書曰舍南種棗九株辟縣官宜蠶桑服

棗核中人二七枚辟病疾能常服棗核中人及

其刺百邪不復干矣

種櫻棗法

陰地種之陽中則少實足霜色殷然後乃收之早收者澁不任食之也

說文云櫻棗也似柿而小

作酸棗麩法

急收紅軟者箔上泊曝今乾大釜中煮之水僅泊淹一沸即漉出盆研之生布絞取濃汁塗盤上或盆中盛水暑曝使乾漸以手摩淨取為末以方寸七投一援水中酸甜味足即成好醬遠行用和米麩飢渴俱當也

種桃第三十四

爾雅曰旄冬桃橈桃山桃郭璞注曰旄桃子冬熟山桃實如桃而不解核廣志曰桃有冬桃秋白桃襄桃其桃美也有秋赤桃廣雅曰抵子者胡也本草經曰桃梟在樹不落殺百鬼鄴中記曰石虎苑中有句鼻桃重二斤西京雜記曰核桃櫻桃細桃霜桃言霜下可食金城梳胡桃出

西域其美可食綺帶桃合桃紫文桃

桃柰桃欲種法熟時合肉全埋糞地中

直置凡地則不

生生亦不茂桃惟早實三歲便結子故不求穀也

至春既生移栽實地

若仍糞中則實小而味苦矣

栽法以鋏合土掘移之

桃性易種難栽

若離本土率多死故須然矣

又法

桃熟時牆南陽中煖處深寬為坑選取好桃數十枚

擘取核即內牛糞中頭向上取好爛和土厚覆之令厚尺餘至春桃始動時徐徐撥去糞土皆因生芽合取核種之萬不失一

桃性皮急四年

以上宜以刀豎劃其皮

不劃者皮急則死

七八年便老

老則十年則歿

是以宜歲歲常種之

桃酢法桃爛自零者

收去肉之於甕中以物蓋口七日之後既爛漉
去皮核密封閉之三日酢成香美可食

術曰東方種桃九根宜子孫除凶禍明桃柰桃

種亦同

櫻桃

爾雅曰櫻荆梳郭璞注曰今櫻桃廣雅曰櫻桃大者如彈丸子有長八分者有白色

者凡三種鄭生注曰今謂之櫻桃博物志曰櫻桃者一名牛桃一名英桃

二月初山中反栽陽中者還種陽地陰中者還

種陰地

若陰陽易地則難生生亦不實此果性生陰地既入園園便是陽中故多難得

生宜堅實之地不可用虛糞也

葡萄

漢武帝使張騫至大宛取葡萄實於離宮別館旁盡種之西域有葡萄蔓延並以屢

廣志曰葡萄有黃白黑三種者也

蔓延性緣不能自舉作架以

承之葉密陰厚可以避熱

十月中去根一步許掘作坑収卷葡萄悉

埋之近枝莖薄安黍穰彌佳無穰直安土亦得不宜濕濕則水凍二月中遠出舒而上架性不

柰寒不埋即死其歲久根莖粗大者宜遠根作坑勿令莖折其坑外處亦掘土並穰陪覆之

摘葡萄法

逐熟者一一零疊一作摘取從本至未悉皆無遺世人全房折殺者

作乾葡萄法

極熟者一一零壓摘取刀子切去帶勿令汁出蜜兩分和内葡萄中

煮四五沸漉出陰乾便成矣非直滋味倍勝又得夏暑不敗壞也

藏葡萄法

極熟時全房折取於屋下作廕坑坑内近地鑿壁為孔插枝於孔中選築

孔使堅屋子置土覆之經冬不異也

種李第三十五

爾雅曰休無實李座接慮李剝赤李廣志曰赤李麥李細小有溝道有黃建李青皮李馬肝李赤陵李有離李肥黏似餅有奈李離核李似柰有劈裂有經李一名老李其樹數年即枯有杏李味小酸似杏有黃扁李有夏李冬李十一月熟有春季李冬花春熟荆州土地記曰房陵南郡有名李風土記曰南郡細李四月先熟西晉傳玄賦曰河沂黃建房陵縹青西京雜記曰有朱李黃李紫李綠李青李綺李青房草下李顏回李出魯合校李羗李燕李今世有木李實絕大而美又有中植李在麥穀前而熟者李欲栽李性堅實脫五歲者始于是以藉栽枝者三歲便結子也

李性耐久樹得三十年老雖枝枯子亦不細嫁

李法正月一日或十五日以磚著李樹岐中令

實繁

又法

臘月中以杖微打岐間正月時日復打之亦足子也

又法

以煮醴酪火捺著樹枝間亦良樹寒實多者故多束之以取火焉

李樹桃

樹下並欲鋤去草穢而不用耕墾

耕則肥而無衍實樹下犁

撥即

桃李大率方兩步一根

大槩連陰則子細而味亦不佳管子

曰三沃之土其木宜梅李韓詩外傳云簡王曰春樹桃李夏得陰其下秋得食其實春種蒺藜夏不得採其實秋得刺焉寡政法曰二月從梅李也

作白李法
用夏李色黃便摘取於鹽中按之鹽入汁出然後合鹽曬令萎手捻之令福復曬更捻極福乃止曝乾飲酒時以湯洗之漉著蜜中可酒矣

種梅杏第三十六

爾雅曰梅柎時英梅郭璞注曰梅似杏實醋英梅未聞廣志曰蜀名梅為藤大如鴈子梅杏皆可以為油脯黃梅以熟藤作之詩義疏云梅杏類也樹木葉皆如杏而黑耳實赤於杏而醋亦生噉也煮而曝乾為蘇置羹臠壺中又可含以香口亦蜜藏而食西京雜記曰候梅朱梅同心梅紫帶梅燕脂梅麗枝梅案梅花早而白杏花晚而紅梅實小而酸核有壑文杏實大而甜核無文采白梅任調食及壑杏則不任此用世人或不能辨言梅杏為一物失之遠矣廣志曰榮陽白李鄴中有赤杏有黃杏有有李杏西京雜記曰文杏材有文彩蓬萊杏是仙人所食杏也

栽種與桃李同

作白梅法
梅子酸核初成時摘取夜以鹽汁漬之晝則日曝凡作十宿十浸十曝便

成調鼎和壑所在多任也

作烏梅法
亦以梅子核初成時摘取籠盛於突上薰之令乾即濃矣烏梅入藥不任

調食也

食經曰蜀中藏梅法
取梅極大者剝皮陰乾勿令得風經二宿去鹽汁內

蜜中月許更易蜜經年如新也

作杏李麪法
杏李熟時多取爛者盆中研之生布絞取濃汁塗盤中日曝乾以手

摩刮取之可和水漿及和米麪所在入意也

作烏梅欲令不蠹法

濃燒穰以湯沃之取汁以梅投之使澤乃出蒸之

釋名曰杏可以為油

神仙傳曰

董奉居廬山不交人為入治病不取錢重病得愈使種杏五株輕病為栽

一株數年之中杏有十數萬株鬱鬱然成林其杏子熟於林中所在作倉宣語買杏者不須求報但自取之其一器穀便得一器杏有人少穀往而取杏多者即有五虎逐之此人怖虎檐領覆所餘在器中如何所持持穀多少虎乃逐去自是以後買杏者皆於林中自平量恐有多出奉悉以前所得穀賑救貧乏尋陽記曰杏在北嶺上數百株今猶稱董先生杏

杏子人可以為粥

多收買者可以供紙墨之直也

種梨第三十七

廣志曰洛陽北邙張公夏梨海內唯一樹常山真定山湯鉅野梁國睢陽齊國臨菑鉅復並梨上黨棹梨小而加甘廣都梨又云鉅鹿豪梨重六斤數人分食之新豐箭谷梨弘農京兆又扶風郡界諸谷中梨多供御陽城秋梨夏梨三秦記曰漢武東園一名御宿有大梨如斗落地即收取著以布囊盛之名曰含消梨荊州土地記曰江陵有石梨永嘉青田村民家有一梨樹名曰官梨子大一園五方常以貢獻名曰御梨實落地即融釋西京雜記曰紫梨芳梨實小青梨實大大容梨細葉梨瀚海梨出翰海地耐寒不枯

種者梨熟時全埋之經年至春地釋分栽之多

著熟糞及水至冬葉落附地刈殺之以炭火燒

頭二年即結子

若櫓生及種而不栽者著子遲每梨有十許唯二子生梨餘皆

杜生插者彌疾插法用棠杜棠梨大而細理杜次

插得者為上梨雖治十收得一二也

杜如臂已上皆任插當先種杜經年後插之至冬俱下亦得然俱下者地

死則不生也杜樹大者插五枝小者或二梨葉微動

為上時將欲開芽為下時先作麻紉支珍反纏十

許匝一鋸截杜令去地五六寸斜截竹刺皮木

之際令深一寸許折取其美梨枝陽中者陰中

枝則實少長五六寸亦斜截之令過心大小長

短與籤等以刀剗梨枝斜截之際剥去黑皮勿令

傷青皮青皮傷即死拔去竹籤即插梨令至剗處木還向

木皮還近皮插訖以綿幕杜頭封熟泥於上以

土培覆之勿令堅固百不失一梨枝甚肥培土時宜慎之勿使

掌護掌護則折

其十字破杜者十不收一所以然者梨皮開虛燥故也

梨既生杜旁有葉出輒去之不去勢分梨長必遲

凡插梨園中者用旁枝庭前者中心勞拔樹下上易收中

心聳不妨用根蒂小枝樹形可喜五年方結子鳩脚

老枝三年即結子而樹醜吳氏本草曰金劍乳婦不可食梨多食則

損人非補益之物產婦蓐中及疾病未愈食梨多者無不致病欬逆氣上者尤宜慎之

凡遠道取梨者下根即燒三四寸亦可行數百步猶生

藏梨法初霜後即收霜多即不得於屋下掘作

深陰坑底無令潤濕收梨置中不須覆蓋便得

經夏摘時必令好接勿令損傷

凡醋梨易水熟煮則甘美而不損人也

種栗第三十八

廣志曰關中大栗如雞子大蔡伯喈曰有胡栗魏志云有東夷韓國山大栗狀如梨三秦記曰

漢武帝栗園有栗十五顆一升王逸曰朔濱之栗西京雜記曰榛栗塊栗嶧陽栗嶧陽都尉曹龍所獻其大如拳

栗種而不栽栽者雖生栗初熟出殼即裹埋著

濕土中埋必須深勿令凍徹若路遠者以韋囊盛之見風日則不復生矣至春

三月悉芽生出而種之既生數年不用掌近栽之樹皆不用掌近

至二月乃解不裹則還死大戴禮夏小正曰八月零而後取之故不言剥之三年內每到十月常須草裹

食經藏乾栗法取穰灰淋取汁漬栗日出曬令栗肉焦燥不畏虫得至後年春

夏

藏生栗法

著器中細沙可煨以盆覆之至後年二月皆生芽而不虫者也

榛

周官曰榛似栗而小說文曰榛似梓實如小栗衛詩曰山有榛詩義疏云栗屬或所謂從

木有兩種其一種大小枝皆如栗其子形似杼子芽亦如栗所謂樹之榛栗者其一種枝莖如木蓼葉如牛李色生高丈餘其核中悉如棄作胡桃味膏又美亦可食噉漁陽遼上黨皆饒其枝莖生樵藝燭明而煙

栽種與栗同

柰林檎第三十九

廣志曰榘掩菑柰也又曰柰有白青赤三種張掖有柰酒泉有赤柰西方例多柰家以為脯數十百斛以蓄積如收藏棗栗魏明帝時諸王朝夜賜東城柰一區陳思王謝曰柰以夏熟今則

冬生物非時為珍恩以須為厚詔曰此柰從涼州來晉官閣簿曰秋有白柰西京雜記曰紫柰別有素柰朱柰廣志曰理琴以赤柰

柰林檎不種但栽之

種之雖生而味不佳

取栽如壓桑法

又法栽如桃李法林檎樹以正月二月中翻斧

班駁椎之則饒子

作柰妙法

拾爛柰內瓮盆合勿令風入六七日許當大爛以酒掩病秤之今如粥狀

下水更秤以羅漉去受子良久澄清瀉去汁更下水復秤如初看無臭氣乃上瀉去汁置布於上以灰飲汁如作米粉法汁盡勿剔大如梳掌於日中曝乾研作末便甜酸得所芳香非常也

作林檎妙法

林檎赤熟時擘破去子心帶日曬令乾或磨或擣下細絹篩麤者更

磨搗以細盡為限以方寸七投於椀中即成美漿不去蒂則大苦合子則不度夏留心則大酸若乾噉者以林檎麩一升和米麵二升味正適調

作柰脯法

柰熟時中破曝乾即成矣

種柿第四十

說文曰柿赤實果也廣志曰小者如小杏又曰梗棗味如柿晉陽煥肥細而厚以供御三逸曰苑中牛柿李亢曰鴻柿苦瓜張衡曰山柿左思曰湖畔之柿潘岳曰梁侯烏押之柿

柿有小者栽之無者取枝於梗棗根上插之

插柿法

闕

食經藏柿法

柿熟時取之以灰汁燥再三令汁絕著器中可食

安石榴第四十一

陸機曰張騫為漢使外國十八年得塗林塗林安石榴也廣志曰安榴有甜酸二等鄴中記云石虎苑中有安石榴子大如孟碗其味不酸抱朴子曰積石山有苦榴周景式廬山記曰香爐峰頭有大盤石可坐數百人垂生石榴二月中作花色如石榴而小淡紅敷紫萼焯燁可愛京口記曰龍剛縣有石榴西京雜記曰有甘石榴也

栽石榴法三月初取枝大如手大指者斬令長

一尺半八九枝共為一窠燒下頭二寸

不燒則漏失矣

掘圓坑深一尺七寸口經尺豎枝於坑畔

環口布枝

令勻置枯骨礪石於枝間

骨石此是樹性所宜

下土築之

一寸土一重骨石平坎止其土令沒枝頭一寸許也水澆常

令潤澤既生又以骨石布其根下則科圓滋茂

可愛若孤根獨立者雖生亦不佳焉十月中以藁裹而纏之不

則東死也二月初解放若不能得多枝者取一長條

燒頭圓屈如牛拘而橫埋之亦得然不及上法

根彊早成其拘中亦安骨石其斲根栽者亦圓

布之安骨石於其中也

種木瓜第四十二

爾雅曰楸木瓜郭璞注曰實如小瓜酢可食廣志曰木瓜子可藏枝可為數號一尺百二十節

衛詩曰投我以木瓜毛公曰楸也詩議疏曰楸葉似柰葉實如小瓜黃似著粉者欲啖者截著蒸炙中令萎焉淨洗以苦酒頭汁蜜之可案酒食蜜封藏百日乃食之甚美

木瓜種子及栽皆得壓枝亦生栽種與李同

食經藏木瓜法先切去皮煮令熟著水中車輪切百瓜用三升鹽蜜一斗漬之

晝曝夜內汁中取令乾以餘汁蜜藏之亦同濃稭汁也

種椒第四十三

爾雅曰檉木椒廣志曰胡椒出西域范子計然曰蜀椒出五都秦出天水案今青州有蜀椒種本商人居椒為業見椒中黑實乃遂生意種之厄種數千枝止有一根生數歲之後更結子實芳香形色與蜀椒不殊氣勢微弱耳遂分布種移略通州境也

熟時收取黑子俗名椒目不用人手四月初畦

種之治畦下水方三寸一子篩土覆之令厚寸

許復篩熟糞以蓋土上旱輒澆之常令潤澤生

高數寸夏連雨時可移之移法先作小坑圓深

三寸以刀子圓剗椒栽合土移之於坑中萬不

失一若拔而移者率多死若移大栽者二月中移之

先作熟糞泥掘出即封根合泥埋之行百餘里

此物性不耐寒陽中之樹各須草裹不裹即死其生

小陰中者少稟寒氣則不用裹所謂習以性成

滌之性寒暑易容能不易質候實口開便速收

之天時晴摘下薄布曝之令一日即乾色赤椒

好若陰時收者色黑失味其葉及青摘取可以為菹乾而

末之亦足充事養生要論曰臘夜令持椒臥房

牀傍無與人言內井中除瘟病

種茱萸第四十四

食茱萸也山茱萸則不任食二月栽之宜固城

隄冢高燥之處凡於城上種時者先宜隨長短

時保澤沃壤與平地無差不爾者土候實開便

堅澤流長物不達經年倍樹木尚小

收之挂著屋裏壁上令陰乾勿使煙熏

烟熏則苦而不

辛也用時去中黑子

肉醬魚鮮偏可所用

術曰井上宜種茱萸茱萸葉落井中有此水者

無瘟病

雜五行書曰舍東種白楊茱萸三根增年益壽

除患害也又術曰懸茱萸子於屋內鬼畏不入

也

齊民要術卷第四

齊民要術卷第五

後魏高陽太守賈思勰撰

種桑柘第四十五

附養蠶

種榆白楊第四十六

種棠第四十七

種穀楮第四十八

種漆第四十九

種槐柳楸梓梧柞第五十

種竹第五十一

種紅藍花及梔子第五十二

燕支香手藥
紫澤面脂粉

白粉

種藍第五十三

種紫草第五十四

伐木第五十五

種地黃
法附

種桑柘第四十五

養蚕
附

爾雅曰桑辨有椹椹註云辨半也女桑揆桑注曰今俗呼桑樹小而條長者為女桑樹也歷桑山桑注云似桑材中為弓及車轅搜神記曰太古時有人遠征家有一女并馬一匹女思父乃戲馬云能為迎父吾將嫁於汝馬絕韉而去至父所父疑家中有故乘之而還馬後見女輒怒

而奮擊父恠之密問女女具以告父父屠馬曬皮於庭女至皮所以足蹠之曰爾馬而欲人為婦自取屠剥如何言未竟皮歷然起卷女而行後於大樹之間得女及皮盡化為蚕績於樹上世謂蚕為女兒古之遺言也因名其樹為桑桑言喪也今世有荆桑地桑之名

桑柘熟時收黑魯椹

黃魯桑不耐久諺曰魯桑百豐錦帛言其桑好功省

力用即日以水淘取子曬燥仍畦種

治畦下水常一
如葵法

薈令淨明年正月移而栽之

仲春季
春亦得

率五尺一

根不用耕故凡栽桑不得者無他故正悉犁撥

多死矣且穢則長疾大部種椹長遲

其下常斲

掘種綠荳小荳

二荳良
美潤澤

栽後二年慎勿採沐

採小

者長倍遲大如臂許正月中移之亦不須率十步一樹

陰相接者則妨禾莖行欲小掎角不用正相當相當者則妨犁須

取栽者正月二月中以鈎弋壓下枝令著地條

葉生高數寸仍以燥土壅之土濕則爛明年正月中

截取而種之住宅上及園畔固宜即定其田中種者亦如種樅法先概種一二年

然後更移之

凡耕桑田不用近樹傷桑破犁所謂兩失其犁不著處斷

斷令起斫去浮根以蠶矢糞之去浮根不妨糶犁令

一枝直十文胡牀一具直百文

十五年任為弓材二張亦堪作履一兩裁截碎

木中作錐刀靶一箇直二文二十年好作犢車材一乘

直萬錢欲作鞍橋者生枝長三尺許以繩繫旁枝

木槩釘著地中令曲如橋十年之後便是渾成

柘橋一具直一疋欲作快弓材者宜於山石之間北

陰中種之其高原山田土厚水深之處多搖掘

深坑於坑之中種桑柘者隨坑深淺或一丈五
直上出坑乃扶疎四散此樹條直異於常材十
年之後無所不任一樹直
柘葉飼蠶絲可作琴瑟等絃清鳴響徹勝於凡
絲遠矣

禮記月令曰季春無伐桑柘

鄭玄注曰愛養蚕食也具曲植蘧筐

注曰名義蚕之器躬
乘以勸蚕事為敗情

周禮曰馬質禁原蠶者注曰質平也主買馬平
其大小之價直者原再也天文辰為馬蠶書蠶

為龍精月直大火則浴其蠶種是蠶與馬同氣
物莫能兩大故禁再蠶者為傷馬與
孟子曰五畝之宅樹之以桑五十者可以衣帛
矣

尚書大傳曰天子諸侯必有公桑蠶室就川而
為之大昕之朝夫人浴種于川
春秋考異郵曰陽物大惡水故蠶食而不飲陽
立於三春故蠶三變而後消死於三七二十一
日故二十一日而繭

謂為愛珍亦呼愛子績成繭出蛾卵卵七日又
剖成蠶多養之此則愛蠶也藏卵時勿令見人
應用二七赤豆安器底臘月桑柴二七枝以麻
卵紙當令水高下與種相齊若外水高則卵死
不復出若外水下卵則冷氣少不能折其出勢
不能折其出勢則不得三七日不得三七日雖
出不成也不成者謂徒績成繭出蛾生卵七日
不復剖生至明年方生耳欲得陰樹下亦有泥
器三七日亦有成者

雜五行書曰二月上壬取土泥屋四角宜蠶吉

素今世有三臥一生蚕四臥再生蚕白頭蚕
石蚕楚蚕黑蚕有一生再生之異灰兒蚕秋男
蚕秋中蚕老秋兒蚕秋末老獬兒蚕錦兒蚕同
繭蚕或二蚕三蚕共為一繭凡三臥四臥皆有
絲綿之別凡蚕從小與大者乃至大入簇得飼
荆魯二桑小食則桑中與魯桑荆有裂腹之患
也

楊泉物理論曰使人之養民如蠶母之養蠶其
用豈徒絲而已哉

五行書曰欲知蠶善惡常以三月三日天陰如
無日不見雨蠶大善又法

埋馬牙齒於
槌下令宜蚕

龍魚河圖曰埋蠶沙於宅亥地大富得蠶絲吉

利以一斛二斗甲子日鎮宅大吉致財千萬

養蠶法收取種繭必取居簇中者近上則絲薄近下則子不

也生泥屋用福德利上土屋欲四面開窗紙糊厚

為籬屋內四角著火火若在一處則冷熱不均初生以毛掃

用荻掃調火令冷熱得所熱則焦燥冷則長遲比至在眠

常須三箔中箔上安蠶上下空置下箔障土氣上箔防塵埃

小時採福德上桑著懷中令煖然後切之蠶小不用

見露氣得人每飼蠶卷窗幃飼訖還下蠶見明則食食

多則生長老時值雨者則壞繭宜於屋裏簇之薄布

薪於箔上散蠶訖又薄以薪覆之一槌得安十

箔又法以大蓬蒿為薪散蠶令遍懸之於椽梁椽柱或垂繩鈎戈鴉爪龍牙上下數重

所在皆得懸訖薪下微生炭以煖之得煖則作

速傷寒則作遲數入候者熱則去穴蓬蒿疎涼

無鬱滯之憂死蠶旋墜無汚繭之患沙策不住

無癩痕之疵鬱滯則難練繭汚則絲散癩痕則

作繭用易練而絲朋日曝死者雖白而漕脆

功堅脆懸絕資生要理安可不知之哉

崔寔曰三月清明節令蠶妾治蠶室塗隙穴具槌持箔籠

龍魚河圖曰冬以臘月鼠斷尾正月旦日未出時家長斬鼠著屋中祝云付勅屋吏制斷鼠蟲三時言功鼠不敢行雜五行書曰取亭部地中土塗竈水火盜賊不經塗屋四角鼠不食蠶塗倉簞鼠不食稻以塞坎百日鼠種絕

淮南萬畢術曰狐目狸腦鼠去其穴注曰取狐兩目狸腦

大如狐目三枚擣之三
千杵塗鼠穴則鼠去矣

種榆白楊第四十六

爾雅曰榆白粉注曰粉榆先生葉却著莢皮色白廣志曰有姑榆有朗榆案今世有刺榆木甚牢羽可以為犢車材挾榆可以為車轂及器物山榆人可以為蕪蕪凡種者直種刺挾兩種利者為多其餘軟弱例非佳好之木也

榆性扇地其陰下五穀不植隨其高下廣狹東西北三方所扇各

與樹種者宜於園地北畔秋耕令熟至春榆莢

落時收取漫散犁細畊勞之明年正月初附地

芟殺以草覆上放火燒之一根上必十數條俱生止留一根強者餘

悉指去之一歲之中長八九尺矣不燒則後年正月

二月移栽之初生即移者喜曲故須叢林長之二三年乃移種初生三年

不用採葉尤忌採心採心則科茹太長更須不

用剥沐剥者長而細又多痕痕不剥則短麓而

必欲剥者於塹坑中種者以陳屋草布塹中散

榆莢於草上以土覆之燒亦如法陳草還似肥

草者用糞糞之亦佳不糞雖生又種榆法其於

地畔種者致摧損谷既非叢林率多曲戾不如

割地一方種之其田土薄地不宜五穀者唯宜

榆及白地須近市賣柴夾葉挾榆刺榆凡榆三

種色別種之勿令和雜挾榆夾葉味苦凡榆莢

是須種地收莢一如前法先畊地作壟然後散

榆莢壟者看好料理又易散訖勞之榆生共草

俱長未須料理明年正月附地芟殺放火燒之

亦任生長勿使長止兩近又至明年正月斫去

惡者其一株止有七八根生者悉皆砍去唯留

一根麤直好者三年春可將莢葉賣之五年之

後便堪作椽不挾者即可砍賣一根挾者斲作

獨樂及盞一箇十年之後魁椀瓶榼器皿無所

不任一椀七文一魁二十十五年後中為車轂

瓶榼器皿一百文也

及蒲桃瓮

瓮一具值二百車

其歲歲科簡剝治

之功指柴雇人十束雇一人無業之人爭來就

作賣柴之利已自無貲

歲出萬束一束三文則三十貫葉在外也

况諸器物其利十倍

於柴十倍歲收三十萬

砍後復生不

勞耕種所謂一勞永逸能種一頃歲收千疋唯

須一人守護指揮處分既無牛耕種子人功之

費不慮水旱風蟲之災比之穀田勞逸萬倍男

女初生各與小樹二十株比至嫁娶悉任車轂

一樹三具一具值絹三疋成絹一百八十疋聘

財資遣粗得充事

術曰北方種榆九根宜蠶桑田穀好

崔寔曰二月榆莢成及青收乾以為旨蓄

旨美也蓄

積也司部收青小蒸曝之至冬以釀酒滑香宜養老詩云我有旨蓄亦以御冬也

色變

白將落可作齎醕隨節早晏勿失其適

齎音年醕音頭

榆

白楊

一名高飛一名獨搖

性甚勁直堪為屋材折則折矣

終不曲撓

奴孝切榆性軟久無不曲比之白楊不如遠矣直木性多曲次之捐為下

也

種白楊法秋耕令熟至正月二月中以犁作壟
 一壟之中以犁逆順各一到場中寬狹正似作
 葱壟作訖又以鋤掘底一坑作小塹所取白楊
 枝大如指長三尺者屈著壟中以土壓上令兩
 頭出土向上直豎二尺一株明年正月中剥去
 惡枝一畝三壟一壟七百二十株一株兩根一
 畝四千三百二十株三年中為蠶槲都格反五年
 任為屋椽十年堪為棟梁以蠶槲為率一根五
 錢一畝歲收二萬一千六百文柴又作梁掃住在外歲種

三千畝三年九千畝一年賣二十畝得錢六十
 四萬八千文周而復始永世無窮比之農夫勞
 逸萬倍去山遠者實宜多種千根以上所求必
 備

種棠第四十七

爾雅曰杜其棠郭璞注曰今之杜梨詩曰蔽芾
 其棠毛云其棠杜也詩義疏云今其棠梨一名
 杜梨如梨而小味酢可食也唐詩曰有杖之杜
 毛云杜即棠也與白棠同但有赤白美惡子赤
 白色者為白棠其棠也酢滑而美赤棠子澁而
 酢無味俗語云澁如杜赤棠木理赤可作弓幹
 案今棠葉有中染絳者有淮中染土紫者杜則
 全不用其實三種則其爾雅毛郭以為同未詳

也

棠熟時收種之否則春月移栽八月初天晴時

摘葉薄布曬令乾可以染絳必候天晴時少摘葉乾之復眼則摘

慎勿頓收若遇陰雨則泥泥不堪染絳也成樹之後歲收絹一疋亦可

多種利乃勝桑也

種穀楮第四十八

說文曰穀者楮也案今世人有名之曰角楮非也蓋角穀聲相近因訛耳其皮可以為紙者也

楮宜澗谷間種之地欲極良秋上楮子熟時多

收淨淘曝令燥耕地令熟二月耨耩之和氣子

漫散之即勞秋冬仍留麻勿刈為楮作煖若不

子種卒多凍死明年正月初附地芟殺放火燒之一歲

即没人不燒者瘦而長亦遲三年便中斫未滿三年者斫皮薄不任用

法十二月為上四月次之非此兩月而斫者則多枯死也每歲

正月常放火燒自有乾在地足得火然不燒則不滋茂也二月中間

斫去惡根斫者地熟楮科亦以留潤澤也移栽者二月蒔之亦

三年一斫三年不斫者徒失錢無益也指地賣者省功而利

少煮剥賣皮者雖勞而大其柴足以供然自能造紙其

利又多種三十畝者歲斫十畝三年一徧歲收

絹百疋

種漆第四十九

凡漆器不問真偽送客之後皆須以水淨洗置
牀薄上於日中半日許曝之使乾下晡乃收則
堅牢耐久若不即洗者鹽醋浸潤氣徹則皺器
便壞矣其朱裏者仰而曝之朱本和油性潤耐
日故盛夏連雨土氣蒸熱什器之屬雖不經夏
用六七月中各須一曝使乾世人見漆器暫在
日中恐其炙壞合著陰潤之地雖欲愛慎朽敗

更速矣

凡木畫服翫箱椀之屬

大五月盡七月九月終
每經雨以布纏指指冬

熱徹膠不動作光淨耐久若不揩拭者地氣蒸
熱徧上生衣厚潤徹膠便皺動處起發漚然破
矣

種槐柳楸梓梧柞第五十

爾雅曰守宮槐葉畫聶宵炕注曰槐葉畫日
聶合而夜炕布者名守宮孫炎曰炕張也

槐子熟時多收擘取數曝勿令蟲生五月夏至
前十餘日以水浸之如浸麻
子法也六七日當芽生好

雨種麻時和麻子撒之當年之中即與麻齊麻

熟刈去獨留槐槐既細長不能自立根別樹木以繩欄之冬天多風雨繩欄宜以茅裹不則傷皮成痕癢也明年斲地

今熟還於下種麻令長三年正月移而植之亭

亭條直千百若一所謂蓬生麻中不扶自直若隨宜取栽匪

直長遲樹亦曲惡宜於園中割地種之若園好未移之間妨廢耕墾也

種柳正月二月中取弱柳枝大如臂長一尺半

燒下頭二三寸埋之令沒常足水以澆之必數

條俱生留一根茂者餘皆斫去別豎一柱以為衣主

每一尺以長繩柱欄之若不欄必為風所摧不能自立一年中

即高一丈餘其旁生枝葉即掐去令直聳上高

下人任取足便掐去正心即四散下垂婀娜可

愛若不掐心則枝不四散或斜或曲生亦不佳也六七月中取春生少

枝種則長倍疾少枝葉青無壯故長疾也

楊柳下田停水之處不得五穀者可以種柳八

九月中水盡燥濕得所時急耕則鋤耨之至明

年四月又耕熟勿令有塊即作場壟一畝三壟

一壟之中逆順各一到場中寬狹正似葱壟從

五月初盡七月末每天雨時即觸雨折取春生

少枝長疾三歲成椽比於餘木雖微脆亦足堪
事一畝二千六百六十根三十畝六萬四千八
百根根直八錢合收錢五十一萬八千四百文
百樹得柴一載合柴六百四十八載直錢一百
文柴合收錢六萬四千八百文都合收錢五十
八萬三千二百文歲種三十畝三年種九十畝
歲賣三十畝終歲無窮

憑柳可以為楯車輜雜材及椀

術曰正月旦取楊柳枝著戶上白鬼不入家

種箕柳法山澗河旁及下田不得五穀之處水
盡乾時熟耕數遍至春凍釋於山陂河坎之旁
刈取箕柳三寸絕之漫散即勞勞訖引水停之
至秋任為簸箕五條一錢一畝歲收萬錢

山柳赤而

脆河柳白而躬

陶朱公術曰種柳千樹則足柴十年以後髡一
樹得一載歲髡二百樹五年一週

楸梓

詩義疏曰楸梓之疏理色白而生子者為梓說文曰楸也然則楸梓二木相類者也白色有魚者名為梓似楸有角者名為角楸或名子根黃色無子者為柳楸世人見其黃

呼為荆黃根也亦宜割地一方種之梓楸各別無令和

雜

種梓法秋耕地令熟秋末冬初梓角熟時摘取
曝乾打取子耕地作壟漫散即再勞之明年春
生有草枝令去勿使荒沒後年正月間斫移之
方步兩步一樹此樹須大不得概栽即無子可於大樹四
面掘坑取栽移之一方兩步一根兩畝一行一
行百一十株五行合六百株十年後一樹千錢
柴在外車板盤合樂器所在任用以為棺材勝於

柏松

術曰西方種楸九根延年百病除

雜五行書曰舍西種梓楸各五根

子孫孝順口舌消滅也

梧桐

爾雅曰榮桐木注云即梧桐也又曰觀梧注云今梧桐皮青者曰梧桐案今人以其

皮青號曰青桐也

青桐九月收子二月中作一步圓

畦種之

方大則難裹所以須圓小

治畦下水一如葵法五寸

下一子少與熟糞和土覆之生後數澆令潤澤

此木宜濕故也

當歲即高一丈至冬豎草於樹間令滿

外復以草圍之以葛十道束置

不然則凍死也明年三

月中移植於廳齋之前華淨妍雅極為可愛後
年冬不須復裹成樹之後剥下子一石子於葉上生多

者五六少妙食甚美子似菱芡多白桐無子冬

者二也似子者乃是亦遶大樹掘坑取栽移之成樹之

後任為樂器青桐則於山石之間生者樂器則

鳴青白二桐並開堪車板盤合屨等用作爾雅

注云柞樹人呼籽為橡子以橡殼為

枅十以刻刻似故也橡子儉歲可食以為飯

橡豐年牧猪食之宜於山阜之曲三徧熟耕漫散

即再勞之生則薈治常令淨潔一定不移

年中椽可雜用一根值二十歲中屋椽一根

錢柴在外斫去尋生料理還復凡為家具者前

件木皆所宜種十歲之後無求不給

種竹第五十一

中國所生不過淡苦二種其宜高平之地近山

名目奇異者列之於後條也西南引根并莖芟去葉於園內東北角種之令

坑深二尺許覆土厚五寸竹性愛向西南引故

園東北角種之數歲之後自當滿園諺云東家種竹西家治地為滋

蔓而來生也其居東北角者老竹種不生亦不

能滋茂故須取西南引少根也稻麥糠糞之糞不令雜不用

水澆澆則淹死勿令六畜入園二月食淡竹笋四月

五月食苦竹笋蒸煮魚酢其欲作器者經年乃

堪殺未經年者軟未成也

筍爾雅曰笋竹萌說文曰笋竹胎也孫炎曰初生竹謂之笋詩義疏云筍皆四月生唯已作

笋八月生盡九月成都有之筍冬夏生始數寸可莫以苦酒漫之可下酒及食又可米藏及乾

以待冬月也

永嘉記曰含箐竹笋六月生迄九月味與箭竹

笋相似凡諸竹笋十一月掘土取皆得長八九

寸長澤民家盡養黃苦竹永寧南漢更年上笋

大者一圍五六寸明年應上今年十一月笋土

中已生但未出須掘土取可至明年正月出土

訖五月方過六月便有含箐笋含箐笋迄七月

八月九月已有箭竹笋迄後年四月竟年常有

笋不絕也

竹譜曰棘竹笋味淡落人鬚髮筍節出笋無味雞頭竹笋肥美箐竹笋冬生者也

食經曰淡竹笋法取笋肉五六寸者按鹽中一宿出鹽令盡煮糜一斗分五升與一升

鹽相和糜熟須令冷內竹笋臧糜中一日拭之內淡糜中五日可食也

種紅花藍花梔子第五十二

燕支香手藥紫澤面

脂粉白粉附

花地欲得良熟二月末三月初種也

種法欲雨後速下或漫散種

或耨下一如種麻法亦有鋤培而掩種者子料

大而易移理花出欲日日乘涼摘取

不摘則乾

摘必

須盡

餘留即合

五月子熟拔曝令乾打取之

子亦不甲

五

月種晚花

春初即留子入五月使種若待新花熟後取子則大晚矣

七月中

摘深色鮮明耐久不黧勝春種者負郭良田種

頃者歲收絹三百疋一頃收子二百斛與麻子

同價既任車脂亦堪為燭即是直頭成米

二百石米

已當穀田三百疋絹端然在外

一頃收花日須百人摘以一家

手力十不克一但駕車地頭每旦當有小兒僮

女百十餘羣自來分摘正須平量中半分取是

以單夫隻妻亦得多種

殺花法

摘取即確持使熟以水淘布袋絞去黃汁更擣以粟飯漿清而醋者淘之又以

布袋絞汁即收取染紅勿弃也絞訖著甕器中以布蓋上雞鳴更擣以粟令均於席上攤而曝

乾勝作餅作餅者不得乾令花滯鬱也

作燕脂法預燒落藜藜藿及蒿作灰

無者即草灰亦得

以湯淋取清汁初汁純厚大礮即放花不中用

菜花和使好色也揉花十許變勢布袋絞取純汁著甕

椀中取醋石榴兩三箇擘取子擣破少著粟飯

漿水極酸者和之布絞取瀋以和花汁若無石

好醋和飯漿亦得若復無醋者下白米粉大如

酸棗粉多則白以淨竹著不膩者良久痛攪蓋肩至

夜瀉去上清汁至淳處止傾著白練角袋子中

懸之明日乾浥浥時捻作小瓣如半麻子陰乾

之則成矣

合香澤法如清酒以浸香夏用冷酒春秋温

舌香俗人以其似丁子故為丁子香也藿香首蓿蘭香凡四種

以新絲裹而浸之夏一宿春秋用胡麻油兩分

猪腹一分內銅鐺中即以浸香酒和之前煎數沸

後便緩火微煎然後下所浸香煎緩火至暮水

盡沸定乃熟以火頭內澤中作聲者水未澤欲

熟時下少許青蒿以發色絲幕鐺甬瓶口瀉

合面脂法牛髓牛髓少者用牛脂和之温酒浸

丁香藿香二種浸法如煎法煎法一同合澤亦著青

蒿以發色懸濾著瓷漆盞中令凝若作脣脂者以熟朱和之青油裹之其冒霜雪遠行者常齧

蒜令破以指脣既不劈裂又令辟惡賊面患皴者夜燒

梨令熟以糠湯洗面訖以煖梨汁塗之令不皴赤連漆布嚼以塗面亦不皴也

合手藥法取豬脰一具摘去其脂合蒿葉於好酒中

痛搥使汁甚滑白桃人二七枚去黃皮研碎以酒解取其汁

綿裹丁香藿香甘松香橘核十顆打碎著脰汁中

仍浸置勿出瓷貯之夜煮細糠湯淨洗面拭乾

以藥塗之令手軟滑冬不皴

作紫粉法用白米英粉三分胡粉一分不著胡粉不著

人和合均調取葵子熟蒸生布絞汁和粉日曝

令乾若色淺者更蒸取汁重染如前法

作米粉法染米第一粟米第二如用一色純第

使甚細簡去碎者各自純作莫雜餘種其雜米糯米小麥黍米榛

米作者不於槽中下水脚蹋十徧淨淘水清乃

止大甕中多著冷水以浸米春秋則一月夏則二十日冬則六十

日唯多不須易水臭爛乃佳日若淺者日滿更

汲新水就甕中沃之以手把攪淘去醋氣多與

齊民要術卷五

三

徧數氣盡乃止稍出著一砂盆中熟研以水沃攪之接取白汁絹袋濾著別甕中麤沉者更研之水沃接取如初研盡以杷子就甕中良久痛拌然後澄之接去清水貯出淳汁著大盆中以板一向攪勿左右迴轉三百餘匝停置蓋甕勿令塵汚良久清澄以杓徐徐去清以三重布帖粉上以粟糠著布上糠上安灰灰濕更以乾者易之灰不復濕乃止然後削去四畔麤白無光潤者別收之以供麤用麤粉米皮所成故無光潤其中心圓

如鉢形酷似鴨子白光潤者名曰粉英英粉米心所成

是以光潤也無風塵好日時書布於牀上刀削粉英

如曝之乃至粉乾足將住反手痛接勿住痛接則滑美不

按則澁惡擬人客作餅及作香粉以供粧摩身體

作香粉法唯多著丁香於粉合中自然芬馥亦有

受香木穎和粉者亦有水浸香以香汁漉粉者皆損色又賣香不如全署合中也

種藍第五十三

爾雅曰葳馬藍注曰今大葉冬藍也廣志曰有木藍今世有莢楮藍也藍地欲得

良三徧細耕三月中浸子令芽生乃畦種之治

畦下水一同葵法藍三葉澆之晨夜再澆之薹治令

淨五月中新雨後即接濕耬耩拔栽夏小正曰五月洛藿

藍三莖作一科相去八寸栽時既濕向背不急鋤堅確也五徧

為良七月中作坑令受百許束作麥稈泥泥之

令深五寸以苫蔽四壁刈藍倒豎於坑中下水

以木石鎮壓令沒熱時一宿冷時再宿漉去荻

內汁於甕中率十石甕著石灰一斗五升急拌

普彭反之一食頃止澄清瀉去水別作小坑貯藍

澱著坑中候如強粥還出甕中盛之藍澱成矣

種藍十畝敵穀田一項能自染青者其利又倍

矣

崔寔曰榆莢落時可種藍五月可刈藍六月種

冬藍冬藍木藍也人月用藥也

種紫草第五十四

爾雅曰藐苳草注一名紫葇廣志曰隴西紫草紫之上者本草經曰一名紫丹博物志曰平氏

山之陽紫草特好也黃白軟良之地青沙地亦善開荒黍

稌下大佳性不耐水必須高田秋耕地至春又

轉耕之三月種之耬耩地逐壟手下子良田畝用子

二升薄田
用子三升

下訖勞之鋤如穀法唯淨唯佳其壟

底草則拔之

壟底用鋤則傷紫草

九月中子熟刈之候稔

芳蒲反

燥載聚打取子

濕戴子

即深細耕

不細不深則失

草矣尋壟以耙耨取整理

收草宜餅手戶速竟一為良遭雨則損草也

扼隨以茅結之

壁葛彌善

四扼為一頭當日則斬齊

顛倒十重許為長行置堅平之地以板石鎮之

令扁

濕鎮直而長燥鎮則碎折不鎮賣難售也

兩三宿豎頭著日中

曝之令浥浥然

不曝則鬱黑太燥則碎折

五十頭作一洪

洪十

字大頭向外以葛纏絡

著敞屋下陰涼處棚棧上其棚下

勿使驢馬糞及人溺又忌煙皆令草失色其利勝藍若欲久停者入五月內著屋中閉戶塞向密泥勿使風入漏氣過立秋然後開草出色不異若經夏在棚棧上草便變黑不復任用

伐木第五十五

種地黃法附

凡伐木四月七月則不蟲而堅朋榆莢下桑椹落亦其時也然則凡木有子實者候其子實將熟皆其時也非時者蟲具且脆也凡非時之木水漚一月或火煖取乾蟲則不生水浸之木皆亦柔朋

周官曰仲冬斬陽木仲夏斬陰木鄭司農云陽木春夏生者

陰木秋冬生者松柏之屬鄭玄曰陽木生山南者陰木生山北者冬則斬陽夏則斬陰調堅也軟柔非之性不生蟲蠹四則皆得無所選焉山中雜木自非七月四月兩時殺者率多生蟲無山南山北之異鄭君之說又無取則周官伐木蓋以順天道調陰陽未必為堅朋之異蟲蠹者也

禮記月令孟春之月禁止伐木鄭玄注云為孟

夏之月無伐大樹逆時氣也季夏之月樹木方盛乃

命虞人入山行木為斬伐為其未堅朋也季秋之月草

木黃落乃伐薪為炭仲冬之月日短至則伐木

取竹箭比其堅朋成之極時也

孟子曰斧斤以時入山林材木不可勝用也趙

注曰時謂草木零落之時使材木得茂暢故有餘也

淮南子曰草木未落斧斤不入山林九月草木解也

崔寔曰自正月以終季夏不可伐木必生蠹蟲

或曰其月無壬子日以上旬伐之雖春夏不蠹

猶有剖析間解之害又犯時令非急無伐十一

月伐竹木

種地黃法須黑良田五遍細耕三月以上旬為

齊民要術卷第五
上時中旬為中時下旬為下時一畝下種五石
其種還用三月中掘取者逐犁後如禾麥法下
之至四月末五月初生苗訖至八月盡九月初
根成中澆若須留為種者即在地中勿掘之待
來年三月取之為種計一畝可收根三十石有
草鋤不限徧數鋤時別作小刃鋤勿使細土覆
心今秋收訖至來年更不須種自旅生也唯鋤
之如此得四年不要種之皆餘根日出矣
齊民要術卷第五

齊民要術卷第六

後魏高陽太守賈思勰撰

養牛馬驢騾第五十六

相牛馬及諸病方法

養羊第五十七

羶及酥酪乾酪法收驢馬駒羔犢法羊病諸方並附

養猪第五十八

養雞第五十九

養鵝鴨第六十

養魚第六十一

養牛馬驢騾第五十六

相牛馬及諸病方法

服牛乘馬量其力能寒温飲飼適其天性如不

肥克繁息者未之有也金日磾降虜之煨燼卜式編戶齊民以羊馬之

肥位登宰相公孫弘梁伯鸞牧豕者或位極人臣身名俱泰或身高天下萬載不磨甯戚以飯

牛見知馬稷牧養發迹莫不由近及遠從微至著嗚呼小子何可忽乎故小童曰羊去亂羣馬

去害■卜式曰非獨羊也治民亦如是是以時起居惡者輒去無令敗羣也

諺曰羸牛劣馬寒食下言其乏食瘦瘠春中必死務在克飽

調適而已

陶朱公曰子欲速富當畜五牲牛馬猪羊驢五畜之特然畜特

則速富之術也

禮記月令曰季春之月合累牛騰馬遊牝于牧

累騰皆乘匹之名是月所以合牛馬仲夏之月遊牝別羣則繫騰

駒孕任欲止為其牝氣有餘恐相蹄齧也仲冬之月牛馬畜獸有

放逸者取之不詰王居明堂禮曰冬命農畢積聚繼放牛馬

凡驢馬駒初生忌灰氣遇新出爐者輒死經雨者則

不忌

馬頭為王欲得方目為丞相欲得光脊為將軍

欲得強腹脇為城郭欲得張四下為令欲得長

凡相馬之法先除三羸五駑乃相其餘大頭小

頸一羸弱脊大腹二羸小頸大蹄三羸大頭緩耳一駑長頸不折二駑短上長下三駑大髀括切短脅四駑淺髀薄駟五駑

騮馬驪肩鹿毛 馬驪駱馬皆善馬也

馬生墮地無毛行千里溺舉一腳行五百里

相馬不藏法肝欲得小耳小則肝小肝小識人意肺欲得大鼻大則肺大肺大則能奔心欲得大目大則心大心大則猛利不驚目四滿則朝暮健腎欲得小腸欲得厚且長腸厚則腹下廣

方而平脾欲得小賺腹小則脾小脾小則易養

望之大就之小筋馬也望之小就之大肉馬也

皆可乘致致瘦欲得見其肉謂前肩守肉致肥欲得

見其骨骨謂頭顱馬龍顱突目平脊大腹脰重有肉

此三事備者亦千里馬也水火欲得分水火在鼻兩孔

也間上唇欲急而方口中欲得紅而有光此馬千

里馬上齒欲鉤鉤則壽下齒欲鋸鋸則怒頷下

欲深下唇欲緩牙欲去齒一寸則四百里牙劍

鋒則千里嗣骨欲廉如織杼而濶又欲長頰下側八

是骨目欲滿而澤眶欲小上欲弓曲下欲直素中

欲廉而張素鼻孔上陰中欲得平股下主人欲小股裏上近

也前陽裏欲高則怒股中上額欲方而平八肉欲

大而明耳下玄中欲深耳下耳欲小而銳如削筒

相去欲促鬚欲戴中骨高二寸鬚中骨也易骨欲直

眼直下骨也頰欲開赤長膺下欲廣一尺以上名曰

挾一作扶尺能久走鞅欲方頰前喉欲曲而深胃欲

直而出髀間前向鳧間欲開望視之如雙鳧頸骨欲

大肉次之髻欲桎而厚且折季毛欲長多覆肝

肺無病髮後毛是背欲短而方脊欲大而抗脢筋欲

大夾脊筋也飛鳧見者怒胃欲筋也三府欲齊兩髀及中骨也尻

欲頽而方尾欲減本欲大脅肋欲大而溘名曰

上渠能久走龍翅欲廣而長升肉欲大而明髀外

肉也輔肉欲大而明前脚腸欲充腔小腔季肋欲

張短肋懸薄欲厚而緩脚腔虎口欲開股肉腹下欲平

滿善走名曰下渠日三百里陽肉欲上而高起

髀外髀欲廣厚汗溝欲深明直肉欲方能久走

近前髀肉也輸一作翰鼠欲方直肉下也胸肉欲急髀裏也間筋

肉也

也

也

也

也

也

欲急短而減善細走輸鼠下筋機骨欲舉上曲如懸

匡馬頭欲高距骨欲出前間骨欲出前後曰外

臨蹄骨也附蟬欲大前後目夜眼股欲薄而博善能走

後髀前骨臂欲長而膝本欲起有力前脚膝上句前肘後欲

開能走膝欲方而庫髀骨欲短兩肩骨欲深名

曰前渠怒蹄欲厚三寸硬如石下欲深而明其

後開如鷄翼能久走

相馬從頭始頭欲得高峻如削成頭欲重宜少

肉如剥兔頭壽骨欲得大如絲絮苞圭石壽骨者髮

所生處也白從額上入口名俞膺一名的顱奴乘客

死主乘棄市大兇馬也

馬眼欲得高眦欲得端正骨欲得成三角睛欲

得如懸鈴紫豔光目不四滿下脣急不愛人又

淺不健食目中縷貫瞳子者五百里下上徹者

千里睫亂者傷人目下而多白畏驚瞳子前後

肉不滿皆兇惡若旋毛眼眶上壽四十年值眦

骨中三十年值中眦下十八年在目下者不借

睛却轉後白不見者喜旋而不前目睛欲得黃

目欲大而光目皮欲得厚目上白中有橫筋五
百里上下徹者千里目中白縷者老馬子目赤
睫亂齧人反睫者善奔傷人目下有橫毛不利
人目有火字在者壽四十年目偏長一寸三百
里目欲長大旋毛在目下名曰承泣不利人目
中五采盡具五百里壽九十年良多血氣也駑
多赤青肝氣也走多黃腸氣也材知多白骨氣
也材多黑腎氣也駑用策乃使訛也白馬黑目
不利人目多白却視有態畏物喜驚

馬耳欲得相近而前豎小而厚一寸三百里三
寸千里耳欲得小而前竦耳欲得短殺者良植
者駑小而長者亦駑耳欲得小而促狀如斬竹
筒耳方者千里如斬筒七百里如雞距者五百
里

鼻孔欲得大鼻頭文如王火字欲得明鼻上文
如王公五十歲如火四十歲如天三十歲如小
一十歲如今十八歲如四八歲如宅七歲鼻如
水文二十歲鼻欲得廣而方

脣不覆齒少食上脣欲得急下脣欲得緩上脣
欲得方下脣欲得厚而多理故曰脣如板鞮御
者啼黃馬白喙不利人

口中色欲得紅白如火光為善材多氣良且壽
即黑不鮮明上盤不通明為惡材少氣不壽一
曰相馬氣發口中欲見紅白色如穴中看此皆
老壽一曰口中欲正赤上理文欲使通直勿令
斷錯口中青者三十歲如虹腹下皆不盡壽駒
齒死矣口吻欲得長口中色欲得鮮好旋毛在

物後為御禍不利人刺芻欲竟骨端

刺芻者齒間肉

齒左右蹉不相當難御齒不周密不久疾不滿
不原不能久走一歲上下生乳齒各二二歲上
下生齒各四三歲上下生齒各六四歲上下生

成齒二

成齒皆背三入四方生也

五歲上下著成齒四六歲

上下著成齒六

兩廂黃生區受麻子也

七歲齒兩邊黃各

缺區平受米八歲上下盡區如一受麥九歲下
中央兩齒白受米十歲下中央四齒白十一歲
下六齒盡白十二歲下中央兩齒平十三歲下

中央四齒平十四歲下中央六齒平十五歲上

中央兩齒曰十六歲上中央四齒曰若看上齒依下齒次

第十七歲上中央六齒皆曰十八歲上中央兩

齒平十九歲上中央四齒平二十歲上中央六

齒平二十一歲下中央兩齒黃二十二歲下中

央四齒黃二十三歲下中央六齒盡黃二十四

歲上中央二齒黃二十五歲上中央四齒黃二

十六歲上中央六齒盡黃二十七歲下中二齒

白二十八歲下中四齒白二十九歲下中盡白

三十歲上中央二齒白三十一歲上中央四齒

白三十二歲上中盡白

頸欲得脰而長頸欲得重頷欲折骨欲出臆欲

廣頸項欲厚而強迴毛在頸不利人

白馬黑毛不利人肩肉欲寧寧者却也雙鳧欲大而

上雙鳧骨兩遂肉如鳧

脊欲得平而廣能負重背欲得平而方鞍下有

迴毛名負尸不利人

從後數其脇肋得十者良凡馬十一者三百里

十二者千里過十三者天馬萬乃有一耳十一云

肋五百里十
五肋千里也

腋下有迴毛名曰挾尸不利人

左脇有白毛直下名曰帶刀不利人

腹下欲平有八字腹下毛欲前向腹欲大而垂

結脉欲多大道筋欲大而直大道筋從腸
下抵股者是

腹下陰前兩邊生逆毛入腸帶者行千里一尺

者五百里

三封欲得齊如一三封者即尻
上三骨也

尾骨欲高而垂尾本欲大尾下欲無尾

汗溝欲得深

尻欲多肉莖欲得麤大

蹄欲得厚而大

腕欲得細而促

髀骨欲得大而長

尾本欲大而張

膝骨欲圓而長大如杯盂

溝上通尾本者踰殺人

馬有雙腳脛亭行六百里迴毛起踠膝是也
脛欲得圓而厚裏肉生焉

後腳欲曲而立

臂欲大而短

骸欲小而長

腕欲促而大其間纔容鞞

鳥頭欲高

鳥頭後足外節

後足輔骨欲大

輔足骨者後足骸之後骨

後左右足白不利人

白馬四足黑不利人

黃馬白喙不利人

後左右足白殺婦

相馬視其四蹄後兩足白老馬子前兩足白駒

馬子白毛者老馬也

四蹄欲厚且大四蹄顛倒若豎履奴乘客死主

乘棄市不可畜

久步即生筋勞筋勞則發蹄痛凌氣

一日生骨則發癰腫

一日發蹄生癰也

久立則發骨勞骨勞即發癰腫

久汗不乾則生皮勞皮勞者驥而不振
汗未善燥而飼飲之則生氣勞氣勞者即驥而
不起

驅馳無節則生血勞血勞則發強行

何以察五勞終日驅馳舍而視之不驥者筋勞
也驥而不時起者骨勞也起而不振者皮勞也
振而不噴者氣勞也噴而不溺者血勞也筋勞
者兩絆却行三十步而已一曰筋勞者驥起而
絆之徐行三十里而
已骨勞者令人牽之起從後答之起而已皮勞

者夾脊摩之熱而已氣勞者緩繫之櫪上遠餵

草噴而已血勞者高繫無飲食之大溺而已飲

食之節食有三芻飲有三時何謂也一曰惡芻

二曰中芻三曰善芻善謂飢時與惡芻飽時與
善芻引之令食食常飽則

無不肥刈草粗雖是豆穀亦不肥克細到無
節莖而食之者令馬肥不啞苦江自然好矣何

謂三時一曰朝飲少之二曰晝飲則曾曆水三

曰暮極飲之一曰夏汗冬寒皆當節飲諺曰日
起騎穀日中騎水斯言且飲須節

水也每飲食令行驟則消水小驟數百步亦
佳十日一放令其陸梁舒展令馬硬實也夏

即不汗冬即不寒汗而極乾

飼父馬令不鬪法

多有父馬者別作一坊多置槽廄剉芻及穀頭各自別安唯著韃頭浪放不繫非直飲食遂性舒適自在至於黃弱自然一處不須掃除乾地服臥不濕不汗百匹羣行亦不鬪也

飼征馬令硬實法

細剉芻杓擲揚去菜專取取和穀豆林之置槽於迥地雖復雪寒仍令安厰下一日一走令其肉熱馬則硬實而耐寒苦也

覆馬生羸則准常以馬覆驢所生驪者形壯大彌復勝馬然選七八歲草驢骨口正

大者毋長則受駒父大則子壯草驢不產產者不死養草驢常須防勿令離羣也

驢大都類馬不復別起條端

凡以豬槽飼馬以石灰泥馬槽馬汗繫著門此

三事皆令馬落駒

術曰常繫彌猴於馬坊令馬不畏辟惡消百病也

治牛馬病疫氣方

取獾屎煮以灌之獾肉及肝彌良不能得肉肝入用屎耳

治馬患喉痺欲死方

纏刀子露鋒刃一寸刺咽喉令潰破即愈不治必死也

治馬黑汗方

取燥馬屎置瓦上以人頭亂髮覆之火烧馬屎及髮令煙出着馬鼻下熏之使煙入馬

又方

取猪脊引脂雄黃亂髮凡三物著馬鼻下燒之使煙入馬鼻中須臾即瘥

馬中熱方

煮大豆及熱飯取美豉一升好酒一升夏著日中

治馬汗凌方

冬則温熱浸豉使液以手搦之絞

去滓以斗灌口
汗出則愈矣

治馬疥方 用雄黃頭髮二物以臘月猪脂煎之
髮消以搏措疥令赤及熱塗之即愈
也

又方 湯洗疥拭令乾煮麵
糊熱塗之即愈也

又方 燒栢脂
塗之良

又方 研芥子塗之差六畜疥悉愈然栢瀝芥子
並是燥藥其偏體患疥者宜歷落班駁以
漸塗之待差更塗餘處一日
之中頓塗徧體則無不死

治馬中水方 取塩着兩鼻中各如雞子黃許大
捉鼻令馬眼中淚出乃止良也

治馬中穀方 手捉甲上長髮向上提之令皮離
肉如此數過以鉞刀子刺空中皮

今突過以手當刺孔則有如風吹人手則是穀
氣耳令人溺上又以塩塗使人立乘數十步即
愈

又方 取錫如雞子大打碎
和草飼馬甚佳也

又方 取麥蘗末三升
和穀飼馬亦良

治馬脚生附骨不治者入膝節令馬長跛方 取
芥

子熟擣如雞子黃許取巴豆三枚去皮留齊三
枚亦擣熟以水和令相著和時用刀子不爾破
人手當附骨上拔去毛骨外融蜜蠟周而擁之
不爾恐藥躁瘡大著蠟罷以藥傅骨上取生布
割兩頭作三道急裹之骨小者一宿便盡大者
不過再宿然須要數看恐骨盡便傷好處看附
骨盡取冷水淨洗瘡上刮取車軸頭脂作餅子
著瘡上速以淨布急裹之三四日解去即生毛

而無癢此法甚良大勝炙者然瘡未瘥不得輒乘若瘡中出血便成大病也

治馬被刺腳方 用穰麥和小兒哺塗即愈

馬炙瘡 未瘥不用令汗瘡白痂時慎風得瘥後從意騎耳

治馬瘡蹄方 以刀刺馬腕叢毛中使血出愈

又方 融羊脂塗瘡上以布裹之

又方 取鹹土兩石許以水淋取一石五斗釜中煎取三二斗剪去毛以泔清淨洗乾以鹹汁洗之三度即愈

又方 以湯洗淨燥拭之嚼子塗之以布帛裹三度愈若不斷用穀塗五六度即愈

又方 剪去毛以鹽湯淨洗去加燥拭於破瓦中煮人屎令沸熱塗之即愈

又方 以鋸子割所患蹄頭前正當中斜割之令一寸許刀子摘令血出色心黑出五升許解放即瘥

又方 先以酸泔清洗淨然後爛煮猪蹄取汁及熱洗之瘥

又方 取炊釜底湯淨洗以布拭水令盡取黍米一升作稠粥以故布廣三四寸長七八寸以粥糊布上厚裹蹄上瘡處以散麻纏之三日去之即當瘥也

又方 耕地中拾取禾莖東西橫二地取南倒北倒者一壟取七科三壟凡取

毛泔淨洗去痂以禾莖汁熱塗之一上即愈

又方 尿清羊糞令液取屋四角草就上燒令灰入鉢中研令熱用泔洗蹄以糞塗之再三

愈

齊民要術卷下 五

又方煮酸棗根取汁淨洗訖水和酒糟

又方淨洗了擣杏仁和猪脂塗四五上即當愈

治馬大小便不通眠起欲死須急治之不治一

日即死以脂塗人手探穀道中去結屎以鹽內溺道中須臾得溺便當瘥也

治馬卒腹脹眠臥欲死方用冷水五升鹽二斤研鹽令消以灌口中

必愈

治驢漏蹄方鑿厚磚石令容驢蹄深二寸許熱燒磚令熱赤削驢蹄令出漏孔以

蹄頓著磚孔中傾鹽酒醋令沸浸之牢捉勿令脚動待磚冷然後放之即愈入水遠行悉不發

牛岐胡有壽岐胡牽兩腋亦分為三也眼去角近行駛眼欲

得大眼中白脉貫瞳子最快二軌齊者快二軌

從鼻至髀為前軌甲至髀為後軌頸骨長且大快壁堂欲得闊

壁堂脚肢間也倚欲得如絆馬聚而正也莖欲得小膺

庭欲得廣膺庭天關欲得成天關脊接骨也儻骨欲得

垂骨脊骨中夾欲得下也洞胡無壽洞胡從頭至臆也旋毛在珠

淵無壽珠淵當眼下也上池有亂毛起妨主上池兩角中一日戴

也倚脚不正有勞病角冷有病毛拳有病毛欲

得短密若長疎不耐寒氣耳多長毛不耐寒熱

單脊無力有生癩即決者有大勞病尿射前脚

者快直下者不快亂蹇者舐人後脚曲及直並
 是好相直尤勝進不甚直退不甚曲為下行欲
 得似羊行頭不用多肉臀欲方尾不用至地至
 地少力尾上毛少骨多者有力膝上縛肉欲得
 硬角欲得細橫豎無在大身欲得促形欲得如
 卷卷者其形側也插頸欲得高一曰體欲得緊大膝疎
 肋難飼龍突目好跳又云不能行也鼻如鏡鼻難牽口
 方易飼蘭株欲得大蘭株尾株豪筋欲得成就豪筋脚後
 筋橫豐岳欲得大豐岳膝蹄欲得豎豎如羊角垂星欲

得有努肉垂星蹄上有肉覆蹄謂之努肉力桂欲得大而桂

常車肋欲得密肋骨欲得大而張張而廣也髀骨欲得

出雋骨上出背脊骨上也易牽則易使難牽則難使泉

根不用多肉及多毛泉根莖所出也懸蹄欲得橫如八字也

陰虹屬頸行千里陰虹者有雙筋白毛骨屬勁甯公所陽塩欲得

廣陽塩者夾尾株前兩廉也當陽塩中間脊骨欲得窄窄則雙脊

不窄則為單脊常有似鳴者有黃

治牛疫氣方取人參一兩細切水煮取汁五六升灌口中

又方臘月兔頭燒作灰和水五六升灌之亦良

又方 硃砂三指撮 油脂二合 清酒六合 煖灌即瘥

治牛腹脹欲死方 取婦人陰毛草裹與食 之即愈 誤治氣脹也

又方 研麻子取汁 溫冷微熱 摩口灌之 五六升許 愈此治生豆腹脹垂死者大良

治牛疥方 煮烏頭汁 熱洗 五度即瘥耳

治牛肚反及嗽方 取榆白皮水 煮極熱 令甚滑 以五升灌之 即瘥也

治牛中熱方 取兔腸肚 勿去屎 以裹 草吞之 不過再三 即愈

治牛虱方 以胡麻油塗之 即愈 豬脂 亦得 凡六畜虱 脂塗悉愈

治牛病 用牛膽一箇 灌牛口中 瘥

家政法云 四月伐牛 蜀菱 四月毒草與菱豆不 殊齊俗不收所失大

也

術曰埋牛蹄著宅四角令大富

養羊第五十七 羶酥酪乾酪收驢馬駒 羔犢法羊病諸方並附

常留臘月正月生羔為種者 上十一月二月生

者次之 非此月數生者 毛必焦 卷骨髓細 小所 以然者 是逢寒遇熱 故也 其八九十月 月

生者 雖值秋熱 比至冬 暮母乳已竭 春草未吐 是故 不佳 其三四月生者 雖茂美 而羔小 未食 常飲 熱乳 所以亦惡 六七月生者 兩熱相仍 中

之甚 其十一月及二月生者 母既合 重膚 軀克 儲草 雖枯 亦不羸瘦 母乳適 大率十口一羝 少

盡 即得 春草 是以亦佳也 則不孕 羝多則亂 羣不孕者 必 羝無角者 更佳 瘦瘦 則匪 唯不蕃 息經冬 或死

齊民要術卷第六 三

有角者喜相舐觸膈胎所由也供厨者宜刺之刺法十餘十日用布裹齒

也羊必須老人及心性宛順者起居以時調其

宜適卜式云牧民何異於是者若使急性人及小兒者欄約不

得必有打傷之災或勞戲不看則有狼犬之害也

唯遠水為良二日一飲頻飲則傷水而鼻膿緩驅行勿

停息息則不食而羊瘦急春夏早放秋冬晚出

春夏氣軟所以宜早秋冬霜露所以宜晚養生經云春夏早起與雞俱興秋冬晏起必待日光

此其義也夏月盛暑須得陰涼若日中不避則塵汗相斬秋冬之間必致癘疥七月以後

氣降後必須日出霜露晞解然後之圈不厭近

必須與人居相連開窻向圈所以然者羊性怯弱不能禦物狼一

入圈或能絕羣架北牆為廠為屋即復熱熱則疥癘且屋處慣煖冬月入田尤不

寒圈中作臺開竇無令停水二日一除勿使糞

穢穢則汚毛停水則挾蹄眠濕則腹脹也圈内須並牆豎柴柵令

周匝羊不措土毛常自淨不豎柴者羊措牆壁上鹹相得毛皆成毡又豎柵頭出牆者虎

狼不敢踰也

羊一千口者三月中種大豆一項雜穀并草

留之不須鋤治八九月終刈作青茭若不種豆

穀者初草實成時刈雜草薄鋪使乾勿令鬱

滷豎豆胡或蓬藜荆棘為上大小豆箕次之高麗豆箕尤有所便蘆亂二種則不種凡秋刈

草非直為羊然大凡悉皆倍勝崔寔曰十月七日刈芻芟既至冬寒多饒風

霜或春初雨落青草未生時則須飼不宜出放

積芟之法於高燥之處豎桑棘木作兩圓柵各五六步許積芟著柵中高一丈亦無

嫌任羊遶柵指食竟日通夜口常不住終冬過春無不肥充若不作柵假有干車芟擲與十口

羊亦不得飽羣羊踐躡而已不得一莖入口不收芟者初冬乘秋似

如有膚羊羔乳食其母比至正月母皆瘦死羔

小未能獨食水草尋亦俱死非直不滋息或滅

羣斷種矣余昔有羊二百口芟豆既少無以飼一歲之中餓死過半假有在者疥瘦

羸斃與死不殊毛復淺短全無潤澤余初謂家自不宜又疑歲道疫病乃飢餓所致無他故也

人家八月收穫之始多無庸假且買羊雇人所費既少所存者大傳曰三折臂始為良醫又曰

亡羊治牢未為晚也世事略皆如此安可不存意哉

寒月生者須然火於其邊夜不然火必凍死也

凡初產者宜煮穀豆飼之白羊留母二三日即

母子俱放白羊性狠不得獨留并母久住則令乳之殺羊但留母一

日寒月者內羔子坑中日父母還乃出之坑中煖不

苦風寒地熱使眠如常飽者也十五日後方喫草乃放之

白羊三月得草力毛牀動則鉸之鉸訖於河水之中淨洗羊

則生白
淨毛也
五月毛牀將落
鉸取之
鉸訖更
八月初

胡菓子未成時又鉸之
鉸了亦洗如初其八月
半後鉸者勿洗白露已

降寒氣侵人洗即不益胡菓子成然後鉸者匪
直著毛難治又歲稍晚比至寒時毛長不足令

羊瘦損漠北塞之羊則八月不鉸鉸則不耐寒
中國必須鉸不鉸則毛長相著作氈難成也

作氈法
春毛秋毛中半和用秋毛緊強春毛軟
弱獨用大偏是以須雜三月桃花水氈

第一凡作氈不須厚大唯緊薄均調乃佳耳二
年數臥小覺垢以九月十月賣作鞞氈明年四

五月出氈時更買新者此為長存不穿敗若不
數換者非直垢汗穿穴之後便無所直虛成糜

費此不朽之功豈
可同年而語也

令氈不生蟲法
夏月敷席不卧上則不生蟲若
氈多無人臥上者預收權柴燥

薪灰入五月中羅灰徧著氈上厚五寸許卷束
於風涼之處閣置蟲亦不生如其不爾無不生

蟲
抵羊四月末五月初鉸之
性不耐寒早鉸寒則
凍死雙生者多易為

緊息性既豐乳有酥酪之饒毛堪酒
袋兼繩索之利其潤益又過白羊

作酪法
即粉穀如糕屑多著水煮作則薄粥待
牛羊乳皆得別作和作隨人意牛產日

冷飲牛若不飲者莫與水明日渴自飲牛產三
日以繩絞牛項頸令徧身脉脹倒地即縛以手

痛接乳核令破以脚二七徧蹴乳房然後解放
羊產三日直以手接痛令破不破脚蹴若不如

此破核者乳脉細微攝身則閉核破脉開將乳
易得曾經破核後產者不須復治牛產五日外

羊十日外羔犢得乳力強健能啜水草然後取
乳之時須人斟酌三分之中當留一分以與羔

犢若取乳太早及不留一分乳者羔犢瘦死三
月未四月初牛半飽草便可取酪以收其利至
八月末止從九月一日後止可小小供食不得
多作天氣寒枯牛半漸瘦故也大作酪時日暮
牛羊還即間羔犢別著一處凌旦早放母子別
羣至日東南角噉露草飽驅歸將之訖還放之
聽羔犢隨母日暮還別如此得乳多牛羊不瘦
若不復膏潤非直漸瘦得乳亦少將訖於鐺釜中
緩火煎之火急則著底焦常以正月二月預收
乾牛半矢煎乳第一好草既灰汁柴又喜焦乾
糞火輒無此二患常以杓揚乳勿令溢出時復
徹底縱橫直勾慎勿圓攪喜斷亦勿口吹則解
四五沸便止瀉著盆中勿便揚之待小冷掠取
乳皮著別器中以爲酥屈水爲捲以張生絹袋
子濾熟乳著瓦瓶中卧之卧之新瓶即直用之
不燒若舊瓶已會卧酪時輒須灰火中燒瓶令
庫出迴轉燒之皆使周匝熱徹好乾待冷乃用

不燒者有潤氣則酪斷不成若日日燒瓶酪猶
有斷者作酪屋中有蛇蝦蟇故也宜燒人髮羊
牛角以辟之聞臭氣則去矣其卧酪待冷煖之
節溫溫小煖於人體爲合宜適熱卧則酪醋傷
冷則難成瀉乳訖以先成甜酪爲醉大率熟乳
一升用酪半匙著杓中以匙痛攪令散瀉著熟
乳中仍以杓攪使均調以醴絮之屬茹瓶令煖
良久以單布蓋之明旦酪成若去城中遠無熟
酪作醉者急榆醋食研熟以爲醉大率一斗乳
下一匙醉攪令均調亦得成其醉酪爲醉者酪
亦醋甜醉傷多酪亦醋其六七月中作者卧時
令如人溫直置冷地不必須溫茹冬天作者卧
時少令熱於人體降
於餘月茹令極熱
作乾酪法七月八月月中作之日中炙酪酪上皮
成掠取更炙之又掠肥盡無皮乃止
得一斗許於鐺中炒少許時即出於盤上曝
浥時作圓大如梨許又曝使乾得經數年不壞

以供遠行作粥作漿時細削著水中煮沸便有
酪味亦有全擲一團著湯中嘗有酪味還漉取
曝乾一徧則得五徧煮不破看
勢兩斬薄乃削研用者倍矣

作漉酪法

八月月中作取好淳酪生布袋盛懸之
當有水出滴滴水不盡著罇中暫炒
即出於盤上日曝浥浥時作團大如梨許亦數
年不壞削粥漿味勝前者炒雖味短不及生酪
然不炒生蟲不得過夏乾漉二酪久
停皆暍氣不如年別作歲管用盡

作馬酪酵法

用驢乳汁二三升和馬乳不限多
少澄酪成取下漉團曝乾後歲作
酪用此
為酵也

抨酥法

以夾榆木椀為杷子作杷法割去椀半
上剝四廂各作一團孔大小徑寸許正
底施長柄如酒杷形抨酥酥酪甜皆得所數目
陳酪極大酪著亦無嫌酪多用大甕酪少用小

甕置甕於日中旦起瀉酪著甕中炙直至日西
南角起手抨之令杷子常至甕底一食頃作熱
湯水解令得下手寫著甕中湯多少令常半酪
乃抨之良久酥出下冷水多少亦於湯等更急
抨之於此時杷子不須復達甕底酥已浮出故
也酥既徧覆酪上更下冷水多少如前酥凝抨
上大盆盛冷水著甕邊以手接酥沈手盆水中
酥自浮出更掠如初酥盡乃止酥酪漿中和殮
粥盆中浮酥待冷悉凝以手接取擲去水作圓
著銅器中或不津瓦器亦得十日許得多少併
內鐺中然牛牟矢緩火煎如香澤法當日內乳
漏出如雨打水牛牟矢緩火煎如香澤法當日內乳
矣冬即內著牟肚中夏盛不津器初煎乳時上
有皮膜以手隨即掠取著器中寫熟乳著盆中
未濾之前乳皮凝厚亦悉掠取明日酪成若有
黃皮亦悉掠取併著甕中以物痛熟研良久下
湯又研亦下冷水純是好酪
接取作團與大段同煎矣

羊有疥者間別之不別相染汚或能合羣致死
羊疥先著口者難治多死

治羊疥方

取藜蘆根咬咀令破以泔浸之以瓶盛塞口於灶邊常令煖數日醋香便

中用以磚瓦刮疥令赤若強硬痂厚者亦可以湯洗之去痂拭燥以藥汁塗之再上愈若多者日別漸漸塗之勿頓塗令遍羊皮不堪藥勢便死矣

又方

去痂如前洗燒葵根為灰煮醋澱熱塗之

矣

又方

臘月猪脂加熏黃塗之即愈

羊膿鼻眼不淨者皆以中水治方

以湯和鹽用杓研之極鹹

塗之為佳更待冷後取清以小角受一雞子者溝兩鼻各一角非直水瘡永息天蟲五日後必飲以眼鼻淨為候不瘡更溝一如前法

羊膿鼻口頰生瘡如乾癬者名曰可妬運迭相

染易著者多死或能絕羣治之方

豎長竿於圈中竿頭施橫

板令獼猴上居數日自然差此獸辟惡常安於圈中亦好

治羊挾蹄方

取羝脂和鹽煎使熟燒熱令微赤著脂烙之著乾勿令水汎入七日

自然瘡耳

凡羊經疥得差者至夏後初肥時宜賣易之不爾後年春疥發必死矣

凡驢馬牛羊收犢子駒羔法

常於市上伺候見含重垂欲生者輒

買取駒犢一百五十日羊羔六十日皆能自活不復藉乳乳母好堪為種產者因留之以為種惡者還賣不失卒價坐贏駒犢還更買懷子孕者一歲之中牛馬驢得兩番羊得四倍羊羔臘月正月生者留以作種餘月生者剩而賣之用二萬錢為羊木必歲收千口所留之種率皆精好與世間絕殊不可同日而語之何必羔犢之饒又羸酪之利也羔有死者皮好作裘縲肉好作乾腊及作肉醬味又甚美

家政法云養羊法當以瓦器盛一升鹽懸羊欄

中羊喜鹽自數還啖之不勞人收

羊有病輒相汚欲令別病法當欄前作瀆深二

尺廣四尺往還皆跳過者無病不能過者入瀆

中行過便別之

術曰懸羊蹄著戶上辟盜賊澤中放六畜不用

令他人無事橫截羣中過道上行即不諱

龍魚河圖曰羊有一角食之殺人

養豬第五十八

爾雅曰豕子豬猶豨也幼豨者豨豕三豨二師一特所寢槽四猶皆白豨其跡刻絕有力貌牝豨注云豨也其子曰豚一歲曰豨廣志曰豨狙彘豨豕也豨也豨艾豨也

母豬取短喙無柔毛者良

喙長則牙多三牙以上則不煩畜為難肥

故有柔毛 治難淨也 牝者子母不同圈 子母一圈魯聚

牡者同圈則無嫌 牝性遊蕩葬家 圈不厭小 圈

肥疾處不厭穢 泥穢得 亦須小廠以避雨雪春夏

中生隨時放牧糟糠之屬當日別與 糟糠 敗不

八九十月放而不飼所有糟糠則畜待冬春初

豬性甚便水生之草把數 初產者宜煮 飼之

其子三日搯尾六十日後健 三日則不畏風凡

耳健不截尾則前大後小健者骨細肉多不 十

二月子生者豚一宿蒸之 蒸法索 腦凍不合出

旬便死 所以然者豚性腦少寒盛則 不能自煖故須煖氣攻之

供食豚乳下者佳簡取別飼之愁其不肥共母

同圈粟豆難足宜埋車輪為食場散粟豆於內

小豚足食出入自由則肥速

雜五行書曰懸臘月豬羊耳著堂梁上大富

淮南萬畢術曰麻鹽肥豚豕 取麻子三升擣干 餘杵煑為羹以鹽

一升著中和以三 斛飼豕則肥也

養雞第五十九

爾雅曰雞大者蜀蜀子雞未成雞健絕有力奮 雞三尺為鷄郭璞注曰陽溝巨鷄古之雞名廣

志曰雞有胡髮五指金骸反翅之種大者蜀小者荆自雞金骸者鳴美吳中送長鳴雞鷓鴣長倍於常雞異物志曰九真長鳴雞最長聲甚好清朗鳴未必在曙時潮水夜至因之並鳴或名曰伺潮雞風俗通云俗說朱氏公化而為雞故呼雞者皆言朱朱玄中記云東南有桃都山上有大桃樹名桃都枝相去三千里上有一天雞日初出光照此木天雞則鳴羣雞皆隨而鳴也

雞種取桑落時生者良形小淺毛脚細短是也守巢少聲則無雞子

春夏生者則不佳形大毛羽悅澤脚粗長者是遊蕩饒聲產乳易厭既不守

巢則無緣蕃息也雞春夏雛二十日內無令出窠飼以

燥飯出窠早不免鳥鵲與濕飯則令臍膿也雞棲宜掘地為籠內

著棧雖鳴聲不朗而安穩易肥又免狐狸之患

若在之樹林一遇風寒大者損瘦小者或死燃

柳柴雞雛小者死大者盲此亦燒穰殺雞之流其理難悉

養雞令速肥不杷屋不暴園不畏鳥鴟狐狸法

別築墻匡開小門作小廠令雞閉兩日雌雄皆斬去六翮無令得飛出俾多收桃稗胡之類以養之亦作小槽以貯水荆藩為樓去地一尺數掃去屎鑿墻為窠亦去地一尺唯冬天著草不茹則子凍春夏秋三時則不須直置匡上任其產伏留草則蛄蟲生雞出則著外許以罩籠之鷓鴣大還內墻匡中其供食者又別作墻匡蒸小麥飼之三七日便肥大矣

又穀產雞子供常食法別取雌雞勿令與雄相雜其墻匡斬翅荆樓土

窠一法唯多與穀令竟冬肥盛自然穀產矣一雞生百餘卵不雛並食之無咎餅炙所須皆宜

此用

瀹雞子法

打破著沸湯中浮出即掠取生熟正得即加鹽醋也

炒雞子法

打破銅鑊中攪令黃白相雜細擘葱白下鹽米渾豉麻油炒之甚香矣

孟子曰雞豚狗彘之畜無失其時七十者可以食肉矣

家政法曰養雞法二月先耕一畝作田秫粥灑之刈生芽覆上自生白蟲便買黃雌雞十隻雄一隻於地上作屋方廣丈五於屋下懸簣令雞宿上并作雞籠懸中夏月盛晝雞當還屋下息

并於園中築作小屋覆雞得養子鳥不得就

龍魚河圖曰畜雞白頭食之病人雞有六指者亦殺人雞有五色者亦殺人

養生論曰雞肉不可食小兒食令生疣蟲又令消體瘦鼠肉味甘無毒令小兒消殺除寒熱炙食之良也

養鵝鴨第六十

爾雅曰舒鴈鵝廣雅曰駕鵝野鵝也說文曰鮭鵝野鵝也晉沈充鵝賦序曰於時綠眼黃喙家
家有焉大康中太倉鵝從喙至足四尺有九十
體色豐麗鳴聲驚人爾雅曰舒鳧鵞說文鵞舒

鳧廣雅曰鶩雅也野雅雄者亦頭有短鶩生百
卵或一日再生有露鶩以秋冬生頃並世蜀口

鵝鴨並一歲再伏者為種一伏者待時少三伏者冬寒雛亦多死也

大率鵝三雌一雄鴨五雌一雄鵝初輩生子十

餘鴨生數十後輩皆漸少矣常足五穀飼之生子多不足者生子

少欲放厥屋之下作窠以防猪犬狐狸驚恐之害多著細草

於窠中令煖先刻白木為卵形窠別著一枚以

誑之不爾不肯入窠喜西浪生若獨著窠後有爭窠之患生時尋即收

取別作一煖處以柔細草覆之停置窠中凍即須死伏時

大鵝一十子大鴨二十子小者減之多則數起不周數起

者不任為種數起則凍死也其貪伏不起者須五六日

一與食起之令洗浴久不起者飢羸身冷雖伏無熱鵝鴨皆一

月雛出量雛欲出之時四五日內不用聞打鼓

紡車犬叫猪犬及舂聲又不用器淋灰不用親

見產婦觸忌者雛多厭殺不能自出假令出亦尋死也雛既出別作籠

籠之先以粳米為粥糜一頓飽食之名曰填嗉

不爾喜軒壺差量而死然後以粟飯切苦菜蕪菁英為食

以清水與之濁則易不易歷塞鼻則死入水中不用停

久尋宜驅出此既水禽不得水則死臍未合久在水中冷徹亦死於籠中

高處敷細草令寢處其上雛小臍未合不欲冷也十五日

後乃出早放者匪直乏力致又有寒冷兼鳥鴟災也

鵝唯食五穀稗子及草菜不食生蟲葛洪方日居躬工之

地常養鵝見此物食之故驚羣此物也鴨靡不食矣水稗實成時

尤是所便噉此足得肥充供厨者子鵝百日以

外子鴨六七十日佳過此肉硬大率鵝鴨六年

以上老不復生伏矣宜去之少者初生伏又未

能工唯數年之中佳耳

風土記曰鴨春季雛到夏五月則任啖故俗五

六月則烹食之

作杭子法純取雌鴨無令雜雄足其粟豆常令

肥飽一鴨便生百卵俗所謂谷生者此卵既非陰陽合生雖伏亦不成雛

宜以供贍幸無杭木皮爾雅曰杭魚毒郭璞注曰杭大本子似粟生南方皮厚汁赤中藏卵果無杭皮者虎杖根牛並

作用爾雅云茶虎杖郭璞注云似紅草粗大有細刺可淨洗細莖剉煮取汁率二斗及熟下鹽

以滌赤一升和之汁極冷內甕中汁熱卵則致敗不堪久停浸鴨子

一月任食煮而食之酒食俱用鹹徹則卵浮吳中

多作者至十數斛久停彌善亦得經夏也

養魚第六十一

陶朱公養魚經云威王聘朱公問之曰聞公在湖爲漁父在齊爲鴟夷子皮在西戎爲赤精子在越爲范蠡有之乎曰有之曰公任足千萬家累億金何術乎朱公曰夫治生之法有五水畜第一水畜所謂魚池也以六畝地爲池池中有九洲求懷子鯉魚長三尺者二十頭牡鯉魚長三尺者四頭以二月上庚日內池中令水無聲魚必生至四月內一神守六月內二神守八月

內三神守神守者鼈也所以內鼈者魚滿三百六十則蛟龍爲之長而將魚飛去內鼈則魚不復去在池中周遶九洲無窮自謂江湖也至來年二月得鯉魚長一尺者一萬五千枚三尺者四萬五千枚二尺者萬枚枚直五十得錢一百二十五萬至明年得長一尺者十萬枚長二尺者五萬枚長三尺五萬枚長四尺者四萬枚留長二尺者二千枚作種所餘皆取錢五百一十五萬錢候至明年不可勝計也王乃於後苑治

地一年得錢二十餘萬池中九洲八谷谷上立
水二尺又谷中立水六尺所以養鯉者鯉不相
食又易長也

如朱公收利未可頓求然依法為池養魚必大豐足終天靡窮斯以

無貴之利也

又作魚池法

三尺大鯉非近江湖倉卒難求若養小魚積年不大欲令生大魚法

要須截取藪澤陂湖饒大魚之處近水際土十數載以布池底二年之內即生大魚蓋由土中先有大魚子得水即生也

蓴

南越經云石蓴似紫葉色青詩曰思樂水言采其茹毛云茹鳧葵也詩義疏云茹與葵

相似葉大如手赤圓有肥斷著手申滑不得停也莖大如著皆可生食又可約滑羹江南人謂

之蓴菜或謂之水葵本草云治消渴熱痺又云冷補下氣雜鯉魚作羹亦逐水而性滑謂之淳菜或謂之水芹服食之不可多

種蓴法

近陂湖可於湖中種之近流水者可決水為池種之以深淺為候水深則莖肥

葉少水淺則葉多而莖瘦蓴性易生一種永得宜潔淨不耐污糞穢入池即死矣種一斗餘許

用足

種藕法

春初掘藕根節頭著魚池泥中種之當年即有蓮花

種蓮子法

八月九月取蓮子堅黑者於瓦上磨蓮頭令皮薄取瑾土作熟泥封之如

三指大長二寸使葉頭平重磨去尖銳泥乾時擲於池中重頸泥下自然周正薄易生少時即出其不磨者皮既堅厚倉卒不能生也

種茨法

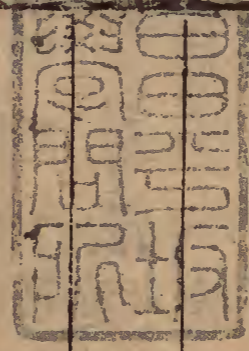
一名雞頭一名鴈
即今芟子是也
由子形上花似雞冠故名曰雞頭八月中

收取壁破取子散著池中自然生也

種芟法

一名秋上子黑
時收取散著池中
自生矣本草云芟芟中米上品藥食之

身耐老蒸糧蜜和餌之長生神仙多種儉歲有此足度
荒年



五
魚新木新
重之也

齊民要術卷之六

