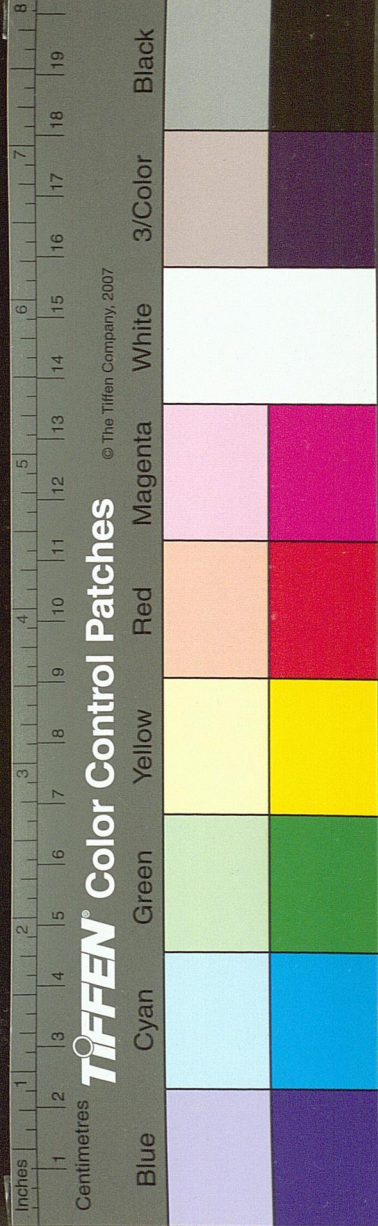
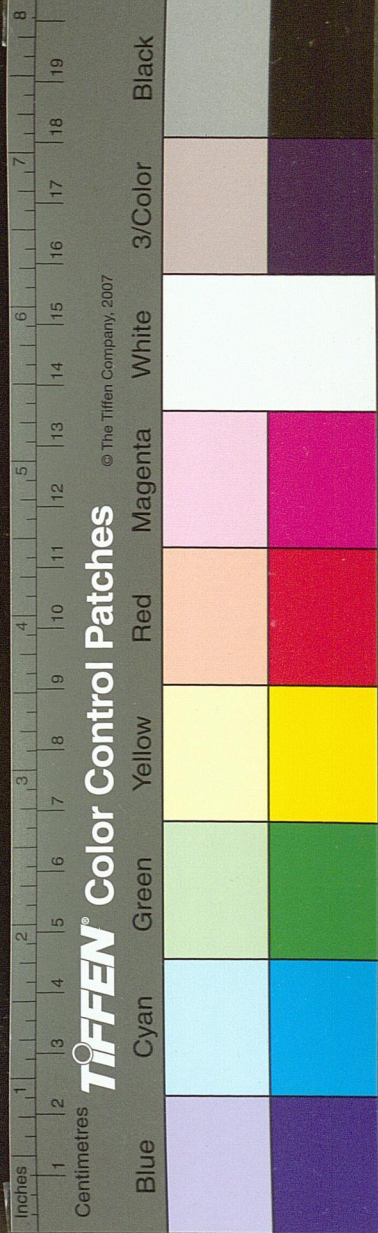


也先用椽桿挹水注於畦之首段攪之日曝味
作挹注次段首段另注新水次段水鹹色赤挹
移三段俟其澄開門塍隅灌四段段段開灌其
一二三段悉以前法挹注俾清流盈科而進極
乎南埂而止水深一二寸乃已經時水面鹽花
浮上若凝脂皎雪謂之揚花以其必擊揚而後
成鹽也易說卦曰兌爲澤其於地也爲剛鹵書
洪範水曰潤下潤下作鹹孔穎達疏曰本惟本
甘久浸其地變而爲鹵鹵味乃鹹上言曰者言
其本性此言作者從其發見是鹹全在於作揚
花者作之之意此種治之法也然其種治也秋
冬生鹽多礮春夏生鹽獨美正南風正東風鹽
成朝夕東北西南風揚花不浮則天時宜知溝
港深通雖遇旱乾不竭料臺高阜可備燥濕不
時則地利宜知作頭副作長工擇其才而勤者
乘天時因地利量晴課雨疏港通溝澆曬合宜
所收鹽料必潔淨而無硝味甘而粒大則人事
宜勤一種治而天時地利人事備焉種治之闕

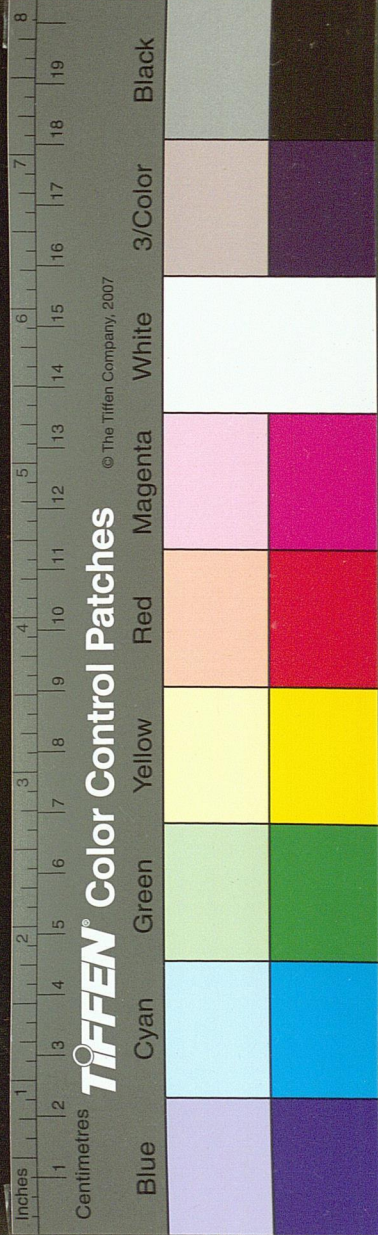


於鹽務最為緊要
 菴所以居治畦之工人日出而作則處於畦口
 入而息則棲於菴凡工人飲食亦在此菴
 料臺者築為高基以堆鹽其上者也位取畦北
 墾阜作之高以二尺五寸為度長八丈八尺廣
 二丈四尺堆鹽千引上覆以茅延還起伏望若
 蘧廬宋元設立鹽菴基長八十有一尺廣四之
 一高三尺上乃為菴菴長基十之九廣減四之
 一焉八菴聯覆必蹶鹽極乾而貯之今垣中屋
 也

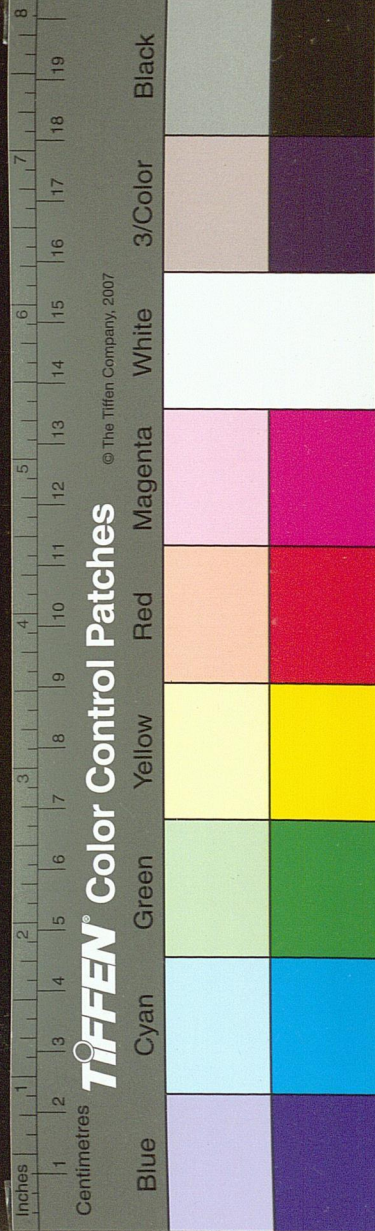
作頭者掌澆曬者也能占風日以作鹽甘潔為
 功既廩稱事副作則次於作頭而督領長工澆
 者長工計年做工故曰長
 蘆諸場各有蘆蕩鹽場有鹽戶丁煎鹽
 辦課惟河東別無竈蕩明於蒲解等州縣編審
 鹽戶八千五百八十五戶定鹽丁二萬二百二
 十名每二十名立料頭一人共撈鹽一千引為



東傳... 卷之二
一料其鹽戶除正役里甲應辦糧草外一應雜
泛差徭丁少者俱蠲丁多者量減於商人名下
每引徵賑濟銀一分每鹽丁撈鹽一引卽賑濟
一分又查佃種逃絕鹽丁地土者每地三十畝
撈鹽一丁約九千觔並前不下三萬嘉靖間因
富丁私自僱役料頭攬收影射議每年清審聽
民自願無力者照舊供役有力者納銀一兩五
錢免其撈採如遇撈採不及僱募貧民每一料
給以前銀二十兩爲工費此工本鹽所由昉也
隆慶間因前項佃地人戶旣應差役又復撈鹽
乃豁免佃丁另招貧民補數又題准南岸撈鹽
用鹽丁則民力不堪動賑濟恐財力不繼請廣
招貧民於兩岸每撈鹽一料外給鹽十車此招
募簡便之法也又議照民戶編審均徭事例行
三門折丁之法照各州縣原額僉夫其打草修
墻二項責鹽夫供役若浩大工程仍起泇州縣
民夫毋累窮民萬曆四年御史陳用賓以富丁
出銀免役貧民包攬代辦富者愈逸貧者愈勞



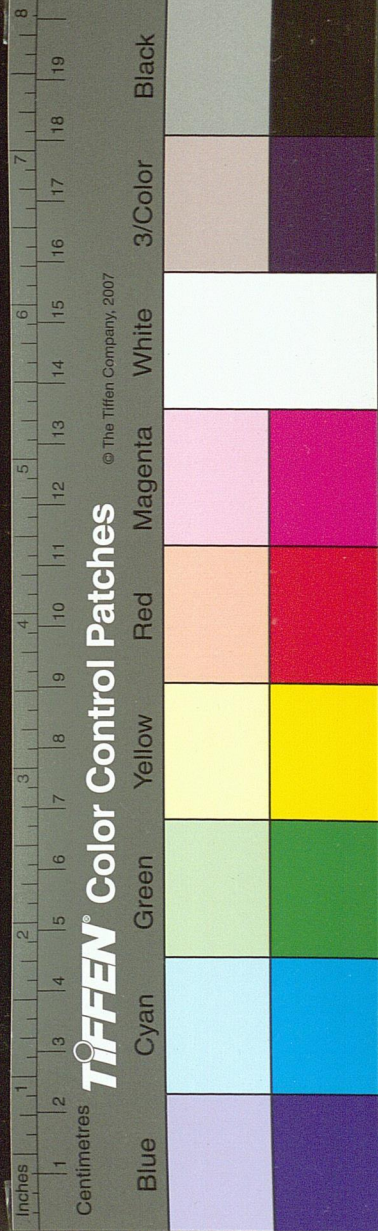
况名為富丁、不無豪強假鹽戶、各色影蔽差役、
今宜將逃竄貧丁招徠復業、其富丁七百七十
餘名停止納銀、盡驅撈辦、管鹽官明信賞罰、毋
容虛應僱代、此時料頭七百四十號丁夫一萬
四千七百、不為不多、既免差役、又每料撈鹽一
千引、賑濟八兩、後加至十兩、不為不厚、然路途
跋涉、旅次艱食、沸湯濺足、烈日熏肌、勞苦萬狀、
故富者僱代、貧者強支、查點不及十之四五、撈
採不及十之二三、捏造鬼名、誣報虛數、皆由料
頭之包攬、為奸管鹽官之扶同作弊也、明末止
存鹽丁四百七丁半、每歲正月行文州縣、從公
清審、汰年老收幼丁、務足舊額、一遇池鹽生結、
調取職官督率料丁、星夜赴池、照依分定中東
西脚道、竭力撈採、每丁每日責照定例、撈鹽一
引、二十丁為一號、一號所撈各自為堆、以辨多
寡、美惡、撈採完日、各在脚道高阜處、每一千引
攢料一臺、僉報臺頭一名、日後鹽不足數、責在
臺頭、補撈三司仍照分定處所、取州縣印結、驗



收明白各執籤號投院請掣每丁每年額撈鹽三十二引足額者官給賑濟銀三錢二分不足責令下次補撈今歲不足責令次歲補撈又每年九月終旬調取官丁在池南岸採取蘆葦每丁一十八束每束二十八觔堆放腳道三場斗級看守備來歲苫蓋鹽料之用

國朝順治二三年間十三州縣存六千三百四丁撈採仍依舊法後僅存五千八百四十四丁半順治六年哇歸商人自行澆曬不用鹽丁撈採康熙十六年為清查晉省之鹽丁等事案內十三州縣除紳衿優免七百七丁外查出實在鹽丁共三萬一千一百三丁半酌留二千名備修墻之用行差鹽丁二萬九千一百三丁半照依民丁門則徵納徭銀而池內一切作頭副作長工皆係商人自為僱覓視其澆曬之能否給以工食之多寡附近居民踴躍赴工我

國家恤商愛民良法美意超越往古宋史謂解池灌水盈尺暴以烈日鼓以南風須臾成鹽其利

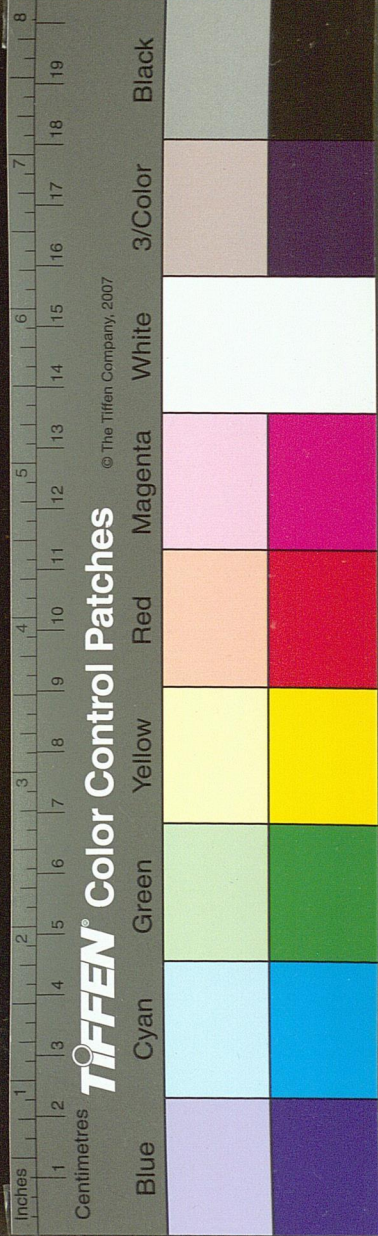


固博苟欲溢額不俟風日之便厚灌以水積水而成味苦不適口又明巡鹽御史趙睿言河東鹽有數種盛夏生者謂之伏鹽秋深撈採者謂之秋鹽雜以硝鹼泥沙謂之黑鹽則乘風日之便及時澆曬為種治要務

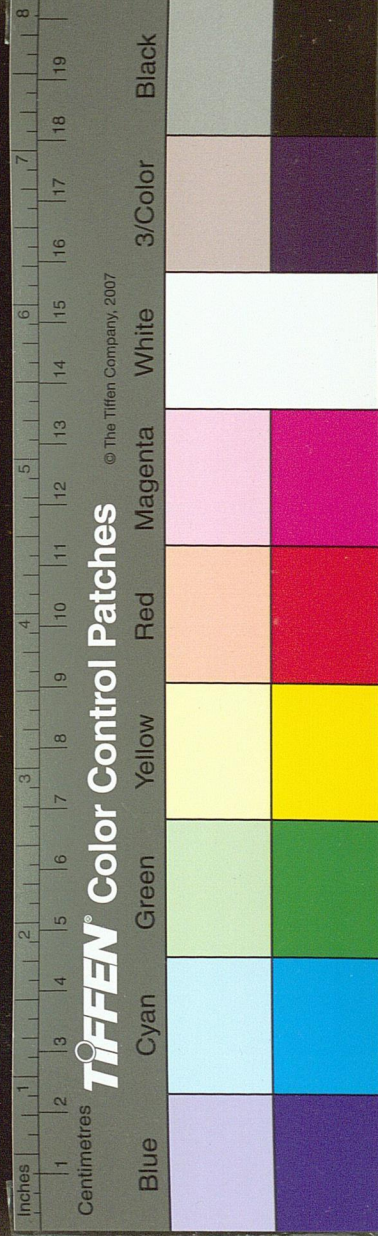
勅修河東鹽法志卷之二

渠堰

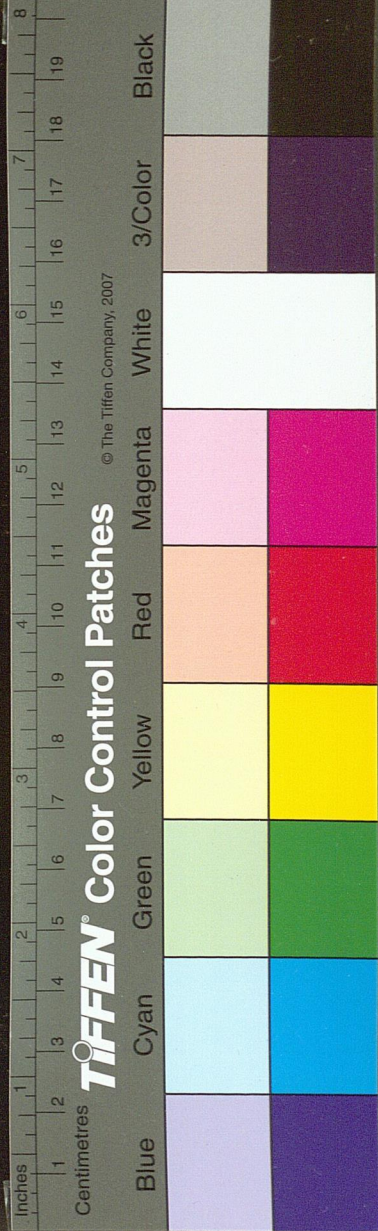
護池諸堰星羅碁布周圍環繞遠近稀密不一其程高低潤狹不一其制斜正曲直不一其形要皆相勢建置因時制宜防客滂以護鹽池而其名二十有二曰白沙堰曰李綽堰曰雷鳴堰曰黑龍堰曰申家堰曰逼水月堰曰東禁堰此在池東者也曰賀家灣堰曰桑園堰曰龍王堰曰短堰曰常平堰曰趙家灣堰此在池南者也



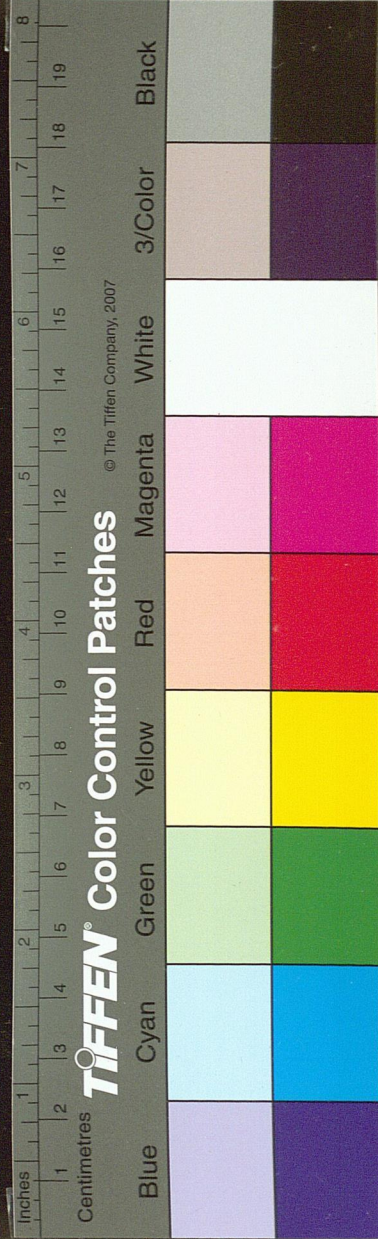
東化河身單注記 卷之二
曰西禁堰曰卓刀堰曰七郎堰曰黃平堰曰磻
池堰曰長樂堰曰五龍堰曰青龍堰曰蝦蟆堰
此在池西者也池北之保障則有姚暹渠姚暹
堤所以受東南諸水束之以洩於黃河者也相
其輕重緩急次第施工庶有裨益志渠堰
解鹽之賦以億萬計解池之水爲之也而每絀
於塌水之敗池是裕賦之道惟在防容滂以護
清湍而其法總不離乎疏與排兩策治渠者疏
之治堰者排之排其水之自東至者則有白沙
堰以防白沙河之暴漲並堵蓮花橫洛禹玉城
一帶泉渠之水所謂李綽堰之外藩也李綽堰
者起王峪而下接姚堤築自宋解令李綽因名
焉在昔水勢湍悍多築月堰以爲重固今則惟
有峪口尙抱三重迤東轉北一以防中條諸谷
聚流之入姚渠一以防白沙潰決之漫流瀦苦
河而入姚渠決則淹沒東郭併注東禁矣西而
近山爲東郭鎮鎮後有堰曰雷鳴東西橫亘以
防山中暴漲決則直走黑龍西灌而池東受其



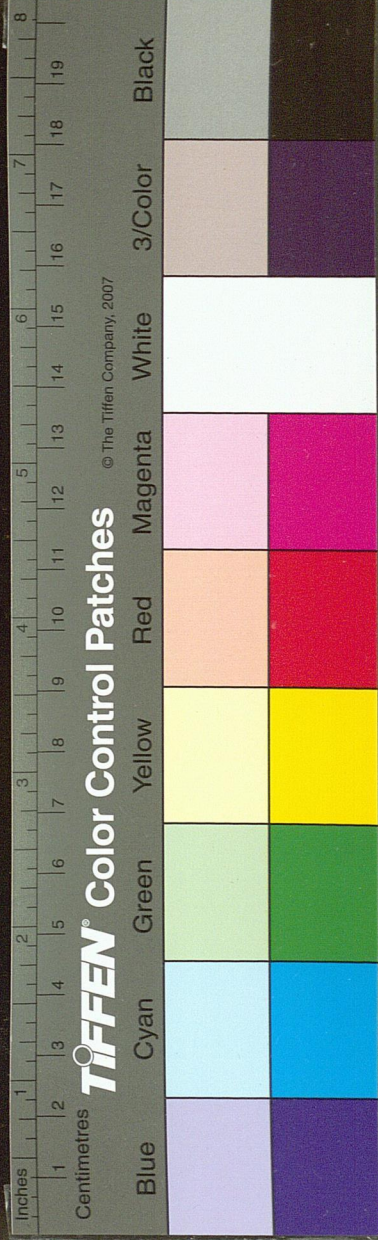
患鎮前有堰曰黑龍南北直延起東郭抵任村
稍曲透西終於楊庄堰之東西各有灘以受南
來磨兒盤窪子溝介村等處山泉野水西有黑
龍潭深不可測堰巨灘中以分其勢并以防李
綽之潰決也任村之東有湯里村之申家堰堰
制雖小自北抵南爲東水浸池之門戶堰外村
民恒決之以洩積滂黑龍之西北爲聖惠鎮自
鎮南抵介村有逼水月堰堰西爲介村灘汪洋
澤國水淡而宜魚漁棚盪漿直泊東禁包深灘
而復置此堰者所以備黑龍決入灘中以撼東
禁若夫東禁堰乃東垣之礎石故石工極其鞏
固排其水之自南至者則自蚩尤村東之賀家
堰始次之有小李村南之桑園堰次之有大李
村南之龍王堰次之有西姚村南之短堰次之
有張家村南之常平堰次之有蠶房以西董家
庄北之趙家灣堰以上諸堰統名護寶而禁垣
以內更自有護寶長堤皆所以防條山之靈雨
下注以侵池者也排其水之自西至者則西禁



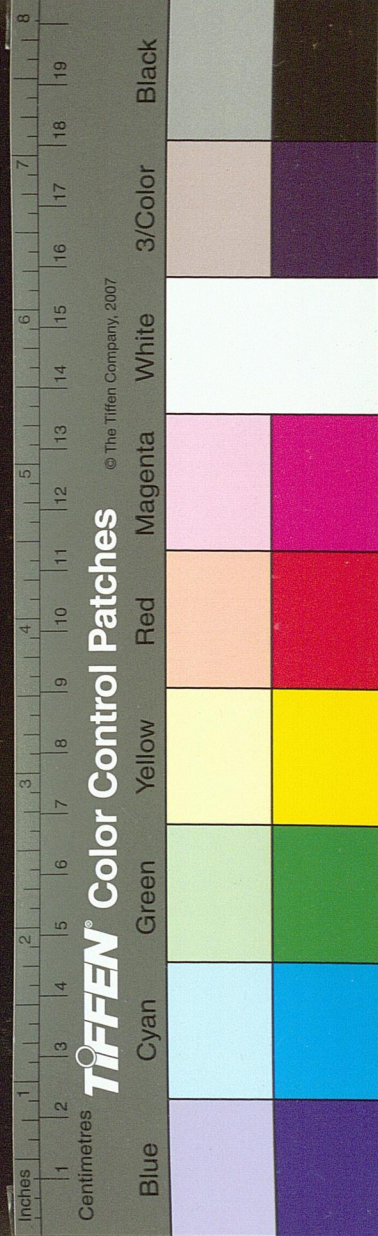
堰爲垣西之宿衛外之有卓刀堰爲解州東灘起於風后廟北抵十里舖實澁海之鄰壑也外之又有七郎堰爲解州之北灘南起州城東北北抵高坡形勢儼與卓刀相等外之又有黃平堰土名黃牛堰自南指北起北郭門至車鹽村高濶不及七郎亦足以洩硝池之洶湧云外之有硝池堤堰最爲池西扼塞蓋硝池北灘地最多勢皆北高而南陂硝池南爲中條山聳麓伏而硝池處山灘之中爲衆水所趨無所逃其委受鹽池在東深如釜底上視硝池又居高岸是以灘山水漲則趨硝池如建瓴而硝池溢則趨鹽池如倒峽矣况姚渠旣受東南諸水束而取道於北灘決則灘水皆渠水能不以硝池爲居停以鹽池爲歸宿乎堰以池東之南北爲首尾決則黃平小堰浪可平遮七郎卓刀亦隨波而靡西禁必難保固乃七郎卓刀北又有長樂堰者防長樂灘之泛溢也起長樂灘北之官道南與七郎卓刀相接灘旣廣遠姚渠亦經其北渠



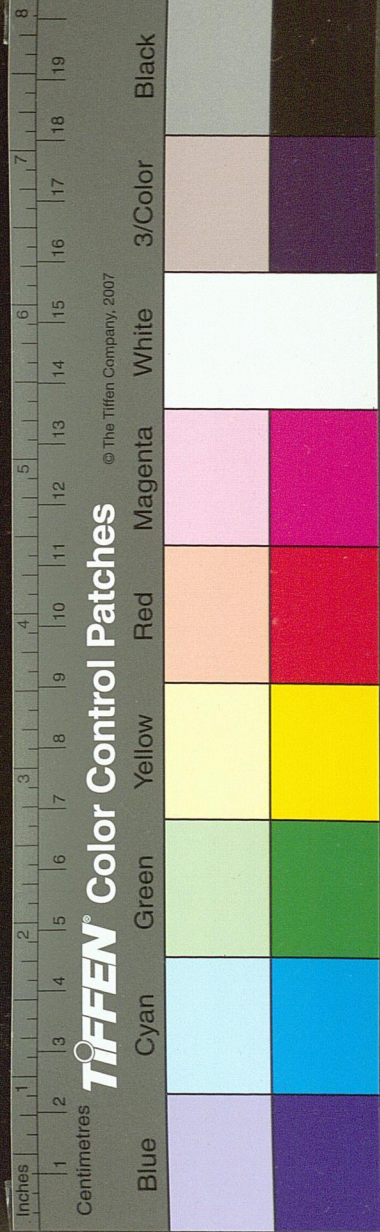
堰決則灘堰危灘堰決始西出而必復東入解
之北灘而趨卓刀以逞矣再解治南有根山之
堰曰五龍起五龍峪左而北抵乎崇寧宮之右
峪深邃難窮暴雨時行則水競從峪口而出浪
奔人立濤激雷鳴設堰防之使西循澗道會靜
林青龍石樓諸峪之泉流入新河又合貽溪出
小潮橋以歸黃河決則隨其所射爲害潰垣破
堰總有浸池之患至硝池西南又有青龍堰蝦
蟆堰相間地不遙遠制皆自南迤北以遏新河
之泛溢緣五龍之水會歸新河而虞其不能宣
洩故復爲此他如解州尙有鳳尾堰涑水河堰
夏縣尙有陽公堰橫洛堰蓮花堰蓮花二堰中
花堰匙尾堰軒轅堰苦池灘堰通稷堰安邑尙
有小月堰白家堰新堰張村朱里堰西姚西南
堰西姚東南堰西姚東北常家月堰大李村西
南堰小李村東南堰匙尾堰蚩尤村堰沈家堰
苦池備水月堰苦池灘河南小月堰苦池灘河
北小月堰楊家庄堰湯里堰各皆環池散布按



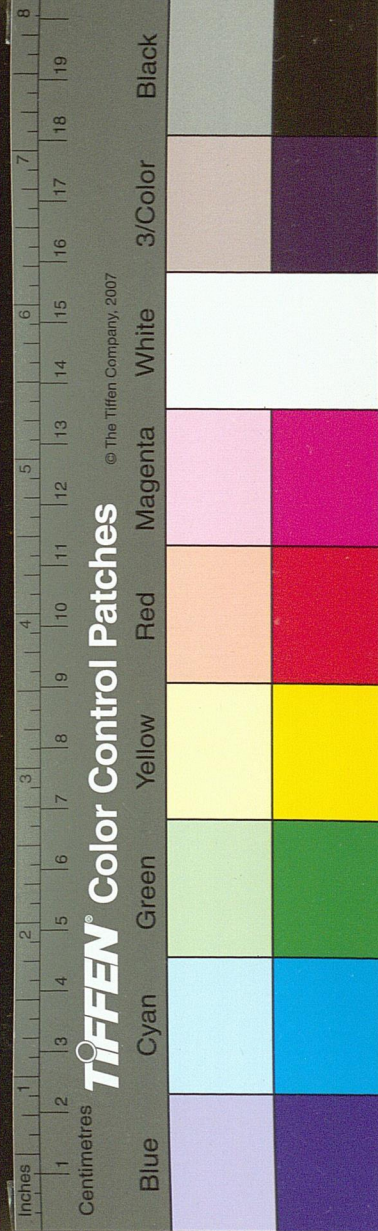
地課工要非連陰積潦不報潰不提修非若以前二十二堰之時勞經紀以工有緩急也然卽二十二堰之中仍有外藩內固之分焉如李綽爲東南之半壁五龍乃西鄙之長城北藉姚渠自東抵西全當一面南山雖有居高臨下之勢然洪谿深谷按東西而已分屏於李綽五龍之外惟是山陰天澤有護寶長堤足以委蓄而使之在山是鹽池已成四塞之國果能周巡密視使無蟻隙之可乘何至爲患固捍衛者貴持其綱領矣至於姚暹渠古之永豐渠也隋大業間都水監姚暹濬永豐古渠以洩東南山澤之聚流而并堅其堤以障之渠之受東南之水也其派有四其經流由於平陸之橫嶺嶺北水聚成澗至夏縣之王峪口而北出東流過抱珠山又東過史家峪與鵬崖溝八澗諸水會於小呂村又東三里許有巫咸河自南來會遂轉而北流有橋河之東有白沙堰又北三里許爲朱呂村有朱呂橋李綽堰與姚暹渠分界於此自此以



北遂名姚暹渠又北八里許爲魯因村有橋又
北七里許轉而迤西爲裴介村又西七里許有
苦水河自東北來會有苦水橋又西三里許爲
三家庄又西四里許爲黃天渠口有楊家庄庄
南卽黑龍堰尾閘也又西里許爲安邑縣治渠
昔經安邑城中明隆慶三年御史鄧永春大議
開濬定以渠堤深廣倍於嘉靖元年之額恐薄
城不利乃於城東填塞舊河百餘步改迤而北
作通惠橋於上遶城西西過北郭門作臥濬渠
以便行人卽今之渠道是也西過魏豹城又西
六里許爲賀村北爲原王庄有原王橋又西二
里許過運治北門有迎渠橋又西四里許北爲
馮村有橋又西三里許爲八里舖北爲王家營
又西三里許爲二十里舖又西三里許爲長樂
灘此下渠南多灘地北爲馮家上張二村又西
里許爲西張村村南乃長樂堰起處有橋北爲
龍曲村又西六里許北爲買女村又西三里許
爲車鹽村北爲赤蛇村又西三里許北爲侯村

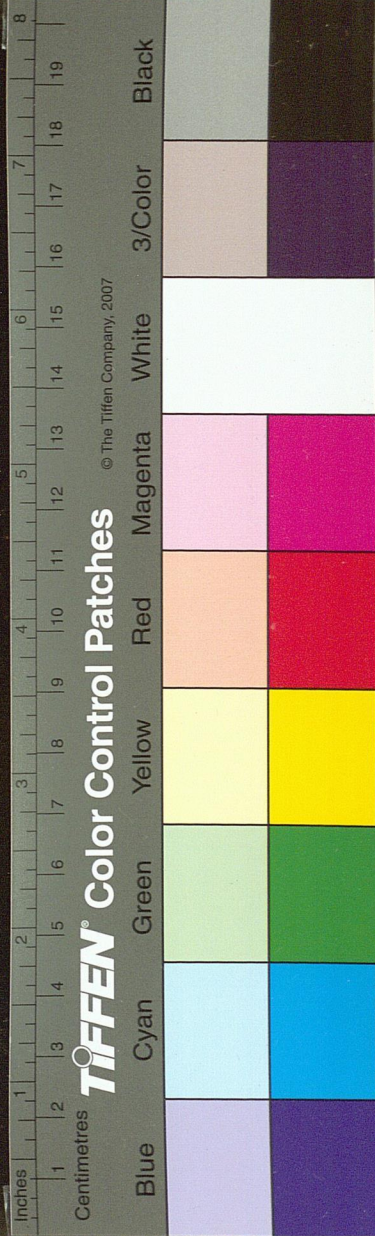


西王村又西五里許北爲許家村又西八里許
北爲曾家營有橋又西四里許爲杜家營有橋
又西六里許有鴨子池北爲牌首營又西六里
許爲平壕村有平壕橋又西里許折而南里許
爲孫常迤而西入五姓湖通計水流一百一十
五里渠程百又三里工長二萬二千四百丈除
自史峪諸水合流而東又合巫咸河諸水而渠
滋大再合苦池之水而渠彌大况池南皆山而
過水至爲山麓諸堰所障過而東走者莫不
北而以渠爲歸非渠深堤堅淤阻者漲溢卑薄
者潰決勢所必然南堤潰則釜底窪池漚爲澤
國至於雨淫洚發涑水亦能南漫而滄田農引
水入渠以爲救田之計渠盈不受則又益決南
堤而以鹽池爲壑此渠堰之工必豫勤於乾涸
之日而渠堰之戶必嚴防於滿漚之先也法必
濬土以深其渠啟土以增其堰而勢不得不循
舊例以發二州之民分工雖載舊冊欲募則恐
無壯丁以應用民力之半餘節經費銀以益之



東修河身... 卷之二
運使冀如錫言措設工費通渠修濬以一半壅
工責之應濬民夫以一半濬工需之僱募力役
因分工載定刊冊民夫不便別募卽以此半工
價給與赴濬給以經費銀一千三百七兩向例
四季提修任工州縣視爲具文
國朝康熙二十七年運使蘇昌臣議立均平徭役
照丁分工之法二十八年巡鹽御史郝惟謙具
題請著爲例

勅下部議部覆禁垣渠堰爲鹽池保障不容不修額
設鹽丁係解隄等十三州縣民夫濬築工程人
丈刊冊昭然但冊內所分者乃州縣應修總數
至某里修某渠某里修某堰係各該州縣私分
以致豪強隱佔姦吏朦朧多寡不均不若按丁
均攤以工之數配丁卽以丁之數認工勞逸旣
均工程必固至州縣怠玩工程定例罰俸一年
音分不足示懲乞酌議從重處分應如所請按丁均
跟攤認工務期修築堅固如有池墻渠堰不固倒
决者該州縣降職一級戴罪督修工完之日該



御史

題請開復奉

旨依議歷年遵行

十三州縣民工分修獨修各堰工程數目開後

五龍堰共長八百二十丈

蒲州分修八十二丈

榮河縣分修二百二十丈

河津縣分修二百二十八丈

萬泉縣分修四百九十丈

卓刀堰共長五百八十丈

解州分修九十五丈

臨晉縣分修九十五丈

萬泉縣分修二十五丈

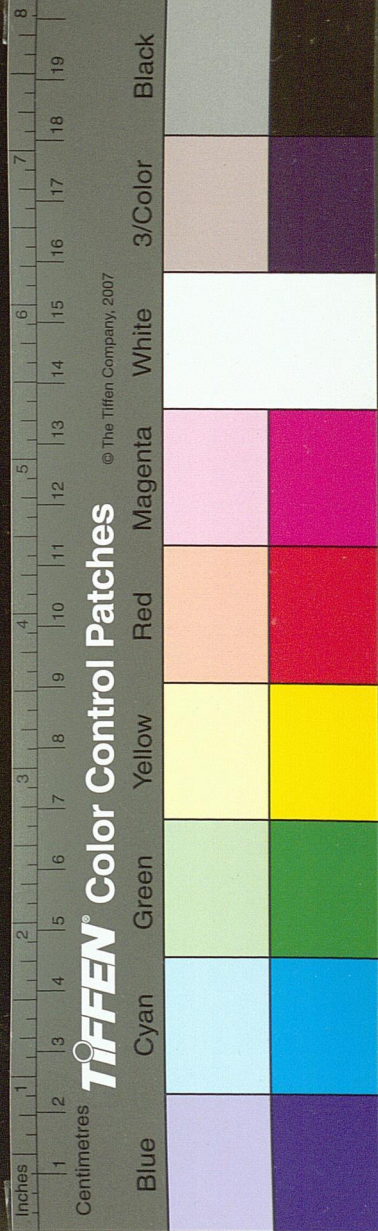
河津縣分修二十丈

榮河縣分修二十五丈

平陸縣分修二十五丈

芮城縣分修六十五丈

猗氏縣分修六十五丈



聞喜縣分修五十五丈

夏縣分修六十五丈

太平縣分修五十五丈

趙家灣堰共長七百五十丈

猗氏縣分修三百七十五丈

臨晉縣分修三百七十五丈

七郎堰共長四百三十五丈

解州分修八十七丈

夏縣分修八十七丈

聞喜縣分修八十七丈

平陸縣分修八十七丈

芮城縣分修八十七丈

黃平堰共長三百三十六丈

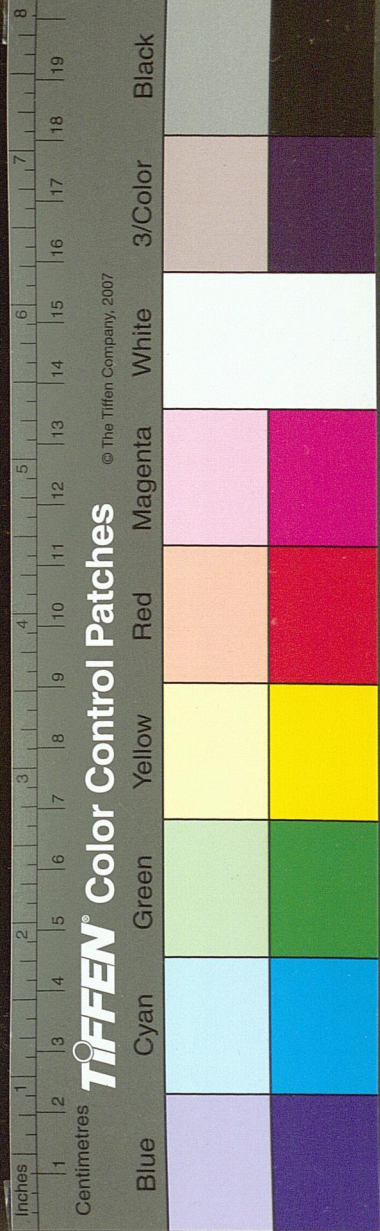
解州分修六十八丈

夏縣分修六十七丈

聞喜縣分修六十七丈

平陸縣分修六十七丈

芮城縣分修六十七丈



長樂堰共長三百九十六丈

解州分修八十丈

夏縣分修七十九丈

聞喜縣分修七十九丈

平陸縣分修七十九丈

芮城縣分修七十九丈

硝池堰共長九百二十四丈

解州獨修

鳳尾堰共長二百一十丈

解州獨修

凍水河堰共長八百五十丈

解州獨修

桑園堰共長六百丈

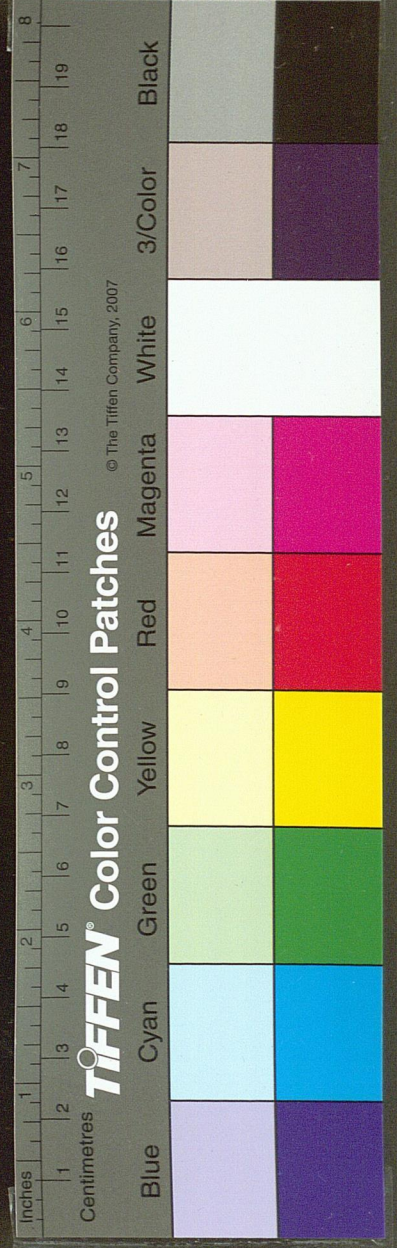
解州分修六十丈

太平縣分修二百丈

聞喜縣分修三百四十丈

常平堰共長三百八十丈

解州分修三百四十丈



夏縣分修二十丈

芮城縣分修二十丈

龍王堰共長三百三十三丈

解州分修一百一十丈

夏縣分修二十三丈五尺

聞喜縣分修四十四丈

平陸縣分修三十丈

芮城縣分修一百二十五丈五尺

短堰共長一百五十丈

解州分修九丈

夏縣分修二十五丈

聞喜縣分修二十五丈

平陸縣分修五十丈

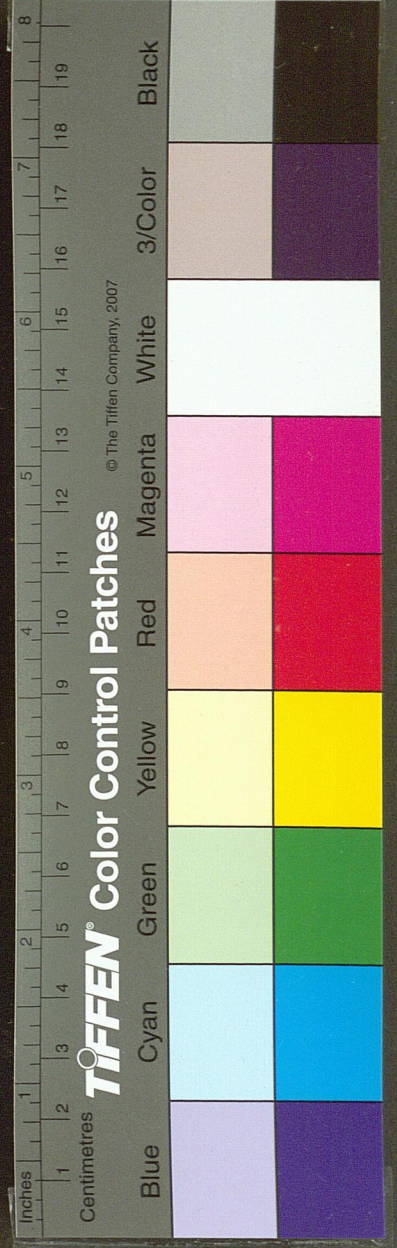
芮城縣分修三十一丈

太平縣分修一十丈

賀家灣堰共長三百五十丈

解州分修三十七丈

聞喜縣分修三十六丈



夏縣分修一百二十丈

平陸縣分修一百二十丈

芮城縣分修三十七丈

安邑縣應修堰工

黑龍堰長一千二百六十丈

雷鳴堰長一十二丈

小月堰長一千二百六十丈

白家堰長六十二丈

新堰長七十五丈

張村宋里堰長二百丈

西姚西南堰長九十丈

西姚東南堰長八十五丈

西姚東北常家月堰長一百丈

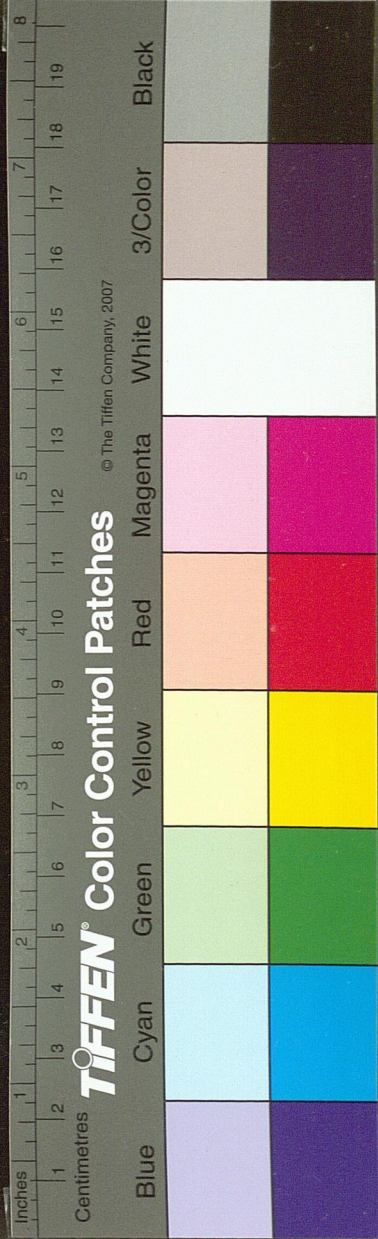
蝦蟆堰長四丈

大李村西南堰長一百七十丈

小李村東南堰長五十二丈

匙尾堰長七十四丈

蚩尤村堰長三十丈



東修河渠圖說卷之二
備水月堰長五十一丈

東禁堰長一千五百丈

申家堰長八十丈

沈家堰長七十五丈

苦池灘備水月堰長四十丈

苦池灘河南小月堰長五百四十丈

苦池灘河北小月堰長二百二十丈

楊家庄堰長一百八十二丈

湯里堰長一百一十二丈

夏縣應修堰工

李綽堰長二千七百丈

楊公堰長七百二十丈

白沙堰長三千六百丈

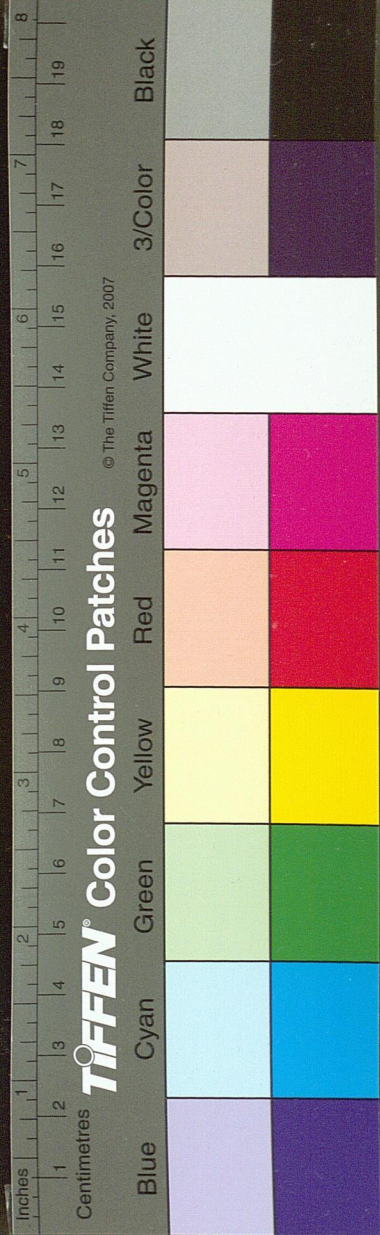
橫洛渠堰長三千六百丈

蓮花堰長五百四十丈

蓮花二堰長三百六十丈

中花堰長一百八十丈

匙尾堰長三百六十丈



軒轅堰長三百六十丈

軒轅二堰長三百六十丈

苦池灘堰長九百丈十丈

通稷堰長三千六百丈

姚暹渠民丁工次數目附後

比禁垣鹽丁州邑
惟少蒲州與太平

處

夏縣工自朱呂村起長三千二百五十八丈至

聞喜縣工

聞喜縣工自裴介村起長三千六百丈至安邑

縣工

安邑縣工自黃天渠起長三百六十九丈至平

陸縣工

平陸縣工自舊河口起長三千二百四十丈至

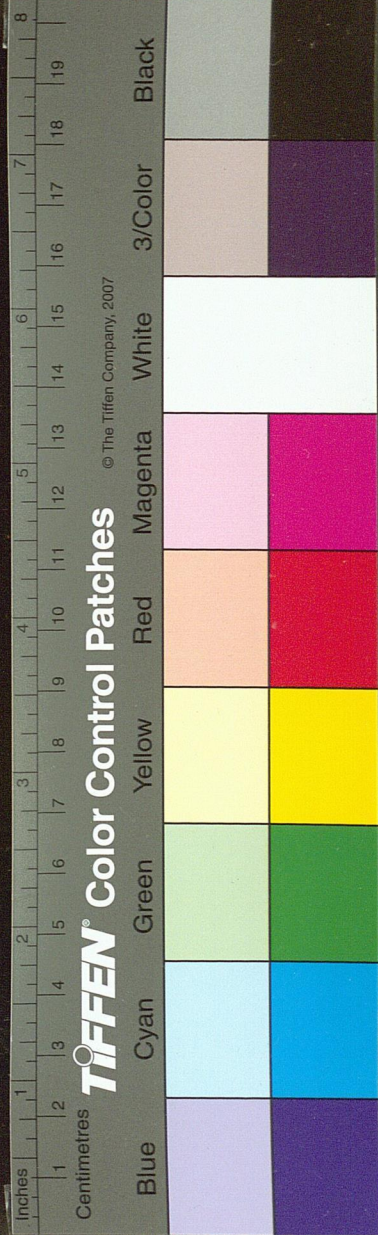
芮城縣工

芮城縣工自王家營起長二千九十五丈五尺

至解州工

解州工自西張村起長一千四百二十四丈五

尺至萬泉縣工



萬泉縣工自買女橋起長一千六百四丈四尺

至猗氏縣工自侯村西起長二千七百六十五丈

五尺至臨晉縣工自曾家營橋頭起長八百八十丈至

榮河縣工自杜家營橋頭起長一千四百九十

六丈至河津縣工自牌首營起長一千六百三十九丈

至臨晉縣工

臨晉縣工自平壕橋起長五百二十八丈至五

姓湖灘

雍正三年巡鹽御史馬喀

題免丁役改用募修雍正四年於額引項下動銀

八千餘兩委運同專司其事雍正五年巡鹽御

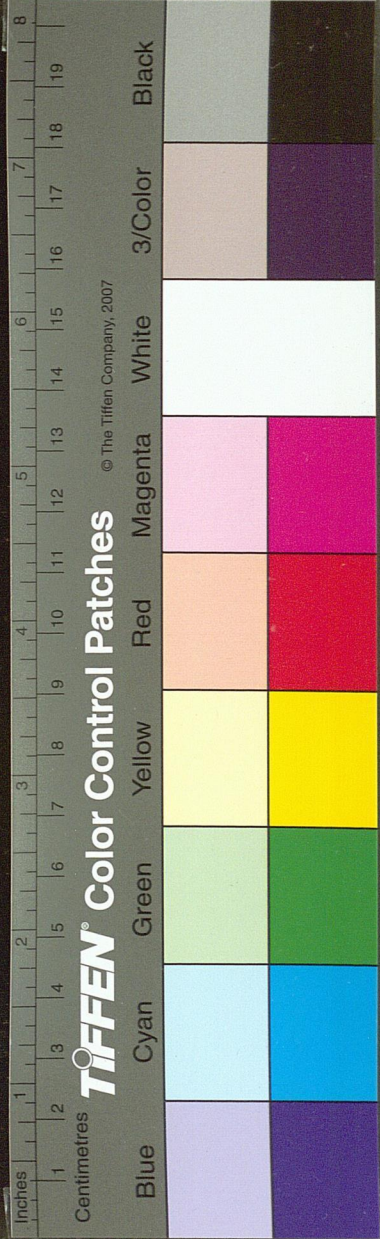
史塞欽

題請於額引公務項下動銀三萬五千餘兩大修

興禁垣渠堰雍正六年巡鹽御史碩色又

渠堰

力



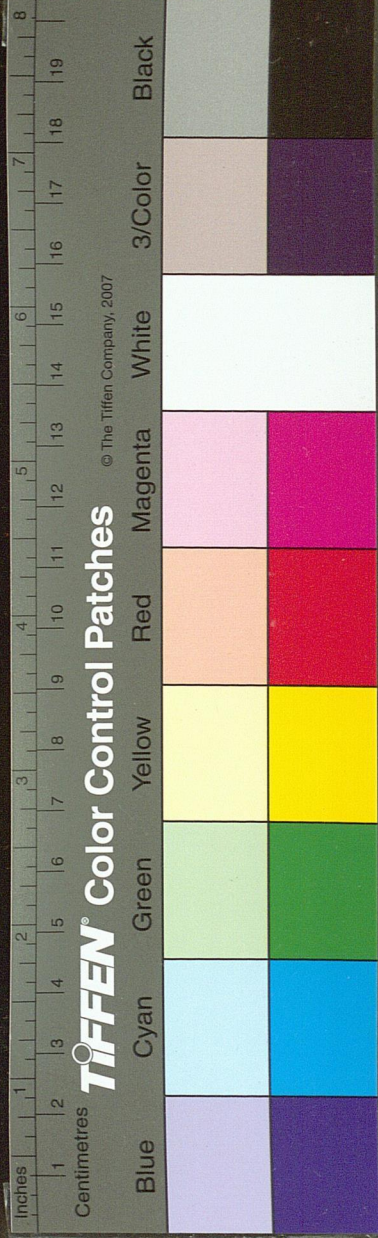
國家圖書館 NATIONAL CENTRAL LIBRARY TAIWAN

題請每歲除額引項下公務內畱存銀五千兩以
 為修築渠堰之用再於餘引項下公務內畱存
 銀六千兩以三千兩修葺池墻以三千兩存庫
 積至五年作為大修皆委運同督修平減鹽
 勅修河東鹽法志卷之二

近池山澤

山澤而近於池皆有關於池也諸峯羅列或遠
 或近萬壑分流或原或委不可不詳記而周知
 志山澤

中條山在運治南十餘里以其居太行太華之
 中狹而延袤故曰中條伯益中山經謂為薄山
 蓋以南北狹薄也西起蒲州之雷首迤邐而東
 直接太行以河東之屬邑而言則南辰芮城平

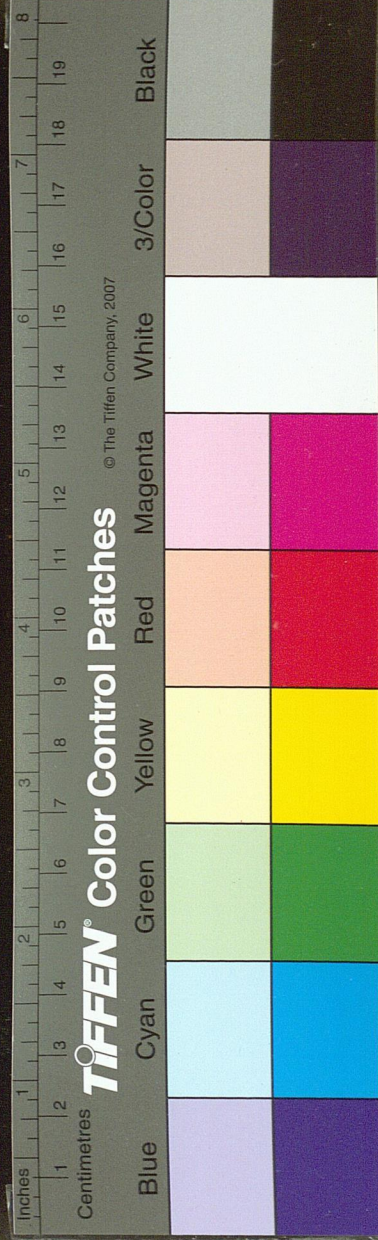


陸垣曲諸邑而岸枕河濱北屏臨晉解州安邑
夏縣聞喜而歷遮汾凍絕巘奇巒綿亘數百里
鹽池坐當解安之交山之麓設有護寶長堤所
以障千巖萬壑之注射也

支獻通考曰雷首山在今河東郡河東縣此山
凡有九名卽歷山首陽山薄山襄山甘棗山中
條山渠猪山獨山等名是也是中條山卽禹貢
雷首山而其綿亘遙遠固隨所在而爲名也

分雲嶺乃中條極巔轟峙鹽池之上嶺嶺出雲
東西流布世傳尸鹽澤者山頂舊有分雲神祠
風谷洞在分雲嶺西形如半井投以木葉卽飄
颺風出則飛沙摧樹

鹽風洞在風谷洞旁洞口若盆仲夏應候風出
聲隆隆然俗稱鹽南風鹽花得此一夕而成谷
口舊有風神祠今祀於臥雲岡池神廟中
橫嶺在分雲嶺東中條之脊也兩山夾路盤礴
多奇嶺南四十五里卽平陸縣治北有山路五
十五里名車輞峪舊爲行鹽之徑較青石槽爲



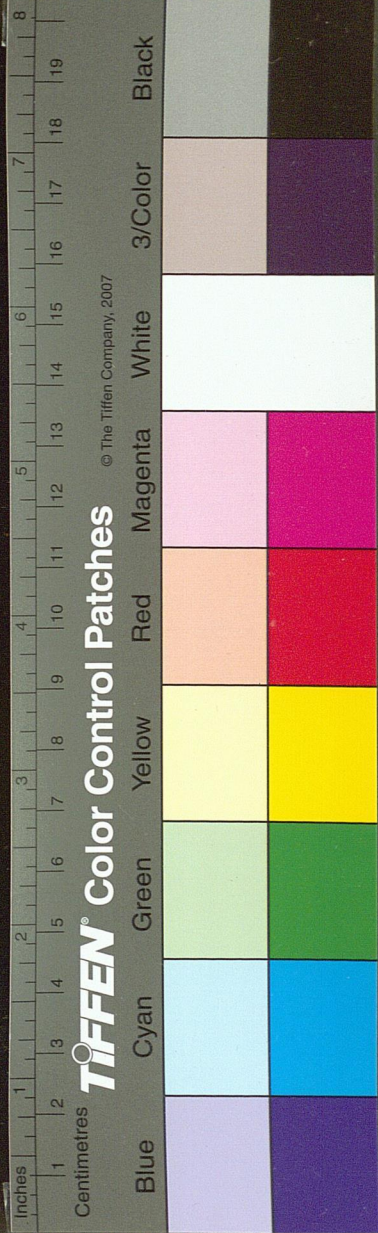
捷今徑圯險仄不可以車
 虞坂在橫嶺東南北要道石崖險峻今名青石
 槽明御史張士隆修築俾可行鹽一名鹽坂伯
 樂嘆騏驥之困鹽車晉荀息假道於虞以伐虢
 卽此地以上安邑境內
 傳說版築處書說命說築傅巖之野孔傳傅氏
 之巖在虞虢之界通道所經常使胥靡刑人築
 護此道說賢而隱代胥靡築之以供食今河東
 運鹽至豫省皆由此過在平陸縣界

五龍峪在解州正南五里其東岫有石巖巖水
 下懸如噴雪上有酒鳥二字

青龍峪在五龍峪西

石樓峪在青龍峪西以上解州境內

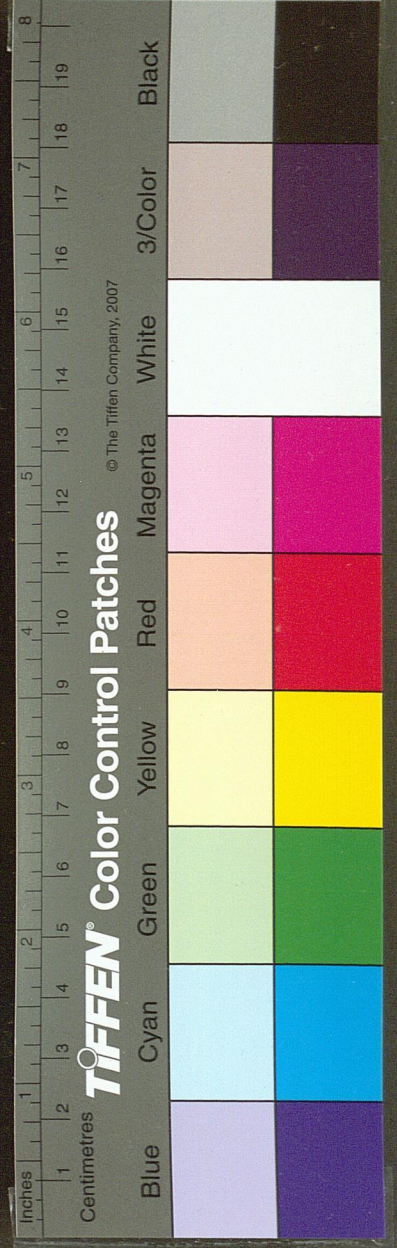
王官峪在石樓峪西峪南為芮城界北為臨晉
 界卽秦伯伐晉取王官處也有天杜峯峯東西
 各有瀑布水東注者行山中百餘里出夏縣王
 峪口其北流者為貽溪
 王峪口在橫嶺東去王官峪百里許嶺南水入



黃河嶺北之水從此出口故名里精
 抱珠山即栢塔山在王峪口東峪中所出之水
 經其下山有古栢千株上聳無枝狀似虺蛇中
 有一栢琦瑰磊落獨大於衆稱曰栢母山後亦
 有風洞深不可測風自竅出有聲故栢塔秋風
 為夏縣八景之一知縣姜洪大其竅遂無風聲
 史家峪在栢塔山東
 巫咸谷在瑤臺西白沙河所自出也地理志巫
 咸山在安邑縣東水經注鹽水出東南薄山西
 北流逕巫咸山北

瑤臺山在巫咸谷東南商相巫咸與子巫賢墳在
 其下隋書名曰巫咸山孤嵐峭拔蒼翠摩空登
 高俯視一邑山川俱在於目邑人以為遊賞勝
 地中秋尤盛以上夏縣境內

甘泉一名澹泉在鹽池垣內琴臺東畔池水作
 鹹此泉獨淡有泉神廟在上春秋與池神同祀
 沈括筆談曰解州鹽澤方百二十里久雨四山
 之水悉注其中未嘗溢大旱未嘗涸滿色正赤



在版泉之下俚俗謂之蚩尤血惟中間有一泉
乃是甘泉大滷之水不得甘泉和不能成鹽且
得此水然後可以聚人
西淡泉在琴臺西里許味亦甘列亭榭幽勝公
餘之暇恒憇息焉

磨兒盤窰子溝俱在中條山內水之經流處因
地立名能助黑龍潭之水勢本非巨澤

黑龍潭在縣東南十里許深不可測潴水黑色

故名舊有龍王祠

苦水河即苦池灘之一帶水道詳載灘地條上

安邑
縣境

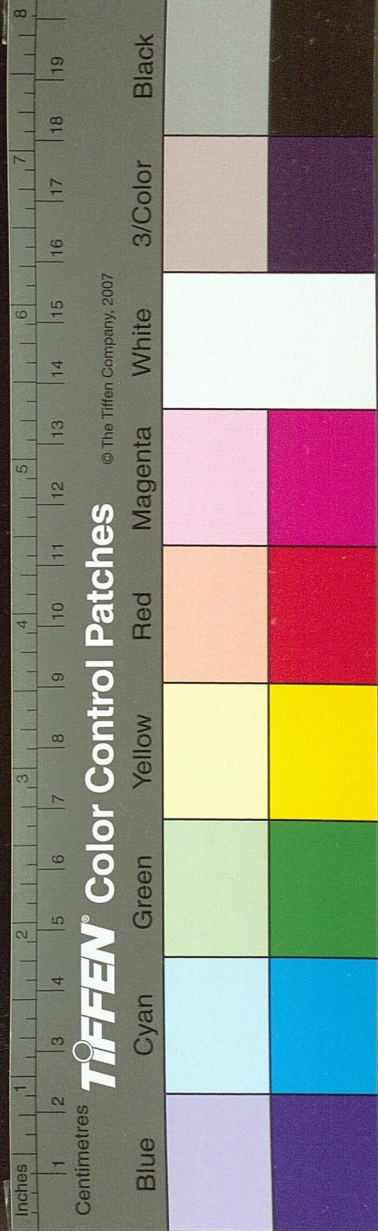
湧金泉在夏縣西南十里墻下村西流入安邑

黑龍潭世傳此水潛入地中入鹽池則生鹽花
故有湧金之號

橫洛渠發源夏縣北之方山諸谷流至西南會

於白沙河

白沙河一名巫咸河一名堯稍水巫咸水入則
鹽不復結故人謂之無鹽河為鹽澤之患築大



堤以防之原其理蓋巫咸乃濁水入滄中則淤
澱滄豚鹽遂不成其源自中條山出巫咸谷口

經邑南西流三十餘里北轉會入姚暹渠

蓮花池二一在夏縣城中西北隅環一頃八十

畝一在城中東北隅視西池為小水之有無視

乎旱潦水平時植蓮其中水溢則近池民居被

浸嘗穿城隅安鐵窻以分水勢故防解池之患

亦有蓮花二堰之分工

以上夏縣境內

鵬石崖在縣東孤山之南峪有鵬常巢於石上

故名水出其下名鵬崖溝

穆山縣境

靜林澗在青龍峪東澗西有靜林寺因寺得名

新河起石樓峪麓自東迤西主洩石樓東來諸

水使趨小潮橋以入黃河

解州境

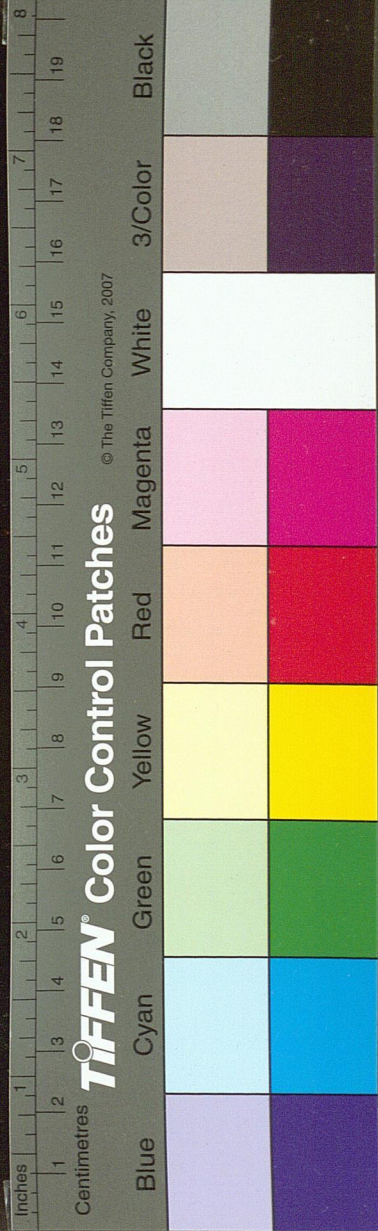
涑水源出絳縣橫嶺山乾洞伏流盤東地中而

復出西流聞喜縣南經夏縣界西之水頭鎮又

西至安邑縣北經猗氏縣崔家灣稍西經智光

底胥村城子埒勃落頭諸村直入五姓湖其舊

道則自猗氏入臨晉之坑頭鎮西南合姚暹渠

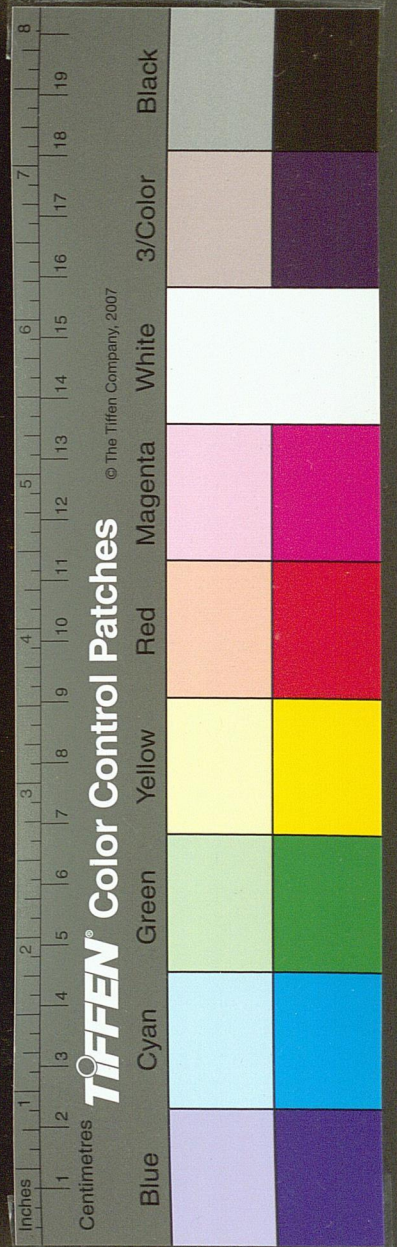


水入湖明弘治十六年御史曾大有以姚暹渠
 首中太狹涑水欄入為鹽池害故自崔家灣改
 引西行也若水經注則云涑水出河東聞喜縣
 東山黍葭谷又西過周陽邑南又西過其縣南
 又西南過安邑縣西又南過解縣又西注於張
 陽池水經係桑欽所撰其所稱述又與舊道
 五姓湖在臨晉縣西南四十里村有五姓湖名
 即古張陽池也為涑水姚暹渠經流之所注
 鳴子池在五姓湖東姚暹渠南孟明橋淤則湖
 水泛濫東注是池而姚暹亦有逆流之患

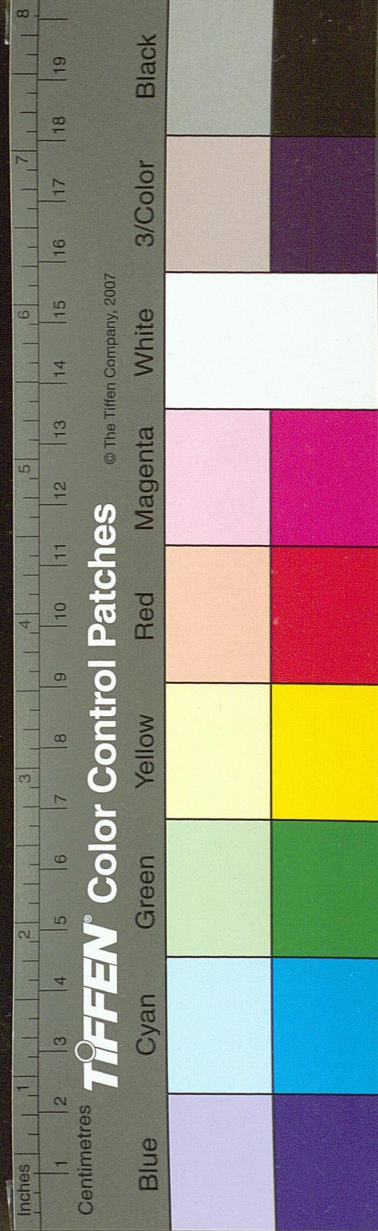
上二條臨

晉縣
境內

黃河禹貢導河積石至於龍門南至於華陰東
 至於底柱又東至於孟津爾雅釋水河出崑崙
 虛色白所渠并千七百一川色黃百里一小曲
 千里一曲一直疏曰河源出於崑崙山下之基
 其初纖微源高激湊故水色白也所受之水并
 計凡有一千七百以其所受渠多沙壤潤滑故
 為赤川而水色黃也百里一小曲千里一曲一



直者此河自然之勢也按漢書西域傳云河有
兩源一出蔥嶺一出于闐于闐在南山下其河
北流與蔥嶺河合東注蒲昌海蒲昌海一名鹽
澤者去玉門陽關三百餘里廣三四百里其水
停居冬夏不增減皆以爲潛行地下南出積石
爲中國河今以河東之黃河而言之自龍門而
來經河津滎河臨晉而至蒲州西門南流至華
陰東折至芮城南二十里走平陸至底柱過孟
津是鹽池正當黃河折流之處唐崔駉曰地絡
之紀莫宗於河陰潛之功光祇於泗既畧太
浸淫中條嶽瀆宣精融爲巨浸又曰河源伏脉
瀦爲廣斥郭璞曰傍峻巒以發源地茫爾而海
渟吸靈潤於河汾總膏液乎滄涑合而觀之可
以知鹽池矣



勅修河東鹽法志卷之二

護池灘地

灘地而以護池名則地為鹽池設也重鹽池不
得不重灘地志灘地

籽粒灘地

安邑縣經徵張良村東郭苦池三灘共地六千

九百七十九畝五分二釐共銀六百五十兩二

分一釐六毫

夏縣經徵苦水池平地一千四百三十畝每歲

國家圖書館, NATIONAL CENTRAL LIBRARY, TAIWAN, R.O.C.

