

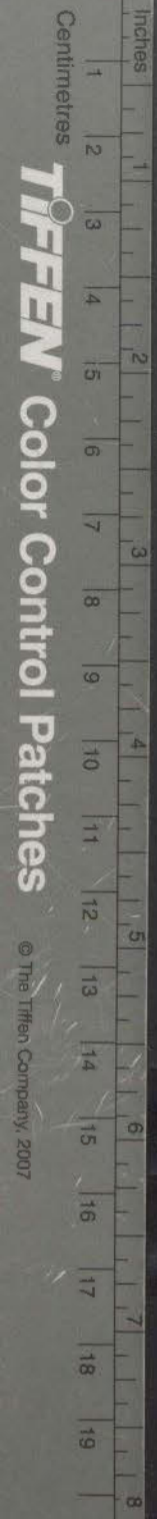


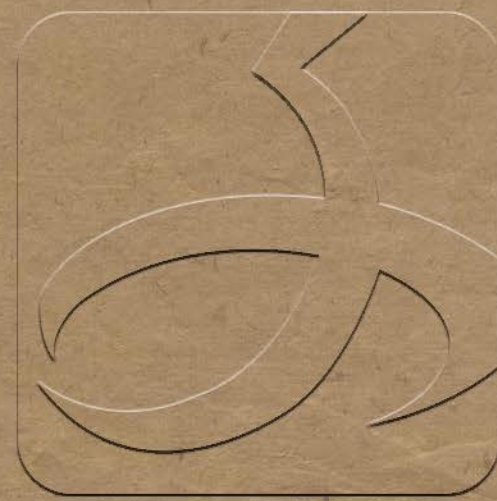
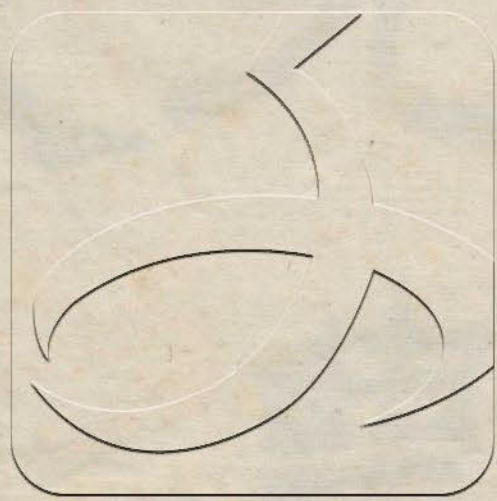
元豐九域志

一至卷二



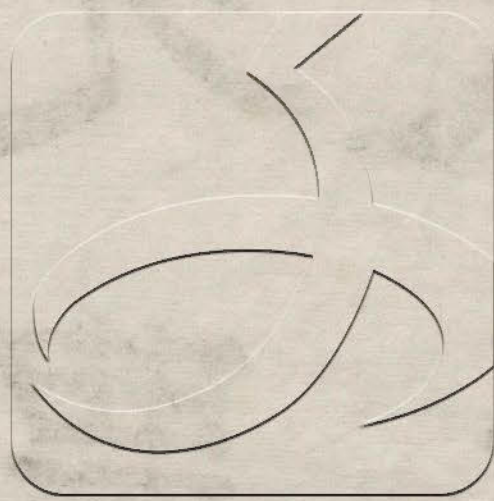
大665.1
1040
=1





元豐九年
城志

1581921



光緒八年五月

金陵書局刊行

臣聞先王建國所以周知九州封域與其人民之數者
詔地事則有圖詔觀事則有志比生齒則有籍近世撮
其大要會爲一書趣時施宜文約事備則唐之十道圖
本朝之九域圖是也然自天禧以後歷年茲多事有因
革皇帝陛下疆理萬邦聲教旁暨內省州縣以休民力
南開五溪西舉六郡皆正朔所不及祖宗所未臣可謂
六服承德萬世之一時也至於壤地之有離合戶版之
有耗登名號之有升降以今準昔損益蓋多而稽地理
者猶以故書從事豈非陋哉有司建言適契上志乃詔
臣肇臣德芻蕘次於祕閣而臣存實董其事綴緝大體
略倣前書舊名圖而無繪事迺請改曰志郡名之下附

以氏族所出以禹貢周官考之皆無其文且非當世先
務茲不復著國朝以來州縣廢置與夫鎮戍城堡之名
山澤虞衡之利前書所略則謹志之至於道里廣輪之
數昔人罕得其詳今則凡一州之內首敘州封次及旁
郡彼此互舉弗相混轂總二十三路京府四次府十州
二百四十二軍三十七監四縣一千二百三十五離爲
十卷文直事核欲使覽者易知然而縣歷歲時僅終編
帙紬繹弗工論述無法格以典訓實有媿焉冒黷聖聰
伏增兢懼刪定宣義郎中書詳定官制所檢討文字編
修會要所檢閱文字輕車都尉臣李德芻刪定修國史
院編修官奉議郎充集賢校理同知太常禮院權判太

僕寺殿中省臣曾肇承議郎知制誥同修國史同判太
常寺兼禮儀事判祕閣祕書省兼詳定郊廟奉祀禮文
上騎都尉丹陽縣開國子食邑二百戶賜紫金魚袋臣
王存謹昧死上

南路

北路

卷第二

河北路

東路

西路

卷第三

陝西路

永興軍路

秦鳳路

卷第四

河東路

卷第五

淮南路

東路

西路

兩浙路

卷第六

江南路

東路

西路

荆湖路

南路

北路

卷第七

成都府路

梓州路

卷第八

利州路

夔州路

卷第九

福建路

廣南路

東路

西路

卷第十

省廢州軍

化外州

羈縻州

右元豐九域志十卷係從宋刻摹本鈔得者中亦

不無闕文然首尾備具因取各本參校分注其下

其曰江本者則采集遺書時江南書局所進本日

浙本者浙江書局所進本也江本殊多脫誤又有

嘉定王氏本與浙本多同惟首無闕卷朱竹垞先

生謂崑山徐氏所藏宋槧本失四京第一卷而府州軍監均有古迹一門蓋民間流行之書今浙本正復如此其題辭稱新定九域志考王伯厚玉海所載有云紹聖四年九月十七日兵部侍郎黃裳言今九域志所載甚畧願詔職方取四方郡縣山川民俗物產古迹之類輯爲一書補綴遺缺詔祕省錄山海經等送職方檢閱大觀二年四月二日詳定九域圖志強淵明上言續修其書詔四方以事來上宣和罷書局不及成知今本之有古迹及元豐以後之以州升府而皆書某府者正當日續定而未經呈進之本也善乎劉知幾之言曰城池

舊迹山水得名皆傳諸委巷用爲故實鄙哉則朱氏所謂民間流行之書者其意固別有在矣是書流傳頗罕卽藏書家如徐興公錢遵王之屬皆不著於錄乃付之梓人以廣其傳其鄙見所及閒有可備討論者亦爲條繫卷末昔胡身之注通鑑其釋唐末五代地理資是書爲多故今所考核亦多徵胡注第胡於通鑑卷二百七十二注云九域志於大梁注及滑州注其道里遠近自有微差者今不敢輕改因兩存之中閒若此類頗多則亦以見古人著書每並存異說以待參檢而疑事毋質尤爲吾人讀書之要務也又沈存中言熙寧中廢併

天下州縣迄八年凡廢州軍監三十一縣一百二十七其所列如萬州如富順監雅州之榮經縣志俱不言熙寧中曾廢象州之武化并不言曾有是縣然志於河中注有慶成軍謂廢於熙寧元年而沈不數又如廣之四會秦之長道辰之麻陽俱於熙寧中改隸而沈乃列之廢縣蓋互有不照云乾隆四十九年八月十六日桐鄉馮集梧識

甲辰之歲校元豐九域志刻之今夏晤海寧陳君鱣云曾得影宋刻鈔本九域志蓋為錢遵王家藏書與余校刻本不無異同亟借以來旋又借得海

豐查氏所藏鈔本與所云錢氏本纖毫莫二其脫葉數處及第九卷之誤入古迹三條並多有之知為同出一本乃取刻本重校一過得若干條即以錢本標目補繫各卷之後而討論所及頗有前所未及者亦依次附列之昔人謂校書之難比於掃落葉況耳目淺陋豈能免疎謬之誚余既喜見此本足以補向之不逮則又安知異日不更有補今茲之不逮者乎陳君字仲魚多聞嗜古於是書有書後一篇其論黎陽大伾山據本志復據宋史及文獻通考謂蔡氏書禹貢傳不當以黎陽縣繫今通利軍此誠王厚齋未經論及者惟是南宋人著

書所言今某軍某州某縣其地多半已非宋有夫
昭代故土豈容置之不論然竊謂宜云本朝某軍
某州某縣而不當云今某軍某州某縣也因陳君
語并及之乾隆五十二年戊申八月馮集梧又識

九域志卷第一

承議郎知制誥同修國史同判太常寺兼禮儀事判祕閣祕書省兼詳定郊廟
奉祀禮文上騎都尉丹陽縣開國子食邑三百戶賜紫金魚袋臣王存等奉
聖旨刪定

四京

東京

西京

南京

北京

京東路

東路

西路

京西路

南路

北路

東京

東京開封府

里西北至本京界一百一十五里	東里西北至本京界一百一十五里	南里西南至本京界一百一十五里	百五里北至本京界一百一十五里	十五里南至本京界一百一十五里	地五里西至本京界一百一十五里	東京開封府治開封祥	東京	四京州為京畿路至和二年罷	北路	南路	京西路	西路
---------------	----------------	----------------	----------------	----------------	----------------	-----------	----	--------------	----	----	-----	----

里五

戶

土貢

縣一十七

符二改三為隆元年改五年升城通許鎮為咸平縣大東明鎮
 省原武縣為鎮隸府又廢鄭州以管新鄭縣復隸州管城元仍
 豐四年復置滑州白馬城三縣復隸州管城元仍
 復置鄭州以管滑州白馬城三縣復隸州管城元仍
 榮陽鄭澤三鎮復為縣並隸鄭州

赤開封

赤祥符

畿尉氏

畿陳留

赤開封 濟六鄉赤倉一鎮並隸鄭州
 赤祥符 八鄉陳橋逢澤沙海蓼隄吹臺
 畿尉氏 三鎮南九里八鄉明溝三亭澤陂
 畿陳留 京東五十二里四鄉北山狼丘汴河南睢溝

畿雍丘	畿封丘	畿中牟	畿陽武	畿延津	畿長垣	畿東明	畿襄邑	畿扶溝	畿陽陵	畿考城
京東八十七里七圍	京北六十里六圍	京西七十里五圍	京西北九十里十圍	京東有黑陽山黃河一十鄉田陽武歸一	京東有濮水一百五里七圍	京東有九水一百里六圍	京東有廣濟河六里四圍	京東有濟水一百里四圍	京東有濟水一百里四圍	京東有濟水一百里四圍
城一鎮有汴河圍	山白溝河黃池封丘臺期城	三鎮有汴河鄭河一十圍田中牟勝	鎮有黑陽山黃河一十鄉田陽武歸一	鎮有濮水一百五里七圍	鎮有廣濟河六里四圍	鎮有濟水一百里四圍	鎮有濟水一百里四圍	鎮有濟水一百里四圍	鎮有濟水一百里四圍	鎮有濟水一百里四圍
城一鎮有汴河圍	山白溝河黃池封丘臺期城	三鎮有汴河鄭河一十圍田中牟勝	鎮有黑陽山黃河一十鄉田陽武歸一	鎮有濮水一百五里七圍	鎮有廣濟河六里四圍	鎮有濟水一百里四圍	鎮有濟水一百里四圍	鎮有濟水一百里四圍	鎮有濟水一百里四圍	鎮有濟水一百里四圍

畿太康	畿咸平	西京	西京河南府河南郡	地里	首至	州七	一十五	號州	孟州	至	戶	土貢
京東南二御沐三百三十里八鄉高柴	京東南九十里四	京東南九十里四	京東南九十里四	京東南九十里四	京東南九十里四	京東南九十里四	京東南九十里四	京東南九十里四	京東南九十里四	京東南九十里四	京東南九十里四	京東南九十里四
崔御鉢橋青桐三鎮有蔡河渦水	鄉有牛首城裴亭	鄉有牛首城裴亭	鄉有牛首城裴亭	鄉有牛首城裴亭	鄉有牛首城裴亭	鄉有牛首城裴亭	鄉有牛首城裴亭	鄉有牛首城裴亭	鄉有牛首城裴亭	鄉有牛首城裴亭	鄉有牛首城裴亭	鄉有牛首城裴亭
崔御鉢橋青桐三鎮有蔡河渦水	鄉有牛首城裴亭	鄉有牛首城裴亭	鄉有牛首城裴亭	鄉有牛首城裴亭	鄉有牛首城裴亭	鄉有牛首城裴亭	鄉有牛首城裴亭	鄉有牛首城裴亭	鄉有牛首城裴亭	鄉有牛首城裴亭	鄉有牛首城裴亭	鄉有牛首城裴亭

縣一十三 乾德元年省望陵縣入登封景德四年升永
 復以孟州汜水縣隸府省入關縣為行關 又省壽安
 省洛陽縣入河南 頴陽縣入壽安 偃師縣入緱氏以王屋
 伊陽福昌縣為鎮入壽安 偃師縣入緱氏以王屋
 縣隸孟州八年復置偃師
 縣省緱氏縣為鎮入焉

赤河南 周山萬安山 彭婆 洛陽龍門上東門五鎮有

水瀍 水金水

赤永安 京東八十五里三鄉孝義一鎮

畿偃師 京東六十里二鄉緱氏一鎮有首陽

畿鞏 京東九山一十里一鄉 景山黃河曲洛

畿登封 京東南一百三十里二鄉 穎陽曲河費莊

畿密 京東南二百里一鄉 大隗山涇山洧水澗水

畿新安 京西七十里二鄉 慈澗延禧二鎮

畿澠池 京西一百五十六里三鄉 土壕一鎮

畿永寧 京西二百一十里五鄉 府店一鎮有二嶠

畿長水 京西二百四十里三鄉 上洛一鎮

畿壽安 京西南七十里八鄉 柳泉福昌三鄉三鎮

畿伊陽 京南二百六十里四鄉 小水伊關二鎮銀一

畿河清 京北四十五里三鄉 長泉

監一 熙寧七年

阜財 京北四

南京

南京應天府睢陽郡 唐宋州梁宣武軍節度後唐改歸 德軍皇朝景德三年升應天府大

中祥符七年升 南京治宋城縣

地里 東京二百八十五里東至本京界一百三十里自

自界首至東京二百一十里西至本京界一百一十五里自

界首至亳州三十五里南至本京界一百一十五里自

首至亳州三十五里西至本京界一百一十五里自

首至亳州三十五里東至本京界一百一十五里自

至東京二百一十里西至本京界一百一十五里自

自界首至單州四十五里西至本京界一百一十五里自

界首至東京一百一十五里自

戶客主六萬五千八百四十四

土貢 絹二匹

縣七 景德三年升宋城縣為次畿寧陵柘城穀熟下邑

為正畿餘 縣為正畿

赤宋城 六鄉城東河南葛驛三

畿寧陵 長西三鎮有汴水五里五鄉新水關

畿柘城 一鎮有汴水八里七鄉水關八橋

畿穀熟 京東南四鎮有汴水六鄉高關濟

畿下邑 京東二鎮有汴水六鄉會

畿虞城 京東一鎮有汴水五鄉黃水

畿楚丘 京東北七鎮有孟諸五鄉

北京

北京大名府魏郡 唐魏州魏博節度後為天雄軍皇

地里 東京四百里東至本京界一百一十里自界首至

至磁州五里南至本京界一百一十里自界首至

州六十九里北至本京界一百八十里自界首至貝州

三十里東南至本京界一百二十里自界首至濮州六
十里西南至本京界一百一十八里自界首至相州八
十二里東北至本京界九十八里自界首至博州一百
二里西北至本京界七十里自界首至洛州三十里

戶客三萬九千五百四十八

土貢花綉綿細平綉各一
匹紫草五十斤

縣一十三 熙寧五年省大名縣為鎮入元城洹水縣為鎮
入成安經城縣 清六年省大名縣為鎮入元城洹水縣為鎮

為鎮入宗城

赤元城 二鄉大名故城定安賢四鎮
有恆山御河大河故濟屯氏河

畿莘 橋京東九十里四鄉馬
一鎮有泉源河

畿朝城 張一鎮有武河黃河二鄉韓
京東南八十里

畿南樂 京南四十四里四鄉隄
大河故瀆枯繁河金隄

畿內黃 京西南一百二十四里
五鄉有御河羨水蕩水

畿成安 一鎮有安陽河漳河
京西一百里四鄉洹水

畿魏 固京西三十五里二鄉李
一鎮有漳河王鳳渠

畿館陶 一鎮有御河二鄉延安
京北一百五十里四鄉延安

畿臨清 京北一百五十里四鄉延安
永濟二鎮有御河張甲河蓋館

畿宗城 京西經北一百七十里五鄉蓋館
武道北城一百七十里張甲河漳渠

畿夏津 京東一鎮有屯氏河二鄉孫
生東一鎮有屯氏河二鄉孫

畿清平 京東一鎮有金隄
二鄉有新渠金隄

畿冠氏 京東北六十里三鄉清水博寧普
通劉勅桑橋五鎮有奔山沙河

京東路 熙寧七年分東西路元豐元年詔河西北東西永
興秦鳳京東東西路西南淮南東西路轉運

司通管兩路以河北陝府京西南
淮南路為名提刑提舉司仍舊分路

東路 縣八軍一
縣三十七

望青州北海郡鎮海軍節度 唐平盧軍節度皇朝高化

地里 東至京一千里一百二十里西至本州界七十五里自界

界首至沂州四百里一百一十五里南至本州界七十五里自界

里自界首至沂州四百里一百一十五里南至本州界七十五里自界

里自界首至沂州四百里一百一十五里南至本州界七十五里自界

里自界首至沂州四百里一百一十五里南至本州界七十五里自界

里自界首至沂州四百里一百一十五里南至本州界七十五里自界

里自界首至沂州四百里一百一十五里南至本州界七十五里自界

里自界首至沂州四百里一百一十五里南至本州界七十五里自界

里自界首至沂州四百里一百一十五里南至本州界七十五里自界

里自界首至沂州四百里一百一十五里南至本州界七十五里自界

里自界首至沂州四百里一百一十五里南至本州界七十五里自界

里自界首至沂州四百里一百一十五里南至本州界七十五里自界

里自界首至沂州四百里一百一十五里南至本州界七十五里自界

里自界首至沂州四百里一百一十五里南至本州界七十五里自界

里自界首至沂州四百里一百一十五里南至本州界七十五里自界

里自界首至沂州四百里一百一十五里南至本州界七十五里自界

里自界首至沂州四百里一百一十五里南至本州界七十五里自界

里自界首至沂州四百里一百一十五里南至本州界七十五里自界

里自界首至沂州四百里一百一十五里南至本州界七十五里自界

里自界首至沂州四百里一百一十五里南至本州界七十五里自界

里自界首至沂州四百里一百一十五里南至本州界七十五里自界

里自界首至沂州四百里一百一十五里南至本州界七十五里自界

里自界首至沂州四百里一百一十五里南至本州界七十五里自界

里自界首至沂州四百里一百一十五里南至本州界七十五里自界

里自界首至沂州四百里一百一十五里南至本州界七十五里自界

里自界首至沂州四百里一百一十五里南至本州界七十五里自界

里自界首至沂州四百里一百一十五里南至本州界七十五里自界

里自界首至沂州四百里一百一十五里南至本州界七十五里自界

里自界首至沂州四百里一百一十五里南至本州界七十五里自界

里自界首至沂州四百里一百一十五里南至本州界七十五里自界

土貢 仙一萬綾五千八百四十六

望益都 五鄉有南山關 水關 山

望壽光 高州東北六十二里六鄉高關廣陵 水關 水

縣六 建隆三年以開類

戶客 二萬五千八百四十六

上博興 州西北一百二十里四鄉關化

上干乘 州北八十里三鄉新清河二杠

上臨淄 州西北四里二鄉有南

上密州高密郡安化軍節度 建隆元年置安化軍節度尋

復節度防禦六年復

地里 東至京一千里一百二十里西至本州界七十五里自界

至本州界一百一十五里南至本州界七十五里自界

至本州界一百一十五里南至本州界七十五里自界

至本州界一百一十五里南至本州界七十五里自界

至本州界一百一十五里南至本州界七十五里自界

至本州界一百一十五里南至本州界七十五里自界

至本州界一百一十五里南至本州界七十五里自界

至本州界一百一十五里南至本州界七十五里自界

至本州界一百一十五里南至本州界七十五里自界

至本州界一百一十五里南至本州界七十五里自界

至本州界一百一十五里南至本州界七十五里自界

至本州界一百一十五里南至本州界七十五里自界

至本州界一百一十五里南至本州界七十五里自界

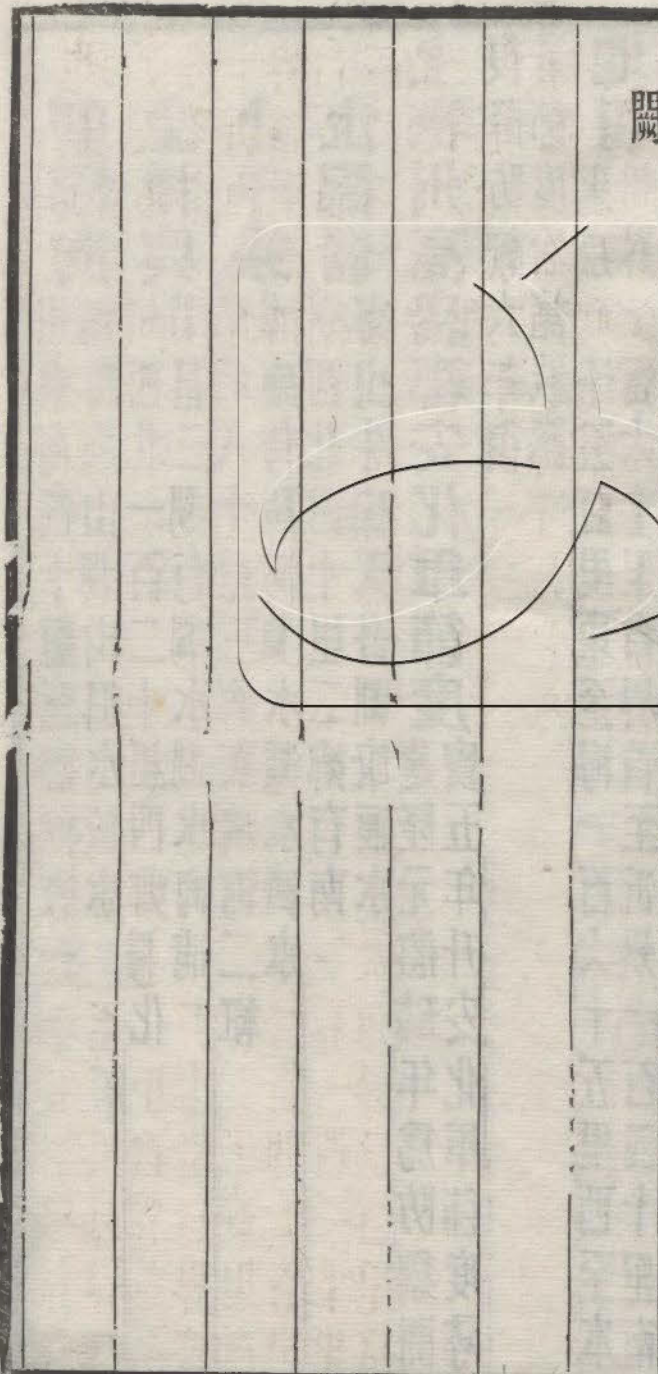
土貢 絹一十匹 牛黃三兩

縣四 開寶四年改輔 唐縣為安丘

望諸城 四鄉信陽一鎮有琅邪 山徐山濰水荆水盧水

望安丘 州西北一百二十里四鄉李文一鎮 有劉山安丘山潞粒水汶水濰水

關



地里 東京一千八十里東至本州界九十五里自界首

至兗州一百七十五里南至本州界二百七十里自界首

淮陽軍一百七十里東北至本州界二百七十里自界首

至青州一百七十五里東南至本州界一百二十五里自

界首至海州五十五里西南至本州界一百四十五里自

自界首至密州七十五里東北至本州界一百三十五里自

界首至淄州一百三十里西北至本州界三百里自

戶 主三萬五千一百二十九 客二萬四千九百六十九

土貢 紫石英仙靈脾伏苓各 一斤十斤鍾乳三十兩

縣五 望臨沂 三鄉力邵利城石門王相四 鎮有艾山石門山沂水蘭陵

望沂水 州西南一百八十里四鄉蘭陵 鎮有魯山抱犢山承水

望沂水 州北一百八十里二鄉靜壇蘇村二鎮 有沂山琅邪山浮來山沂水汶水

望費州西九十里三鄉屯陽

中新泰州西一百七十里二

上登州東牟郡防禦元唐中都督府皇朝乾德

地里東京一千八百里東至海四百九十里西至海五百

州界一百二十里自界首至萊州一百二十里東北至

海五里西北

戶客二萬八千六百七十

土貢金一萬八千六百七十

縣四

望蓬萊三鄉兩水一鎮馳基沙門二

望黃州西南五十三里三鄉羅山

緊牟平州東一百八十里三鄉乳山閻家口

中文登州東二百八十里三鄉

中萊州東萊郡防禦縣治掖

地里東京一千五百里東至本州界一百里自界首至

百四十里自界首至密州一百六十里北至海五十里

東南至海一百五十里西南至本州界六十八里自界

首至州一百一十二里東南至本州界八十五里

戶客四萬七千七百八十一

土貢牛黃三兩七錢四分一十事

望掖四鄉羅山滄海二鎮

望萊陽州東南一百四十里四鄉

望膠水 州南八十里二鄉有

中即墨 州東南二百四十里二鄉有

上濰州團練 軍乾隆三年以青州北海縣置北海

地里 東至萊州七十里西至本州界一百八里自

首至青州五里南至本州界一百二十里東南至本州界

一百里自界首至密州一百六十里西南至本州界五十

五里自界首至青州四百里東北至本州界一百五里自

界首至萊州七十里至青州四百里東北至本州界一百

三十五里自界首至青州四百里東北至本州界一百

戶 主三萬六千八百六十五

土貢 綜仙綾綾二千四百

縣三 又建隆三年析北海縣置昌邑縣乾德三年

望北海 源四鄉有浮烟山汶水

望昌邑 州東六十里三鄉

緊昌樂 州西五十五里三鄉有

上淄州淄川郡軍事 治淄川縣

地里 東至本州界六十里自界首至

州一百四十里南至本州界一百四十里自界首至

三百八十里北至本州界一百四十里自界首至

五百里東南至本州界一百四十里自界首至

三百四十里西南至本州界一百四十里自界首至

二百四十里東北至本州界一百四十里自界首至

戶 主三萬二千五百一十九

土貢 綾一十四斤

縣四 復景德三年以高苑縣置宣化軍熙寧三年

望淄川 二鄉有鎮有費

中長山口州北五十五里一鄉陶唐

中下鄒平州西北七十里二鄉孫家趙崑口

下高苑州北一百一十里

同下州淮陽軍太平興國七年以徐州

地里東京八百五里西至本軍界一百三十里

徐州一百七十里北至本軍界一百三十里

一百七十里東南至本軍界一百三十里

一百七十里西北至本軍界一百三十里

戶主三萬三千九百四十八

土貢絹一匹

縣二太平興國七年以

望下邳山沂水泗水流石山艾

中宿遷軍東南一百八十里三鎮有泗水汜水

西路南見上州

大都督府兗州魯郡泰寧軍節度防禦皇朝建隆元年

復節度大中祥符元年

地里東京六百一十里至本州界一百五十里

濟州一百二十里南至本州界一百一十里

齊州一百二十里東南至本州界九十五里

徐州一百二十里西南至本州界九十五里

單州二百八十里東北至本州界九十三里

州六至淄州五十里西北至本州界九十三里

戶主三五萬六千一百七十八

土貢花綾一十四匹墨一百枚伏苓

縣七為大中祥符元年改乾封縣為奉符五年改曲阜縣

復為

上瑕丘 三鄉有磁陽

上奉符 州有泰山社首山龜山徂徠山亭山汶水

上泗水 州有北九里三鄉泗水洙水

上龔丘 州有北四十五里二鄉

中下仙源 州有曲阜泗水洙水沂水

中下萊蕪 州有安期山贏汶水牟汶水

下鄒 州有嶧山嶧山泗水濰水

監一

萊蕪 州東北二百里

大都督府徐州彭城郡武寧軍節度 治彭城縣

地里 東京七百里西至本州界一百二十里自界首至淮陽

京二百里北至本州界一百五十里自界首至宿州九

百里東南至本州界一百五十里自界首至泗州三百五

十里西南至本州界一百三十里自界首至亳州二百五

里西北至本州界一百一十里自界首至單州二百八

戶客 主八萬四千八百七十

土貢 雙絲綾細絹

縣五 太平興國七年以下邳

望彭城	五里鄉卞山麓土山泗水梁洪二鎮有
望沛	州西北一百四十里泗水留城
望蕭	州西有微山泗水永安白土二
望蕭	鎮有綏輿山丁公山古汴渠
緊滕	州北一百九十里四鄉
緊滕	有桃山抱犢山鄒水
緊豐	州西北一百四十里
監一	縣太平興國四年以徐州彭城
利國	州東北七十里
輔曹州	濟陰郡彰信軍節度治濟陰縣
地里	東京一百四十五里東至本州界三十五里自界首
至東京	一百七十里南至本州界四十五里自界首至東
京二百	三十里北至本州界八十五里自界首至濮州
八十五	里東南至本州界九十里自界首至東京一百三
八十里	西南至本州界九十里自界首至東京一百三

十五里東北至本州界七十二里自界首至濟州六十
 五里西北至本州界一百一十里自界首至滑州一百
 二十里

戶主四萬二千三百五十八

土貢 絹一匹 苧一匹 苧一匹 苧一匹 苧一匹

縣五 太平興國三年以濟陰縣定陶鎮置廣

望濟陰 州西有曹水

望冤句 州西有曹水

緊乘氏 州北有重丘濮水

上南華 州西北一百一十里

上定陶 州東北二十七里三鄉柏

緊鄆州東平郡 府舊鄆州東平郡 天平軍節度 治須城縣

縣四

望鉅野 四鄉合蔡一鎮有

望任城 州東龍鎮有承匡山泗水新河

望金鄉 州東南九十里

望鄆城 州北六十里三鄉有

上單州 碭郡團練 建隆二年升團

地里 東京三百八里 本州界五十五里

八里 自界首至徐州七十里 本州界四十里

界首 至南京一百一十五里 本州界一百四十里

濟州 一百二十五里 東南至本州界一百四十里

首至 亳京一百一十五里 西南至本州界一百四十里

界首 至充州一百一十五里 西北至本州界一百四十里

至曹州 七

十二里

戶 主四萬八千四百七十
客一萬一千八百七十
土貢 蛇狀防風各一十五斤

縣四

望單父 五鄉有

望碭山 州東南九十里 五鄉

緊成武 州西北五十里

上魚臺 州東北九十五里 五鄉

上濮州 濮陽郡團練 建隆元年升防禦 鄆城縣

地里 東京三百五里 西至本州界六十里 自界首至

州三十里 南至本州界九十里 自界首至

東南至本州界一百一十五里 自界首至

本州界八十里 自界首至曹州一百四十里 東北至本

望光化	州西北一百八十里二鄉次胡一鎮
望鄧城	州北二十里八鄉牛首樊城
望穀城	州西北一百五里四鄉固封山築水粉水
中下宜城	州南九十里四鄉淇水樊村
中下中盧	州西一百二十里三鄉伏龍山長渠木渠
中下南漳	州西南一百二十里三鄉渠水沮水淇水馮水
上鄧州南陽郡武勝軍節度	縣治穰
地里	東京七百五十里東至本州界一百一十里自界首至均州八十里南至本州界九十里自界首至襄州九十里北至本州界一百四十里自界首至西京一百二十里西南至本州界一百九十里自界首至襄州一百二十里東北至本州界一百八十里自界首至商州九十五里西北至本州界三百八十里自界首至商州

二百二十五里

戶客一萬七千三百七十

土貢白菊花三十斤

縣五建隆初廢臨瀨縣入穰太平興國六年升內鄉縣

元豐元年順陽鎮為縣慶曆四年以唐州方城縣為鎮隸州

還隸唐州

上穰四鄉張村曲河延陵刁澗陽管穰東穰延廣

中下南陽州東北一百二十里三鄉博望羅渠石橋

山梅溪水白

中下內鄉州西北二百四十里二鄉渚陽峽口長安

水菊

中下浙川州西二百里一鄉鸚鵡白亭二

中下順陽

州西南一百二十里

上隨州漢東郡崇信軍節度

乾德五年升崇義軍節度
太平興國元年改崇信軍

治隨

地里

東京九百里東至本州界七十
里西至本州界一百四十里
南至本州界一百五十里
北至本州界一百五十里

至襄州

五十五里南至本州界一百
五十里自界首至唐州

一百

九十里東至本州界七十里
西至本州界一百五十里
自界首至安州

十里

西南至本州界一百五十里
自界首至安州

陽軍

一百一十里東北至本州界
一百四十里自界首至信

至唐州

一百一十里

戶

主一萬二千一百三十五
客二萬五千九百七十七

土貢

絹三十匹綾葛各
一十匹覆盆二斤

縣三

熙寧元年廢光
化縣為鎮入隨

上隨

三鄉光化一鎮有隨城

中下唐城

州西北八十五里

中下棗陽

州西北一百六十

上金州安康郡昭化軍節度

晉懷德軍節度後降防禦
皇朝乾德五年升昭化軍

節度治

西城縣

地里

東京一千九百二十里東至本州界三百八十五
里自界首至均州三百一十五里西至本州界一

七百里

自界首至夔州四百一十五里北至本州界二百
五十里自界首至洋州四百五十里東南至本州界

自界首至房州

五百里西至本州界一百四十五里

十里

自界首至洋州四百五十里東北至本州界二百

百里

自界首至洋州二百

戶

主一萬三千一百三十二
客二萬三千四十九

土貢 杜仲白膠香黃藥各五斤

縣四 乾德四年省清陽縣入洵陽 熙寧六年省平利縣為鎮入西城

下西城 義山女媧山洛水吉水

中 俱作下 漢陰州西北一百六十五里四

中下 漢陰州西北一百六十五里四

下石泉 州西八十里石泉

下房州房陵郡保康軍節度 雍熙三年升保康軍節度治房陵縣

地里 東京一千五百里東至本州界一百七十六里

九里 自界首至襄州二百四十四里西至本州界一百七

百九十里 自界首至歸州一百四十五里南至本州界一

百八十里 自界首至均州八十五里東南至本州界二

百六十里 自界首至大監監二百四十里東北至本

州界一百二十里自界首至襄州三百四十里西北至

本州界三百里自界首

至均州一百九十里

戶客七千一百一十八

土貢 鍾乳一十兩

縣二 房陵 開寶中省永清縣入

上房陵 房山雁浮山鎮有鼓山

下竹山 楚山龍祗山唐城山堵御瀝水浸水

上均州武當郡防禦 治武當縣

地里 東京九百八十里東至本州界九十里自界首至

首至金州三百四十里西至本州界三百七十里自界

至房州一百三十里南至本州界八十五里自界首

鄧州一百九十里東北至本州界二百二十五里自界首至蔡州二百二十五里西北至本州界七十里自界首至汝州三百八十里

戶客一萬一千七百五十三

土貢一匹

縣五開寶五年省平氏縣為鎮入泌陽慶曆四年省方城縣為鎮入鄧州南陽縣元豐元年復為縣隸州

中下泌陽有泌水醴水一鎮

中下湖陽州南六十里有唐子山蓼山泌水

中下比陽州東有銀場有陽山比水

下桐柏州東有桐柏山淮水柘河

下方城州北有方城山衡山堵水

北路西京見一縣四十五

次府潁昌府許昌郡忠武軍節度 唐許州皇朝元豐三年升潁昌府治長社縣

地里東京二百一十五里東至本府界四十八里自界首至東京一百八十里西至本府界一百二十五里

五里自界首至東京一百九十里南至本府界一百四十里

四里自界首至東京一百四十里南至本府界一百二十里

界五里自界首至東京一百一十七里南至本府界一百一十里

界五里自界首至東京一百一十七里南至本府界一百一十里

戶客三萬一千六百七十五

土貢一匹

縣六熙寧四年省許田

次赤長社關七鄉許田湛澗二鎮

次畿鄆城

州東南一百二十里四鄉新寨驪口二鎮有關

次畿陽翟

州西北九十里四鄉

次畿長葛

州北六十里六鄉長葛一鎮關

次畿臨潁

州東南六十里四鄉合流繁城二鎮關

次畿舞陽

州西南一百八十里四鄉孟寨北舞順化三鎮關

輔鄭州榮陽郡奉寧軍節度

景祐元年升奉寧軍節度熙寧五年廢隸開封府元

豐八年復置

治管城縣

地里

東京一百四十里東至本州界二十五里自界首至東京一百一十五里西至本州界一百一十里自界首至穎昌府五十五里南至本州界七十里自界首至

首至

懷州五十七里東南至本州界六十里自界首至

百二十七里

百三十五里西北至本州界六十五里自界首至

三十九里

戶

主一萬四千七百四十四

土貢

黃絹一十匹麻

縣五

熙寧五年廢州以管城新鄭二縣隸開封府省原

豐八年復置

州管城新鄭縣來隸元

祐元年

州管城新鄭縣來隸元

望管城

州管城新鄭縣來隸元

緊滎陽

州管城新鄭縣來隸元

上新鄭

州管城新鄭縣來隸元

上原武

州管城新鄭縣來隸元

中滎澤

州管城新鄭縣來隸元

輔滑州靈河郡武成軍節度

唐義成軍節度皇朝太平興國元年改武成軍熙寧

元豐九域志

卷一

三

五年廢隸開封府元豐
四年復置治白馬縣

地里 東至本州界一十九里自界首
西至本州界二十一里自界首

首至本州界九十里至本州界一百一十里自界首
東至本州界一百一十里自界首

東至本州界一百一十里自界首
西至本州界一百一十里自界首

北至本州界七十里自界首
東至本州界一百一十里自界首

戶主二萬九千四百五十三
土貢 絹匹三

縣三 雍熙四年以黎陽縣隸澶州治平三年省靈河縣
隸開封府元豐四年

復置州縣復來隸
中白馬 河黎陽關靈河一鎮有白馬山關
靈河津金隄滑關

望韋城 州東南五十里五鄉武
縣一鎮有關巨濮水

望孟州河陽三城節度 治縣
地至東至本州界八十五里自界首
西至本州界八十五里自界首

字里首至本州界一百一十里自界首
東至本州界一百一十里自界首

自界首至本州界一百一十里自界首
西至本州界一百一十里自界首

州九至本州界一百一十里自界首
東至本州界一百一十里自界首

戶主二萬二千七百四十二
土貢 梁石一
縣六 慶曆三年以河南府王屋縣隸州復以汜水縣隸
河南府四年復舊熙寧五年省汜水縣為鎮入河

陰復以河南府王屋縣隸

州元豐三年復置沁水縣

望河陽 二鄉有嶺山黃

望溫 州有東七十里水

望濟源 州有東七十里水

上汜水 州有東七十里水

中河陰 州有東七十里水

中王屋 州有東七十里水

緊蔡州汝南郡淮康軍節度

地里 州有東七十里水

一界 州有東七十里水

里自界首至唐州二百里

十里自界首至信陽軍六十

界一百里自界首至光州八

一百六十里自界首至光州

一百六十里自界首至光州

一百六十里自界首至光州

一百六十里自界首至光州

一百六十里自界首至光州

一百六十里自界首至光州

一百六十里自界首至光州

一百六十里自界首至光州

一百六十里自界首至光州

一百六十里自界首至光州

一百六十里自界首至光州

一百六十里自界首至光州

一百六十里自界首至光州

一百六十里自界首至光州

一百六十里自界首至光州

一百六十里自界首至光州

州界一百一十五里自界首至隨州三百三十里東北至本

州界一百一十五里自界首至隨州三百三十里東北至本

州界一百一十五里自界首至隨州三百三十里東北至本

州界一百一十五里自界首至隨州三百三十里東北至本

州界一百一十五里自界首至隨州三百三十里東北至本

州界一百一十五里自界首至隨州三百三十里東北至本

州界一百一十五里自界首至隨州三百三十里東北至本

州界一百一十五里自界首至隨州三百三十里東北至本

州界一百一十五里自界首至隨州三百三十里東北至本

州界一百一十五里自界首至隨州三百三十里東北至本

州界一百一十五里自界首至隨州三百三十里東北至本

州界一百一十五里自界首至隨州三百三十里東北至本

中新息州東南一百五十五里二
中確山州西南七十五里四鄉黃特
中真陽州南八十里二鄉有確山浸水
中真陽州南八十里二鄉有確山浸水

上江蘇本府俱陳州淮陽郡鎮安軍節度
地至東京府一百七十五里西至本州界一百里自界首

至蔡州府一百七十五里西至本州界一百里自界首
至蔡州府一百七十五里西至本州界一百里自界首

州首至蔡州府一百七十五里西至本州界一百里自界首
州首至蔡州府一百七十五里西至本州界一百里自界首

州首至蔡州府一百七十五里西至本州界一百里自界首
州首至蔡州府一百七十五里西至本州界一百里自界首

戶客一萬八千五百八十四

土貢細絹各一

縣四建隆元年改澱水縣為商水熙
緊宛丘有六鄉馮唐子二鎮

上項城州東南七十里七鄉蔡口
中商水州西南八十里三鎮有鄉南頓白

上江蘇本府俱陳州淮陽郡鎮安軍節度
六年復防禦元豐二年升

地里東至本州界一百五十五里自
里自界首至蔡州府一百七十五里西至本州界一百里自界首

十里自界首至蔡州府一百七十五里西至本州界一百里自界首
十里自界首至蔡州府一百七十五里西至本州界一百里自界首

元豐九域志 卷一

自界首至蔡州二百三十里東北至本州界一百二十里

州十里自界首至陳州一百六十里西北至本州界一百二十

戶客四萬五千七百八十四

土貢十匹絀一緡各一

縣四開寶六年以汝陰縣

望汝陰五鎮置萬壽縣

望萬壽州界西北有穎水

緊穎上州界東一鎮有穎水

輔汝州臨汝郡防禦縣治梁

地里東京四百五十里西至本州界六十里自界首至西

京一百里南至本州界二百八十里自界首至鄧州二
百七十里北至本州界四十里自界首至西京一百九
十里東南至本州界二十里自界首至西京一百九
十里西南至本州界六十里自界首至西京一百九
十里西北至本州界四十里自界首至西

京一里

戶客二萬四千二百三十九

土貢十匹絀一緡各一

縣五熙寧四年省龍興

中梁嶠鄉臨汝趙洛二鎮有霍陽山

緊襄城州界東南一鎮有汝水

上葉塘河東南二鎮有汝水

中郟城橋一鎮有汝水

元豐九或志 卷一 三

中魯山

州南一百二十里一鄉曹村

同下州信陽軍

唐申州皇朝開寶九年降義陽軍太

地里

東京七百五十里東至本軍界一百六十里

首至安州一百七十里北至本軍界五十五里

至蔡州一百九十五里東南至本軍界一百三十八里

自界首至隨州一百一十二里西南至本軍界一百一十里

自界首至蔡州一百七十里東北至本軍界一百六十里

十里自界首至唐州一百七十里

戶客一萬二千七百三十六

土貢紵布一匹

縣二開寶九年省羅山鍾山縣入義陽太平興國元年改義陽縣為信陽雍熙三年復置羅山縣

中下信陽

鍾山桐柏山淮水

中下羅山

軍東北一百一十里二鄉有東羅山石城山瀕水

九域志卷第一

延津京東南九十里集梧按宋史地理志延津舊酸

棗縣政和七年改此已書延津當據宣和續修本

入者知此書所闕損處亦或經後人之附益也又通

鑑卷二百八十八注引九域志酸棗在州東北九十

里此云京東南誤

襄邑京東一百七十里集梧按通鑑卷二百八十一

注引志文東下有南字

西京河南府縣一十三注文慶曆三年云云集梧按

宋史地理志偃師潁陽壽安其廢縣為鎮俱在慶曆二年

省入關縣為行關集梧按宋史地理志偃師慶曆二年廢為鎮此當云省偃師縣為鎮入緱氏

熙寧三年云云集梧按宋史地理志省潁陽入登封在熙寧二年省洛陽入河南福昌入壽安偃師入緱

氏俱在熙寧五年本志孟州下以王屋縣隸孟州亦在五年此疑誤又宋志伊闕縣于熙寧五年廢為鎮

入河南六年改隸伊陽此云熙寧三年省伊闕縣為鎮入伊陽語亦未悉

壽安京西南七十六里集梧按通鑑卷二百七十三

注引志文作七十里

南京應天府東京二百八十五里集梧按東京各本俱作京東今據各府州軍體例改

景德三年升宋城縣為次畿云云大中祥符九年升宋城縣為正畿云云集梧按宋城升次畿而餘縣亦

俱為次畿迨升宋城為正畿而餘縣復俱為正畿乃事之必不然者據本志宋城冠赤此上之次畿當是

正畿之誤而下之正畿當是赤字之誤

寧陵京西五十五里新城關長寧三鎮集梧按通鑑卷二百二十九注引志文作在州西四十五里又卷二百五十一注引志文宋州寧陵縣有新興鎮則此

新城下所闕字當是新興二字也

北京大名府南至本京界六十一里自界首至澶州六十九里集梧按澶字原闕今據澶州北至文補又通鑑卷二百八十一注曰澶州本治頓丘縣今併州縣皆徙治德勝按九域志之澶州距魏州一百三十里德勝之澶州晉人以爲距魏州一百五十里有二十里之差蓋自澶州北城抵魏州止一百三十里若自南城渡河并浮梁計程則一百五十里也考胡氏於卷二百八十九注云魏州南至澶州一百五十里所謂併浮梁計程者其二百六十卷注引九域志魏州南至澶州一百四十里則據澶州北至文言之也

北自界首至貝州三十里西南自界首至相州八十二里東北自界首至博州一百二里西北自界首至洺州三十里集梧按貝字相字博字洺字俱原闕今據太平寰宇記補又通鑑卷二百八十四注云九域志鄴都之境西北距洺州五十里今志作至洺州三十里考洺州東南至北京一百二十里則此三十里自當是五十里之誤

內黃京西南一百二十四里集梧按通鑑卷二百六十一注引志文作二百一十四里

密州高密郡縣四集梧按密州以下志多闕文據文獻通考密州當元豐時自諸城安丘外有莒縣高密

縣通鑑卷二百七十六注云高密屬密州九域志在
州東北一百二十里則此闕莒及高密二縣也又前
京東東路下計凡州八宋史地理志於密州後列齊
州濟南郡爲縣者五曰歷城禹城章丘長清臨邑其
畧可見者通鑑卷二百四十四注引九域志有禹城
在齊州西北一百三十里之文而此已全闕矣又沂
州琅琊郡其地理以下具見於策而州郡標首亦闕
不著

兗州魯郡東至本州界一百五十里自界首至沂州
二百一十里集梧按此與沂州西至兗州里數同通
鑑卷二百六十一注引志文兗州三百四十五里東

至沂州則有十五里之差

冤句州西三十五里集梧按通鑑卷二百五十二注
引志文作四十五里

鄆州東平郡東北自界首至濟州一百一十里集梧
按元和郡縣志鄆州東北至齊州二百八十里若濟
州則在鄆州西南矣此當作齊州爲是

陽穀州西北一百二十里集梧按通鑑卷二百四十
注引志文作在州西一百三十里

單州碭郡建隆二年升團練集梧按宋史地理志二
年作元年

濮州濮陽郡東南至本州界一百里自界首至齊州

元豐九年 卷一
五十里集梧按齊州在濮州東北非東南也本志濟州西北至濮州適得一百五十里則此齊字當是濟字之誤

內鄉渚陽鎮集梧按渚字疑堵字之誤

北路府一州六集梧按此路實一府七州此六字當是七字之誤

滑州靈河郡北自界首至洛州二百二十七里集梧按洛各本俱作洛今據一統志改

陳州淮陽郡縣四熙寧六年省南頓縣爲鎮入商水集梧按別本列縣中有南頓而標首作縣五其商水下無南頓二字而三鎮作二鎮蓋據紹聖後增定本

也

葉州東南二百四十里集梧按本志汝州南至鄧州五百五十里計葉縣南距鄧州二百里則在汝州南三百五十里此當從別本作三百四十里爲是

信陽軍東至本軍界一百六十里自界首至光州九十里集梧按通鑑卷二百九十三注引志文作申州東至光州二百五十五里知東至本軍界別本作一百六十五里者乃其所據也又考通鑑注所引其里數多與今浙本相合茲首揭于此其餘亦不備舉云東南至本軍界一百三十八里自界首至光州一百一十二里集梧按通鑑卷二百六十五注引志文作

申州東南至光州三百五十五里與此有一百五里之差卽申州東至光州據別本亦差一百里也

東京開封府南至本京界二百一十五里自界首至

陳州一百五里集梧按通鑑卷二百九十二注引九

域志開封府南至陳州三百三十里已下補

祥符有蔡河濟河錢本濟上空一字集梧按困學

紀聞云五丈河開寶六年改爲廣濟河九域志在祥

符縣東明縣今東明下有廣濟河此空字當是廣字

陳留有皇柏山集梧按太平寰宇記引城冢記云大

梁城東三十里汴水北五里有黃柏山此皇字誤

東明京東九十里錢本作京東南九十里集梧按

太平寰宇記東明下亦云東九十里無南字又云西

南去陳留縣八十里考本志陳留在京東五十二里

東明爲漢東昏縣地東昏故城在今蘭陽縣東北二

十里而蘭陽又在開封府東北九十里則東明實在

京東北此第言京東已爲少疎至兼云東南則更不

可通矣

西京河南府河南四鄉陳氏鱣曰棣州防禦使檢

校太保石保興碑云葬河南洛陽縣平樂鄉碑立於

太中祥符四年洛陽縣尙未爲鎮平樂鄉蓋四鄉之

一也集梧按王安石大理寺丞楊君墓誌云嘉祐八

年葬河南府洛陽縣平樂鄉卽此平樂鄉也以余觀

宋人述地理者如太平寰宇記等書所載縣分鄉名甚多而一時名人文集如所云葬某縣之某鄉者則又不可徧舉也茲錄陳氏語一則而著其說如此

南京應天府柘城有渙水包水集梧桉水經注淮水篇苞水東流入渙包包苞字通也

萊州東萊郡東南至海一百五十里集梧桉太平寰宇記作二百五十里

淄州淄川郡景德三年以高苑縣置宣化軍集梧桉曾子固隆平集三年作二年文獻通考宋史地理志

與此同

鄆州平陰祖歡石溝界首 錢本作但歡石橫界石

濮州濮陽郡東南自界首至齊州五十里 錢本五作三

襄州南漳晁猪一鎮 錢本晁作昇

鄧州浙州鸚鵡白亭二鎮 錢本鸚作鸚

隨州土貢覆盆二斤 錢本二作三

房州竹山有浸水集梧桉方輿勝覽浸水在王家山下宜染纈紗太平寰宇記作漫水蓋字誤也

郢州京山西同鎮 錢本西作西

鄭州滎陽永清鎮 錢本作水青

蔡州汝陽有滫水 錢本作潢水集梧桉說文滫水

出汝南上蔡黑閭澗入汝水經注汝水東南左會滫

水水上承汝水別流於奇雒城東東逕平輿縣故城南為滄水則作滄為是

新蔡三鄉 錢本三作一

汝州臨汝郡熙寧四年省龍興縣為鎮入魯山集梧按宋史地理志四年作五年又云元祐元年復宣和二年改為寶豐縣文獻通考仍作龍興恐非

水	水	上	承	汝	水	別	流	於	奇	雒	城	東	東	逕	平	輿	縣	故	城
南	為	滄	水	則	作	滄	為	是											
新	蔡	三	鄉		錢	本	三	作	一										
汝	州	臨	汝	郡	熙	寧	四	年	省	龍	興	縣	為	鎮	入	魯	山	集	梧
按	宋	史	地	理	志	四	年	作	五	年	又	云	元	祐	元	年	復	宣	和
二	年	改	為	寶	豐	縣	文	獻	通	考	仍	作	龍	興	恐	非			

九域志卷第二

承議郎知制誥同脩國史同判太常寺兼禮儀事判祕閣祕書省兼詳定郊廟奉祀禮文上騎都尉丹陽縣開國子食邑三百戶賜紫金魚袋王存等奉

聖旨刪定

河北路

東路

西路

河北路

太平興國二年分河北南路雍熙四年分東西路端拱二年併一路熙寧二年復分二路

東路

北京見上州一十

上

江浙本俱澶州澶淵郡鎮寧軍節度

治濮陽縣

地里

東開德府二百五十里東至本州界三十里自界首至濮州六十里西至本州界七十里自界首至衛州

元豐九域志

卷二

一

元豐九年... 一百七十里南至本州界七十里自界首至滑州二十里... 五里北至本州界八十里自界首至曹州一百三十五里... 至本州界四十五里自界首至滑州一百三十五里... 南至本州界七十四里自界首至滑州一百三十五里... 至本州界八十八里自界首至博州二百一十二里... 本州界九十五里自界首至博州二百一十二里... 里

戶主三萬六千六百三十七
客一萬九千三百五十二

土貢粉一十斤領胡

縣五以雍熙四年以滑州衛南黎陽二縣隸州端拱元年徙清豐縣治德清軍即縣治置軍使隸州皇祐元年省

觀城縣入濮陽頓丘四年復置觀城縣熙寧六年省頓

清豐

中濮陽六鄉有衛陽山鮒鰕

望觀城州東九十里六鄉有黃河泉源河

緊臨河州西六十里二鄉土樓一

中清豐州北六十里一鄉清豐舊

中衛南州西南五十里

上滄州景城郡橫海軍節度治清池縣

地里東京一千二百里東至海一百八十里無一

州四十五里北至幽州一百五十五里東南至本州界

百五十八里自界首至濱州六十里西南至本州界

界首至瀛州一百二十里德州五十二里東北至海二百

戶主五萬二千三百七十六

土貢箱一十枚柳

縣五州熙寧二年徙無棣縣治保順軍節縣治置軍使隸

元豐九年或志卷二

為鎮入清池六年省

望清池 符巷姑三女泥沽小南河五寨有浮陽水徒

望無棣 州東南一百七

望鹽山 州東六木里四

緊樂陵 州南一百三十五里七鎮有歸化屯莊馬逮郭

鉤盤河

中南皮 州西南六十里六鄉南皮馬明樂

上冀州信都郡安武軍節度 慶曆八年升安武

地里 東京七百五十里東至本州界九十里自界首至

趙州九十里南至本州界五十里自界首至瀛州一百七十里東

南至本州界九十里自界首至博州二百七十里西南

至本州界一百七十五里自界首至深

戶客九千一百三十六

土貢 十匹

縣六 清化元年以阜城縣隸永靜軍皇祐四年省堂陽

望信都 五鄉劉固大南宮十年復置棗強武邑縣

上南宮 州西南六十二鎮有漳水枯瀆

上棗強 州東南五十五鎮有漳河

上武邑 州東北九十里長蘆河

中衡水州北三十八里二

上江浙本俱瀛州河閒郡防禦治河

地里東京一千一百里東至本州界一百二十里自界首

至永寧軍四十二里南至本州界一百一十里自界首

州七十五里東南至本州界一百二十里自界首至滄

州九十五里西南至本州界一百一十里自界首至深州七

十里西北至本州界四十里自界首至順安軍入十里

戶客三萬一千七百二十六緡本

土貢十緡三匹

縣二太平興國七年改關南為高陽縣至道三年以高

東城縣為鎮入河閒

望河閒五鄉東城永安河北林三鎮肅

望樂壽州南六十里六鄉景城劉解沙澗

上博州博平郡防禦治聊

地里東京五百五里東至本州界九十里自界首至

北京一百四十里東南至本州界九十里自界首至

一百四十里西南至本州界七十里自界首至

一百四十里東北至本州界一百二十里自界首至

里西至本州界一百二十里自界首至恩州六十

戶客二萬九千八百五十四緡本無

土貢十匹

縣四

望聊城四鄉興利廣平王館沙冢

望高唐 州東北一百一十里三鄉夾灘

望堂邑 州西四一鎮有黃河四

緊博平 州東北一鎮有灤水

上棣州樂安郡防禦 三年升防禦次縣

地里 濱州一千一百里至本州界

八十四里 濱州一千一百里至本州界

五十五里 濱州一千一百里至本州界

一百六十里 濱州一千一百里至本州界

齊州一百六十里 濱州一千一百里至本州界

州六十里 濱州一千一百里至本州界

里五十里 濱州一千一百里至本州界

戶客三萬五千八百六十三

土貢 絹各百六十三

縣三 大信祥符八年徙陽信縣於舊厭次縣

上厭次 角達多永利五鎮有黃河

中商河 州西南八里有馬河

下陽信 州東北四十里有黃河

上莫州文安郡防禦 三年升防禦次縣

地里 霸州一千二百里至本州界

安軍二十里 霸州一千二百里至本州界

州三十五里 霸州一千二百里至本州界

里東南至本州界五十九里

里西北至本州界五十九里

戶客四萬三千六百

土貢 絹各百六十三

上德州平原郡軍事 治安

地里 東京九百五十三里東至本州界一百一十里自界

界首至永靜軍一百七十五里南至本州界八十五里自

首至永靜軍一百七十五里南至本州界八十五里自

齊州二百里西南至本州界六十里自界首至恩州一

百七十里東北至本州界一百一十里自界首至永靜軍

一百二十里西北至本州界一百一十里自界首至永靜軍

十五里

戶 主一萬八千八百一十一

土貢 絹二匹 絨一匹 雜一匹

縣二 乾德六年省歸化縣入德平景祐二年省安陵縣

六年省德平縣 為鎮入安德 入鄉嚮 磁博 八鎮有黃河 肅津河

望安德 重興盤河 磁博 八鎮有黃河 肅津河

望平原 州西南四十里二鄉藥家

上濱州軍事 治渤海縣

地里 東京一千一百八十里 體無里東至本州界九

自界首至棗州五里南至本州界五十一里自界首

至淄州一百七十里東南至本州界八十五里自界首

州一百七十里東南至本州界八十五里自界首至棗

州八十里東北至本州界六十里自界首至滄州三

百四十里西北至本州界六十里自界首至滄州三

里 主一萬四千六百一十二

戶 客三萬一千七百二十一

土貢 絹二匹 絨一匹 雜一匹

縣二 大中祥符五年省蒲臺縣為鎮入渤海慶曆三年

望渤海 三鄉寧海東永和通賓舊安定三汊蒲

望招安 州西北六十里二鎮有儒山沙河

下恩州清河郡軍事 皇朝建隆元年復為永清軍節度

慶曆八年改恩州

地里 界首至德州六十里東至本州界一百四十五里自

界首至德州六十里東至本州界一百四十五里自

北京至德州六十里東至本州界一百四十五里自

州一百二十里東至本州界一百四十五里自

州一百二十里東至本州界一百四十五里自

戶 主三萬二千五百三十五

土貢 十白氈一

縣三 至熙寧四年省漳南縣為鎮入

望清河 四鄉定遠阮村甘陵大清寧

望武城 州保舊縣四鎮有永清渠領宗竇

緊歷亭 州禮固漳南四鎮有永濟渠

同下州永靜軍 唐景州周降為定遠軍隸滄州皇朝太

改永靜治

地里 東至滄州九十五里東至本軍界二十五里自

自界首至冀州一百四十二里南至本軍界一百六十

自界首至瀛州一百一十里東南至本軍界一百二十里

自界首至恩州一百一十里東南至本軍界一百二十里

州一百二十里深

戶主二萬三千一百一十二
客一萬三千一百一十二
土貢一十領

縣三太平興國六年以滄州東光縣涪化元年以冀州
八年省阜城縣隸軍慶曆七年以德州將陵縣隸軍嘉祐

光熙寧十年復為縣
緊東光四鎮有永濟渠高袁村

望將陵三鎮有永濟渠高袁村
中阜城軍西宅王琮五鎮有永濟渠鉤盤河

同下州乾寧軍滄州永安縣置軍
地里東京一于三鎮有永濟渠高袁村

界首至瀛州一百六十五里
南至本軍界三十五里
至本軍界三十五里

北至界河一百四十里西北至本軍界
二十里自界首至霸州一百六十里

戶主五千二百六十三
客一千一百九十三
土貢一十匹
鎮一太平興國七年置乾寧
苑橋有永濟渠界河
寨六

釣臺軍北六十里

獨流北軍北一百里

獨流東軍北一百里

當城軍北一百里

沙渦軍北四十里

元豐九載志 卷二

百萬 軍東北一百四十五里

同下州信安軍 太平興國六年以霸州淤口寨為破虜軍景德三年改信安

地里 東京一千四百五十五里至本軍界八十五里自界首至霸州四十二里南至本軍界二十里自界首至霸州五里自界首至保定軍三十五里東北至幽州一百八

州五里自界首至保定軍三十五里東北至幽州一百八

五里自界首至保定軍三十五里東北至幽州一百八

十州一里自界首至保定軍三十五里東北至幽州一百八

戶主三百九十八

土貢 絹一匹

寨六 太平興國六年以霸州永清文安二縣隸軍後以二縣復隸霸州

周河 軍西五里

刀魚 軍北三十步

田家 軍東一十里

狼城 軍東三十里

佛聖渦 軍東五十里

李詳 軍東六十里有

同下州保定軍 太平興國六年以涿州歸信縣新鎮建平戎軍景德元年改保定

地里 東京一千二百五十七里至本軍界三十三里自界首至信安軍六里至雄州六里至涿州一里至本軍界一

十里自界首至雄州六里至涿州一里至本軍界一

首至本軍界一

南至本軍界一

界一十五里自界首至霸州五里東北至本軍界

戶主八百三十三

土貢 總一匹

寨二景祐元年析霸州文安大成二縣五百戶隸軍

桃花軍北七里

父母軍西北一十一里

西路軍四縣五十三里

次府真定府常山郡成德軍節度

地里至東京九百五十里東至本府界八十九里自界首至趙州二百里西至本府界二百七十五里自界首至

原府二百里北至蔚州四百九十里東南至本府界一百一十里自界首至深州一百二十里西南至本府界

府界一百一十里自界首至定州六十五里西北至本府界一百一十里自界首至代州六十五里西北至

本府界三百六十里自界首至定州六十五里西北至本府界三百六十里自界首至代州六十五里西北至

戶客一萬二千八百五十四

土貢羅三匹

縣八建隆元年以孃子關地建承天軍隸府後廢開寶六年以鼓城縣隸祁州涪化元年以東鹿縣隸深州熙寧六年以井陘縣入獲鹿平山八年復置井陘縣徙天

威軍即縣治置軍使隸府八年

年省靈壽縣為鎮入行唐

次赤真定入鄉有滹沱河

次畿藁城府東六十三里六

次畿欒城府南六十三里二

次畿元氏府南九十八里六

次畿井陘府西南八十九里一鄉舊

次畿獲鹿府西南九十里三鄉

次畿平山府西六十五里五

次畿行唐府北五十五里六鄉靈壽

寨一咸平三年置熙寧八年

北寨府西北二鄉嘉祐一鎮

望相州鄴郡彰德軍節度治安陽縣

地里東京三百五十五里東至本州界七十五里自界首

首至潞州一百二十五里南至本州界一百四十里自界

界首至衛州九十里北至本州界四十里自界首至磁

州二十里東南至本州界六十里自界首至澶州八

五里西南至本州界八十里自界首至衛州七十里

北至本州界五里自界首至磁州三十五里西

戶客二萬六千七百五十三

土貢紗絹各一十匹知

縣四永和縣七年改永安縣為永和熙寧六年省

緊安陽韓陵山龍洹水防

緊湯陰州南四十里一鄉有

緊臨漳州東北六十里二鄉

中林慮州西九十里一鄉確陽治

上定州博陵郡定武軍節度唐義武軍節度皇朝太平

喜縣

地里東京一千一百二十里東至本州界四十三里自

界首至真定府六十里南至本州界一百五里自界首

至祁州七十里北至易州二百四十里東南至本州界

七十五里自界首至真定府四十五里西南至本州界

十三里自界首至保州四十五里

里西北至蔚州三百八十里

戶客一萬四千七百三十

土貢羅綾各

縣七 義隆元年以蒲陰縣隸州北平縣隸州太平興國元年改
 德元年以蒲陰縣入安喜慶曆二年以平寨建軍四年復隸
 州即北平縣治
 置軍使隸州

緊安喜 七鄉有澁水盧

緊無極 三鄉有澁水盧

上曲陽 州西六十里三鄉龍泉

中唐 州北五十里三鄉龍泉

中望都 州東北六十里三鄉龍泉

中新樂 州西南五十里二鄉

中下北平 州北九十里二鄉

寨一 雍熙元年置熙寧九年

軍城 州西一百二十里

上邳州鉅鹿郡安國軍節度 治龍岡縣

地里 東京六百五十里東至本州界一百八十一里自

里自界首至遼州二百里一十五里南至本州界七十八里自

首至趙州一百五十五里東南至本州界七十二里自界首

至趙州四百里五十五里東南至本州界七十五里自界首

至趙州七十里西北至本州界一百四十里自界首至

大原府三

戶主三萬八千九百三十六

土貢 絹一十四疋瓷器一十斤

縣五 熙寧五年省任縣為鎮入南和六年省堯

上龍岡 巖山蓼水澗水

上沙河

州鎮南二十五里三鄉綦村一

上鉅鹿

城鎮北一百里四鄉平鄉新店團

上內丘

有于言山內丘山五鄉堯山一鎮

中南和

州任一鎮有任水三

雄懷州河內郡防禦

建隆元年防禦團練四

地里

自東京界首至孟州七十里

里

孟州界首至孟州七十里

北

至本州界首至孟州七十里

里

至本州界首至孟州七十里

戶

客一萬三千六百八十二

土貢

牛一萬三千六百八十二

縣二天聖四年以獲嘉縣隸衛州熙寧六年省

緊河內

行七鄉武德宋郭清化萬善四鎮有太

中武陟

有太行山天門山黃河沁水

望衛州汲郡防禦

防禦道三年升

地里

至東京界首至孟州七十里

界

至東京界首至孟州七十里

至

至東京界首至孟州七十里

自

至東京界首至孟州七十里

四

至東京界首至孟州七十里

戶

客一萬三千六百八十二

土貢

牛一萬三千六百八十二

縣四 天聖四年以懷州獲嘉縣隸州以衛縣隸通利軍
衛縣為鎮入黎陽縣
新鄉縣為鎮入汲

中汲 鎮有蒼山黃河御門三

上獲嘉 鎮有同盟山黃河清水大壺一

中共城 州西北五十五里三鄉銀錫一場有

中黎陽 州東北一百二十里四鄉衛苑橋二

監一 熙寧七年置鑄銅錢

黎陽 州北二里

望沼州廣平郡防禦 建隆元年升防禦治承年縣

地里 東京五百五十五里東至本州界九十五里自界首至北京九十里北至本州界四十五里自界首至邢州四

至磁州一百一十里南至本州界五十五里自界首至

五里東南至本州界六十里自界首至北京六十里西
南至本州界二十里自界首至磁州八十里東北至本
州界七十里自界首至邢州一百二十里西北
至本州界二十八里自界首至邢州六十四里
戶主二萬五千一百七
客一萬六千五百十二
土貢 平紬二匹

縣四 熙寧三年省曲周縣為鎮入雞
澤六年省臨洛縣為鎮入永年

上永年 東西二鎮

望肥鄉 州東南二十五里二鄉翟

緊平恩 州東南九十里二鄉白

中雞澤 州東北六十里四鄉

望深州饒陽郡防禦 治靜安縣

地里 東京九百五十里東至本州界六十五里自界首至冀州一百里西至本州界七十三里自界首至

祁州九十里南至本州界一百一十五里自界首至冀州七
十五里東北至本州界一百二十五里自界首至冀州五
十五里東南至本州界一百一十五里自界首至冀州六
五里西南至本州界一百一十五里自界首至冀州七
十里西北至本州界一百一十五里自界首至冀州六

戶主三萬三千五百一十八
土貢絹二匹

縣五 太平興國八年以下博縣隸靜安軍雍熙二年軍
澤縣入焉淳化元年以真定府東鹿
縣隸州至道三年以樂壽縣隸瀛州

望靜安 水大陸澤

望東鹿 州西四十五里四鄉

望安平 州西北八十五里三

望饒陽 州北九十里三

望武彊 州東北六十里四鄉

上磁州滏陽郡團練 治滏陽縣

地里 東京四百五十里東至本州界四
首至潞州三百二十里南至本州界一百
界首至相州四十二里北至本州界九
至洛州一十三里東南至本州界一
州五里西南至本州界七
五里東北至本州界七
五里西北至本州界三

戶主二萬二千四百一十八

土貢磁石一

縣三 太平興國元年改昭義縣為昭德
熙寧六年省昭德縣為鎮入滏陽

上滏陽 二鎮 本縣昭德觀臺二祖臺

上邯鄲 州東北七十里二鄉大趙水

上武安 三鎮 鐵冶一務有錫山武安山洛水

中祁州蒲陰郡團練 景德二年升團練

地里 東京一千二百八里東至本州界一十二里自界首

首至定州四百里南至本州界七十五里自界首至深

州七十五里東南至本州界二十五里自界首至趙州

二里東南至本州界二十五里自界首至趙州

五里東南至本州界二十五里自界首至趙州

軍三十八里西北至本州界二十二里自界首至定州

土貢 花純一匹

戶客 二萬一千二百六十八

縣二 端拱元年以真定府鼓城縣隸州景德元年以無

望蒲陰 七鄉有唐河水

緊鼓城 一鎮有滹沱河盤蒲澤

望趙州趙郡軍事 棘治平棘縣

地里 東京八百五十里東至本州界一百五里自界首

自界首至冀州一百三十里西至本州界一百四十九里

自界首至邢州七十里東南至本州界九十五里自界首至

至真定府八十里東南至本州界一百一十九里自界首至

邢州七十八里西南至本州界一百一十九里自界首至

定府七十五里西北至本州界二十一里自界首至真

戶客 三萬五千四百八十一

土貢 綿絹一百十四
縣四 開寶五年改昭慶縣為隆平縣熙寧五年省柏鄉贊皇二縣為鎮入高邑六年省隆平縣為鎮入臨

望平棘 五鄉有汶水

望寧晉 州東南四十一里四鄉奉

上臨城 州西南有汶水

中高邑 州西南有汶水

下保州軍事 建隆元年以莫州清苑縣地置保塞

地里 順安軍二千三百里西至本州界四十五里自界首至

定州 順安軍二千三百里西至本州界四十五里自界首至

五里 東南至本州界六十里自界首至順安軍二

十里 西南至本州界五十里自界首至定州七十里東

北至本州界二十里自界首至安肅

戶 主二萬一千四百五十三

土貢 絹一匹

縣一 太平興國六年改

望保塞 八鄉保塞

同下州安肅軍 靜戎軍景德元年改安肅治安肅縣

地里 東京一千二百里西至本州界一十五里自界首至

信軍 五里南至本州界二十里自界首至

首至 順安軍二十五里東南至本州界二十里自界首至

州 六十里西北至本州界五里東北至本州界二十里自界首至

戶 主五千九十七

土貢 絕一

縣一 太平興國六年析易州遂城縣

中安肅 水漕河有易

同下州永寧軍 雍熙四年以定州博野縣地置寧邊軍 景德元年改永寧軍

博野縣

地里 東京九百五十里西至本軍界四十二里自界首至

至保州五十五里西至本軍界三十五里自界首

里自界首至深州一百一十五里北至本軍界三十五里

首至順安軍七十三里西北至本軍界五十里自界

百至定州一

戶客主一萬三千五百八十二

土貢 絕一

縣一

望博野 有沙河唐河一鎮

同下州廣信軍 太平興國六年以易州遂城縣地置威

地里 東京一千三百里東至本軍界七十里自界首至安

至本軍界一十五里自界首至保州九十里自界首至

本軍界一十五里自界首至安肅軍五十五里西北至

八里

戶客主三千一百七十三

土貢 絕一

縣一

元豐九城志 卷二

縣一

中遂城

四鄉有遂城山
易水漕水鮑河

同下州順安軍

太平興國七年以瀛州廢唐興縣地置
唐興寨洺化三年升為順安軍治高陽

縣

地里

東京一千二百里東至本軍界一十六里自界首
至莫州五十五里西至本軍界二十一里自界首

至保州

四十五里南至本軍界一十三里自界首至瀛
州四里北至本軍界一十四里自界首至雄州七

州里

東南至本軍界四十四里自界首至莫州三十五里
西南至本軍界四十四里自界首至永寧軍七十六里

北至本軍界

一十六里自界首至安肅軍二十九里西
至本軍界一十六里自界首至安肅軍二十九里

戶

主六千八百三十一百六
客三千八百三十一百六

土貢

絹一匹
十匹

縣一

至道三年以瀛州高陽縣隸軍熙
寧六年省為鎮十餘年復為縣

中高陽

二鄉有徐
河百濟河

九域志卷第二

隋李晏鎮集梧校李晏各本俱作李億考通鑑周顯

德二年正月詔浚胡盧河築城於李晏口注冀州褚

縣東北有李晏鎮時築城屯軍以為靜安軍校薛史

其軍南距冀州百里北距深州三十里夾胡盧河為

壘今據改又方輿紀要云景州廢褚縣今州治李晏

鎮在州東北此為東李晏又李晏鎮在深州南五代

時嘗置軍屯戍於此則通鑑注似混二李晏為一也

樂壽州南六十里集梧校通鑑卷二百八十四注引

志文作八十里

高唐州東北一百一十里集梧按通鑑卷二百九十

二注引志文作一百七十里

武城有永清渠集梧按太平寰宇記故武城縣在北
十里唐調露元年移於永濟渠此清字當是濟字之
誤

乾寧軍太平興國七年以滄州永安縣置軍集梧按
胡三省曰乾寧軍在滄州西一百里蓋乾寧開始建
此軍也宋白曰乾寧軍本古盧臺軍地後為馮橋鎮
臨御河之岸接滄霸二州之界周顯德六年收復關
南始建為乾寧軍然則乾寧置軍固不自太平興國

始矣蓋唐乾寧開始建此軍周顯德時即軍所置永
安縣屬滄州宋太平興國中于縣置軍復改縣為乾
寧隸焉志此下第云置乾寧縣語固未悉也

真定府常山郡西北至本府界三百六十里自界首
至代州二百六十里集梧按通鑑卷二百八十五注
引志文恒州西北至代州三百四十里考本志代州
南至真定府四百四十里東南至府四百七十里而
此乃得六百二十里疑有誤

樂城府南六十三里集梧按通鑑卷二百八十五注
引志文作六十二里

獲鹿府西南九十九里集梧按今自真定府至獲鹿

縣計程六十里則此當從別本作五十九里為是
 定州博陵郡北至易州二百四十里集梧校通鑑卷
 二百七十一注引志文作一百四十里
 懷州河內郡東北至本州界一百八十三里自界首
 至衛州七十里集梧校通鑑卷二百八十七注引志
 文懷州東北至衛州二百九十三里較此贏四十里
 深州饒陽郡東北自界首至河間府六十里集梧校
 河間府當作瀛州此亦由後人所改竄者
 祁州蒲陰郡端拱元年以真定府鼓城縣隸州集梧
 按本志真定府下元年作二年通鑑卷二百八十四
 注亦云端拱二年此誤

滄州樂陵有鬲津河駕馬河鉤盤河集梧校漢書地
 理志平原有篤馬河東北入海五百六十里太平寰
 宇記樂陵縣有鬲津枯河馬頰河鉤盤河又云輿地
 志云篤馬河亦馬頰也此駕字當是篤字之誤已下補
 冀州棗強湯家一鎮 錢本湯作楊

乾寧軍苑橋 錢本苑作范

相州安陽有龍洹水集梧校水經有洹水篇唐魏州
 有洹水縣而不聞龍洹之目俟再考

邢州鉅鹿郡集梧校鉅鹿秦郡也見漢書地理志後
 漢尹宙碑云漢興以三川為潁川分趙地為鉅鹿潁
 川亦秦郡而碑乃云云金石之文固有不可為據者

此類是也附識於此

深州饒陽郡治靜安縣集梧按夢溪筆談深州舊治靖安其地讎鹵景德中議遷時傅潛家在李晏乃奏請遷州於李晏今深州是也土之不毛無以異於昔鹽鹺殆與土半薪芻亦資於他邑惟胡盧水粗給居民然原自外來亦非遷城之利舊州之北有安平饒陽兩邑田野饒沃人物繁庶正當徐村之口與祁州永寧犬牙相望不移州於此而恤其私利亟城李晏者潛之罪也若然則深州所治之靜安本不在李晏州遷後或隨州移也然據舊五代史周顯德二年三月以李晏口為靜安軍則靜安故是李晏與沈氏語

不合又顧景范方輿紀要云深州五代周徙州治下博即今治也又云深州故城今州南二十三里漢下博縣地周移深州治此尋以縣置靜安軍宋雍熙三年縣廢四年又置改靜安金元皆為州治永樂十年徙治吳家莊則與所云下博即今治者語亦不符况深州故城已在今州南而下博城固又云在故州城南二十里也至今景州治故褚縣本志褚在冀州東北一百五十里而李晏鎮又在褚縣東北此自別一李晏通鑑李晏口注方據薛史謂靜安軍南距冀州百里北距深州三十里則置軍之鎮又烏容在冀州褚縣之東北乎此其混二李晏為一固顯然也

順安軍高陽有百濟河 錢本河作水

百里北距... 順安軍高陽有百濟河... 錢本河作水...
 北一百五十里... 順安軍高陽有百濟河... 錢本河作水...
 南二十里... 順安軍高陽有百濟河... 錢本河作水...
 東... 順安軍高陽有百濟河... 錢本河作水...
 西... 順安軍高陽有百濟河... 錢本河作水...
 中... 順安軍高陽有百濟河... 錢本河作水...
 左... 順安軍高陽有百濟河... 錢本河作水...
 右... 順安軍高陽有百濟河... 錢本河作水...

