

竹外二十八字詩

後編

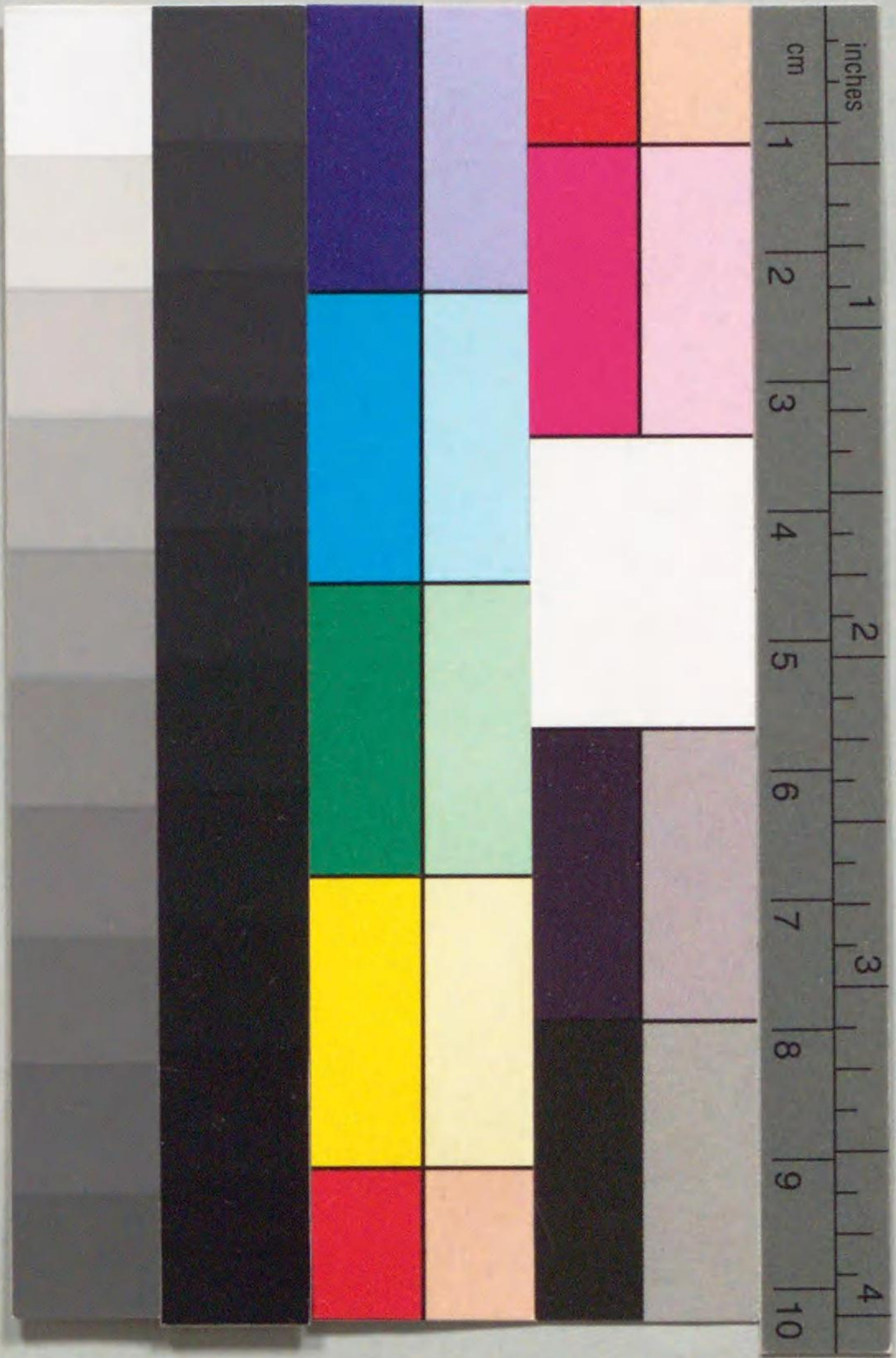
上



鸚

二五

一五



圖書

外國外翁吟弄圖

緝題

圖



田鈍薰沐謹寫



竹外三子詩

三編卷上

四

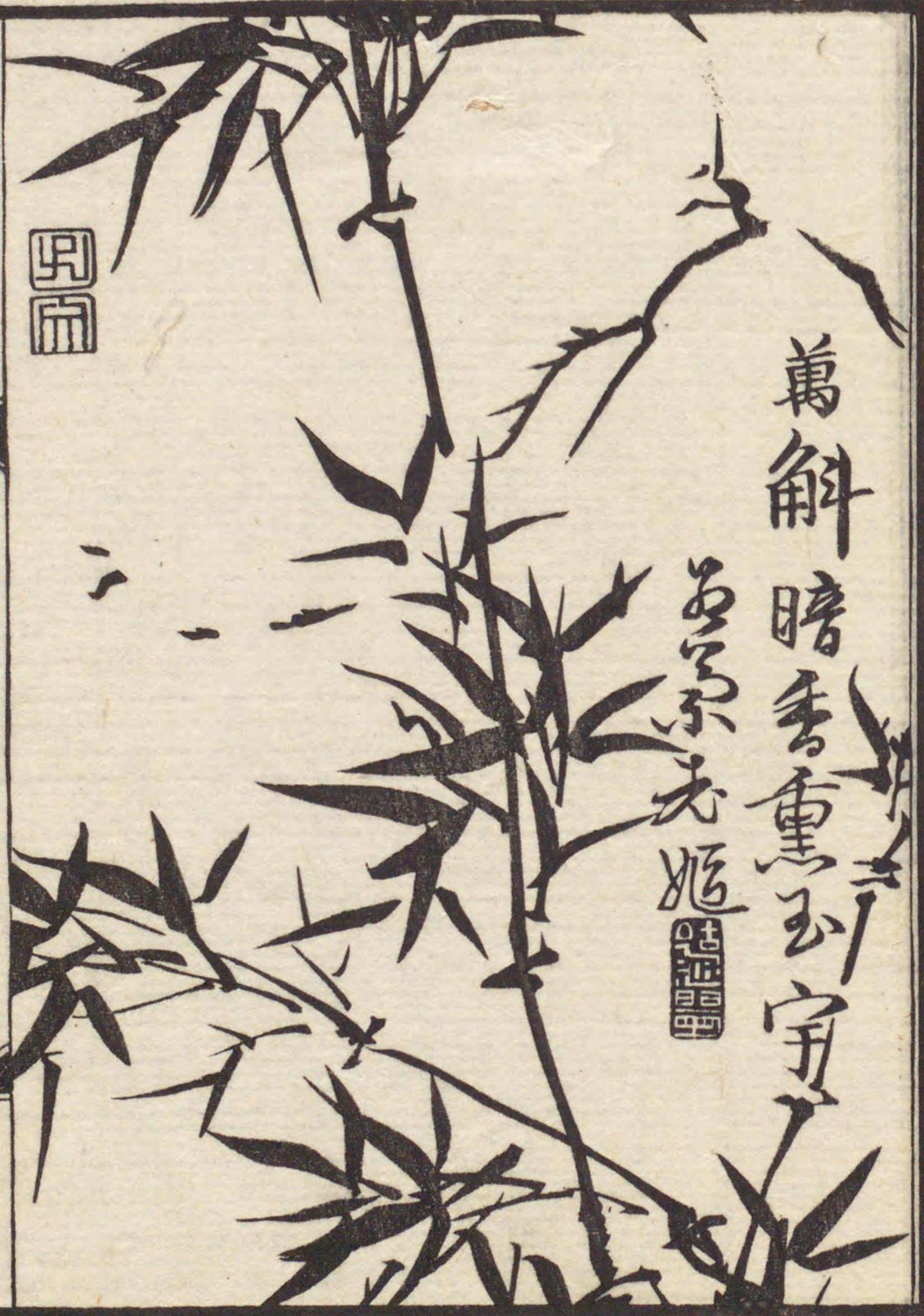
竹外二十八字詩題

字之生光射眼睛策四吸

咏成四鶴正列在二十

八位墨森嚴子志明

厚成風陽居士志拜



萬斛暗香熏玉宇

吳寧志



蕭蕭

蕭蕭

蕭蕭

蕭蕭

竹外

蕭蕭

蕭蕭

蕭蕭

世名詞草蕪見生花
累世東山扁共漫
誇誰復羅浮子
萬梅不如竹外一
枝斜
香在回叔

蕭蕭

蕭蕭

無時不洵助精神古哲之中
有兼人海濟長江與鶴苑沈
唯煉碎是之生

辛未菊花月下浣頷於華頂山
山之高厚

黃石老逸墨本迪



序



竹外翁詩初集既行于世名世
學詩者莫不志翁之於詩其
知之者又莫不於翁之貪於
而翁不能節飲遂致疾乃殫惜
於然翁之疾病也德不六咽而
字之句鍊推教不已是以其

詩味日放佳味即余考一日以爲疾
 多翁在甚為命酒手出一冊子屬
 余曰此是之律文雅二十年而今考也
 名詩佳之款不能再再憾其大
 多此項之考吾精神所激象不也
 行之志在魚初集既後之校能今子
 此至煩之余乃以海之翁在色溢

于肩字而今乃後此以每憾矣子
 顛之無從觸一飲盡之余名傾教
 弱而多且明日果有計矣嗚呼
 翁之之詩也天二階考之余復何
 贅焉但翁之以詩自任志多事德
 然持死不衰如是天假之年三
 集四集之可得而成而為酒政疾

全侯為翁惜、併為天二學所
去惜之隆然翁、二詩去又去
非強能助之也引

歲在辛未未商撰書於
宏靜處

天江桂家欽



竹外二十八字詩遺稿序



余舊交善文字而奇者為森田為高。
後又因節高得藤井君竹外。二子皆學
于賴山陽翁。而高為得乎文。君得
乎詩。二人又相得而俱發身酒。高齋個
儻傲岸。不顧小節。獨至論文。則辨析秋
毫。不少假貸。平居坐卧。所言所思。唯文
矣。每有所觸。劇飲大醉。把杯淋漓論駁。

眉軒。目矚。唾末射四坐。一時稱大家者皆
辟易。其罵人亦如文。以是寡所合。獨於君
詩。與為人。則極口揄揚。君亦推首為文。以
為當世無比。其刻前詩也。多致諸名家之
序。皆不適意。唯取首為文。弁之。而至其
為人。則飄逸脫灑。興至輒呼酒。酣暢縱
談。至得意之境。喚奇叫妙。起彖轉倒。
往。勦睡草苔上。家本高槻。藩右族。而

為詩窮困。又自忘其家。以詩人自居。其壯
也。善鏡。百發皆命中。然人以此稱之。則掩
耳避。曰。吾鏡。天下多類。至詩。則未知何如
也。然此作專竭力于二十八字。千鍛百鍊。
挑剔心肝。雖當時老碩。至絕句。皆推服為
一世冠冕。是其人物好尚。殆及首為文。而
相投合無間。每興動。千里命駕。對飲連
日夜。蓋二子率意任心。各擅所得。其詩

合在天真也。今世凡物卑下。以修飾為高。同立學問文字之間。而媚嫉伎忌。所長者小異。輒睨之反眼。至目以異端相排斥。曾不省外人之侮。視之二子之交。抑亦何如也。君晚年告老。隱于平安。詩名益騷。而未幾歿。節高亦容死于淡紀間。去年已巳夏。余以事入平安。君門人山田永年。將刺遺稿。故人宮原潛叟。以余知君。使永年囑序。余感其厚于舊師友。義不敢辭。因思前年節高之寓吾鄉中。備君飄然挂帆來訪。三人傳杯豪談。余曰。少陵不多作絕句。以時有太白昌齡。節高一于文。君一于詩。又一于二十八字。其亦學柳下之魯男子歟。君急低聲曰。天秘不可漏。節高大笑。事猶昨。而今皆不可見矣。可見焉者。獨文字。嗚呼。余已

序君遺稿。則為高遺稿。不將序。
明治三年。初秋。吉備朗。唐孝人。素撰。
于廣島藩客邸。南樓下。



凡例

- 一 先師病中撰定此集。將上梓不果而沒矣。謙等校刊以成其志。故不命曰遺稿。
- 一 此集欲請諸家評語。與前集同體裁。而山川遠隔。不易遽獲。故止數家而已。
- 一 圈點係枕山春濤。天江栗園。四家筆。大同小異。故不標姓氏以別之。
- 一 卷末數十首。係先師少年作。故不廁于本集中。別命曰補遺。亦先師之遺意也。
- 一 此集以七絕為主。附五絕於卷末。不拘編詩之例。

亦遵先師撰定也

辛未桂月下澣

門人

市村謙謹識

竹外二十八字詩後編卷上

攝津

藤井啓

士開著

高階秀民公頼

門人

市村謙

士謙

校

永源寺觀楓三首

布襪青鞋是素心暮鐘引客此來尋白雲蹈盡蹈紅

葉轉覺山門深更深

枕山云本誠齋定林寺詩意鎔而成篇○春濤云枕兄詩眼燃屏而

落日層嵐影有無溪橋縱目送歸鳥霜林縱欠如丹

葉絕壁寒流宛畫圖

吹老秋風古澗隈，高僧遺跡尚樓臺。林間何禁燒紅

葉，溫酒遊人却不來。寺寂室禪師所創

春云三首首中尾有次第有照應古人聯作往往如此

綠艸

綠艸俄腓為白艸，青楓連染作丹楓。獨吾一面菱花鏡，未有秋霜點此中。

春云化陳作新妙在倒裝

過安部野有北畠家墓

一牛鳴處牧童眠，路出王孫古墓前。芳艸和烟青漠漠，自人杖底直連天。

天江云三四春初曠野之景寫得奇闢○春云歷卷

鶴滿寺聽鐘鐘背有太平二年字蓋北燕時物

兩字依稀認太平，報晨與夕至今鳴。菴僧莫怪我傾耳，得聽一千年外聲。

枕云近歲世事百聞皆新其發古音者猶有此鐘焉耳噫

浪華儼舟遡澱江，順風快絕

舟過澱城天未午，回頭却望浪花潭。可知風帆疾於箭，兩岸青山飛向南。

天云一結警絕

雨後過城南田舍

蓑衣亂曬竹籬深送得黃梅十日霖早已青秧藏半鷺雨前一一大如鉞

春云半鷺奇創又云亦倒裝

秋夜公賴來告別留飲

竹雨有聲和夜蛩一樽酒盡別愁濃挑燈照見瓶中菊汝獨當筵有笑容

枕云翻蠟燭惜別之案是乃詩家進層格

冬夜宿江村聞水鳥成陣過戲作

彷彿啣枚疾走兵水禽一陣掠檐聲老夫驚起也失笑恰似將軍姓是平

春云寫賊兵狼狽之狀以收全勝真詩壇老将矣

讀平語三首

赤袍三百皆童子道路相逢誰敢言那料高倉宮咫尺有人屈指數諸源

天云典雅風神晚唐佳處春云洵然不然則賴翁餘唾耳

鹿谷雲埋阻且幽圓顱黑齒此同謀酒間平氏僵容

易平氏平吞三十州

春云平字三用之是作者弄技處僕則厭其重摺

放作吾軍案內者銜蹄蹴雪白旗下佗年失路泣南山唯有矢姬無老馬

枕云第三首險韻險語作者氣象之高可與鐵峯
芳山並而至於風趣則不及第一首類平安坡陀
之山也○
春云確評

老龍菴望東山呈星巖先生

幽居我亦卜佗年最可讀書何處邊數盡東山三十

六無峰無嶺不雲烟

春云此但要句法之
奇不覺陷陳套耳

米淘礪漁家

屋角晝陰多濕雲水逢磐石又中分老漁飽飯曲肱
睡聞盡奔雷如不聞

天云此種奇
警翁之家法

聽結城君彈琵琶妓王怨

野艸豈能長駐春四絃彈出一歌新青衫有濕君看
取恰似江州遷謫人

枕云詩思由題而分奇正此等
之題雖奇才士亦不得不正也

除夕市村士謙至

此夕貧家亦酒杯瓶梅未有一花開莫辭子後猶留

汝欲驗春風來未來韋莊詩花
從子後春

天云此等詩於翁不
用力者淡中却有味

春初苦寒

三日春寒益有威棉衣更襲一重時抵疑籬角猶餘

雪偶見梅花也粟肌

熊谷釣璜索賦竹生嶋

兀立湖心天女壇無人寫取上冰紈石山秋月韓崎
雨每向人家屏障者

天云画石山韓崎者大抵矮人觀場不知竹生
島景勝更勝焉世無具眼之者不獨画工也

嵐山

半峯花影落晴灣春在琴船酒舫間一目分明千本
耳世人滿口說芳山

春云快口罵殺一目千本者
是以前有琴船酒舫自艷耳

和公賴芳野吊古

一瓢清操想行公風雨滿山春已空我覓殘碑不知

遠行三十里落花中西行州菴遺址
在芳山極深處

天云翁芳野之詩見前集者繪炙人口世呼為
藤落花此作亦以落花二字為字眼雋勝可誦

八幡將軍鳴弦圖

後三前九有殊勲赫赫威名天下聞我想王宮退妖
夜唯稱鎮守府將軍

枕云府與符通鎮
字府字是著眼處

山中鹿介拜月圖

百敗何曾偃我旗馬頭望拜月如看天荒地老無窮
恨獨有清光似舊時

天云落筆岸異
足見鹿介骨性

織田右府拜黃熟香賜圖

今古英雄興與亡我欽右府獨
芳火山數十爭能敵一寸八分黃熟香

春云以平穩出之議論在其中與叙事自喜者不同

種樹戲作

揮鋤不似野人忙渴喚茶觴倦酒觴一笑新栽無位
置木奴直欲竝花王

天云有以私意進退人才之寓意

望木部村在池田北三里村皆花戶

遙望別村籠絳霞千金誰解買名花私田盡把牡丹
種不是尋常百姓家

春云新城手段

夏夜宿田家

夜來宿在野人家酒渴何須漫思茶喚起園丁風露
底一盤紅雪割西瓜皮日休詩酒渴漫思茶

枕云余亦曾就田家割之大嚼鮮液淋漓冷沁心脾便覺華池解湯之快然非沙村則不美矣翁之所食必水次乎

鴨東秋夕

露滴垂楊垂柳枝板橋一夜賣蟲時繡簾半揭誰家

女月。下。低歌。秋扇。詞。優。詞。某。名。所。作。

春云與祇王秋草詞優劣何如

題介石山水

介石成仙終不還，長留筆蹟在人間。危峰欲向水心

落，定是熊溪第幾灣。聞介石喜游熊溪見危峯激湍輒寫之

春云有此哉弟五隆真非獨黑之徒

芳野皇居圖

土窖埋冤泣太子，黃旗濺血死忠臣。天家獨有觀花

福，坐占芳山五十春。

枕云激烈之意寫出清婉咏史上乘○天云氣色骨韻此翁獨具手眼

春日寄瀧川尚三在北越

二月人家雪半扉，餘寒不易試春衣。報君兩岸桃花

發，莫後鯉魚時節歸。

春云熟讀庭訓往來則知此詩之妙矣

梅

瓣香起拜野梅枝，傲雪凌霜是我師。笑殺孤山林處

士，冰肌謾當細君為。

枕云老逋道骨恐不耐其冷矣

蘭

絕勝龍麝與沈檀，空谷無風香未殘。采柏摘花何限

意問君緣底獨遺蘭

春云梅花之於離騷驚之於小倉百首和漢古今同一遺恨

川田村觀藤花戲賦似主翁市左

奈何自把翠帷遮內有千枝綴紫霞折插鬢邊時一笑藤花本是我家花

春云所謂系圖家之語

溯保津峽

亂石堆於萬卷書急灘喧似百雷車篙師笑向游人說明日回舟箭不如峽中有群書巖

春云可補入蜀記

春夜櫻祠即事

落花江水欲流春皎皎空中孤月輪如此春江花月夜何堪酒醒對離人

春僕酷喜此種之詩

澱江送子文

十幅帆開趁曉晴送君恨不與君行水車聲裡鯉魚躍便是江南第一程

天云不假思索而自然佳者

兎貞臣學書不成去游筑後從加藤先生學
捨既二年矣書此以寄

每思阿臣，歎復歎，學捨難似，學書難一針正直指南。

勢早令鄉人刮目看。武備志指南針勢即中正捨法

春云別是一小項羽矣

星巖先生比喜說孟東野詩，因呈一篇質之。

一枝筆底具三唐，宛見瑞雲五色光。怪君開口無他

語，不是長江即溧陽。

枕云星巖翁清孤形影枯寂氣味千歲之下可配郊鳴瑞雲五色蓋寫其外面耳。○春云蓋未觀翁之晚年氣象耳。故有此評。

次金本善卿見寄韻

終年謝客閉柴關，車馬絕蹤心自閒。但是無朝無暮

望西方，恰有美人山。

聞星巖先生既葬東山

清詩殉得四十篇，好箇白雲紅葉間。泉下登登應抵

掌，先生埋骨亦青山。先生曾過登登翁墓有詩曰：我老伶仃蹤未定，羨君埋骨有青山。

春云醉士埋骨亦青山矣。登登應重抵掌意。○又曰：失于輕佻。

鞍路山中有瀑布，聲默聽久之。

休比空中雷，與霆飛泉激石響。泠泠見佗，力士搥連

鼓到底無人傾耳聽。

枕云吾儕詞人出心力而鼓舞風雅然不得一箇賞音有如翁之於此濕者豈無慨耶。

雨後月色鮮明南軒獨坐

點滴繞簷聲尚聞素娥弄影四無雲可知雨洗娟娟
淨不獨東溪綠玉君少陵竹詩雨洗娟娟淨○陳陶竹詩不厭東溪綠玉君

秋曉觀蓮

一水盈盈欲渡難紅衣立伴曉蟾殘心中有苦向誰
訴香淚闌干濕未乾

春云大
巧似拙

西村即目

已收黃柿與青梨無復山禽抵死窺彎得竹弓如滿
月一葛人尚護空枝

天云葛人欲欺山禽反為
山禽所笑意想不猶人

晚秋池上

過雨荻蘆花未摧夕陽水面淨無埃翠禽似自愛交
彩照影鏡中飛復回

春云蓋諷施
施自術者

重咏齋前竹木花卉

風竹

受風脩竹亦如笑誰道春山信少雙每有颼颼聲入
耳即拋書卷便開窓竹譜竹得風其體
天屈謂之竹笑

柳二首

柳二首
二編卷上

春風偏着柳條吹一日能伸一寸絲手把毵毵還獨語拂青苔地定何時

天云有愛育人才之意

綠汁染衣非巧思青枝贈別是哀情何如借與黃鶯

坐現睨間關不惜聲劉禹錫詩鶯到垂揚不惜聲

枕云劉之詩意隱然憎其巧語此詩愛之然古書接詩往往用其辭而反其意此詩本於此矣

荷

侵曉巡池三兩回先生有意解醒來捲荷未被微風觸貯得清香露一杯

春云所謂鸚鵡舌矣

海榴

不須特地賞芙蓉初發海榴紅更紅蛺蝶誤看忙避去一花如火綠陰中

春云蓋有諷意

巖桂

手栽巖桂小成叢屋兩三間地半弓但為天香吹不斷被人疑是廣寒宮

春云公自署小廣寒宮主人必有此作也

白胡枝花

吹落銀河浪一堆忽然怒立忽然頽天明初認西風

底千縷胡枝花盡開

天云起
得有力

女蘿

我對青蘿靜整襟，一言肯受主人箴。踰垣勿向隣家去，縱是無心似有心。

枕云纏綿之狀無心猶似有心
蒼髯松叟屈身受之不亦宜乎

己未晚春寄公朔正人子文伯履

三年養病卧柴局，憶向東山同踏青。舊日好花無恙否，春雲樓又曉鴉亭。

春云三四以聲調
勝使人百讀不倦

河田誠耕見似所藏刀信國所作

書畫雲烟不足稱，鼎彝宜向玉堂登。我家有寶君知否，古錦囊中三尺冰。

春云平叙得
趣自家慣手

我有寶刀能切玉，何論錯節與盤根。平生遺恨無雙敵，不著殷紅血一痕。

天云誠耕終以此刀為國家除奸神
物必有飛騰之時耶詩亦不徒作

予夙有病今茲辛酉正月力乞見許退休三

首

君恩許我解朝衣，不恨休官十歲遲。便載角巾曳竹

杖快如宿酒，頓醒時。

天云偶讀此等之詩，猶令人想見大聲狂舞之狀。○春云以中酒比落第，以酒醒比退休，非深于酒者焉，得落想臻此。

病骨真如欲折松，一休何慕粟千鍾。今朝妻子私相賀，鐵面家翁有笑容。

春云：的知其座有千鍾酒矣。

病夫跨得鍊連錢，腰帶雙刀亦不便。家有一瓢供日汲，何妨飲水送殘年。

枕云：翁之所非水瓢乃酒瓢而愛其漑漑之聲，亦異於許由矣。

東山晚興二首

紅燈遙認水之濱，晚下東山還踏塵。一串珍珠聲纍纍，花間猶有未歸人。

春云：公既醉歸，途猶注意花間一串珠，蓋餘興未盡耳。

叢祠待月月，月外遲春炬。照花看也宜，不許金衣公子宿。餘光閃到最高枝。

春云：春炬二字，餘光萬丈。

清水寺川字泉下作

欲問真源何處邊，三條並帶落花懸。不論醉客與醒客，齊就春崖漱玉泉。

春云：醒人較少，醉人多。

春晚急雨傲柳士煥體

屋角飛來一錦鳩與花畢竟有何難急呼山雨大如
彈打紫摧紅不暫休

春云一氣呵成誠齋家法

謝清水泰遠餉酒

說是此鈎堪釣詩不施香餌不垂絲故人有意我能
解半月入京無一詞

春云泰遠好客予亦厚仰其惠真解事之人矣

端午招賴士剛板倉公朔江馬正人宇田士

潛結城士實神山李德日根對山村田香谷

熊谷釣璜及逸心大夢紅蘭宴待月樓樓予所寓

三首

佳辰偏要醉醺醺不鬪文軍鬪酒軍笑挿石榴花一
朶莫嫌座上欠紅裙

枕云想紅裙這日如殺石榴矣○春云鬱累避舍

滿座歡聲雷不如百壺酒泛碧萑蒲妖氛邪魅何由
入間却終南進士圖是日有携鍾馗圖至者○唐逸史明皇批鍾馗圖後日以祛邪

魅兼靖妖氛

春云予聞此舉乃寄二絕曰聞向中原鼓譟過凱歌應用雪兒歌風聲忽漫襜吾魄酒堅降旗詩倒戈騷壇警夜役紅裙麴壘防秋張後軍吟嘯也知多際會酒龍詩虎小風雲今及讀此詩徒覺倚玉

醜之

千尺橋橫鴨水，流滿筵，賓客盡，回頭一虹堪與雙龍。
敵休說湘江競渡舟。張建封競渡詩雙龍躍出浮水來

鼻河納涼似逸心師

枕水涼棚四作隣，絃珠唱鬧於春呻吟甘學秋蟲，
語千萬人中唯二人。

春云師頃寄詩二卷使予評隲真得衣鉢於醉士者

中元

無酒無肴似野僧，捲簾望月夜烟凝，似聞天上正開
宴七寶欄前龍鳳燈。

春云想見醉士老涎迸半空矣

待月樓雜咏三首

炎氛暗到水邊居，欲捲竹簾紗幙初，只恐清風颯吹
落先收床上讀殘書。

天云後半模寫快利

一雨炎炎也，霽威下階試俯碧苔磯，果然水底亦秋
意相逐游魚健似飛。

春云公亦知魚之樂者

小闌干枕蓼花灣，日盡歸鴉斷續間，挈網漁人來佇
立，同吾待月出東山。

春云有客有肴而無酒也惜哉

送逸見有秋歸越中

忽拂京塵向故關，青山行盡又青山。
知君斷了綺羅夢，一路松風蘿雨間。

天云氣自清快。○枕云松風一句讀此使人思考樂之樂。

送琴月上人歸越中暢堂即席上画蟹上人

請予題詩

袈裟拭淚有離情，誰畫團臍畫正成。
此去鄉山一千里，直行莫謾學橫行。

春云此種之詩微欠風趣

晚晴

游人羅立夕陽天，隔水青山正歛烟。
金碧浮圖堪望拜，分明現影萬松巔。

春云凡眼以為如來出現矣

中秋訪攬月上人

豈但鳴蛩和噪鴉，夜深絲肉尚嘔啞。
山僧攬月不多攬，分與清輝到萬家。

張旭詩笑攬青溪月清輝不厭多

九日同子文季德正人耀文蘭雪遊詩仙堂

分得山字

十二景開烟靄間女僧引客入柴關登高不是為佳

節一朶黃花薦丈山堂有十二景○菊花予所攜

春云耀支輯錄詩仙堂詩欲以上木不幸不果噫

南禪寺

南禪寺裡我初過挾路青松半薜蘿縱令下方城郭

近絕無鐘磬雜笙歌寺在鴨東然與諸狹斜相距頗遠

春云醉士初過即有考槃之想遂移寓焉予贈三絕句曰琴書搬去少於車移向青山古佛家安頓

生涯應大好星翁墓下種梅花南禪寺裡雪成堆天授庵前月又來爐底撥開牛糞火煨殘芋了煨

殘杯茶烟芋火話更闌笑比長源骨相寒別有醍醐非世味一杯還仰嶽僧殘並皆拙惡不足傳也

意在附驥故錄

松風閣在天授後長老延予寓焉

秋聲颯入樹間來夢斷松牕手自開一點寒螢病無

力乍和冷露墜上莓苔

天云幽境岑寂之趣寫得冷雋

贈古嶽上人

一日將下東山步到松林下有一老僧負

琴來忽然呼曰子非竹外耶貧道有琴譜

請題一詞即作二十八字

枕云小引忽然數語頗有下鵬翁途上認茶翁之致

古嶽上人初相逢孤琴在背手長筇知公暗有會心

處一陣秋聲風入松琴曲有

春云琴譜入詩餘韻鏗然

高山寺後堂

千尺崖深有，水光隔溪楓。葉已新霜都，人艷說高山。

寺未入此門，登此堂。後堂風景稱西山無

春云丙辰十月八日陪星巖拙堂二先生及五十
二名士觀楓于此寺門有碑禁婦女之入因飲紅
葉亭壁間紅蘭夫人有詩曰寺門不許
女兒入我亦何曾問異端一座絕倒

翌日早起所見

聞盡鐘聲人未去，東方微白天初曙。隔崖現出小茅

菴，昨夜一星燈點處。

枕云結句押處字古今皆佳此其奇
峭而佳者最為難得矣○天云新警

十月廿九日福山士貫書達東山曰二十八

日東行發程予知追之不及，悵然書寄。

馬前不得唱陽關，此日接書雙淚潛。風雨琵琶湖上，

路知君回首望東山。

春云風雨二字以成
詩也若用他語索然

雪夜時余寓南 禪寺僧房

榻拙爐邊坐，夜分奇寒銘骨酒。無勳鏗然折竹有聲

處，雪沒星巖高士墳。

春云此夕應與老
僧持咒保梅花也

春夕紅蘭女史西樓作

花外人歸有吠，尅了鬟猶未點春釭。廉纖一寸如眉，月與暮鐘聲同入牕。

天云一幅女史樓隱圖

河野夢吉齋中賦呈

十千一斗是醇醪，別有餘香吹入袍。我為名花分半席，大瓶滿插白櫻桃。

春云夢吉病渴，讀此快作，滿口生津。

夏夜指月亭

螢火近人時復颺，虛欄坐占十分涼。夜風暗自水心

到魚氣濃於荷氣香。

春云不粘亭名乃得佳構是兵家擣虛之法邦人罕知

秋夜宿喝蟾師山房

夢覺山房夜幾更，佛燈半壁影微明。杉梢有露重於雨，滴墜青苔石上聲。

天云躁心人不能著此語○春云誦此詩則如侍師左右矣

壬戌九月移家三樹里在賴先生水西莊故

址側書感二首

認得孤亭起，整巾此心不說向傍人。依然山紫水明處，我喜移家恰作鄰。
賴家一亭猶存名山紫水明處

春云不說為妙說則索然是隍中鹿耳○春云三四不說之說

往事悠悠嘆逝川水聲依舊靜如絃自從梁木一摧

後不漱此流三十年予少時每宿賴家早起漱鴨水而後誦先師書

春云靜一字破三數日之工夫

香谷雙幅

月梅

夜雪才飛忽復晴枝枝印地影斜橫仙禽也不勝清

絕月到梅花時一聲

春云畫品詩品清雋高逸不可移題他人之畫矣

月竹

雨疑暗泣皇娥淚風訝哀彈叔夜琴孰若無風無雨

夜娟娟明月細篩金

枕云聲清於耳色豔於目一
二吟苦漸得三四神來立成

U 15821

竹外二十八字詩

三編卷上

二十

竹外二十八字詩後編卷上



鄂
二五二五

