

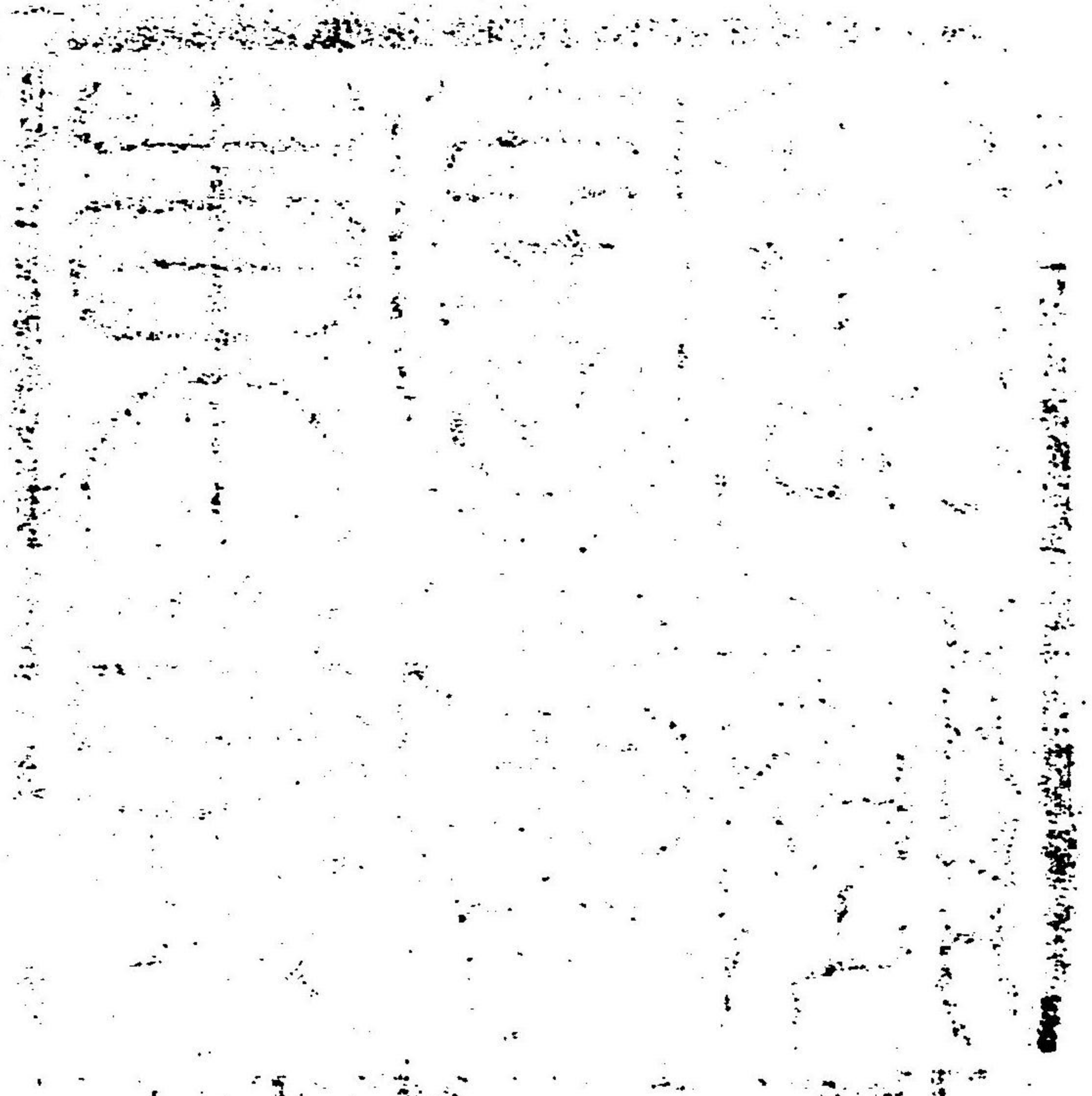
No. 19/XXV

例言

- 一本編ハ明治廿二年中ノ全管ノ總數ヲ掲ケ尙數年前ニ溯リ累年ノ比較ヲ列記シ前後進退消長ノ如何ヲ知ルニ便ニス其特ニ各郡ノ事實ヲ要スルモノハ郡別トス
- 一編中何年ト書スルハ曆年何年度ト書スルハ會計年度ノ調査ナリ
- 一編中市街ハ人口壹万以上群居セル地ヲ載ス
- 一編中登記スヘキ事實ナキモノハ「」調査未了或ハ事實未詳ナルモノハ「？」ヲ填記ス

明治廿四年十二月

長野縣廳

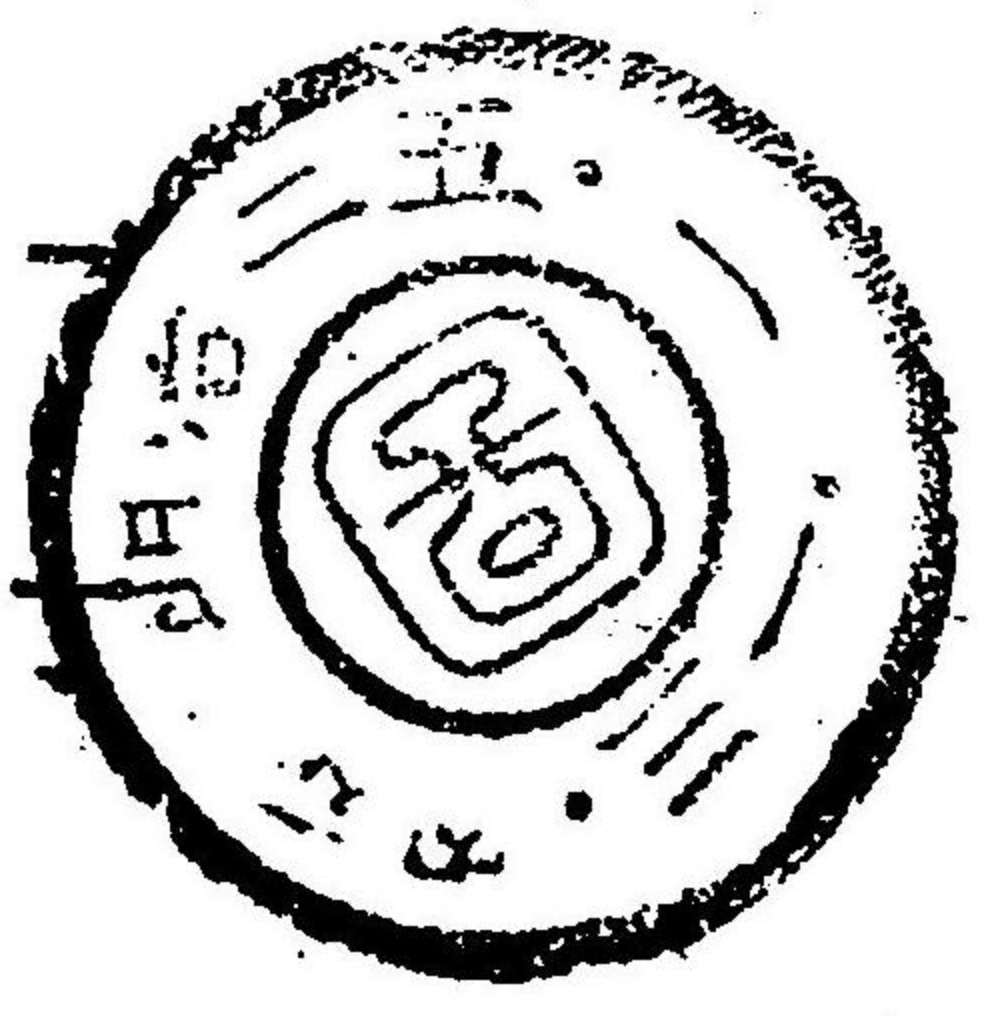


長野縣治一班第四回目次

地勢	地價	租地	最高最優
土地之部	面積及廣表	官有及民有地	租地
本國及縣區位置	面積及廣表	官有及民有地	租地
地價	租地	最高最優	地價

- 一 全上續表
- 一 著名ノ山嶽
- 一 曠原
- 一 河川
- (目次)

全九全七六五四全三二
 丁丁丁丁丁丁丁丁



- 一 地沼湖ノ周圍廣袤
- 一 本廳寒暖
- 一 郡區畫
- 一 裁判區畫
- 一 陸軍管區
- 一 各所へノ里程

戶口之部

- 一 戶數人口
- 一 郡別戶口
- 一 外國行出入寄留及失踪
- 一 出生死亡
- 一 就入及除送籍
- 一 本籍人ノ族別

一〇丁
全丁
一一丁
一二丁
一三丁
全丁

一四丁
一五丁
一六丁
一七丁
全丁
全丁

- 一 配偶者結婚離婚及失踪
- 一 市街ノ戶口及生死

一八丁
全丁

農業之部

- 一 農家
- 一 農業者
- 一 作不作付及自小作地ノ反別
- 一 各種收穫高
- 一 米ノ被害反別
- 一 桑園
- 一 養蚕家及同產額
- 一 茶園ノ反別
- 一 製茶ノ產額

一九丁
全丁
全丁
二〇丁
二二丁
二三丁
全丁
二四丁
全丁

牧畜之部
(目次)

- 一 牧牛馬
- 一 產牛馬
- 一 續表
- 一 牛乳高
- 一 屠斃牛馬
- 一 馬市場ノ賣買
- 一 牧場

山林之部

- 一 官林ノ反別
- 一 官林ノ個所及木數
- 一 官林ノ伐木及損害
- 一 民林ノ反別
- 一 銃獵人員

二五丁
二六丁
全丁
二七丁
全丁
全丁
二八丁

二九丁
三〇丁
全丁
三一丁
全丁

鑛業之部

- 一 有鑛質ノ製鍊高
- 一 無鑛質ノ掘採高
- 一 鑛泉ノ性質

工業及製造之部

- 一 製作及製造品
- 一 酒類釀造高
- 一 醬油ノ釀造
- 一 菓子ノ製造

三二丁
全丁
三三丁

三五丁
三六丁
三七丁
全丁

土功之部

- 一 道路ノ延長
- 一 橋梁費

(目次)

三七丁
三八丁

- 一堤防ノ築造及修繕費
- 一溜池及水路

三八丁
三九丁

商業之部

- 一諸會社
- 一商賈

三九丁
四〇丁

貨幣融通之部

- 一銀行
- 一銀行ノ諸手形
- 一質屋ノ貸金
- 一銀行及質屋ノ金利歩合

四一丁
全丁
四二丁
全丁

貸錢及物價之部

- 一職人雇人ノ賃錢
- 一日用品平均相場

四三丁
四五丁

交通之部

- 一街道ノ里程
- 一瀛車鐵道
- 一瀛車ノ乘客荷物及賃錢
- 一船車及陸荷ノ發着
- 一郵便
- 一電信

四六丁
四九丁
全丁
全丁
五〇丁
全丁

貯蓄之部

- 一備荒儲蓄物
- 一備荒儲蓄金ノ收支
(目次)

五一丁
全丁

- 一 町村儲蓄物
- 一 銀行及會社ノ貯金
- 一 郵便貯金

五二丁
全丁
五三丁

慈惠及褒賞之部

- 一 救濟所
- 一 救濟所現在人員及救濟費ノ收支
- 一 國費救恤ノ人員
- 一 國費救恤ノ米高及代金
- 一 受賞者ノ成績
- 一 賞與品

五三丁
五四丁
全丁
五五丁
全丁
全丁

衛生之部

- 一 醫師產婆及鍼灸

全丁

- 一 病院ノ患者
- 一 種痘人員
- 一 死者ノ病症
- 一 傳染病及地方病ノ死者
- 一 藥舖及賣藥人

全丁
五八丁
全丁
六〇丁
全丁

社寺之部

- 一 神社
- 一 寺院
- 一 神官及住職

六一丁
全丁
六二丁

教育及新聞紙之部

- 一 學齡人員及小學校
- 一 小學校ノ職員及生徒

六四丁
全丁

(目次)

- 一 師範及中學校ノ職員及生徒 六五丁
- 一 諸學校費ノ收支 全丁
- 一 諸學校ノ所有品 六六丁
- 一 新聞紙雜誌發行高 六七丁

警察之部

- 一 部署及派出所數 六八丁
- 一 警察官 六九丁
- 一 盜難ニ罹リシ家數及人員 全丁
- 一 盜難ニ罹リシ財産ノ價額 全丁
- 一 變死人員 七〇丁
- 一 途上ニテ保護セラレシ人員 全丁
- 一 火災ノ度數 七一丁
- 一 就捕犯罪人員 全丁

- 一 違警罪處斷人員 七二丁
- 一 監視人員 七三丁
- 一 政談演說 全丁
- 一 民有ノ銃砲及彈藥ノ賣買 七四丁
- 一 貸座敷 七五丁
- 一 娼妓 全丁
- 一 警察費 全丁

監獄之部

- 一 監獄官 七六丁
- 一 監獄ノ敷地及建物 七七丁
- 一 在監人員 全丁
- 一 監獄ノ出入人員 七八丁
- 一 在監人ノ死亡 七九丁

(目次)

- 一 在監人賞罰人員
- 一 監獄ノ經費

全丁
八〇丁

縣會及町村會之部

- 一 縣會議員常置委員及撰被撰舉人
- 一 縣會ノ開會日數及議事件數
- 一 町村會議員及撰被撰舉權者

八一丁
八二丁
全丁

兵事之部

- 一 兵員
- 一 徵兵
- 一 徵發物件

八二丁
八三丁
全丁

歲入出之部

一 國稅

八四丁

一 國庫支出ノ縣費

八五丁

一 地方稅收入ノ決算

八七丁

一 地方稅支出ノ決算

全丁

一 賦金ノ收入

八九丁

一 賦金ノ支出

全丁

一 町村費ノ收入

九〇丁

一 町村費ノ支出

九一丁

官吏及文書之部

一 縣廳ノ部課

九二丁

一 縣官ノ現員

全丁

一 縣官ノ俸金

全丁

一 郡吏及俸金

九三丁

(目次)

一町村吏及俸金
一文書ノ發着

九四丁
九五丁

目次終

土地之部

●地勢

信濃國ハ東山道中西ニ位セル大國ニシテ東ハ上野、
 武藏、甲斐、西ハ美濃、飛驒、南ハ駿河、遠江、參河、北ハ越中、
 越後ノ十州ニ跨リ廣袤大約東西四十三里七町三十
 一間南北五十三里三十町五十三間之ヲ分割シテ十
 六郡トス南、北、佐久、小縣、上、下、高井ノ五郡ハ東ニ據リ
 西、筑摩、南、北、安曇ノ三郡ハ西ニ連リ諏訪、上、下、伊那ノ
 三郡ハ南ニ界シ上、下水内ノ二郡ハ北ヲ劃シ東、筑摩、
 更級、埴科ノ三郡ハ其中央ニ居ル地勢高隆ニシテ山
 岳國ノ四境ヲ圍繞シ御嶽ハ西南ニ聳ヘ淺間嶽ハ東
 (土地之部)

●本國及縣廳位置

東	東經	凡百三十八度四十八分	下高井郡堺村	東端
西	東經	凡百三十七度二十一分	西筑摩郡王瀧村	西端
南	北緯	凡三十五度十一分	下伊那郡平岡村	南端
北	北緯	凡三十六度五十九分	下水内郡北信村	北端
縣廳	東經	凡百三十八度十一分	上水内郡長野町	位置
	北緯	凡三十六度四十分		

●國郡ノ面積及廣袤

全管	面積	廣袤	表	一方里ノ現住人
南佐久郡	八五九 <small>方里</small>	四三 <small>里</small>	五三 <small>里</small>	一〇三八
北佐久郡	四四	五	一〇	二〇三八
小縣郡	三一	二	五	二、五〇二
諏訪郡	四一	六	一〇	一、九八七
(土地之部)	三七	五	九	一、一九一

上伊那郡	八四	九	一四	一、一九一
下伊那郡	八三	九	一七	一、四一九
西筑摩郡	二五四	二一	七	一六一
東筑摩郡	四三	六	一三	三、〇九八
南安曇郡	三七	九	五	一、三七二
北安曇郡	七五	八	一七	六二五
更級郡	一一	六	六	六、〇九一
埴科郡	七	二	七	六、八一九
上高井郡	一六	七	五	二、六〇〇
下高井郡	四二	九	一四	一、二一七
上水内郡	四九	九	七	二、六二四
下水内郡	一〇	三	二	三、一八七

(面積及廣袤正未々實測ヲ經ス假ニ各種ノ材料ヨリ之ヲ摘載ス)

●官有及民有地

官有地	廿二年	廿一年	二十年	十九年
民有地	一、二五八、七四六・四 _反	一、二八三、九二〇・七 _反	一、二八三、五二〇・七 _反	一、四一九、二三六・八 _反
	五九九、四一三・八	五九六、八一八・八	五八七、五七二・二	五七二、二二七・〇

●郡別有租地

郡別	反別		地價	地租
	反	別		
南佐久郡	三四、九三五・八 _反	一、八二〇、九三二 _反	四、九三三	四五、七七七 _反
北佐久郡	二二、五二二・三	二、七四四、四四四	二、七四四、四四四	六八、五九〇
小縣郡	二七、三三三・五	四、二八四、七八九	四、二八四、七八九	一〇七、一七一
諏訪郡	四一、一〇九・六	二、六一九、九四四	二、六一九、九四四	六五、六三九
上伊那郡	七〇、三四九・八	三、四八四、五三五	三、四八四、五三五	八七、三二八
下伊那郡	八七、四八三・三	四、〇二二、九七五	四、〇二二、九七五	一〇〇、六四三
西筑摩郡	四七、六二〇・四	五一八、一〇七	五一八、一〇七	一一、九三二
東筑摩郡	六〇、三〇三・六	四、七二二、二四〇	四、七二二、二四〇	一一八、一二五
南安曇郡	一八八七九・〇	二、二五一、五九四	二、二五一、五九四	五六、六七七

(土地之部)

金峰山	八、五四九	立科山	八、三四九	奧千丈嶽	八、二四〇
淺間山	八、三三〇	甲武信ヶ嶽	八、二一一	高妻山	八、〇三六
三ツ尾根山	七、九九九	横手山	七、九五四	マブシ嶽	七、八四五
駒ヶ嶽	七、八〇八	吾妻山	七、七八八	三笠山	七、五八〇
岩菅山	七、五七二	池口嶽	七、三九二	小笠山	七、二六四
鳥甲山	七、二六〇	籠ノ塔山	七、二四七	賓ヶ倉山	七、一三五
苗場山	七、一三二	釜無山	七、〇九八	笠嶽	七、〇八八
澁嶺	七、〇八五	白根山	七、〇六九	十文字嶺	七、〇五五
八丁山	七、〇三二	黒姫山	六、九一四	小倉山	六、八六〇
五地藏嶽	六、八五七	赤石山	六、六八二	經ヶ嶽	六、六六三
雨乞山	六、五四七	万座山	六、四九四	高位山	六、四九一
三國山	六、四九一	小松原山	六、四六八	鳥居嶺	六、四五九
赤倉山	六、四四一	大倉嶺	六、三〇三	守屋山	六、二四〇
壤山	六、二七〇	飯綱山	六、二二四	鷲ヶ峯	六、二〇四

虫倉山 六一五二 佛平嶺 六一三三

● 曠原

所屬郡名	高低	廣	袤	水利
飯繩原	上水内郡 平原	四〇〇町	三、一八町	否
御牧原	北佐久郡 高原	一、一八	二、〇〇	全
中	上伊那郡 平原	一、〇二	二、三〇	全
鉢伏山原	東筑摩郡 高原	二〇	一、〇七	全
野邊山原	南佐久郡 平原	三〇	三、五	便
六道原	上伊那郡 全	三〇	二、九	否

● 河川

水源地	流末地	管内經過
千曲川	甲武信嶽	五十四里
天龍川	諏訪湖	三十里一丁
木曾川	鉢伏山	二十二里

九 (土地之部)

姫川 神城村 糸魚川 九里
 釜無川 釜無山 蒲原港 六里
 關川 戶隱裏山 直江津港 三里

●池沼

所在郡名

周圍

廣

袤

諏訪湖 諏訪郡 四・二町 一・四町 三町
 芙蓉湖 上水内郡 三・七町 三〇町
 青木湖 北安曇郡 二・五町 二四町
 木崎湖 同郡 一・三町 三〇町
 大沼湖 下高井郡 一・〇町 六町
 伊那湖 南佐久郡 三〇町 六町

●本廳寒暖

平均

最高

最低

廿二年 五・八度 (八月廿一日) 三度 (二月七日)

廿一年 六〇・四度 (七月廿二日) 一八度 (二月十六日)
 二十年 六三・八度 (八月十四日) 二〇度 (二月四日)
 十九年 七九・八度 (八月一日) 二〇度 (二月三日)
 十八年 六〇・四度 (八月廿二日) 二〇度 (二月廿一日)

●郡區畫

所在地

町村役場數

町數

村數

南佐久郡役所 臼田村 二 三
 北佐久郡役所 岩村田町 二 八
 小縣郡役所 上田町 三 五
 諏訪郡役所 上諏訪村 二 四
 上伊那郡役所 伊那村 三 一
 下伊那郡役所 飯田町 三 八
 西筑摩郡役所 福島村 一 五
 東筑摩郡役所 松本町 三 八

南安曇郡役所	豐科村	二四	一	一四
北安曇郡役所	大町	一七	一	一六
更級郡役所	鹽崎村	二七	一	二六
埴科郡役所	屋代町	一七	二	一五
上高井郡役所	須坂町	一五	一	一四
下高井郡役所	中野町	二〇	一	一九
上水内郡役所	長野町	三四	一	三三
下水内郡役所	飯山町	一〇	一	九
合計		三八六	一六	三七五

●裁判區畫

所管郡名

長野始審裁判所 長野治安裁判所 上水内、更級、埴科、三郡ノ内上高井郡一圓

輕罪裁判所 飯山治安裁判所 上水内郡ノ内下水内、下高井兩郡

松本治安裁判所 東筑摩、西筑摩、上伊那、南安曇、北安曇、五郡ノ内

同松本支廳

飯田治安裁判所 上伊那郡ノ内下伊那郡一圓

上諏訪治安裁判所 上伊那郡ノ内諏訪郡一圓

大町治安裁判所 南安曇、北安曇、東筑摩三郡ノ内

福島治安裁判所 西筑摩郡ノ内

上田治安裁判所 更級、埴科、兩郡ノ内小縣郡一圓

岩村田治安裁判所 南佐久、北佐久、兩郡

同上田支廳

●陸軍管區

(第一師管第一旅管ノ内) 所管郡名

長野監視區

東筑摩郡、南安曇郡、北安曇郡上水内郡、下水内郡

長野大隊區

上田監視區

南佐久郡、北佐久郡、小縣郡、更級郡、埴科郡、上高井郡、下高井郡

伊那監視區

西筑摩郡、上伊那郡、下伊那郡、諏訪郡

●各所ノ里程

(從長野町元標)

東京府

五九・三二・三四

上伊那郡役所

二八・二四・五七

(土地之部)

岐 早 縣
 靜 岡 縣
 愛 知 縣
 山 梨 縣
 群 馬 縣
 新 潟 縣
 富 山 縣
 南 佐 久 郡 役 所
 北 佐 久 郡 役 所
 小 縣 郡 役 所
 諏 訪 郡 役 所

六五・二・三三七
 六四・三・一六六
 七二・二・二二六
 三九・〇・八〇〇
 三四・二・二二九
 五〇・〇・四一五
 四四・一・五三四
 一九・〇・八三九
 一七・〇・四〇四
 九・二・六五七
 二四・一・四〇八

下伊那郡役所
 西筑摩郡役所
 東筑摩郡役所
 南安曇郡役所
 北安曇郡役所
 更級郡役所
 埴科郡役所
 上高井郡役所
 下高井郡役所
 上水内郡役所
 下水内郡役所

三九・一・四二八
 三〇・一・〇五五
 一六・〇・一三五
 一八・二・七二〇
 一二・一・九五二
 三・二・二四六
 三・三・五五二
 三・一・二一八
 五・二・六〇〇
 六・一・四
 九・〇・二四六

戸口之部

●戸數人口

本籍人

現住人

現住戸數 平均一戸現住人

廿二年
 廿一年
 二十年
 十九年
 十八年

一、一三一、五九四
 一、一六六、六五三
 一、二〇一、四七二
 一、〇八一、五四一
 一、〇六五、二八六

一、一三三、四五五
 一、二二一、九四六
 一、〇九五、九九八
 一、〇七四、〇六九
 一、〇五七、四九四

二二二、八四〇
 二二一、九六五
 二二〇、四二二
 二二〇、七四三
 二二七、九三九

五・〇九
 五・〇一
 四・九七
 四・八七
 四・八五

●郡別戸口

本籍人

現住人

現住戸數 平均一戸現住人

南佐久郡
 北佐久郡
 小縣郡
 諏訪郡
 上伊那郡
 下伊那郡
 西筑摩郡

四五、六八〇
 六三、一七五
 一〇二、五九二
 七三、五二二
 一〇〇、〇四九
 一一三、七七六
 四〇、九六四

四六、〇七七
 六三、七三〇
 一〇六、〇〇四
 七二、八三二
 九七、六〇一
 一一二、七二六
 四〇、四三三

九、二〇八
 一三、二三九
 二二、一八〇
 一四、九三四
 一七、九七八
 二二、七三〇
 七、五五三

五・〇〇
 四・八一
 四・七八
 四・八八
 五・四三
 四・九六
 五・三五

十五 (戸口之部)

東筑摩郡	一三三、二三〇	一三四、五三九	二六、二四一	五・一三
南安曇郡	四三、八九一	四三、三六九	八、三九五	五・一七
北安曇郡	四六、七四〇	四七、〇二七	九、三五六	五・〇三
更級郡	六六、九九七	六六、六二七	一二、七一五	五・二四
埴科郡	四七、七三一	四七、〇一五	九六二五	四・八九
上高井郡	四一、五九一	四一、四七七	八、七〇七	四・七六
下高井郡	五一、一三〇	七〇、六五八	九、七一八	五・二一
上水内郡	二八、六五四	一三三、六五四	二四、七八三	五・三五
下水内郡	三一、八七二	三〇、六六六	五、四七八	五・六〇
合計	一、一三一、五九四	一、一三三、四五五	二二二、八四〇	五・〇九

●外國行、出入寄留、及失跡

外國行	廿二年	廿一年	二十年	十九年	十八年
管外へ出寄留	一、二八四八	一、二六八四	一、一九九九	一〇、二二一	八、七五五
合計	四一	三七	三四	二一	一

管外へ入寄留	一九、六二三	一七、九九八	一五、三五七	一一、二六九	七、八七五
失蹤	八、五九〇	八、七二〇	八、四二七	七、七六三	七、〇一三

●出生死亡

出生	廿二年	廿一年	二十年	十九年	十八年
男	一七、二七二	一七、九〇二	一五、九四一	一七、三二七	一四、四七三
女	一六、八三三	一七、一三七	一五、〇一五	一六、四八二	一三、五五三
死亡	男 一〇、二〇九	九、七〇九	九、一二一	一一、〇八四	一一、〇一一
女 九、九〇八	九、六一六	九、四六五	一一、三〇二	一〇、六二八	

●就入及除送籍

就入籍	廿二年	廿一年	二十年	十九年	十八年
就入籍	七六五	一、二三八	七、一一二	六、二九六	一九七〇
除籍	二、〇五〇	一、九六二	一、九二五	一、四二六	一、四六〇
送籍	九二	一六三	八六三	五五一	一〇一
合計	二、〇〇二	二、二〇九	二、二四六	一、八五五	一、四五〇

●本籍人、族別

戶主	家族	棄兒	合計
十七 (戶口之部)			

士族

男 一〇、一〇九
女 一五、七四四

平民

男 三四九、三三二
女 五三三、九一〇

合計

二〇五、七二三
一〇、三五八

配偶者、結婚、及失踪

二十二年 廿一年 二十年 十九年 十八年

配偶者

二二九、四一一 二二五、七九二 二二〇、〇九〇 二二八、一三〇 二二八、六七三

結婚

九、九五五 九、六七五 九、〇四八 九、三六〇 七、一三一

離婚

二、六三七 二、五五七 二、六二二 二、六六二 二、七七六

失踪

一、四四三 一、四八五 一、九四四 二、一八二 一、二〇七

市街ノ戸口及生死

長野市街	松本市街	現住人	出生	死亡
五、〇七二	五、四〇二	二八、四九九	六六五	五一六
		二九、一一〇	八〇二	四五四

上田市街

三七七五 一七、〇六三 三七六 二八九

飯田市街

二、七三九 一二、四六一 三〇八 一九一

農業ノ部

農家

總數	專業	兼業	捕魚採藻兼業
一〇六、六六六	七二、八九八	三二、四八六	一、二八二
八七、六七二	四九、七八一	三六、四五四	一、四三六

農業者

本表二十二年ノ材料不備ニ付前年ノ數ヲ掲ク

自作

廿二年 廿一年 二十年 十九年

自作兼小作

三三七、九六九 三四七、九六九 三四一、四六八 三〇十、六一二

小作

三八〇、五四八 三八〇、五四八 三八〇、七一八 三八五、七一八

合計

九二〇、一六二 九二〇、一六二 九〇五、六六一 八八一、一二四

作不作付及自作地ノ反別

作付 不作付 自作 小作

蘭	一〇五、〇三〇	二二、八〇四	二四、〇八二	三〇、四八〇	一、三五九
甘	五八六、一九九	五八九、〇七八	五五七、〇九〇	四五四、九七一	二四四、三五七
馬鈴	一、九〇四、二五五	一、五〇九、二四三	一、三八二、八三三	一、九二二、四六六	七二〇、一四九
煙草	二九一、二六三	二五〇、一〇三	二二九、八四五	一一七、五三八	一〇九、一〇三
蘿	一七、二〇六、五二三	一二、〇四六、三六四	一四、五〇九、二六七	一一、二四七、〇七二	七、六八六、一一一
綿	一〇八、八三七	一一七、七二五	一二五、六七〇	一二〇、八四六	九九、七三四
大	一三一、四三七	一三八、〇八七	四〇、九九九	六五、九一三	六八、二四一
芋	四、六二七	四二、九二二	五七、〇〇七	三一、三八一	—

●米ノ被害反別

水害	?	?	?	?	?
旱害	?	?	?	?	?
風害	?	?	?	?	?
雹害	?	?	?	?	?

虫害	?	?	?	?	?
其他	?	?	?	?	?
合計	三三八・一	四一五・〇	九一・四	二四七・〇	—

●桑園

總反別	一九、四七〇・六反	一三、九六五・八反	一一、六五七・八反	一一、三七一・八反
見積株數	二三〇、二三八、八五二	二〇一、五七三、五三八	一六六、九六八、五五七	一五一、一五三、五八一
一反歩平均株數	一、二八一	一、四四三	一、三一九	一、三三二

●養蠶家及全産額

養蠶家	八二、〇二七	六四、四〇九	四二、五八六	一八九、〇三二	二二四、一八〇	二二八、二一一
繭	九八、八七二石	三五、三三五石	二〇、七五七石	一五四、九六四石	一一九、七九九石	一五五、一一五石
玉繭	一三、二八八	六、四三二	三、七八五	二二、五〇五	二二、七三三	二一、六七五
屑繭	九、〇六七	三、七三六	二、二〇五	一五、〇〇八	一一、三三三	一一、八七三
出穀繭	八、七〇六	二、二〇〇	一、二八七	二七、二〇一	一一、四三七	一三、六三七

生絲 玉絲 慰斗絲 屑絲 生皮 眞綿 蠶卵紙

●茶園反別

廿二年

廿一年

二十年

十九年

十八年

一七、二七三

一七、二七三

一三〇、三六一

一三〇、三四二

一三、八九五

一三、八九五

七、七九九

八、七九三

五、六六七

五、六六七

四、三五

四、九八二

八四四、六〇一

八四四、六〇一

九三三、五八〇

八五二、八四九

五、九三六

五、九三六

五、〇六六

四、三〇九

茶畑反別

廿二年

廿一年

二十年

十九年

十八年

一七、三反

二五、三反

三〇、〇反

二五、六反

一〇、五反

見積反別

廿二年

廿一年

二十年

十九年

十八年

二二、七

一〇、八

一〇、八

三、九

一、七

合計

廿二年

廿一年

二十年

十九年

十八年

四〇、〇

三六、一

四〇、八

二九、五

一一、二

玉露

廿二年

廿一年

二十年

十九年

十八年

二六

一

一九九

一八〇

一、〇三四

●製茶ノ産額

煎茶 番茶 釜熬 日乾

一、七六六

二、〇三〇

一、五八七

八九一

九五五

一、九九七

一、六一五

一、三七二

二、〇八三

一七一

七三

三五

六

一

六五五

一三三

牧畜之部

●牧牛馬

廿二年

廿一年

二十年

十九年

十八年

牛

一九四二

二〇五六

二、二一六

二、二一〇

二、〇七三

馬

七二、四七五

七三、一〇二

七二、四三九

七二、七四八

七三、八三〇

外國種

牛

二〇八

一四四

九一

六八

三〇

雜種

牛

五三〇

三三〇

三三一

二一九

一七六

合計

牛

三、八一〇

二、五三〇

二、五三八

二、四九七

二、二七九

二五 (牧畜ノ部)

外國種 馬牛	內國種 馬牛	合計				●產 牛馬
		馬	牛	牝	牡	
二九	一八三一	二二五二	一〇五三	一一九九	九四	七二九三三
一四	二二三〇	一九〇六	八九五	一〇二一	二五	七三三四一
一八	二二四四	二二三九	九三七	一四〇二	一四	七二五四七
八	二〇四八	二二六七	八八二	一三八五	一六	七二七八九
九	九七〇八	二〇四九	?	?	?	七三、八五四

●續

表

廿二年 廿一年 二十年 十九年 十八年

(牧畜ノ部)

斃	屠	●斃 斃牛馬	乳牛 高數	●牛乳 高		●種 計	●雜 種
				馬	牛		
四〇六	一六	九〇二	一、二七四	一、九〇六	一、二二二	六三	
四四八	二二	二、五八三	一、〇六六	二、三三九	六〇	四五	
九七九	五二	二、二六三	八〇一	二、二六七	五三	三三	
一、二三六	二九	一、〇三八	五五一	二、〇四八	三四	三二	
八八三	二七	二、二六三	二六七	九、七〇八	九一	五二	

●馬市場ノ賣買

廿二年 廿一年 二十年 十九年 十八年

頭數	高	場名	所屬地名	飼畜名	創設年月	資本金	反別	役夫
三〇七五	五二〇四八	●牧場	南佐久郡內山村	馬	明治廿年九月	三〇〇〇	一〇〇〇反	一
二八七八	五二四二三		郡北牧村	全	全十八年十二月	三〇〇〇	七五〇〇	二
二五九六	三七四七八		郡全	全	全廿一年五月	五〇〇〇	一〇六二〇	三
二、三九七	一九九〇八		北佐久郡東長倉村	全	全十七年四月	三〇〇〇	二〇〇〇	二
三、九三六	四〇、六四八		郡小沼村	全	全二十年九月	一〇〇〇	二六〇〇	一
			郡大里村	全	全二十一年六月	五〇〇	三〇〇〇	三
			郡志賀村	全	全廿二年六月	二〇〇〇	九三・七	二
			小縣郡瀬津村	馬	全廿二年四月	二五〇	四四・〇	六
			郡殿城村	牛馬	全廿一年六月	一	二〇〇・〇	二
			郡傍陽村	馬	全十四年十一月	五〇七三	四八六・〇	六

男女倉	四德	横川	上高池	芳部	菅平	乳山
全 郡和田村	全 上伊那郡南尚村	全 郡川島村	全 南安曇郡安曇村	全 小縣郡傍陽村	全 郡長村	全 上高井郡小山村
全廿二年五月	全廿年五月	全十六年六月	全十八年五月	全十二年六月	全十五年七月	全十五年六月
三〇〇〇	一	一六〇〇	一、一八〇	七、〇〇〇	一	一、〇〇〇
三〇九・八	三〇〇	七六・七	八〇〇	一四一・三	五五五・〇	七八・〇

山林之部
●官林ノ反別

薪炭林	禁伐林	具外林	林位未定
廿二年	廿一年	二十年	十九年
三三五、三九六・八反	三三五、三九六・八反	三三五、三九六・八反	三三五、三九六・八反
一三五、一五九・一	一三五、一五九・一	一三五、一五九・一	一三五、一五九・一
一三八・四	一三八・四	一三八・四	一三八・四
三三八、四六四・四	三三八、四六四・四	三三八、四六四・四	三三八、四六四・四
三三七、八六九・七	三三七、八六九・七	三三七、八六九・七	三三七、八六九・七
三三七、一九〇・五	三三七、一九〇・五	三三七、一九〇・五	三三七、一九〇・五

合

計 三四一、一〇三、四 七八九、一五八、七 七八九、一五八、七 七八八、五六四、〇 七八七、八八五、八

●官林ノ個所及木數

廿二年 廿一年 二十年 十九年 十八年

個所

用材林

一 五四五 五四五 五四五 五四五 五四六

薪炭林

一 二二三 二二三 二二三 二二三 二二三

禁伐林

一 三九 三九 三九 三九 三九

員外林及林位未定

一、八四八 一、九九八 一、九九八 一、九五九 一、九五九

合

計 一、八四八 二、八〇五 二、八〇五 二、七六六 二、七六七

木數

用材林

廿二年 廿一年 二十年 十九年 十八年

薪炭林

一 七〇、一〇五、三〇九、七〇、一六二、五四三、七〇、二一八、七〇〇、七〇、二二六、三三〇

禁伐林

一 二九、八〇二、三四五、二九、八六七、三九七、二九、九〇八、五九七、三〇、〇二四、一五二

員外林及林位未定

一、九〇八〇 一九、一七六 一九、一九六 一九、一九六 一九、一九六

合

計 一九、六二四、七二〇 二二、一三三、四〇〇 二二、一三三、四〇〇 二二、一三三、四〇〇 二二、一三三、四〇〇

●官林ノ伐木及損害

伐木

廿二年 廿一年 二十年 十九年 十八年

盜伐

一、五四四 二、三、四七二 五、六二〇 二、九一八 一、七五七

火災

一 八三、〇三八 一六、七九〇 七、六八七 一四一

風雪災

一 一、八九三 二七、〇六九 二二、一七九 一七、七七〇

枯損

一、四一一 七九九 二、〇三〇 六〇五 二、三、〇九六

其他

一 二五六 一 一 一 一

合計

二、九、七二一 三、二、一四八 三、九四、二七三 三、三、五、七七九 三、五、八、四三五

●民林ノ反別

森林

廿二年 廿一年 二十年 十九年 十八年

山地

二二、一、二六四、〇 一九八、二四八、〇 二〇〇、七六九、四 一八一、一八七、六 一九六、五九八、三

平地

二五、二、三三、九 二二、六、四八、一 一一、六、三六、〇 一三、五、三〇、八 一八、七、七七、五

合計

四六五、一、九六、四 三八二、九、七三、八 三七五、四、九九、二 三七一、六、三、八、九 三九七、六、一、四、〇

●銃獵人員

三二

(山林之部)

職 獵
遊 獵
合 計

廿二年	廿一年	二十年	十九年	十八年
二,九四六	二,三九一	二,三〇四	一,九五九	一,九〇三
五	四	二	一	一
二,九五二	二,三九五	二,三〇六	一,九五九	一,九〇四

鑛業之部

●有鑛質ノ製煉高

金 銀 銅 鐵

銀

●無鑛質ノ掘採高

廿二年	廿一年	二十年	十九年	十八年
一四、一六〇	七八三	五六六	一三五	二六八二
一	一	一	一	一
一四、一六〇	七八三	五六六	一三五	二六八二

硫 明 石 雲 石 陶 山

黃 礬 油 母 炭 土 鹽

●鑛泉ノ性質

廿二年	廿一年	二十年	十九年	十八年
七、八三六	六、五四三	五、九一九	五、二八六	二、八〇〇
三、一五〇	四、二八〇	六、一六〇	五、九九〇	一、九九〇
九二二石	八八八	七六一	五四〇	四、二五五
一	一	一	一	一
三、一五〇	四、二八〇	六、一六〇	五、九九〇	一、九九〇

單純泉 酸性泉 炭酸泉 鹽類泉 硫黃泉

南佐久郡

北佐久郡

三三 (鑛業之部)

溫	冷	溫	冷
一	一	二	三
一	一	二	三
一	一	二	三
一	一	二	三

絹織物	一五、二五八	五三、二三四	九二、六二五	九、五六九
絹綿交織	七、五六九	九、一四四	五、五六二	一四二
木綿織物	九三、〇九五	七六、九四九	八、三九四、〇四五	六三、一四六
麻織物	一五、五九二	六、二五〇	五〇〇	五
絹麻及織物	六、九六五	二、六七五	一〇九、一四九	一七八、九八一
雜織物	二〇〇	一〇〇	六、一八二	一、一〇〇
絹織	三三五	一、四七六	四、七五三	三、一五六
帶絹交織	三、三三三	一、二九八	一、四、六六三	三、三三三
地絹織物	一、六三〇	五八〇	?	三、七八〇
內山紙	二七、二二二	五八〇三九	一、五二〇	一、七六四
半紙	五二、九八五	四七、三四〇	七四、〇〇〇	二、四〇〇
雜紙	?	一一五、〇〇六	一二、〇五七	六、〇八五
精酒	廿一年度 一五二、七八五	二十年度 一五二、五二七	十九年度 一三四、七八四	十八年度 二〇四、九九一
酒類釀造高	廿一年度	二十年度	十九年度	十八年度
鐵				
硝				
靴				
竹				
陶				
權				
斗				
煙				
煉				
瓦				
疊表				
琉球表				
吳				
薩				
草				
瓦				
量				
衡				
器				
工				
子				
器				

濁酒	五四	五四	五六	五一	三三
燒酎	七九三	七九四	七二四	四九一	五六二
味淋酒	一一三	一一三	九〇	八七	八二
銘酒	二五	二五	一八	五	八
釀造石高	廿一年度 二二、六八〇	二十年度 二二、六八〇	十九年度 一八、八八一	十八年度 一〇、二三五	
全營業人	二六五	二六五	二九五	三三四	
製出代價	廿一年度 二八二、三三六	二十年度 二八七、六一五			
全營業人	四、九六一	五、三〇二			
土功之部					
●道路ノ延長	延長	坪數			
●菓子ノ製造	廿一年度	二十年度			
●醬油ノ釀造					
廿一年度工費					

國道	一五二、九一九	三九四、〇三八	一五、七七六
縣道	五一三、七九一	九〇五、一八八	二二、五四四
里道	八、二七四、九六四	九、八八四、八三五	三一、三四八

●橋梁費

國縣道ニ架ス	廿一年度 三三、八七三	二十年度 一六、三九二	十九年度 九、三五四	十八年度 九、一四二	十七年度 二二、二七〇
里道ニ架ス	廿一年度 六、七七五	二十年度 一〇、九七二	十九年度 七、一一九	十八年度 九、六五六	十七年度 九、一四八

●堤防ノ築造及修繕費

千曲川	廿一年度 三五、六〇〇	二十年度 一三、五〇九	十九年度 一〇、五八五	十八年度 五八、四〇九	十七年度 三四、四八七
犀川	廿一年度 六四、七四二	二十年度 二六、三九八	十九年度 一八、三七三	十八年度 四二、三七五	十七年度 二二、二七八
天龍川	廿一年度 三二、二五二	二十年度 一八、八二一	十九年度 二六、五五五	十八年度 三四、五四六	十七年度 三八、八八六
木曾川	廿一年度 二二二	二十年度 一	十九年度 一	十八年度 五七	十七年度 一、〇五〇
姫川	廿一年度 五	二十年度 一	十九年度 一	十八年度 一	十七年度 一四六
釜無川	廿一年度 一九	二十年度 一	十九年度 九〇二	十八年度 九二六	十七年度 六四五

合計	二二一、八五〇	五八、七二八	五六、四一五	一三六、三三三	九七、四九二
----	---------	--------	--------	---------	--------

●溜池及水路

溜池	個所	現在	修繕	修繕費
堰	個所	一、二三三・五反	一五二	二、三四五
溝渠	延長	四、三六〇	六六二	七、五一六
開樋	個所	九二二、〇六六	三三二、七〇五	六、三五四
放水	箇所	八、二九八	九三八	一、二二六
溝渠	延長	一、八六二、五七九	四八二、〇三九	二八五
開樋	個所	五八九	一二七	一〇
放水	箇所	三一三	八九	
溝渠	延長	八一、二六八	六、七〇四	
開樋	個所	五五	二六	

商業之部

●諸會社
 (土功之部) (商業之部)

社名	社數	資本金	社名	社數	資本金
蠶種販賣會社	一五	九、二〇〇	水產物販賣會社	五	二、九〇〇
養蠶種、繭、生絲會社	五	一四、四五五	肥料賣買會社	一	二〇〇
社桑、苗、等賣買會	四	二、四〇〇	依賴品賣買會社	一	一、五〇〇
桑及其他苗販賣會社	二	一、二〇七三	物產賣買會社	一	五、〇〇〇
牧畜會社	二	一〇、六六〇	米穀依托販賣會社	一	五〇〇
牛馬貸會社	一	二、五〇〇	印刷會社	七	八、四七〇
養魚會社	一	二、〇〇〇	書籍出版會社	一	八〇〇
殖產興業會社	四	二、九九五〇七	諸工事請負會社	二	一、〇〇〇
貸金會社	一	一〇〇、〇〇〇	竹細工會社	一	二、〇〇〇
元結製造販賣會社	一	一〇〇、〇〇〇			

卸賣	仲買	小賣	雜商
長野市街	一六三	二七三	一、一三三
松本市街	一三三	一三五	一〇四一
上田市街	一五	二〇八	一二九〇
		二〇	一、二〇四
			八

飯田市街

其他 一六三 二七三 一、一三三 四六〇
 二五三七 一〇、三五七 四一、九二九

貨幣融通ノ部

銀行

第十四國立 第十九國立 第六十三國立 第百十七國立 私立
 四十國立私店

本支店數

株 金 一五〇、〇〇〇 二〇〇、〇〇〇 一五〇、〇〇〇 一〇〇、〇〇〇 一、二四一、七七〇

預 金 九三、〇八二 二、二四五、四七二 六八六、四九九 二二、五四七 九〇四一、八九四

貸 金 六九、二七二 三、四五四、二〇〇 五三三、七四一 六〇、八五九 二九八〇、四五〇

爲換振出金 四〇七、五五八 一、三〇〇、三二八 七五五三八 三六、八三七 四、七〇一、二六三

全受込金 一〇一、六〇九 七八五、二二一 七三、〇七六 三九、三一七 一、〇三五、二五九

銀行ノ諸手形

第十四國立 第十九國立及 第六十三國立 第百十七國立 私立
 四十國立支店

割引手形 貸出 二六〇、〇 三三、八九二 一三、五〇三 四三、二一七
 取立 七五、九三九 八七一〇 三五、四五八

四一 (貨幣融通之部)

荷爲換	貸出	一九八、九五〇	二、三〇七、二〇六	二、三六〇、三九	一、八八五	一、二四二、六六六
	取立	七、二八五	五八、二三三	三〇、九七七	一、三八五	四七六、一三八
代金取立	貸出	—	—	—	—	—
	取立	—	—	—	—	—
手形	取立	五八	一、二七九	—	—	—
	取立	—	—	—	—	—
		五八〇	五八〇	九、七九一	五九四	九五四

●質屋ノ貸金

店數	廿二年	四八四	廿一年	四七六	二十年	四五九	十九年	四一〇	十八年	四一六
	年末現在貸金	一四七、四九四 ^四	一三三、七九七 ^四	一二四、七〇三 ^四	一二八、七〇八 ^四	一五〇、四三五 ^四				
年中貸金	二九三、九〇二	二九一、三九八	二三七、五七七	二八六、七三五	二四四、三六三					
年中受戻金	一九二、一四六	二二一、七六九	一七九、三二〇	二四三、四四三	一九五、一一					
年中流レ金	一一、五九八	一九、四四六	一三、七九四	二九、五六一	三六、二二五					

●銀行及質屋ノ金利歩合

廿二年

平均

最高

最低

銀行	千圓二付	一〇六、六七〇 ^厘	一一、二四七 ^厘	七、六五六
	百圓二付	一三、五五六	二、四二九	二、四二九
質屋	十圓二付	二、三八七	二六二	一七二
	壹圓二付	二七八	二八	一九

銀行	千圓二付	廿一年	二〇七、五三四 ^厘	二十年	一一八、三五八 ^厘	十九年	一〇八、一九五 ^厘	十八年	一一八、五〇〇 ^厘
	百圓二付	一三、七三七	一三、九二八	一三、〇六六	一三、九六五				
質屋	拾圓二付	二、九八二	二、二九八	二、三七〇	二、四〇〇				
	壹圓二付	三三八	二五六	二六九	二六一				

賃錢及物價之部

●職工及諸雇人ノ賃錢

農作	男(月)	二、〇〇〇 ^厘	一、八〇〇 ^厘	一、四〇〇 ^厘	上給	中給	下給
	女(リ)	一、五〇〇	一、三〇〇	一、〇〇〇	上給	中給	下給
農作	男(日)	一八〇 ^厘	一五〇 ^厘	一二〇 ^厘	上給	中給	下給
	女(リ)	一四〇	一一〇	八〇	上給	中給	下給

(賃錢及物價之部)

家	瓦	疊	建	養	養	製	機	大	左	石	木	染		
根	刺	具	具	登	登	茶	織	工	官	工	挽	物		
職	職	職	職	男(日)	女(日)	男(月)	女(月)	職	職	職	職	職		
二〇〇	二〇〇	二〇〇	二〇〇	二〇〇	一五〇	一六〇	三〇〇	二〇〇	二〇〇	二〇〇	二〇〇	二〇〇		
二〇〇	二〇〇	二〇〇	二〇〇	一八〇	一三〇	二五〇	三〇〇	一八〇	一八〇	一八〇	一八〇	一六〇		
一八〇	一八〇	二〇〇	一八〇	一五〇	一〇〇	二〇〇	二五〇	一三〇	一三〇	一三〇	一三〇	一三〇		
綿	烟	版	船	經	指	和	洋	鍛	陶	漆	酒	醬	油	菓
草	草	工	大	師	物	服	服	冶	器	器	造	造	造	子
職	職	職	職	職	職	立	立	職	職	職	職	職	職	職
一八〇	二〇〇	二〇〇	二八〇	二五〇	二五〇	二五〇	二五〇	二〇〇	二〇〇	二〇〇	二〇〇	二〇〇	二〇〇	五〇〇
一八〇	一八〇	一八〇	二五〇	二〇〇	二〇〇	三〇〇	一八〇	一七〇	一七〇	二〇〇	二〇〇	二〇〇	一八〇	四〇〇
一五〇	一八〇	一八〇	二〇〇	二〇〇	二〇〇	二〇〇	一五〇	一五〇	一五〇	一五〇	一五〇	一五〇	一五〇	三〇〇

活版植字(日) 三〇〇 二五〇 八〇 下下 男(月) 二〇〇〇 一五〇〇 一〇〇〇 二〇〇〇
 日雇人足(日) 二五〇 二〇〇 一五〇 女(月) 二〇〇〇 一〇〇〇 五〇〇

日用品平均相場
 廿二年 廿一年 二十年 十九年 十八年

立	精	鹽	味	醬	漬	梅	大	小	裸	秣
米	米	米	油	油	物	干	麥	麥	麥	葛
(一石)	(一石)	(同)	(一貫目)	(一石)	(一樽)	(同)	(二石)	(同)	(同)	(二貫目)
五・八〇六	六・七三四	三・七〇五	一・八三	一〇・〇〇〇	一・六五〇	三・六〇〇	二・七五五	四・四九九	二・八七九	一・三
四・九四七	五・二七三	二・三三三	一・七二	九・三三三	一・〇〇〇	三・〇〇〇	二・九九三	五・〇四七	二・四〇〇	一・三
五・九八一	六・六一〇	二・八五二	一・九三	九・三三三	一・〇〇〇	二・五〇〇	三・六五八	五・〇八一	三・八〇〇	一・三
六・三八〇	七・〇七一	三・〇一一	一九〇	九・七〇八	一・〇〇〇	四・五〇〇	三・七三二	五・四三九	三・九〇〇	一・三
六・四九九	七・二二二	三・〇七八	一九四	一〇・一三七	一・三三〇	三・〇〇〇	三・七七八	五・二三八	四・七〇〇	九

四五 (賃錢及物價之部)

松薪(同)	一四	一五	一五	一四	二五
堅薪(同)	二六	二五	二七	二八	三四
炭(同)	三七	四〇	三八	三三	二九
石炭(一噸)	一・二〇〇	一・二〇〇	一・二〇〇	一・二〇〇	一・三〇〇
藁(一貫目)	一三	一三	一三	二二	一四

交通之部

●街道ノ里程

第九號線國道	自群馬縣管轄境 至新潟縣管轄境	二十七里三十一町二十五間二尺
第七號線	自北佐久郡追分驛 至岐阜縣管轄境	四拾三里二拾一町二拾間一尺
甲州街道	自北佐久郡小諸驛 至山梨縣管轄境	拾三里廿三町三拾九間
北國西街道	自更級郡篠ノ井驛 至東筑摩郡洗馬驛	拾六里三拾五町四拾二間四尺
甲州街道	自諏訪郡下諏訪驛 至山梨縣管轄境	八里四町拾七間

保福寺街道	自東筑摩郡岡田驛 至小縣郡上田驛	九里廿七町八間四尺
三州街道	自東筑摩郡村井驛 至愛知縣管轄境	三拾三里八町五尺
野麥街道	自東筑摩郡松本驛 至飛騨國境	拾三里廿一町四間三尺
糸魚川街道	自東筑摩郡松本驛 至新潟縣管轄境	二拾二里四町七間二尺
權兵衛街道	自西筑摩郡宮越驛 至諏訪郡金澤驛	拾四里三拾町四拾四間三尺
遠州街道	自下伊那郡飯田驛 至愛知縣管轄境	拾三里三町拾六間五尺
上州富岡街道	自南佐久郡中込驛 至群馬縣管轄境	三里二拾八町拾間一尺
岡谷街道	自上伊那郡松島驛 至諏訪郡下諏訪驛	五里拾町四拾七間四尺
諏訪街道	自小縣郡上田驛 至小縣郡長久保驛	四里一町十三間
大町街道	自上水內郡長野驛 至北安曇郡大町驛	拾二里拾一町五拾一間一尺

(交通之部)

新町街道	自更級郡篠ノ井驛 至上水内郡新町驛	三里拾三町三拾五間一尺
谷街道	自埴科郡屋代驛 至新瀧縣管轄境	二拾二里四町四間四尺
武州街道	自南佐久郡下中込驛 至群馬縣管轄境	六里三拾五町五拾九間二尺
大平街道	自下伊那郡飯田驛 至西筑摩郡妻籠驛	七里拾六町五拾九間
須坂街道	自上水内郡長野驛 至上高井郡須坂驛	二里一町四拾八間
松代街道	自更級郡丹波島驛 至埴科郡松代驛	一里三拾一町三拾六間二尺
上州前橋街道	自上水内郡新町驛 至群馬縣管轄境	拾里拾四町廿一間四尺
直江津街道	自下新瀧縣管轄境 至新瀧縣管轄境	二里廿五町廿七間一尺
岐阜街道	自下伊那郡根羽驛 至愛知縣管轄境	三拾四町四拾一間二尺
秋葉街道	自下伊那郡飯田驛 至靜岡縣管轄境	拾一里拾四町九間二尺

妻科街道 自上水内郡長野驛
至上水内郡南長野

拾八町四拾三間四尺

● 瀛車鐵道

自新瀧縣管轄境
至輕井澤停車場

哩鎖輪
六九・二七・〇〇

複軌里程
哩鎖輪
五二八・二七

敷地
六三九・三七二坪

● 瀛車ノ乘客荷物及賃錢

乘人	員	出	入	乘	客	荷	金
柏原外十一停車場	五八七・三七〇	五八九・七七九	四六四・四九三	一〇三・五六七	四八四	一五八・四一九	四四・五〇〇
一停車場	四二・三九三	四一・三九三	四一・三九三	四一・三九三	四一・三九三	四一・三九三	四一・三九三

● 船車及陸荷ノ發着

馬車	廿二年	廿一年	二十年	十九年	十八年
人力車	七八	八九	八六	九三	一一一
荷車	二・七三二	二・九二〇	二・八一四	二・七七二	二・八二二
解漁船及小廻船	二四・六三五	二三・二三八	二一・四九三	一七・七二一	一六・〇三二
船	二・二二一	二・〇六八	八・三一・四四九	五・一三三・八二一	四・六四六・一四三

四九 (交通之部)

免稅船

發荷

六二九	六三八	九三九	二三五四	四、五五八、〇〇八	三、九三四、三一
五、九二四、四九一	五、八二一、二九一	二〇五三	二、〇一四	一、九二一	一、六三二
八、七三〇、二九三	八、六五二、〇五四	五九六	五六二		

●郵便

廿二年 廿一年 二十年 十九年 十八年

局數

九四	九五	九七	九七	九七
----	----	----	----	----

函數

八二一	七九一	八四二	七一〇	八五五
-----	-----	-----	-----	-----

受取所

五	五	四一	四二	五
---	---	----	----	---

切手賣下所

八〇二	七六五	七一六	七一九	八二二
-----	-----	-----	-----	-----

郵便物

發	三、六九七、四〇七	三、五六五、一七三	二、九七九、二〇二	二、三八三、八七二	二、一三六、二九四
着	四、八七六、〇六五	四、三五四、八一六	三、七一一、四〇七	三、一六六、六九〇	二、八六三、四四四

●電信

廿二年 廿一年 二十年 十九年 十八年

局敷

三	一〇	一〇	一〇	一〇
---	----	----	----	----

發信

四一、七七二	四〇、〇二二	三六、九五二	三六、六九七	三三、三九二
--------	--------	--------	--------	--------

着信

四九、三七七	四〇、六八八	三八、八〇七	三八、九九〇	三五、八七七
--------	--------	--------	--------	--------

貯蓄之部

●備荒儲蓄物

通貨

公債証書

粃

麥

二十一年度	六九、三〇八	三〇二、八一五	六〇四	七、六六〇
二十年度	四一、二〇七	二七二、九一五	六〇四	七、六六〇
十九年度	二五、八〇〇	二二六、三二五	四、八四二	三、九八四
十八年度	五、二四八	二〇三、一七〇	五、二七一	四、一四二
十七年度	二二、六九二	一五八、〇六〇	五、二七一	四、一四二

●備荒儲蓄金ノ收支

收入金	一〇三、四五八	九六、三〇二	八五、七二一	六二、二二五	七八、三一五
支出金	三四、一四九	五五、〇九五	六一、五六一	五七、三四二	六二、七一四
受貸助人員	三、四〇九	二四一	二三八	一、二四九	一、〇〇〇

(貯蓄之部)

●町村儲蓄物

組	町	村	人口	通	米	粉	麥	粟	雜
廿二年	廿一年	二十年	十九年	十八年	廿二年	廿一年	二十年	十九年	十八年
七二七	九七七	九一一	一、五二八	一、三七二	一〇九	四四七	四五六	四七二	五六二
七八八、〇〇一	七九五、三六三	七八八、九〇八	七三五、八四八	六三六、四九九	七四、九四四	五二、〇六一	七五、五〇三	四七、六一一	二四、八二六
六六一	六六八	一、〇一三	四〇一	四〇一	二九、六八三	八二、〇三八	四八、七二〇	三三、六六一	四二、五〇七
五、二九二	二四、六九一	三三、七八八	一一、二四九	八、一三二	二九	三五	二九	三一	二四四
一、四六九	一、三八八	八、三二九	一、四三三	一、四〇〇	●穀	●銀行及會社ノ貯金	●店數	●年末人員	●年末現金
廿二年	廿一年	二十年	十九年	十八年	廿二年	廿一年	二十年	十九年	十八年
八	二、七二八	一七一、五六六	一九三、一〇〇	一四七、五二〇	九	二、五四三	二二、三三七	一四四、二五八	一三七、六五九

●郵便貯金

預所數	新規預人	預り度數	拂渡度數	預り金額	拂渡金額
廿二年	廿一年	二十年	十九年	十八年	廿二年
七五	七五	七五	二六	一一〇	四、七七八
四、七七八	四、二九三	四、六〇八	六、〇九一	三、八九四	四八、六九〇
五、三九三	四、〇九三	四九、八八三	四六、三〇九	一九、九八三	一八三、〇三四
一七六、九七七	一三七、九三一	一八二、七六五	一六二、七一三	九三、三五九	一七六、八九七

●慈惠及褒賞之部

●救濟所

所在地	創立	創立費	資本金	敷地坪數
(貯蓄之部)	(慈惠及褒賞之部)			

養育院(私)

上水内郡 長野町 明治十六年三月

二六六・七〇二

五、〇〇〇円

六〇坪

●救濟所現在人員及救濟費ノ收支

廿二年 廿一年 二十年 十九年 十八年

養育院

男 女

合計

廿二年 廿一年 二十年 十九年 十八年

養育院

收入 支出

廿二年 廿一年 二十年 十九年 十八年

●國費救恤ノ人員

廿二年 二十一年 二十年 十九年 十八年

癩疾

廿二年 二十一年 二十年 十九年 十八年

老衰

廿二年 二十一年 二十年 十九年 十八年

疾病

廿二年 二十一年 二十年 十九年 十八年

幼弱

廿二年 二十一年 二十年 十九年 十八年

棄兒

廿二年 二十一年 二十年 十九年 十八年

●國費救恤ノ米高及代金

廿二年 廿一年 二十年 十九年 十八年

米高

廿二年 廿一年 二十年 十九年 十八年

●受賞者ノ成績

廿二年 廿一年 二十年 十九年 十八年

人命救助者

廿二年 廿一年 二十年 十九年 十八年

德行

廿二年 廿一年 二十年 十九年 十八年

金穀寄附者

廿二年 廿一年 二十年 十九年 十八年

寄附金額

廿二年 廿一年 二十年 十九年 十八年

●賞與品

廿二年 廿一年 二十年 十九年 十八年

褒狀

廿二年 廿一年 二十年 十九年 十八年

(慈惠及褒賞之部)

褒詞	一三三二	四、四四一	三、九五五	二、九四一	一、八二八
銀杯	一	二	二	一	二
木杯	一、六二三	四九五	六九三	五七三	一、〇五七
金圓	二、七四	三、四	三七四	二、四	一、〇九四

衛生之部

●醫師產婆及鍼灸

內外科	七六五	七四七	七四二	八四五	八五六
專門	一四八	一四三	一四九	二五	三〇
產婆	一三〇	一二五	一一七	一一五	一二七
鍼灸	三、四七	三〇二	二七八	二四六	二、三九
灸	八二	五七	四七	三五	三五

●病院ノ患者

長野病院 (公)	八、六八三	七、八七五	六、九五三	四、二二八	六、五六一
松本病院 (公)	一、七五一	一、七五三	二、八七一	三、二二八	三、五四七
高島病院 (公)	一、二六五七	一、一四九	九、一四九	六、四一一	九、三三五
池田病院 (公)	一、三三六	—	—	—	—
松川病院 (公)	八三八	—	—	—	—
長野梅毒病院 (縣)	一、〇七九	一、四五七	一、八九四	一、八〇九	一、二一六
松本 (縣)	二六七	三三八	三一六	一七六	一四五
上田 (縣)	四五二	五七二	五八九	四九三	三〇一
飯田 (縣)	七二	一三一	一七五	一六六	一五八
諏訪 (縣)	一二九	一三六	二三一	一七五	二七九
平穩 (縣)	一一一	一〇六	八九	八八	八七
傳染性病	一、六四四	一、五七三	一、二九五	一、四三一	二、七〇六
全身性病	一、六六二	一、三九四	一、四三二	一、三七七	一、五四四
神經系諸病 (衛生之部)	一、七八六	一、四三三	一、五二六	一、一九〇	一、九九五

血行器諸病	三五四	三三三	五五七	八四六	六二六
呼吸器諸病	三、一一八	二、四二七	二、四二九	二、七八九	三、一一〇
消化器諸病	六、九八七	五、二七一	四、七九六	四、七九八	五、一三四
泌尿生殖器病	一、四〇六	一、〇四一	一、〇二八	一、八〇三	一、二六八
小兒病	六六一	四二三	一一六	三三二	二八二
皮膚病附煤毒	一、六〇五	一、七二〇	一、六二八	一、七四六	一、九三六
外科的諸病	六〇四一	五一六二	四、一六六	三、二三五	五、二九六
合計	二五、二六四	二〇、七七七	一八、九七三	一九、五三六	二二、八九七
●種痘人員					
初種	善感 三三、〇七四	廿一年 三〇、八七五	二十年 二九、七八七	十九年 二二、六三二	十八年 六五、四四六
	不善感 一九〇八七	廿一年 三、〇九二	二十年 三、〇六六	十九年 一、八四六	十八年 六、一四六
再三	善感 八〇八〇	廿一年 一一、〇二八	二十年 一九、七四八	十九年 六、一七三	十八年 七五、九〇三
以上	不善感 一六、一〇五	廿一年 二〇、八八九	二十年 四三、九八八	十九年 一六、七二三	十八年 九一、三九九
●死者病症					

傳染性病	廿二年 七三四	廿一年 一、一〇六	二十年 一、三〇五	十九年 二九六九	十八年 一、四八
發育及營養的病	二、八三〇	二、四二一	二、三三三	二、六八七	二、四六一
皮膚及筋病	七七	一四九	一一二	一三七	一六一
骨及關節病	一九一	九四	九六	一〇七	一〇一
血行器病	四九二	五一九	四五二	五三五	四二二
神經及五官病	五、四一五	五、〇四三	四、六六三	四、九七七	五、六七八
呼吸器病	三、八五六	三、六六一	三、三三三	三、六五三	三、九五六
消化器病	五、五一八	五、〇二八	五、一〇〇	六、〇三〇	六、二九五
泌尿生殖器病	五五八	六二〇	六七七	七〇六	六八三
外襲性變死	六二六	五四五	五七八	六一八	五六四
中毒症	一〇	一〇	八	一一	五
原因不詳	一〇	二八四	二四七	一七九	二四〇
呼吸器病ノ内肺病	一、六三〇	?	?	?	?
合計	二二、九三七	一九、四八〇	一八、九三四	二二、六一〇	二二、〇三七
(衛生之部)					

●傳染病及地方病ノ死者

病名	廿二年	廿一年	二十年	十九年	十八年
虎列刺	三	六	八	二、二八二	一
腸室扶私	一八二	一〇二	二四一	二〇一	一九〇
發疹室扶私	二六	一	三	八	三
赤痢	一	三	二〇	二二	七
實布的里亞	一	三三	三六	四二	三七
天然痘	一	三四	一二五	一九	五
脚氣	三五	三一	二二	五	二二
間歇熱	一四	五	一	一	一
合計	二六一	二二四	四四五	二、五七八	二五六
●藥舖及賣藥人					
藥舖	二〇五	二〇九	二二一	二二〇	二二八
藥種商舖	三三九	三三二	二九六	二四六	二二二

賣藥製造
同受賣
同行商

項目	廿二年	廿一年	二十年	十九年	十八年
賣藥製造	一、六八四	五七六	五六四	四五六	四九二
同受賣	二九、四五二	一、九〇七	一、五六二	一、七五〇	二、一五五
同行商	四、五二〇	六六七	五九一	五三八	五三三

●社寺之部

國幣社
縣社
鄉社
村社
境外無格社
境內無格社
合計

項目	廿二年	廿一年	二十年	十九年	十八年
國幣社	一	一	一	一	一
縣社	七	七	七	七	七
鄉社	九一	九〇	九〇	九〇	九〇
村社	一、九八六	一、九五三	一、九五三	一、九五四	一、九五三
境外無格社	四、一五七	四、八八五	四、八八六	四、八八八	四、八八六
境內無格社	二、八五三	四、六八四	四、六八五	四、六八五	四、六八五
合計	九、〇九五	一一、六二〇	一一、六二二	一一、六二五	一一、六二二

●寺院

項目	廿二年	廿一年	二十年	十九年	十八年
寺院	九、〇九五	一一、六二〇	一一、六二二	一一、六二五	一一、六二二

天台淨土聯宗

●神官及住職

國幣社	計									
	天	真	淨	臨	曹	黃	眞	日	時	合
廿二年	一〇〇	二四〇	二四〇	一〇五	五〇八	一三	二三八	二	二	一四六六
廿一年	一〇二	二四三	二四三	九九	五三〇	一五	二四六	二	二	一五二三
二十年	一〇〇	二四三	二四三	一〇一	五三〇	一五	二三七	二	二	一四九九
十九年	九四	二三九	二三九	九八	五一	一五	二四三	二	二	一四六一
十八年	一〇〇	二四三	二四三	一〇一	五三〇	一五	二三七	二	二	一四九九

神官

縣社 鄉社 村社

住職

天台 眞淨 臨濟 曹洞 黃眞 眞日 時合

(社寺之部)

計	計									
	天	眞	淨	臨	曹	黃	眞	日	時	合
廿二年	一四	八八	八八	一八〇	二二一	八三	四五七	八	二〇六	二
廿一年	一四	八八	八八	一七九	一八九	八〇	四五七	一〇	二〇一	二
二十年	九	八二	八二	一九五	二一〇	九二	四九四	一一	二二三	二
十九年	九	七九	七九	一八〇	一九四	八一	四八五	一〇	二〇八	二
十八年	九	七九	七九	一八〇	一九四	八〇	四八五	一〇	二〇八	二

教育及新聞紙之部

●學齡人員及小學校

學齡總員	二十二年		二十一年		二十年		十九年		十八年	
	公立	私立	公立	私立	公立	私立	公立	私立	公立	私立
學齡總員	一九〇、六九六	一〇八、三八九	一八六、六一〇	一〇八、三三二	一八一、九二九	一〇六、三六二	一七六、〇七七	一〇三、三四五	一六四、四八九	一一七、七七〇
不修學	八二、三〇七	八二、三〇七	七八、三八九	七八、三八九	七五、五六七	七五、五六七	七二、七三二	七二、七三二	四六、七一九	四六、七一九
學齡人	七六	七六	五七	五七	五九	五九	五九	五九	七二	七二
百二付不修學	三六	三六	四三	四三	四二	四二	四一	四一	二八	二八
戶數百二付	八六	八六	?	?	?	?	?	?	?	?
學齡人員	七五三	七五三	七四四	七四四	七五〇	七五〇	六〇一	六〇一	八三九	八三九
小學校	公立	公立	公立	公立	公立	公立	公立	公立	公立	公立
私立	六	六	四	四	一	一	三	三	二	二
小學校長	一〇五	一〇五	一三六	一三六	二二七	二二七	一三六	一三六	?	?
小學校職員及生徒	廿二年		廿一年		二十年		十九年		十八年	
(公私立合)	一〇五	一〇五	一三六	一三六	二二七	二二七	一三六	一三六	?	?

訓導 授業生 生徒 卒業生

●師範及中學校ノ教員

尋常師範學校	廿二年		廿一年		二十年		十九年		十八年	
	教員	生徒	教員	生徒	教員	生徒	教員	生徒	教員	生徒
尋常師範學校	二二	一一八	一六	一二九	一七	九九	一七	七九	一六	一四八
尋常中學校	一四	二二一	一四	一九四	一七	二二一	一九	二六八	四〇	二四九
卒業生徒	八	二五	九	二二	四	八	二五	一九	一五	一〇
中途退學生	五〇	二二	一一	二四	—	七	—	—	—	—
諸學校費ノ收支	五〇	二二	一一	二四	—	七	—	—	—	—
教育及新聞紙之部	五〇	二二	一一	二四	—	七	—	—	—	—

●諸學校費ノ收支

(教育及新聞紙之部)

尋常師範學校	廿二年		廿一年		二十年		十九年		十八年	
	收入	支出	收入	支出	收入	支出	收入	支出	收入	支出
尋常中學校	二七、七七二	二一、七八五	三三、五〇七	二八、八六四	二〇、六四三	一九、〇四一	一五、〇九八	一四、七二六	一一、九三七	一一、一七五
小學	一九、二七四	一四、九一九	二四、一七八	一七、六一九	一一、〇一三	一〇、四九〇	一六、二四一	一六、二四一	一一、九九七	一一、一三三
諸學校ノ所有品	三五三、九〇〇	三三六、二七三	三〇二、三九六	二七二、八九二	三三八、二六九	四〇五、七二四	四〇九、二四〇	四〇九、二四〇	四九二、四〇二	四一六、七五二
家屋價	二五、〇七九、五六九		一六、五〇〇、〇〇〇		三二七、〇八八、四五二					
敷地價	八、九〇五、〇〇〇		二、五〇〇、〇〇〇		三五、二四五、二二六					
附屬地價	三、二〇〇、〇〇〇		三、四三〇、〇〇〇		一、六一一、二〇八					
書籍價	七、六五三、八六二		一、五七四、四〇七		六四、七一九、五二二					
器械價	八、九八七、〇三六		三、八九三、五八四		八七、〇一一、二一四					
積金高										二三、一七二、八四九

合 計	二十一年	二十年	十九年	十八年
五三、七四五、四六七	二四、八一〇、九九一	五二八、八四八、二六一		
四八、五九七、〇七六	二〇、五〇二、三九三	四五七、一九〇、四一七		
三五、二〇七、二三六	六〇、二九七、一六	四五二、〇四四、七七九		

●新聞紙及雜誌發行高

信濃每日新聞	信陽日報	愛民	蠶業ノ友	長野縣布達全書	信濃教育會雜誌	信濃法律協會雜誌	風月餘韻	共詢雜誌
廿二年 四三九、一〇四	三〇二、四五三	四、四八六	三、〇六八	一、八六〇	二、八六六	七二四	一、一三六	二七六
二十一年 二八三、八一	三〇四、二八七		一三、〇三一	二、六九〇	八、一五五		一八三	
二十年 二二五、一六〇	二二、五三二			三、六〇〇	四、四九四			
十九年 一三四、七九一	二二、三〇四			三、六〇八	七五六			
十八年 一八四、六五三	一九二、四五二			一、九二八				

光華雜誌
教友
みたから

二、四七一
二九七
一、六三三

警察ノ部

●部署及派出所數

警察本部	廿二年	廿一年	二十年	十九年	十八年
警察署	一	一	一	一	一
警察分署	一五	一三	一三	六	六
全駐在所	二二	二五	一八	三〇	三〇
警察官	三三九	四三三	六〇	九	九
警察部長	廿二年	廿一年	二十年	十九年	十八年
警察部	一	一	一	一	一
警察部	三三	三三	一七	二二	三三

警察部補査

合雇計

警察部	三三	三九	四六	四四	四九
巡査	六三一	六〇〇	六〇三	五九九	五七〇
合雇	九	三九	四〇	四〇	七九
計	七〇五	七〇二	七〇七	七〇五	七三二

●盜難ニ罹リシ家數及人員

強盜ニ遭ヒシ家	廿二年	廿一年	二十年	十九年	十八年
家	一〇七	一三九	一三二	一五九	二一一
人員	三九	五四	六三	七一	一三四
竊盜ニ遭ヒシ家	七、八九四	八、一三五	一〇、四五六	一一、一六九	七、六九一
家	六一九	六七四	四〇六	四〇九	二二
人員	二五二	二二七	一四六	一三九	四〇

●盜難ニ罹リシ財産ノ價額

貨幣	廿二年	廿一年	二十年	十九年	十八年
穀類	一五、六九八円	一四、二五七円	一四、八七〇円	一四、八九六円	一二、八九九円
價	四、四八六	四、〇四四	六、三九八	一七、六〇四	七、六三三

(警察ノ部)

衣類價	二九、五七七	二二、六八三	二〇、八四八	一五、二七〇	一四、二八七
其他ノ價	二二、八八三	二四、〇四九	二六、〇五九	一八、八九〇	一七、二二五
合計	七三、六四四	六五、九三三	六八、一七五	六六、六六〇	五二、〇四四

●變死人員

自殺	二〇〇	一六〇	一九四	一七七	二二七
誤害	二四	二七	一六	二一	二七
天災	三〇四	二五一	二五一	一三二	二二五
獸害及虫害	九	一五	五	六七	六四
途上發病	三四	四一	三九	四六	四三
飢餓	五	一一	一九	二〇	?
不詳	一九	二二	一八	二二	二六
合計	五九五	五三三	五四三	四八五	六一二

●途上ニテ保護セラレシ人員

棄兒	二二	六	一六	一五	二二
迷兒	八〇	一三一	八〇	六三	五〇
途上發病者	五四	六三	二五	四三	三五
癲狂者	二六〇	一〇二	六八	一八	四八
酩酊	三六七	三〇五	二〇五	五〇	六六
合計	七七二	六〇七	三九四	一八九	二二〇

火災ノ度數	廿二年	廿一年	二十年	十九年	十八年
失火	三八一	三七四	三四一	三一九	三七〇
放火	二〇三	一五二	一五五	二二五	六四
雷火及不審火	一〇二	一四〇	一二五	一五〇	一四八
燒失軒數	一、〇七七	二、六八六	一、〇九六	四、三三二	七三七
燒失建坪數	二二、四七三	六四、四四二	二九、八四七	二九〇、二八六	二五、七六七

●就捕犯罪人員

七二 (警察之部)

無罪 免訴 拘留	●違警罪處斷人員									
	現行犯		准現行犯		非現行犯		自首		合計	
	男	女	男	女	男	女	男	女	男	女
廿二年	三、六七一	三三二	一、三八八	一一一	五七二	五二	二、五〇〇	一六七	八、七九三	一六七
廿一年	四、一〇七	五八一	一、四三一	一五五	四七七	五七	三、七二八	二四〇	一〇、七六六	二四〇
二十年	五、四六〇	三八七	一、二〇四	八八	七四〇	三八	一、八九四	八九	九、八〇〇	八九
十九年	一、〇五九	六六	九二四	七三	九三三	四七	二八三	三三	三、四一七	三三
十八年	一、〇五二	五六	一、六〇九	一〇五	七九八	二八	三三一	二六	三、九九五	二六
廿二年	二、二四	七六	一、二九	六四	六四	五〇	九三	九八	二、二四	九三
廿一年	七六	六一	七五	六一	七五	六一	七五	六一	七五	六一
二十年	六四	六四	六四	六四	六四	六四	六四	六四	六四	六四
十九年	六四	六四	六四	六四	六四	六四	六四	六四	六四	六四
十八年	五〇	四	一〇七	四	一〇七	四	一〇七	四	一〇七	四

科	合計	廿二年	廿一年	二十年	十九年	十八年
料	五、二三七	八、七八七	六、〇一〇	三、五六五	三、〇六一	
計	五、五五二	八、九九九	六、二六〇	三、七七九	三、二二二	

●監視人員

附加刑監視	特別監視		合計	廿二年	廿一年	二十年	十九年	十八年
	輕	重						
罪	一、四九九	一、四五一	二、九四〇	八	二	二	一	一
罪	二二	一〇	三二	四	六	一	四	二
合計	一、五三五	一、四七五	三、〇一〇	一二	八	三	五	三

●政談演說

演題	認可		不認可		合計	廿二年	廿一年	二十年	十九年	十八年
	可	不可	可	不可						
演說人員	二、二二九	四七〇	一五七	九七	三、〇九六	二	二	二	二	二
解散全會	二〇	二二	二〇	二二	四二	二	二	二	二	二

禁止管内全國

●民有ノ銃砲及彈藥ノ賣買

軍銃	軍銃	獵銃	獵銃	火藥	火藥
銃	銃	銃	銃	發賣	發賣
買	賣	買	賣	買	賣
廿二年	廿一年	二十年	十九年	十八年	
七、四〇九	七、一八八	?	?	三、九六七	五、五四三
三三、〇二〇	三三、二七〇	?	?	一七、六六七	一七、九一四
三	六三	三三	二二	二	一四
二一	五〇	二八	九	九	九
二一	一四〇	四五	二四	二四	三〇
三三	一一〇	三〇	三三	三三	二九
七七〇	一一、三三七	七六三	七、〇三九	二、六五三	
五、四三九	一、八五六	五一五	九、七〇九	二、〇七〇	
四三	三〇	七			
六〇〇	七五	四八			

●警察費 (警察之部)

雷管	彈丸	貨座敷	娼妓	一年間開業	一年間廢業	年末現在
買	賣	買	賣	買	賣	買
廿二年	廿一年	二十年	十九年	十八年		
一三七、五四一	一一九、〇六四	四四、七六〇	二〇、五七五	二五〇		
八四、五四〇	一四七、二〇五	四九、三〇〇	四八、四九三	二九、九五八		
一五七	一八三	一六六	一六〇	一六九		
三〇	二九	五二	二七	三〇		
二七	三六	四六	三六	三九		
廿二年	廿一年	二十年	十九年	十八年		
八三二	七八〇	七八五	七六七	七五四		
三四二	二九〇	三一五	二二二	二四七		
二九〇	二八八	二九七	二〇九	二五九		

元	廿一年度	二十年度	十九年度	十八年	十七年
支拂高	一九九九	一四五、二三七	一六一、二八一	一一四、七〇七	一五〇、〇七二
差引殘高	一九九九	一三八、七四六	一五四、三〇〇	二〇九、二三八	一四九、九九七

監獄之部

監獄官

典獄及副典獄	廿二年	廿一年	二十年	十九年	十八年
書記	七	八	九	二	二〇
看守長及看守副長	四	三	四	四	一
看守	一三八	一三六	一五二	一六一	一六六
雇女監取締	二九	三〇	三四	二八	四二
教誨師	三	四	六	四	三
醫師	六	七	七	六	二

授業手	一〇	一〇	九	三	三
押丁	七八	七六	九三	九八	一三八
使丁	二二	二二	一四	一七	二七
合計	二九七	二九六	三三八	三三六	四〇四

監獄ノ敷地及建物

長野監獄	敷地	監房	一坪人員	工場	一坪人員
上田監獄	一一、二七二坪	三五八坪	六〇人	七四九坪	八人
松本監獄	五、三五四	九一	二六四	八三	二〇八
飯田監獄	五、三九八	二〇六	一三五	二三三	八八
合計	二四、〇〇三	七二六	一、七四	一、二二三	一、三二

在監人員

未決	廿二年	廿一年	二十年	十九年	十八年
已決	二一九	二〇五	二二二	三二二	五〇四
(監獄之部)	九四四	九三五	九三二	一、一〇九	一、二九四

絕屏	信	禁食	減室	施鉢	呵責	計	監獄ノ經費	俸給	雜給	廳費	未決囚諸費	已決囚諸費	懲治者諸費
一	一	一九	一九五	二五	六	廿一年度	二一九〇七	二一九〇七	二〇、四九九	五、六四二	四、八〇六	二、五八七	一
一	一	一九	一九五	二五	六	二十年度	一三、六七五	一三、六七五	二四、〇七四	六、七四五	四、八四二	二四、五七八	一
三	三	八	一七三	一七	一	十九年度	一六、四五二	一六、四五二	二六、五九〇	九、九三六	七、一七〇	三三、五二三	七
一	一	二	一二六	四	一	十八年度	一一、四九〇	一一、四九〇	二二、六二二	六、四七七	五、九一三	二五、一七八	一
一	一	二	二二七	一四	一	十七年度	一〇、三二七	一〇、三二七	二二、一三八	八、八八七	五、八七五	二八、七六八	六

別房留置其他ノ費	二〇六	四〇八	八九六	五六三	四六五
建築費	一一、七九〇	二、五〇二	五、四九八	七〇九	五、八〇六
修繕費	一、三六〇	一、六五三	一、四二四	三、〇九九	二、四五五
合計	七七、七九〇	七八、四七七	一〇一、四九五	七六、〇五一	八四、七二七

縣會及町村會ノ部

●縣會議員常置委員及選被選舉人

縣會議員	廿二年	廿一年	二十年	十九年	十八年
常置委員	四五	四五	四五	四五	四五
撰舉權者	七	七	七	七	七
被選舉權者	四三、〇六〇	四三、二九二	四三、二九二	四一、二五八	四四、七九一
常置委員月手當	二〇、〇三三	一八、三七四	一八、三七四	一八、四一六	一七、八一三
	四〇円	四〇円	四〇円	四〇円	四〇円

●縣會ノ開會日數及議事件數

(縣會及町村會之部)

開會日數	廿二年	廿一年	二十年	十九年	十八年
通常	三〇	二二	二五	二五	四八
臨時	一六	二五	一四	一四	一二
通時	三四	三一	三〇	二二	四四
臨時	四七	九	五	一五	九

議事件數

● 町村會議員及選被選舉權者

町村會議員	廿二年	廿一年	二十年	十九年	十八年
選舉權者	四、四五二	五、五三四	一、六九六	三、六九二	四、五八〇
被選舉權者	一三七、二五五	一九四、一三六	一六五、七九四	一六二、一五七	一七四、三〇八
選被選舉權者	?	一七二、八三一	一四八、八五九	一四八、一〇五	一六一、〇五三

兵事之部

● 兵員

常備現役	廿二年	廿一年	二十年	十九年	十八年
同豫備役	一、二二三	一、五一〇	一、八二四	一、二五六	一、一〇〇
後備役	二、四二三	二、二六〇	二、三八八	二、一一一	一、七七八
歸休兵	三二四	一	一	一	一
海兵	一八	三	一	二〇	一六
徵兵	二、三六六	一、〇二〇	九七二	八二四	九一三

歸休兵

● 徵兵

壯丁總員	廿二年	廿一年	二十年	十九年	十八年
徵集人員	九、三三〇	一、四九〇	一〇、九二一	一〇、五二九	九、八八八
除役	二、一八二	九、二五二	八、〇五九	七、六八〇	七、四二四
延期猶豫其他	四	五	七	六	九
徵發物件	七、〇四四	二、二三三	二、八四五	二、八四三	二、四五五

各戶坪數

六、九〇三、九三二

學校坪數

八四二

桶

一、五四三

人夫

三〇〇、七八〇

水車場

五六、八八七

工

一、九九五

貸庫

七五一

大工

六、三〇五

木

二、一八三

官廩

一、四八〇

石工

七、二五五

靴工

六一

(兵事之部)

六三八

工

一、〇九〇

靴工

二九

寺院	軒數	一、五〇五	鞍	七
	坪數	八八、三六六	縫	四〇七

病院
●歲入出
●國稅部

地得租	廿一年度	一〇、一七〇、八二四	二十年度	九六六、二二三	十九年度	九八六、五八八	十八年度	九七九、五八二	十七年度	九八三、七五六
酒造稅	廿一年度	一九、八〇七	二十年度	二〇、六一五	十九年度	—	十八年度	—	十七年度	—
煙草稅	廿一年度	六三六、〇二七	二十年度	六三四、六八〇	十九年度	四四三、〇七七	十八年度	二二、九四三	十七年度	五五一、七一九
醬油稅	廿一年度	五二、七九八	二十年度	五四、五六六	十九年度	二六、九七二	十八年度	一〇、八二七	十七年度	二七、七九八
菓子稅	廿一年度	二二、六七三	二十年度	二二、〇四〇	十九年度	二〇、四〇三	十八年度	一一、八七四	十七年度	—
菓稅	廿一年度	二〇、九七八	二十年度	二二、三三二	十九年度	一七、三四一	十八年度	一二、七五二	十七年度	—
証券印紙稅	廿一年度	三〇、〇〇五	二十年度	一六、五七八	十九年度	一八、六〇一	十八年度	一四、六〇三	十七年度	一六、四一四
訴訟用印紙稅	廿一年度	二二、四二〇	二十年度	二二、五〇五	十九年度	二二、八七三	十八年度	一三、六三三	十七年度	二二、二五二
船稅	廿一年度	六九〇	二十年度	七〇四	十九年度	六八八	十八年度	六一一	十七年度	四五五

車稅	一六、六五一	一五、七八五	一四、三三九	一二、六一九	一〇、八四八
國立銀行稅	二、二四〇	二、二四〇	二、二四〇	一、二二〇	二、二四〇
度量衡稅	四〇	五〇	三九	一八	二五
牛馬賣買免許稅	二、三〇五	二、三二〇	二、二五二	二、三三六	二、五八五
銃獵免許稅	二、八三二	二、三三二	二、〇三二	二、〇〇三	二、四四六
鑛山稅	—	—	—	四一	二七六
賣藥稅	九、四六六	九、二九八	八、四六五	五、六三四	七、五五〇
版權免許料	—	—	—	二四	九
商標登錄手數料	—	—	—	一三〇	一一〇
專賣免許料	—	—	—	二〇	—
舊稅追納	—	—	—	二	—
合計	一八四六、〇一四	一七、二二五	一五、五六一	一四、九〇七	一六、二七、四八四

●國庫支出ノ縣費

本廳	廿一年度	一、一〇、四六六	二十年度	一一、五七八	十九年度	二二、八五六	十八年度	六三、八一〇	十七年度	七四、五三五
----	------	----------	------	--------	------	--------	------	--------	------	--------

國稅徵收費	五八、六六九	四九、四二四	五二、〇一九	四一、一五五	三七、六二一
國債費	—	—	—	—	—
賞勳年金	九〇〇	八五八	一三九、三二八	四七九	九七一
恩給	二、二二七	一、七〇六	二、二三一	六三〇	八九二
非職俸給	二、四九九	二、一七五	一、二七〇	—	—
神社費	一、九二五	一、九二五	二、〇三三	一、〇二七	一、三二七
集治監費	一、六〇六	一、六七〇	六七五	二三四	四一一
備荒儲蓄補助	—	—	二一、五二四	一五、七九三	二一、一六五
土木費	—	—	六、六三三	二九、二〇五	三〇、〇〇〇
流行病豫防費	—	—	五、〇〇〇	—	—
諸拂戻及欠損金	八	五四	—	—	—
雜出	—	—	—	—	—
例外經費	—	—	—	—	—
其他計	一七八、二九〇	一七三、五八三	三五〇、二四六	一八八、一七三	二一六、八〇〇

●地方稅收入ノ決算

地租	三〇七、七四八	三〇五、四〇〇	三一六、四八八	二〇六、四二九	二三三、九八三
營業稅	一五二、〇八四	一四七、五八〇	一三七、五九五	一一七、三三四	一二八、六二一
戶數割	六二、九二九	六〇、四四五	五二、四〇七	四三、五四一	四三、九三七
雜收	九四、四四六	一二四、〇三三	一一五、五四八	六三、四〇一	九一、〇一四
前々年度ヨリ繰越高	二七、七一四	一五、六四八	二五、三六五	二五、七二三	一五、八〇八
前々年度ヨリ繰越高	三三、五七四	一、四八二	一〇〇、五九九	三、四〇〇	四〇、九五四
國庫下渡金	二七、五三八	二五、八七九	三〇、三八〇	三六、二一四	二七、三五五
全補助金	—	七三二	五、四八八	—	—
寄附金	六、八四六	—	—	—	—
合計	八三八、七八八	七九一、九〇一	八〇〇、二二四	五八七、九八二	六四三、六五五

●地方稅支出ノ決算

廿一年度	二十年度	十九年度	十八年度	十七年度
八三八、七八八	七九一、九〇一	八〇〇、二二四	五八七、九八二	六四三、六五五

警察費	一二五、三〇三	一一〇、七八四	一二三、四五九	八三、一五四	一一七、三一〇
警察廳舍建築修繕費	五、九六六	一、三四〇	一、四〇七	八八三	一、一四九
土木費	九九、〇九二	一〇九、八五〇	九四、六三五	三九、二六七	一八、一四五
町村土木補助費	一、六七九	一、四七五	一二、六八七	八七、九二九	六五、二一六
縣會議諸費	九、八八七	四九、一六九	七、一九九	六、七八四	六、五七七
衛生及病院費	三二四	一八〇	三三、七三八	六、六六六	五九九
教育費	五〇、一九一	三三、五二九	五四、三一五	二二、二九二	四〇、二一五
郡廳舍建築修繕費	五、二七七	一、二八八	九四四	五五〇	五二九
郡吏員給料及廳中諸費	六二、三三三	六四、一八二	六七、四七七	五〇、四〇四	六四、三五〇
救育費	五九五	五四四	四八一	二三八	四七五
諸達書及揭示諸費	一、六九八	一、八七五	三、二一七	三、六八三	七、二〇六
勸業費	七、八五五	五、〇七八	二、二〇二	三、四七七	五、三〇三
戶長以下給料旅費	一五〇、四二二	一四九、七五六	一四九、九二〇	一〇〇、八三二	一二二、一五五
地方稅取扱費	二九七	三三三	三〇一	二二三	三三八
縣廳舍建築修繕費	二、四三九	六一〇	五三四	三、〇三七	八六二

監獄費	六六、四八〇	七四、三三三	九四、五七三	七二、二四四	七六、四六八
監獄建築修繕費	一三、一八五	四、一五五	六、九二二	三、八〇七	八、二六一
雜出	四、九〇八	三五二	三六二	四四四	一九八
土木費中道路橋梁費	二、〇〇〇	—	—	—	—
道路開鑿費	七、六八四	—	—	—	—
合計	六〇五、七三四	六〇七、八一三	六五四、三七三	四八五、九〇四	五三五、三五六
●賦金ノ收入					
廿一年度	八、二三八	八、一四四	八、一七九	六、四三四	九、〇七四
貨座敷	二〇、五九四	二〇、五八六	一九、三四九	一五、〇七六	二一、一四五
娼妓計	二八、八三二	二八、七三〇	二七、五二八	二二、五一〇	三〇、二一九
●賦金ノ支出					
廿一年度	一三、九三三	一三、六七二	一三、〇〇八	九、三九〇	二〇、四八四
探偵費	六、三二四	六、三九八	六、〇二五	五、五七三	一三、六九八
檢讞責	—	—	—	—	—
(歳入出之部)					

九〇

合

町計

● 町費ノ收入

地價別割	反業別割	營業別割	戸別割	建坪割	地方稅ヨリ補助	人口割	學齡割	寄附金	雜收	繰越	其他
廿一年度 二〇、三三七	廿一年度 二二、九八六	廿一年度 三、五〇〇	廿一年度 六、七二七	廿一年度 一九三、五九四					一、一三、七七九		四八、九八六
二十年度 二〇、〇七〇	二十年度 二二、八〇四	二十年度 一、四七七	二十年度 八、八六七	二十年度 二二六、〇三六					七六、六一三		二、七五二
十九年度 一九、〇三三	十九年度 一三八、六九二	十九年度 一、二二五	十九年度 一四、九六八	十九年度 三一七、九六〇					二二、四五八		一、〇二八
十八年度 一四、九六三	十八年度 三七四、六六五	十八年度 二、三三五	十八年度 六、〇二七	十八年度 一四七、四九三					一九、八一九		一、五〇〇
十七年度 三四、一八二	十七年度 四四四、八〇五	十七年度 三、二四五	十七年度 五、七五三	十七年度 一六五、七三二					三一、四五七		八〇〇
									七、七七一		
									八、九七六		
									二八七		
									八五〇		
									三九〇		
									八、九九九		
									五、四一九		
									二八、六二八		
									八、四一五		
									七六、六一三		
									一、一三、七七九		

合

● 町村費ノ支出

戸長役場費	會議費	土木費	教育補助費	衛生補助費	救災豫防費	警備費	勸業費	祭典費	其他
廿一年度 一、二六、四五一	廿一年度 一、五四七	廿一年度 五〇、五二八	廿一年度 一七三、四六六	廿一年度 一六、二四一	廿一年度 四七四	廿一年度 五、四五三	廿一年度 二、五〇七	廿一年度 一	廿一年度 六一四
二十年度 八八、七六八	二十年度 二、二二二	二十年度 四五、一七八	二十年度 一五七、一〇九	二十年度 二〇、九八二	二十年度 五四六	二十年度 四、三八六	二十年度 五、五七四	二十年度 一	二十年度 九二、二七一
十九年度 七九、四五八	十九年度 一、七七七	十九年度 四五、〇〇九	十九年度 三二七、八〇六	十九年度 三〇、〇九四	十九年度 一六八	十九年度 四、九二二	十九年度 九、七六一	十九年度 一	十九年度 一四九
十八年度 六九、八八八	十八年度 二、九三二	十八年度 九三、五八三	十八年度 三二一、八二六	十八年度 八、四三五	十八年度 一、一九一	十八年度 七、六五八	十八年度 八、二五〇	十八年度 一	十八年度 一九九九
十七年度 九二、六五五	十七年度 四、五四八	十七年度 一二八、〇〇一	十七年度 四五七、〇五八	十七年度 二一、六五二	十七年度 九五五	十七年度 四、一七九	十七年度 三、二二一	十七年度 一	十七年度 四、七六〇
四八五、四三二	四八五、四三二	四八五、四三二	四八五、四三二	四八五、四三二	四八五、四三二	四八五、四三二	四八五、四三二	四八五、四三二	四八五、四三二
四五〇、六九一	四五〇、六九一	四五〇、六九一	四五〇、六九一	四五〇、六九一	四五〇、六九一	四五〇、六九一	四五〇、六九一	四五〇、六九一	四五〇、六九一
五三五、九二六	五三五、九二六	五三五、九二六	五三五、九二六	五三五、九二六	五三五、九二六	五三五、九二六	五三五、九二六	五三五、九二六	五三五、九二六
五八二、九〇〇	五八二、九〇〇	五八二、九〇〇	五八二、九〇〇	五八二、九〇〇	五八二、九〇〇	五八二、九〇〇	五八二、九〇〇	五八二、九〇〇	五八二、九〇〇
七三四、五九五	七三四、五九五	七三四、五九五	七三四、五九五	七三四、五九五	七三四、五九五	七三四、五九五	七三四、五九五	七三四、五九五	七三四、五九五

九一

(歳入出之部)

合

官吏及文書ノ部

●縣廳部課

知事官房

第一部

第二部

警察本部

收稅部

奏任

判任

巡查看守

合

計

四五七、四八七

四一六、九三六

四八九、一三四

五一五、七六二

七二〇、二一〇

議事課、文書課、庶務課、農商課

土木課、兵事課、學務課、監獄課、衛生課、會計課

警務課、保安課、主計課

賦稅課、徵收課、徵稅費課

●縣官ノ現員

廿二年

廿一年

二十年

十九年

十八年

九五一

二六三

二六三

九五一

二六三

二六三

九五一

二六三

二六三

九五一

二六三

二六三

九五一

二六三

二六三

九五一

二六三

二六三

九五一

二六三

二六三

九五一

二六三

二六三

九五一

二六三

二六三

九五一

二六三

合

官吏及文書ノ部

●縣廳部課

知事官房

第一部

第二部

警察本部

收稅部

奏任

判任

巡查看守

合

計

四五七、四八七

四一六、九三六

四八九、一三四

五一五、七六二

七二〇、二一〇

議事課、文書課、庶務課、農商課

土木課、兵事課、學務課、監獄課、衛生課、會計課

警務課、保安課、主計課

賦稅課、徵收課、徵稅費課

●縣官ノ現員

廿二年

廿一年

二十年

十九年

十八年

九五一

二六三

二六三

九五一

二六三

二六三

九五一

二六三

二六三

九五一

二六三

二六三

九五一

二六三

二六三

九五一

二六三

二六三

九五一

二六三

二六三

九五一

二六三

二六三

九五一

二六三

二六三

九五一

二六三

人員

郡長 郡書記 郡雇

郡書記 郡雇

郡長 郡書記 郡雇

郡長 郡書記 郡雇

郡長 郡書記 郡雇

郡長 郡書記 郡雇

郡長 郡書記 郡雇

郡長 郡書記 郡雇

郡長 郡書記 郡雇

郡長 郡書記 郡雇

郡長 郡書記 郡雇

●郡吏及俸金

廿二年

廿一年

二十年

十九年

十八年

廿二年

廿一年

二十年

十九年

十八年

六六、七三二

六〇、四三六

一一、九〇七

一四七、三二九

廿一年度

三〇〇〇円

三、一四四

一、二二〇

九〇〇

六六、七三二

六〇、四三六

一一、九〇七

一四七、三二九

二十年度

三〇〇〇円

二、八〇〇

一、〇九三

九〇〇

六七、二九一

六〇、四三六

一一、九〇七

一四七、三二九

十九年度

二、八一九

三、三二五

九四二

六六、九八五

六〇、四三六

一一、九〇七

一四七、三二九

十八年度

一、八〇〇

一、三五〇

六三〇

四七、五〇一

六〇、四三六

一一、九〇七

一四七、三二九

郡長 郡書記 郡雇

郡書記 郡雇

郡長 郡書記 郡雇

郡長 郡書記 郡雇

郡長 郡書記 郡雇

郡長 郡書記 郡雇

郡長 郡書記 郡雇

郡長 郡書記 郡雇

郡長 郡書記 郡雇

郡長 郡書記 郡雇

郡長 郡書記 郡雇

郡書記 郡雇

郡長 郡書記 郡雇

郡長 郡書記 郡雇

郡長 郡書記 郡雇

郡長 郡書記 郡雇

郡長 郡書記 郡雇

郡長 郡書記 郡雇

郡長 郡書記 郡雇

郡長 郡書記 郡雇

郡長 郡書記 郡雇

一〇三

一一二

一一二

一一二

一一二

一一二

一一二

一一二

一一二

一一二

一一二

一三二

一六二

一六二

一六二

一六二

一六二

一六二

一六二

一六二

一六二

一六二

一四一

一六三

一六三

一六三

一六三

一六三

一六三

一六三

一六三

一六三

一六三

二二八

一五〇

一五〇

一五〇

一五〇

一五〇

一五〇

一五〇

一五〇

一五〇

一五〇

一八八

一三七

一三七

一三七

一三七

一三七

一三七

一三七

一三七

一三七

一三七

(官吏及文書ノ部)

明治二十四年十二月廿五日出版

長野縣

長野横町八百五十七番地

印刷所 松木活版所

71
87



