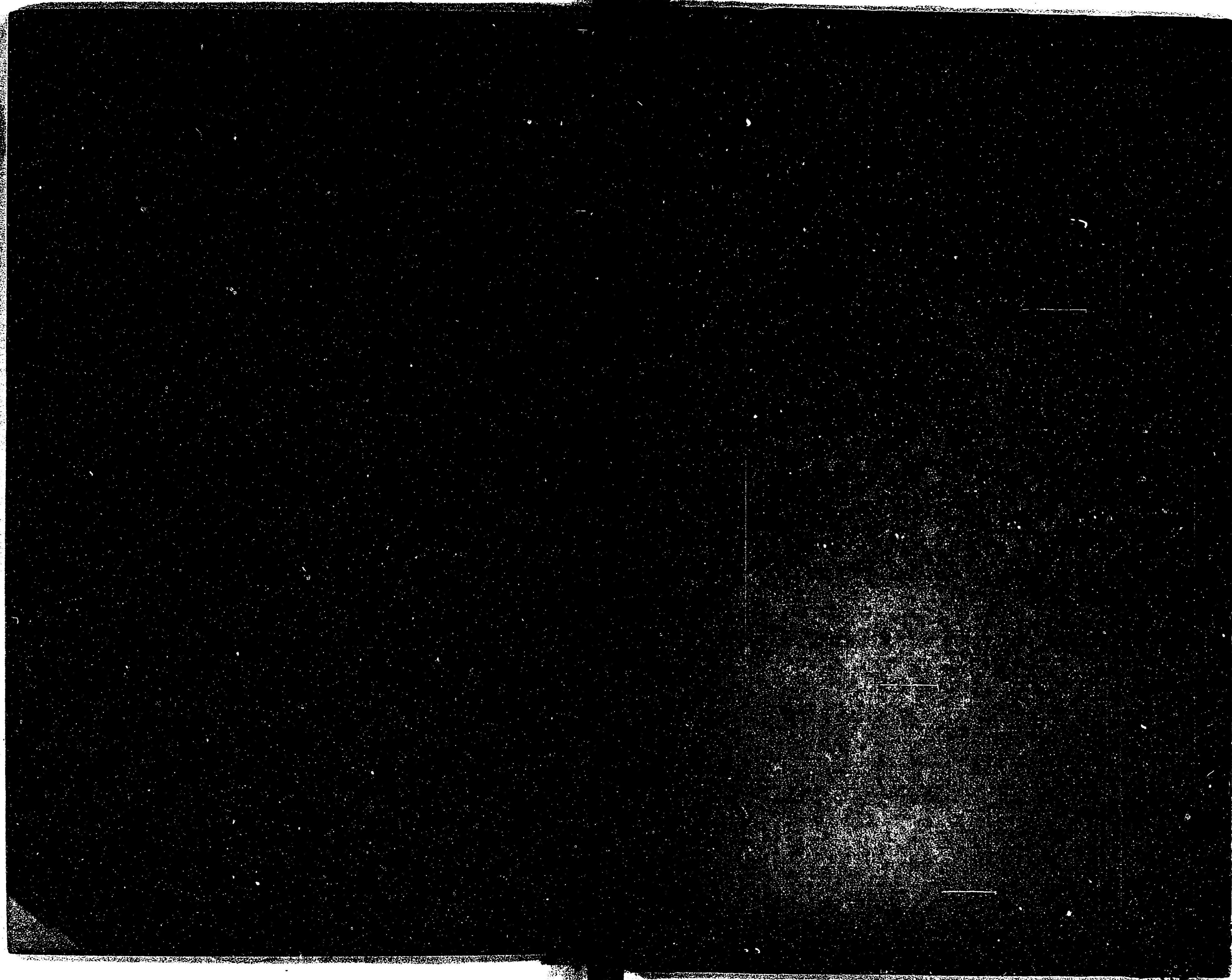


長野縣縣治一班

第十回



例言

一 縣治一班ハ管内ノ概況ヲ知ルニ便ナラシメング爲メ明治廿一年ヲ以テ第一
回ヲ編纂シ爾后年々回ヲ逐フ本編ハ即チ其第十回ナリ

一 本編ハ明治二十八年ノ事實(現在數ハ率子同年末、移動數ハ率子同年中)ニ就キ其要領ヲ摘録スルヲ以テ主

旨トス然レモ材料ノ種類ニヨリ明治廿七年若クハ明治廿九年ノ事實ヲ掲載

スルモノアリ又當年ノ調査ニシテ闕如セルモノ、如キニ至リテハ補フニ最

近ノ調査ヲ以テセリ而シテ累年ノ現象ヲ列舉スルノ一事ハ本編ヨリ之ヲ縣

統計書ニ讓ル代フルニ其特ニ郡町村ニ於ケル事實ヲ要スルモノヲ以テシ郡

別若クハ管轄區域別ニヨリ之ヲ詳記セリ

一 本編ハ類ヲ分チテ二十綱百三十目トシ毎目充ツルニ各一表ヲ以テス而シテ

其綱目數ノ前回ニ比シ減少セシハ諸表様式改正ノ結果ニ基因スト雖編中掲

載事項ノ如キハ却テ之ニ反シ大ニ増殖倍蓰セリ

一 諸表題中何々ノ(一)(二)(三)等ト記スルハ同種ノ事實ヲ數表ニ分載シ若クハ同一

ノ事實ヲ異様ニ表示セル者ニシテ其下何年ト書スルハ即チ一周曆年ノ調、何

年度ト書スルハ會計年度ノ調トス其特ニ月日ヲ書スル者ハ該日ノ現數ナリ

米ノ播種及收穫時期	三一	頁
米及麥	三二	
重要農產物	三三	
桑園及茶園	三三	
養蠶	三四	
漆樹及漆汁	三五	
商業		
商事會社	三六	
銀行	三七	
諸會社	三八	
銀行諸手形	四〇	
銀行預メ金及貸付金	四一	
質屋及金利	四一	
商賈ノ一	四二	
全上ノ二	四三	
市場	四四	
職人及雇人賃錢	四四	
都邑物價	四七	
工業		
官林	六五	頁
民林	六六	
植林	六七	
民行鑛業	六八	
試堀	六八	
鑛泉	七〇	
築造		
道路	七二	
橋梁及堤防	七二	
溜池及水路	七三	
築造物水害	七三	
著大橋梁	七四	
運輸		
街道	七六	
河川舟路	七七	
官設鐵道	七八	
諸車及船舶	七八	
陸運貨物	七九	

諸工場及職工數	五〇
重要製造品	五一
織物	五二
紙類	五三
製絲	五三
製茶	五五
釀造物	五五
度量衡器	五六
牧畜及漁獵	
牛及馬	五八
搾乳	五九
牧場	六〇
漁船	六一
新製漁網	六二
水産	六二
鳥獸獵	六三
山林及鑛業	
御料林	六四
神社及神官	九一
衛生	
病院、醫師、產婆及製藥者	八五
病院職員及患者	八六
娼妓梅毒検査	八七
種痘人員	八八
傳染病及地方病	八八
死亡者病類	九〇
慈善及褒賞	
國費救濟	八一
棄兒	八一
養育院	八二
賞與人員	八二
赤十字社支部	八三

警察	警察官署及警察官	九八	衆議院議員及選者	一〇九
	犯罪及犯人人員	九八	縣會及縣參事會	一〇九
	違警罪處斷及監視人員	九九	郡會及町村會	一一〇
	盜難	一〇〇	財政及貯蓄	
	變死、救護及火災	一〇一	一 國庫支辨ノ經費	一一一
	軍用銃及免許銃	一〇二	一 內國稅徵收費	一一一
	政談集會及政社	一〇三	一 國庫收入金	一一二
	貸座敷及藝娼妓	一〇四	一 縣稅收入及支出	一一二
			一 賦金收入及町村費收支	一一三
			一 町村基本財産及貯蓄物	一一四
			一 備荒儲蓄金	一一四
			一 貯金	一一五
監獄	監獄官	一〇六	國稅	一二七
	監獄署及在監人員	一〇六	地租	一二七
			一 國稅滯納處分	一二八
			一 國稅犯人人員	一二八

議會	出入監人員	一〇七	官吏及文書	
	在監延人員極數	一〇七	一 縣廳各部署課	一一九
	在監死亡人員	一〇八	一 縣官、郡吏及町村吏	一二〇
	在監人賞罰	一〇八	一 文書件數	一二〇
			(附錄) 物産々出地略圖	一二〇

土地

地勢

信濃國ハ東山道中西ニ位セル大國ニシテ東ハ上野、武藏、甲斐、西ハ美濃、飛騨、南ハ駿河、遠江、參河、北ハ越中、越後ノ十州ニ跨リ廣袤大約東西四十三里七町三十一間南北五十三里三拾町五拾三間之ヲ分割シテ十六部トス南、北佐久、小縣、上、下高井ノ五郡ハ東ニ據リ西筑摩、南、北安曇ノ三郡ハ西ニ連テ諏訪、上、下伊那ノ三郡ハ南ニ界シ上、下水内ノ二郡ハ北ヲ割シ東筑摩、更級、埴科ノ三郡ハ其中央ニ居ル地勢高隆ニシテ山岳國ノ四境ヲ圍繞シ御嶽ハ西南ニ聳ヘ淺間嶽ハ東境ニ突起シ戸隠山ハ北境ヲ要シ乘鞍、穗高、槍嶽ノ諸山ハ西境ニ攢立シ駒ヶ岳ハ伊那、筑摩ノ郡境ニ峙ツ山脈國中ニ蜿蜒シテ大河其間ニ發ス木曾、天龍ノ兩河ハ南ニ流レ犀、千曲ノ二川ハ北ニ赴ク四境皆テ水ノ注入スルコト又海ニ臨スル地ナシ以テ地勢ノ高キヲ知ルヘシ中山道ハ東ヨリ來リテ南ニ串通シ北國往還ハ東ノ方中山道ヨリ分岐シ北ノ方越後ノ國境ニ至ル鐵道ハ既ニ直江津線ノアルアリ加フルニ猶ホ中央線ノ設計アリテ之レカ成功ノ日モ正ニ遠キニアラサルヘシ地質ハ概テ肥沃ノ國境ニ適スルヲ以テ耕種養蚕ノ業ニ勵ム氣候南ニ接スルノ地ハ稍温暖ナリト雖モ北隅ハ頗フル凍寒ニシテ積雪三四月ニ至リテ漸ク融解ス

沿革

伊那縣(明治元年八月二日)
 名古屋藩取締所(全元年三月)
 松代藩領地外五采地(全元年)
 高嶋藩(全)
 松本藩(全)
 飯田藩(全)
 伊那縣(全二年六月廿四日)
 高嶋縣(全四年七月十四日)
 松本縣(全)
 飯田縣(全)

土地

藩治ノ當初ニ在リテ本縣ノ大部ハ本國松代(真田)、松本(戸田)、上田(松平)、飯田(堀)、高島(諏訪)、高遠(内藤)、小諸(牧野)、岩村田(京極)、飯山(本多)、須坂(堀)、大給(氏)、十一藩及尾州名古屋、澁州高須、越後榎谷三藩ノ分封管治スル所タリシト雖尙奥州白河藩ノ所管(下伊那)、本國諸藩ノ預リ地代官支配地及徳川氏領下ノ土が采地ニ屬スルモノ等所在交錯其間ニアル亦少シトモ明治元年二月上下伊那及東筑摩ノ三郡中白河藩ノ管地以下諸藩ノ預地代官支配地及幕臣采地等ヲ擧ケ名古屋藩取

名稱	所屬地名	地質	海面上高距	登山口ノ地名	山頂ノ里程
穂高岳	全	同	(約) 七二〇〇	同	六〇〇
槍ヶ岳	全	同	(約) 一〇二〇〇	同	一一〇〇
南五六岳	北安曇郡 常盤村	未詳	(約) 八二〇〇	北安曇郡 常盤村	五二五
有明山	南安曇郡 有明村	花崗岩	(約) 八〇七五	南安曇郡 有明村	三一五
烏帽子岳	北安曇郡 平村	未詳	(約) 八五五〇	北安曇郡 平村	六〇〇
屏風岳	全	同	(約) 八六〇〇	同	五二八
五六岳	全	同	(約) 八二〇〇	同	三一四
祖父岳	全	同	(約) 八五〇〇	同	三二〇
白馬岳	北北城郡 北小谷村	同	(約) 九九二〇	北北城郡 北小谷村	二二七
簸岳	同	同	(約) 五六八〇	同	一一〇
雨飾山	同	同	(約) 六六八〇	同	一一八
蓮華山	同	同	(約) 九六八三	同	?
聖冠山	同	同	(約) 四八〇〇	同	二二九
高妻山	同	同	(約) 一〇八〇	同	二〇二
乙妻山	同	同	(約) 八〇三六	同	五一〇
戸隠山	同	同	(約) 七二〇〇	同	五二八
荒倉山	同	同	(約) 六七三〇	同	一一五
黒姫山	同	同	(約) 五二四〇	同	一一八
飯綱山	同	同	(約) 六九一四	同	二二五
飯綱山	同	同	(約) 六三三四	同	二二五

名稱	所屬地名	地質	海面上高距	登山口ノ地名	山頂ノ里程
立科山	北佐久郡 芦田村 (但諏訪郡 諏訪郡 落合村)	輝石安山岩	八三四九	北佐久郡 芦田村	六一八
八ヶ岳	諏訪郡 落合村	同	九六七六	諏訪郡 本郷村 大字 立澤	二二六
四阿山	小縣郡 長村	同	八九〇七	小縣郡 長村	三〇三
烏帽子山	同	同	七二〇〇	同	一三五
籠ノ塔山	同	同	七二四七	同	三〇五
湯丸山	同	同	六三〇〇	同	四〇〇
白根山	同	同	七〇六九	同	五一〇
鳥甲山	同	同	七二六〇	同	〇三五
高社山	同	同	四一九一	同	一一四
荒川嶽	同	同	九六〇〇	同	八二〇
前岳	同	同	九二〇八	同	三一八
本谷山	同	同	六四〇〇	同	一一三
駒ヶ嶽	同	同	七八〇八	同	三二六
風越山	同	同	四四五〇	同	一一四
御嶽	同	同	九八四一	同	五〇三
南木曾嶽	同	同	?	同	?
乘鞍ヶ嶽	同	同	九二〇九	同	四一三
燒岳	同	同	五四〇〇	同	八〇三

名	稱	所屬郡名	地名	地	質	海面上高距	登山口ノ地名	山頂ノ里程
虫倉山	上水内郡	日里村	輝石安山岩	上	六、二五二	上水内郡日里村大字御山里	一、二四	里丁
班尾山	下水内郡	飯山町	同	上	(約)五、〇六二	下水内郡飯山町	三、〇六	里丁

本表海面上高距ノ欄(約)ヲ付スルモノハ未ダ實測ヲ經サルモノニシテ姑ク口碑里傳ニ據リ記載ス而シテ
 本表ノ外實測六千尺以上ニシテ他ノ取調事項ヲ欠クモノ左ノ如シ

名	稱	所屬郡名	海面上高距	名	稱	所屬郡名	海面上高距	名	稱	所屬郡名	海面上高距
赤嶽	南佐久	九六七六	佛平嶺	諏訪	六、二二二	笠岳	七、〇八八	萬座山	上高井	六、四四九	七、〇八八
國師ヶ嶽	南佐久	八五五三	鷲ヶ峰	諏訪	六、二〇四	横手山	下高井	岩萱山	同	七、九五四	七、五七二
奥千丈ヶ嶽	同	八三四〇	仙丈ヶ嶽	上伊那	九、七六八	小倉山	同	苗ヶ倉山	同	七、二六四	七、一三五
十文字嶺	同	七、〇五五	マブシ嶽	同	七、八四五	赤松山	同	赤石山	同	七、〇八五	六、四八一
八丁山	同	七、〇三三	經ヶ嶽	同	六、六六三	赤倉山	同	小松山	同	六、四六八	六、四四一
小倉山	同	六、八六〇	赤石山	下伊那	一、〇二四	大倉嶺	同	釜無山	上	六、三〇三	六、三〇三
三國山	同	六、四九一	錫杖ヶ岳	同	九、二四〇	赤倉嶺	同	鳥居嶺	小	七、〇九八	七、〇九八
三ツ尾根山	北佐久	七、九九九	池口岳	同	七、三九二	赤松山	同	釜無山	上	六、五五七	六、五五七
鳥居嶺	小	六、四九一	高位置	同	六、四九一	赤松山	同	釜無山	上	六、五五七	六、五五七
釜無山	上	七、〇九八	三笠山	西筑摩	七、五八〇	赤松山	同	釜無山	上	六、五五七	六、五五七
雨乞山	上	六、五五七	三笠山	同	六、二七〇	赤松山	同	釜無山	上	六、五五七	六、五五七

守屋山 同上 六、二四〇 吾妻山 上高井 七、七八八 五地藏ヶ嶽 上水内 六、八五七

● 原野 (面積十町歩以上)

名	稱	所屬郡名	地名	原種	廣	袤	面積	地質	土性	水利
野邊山	原	南佐久郡	南牧村	平原	〇、三〇〇	〇、三〇〇	三、〇〇〇	輝石安山岩	壤質壤土	便
追分	原	北佐久郡	西長倉村	同上	一、八〇〇	一、五〇〇	六、八〇〇	同上	壤質礫	否
馬杭	原	同	同上	同上	一、八〇〇	〇、四一七	三、六〇〇	同上	同上	否
雲場	原	同	東長倉村	同上	〇、三〇〇	〇、二〇〇	一、七九〇	未詳	同上	較便
御牧	平原	同郡北御牧村外數ヶ村	同上	高原	一、八〇〇	〇、四六六	六、六六〇	未詳	同上	否
菅遠	平原	小縣郡	長村	同上	〇、二〇〇	〇、三〇〇	八、三三〇	輝石安山岩	壤質壤土	同
大宮	原	上伊那郡	七久保村	平原	〇、一〇〇	〇、一〇五	一、三三〇	片麻岩	壤質壤土	同
六道	原	同	美篤村	同上	〇、三〇〇	〇、二〇〇	七、二〇〇	同上	同上	較便
中道	原	同	同上	同上	〇、三〇〇	〇、二九三	一、〇六七	同上	同上	否
桔梗	原	同	南箕輪村	同上	一、三〇〇	〇、三〇〇	三、〇〇〇	古生紀岩	壤質壤土	同
下原	原	東筑摩郡宗賀外數ヶ村	同上	同上	一、〇八三	〇、〇八五	三、三三〇	第四紀古層	壤質壤土	同
東山	原	同	波多村	同上	〇、〇七五	〇、一〇三	一、二二〇	同上	同上	同
東山	原	同	塩尻村	同上	〇、〇八〇	〇、二二三	九、二〇〇	未詳	同上	同
鉢伏	原	同	片丘村	同上	〇、二〇〇	〇、一〇六	一、〇三三	石英閃綠岩	壤質壤土	同

土地

七

六

名	飯網原	名	飯網原
稱	上水内郡 芋井村	稱	飯網原
所屬地名	芋井村	所屬地名	飯網原
原種	平原	原種	平原
廣袤	〇.〇〇〇〇.六四一	廣袤	〇.〇〇〇〇.六四一
面積	六〇〇	面積	六〇〇
地質	輝石安山岩	地質	輝石安山岩
土性	植質壤土	土性	植質壤土
水利	同	水利	同

河川 (流程五里以上)

名稱	水	源	流	末	管內經過	名稱	水	源	流	末	管內經過
千曲川	甲武信岳(南佐久)	新潟港	越後	後	五里	萬古川	千代村(下伊那)	平岡村(下伊那)	同	上(下伊那)	五里
犀川	駒ヶ嶽(西筑摩)	川田村(上高井)	上	川北山村(諏訪)	上諏訪町(諏訪)	遠山川	木澤村(下伊那)	同	上(下伊那)	〇	
鳥居川	戶隱村(上水内)	鳥居村(上水内)	往	郷村(下高井)	〇	宮川	富士見村(諏訪)	伊那村(諏訪)	伊那村(諏訪)	〇	
樽川	木嶋村(下高井)	依田村(小縣)	依	田村(小縣)	〇	三峯川	伊那里村(上伊那)	東春近村(上伊那)	伊那村(上伊那)	〇	
依田川	和田村(小縣)	依田村(小縣)	北	御牧村(北佐久)	〇	橫河川	川嶋村(上伊那)	伊那村(上伊那)	伊那村(上伊那)	〇	
鹿曲川	春日村(北佐久)	北御牧村(北佐久)	南	佐久	〇	木曾川	鉢伏山(西筑摩)	桑名港(伊勢)	桑名港(伊勢)	〇	
祓井川	大日向村(南佐久)	榮村(南佐久)	懸	塚港(遠江)	〇	伊那川	大桑村(西筑摩)	大桑村(西筑摩)	大桑村(西筑摩)	〇	
天龍川	諏訪港(諏訪)	懸塚港(遠江)	松	尾村(下伊那)	〇	西野川	川開田村(西筑摩)	三岳村(西筑摩)	三岳村(西筑摩)	〇	
松川	上飯田村(下伊那)	松尾村(下伊那)	三	穗村(下伊那)	〇	黑川	新開村(西筑摩)	福嶋町(西筑摩)	福嶋町(西筑摩)	〇	
阿知川	同上(下伊那)	三穗村(下伊那)	下	大條村(下伊那)	〇	阿寺川	大桑村(西筑摩)	大桑村(西筑摩)	大桑村(西筑摩)	〇	
和知野川	波合村(下伊那)	下大條村(下伊那)	〇		〇					〇	

元標間里程

一ノ瀬川	旦開村(下伊那)	神原村(下伊那)	六里	姫川	神城山(北安曇)	糸魚川(越後)	九里
小澁川	大鹿村(下伊那)	生田村(下伊那)	九里	釜無川	釜無山(諏訪)	富士川(駿河)	六里
間澤川	生田村(下伊那)	全	五里	乙貝川	八ヶ嶽(諏訪)	落合村(諏訪)	五里
加々須川	喬木村(下伊那)	喬木村(下伊那)	五里	川戸	隱村(上水内)	直江津(越後)	五里
小河川	全	全	五里				五里

表中開川ハ流程五里以下ナリト雖モ幹川ナルヲ以テ特ニ掲出ス

元標間里程

東京都	五九、三三、四	佐倉山	四四、五三四
大坂	一九〇、一〇、四	高崎	六九、二〇、四三
岐阜	二〇三、一一、三五	名古屋	三三、〇七、一四
静岡	六五、三三、三七	金澤	七二、二二、二六
愛知	六四、三三、一六	豊橋	六二、〇六、二八
山梨	七二、二二、二六	須賀	七二、三三、二八
群馬	三九、〇八、〇〇	管内町村(以下里程丁ニ止ム)	七六、一一、〇〇
新馬場	三四、一二、二九		
新野	五〇、〇四、一五		

土地

九

八

● 郡區畫

廿八年十二月卅一日現在

郡名	所郡在役地	町數	村數	戶數	人口	面積	廣	袤
南	佐久	三	三	九、六八九	五、一六二〇	六、一	五里	一〇里
北	佐久	一	一	二、九六〇	六、九八一五	三、八	二	五
小	久	三	三	二、七八七	一、七三二四	五、四	六	一〇
諏	上	二	二	一、五四二六	八、三三四八	四、二	五	九
上	伊	一	一	一、八三二六	一〇、六八二七	七、九	九	一四
下	伊	一	一	一、三三二四	一〇、一五〇	一、三	九	一七
西	那	一	一	七、五七九	四、一六九七	一、一	二	七
東	那	一	一	二、七五二	一、四六四二	一、一	六	二
南	筑	一	一	八、四七九	四、六四二二	四、九	九	二
北	筑	一	一	九、二九二	四、九六二四	六、七	八	五
更	豐	一	一	二、八四九	七、一七八四	一、六	六	一
上	大	一	一	九、七八五	四、九六五九	九	二	七
上	須	一	一	八、九四四	四、五三四六	二、〇	七	五
下	須	一	一	九、九六一	五、四四三一	五、三	九	一
上	高	一	一	二、五四〇七	一、四六六四〇	四、九	九	四
下	高	一	一	五、五七三	三、二一五二	一、四	三	七

● 警察區畫

廿八年十二月卅一日現在

警察署	署位	置	分署數	所駐數	郡名	町村數	戶數	人口
白岩村	白岩村	白岩村	三	一七	南	三	九、四八六	五、一四六〇
上上	上上	上上	二	二〇	北	二	一、三七五五	六、七、七六八
伊那	伊那	伊那	二	二四	諏	三	二、三、九七五	一、一、九四九
飯田	飯田	飯田	二	三〇	伊	二	一、六二六四	七、七、九五
福島	福島	福島	二	三九	伊	二	一、九、三二六	一〇、四、四二五
松本	松本	松本	三	四二	那	二	二、四、五七三	一、一、八四五
大豐	大豐	大豐	一	一六	那	一	七、七、一六	四〇、六、四〇
大須	大須	大須	一	一六	那	一	二、八、一六六	一、四、一、九八三
屋代	屋代	屋代	一	一七	那	一	九、〇、五六	四、四、七八六
須坂	須坂	須坂	一	二〇	那	一	九、五、七四	四、八、一、三七
中野	中野	中野	一	二七	那	一	一、三、一九四	七、二、八〇七
野坂	野坂	野坂	一	三三	那	一	一〇、〇、四八	四、八、一〇一
野坂	野坂	野坂	一	三三	那	一	九、〇、八四	四、四、〇〇九
中野	中野	中野	一	三七	那	一	一〇、三、三七	五、三、八六〇

土地

全管 所郡役 一六 三八九 二〇 三七四 二二八〇八四 一、三三三、二五二 八三九 四三 五三

警察署	位置	分署數	駐在所數	郡名	町村數	戶數	人口	
總計	(警察署)	一六	三二	三六〇(郡數)	一六	三九七	二二六、二八五	一、一八九、二〇三
飯山町	飯山町	一	九	下	一〇	五七〇七	三〇、三二七	一、三二六、四八八
長野町	長野町	二	三五	上	三四	二五九七二	一、三二六、四八八	一、三二六、四八八

警察部ハ縣廳内ニアリテ各警察署ヲ總轄スルヲ以テ本表中之レヲ除ク

● 裁判區畫

裁判所	出張所數	所轄郡名
長野地方裁判所	二六	上水内、上高井全部 下水内、下高井全部 更級、埴科二郡ノ内
飯山區裁判所	二	諏訪全部
大町區裁判所	二	北安曇全部
福島區裁判所	一	西筑摩ノ内
松支部	三	小縣全部、更級、埴科ノ内
上田區裁判所	四	南佐久、北佐久全部
岩村區裁判所	三	上伊那全部
飯田區裁判所	四	下伊那全部
伊那區裁判所	三	上伊那全部

● 陸軍區畫

師管旅管	大隊區	監視區	所管郡名	師管及旅管	聯隊區	所管區
第一師管第一旅管	長野大隊區	長野監視區	東筑摩、南北安曇上下水内ノ五郡	第一師管	第一旅管	長野縣下
	上田監視區	東筑摩、南北安曇上下水内ノ五郡	南北佐久小縣更級埴科上下高井七郡			長野縣下
	伊那監視區	西筑摩上下伊那諏訪ノ四郡				長野縣下

● 有租地及免租地

廿八年十二月三十一日現在

郡名	有租地	地價	最高田價	最高田價	最低田價	地租(廿七年度)	免租地
南佐久	三五、九六八	一七八三三三四	八四	四三	四〇	四四、五六九	六三六二
北佐久	二二、四五九	二六八五五二七	八二	五二	四〇	六七、〇九七	一四〇八一
小縣	二八、三六一	四一、七七三四八	八一	五五	八三	一〇四、四六一	一六三六二
諏訪	四一、二三八	二、五七一〇一九	一〇二	七六	三六	六四、二二九	六五二一
上伊那	七〇、五八六	三、四一一七四六	八七	五四	四〇	八五、〇六八	九二、〇〇
下伊那	九〇、四八一	三、九一一六四九	一〇六	六四	一〇	九七、五八五	一〇八〇〇
筑摩	四七、七四五	五、一三三八〇	五四	一九	三五	一一、七七三	三四七七
西筑摩	六三、〇三〇	四、六三三〇七六	七六	五二	九〇	二五、六九七	一五、四八三

郡名	有租地		地價		田		地價		田		地價		田		地價		田		地價		田		
	最高	最低	最高	最低	最高	最低	最高	最低	最高	最低	最高	最低	最高	最低	最高	最低	最高	最低	最高	最低	最高	最低	
南	一九二六六〇	四〇六三七九	二二〇七二七〇	一三七九七四九	六三	四三	二二二九	一五二	五五〇一五	四六〇九	五五〇一五	四六〇九	五五〇一五	四六〇九	五五〇一五	四六〇九	五五〇一五	四六〇九	五五〇一五	四六〇九	五五〇一五	四六〇九	五五〇一五
北	一九八七九八	一九八七九八	二七六四二七五	一三七九七四九	五八	三三	一六五	三〇	三九六六七	三〇	三九六六七	三〇	三九六六七	三〇	三九六六七	三〇	三九六六七	三〇	三九六六七	三〇	三九六六七	三〇	三九六六七
更	二六、五〇〇一	二六、五〇〇一	一五八八、二四三	一八四四、〇九〇	六三	四一	四、四六	一、三一	一〇三、九六〇	一、三一	一〇三、九六〇	一、三一	一〇三、九六〇	一、三一	一〇三、九六〇	一、三一	一〇三、九六〇	一、三一	一〇三、九六〇	一、三一	一〇三、九六〇	一、三一	一〇三、九六〇
上	二四、四七一七	二四、四七一七	一八四四、〇九〇	一八四四、〇九〇	八八	三四	九一	四〇	四六、一六六	四〇	四六、一六六	四〇	四六、一六六	四〇	四六、一六六	四〇	四六、一六六	四〇	四六、一六六	四〇	四六、一六六	四〇	四六、一六六
下	四五、二九一六	四五、二九一六	三、九〇三、九一五	三、九〇三、九一五	七一	四三	七四	二〇	九七、五〇六	二〇	九七、五〇六	二〇	九七、五〇六	二〇	九七、五〇六	二〇	九七、五〇六	二〇	九七、五〇六	二〇	九七、五〇六	二〇	九七、五〇六
水	一〇、二八三七	一〇、二八三七	九六八、四五五	九六八、四五五	六一	三三	二七三	六五	二四、二五六	六五	二四、二五六	六五	二四、二五六	六五	二四、二五六	六五	二四、二五六	六五	二四、二五六	六五	二四、二五六	六五	二四、二五六
合	五九七、三五五六	五九七、三五五六	三九七、七三六、六三五	三九七、七三六、六三五	七六	四六	一、五八	五三	九九二、五二七	五三	九九二、五二七	五三	九九二、五二七	五三	九九二、五二七	五三	九九二、五二七	五三	九九二、五二七	五三	九九二、五二七	五三	九九二、五二七

一六

氣象

氣象ノ一 (長野町)

廿八年 (長野測候所觀測海面 上高四百二十米四)

月別	平均		最高	最低	水蒸氣張力	濕度	雲量	平均		風速度	風ノ方向
	氣壓	氣温						雨量	日數		
全年	七六一、〇	一〇、九	三三、六	一三、八	八、六	七六、八	六、八	八三三、六	一四九	二、七	北六五〇西
一月	七六三、三	(一)	一一、三	一三、八	三、三	七五、三	六〇	六四、九	一三	二、七	北六一〇東
二月	七六三、三	(一)	一一、三	一三、八	三、三	七五、三	六〇	六四、九	一三	二、七	北六一〇東
三月	七六三、三	三、〇	二二、六	七、〇	四、四	七六、六	六一	五五、六	一四	二、七	北六一〇東
四月	七六一、五	一〇、二	二五、九	三、八	六、八	七三、五	六二	一八、七	一四	二、七	北六一〇東
五月	七六〇、一	一五、三	二九、九	三、三	九、四	七三、四	五九	一八、七	一三	三、六	北〇六東
六月	七五七、〇	一八、三	三〇、九	七、一	一一、一	七八、四	七〇	三九、五	一〇	三、六	北七〇西
七月	七五五、三	二二、五	二九、七	一〇、三	一四、二	七四、三	七八	九二、二	一五	三、〇	北六七西
八月	七五六、五	二四、六	三三、六	一〇、三	一七、五	七七、四	八五	一七一、五	一五	三、七	北六八〇西
九月	七六〇、七	二二、一	三三、五	一〇、五	一三、三	七六、六	六九	一三〇、〇	一四	二、八	北四八三西
十月	七六二、〇	一三、六	二三、九	三、〇	八、八	七六、六	六八	七三、六	一四	三、一	北七一西
十一月	七六五、三	六、二	一九、七	二、二	五、六	七九、四	五三	五九、七	八	一、二	北三〇西
十二月	七六二、七	〇、九	一四、四	一、三	三、九	七九、三	五八	六〇、九	二	二、三	北五四西

氣象

一七

● 氣象ノ二 (上水内ヲ除キ各郡衙所在町村)

觀測地	海面上 高距離	氣温 (攝氏)		水蒸氣 張力	濕度	雲量	最多 雨雪量	雨雪 日數	風速度	風向
		最高	最低							
白田町	七〇米	二九	二六	八	六七	五九	一八	一〇	一	北
岩村町	七四	二九	二六	九	七〇	五二	四〇	一三	一	北
上田町	四八	二九	二六	九	六八	五二	四〇	一三	一	北
上田町	四八	二九	二六	九	六八	五二	四〇	一三	一	北
伊那町	六六	二九	二六	九	六八	五二	四〇	一三	一	南
飯田町	五〇	二九	二六	九	六八	五二	四〇	一三	一	南
福嶋町	五七	二九	二六	九	六八	五二	四〇	一三	一	南
松本町	五七	二九	二六	九	六八	五二	四〇	一三	一	南
大豊村	七六	二九	二六	九	六八	五二	四〇	一三	一	北
鹽崎村	三九	二九	二六	九	六八	五二	四〇	一三	一	北
須坂町	四三	二九	二六	九	六八	五二	四〇	一三	一	北
中野町	四一	二九	二六	九	六八	五二	四〇	一三	一	北
飯山町	三三	二九	二六	九	六八	五二	四〇	一三	一	北

● 霜雪降下初終日

廿八年

郡名	初日	終日	霜	初終間日數	本年初霜	初日	終日	雪	初終間日數	本年初雪
北佐久	一〇月六日	四月六日	霜	二〇〇	一〇月十三日	一月三日	四月四日	一三六	一月十四日	
伊那	一〇月三十一日	五月二日	霜	一三六	一〇月十三日	一月三日	四月四日	一三六	一月十四日	
伊那	一〇月三十一日	五月二日	霜	一三六	一〇月十三日	一月三日	四月四日	一三六	一月十四日	
筑摩	一〇月九日	四月六日	霜	二〇〇	一〇月十三日	一月三日	四月四日	一三六	一月十四日	
筑摩	一〇月九日	四月六日	霜	二〇〇	一〇月十三日	一月三日	四月四日	一三六	一月十四日	
安曇	一〇月三十一日	五月二日	霜	一三六	一〇月十三日	一月三日	四月四日	一三六	一月十四日	
安曇	一〇月三十一日	五月二日	霜	一三六	一〇月十三日	一月三日	四月四日	一三六	一月十四日	
更埴	一〇月三十一日	五月二日	霜	一三六	一〇月十三日	一月三日	四月四日	一三六	一月十四日	
上田	一〇月三十一日	五月二日	霜	一三六	一〇月十三日	一月三日	四月四日	一三六	一月十四日	
上田	一〇月三十一日	五月二日	霜	一三六	一〇月十三日	一月三日	四月四日	一三六	一月十四日	
下田	一〇月三十一日	五月二日	霜	一三六	一〇月十三日	一月三日	四月四日	一三六	一月十四日	
下田	一〇月三十一日	五月二日	霜	一三六	一〇月十三日	一月三日	四月四日	一三六	一月十四日	

● 人口及戶數

廿八年十二月卅一日現在

郡名	本籍		合計	現住人	現住戶數
	男	女			
南久	二五、七五五	二四、五一五	五〇、二七〇	五一、六一〇	九、六八九
北久	三四、六〇四	三三、三三四	六七、九三八	六九、八一五	一、九六〇
小縣	五五、六〇九	五四、四〇五	一一〇、〇一四	一一七、三三四	二、七七八
諏訪	三九、六五〇	三八、七九〇	七八、四四〇	八三、三四八	一、五四二
上伊那	五五、一五二	五二、七五四	一〇七、九〇六	一〇六、八二七	一、〇七九
下伊那	六一、二六二	五八、六五八	一一九、九二〇	一二〇、一五〇	二、二三〇
西摩	二二、三六一	二一、〇五四	四三、四一五	四一、六九七	一、七一九
東摩	七〇、九八八	六九、六六二	一四〇、六五〇	一四六、四二七	五、七五三
筑摩	二二、五二一	二二、九〇四	四五、四二五	四六、四三三	一、〇〇八
北安曇	二四、六四二	二四、四五五	四九、〇九七	四九、六二四	六、四七三
南安曇	三五、八四四	三五、三〇五	七一、一四九	七一、七八四	六、三五五
安曇	二五、〇〇七	二五、〇一七	五〇、〇二四	四九、六五九	三、三六五
更級	二二、七九五	二二、四二七	四五、一八二	四五、三四六	八、九四四
上埴					
高井					

● 人員移動

廿八年

種別	總數		種別	總數
	入	出		
外國	一六、六二二	五〇	出生	三五、九五九
他府縣	一九、二八四	二四、四〇三	無籍者	二七九
他町村	一七、一八	一、三九八	棄籍者	一、三三
陸海軍在營	一、三九八	九四九四	入籍者	三、八六六
囚人及懲治人	七、二九九	七、二九九	死亡	二、八〇二
合計	六〇、六四九	五九、四八九	合計	二、四〇二

種別	總數		種別	總數
	入	出		
外國	一六、六二二	五〇	出生	三五、九五九
他府縣	一九、二八四	二四、四〇三	無籍者	二七九
他町村	一七、一八	一、三九八	棄籍者	一、三三
陸海軍在營	一、三九八	九四九四	入籍者	三、八六六
囚人及懲治人	七、二九九	七、二九九	死亡	二、八〇二
合計	六〇、六四九	五九、四八九	合計	二、四〇二

● 本籍人員ノ一 (族籍別)

廿八年十二月三十一日現在

郡名	士		主一家		族一戸		平		主一家		族棄		民
	男	女	男	女	男	女	男	女	男	女	男	女	
小伊那縣	六九四	三八	九八八	一六八一	二〇七三五	一五三四	三三一八九	五一、二四六					六
下伊那	二八六	二〇	五六六	七七〇	二一三二一	一一九六	三九〇九五	五六六七					四
東筑摩	七八五	三九	一、三九九	二、一五二	二四八一四	一、六五三	四三、九七六	六五、八〇七					一
上水内	一四二	六	一九五	三三三	二三四一六	一、八八一	四四、一四	六五、三三三					二
其他	四〇〇三	一七四	七、三九	一〇、八五九	二一、八一	六、三七三	二二、七五七	三二、七〇九					五
合計	五、九一〇	二七七	一〇、二八七	一五、七九四	二二、〇七七	一、二、六三七	三七八、二四〇	五六六、〇六八					四三

● 本籍人員ノ二 (生年別)

廿八年十二月卅一日現在

生年	男		女		合計	生年	男		女		合計
	男	女	男	女			男	女	男	女	
明治廿四年以後(五)	七〇、五五五	六八、七五九	一、三九三	二、四	一、三九七	天保七年以後(六〇)	四九、五四二	四八、〇四七	九七、五八九		
全十九年以後(一〇)	六九、四六〇	六七、一七九	一、三六六	三九	一、三六九	文政九年以後(七〇)	三四、〇〇九	三五、五八四	六九、八九三		
全十四年以後(一五)	六二、二九〇	六一、〇〇八	一、三三三	九八	一、三三二	文化十二年以後(八〇)	一六、三七四	一八、五〇九	三四、八八三		
全九年以後(二〇)	六一、五四六	五九、二二五	一、二〇七	六一	一、二〇八	同三年以後(九〇)	二、九三三	四、〇一四	六、九三六		
全四年以後(二五)	四九、四六六	四八、四三〇	九七、八九六		九七、八九六	寛政八年以後(一〇〇)	一七三	一九九	三七一		

● 本籍人員ノ生死

廿八年

慶應二年以後(三〇) 同六年以後(一〇〇)
 安政三年以後(四〇) 年齢不詳
 弘化三年以後(五〇) 計
 生年ノ下括弧内ノ数字ハ相當年齢ヲ示セシモノトス即(五)トアルハ五歳以下(一〇)トアルハ十歳以下トスルカ如シ他皆之ニ倣フ又年齢不詳トハ戸籍編制以前逃亡失踪シテ其生年ノ詳ナラサル者ナリトス

郡名	公		私		兒	死産	有籍者		不詳者	合計
	生	生	生	生			死	死		
小伊那縣	一、五九七	四、四四七	六、五九	一、六五七	一、五二	一、〇八五	九、七五	二	一、〇九六	
下伊那	一、六七二	一、六七二	四、五五	一、七二七	二、九六	九、九六	九、九六	二	九、九七	
東筑摩	一、七五二	一、七五二	八、七〇	一、八三三	二、二二	一、三〇九	一、三〇九	二	一、三一一	
上水内	一、九一四	一、九一四	五、六三	二、〇七八	二、二六	一、二四七	一、二四七	二	一、二五五	
其他	一、〇〇四	一、〇〇四	二、八九七	一、〇七五	一、二八三	六、五三七	六、五三七	二	六、五五五	
合計	一、七、九三二	五、三三八	一、七、八四〇	一、九六三	一、〇、六七一	一、〇、六七一	一、〇、六七一	一、〇、六七一	一、〇、六七一	

● 本籍人結婚配偶及失踪

廿八年

戸口

郡名	結婚		離婚		婚年未配偶		失蹤	
	男	女	男	女	男	女	男	女
小縣	八六七	一八三	二八九	二〇二一	六七	三四	一〇一	
下伊那	一〇九八	二八九	二五〇三八	八〇	八〇	二七	一〇七	
東摩	九〇八	二二五	二六、五七九	一七〇	一七〇	六四	二三四	
上内	一、一六六	二二九	二七、一八四	二二六	二二六	四三	二七九	
其他	六、一三三	一六八一	一三七、〇三七	三二〇	三二〇	一〇三	四一三	
總計	一〇、一七二	二六、一七一	二二六、〇四九	八六三	二七一		一、一三四	

● 二万五千人以上現住地ノ生死

廿八年

市街	生		死		有籍者一本籍不詳者		合
	男	女	男	女	男	女	
松本	二八七	三三三	二九	三三三	二六一	二五七	二六八
長野	三六一	三三三	二五	三八八	五五	二四四	二四九
市街	男	女	男	女	男	女	男
公	生	私	生	合	産	産	計

● 五千人以上現住町村ノ戸口

廿八年十二月卅一日現在

町村名	本籍人	現住人	現住戸數	町村名	本籍人	現住人	現住戸數
-----	-----	-----	------	-----	-----	-----	------

白田町	南佐久	二、二四二	二、八六八	五、六九	下伊那	六、五〇二	六、三四九
岩村町	北佐久	四、七五二	五、六二二	一、〇三〇	西筑摩	四、六三二	四、五九一
小諸町	北佐久	七、五六七	八、六〇四	一、四九一	東筑摩	二、三〇一六	二、九二六一
上田町	小縣	一、五五三	二、一四八	四、〇〇〇	東筑摩	五、七二九	五、八七九
神科町	小縣	五、一四	五、一七一	九七一	南安曇	五、五〇八	五、四一九
長久保町	小縣	一、一七一	一、一六九	二、三五	南安曇	三、七〇四	四、〇七七
長窪町	小縣	二、二四四	二、二九八	四、六〇	北安曇	四、二三八	四、六五六
上諏訪町	諏訪	九、一七八	九、八二五	一、八八一	更級	四、九五八	五、〇〇九
下諏訪町	諏訪	五、二六〇	六、一三四	二、一〇七	更級	二、六六七	三、二〇八
平野村	諏訪	六、三三二	六、一三〇	一、〇九	埴科	八、二四一	七、八四二
中箕輪村	上伊那	六、三三〇	六、三三二	一、〇九九	埴科	三、五〇三	三、六五九
伊那村	上伊那	七、九三七	八、六一三	一、四九六	上高井	四、二六九	五、五一六
赤穂村	上伊那	七、五七五	七、七五九	一、三五六	上高井	五、三五一	五、三三八
南郷村	上伊那	五、一八七	五、一〇三	七〇九	下高井	五、七八〇	六、七一五
高遠町	上伊那	四、七六七	四、四六六	八五〇	上水内	二〇、五〇二	三三、八六六
飯田町	下伊那	一、九〇一	一、三五九二	二、九〇三	上水内	五、四五五	五、八三二
市田村	下伊那	五、〇九三	五、〇一五	九三〇	上水内	六、〇二二	六、八二一
伊賀良村	下伊那	五、四〇〇	五、二五四	一、〇六五	下水内	七、〇五〇	六、八四七

本表中現住五千人以下ト雖モ名邑トモ稱スヘキモノハ之ヲ特記ス而シテ●印ヲ付スルモノハ各郡役所及警察署所在地ナリトス

●陸海軍人及國民兵

廿八年十二月卅一日現在

郡名	陸軍		海軍		合計	國民兵
	現役	豫備	現役	豫備		
南	七一	一三五	六二	三五八	三六〇	四一七六
北	一一四	一六〇	八七	四五八	四五九	八一三四
小	一六六	二九〇	一二八	七七六	七七九	一一三〇八
諏訪	一一六	一九八	一一〇	五七九	五八〇	八八七二
上	一一七	二二三	一五二	三三一	七三二	一一二五五
下	一八一	二八八	一五三	九三四	九三六	一三八〇三
伊那	六三	一〇二	六一	三三一	三三二	五〇〇〇
筑摩	二〇六	二五一	一八六	一〇六四	一〇六六	一六四三五
東	六五	九三	六三	三四五	三四六	五、八三
南	五七	一二四	五三	三三八	三三八	五七三六
北	二七	一六六	九〇	五〇六	五〇八	八、五三九
安	九九	一〇九	六三	三三三	三三八	六、四七一
更	六七	一〇六	六一	三〇〇	三〇〇	五、一八四
上	六七	一〇六	六一	三〇〇	三〇〇	五、一八四
高	六七	一〇六	六一	三〇〇	三〇〇	五、一八四
井	六七	一〇六	六一	三〇〇	三〇〇	五、一八四
內	六七	一〇六	六一	三〇〇	三〇〇	五、一八四
水	六七	一〇六	六一	三〇〇	三〇〇	五、一八四
下	六七	一〇六	六一	三〇〇	三〇〇	五、一八四
計	一、七九五	二、七五四	一、五七四	八、四九三	八、五一三	一、三三、九九二

●徵兵總員

廿八年十二月卅一日現在

郡名	徵兵總員		國民兵編入免役及除役合計
	現役	豫備	
南	二四	六二	二五
北	三六	八六	三六
小	五〇	一二七	五一
諏訪	四二	一〇九	四九
上	五五	一五〇	三五
下	五五	一五〇	四九
伊那	二二	一〇九	二二
筑摩	二二	一五二	三五
東	二二	一五二	三五
南	二二	一五二	三五
安	二二	一五二	三五
更	二二	一五二	三五
高	二二	一五二	三五
水	二二	一五二	三五
下	二二	一五二	三五
內	二二	一五二	三五
水	二二	一五二	三五
下	二二	一五二	三五
計	一、七九五	二、七五四	一、三三、九九二

● 農業戶數及人員

廿八年十二月三十一日現在

郡名	戶數			人員		
	專	兼	合計	專	兼	合計
南佐久	六四一七	二,四二四	八,八四一	三三,八三八	一一,一三三	四四,九六〇
北佐久	七,二四八	四,七三六	一二,九八四	三七,八〇六	二四,二六〇	六二,〇六六
諏訪縣	一一,〇四七	七,七六六	一九,八一三	六〇,三三六	三八,二九五	九八,五三一
伊那郡	七,八九四	五,一八七	一三,〇八一	三八,九六六	二四,八六三	六三,八二九
伊那郡	一一,四二二	四,六四八	一六,〇六九	六〇,七二七	二二,四二六	八三,一五三
伊那郡	一一,五九二	六,一八四	一八,七七六	六六,〇七七	三〇,四三一	九六,五〇八
筑摩郡	三,二五九	二,五九五	五,八五四	一九,二一一	一四,一四九	三三,三六〇
筑摩郡	一一,六〇五	九,一〇三	二一,七〇八	六二,四〇四	四二,四一六	一〇四,八二〇
東筑摩	五,四五五	二,九七九	八,四三四	二八,五六八	一五,七二五	四四,二九三
北筑摩	五,四八八	三,三二七	八,八一五	二八,六三五	一六,一一〇	四四,七四五
南安	七,二七三	四,六二二	一一,八九五	三九,四二九	二四,〇六七	六三,四九六
安曇郡	五,三五九	二,六二〇	七,九七九	二六,六三五	一一,二四〇	三八,八七五
更埴郡	三,八七四	三,八八五	七,七五九	二六,六三五	一一,二四〇	三八,八七五
上高井	三,八七四	三,八八五	七,七五九	一八,四四一	一七,四四四	三五,八八五
上高井	三,八七四	三,八八五	七,七五九	一八,四四一	一七,四四四	三五,八八五
總計	一一二,四二八	七〇,八四六	一九三,二七四	六四一,七六五	三五〇,八五八	九九二,六二三

農業戶數	人員		
	自作	自作兼小作	小作
七,一三七八	三,四一六	九,一〇〇	三〇,五八七
三六八,五〇九	一,一三三	四,六四二	七〇,五〇〇
七五,一〇三	一八,五三四	二〇,七〇五	一七,三八一
三九〇,五八四	四,六四二	六,八八五	三二,〇四四
四六,七九三	一,一三三	三,五〇八	一〇,二五四
一一三,五三〇	一,一三三	三,五〇八	一〇,二五四
一九三,二七四	七〇,八四六	一九三,二七四	六四一,七六五
九九二,六二三	七〇,八四六	一九三,二七四	六四一,七六五

本表戶數及人員ノ總數ヲ自作及小作ニ類別分掲セハ左ノ如シ

● 米ノ播種及收穫時期

地方	時期	早			中			晚		
		播種	插秧	收穫	播種	插秧	收穫	播種	插秧	收穫
寒地 (北佐久)	最初	四月五日	五月二日	九月八日	五月四日	五月五日	五月七日	五月七	五月七	六月五
	最終	五月四日	五月二〇日	九月三日	五月一〇日	六月〇日	九月三〇日	五月一三	五月一三	六月二
暖地 (下伊那)	最初	四月八日	五月一〇日	九月一〇日	五月一〇日	五月一〇日	五月一〇日	五月一〇	五月一〇	五月一〇
	最終	四月二二日	五月二〇日	九月一〇日	五月二〇日	五月二〇日	五月二〇日	五月二〇	五月二〇	五月二〇

郡名	桑園	茶園	
		別見積反別	合計
其	一〇、八三三	一、七二九	一二、五八二
總計	二二、八二六	二、六九九	二五、九八五

養蠶

廿八年

郡名	養蠶戶數	繭收		繭出		繭屑		合計
		繭	玉繭	繭	殼繭	繭	高	
更北南東西下上諏小北南	安安筑筑伊伊 佐佐	級曇曇摩摩那那訪縣久久	一九、三六〇	二四、三三八	三、四九三	五、三五	四、〇八三	三二、三九九
總計	二八六、一九	三八五、四四五	五、二六七	一七、七〇〇	三一、九三六	四八七、七五三	二七、八五六	

漆樹及漆汁

廿八年

郡名	漆樹	漆汁	
		正味	滋雜
其上下上	水伊伊	他內那那	八六五
總計	一、三三四九三	五、四六七	一、四八九

郡名	漆樹	漆汁	
		正味	滋雜
其上下上	水伊伊	他內那那	八六五
總計	一、三三四九三	五、四六七	一、四八九

(參照) 製造戶數(廿八年八月三十一日現在)

八四戶

名	稱	所在地	創業年	月	資本金	株主	名	稱	所在地	創業年	月	資本金	株主	
株式會社	南佐久銀行	白田町(南佐久)	一九〇五年	五月	五〇〇〇〇	一五七	株式會社	松本銀行	松本町(東筑摩)	一九〇五年	五月	一五〇〇〇	九六	
全	東山銀行	穂積村(南佐久)	一九〇七年	七月	三〇〇〇〇	一五八	全	豐科銀行	豐科村(南安曇)	一九〇三年	三月	三〇〇〇〇	五五	
全	佐久銀行	岩村町(北佐久)	一九〇一年	一月	一三〇〇〇〇	一三九	全	北安銀行	大町(北安曇)	一九〇九年	九月	二八〇〇〇	一七	
全	小諸銀行	小諸町(北佐久)	一九〇四年	四月	三〇〇〇〇	四八	全	力石銀行	力石村(更級)	一九一二年	十二月	四二〇〇〇	一一	
全	上田銀行	上田町(小縣)	一九〇五年	五月	七〇〇〇〇	二〇三	全	須坂銀行	須坂町(上高井)	一九一二年	十二月	一五〇〇〇〇	一九六	
全	信濃預金銀行	上田町(小縣)	一九〇五年	五月	三〇〇〇〇	七八	全	上高井銀行	須坂町(上高井)	一九〇三年	三月	二八〇〇〇	九七	
全	國分銀行	神川村(小縣)	一九〇四年	四月	五〇〇〇〇	九六	全	信濃銀行	長野町(上水内)	一九〇四年	四月	二二〇〇〇	一九九	
全	秋和銀行	鹽尻村(小縣)	一九〇二年	二月	三〇〇〇〇	一一三	全	長野貯藏銀行	長野町(上水内)	一九一二年	十二月	一三〇〇〇	九	
全	鹽田銀行	川邊村(小縣)	一九〇七年	七月	四五〇〇〇	一二四	全	合資會社	鳩慶社	中野町(下高井)	一九〇五年	五月	二四〇〇〇	三六
全	依田銀行	丸子村(小縣)	一九〇四年	四月	四五〇〇〇	一二六	全	日進株式會社	飯田町(下伊那)	一九〇一年	一月	三〇〇〇〇	六七	
全	諏訪銀行	永明村(諏訪)	一九一〇年	十月	三〇〇〇〇	九七	全	伊那牧畜株式會社	飯田町(下伊那)	一九〇四年	四月	一八〇〇〇	一〇	
全	依田銀行	丸子村(小縣)	一九〇四年	四月	四五〇〇〇	一二六	全	信濃畜産株式會社	長野町(上水内)	一九〇四年	四月	八〇〇〇	一〇	
全	諏訪銀行	永明村(諏訪)	一九一〇年	十月	三〇〇〇〇	九七								
全	日進株式會社	飯田町(下伊那)	一九〇一年	一月	三〇〇〇〇	六七								

● 諸會社 (銀行ヲ除ク)

廿八年十二月卅一日現在

業	名	稱	所在地	創業年	月	資本金	株主及組合人員
農	伊那牧畜株式會社	飯田町(下伊那)	一九〇四年	四月	一八〇〇〇	八六	
農	信濃畜産株式會社	長野町(上水内)	一九〇四年	四月	八〇〇〇	一〇	
商	上田倉庫株式會社	上田町(小縣)	一九〇六年	六月	九〇〇〇	二八	
商	爾糸市場株式會社	飯田町(下伊那)	一九〇七年	七月	一〇〇〇〇	三九	
商	松本倉庫株式會社	松本町(東筑摩)	一九〇八年	八月	一〇〇〇〇	九	
商	信濃新聞株式會社	長野町(上水内)	一九〇七年	七月	一〇〇〇〇	九	
商	共榮合資會社	大島村(下伊那)	一九〇六年	六月	七二〇〇	三	
商	長榮合資會社	山本村(下伊那)	一九〇二年	二月	六〇〇〇	三	
商	伊那共榮合資會社	飯田町(下伊那)	一九〇五年	五月	一〇〇〇〇	二	
商	双隆合資會社	松本町(東筑摩)	一九一〇年	十月	八〇〇〇	四	
商	合資會社六工社	松本町(埴科)	一九一〇年	十月	五〇〇〇	四	
商	西條合資會社	松本町(埴科)	一九〇三年	三月	五〇〇〇	一七	
商	長野保管合資會社	長野町(上水内)	一九一一年	十一月	一三〇〇〇	六	
商	長野合資信盛會社	長野町(上水内)	一九一〇年	十月	一〇〇〇〇	六	
商	合名商永會社	飯田町(下伊那)	一九〇六年	六月	一〇〇〇〇	五	
商	三營合名會社	松尾村(下伊那)	一九一〇年	十月	一〇〇〇〇	三	
工	飯田物産株式會社	飯田町(下伊那)	一九一一年	十一月	七三〇〇	四八	
工	長信製糸株式會社	飯田町(下伊那)	一九一〇年	十月	七〇〇〇〇	三五	
工	伊那製糸株式會社	飯田町(下伊那)	一九〇七年	七月	三七五〇〇	三七	
工	合資會社更級社	上山田村(更級)	一九〇六年	六月	六二一〇	二五	
工	松代製糸合資會社	松代町(埴科)	一九〇七年	七月	一三二〇〇	二五	

名	稱	所在地	創業年月	資本	金	株主及組合人員
合資會社本六工社	西條村(埴科)	7.06月	?	?	?	?
東行合資會社	須坂町(上高井)	1.00.8	8.6.8.0	?	?	?
俊明合資會社	須坂町(上高井)	1.8.0.9	1.0.0.0.0	?	?	?
合名會社信三社	松本町(東筑摩)	2.3.0.9	5.0.0.0	?	?	?
天龍川通船株式會社	飯田町(下伊那)	2.7.1.2	6.0.0.0	?	?	?
帝國中牛馬合資會社	小諸町(北佐久)	2.6.0.8	1.0.0.0.0	?	?	?
上田中牛馬合資會社	上田町(小縣)	1.8.0.2	8.0.0.0	?	?	?
合資會社上田信盛社	上田町(小縣)	2.7.0.2	5.0.0.0	?	?	?
株式會社上田籾系米穀取引所	上田町(小縣)	2.8.0.5	?	?	?	?
會社上田籾系米穀取引所	上田町(小縣)	2.7.0.6	3.0.0.0.0	?	?	?
全松本米穀取引所	松本町(東筑摩)	2.7.0.5	2.7.0.2.5	?	?	?
全長野米穀取引所	長野町(上水内)	2.7.0.5	2.7.0.2.5	?	?	?

本表ハ拂込濟資本金五千圓以上ノモノ、ミヲ掲ク而シテ前記各社ノ營業種別ハ概ネ社名ニ表出セルヲ以テ之ヲ略ス但商業會社中「共榮」ハ生産物賣買諸物品預リ「長榮」及「伊那共榮」ハ肥料販賣「西條」ハ生糸屑物賣買「双隆」「信盛」「商永」ハ各委託販賣等「六工」ハ製糸鑑定仕拂荷造製系器械製造等「三營」ハ籾買買ヲ營々又工業會社中「飯田物産」ノ色元結製造ヲ除キ他ハ悉ク生糸製造ニ從事スルモノニシテ中一二ノ委託販賣ヲ兼ヌルモノアリト又創業年月ノ欄上田籾系米穀取引所ノ分ハ其設置免許ノ年月ヲ掲ク

● 銀行諸手形 (支店ヲ除ク)

廿八年

種別	總額	上ノ内再掲(圓)	種別	總額	上ノ内再掲(圓)
官金送金	405,581.6	63,870	民人送金	71,816	763,921
振出	405,581.6	63,870	振出	71,816	763,921
受込	472,117	3,709,495	受込	3,937,225	3,452,225
振出	1,831,329	2,160,373	振出	1,854,002	3,447,797
受込	707,457	736,793	受込	918.5	3,447,797
貸出	282,330	777,251	貸出	1,336,674	245,468
受込	282,330	777,251	受込	1,336,674	245,468
貸出	282,330	777,251	貸出	1,336,674	245,468
受込	282,330	777,251	受込	1,336,674	245,468

● 銀行預り金及貸付金 (支店ヲ除ク)

廿八年

種別	總額	上ノ内再掲(圓)	種別	總額	上ノ内再掲(圓)
預り金	1,700,891.5	263,581.3	貸付金	1,437,310	1,437,310
預高(全年)	1,700,891.5	263,581.3	貸高(全年)	1,437,310	1,437,310
殘高(年末)	2,083,350	189,871	貸高(年末)	1,856,889	94,638
貸付金	1,856,889	44,045.49	貸高(年末)	1,856,889	44,045.49
貸高(年末)	2,962,394	313,868	貸高(年末)	2,962,394	313,868
殘高(年末)	2,962,394	313,868	殘高(年末)	2,962,394	313,868

● 質屋及金利

廿八年

本表ハ警察ノ取締ニ關スル諸營業者ノミヲ掲ク

● 市場

廿八年

市場	賣買品目	回数		賣上價額
		開	閉	
北安曇郡青貝市場外七ヶ處 南佐久郡海ノ口市場外十四ヶ處 上高井郡灰野市場	日需雜品	一六	三六	二七、一三円
	馬	一九	五四	七七、〇二九
	牛	二	六	四、四七〇
總計		三七	九六	一〇八、六一二

● 職人及雇人賃錢 (長野町調)

廿八年

種別	三			九			備考
	上	中	下	上	中	下	
農作男	三五〇〇	二七〇〇	一七〇〇	三五〇〇	二七〇〇	一七〇〇	外ニ賄ヲ給ス
農作女	一三〇〇	一〇〇〇	七〇〇	一三〇〇	一〇〇〇	七〇〇	外ニ賄ヲ給ス
農作男	二五〇	二〇〇	一五〇	二五〇	二〇〇	一五〇	外ニ賄ヲ給ス
農作女	一〇〇	一〇〇	八〇	一〇〇	一〇〇	八〇	外ニ賄ヲ給ス
養蠶男	二五〇	二〇〇	一五〇	二五〇	二〇〇	一五〇	外ニ賄ヲ給ス

商業

四五

職業	給與	三上	三中	三下	九上	九中	九下	備考
養蠶女	全	一五〇	一〇〇	七〇	一五〇	一〇〇	七〇	外ニ賄ヲ給ス
機織女	日給	二二五	一七〇	一〇〇	二二五	一七〇	一〇〇	
機織男	日給	二二五	一七〇	一〇〇	二二五	一七〇	一〇〇	
陶器師	日給	五〇〇	二五〇	一〇〇	五〇〇	二五〇	一〇〇	
漆器師	日給	五〇〇	二五〇	一〇〇	五〇〇	二五〇	一〇〇	
鋸師	全	二〇〇	一〇〇	八〇	二〇〇	一〇〇	八〇	
袋物職	全	三〇〇	二〇〇	一五〇	三〇〇	二〇〇	一五〇	
染物職	年給	一〇〇〇〇	六〇〇〇	三〇〇〇	一〇〇〇〇	六〇〇〇	三〇〇〇	外ニ賄ヲ給ス
和服立	日給	二〇〇	一五〇	一〇〇	二〇〇	一五〇	一〇〇	
洋服立	全	五〇〇	四〇〇	三〇〇	五〇〇	四〇〇	三〇〇	
木工職	全	三〇〇	二五〇	二〇〇	三〇〇	二五〇	二〇〇	
大工職	全	三〇〇	二五〇	二〇〇	三〇〇	二五〇	二〇〇	
左官職	全	三〇〇	二五〇	二〇〇	三〇〇	二五〇	二〇〇	
瓦葺職	全	三〇〇	二五〇	二〇〇	三〇〇	二五〇	二〇〇	
家瓦職	全	三〇〇	二五〇	二〇〇	三〇〇	二五〇	二〇〇	
煉瓦師	全	四〇〇	三〇〇	二〇〇	四〇〇	三〇〇	二〇〇	
指物師	全	二五〇	二〇〇	一五〇	二五〇	二〇〇	一五〇	
經師	全	三〇〇	二五〇	二〇〇	三〇〇	二五〇	二〇〇	
疊師	全	三〇〇	二五〇	二〇〇	三〇〇	二五〇	二〇〇	

工業

● 諸工場及職工數

廿八年十二月卅一日現在

郡名	工場數		職工數	
	生糸	其他	男	女
南久	20	0	51	587
北久	33	0	97	1,133
小縣	39	0	28	1,476
諏訪	278	26	1,476	1,312,246
上伊那	83	8	262	3,548
下伊那	82	8	262	2,469
西筑摩	25	4	62	1,048
東筑摩	28	4	313	2,787
南安	33	1	46	552
北安	8	1	155	1,641
更埴	8	2	53	735
埴科	22	1	138	2,131
上埴	88	1	382	4,578
合計	1,000	34	6,388	49,972

● 重要製造品

廿八年

種別	製造品		參照
	製造數量	單位價額	
製糸	23,736	106,162	63,622
蠶卵紙	4,723	1,596	1,155
織物類	24,371	206,609	1,008,666
反物	45,121	385,400	3,792
帶地	1,044	47,050	24,700
酒類	168,556	227,092	0
味噌	153,116	31,090	0
醬油	22,921	19,972	0
茶	208	1,997	0
煙草	2,097	68,091	0
刻	1,023,361	1,334,822	142
卷	515	1,334,822	142
菓子(廿七年度)	24,235	77	240
製糖	1,044	168,556	0
釀造	153,116	31,090	0
物造	22,921	19,972	0
製造	208	1,997	0
鹽	2,097	68,091	0
製	1,023,361	1,334,822	142
製	515	1,334,822	142
製	24,235	77	240
製	24,371	206,609	3,792
製	45,121	385,400	24,700
製	1,044	47,050	24,700
製	168,556	227,092	0
製	153,116	31,090	0
製	22,921	19,972	0
製	208	1,997	0
製	2,097	68,091	0
製	1,023,361	1,334,822	142
製	515	1,334,822	142
製	24,235	77	240
製	24,371	206,609	3,792
製	45,121	385,400	24,700
製	1,044	47,050	24,700
製	168,556	227,092	0
製	153,116	31,090	0
製	22,921	19,972	0
製	208	1,997	0
製	2,097	68,091	0
製	1,023,361	1,334,822	142
製	515	1,334,822	142
製	24,235	77	240
製	24,371	206,609	3,792
製	45,121	385,400	24,700
製	1,044	47,050	24,700
製	168,556	227,092	0
製	153,116	31,090	0
製	22,921	19,972	0
製	208	1,997	0
製	2,097	68,091	0
製	1,023,361	1,334,822	142
製	515	1,334,822	142
製	24,235	77	240
製	24,371	206,609	3,792
製	45,121	385,400	24,700
製	1,044	47,050	24,700
製	168,556	227,092	0
製	153,116	31,090	0
製	22,921	19,972	0
製	208	1,997	0
製	2,097	68,091	0
製	1,023,361	1,334,822	142
製	515	1,334,822	142
製	24,235	77	240
製	24,371	206,609	3,792
製	45,121	385,400	24,700
製	1,044	47,050	24,700
製	168,556	227,092	0
製	153,116	31,090	0
製	22,921	19,972	0
製	208	1,997	0
製	2,097	68,091	0
製	1,023,361	1,334,822	142
製	515	1,334,822	142
製	24,235	77	240
製	24,371	206,609	3,792
製	45,121	385,400	24,700
製	1,044	47,050	24,700
製	168,556	227,092	0
製	153,116	31,090	0
製	22,921	19,972	0
製	208	1,997	0
製	2,097	68,091	0
製	1,023,361	1,334,822	142
製	515	1,334,822	142
製	24,235	77	240
製	24,371	206,609	3,792
製	45,121	385,400	24,700
製	1,044	47,050	24,700
製	168,556	227,092	0
製	153,116	31,090	0
製	22,921	19,972	0
製	208	1,997	0
製	2,097	68,091	0
製	1,023,361	1,334,822	142
製	515	1,334,822	142
製	24,235	77	240
製	24,371	206,609	3,792
製	45,121	385,400	24,700
製	1,044	47,050	24,700
製	168,556	227,092	0
製	153,116	31,090	0
製	22,921	19,972	0
製	208	1,997	0
製	2,097	68,091	0
製	1,023,361	1,334,822	142
製	515	1,334,822	142
製	24,235	77	240
製	24,371	206,609	3,792
製	45,121	385,400	24,700
製	1,044	47,050	24,700
製	168,556	227,092	0
製	153,116	31,090	0
製	22,921	19,972	0
製	208	1,997	0
製	2,097	68,091	0
製	1,023,361	1,334,822	142
製	515	1,334,822	142
製	24,235	77	240
製	24,371	206,609	3,792
製	45,121	385,400	24,700
製	1,044	47,050	24,700
製	168,556	227,092	0
製	153,116	31,090	0
製	22,921	19,972	0
製	208	1,997	0
製	2,097	68,091	0
製	1,023,361	1,334,822	142
製	515	1,334,822	142
製	24,235	77	240
製	24,371	206,609	3,792
製	45,121	385,400	24,700
製	1,044	47,050	24,700
製	168,556	227,092	0
製	153,116	31,090	0
製	22,921	19,972	0
製	208	1,997	0
製	2,097	68,091	0
製	1,023,361	1,334,822	142
製	515	1,334,822	142
製	24,235	77	240
製	24,371	206,609	3,792
製	45,121	385,400	24,700
製	1,044	47,050	24,700
製	168,556	227,092	0
製	153,116	31,090	0
製	22,921	19,972	0
製	208	1,997	0
製	2,097	68,091	0
製	1,023,361	1,334,822	142
製	515	1,334,822	142
製	24,235	77	240
製	24,371	206,609	3,792
製	45,121	385,400	24,700
製	1,044	47,050	24,700
製	168,556	227,092	0
製	153,116	31,090	0
製	22,921	19,972	0
製	208	1,997	0
製	2,097	68,091	0
製	1,023,361	1,334,822	142
製	515	1,334,822	142
製	24,235	77	240
製	24,371	206,609	3,792
製	45,121	385,400	24,700
製	1,044	47,050	24,700
製	168,556	227,092	0
製	153,116	31,090	0
製	22,921	19,972	0
製	208	1,997	0
製	2,097	68,091	0
製	1,023,361	1,334,822	142
製	515	1,334,822	142
製	24,235	77	240
製	24,371	206,609	3,792
製	45,121	385,400	24,700
製	1,044	47,050	24,700
製	168,556	227,092	0
製	153,116	31,090	0
製	22,921	19,972	0
製	208	1,997	0
製	2,097	68,091	0
製	1,023,361	1,334,822	142
製	515	1,334,822	142
製	24,235	77	240
製	24,371	206,609	3,792
製	45,121	385,400	24,700
製	1,044	47,050	24,700
製	168,556	227,092	0
製	153,116	31,090	0
製	22,921	19,972	0
製	208	1,997	0
製	2,097	68,091	0
製	1,023,361	1,334,822	142
製	515	1,334,822	142
製	24,235	77	240
製	24,371	206,609	3,792
製	45,121	385,400	24,700
製	1,044	47,050	24,700
製	168,556	227,092	0
製	153,116	31,090	0
製	22,921	19,972	0
製	208	1,997	0
製	2,097	68,091	0
製	1,023,361	1,334,822	142
製	515	1,334,822	142
製	24,235	77	240
製	24,371	206,609	3,792
製	45,121	385,400	24,700
製	1,044	47,050	24,700
製	168,556	227,092	0
製	153,116	31,090	0
製	22,921	19,972	0
製	208	1,997	0
製	2,097	68,091	0
製	1,023,361	1,334,822	142
製	515	1,334,822	142
製	24,235	77	240
製	24,371	206,609	3,792
製	45,121	385,400	24,700
製	1,044	47,050	24,700
製	168,556	227,092	0
製	153,116	31,090	0
製	22,921	19,972	0
製	208	1,997	0
製	2,097	68,091	0
製	1,023,361	1,334,822	142
製	515	1,334,822	142
製	24,235	77	240
製	24,371	206,609	3,792
製	45,121	385,400	24,700
製	1,044	47,050	24,700
製	168,556	227,092	0
製	153,116	31,090	0
製	22,921	19,972	0
製	208	1,997	0
製	2,097	68,091	0
製	1,023,361	1,334,822	14

郡名	製絲		生絲		慰斗糸		玉糸		其他		合計		真綿		蠶卵紙	
	戶數	數量	戶數	數量	戶數	數量	戶數	數量	戶數	數量	戶數	數量	戶數	數量	戶數	數量
小縣	七五八七	三五六三三	三〇一四	七二八	三三三三	六九六五	一、一九〇	七二〇三〇〇								
諏訪	一、六四九	一五三、九九九	—	三四八	四二、三五五	四二、六九九	一八三	四一、二一六								
上那	一、五一一	二六四、五八	二五	三三	六〇八	六六六	—	一八〇六九								
下那	四、四八二	二四、四二八	三三七	六六〇	五、一五	六、一一二	四〇三一	五〇、六二〇								
伊那	一、八九五	七、五一一	二、八四九	一六六	一、五七一	四、五八六	三〇九	一三、一三〇								
筑摩	四七二	三五、二九〇	三、二五七	三七九	四、九九二	二、〇四〇	四、五二	二、三三、九八七								
東摩	二三五	四、五四〇	四五	二五	一、二八七	一、三五七	二二	六六、三二〇								
南安	六〇〇	一三、五九五	一、八四二	三九	九二五	二、八〇六	五四	二〇、三四五								
北安	一、七五九	六、八七八	一、八七三	五二	三〇一	二、六八六	二二九	四七、〇三一								
更級	二、三二四	一五、八二六	二、八九四	四七〇	七三五	四、一八九	四九六	五三、八一八								
上高井	九五	四二、六九五	二、八三五	九八	三、一四八	一六、〇八一	五〇一	五三、八一八								
下高井	七五	一、二、三九六	三五四	四九	一八四	五八七	六一八	一六、二七九								
上水內	一四〇	一、九五三	一、九四一	四八	四八	二、〇三七	一〇九	一〇、九〇〇								
下水內	九	一、三〇五	四九	一九	一〇三	一七一	八	一〇、九〇〇								
總計	二、三二六	三九四、六二七	三、一八六三	七、〇六三	六七、二三五	一〇六、一六一	八、四九九	一、五九六、三三五								

本表製絲戶數ハ廿八年六月卅日ノ現在數ヲ掲グ

●製茶

廿八年

郡名	製茶戶數		玉露		煎茶		紅茶		烏茶		籠番		茶合	
	戶數	數量	戶數	數量	戶數	數量	戶數	數量	戶數	數量	戶數	數量	戶數	數量
上那	四九	—	—	—	—	—	—	—	—	—	—	—	—	—
下那	一、三五五	五七	—	—	—	—	—	—	—	—	—	—	—	—
西筑	六八八	六	—	—	—	—	—	—	—	—	—	—	—	—
北安	五	—	—	—	—	—	—	—	—	—	—	—	—	—
總計	二、〇九七	六三	—	—	—	—	—	—	—	—	—	—	—	—

表中製茶戶數ハ廿八年五月末日ノ現在ニ係ル

●釀造物

廿八年

種別	製造戶數		數量(石)		價額(圓)		種別	製造戶數		數量(石)		價額(圓)	
	戶數	數量	戶數	數量	戶數	數量		戶數	數量	戶數	數量	戶數	數量
清酒	五三〇	一六四、九三五	—	—	—	—	銘酒	八	—	—	—	—	—
濁酒	六七	六五	—	—	—	—	酢酒	六八	—	—	—	—	—
味淋	三三	九二	—	—	—	—	醬油	二〇八	—	—	—	—	—
燒酎	三四八	六七一	—	—	—	—	味噌	二二〇	—	—	—	—	—

●牛及馬

廿八年

郡名	年未現在		產斃		死		屠		殺	
	牛	馬	牛	馬	牛	馬	牛	馬	牛	馬
南佐久	四六	二九三	七	四七一	三					
北佐久	三〇	一六〇五	八		四					
小訪縣	九一	一五三八	二五	一四	三					
上伊那	一七	三九〇一	二	六九	四九					
下伊那	六	一〇八〇七		六四	六七					
西筑摩	三三	八二三〇		三九	七九					
東筑摩	一四	七五九〇		一七〇六	七八					
北安曇	八七	四〇六二	一	七	三八					
更安曇	一九	二〇〇七		三三	二二					
高井科	二二	一〇〇〇	二	四	一九					
上高井	八五	五三八	一九		七					
總計	二〇八七	五六四三七	三三	三一五	五〇三					
下井	二〇〇	二二一〇			三					
上井	一七三	四〇五九			三					
下水	二八	一三七八			二					
總計	二〇八七	五六四三七	三三	三一五	五〇三					

●搾乳

廿八年

郡名	年未現在		搾取高		再掲)	種別	國內種	外國種	雜種	種合	計
	牛	馬	牛	馬							
南佐久	六二	一〇二	三	五四							
北佐久	一〇二	一〇二	六	九七							
小訪縣	三三八	三三八	一八	一九〇							
上伊那	九八	九八	一	一〇四							
下伊那	四六	四六	三	九七							
西筑摩	三六	三六	三	九七							
東筑摩	一〇二	一〇二	六	九七							
北安曇	一〇二	一〇二	六	九七							
更安曇	一〇二	一〇二	六	九七							
高井科	九八	九八	一	一〇四							
上高井	九八	九八	一	一〇四							
總計	二〇八七	二〇八七	三三	三一五							
下井	二〇〇	二〇〇									
上井	一七三	一七三									
下水	二八	二八									
總計	二〇八七	二〇八七	三三	三一五							

牧畜及漁獵

郡名	年未乳牛數	牛乳搾取場	搾取高	郡名	年未乳牛數	牛乳搾取場	搾取高
更級	四八	二	三〇石	上水内	二〇八	一	一八七石
埴科	一三三	四	七〇	下水内	九	一	四
上高井	四六	二	四	合計	一一五二	五八	一五二一
下高井	一九	二	九				

● 牧場

廿八年十二月卅一日現在

牧場	所在地	創設年月	資本金	別役	夫
岩根	南佐久郡川上村大字川端下	廿一年四月	四	二二二	一
甲武信	全郡大字居倉	廿六年六月	一	三〇〇	一
千代里	全郡北牧村大字千代里	廿一年五月	五〇〇〇	五三五六	三
鹽澤	小縣郡福津村	廿二年四月	二五〇	四四〇	六
稻倉	全郡殿城村	廿一年六月	?	一七五	二
十ノ原	全郡長村字十ノ原	廿年五月	?	五八〇〇	八
鹿塩	下伊那郡大鹿村	全年十月	?	六〇〇	一
岩倉	全郡豐村	廿四年五月	三〇〇〇	二〇〇〇	二
上高地	南安曇郡安曇村	十八年五月	一八〇	八〇〇	二
乳山	上高井郡豊丘村大字園里字乳山	廿五年六月	?	七五〇	一

各牧場ニ於ケル年未牧畜數ヲ掲ケルハ左ノ如シ

牧場	牛	馬	其他	合計
岩根	一〇〇	一	一	一〇二
甲武信	一	一	一	三
千代里	一	一	一	三
鹽澤	一	一	一	三
稻倉	九〇	一	一	九二

● 漁船

廿八年

種別	新造				合計	種別	廢用				合計
	五間以上	五間以下	三間以下	合計			五間以上	五間以下	三間以下	合計	
千曲川	一	一	一	三	一〇六	千曲川	一	一	二	一三	
諏訪湖	一	一	一	三	七九	諏訪湖	一	一	二	一三	
及上川	一	一	一	三	三九	及上川	一	一	二	一三	
天龍川	一	一	一	三	一	天龍川	一	一	二	一三	
其他	一	一	一	三	一	其他	一	一	二	一三	
合計	四	四	四	十二	一〇六	合計	四	四	十二	一〇六	

牧畜及漁獲

種別		人員		種別		人員	
職獵	甲乙	二	三	甲種	三	乙種	三
遊獵	甲乙	二	三	甲種	三	乙種	三
甲種	二	二	三	合計	五〇八七		

獲物		獲物		獲物	
鯉	九八四五	鰻	七二二七	鰻	二六五四
鮎	一五二二九	鰻	五五〇九	鰻	二、四九六
鮎	一三八三	鰻	一〇五六	鰻	三〇、五六九
鮎	一九三	鰻	一八三	鰻	六六二
鮎	七三八	鰻	四三四	鰻	五八六
鮎	一四、三三四	鰻	八三五	鰻	一、一八九

獲物		獲物		獲物	
鰻	二、六五四	鰻	一、二二三	鰻	一、二二三
鰻	二、四九六	鰻	一、二六六	鰻	一、二六六
鰻	三〇、五六九	鰻	一、二七〇	鰻	一、二七〇
鰻	六六二	鰻	二八	鰻	二八
鰻	五八六	鰻	四〇三	鰻	四〇三
鰻	一、一八九	鰻	一〇六六	鰻	一〇六六

獲物		獲物	
鰻	八六〇	鰻	四三〇
鰻	一六〇、八七五	鰻	六七、二二七
鰻	一〇三、二一九	鰻	五六、一八
鰻	四九、四〇五	鰻	二、五六一

● 鳥獸獵

廿七年度

種別		數量		價額	
鯉	九八四五	鰻	七二二七	鰻	二六五四
鮎	一五二二九	鰻	五五〇九	鰻	二、四九六
鮎	一三八三	鰻	一〇五六	鰻	三〇、五六九
鮎	一九三	鰻	一八三	鰻	六六二
鮎	七三八	鰻	四三四	鰻	五八六
鮎	一四、三三四	鰻	八三五	鰻	一、一八九

種別		數量		價額	
鰻	二、六五四	鰻	一、二二三	鰻	一、二二三
鰻	二、四九六	鰻	一、二六六	鰻	一、二六六
鰻	三〇、五六九	鰻	一、二七〇	鰻	一、二七〇
鰻	六六二	鰻	二八	鰻	二八
鰻	五八六	鰻	四〇三	鰻	四〇三
鰻	一、一八九	鰻	一〇六六	鰻	一〇六六

種別		數量		價額	
鰻	八六〇	鰻	四三〇	鰻	四三〇
鰻	一六〇、八七五	鰻	六七、二二七	鰻	六七、二二七
鰻	一〇三、二一九	鰻	五六、一八	鰻	五六、一八
鰻	四九、四〇五	鰻	二、五六一	鰻	二、五六一

● 水產

廿八年

● 新製漁網

廿八年

種別		數量		價額	
刺網	八二	刺網	八二	刺網	二六
刺網	八二	刺網	八二	刺網	二六
刺網	八二	刺網	八二	刺網	二六
刺網	八二	刺網	八二	刺網	二六
刺網	八二	刺網	八二	刺網	二六
刺網	八二	刺網	八二	刺網	二六

種別		數量		價額	
刺網	八二	刺網	八二	刺網	二六
刺網	八二	刺網	八二	刺網	二六
刺網	八二	刺網	八二	刺網	二六
刺網	八二	刺網	八二	刺網	二六
刺網	八二	刺網	八二	刺網	二六
刺網	八二	刺網	八二	刺網	二六

● 民 林

廿八年十二月卅一日現在

郡名	民林		反別		計		單		有		共		有		所有者		山番人
	山林及平地	草	山	別	計	計	計	計	計	計	計	計	計	計	計		
南佐久	四、三六七、四	一九、〇八一、五	三、三〇四、九	六、三〇三、四	六、三〇三、四	一七、一四六、五	六、五二一、六	三九二									
北佐久	六、七五八、九	二、〇三一、九	八、七九〇、八	六、〇七九、九	六、〇七九、九	二、七二〇、九	八、四一六	二									
小縣	七、七八七、三	四、六六六、八	八、二五四、一	六、七六七、五	六、七六七、五	一、四八六、六	二、一九六〇	六七									
上伊那	一〇、三九四、七	一七、九九六、九	二八、三九一、六	五、三九一、九	五、三九一、九	二二、九九九、七	二、四七一	六一									
下伊那	二、四一八、七	二、四一七、三	四、八三三、四	一、三七八、〇	一、三七八、〇	三、五〇四、八	一、四、六八四	一〇									
東筑摩	五、一四七、四	三、三六一、〇	七、四七六、四	三、五五六、五	三、五五六、五	三、九一九、七	一、四、四三七	一三									
西筑摩	一、四九〇、九	二、八六六、四	四、三、五七、三	一、二、九四一、八	一、二、九四一、八	三、〇、二一五、五	八、四二四	二									
東安曇	二、六五五、七	一、四、三七五、一	四、〇、九三三、〇	一、六〇〇、四	一、六〇〇、四	二、四、九三三、一	一、三、三五四	一									
北安曇	九、五八八、二	七、九五、一	一〇、三三八、三	三、四七八、〇	三、四七八、〇	六、九〇三、三	五、三八三	四									
更級科	一、三五五、二	一、七、〇二七、五	三、〇、五六九、七	一、七、五〇八、一	一、七、五〇八、一	一、三、〇六一、六	一、一、五一〇	一									
上高井	二、九〇八、五	四、一、三二五	五、二、三三七	三、一七〇、四	三、一七〇、四	二、〇五三、三	四、二三五	一									
下高井	一、五六三、一	四、九四八、七	二、〇五八、一	一、〇、七七〇	一、〇、七七〇	一、〇、五〇四、八	三、六二八	一									
水高井	一、六五四、九	四、六六九、二	一、六、三三四、一	七、五三三、〇	七、五三三、〇	八、八〇二、一	七、二四四	一									
水高井	一、七八〇、三、八	四、八二四、五	二、二、六二八、三	一、九、五五三、六	一、九、五五三、六	三、〇、七四、七	一、五、四三七	一									
水高井	二、三九三、八	二、九六九、三	五、三六三、一	二、九三三、一	二、九三三、一	二、四三三、〇	五、〇四七	一									
總計	三、五、二、二、七	一、七、一、六、二、三	三、九、七、八、三、〇	一、七、四、〇、七、八、四	一、七、四、〇、七、八、四	二、三、三、七、五、五、六	一、五、〇、〇、五、〇	二、二、九、三									

● 植 林

廿八年

郡名	植付木數		反別		計		單		有		共		有		所有者		山番人
	官	民	官	民	計	計	計	計	計	計	計	計	計	計	計		
南佐久	一、一九	六、二六	一、七一、一九〇	三、九八、五〇〇	一、二、五	三、九八、五〇〇	一、二、五										
北佐久	四、四六、五	一、六七、三	四、八七、九、九四八	五、七	五、七	一、二八、五、一〇	二、八五、一〇										
小縣	一、三七、六	二、九	九、一、六、五〇	二、〇、二	二、〇、二	四、八、六、六〇	九、九〇、六										
上伊那	二、〇、四	一、二、二、三	一、一〇、二、九、六	四、四	四、四	三、八、五、八、九、一	一、七、七、一										
下伊那	八、三、二	二、〇、四	二、二、一、五、四、五	一、一、三	一、一、三	二、九、五、二、七	二、九、五、二、七										
東筑摩	三、五、一	一、三、三、六、六、三	一、三、三、六、六、三	一、一、三	一、一、三	三、八、五、八、九、一	一、七、七、一										
西筑摩	七、九、五	四、八、四、五、二〇	四、八、四、五、二〇	一、一、三	一、一、三	二、九、五、二、七	二、九、五、二、七										
安曇	三、〇	二、五、〇、〇	二、五、〇、〇	一、一、三	一、一、三	一、八、七、三、五	一、八、七、三、五										
合計	二、八、七、五〇	一、七、一、六、二、三	一、七、四、〇、七、八、四	二、三、三、七、五、五、六	一、五、〇、〇、五、〇	二、二、九、三											

● 民 行 鑛 業

廿八年

種 別	現 年 未 現 在	現 行 坑 數	鑛 區 坪 數	探 掘 製 出 販 賣 價 額	金 屬 金 銀

山林及鑛業

總計	下	上	下	上	埴	更	北	南	東	西	下	上	諏	小	北	南	郡名	金銀銅鉛及非金屬採掘特許箇所										
																		水	水	高	高	科	級	安	安	筑	筑	伊
-																	郡名	金	銀	銅	鉛	鐵	安質母尼	石炭	石油	硫黃	合計	同上坪數
-																	郡名	金	銀	銅	鉛	鐵	安質母尼	石炭	石油	硫黃	合計	同上坪數
三																	郡名	金	銀	銅	鉛	鐵	安質母尼	石炭	石油	硫黃	合計	同上坪數
二																	郡名	金	銀	銅	鉛	鐵	安質母尼	石炭	石油	硫黃	合計	同上坪數
-																	郡名	金	銀	銅	鉛	鐵	安質母尼	石炭	石油	硫黃	合計	同上坪數
-																	郡名	金	銀	銅	鉛	鐵	安質母尼	石炭	石油	硫黃	合計	同上坪數
-																	郡名	金	銀	銅	鉛	鐵	安質母尼	石炭	石油	硫黃	合計	同上坪數
三																	郡名	金	銀	銅	鉛	鐵	安質母尼	石炭	石油	硫黃	合計	同上坪數
九	三	五															郡名	金	銀	銅	鉛	鐵	安質母尼	石炭	石油	硫黃	合計	同上坪數
五																	郡名	金	銀	銅	鉛	鐵	安質母尼	石炭	石油	硫黃	合計	同上坪數
五五	三	六	一	四		一〇		二	一九	二	-			三		四	郡名	金	銀	銅	鉛	鐵	安質母尼	石炭	石油	硫黃	合計	同上坪數
二八五、一六八	一七、六七七	四二九、七六三	五、〇一六	一五、四六二		四八三、九八九		一六二、四〇五	七九六、六三七	一九八、〇三五	-			六四三、七四八		八九、三二七	郡名	金	銀	銅	鉛	鐵	安質母尼	石炭	石油	硫黃	合計	同上坪數

● 試堀

廿八年十二月卅一日現在

本表數量中●ハ勿△ハ斤●ハ噸▲ハ貫◎ハ石ヲ以テ各其單位トス又價額トハ販賣價額ヲ云フ

種別	現行坑數	年末現在	鑛區坪數	探掘數	製出	販賣量	價額	非金屬			金屬					
								合	硫	石	合	安質母尼	鉄	銅	銀	
計	四六	二二	二、三六〇、八三三	▲◎● 一八九、五〇六	▲ 七七一、三三六	▲◎● 六四、七五六	五、八一七	合	硫	石	合	安質母尼	鉄	銅	銀	
				● 一九四、九七		● 二、三三〇	四、五四九	計	黃	油	炭	計	鉛	鉛	鉛	
				● 一八、九二七		● 三三三	七、八〇					一〇	-	-	-	
				● 一八、九二七	▲ 七七一、三三六	● 二、三三〇	二、四八八					五、四、五〇八	七、七、一五	四、九、九〇	四、九、六、一六	一、八、一、二五
				● 一八、九二七	▲ 七七一、三三六	● 二、三三〇	二、四八八					五、四、五〇八	七、七、一五	四、九、九〇	四、九、六、一六	一、八、一、二五
				● 一八、九二七	▲ 七七一、三三六	● 二、三三〇	二、四八八					五、四、五〇八	七、七、一五	四、九、九〇	四、九、六、一六	一、八、一、二五
				● 一八、九二七	▲ 七七一、三三六	● 二、三三〇	二、四八八					五、四、五〇八	七、七、一五	四、九、九〇	四、九、六、一六	一、八、一、二五
				● 一八、九二七	▲ 七七一、三三六	● 二、三三〇	二、四八八					五、四、五〇八	七、七、一五	四、九、九〇	四、九、六、一六	一、八、一、二五
				● 一八、九二七	▲ 七七一、三三六	● 二、三三〇	二、四八八					五、四、五〇八	七、七、一五	四、九、九〇	四、九、六、一六	一、八、一、二五
				● 一八、九二七	▲ 七七一、三三六	● 二、三三〇	二、四八八					五、四、五〇八	七、七、一五	四、九、九〇	四、九、六、一六	一、八、一、二五

築造

● 道路

廿八年

種別	廿七年度		廿八年度	
	延長(間)坪	坪數	延長(間)坪	坪數
國道	一四、五〇三	四〇六、二二三	一九、七三三	五五、六三二
縣道	五、六二、二七三	一、一五一、五八八	八、三五一	一七、六一五八
里道	五、三九六、七六四	九八、一四、二七四	?	一、三三、六三六
合計	五、六、一〇、四〇七	一、一、三、七、二〇七	一〇、三、三、三	一、五、四、五、四、二五
種別	延長(間)坪	坪數	延長(間)坪	坪數
同	一、六、八、五〇	一、六、八、五〇	?	?
新	七、七、四、六	七、七、四、六	?	?
費(圓)	九、七、一、二	一、六、八、五〇	九、七、一、二	一、六、八、五〇
費(圓)	七、七、四、六	七、七、四、六	七、七、四、六	七、七、四、六

● 橋梁及堤防

廿八年

種別	廿七年度		廿八年度	
	個數	坪數	個數	坪數
橋	二、四六三	二、四六八	二、七二八	六、二、五九六
梁	四〇、八四六	六、九、六一五	六、三三八	一、一、九九五
堤防	三、五〇七	四、九六七	三、二〇七	六、八、三、二四四
合計	四、三、三〇八	八、四、三〇一	三、三、五、一七	七、三、七、九一
種別	延長(間)坪	坪數	延長(間)坪	坪數
同	三、三、五、一七	三、三、五、一七	三、三、五、一七	三、三、五、一七
新	三、三、五、一七	三、三、五、一七	三、三、五、一七	三、三、五、一七
費(圓)	七、三、七、九一	七、三、七、九一	七、三、七、九一	七、三、七、九一
費(圓)	一、六、六、三三	一、六、六、三三	一、六、六、三三	一、六、六、三三

● 溜池及水路

廿八年

種別	廿七年度		廿八年度	
	個數	坪數	個數	坪數
溜池	八三	六、八、四、二六一	二〇七	六、八、三、二四四
水路	八	五、六、〇、二四	八三	三、一、六、五、五二
合計	九一	一、二、四、〇、五〇	二九〇	一〇、〇、〇、〇、〇
種別	延長(間)坪	坪數	延長(間)坪	坪數
同	三、一、六、五、五二	三、一、六、五、五二	三、一、六、五、五二	三、一、六、五、五二
新	三、一、六、五、五二	三、一、六、五、五二	三、一、六、五、五二	三、一、六、五、五二
費(圓)	三、一、六、五、五二	三、一、六、五、五二	三、一、六、五、五二	三、一、六、五、五二
費(圓)	三、一、六、五、五二	三、一、六、五、五二	三、一、六、五、五二	三、一、六、五、五二

本表ハ用水ニ關スルモノノミヲ掲ケ放水ニ係ルモノヲ除ク

● 築造物水害

廿八年

種別	廿七年度		廿八年度	
	個數	坪數	個數	坪數
千曲	一〇三五	二、二六	七三三	一、三
犀	二九二	二、二〇	七四九	一七八
天龍	一、二、五、九	一、三、九、〇	九六二	四〇
木會	八七	六、八、二、二	五、九、九、三	一、五、五、〇
合計	二、〇〇〇	二、〇〇〇	一、〇、二、八	六
種別	延長(間)坪	坪數	延長(間)坪	坪數
同	一、〇、二、八	一、〇、二、八	一、〇、二、八	一、〇、二、八
新	一、〇、二、八	一、〇、二、八	一、〇、二、八	一、〇、二、八
費(圓)	一、〇、二、八	一、〇、二、八	一、〇、二、八	一、〇、二、八
費(圓)	一、〇、二、八	一、〇、二、八	一、〇、二、八	一、〇、二、八

築造

街道

廿九年三月調

名稱	從經過		路綫	道幅概略	
	起點	終點		里	程
第五號別路綫	群馬縣管轄境	新潟縣管轄境	三四尺	二七、三三、三五、三六	
第七號別路綫	北佐久郡追分驛	岐阜縣管轄境	三〇	四五、三三、三一、一	
甲州街道	北佐久郡小諸驛	山梨縣管轄境	二三	三三、三三、九〇	
北國西街道	更級郡篠ノ井驛	山梨縣管轄境	三〇	一六、三五、四二、四	
甲州街道	諏訪郡下諏訪驛	東筑摩郡洗馬驛	四〇	八〇、四一、七〇	
松本街道	東筑摩郡刈谷原驛	山梨縣管轄境	二〇	一一、三三、三六、二	
三州街道	東筑摩郡村井驛	小縣郡上田驛	二〇	三三〇、八〇〇、五	
野麥街道	東筑摩郡松本驛	愛知縣管轄境	二〇	三三三、二〇、四三	
糸魚川街道	東筑摩郡松本驛	飛彈國管轄境	二〇	三三〇、四〇、七、二	
權兵衛街道	西筑摩郡宮越驛	新潟縣管轄境	三三	一五、一九、四二、一	
遠州街道	下伊那郡飯田驛	諏訪郡芳野驛	三三	一一〇、三三、一六、五	
上州富岡街道	北佐久郡八幡驛	愛知縣管轄境	三三	六二、二二、四二、二	
岡谷街道	諏訪郡下諏訪驛	小縣郡上田驛	三三	五、一〇、一七、七、四	
諏訪街道	小縣郡上田驛	上水內郡長野驛	二〇	四〇、一、三三〇	

河川舟路

名稱	通船極		名稱	通船極	
	上水	下水		上水	下水
大町街道	全	上水內郡長野驛	北安曇郡大町驛	二〇	一一、二一、五、一
新町街道	全	更級郡篠ノ井驛	上水內郡新町驛	三三	三三、三三、五、一
谷街	全	更級郡稻荷山驛	新瀨縣管轄境	三三	三三、一九、五、三、二
武州街道	全	南佐久郡下中込驛	群馬縣管轄境	二〇	六三、五、五、九、二
大平街道	全	下伊那郡飯田驛	西筑摩郡妻籠驛	三〇	七、六、五、九、〇
須坂街道	全	上水內郡長野驛	上高井郡須坂驛	三三	二〇、一、四、八、〇
松代街道	全	更級郡丹波島驛	埴科郡松代驛	三三	一一、三、三、六、二
上州前橋街道	全	上水內郡新町驛	群馬縣管轄境	二〇	一〇、四、二、四
直江津街道	全	下水內郡飯山驛	新瀨縣管轄境	三三	二二、五、二、七、一
岐阜街道	全	下水內郡根羽驛	愛知縣管轄境	二〇	〇、三、四、四、二
秋葉街道	全	下伊那郡飯田驛	靜岡縣管轄境	二〇	一一、一、四、〇、九、二
妻科街道	全	上水內郡長野驛	上水內郡南長野驛	三三	一、八、四、三、四
上州街道	全	小縣郡上田驛	群馬縣管轄境	二〇	四、三、四、三、八、四
川手街道	全	北安曇郡大町驛	東筑摩郡上川手驛	二〇	六〇、五、四、九、一

運輸

七七

官設鐵道

(從群馬縣境至新潟縣境)

廿八年度

種別	總數	種別	總數
距離(里)	七〇・二	到着貨物(噸)	一〇三、九三三
停車場	一三	乘客(圓)	二六、二四八
支線延長(里)	七・七二	貨金(圓)	四一、九六六
停車場(坪)	五、八三五	合計(全)	三〇四、四一四
敷地坪數(全)	六、五八七・三〇	合計(全)	三〇四、四一四

諸車及船舶

廿八年十二月卅一日現在

郡名	諸車		船舶	
	乘馬車	荷馬車	及小廻船	遊船
東筑摩	四	一〇七	三	三
南安曇	三	三三八	七	一
北佐久	三	三三八	三	一
小縣	三	四〇七	三	一
諏訪	一八	二六八	一、三三五	一
上伊那	七	二四八	三	一
下伊那	一四	二九四	七	一
西筑摩	六	一八二	一	一
總計	一七五	一、一八二	一、三三五	六

陸運貨物

廿八年度

種別	總數	種別	總數
東筑摩	一、一五八	到着貨物(個)	八三、〇七二
南安曇	三、三三三	發送貨物(個)	六五、五八三
北安曇	二、二八八	到着貨物(圓)	五〇、九三〇
更級	一、四一四	發送貨物(圓)	一五、五九〇
埴科	一、八一八	到着貨物(圓)	一五、五九〇
上高井	一、三三三	到着貨物(圓)	一五、五九〇
下高井	一、一六六	到着貨物(圓)	一五、五九〇
上水內	三、二七四	到着貨物(圓)	一五、五九〇
下水內	五、六六二	到着貨物(圓)	一五、五九〇
總計	三三、〇六二	到着貨物(圓)	一五、五九〇

郵便

廿八年度

運輸

七九

種別	總數	種別	總數
發送貨物(個)	八三、〇七二	到着貨物(圓)	一五、五九〇
發送貨物(圓)	六五、五八三	到着貨物(圓)	一五、五九〇
到着貨物(個)	五〇、九三〇	到着貨物(圓)	一五、五九〇
到着貨物(圓)	一五、五九〇	到着貨物(圓)	一五、五九〇

種別	前年ヨリ越人員	新ニ養育セシ者	合計	養育ヲ廢セシ者	年末現員
官費	九三	一〇四	一九三	一〇	九四
私費	二三	一	二三	-	二

● 養育院

廿八年

名稱	位置	目的	坪數	地居	年創	月費	立金	年末	一ヶ年ノ
私立養育院	長上水内郡野町	縣下本郷ノ窮民救助	大	三坪	明治十六年三月	二六八円	二、五四〇円	五〇六円	四七八円

本院ニ於テ救済セル廿八年末ノ人員ヲ掲クレンハ左ノ如シ

年末現員 (再掲) 上 虛弱不具 盲目 疾病 老年 衰幼 弱棄 兒

合	男	女
計	五〇	五
計	五	六

● 賞與人員

廿八年

賞品	人命德行	奇行公	特益公	者同	金穀等寄附者	合計
----	------	-----	-----	----	--------	----

褒章	金杯	銀杯	木杯	金杯	褒詞	總計
一	七	二五七	一三五八	一六四七	三二七〇	三一九八

本表篤行奇特者賞與金ノ總額ハ金八圓ニシテ又金穀等寄附者ヨリ寄附ノ總額ハ金貳万四千百四拾九圓拾八錢貳厘ナリトス

● 赤十字社支部

廿九年十二月卅一日現在

種別	人員	種別	人員
職員	支部職員會計監事	職員	支部職員會計監事
種別	人員	種別	人員
職員	支部職員會計監事	職員	支部職員會計監事

褒賞及慈惠

八三

八二

郡名	病院(●ハ縣立)		醫師		產科		其他		合計		藥劑師	藥種商	製藥者
	公立	私立	合計	內外科	專門科	合計	內務省免許	其他	合計				
下高井	●												
上水内	●												
下水内		●											
總計	●	●	●	●	●	●	●	●	●	●	●	●	●
種別	鍼灸	拔齒及入齒	賣藥	製造	賣藥行商	藥用阿片撈下	賣藥行商	藥用阿片撈下	賣藥行商	藥用阿片撈下	賣藥行商	藥用阿片撈下	賣藥行商
種別	總數	總數	總數	總數	總數	總數	總數	總數	總數	總數	總數	總數	總數
種別	五六〇	二五〇	二五〇	二五〇	二五〇	二五〇	二五〇	二五〇	二五〇	二五〇	二五〇	二五〇	二五〇
種別	二八	二五	二五	二五	二五	二五	二五	二五	二五	二五	二五	二五	二五
種別	七五三	二四	二四	二四	二四	二四	二四	二四	二四	二四	二四	二四	二四
種別	五七	一	一	一	一	一	一	一	一	一	一	一	一
種別	八〇五	二五	二五	二五	二五	二五	二五	二五	二五	二五	二五	二五	二五
種別	一三	一	一	一	一	一	一	一	一	一	一	一	一
種別	一六一	六	六	六	六	六	六	六	六	六	六	六	六
種別	一七三	七	七	七	七	七	七	七	七	七	七	七	七
種別	五六	九	九	九	九	九	九	九	九	九	九	九	九
種別	四七二	二六	二六	二六	二六	二六	二六	二六	二六	二六	二六	二六	二六
種別	三	一	一	一	一	一	一	一	一	一	一	一	一

●病院職員及患者

廿八年十二月三十一日現在

名	稱	創立年月	治療の目的	職		合計	職員俸給月額	一ヶ年ノ患者數
				醫師	調劑			
縣立	長野梅毒病院	長野	明治十一年七月梅毒	二		二	三九四	九〇三
全	上田梅毒病院	上田	全				二五	二六
全	松本梅毒病院	松本	全				二五	二六
全	飯田梅毒病院	飯田	全				二五	二六
全	上諏訪梅毒病院	上諏訪	全				二五	二六
全	岩村田梅毒病院	岩村田	全				二五	二六
全	平穩梅毒病院	平穩	全				二五	二六
全	公立長野梅毒病院	長野	全				二五	二六
全	公立高島梅毒病院	高島	全				二五	二六
全	公立松川梅毒病院	松川	全				二五	二六
全	私立共濟梅毒病院	岩村田	全				二五	二六
總計				二四	二四	四八	一五五五	四八三三六

●娼妓黴毒検査

廿八年

梅毒病院	年末検査所數	娼妓平均人員	眞性患者	假性患者	不患者	合計
岩村田	一	七人	一九	六六	三九九三	四〇七八
上田	三	二〇二	三三	一八四	一〇二七六	一〇四九二
上諏訪	二	八七	一	五五	四四五六	四五一四
飯田	一	五三	一	五一	二七〇四	二七五六
松本	二	一三三	五	二一〇	五六五二	五八六七
平穩	一	五八	四	九九	二八九五	二九九八
長野	一	三七二	二	八九〇	一八三五〇	一九二五二
總計	二	九六七	七六	一五五五	四八三三六	四九九五七

衛生

● 種痘人員

廿八年

種別	種初			種再			種三		
	善	不	善	善	不	善	善	不	善
一年未滿	一四九三五	二七七一	七、八六五						
二年以下	八六六三	二、一三三	三、五四〇						
五年以下	二六五一	一、二三四	一、七〇九	二、九八一	一、六六二	三、〇七七	四、三〇〇	一、〇一七	四、九三
十年以下	五八三	五二二	七二二	三、九九九	一、〇、六二	五、七二八	一、三三四	四、〇八三	二、一九九
十五年以下	一七五	一五八	三四六	一、〇二四	二、三四五	二、〇三九	二、四一四	八、七二四	六、〇五三
十五年以上	四三	二八	—	二五三	四四六	—	一、八五五	六、一三七	—
合計	二七〇五〇	六、八二六	一四、一八一	八、二五七	一、〇、八四四	一、〇、八四四	五、九三三	一九、九六一	八、七四四
總計	二五、五七一	一四、三三六	一五、二五三	二九、二一一	二、三二七八	八、七六二	二、六四〇	—	—

本表ノ外種痘規則第三條ニヨリ
臨時種痘ヲ施セシモノ下ノ如シ
(臨時種痘)

善感 七九九
不善感 四、〇一〇
合計 四、八〇九

● 傳染病及地方病

二十八年

郡名	六種傳染病合計										間歇熱	脚氣	地方病合計				
	赤痢	實布酌里亞	痘瘡	合計	間歇熱	脚氣	地方病	合計	合計	合計							
南久	—	—	—	—	—	—	—	—	—	—	—	—	—	—	—	—	—
北佐	—	—	—	—	—	—	—	—	—	—	—	—	—	—	—	—	—
小縣	—	—	—	—	—	—	—	—	—	—	—	—	—	—	—	—	—
諏訪	—	—	—	—	—	—	—	—	—	—	—	—	—	—	—	—	—
上那	—	—	—	—	—	—	—	—	—	—	—	—	—	—	—	—	—
下那	—	—	—	—	—	—	—	—	—	—	—	—	—	—	—	—	—
西摩	—	—	—	—	—	—	—	—	—	—	—	—	—	—	—	—	—
東摩	—	—	—	—	—	—	—	—	—	—	—	—	—	—	—	—	—
南安	—	—	—	—	—	—	—	—	—	—	—	—	—	—	—	—	—
北安	—	—	—	—	—	—	—	—	—	—	—	—	—	—	—	—	—
更級	—	—	—	—	—	—	—	—	—	—	—	—	—	—	—	—	—
埴科	—	—	—	—	—	—	—	—	—	—	—	—	—	—	—	—	—
上井	—	—	—	—	—	—	—	—	—	—	—	—	—	—	—	—	—
下井	—	—	—	—	—	—	—	—	—	—	—	—	—	—	—	—	—
上水	—	—	—	—	—	—	—	—	—	—	—	—	—	—	—	—	—
下水	—	—	—	—	—	—	—	—	—	—	—	—	—	—	—	—	—
總計	—	—	—	—	—	—	—	—	—	—	—	—	—	—	—	—	—

衛生

● 死亡者病類

廿八年

病類	死亡者病類		合計	病類		合計
	男	女		男	女	
傳染性病	六九二	五四四	一二三六	二五三二	二,四七一	四,九六二
發育及營養的病	一,四二二	一,六四五	三,〇五七	一三五	五〇五	六四〇
皮膚及筋病	〇	五	五	三七四	二五八	六三二
骨及關節病	一六七	二二	二八九	二	二	四
血行器病	四五四	四九三	九四七	二	二	四
神經系及五官病	二七八六	二,四二五	五,二一一	二	一〇	一二
呼吸器病	二,二一四	一,八六九	三,九八三	九四四	八二〇	一,七六四
再掲)						
總計	一〇,六八八	一〇,三三八	二一,〇二六	二,〇六八	二,〇一六	
呼吸器病ノ内肺病	九四四	八二〇	一,七六四			

社寺及教育

● 神社及神官

廿八年十二月卅一日現在

郡名	國幣社		縣社		郷社		村社		無格者		合計
	社數	神官	社數	神官	社數	神官	社數	神官	社數	神官	
南佐久					一五	六	一六	一八	四六二	五八七	二九
北小					一五	六	一六	一八	七八九	九六九	二五
諏訪	二				四	四	一四〇	一四〇	六四七	七八九	二〇
上伊那					二	二	二八	二八	七三三	九一四	二七
下伊那					四	二	二二	二二	三九三	六一九	二八
西筑摩					一	一	四四	四四	一五七	二〇二	一七
東筑摩					一	一	二九	二九	七六六	九三六	三八
南安曇					二	八	二九	二九	三三〇	三八七	一一
北安曇					一	一	六四	六四	三三七	四三五	二〇
更級					一	一	一〇七	一〇七	七七一	八八五	二四
埴科					一	一	一〇	一〇	七七一	二六〇	一〇
高井					六	八	一五	一五	一九八	二六〇	一〇
合計	五	六	〇	一	二	八	一	四	二五〇	三三六	一〇

● 公學資產

廿八年度

九六

種別	尋常師範學校		尋常中學校		小縣蠶上伊那簡誦訪實科各町村立學校		業學校易農學校中學校小學校	
	本校	長野支校	上田支校	飯田支校	業學校	易農學校	中學校	小學校
敷地價格(圓)	二六八〇	二六二二	一九〇二		二二一六	二二八		二一七、四〇一
附屬地價格(全)	四、七八九	三、八三一	三、四八二		九四五	三、四〇二		三、四〇二
家屋價格(全)	二九、五八六	一九、四一八	四一七		三〇〇	一五		八二、四五〇
圖書價格(全)	五、一七六	二、二八六	四一七		五五	四〇		八二、四七五
器械標本價格(全)	三、一〇五	三、五三九	一、一四三		一三〇	八五		五八、七七七
器具價格(全)	四、一八九	三、〇七七	八五四		一七四	二〇五		七〇、四三五
基本財產價格(全)								一七、八一五
合計	五八、六二五	三四、七六四	七、七九八	二、三九〇	一、七二七	四、八二五	一、七九三	一九〇
								八八、七六〇

● 新聞紙及雜誌

廿八年十二月卅一日現在

題號	發行所名	創業年月	刊行	發賣頒布數
有信濃每日新聞	信濃新聞株式會社(長野)	明治六年七月	每日	九一、八九九
保信濃日報	信濃日報社(松本)	廿四年五月	全日	四七、五〇〇
証信濃實業新聞	信濃實業新聞社(上田)	廿七年十月	全日	九八、四〇〇
金伊那那公報	伊那那公報社(飯田)	廿六年四月	每月二回	五七六

無保証金	松本商報	松本商報	上田商報	信濃教育會雜誌	信濃教育會雜誌	信濃殖產協會雜誌	文學共道雜誌	學而會雜誌	麻績學友會雜誌
長野商況新報	長野商況新報	松本商報	上田商報	信濃教育會雜誌	信濃教育會雜誌	信濃殖產協會雜誌	文學共道雜誌	學而會雜誌	麻績學友會雜誌
長野商況新報社(長野)	中村活版所(全)	信濃日報社(松本)	信濃活版所(全)	信濃教育會事務所(長野)	信濃教育會事務所(長野)	信濃新聞株式會社(全)	文學共道會事務所(稻荷山)	學而會事務所(全)	麻績學友會事務所(麻績村)
全	全	全	全	全	全	全	全	全	全
廿七年五月	廿八年四月	廿七年九月	廿八年一月	十九年九月	廿六年十月	廿六年十月	廿七年五月	廿七年十月	廿六年三月
每月	每月	每月	每月	每月	每月	每月	每年	每年	每年
三回	三回	二回	二回	一回	一回	一回	一回	一回	一回
八、九〇〇	五、八八〇	一七、四〇〇	三六〇	二、三九〇	一四、六七〇	一、〇八〇	一、三〇〇	四、五〇〇	二、五〇〇

社寺及教育

九七

種別	違警罪		監		視		合計
	諸規則違犯	總計	前年ヨリ越人員 新規執行其他入 合計	滿期其他出 年未現員	重罪	輕罪	
拘留科	—	三五六	二五	二九	—	—	—
留科	—	七〇	四	—	—	—	—
料	四二六	五九七四	四四八	四五一	—	—	—
料	五九	六〇六	六〇	三九	—	—	—
無罪	二九	八六	一〇	九	—	—	—
免	五	一八	—	—	—	—	—
訴	一六三	一九二	—	—	—	—	—
合計	六九二	七三二六	一三六四	一三三七	—	—	—

本表ノ外本年新ニ執行セシ附加刑監視免主刑ノモノ男一人アリ

● 盜難

廿八年

警察署	強盜ニ遭ヒシ 家 人	窃盜ニ遭ヒシ 家 人	田畑山林 等ノ產物 ヲ盜マシ シ家 人	騙取拐帶 等ニ遭ヒ シ人	偽造貨幣 變造貨幣 ヲ受取届 出タル人	盜難ニ罹リシ 貨幣 穀類 衣類 其他 合計
飯上田	二六	五五	六〇	三八	—	九四一
田田	—	—	—	—	—	—
合計	二六	五五	六〇	三八	—	九四一

● 變死、救護及火災

廿八年

種別	變		死		救		護		總計
	自殺	被殺	天災	總計	火災ヲ消止メシ家 延燒ヲ消止メシ家 盜難ニ罹リシ家 迷途上發病者	救護	救護		
松野本	—	—	—	—	—	—	—	—	—
長野	—	—	—	—	—	—	—	—	—
其他	—	—	—	—	—	—	—	—	—
合計	—	—	—	—	—	—	—	—	—

警察

101

科	目	決算額
雜費	給	一六一八四一六 四六五八二四
合計		三九、五四九、九九五

● 國庫收入金

廿七年度

科	目	決算額
歲入	官業及官有財産收入	七二、六〇九、八八〇
	雜收入	一、四一六、七九七
合計		七四、〇二六、六七七
經常部	官有物拂下代	一、三三〇、一〇一
	製艦費補足金	三、三五二
合計		七、八二〇、八二七
合計		八七、二四六、〇六五

● 縣稅收入及支出

廿八年度

科	目	決算額
歲入	地租	二六五、九九二、六四七
	營業稅	一五九、七六六、四四八
合計		八二、九五三、六七一
經常部	土木費	一七二、二六二、九三〇
	縣會議諸費	五、五三四、二五六
合計		七、三〇五、六六七
合計		三〇、五五二、五〇〇

入		出	
歲入	歲出	歲入	歲出
經常部	臨時部	經常部	臨時部
警察廳舍修繕費	警察廳舍修繕費	縣監獄修繕費	縣監獄修繕費
計	計	計	計
八七〇、六七六	七六八、四〇六、四一九	八、二二六、三五五	一、一三三、〇二一
合計	合計	合計	合計
一、六三八、〇八二	一、五三四、八一六	九、三六〇、〇〇〇	二、二六六、〇四二

● 賦金收入及町村費收支

廿七年度

科	目	決算額
賦金	座敷	八六〇、五五〇
合計		三、〇二五、四三八
町村費	財產ヨリ生スル收入	二、六三三、三三八
合計		六、五五九、八〇五

財政及貯蓄

● 國稅滯納處分 (決行ノ分)

種別	人員	金額(圓)	種別	人員	金額(圓)
地租	四八八	一九八	證券印稅	一	一
所得稅	一	一	醬油稅	一	一
酒造稅	五	二九三	菓子稅	五	三九
酒營業稅	一	一	取引所稅	一	一
酒精營業稅	一	一	國立銀行稅	一	一
蓄麵營業稅	一	一	賣藥稅	六	七
煙草稅	二	四	合計	廿	八二五
合計	一〇八八	四九八	合計	廿	八二五

廿七年 度

● 國稅犯則人員

廿八年

種別	人員	金額(圓)	種別	人員	金額(圓)
酒造稅	一	一	菓子稅	三	九六
酒家用料酒稅	一	一	賣藥稅	一	一
酒精營業稅	一	一	賣藥印稅	一	一
煙草稅	一	一	合計	六	一〇七
證券印稅	一	一	合計	六	一〇七
醬油稅	一	一	合計	六	一〇七
合計	六	七	合計	六	一〇七

官吏及文書

● 縣廳各部署課

廿九年二月十日現在

部署	課	名	判分	屬	官吏	合計
知事官(房(秘書文書))	第一課	一〇	三	一	一三	一三
	第二課	二〇	一	一	二一	二一
	第三課	二七	二	一	二九	二九
	第四課	二七	二	一	二九	二九
	合計	八四	七	四	九一	九一
內務部	第一課	二〇	一	一	二一	二一
	第二課	二七	二	一	二九	二九
	合計	四七	三	二	五二	五二
警察部	警務課	五	一	一	六	六
	保安課	三	一	一	四	四
合計	九	二	二	一一	一一	
收稅部	直稅課	九	一	一	一〇	一〇
	間稅課	八	一	一	九	九
	徵稅費課	五	一	一	六	六
	合計	二二	三	三	二五	二五
	合計	一〇五	八	二	一一五	一一五
監獄署	第一課	二	一	一	三	三
	第二課	四	一	一	五	五
	第三課	二	一	一	三	三
	合計	八	三	三	一一	一一
合計	一〇五	八	二	一一五	一一五	

知事以下各高等官(七人)土木吏員、巡查、看守、監獄醫、教誨師其他日給雇等ハ本表中之ヲ除キ又兼務者ハ各々一人ト見做シ掲載ス

工事監督區、巡查及看守教習所、監獄醫務所等ノ事實ハ悉ク之ヲ删除ス

● 縣官、郡吏及町村吏

(警察官、監獄官及収税官ヲ除ク)

廿八年十二月卅一日現在

種別	縣		郡		町村	
	知事	書記官	參事	技師	技師	縣吏
人員	1	1	1	1	1	1
種別	縣		郡		町村	
	縣參事	縣吏	郡參事	郡吏	町村長	町村書記
人員	1	1	1	1	1	1
種別	縣		郡		町村	
	縣參事	縣吏	郡參事	郡吏	町村長	町村書記
人員	1	1	1	1	1	1
種別	縣		郡		町村	
	縣參事	縣吏	郡參事	郡吏	町村長	町村書記
人員	1	1	1	1	1	1

● 文書件數

廿八年

種別	文書		上欄		再掲	
	知事官房	內務部	願	伺	届	達書指令
發送	五九〇〇	八四六四七	四	八八三九	一九九三	九二八四
收受	四七五三	五五五〇四	一	一	一	一
合計	一〇六五三	一三〇一四	五	八八四〇	二〇〇四	九二八五

明治三十年五月卅一日印刷
 明治三十年六月五日發行

長野縣

印刷者 岡本孝平
 印刷所 長野縣長野市二千六百四十五番地
 信濃新聞株式會社

